

ESTADÍSTICAS BÁSICAS DE MORTALIDAD

2020

PRINCIPALES RESULTADOS

Región de Murcia

La tasa bruta de mortalidad por todas las causas de las personas residentes en la Región de Murcia fallecidas en España ha sido de 819,98 fallecimientos por cien mil habitantes, que corresponden a 12.392 defunciones. La tasa de mortalidad masculina ha sido de 853,18 y la femenina de 786,69 por cien mil habitantes (cuadro 1 y *pág. electrónica Región* tablas 1-4).

Cuadro 1. Mortalidad por grandes grupos de causas y sexo. Región de Murcia. 2020

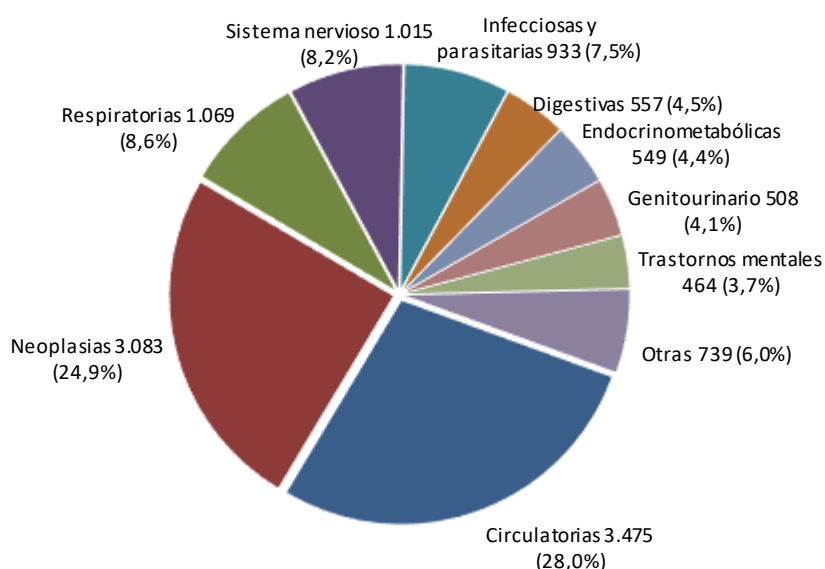
Grandes grupos de causas	Ambos sexos			Hombres			Mujeres		
	Casos	%	Tasa*	Casos	%	Tasa*	Casos	%	Tasa*
I Infecciosas y parasitarias	933	7,5	61,74	497	7,7	65,68	436	7,3	57,78
II Neoplasias	3.083	24,9	204,00	1.941	30,1	256,51	1.142	19,2	151,35
III Hemato-inmunológicas	49	0,4	3,24	20	0,3	2,64	29	0,5	3,84
IV Endocrino-metabólicas	549	4,4	36,33	246	3,8	32,51	303	5,1	40,16
V Trastornos mentales	464	3,7	30,70	146	2,3	19,29	318	5,4	42,14
VI Sistema nervioso	1015	8,2	67,16	359	5,6	47,44	656	11,1	86,94
VII Ojo y anexos	-	-	-	-	-	-	-	-	-
VIII Oído y apófisis mastoides	-	-	-	-	-	-	-	-	-
IX Circulatorias	3.475	28,0	229,94	1.680	26,0	222,02	1.795	30,2	237,89
X Respiratorias	1.069	8,6	70,74	651	10,1	86,03	418	7,0	55,40
XI Digestivas	557	4,5	36,86	285	4,4	37,66	272	4,6	36,05
XII Piel	38	0,3	2,51	12	0,2	1,59	26	0,4	3,45
XIII Osteomusculares	161	1,3	10,65	60	0,9	7,93	101	1,7	13,39
XIV Genitourinarias	508	4,1	33,61	216	3,3	28,55	292	4,9	38,70
XV Embarazo	1	0,0	0,07	0	0,0	0,00	1	0,0	0,13
XVI Perinatales	24	0,2	1,59	11	0,2	1,45	13	0,2	1,72
XVII Malformaciones congénitas	36	0,3	2,38	21	0,3	2,78	15	0,3	1,99
XVIII Mal definidas	64	0,5	4,23	23	0,4	3,04	41	0,7	5,43
XX Causas externas	366	3,0	24,22	288	4,5	38,06	78	1,3	10,34
Todas	12.392	100	819,98	6.456	100	853,18	5.936	100	786,69

% sobre el total de cada categoría [no comparables entre sexos]

(*) Tasa bruta por 100.000 habitantes [no comparables entre sexos]

Por su magnitud en ambos sexos, las principales grandes causas de muerte han sido las enfermedades circulatorias (28,0%), seguidas de las enfermedades neoplásicas (24,9%), las enfermedades respiratorias (8,6%), las enfermedades del sistema nervioso (8,2%), las enfermedades infecciosas y parasitarias (7,9%), las enfermedades digestivas (4,5%), las causas endocrino-metabólicas (4,4%), las enfermedades genitourinarias (4,1%) y los trastornos mentales (3,7%) (cuadro y gráfico 1). Sin embargo, los hombres han fallecido por neoplasias (30,1%), enfermedades circulatorias (26,0%), enfermedades respiratorias (10,1%), infecciosas y parasitarias (7,7%), enfermedades del sistema nervioso (5,6%), causas externas (4,5%), enfermedades digestivas (4,4%), causas endocrino-metabólicas (3,8%) y genitourinarias (3,3%) . Mientras que las mujeres han perecido por causas circulatorias (30,2%), neoplasias (19,2%), enfermedades del sistema nervioso (11,1%), infecciosas y parasitarias (7,3%), causas respiratorias (7,0%), trastornos mentales (5,4%), causas endocrino-metabólicas (5,1%), enfermedades genitourinarias (4,9%) y enfermedades digestivas (4,6%), (cuadro 1 y *pág. electrónica Región* tabla 3).

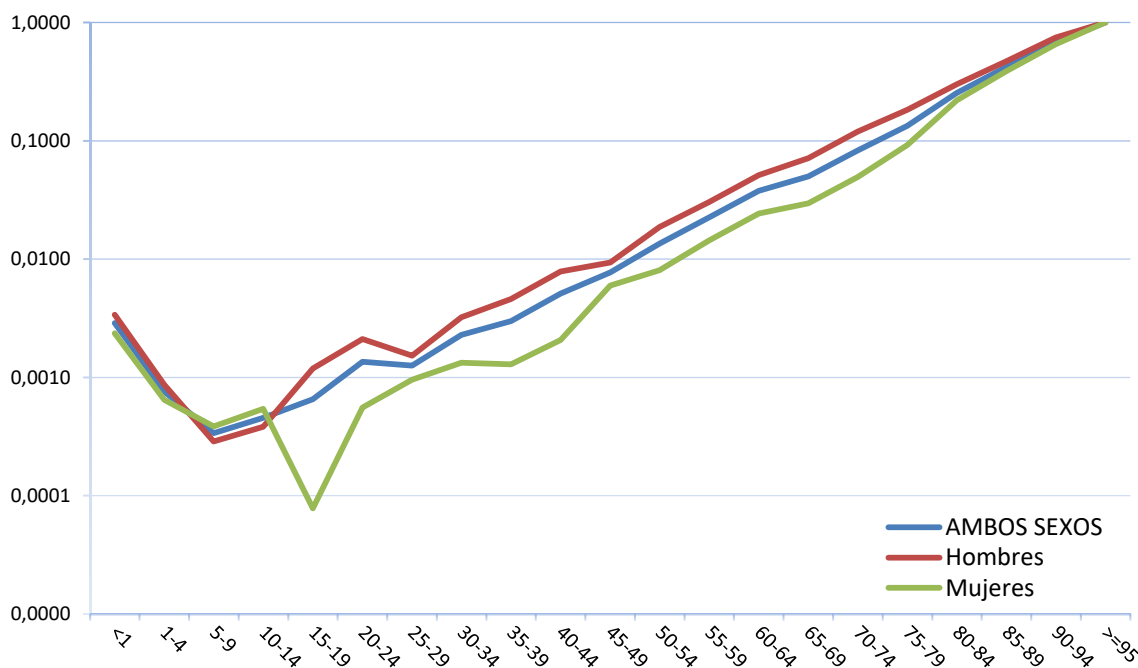
Gráfico 1. Mortalidad proporcional por grandes grupos de causas. Todas las edades. Ambos sexos. Región de Murcia. 2020



Esperanza de vida

La esperanza regional de vida al nacer en ambos sexos ha sido de 82,15 años (*pág. electrónica Región* tabla 29), siendo mayor en mujeres que en hombres (84,91 años frente a 79,42 años) más de 5 años. La esperanza de vida en todos los grupos de edad ha sido mayor en las mujeres que en los hombres. La distribución de la probabilidad de morir por sexo y edad, se puede observar en el gráfico 2.

Gráfico 2. Probabilidad de morir* por grupo de edad y sexo. Región de Murcia. 2020



(*) Escala logarítmica en base 10

Mortalidad infantil y perinatal

La tasa de mortalidad infantil (fallecimientos menores del año) en ambos sexos ha sido de 2,85 fallecidos por mil nacidos vivos, que corresponden a 39 muertes entre 13.706 nacidos vivos. Por subgrupos y para ambos sexos, la tasa de la mortalidad neonatal (nacidos vivos fallecidos antes del 28º día) ha sido de 1,82 por mil nacidos vivos, la tasa de la mortalidad neonatal precoz (nacidos vivos fallecidos antes del 7º día) 1,24 muertes por mil nacidos vivos, la tasa de la mortalidad neonatal tardía (nacidos vivos fallecidos entre el 7º y 27º día de vida, ambos inclusive) 0,58 fallecimientos por mil nacidos vivos, mientras la tasa de la mortalidad posneonatal (fallecidos después 27º día y menos del año vida) ha registrado 1,02 decesos por mil nacidos vivos. La tasa de mortalidad perinatal en ambos sexos ha presentado 4,80 fallecidos por mil nacidos vivos o muertos.

Al comparar entre sexos y periodos al fallecimiento, vemos que la mortalidad perinatal ha sido mayor en niñas que en niños (5,93 frente 3,76) y menor en la mortalidad neonatal (1,68 frente a 1,96) (pág. electrónica Región tablas 12-16).

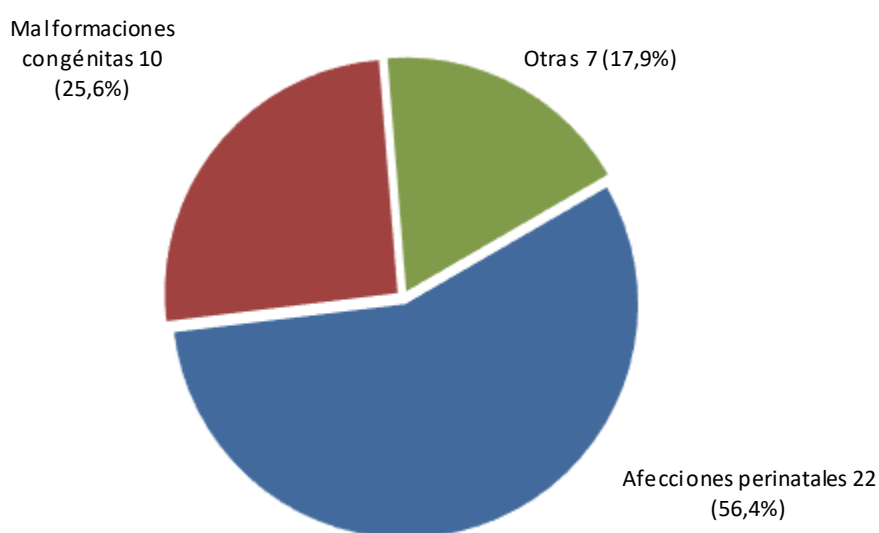
Mortalidad proporcional por grupos de edad

En los gráficos de sectores por grandes grupos de edad, se indica el número de defunciones por informar a que tamaño de efectivos se refieren los porcentajes sobre el subtotal de edad y sexo.

➤ **Menores de 1 año**

En ambos sexos han predominado las afecciones del periodo perinatal (56,4%) y el conjunto de las malformaciones congénitas y anomalías cromosómicas (25,6%) (gráfico 3). Además, los infantes masculinos y femeninos han mantenido la misma ordenación en la proporción que en ambos sexos en las dos primeras grandes causas. (pág. electrónica Región tabla 3).

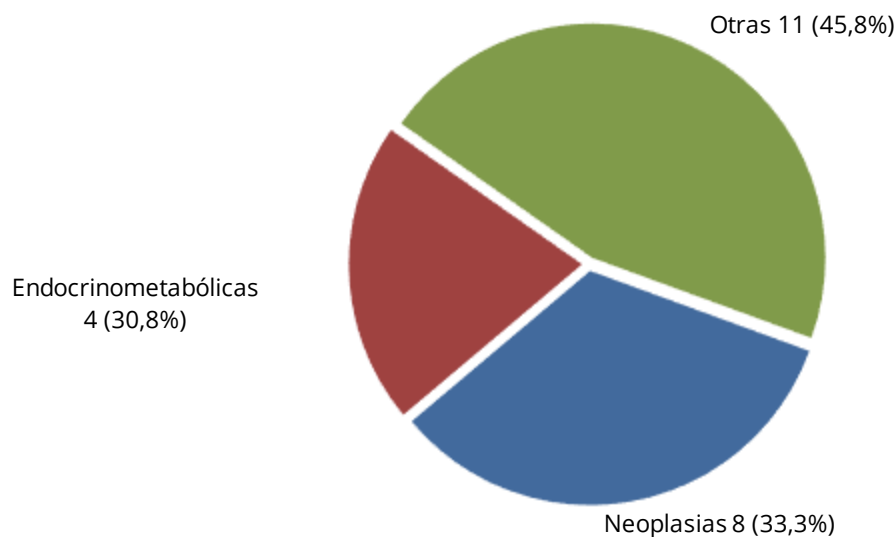
Gráfico 3. Mortalidad proporcional por grandes causas en menores de 1 año. Ambos sexos. Región de Murcia. 2020



➤ **De 1 a 14 años**

Las grandes causas más frecuentes han presentado niveles bajos, tanto en el total de ambos sexos como en hombres y mujeres. (pág. electrónica Región tabla 3).

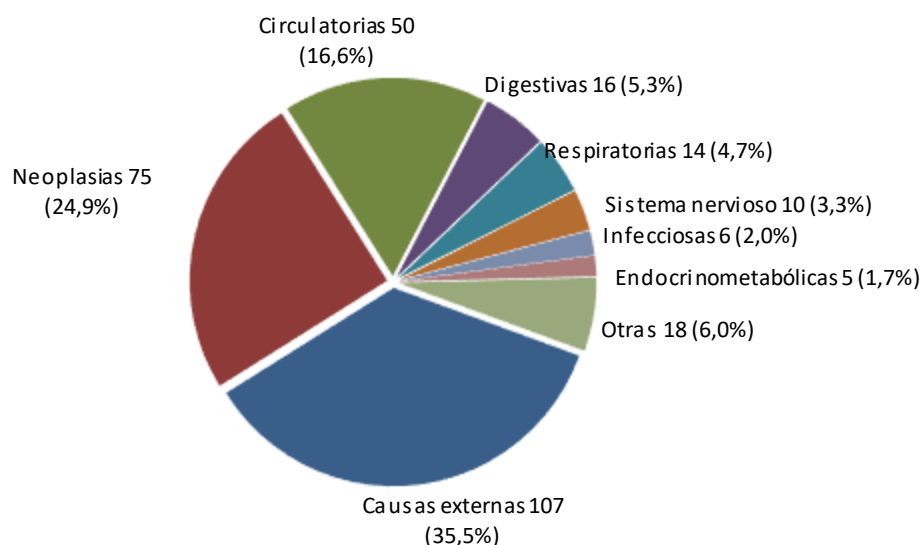
Gráfico 4. Mortalidad proporcional por grandes causas en población infantil de 1 a 14 años. Ambos sexos. Región de Murcia. 2020



➤ **De 15 a 44 años**

Las personas de ambos sexos han fallecido en la edad adulta por causas externas (35,5%), enfermedades neoplásicas (24,9%), enfermedades circulatorias (16,6%), enfermedades digestivas (5,3%), y respiratorias (4,7%) (gráfico 5). Hombres y mujeres han coincidido en las 3 primeras causas, pero en distinto orden. Así, los varones han expirado por causas externas (40,7%), neoplasias (21,2%), enfermedades circulatorias (16,8%), enfermedades infecciosas (4,9%), enfermedades digestivas (4,0%), enfermedades del sistema nervioso (2,7%). Las mujeres han fallecido por neoplasias (36,0%), causas externas (20,0%), enfermedades circulatorias (16,5%), del aparato digestivo (9,3%), del sistema nervioso (5,3%), enfermedades infecciosas (4,0%) y enfermedades del sistema osteomuscular (2,7% respectivamente) (pág. electrónica Región tabla 3).

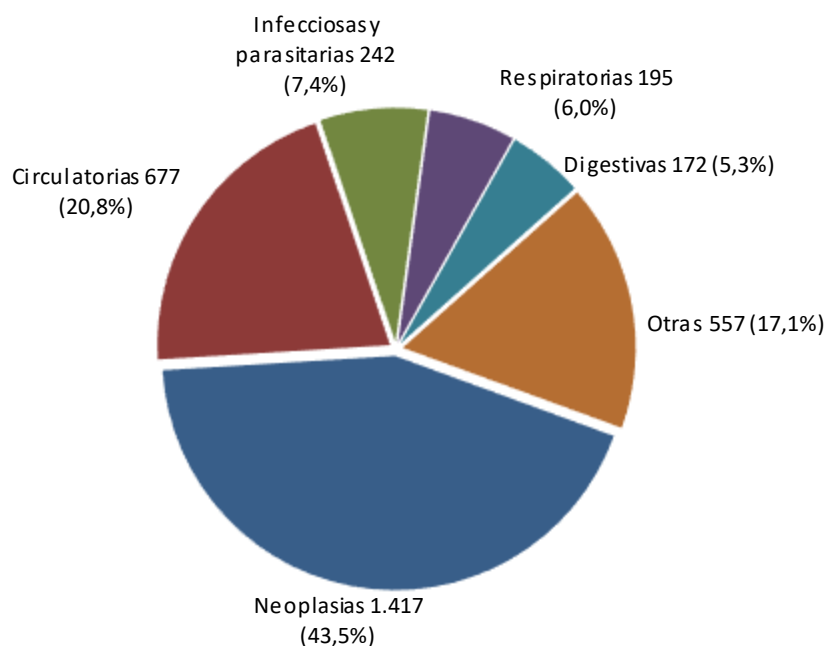
Gráfico 5. Mortalidad proporcional por grandes causas de 15 a 44 años. Ambos sexos. Región de Murcia. 2020



➤ **De 45 a 74 años**

Las personas de ambos sexos de este grupo de edad han fenecido por neoplasias (43,5%), enfermedades circulatorias (20,8%), enfermedades infecciosas y parasitarias (7,4%), enfermedades respiratorias (6,0%) y enfermedades digestivas (5,3%) (gráfico 6). Los hombres han seguido casi el mismo orden: neoplasias (41,9%), circulatorias (22,2%), infecciosas y parasitarias (7,9%), respiratorias (6,5%) y causas externas (6,0%); mientras que las mujeres han coincidido en 4 de las 5 primeras causas pero han destacado las causas del sistema nervioso en tercer lugar: neoplasias (47,0%), circulatorias (17,7%), sistema nervioso (7,0%), infecciosas y parasitarias (6,5%), respiratorias (4,8%) y digestivas (4,6%) (pág. electrónica Región tabla 3).

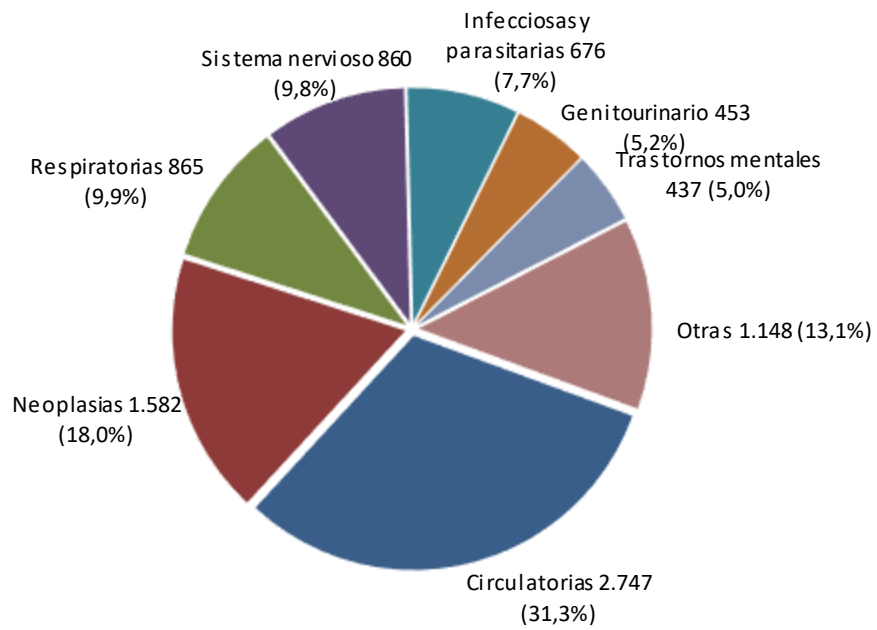
Gráfico 6. Mortalidad proporcional por grandes causas de 45 a 74 años. Ambos sexos. Región de Murcia. 2020



➤ **De 75 y más años**

En los mayores de 74 años y en ambos sexos, han predominado las defunciones por enfermedades circulatorias (31,3%), neoplásicas (18,0%), respiratorias (9,9%), nerviosas (9,8%), infecciosas y parasitarias (7,7%), genitourinarias (5,2%) y trastornos mentales (5,0%) (gráfico 7). Los varones han expirado por circulatorias (28,9%), neoplasias (24,1%), respiratorias (12,6%), infecciosas y parasitarias (7,8%), sistema nervioso (7,1%), genitourinarias (4,6%) y endocrinometabólicas (4,0%) mientras que las mujeres han muerto por enfermedades circulatorias (33,4%), neoplasias (13,0%), sistema nervioso (12,1%), infecciosas y parasitarias (7,6%), respiratorias (7,6%), trastornos mentales (6,5%) y genitourinarias (5,6%) (pág. electrónica Región tabla 3).

Gráfico 7. Mortalidad proporcional por grandes causas en 75 y más años. Ambos sexos. Región de Murcia. 2020



Cuadro 2. Grandes grupos de causas de muerte* por grupos de edad. Ambos sexos. Región de Murcia. 2020

	Casos	Tasa**
Menores de 1 año		
XVI. Ciertas afecciones originadas en el período perinatal	22	156,61
XVII. Malformaciones congénitas, deformidades y anomalías cromosómicas	10	71,18
De 1 a 4 años		
II. Neoplasias	4	6,39
IV. Enfermedades endocrinas, nutricionales y metabólicas	4	6,39
De 5 a 14 años		
II. Neoplasias	4	2,23
XX. Causas externas	4	2,23
De 15 a 24 años		
II. Neoplasias	10	5,85
XX. Causas externas	9	5,26
VI. Enfermedades del sistema nervioso	5	2,92
De 25 a 34 años		
XX. Causas externas	39	21,35
IX. Enfermedades del sistema circulatorio	9	4,93
II. Neoplasias	4	2,19
De 35 a 44 años		
II. Neoplasias	61	24,85
XX. Causas externas	59	24,03
IX. Enfermedades del sistema circulatorio	39	15,89
De 45 a 54 años		
II. Neoplasias	230	96,82
IX. Enfermedades del sistema circulatorio	99	41,68
XX. Causas externas	66	27,78
De 55 a 64 años		
II. Neoplasias	488	270,50
IX. Enfermedades del sistema circulatorio	215	119,18
XI. Enfermedades del aparato digestivo	72	39,91
De 65 a 74 años		
II. Neoplasias	699	565,21
IX. Enfermedades del sistema circulatorio	363	293,52
I. Ciertas enfermedades infecciosas y parasitarias	136	109,97
De 75 a 84 años		
II. Neoplasias	902	1.153,22
IX. Enfermedades del sistema circulatorio	887	1.134,04
VI. Enfermedades del sistema nervioso	302	386,11
De 85 a 94 años		
IX. Enfermedades del sistema circulatorio	1.582	4.682,00
II. Neoplasias	613	1.814,20
X. Enfermedades del sistema respiratorio	501	1.482,73
De 95 y más años		
IX. Enfermedades del sistema circulatorio	278	12.134,44
X. Enfermedades del sistema respiratorio	93	4.059,36
V. Trastornos mentales y del comportamiento	84	3.666,52

* No se citan las grandes causas con menos de 3 defunciones

** Tasa específica por cien mil habitantes

Mortalidad por causas seleccionadas

Cuadro 3. Diez primeras causas seleccionadas de mortalidad. Ambos sexos. Región de Murcia. 2020

Nº y literal de la lista de causas seleccionadas*	Casos	%	Tasa bruta**	Tasa estándar***
42 Enfermedades cerebrovasculares	894	7,2	59,16	68,14
40 Enfermedades isquémicas del corazón ^a	786	6,3	52,01	59,52
A Covid-19 Virus identificado	746	6,0	49,36	57,02
36 Enfermedad de Alzheimer	703	5,7	46,52	52,92
16 Neoplasia maligna de la tráquea, de los bronquios y del pulmón	656	5,3	43,41	50,68
38 Enfermedades hipertensivas	479	3,9	31,70	36,60
41 Insuficiencia cardíaca	459	3,7	30,37	34,69
32 Trastornos mentales orgánicos senil y presenil	446	3,6	29,51	34,56
31 Diabetes mellitus	415	3,3	27,46	31,89
46 Enfermedades crónicas de las vías respiratorias inferiores (excepto Asma)	341	2,8	22,56	26,40
Total defunciones por todas las causas	12.392	100	819,98	940,33

^a Incluye al infarto agudo de miocardio.

* Por comparabilidad nacional se excluyen las neoplasias malignas y el infarto agudo de miocardio.

** Tasa por 100.000 habitantes.

*** Tasa ajustada por edad, método directo a la población europea estándar 2013 y 100.000 habitantes.

Las diez primeras causas seleccionadas de mortalidad según sexo se han ordenado por la magnitud de la tasa bruta. En ambos sexos, la primera y mayor causa seleccionada de muerte ha sido la enfermedad cerebrovascular (tasa bruta de 59,16 casos por cien mil habitantes), seguida de la enfermedad isquémica del corazón (52,01 por cien mil habitantes), Covid-19 identificado (49,16 muertes por cien mil habitantes), la enfermedad de Alzheimer (46,52 por cien mil), el cáncer de pulmón (43,41 por cien mil), las enfermedades hipertensivas (31,70), la insuficiencia cardíaca (30,37 por cien mil), los trastornos mentales orgánicos senil y presenil (29,51 por cien mil), y la Diabetes mellitus (27,46 por cien mil) (cuadro 3).

Cuadro 4. Diez primeras causas seleccionadas de mortalidad. Hombres. Región de Murcia. 2020

Nº y literal de la lista de causas seleccionadas*	Casos	%	Tasa bruta**	Tasa estándar***
16 Neoplasia maligna de la tráquea, de los bronquios y del pulmón	508	7,9	67,13	86,66
40 Enfermedades isquémicas del corazón ^a	508	7,9	67,13	91,91
A Covid-19 Virus identificado	399	6,2	52,73	74,05
42 Enfermedades cerebrovasculares	391	6,1	51,67	74,81
46 Enfermedades crónicas de las vías respiratorias inferiores (excepto Asma)	288	4,5	38,06	56,67
36 Enfermedad de Alzheimer	213	3,3	28,15	41,64
31 Diabetes mellitus	189	2,9	24,98	35,91
41 Insuficiencia cardíaca	183	2,8	24,18	37,77
22 Neoplasia maligna de la próstata	167	2,6	22,07	32,50
10 Neoplasia maligna del colon	156	2,4	20,62	28,92
Total defunciones por todas las causas	6.456	100	853,18	1.192,47

^a Incluye al infarto agudo de miocardio.

* Por comparabilidad nacional se excluyen las neoplasias malignas y el infarto agudo de miocardio.

** Tasa por 100.000 habitantes.*** Tasa ajustada por edad, método directo a la población europea estándar 2013 y 100.000 habitantes.

En los hombres destacan el cáncer pulmonar y la enfermedad isquémica del corazón (tasa bruta de 67,13 casos por cien mil hombres en ambas), seguidas de Covid-19 identificado (52,73 muertes por cien mil hombres), de la enfermedad cerebrovascular (51,67 por cien mil hombres), de la EPOC (38,06 por cien mil hombres), la enfermedad de Alzheimer (28,15 por cien mil hombres), la diabetes mellitus (24,98 por cien mil) y la insuficiencia cardíaca (23,14 por cien mil hombres) (cuadro 4).

En las mujeres, la mayor tasa bruta se ha observado en la enfermedad cerebrovascular (tasa bruta de 66,66 por cien mil mujeres), seguida de de la enfermedad de Alzheimer (64,94 por cien mil mujeres), de Covid-19 identificado (45,99 muertes por cien mil mujeres), de la enfermedad hipertensiva (43,47 por cien mil mujeres), de los trastornos mentales orgánicos senil y presenil (41,35 por cien mil mujeres), la enfermedad isquémica del corazón (36,84 por cien mil), de la insuficiencia cardíaca (36,58 por cien mil), de la diabetes mellitus (29,95 por cien mil mujeres) y del cáncer de mama (23,59 por cien mil) (cuadro 5).

Cuadro 5. Diez primeras causas seleccionadas de mortalidad. Mujeres. Región de Murcia. 2020

Nº y literal de la lista de causas seleccionadas*	Casos	%	Tasa bruta**	Tasa estándar***
42 Enfermedades cerebrovasculares	503	8,5	66,66	62,31
36 Enfermedad de Alzheimer	490	8,3	64,94	58,88
A Covid-19 Virus identificado	347	5,8	45,99	43,51
38 Enfermedades hipertensivas	328	5,5	43,47	39,24
32 Trastornos mentales orgánicos senil y presenil	312	5,3	41,35	37,02
40 Enfermedades isquémicas del corazón ^a	278	4,7	36,84	34,63
41 Insuficiencia cardíaca	276	4,6	36,58	32,52
31 Diabetes mellitus	226	3,8	29,95	28,13
19 Neoplasia maligna de la mama	178	3,0	23,59	23,09
16 Neoplasia maligna de la tráquea, de los bronquios y del pulmón	148	2,5	19,61	20,81
Total defunciones por todas las causas	5.936	100	786,69	742,41

^a Incluye al infarto agudo de miocardio.

* Por comparabilidad nacional se excluyen las neoplasias malignas y el infarto agudo de miocardio.

** Tasa por 100.000 habitantes.

*** Tasa ajustada por edad, método directo a la población europea estándar 2013 y 100.000 habitantes.

Al comparar hombres y mujeres por sus enfermedades comunes, se ha observado que las tasas totales ajustadas por edad han sido mayores en los hombres (tasa de 1.192,47 por cien mil habitantes) que en las mujeres (tasa de 742,41). Entre las diez primeras causas seleccionadas, los hombres han presentado mayores tasas que las mujeres en cáncer de pulmón (86,66 y 20,81 por cien mil habitantes, respectivamente), enfermedad isquémica cardíaca (91,91 y 34,63 respectivamente), enfermedad cerebrovascular (74,81 y 62,31, respectivamente), Covid-19 identificado (74,05 y 43,51) y diabetes (35,98 y 28,13, respectivamente). Mientras que las mujeres han registrado mayores tasas en enfermedad de Alzheimer que los hombres (58,88 y 41,64, respectivamente) (cuadros 4 y 5).

Años potenciales de vida perdidos

El indicador años potenciales de vida perdidos (APVP) cuantifica la existencia de mortalidad prematura. Los 32.984 APVP para todas las causas representan un promedio de 12,9 años menos entre las personas residentes fallecidas con 70 o menos años de edad en la Región de Murcia (pág. electrónica

Región tabla 17). Los hombres representan el 69,1% y las mujeres el 30,9% restante de la mortalidad precoz.

Las grandes causas que han sustraído más años de vida en ambos sexos, han sido las neoplasias (12.837 APVP y 38,9% sobre el total de sexo), las causas externas (5.944 APVP y 18,0%), las causas circulatorias (5.834 APVP y 17,7%), las enfermedades infecciosas (1.862 APVP y 5,6%) y las digestivas (1.682 APVP y 5,1%) (pág. electrónica Región tabla 18).

En grandes causas y hombres, la ordenación descendente ha sido encabezada también por las neoplasias (7.778 APVP y 23,6% del total de ambos sexos), seguidas de las causas externas (4.819 APVP y 14,6%), las enfermedades circulatorias (4.549 APVP y 13,8%), las enfermedades infecciosas (1.432 APVP y 4,3%) y las digestivas (1.199 APVP y 3,6%). En las mujeres, las neoplasias es el gran grupo que ha restado más años vida (5.059 APVP y 15,3%), a gran distancia de las enfermedades circulatorias (1.285 APVP y 3,9%) y las causas externas (1.126 APVP y 3,4%) (pág. electrónica Región tabla 18).

Las causas seleccionadas que han restado más años a la vida en ambos sexos, han sido el el cáncer de pulmón (2.861 APVP y 8,7%), el suicidio (2.083 APVP y 6,3%) y las enfermedades isquémicas del corazón (2.050 APVP y 6,2%) (pág. electrónica Región tabla 19).

En hombres, las primeras causas seleccionadas de APVP han sido la neoplasia maligna pulmonar (2.190 APVP y 6,6%), las enfermedades isquémicas del corazón (1.804 APVP y 5,5%), el suicidio (1.718 APVP y 5,2%), seguidas de Covid-19 identificado (949 APVP y 2,9%) (pág. electrónica Región tabla 19).

Para las mujeres, los APVP de las primeras causas seleccionadas han sido para el cáncer de mama (1.204 APVP y 3,7% sobre el total de ambos sexos), seguido del cáncer de pulmón (671 APVP y 2,0%), y el cáncer de encéfalo (391 APVP y 1,2%) (pág. electrónica Región tabla 19).

Áreas de Salud

Esperanza de vida al nacer

Cuadro 6. Ordenación de la esperanza de vida al nacer según sexo en las Áreas de Salud. Región de Murcia. 2020

Ambos sexos		Hombres		Mujeres	
Área	Años	Área	Años	Área	Años
Vega Alta del Segura (Área 9)	83,17	Altiplano (Área 5)	80,58	Vega Alta del Segura (Área 9)	85,84
Altiplano (Área 5)	82,96	Vega Alta del Segura (Área 9)	80,47	Murcia - Este (Área 7)	85,64
Vega Media del Segura (Área 6)	82,88	Vega Media del Segura (Área 6)	80,40	Altiplano (Área 5)	85,52
Murcia - Este (Área 7)	82,59	Murcia - Oeste (Área 1)	79,70	Vega Media del Segura (Área 6)	85,29
Murcia - Oeste (Área 1)	82,31	Murcia - Este (Área 7)	79,49	Murcia - Oeste (Área 1)	84,90
Mar Menor (Área 8)	81,72	Mar Menor (Área 8)	78,93	Mar Menor (Área 8)	84,73
Lorca (Área 3)	81,60	Cartagena (Área 2)	78,89	Lorca (Área 3)	84,64
Cartagena (Área 2)	81,53	Lorca (Área 3)	78,75	Noroeste (Área 4)	84,37
Noroeste (Área 4)	81,08	Noroeste (Área 4)	78,06	Cartagena (Área 2)	84,27
Región	82,15	Región	79,42	Región	84,91

Razones estándar de mortalidad (REM) y de años potenciales de vida perdidos (REAPVP)

Se comentan los indicadores REM y REAPVP con excesos de mortalidad significativos por área de salud según causa y sexo en comparación al promedio regional. Así, se ha detectado una significativa mayor mortalidad en REM por todas las causas en ambos sexos de las áreas sanitarias de Cartagena (5,16%), y Lorca (6,08%), y en hombres en Cartagena (6,13%) (pág. electrónica Región tablas 23-28).

Murcia - Oeste (Área Sanitaria I)

No se ha presentado sobremortalidad por grandes causas, pero por causas seleccionadas ambos sexos hay 17,96% en Covid-19 identificado (pág. electrónica Región tablas 23-25 y pág. electrónica Áreas de Salud tablas 18 y 19).

Cartagena (Área Sanitaria II)

Además del exceso en la mortalidad total en ambos sexos (5,16%) y en hombres (6,13%), en grandes causas se ha observado en los trastornos mentales y enfermedades del sistema circulatorio en ambos sexos (31,7% y 7,9% respectivamente); en hombres las enfermedades mentales y las enfermedades endocrinas (42,1 y 36,1%), además de enfermedades de la piel (199,5% con 7 casos). En ambos sexos se ha presentado sobremortalidad en la causa seleccionada trastornos mentales orgánicos senil y presenil (26,8%); en hombres, en neumonía (46,2%) y enfermedades de la piel (199,5, 7 casos). En mujeres, presenta sobremortalidad la neoplasia maligna de pulmón (47,9%) (pág. electrónica Región tablas 23-25 y pág. electrónica Áreas de Salud tablas 18 y 19).

Lorca (Área Sanitaria III)

Se ha presentado sobremortalidad por grandes causas en las enfermedades del sistema respiratorio (37,5%), que también se da en hombres (25,0%) y en mujeres (56,7%); en mujeres también hay sobremortalidad por trastornos mentales (50,5%); por causas seleccionadas en ambos sexos se observa sobremortalidad por trastornos mentales orgánicos senil y presenil (30,5%) que se presenta también en mujeres (50,7%) (pág. electrónica Región tablas 23-25 y pág. electrónica Áreas de Salud tablas 18 y 19).

Noroeste (Área Sanitaria IV)

Se ha presentado sobremortalidad en las enfermedades del sistema genitourinario en ambos sexos (45,6%) y en hombres (69,4%) y en ciertas enfermedades infecciosas en ambos sexos (32,3%) y en mujeres (68,1%).

En causas seleccionadas para ambos sexos, ha existido mayor mortalidad por insuficiencia cardíaca (126,7%), enfermedades del riñón (60,5%) y Covid-19 identificado (47,8%), además de por asma (279,4% y 5 casos). En hombres por insuficiencia cardíaca (122,1%) y enfermedades del riñón y del uréter (89,0%, 5 casos); y en mujeres, por insuficiencia cardíaca (128,6%), Covid-19 identificado (87,1%), asma (289,2% y 4 casos) y senilidad (228,0% y 5 casos) (pág. electrónica Región tablas 23-25 y pág. electrónica Áreas de Salud tablas 8-10, 18 y 19).

Altiplano (Área Sanitaria V)

No se ha presentado sobremortalidad general ni por grandes causas. Entre las causas específicas se ha observado en ambos sexos un exceso en la COVID-19 (40,6%) y el síndrome de inmunodeficiencia adquirida (SIDA) (518,2%). La COVID-19 confirmada se ha especificado en el sexo femenino (67,8%) y el sexo masculino, el SIDA (621,4% debido a 3 casos). (pág. electrónica Región tablas 23-25 y pág. electrónica Áreas de Salud tablas 8-10, 18 y 19).

Vega Media del Segura (Área Sanitaria VI)

No se ha presentado sobremortalidad por grandes causas; mientras que por causas seleccionadas en ambos sexos se ha presentado exceso en enfermedades infecciosas intestinales (95,3% debido a 12 casos) y a enfermedad Alzheimer (23,9%). En mujeres, por neumonía (49,7%) (pág. electrónica Región tablas 23-25 y pág. electrónica Áreas de Salud tablas 8-10, 18 y 19).

Murcia - Este (Área Sanitaria VII)

No se ha presentado sobremortalidad general y sí en ciertas enfermedades infecciosas en ambos sexos (34,6%). Han destacado la COVID-19 confirmada en ambos sexos (21,8%) y en hombres (36,5%) (pág. electrónica Región tablas 23-25 y pág. electrónica Áreas de Salud tablas 8-10, 18 y 19).

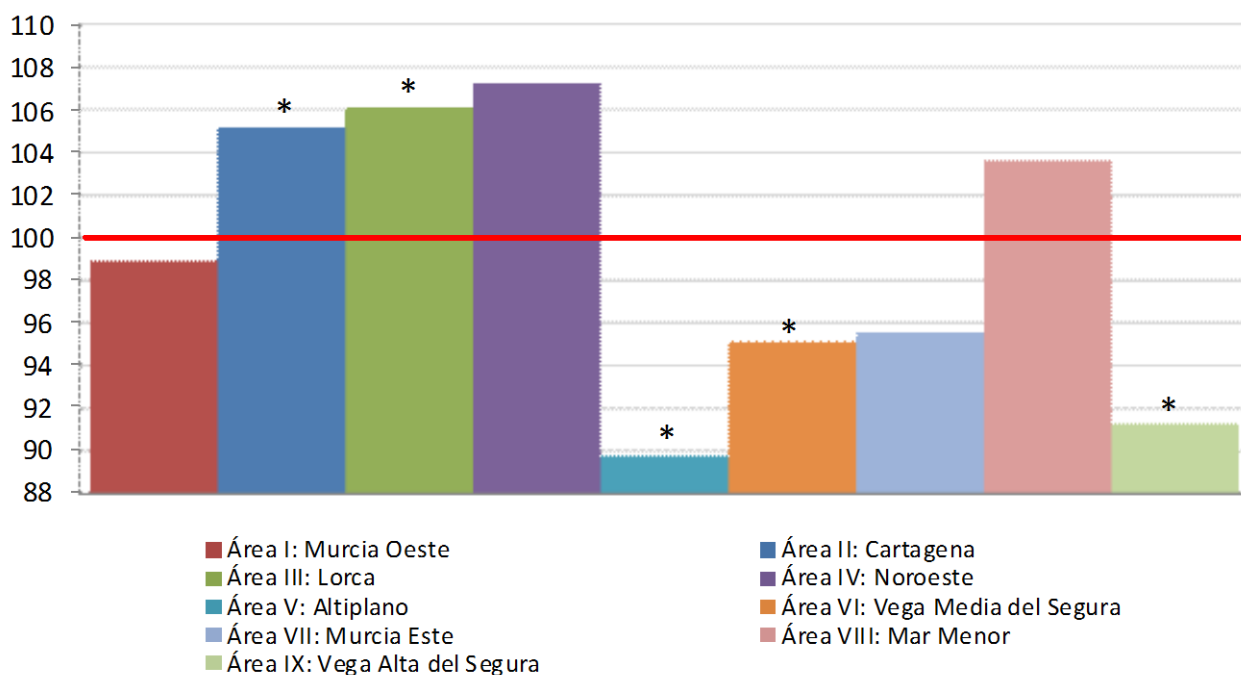
Mar Menor (Área Sanitaria VIII)

Se ha excedido del promedio regional por malformaciones congénitas en ambos sexos (173,0% y 7 casos) y en hombres (226,8%, 5 casos). En causas seleccionadas ha sobresalido las leucemias en ambos sexos (110,6% y 14 casos); y en las enfermedades de la sangre en hombres (316,9% y 5 casos). (pág. electrónica Región tablas 23-25 y pág. electrónica Áreas de Salud tablas 8-10, 18 y 19).

Vega Alta del Segura (Área Sanitaria IX)

No se ha observado sobremortalidad general ni en grandes causas. Entre las causas seleccionadas, en ambos sexos se ha detectado mayor mortalidad en enfermedades cerebrovasculares (39,1%) y hepatitis víricas (696,8% por 4 casos) y cáncer de esófago (230,6% por 6 casos); mientras que el exceso en mujeres ha sido por hepatitis víricas (2 casos). (pág. electrónica Región tablas 23-25 y pág. electrónica Áreas de Salud tablas 8-10, 18 y 19).

Gráfico 8. Mortalidad general de las áreas de salud comparada con el promedio regional*. Ambos sexos. Región de Murcia. 2020



*p<0,05 y **p<0,01 bilateral. Indica que el área de salud ha presentado mortalidad general estadísticamente distinta de la región (RME = 100)

La fuente de todos los cuadros y gráficos de este análisis es 'Estadísticas Básicas de Mortalidad 2020'.

[Ir a tablas \(ECONET\)](#)

AGRADECIMIENTOS

Al Dr. Rafael María Bañón González, en nombre del director del Instituto de Medicina Legal y Ciencias Forenses de Murcia, por la vigilancia y mejora de la información de los boletines estadísticos relacionados con la defunción, y por la colaboración con la recuperación de la información que se viene realizando desde la Unidad de Estadística / Registro de Mortalidad de la consejería de Salud.

EQUIPO DE TRABAJO

Dirección y coordinación	Lluís Cirera Suárez y CREM
Codificación de causas de muerte	Consuelo Martínez López
Informática	CREM
Depuración y normalización de vías	CREM

CITA RECOMENDADA

Cirera L, Martínez C, Chirlaque MD y CREM. Estadísticas Básicas de Mortalidad en la Región de Murcia en 2020. Murcia: Consejería de Sanidad y Consejería Economía, Hacienda y Administración Digital; 2021. www.murciasalud.es/publicaciones.php?op=mostrar&tipo=series&id=12&idsec=88 y http://econet.carm.es/web/crem/inicio/-/crem/sicrem/PU_mortalidadBasica/sec0.html

Depósito Legal: MU-1292-2011
I.S.S.N.: 1135-027X

Consejería de Economía, Hacienda y Administración Digital.
Secretaría Autónoma de Hacienda.
Dirección General de Estrategia Económica.
Avda. Teniente Flomesta, s/n, 3ª planta, Edif. Anexo Teléfono: 968362059 Fax: 968366397

Consejería de Salud.
Dirección General de Salud Pública y Adicciones.
Servicio de Epidemiología.
Ronda de Levante 11. Teléfono: 968362039. Email: epidemiologia@carm.es