

ESTADÍSTICAS BÁSICAS DE MORTALIDAD

2019

PRINCIPALES RESULTADOS

Región de Murcia

La tasa bruta de mortalidad por todas las causas de las personas residentes en la Región de Murcia fallecidas en España ha sido de 774,35 fallecimientos por cien mil habitantes, que corresponden a 11.568 defunciones. La tasa de mortalidad masculina ha sido de 793,86 y la femenina de 754,81 por cien mil habitantes (cuadro 1 y *pág. electrónica Región* tablas 1-4).

Cuadro 1. Mortalidad por grandes grupos de causas y sexo. Región de Murcia. 2019

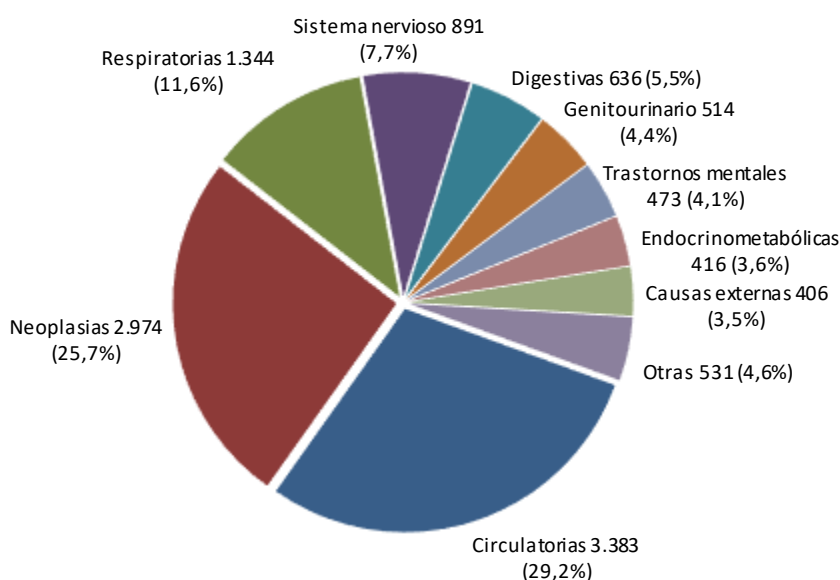
Grandes grupos de causas	Ambos sexos			Hombres			Mujeres		
	Casos	%	Tasa*	Casos	%	Tasa*	Casos	%	Tasa*
I Infecciosas y parasitarias	163	1,4	10,91	75	1,3	10,03	88	1,6	11,79
II Neoplasias	2.974	25,7	199,08	1.815	30,6	242,77	1.159	20,6	155,30
III Hemato-inmunológicas	55	0,5	3,68	29	0,5	3,88	26	0,5	3,48
IV Endocrino-metabólicas	416	3,6	27,85	207	3,5	27,69	209	3,7	28,01
V Trastornos mentales	514	4,4	34,41	187	3,2	25,01	327	5,8	43,82
VI Sistema nervioso	891	7,7	59,64	315	5,3	42,13	576	10,2	77,18
VII Ojo y anexos	-	-	-	-	-	-	-	-	-
VIII Oído y apófisis mastoides	-	-	-	-	-	-	-	-	-
IX Circulatorias	3.383	29,2	226,45	1.569	26,4	209,87	1.814	32,2	243,07
X Respiratorias	1.344	11,6	89,97	799	13,5	106,87	545	9,7	73,03
XI Digestivas	636	5,5	42,57	330	5,6	44,14	306	5,4	41,00
XII Piel	54	0,5	3,61	15	0,3	2,01	39	0,7	5,23
XIII Osteomusculares	131	1,1	8,77	49	0,8	6,55	82	1,5	10,99
XIV Genitourinarias	473	4,1	31,66	193	3,3	25,82	280	5,0	37,52
XV Embarazo	0	0,0	0,00	0	0,0	0,00	0	0,0	0,00
XVI Perinatales	36	0,3	2,41	17	0,3	2,27	19	0,3	2,55
XVII Malformaciones congénitas	35	0,3	2,34	16	0,3	2,14	19	0,3	2,55
XVIII Mal definidas	56	0,5	3,75	23	0,4	3,08	33	0,6	4,42
XX Causas externas	406	3,5	27,18	295	5,0	39,46	111	2,0	14,87
Todas	11.568	100	774,35	5.935	100	793,86	5.633	100	754,81

% sobre el total de cada categoría [no comparables entre sexos]

(*) Tasa bruta por 100.000 habitantes [no comparables entre sexos]

Por su magnitud en ambos sexos, las principales grandes causas de muerte han sido las enfermedades circulatorias (29,2%), seguidas de las enfermedades neoplásicas (25,7%), las enfermedades respiratorias (11,6%), las enfermedades del sistema nervioso (7,7%), las enfermedades digestivas (5,5%), las enfermedades genitourinarias (4,4%), los trastornos mentales (4,1%), las causas endocrino-metabólicas (3,6%), y las causas externas (3,5%) (cuadro y gráfico 1). Sin embargo, los hombres han fallecido por neoplasias (30,6%), enfermedades circulatorias (26,4%), enfermedades respiratorias (13,5%), enfermedades digestivas (5,6%), enfermedades del sistema nervioso (5,3%), y causas externas (5,0%). Mientras que las mujeres han perecido por causas circulatorias (32,2%), neoplasias (20,6%), enfermedades del sistema nervioso (10,2%), causas respiratorias (9,7%), trastornos mentales (5,8%), enfermedades digestivas (5,4%), enfermedades genitourinarias (5,0%), y causas endocrino-metabólicas (3,7%) (cuadro 1 y *pág. electrónica Región* tabla 3).

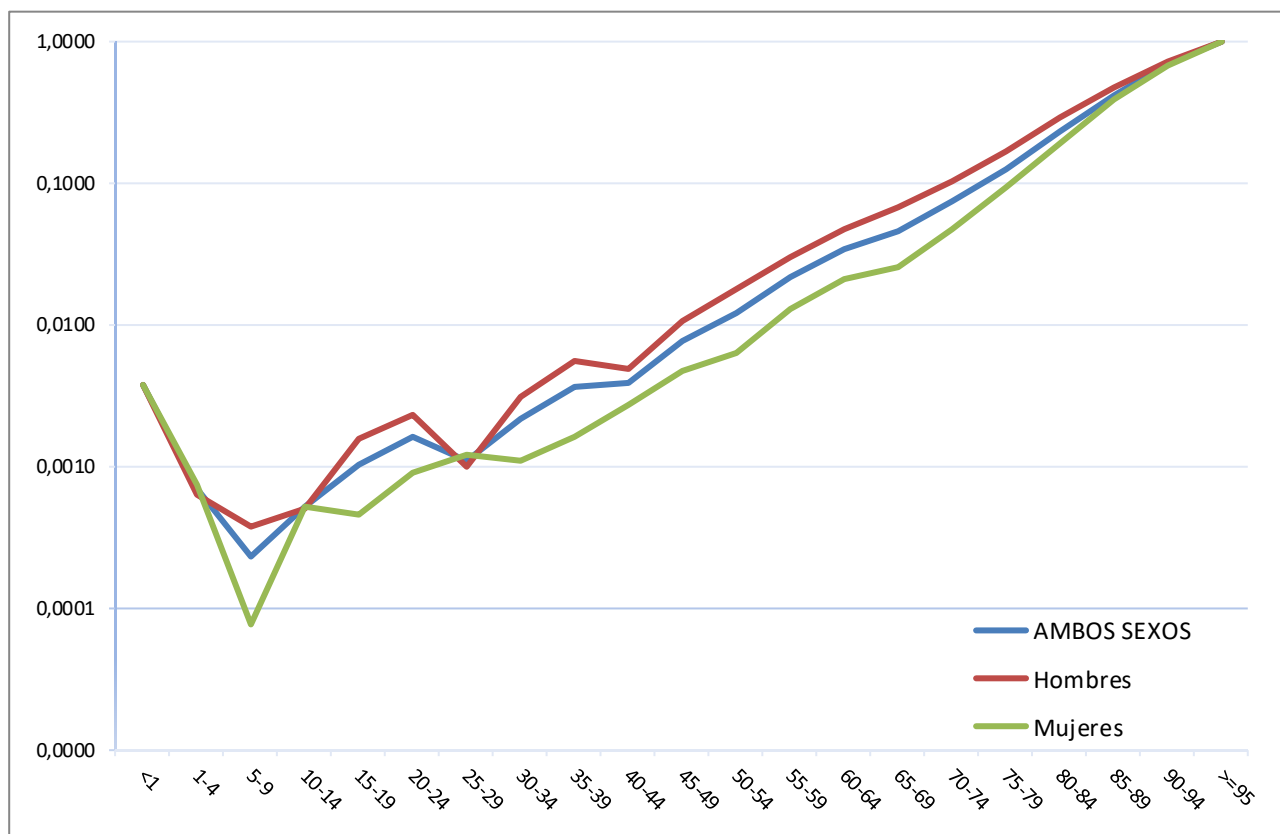
Gráfico 1. Mortalidad proporcional por grandes grupos de causas. Todas las edades. Ambos sexos. Región de Murcia. 2019



Esperanza de vida

La esperanza regional de vida al nacer en ambos sexos ha sido de 82,52 años (*pág. electrónica Región* tabla 29), siendo mayor en mujeres que en hombres (85,09 años frente a 79,94 años) más de 5 años. La esperanza de vida en todos los grupos de edad ha sido mayor en las mujeres que en los hombres. La distribución de la probabilidad de morir por sexo y edad, se puede observar en el gráfico 2.

Gráfico 2. Probabilidad de morir* por grupo de edad y sexo. Región de Murcia. 2019



(*) Escala logarítmica en base 10

Mortalidad infantil y perinatal

La tasa de mortalidad infantil (fallecimientos menores del año) en ambos sexos ha sido de 4,21 fallecidos por mil nacidos vivos, que corresponden a 60 muertes entre 14.314 nacidos vivos. Por subgrupos y para ambos sexos, la tasa de la mortalidad neonatal (nacidos vivos fallecidos antes del 28º día) ha sido de 3,15 por mil nacidos vivos, la tasa de la mortalidad neonatal precoz (nacidos vivos fallecidos antes del 7º día) 2,24 muertes por mil nacidos vivos, la tasa de la mortalidad neonatal tardía (nacidos vivos fallecidos entre el 7º y 27º día de vida, ambos inclusive) 0,91 fallecimientos por mil nacidos vivos, mientras la tasa de la mortalidad posneonatal (fallecidos después 27º día y menos del año vida) ha registrado 1,05 decesos por mil nacidos vivos. La tasa de mortalidad perinatal en ambos sexos ha presentado 5,73 fallecidos por mil nacidos vivos o muertos.

Al comparar entre sexos y periodos al fallecimiento, vemos que la mortalidad infantil ha sido considerablemente mayor en niñas que en niños (4,46 frente 3,97). Esta polaridad se mantiene en las demás tasas excepto en la mortalidad posneonatal que ha sido mayor en los niños, con 1,37 defunciones por mil nacidos vivos frente a 1,72 en niñas, así como la perinatal en las que los niños alcanzan el 5,99 frente a 5,45 fallecimientos por mil nacimientos (pág. electrónica Región tablas 12-16).

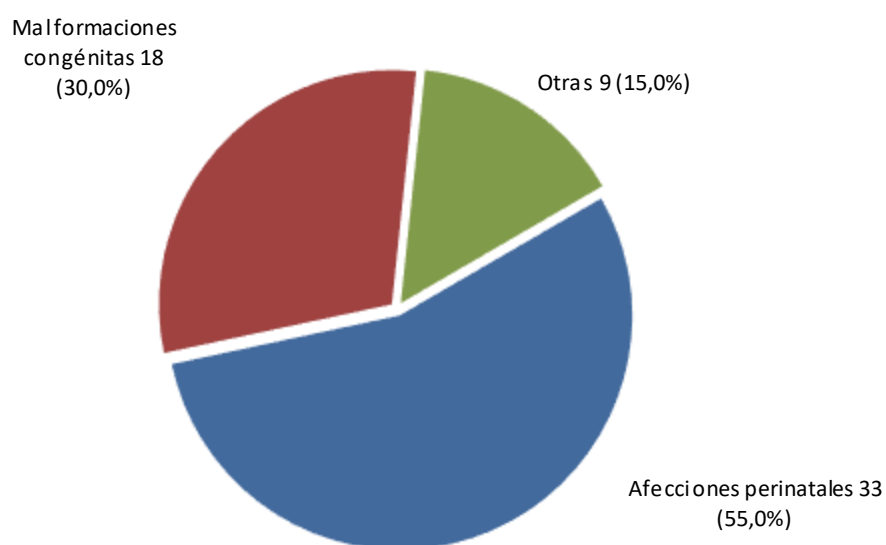
Mortalidad proporcional por grupos de edad

En los gráficos de sectores por grandes grupos de edad, se indica el número de defunciones por informar a que tamaño de efectivos se refieren los porcentajes sobre el subtotal de edad y sexo.

➤ **Menores de 1 año**

En ambos sexos han predominado las afecciones del periodo perinatal (55,0%) y el conjunto de las malformaciones congénitas y anomalías cromosómicas (30,0%) (gráfico 3). Además, los infantes masculinos y femeninos han mantenido la misma ordenación en la proporción que en ambos sexos en las dos primeras grandes causas. (pág. electrónica Región tabla 3).

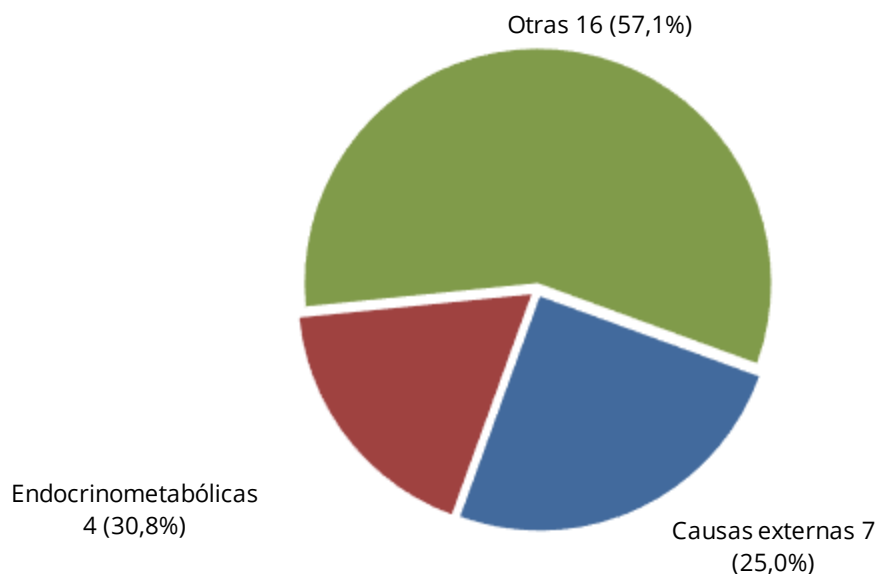
Gráfico 3. Mortalidad proporcional por grandes causas en menores de 1 año. Ambos sexos. Región de Murcia. 2019



➤ **De 1 a 14 años**

Las grandes causas más frecuentes han presentado niveles bajos, tanto en el total de ambos sexos como en hombres y mujeres. (pág. electrónica Región tabla 3).

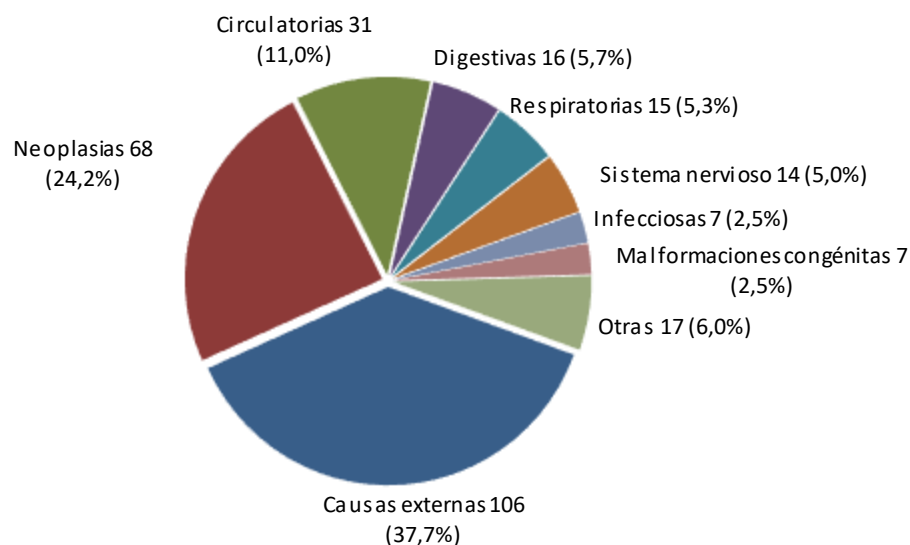
**Gráfico 4. Mortalidad proporcional por grandes causas en población infantil de 1 a 14 años.
Ambos sexos. Región de Murcia. 2019**



➤ **De 15 a 44 años**

Las personas de ambos sexos han fallecido en la edad adulta por causas externas (37,7%), enfermedades neoplásicas (24,2%), enfermedades circulatorias (11,0%), enfermedades digestivas (5,7%), y respiratorias (5,3%) (gráfico 5). Hombres y mujeres han coincidido en las 3 primeras causas, pero en distinto orden. Así, los varones han expirado por causas externas (46,7%), neoplasias (15,4%), enfermedades circulatorias (11,3%), enfermedades digestivas (7,7%), enfermedades respiratorias (4,6%) y enfermedades endocrinas (2,8%). Las mujeres han fallecido por neoplasias (44,2%), causas externas (17,4%), enfermedades circulatorias (10,5%), del sistema nervioso (8,1%) y respiratorias (7,0% respectivamente) (pág. electrónica Región tabla 3).

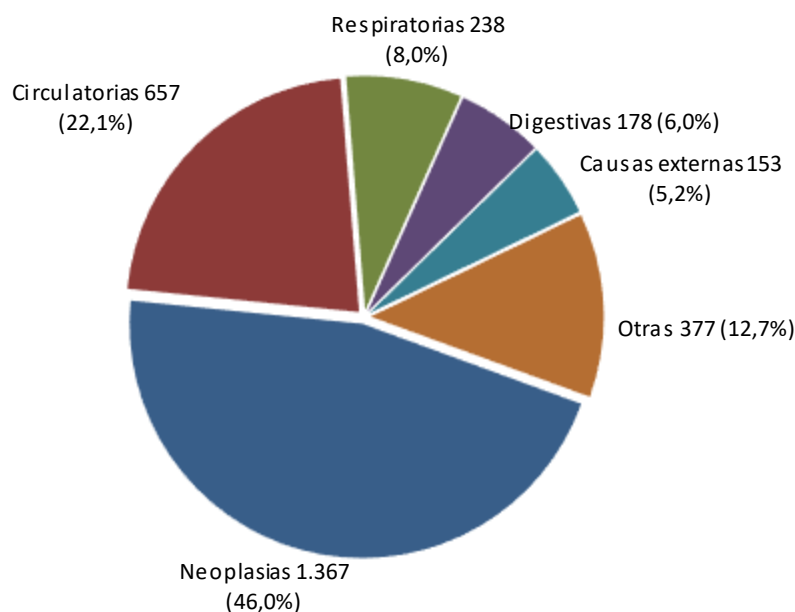
Gráfico 5. Mortalidad proporcional por grandes causas de 15 a 44 años. Ambos sexos. Región de Murcia. 2019



➤ **De 45 a 74 años**

Las personas de ambos sexos de este grupo de edad han fenecido por neoplasias (46,0%), enfermedades circulatorias (22,1%), enfermedades respiratorias (8,0%), enfermedades digestivas (6,0%) y causas externas (5,2%) (gráfico 6). Los hombres han seguido casi el mismo orden: neoplasias (43,0%), circulatorias (23,4%), respiratorias (8,8%), causas externas (6,5%) y digestivas (6,4%); mientras que las mujeres han coincidido en 4 de las 5 primeras causas y en el orden de las 3 primeras, pero han destacado las causas del sistema nervioso en quinto lugar: neoplasias (52,6%), circulatorias (19,4%), respiratorias (6,3%), digestivas (5,0%) y sistema nervioso (4,9%) (pág. electrónica Región tabla 3).

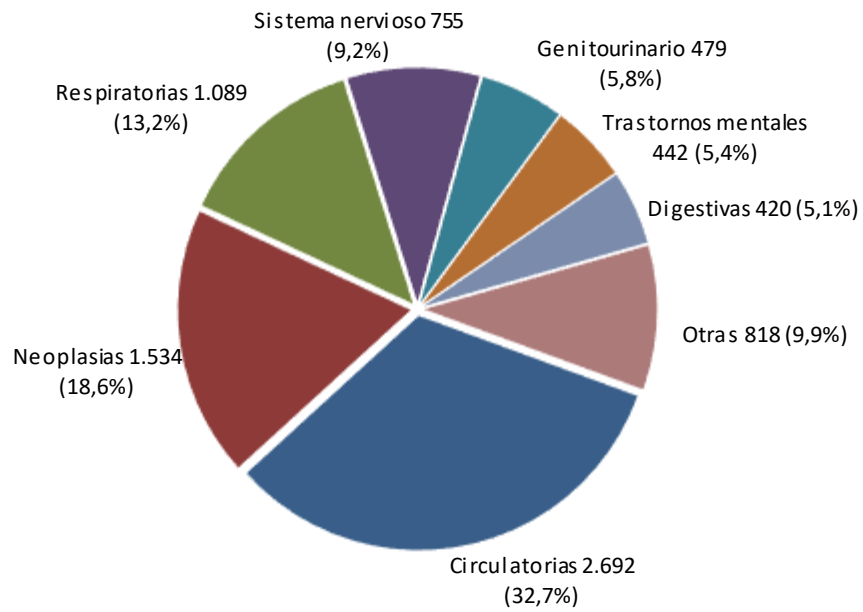
Gráfico 6. Mortalidad proporcional por grandes causas de 45 a 74 años. Ambos sexos. Región de Murcia. 2019



➤ **De 75 y más años**

En los mayores de 74 años y en ambos sexos, han predominado las defunciones por enfermedades circulatorias (32,7%), neoplásicas (18,6%), respiratorias (13,2%), nerviosas (9,2%), genitourinarias (5,8%), trastornos mentales (5,4%) y digestivas (5,1%) (gráfico 7). Los varones han expirado por circulatorias (29,2%), neoplasias (24,8%), respiratorias (16,6%), sistema nervioso (6,4%), digestivas (5,0%), trastornos mentales (4,4%) y genitourinarias (4,3%); mientras que las mujeres han muerto por enfermedades circulatorias (35,5%), neoplasias (13,7%), sistema nervioso (11,4%), respiratorias (10,5%), trastornos mentales (7,0%), genitourinarias (5,8%) y enfermedades digestivas (5,7%) (pág. electrónica Región tabla 3).

Gráfico 7. Mortalidad proporcional por grandes causas en 75 y más años. Ambos sexos. Región de Murcia. 2019



Cuadro 2. Grandes grupos de causas de muerte* por grupos de edad. Ambos sexos. Región de Murcia. 2019

	Casos	Tasa**
Menores de 1 año		
XVI. Ciertas afecciones originadas en el período perinatal	33	227,92
XVII. Malformaciones congénitas, deformidades y anomalías cromosómicas	18	124,32
VI. Enfermedades del sistema nervioso	3	20,72
De 5 a 14 años		
XX. Causas externas de morbilidad y de mortalidad	5	2,80
II. Neoplasias	4	2,24
IV. Enfermedades endocrinas, nutricionales y metabólicas	3	1,68
De 15 a 24 años		
XX. Causas externas de morbilidad y de mortalidad	20	12,02
II. Neoplasias	5	3,01
V. Trastornos mentales y del comportamiento	3	1,80
De 25 a 34 años		
XX. Causas externas de morbilidad y de mortalidad	20	10,94
II. Neoplasias	13	7,11
X. Enfermedades del sistema respiratorio	7	3,83
De 35 a 44 años		
XX. Causas externas de morbilidad y de mortalidad	66	26,47
II. Neoplasias	50	20,05
IX. Enfermedades del sistema circulatorio	23	9,22
De 45 a 54 años		
II. Neoplasias	194	83,31
IX. Enfermedades del sistema circulatorio	84	36,07
XX. Causas externas de morbilidad y de mortalidad	71	30,49
De 55 a 64 años		
II. Neoplasias	498	289,77
IX. Enfermedades del sistema circulatorio	187	108,81
XI. Enfermedades del aparato digestivo	75	43,64
De 65 a 74 años		
II. Neoplasias	675	557,32
IX. Enfermedades del sistema circulatorio	386	318,71
X. Enfermedades del sistema respiratorio	132	108,99
De 75 a 84 años		
IX. Enfermedades del sistema circulatorio	882	1.140,57
II. Neoplasias	809	1.046,17
X. Enfermedades del sistema respiratorio	376	486,23
De 85 a 94 años		
IX. Enfermedades del sistema circulatorio	1.542	4.696,49
II. Neoplasias	680	2.071,09
X. Enfermedades del sistema respiratorio	604	1.839,61
De 95 y más años		
IX. Enfermedades del sistema circulatorio	268	12.611,76
X. Enfermedades del sistema respiratorio	109	5.129,41
VI. Enfermedades del sistema nervioso	69	3.247,06
V. Trastornos mentales y del comportamiento	69	3.247,06

* No se citan las grandes causas con menos de 3 defunciones

** Tasa específica por cien mil habitantes

Mortalidad por causas seleccionadas

Cuadro 3. Diez primeras causas seleccionadas de mortalidad. Ambos sexos. Región de Murcia. 2019

Nº y literal de la lista de causas seleccionadas*	Casos	%	Tasa bruta**	Tasa estándar***
42 Enfermedades cerebrovasculares	842	7,3	56,36	65,69
40 Enfermedades isquémicas del corazón ^a	823	7,1	55,09	63,79
36 Enfermedad de Alzheimer	603	5,2	40,36	46,93
16 Neoplasia maligna de la tráquea, de los bronquios y del pulmón	577	5,0	38,62	45,06
41 Insuficiencia cardíaca	506	4,4	33,87	39,84
32 Trastornos mentales orgánicos senil y presenil	496	4,3	33,20	38,73
46 Enfermedades crónicas de las vías respiratorias inferiores (excepto Asma)	416	3,6	27,85	32,31
38 Enfermedades hipertensivas	325	2,8	21,76	25,55
31 Diabetes mellitus	299	2,6	20,01	22,97
10 Neoplasia maligna del colon	293	2,5	19,61	22,92
Total defunciones por todas las causas	11.568	100	774,35	895,56

^a Incluye al infarto agudo de miocardio.

* Por comparabilidad nacional se excluyen las neoplasias malignas y el infarto agudo de miocardio.

** Tasa por 100.000 habitantes.

*** Tasa ajustada por edad, método directo a la población europea estándar 2013 y 100.000 habitantes.

Las diez primeras causas seleccionadas de mortalidad según sexo se han ordenado por la magnitud de la tasa bruta. En ambos sexos, la primera y mayor causa seleccionada de muerte ha sido la enfermedad cerebrovascular (tasa bruta de 56,36 casos por cien mil habitantes), seguida de la enfermedad isquémica del corazón (55,09 por cien mil habitantes), la enfermedad de Alzheimer (40,36 por cien mil), el cáncer de pulmón (38,62 por cien mil), la insuficiencia cardíaca (33,87 por cien mil), los trastornos mentales orgánicos senil y presenil (33,20 por cien mil), y la EPOC (enfermedad pulmonar obstructiva crónica citada en la CIE-10 como Enfermedades crónicas de las vías inferiores) (27,85 por cien mil) (cuadro 3).

Cuadro 4. Diez primeras causas seleccionadas de mortalidad. Hombres. Región de Murcia. 2019

Nº y literal de la lista de causas seleccionadas*	Casos	%	Tasa bruta**	Tasa estándar***
40 Enfermedades isquémicas del corazón ^a	520	8,8	69,55	97,52
16 Neoplasia maligna de la tráquea, de los bronquios y del pulmón	452	7,6	60,46	80,19
42 Enfermedades cerebrovasculares	379	6,4	50,69	75,36
46 Enfermedades crónicas de las vías respiratorias inferiores (excepto Asma)	337	5,7	45,08	65,77
41 Insuficiencia cardíaca	196	3,3	26,22	38,94
10 Neoplasia maligna del colon	178	3,0	23,81	33,69
36 Enfermedad de Alzheimer	173	2,9	23,14	35,73
32 Trastornos mentales orgánicos senil y presenil	172	2,9	23,01	35,26
31 Diabetes mellitus	157	2,6	21,00	29,59
45 Neumonía	153	2,6	20,47	30,97
Total defunciones por todas las causas	5.935	100	793,86	1.119,19

^a Incluye al infarto agudo de miocardio.

* Por comparabilidad nacional se excluyen las neoplasias malignas y el infarto agudo de miocardio.

** Tasa por 100.000 habitantes.

*** Tasa ajustada por edad, método directo a la población europea estándar 2013 y 100.000 habitantes.

En los hombres destaca la enfermedad isquémica del corazón (tasa bruta de 69,55 casos por cien mil hombres), seguidas del cáncer pulmonar (60,46 por cien mil hombres), de la enfermedad cerebrovascular (50,69 por cien mil hombres), de la EPOC (45,08 por cien mil hombres), la insuficiencia cardíaca (26,22 por cien mil hombres), el cáncer de colon (23,81 por cien mil) y la enfermedad de Alzheimer (23,14 por cien mil hombres) (cuadro 4).

En las mujeres, la mayor tasa bruta se ha observado en la enfermedad cerebrovascular (tasa bruta de 62,04 por cien mil mujeres), seguida de de la enfermedad de Alzheimer (57,62 por cien mil mujeres), de los trastornos mentales orgánicos senil y presenil (43,42 por cien mil mujeres), de la insuficiencia cardíaca (41,54 por cien mil mujeres), la enfermedad isquémica del corazón (40,60 por cien mil), de la enfermedad hipertensiva (29,88 por cien mil), del cáncer de mama (21,31 por cien mil mujeres) y de la diabetes mellitus (19,03 por cien mil) (cuadro 5).

Cuadro 5. Diez primeras causas seleccionadas de mortalidad. Mujeres. Región de Murcia. 2019

Nº y literal de la lista de causas seleccionadas*	Casos	%	Tasa bruta**	Tasa estándar***
42 Enfermedades cerebrovasculares	463	8,2	62,04	58,20
36 Enfermedad de Alzheimer	430	7,6	57,62	53,02
32 Trastornos mentales orgánicos senil y presenil	324	5,8	43,42	39,24
41 Insuficiencia cardíaca	310	5,5	41,54	38,24
40 Enfermedades isquémicas del corazón ^a	303	5,4	40,60	38,12
38 Enfermedades hipertensivas	223	4,0	29,88	26,70
19 Neoplasia maligna de la mama	159	2,8	21,31	21,71
31 Diabetes mellitus	142	2,5	19,03	17,56
56 Enfermedades del riñón y del uréter	126	2,2	16,88	15,49
16 Neoplasia maligna de la tráquea, de los bronquios y del pulmón	125	2,2	16,75	17,53
Total defunciones por todas las causas	5.633	100	754,81	718,84

^a Incluye al infarto agudo de miocardio.

* Por comparabilidad nacional se excluyen las neoplasias malignas y el infarto agudo de miocardio.

** Tasa por 100.000 habitantes.

*** Tasa ajustada por edad, método directo a la población europea estándar 2013 y 100.000 habitantes.

Al comparar hombres y mujeres por sus enfermedades comunes, se ha observado que las tasas totales ajustadas por edad han sido mayores en los hombres (tasa de 1.119,19 por cien mil habitantes) que en las mujeres (tasa de 718,84). Entre las diez primeras causas seleccionadas, los hombres han presentado mayores tasas que las mujeres en cáncer de pulmón (80,19 y 17,53 por cien mil habitantes, respectivamente), enfermedad isquémica cardíaca (97,52 y 38,12 respectivamente), enfermedad cerebrovascular (75,36 y 58,20, respectivamente) y diabetes (29,59 y 17,56, respectivamente). Mientras que las mujeres han registrado mayores tasas en enfermedad de Alzheimer que los hombres (53,02 y 35,73, respectivamente) (cuadros 4 y 5).

Años potenciales de vida perdidos

El indicador años potenciales de vida perdidos (APVP) cuantifica la existencia de mortalidad prematura. Los 31.189 APVP para todas las causas representan un promedio de 13,1 años menos entre las personas residentes fallecidas con 70 o menos años de edad en la Región de Murcia (pág. electrónica

Región tabla 17). Los hombres representan el 69,0% y las mujeres el 31,0% restante de la mortalidad precoz.

Las grandes causas que han sustraído más años de vida en ambos sexos, han sido las neoplasias (11.614 APVP y 37,2% sobre el total de sexo), las causas externas (6.110 APVP y 19,6%), las causas circulatorias (4.659 APVP y 15,9%), las enfermedades respiratorias (2.182 APVP y 7,0%) y las digestivas (1.978 APVP y 6,3%) (pág. electrónica Región tabla 18).

En grandes causas y hombres, la ordenación descendente ha sido encabezada también por las neoplasias (6.586 APVP y 21,1% del total de ambos sexos), seguidas de las causas externas (5.149 APVP y 16,5%), las enfermedades circulatorias (3.825 APVP y 12,3%), las enfermedades digestivas (1.588 APVP y 5,1%) y las respiratorias (1.499 APVP y 4,8%). En las mujeres, las neoplasias es el gran grupo que ha restado más años vida (5.028 APVP y 16,1%), a gran distancia de las enfermedades circulatorias (1.134 APVP y 3,6%) y las causas externas (962 APVP y 3,1%) (pág. electrónica Región tabla 18).

Las causas seleccionadas que han restado más años a la vida en ambos sexos, han sido el suicidio (2.545 APVP y 8,2%), el cáncer de pulmón (2.449 APVP y 7,9%) y las enfermedades isquémicas del corazón (1.899 APVP y 6,1%) (pág. electrónica Región tabla 19).

En hombres, las primeras causas seleccionadas de APVP han sido el suicidio (2.116 APVP y 6,8%), la neoplasia maligna pulmonar (1.717 APVP y 5,5%), las enfermedades isquémicas del corazón (1.582 APVP y 5,1%), seguidas de los accidentes de tráfico de vehículos a motor (1.021 APVP y 3,3%) (pág. electrónica Región tabla 19).

Para las mujeres, los APVP de las primeras causas seleccionadas han sido para el cáncer de mama (1.078 APVP y 3,5% sobre el total de ambos sexos), seguido del cáncer de pulmón (733 APVP y 2,4%), y el suicidio (430 APVP y 1,4%) (pág. electrónica Región tabla 19).

Áreas de Salud

Esperanza de vida al nacer

Cuadro 6. Ordenación de la esperanza de vida al nacer según sexo en las Áreas de Salud. Región de Murcia. 2019

Ambos sexos		Hombres		Mujeres	
Área	Años	Área	Años	Área	Años
Murcia - Oeste (Área 1)	83,31	Vega Media del Segura (Área 6)	80,79	Vega Alta del Segura (Área 9)	86,59
Altiplano (Área 5)	83,28	Altiplano (Área 5)	80,70	Murcia - Oeste (Área 1)	86,41
Vega Alta del Segura (Área 9)	83,25	Murcia - Oeste (Área 1)	80,20	Altiplano (Área 5)	86,06
Vega Media del Segura (Área 6)	82,96	Murcia - Este (Área 7)	80,03	Noroeste (Área 4)	85,46
Murcia - Este (Área 7)	82,58	Vega Alta del Segura (Área 9)	80,01	Vega Media del Segura (Área 6)	85,00
Noroeste (Área 4)	82,30	Mar Menor (Área 8)	79,82	Murcia - Este (Área 7)	85,00
Lorca (Área 3)	82,28	Lorca (Área 3)	79,70	Lorca (Área 3)	84,92
Mar Menor (Área 8)	81,93	Noroeste (Área 4)	79,32	Mar Menor (Área 8)	84,26
Cartagena (Área 2)	81,57	Cartagena (Área 2)	79,16	Cartagena (Área 2)	84,00
Región	82,52	Región	79,94	Región	85,09

Razones estándar de mortalidad (REM) y de años potenciales de vida perdidos (REAPVP)

Se comentan los indicadores REM y REAPVP con excesos de mortalidad significativos por área de salud según causa y sexo en comparación al promedio regional. Así, se ha detectado una significativa mayor mortalidad en REM por todas las causas en ambos sexos de las áreas sanitarias de Cartagena (5,38%) (pág. electrónica Región tablas 23-28).

Murcia - Oeste (Área Sanitaria I)

No se ha presentado sobremortalidad por grandes causas, ni por causas seleccionadas (pág. electrónica Región tablas 23-25 y pág. electrónica Áreas de Salud tablas 18 y 19).

Cartagena (Área Sanitaria II)

Además del exceso en la mortalidad total en ambos sexos (5,38%), en grandes causas se ha observado en las neoplasias en ambos sexos (14,7%) y en mujeres (24,1%). También se ha producido en las enfermedades del sistema circulatorio en los hombres (14,4%). En ambos sexos se ha presentado sobremortalidad en la causa seleccionada neoplasia de pulmón (27,5%) y SIDA (213,0% por 9 fallecimientos), que también se da en hombres (195,4%); en mujeres, presenta sobremortalidad la neoplasia de pulmón (55,6%) y suicidios (138,4% 11 casos) (pág. electrónica Región tablas 23-25 y pág. electrónica Áreas de Salud tablas 18 y 19).

Lorca (Área Sanitaria III)

No se ha presentado sobremortalidad por grandes causas; por causas seleccionadas en ambos sexos se observa sobremortalidad por insuficiencia cardíaca (53,2%) que se presenta también en

hombres y en mujeres (75,7% y 39,0% respectivamente) (pág. electrónica Región tablas 23-25 y pág. electrónica Áreas de Salud tablas 18 y 19).

Noroeste (Área Sanitaria IV)

Se ha presentado sobremortalidad en las enfermedades del sistema genitourinario en ambos sexos (66,7%) y en mujeres (96,4) y en las enfermedades del sistema respiratorio en ambos sexos (23,1%) y en mujeres (45,0%).

En causas seleccionadas para ambos sexos, ha existido mayor mortalidad por enfermedades del riñón (140,8%) e insuficiencia cardíaca (66,9%). En hombres por enteritis y colitis no infecciosas (916,7% por 2 casos), también en enfermedades del riñón y del uréter (117,3%, 16 casos) e insuficiencia cardíaca (86,4%); y en mujeres por enfermedades del riñón (157,5%) e insuficiencia cardíaca (57,1%) (pág. electrónica Región tablas 23-25 y pág. electrónica Áreas de Salud tablas 8-10, 18 y 19).

Altiplano (Área Sanitaria V)

Las entidades mal definidas han manifestado exceso de mortalidad en ambos sexos (275,4% y 9 óbitos) y en mujeres (446,8%, 8 fallecidas); al igual que las enfermedades infecciosas y parasitarias en ambos sexos (97,1% 13 casos).

Entre las casusas específicas se ha observado en ambos sexos un exceso en senilidad (514,8% 9 casos) y enfermedades infecciosas intestinales (448,7% 5 casos); en mujeres, por melanoma maligno de piel (401,9% 3 casos), enfermedades infecciosas intestinales (369,7% 4 casos) e insuficiencia cardíaca (63,7%). (pág. electrónica Región tablas 23-25 y pág. electrónica Áreas de Salud tablas 8-10, 18 y 19).

Vega Media del Segura (Área Sanitaria VI)

No se ha presentado sobremortalidad por grandes causas; por causas seleccionadas en ambos sexos se da en defunciones por cáncer de mama (42,7%), también en mujeres (41,0%). En hombres, por neoplasia maligna del labio, de la cavidad bucal y de la faringe (78,8%) (pág. electrónica Región tablas 23-25 y pág. electrónica Áreas de Salud tablas 8-10, 18 y 19).

Murcia - Este (Área Sanitaria VII)

No se ha presentado sobremortalidad por grandes causas. Se ha evidenciado en ambos sexos las enfermedades hipertensivas (46,8% y 63 muertes), también en mujeres (48,2% y 44); en hombres hay sobremortalidad en cáncer de colon (54,0% 35 casos) (pág. electrónica Región tablas 23-25 y pág. electrónica Áreas de Salud tablas 8-10, 18 y 19).

Mar Menor (Área Sanitaria VIII)

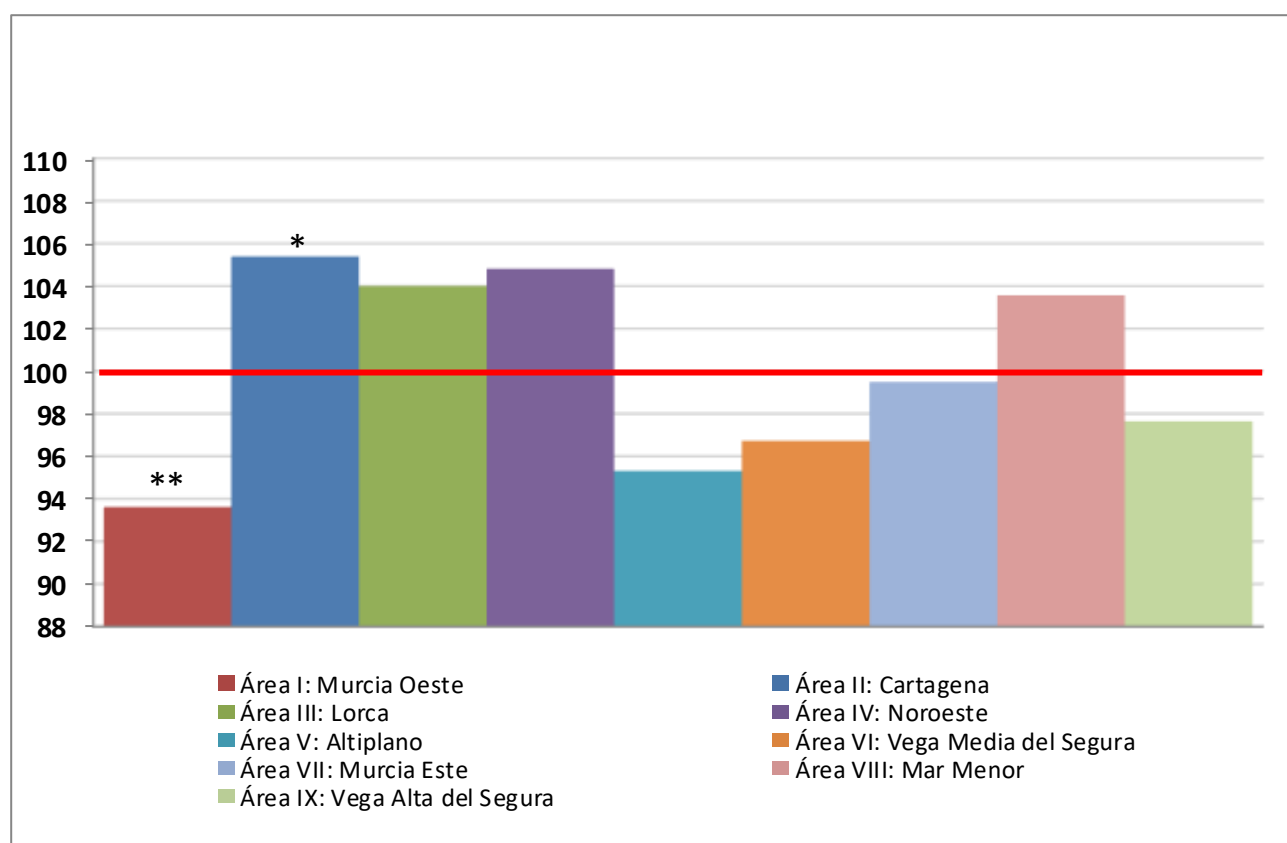
Se ha excedido del promedio regional por causas externas en ambos sexos (50,8% 41 casos); en enfermedades infecciosas y parasitarias en mujeres (126,0% y 12 fallecimientos), además de en septicemia en ambos sexos (184,1% y 13 casos) y en mujeres (335,2% 11 casos). (pág. electrónica Región tablas 23-25 y pág. electrónica Áreas de Salud tablas 8-10, 18 y 19).

Vega Alta del Segura (Área Sanitaria IX)

Ha existido mayor mortalidad en el hombre por trastornos mentales y del comportamiento (100,0% y 16 fallecimientos).

Entre las causas seleccionadas, en ambos sexos se ha detectado mayor mortalidad en enfermedades de los genitales masculinos (3 casos) y enfermedad de Alzheimer (142,2%); en hombres, en trastornos senil y presenil (102,4% 15 casos) además de las genitales. (pág. electrónica Región tablas 23-25 y pág. electrónica Áreas de Salud tablas 8-10, 18 y 19).

Gráfico 8. Mortalidad general de las áreas de salud comparada con el promedio regional*. Ambos sexos. Región de Murcia. 2019



* $p < 0,05$ y ** $p < 0,01$ bilateral. Indica que el área de salud ha presentado mortalidad general estadísticamente distinta de la región (RME = 100)

La fuente de todos los cuadros y gráficos de este análisis es 'Estadísticas Básicas de Mortalidad 2019'.

[Ir a tablas \(ECONET\)](#)

AGRADECIMIENTOS

Al Dr. Rafael María Bañón González, en nombre del director del Instituto de Medicina Legal y Ciencias Forenses de Murcia, por la vigilancia y mejora de la información de los boletines estadísticos relacionados con la defunción, y por la colaboración con la recuperación de la información que se viene realizando desde la Unidad de Estadística / Registro de Mortalidad de la consejería de Salud.

EQUIPO DE TRABAJO

Dirección y coordinación	Lluís Cirera Suárez y CREM
Codificación de causas de muerte	Consuelo Martínez López
Informática	CREM
Depuración y normalización de vías	CREM

CITA RECOMENDADA

Cirera L, Martínez C, Chirlaque MD y CREM. Estadísticas Básicas de Mortalidad en la Región de Murcia en 2019. Murcia: Consejería de Sanidad y Consejería de Presidencia y Hacienda; 2021.

www.murciasalud.es/publicaciones.php?op=mostrar&tipo=series&id=12&idsec=88 y

http://econet.carm.es/web/crem/inicio/-/crem/sicrem/PU_mortalidadBasica/sec0.html

Depósito Legal: MU-1292-2011

I.S.S.N.: 1135-027X

Consejería de Economía, Hacienda y Administración Digital.

Secretaría Autónoma de Hacienda.

Dirección General de Estrategia Económica.

Avda. Teniente Flomesta, s/n, 3ª planta, Edif. Anexo Teléfono: 968362059 Fax: 968366397

Consejería de Salud.

Dirección General de Salud Pública y Adicciones.

Servicio de Epidemiología.

Ronda de Levante 11. Teléfono: 968362039. Email: epidemiologia@carm.es