

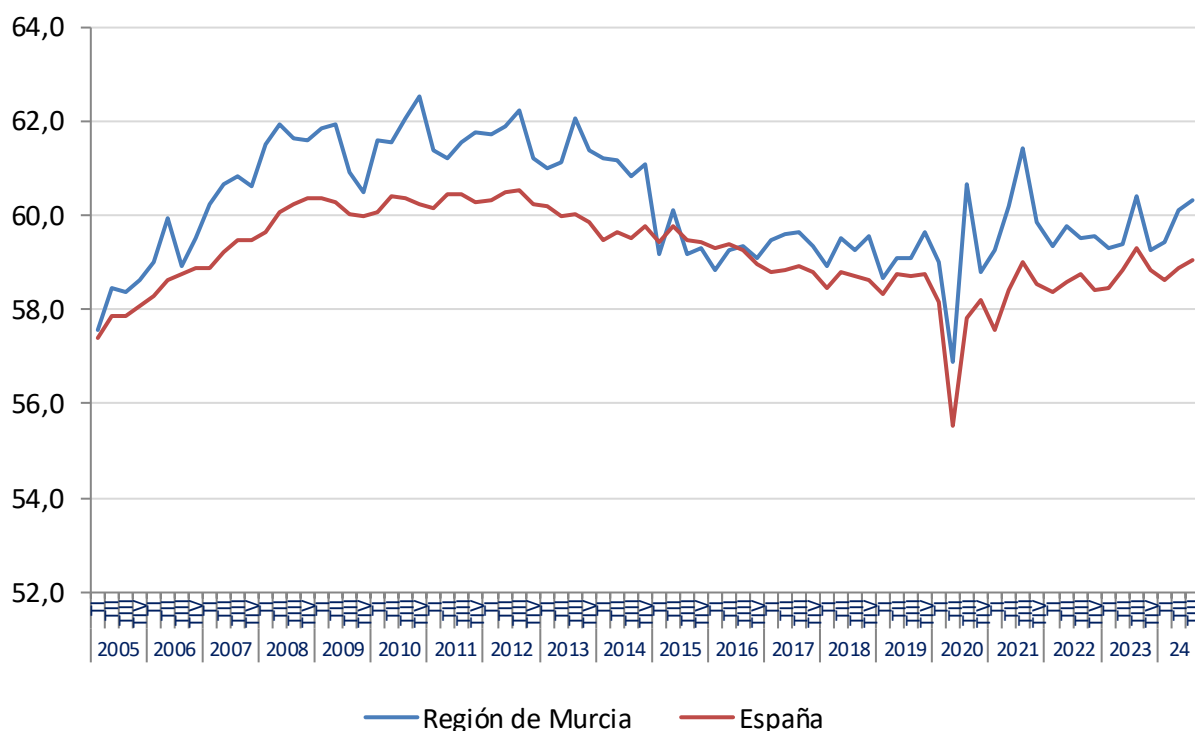
## ENCUESTA DE POBLACIÓN ACTIVA

III Trimestre 2024

El número de **personas activas** en la Región de Murcia en el tercer trimestre de 2024 fue de 787.800, 6.100 (un 0,78%) más que en el segundo trimestre, y 7.600 (el 0,97%) más que en el mismo trimestre del año anterior.

La **tasa de actividad** es del 60,33%, lo que supone una diferencia de 0,21 con respecto al trimestre anterior, y 1,29 puntos por encima de la del total nacional. *Por sexo*, la de los hombres es del 66,02% (0,81 más que el trimestre anterior y 1,74 por encima de la nacional), y la de mujeres es del 54,72% (0,38 puntos menos y 0,64 por encima de la española).

**Gráfico 1. Tasas de actividad**



*Por nacionalidad*, la tasa de actividad de personas con nacionalidad española es del 59,21% (0,70 más que el trimestre anterior y 0,68 puntos superior a la del mismo período del año anterior), y la de personas con nacionalidad extranjera del 66,31% (2,37 menos que el trimestre anterior y 4,33 inferior a la del mismo período de 2023).

El número de **personas ocupadas** en el tercer trimestre de 2024 en la Región de Murcia fue 693.700, 10.700 más que en el trimestre anterior, lo que supone una tasa de variación del 1,57% (aumento superior al del total nacional, que se ha incrementado un 0,64%). Con respecto al mismo trimestre del año 2023, la diferencia es de 19.100, un 2,82% más (en España, el porcentaje de variación fue del 1,76%).

*Por sexo*, los hombres presentan un descenso de 700 en el número de ocupados (un 0,18% menos que el trimestre anterior), y entre las mujeres hay un 3,80% más de ocupadas (11.500 más que en el segundo trimestre de 2024).

*Por edad*, la ocupación aumenta con respecto al segundo trimestre en todos los grupos de edad, con excepción de un ligero descenso (del 0,58%) en el grupo "De 25 a 54 años", siendo la subida especialmente importante en los más jóvenes: "De 16 a 19 años" (el 51,22%) y "De 20 a 24 años" (un 21,18%).

*Por sectores*, con respecto al segundo trimestre de 2024, "Industria" ha sido el sector en el que más ha aumentado el empleo en términos relativos: el 8,74% (6.700 personas ocupadas más); en "Servicios" ha crecido el 3,33% (15.900 más), en "Construcción" ha disminuido el 6,14% (2.400 personas) y en "Agricultura, Ganadería y Pesca" el 10,64% (9.500 personas ocupadas menos). Con respecto al año anterior, en "Agricultura, Ganadería y Pesca" la ocupación se incrementa el 10,22% (7.400 más); en "Industria" el 8,45% y 6.500 personas más; en "Servicios" el 2,36% (11.400 personas más) y en "Construcción" se reduce un 14,85% (6.400 personas menos).

*Por tipo de jornada*, el empleo a tiempo completo aumenta en 19.300 personas (un 3,29% más que el trimestre anterior) y el empleo a tiempo parcial se reduce en 8.500 personas (que supone un descenso del 8,90%).

El número de **personas asalariadas** en la Región se incrementa en 13.800 con respecto al segundo trimestre de 2024 (2,33%); el número de quienes cuentan con contrato indefinido aumenta un 2,34% (11.200 personas más) y el de personas asalariadas con contrato temporal se incrementa un 2,21% (2.500 personas más). El empleo **no asalariado** disminuye en 3.100 personas, un 3,40% menos.

El número de **personas paradas** es de 94.100, 4.600 menos que el trimestre anterior, lo que supone una reducción del 4,69%; con respecto al mismo trimestre del año anterior, el descenso es de 11.500 personas, un 10,87% menos. En España, el paro ha disminuido un 0,04% respecto al segundo trimestre de 2024, y se reduce un 4,85% con respecto al año anterior.

*Por sexo*, respecto al segundo trimestre de 2024, se produce un descenso en las mujeres del 21,70% (12.500 paradas menos), pero en los hombres aumenta el 19,22% (7.900 desempleados más).

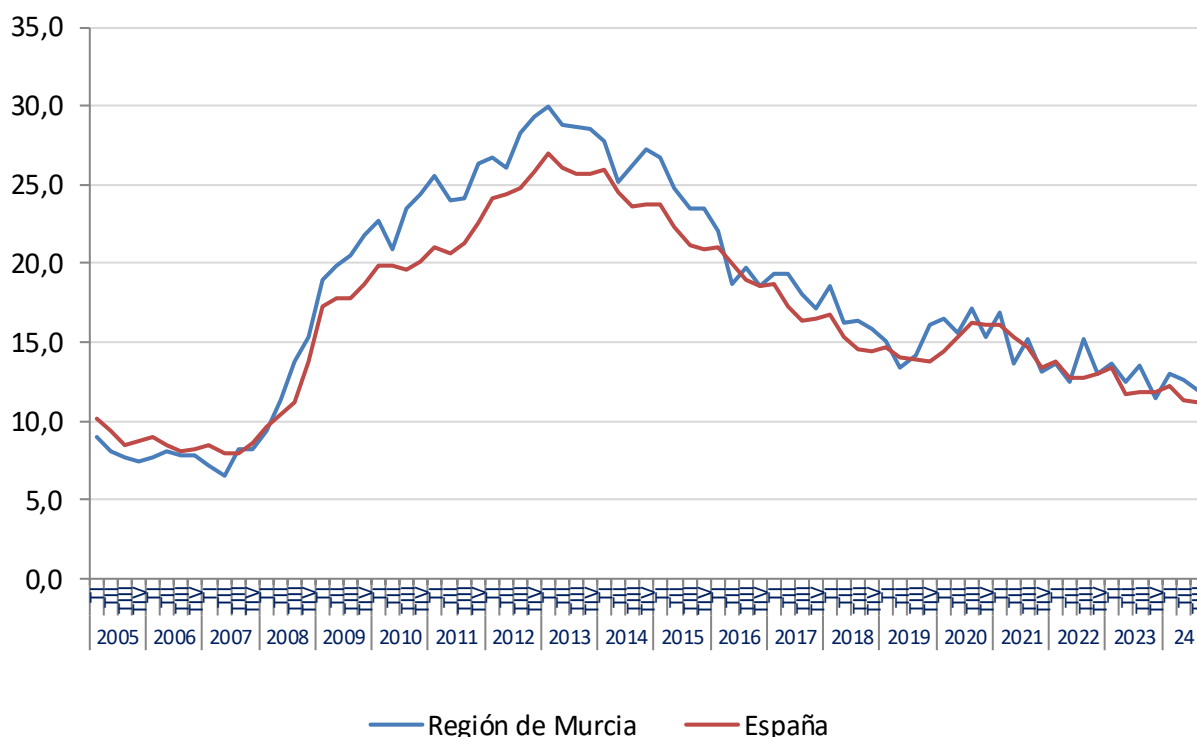
*Por edad*, el paro disminuye con respecto al segundo trimestre de 2024 en el grupo "De 16 a 19 años" en un 27,85% (2.200 menos) y en el "De 25 a 54 años" en un 9,64% (lo que supone 6.400 parados menos); por el contrario sube un 19,66% (con 2.300 desempleados más) en el "De 20 a 24 años" y un 12,50% (1.600 más) en el "De 55 y más años".

*Por sectores*, en "Agricultura, Ganadería y Pesca" hay 4.800 personas paradas más, (aumento del 47,52%; en "Industria" 1.500 más, el 35,71%; en "Construcción" se reduce en 900 personas (el 25,71% menos) y en "Servicios" el 19,37% (7.400 personas). Si se compara con el mismo período del año anterior, el paro disminuye en "Construcción" el 42,22% (1.900 personas), en "Servicios" el 20,62% (8.000 personas) y en "Industria" un 17,39% (1.200 personas paradas menos); mientras que en "Agricultura, Ganadería y Pesca" se incrementa el 10,37% respecto al existente el año anterior (1.400 personas más).

El paro entre las personas que perdieron su empleo hace menos de un año disminuye este trimestre en 4.000 personas (un 7,59%); y, entre las que lo hicieron hace un año o más, se reduce el 16,80% (6.400 personas menos).

La **tasa de paro** en el tercer trimestre de 2024 fue del 11,95% (0,68 puntos por debajo de la del anterior trimestre, y 1,59 puntos menos que la del tercer trimestre de 2023). Por sexo, la de los hombres aumentó con respecto al trimestre anterior 1,68 puntos, hasta el 11,44%; y la de las mujeres se redujo en 3,43 puntos, hasta el 12,55%. En España, las tasas de paro son del 11,21 (total); 10,02 (hombres) y 12,54% (mujeres).

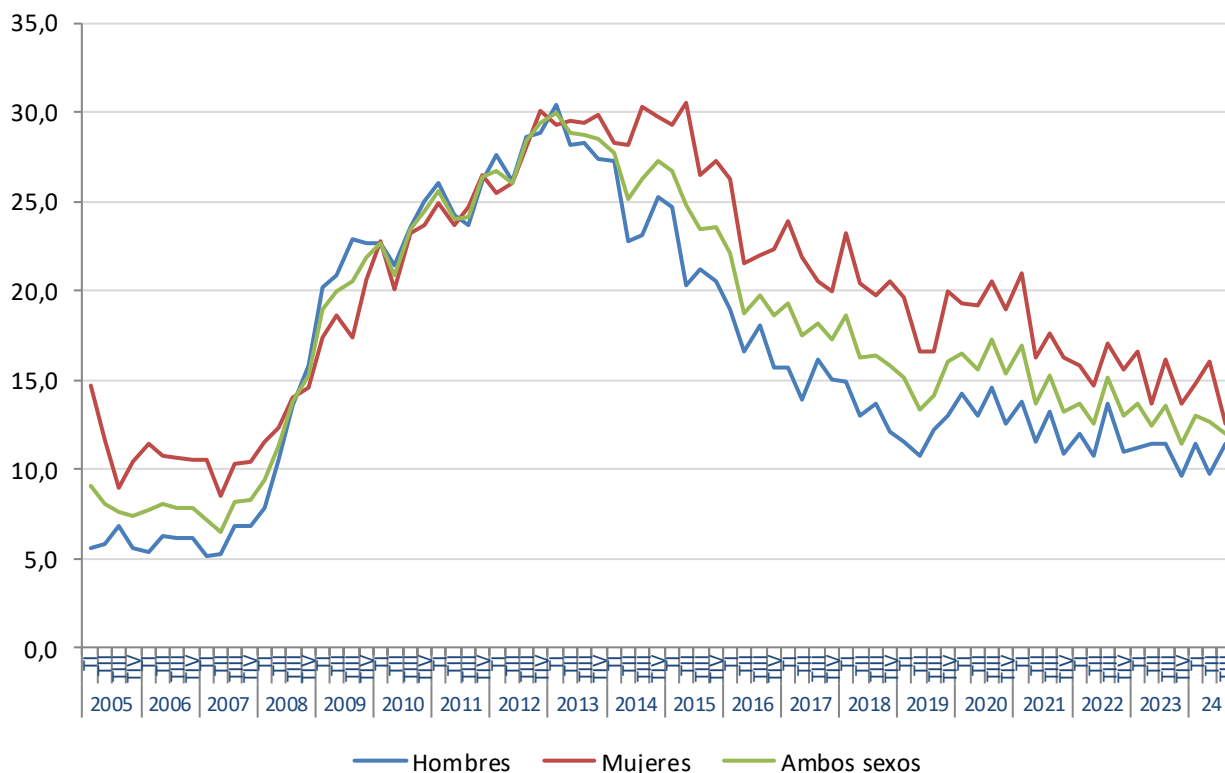
**Gráfico 2. Tasas de paro**



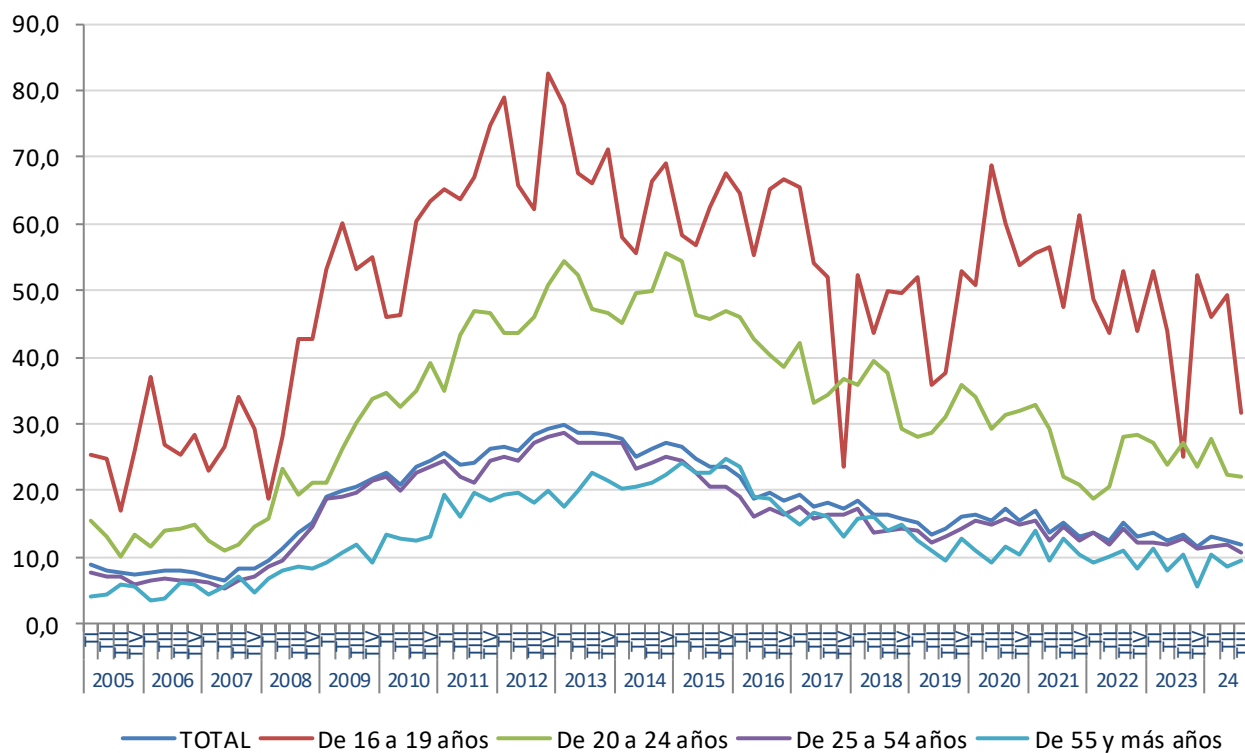
Por *nacionalidad*, la tasa de paro de las personas de nacionalidad española se sitúa en el 10,93% (0,91 puntos menos que en el trimestre anterior y 0,18 puntos menos que en el mismo período de 2023). La tasa de paro de personas de nacionalidad extranjera ha experimentado un aumento de 0,57 puntos con respecto al segundo trimestre de 2024, situándose en el 16,74% (7,72 puntos menos que en el mismo período del año anterior).

El **número de hogares** con *todos sus miembros activos en paro* aumenta en 1.300 en el tercer trimestre situándose en 29.200, que suponen el 5,02% del total de hogares en la Región. Asimismo, el número de hogares en los que *todos los activos son ocupados* aumenta el 0,95% situándose en 362.600, siendo el 62,39% del total y el 81,67% de los que tienen *al menos un miembro activo*.

**Gráfico 3. Tasas de paro por sexo**

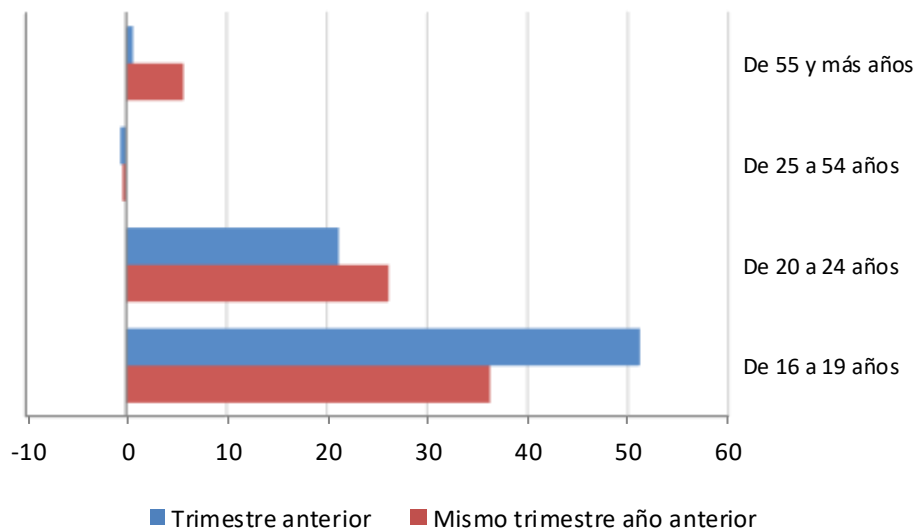


**Gráfico 4. Tasas de paro por edad**

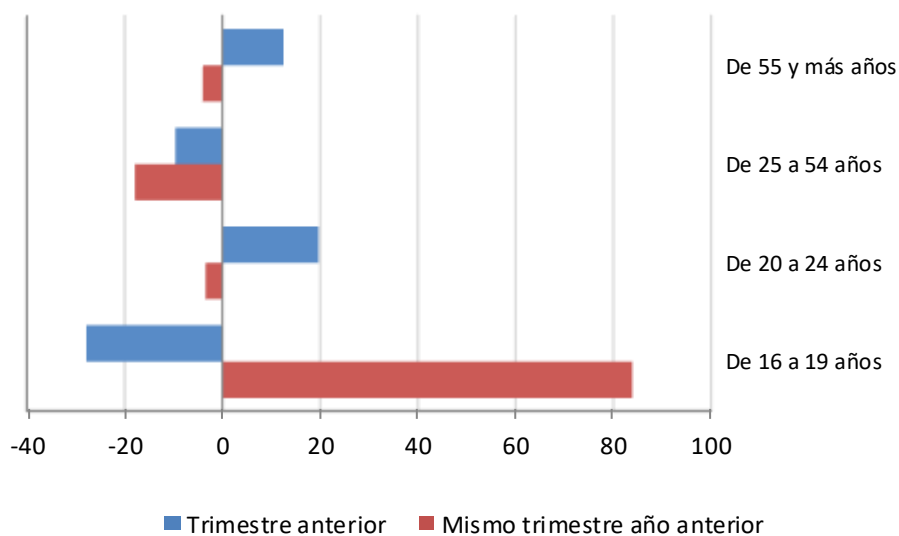


**Gráfico 5. Tasas de variación sobre el trimestre anterior y sobre el mismo trimestre del año anterior**

**Personas Ocupadas**



**Personas Paradas**



[Ir a tablas \(ECONET\)](#)

Consejería de Economía, Hacienda, Fondos Europeos y Transformación Digital.  
 Dirección General de Economía, Estrategia y Contratación Centralizada.  
 Avda. Teniente Flomesta, s/n, 3ª planta, Edif. Anexo Teléfono: 968362059 Fax: 968366397