

10. TURISMO

Índice de tablas y gráficos

10.1. Oferta Turística

- 10.1.1. Evolución del número y plazas en hoteles y pensiones según categorías.
- 10.1.2. Evolución del número y plazas de apartamentos turísticos y casas rurales según categorías.
- 10.1.3. Evolución del número y plazas de campings según categorías.
- G-10.1. Gráfico de la evolución del número de plazas en establecimientos turísticos.
- 10.1.4. Evolución del número y plazas en alojamientos vacaciones y hospederías rurales.
- 10.1.5. Evolución de la oferta complementaria.

10.2. Movimiento de Viajeros

- 10.2.1. Evolución del número de viajeros entrados, pernoctaciones, grado de ocupación por plazas, por habitaciones y estancia media según categoría del establecimiento.
- G-10.2. Gráfico de la evolución del número de viajeros entrados y pernoctaciones.
- G-10.3. Gráfico de la evolución del grado de ocupación por plazas.
- 10.2.2. Evolución del número de viajeros entrados, pernoctaciones y grado de ocupación por plazas según categoría del establecimiento.
- 10.2.3. Evolución del número de viajeros entrados y pernoctaciones en establecimientos hoteleros según país de residencia.
- 10.2.4. Número de viajeros entrados, pernoctaciones, grado de ocupación por plazas y habitaciones por meses.
- 10.2.5. Distribución porcentual de los viajeros españoles entrados y pernoctaciones según Comunidad Autónoma de procedencia.
- 10.2.6. Personal empleado según categoría del establecimiento por meses.
- G-10.4. Gráfico del personal empleado en establecimientos hoteleros por meses.
- 10.2.7. Personal ocupado según tipo de contratación por meses.
- 10.2.8. Evolución del número de viajeros entrados, pernoctaciones, estancia media y grado de ocupación por capacidad y parcelas en campings.
- 10.2.9. Evolución del número de viajeros entrados y pernoctaciones en campings según país de residencia.
- 10.2.10. Número de viajeros entrados, pernoctaciones y estancia media en campings por meses.

- 10.2.11. Grado de ocupación por capacidad y parcelas en campings por meses.
- 10.2.12. Distribución porcentual de los viajeros y pernoctaciones de españoles en campings según Comunidad Autónoma de procedencia.
- 10.2.13. Personal ocupado en campings según tipo de contratación por meses.
- 10.2.14. Evolución del número de viajeros entrados, pernoctaciones, estancia media y grado de ocupación en apartamentos turísticos.
- 10.2.15. Evolución del número de viajeros entrados y pernoctaciones en apartamentos turísticos según país de residencia.
- 10.2.16. Número de viajeros entrados, pernoctaciones y estancia media en apartamentos turísticos por meses.
- 10.2.17. Grado de ocupación por plazas y neto por apartamentos turísticos por meses.
- 10.2.18. Distribución porcentual de los viajeros y pernoctaciones de españoles en apartamentos turísticos según Comunidad Autónoma de procedencia.
- 10.2.19. Personal ocupado en apartamentos turísticos según tipo de contratación por meses.
- 10.2.20. Evolución del número de viajeros entrados, pernoctaciones, grado de ocupación y estancia media en alojamientos de turismo rural.
- 10.2.21. Número de viajeros entrados, pernoctaciones y estancia media en alojamientos de turismo rural por meses.
- 10.2.22. Grado de ocupación por plazas y habitaciones en alojamientos de turismo rural por meses.
- 10.2.23. Distribución porcentual de los viajeros y pernoctaciones de españoles en alojamientos de turismo rural según Comunidad Autónoma de procedencia.
- 10.2.24. Personal ocupado en alojamientos de turismo rural según tipo de contratación por meses.

10.3. Oferta y demanda turística en la Costa Cálida

- 10.3.1. Oferta y demanda turística en la Costa Cálida por meses.

10.4. Movimientos Turísticos en Fronteras (FRONTUR) y Gasto Turístico (EGATUR)

- 10.4.1. Entrada de turistas internacionales según destino principal.
- 10.4.2. Gasto de los turistas internacionales según destino principal.

10.5. Turismo de Residentes

- 10.5.1. Evolución de los viajes, pernoctaciones, duración media y gastos de los residentes en la Región de Murcia según alojamiento principal.
- 10.5.2. Evolución de los viajes, pernoctaciones, duración media y gastos de los residentes en la Región de Murcia según destino.

10.6. Índice de Precios Hoteleros e Indicadores de Rentabilidad del Sector Hotelero

- 10.6.1. Índice de precios hoteleros. Base 2008.
- 10.6.2. Facturación media por habitación ocupada (ADR).
- 10.6.3. Ingresos por habitación disponible (RevPAR).

10.1.1. Evolución del número y plazas en hoteles y pensiones según categorías.

	MURCIA (Región de)										
	2009	2010	2011	2012	2013	2014	2015	2016	2017	2018	2019
NÚMERO ESTABLECIMIENTOS											
TOTAL	229	227	225	221	219	215	215	212	213	215	216
HOTELES	161	160	160	160	160	157	158	157	158	159	160
5 y 4 estrellas	42	43	44	44	45	43	43	43	43	44	45
5 estrellas	2	3	3	3	3	3	3	3	3	3	3
4 estrellas	40	40	41	41	42	40	40	40	40	41	42
3 estrellas	46	46	46	47	46	45	45	45	45	45	45
2 estrellas	45	44	44	43	43	43	44	44	45	45	45
1 estrella	28	27	26	26	26	26	26	25	25	25	25
PENSIONES	68	67	65	61	59	58	57	55	55	56	56
2 estrellas	42	41	39	38	38	37	37	36	36	37	37
1 estrella	26	26	26	23	21	21	20	19	19	19	19
PLAZAS											
TOTAL	20.138	20.165	20.404	20.482	20.671	20.135	20.343	20.285	20.294	20.582	20.769
HOTELES	18.451	18.485	18.865	19.011	19.235	18.722	18.940	18.941	18.950	19.227	19.428
5 y 4 estrellas	10.474	10.680	10.930	10.932	11.105	10.730	10.815	10.843	10.817	11.094	11.295
5 estrellas	483	732	732	732	732	732	732	732	732	732	732
4 estrellas	9.991	9.948	10.198	10.200	10.373	9.998	10.083	10.111	10.085	10.362	10.563
3 estrellas	4.706	4.744	4.890	5.076	5.127	5.011	5.015	4.997	4.997	4.997	4.997
2 estrellas	2.246	2.140	2.140	2.107	2.107	2.096	2.204	2.208	2.243	2.243	2.243
1 estrella	1.025	921	905	896	896	885	906	893	893	893	893
PENSIONES	1.687	1.680	1.539	1.471	1.436	1.413	1.403	1.344	1.344	1.355	1.341
2 estrellas	1.147	1.137	1.025	1.022	1.022	1.009	1.009	974	974	985	971
1 estrella	540	543	514	449	414	404	394	370	370	370	370

Son datos a 31 de diciembre.

Fuente: Instituto de Turismo de la Región de Murcia

10.1.2. Evolución del número y plazas de apartamentos turísticos y casas rurales según categorías.

	MURCIA (Región de)										
	2009	2010	2011	2012	2013	2014	2015	2016	2017	2018	2019
NÚMERO ESTABLECIMIENTOS											
APARTAMENTOS	2.349	2.357	2.437	2.518	2.640	2.663	2.363	2.504	2.506	2.566	2.408
Primera	435	435	449	509	629	690	643	642	606	606	607
Segunda	1.573	1.581	1.642	1.641	1.612	1.510	1.237	1.364	1.390	1.451	1.285
Tercera	341	341	346	368	399	463	483	498	510	509	516
CASAS RURALES	502	514	522	519	527	544	554	577	592	597	611
PLAZAS											
APARTAMENTOS	10.018	10.030	10.356	10.665	11.282	11.387	9.990	10.629	10.701	10.932	10.035
Primera	1.637	1.637	1.693	1.959	2.621	2.724	2.588	2.585	2.513	2.513	2.516
Segunda	6.932	6.944	7.186	7.181	6.990	6.658	5.322	5.902	5.986	6.220	5.292
Tercera	1.449	1.449	1.477	1.525	1.671	2.005	2.080	2.142	2.202	2.199	2.227
CASAS RURALES	3.109	3.132	3.130	3.085	3.139	3.274	3.350	3.472	3.576	3.620	3.653

Son datos a 31 de diciembre.

Fuente: Instituto de Turismo de la Región de Murcia

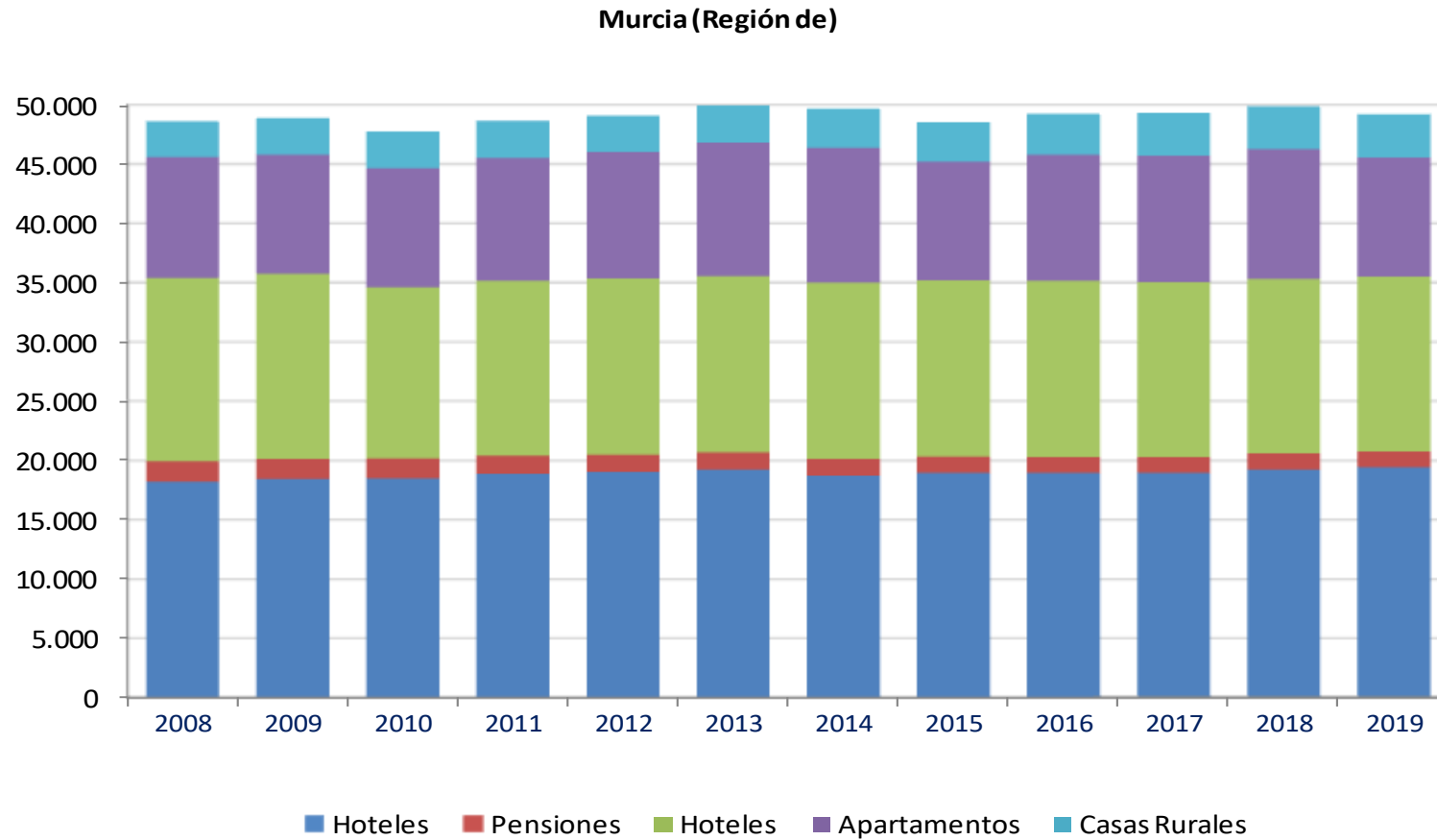
10.1.3. Evolución del número y plazas de campings según categorías.

	MURCIA (Región de)											
	2009	2010	2011	2012	2013	2014	2015	2016	2017	2018	2019	
NÚMERO ESTABLECIMIENTOS												
ACAMPAMENTOS	21	19	19	19	19	19	19	19	19	18	18	18
Primera	2	2	2	2	2	2	2	2	2	2	2	2
Segunda	18	16	16	17	17	17	17	17	17	16	16	16
Tercera	1	1	1	0	0	0	0	0	0	0	0	0
PLAZAS												
ACAMPAMENTOS	15.623	14.440	14.743	14.866	14.866	14.866	14.866	14.866	14.866	14.731	14.731	14.731
Primera	6.696	6.696	6.999	6.999	6.999	6.999	6.999	6.999	6.999	6.999	6.999	6.999
Segunda	8.783	7.600	7.600	7.867	7.867	7.867	7.867	7.867	7.867	7.732	7.732	7.732
Tercera	144	144	144	0	0	0	0	0	0	0	0	0

Son datos a 31 de diciembre.

Fuente: Instituto de Turismo de la Región de Murcia

G-10.1. Gráfico de la evolución del número de plazas en establecimientos turísticos.



Fuente: Instituto de Turismo de la Región de Murcia

10.1.4. Evolución del número y plazas en alojamientos vacaciones y hospederías rurales.

	MURCIA (Región de)										
	2009	2010	2011	2012	2013	2014	2015	2016	2017	2018	2019
Alojamiento vacacional											
Establecimientos	8	8	16	39	68	76	253	590	1.585	2.193	3.027
Plazas	46	46	65	169	327	360	1.177	2.893	7.956	10.912	15.367
Hospedería rural											
Establecimientos	6	6	10	12	14	16	17	17	20	21	22
Plazas	166	166	261	292	337	367	375	401	466	488	527

Son datos a 31 de diciembre.

Fuente: Instituto de Turismo de la Región de Murcia

10.1.5. Evolución de la oferta complementaria.

	MURCIA (Región de)										
	2009	2010	2011	2012	2013	2014	2015	2016	2017	2018	2019
Agencias de viajes	248	234	223	228	215	219	237	242	261	271	277
Casas centrales	124	129	129	138	138	145	162	166	188	198	210
Sucursales	124	105	94	90	77	74	75	76	73	73	67
Oficinas de congresos	9	11	11	12	10	9	10	10	11	11	11
Empresas de turismo activo			24	61	79	94	109	128	134	145	162

Son datos a 31 de diciembre.

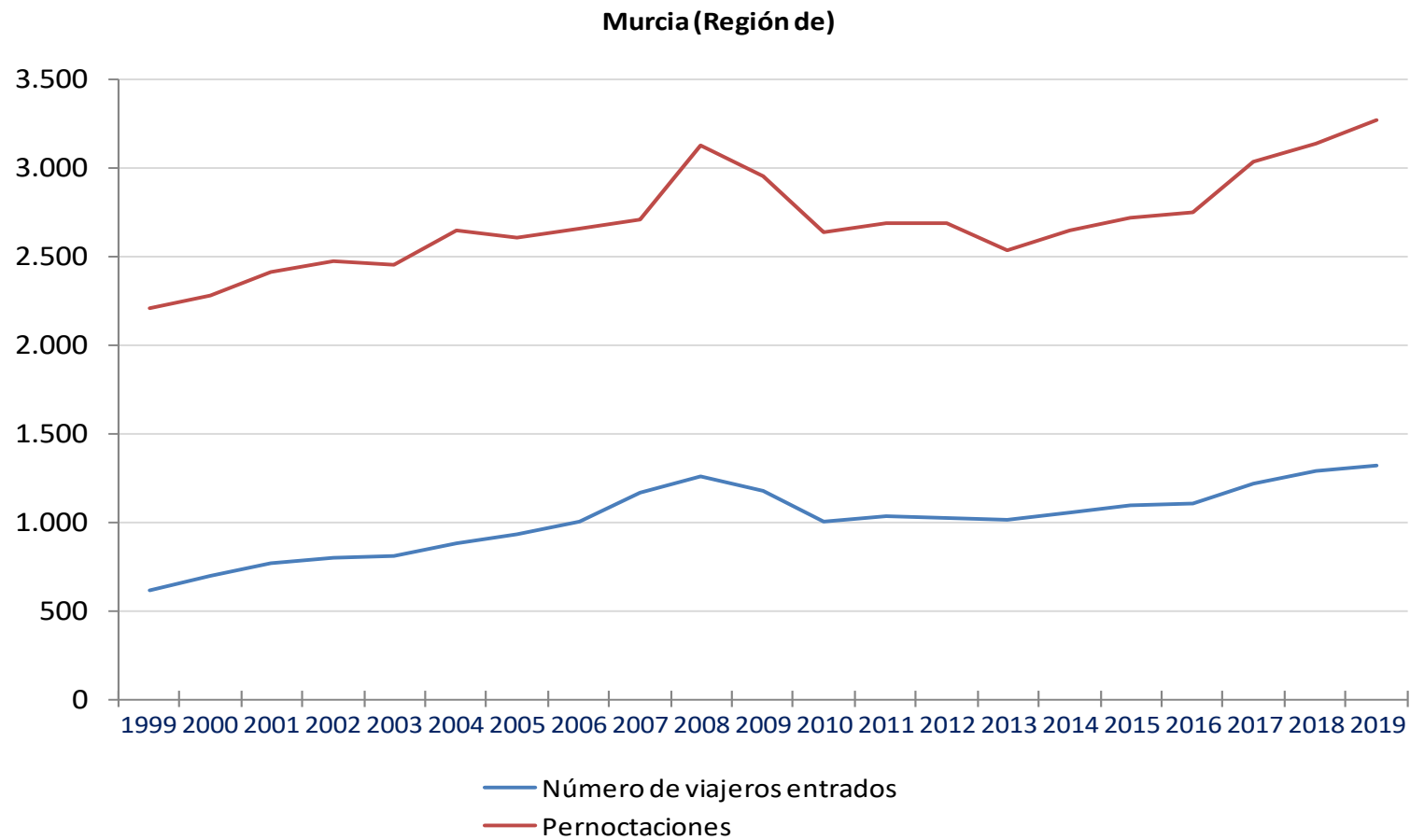
Fuente: Instituto de Turismo de la Región de Murcia

10.2.1. Evolución del número de viajeros entrados, pernoctaciones, grado de ocupación por plazas, por habitaciones y estancia media según categoría del establecimiento.

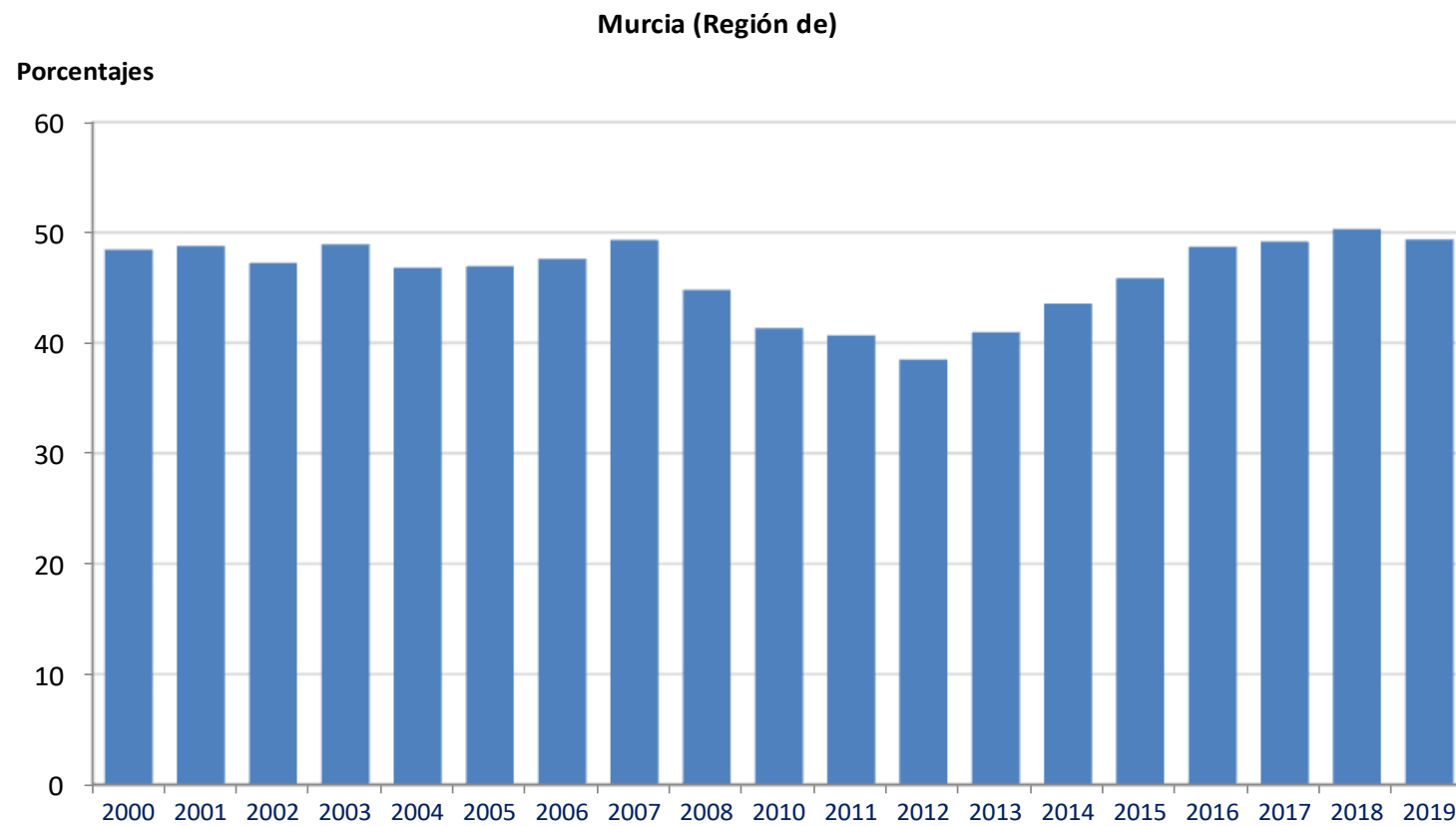
	MURCIA (Región de)								ESPAÑA
	2012	2013	2014	2015	2016	2017	2018	2019	2019
TOTAL ESTABLECIMIENTOS HOTELEROS									
Número de viajeros entrados	1.010.538	1.057.394	1.094.380	1.100.370	1.219.281	1.293.038	1.315.630	1.356.942	108.716.046
Pernoctaciones	2.537.428	2.652.771	2.719.537	2.753.987	3.036.300	3.143.255	3.270.884	3.271.603	342.995.595
Grado de ocupación por plazas (%)	38,48	40,98	43,57	45,87	48,69	49,17	50,32	49,35	60,14
Grado de ocupación por habitaciones (%)	41,26	43,65	46,77	49,69	54,29	55,17	57,54	56,01	67,22
Estancia media (días)	2,51	2,51	2,49	2,50	2,49	2,43	2,49	2,41	3,15
ESTRELLAS DE ORO									
Número de viajeros entrados	977.921	1.024.385	1.066.036	1.071.791	1.183.892	1.253.995	1.275.957	1.317.390	97.973.215
Pernoctaciones	2.454.583	2.582.855	2.654.972	2.693.424	2.964.848	3.059.607	3.187.276	3.175.451	319.209.296
Grado de ocupación por plazas (%)	39,71	42,62	45,31	47,54	50,23	50,53	51,47	50,15	62,93
Grado de ocupación por habitaciones (%)	42,53	45,40	48,61	51,55	56,14	56,89	59,04	57,08	70,57
Estancia media (días)	2,51	2,52	2,49	2,51	2,50	2,44	2,50	2,41	3,26
ESTRELLAS DE PLATA									
Número de viajeros entrados	32.617	33.008	28.344	28.579	35.389	39.043	39.673	39.553	10.742.831
Pernoctaciones	82.845	69.916	64.565	60.562	71.453	83.648	83.608	96.152	23.786.299
Grado de ocupación por plazas (%)	20,20	17,12	17,04	18,03	21,59	24,92	27,23	32,23	38,00
Grado de ocupación por habitaciones (%)	24,09	20,19	20,32	20,31	24,16	27,12	30,61	35,62	43,78
Estancia media (días)	2,54	2,12	2,28	2,12	2,02	2,14	2,11	2,43	2,21

Fuente: INE. Encuesta de Ocupación Hotelera

G-10.2. Gráfico de la evolución del número de viajeros entrados y pernoctaciones.



Fuente: INE. Encuesta de Ocupación Hotelera

G-10.3. Gráfico de la evolución del grado de ocupación por plazas.

Fuente: INE. Encuesta de Ocupación Hotelera

10.2.2. Evolución del número de viajeros entrados, pernoctaciones y grado de ocupación por plazas según categoría del establecimiento.

	2017			2018			2019		
	Viajeros	Pernoctaciones	Grado de ocupación (%)	Viajeros	Pernoctaciones	Grado de ocupación (%)	Viajeros	Pernoctaciones	Grado de ocupación (%)
MURCIA (Región de)									
TOTAL ESTABLECIMIENTOS	1.293.038	3.143.255	49,17	1.315.630	3.270.884	50,32	1.356.942	3.271.603	49,35
ESTRELLAS DE ORO	1.253.995	3.059.607	50,53	1.275.957	3.187.276	51,47	1.317.390	3.175.451	50,15
5 estrellas	13.835	49.346	42,26	39.712	136.922	49,63			
4 estrellas	694.835	1.865.461	57,72	680.135	1.908.133	58,44	755.048	2.033.869	56,18
3 estrellas	358.661	768.935	44,58	371.068	782.670	45,11	359.787	763.820	44,61
2 estrellas	132.782	279.242	38,25	128.142	258.783	39,54	149.971	275.923	37,46
1 estrella	53.883	96.622	38,95	56.900	100.768	39,35	52.583	101.840	39,99
ESTRELLAS DE PLATA	39.043	83.648	24,92	39.673	83.608	27,23	39.553	96.152	32,23
2 estrellas	26.851	58.315	24,24	28.335	59.662	26,61	26.843	56.045	26,96
1 estrella	12.193	25.333	26,63	11.338	23.945	28,91	12.710	40.107	44,84
ESPAÑA									
TOTAL ESTABLECIMIENTOS	103.804.066	340.582.713	61,03	105.311.464	339.980.928	60,23	108.716.046	342.995.595	60,14
ESTRELLAS DE ORO	93.590.973	318.383.487	64,26	95.066.518	317.437.047	63,22	97.973.215	319.209.296	62,93
5 estrellas	5.820.202	20.785.541	61,72	6.009.076	21.188.137	60,16	6.541.960	23.003.708	60,87
4 estrellas	48.175.349	170.973.889	67,68	49.371.809	172.038.973	66,55	51.163.201	174.250.746	66,28
3 estrellas	28.211.424	99.734.777	66,66	28.320.577	97.967.642	65,74	28.616.814	94.985.636	64,69
2 estrellas	8.082.484	19.770.579	48,14	8.147.751	19.179.729	46,93	8.280.468	19.337.805	47,15
1 estrella	3.301.514	7.118.702	39,31	3.217.304	7.062.567	39,05	3.370.772	7.631.401	41,54
ESTRELLAS DE PLATA	10.213.093	22.199.226	35,83	10.244.947	22.543.881	36,50	10.742.831	23.786.299	38,00
2 estrellas	5.514.417	11.483.918	35,97	5.556.895	11.462.942	36,04	5.656.266	11.738.456	36,68
1 estrella	4.698.676	10.715.308	35,68	4.688.052	11.080.939	36,99	5.086.565	12.047.843	39,38

Fuente: INE. Encuesta de Ocupación Hotelera

10.2.3. Evolución del número de viajeros entrados y pernoctaciones en establecimientos hoteleros según país de residencia.

	MURCIA (Región de)				ESPAÑA			
	2017		2018		2019		2019	
	Viajeros	Pernoctaciones	Viajeros	Pernoctaciones	Viajeros	Pernoctaciones	Viajeros	Pernoctaciones
TOTAL	1.293.038	3.143.255	1.315.630	3.270.884	1.356.942	3.271.603	108.716.046	342.995.595
Residentes en España	1.008.697	2.333.113	1.018.767	2.395.110	1.052.776	2.395.696	52.734.187	119.609.239
Procedentes del extranjero	284.342	810.142	296.863	875.774	304.166	875.907	55.981.859	223.386.356
Unión Europea (sin España)	202.176	623.890	213.059	685.371	215.609	678.550	38.262.321	175.123.650
Alemania	16.039	49.769	17.349	54.963	15.261	43.149	7.235.632	41.917.171
Austria	1.112	2.762	1.132	3.986	1.495	4.162	496.390	2.091.266
Bélgica	8.661	21.977	9.532	28.816	9.852	27.733	1.371.544	6.186.431
Dinamarca	2.671	9.648	2.085	7.818	2.582	10.423	632.116	3.192.614
Finlandia	2.823	11.492	3.455	15.163	2.768	11.046	414.826	2.024.048
Francia	27.462	59.631	30.291	70.189	32.854	78.164	5.950.547	18.068.302
Grecia	836	1.532	894	1.825	940	2.016	144.348	396.909
Irlanda	7.995	29.490	8.249	30.970	7.534	28.338	1.058.668	5.104.522
Italia	15.948	35.605	17.099	38.924	18.575	40.366	3.171.190	10.073.721
Luxemburgo	213	516	228	595	194	682	83.776	436.968
Países Bajos	11.846	27.385	10.100	22.852	11.090	27.061	2.057.453	8.893.094
Polonia	3.383	11.650	4.306	17.667	4.555	17.428	923.120	4.618.832
Portugal	9.905	37.952	8.855	35.658	11.940	54.542	1.648.179	4.328.864
Reino Unido	71.348	231.532	74.906	248.480	71.305	226.841	10.351.684	56.276.386
República Checa	7.015	47.694	8.024	56.143	6.538	49.011	295.937	1.387.430
Suecia	5.546	17.699	5.917	19.713	5.377	19.917	1.109.946	5.587.139
Otros países europeos	26.699	76.521	27.735	73.719	25.292	67.367	3.859.905	16.789.230
Noruega	5.526	24.331	5.502	18.459	3.801	14.535	634.056	3.441.153
Rusia	7.215	17.166	8.020	19.343	7.881	17.429	1.031.641	5.036.032
Suiza	4.819	14.738	4.591	15.061	4.517	13.665	954.793	3.866.061
Resto de Europa	9.139	20.286	9.622	20.856	9.093	21.738	1.239.415	4.445.984
Países africanos	13.313	22.434	11.454	18.172	15.600	28.722	849.259	2.178.185
Estados Unidos	6.319	13.697	7.300	17.023	7.219	15.019	3.409.345	7.992.733

10.2.3. Evolución del número de viajeros entrados y pernoctaciones en establecimientos hoteleros según país de residencia.

	MURCIA (Región de)						ESPAÑA	
	2017		2018		2019		2019	
	Viajeros	Pernoctaciones	Viajeros	Pernoctaciones	Viajeros	Pernoctaciones	Viajeros	Pernoctaciones
Resto de América	19.394	36.049	19.847	40.185	22.912	49.860	3.787.740	9.401.151
Japón	1.267	2.472	1.142	2.452	1.390	3.080	670.663	1.291.581

Fuente: INE. Encuesta de Ocupación Hotelera

10.2.4. Número de viajeros entrados, pernoctaciones, grado de ocupación por plazas y habitaciones por meses.

	MURCIA (Región de)											
	Enero 2019	Febrero 2019	Marzo 2019	Abril 2019	Mayo 2019	Junio 2019	Julio 2019	Agosto 2019	Septiembre 2019	Octubre 2019	Noviembre 2019	Diciembre 2019
TOTAL ESTABLECIMIENTOS HOTELEROS												
Número de viajeros entrados	74.905	90.428	106.771	116.788	128.848	138.530	135.485	148.278	121.121	114.971	93.141	87.676
Pernoctaciones	158.930	196.524	263.297	287.077	316.843	323.546	367.926	431.975	329.200	257.241	185.152	153.891
Grado de ocupación por plazas (%)	36,60	45,18	46,57	47,77	50,60	52,62	57,30	66,70	54,21	44,16	42,03	37,09
Grado de ocupación por habitaciones (%)	45,13	54,27	54,31	53,63	58,49	59,23	61,14	68,12	61,48	53,14	52,01	42,18
ESTRELLAS DE ORO												
Número de viajeros entrados	72.573	88.146	103.860	113.043	125.403	134.758	131.155	143.649	117.796	111.369	90.437	85.200
Pernoctaciones	152.706	190.798	255.250	278.390	308.327	316.444	355.980	418.161	320.568	250.529	179.572	148.725
Grado de ocupación por plazas (%)	36,92	45,87	47,13	48,37	51,43	53,77	58,15	67,63	55,35	45,03	42,88	37,65
Grado de ocupación por habitaciones (%)	45,88	55,37	55,19	54,48	59,71	60,61	62,14	69,15	62,91	54,31	53,12	42,80
ESTRELLAS DE PLATA												
Número de viajeros entrados	2.332	2.282	2.911	3.744	3.445	3.772	4.330	4.629	3.325	3.602	2.705	2.476
Pernoctaciones	6.224	5.725	8.046	8.687	8.516	7.102	11.946	13.814	8.632	6.713	5.580	5.166
Grado de ocupación por plazas (%)	29,97	29,60	33,53	33,71	31,58	27,04	40,18	47,51	30,80	25,72	25,66	26,02
Grado de ocupación por habitaciones (%)	31,16	31,98	35,96	35,88	33,44	31,82	43,23	49,14	35,19	30,90	32,63	30,64

Fuente: INE. Encuesta de Ocupación Hotelera

10.2.5. Distribución porcentual de los viajeros españoles entrados y pernoctaciones según Comunidad Autónoma de procedencia.

	MURCIA (Región de)				ESPAÑA			
	2018		2019		2018		2019	
	Viajeros	Pernoctaciones	Viajeros	Pernoctaciones	Viajeros	Pernoctaciones	Viajeros	Pernoctaciones
ESPAÑA	100,00	100,00	100,00	100,00	100,00	100,00	100,00	100,00
ANDALUCÍA	14,57	14,20	14,63	14,01	17,14	16,60	17,63	16,88
ARAGÓN	1,17	1,43	1,39	1,88	2,92	2,89	2,77	2,80
ASTURIAS (Principado de)	0,94	1,41	0,81	1,35	2,48	2,50	2,43	2,54
BALEARS (Illes)	1,00	1,03	1,03	1,04	1,99	2,21	2,10	2,31
CANARIAS	0,78	0,94	0,64	0,77	2,91	3,54	3,08	3,65
CANTABRIA	0,51	0,76	0,41	0,49	1,34	1,28	1,30	1,25
CASTILLA Y LEÓN	2,70	4,17	2,45	3,70	5,04	5,32	4,91	5,21
CASTILLA-LA MANCHA	5,99	6,52	6,28	7,03	3,63	3,73	3,64	3,77
CATALUÑA	7,50	7,94	7,19	7,44	16,24	15,11	16,49	14,95
COMUNITAT VALENCIANA	19,21	15,85	18,69	15,39	9,08	8,37	8,94	8,33
EXTREMADURA	0,98	1,38	0,93	1,23	2,01	1,99	2,03	2,02
GALICIA	1,54	2,29	1,44	1,98	5,33	5,10	5,20	4,98
MADRID (Comunidad de)	17,92	21,66	17,36	21,19	19,26	20,73	19,46	21,21
MURCIA (Región de)	21,95	16,09	23,70	18,52	2,54	2,16	2,52	2,17
NAVARRA (Comunidad Foral)	0,54	0,68	0,50	0,72	1,44	1,48	1,38	1,43
PAÍS VASCO	2,02	2,95	1,86	2,54	5,32	5,77	5,02	5,38
RIOJA (La)	0,47	0,53	0,43	0,49	0,76	0,77	0,74	0,75
CEUTA (Ciudad Autónoma de)	0,14	0,12	0,18	0,14	0,31	0,26	0,23	0,21
MELILLA (Ciudad Autónoma de)	0,08	0,06	0,08	0,07	0,26	0,21	0,14	0,12

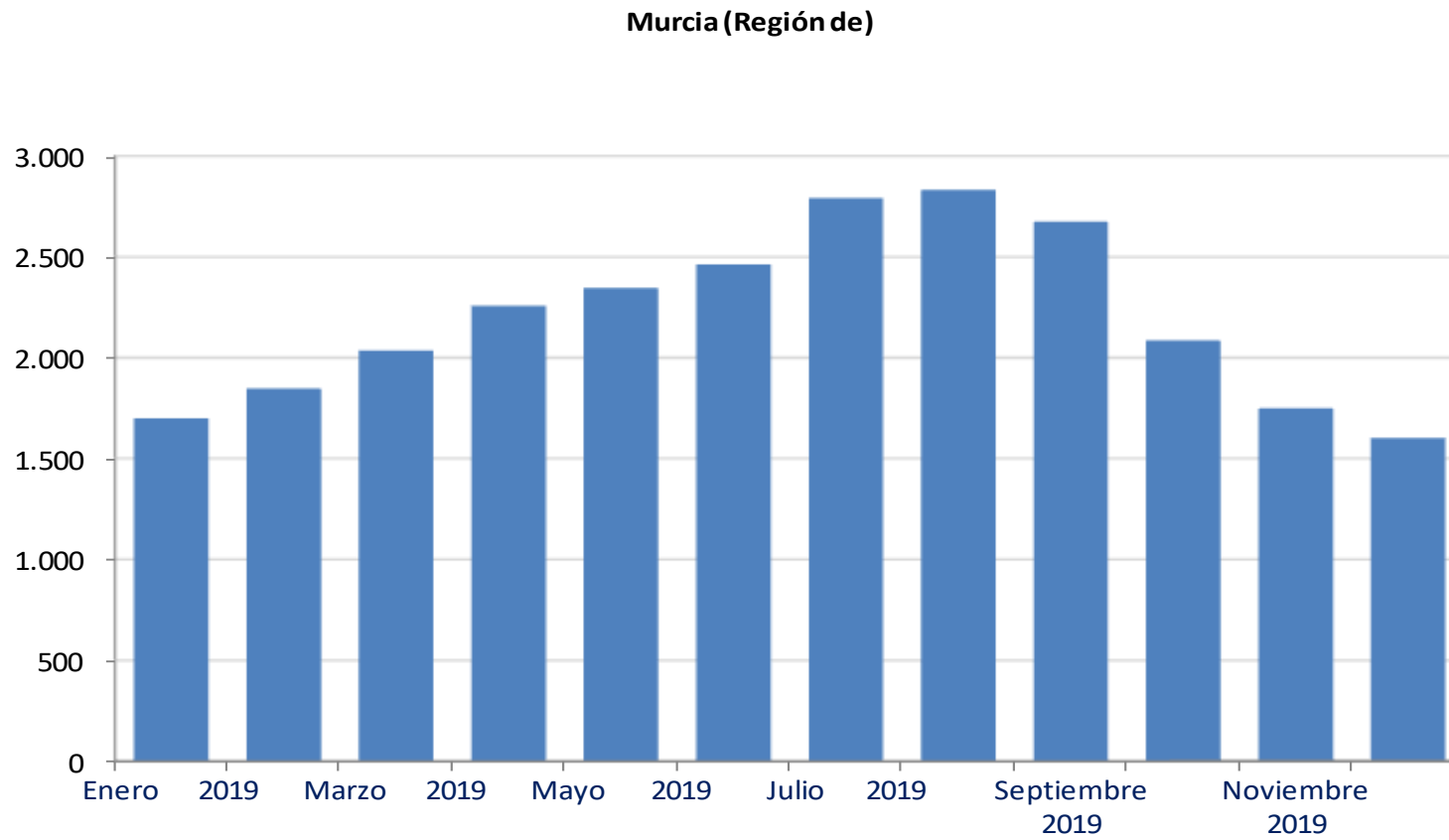
Fuente: INE. Encuesta de Ocupación Hotelera

10.2.6. Personal empleado según categoría del establecimiento por meses.

		TOTAL ESTABLECIMIENTOS HOTELEROS	ESTRELLAS DE ORO	5 estrellas	4 estrellas	3 estrellas	2 estrellas	1 estrella	ESTRELLAS DE PLATA	2 y 3 estrellas	1 estrella
MURCIA (Región de)											
Enero	2019	1.699	1.642		1.049	404	144	45	57	33	23
Febrero	2019	1.848	1.790		1.172	436	132	50	58	35	23
Marzo	2019	2.035	1.974		1.300	479	150	45	61	37	24
Abril	2019	2.257	2.187		1.464	501	173	49	71	48	23
Mayo	2019	2.347	2.277		1.535	508	172	62	70	43	27
Junio	2019	2.463	2.391		1.593	562	183	52	72	46	26
Julio	2019	2.791	2.702		1.944	530	177	51	89	60	29
Agosto	2019	2.833	2.740		1.973	526	193	48	94	55	39
Septiembre	2019	2.675	2.593		1.844	532	170	47	82	49	33
Octubre	2019	2.086	2.017		1.343	480	154	40	69	41	28
Noviembre	2019	1.750	1.686		1.061	438	146	41	64	37	27
Diciembre	2019	1.603	1.544		918	468	120	37	59	32	28
ESPAÑA											
Enero	2019	153.568	143.265	26.715	76.324	30.280	6.996	2.949	10.303	5.559	4.744
Febrero	2019	161.563	151.073	26.646	81.329	32.658	7.278	3.162	10.490	5.795	4.695
Marzo	2019	179.138	168.023	29.386	90.123	36.765	8.351	3.398	11.115	6.048	5.067
Abril	2019	210.245	197.702	32.513	105.505	46.137	9.523	4.025	12.542	6.710	5.832
Mayo	2019	249.961	235.914	36.328	123.739	60.359	11.044	4.444	14.047	7.273	6.774
Junio	2019	268.005	253.557	37.822	132.005	66.170	12.601	4.959	14.448	7.780	6.668
Julio	2019	282.603	266.489	39.349	138.523	68.909	14.079	5.630	16.115	8.727	7.388
Agosto	2019	286.262	270.237	40.012	140.810	69.224	14.294	5.896	16.025	8.522	7.503
Septiembre	2019	274.309	258.897	38.747	136.009	66.042	12.987	5.112	15.412	8.077	7.335
Octubre	2019	237.026	223.680	35.039	119.683	54.222	10.416	4.319	13.346	7.249	6.097
Noviembre	2019	169.043	157.234	28.698	83.847	32.954	8.353	3.382	11.809	6.348	5.460
Diciembre	2019	161.976	150.978	28.449	80.192	31.251	7.864	3.222	10.998	6.019	4.979

Fuente: INE. Encuesta de Ocupación Hotelera

G-10.4. Gráfico del personal empleado en establecimientos hoteleros por meses.



Fuente: INE. Encuesta de Ocupación Hotelera

10.2.7. Personal ocupado según tipo de contratación por meses.

	TOTAL	No remunerado	Remunerado	Fijo	Eventual
MURCIA (Región de)					
Enero 2019	1.699	47	1.652	1.204	448
Febrero 2019	1.848	47	1.801	1.274	527
Marzo 2019	2.035	47	1.989	1.339	650
Abril 2019	2.257	53	2.205	1.470	734
Mayo 2019	2.347	58	2.289	1.484	805
Junio 2019	2.463	55	2.408	1.509	899
Julio 2019	2.791	50	2.741	1.525	1.216
Agosto 2019	2.833	47	2.786	1.510	1.276
Septiembre 2019	2.675	56	2.619	1.522	1.098
Octubre 2019	2.086	46	2.041	1.384	657
Noviembre 2019	1.750	46	1.704	1.187	517
Diciembre 2019	1.603	45	1.558	1.119	440
ESPAÑA					
Enero 2019	153.568	3.876	149.692	105.975	43.717
Febrero 2019	161.563	4.087	157.476	111.854	45.622
Marzo 2019	179.138	4.599	174.538	124.573	49.965
Abril 2019	210.245	5.170	205.075	144.227	60.848
Mayo 2019	249.961	5.296	244.664	168.847	75.818
Junio 2019	268.005	5.268	262.737	174.975	87.762
Julio 2019	282.603	5.842	276.761	178.354	98.407
Agosto 2019	286.262	5.707	280.555	178.437	102.118
Septiembre 2019	274.309	5.487	268.822	177.805	91.017
Octubre 2019	237.026	4.996	232.030	161.134	70.896
Noviembre 2019	169.043	4.547	164.496	116.433	48.063
Diciembre 2019	161.976	4.088	157.888	111.383	46.505

Fuente: INE. Encuesta de Ocupación Hotelera

10.2.8. Evolución del número de viajeros entrados, pernoctaciones, estancia media y grado de ocupación por capacidad y parcelas en campings.

	MURCIA (Región de)								ESPAÑA
	2012	2013	2014	2015	2016	2017	2018	2019	2019
VIAJEROS	108.188	104.787	111.568	115.465	127.730	135.115	139.689	139.710	8.304.241
Residentes en España	73.967	67.712	72.920	72.404	80.991	88.648	92.101	93.170	5.520.180
Procedentes del extranjero	34.222	37.075	38.648	43.061	46.739	46.467	47.588	46.540	2.784.061
PERNOCTACIONES	1.043.090	1.031.232	1.089.674	1.075.965	1.144.823	1.173.170	1.226.966	1.180.297	40.720.537
Residentes en España	312.508	286.085	302.082	294.495	337.460	354.136	384.162	384.912	21.292.797
Procedentes del extranjero	730.582	745.147	787.592	781.470	807.363	819.034	842.804	795.386	19.427.740
ESTANCIA MEDIA (días)	9,64	9,84	9,77	9,32	8,96	8,68	8,78	8,45	4,90
Residentes en España	4,22	4,23	4,14	4,07	4,17	3,99	4,17	4,13	3,86
Procedentes del extranjero	21,35	20,10	20,38	18,15	17,27	17,63	17,71	17,09	6,98
GRADO OCUPACIÓN POR CAPACIDAD (%)	19,48	18,97	20,19	19,74	20,72	21,51	22,89	22,12	22,07
GRADO OCUPACIÓN POR PARCELAS (%)	34,56	33,92	36,18	36,27	37,17	37,77	39,69	38,57	40,77

Fuente: INE. Encuesta de Ocupación en Campings

10.2.9. Evolución del número de viajeros entrados y pernoctaciones en campings según país de residencia.

	MURCIA (Región de)						ESPAÑA	
	2017		2018		2019		2019	
	Viajeros	Pernoctaciones	Viajeros	Pernoctaciones	Viajeros	Pernoctaciones	Viajeros	Pernoctaciones
TOTAL	135.115	1.173.170	139.689	1.226.966	139.710	1.180.297	8.304.241	40.720.537
Residentes en España	88.648	354.136	92.101	384.162	93.170	384.912	5.520.180	21.292.797
Procedentes del extranjero	46.467	819.034	47.588	842.804	46.540	795.386	2.784.061	19.427.740
Unión Europea (sin España)	42.438	778.886	43.701	800.344	42.244	752.942	2.604.006	18.644.612
Alemania	11.492	285.668	11.795	276.165	11.456	267.704	491.636	3.349.100
Austria	544	8.910	605	8.324	555	8.959	20.073	87.641
Bélgica	1.502	19.380	1.692	37.472	1.619	19.733	126.875	1.074.459
Dinamarca	436	5.213	478	6.567	401	4.857	16.918	142.098
Finlandia			263	1.741	258	1.908	8.086	89.579
Francia	8.681	105.358	8.865	114.689	9.138	120.883	782.726	4.095.284
Grecia			0	27	18	37	879	3.694
Irlanda	524	4.614	287	3.475	228	3.145	69.982	571.174
Italia	1.398	6.758	998	5.456	1.091	5.255	86.847	280.690
Luxemburgo	112	2.936	107	2.597	170	2.515	5.026	32.324
Países Bajos	4.796	64.914	5.183	62.632	5.038	59.181	471.220	4.100.763
Polonia	134	825	156	550	339	1.277	20.089	96.163
Portugal	670	2.748	664	3.272	620	4.079	68.301	200.411
Reino Unido	9.809	235.908	10.305	245.391	9.042	221.329	377.992	4.169.119
República Checa	138	1.002	252	1.191	185	992	9.768	28.297
Suecia	1.472	29.312	1.324	26.518	1.342	27.320	23.148	239.435
Resto de la Unión Europea	515	3.349	727	4.276	745	3.768	24.441	84.382
Otros países europeos	2.646	33.727	2.704	35.894	2.711	35.650	109.926	570.322
Noruega	339	1.915	266	2.075	341	2.880	7.406	105.042
Rusia	69	91			0	60	3.971	17.662
Suiza	2.065	31.092	2.240	32.412	2.176	30.959	75.395	367.075
Resto de Europa	173	629	198	1.407	194	1.751	23.154	80.543
Países africanos			613	2.137	760	2.446	3.788	14.117
Estados Unidos	52	207			96	310	7.848	20.914

10.2.9. Evolución del número de viajeros entrados y pernoctaciones en campings según país de residencia.

	MURCIA (Región de)		2018		2019		ESPAÑA	
	2017						2019	
	Viajeros	Pernoctaciones	Viajeros	Pernoctaciones	Viajeros	Pernoctaciones	Viajeros	Pernoctaciones
Resto de América	133	2.412			208	2.541	17.428	48.881
Otros países	479	1.995	334	1.611	520	1.498	41.064	128.893

Las celdas en blanco corresponden a datos no disponibles, no significativos o preservados por el secreto estadístico.

Fuente: INE. Encuesta de Ocupación en Campings

10.2.10. Número de viajeros entrados, pernoctaciones y estancia media en campings por meses.

MURCIA (Región de)	VIAJEROS			PERNOCTACIONES			ESTANCIA MEDIA (días)		
	TOTAL	Residentes en España	Procedentes del extranjero	TOTAL	Residentes en España	Procedentes del extranjero	TOTAL	Residentes en España	Procedentes del extranjero
2018	139.689	92.101	47.588	1.226.966	384.162	842.804	8,78	4,17	17,71
Enero 2018	6.537	2.791	3.746	117.485	8.351	109.134	17,97	2,99	29,13
Febrero 2018	6.139	2.688	3.451	112.428	7.919	104.509	18,31	2,95	28,00
Marzo 2018	13.492	8.716	4.776	124.129	26.438	97.691	9,20	3,03	20,45
Abril 2018	11.099	5.595	5.504	78.734	15.378	63.356	7,09	2,75	11,51
Mayo 2018	9.186	4.641	4.545	57.697	13.131	44.566	6,28	2,83	9,81
Junio 2018	13.303	10.132	3.171	60.429	27.973	32.456	4,54	2,76	10,24
Julio 2018	17.737	15.259	2.478	110.351	81.686	28.665	6,22	5,35	11,57
Agosto 2018	26.008	22.535	3.473	167.173	131.922	35.251	6,43	5,85	10,15
Septiembre 2018	11.825	7.271	4.554	75.346	28.333	47.013	6,37	3,90	10,32
Octubre 2018	11.128	5.454	5.674	112.726	18.927	93.799	10,13	3,47	16,53
Noviembre 2018	6.996	3.440	3.556	100.599	11.581	89.018	14,38	3,37	25,03
Diciembre 2018	6.239	3.579	2.660	109.869	12.523	97.346	17,61	3,50	31,00
2019	139.710	93.170	46.540	1.180.297	384.912	795.386	8,45	4,13	17,09
Enero 2019	6.413	2.702	3.711	116.126	9.765	106.361	18,11	3,61	28,66
Febrero 2019	6.619	3.169	3.450	108.307	8.821	99.486	16,36	2,78	28,00
Marzo 2019	9.332	5.117	4.215	102.652	13.523	89.129	11,00	2,64	21,14
Abril 2019	11.590	7.403	4.187	74.928	21.118	53.810	6,46	2,85	12,85
Mayo 2019	10.276	6.173	4.103	59.135	16.905	42.230	5,75	2,74	10,29
Junio 2019	16.337	12.971	3.366	68.558	33.536	35.022	4,20	2,59	10,41
Julio 2019	18.560	15.570	2.990	112.844	82.175	30.669	6,08	5,28	10,26
Agosto 2019	24.717	20.841	3.876	160.992	129.492	31.500	6,51	6,21	8,13
Septiembre 2019	10.045	5.627	4.418	63.067	24.457	38.610	6,28	4,35	8,74
Octubre 2019	10.495	5.311	5.184	96.934	18.218	78.716	9,24	3,43	15,18
Noviembre 2019	8.720	4.454	4.266	102.058	13.893	88.166	11,70	3,12	20,67
Diciembre 2019	6.607	3.832	2.775	114.696	13.010	101.686	17,36	3,40	31,00

Fuente: INE. Encuesta de Ocupación en Campings

10.2.11. Grado de ocupación por capacidad y parcelas en campings por meses.

		MURCIA (Región de)		ESPAÑA	
		Grado de ocupación por capacidad (%)	Grado de ocupación por parcelas (%)	Grado de ocupación por capacidad (%)	Grado de ocupación por parcelas (%)
2018		22,89	39,69	21,24	39,97
Enero	2018	25,54	48,95	13,91	37,52
Febrero	2018	27,06	52,06	14,42	39,78
Marzo	2018	26,98	48,69	16,13	38,19
Abril	2018	17,69	34,01	12,82	31,94
Mayo	2018	12,76	27,11	13,69	33,56
Junio	2018	13,81	27,61	18,02	36,81
Julio	2018	24,40	31,60	32,99	47,01
Agosto	2018	37,09	42,70	44,51	56,23
Septiembre	2018	17,86	30,48	18,47	37,22
Octubre	2018	24,89	42,32	14,84	36,16
Noviembre	2018	22,57	43,20	12,32	36,10
Diciembre	2018	23,85	46,56	13,97	37,22
2019		22,12	38,57	22,07	40,77
Enero	2019	25,57	49,84	14,08	38,68
Febrero	2019	26,16	52,61	14,63	39,72
Marzo	2019	22,32	42,50	13,36	36,02
Abril	2019	16,83	31,82	15,73	34,60
Mayo	2019	13,07	25,86	13,63	33,25
Junio	2019	15,66	26,64	20,49	38,65
Julio	2019	24,95	32,70	33,65	47,48
Agosto	2019	35,59	41,76	46,02	57,53
Septiembre	2019	14,95	28,30	19,23	38,12
Octubre	2019	21,43	39,42	14,85	36,81
Noviembre	2019	23,32	43,99	12,95	36,82
Diciembre	2019	25,36	46,84	14,63	38,34

Fuente: INE. Encuesta de Ocupación en Campings

10.2.12. Distribución porcentual de los viajeros y pernoctaciones de españoles en campings según Comunidad Autónoma de procedencia.

	MURCIA (Región de)				ESPAÑA			
	2018		2019		2018		2019	
	Viajeros	Pernoctaciones	Viajeros	Pernoctaciones	Viajeros	Pernoctaciones	Viajeros	Pernoctaciones
ESPAÑA	100,00	100,00	100,00	100,00	100,00	100,00	100,00	100,00
ANDALUCÍA	5,59	5,83	7,20	7,27	11,73	10,96	12,58	11,64
ARAGÓN	0,53	0,72	0,76	0,61	3,05	2,92	3,10	3,04
ASTURIAS (Principado de)	0,72	0,71	0,45	0,65	1,83	2,49	1,81	2,49
BALEARS (Illes)	0,04	0,11	0,12	0,20	0,32	0,22	0,33	0,25
CANARIAS	0,18	0,11	0,19	0,12	0,76	0,51	0,75	0,54
CANTABRIA	0,66	0,54	0,96	0,87	1,19	1,24	1,00	1,33
CASTILLA Y LEÓN	0,97	3,93	1,42	2,22	2,98	3,09	2,82	3,17
CASTILLA-LA MANCHA	4,16	5,10	4,76	5,59	2,18	2,01	2,24	2,08
CATALUÑA	2,54	2,77	3,00	3,28	40,23	38,13	39,57	37,14
COMUNITAT VALENCIANA	29,32	21,98	25,34	20,34	10,23	11,22	10,03	10,87
EXTREMADURA	0,70	0,54	0,45	0,47	1,21	1,03	1,33	1,15
GALICIA	0,67	0,56	0,68	0,51	2,87	3,26	2,70	3,18
MADRID (Comunidad de)	7,77	10,97	8,38	12,13	8,99	8,95	8,91	8,73
MURCIA (Región de)	44,12	43,34	44,38	42,74	2,08	2,06	2,10	1,94
NAVARRA (Comunidad Foral de)	0,27	0,35	0,33	0,39	1,84	1,86	1,96	1,99
PAÍS VASCO	1,43	2,20	1,42	2,32	7,92	9,41	8,17	9,87
RIOJA (La)	0,12	0,13	0,04	0,15	0,54	0,57	0,54	0,54
CEUTA (Ciudad Autónoma de)	0,24	0,13	0,11	0,13	0,06	0,06	0,05	0,05
MELILLA (Ciudad Autónoma de)	0,00	0,00	0,01	0,00	0,01	0,01	0,02	0,02

Fuente: INE. Encuesta de Ocupación en Campings

10.2.13. Personal ocupado en campings según tipo de contratación por meses.

		MURCIA (Región de)					ESPAÑA				
		No					No				
		TOTAL	remunerado	Remunerado	Fijo	Eventual	TOTAL	remunerado	Remunerado	Fijo	Eventual
2018											
Enero	2018	179	3	176	146	30	2.816	164	2.652	1.948	704
Febrero	2018	178	3	175	150	25	3.052	183	2.870	2.089	780
Marzo	2018	189	3	186	150	36	4.450	245	4.204	2.874	1.330
Abril	2018	184	3	181	149	32	6.401	376	6.025	4.147	1.878
Mayo	2018	178	3	175	145	30	7.750	407	7.343	4.632	2.710
Junio	2018	186	3	183	145	38	10.107	510	9.597	5.424	4.173
Julio	2018	233	3	230	149	81	13.454	579	12.875	6.262	6.614
Agosto	2018	248	3	245	152	92	14.144	619	13.525	6.432	7.093
Septiembre	2018	186	3	183	146	37	9.114	451	8.663	5.073	3.590
Octubre	2018	182	3	179	147	32	5.413	275	5.138	3.330	1.808
Noviembre	2018	185	3	182	149	33	3.502	226	3.276	2.452	824
Diciembre	2018	183	3	180	149	31	3.044	177	2.868	2.149	718
2019											
Enero	2019	183	3	180	151	29	2.905	171	2.734	2.115	619
Febrero	2019	175	3	172	147	25	3.224	193	3.031	2.317	714
Marzo	2019	186	3	183	153	30	4.101	224	3.878	2.852	1.026
Abril	2019	184	3	181	148	33	6.484	383	6.100	4.306	1.794
Mayo	2019	180	3	177	146	31	8.214	411	7.803	4.973	2.830
Junio	2019	193	3	190	147	43	10.624	499	10.125	5.854	4.272
Julio	2019	239	3	236	157	79	14.205	596	13.610	6.641	6.968
Agosto	2019	253	3	250	157	93	14.631	600	14.031	6.745	7.286
Septiembre	2019	184	3	181	141	40	9.650	486	9.164	5.442	3.722
Octubre	2019	187	3	184	148	36	5.845	276	5.569	3.633	1.936
Noviembre	2019	182	3	179	148	31	3.651	214	3.437	2.556	882
Diciembre	2019	181	3	178	147	31	3.263	182	3.082	2.288	794

Fuente: INE. Encuesta de Ocupación en Campings

10.2.14. Evolución del número de viajeros entrados, pernoctaciones, estancia media y grado de ocupación en apartamentos turísticos.

	MURCIA (Región de)								ESPAÑA
	2012	2013	2014	2015	2016	2017	2018	2019	2019
VIAJEROS	76.747	103.929	108.053	112.087	117.262	125.441	119.214	111.267	12.479.354
Residentes en España	60.834	78.740	80.506	81.155	84.822	90.741	82.864	77.397	4.772.549
Procedentes del extranjero	15.913	25.190	27.547	30.932	32.440	34.700	36.350	33.870	7.706.805
PERNOCTACIONES	667.528	797.502	829.915	854.797	867.898	852.467	852.383	793.225	71.383.187
Residentes en España	523.983	578.210	580.517	589.070	581.642	569.942	566.981	530.142	19.265.759
Procedentes del extranjero	143.545	219.292	249.398	265.727	286.256	282.525	285.402	263.083	52.117.427
ESTANCIA MEDIA	8,70	7,67	7,68	7,63	7,40	6,80	7,15	7,13	5,72
Residentes en España	8,61	7,34	7,21	7,26	6,86	6,28	6,84	6,85	4,04
Procedentes del extranjero	9,02	8,71	9,05	8,59	8,82	8,14	7,85	7,77	6,76
GRADO DE OCUPACIÓN POR PLAZAS (%)	21,69	22,23	25,64	25,11	26,13	24,83	24,92	23,56	38,16
GRADO DE OCUPACIÓN NETO POR APARTAMENTOS (%)	30,58	34,49	38,70	38,63	40,15	41,05	41,75	39,82	57,56

Fuente: INE. Encuesta de Ocupación en Apartamentos Turísticos

10.2.15. Evolución del número de viajeros entrados y pernoctaciones en apartamentos turísticos según país de residencia.

	MURCIA (Región de)			ESPAÑA				
	2017	2018		2019		2019		
	Viajeros	Pernoctaciones	Viajeros	Pernoctaciones	Viajeros	Pernoctaciones		
TOTAL	125.441	852.467	119.214	852.383	111.267	793.225	12.479.354	71.383.187
Residentes en España	90.741	569.942	82.864	566.981	77.397	530.142	4.772.549	19.265.759
Procedentes del extranjero	34.700	282.525	36.350	285.402	33.870	263.083	7.706.805	52.117.427
Unión Europea (sin España)	29.696	248.013	31.064	246.007	28.486	222.107	6.363.158	44.965.319
Alemania	1.949	19.924	1.593	16.898	1.899	15.811	693.471	6.237.898
Austria	96	528	84	556	138	330	39.347	237.476
Bélgica	749	5.943	633	6.304	680	4.930	126.064	868.175
Dinamarca	697	5.819	443	3.671	537	3.984	170.834	1.283.211
Finlandia	1.339	15.535	680	12.119	777	10.872	146.730	1.183.515
Francia	2.977	22.119	3.243	26.329	3.136	22.517	623.189	3.676.458
Grecia			30	128	64	474	8.529	38.331
Irlanda	990	4.580	1.175	6.772	1.097	5.431	397.522	2.823.342
Italia	800	3.274	920	4.449	1.111	6.049	415.328	2.031.735
Luxemburgo			28	260	37	220	8.045	51.520
Países Bajos	1.035	10.846	971	12.147	942	7.961	425.054	3.106.160
Polonia	319	3.412	396	3.312	440	2.493	105.550	612.286
Portugal	1.504	10.330	1.482	10.559	1.271	10.797	109.144	444.110
Reino Unido	12.781	72.116	15.493	85.800	12.572	75.014	2.628.004	18.904.760
República Checa	574	8.903	614	6.445	547	4.897	35.462	222.073
Suecia	3.408	58.695	2.982	45.452	2.621	44.200	292.606	2.467.459
Resto de la Unión Europea	460	5.795	297	4.806	618	6.128	138.279	776.810
Otros países europeos	3.635	26.727	3.854	27.056	2.957	22.069	512.696	3.872.181
Noruega	1.892	14.356	2.333	16.401	1.247	9.855	199.855	1.794.433
Rusia	798	6.217	694	5.438	885	6.385	123.445	852.503
Suiza	325	2.715	304	2.352	365	2.671	83.545	526.037
Resto de Europa	620	3.439	523	2.865	460	3.158	105.851	699.208
Países africanos	239	1.110	204	1.014	438	1.456	91.238	420.391
Estados Unidos	271	1.197	295	1.796	275	1.380	193.752	669.891

10.2.15. Evolución del número de viajeros entrados y pernoctaciones en apartamentos turísticos según país de residencia.

	MURCIA (Región de)		2018		2019		ESPAÑA	
	2017		Viajeros	Pernoctaciones	Viajeros	Pernoctaciones	2019	
	Viajeros	Pernoctaciones	Viajeros	Pernoctaciones	Viajeros	Pernoctaciones	Viajeros	Pernoctaciones
Resto de América	504	2.984	429	2.801	937	5.068	227.012	1.095.653
Otros países	354	2.495	502	6.729	777	11.002	318.950	1.093.992

Las celdas en blanco corresponden a datos no disponibles, no significativos o preservados por el secreto estadístico.

Fuente: INE. Encuesta de Ocupación en Apartamentos Turísticos

10.2.16. Número de viajeros entrados, pernoctaciones y estancia media en apartamentos turísticos por meses.

MURCIA (Región de)	VIAJEROS			PERNOCTACIONES			ESTANCIA MEDIA		
	TOTAL	Residentes en España	Procedentes del extranjero	TOTAL	Residentes en España	Procedentes del extranjero	TOTAL	Residentes en España	Procedentes del extranjero
2018	119.214	82.864	36.350	852.383	566.981	285.402	7,15	6,84	7,85
Enero 2018	3.201	2.257	943	26.951	14.226	12.725	8,42	6,30	13,49
Febrero 2018	5.010	3.005	2.005	33.172	14.260	18.912	6,62	4,75	9,43
Marzo 2018	7.147	4.955	2.191	52.467	28.578	23.889	7,34	5,77	10,90
Abril 2018	8.358	5.171	3.187	48.552	28.090	20.462	5,81	5,43	6,42
Mayo 2018	9.677	6.372	3.306	53.601	34.197	19.404	5,54	5,37	5,87
Junio 2018	15.908	11.744	4.163	97.291	66.227	31.064	6,12	5,64	7,46
Julio 2018	20.118	15.307	4.811	155.716	123.926	31.790	7,74	8,10	6,61
Agosto 2018	21.207	16.497	4.710	179.571	142.859	36.711	8,47	8,66	7,79
Septiembre 2018	11.836	7.400	4.436	82.648	55.506	27.143	6,98	7,50	6,12
Octubre 2018	8.681	4.513	4.168	56.473	26.620	29.853	6,51	5,90	7,16
Noviembre 2018	3.938	2.475	1.464	39.662	16.653	23.009	10,07	6,73	15,72
Diciembre 2018	4.134	3.168	966	26.279	15.839	10.440	6,36	5,00	10,81
2019	111.267	77.397	33.870	793.225	530.142	263.083	7,13	6,85	7,77
Enero 2019	3.011	1.974	1.037	28.711	14.221	14.491	9,54	7,20	13,97
Febrero 2019	4.784	2.807	1.977	35.342	15.022	20.320	7,39	5,35	10,28
Marzo 2019	6.135	4.103	2.032	44.310	20.384	23.926	7,22	4,97	11,77
Abril 2019	9.422	6.650	2.772	50.931	30.585	20.346	5,41	4,60	7,34
Mayo 2019	9.258	6.146	3.113	53.017	35.640	17.377	5,73	5,80	5,58
Junio 2019	13.180	9.548	3.632	88.908	63.548	25.360	6,75	6,66	6,98
Julio 2019	17.310	13.243	4.067	133.100	108.236	24.864	7,69	8,17	6,11
Agosto 2019	19.805	15.377	4.428	169.730	138.605	31.125	8,57	9,01	7,03
Septiembre 2019	11.603	6.926	4.677	77.122	49.929	27.193	6,65	7,21	5,81
Octubre 2019	7.549	3.712	3.837	48.325	20.174	28.152	6,40	5,44	7,34
Noviembre 2019	4.307	3.077	1.230	36.042	15.960	20.082	8,37	5,19	16,33
Diciembre 2019	4.903	3.835	1.067	27.686	17.839	9.847	5,65	4,65	9,23

Fuente: INE. Encuesta de Ocupación en Apartamentos Turísticos

10.2.17. Grado de ocupación por plazas y neto por apartamentos turísticos por meses.

	MURCIA (Región de)		ESPAÑA	
	Grado de ocupación por capacidad (%)	Grado de ocupación neto por apartamentos (%)	Grado de ocupación por capacidad (%)	Grado de ocupación neto por apartamentos (%)
2018	24,92	41,75	39,12	59,37
Enero 2018	11,58	24,94	32,43	54,80
Febrero 2018	15,71	33,43	35,43	59,32
Marzo 2018	19,50	39,47	35,40	58,53
Abril 2018	17,21	33,13	32,75	51,38
Mayo 2018	18,71	34,30	32,50	50,96
Junio 2018	30,48	49,66	38,66	58,51
Julio 2018	45,43	60,87	49,15	65,97
Agosto 2018	52,02	69,63	57,15	73,76
Septiembre 2018	26,01	44,86	40,49	63,43
Octubre 2018	19,17	38,24	36,68	57,15
Noviembre 2018	15,72	33,83	33,47	57,45
Diciembre 2018	10,33	22,12	32,65	53,27
2019	23,56	39,82	38,16	57,56
Enero 2019	11,81	27,37	30,49	52,33
Febrero 2019	16,44	35,97	33,87	57,30
Marzo 2019	16,07	35,44	33,75	57,41
Abril 2019	18,00	32,51	32,85	50,63
Mayo 2019	17,97	31,97	30,77	49,16
Junio 2019	29,39	44,52	38,57	56,96
Julio 2019	41,93	58,93	50,16	65,55
Agosto 2019	53,39	69,58	58,87	74,04
Septiembre 2019	25,39	44,10	40,48	62,37
Octubre 2019	16,24	32,60	33,54	53,12
Noviembre 2019	14,30	31,24	30,75	53,33
Diciembre 2019	10,86	23,28	30,70	50,36

Fuente: INE. Encuesta de Ocupación en Apartamentos Turísticos

10.2.18. Distribución porcentual de los viajeros y pernoctaciones de españoles en apartamentos turísticos según Comunidad Autónoma de procedencia.

	MURCIA (Región de)				ESPAÑA			
	2018		2019		2018		2019	
	Viajeros	Pernoctaciones	Viajeros	Pernoctaciones	Viajeros	Pernoctaciones	Viajeros	Pernoctaciones
ESPAÑA	100,00	100,00	100,00	100,00	100,00	100,00	100,00	100,00
ANDALUCÍA	10,85	8,56	11,35	8,74	17,28	13,52	17,93	14,03
ARAGÓN	1,21	0,79	1,19	0,79	2,99	2,85	3,11	3,01
ASTURIAS (Principado de)	5,78	19,32	7,05	21,20	1,65	2,09	1,58	2,00
BALEARS (Illes)	0,61	0,44	0,83	1,01	1,81	1,79	1,77	1,89
CANARIAS	0,50	0,31	0,45	0,26	8,87	9,48	8,90	8,98
CANTABRIA	0,45	0,40	0,50	0,37	1,02	0,91	1,03	0,93
CASTILLA Y LEÓN	3,27	2,82	3,12	3,03	4,22	4,09	3,92	3,94
CASTILLA-LA MANCHA	7,53	5,50	7,53	6,08	3,33	3,34	3,41	3,59
CATALUÑA	4,93	3,81	4,88	3,90	12,88	13,79	12,85	13,98
COMUNITAT VALENCIANA	10,67	6,75	9,69	5,84	8,81	8,81	8,59	8,62
EXTREMADURA	1,20	0,83	1,16	0,78	1,91	1,45	1,91	1,53
GALICIA	1,11	1,11	1,62	1,26	3,16	2,90	3,13	2,85
MADRID (Comunidad de)	25,22	22,72	24,81	22,35	22,55	25,25	22,67	25,17
MURCIA (Región de)	24,27	23,26	23,24	22,03	2,51	2,54	2,43	2,45
NAVARRA (Comunidad Foral de)	0,42	1,61	0,65	0,90	1,30	1,49	1,27	1,38
PAÍS VASCO	1,06	1,04	1,34	1,18	4,70	4,70	4,44	4,68
RIOJA (La)	0,77	0,64	0,42	0,21	0,73	0,76	0,70	0,72
CEUTA (Ciudad Autónoma de)	0,10	0,08	0,14	0,07	0,19	0,15	0,22	0,17
MELILLA (Ciudad Autónoma de)	0,06	0,03	0,02	0,01	0,09	0,09	0,10	0,08

Fuente: INE. Encuesta de Ocupación en Apartamentos Turísticos

10.2.19. Personal ocupado en apartamentos turísticos según tipo de contratación por meses.

		MURCIA (Región de)					ESPAÑA				
		TOTAL	No remunerado	Remunerado	Fijo	Eventual	TOTAL	No remunerado	Remunerado	Fijo	Eventual
2018											
Enero	2018	216	24	192	145	47	23.331	2.972	20.359	14.020	6.339
Febrero	2018	217	24	193	145	49	23.611	3.096	20.514	14.154	6.361
Marzo	2018	247	24	223	161	62	24.741	3.059	21.682	14.727	6.955
Abril	2018	254	25	229	169	59	26.030	3.130	22.899	15.746	7.153
Mayo	2018	266	24	242	165	77	31.334	3.240	28.094	19.001	9.094
Junio	2018	287	24	263	176	86	33.384	3.486	29.898	19.519	10.380
Julio	2018	330	33	297	183	114	34.841	3.655	31.186	19.860	11.326
Agosto	2018	336	31	305	179	126	35.386	3.621	31.765	20.050	11.715
Septiembre	2018	300	29	270	182	89	33.551	3.427	30.123	19.743	10.381
Octubre	2018	249	29	220	155	64	29.254	3.175	26.079	17.944	8.135
Noviembre	2018	225	21	204	147	56	23.698	2.955	20.743	14.378	6.365
Diciembre	2018	228	20	209	154	54	23.321	2.911	20.410	14.293	6.116
2019											
Enero	2019	236	19	218	164	54	22.893	3.022	19.871	14.263	5.608
Febrero	2019	225	19	206	153	53	23.430	3.050	20.380	14.606	5.773
Marzo	2019	260	19	241	170	71	24.186	3.169	21.018	15.033	5.985
Abril	2019	260	24	236	168	69	26.728	3.425	23.302	16.294	7.008
Mayo	2019	284	23	261	184	78	30.754	3.482	27.272	19.009	8.262
Junio	2019	307	31	276	182	94	33.550	3.738	29.812	20.178	9.634
Julio	2019	323	30	293	180	113	34.923	3.754	31.169	20.404	10.765
Agosto	2019	331	30	301	193	108	35.535	3.820	31.715	20.447	11.268
Septiembre	2019	278	29	249	170	79	33.511	3.825	29.686	19.969	9.717
Octubre	2019	248	26	222	156	66	28.755	3.481	25.274	17.758	7.516
Noviembre	2019	240	34	206	151	55	23.902	3.264	20.638	14.759	5.879
Diciembre	2019	235	26	209	152	56	23.851	3.166	20.685	14.816	5.869

Fuente: INE. Encuesta de Ocupación en Apartamentos Turísticos

10.2.20. Evolución del número de viajeros entrados, pernoctaciones, grado de ocupación y estancia media en alojamientos de turismo rural.

	MURCIA (Región de)								ESPAÑA
	2012	2013	2014	2015	2016	2017	2018	2019	2019
VIAJEROS	38.192	26.307	29.295	36.227	41.091	53.864	50.856	56.435	4.421.373
Residentes en España	37.189	24.580	26.642	33.167	37.202	49.524	45.009	50.322	3.533.546
Procedentes del extranjero	1.003	1.727	2.653	3.060	3.889	4.340	5.847	6.113	887.827
PERNOCTACIONES	103.784	61.246	66.195	92.386	103.507	130.036	126.367	125.600	11.726.038
Residentes en España	101.141	56.648	59.141	81.194	90.674	115.984	106.992	110.041	8.521.064
Procedentes del extranjero	2.643	4.599	7.054	11.192	12.833	14.052	19.375	15.559	3.204.973
ESTANCIA MEDIA	2,72	2,33	2,26	2,55	2,52	2,41	2,48	2,23	2,65
Residentes en España	2,72	2,30	2,22	2,45	2,44	2,34	2,38	2,19	2,41
Procedentes del extranjero	2,64	2,66	2,66	3,66	3,30	3,24	3,31	2,55	3,61
GRADO DE OCUPACIÓN POR PLAZAS (%)	9,70	9,56	10,17	12,62	12,74	15,40	14,76	13,91	19,16
GRADO DE OCUPACIÓN POR HABITACIONES (%)	12,24	11,43	12,86	16,63	17,03	19,58	19,39	16,92	23,58

En Enero 2013 se produce una ruptura de serie debido a cambios en el directorio de establecimientos de la Región de Murcia. Los datos, por tanto, no son directamente comparables con los de años anteriores. Existen coeficientes de enlace que permiten enlazar ambas series.

Fuente: INE. Encuesta de Ocupación en Alojamientos de Turismo Rural

10.2.21. Número de viajeros entrados, pernoctaciones y estancia media en alojamientos de turismo rural por meses.

MURCIA (Región de)	VIAJEROS			PERNOCTACIONES			ESTANCIA MEDIA		
	TOTAL	Residentes en España	Procedentes del extranjero	TOTAL	Residentes en España	Procedentes del extranjero	TOTAL	Residentes en España	Procedentes del extranjero
2018	50.856	45.009	5.847	126.367	106.992	19.375	2,48	2,38	3,31
Enero 2018	2.271	2.050	221	4.715	4.040	675	2,08	1,97	3,05
Febrero 2018	3.057	2.761	296	6.025	5.176	849	1,97	1,87	2,87
Marzo 2018	4.249	3.898	350	9.328	8.449	879	2,20	2,17	2,51
Abril 2018	3.721	3.058	664	7.524	5.828	1.696	2,02	1,91	2,56
Mayo 2018	3.064	2.623	441	6.333	4.847	1.486	2,07	1,85	3,37
Junio 2018	5.274	4.480	794	10.552	8.586	1.966	2,00	1,92	2,47
Julio 2018	5.963	5.396	568	16.462	13.717	2.745	2,76	2,54	4,84
Agosto 2018	6.634	5.900	734	25.922	22.346	3.576	3,91	3,79	4,87
Septiembre 2018	3.967	3.519	448	8.987	7.502	1.485	2,27	2,13	3,31
Octubre 2018	3.813	3.353	460	8.438	7.103	1.335	2,21	2,12	2,91
Noviembre 2018	4.441	3.968	473	9.544	8.104	1.440	2,15	2,04	3,05
Diciembre 2018	4.402	4.003	399	12.538	11.294	1.244	2,85	2,82	3,12
2019	56.435	50.322	6.113	125.600	110.041	15.559	2,23	2,19	2,55
Enero 2019	2.741	2.588	153	6.089	5.757	331	2,22	2,22	2,17
Febrero 2019	3.620	3.361	259	6.773	6.231	542	1,87	1,85	2,09
Marzo 2019	3.922	3.477	445	7.468	6.539	930	1,90	1,88	2,09
Abril 2019	4.576	3.892	684	10.681	8.566	2.115	2,33	2,20	3,09
Mayo 2019	3.129	2.423	706	6.270	4.560	1.710	2,00	1,88	2,42
Junio 2019	5.796	5.262	534	11.689	10.310	1.379	2,02	1,96	2,58
Julio 2019	6.517	5.829	688	15.794	13.263	2.531	2,42	2,28	3,68
Agosto 2019	6.409	5.953	456	20.893	19.125	1.768	3,26	3,21	3,88
Septiembre 2019	4.148	3.389	759	8.628	7.046	1.581	2,08	2,08	2,08
Octubre 2019	4.400	3.765	636	7.680	6.625	1.055	1,75	1,76	1,66
Noviembre 2019	4.984	4.613	371	9.074	8.459	615	1,82	1,83	1,66
Diciembre 2019	6.192	5.771	422	14.563	13.560	1.003	2,35	2,35	2,38

Fuente: INE. Encuesta de Ocupación en Alojamientos de Turismo Rural

10.2.22. Grado de ocupación por plazas y habitaciones en alojamientos de turismo rural por meses.

	MURCIA (Región de)		ESPAÑA	
	Grado de ocupación por plazas (%)	Grado de ocupación por habitaciones (%)	Grado de ocupación por plazas (%)	Grado de ocupación por habitaciones (%)
2018	14,76	19,39	19,31	23,52
Enero 2018	6,43	9,04	7,62	10,07
Febrero 2018	9,03	12,30	10,38	13,08
Marzo 2018	12,39	15,95	16,86	20,28
Abril 2018	10,38	13,31	16,46	20,00
Mayo 2018	8,61	12,61	15,32	18,84
Junio 2018	14,65	19,23	18,98	23,04
Julio 2018	22,97	30,70	28,52	34,48
Agosto 2018	37,35	46,98	42,38	50,70
Septiembre 2018	13,20	19,01	20,59	25,42
Octubre 2018	12,23	16,22	17,59	21,50
Noviembre 2018	14,19	18,14	13,32	16,60
Diciembre 2018	17,20	21,15	18,40	21,94
2019	13,91	16,92	19,16	23,58
Enero 2019	8,35	11,41	7,32	9,70
Febrero 2019	10,29	13,55	10,06	12,80
Marzo 2019	10,04	13,85	12,68	15,82
Abril 2019	14,78	17,50	19,82	23,94
Mayo 2019	7,90	9,66	15,73	19,54
Junio 2019	15,19	17,80	19,99	24,65
Julio 2019	21,26	25,12	29,16	35,14
Agosto 2019	28,12	33,26	42,76	51,24
Septiembre 2019	11,23	15,18	20,02	25,12
Octubre 2019	9,72	11,93	15,55	19,51
Noviembre 2019	12,16	14,28	13,22	16,81
Diciembre 2019	18,39	20,15	17,86	21,83

Fuente: INE. Encuesta de Ocupación en Alojamientos de Turismo Rural

10.2.23. Distribución porcentual de los viajeros y pernoctaciones de españoles en alojamientos de turismo rural según Comunidad Autónoma de procedencia.

	MURCIA (Región de)				ESPAÑA					
	2018		2019		2018		2019			
	Viajeros	Pernoctaciones	Viajeros	Pernoctaciones	Viajeros	Pernoctaciones	Viajeros	Pernoctaciones	Viajeros	Pernoctaciones
ESPAÑA	100,00	100,00	100,00	100,00	100,00	100,00	100,00	100,00	100,00	100,00
ANDALUCÍA	5,46	5,77	5,08	5,44	8,71	9,27	9,23	9,89		
ARAGÓN	0,22	0,25	0,45	0,40	2,66	2,79	2,54	2,73		
ASTURIAS (Principado de)	0,27	0,24	0,45	0,47	2,31	1,99	2,34	2,03		
BALEARS (Illes)	0,36	0,34	0,55	0,66	1,10	1,07	1,12	1,06		
CANARIAS	0,06	0,04	0,09	0,07	1,05	1,27	1,14	1,34		
CANTABRIA	0,03	0,03	0,08	0,04	1,49	1,26	1,44	1,18		
CASTILLA Y LEÓN	0,42	0,84	0,49	0,58	6,20	5,66	6,39	5,81		
CASTILLA-LA MANCHA	2,33	2,27	3,86	3,88	3,54	3,50	3,90	3,93		
CATALUÑA	4,96	6,40	4,28	5,26	17,52	18,08	17,03	17,47		
COMUNITAT VALENCIANA	23,69	24,89	21,01	22,04	9,08	10,09	8,84	9,72		
EXTREMADURA	0,06	0,05	0,24	0,20	2,44	2,16	2,38	2,19		
GALICIA	0,20	0,18	0,16	0,19	4,26	3,49	4,10	3,31		
MADRID (Comunidad de)	6,37	6,89	4,87	4,51	28,06	27,78	27,80	27,67		
MURCIA (Región de)	55,12	50,96	57,85	55,74	2,29	2,61	2,40	2,61		
NAVARRA (Comunidad Foral de)	0,09	0,05	0,09	0,07	1,66	1,69	1,65	1,75		
PAÍS VASCO	0,31	0,77	0,42	0,42	6,80	6,53	6,86	6,49		
RIOJA (La)	0,01	0,01	0,01	0,01	0,75	0,68	0,79	0,71		
CEUTA (Ciudad Autónoma de)	0,02	0,01	0,01	0,01	0,04	0,04	0,03	0,04		
MELILLA (Ciudad Autónoma de)	0,02	0,01			0,03	0,04	0,04	0,08		

Fuente: INE. Encuesta de Ocupación en Alojamientos de Turismo Rural

10.2.24. Personal ocupado en alojamientos de turismo rural según tipo de contratación por meses.

		MURCIA (Región de)					ESPAÑA				
		TOTAL	No remunerado	Remunerado	Fijo	Eventual	TOTAL	No remunerado	Remunerado	Fijo	Eventual
2018											
Enero	2018	253	164	89	66	23	19.830	14.371	5.460	4.150	1.310
Febrero	2018	243	164	79	70	9	20.822	14.723	6.100	4.734	1.366
Marzo	2018	251	175	76	66	10	24.185	16.004	8.182	6.033	2.149
Abril	2018	246	169	76	63	13	24.895	16.010	8.886	6.485	2.401
Mayo	2018	252	174	78	66	12	25.585	16.168	9.418	6.741	2.677
Junio	2018	248	171	76	64	12	26.484	16.509	9.974	6.976	2.998
Julio	2018	237	160	77	66	11	27.143	16.530	10.613	7.045	3.568
Agosto	2018	236	164	72	58	14	27.518	16.609	10.908	7.077	3.831
Septiembre	2018	225	152	73	62	11	26.331	16.266	10.065	7.029	3.036
Octubre	2018	224	152	72	67	5	25.360	15.910	9.449	6.852	2.597
Noviembre	2018	229	157	71	66	5	22.545	15.439	7.106	5.386	1.720
Diciembre	2018	253	175	78	72	6	22.529	15.457	7.073	5.388	1.685
2019											
Enero	2019	242	174	68	61	7	21.251	15.055	6.196	4.814	1.382
Febrero	2019	242	161	80	73	7	21.879	15.297	6.582	5.270	1.312
Marzo	2019	247	166	81	72	9	24.024	15.923	8.101	6.314	1.787
Abril	2019	247	168	80	70	10	26.335	16.920	9.415	6.949	2.466
Mayo	2019	254	180	74	67	7	26.552	16.844	9.708	7.323	2.385
Junio	2019	267	179	88	80	8	27.253	16.919	10.334	7.497	2.837
Julio	2019	243	159	85	74	11	28.328	17.282	11.046	7.546	3.500
Agosto	2019	239	163	76	65	11	28.601	17.468	11.133	7.469	3.664
Septiembre	2019	269	184	84	72	12	27.767	17.194	10.573	7.542	3.031
Octubre	2019	275	197	78	63	15	26.648	16.982	9.667	7.258	2.409
Noviembre	2019	257	173	85	70	15	24.033	16.648	7.386	5.706	1.680
Diciembre	2019	269	184	85	71	14	23.407	16.356	7.052	5.518	1.534

Fuente: INE. Encuesta de Ocupación en Alojamientos de Turismo Rural

10.3.1. Oferta y demanda turística en la Costa Cálida por meses.

	Establecimientos hoteleros abiertos	Plazas estimadas	Viajeros entrados	Pernoctaciones	Grado de ocupación por plazas (%)	Grado ocupación por plazas fin de semana (%)	Estancia media	Personal ocupado
2018								
Enero 2018	45	5.667	23.949	65.757	37,34	43,66	2,75	737
Febrero 2018	53	7.614	32.573	103.412	48,29	60,01	3,17	864
Marzo 2018	64	8.959	44.609	153.975	54,97	62,56	3,45	912
Abril 2018	75	10.532	48.879	164.560	51,71	59,45	3,37	1.078
Mayo 2018	73	10.481	50.105	162.291	49,58	58,68	3,24	1.106
Junio 2018	80	11.079	63.112	190.525	56,51	67,35	3,02	1.235
Julio 2018	85	11.679	64.336	241.195	63,82	73,08	3,75	1.509
Agosto 2018	85	11.682	75.298	303.056	79,00	81,42	4,02	1.546
Septiembre 2018	73	10.854	56.432	212.386	63,54	68,08	3,76	1.411
Octubre 2018	71	10.544	49.946	157.944	47,94	57,40	3,16	1.112
Noviembre 2018	59	7.221	32.724	90.977	41,71	58,49	2,78	857
Diciembre 2018	52	5.648	28.410	62.534	35,35	47,44	2,20	702
2019								
Enero 2019	52	6.267	25.916	72.332	37,04	42,77	2,79	740
Febrero 2019	55	7.276	32.672	100.765	49,23	58,12	3,08	851
Marzo 2019	68	9.788	41.660	148.083	48,50	54,64	3,55	1.022
Abril 2019	80	11.489	48.885	160.378	46,18	54,67	3,28	1.210
Mayo 2019	80	11.599	59.641	193.001	52,80	65,08	3,24	1.311
Junio 2019	82	11.764	68.622	202.457	56,06	67,90	2,95	1.400
Julio 2019	86	11.956	72.384	256.446	65,86	76,19	3,54	1.647
Agosto 2019	86	11.966	79.066	311.302	78,96	80,79	3,94	1.709
Septiembre 2019	84	11.690	57.229	212.313	59,10	65,16	3,71	1.523
Octubre 2019	74	10.669	48.851	140.010	42,04	54,86	2,87	1.127
Noviembre 2019	57	6.642	30.357	73.296	36,66	50,24	2,41	751
Diciembre 2019	54	5.386	27.876	54.436	32,16	46,89	1,95	676

Costa Cálida incluye los municipios de Águilas, Cartagena, Mazarrón, San Javier, San Pedro del Pinatar, La Unión y Los Alcázares.

Fuente: INE. Encuesta de Ocupación Hotelera

10.4.1. Entrada de turistas internacionales según destino principal.

	MURCIA (Región de)	ESPAÑA
2016		
Número de turistas	924.305	75.315.008
Tasa de variación anual	22,66	10,46
2017		
Número de turistas	991.209	81.868.522
Tasa de variación anual	7,24	8,70
2018		
Número de turistas	1.134.189	82.808.413
Tasa de variación anual	14,42	1,15
2019		
Número de turistas	1.037.818	83.509.153
Tasa de variación anual	-8,50	0,85

Fuente: INE. Estadística de Movimientos Turísticos en Fronteras (FRONTUR)

10.4.2. Gasto de los turistas internacionales según destino principal.

	MURCIA (Región de)				ESPAÑA			
	2016	2017	2018	2019	2016	2017	2018	2019
Gasto total (millones de euros)	903,31	1.026,58	1.199,95	1.113,86	77.415,54	87.003,93	89.750,75	91.911,97
Gasto medio por persona (euros)	961	1.007	1.058	1.073	1.028	1.063	1.084	1.101
Gasto medio diario por persona (euros)	76	84	87	93	130	137	146	155
Duración media de los viajes (días)	12,70	11,97	12,21	11,60	7,88	7,74	7,45	7,11
Número de etapas de los viajes	1.064.994	1.261.737	1.303.951	1.171.974	87.122.191	96.797.190	96.056.816	96.211.700
Pernoctaciones	11.898.546	12.092.511	13.808.826	12.069.267	593.417.445	633.696.886	616.714.999	594.017.856

Fuente: INE. Encuesta de Gasto Turístico (EGATUR)

10.5.1. Evolución de los viajes, pernoctaciones, duración media y gastos de los residentes en la Región de Murcia según alojamiento principal.

	Viajes	Pernoctaciones	Duración media de los viajes (días)	Gasto total (miles de euros)	Gasto medio por persona (euros)	Gasto medio diario por persona (euros)
2019						
TOTAL	4.691.885	18.808.347	4,01	1.060.980,77	226,13	56,41
De mercado	2.227.327	8.228.076	3,69	794.350,83	356,64	96,54
Hotelero	1.285.814	3.737.804	2,91	496.094,47	385,82	132,72
Vivienda de alquiler	498.916	2.846.338	5,71	177.506,93	355,79	62,36
Camping	82.403	485.096	5,89	25.336,32	307,47	52,23
Casa rural	177.520	566.824	3,19	35.500,06	199,98	62,63
Resto de mercado	150.850	463.926	3,08	50.098,60	332,11	107,99
No de mercado	2.464.558	10.580.271	4,29	266.629,93	108,19	25,20
Vivienda en propiedad	507.522	2.427.072	4,78	43.377,54	85,47	17,87
Vivienda de familiares o amigos	1.805.800	7.850.104	4,35	210.900,31	116,79	26,87
Resto de no mercado	151.236	303.094	2,00	12.352,00	82,00	41,00
2018						
TOTAL	5.265.849	20.467.512	3,89	1.067.725,65	202,76	52,17
De mercado	1.991.841	8.354.080	4,19	738.116,01	370,57	88,35
Hotelero	1.131.890	3.574.640	3,16	437.986,57	386,95	122,53
Vivienda de alquiler	439.808	2.751.086	6,26	169.554,04	385,52	61,63
Camping	86.371	426.162	4,93	24.839,80	287,59	58,29
Casa rural	190.170	629.485	3,31	41.045,25	215,83	65,20
Resto de mercado	121.848	876.106	7,19	58.103,58	476,85	66,32
No de mercado	3.274.008	12.113.432	3,70	329.609,64	100,67	27,21
Vivienda en propiedad	790.798	2.995.269	3,79	64.417,31	81,46	21,51
Vivienda de familiares o amigos	2.413.415	8.891.370	3,68	254.624,45	105,50	28,64
2017						
TOTAL	4.943.859	20.475.389	4,14	977.256,33	197,67	47,73
De mercado	1.740.957	7.391.441	4,25	627.372,40	360,36	84,88
Hotelero	1.029.694	3.100.279	3,01	382.055,85	371,04	123,23
Vivienda de alquiler	332.340	2.478.363	7,46	130.003,35	391,18	52,46
Camping	62.880	355.640	5,66	15.504,78	246,58	43,60

10.5.1. Evolución de los viajes, pernoctaciones, duración media y gastos de los residentes en la Región de Murcia según alojamiento principal.

	Viajes	Pernoctaciones	Duración media de los viajes (días)	Gasto total (miles de euros)	Gasto medio por persona (euros)	Gasto medio diario por persona (euros)
Casa rural	140.729	498.115	3,54	32.996,25	234,47	66,24
Resto de mercado	149.118	774.368	5,19	56.028,55	375,73	72,35
No de mercado	3.202.902	13.083.948	4,09	349.883,93	109,24	26,74
Vivienda en propiedad	651.482	3.171.084	4,87	55.689,92	85,48	17,56
Vivienda de familiares o amigos	2.492.313	9.792.395	3,93	285.383,08	114,51	29,14
2016						
TOTAL	4.349.764	19.343.008	4,45	947.227,06	217,77	48,97
De mercado	1.608.167	7.104.632	4,42	629.783,73	391,62	88,64
Hotelero	987.585	3.106.256	3,15	403.095,88	408,16	129,77
Vivienda de alquiler	332.277	2.595.387	7,81	136.279,56	410,14	52,51
Camping	60.877	242.241	3,98	10.593,25	174,01	43,73
Casa rural	92.175	356.993	3,87	20.496,94	222,37	57,42
Resto de mercado	104.343	615.355	5,90	48.397,87	463,83	78,65
No de mercado	2.741.597	12.238.375	4,46	317.443,33	115,79	25,94
Vivienda en propiedad	544.117	2.169.209	3,99	36.772,27	67,58	16,95
Vivienda de familiares o amigos	2.176.948	10.001.921	4,59	278.490,04	127,93	27,84
2015						
TOTAL	3.959.074	16.765.534	4,23	759.300,51	191,79	45,29
De mercado	1.623.972	6.236.769	3,84	510.870,21	314,58	81,91
Hotelero	1.056.973	3.151.925	2,98	354.822,34	335,70	112,57
Vivienda de alquiler	210.925	1.607.670	7,62	74.503,97	353,23	46,34
Camping	64.139	247.252	3,85	9.209,49	143,59	37,25
Casa rural	92.378	370.091	4,01	17.233,99	186,56	46,57
Resto de mercado	177.314	749.941	4,23	50.144,69	282,80	66,86
No de mercado	2.335.102	10.528.765	4,51	248.430,30	106,39	23,60
Vivienda en propiedad	524.984	2.687.735	5,12	42.799,62	81,53	15,92
Vivienda de familiares o amigos	1.791.022	7.791.081	4,35	204.058,76	113,93	26,19

Los alojamientos principales que no se muestran no están disponibles por falta de respaldo muestral (albergues principalmente y resto de no mercado).

Fuente: INE. Encuesta de Turismo de Residentes

10.5.2. Evolución de los viajes, pernoctaciones, duración media y gastos de los residentes en la Región de Murcia según destino.

	Viajes	Pernoctaciones	Duración media de los viajes (días)	Gasto total (miles de euros)	Gasto medio por persona (euros)	Gasto medio diario por persona (euros)
2019						
TOTAL DESTINO	4.691.885	18.808.347	4,01	1.060.980,77	226,13	56,41
EXTRANJERO	380.554	3.172.240	8,34	314.596,94	826,68	99,17
Europa (sin España)	299.449	1.638.629	5,47	224.260,73	748,91	136,86
DESTINO NACIONAL	4.311.331	15.636.107	3,63	746.383,83	173,12	47,73
Andalucía	863.885	2.469.472	2,86	173.337,49	200,65	70,19
Aragón	59.985	317.909	5,00	24.263,00	404,00	76,00
Castilla y León	89.009	322.293	3,62	26.895,95	302,17	83,45
Castilla - La Mancha	310.039	955.107	3,08	47.091,23	151,89	49,30
Cataluña	94.520	512.199	5,42	35.391,69	374,44	69,10
Comunitat Valenciana	719.537	2.395.455	3,33	95.055,85	132,11	39,68
Madrid, Comunidad de	288.040	770.694	2,68	76.695,08	266,27	99,51
Murcia, Región de	1.654.142	6.411.179	3,88	155.290,91	93,88	24,22
2018						
TOTAL DESTINO	5.265.849	20.467.512	3,89	1.067.725,65	202,76	52,17
EXTRANJERO	373.911	4.160.051	11,13	322.438,81	862,34	77,51
Europa (sin España)	266.245	1.806.180	6,78	197.584,75	742,12	109,39
DESTINO NACIONAL	4.891.938	16.307.460	3,33	745.286,84	152,35	45,70
Andalucía	721.923	2.515.473	3,48	152.030,64	210,59	60,44
Castilla y León	54.462	291.531	5,35	16.238,06	298,15	55,70
Castilla - La Mancha	276.785	806.722	2,91	40.631,56	146,80	50,37
Cataluña	141.554	542.928	3,84	40.840,13	288,51	75,22
Comunitat Valenciana	815.713	2.320.207	2,84	94.164,66	115,44	40,58
Galicia	46.148	285.432	6,00	22.160,00	480,00	78,00
Madrid, Comunidad de	375.372	1.064.680	2,84	98.208,47	261,63	92,24
Murcia, Región de	2.221.475	6.949.490	3,13	170.097,96	76,57	24,48
2017						
TOTAL DESTINO	4.943.859	20.475.389	4,14	977.256,33	197,67	47,73
EXTRANJERO	370.417	4.609.051	12,44	319.372,93	862,20	69,29

10.5.2. Evolución de los viajes, pernoctaciones, duración media y gastos de los residentes en la Región de Murcia según destino.

	Viajes	Pernoctaciones	Duración media de los viajes (días)	Gasto total (miles de euros)	Gasto medio por persona (euros)	Gasto medio diario por persona (euros)
Europa (sin España)	253.798	1.827.434	7,20	185.395,79	730,48	101,45
DESTINO NACIONAL	4.573.441	15.866.338	3,47	657.883,40	143,85	41,46
Andalucía	734.561	2.182.426	2,97	135.081,36	183,89	61,90
Castilla y León	80.190	428.152	5,34	29.294,82	365,32	68,42
Castilla - La Mancha	286.360	791.516	2,76	30.745,73	107,37	38,84
Cataluña	127.112	505.563	3,98	40.857,18	321,43	80,82
Comunitat Valenciana	819.122	2.490.050	3,04	89.381,06	109,12	35,90
Galicia	62.755	586.970	9,00	32.971,00	525,00	56,00
Madrid, Comunidad de	301.651	843.647	2,80	69.662,30	230,94	82,57
Murcia, Región de	2.006.719	6.878.209	3,43	154.029,37	76,76	22,39
2016						
TOTAL DESTINO	4.349.764	19.343.008	4,45	947.227,06	217,77	48,97
EXTRANJERO	393.327	5.964.105	15,16	315.602,08	802,39	52,92
Europa (sin España)	286.319	3.266.545	11,41	217.934,27	761,16	66,72
DESTINO NACIONAL	3.956.437	13.378.903	3,38	631.624,98	159,64	47,21
Andalucía	606.552	1.912.849	3,15	117.545,04	193,79	61,45
Castilla y León	64.967	310.781	4,78	20.003,38	307,90	64,36
Castilla - La Mancha	248.423	705.265	2,84	30.438,54	122,53	43,16
Cataluña	105.849	471.756	4,46	81.117,70	766,35	171,95
Comunitat Valenciana	688.627	2.529.749	3,67	96.789,82	140,55	38,26
Madrid, Comunidad de	296.928	941.700	3,17	77.990,99	262,66	82,82
Murcia, Región de	1.739.463	4.954.603	2,85	122.850,53	70,63	24,80

Las Comunidades Autónomas que no se muestran se debe a falta de respaldo muestral.

Fuente: INE. Encuesta de Turismo de Residentes

10.6.1. Índice de precios hoteleros. Base 2008.

		MURCIA (Región de)		ESPAÑA	
		Índice	% variación en un año	Índice	% variación en un año
2018					
Enero	2018	79,51	3,56	104,11	3,21
Febrero	2018	82,98	0,85	102,12	3,29
Marzo	2018	83,24	5,86	103,57	5,01
Abril	2018	84,79	-1,96	106,01	-0,50
Mayo	2018	86,98	1,64	109,30	1,40
Junio	2018	85,87	3,49	116,80	1,85
Julio	2018	90,26	4,02	120,03	1,63
Agosto	2018	91,48	-0,48	120,60	0,68
Septiembre	2018	89,09	2,69	112,49	0,46
Octubre	2018	81,76	-1,02	110,00	1,62
Noviembre	2018	85,32	1,41	107,19	2,56
Diciembre	2018	85,31	0,00	106,92	0,60
2019					
Enero	2019	80,49	1,23	105,41	1,24
Febrero	2019	84,04	1,28	103,03	0,89
Marzo	2019	82,43	-0,97	102,82	-0,73
Abril	2019	89,02	4,98	110,01	3,77
Mayo	2019	87,22	0,27	112,28	2,73
Junio	2019	86,86	1,15	120,97	3,57
Julio	2019	89,42	-0,93	121,74	1,42
Agosto	2019	93,84	2,58	123,21	2,17
Septiembre	2019	88,81	-0,31	116,63	3,68
Octubre	2019	81,72	-0,05	111,71	1,55
Noviembre	2019	85,53	0,25	108,76	1,47
Diciembre	2019	85,92	0,72	109,74	2,63

Fuente: INE. Índice de Precios Hoteleros

10.6.2. Facturación media por habitación ocupada (ADR).

Euros

		MURCIA (Región de)		ESPAÑA	
		Valor	% variación en un año	Valor	% variación en un año
2018					
Enero	2018	55,89	-1,41	80,10	2,38
Febrero	2018	52,48	-6,00	84,01	4,89
Marzo	2018	55,86	4,96	81,74	5,24
Abril	2018	54,07	-6,41	80,58	-0,25
Mayo	2018	54,60	-3,16	80,75	1,31
Junio	2018	61,04	3,31	88,87	1,81
Julio	2018	76,93	-1,58	101,10	3,12
Agosto	2018	80,45	-1,60	107,07	1,58
Septiembre	2018	66,48	2,14	90,23	0,72
Octubre	2018	55,55	-2,44	83,84	2,41
Noviembre	2018	53,97	-0,39	82,03	3,27
Diciembre	2018	55,32	0,17	82,81	0,82
2019					
Enero	2019	56,52	1,14	81,37	1,58
Febrero	2019	55,03	4,85	84,20	0,23
Marzo	2019	55,83	-0,06	81,34	-0,48
Abril	2019	59,05	9,22	83,73	3,91
Mayo	2019	56,94	4,28	83,50	3,41
Junio	2019	63,07	3,33	93,11	4,77
Julio	2019	78,49	2,03	103,14	2,02
Agosto	2019	82,94	3,09	109,28	2,06
Septiembre	2019	67,82	2,02	94,23	4,43
Octubre	2019	57,38	3,29	85,77	2,30
Noviembre	2019	55,78	3,36	83,63	1,96
Diciembre	2019	56,45	2,05	86,13	4,01

Fuente: INE. Indicadores de Rentabilidad del Sector Hotelero

10.6.3. Ingresos por habitación disponible (RevPAR).

Euros

		MURCIA (Región de)		ESPAÑA	
		Valor	% variación en un año	Valor	% variación en un año
2018					
Enero	2018	26,15	7,50	42,61	4,69
Febrero	2018	29,55	7,44	49,24	6,56
Marzo	2018	33,56	12,88	49,81	5,84
Abril	2018	32,23	-7,93	51,28	-4,02
Mayo	2018	30,54	-3,84	53,10	0,87
Junio	2018	35,38	3,52	63,53	0,11
Julio	2018	48,62	3,96	75,02	1,17
Agosto	2018	54,51	2,60	83,96	0,48
Septiembre	2018	41,57	6,82	68,56	-0,25
Octubre	2018	31,43	-2,95	56,61	2,38
Noviembre	2018	30,06	3,68	49,89	5,02
Diciembre	2018	24,37	4,75	43,99	3,38
2019					
Enero	2019	25,03	-4,30	43,30	1,61
Febrero	2019	30,31	2,56	49,49	0,51
Marzo	2019	30,95	-7,77	50,38	1,14
Abril	2019	31,56	-2,09	53,78	4,88
Mayo	2019	33,13	8,50	54,97	3,52
Junio	2019	37,74	6,66	67,95	6,96
Julio	2019	48,50	-0,25	76,97	2,59
Agosto	2019	57,44	5,37	86,87	3,46
Septiembre	2019	41,23	-0,82	71,78	4,71
Octubre	2019	28,96	-7,88	56,81	0,35
Noviembre	2019	28,78	-4,25	50,22	0,66
Diciembre	2019	24,01	-1,45	46,55	5,82

Fuente: INE. Indicadores de Rentabilidad del Sector Hotelero