

## 2. DEMOGRAFÍA

### *Índice de tablas y gráficos*

#### **2.1. Evolución y Estructura de la Población**

- 2.1.1. Evolución de la población de derecho y de hecho según los censos oficiales.
- G-2.1. Gráfico de la evolución de la población de derecho según los censos oficiales.
- 2.1.2. Evolución de la población y densidad de población según el Padrón Municipal de Habitantes.
- 2.1.3. Evolución de la población según la edad y sexo.
- G-2.2. Gráfico de la pirámide de edad.
- 2.1.4. Evolución de la población según nacionalidad.
- 2.1.5. Evolución de la población española residente en el extranjero inscrita en la Región de Murcia, según país de residencia y sexo.
- 2.1.6. Evolución de la población española residente en el extranjero nacida en la Región de Murcia, según país de residencia y edad.
- 2.1.7. Población residente según edad y sexo.
- 2.1.8. Población residente según año de nacimiento y sexo.
- 2.1.9. Población residente según grupos de edad, nacionalidad (española/extranjera) y sexo.
- 2.1.10. Población residente según grupos de edad, país de nacimiento (España/extranjero) y sexo.
- 2.1.11. Población residente según nacionalidad (española/extranjera), lugar de nacimiento y sexo.
- 2.1.12. Proyecciones de población a corto plazo, según edad.
- 2.1.13. Evolución de los indicadores de estructura demográfica.
- 2.1.14. Evolución de la esperanza de vida al nacimiento según sexo.
- 2.1.15. Hogares según régimen de tenencia y tamaño del hogar.
- 2.1.16. Núcleos familiares según tamaño y tipo de núcleo.

#### **2.2. Movimiento Natural de la Población**

- 2.2.1. Evolución del número de nacimientos según sexo.

- 2.2.2. Evolución de las defunciones totales y de menores de un año según sexo.
- G-2.3. Gráfico de la pirámide de defunciones.
- 2.2.3. Evolución de los matrimonios
- 2.2.4. Evolución del crecimiento vegetativo
- 2.2.5. Evolución de las tasas de nupcialidad, natalidad, mortalidad y mortalidad infantil.
- G-2.4. Gráfico de la evolución de la natalidad y nupcialidad.
- 2.2.6. Evolución de los partos según multiplicidad.
- 2.2.7. Evolución de los nacidos vivos según estado civil de la madre.
- 2.2.8. Evolución de los nacidos vivos según edad de la madre.
- 2.2.9. Evolución de los nacidos vivos según orden de nacimiento.
- 2.2.10. Evolución de los matrimonios de diferente sexo con futura residencia en la Región de Murcia según forma de celebración.
- 2.2.11. Evolución de los matrimonios con futura residencia en la Región de Murcia según clase de matrimonio.
- 2.2.12. Evolución de los matrimonios de diferente sexo con futura residencia en la Región de Murcia, según estado civil anterior de cada cónyuge.
- 2.2.13. Evolución de los matrimonios de diferente sexo con futura residencia en la Región de Murcia según edad del esposo y según edad de la esposa.
- G-2.5. Gráfico de la edad de entrada al matrimonio.
- 2.2.14. Evolución de las defunciones según sexo y edad.

### **2.3. Movimientos Migratorios**

- 2.3.1. Evolución de las migraciones dentro de España.
- 2.3.2. Evolución de la inmigración por Comunidad Autónoma de procedencia.
- 2.3.3. Evolución de la emigración por Comunidad Autónoma de destino.
- 2.3.4. Evolución de las migraciones interiores según sexo y edad.
- 2.3.5. Evolución de las inmigraciones de otras CC.AA. según sexo y edad.
- 2.3.6. Evolución de las emigraciones a otras CC.AA. según sexo y edad.
- 2.3.7. Evolución de las emigraciones al extranjero según sexo y edad. Españoles y extranjeros.
- 2.3.8. Evolución de las inmigraciones procedentes del extranjero según continente de procedencia. Españoles.
- 2.3.9. Evolución de las inmigraciones procedentes del extranjero según continente de procedencia. Extranjeros.
- 2.3.10. Evolución de las inmigraciones procedentes del extranjero según sexo y edad. Españoles.
- 2.3.11. Evolución de las inmigraciones procedentes del extranjero según sexo y edad. Extranjeros.
- G-2.6. Gráfico de la evolución de las inmigraciones procedentes del extranjero.
- G-2.7. Gráfico de la evolución del saldo migratorio.

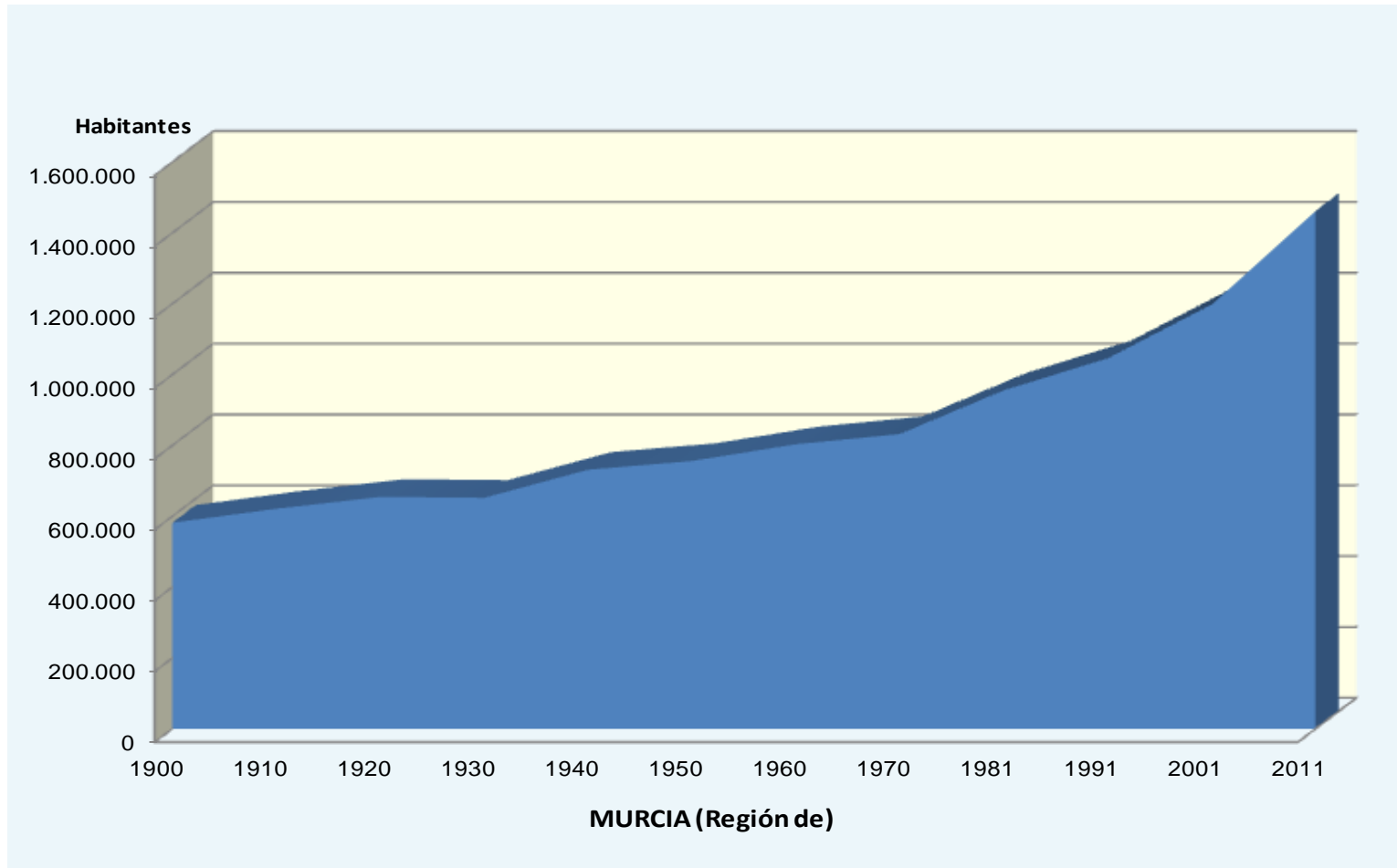
### 2.1.1. Evolución de la población de derecho y de hecho según los censos oficiales.

	MURCIA (Región de)			Población de hecho			ESPAÑA
	Población de derecho			Población de hecho			Población de derecho
	TOTAL	Hombres	Mujeres	TOTAL	Hombres	Mujeres	TOTAL
<b>1900</b>	581.455	292.240	289.215	577.987	287.861	290.126	18.831.574
<b>1910</b>	620.926	309.286	311.640	615.105	304.570	310.535	20.364.392
<b>1920</b>	654.436	324.771	329.665	638.639	312.435	326.204	22.013.620
<b>1930</b>	651.979	324.570	327.409	645.449	318.876	326.573	24.026.571
<b>1940</b>	731.221	359.725	371.496	719.701	350.200	369.501	26.386.854
<b>1950</b>	755.850	367.276	388.574	756.721	368.044	388.677	28.172.268
<b>1960</b>	803.086	393.093	409.993	800.463	391.718	408.745	30.582.936
<b>1970</b>	832.047	407.613	424.434	832.313	408.510	423.803	34.117.623
<b>1981</b>	955.498	469.349	486.149	957.903	471.250	486.653	37.683.363
<b>1991</b>	1.045.601	514.527	531.074	1.059.612	522.682	536.930	38.872.268
<b>2001</b>	1.197.646	597.265	600.381				40.847.371
<b>2011</b>	1.462.128	737.706	724.422				46.815.916

*Para el caso de España, los censos de 1900 a 1920 incluyen la costa occidental de África.*

**Fuente: INE. Censo de Población**

G-2.1. Gráfico de la evolución de la población de derecho según los censos oficiales.



Fuente: INE. Censo de Población

### 2.1.2. Evolución de la población y densidad de población según el Padrón Municipal de Habitantes.

	MURCIA (Región de)									ESPAÑA
	2004	2005	2006	2007	2008	2009	2010	2011	2012	2012
<b>Población</b>	<b>1.294.694</b>	<b>1.335.792</b>	<b>1.370.306</b>	<b>1.392.117</b>	<b>1.426.109</b>	<b>1.446.520</b>	<b>1.461.979</b>	<b>1.470.069</b>	<b>1.474.449</b>	<b>47.265.321</b>
Hombres	652.057	677.049	697.027	706.326	722.999	731.609	738.627	741.581	742.727	23.298.356
Mujeres	642.637	658.743	673.279	685.791	703.110	714.911	723.352	728.488	731.722	23.966.965
<b>Densidad de Población (Hab/Km<sup>2</sup>)</b>	<b>114,4</b>	<b>118,1</b>	<b>121,1</b>	<b>123,0</b>	<b>126,0</b>	<b>127,9</b>	<b>129,2</b>	<b>129,9</b>	<b>130,3</b>	<b>93,4</b>

*Los datos de población están referidos a 1 de enero de cada año.*

**Fuentes: INE. Padrón Municipal de Habitantes**  
**Instituto Geográfico Nacional**

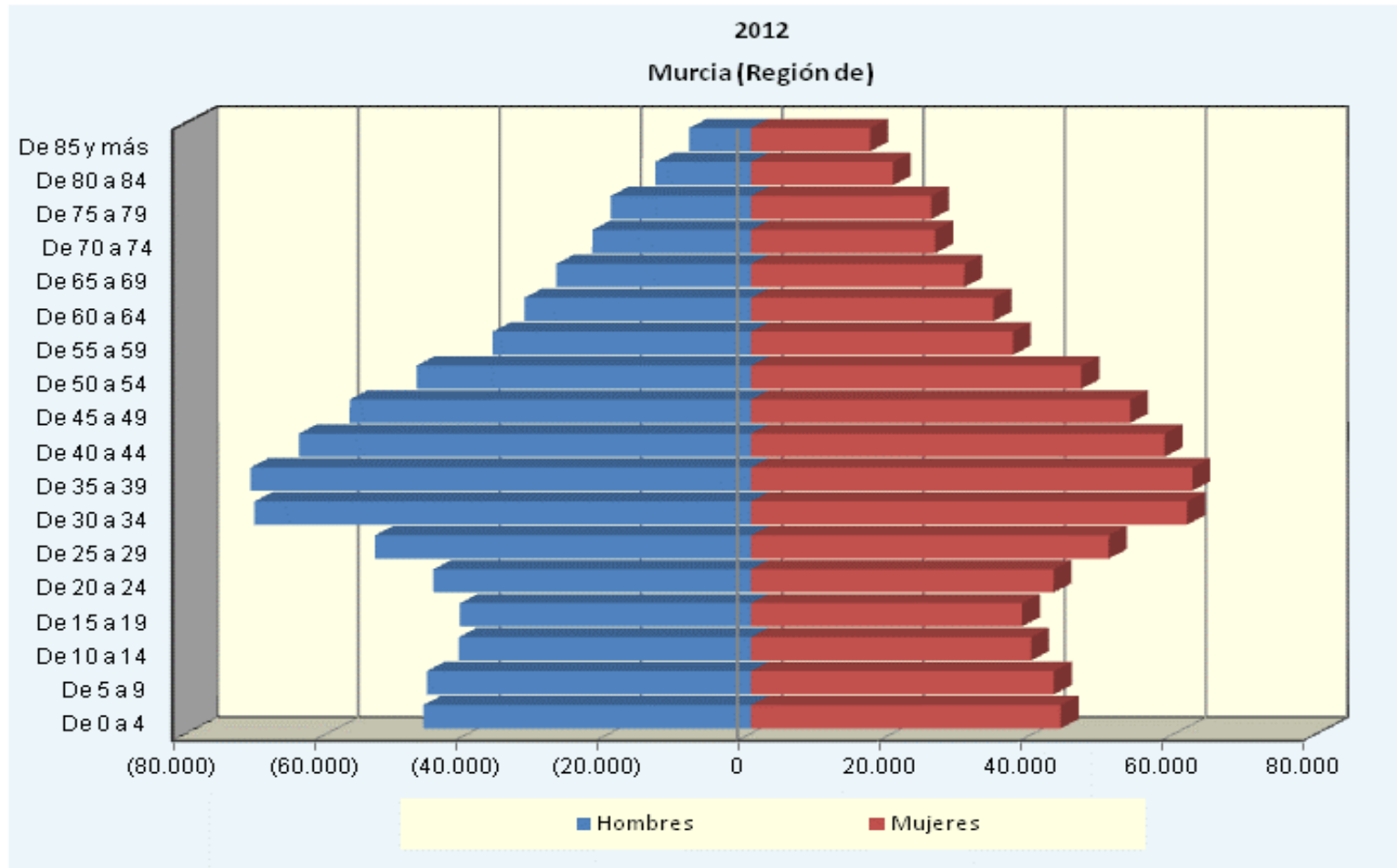
### 2.1.3. Evolución de la población según la edad y sexo.

	MURCIA (Región de)						ESPAÑA					
	2010		2011		2012		2012		2012		2012	
	TOTAL	Hombres	Mujeres	TOTAL	Hombres	Mujeres	TOTAL	Hombres	Mujeres	TOTAL	Hombres	Mujeres
<b>TOTAL</b>	<b>1.461.979</b>	<b>738.627</b>	<b>723.352</b>	<b>1.470.069</b>	<b>741.581</b>	<b>728.488</b>	<b>1.474.449</b>	<b>742.727</b>	<b>731.722</b>	<b>47.265.321</b>	<b>23.298.356</b>	<b>23.966.965</b>
De 0 a 4 años	92.293	47.407	44.886	92.030	47.332	44.698	90.215	46.359	43.856	2.443.703	1.259.518	1.184.185
De 5 a 9 años	85.608	44.092	41.516	87.280	44.958	42.322	88.761	45.881	42.880	2.404.312	1.234.191	1.170.121
De 10 a 14 años	78.700	40.270	38.430	79.773	40.846	38.927	81.020	41.352	39.668	2.214.708	1.137.976	1.076.732
De 15 a 19 años	81.813	42.276	39.537	80.470	41.606	38.864	79.559	41.186	38.373	2.227.550	1.146.321	1.081.229
De 20 a 24 años	92.396	47.859	44.537	89.531	46.098	43.433	87.767	44.933	42.834	2.538.898	1.290.015	1.248.883
De 25 a 29 años	117.721	61.834	55.887	110.793	57.286	53.507	103.894	53.228	50.666	3.115.511	1.573.691	1.541.820
De 30 a 34 años	137.217	73.548	63.669	135.743	72.512	63.231	132.031	70.281	61.750	3.924.173	2.012.090	1.912.083
De 35 a 39 años	129.304	68.562	60.742	131.319	69.785	61.534	133.296	70.814	62.482	4.136.270	2.130.552	2.005.718
De 40 a 44 años	120.057	62.471	57.586	121.700	63.394	58.306	122.517	63.949	58.568	3.885.959	1.984.676	1.901.283
De 45 a 49 años	103.695	52.951	50.744	107.012	54.929	52.083	110.479	56.788	53.691	3.643.293	1.835.398	1.807.895
De 50 a 54 años	86.285	43.445	42.840	90.327	45.430	44.897	94.098	47.333	46.765	3.267.701	1.625.150	1.642.551
De 55 a 59 años	70.059	34.627	35.432	72.167	35.784	36.383	73.636	36.553	37.083	2.747.759	1.351.254	1.396.505
De 60 a 64 años	65.602	31.634	33.968	65.359	31.492	33.867	66.383	32.031	34.352	2.493.288	1.206.964	1.286.324
De 65 a 69 años	54.680	25.993	28.687	55.224	26.339	28.885	57.719	27.517	30.202	2.218.660	1.052.696	1.165.964
De 70 a 74 años	47.775	21.994	25.781	49.652	22.876	26.776	48.522	22.434	26.088	1.733.751	795.187	938.564
De 75 a 79 años	44.972	19.642	25.330	44.796	19.689	25.107	45.324	19.817	25.507	1.778.125	766.734	1.011.391
De 80 a 84 años	31.499	12.549	18.950	32.973	13.128	19.845	33.627	13.533	20.094	1.337.575	527.290	810.285
De 85 y más años	22.303	7.473	14.830	23.920	8.097	15.823	25.601	8.738	16.863	1.154.085	368.653	785.432

Fuentes: INE. Padrón Municipal de Habitantes

CREM. Padrón Municipal de Habitantes

G-2.2. Gráfico de la pirámide de edad.



Fuente: CREM. Padrón Municipal de Habitantes

## 2.1.4. Evolución de la población según nacionalidad.

	MURCIA (Región de )								ESPAÑA
	2005	2006	2007	2008	2009	2010	2011	2012	2012
<b>TOTAL</b>	<b>1.335.792</b>	<b>1.370.306</b>	<b>1.392.117</b>	<b>1.426.109</b>	<b>1.446.520</b>	<b>1.461.979</b>	<b>1.470.069</b>	<b>1.474.449</b>	<b>47.265.321</b>
<b>ESPAÑOLES</b>	<b>1.170.776</b>	<b>1.181.253</b>	<b>1.190.417</b>	<b>1.200.484</b>	<b>1.210.529</b>	<b>1.220.114</b>	<b>1.229.206</b>	<b>1.236.056</b>	<b>41.529.063</b>
<b>EXTRANJEROS</b>	<b>165.016</b>	<b>189.053</b>	<b>201.700</b>	<b>225.625</b>	<b>235.991</b>	<b>241.865</b>	<b>240.863</b>	<b>238.393</b>	<b>5.736.258</b>
<b>EUROPA</b>	<b>34.189</b>	<b>43.690</b>	<b>53.318</b>	<b>65.527</b>	<b>70.072</b>	<b>73.257</b>	<b>75.776</b>	<b>75.899</b>	<b>2.689.150</b>
Alemania	2.229	2.594	2.918	3.216	3.389	3.494	3.606	3.497	196.878
Austria	76	93	114	123	139	151	165	161	11.120
Bélgica	516	587	628	684	719	746	763	766	36.548
Bielorrusia	140	130	99	121	128	128	129	131	3.906
Bulgaria	3.137	3.896	4.831	6.668	7.103	7.559	7.998	7.746	176.411
Dinamarca	86	109	116	134	150	147	151	146	13.365
Finlandia	122	134	150	156	156	166	160	153	13.716
Francia	2.085	2.395	2.672	2.948	3.077	3.202	3.211	3.014	121.637
Georgia	194	237	293	362	406	411	410	401	11.629
Hungría	119	153	189	257	270	290	290	277	9.642
Irlanda	224	307	383	438	466	505	543	556	18.875
Italia	1.124	1.423	1.649	1.962	2.149	2.315	2.411	2.267	191.901
Letonia	73	95	114	129	137	150	168	167	4.260
Lituania	1.087	1.289	1.521	1.662	1.674	1.708	1.700	1.636	22.862
Moldavia	141	172	194	239	261	282	276	261	17.853
Noruega	248	321	346	396	422	424	429	454	20.597
Países Bajos	518	690	799	954	1.052	1.106	1.160	1.163	55.445
Polonia	649	868	1.390	1.965	2.167	2.259	2.306	2.220	84.281
Portugal	851	1.286	2.065	2.641	2.976	3.043	3.078	3.037	138.682
Reino Unido	9.818	13.901	17.280	19.901	21.432	22.380	23.195	23.556	397.892
República Checa	100	128	170	224	234	247	266	260	9.576
República Eslovaca	81	99	146	181	196	203	197	189	8.440
Rumania	3.442	5.324	7.526	11.490	12.405	13.162	13.846	14.297	897.203
Rusia	1.058	1.182	1.128	1.237	1.317	1.368	1.388	1.388	57.644
Suecia	323	363	390	455	474	481	494	496	25.671
Suiza	190	257	278	315	317	329	333	324	18.325



## 2.1.4. Evolución de la población según nacionalidad.

	MURCIA (Región de )								ESPAÑA
	2005	2006	2007	2008	2009	2010	2011	2012	2012
Ucrania	5.185	5.288	5.555	6.262	6.437	6.578	6.684	6.920	88.966
Resto de Europa	373	369	374	407	419	423	419	416	35.825
<b>AFRICA</b>	<b>51.713</b>	<b>63.010</b>	<b>63.878</b>	<b>68.360</b>	<b>74.370</b>	<b>80.496</b>	<b>82.101</b>	<b>84.183</b>	<b>1.102.329</b>
Argelia	2.365	2.685	2.601	2.814	2.981	3.020	2.941	3.001	62.912
Burkina Faso	35	69	82	74	101	151	156	162	1.281
Camerún	63	73	85	102	106	107	103	86	6.360
Costa De Marfil	44	69	65	67	106	156	164	161	3.192
Egipto	60	100	79	61	51	52	59	60	3.298
Gambia	63	83	92	154	191	190	172	192	21.984
Ghana	769	1.415	1.179	995	1.111	1.252	1.239	1.227	16.971
Guinea	166	211	209	223	264	328	361	355	12.417
Guinea-Bissau	83	81	71	84	85	77	70	73	5.398
Guinea Ecuatorial	186	188	204	191	214	228	225	181	14.374
Mali	555	858	1.106	1.260	1.430	1.651	1.500	1.463	24.634
Marruecos	44.781	53.755	54.452	58.355	63.481	68.925	70.874	73.029	788.563
Mauritania	114	136	127	136	166	156	130	135	11.510
Nigeria	1.255	1.931	2.034	1.892	1.834	1.817	1.785	1.741	46.296
Senegal	912	1.091	1.250	1.689	1.963	2.072	2.018	2.028	63.963
Resto de África	262	265	242	263	286	314	304	289	19.176
<b>AMERICA</b>	<b>76.779</b>	<b>79.282</b>	<b>81.163</b>	<b>87.868</b>	<b>86.917</b>	<b>83.121</b>	<b>77.644</b>	<b>72.579</b>	<b>1.573.055</b>
<b>AMERICA DEL NORTE</b>	<b>621</b>	<b>621</b>	<b>580</b>	<b>668</b>	<b>717</b>	<b>778</b>	<b>740</b>	<b>721</b>	<b>56.642</b>
Canadá	44	39	34	43	43	43	36	37	3.219
Estados Unidos de América	339	325	253	303	305	310	280	293	27.856
México	238	257	293	322	369	425	424	391	25.567
<b>AMERICA CENTRAL Y CARIBE</b>	<b>1.320</b>	<b>1.528</b>	<b>1.792</b>	<b>2.450</b>	<b>2.870</b>	<b>2.954</b>	<b>3.112</b>	<b>3.341</b>	<b>218.224</b>
Cuba	669	717	788	852	909	936	945	927	54.958
El Salvador	37	48	64	101	140	128	123	134	6.995
Guatemala	36	45	68	120	183	188	172	197	4.368
Honduras	95	135	206	391	449	390	425	471	36.016
Nicaragua	23	33	101	315	424	440	493	568	17.455

#### 2.1.4. Evolución de la población según nacionalidad.

	MURCIA (Región de )								ESPAÑA
	2005	2006	2007	2008	2009	2010	2011	2012	2012
República Dominicana	400	483	486	562	627	741	848	945	92.846
Resto de América Central y Caribe	60	67	79	109	138	131	106	99	5.586
<b>AMERICA DEL SUR</b>	<b>74.838</b>	<b>77.133</b>	<b>78.791</b>	<b>84.750</b>	<b>83.330</b>	<b>79.389</b>	<b>73.792</b>	<b>68.517</b>	<b>1.298.189</b>
Argentina	2.101	2.178	2.185	2.433	2.408	2.281	2.051	1.958	109.258
Bolivia	7.544	11.492	16.839	20.739	18.680	16.547	14.717	13.725	186.018
Brasil	954	1.288	1.602	2.240	2.508	2.470	2.308	2.097	99.870
Chile	669	731	622	654	644	635	629	558	39.204
Colombia	6.520	6.432	6.256	6.810	7.242	7.185	6.679	6.267	246.345
Ecuador	55.624	52.727	48.005	47.437	47.006	45.599	43.085	39.624	308.174
Paraguay	335	791	1.609	2.375	2.576	2.409	2.224	2.236	88.327
Perú	346	531	620	851	1.005	1.034	933	944	122.643
Uruguay	346	426	432	483	513	483	433	396	38.980
Venezuela	397	532	615	723	743	741	728	706	59.322
Resto de América del Sur	2	5	6	5	5	5	5	6	48
<b>ASIA</b>	<b>2.288</b>	<b>3.001</b>	<b>3.249</b>	<b>3.763</b>	<b>4.532</b>	<b>4.919</b>	<b>5.285</b>	<b>5.679</b>	<b>368.571</b>
Bangladesh	17	33	44	54	73	124	137	136	13.075
China	1.601	1.928	2.069	2.491	2.955	3.220	3.508	3.749	177.001
India	307	576	617	645	878	910	886	931	35.888
Pakistán	64	122	158	140	183	197	292	361	79.984
Resto de Asia	299	342	361	433	443	468	462	502	62.623
<b>OCEANIA</b>	<b>26</b>	<b>24</b>	<b>19</b>	<b>24</b>	<b>29</b>	<b>25</b>	<b>28</b>	<b>29</b>	<b>2.585</b>
<b>APATRIDAS</b>	<b>21</b>	<b>46</b>	<b>73</b>	<b>83</b>	<b>71</b>	<b>47</b>	<b>29</b>	<b>24</b>	<b>568</b>

*Sólo se presentan las nacionalidades más representativas.*

**Fuentes: INE. Padrón Municipal de Habitantes**  
**CREM. Padrón Municipal de Habitantes**

### 2.1.5. Evolución de la población española residente en el extranjero inscrita en la Región de Murcia, según país de residencia y sexo.

	2009			2010			2011			2012		
	TOTAL	Hombres	Mujeres	TOTAL	Hombres	Mujeres	TOTAL	Hombres	Mujeres	TOTAL	Hombres	Mujeres
<b>Extranjero</b>	<b>20.290</b>	<b>10.254</b>	<b>10.036</b>	<b>21.557</b>	<b>10.891</b>	<b>10.666</b>	<b>23.575</b>	<b>11.867</b>	<b>11.708</b>	<b>25.345</b>	<b>12.732</b>	<b>12.613</b>
<b>EUROPA</b>	<b>13.099</b>	<b>6.703</b>	<b>6.396</b>	<b>13.313</b>	<b>6.784</b>	<b>6.529</b>	<b>13.754</b>	<b>6.992</b>	<b>6.762</b>	<b>14.291</b>	<b>7.257</b>	<b>7.034</b>
Alemania	2.117	1.072	1.045	2.205	1.110	1.095	2.225	1.110	1.115	2.279	1.138	1.141
Bélgica	552	299	253	597	318	279	643	345	298	702	383	319
Francia	7.650	3.978	3.672	7.627	3.965	3.662	7.832	4.076	3.756	8.058	4.172	3.886
Italia	238	77	161	256	84	172	285	97	188	311	103	208
Países Bajos	256	133	123	265	133	132	280	143	137	295	149	146
Portugal	64	27	37	62	25	37	69	27	42	65	25	40
Reino Unido	614	276	338	640	290	350	676	303	373	773	350	423
Suecia	89	63	26	90	61	29	95	63	32	93	64	29
Suiza	1.049	540	509	1.076	558	518	1.132	576	556	1.173	604	569
Austria	35	18	17	47	21	26	48	22	26	52	27	25
Dinamarca	26	14	12	37	21	16	35	20	15	37	22	15
Finlandia	17	9	8	13	7	6	13	7	6	12	6	6
Grecia	16	7	9	20	8	12	23	9	14	28	13	15
Irlanda	61	31	30	58	26	32	67	30	37	76	38	38
Luxemburgo	138	67	71	137	65	72	139	67	72	141	64	77
Noruega	22	13	9	23	14	9	30	16	14	34	18	16
Andorra	84	34	50	79	30	49	75	27	48	78	31	47
Rusia	23	12	11	24	11	13	27	12	15	29	12	17
Resto de países europeos con menos de 1.000 residentes	48	33	15	57	37	20	60	42	18	55	38	17
<b>ÁFRICA</b>	<b>158</b>	<b>90</b>	<b>68</b>	<b>186</b>	<b>98</b>	<b>88</b>	<b>178</b>	<b>102</b>	<b>76</b>	<b>208</b>	<b>126</b>	<b>82</b>
Marruecos	91	55	36	113	61	52	100	58	42	114	69	45
Guinea Ecuatorial				16	12	4	15	10	5	15	12	3
Sudáfrica	4		4	3		3	1		1	7	4	3
Resto de países africanos con menos de 1.000 residentes	63	35	28	54	25	29	62	34	28	72	41	31

### 2.1.5. Evolución de la población española residente en el extranjero inscrita en la Región de Murcia, según país de residencia y sexo.

	2009			2010			2011			2012		
	TOTAL	Hombres	Mujeres	TOTAL	Hombres	Mujeres	TOTAL	Hombres	Mujeres	TOTAL	Hombres	Mujeres
<b>AMÉRICA</b>	<b>6.756</b>	<b>3.301</b>	<b>3.455</b>	<b>7.722</b>	<b>3.816</b>	<b>3.906</b>	<b>9.286</b>	<b>4.563</b>	<b>4.723</b>	<b>10.443</b>	<b>5.106</b>	<b>5.337</b>
Estados Unidos	569	274	295	598	296	302	641	316	325	705	350	355
Canada	83	44	39	88	47	41	85	44	41	94	49	45
México	430	214	216	485	242	243	530	268	262	562	283	279
Cuba	59	22	37	79	35	44	116	53	63	132	60	72
República Dominicana	63	33	30	73	40	33	73	41	32	75	39	36
Costa Rica	17	13	4	15	12	3	14	11	3	12	8	4
El Salvador				13	8	5	14	7	7	22	14	8
Guatemala	62	32	30	67	36	31	62	33	29	73	39	34
Honduras	12	12		10	10		14	13	1	15	12	3
Nicaragua	18	11	7	17	10	7	23	13	10	24	11	13
Panama	47	33	14	46	32	14	53	35	18	53	34	19
Argentina	2.866	1.332	1.534	3.182	1.481	1.701	3.645	1.685	1.960	3.871	1.781	2.090
Brasil	1.066	551	515	1.191	631	560	1.766	904	862	2.115	1.072	1.043
Chile	228	118	110	244	125	119	294	157	137	329	175	154
Perú	65	35	30	86	49	37	97	54	43	108	64	44
Uruguay	106	58	48	126	68	58	130	71	59	129	68	61
Venezuela	655	318	337	704	340	364	722	355	367	758	371	387
Colombia	78	39	39	91	48	43	112	58	54	124	58	66
Ecuador	177	96	81	361	192	169	612	312	300	935	476	459
Bolivia	72	33	39	128	62	66	153	76	77	171	81	90
Paraguay	68	25	43	114	51	63	127	55	72	134	60	74
Resto de países americanos con menos de 1.000 residentes	15	8	7	4	1	3	3	2	1	2	1	1
<b>ASIA</b>	<b>172</b>	<b>103</b>	<b>69</b>	<b>215</b>	<b>126</b>	<b>89</b>	<b>224</b>	<b>140</b>	<b>84</b>	<b>266</b>	<b>172</b>	<b>94</b>
Jordania	7	5	2	18	10	8	23	14	9	22	14	8
China	40	26	14	47	29	18	49	31	18	57	36	21
Filipinas	8	6	2	6	4	2	10	5	5	9	5	4
Japón	18	12	6	19	13	6	17	12	5	19	15	4

### 2.1.5. Evolución de la población española residente en el extranjero inscrita en la Región de Murcia, según país de residencia y sexo.

	2009			2010			2011			2012		
	TOTAL	Hombres	Mujeres	TOTAL	Hombres	Mujeres	TOTAL	Hombres	Mujeres	TOTAL	Hombres	Mujeres
Turquía				17	10	7	14	9	5	12	8	4
Emiratos Árabes Unidos	19	11	8	19	13	6	17	12	5	21	15	6
Israel	8	4	4	10	3	7	11	3	8	13	5	8
Resto de países asiáticos con menos de 1.000 residentes	72	39	33	79	44	35	83	54	29	113	74	39
<b>OCEANÍA</b>	<b>105</b>	<b>57</b>	<b>48</b>	<b>121</b>	<b>67</b>	<b>54</b>	<b>133</b>	<b>70</b>	<b>63</b>	<b>137</b>	<b>71</b>	<b>66</b>
Australia	102	56	46	118	66	52	128	69	59	133	71	62
Resto de países oceánicos con menos de 1.000 residentes	3	1	2	3	1	2	5	1	4	4		4

*Fuente: INE. Padrón de Españoles Residentes en el Extranjero*

### 2.1.6. Evolución de la población española residente en el extranjero nacida en la Región de Murcia, según país de residencia y edad.

	2009				2010			
	Total	Menores de 16 años	De 16 a 64 años	De 65 y más años	Total	Menores de 16 años	De 16 a 64 años	De 65 y más años
<b>Extranjero</b>	<b>11.905</b>	<b>391</b>	<b>6.357</b>	<b>5.157</b>	<b>11.882</b>	<b>638</b>	<b>6.188</b>	<b>5.056</b>
<b>EUROPA</b>	<b>9.054</b>	<b>138</b>	<b>5.245</b>	<b>3.671</b>	<b>8.859</b>	<b>184</b>	<b>5.078</b>	<b>3.597</b>
Alemania	1.009	21	770	218	1.019	34	750	235
Bélgica	356	16	238	102	361	17	242	102
Francia	5.889	30	2.831	3.028	5.677	43	2.695	2.939
Italia	207	10	178	19	202	15	166	21
Países Bajos	169	5	119	45	171	3	124	44
Portugal	51	4	43	4	47	5	38	4
Reino Unido	492	21	394	77	499	23	400	76
Suecia	50	6	33	11	51	5	36	10
Suiza	495	9	357	129	484	12	342	130
Austria	28	5	23		31	7	24	0
Dinamarca	19		17	2	27	7	18	2
Finlandia	11		11		12	0	12	0
Grecia	8		7	1	10	0	9	1
Irlanda	51		50	1	50	0	49	1
Luxemburgo	64	2	54	8	64	1	55	8
Noruega	20	1	18	1	17	1	16	0
Andorra	91	2	67	22	88	3	64	21
Rusia	9	1	7	1	9	1	7	1
Resto de países europeos con menos de 1.000 residentes	35	5	28	2	40	7	31	2
<b>ÁFRICA</b>	<b>134</b>	<b>26</b>	<b>86</b>	<b>22</b>	<b>145</b>	<b>32</b>	<b>93</b>	<b>20</b>
Marruecos	72	20	40	12	74	23	41	10
Guinea Ecuatorial					14	3	11	0
Sudáfrica	5		3	2	5	0	3	2
Resto de países africanos con menos de 1.000 residentes	57	6	43	8	52	6	38	8

### 2.1.6. Evolución de la población española residente en el extranjero nacida en la Región de Murcia, según país de residencia y edad.

	2009				2010			
	Total	Menores de 16 años	De 16 a 64 años	De 65 y más años	Total	Menores de 16 años	De 16 a 64 años	De 65 y más años
<b>AMÉRICA</b>	<b>2.502</b>	<b>203</b>	<b>876</b>	<b>1.423</b>	<b>2.628</b>	<b>390</b>	<b>845</b>	<b>1.393</b>
Estados Unidos	419	30	296	93	418	33	290	95
Canada	62		32	30	66	1	33	32
México	147	3	58	86	141	4	51	86
Cuba	9	1	4	4	8	0	4	4
República Dominicana	35	5	16	14	33	4	18	11
Costa Rica	13	3	6	4	12	2	6	4
El Salvador					6	0	3	3
Guatemala	23	3	8	12	21	3	7	11
Honduras	7		2	5	6	0	2	4
Nicaragua	10		6	4	9	0	5	4
Panamá	19		11	8	16	0	9	7
Argentina	770	11	179	580	752	11	166	575
Brasil	356	4	86	266	334	6	85	243
Chile	65	3	28	34	63	1	26	36
Perú	30	1	13	16	37	4	16	17
Uruguay	25	3	8	14	31	4	11	16
Venezuela	276	3	65	208	271	3	62	206
Colombia	52	20	19	13	50	23	15	12
Ecuador	125	99	17	9	246	220	17	9
Bolivia	37	11	14	12	91	67	13	11
Paraguay	14	2	5	7	15	3	5	7
Resto de países americanos con menos de 1.000 residentes	8	1	3	4	2	1	1	0
<b>ASIA</b>	<b>120</b>	<b>20</b>	<b>96</b>	<b>4</b>	<b>142</b>	<b>24</b>	<b>112</b>	<b>6</b>
Jordania	2		2		3	1	2	0
China	35	3	32		37	4	32	1
Filipinas	3		3		2	0	1	1

### 2.1.6. Evolución de la población española residente en el extranjero nacida en la Región de Murcia, según país de residencia y edad.

	2009				2010			
	Total	Menores de 16 años	De 16 a 64 años	De 65 y más años	Total	Menores de 16 años	De 16 a 64 años	De 65 y más años
Japón	15		15		18	0	18	0
Turquía					10	3	7	0
Omán								
Emiratos Árabes Unidos	21	8	13		21	8	13	0
Israel	7		6	1	8	0	7	1
Resto de países asiáticos con menos de 1.000 residentes	37	9	25	3	43	8	32	3
<b>OCEANÍA</b>	<b>95</b>	<b>4</b>	<b>54</b>	<b>37</b>	<b>108</b>	<b>8</b>	<b>60</b>	<b>40</b>
Australia	92	4	51	37	105	8	57	40
Resto de países oceánicos con menos de 1.000 residentes	3		3		3	0	3	0

*Fuente: INE. Padrón de Españoles Residentes en el Extranjero*



### 2.1.6. Evolución de la población española residente en el extranjero nacida en la Región de Murcia, según país de residencia y edad.

	2011				2012			
	Total	Menores de 16 años	De 16 a 64 años	De 65 y más años	Total	Menores de 16 años	De 16 a 64 años	De 65 y más años
<b>Extranjero</b>	<b>12.165</b>	<b>878</b>	<b>6.110</b>	<b>5.177</b>	<b>12.522</b>	<b>1.132</b>	<b>6.131</b>	<b>5.259</b>
<b>EUROPA</b>	<b>8.926</b>	<b>225</b>	<b>5.012</b>	<b>3.689</b>	<b>8.997</b>	<b>264</b>	<b>4.992</b>	<b>3.741</b>
Alemania	1.006	31	728	247	1.024	35	731	258
Bélgica	387	28	254	105	418	54	260	104
Francia	5.693	62	2.633	2.998	5.618	58	2.548	3.012
Italia	224	25	176	23	232	26	180	26
Países Bajos	181	7	122	52	186	10	121	55
Portugal	46	2	39	5	48	3	39	6
Reino Unido	499	22	400	77	551	36	433	82
Suecia	55	4	38	13	9	1	7	1
Suiza	483	13	340	130	57	3	35	19
Austria	33	7	26		35	7	28	
Dinamarca	26	7	17	2	25	7	16	2
Finlandia	13		13		13		12	1
Grecia	12	1	10	1	13	1	10	2
Irlanda	50		49	1	53		52	1
Luxemburgo	66	4	53	9	65	1	54	10
Noruega	20	2	18		22	1	21	
Andorra	79	2	53	24	82	3	52	27
Rusia	12	1	10	1	36	4	30	2
Resto de países europeos con menos de 1.000 residentes	41	7	33	1	510	14	363	133
<b>ÁFRICA</b>	<b>133</b>	<b>19</b>	<b>93</b>	<b>21</b>	<b>146</b>	<b>23</b>	<b>101</b>	<b>22</b>
Marruecos	61	10	44	7	72	17	47	8
Guinea Ecuatorial	14	3	9	2	12		11	1
Sudáfrica	4		2	2	3		1	2
Resto de países africanos con menos de 1.000 residentes	54	6	38	10	59	6	42	11

### 2.1.6. Evolución de la población española residente en el extranjero nacida en la Región de Murcia, según país de residencia y edad.

	2011				2012			
	Total	Menores de 16 años	De 16 a 64 años	De 65 y más años	Total	Menores de 16 años	De 16 a 64 años	De 65 y más años
<b>AMÉRICA</b>	<b>2.858</b>	<b>607</b>	<b>831</b>	<b>1.420</b>	<b>3.106</b>	<b>816</b>	<b>845</b>	<b>1.445</b>
Estados Unidos	433	41	289	103	456	43	304	109
Canada	67	1	29	37	74	3	33	38
México	141	3	49	89	147	6	53	88
Cuba	10		5	5	9		4	5
República Dominicana	35	3	22	10	34	4	21	9
Costa Rica	12	2	6	4	9		5	4
El Salvador	3		1	2	3		1	2
Guatemala	18	1	6	11	19	1	7	11
Honduras	5		2	3	7		4	3
Nicaragua	9	1	5	3	8	1	4	3
Panamá	17	1	9	7	16	1	8	7
Argentina	753	15	151	587	762	19	142	601
Brasil	336	10	84	242	345	8	90	247
Chile	70	1	31	38	72	1	33	38
Perú	42	5	18	19	42	5	20	17
Uruguay	29	2	10	17	26	2	7	17
Venezuela	265	3	58	204	265	4	53	208
Colombia	54	28	15	11	51	28	13	10
Ecuador	421	392	18	11	606	572	21	13
Bolivia	117	91	16	10	135	111	15	9
Paraguay	17	6	4	7	17	6	5	6
Resto de países americanos con menos de 1.000 residentes	4	1	3		3	1	2	
<b>ASIA</b>	<b>145</b>	<b>24</b>	<b>115</b>	<b>6</b>	<b>166</b>	<b>26</b>	<b>134</b>	<b>6</b>
Jordania	5	3	2		5	3	2	
China	38	3	34	1	42	3	38	1
Filipinas	2		1	1	2		1	1

### 2.1.6. Evolución de la población española residente en el extranjero nacida en la Región de Murcia, según país de residencia y edad.

	2011				2012			
	Total	Menores de 16 años	De 16 a 64 años	De 65 y más años	Total	Menores de 16 años	De 16 a 64 años	De 65 y más años
Japón	16		16		17		17	
Turquía	11	3	8		8	2	6	
Omán								
Emiratos Árabes Unidos	17	7	10		21	7	14	
Israel	10		9	1	10		8	2
Resto de países asiáticos con menos de 1.000 residentes	46	8	35	3	61	11	48	2
<b>OCEANÍA</b>	<b>103</b>	<b>3</b>	<b>59</b>	<b>41</b>	<b>107</b>	<b>3</b>	<b>59</b>	<b>45</b>
Australia	99	3	55	41	104	3	57	44
Resto de países oceánicos con menos de 1.000 residentes	4		4		3		2	1

*Fuente: INE. Padrón de Españoles Residentes en el Extranjero*

## 2.1.7. Población residente según edad y sexo.

	Julio 2012			ESPAÑA		
	MURCIA (Región de)			TOTAL	Hombres	Mujeres
TOTAL	TOTAL	Hombres	Mujeres	TOTAL	Hombres	Mujeres
<b>TOTAL</b>	<b>1.461.256</b>	<b>736.023</b>	<b>725.233</b>	<b>46.766.403</b>	<b>23.055.722</b>	<b>23.710.682</b>
0 años	16.642	8.635	8.006	461.973	238.156	223.817
1 año	17.237	8.920	8.317	479.271	247.062	232.209
2 años	17.532	9.056	8.476	488.174	252.135	236.039
3 años	18.365	9.468	8.897	507.064	262.053	245.011
4 años	18.696	9.621	9.075	511.059	263.833	247.225
5 años	18.411	9.508	8.903	499.692	257.753	241.939
6 años	18.082	9.355	8.727	492.561	253.547	239.015
7 años	17.668	9.148	8.520	484.808	249.567	235.241
8 años	17.502	9.093	8.409	478.019	245.824	232.194
9 años	17.108	8.870	8.238	464.562	238.542	226.020
10 años	16.716	8.578	8.139	453.573	232.909	220.663
11 años	16.542	8.459	8.083	451.649	232.412	219.236
12 años	16.042	8.224	7.819	446.173	229.703	216.470
13 años	15.705	8.064	7.641	434.428	223.681	210.747
14 años	15.792	8.114	7.678	428.997	220.915	208.082
15 años	15.725	8.075	7.650	427.903	219.553	208.350
16 años	15.557	8.009	7.549	425.285	218.631	206.653
17 años	15.373	7.967	7.406	428.113	220.862	207.250
18 años	15.714	8.195	7.519	441.286	227.643	213.643
19 años	16.436	8.522	7.915	460.304	236.685	223.619
20 años	16.672	8.560	8.112	470.697	241.439	229.258
21 años	16.868	8.585	8.283	477.388	243.989	233.400
22 años	17.141	8.748	8.393	491.318	249.686	241.632
23 años	17.410	8.920	8.490	508.391	257.094	251.297
24 años	17.822	9.111	8.711	525.437	264.778	260.659
25 años	18.129	9.251	8.878	544.224	273.505	270.720
26 años	18.736	9.504	9.232	567.734	285.164	282.569
27 años	19.677	9.992	9.685	594.954	299.226	295.728

### 2.1.7. Población residente según edad y sexo.

	Julio 2012			ESPAÑA		
	MURCIA (Región de)			TOTAL	Hombres	Mujeres
	TOTAL	Hombres	Mujeres	TOTAL	Hombres	Mujeres
28 años	20.738	10.615	10.123	621.705	313.234	308.470
29 años	22.222	11.395	10.827	655.313	331.220	324.093
30 años	23.709	12.283	11.426	692.539	351.239	341.300
31 años	25.014	13.201	11.813	727.980	370.326	357.654
32 años	25.767	13.672	12.095	758.790	386.731	372.059
33 años	26.554	14.097	12.458	788.452	403.266	385.186
34 años	27.078	14.451	12.627	812.201	417.308	394.893
35 años	27.030	14.418	12.612	825.421	424.485	400.936
36 años	26.954	14.345	12.608	829.806	426.851	402.955
37 años	26.679	14.189	12.490	823.662	423.747	399.916
38 años	26.107	13.864	12.243	810.005	416.401	393.604
39 años	25.535	13.471	12.065	797.781	410.082	387.699
40 años	25.040	13.132	11.908	789.026	404.920	384.106
41 años	24.569	12.896	11.673	776.854	398.072	378.782
42 años	24.291	12.698	11.593	767.509	392.257	375.253
43 años	24.032	12.498	11.534	760.111	387.270	372.841
44 años	24.011	12.451	11.560	758.406	385.317	373.088
45 años	23.742	12.277	11.465	749.431	379.763	369.668
46 años	23.047	11.912	11.134	736.133	371.972	364.161
47 años	22.555	11.566	10.989	737.559	371.441	366.118
48 años	21.808	11.131	10.676	723.839	364.115	359.724
49 años	20.394	10.455	9.938	693.703	348.222	345.481
50 años	19.517	9.936	9.581	673.179	336.664	336.515
51 años	19.337	9.736	9.602	666.142	332.412	333.730
52 años	19.029	9.594	9.435	657.877	327.790	330.086
53 años	18.472	9.284	9.188	640.515	318.439	322.076
54 años	17.823	8.919	8.904	624.485	309.577	314.908
55 años	16.382	8.195	8.187	595.090	294.318	300.772
56 años	15.160	7.534	7.626	564.953	278.912	286.041

## 2.1.7. Población residente según edad y sexo.

	Julio 2012			ESPAÑA		
	MURCIA (Región de)			TOTAL	Hombres	Mujeres
	TOTAL	Hombres	Mujeres	TOTAL	Hombres	Mujeres
57 años	14.606	7.256	7.349	542.583	266.785	275.797
58 años	14.231	7.078	7.153	528.937	259.565	269.372
59 años	14.142	7.009	7.133	526.810	258.855	267.955
60 años	13.693	6.716	6.978	507.856	248.859	258.997
61 años	13.112	6.338	6.774	484.774	236.428	248.346
62 años	12.880	6.208	6.672	487.878	236.567	251.310
63 años	13.330	6.451	6.879	507.936	245.237	262.700
64 años	13.143	6.317	6.827	496.246	239.124	257.122
65 años	12.351	5.884	6.467	462.515	221.597	240.917
66 años	12.491	5.941	6.550	461.001	219.658	241.342
67 años	12.174	5.783	6.391	458.388	217.752	240.636
68 años	11.142	5.304	5.839	441.750	209.083	232.667
69 años	10.137	4.834	5.304	406.390	191.702	214.688
70 años	9.369	4.417	4.952	359.812	169.049	190.762
71 años	10.533	4.869	5.664	381.422	177.567	203.855
72 años	9.577	4.428	5.148	347.939	159.755	188.184
73 años	8.521	3.908	4.613	294.173	133.115	161.058
74 años	9.548	4.347	5.201	327.561	147.190	180.371
75 años	9.410	4.248	5.162	356.988	157.837	199.151
76 años	9.247	4.094	5.152	361.392	158.005	203.388
77 años	8.959	3.963	4.996	347.340	150.580	196.761
78 años	8.785	3.812	4.973	341.397	145.650	195.747
79 años	8.423	3.565	4.858	333.434	140.081	193.353
80 años	7.774	3.278	4.497	311.917	129.177	182.741
81 años	7.428	3.068	4.360	291.943	118.027	173.916
82 años	6.914	2.766	4.148	270.900	106.746	164.154
83 años	6.202	2.430	3.772	246.572	94.823	151.749
84 años	5.500	2.104	3.395	221.966	83.092	138.873
85 años	4.863	1.825	3.038	198.154	72.181	125.973

### 2.1.7. Población residente según edad y sexo.

	Julio 2012			ESPAÑA		
	MURCIA (Región de) TOTAL	Hombres	Mujeres	TOTAL	Hombres	Mujeres
86 años	4.377	1.624	2.753	177.137	62.472	114.666
87 años	3.749	1.370	2.380	154.420	52.573	101.847
88 años	3.037	1.071	1.967	134.043	44.387	89.656
89 años	2.435	796	1.639	114.415	36.530	77.885
90 años	2.000	639	1.361	93.946	28.985	64.960
91 años	1.440	463	977	73.630	21.728	51.902
92 años	1.060	321	739	55.062	15.079	39.984
93 años	844	241	602	41.022	10.648	30.375
94 años	613	174	438	31.707	7.857	23.850
95 años	418	119	300	23.541	5.731	17.810
96 años	294	73	221	17.539	4.124	13.415
97 años	214	43	171	13.029	2.907	10.122
98 años	150	29	121	9.404	2.052	7.351
99 años	102	26	76	6.527	1.434	5.092
100 y más años	143	29	114	11.507	2.424	9.083

Las poblaciones están referidas al día 1 de cada mes.

Fuente: INE. Cifras de Población

## 2.1.8. Población residente según año de nacimiento y sexo.

	Julio 2012 MURCIA (Región de)			ESPAÑA		
	TOTAL	Hombres	Mujeres	TOTAL	Hombres	Mujeres
<b>TOTAL</b>	<b>1.461.256</b>	<b>736.023</b>	<b>725.233</b>	<b>46.766.403</b>	<b>23.055.722</b>	<b>23.710.682</b>
2012	8.027	4.178	3.849	224.044	115.568	108.475
2011	17.229	8.915	8.314	475.859	245.176	230.684
2010	17.245	8.925	8.320	482.683	248.949	233.734
2009	17.819	9.188	8.631	493.666	255.322	238.344
2008	18.911	9.747	9.164	520.462	268.784	251.678
2007	18.481	9.495	8.986	501.655	258.882	242.773
2006	18.341	9.521	8.820	497.729	256.623	241.106
2005	17.822	9.188	8.634	487.394	250.471	236.924
2004	17.513	9.107	8.407	482.222	248.664	233.558
2003	17.491	9.079	8.412	473.815	242.985	230.830
2002	16.725	8.662	8.063	455.308	234.100	221.209
2001	16.707	8.493	8.214	451.837	231.719	220.118
2000	16.377	8.425	7.952	451.461	233.106	218.355
1999	15.707	8.023	7.685	440.885	226.300	214.585
1998	15.703	8.106	7.596	427.972	221.063	206.909
1997	15.881	8.121	7.760	430.021	220.766	209.255
1996	15.570	8.030	7.540	425.786	218.340	207.446
1995	15.545	7.988	7.557	424.784	218.923	205.861
1994	15.201	7.946	7.256	431.441	222.802	208.639
1993	16.227	8.445	7.783	451.131	232.484	218.647
1992	16.645	8.599	8.047	469.478	240.886	228.592
1991	16.699	8.522	8.177	471.917	241.993	229.924
1990	17.037	8.649	8.388	482.860	245.985	236.875
1989	17.246	8.848	8.398	499.777	253.388	246.389
1988	17.574	8.992	8.582	517.005	260.800	256.205
1987	18.070	9.230	8.840	533.868	268.755	265.113
1986	18.188	9.272	8.916	554.581	278.254	276.327
1985	19.284	9.737	9.547	580.886	292.075	288.812



## 2.1.8. Población residente según año de nacimiento y sexo.

	MURCIA (Región de)			ESPAÑA		
	TOTAL	Hombres	Mujeres	TOTAL	Hombres	Mujeres
1984	20.070	10.248	9.823	609.022	306.378	302.644
1983	21.406	10.983	10.423	634.387	320.091	314.297
1982	23.038	11.807	11.231	676.238	342.349	333.889
1981	24.379	12.759	11.621	708.839	360.128	348.711
1980	25.649	13.643	12.006	747.120	380.524	366.596
1979	25.884	13.700	12.184	770.460	392.938	377.522
1978	27.224	14.493	12.732	806.443	413.594	392.849
1977	26.932	14.409	12.523	817.959	421.022	396.937
1976	27.129	14.427	12.701	832.883	427.947	404.936
1975	26.778	14.264	12.515	826.730	425.755	400.975
1974	26.580	14.115	12.465	820.595	421.739	398.856
1973	25.634	13.613	12.021	799.415	411.064	388.351
1972	25.437	13.328	12.108	796.147	409.100	387.046
1971	24.644	12.935	11.708	781.905	400.740	381.165
1970	24.495	12.856	11.638	771.802	395.403	376.399
1969	24.087	12.540	11.547	763.216	389.110	374.106
1968	23.978	12.456	11.522	757.006	385.429	371.577
1967	24.044	12.445	11.598	759.806	385.205	374.600
1966	23.441	12.109	11.331	739.057	374.321	364.735
1965	22.653	11.715	10.938	733.209	369.623	363.586
1964	22.458	11.417	11.041	741.908	373.259	368.649
1963	21.158	10.846	10.312	705.770	354.971	350.798
1962	19.629	10.065	9.564	681.635	341.472	340.163
1961	19.404	9.807	9.597	664.722	331.856	332.866
1960	19.270	9.664	9.606	667.563	332.968	334.594
1959	18.788	9.524	9.264	648.190	322.612	325.578
1958	18.157	9.045	9.112	632.840	314.265	318.574
1957	17.489	8.792	8.696	616.131	304.889	311.242
1956	15.275	7.597	7.678	574.048	283.746	290.301
1955	15.045	7.471	7.574	555.859	274.077	281.781

## 2.1.8. Población residente según año de nacimiento y sexo.

	MURCIA (Región de)			ESPAÑA		
	TOTAL	Hombres	Mujeres	TOTAL	Hombres	Mujeres
1954	14.166	7.041	7.125	529.307	259.494	269.813
1953	14.296	7.114	7.182	528.567	259.636	268.931
1952	13.989	6.904	7.085	525.053	258.075	266.979
1951	13.398	6.527	6.871	490.658	239.644	251.014
1950	12.825	6.148	6.677	478.889	233.212	245.677
1949	12.935	6.268	6.667	496.866	239.923	256.943
1948	13.725	6.634	7.091	519.006	250.550	268.456
1947	12.562	5.999	6.563	473.485	227.698	245.787
1946	12.139	5.768	6.371	451.545	215.497	236.047
1945	12.842	6.114	6.728	470.457	223.819	246.638
1944	11.505	5.452	6.053	446.320	211.686	234.634
1943	10.780	5.156	5.624	437.180	206.481	230.700
1942	9.495	4.512	4.983	375.601	176.924	198.677
1941	9.243	4.322	4.920	344.022	161.175	182.847
1940	11.824	5.416	6.408	418.821	193.958	224.863
1939	7.329	3.441	3.888	277.056	125.551	151.505
1938	9.712	4.375	5.337	311.290	140.680	170.611
1937	9.383	4.318	5.065	343.833	153.701	190.132
1936	9.437	4.177	5.260	370.143	161.974	208.170
1935	9.056	4.011	5.045	352.642	154.036	198.605
1934	8.861	3.914	4.946	342.039	147.123	194.916
1933	8.709	3.709	5.000	340.755	144.178	196.577
1932	8.137	3.421	4.716	326.113	135.984	190.129
1931	7.412	3.134	4.277	297.722	122.370	175.352
1930	7.443	3.001	4.442	286.164	113.685	172.479
1929	6.384	2.530	3.854	255.637	99.808	155.829
1928	6.019	2.330	3.689	237.507	89.838	147.668
1927	4.980	1.879	3.101	206.425	76.346	130.079
1926	4.746	1.771	2.975	189.883	68.016	121.867
1925	4.008	1.477	2.531	164.391	56.927	107.464

### 2.1.8. Población residente según año de nacimiento y sexo.

	MURCIA (Región de)			ESPAÑA		
	TOTAL	Hombres	Mujeres	TOTAL	Hombres	Mujeres
1924	3.491	1.263	2.228	144.449	48.219	96.230
1923	2.583	878	1.705	123.637	40.555	83.082
1922	2.286	714	1.572	105.193	32.505	72.688
1921	1.715	564	1.150	82.698	25.466	57.232
1920	1.165	362	803	64.563	17.990	46.573
1919	955	280	675	45.562	12.167	33.395
1918	733	203	530	36.482	9.128	27.354
1917	492	145	347	26.932	6.586	20.346
1916	344	92	253	20.149	4.876	15.273
1915	244	54	190	14.929	3.373	11.557
1914	185	33	151	11.129	2.441	8.688
1913	115	24	91	7.678	1.663	6.015
1912	88	28	60	5.375	1.206	4.169
1911	99	15	84	8.820	1.821	6.999

Las poblaciones están referidas al día 1 de cada mes.

Fuente: INE. Cifras de Población

### 2.1.9. Población residente según grupos de edad, nacionalidad (española/extranjera) y sexo.

	Julio 2012			Española			Extranjera		
	Total	Hombres	Mujeres	TOTAL	Hombres	Mujeres	TOTAL	Hombres	Mujeres
<b>MURCIA (Región de)</b>									
<b>TOTAL</b>	<b>1.461.256</b>	<b>736.023</b>	<b>725.233</b>	<b>1.239.992</b>	<b>612.929</b>	<b>627.064</b>	<b>221.242</b>	<b>123.084</b>	<b>98.159</b>
0 a 4 años	88.471	45.700	42.771	74.161	38.212	35.949	14.297	7.482	6.815
5 a 9 años	88.771	45.973	42.798	78.871	40.687	38.184	9.897	5.286	4.612
10 a 14 años	80.797	41.438	39.359	69.294	35.498	33.797	11.503	5.940	5.563
15 a 19 años	78.806	40.768	38.039	66.696	34.391	32.305	12.112	6.377	5.734
20 a 24 años	85.913	43.924	41.989	71.706	36.862	34.844	14.208	7.061	7.146
25 a 29 años	99.502	50.757	48.745	76.925	39.317	37.608	22.576	11.439	11.136
30 a 34 años	128.122	67.703	60.419	96.387	49.335	47.052	31.735	18.370	13.368
35 a 39 años	132.305	70.288	62.018	103.406	52.658	50.748	28.898	17.628	11.269
40 a 44 años	121.944	63.674	58.269	99.734	50.237	49.497	22.207	13.437	8.770
45 a 49 años	111.546	57.343	54.203	95.734	47.993	47.740	15.813	9.350	6.463
50 a 54 años	94.179	47.469	46.710	83.065	41.044	42.021	11.114	6.426	4.688
55 a 59 años	74.520	37.071	37.448	66.832	32.905	33.927	7.687	4.166	3.521
60 a 64 años	66.159	32.030	34.129	59.624	28.791	30.833	6.534	3.239	3.295
65 a 69 años	58.295	27.745	30.549	52.307	24.639	27.668	5.987	3.106	2.880
70 a 74 años	47.547	21.969	25.578	43.750	19.829	23.921	3.796	2.140	1.658
75 a 79 años	44.824	19.682	25.142	43.073	18.641	24.432	1.751	1.043	711
80 a 84 años	33.817	13.646	20.172	33.065	13.230	19.835	753	415	337
85 a 89 años	18.461	6.686	11.776	18.189	6.550	11.639	272	136	137
90 a 94 años	5.956	1.839	4.118	5.875	1.801	4.074	80	38	42
95 a 99 años	1.178	289	888	1.155	280	876	23	10	13
100 y más años	143	29	114	142	29	114	2	1	1
<b>ESPAÑA</b>									
<b>TOTAL</b>	<b>46.766.403</b>	<b>23.055.722</b>	<b>23.710.682</b>	<b>41.619.354</b>	<b>20.398.615</b>	<b>21.220.739</b>	<b>5.146.528</b>	<b>2.656.739</b>	<b>2.489.789</b>
0 a 4 años	2.447.541	1.263.240	1.184.301	2.162.809	1.114.998	1.047.810	284.679	148.215	136.465
5 a 9 años	2.419.642	1.245.233	1.174.409	2.204.289	1.133.443	1.070.846	215.318	111.772	103.546
10 a 14 años	2.214.819	1.139.621	1.075.198	1.983.738	1.020.068	963.669	231.057	119.537	111.520
15 a 19 años	2.182.891	1.123.375	1.059.516	1.924.758	988.234	936.523	258.102	135.123	122.979

### 2.1.9. Población residente según grupos de edad, nacionalidad (española/extranjera) y sexo.

	Julio 2012			Española			Extranjera		
	Total	Hombres	Mujeres	TOTAL	Hombres	Mujeres	TOTAL	Hombres	Mujeres
20 a 24 años	2.473.231	1.256.986	1.216.246	2.100.977	1.078.256	1.022.721	372.203	178.693	193.509
25 a 29 años	2.983.930	1.502.350	1.481.580	2.389.851	1.221.712	1.168.139	594.010	280.583	313.427
30 a 34 años	3.779.961	1.928.870	1.851.091	3.036.952	1.545.413	1.491.539	742.961	383.423	359.538
35 a 39 años	4.086.675	2.101.566	1.985.110	3.425.026	1.737.713	1.687.314	661.578	363.797	297.784
40 a 44 años	3.851.905	1.967.835	1.884.070	3.328.361	1.678.990	1.649.372	523.492	288.805	234.689
45 a 49 años	3.640.664	1.835.513	1.805.151	3.267.040	1.634.821	1.632.218	373.595	200.667	172.927
50 a 54 años	3.262.198	1.624.882	1.637.316	2.994.471	1.486.176	1.508.295	267.711	138.694	129.015
55 a 59 años	2.758.373	1.358.435	1.399.937	2.572.876	1.266.305	1.306.570	185.483	92.120	93.365
60 a 64 años	2.484.689	1.206.215	1.278.474	2.343.184	1.138.773	1.204.411	141.495	67.436	74.059
65 a 69 años	2.230.044	1.059.793	1.170.251	2.113.414	1.002.718	1.110.695	116.625	57.073	59.554
70 a 74 años	1.710.906	786.676	924.230	1.625.378	742.416	882.961	85.520	44.255	41.269
75 a 79 años	1.740.552	752.153	988.399	1.691.664	726.520	965.144	48.885	25.629	23.255
80 a 84 años	1.343.298	531.865	811.433	1.317.863	519.077	798.786	25.434	12.788	12.645
85 a 89 años	778.169	268.143	510.026	765.891	262.532	503.359	12.276	5.610	6.666
90 a 94 años	295.368	84.297	211.071	290.674	82.316	208.357	4.696	1.980	2.714
95 a 99 años	70.039	16.249	53.790	68.814	15.788	53.026	1.226	462	765
100 y más años	11.507	2.424	9.083	11.328	2.346	8.983	179	77	101

Las poblaciones están referidas al día 1 de cada mes.

Fuente: INE. Cifras de Población

### 2.1.10. Población residente según grupos de edad, país de nacimiento (España/extranjero) y sexo.

	Julio 2012			España			Extranjero		
	Total	Hombres	Mujeres	TOTAL	Hombres	Mujeres	TOTAL	Hombres	Mujeres
<b>MURCIA (Región de)</b>									
<b>TOTAL</b>	<b>1.461.256</b>	<b>736.023</b>	<b>725.233</b>	<b>1.227.335</b>	<b>607.621</b>	<b>619.714</b>	<b>233.921</b>	<b>128.403</b>	<b>105.519</b>
0 a 4 años	88.471	45.700	42.771	87.034	44.921	42.113	1.437	780	659
5 a 9 años	88.771	45.973	42.798	83.803	43.402	40.400	4.969	2.572	2.396
10 a 14 años	80.797	41.438	39.359	69.410	35.579	33.830	11.388	5.860	5.529
15 a 19 años	78.806	40.768	38.039	65.053	33.548	31.504	13.753	7.220	6.534
20 a 24 años	85.913	43.924	41.989	70.112	36.059	34.053	15.803	7.865	7.937
25 a 29 años	99.502	50.757	48.745	75.153	38.463	36.689	24.349	12.293	12.055
30 a 34 años	128.122	67.703	60.419	93.018	47.779	45.239	35.103	19.924	15.179
35 a 39 años	132.305	70.288	62.018	98.278	50.199	48.079	34.026	20.089	13.938
40 a 44 años	121.944	63.674	58.269	93.787	47.284	46.503	28.157	16.390	11.767
45 a 49 años	111.546	57.343	54.203	90.536	45.400	45.135	21.010	11.942	9.067
50 a 54 años	94.179	47.469	46.710	80.669	39.881	40.788	13.511	7.588	5.923
55 a 59 años	74.520	37.071	37.448	65.589	32.285	33.303	8.930	4.787	4.146
60 a 64 años	66.159	32.030	34.129	58.895	28.454	30.440	7.266	3.576	3.688
65 a 69 años	58.295	27.745	30.549	51.874	24.443	27.431	6.421	3.303	3.119
70 a 74 años	47.547	21.969	25.578	43.463	19.707	23.755	4.086	2.263	1.823
75 a 79 años	44.824	19.682	25.142	42.765	18.523	24.243	2.059	1.161	899
80 a 84 años	33.817	13.646	20.172	32.710	13.079	19.631	1.106	568	541
85 a 89 años	18.461	6.686	11.776	18.063	6.511	11.551	398	175	225
90 a 94 años	5.956	1.839	4.118	5.838	1.794	4.045	117	46	73
95 a 99 años	1.178	289	888	1.146	280	866	32	10	22
100 y más años	143	29	114	142	28	114	3	2	1
<b>ESPAÑA</b>									
<b>TOTAL</b>	<b>46.766.403</b>	<b>23.055.722</b>	<b>23.710.682</b>	<b>40.521.507</b>	<b>19.919.049</b>	<b>20.602.459</b>	<b>6.244.895</b>	<b>3.136.672</b>	<b>3.108.223</b>
0 a 4 años	2.447.541	1.263.240	1.184.301	2.398.802	1.238.114	1.160.688	48.739	25.126	23.613
5 a 9 años	2.419.642	1.245.233	1.174.409	2.272.165	1.172.430	1.099.735	147.479	72.804	74.674
10 a 14 años	2.214.819	1.139.621	1.075.198	1.943.450	1.000.884	942.566	271.369	138.736	132.634
15 a 19 años	2.182.891	1.123.375	1.059.516	1.847.236	948.707	898.529	335.656	174.668	160.988

### 2.1.10. Población residente según grupos de edad, país de nacimiento (España/extranjero) y sexo.

	Julio 2012								
	Total			España			Extranjero		
	TOTAL	Hombres	Mujeres	TOTAL	Hombres	Mujeres	TOTAL	Hombres	Mujeres
20 a 24 años	2.473.231	1.256.986	1.216.246	2.020.142	1.037.501	982.641	453.089	219.486	233.604
25 a 29 años	2.983.930	1.502.350	1.481.580	2.304.333	1.180.825	1.123.508	679.596	321.525	358.071
30 a 34 años	3.779.961	1.928.870	1.851.091	2.905.233	1.486.963	1.418.270	874.729	441.907	432.822
35 a 39 años	4.086.675	2.101.566	1.985.110	3.237.401	1.652.823	1.584.578	849.274	448.742	400.531
40 a 44 años	3.851.905	1.967.835	1.884.070	3.116.711	1.580.234	1.536.477	735.194	387.602	347.594
45 a 49 años	3.640.664	1.835.513	1.805.151	3.067.035	1.541.439	1.525.596	573.629	294.075	279.555
50 a 54 años	3.262.198	1.624.882	1.637.316	2.864.724	1.426.975	1.437.749	397.474	197.908	199.567
55 a 59 años	2.758.373	1.358.435	1.399.937	2.486.687	1.227.977	1.258.709	271.686	130.457	141.228
60 a 64 años	2.484.689	1.206.215	1.278.474	2.284.708	1.113.769	1.170.939	199.981	92.446	107.536
65 a 69 años	2.230.044	1.059.793	1.170.251	2.074.788	986.874	1.087.914	155.254	72.918	82.337
70 a 74 años	1.710.906	786.676	924.230	1.599.327	731.979	867.347	111.580	54.697	56.883
75 a 79 años	1.740.552	752.153	988.399	1.673.996	719.659	954.337	66.556	32.493	34.062
80 a 84 años	1.343.298	531.865	811.433	1.301.607	513.033	788.574	41.691	18.832	22.859
85 a 89 años	778.169	268.143	510.026	756.740	259.552	497.188	21.429	8.590	12.838
90 a 94 años	295.368	84.297	211.071	287.416	81.432	205.984	7.953	2.863	5.087
95 a 99 años	70.039	16.249	53.790	67.843	15.566	52.277	2.195	682	1.514
100 y más años	11.507	2.424	9.083	11.164	2.312	8.852	343	113	230

Las poblaciones están referidas al día 1 de cada mes.

Fuente: INE. Cifras de Población

### 2.1.11. Población residente según nacionalidad (española/extranjera), lugar de nacimiento y sexo.

	Julio 2012			España			Extranjero		
	Total	Hombres	Mujeres	TOTAL	Hombres	Mujeres	TOTAL	Hombres	Mujeres
<b>MURCIA (Región de)</b>									
<b>Total</b>	<b>1.461.256</b>	<b>736.023</b>	<b>725.233</b>	<b>1.227.335</b>	<b>607.621</b>	<b>619.714</b>	<b>233.921</b>	<b>128.403</b>	<b>105.519</b>
Española	1.239.992	612.929	627.064	1.206.591	596.725	609.866	33.401	16.204	17.198
Extranjera	221.242	123.084	98.159	20.727	10.888	9.837	200.516	112.194	88.319
Apátridas	20	10	11	18	9	10	2	1	1
<b>ESPAÑA</b>									
<b>Total</b>	<b>46.766.403</b>	<b>23.055.722</b>	<b>23.710.682</b>	<b>40.521.507</b>	<b>19.919.049</b>	<b>20.602.459</b>	<b>6.244.895</b>	<b>3.136.672</b>	<b>3.108.223</b>
Española	41.619.354	20.398.615	21.220.739	40.111.581	19.706.320	20.405.260	1.507.774	692.295	815.479
Extranjera	5.146.528	2.656.739	2.489.789	409.658	212.556	197.102	4.736.874	2.444.183	2.292.687
Apátridas	522	368	154	270	173	97	251	194	56

Las poblaciones están referidas al día 1 de cada mes.

Fuente: INE. Cifras de Población



### 2.1.12. Proyecciones de población a corto plazo, según edad.

	2012	2013	2014	2015	2016	2017	2018	2019	2020	2021	2022
<b>Total</b>	<b>1.476.344</b>	<b>1.479.536</b>	<b>1.482.413</b>	<b>1.484.941</b>	<b>1.487.117</b>	<b>1.488.946</b>	<b>1.490.441</b>	<b>1.491.629</b>	<b>1.492.540</b>	<b>1.493.213</b>	<b>1.493.684</b>
Menores de un año	17.958	17.644	17.275	16.857	16.421	15.982	15.552	15.141	14.762	14.422	14.127
De 1 año	18.712	17.885	17.575	17.211	16.796	16.365	15.932	15.506	15.100	14.725	14.389
De 2 años	19.512	18.637	17.820	17.514	17.153	16.743	16.316	15.887	15.465	15.064	14.693
De 3 años	19.094	19.430	18.567	17.758	17.457	17.099	16.693	16.271	15.846	15.428	15.031
De 4 años	18.675	19.022	19.354	18.504	17.703	17.406	17.051	16.649	16.231	15.809	15.396
De 5 años	18.378	18.610	18.953	19.280	18.441	17.648	17.355	17.004	16.605	16.190	15.773
De 6 años	18.120	18.311	18.546	18.885	19.209	18.380	17.595	17.305	16.957	16.562	16.151
De 7 años	17.979	18.061	18.249	18.486	18.821	19.142	18.323	17.546	17.259	16.913	16.521
De 8 años	17.639	17.923	18.004	18.189	18.428	18.760	19.077	18.268	17.497	17.213	16.871
De 9 años	16.916	17.592	17.871	17.952	18.133	18.375	18.703	19.017	18.217	17.453	17.172
De 10 años	16.926	16.881	17.551	17.826	17.906	18.084	18.327	18.652	18.963	18.171	17.414
De 11 años	16.062	16.896	16.852	17.516	17.787	17.866	18.041	18.286	18.608	18.916	18.132
De 12 años	15.264	16.049	16.873	16.830	17.488	17.755	17.833	18.006	18.252	18.571	18.876
De 13 años	15.362	15.266	16.043	16.857	16.815	17.468	17.731	17.809	17.979	18.227	18.543
De 14 años	15.300	15.366	15.276	16.044	16.848	16.807	17.454	17.714	17.791	17.959	18.209
De 15 años	15.191	15.310	15.376	15.291	16.051	16.845	16.805	17.447	17.703	17.780	17.946
De 16 años	15.313	15.209	15.324	15.391	15.312	16.063	16.847	16.809	17.445	17.697	17.774
De 17 años	15.451	15.330	15.227	15.340	15.408	15.335	16.076	16.850	16.813	17.444	17.692
De 18 años	15.686	15.466	15.345	15.245	15.354	15.422	15.356	16.087	16.850	16.815	17.439
De 19 años	16.068	15.699	15.481	15.361	15.263	15.370	15.438	15.380	16.099	16.849	16.816
De 20 años	16.535	16.073	15.708	15.493	15.374	15.279	15.382	15.452	15.402	16.109	16.845
De 21 años	16.867	16.521	16.066	15.706	15.494	15.377	15.284	15.384	15.454	15.413	16.106
De 22 años	17.186	16.837	16.494	16.047	15.692	15.484	15.368	15.279	15.376	15.446	15.415
De 23 años	17.763	17.139	16.794	16.455	16.017	15.669	15.465	15.351	15.266	15.358	15.430
De 24 años	18.378	17.694	17.079	16.740	16.407	15.978	15.637	15.437	15.325	15.243	15.332
De 25 años	19.073	18.288	17.615	17.012	16.679	16.351	15.932	15.598	15.402	15.293	15.215
De 26 años	19.942	18.962	18.193	17.533	16.941	16.615	16.293	15.884	15.558	15.367	15.259
De 27 años	21.040	19.807	18.849	18.098	17.452	16.873	16.553	16.237	15.839	15.520	15.334
De 28 años	22.554	20.879	19.676	18.741	18.007	17.374	16.807	16.495	16.185	15.797	15.487
De 29 años	23.942	22.361	20.728	19.554	18.642	17.925	17.305	16.751	16.446	16.142	15.765

### 2.1.12. Proyecciones de población a corto plazo, según edad.

	2012	2013	2014	2015	2016	2017	2018	2019	2020	2021	2022
De 30 años	25.226	23.721	22.179	20.587	19.441	18.551	17.851	17.245	16.703	16.406	16.108
De 31 años	26.513	24.985	23.513	22.008	20.455	19.336	18.467	17.784	17.191	16.662	16.371
De 32 años	27.274	26.254	24.760	23.320	21.850	20.335	19.242	18.394	17.728	17.147	16.630
De 33 años	27.857	27.019	26.015	24.554	23.144	21.708	20.229	19.161	18.333	17.681	17.112
De 34 años	27.970	27.608	26.783	25.794	24.363	22.982	21.578	20.132	19.088	18.278	17.641
De 35 años	28.015	27.738	27.377	26.563	25.589	24.187	22.834	21.459	20.044	19.023	18.230
De 36 años	27.608	27.802	27.524	27.164	26.361	25.401	24.026	22.699	21.351	19.966	18.965
De 37 años	27.169	27.418	27.605	27.327	26.968	26.177	25.231	23.882	22.578	21.257	19.899
De 38 años	26.648	26.995	27.239	27.420	27.143	26.786	26.005	25.073	23.748	22.467	21.170
De 39 años	26.094	26.490	26.832	27.069	27.246	26.969	26.614	25.844	24.923	23.621	22.361
De 40 años	25.510	25.949	26.340	26.677	26.909	27.081	26.805	26.453	25.692	24.784	23.501
De 41 años	25.159	25.376	25.809	26.195	26.527	26.755	26.923	26.648	26.299	25.548	24.651
De 42 años	24.757	25.029	25.244	25.671	26.052	26.380	26.605	26.769	26.496	26.149	25.407
De 43 años	24.492	24.633	24.900	25.114	25.536	25.912	26.237	26.458	26.619	26.348	26.004
De 44 años	23.907	24.368	24.511	24.773	24.986	25.403	25.776	26.097	26.314	26.473	26.204
De 45 años	23.518	23.790	24.246	24.388	24.648	24.859	25.271	25.640	25.958	26.173	26.329
De 46 años	22.993	23.406	23.675	24.125	24.268	24.524	24.734	25.142	25.507	25.822	26.034
De 47 años	22.203	22.888	23.297	23.561	24.007	24.150	24.403	24.612	25.016	25.378	25.690
De 48 años	21.352	22.106	22.782	23.187	23.448	23.890	24.033	24.283	24.492	24.891	25.251
De 49 años	20.715	21.262	22.008	22.677	23.078	23.336	23.773	23.917	24.164	24.372	24.768
De 50 años	19.956	20.629	21.172	21.910	22.571	22.968	23.223	23.656	23.800	24.045	24.252
De 51 años	19.293	19.873	20.541	21.079	21.810	22.463	22.857	23.109	23.538	23.682	23.925
De 52 años	18.879	19.213	19.788	20.451	20.985	21.708	22.355	22.745	22.994	23.419	23.564
De 53 años	18.067	18.797	19.130	19.700	20.358	20.887	21.603	22.243	22.630	22.877	23.298
De 54 años	17.163	17.989	18.713	19.045	19.610	20.262	20.788	21.497	22.130	22.514	22.758
De 55 años	16.273	17.087	17.907	18.625	18.955	19.515	20.163	20.684	21.387	22.014	22.394
De 56 años	15.518	16.201	17.009	17.823	18.534	18.863	19.419	20.062	20.580	21.276	21.896
De 57 años	14.714	15.448	16.127	16.928	17.736	18.441	18.769	19.321	19.959	20.473	21.162
De 58 años	14.317	14.649	15.377	16.050	16.846	17.647	18.346	18.674	19.221	19.854	20.365
De 59 años	13.822	14.252	14.582	15.304	15.972	16.761	17.556	18.250	18.577	19.119	19.749
De 60 años	13.518	13.755	14.183	14.511	15.227	15.890	16.673	17.462	18.150	18.476	19.014

### 2.1.12. Proyecciones de población a corto plazo, según edad.

	2012	2013	2014	2015	2016	2017	2018	2019	2020	2021	2022
De 61 años	13.394	13.450	13.686	14.111	14.439	15.148	15.806	16.583	17.366	18.047	18.373
De 62 años	12.989	13.329	13.386	13.621	14.045	14.371	15.075	15.728	16.500	17.277	17.953
De 63 años	12.694	12.921	13.260	13.319	13.553	13.975	14.300	14.998	15.647	16.413	17.185
De 64 años	12.637	12.623	12.850	13.188	13.249	13.483	13.903	14.228	14.920	15.566	16.326
De 65 años	12.307	12.557	12.546	12.774	13.111	13.174	13.408	13.826	14.150	14.838	15.479
De 66 años	11.688	12.221	12.472	12.466	12.694	13.031	13.096	13.330	13.747	14.071	14.754
De 67 años	11.086	11.597	12.129	12.381	12.379	12.608	12.945	13.013	13.247	13.663	13.988
De 68 años	10.506	10.990	11.500	12.029	12.283	12.285	12.515	12.852	12.922	13.157	13.573
De 69 años	10.318	10.402	10.885	11.392	11.919	12.174	12.181	12.411	12.749	12.822	13.057
De 70 años	9.588	10.198	10.284	10.765	11.270	11.793	12.050	12.061	12.293	12.631	12.707
De 71 años	9.368	9.465	10.071	10.159	10.638	11.140	11.661	11.919	11.936	12.169	12.507
De 72 años	9.368	9.223	9.324	9.924	10.015	10.492	10.991	11.509	11.768	11.790	12.025
De 73 años	9.498	9.203	9.066	9.170	9.765	9.859	10.333	10.828	11.343	11.604	11.630
De 74 años	9.027	9.307	9.024	8.895	9.003	9.591	9.688	10.159	10.649	11.160	11.421
De 75 años	9.294	8.817	9.097	8.825	8.705	8.816	9.398	9.497	9.963	10.449	10.955
De 76 años	9.131	9.048	8.591	8.869	8.610	8.499	8.614	9.187	9.289	9.751	10.231
De 77 años	8.910	8.858	8.784	8.348	8.625	8.378	8.277	8.395	8.959	9.063	9.520
De 78 años	8.528	8.607	8.564	8.499	8.085	8.360	8.127	8.035	8.157	8.711	8.818
De 79 años	8.251	8.201	8.285	8.251	8.196	7.804	8.077	7.859	7.777	7.902	8.445
De 80 años	7.782	7.891	7.852	7.941	7.918	7.872	7.504	7.774	7.570	7.499	7.627
De 81 años	7.251	7.395	7.507	7.478	7.572	7.558	7.522	7.178	7.444	7.257	7.196
De 82 años	6.617	6.842	6.988	7.102	7.084	7.182	7.177	7.151	6.832	7.094	6.922
De 83 años	6.075	6.192	6.412	6.557	6.672	6.665	6.766	6.770	6.753	6.460	6.716
De 84 años	5.397	5.636	5.753	5.967	6.111	6.226	6.228	6.332	6.344	6.336	6.070
De 85 años	4.830	4.956	5.183	5.300	5.505	5.647	5.762	5.772	5.878	5.898	5.898
De 86 años	4.120	4.383	4.506	4.720	4.834	5.030	5.168	5.282	5.300	5.406	5.432
De 87 años	3.604	3.690	3.932	4.051	4.251	4.362	4.548	4.681	4.792	4.817	4.922
De 88 años	3.001	3.184	3.266	3.487	3.600	3.786	3.892	4.066	4.194	4.301	4.332
De 89 años	2.430	2.613	2.777	2.856	3.055	3.162	3.331	3.433	3.594	3.715	3.817
De 90 años	1.904	2.078	2.239	2.386	2.460	2.637	2.736	2.889	2.984	3.131	3.244
De 91 años	1.488	1.595	1.745	1.884	2.012	2.079	2.235	2.324	2.460	2.547	2.679

### 2.1.12. Proyecciones de población a corto plazo, según edad.

	2012	2013	2014	2015	2016	2017	2018	2019	2020	2021	2022
De 92 años	1.098	1.220	1.311	1.437	1.555	1.666	1.725	1.858	1.937	2.055	2.133
De 93 años	805	881	981	1.056	1.160	1.258	1.350	1.401	1.512	1.580	1.680
De 94 años	598	633	695	775	836	920	999	1.074	1.117	1.208	1.265
De 95 años	437	461	489	537	600	649	715	778	838	873	946
De 96 años	312	331	350	372	410	458	496	548	597	645	673
De 97 años	221	231	246	260	278	306	343	373	412	450	487
De 98 años	157	159	167	178	189	203	224	252	274	304	333
De 99 años	105	110	112	118	126	135	145	161	181	198	220
De 100 y más años	144	157	168	175	184	194	206	220	238	263	289

*Población a 1 de enero del año correspondiente*

*Los cálculos se han realizado para la población residente.*

**Fuente: INE. Proyecciones de población a corto plazo**

### 2.1.13 Evolución de los indicadores de estructura demográfica.

Porcentajes

	2004	2005	2006	2007	2008	2009	2010	2011	2012
<b>ESTRUCTURA POR EDAD</b>									
Menores de 20 años	23,38	23,07	22,95	22,97	22,98	23,08	23,15	23,10	23,03
Entre 20 y 64 años	62,53	63,17	63,25	63,28	63,41	63,27	63,09	62,85	62,67
De 65 y más años	14,09	13,75	13,80	13,75	13,61	13,65	13,76	14,05	14,30
<b>ÍNDICE DE VEJEZ</b>									
De 65 y más años/menores de 20 años	60,28	59,60	60,11	59,86	59,19	59,13	59,46	60,83	62,08
<b>ÍNDICE DE DEPENDENCIA</b>									
<b>Juvenil</b>									
< de 20 años/Población entre 20 y 64 años	37,39	36,52	36,28	36,30	36,25	36,49	36,69	36,75	36,74
<b>Anciana</b>									
>= de 65 años/Población entre 20 y 64 años	22,54	21,77	21,81	21,73	21,46	21,58	21,82	22,36	22,81
<b>Total</b>									
< de 20 años + >= de 65 años/ Población entre 20 y 64 años	59,92	58,29	58,09	58,03	57,70	58,06	58,51	59,11	59,55
<b>MUJERES EN EDAD FÉRTIL</b>									
Mujeres de 15 a 49 años/Total Mujeres	52,99	53,02	52,92	52,79	52,61	52,13	51,52	50,92	50,34
<b>RAZÓN DE MASCULINIDAD</b>									
Hombres/Mujeres	101,47	102,78	103,53	102,99	102,83	102,34	102,11	101,80	101,50

Fuente: CREM. Indicadores Demográficos

### 2.1.14. Evolución de la esperanza de vida al nacimiento según sexo.

	MURCIA (Región de)			ESPAÑA		
	TOTAL	Hombres	Mujeres	TOTAL	Hombres	Mujeres
1991	76,50	73,39	79,60	77,08	73,50	80,67
1992	77,06	73,78	80,35	77,52	73,90	81,16
1993	77,43	74,23	80,65	77,65	74,09	81,22
1994	77,57	74,22	80,96	78,02	74,45	81,58
1995	77,98	74,86	81,10	78,09	74,51	81,70
1996	77,96	74,84	81,07	78,22	74,62	81,84
1997	77,95	74,69	81,26	78,71	75,24	82,17
1998	78,11	74,87	81,40	78,81	75,37	82,26
1999	77,82	74,72	80,97	78,84	75,41	82,29
2000	78,38	75,20	81,60	79,34	75,94	82,73
2001	78,96	75,64	82,35	79,69	76,30	83,07
2002	78,97	75,92	82,05	79,77	76,38	83,14
2003	79,10	76,20	82,04	79,71	76,42	82,99
2004	79,54	76,51	82,61	80,29	76,98	83,58
2005	79,70	76,62	82,88	80,28	77,02	83,54
2006	80,26	77,26	83,33	80,95	77,71	84,16
2007	80,32	77,30	83,42	80,97	77,79	84,14
2008	80,43	77,83	83,05	81,30	78,23	84,34
2009	80,92	78,23	83,63	81,67	78,63	84,66
2010	81,63	78,97	84,29	82,09	79,06	85,05
2011	81,73	78,99	84,48	82,27	79,32	85,16
2012	81,73	78,89	84,62	82,29	79,38	85,13

Tales indicadores se calculan a partir de los resultados definitivos y provisionales de las estadísticas del Movimiento Natural de la Población, así como de las cifras poblacionales de referencia (proporcionadas por las Estimaciones Intercensales de Población, hasta el año 2011, y por Cifras de Población, desde el año 2012).

**Fuente:** INE. Indicadores demográficos básicos

### 2.1.15. Hogares según régimen de tenencia y tamaño del hogar.

	2011						
	TOTAL	1 persona	2 personas	3 personas	4 personas	5 personas	6 o más personas
<b>MURCIA (Región de)</b>							
<b>TOTAL</b>	<b>515.367</b>	<b>95.106</b>	<b>143.030</b>	<b>110.178</b>	<b>113.858</b>	<b>36.370</b>	<b>16.825</b>
Propia, por compra, totalmente pagada	191.466	38.280	65.757	37.701	36.070	10.089	3.569
Propia, por compra, con pagos pendientes (hipotecas)	186.309	26.448	41.521	44.804	51.590	15.556	6.390
Propia por herencia o donación	38.725	9.379	10.706	7.540	7.555	2.668	877
Alquilada	62.070	11.646	15.304	12.406	11.639	5.959	5.115
Cedida gratis o a bajo precio (por otro hogar, pagada por la empresa...)	12.335	3.655	3.420	2.064	2.250	787	159
Otra forma	24.463	5.699	6.323	5.663	4.754	1.310	715
<b>ESPAÑA</b>							
<b>TOTAL</b>	<b>18.083.692</b>	<b>4.193.319</b>	<b>5.441.840</b>	<b>3.916.574</b>	<b>3.353.076</b>	<b>857.861</b>	<b>321.022</b>
Propia, por compra, totalmente pagada	7.026.578	1.706.872	2.503.625	1.398.769	1.086.304	250.305	80.703
Propia, por compra, con pagos pendientes (hipotecas)	5.940.928	1.083.574	1.453.785	1.495.139	1.491.833	321.823	94.774
Propia por herencia o donación	1.307.481	395.549	394.640	243.023	186.728	61.969	25.573
Alquilada	2.438.574	615.569	713.828	489.914	366.495	159.516	93.251
Cedida gratis o a bajo precio (por otro hogar, pagada por la empresa...)	430.516	147.768	112.321	78.412	68.549	17.193	6.273
Otra forma	939.614	243.988	263.640	211.316	153.167	47.054	20.448

*Debido a la metodología empleada para el cálculo de las cifras de población censal, los resultados incluyen cifras con decimales que en la visualización web no se muestran; por este motivo se pueden encontrar discrepancias entre las diferentes desagregaciones que se ofrecen (territorial, etc) y su correspondiente total.*

**Fuente: INE. Censo de Población y Viviendas 2011**

### 2.1.16. Núcleos familiares según tamaño y tipo de núcleo.

	2011				
	TOTAL	Pareja sin hijos	Pareja con hijos	Padre con hijos	Madre con hijos
<b>MURCIA (Región de)</b>					
<b>TOTAL</b>	<b>416.091</b>	<b>116.774</b>	<b>235.057</b>	<b>13.619</b>	<b>50.640</b>
2 personas	158.823	116.774		9.286	32.764
3 personas	114.719		96.656	3.608	14.455
4 personas	108.829		105.383	644	2.802
5 personas	26.397		25.810		512
6 o más personas	7.322		7.208		108
<b>ESPAÑA</b>					
<b>TOTAL</b>	<b>13.694.252</b>	<b>4.413.304</b>	<b>7.060.230</b>	<b>463.955</b>	<b>1.756.763</b>
2 personas	5.939.070	4.413.304		319.754	1.206.011
3 personas	3.941.329		3.358.830	121.120	461.379
4 personas	3.164.890		3.070.214	19.254	75.422
5 personas	545.508		531.105	3.053	11.350
6 o más personas	103.455		100.081	774	2.601

*Debido a la metodología empleada para el cálculo de las cifras de población censal, los resultados incluyen cifras con decimales que en la visualización web no se muestran; por este motivo se pueden encontrar discrepancias entre las diferentes desagregaciones que se ofrecen (territorial, etc) y su correspondiente total.*

**Fuente: INE. Censo de Población y Viviendas 2011**



### 2.2.1. Evolución del número de nacimientos según sexo.

	TOTAL	Hombres	Mujeres
1985	14.546	7.511	7.035
1986	13.958	7.284	6.674
1987	13.996	7.221	6.775
1988	13.979	7.284	6.695
1989	13.992	7.297	6.695
1990	13.869	7.121	6.748
1991	13.790	7.007	6.783
1992	13.770	7.163	6.607
1993	13.350	6.977	6.373
1994	12.494	6.485	6.009
1995	12.570	6.473	6.097
1996	12.649	6.555	6.094
1997	12.980	6.661	6.319
1998	12.790	6.582	6.208
1999	13.099	6.710	6.389
2000	14.195	7.293	6.902
2001	14.991	7.649	7.342
2002	15.490	8.002	7.488
2003	16.446	8.553	7.893
2004	16.674	8.648	8.026
2005	17.330	9.005	8.325
2006	18.082	9.381	8.701
2007	18.601	9.582	9.019
2008	19.386	9.948	9.438
2009	18.571	9.574	8.997
2010	18.025	9.315	8.710
2011	17.408	9.005	8.403
2012	16.682	8.681	8.001

*Según lugar de nacimiento de la madre.*

**Fuente: CREM. Movimiento Natural de la Población**

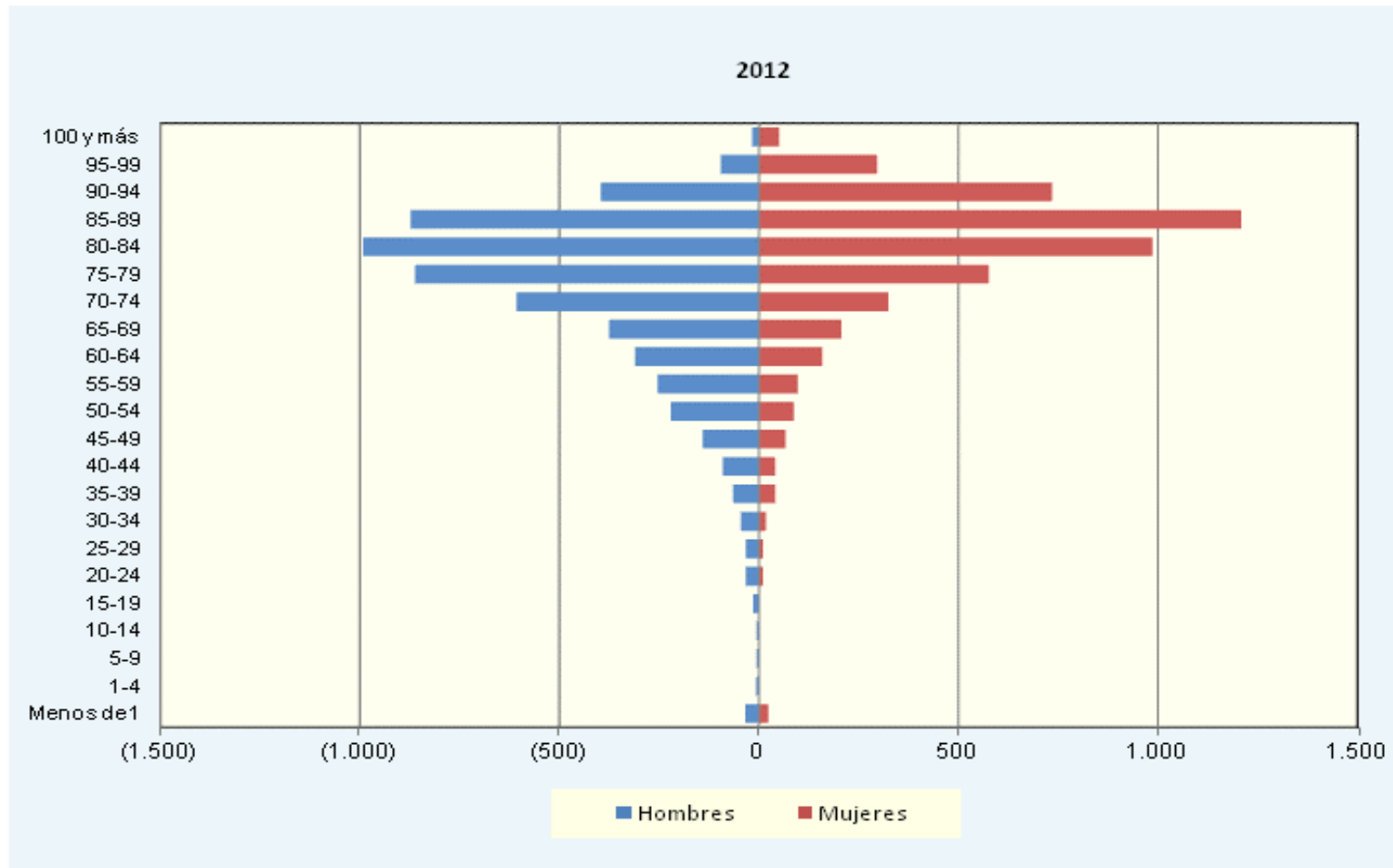
### 2.2.2. Evolución de las defunciones totales y de menores de un año según sexo.

	Total			Menores de un año		
	TOTAL	Hombres	Mujeres	TOTAL	Hombres	Mujeres
1985	7.955	4.065	3.890	132	81	51
1986	7.779	4.074	3.705	109	68	41
1987	7.576	3.904	3.672	100	60	40
1988	7.841	4.085	3.756	106	53	53
1989	8.408	4.420	3.988	119	67	52
1990	8.552	4.542	4.010	95	53	42
1991	8.480	4.416	4.064	126	67	59
1992	8.264	4.349	3.915	127	76	51
1993	8.482	4.474	4.008	79	43	36
1994	8.493	4.514	3.979	91	57	34
1995	8.413	4.400	4.013	62	33	29
1996	8.582	4.508	4.074	98	61	37
1997	8.863	4.738	4.125	80	42	38
1998	9.057	4.835	4.222	75	41	34
1999	9.690	5.018	4.672	96	57	39
2000	9.204	4.860	4.344	97	57	40
2001	9.140	4.900	4.240	81	48	33
2002	9.444	4.951	4.493	96	56	40
2003	9.704	5.021	4.683	98	56	42
2004	9.593	5.059	4.534	89	57	32
2005	9.942	5.241	4.701	86	53	33
2006	9.711	5.162	4.549	75	44	31
2007	10.072	5.421	4.651	72	40	32
2008	10.399	5.397	5.002	66	35	31
2009	10.331	5.442	4.889	67	34	33
2010	9.977	5.214	4.763	57	28	29
2011	10.197	5.353	4.844	57	33	24
2012	10.680	5.621	5.059	80	44	36

*Defunciones de residentes en Murcia.*

**Fuente: CREM. Movimiento Natural de la Población**

### G-2.3. Gráfico de la pirámide de defunciones.



**Fuente:** CREM. *Movimiento Natural de la Población*

### 2.2.3. Evolución de los matrimonios

	MURCIA (Región de)
1985	5.931
1986	6.435
1987	6.648
1988	6.728
1989	6.840
1990	6.688
1991	6.434
1992	6.372
1993	5.830
1994	5.893
1995	6.040
1996	5.928
1997	6.206
1998	6.419
1999	6.663
2000	6.949
2001	6.544
2002	6.687
2003	6.829
2004	6.650
2005	6.676
2006	6.486
2007	6.651
2008	5.770
2009	5.136
2010	5.007
2011	4.661
2012	4.867

*Son matrimonios de diferente sexo según futura residencia.*

**Fuente: CREM. Movimiento Natural de la Población**

#### 2.2.4. Evolución del crecimiento vegetativo

	MURCIA (Región de)
1985	6.591
1986	6.179
1987	6.420
1988	6.138
1989	5.584
1990	5.317
1991	5.310
1992	5.506
1993	4.868
1994	4.001
1995	4.157
1996	4.067
1997	4.117
1998	3.733
1999	3.409
2000	4.991
2001	5.851
2002	6.046
2003	6.742
2004	7.081
2005	7.388
2006	8.371
2007	8.529
2008	8.987
2009	8.240
2010	8.048
2011	7.211
2012	6.002

*Corresponde a la diferencia entre nacimientos y defunciones de residentes en la Región de Murcia.*

**Fuente: CREM. Movimiento Natural de la Población**

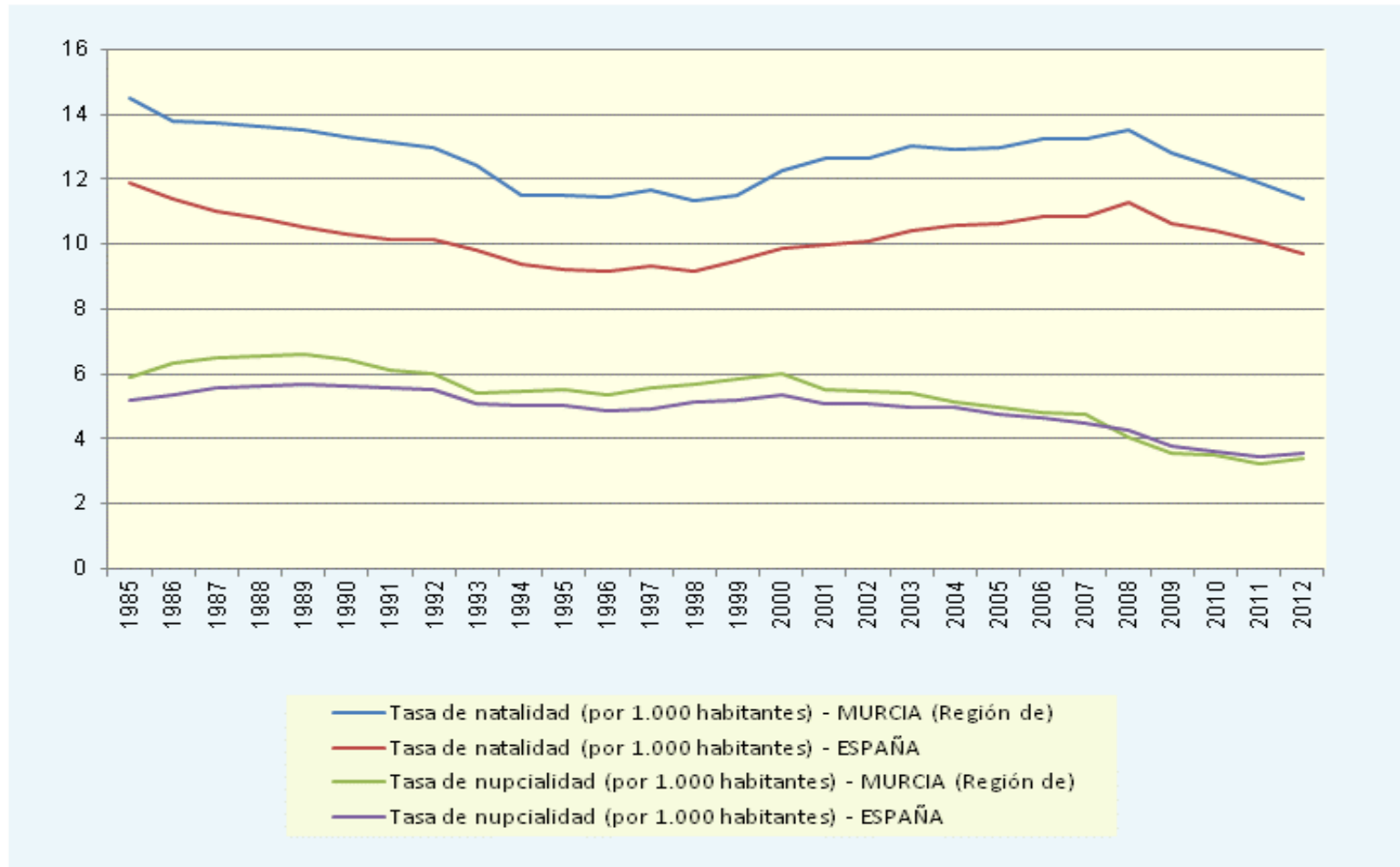
### 2.2.5. Evolución de las tasas de nupcialidad, natalidad, mortalidad y mortalidad infantil.

	2004	2005	2006	2007	2008	2009	2010	2011	2012
<b>MURCIA (Región de)</b>									
Tasa de natalidad (por 1.000 habitantes)	12,91	12,98	13,23	13,24	13,54	12,82	12,38	11,91	11,42
Tasa de mortalidad (por 1.000 habitantes)	7,48	7,54	7,19	7,23	7,27	7,11	6,81	6,98	7,31
Tasa de mortalidad infantil (por mil nacidos vivos)	5,40	4,96	4,15	3,87	3,40	3,61	3,16	3,27	4,80
Tasa de nupcialidad (por 1.000 habitantes)	5,18	5,07	4,79	4,78	4,07	3,58	3,49	3,24	3,39
Indicador coyuntural de fecundidad (ICF)	1,56	1,58	1,63	1,64	1,69	1,62	1,59	1,56	1,53
<b>ESPAÑA</b>									
Tasa de natalidad (por 1.000 habitantes)	10,57	10,65	10,85	10,86	11,28	10,65	10,42	10,07	9,69
Tasa de mortalidad (por 1.000 habitantes)	8,62	8,82	8,33	8,47	8,36	8,26	8,17	8,26	8,58
Tasa de mortalidad infantil (por mil nacidos vivos)	3,95	3,72	3,49	3,43	3,31	3,20	3,16	3,14	3,06
Tasa de nupcialidad (por 1.000 habitantes)	5,00	4,76	4,64	4,48	4,25	3,78	3,62	3,46	3,56
Indicador coyuntural de fecundidad (ICF)	1,32	1,33	1,36	1,38	1,44	1,38	1,37	1,34	1,32

*Tales indicadores se calculan a partir de los resultados definitivos y provisionales de las estadísticas del Movimiento Natural de la Población, así como de las cifras poblacionales de referencia (proporcionadas por las Estimaciones Intercensales de Población, hasta el año 2011, y por Cifras de Población, desde el año 2012).*

**Fuente: INE. Indicadores Demográficos Básicos**

### G-2.4. Gráfico de la evolución de la natalidad y nupcialidad.



Fuente: INE. Indicadores Demográficos Básicos

### 2.2.6. Evolución de los partos según multiplicidad.

	TOTAL	SENCILLOS	DOBLES	TRIPLES	CUÁDRUPLES O MÁS
1975	18.480	18.294	185	1	0
1981	16.735	16.620	114	1	0
1986	13.926	13.811	114	1	0
1987	13.942	13.827	110	4	1
1988	13.976	13.892	83	1	0
1989	13.900	13.758	137	3	2
1990	13.826	13.712	108	6	0
1991	13.718	13.583	128	7	0
1992	13.688	13.549	135	2	2
1993	13.257	13.120	132	4	1
1994	12.407	12.271	131	5	0
1995	12.485	12.352	129	2	2
1996	12.526	12.363	153	10	0
1997	12.850	12.669	174	6	1
1998	12.662	12.482	173	7	0
1999	12.946	12.727	216	3	0
2000	13.982	13.726	253	3	0
2001	14.773	14.510	254	9	0
2002	15.230	14.940	278	12	0
2003	16.242	15.980	258	4	0
2004	16.429	16.130	293	6	0
2005	17.044	16.708	329	7	0
2006	17.846	17.538	303	5	0
2007	18.342	18.016	320	6	0
2008	19.097	18.747	349	1	0
2009	18.249	17.869	370	10	0
2010	17.703	17.335	362	6	0
2011	17.159	16.850	302	7	0
2012	16.438	16.136	298	4	0

Fuente: CREM. Movimiento Natural de la Población



### 2.2.7. Evolución de los nacidos vivos según estado civil de la madre.

	TOTAL	Casadas	No casadas
1996	12.649	11.554	1.095
1997	12.980	11.598	1.382
1998	12.790	11.347	1.443
1999	13.099	11.220	1.879
2000	14.195	11.685	2.510
2001	14.991	11.982	3.009
2002	15.490	12.110	3.380
2003	16.446	12.587	3.859
2004	16.674	12.702	3.972
2005	17.330	13.066	4.264
2006	18.082	13.408	4.674
2007	18.601	13.317	5.284
2008	19.386	13.697	5.689
2009	18.571	13.275	5.296
2010	18.025	12.768	5.257
2011	17.408	12.069	5.339
2012	16.682	11.277	5.405

*Fuente: CREM. Movimiento Natural de la Población*

### 2.2.8. Evolución de los nacidos vivos según edad de la madre.

	TOTAL	Menores de 20 años	De 20 a 24 años	De 25 a 29 años	De 30 a 34 años	De 35 a 39 años	De 40 y más años
<b>1996</b>	12.649	593	1.632	4.415	4.274	1.488	247
<b>1997</b>	12.980	615	1.646	4.244	4.559	1.648	268
<b>1998</b>	12.790	590	1.609	4.003	4.598	1.698	292
<b>1999</b>	13.099	602	1.713	3.880	4.703	1.872	329
<b>2000</b>	14.195	610	1.828	4.272	5.057	2.082	346
<b>2001</b>	14.991	739	2.029	4.262	5.259	2.323	379
<b>2002</b>	15.490	637	2.204	4.357	5.406	2.461	425
<b>2003</b>	16.446	749	2.283	4.497	5.814	2.653	450
<b>2004</b>	16.674	695	2.196	4.483	5.991	2.819	490
<b>2005</b>	17.330	745	2.223	4.584	6.172	3.059	547
<b>2006</b>	18.082	729	2.248	4.627	6.636	3.231	611
<b>2007</b>	18.601	859	2.309	4.866	6.434	3.472	661
<b>2008</b>	19.386	815	2.428	4.897	6.775	3.723	748
<b>2009</b>	18.571	736	2.123	4.547	6.713	3.701	751
<b>2010</b>	18.025	617	1.979	4.134	6.587	3.903	805
<b>2011</b>	17.408	587	1.802	3.909	6.311	3.960	839
<b>2012</b>	16.682	524	1.744	3.457	6.029	4.045	883

*Fuente: CREM. Movimiento Natural de la Población*

### 2.2.9. Evolución de los nacidos vivos según orden de nacimiento.

	TOTAL	1º	2º	3º	4º	5º	6º y más
<b>1996</b>	12.649	5.604	4.796	1.592	387	140	130
<b>1997</b>	12.980	5.791	4.975	1.512	420	150	132
<b>1998</b>	12.790	5.871	4.831	1.411	392	150	135
<b>1999</b>	13.099	6.133	4.807	1.512	370	142	135
<b>2000</b>	14.195	6.939	5.085	1.514	347	158	152
<b>2001</b>	14.991	7.273	5.429	1.568	444	139	138
<b>2002</b>	15.490	7.638	5.604	1.583	366	160	139
<b>2003</b>	16.446	8.148	5.876	1.739	372	143	168
<b>2004</b>	16.674	8.147	6.091	1.733	415	151	137
<b>2005</b>	17.330	8.435	6.378	1.770	433	170	144
<b>2006</b>	18.082	8.655	6.786	1.890	479	146	126
<b>2007</b>	18.601	8.972	6.742	2.003	549	200	135
<b>2008</b>	19.386	9.112	7.354	2.012	571	205	132
<b>2009</b>	18.571	8.782	6.845	2.031	580	180	153
<b>2010</b>	18.025	8.249	6.974	1.921	566	183	132
<b>2011</b>	17.408	7.713	6.819	2.018	542	162	154
<b>2012</b>	16.682	7.636	6.503	1.797	450	158	138

*Fuente: CREM. Movimiento Natural de la Población*

### 2.2.10. Evolución de los matrimonios de diferente sexo con futura residencia en la Región de Murcia según forma de celebración.

	TOTAL	Según la religión católica	Según otra religión	Exclusivamente civil
1986	6.435	5.659	22	754
1987	6.648	5.745	11	892
1988	6.728	5.662	22	1.044
1989	6.840	5.821		1.019
1990	6.688	5.649	1	1.038
1991	6.434	5.383		1.051
1992	6.372	5.312	1	1.059
1993	5.830	4.805	2	1.023
1994	5.893	4.894	15	984
1995	6.040	5.057	8	975
1996	5.928	4.972	16	940
1997	6.206	5.143	19	1.044
1998	6.419	5.325	21	1.073
1999	6.663	5.513	22	1.128
2000	6.949	5.777	13	1.159
2001	6.544	5.249	13	1.282
2002	6.687	5.282	17	1.388
2003	6.829	5.264	13	1.552
2004	6.650	4.944	15	1.691
2005	6.676	4.849	15	1.812
2006	6.486	4.590	14	1.882
2007	6.651	4.521	31	2.099
2008	5.770	3.754	26	1.990
2009	5.136	2.995	27	2.114
2010	5.007	2.693	29	2.285
2011	4.661	2.365	29	2.267
2012	4.867	2.335	25	2.507

Fuente: CREM. Movimiento Natural de la Población

### 2.2.11. Evolución de los matrimonios con futura residencia en la Región de Murcia según clase de matrimonio.

	2005	2006	2007	2008	2009	2010	2011	2012
<b>TOTAL</b>	<b>6.691</b>	<b>6.551</b>	<b>6.720</b>	<b>5.829</b>	<b>5.198</b>	<b>5.092</b>	<b>4.732</b>	<b>4.957</b>
Matrimonios de diferente sexo	6.676	6.486	6.651	5.770	5.136	5.007	4.661	4.867
Matrimonios de igual sexo	15	65	69	59	62	85	71	90
Matrimonios entre hombres	11	41	47	42	38	45	34	44
Matrimonios entre mujeres	4	24	22	17	24	40	37	46

*Fuente: CREM. Movimiento Natural de la Población*

### 2.2.12. Evolución de los matrimonios de diferente sexo con futura residencia en la Región de Murcia, según estado civil anterior de cada cónyuge.

	TOTAL	Hombres			Mujeres		
		Solteros	Viudos	Divorciados	Solteras	Viudas	Divorciadas
1986	6.435	6.221	87	127	6.335	41	59
1987	6.648	6.407	107	134	6.519	44	85
1988	6.728	6.493	83	152	6.582	47	99
1989	6.840	6.608	88	144	6.702	36	102
1990	6.688	6.476	67	145	6.555	27	106
1991	6.434	6.157	83	194	6.279	38	117
1992	6.372	6.103	73	196	6.212	28	132
1993	5.830	5.570	55	205	5.655	31	144
1994	5.893	5.627	65	201	5.725	26	142
1995	6.040	5.783	59	198	5.843	31	166
1996	5.928	5.636	50	242	5.709	31	188
1997	6.206	5.891	64	251	5.959	31	216
1998	6.419	6.117	44	258	6.183	32	204
1999	6.663	6.319	54	290	6.421	21	221
2000	6.949	6.586	56	307	6.696	23	230
2001	6.544	6.157	52	335	6.283	20	241
2002	6.687	6.262	59	366	6.362	31	294
2003	6.829	6.423	58	348	6.528	22	279
2004	6.650	6.158	65	427	6.281	30	339
2005	6.676	6.155	57	464	6.237	32	407
2006	6.486	5.932	46	508	6.018	34	434
2007	6.651	6.040	75	536	6.144	24	483
2008	5.770	5.198	33	539	5.255	25	490
2009	5.136	4.501	49	586	4.579	26	531
2010	5.007	4.318	51	638	4.381	30	596
2011	4.661	3.979	50	632	4.053	30	578
2012	4.867	4.187	58	622	4.251	31	585

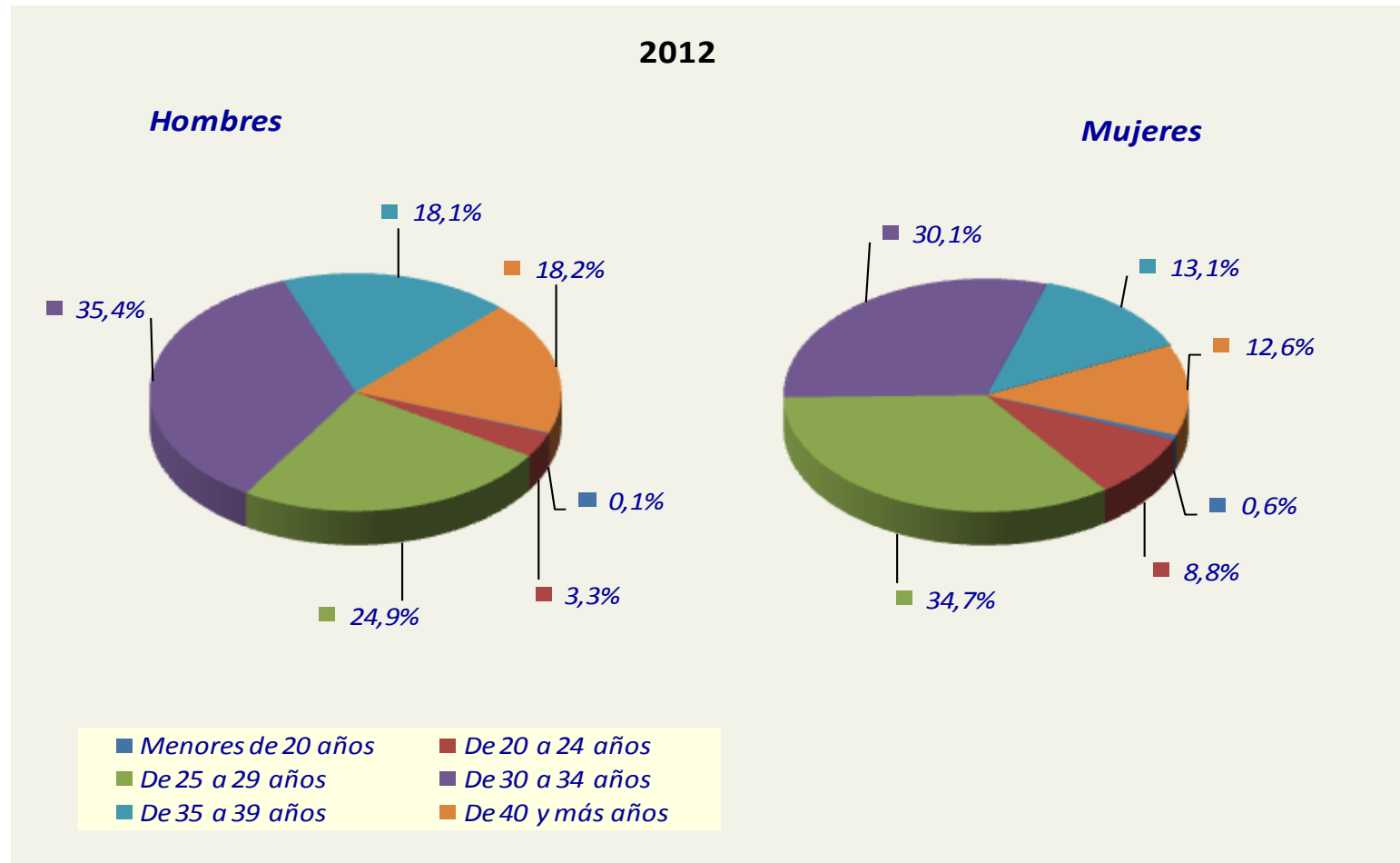
Fuente: CREM. Movimiento Natural de la Población

### 2.2.13. Evolución de los matrimonios de diferente sexo con futura residencia en la Región de Murcia según edad del esposo y según edad de la esposa.

	1991	1996	2001	2002	2003	2004	2005	2006	2007	2008	2009	2010	2011	2012
<b>Hombres</b>	<b>6.434</b>	<b>5.928</b>	<b>6.544</b>	<b>6.687</b>	<b>6.829</b>	<b>6.650</b>	<b>6.676</b>	<b>6.486</b>	<b>6.651</b>	<b>5.770</b>	<b>5.136</b>	<b>5.007</b>	<b>4.661</b>	<b>4.867</b>
Menores de 20 años	248	111	55	37	27	16	20	24	13	10	5	5	7	6
De 20 a 24 años	1.812	1.054	737	705	630	538	521	430	479	341	288	237	218	162
De 25 a 29 años	3.128	3.036	3.071	3.101	3.164	2.913	2.917	2.700	2.566	2.154	1.749	1.411	1.234	1.212
De 30 a 34 años	801	1.180	1.812	1.832	1.969	2.035	1.963	2.032	2.140	1.973	1.709	1.765	1.639	1.723
De 35 a 39 años	197	291	461	560	543	603	653	696	762	643	673	783	751	879
De 40 a 44 años	79	104	161	171	210	208	245	264	300	285	278	342	317	367
De 45 a 49 años	50	52	99	105	105	135	146	141	159	156	172	175	187	180
De 50 a 54 años	31	30	55	60	72	69	93	81	91	78	97	135	107	123
De 55 a 59 años	32	20	46	43	45	55	44	48	57	54	65	58	90	80
De 60 y más años	56	50	47	73	64	78	74	70	84	76	100	96	111	135
<b>Mujeres</b>	<b>6.434</b>	<b>5.928</b>	<b>6.544</b>	<b>6.687</b>	<b>6.829</b>	<b>6.650</b>	<b>6.676</b>	<b>6.486</b>	<b>6.651</b>	<b>5.770</b>	<b>5.136</b>	<b>5.007</b>	<b>4.661</b>	<b>4.867</b>
Menores de 20 años	853	439	231	168	126	111	89	95	108	56	61	49	50	31
De 20 a 24 años	2.756	1.887	1.541	1.476	1.403	1.225	1.219	1.061	1.124	846	694	532	456	429
De 25 a 29 años	2.214	2.623	3.187	3.257	3.392	3.282	3.195	3.075	2.984	2.557	2.155	1.937	1.674	1.689
De 30 a 34 años	375	685	1.096	1.210	1.262	1.308	1.415	1.472	1.498	1.464	1.330	1.381	1.360	1.466
De 35 a 39 años	102	163	270	317	376	397	405	428	518	470	439	593	565	640
De 40 a 44 años	44	53	108	108	133	158	166	181	190	193	220	242	236	279
De 45 a 49 años	33	24	55	62	64	86	102	83	118	96	122	149	164	142
De 50 a 54 años	17	24	28	47	35	49	50	50	62	48	60	72	75	108
De 55 a 59 años	15	9	17	17	18	17	17	25	28	20	31	31	51	44
De 60 y más años	25	21	11	25	20	17	18	16	21	20	24	21	30	39

Fuente: CREM. Movimiento Natural de la Población

## G-2.5. Gráfico de la edad de entrada al matrimonio.



Fuente: CREM. Movimiento Natural de la Población



## 2.2.14. Evolución de las defunciones según sexo y edad.

	2001	2002	2003	2004	2005	2006	2007	2008	2009	2010	2011	2012
<b>AMBOS SEXOS</b>	<b>9.140</b>	<b>9.444</b>	<b>9.704</b>	<b>9.593</b>	<b>9.942</b>	<b>9.711</b>	<b>10.072</b>	<b>10.399</b>	<b>10.331</b>	<b>9.977</b>	<b>10.197</b>	<b>10.680</b>
Menores de un año	81	96	98	89	86	75	72	66	67	57	57	80
De 1 a 4 años	10	24	17	22	12	15	14	11	17	10	8	13
De 5 a 9 años	5	11	4	14	13	8	6	10	7	5	5	4
De 10 a 14 años	12	15	20	10	13	6	8	10	12	8	8	6
De 15 a 19 años	47	33	33	38	38	30	44	30	23	9	16	14
De 20 a 24 años	67	66	75	57	46	50	51	37	28	34	37	21
De 25 a 29 años	78	64	91	74	80	65	59	58	53	29	36	27
De 30 a 34 años	89	80	73	96	82	81	82	78	79	59	57	52
De 35 a 39 años	120	110	86	122	106	123	106	128	88	89	101	80
De 40 a 44 años	139	141	133	116	139	146	172	181	165	121	126	116
De 45 a 49 años	155	176	182	215	196	178	203	212	193	175	197	197
De 50 a 54 años	221	222	250	219	246	251	262	258	258	300	296	281
De 55 a 59 años	289	295	309	304	302	341	312	352	287	342	338	333
De 60 a 64 años	459	435	420	410	390	405	429	486	473	486	456	449
De 65 a 69 años	770	723	690	658	631	631	598	531	609	546	566	617
De 70 a 74 años	1.104	1.121	1.152	1.082	1.124	1.047	1.066	1.077	961	892	922	859
De 75 a 79 años	1.432	1.486	1.545	1.551	1.574	1.564	1.539	1.579	1.626	1.495	1.411	1.355
De 80 a 84 años	1.466	1.699	1.721	1.808	2.005	1.923	2.067	2.105	2.061	1.952	1.946	2.102
De 85 a 89 años	1.422	1.408	1.472	1.402	1.549	1.467	1.648	1.784	1.879	1.925	2.054	2.213
De 90 a 94 años	897	917	971	947	946	933	962	992	1.077	1.020	1.108	1.382
De 95 a 99 años	246	278	313	313	319	328	333	358	319	356	385	409
De 100 y más años	31	44	49	46	45	44	39	56	49	67	67	70
<b>Hombres</b>	<b>4.900</b>	<b>4.951</b>	<b>5.021</b>	<b>5.059</b>	<b>5.241</b>	<b>5.162</b>	<b>5.421</b>	<b>5.397</b>	<b>5.442</b>	<b>5.214</b>	<b>5.353</b>	<b>5.621</b>
Menores de un año	48	56	56	57	53	44	40	35	34	28	33	44
De 1 a 4 años	5	15	6	18	10	7	6	8	7	8	6	9
De 5 a 9 años	4	8	2	8	5	6	5	4	3	3	3	1
De 10 a 14 años	8	10	10	7	8	3	6	5	7	3	6	4
De 15 a 19 años	32	25	28	22	32	24	33	15	15	6	13	9
De 20 a 24 años	55	53	61	41	36	40	40	27	21	26	29	17
De 25 a 29 años	61	47	69	52	65	49	52	47	41	21	27	25
De 30 a 34 años	70	62	58	73	60	58	61	57	54	43	41	39

### 2.2.14. Evolución de las defunciones según sexo y edad.

	2001	2002	2003	2004	2005	2006	2007	2008	2009	2010	2011	2012
De 35 a 39 años	87	78	60	88	75	89	79	93	62	57	61	54
De 40 a 44 años	95	88	82	84	109	114	117	117	114	91	86	80
De 45 a 49 años	108	118	119	149	140	132	147	149	126	113	136	137
De 50 a 54 años	164	158	189	152	168	189	186	174	183	214	210	196
De 55 a 59 años	210	203	224	218	224	240	221	242	210	232	247	258
De 60 a 64 años	326	294	284	276	280	293	302	348	335	350	302	320
De 65 a 69 años	516	514	472	462	458	423	406	355	416	387	364	451
De 70 a 74 años	705	707	705	686	732	659	668	651	600	557	602	541
De 75 a 79 años	812	834	872	849	859	889	906	902	929	863	843	809
De 80 a 84 años	687	789	813	886	974	935	1.060	1.011	1.007	994	981	1.098
De 85 a 89 años	549	527	538	538	579	573	681	739	810	784	862	946
De 90 a 94 años	291	279	278	311	286	296	303	311	369	334	390	450
De 95 a 99 años	63	74	88	71	80	90	97	91	86	88	94	115
De 100 y más años	4	12	7	11	8	9	5	16	13	12	17	18
<b>Mujeres</b>	<b>4.240</b>	<b>4.493</b>	<b>4.683</b>	<b>4.534</b>	<b>4.701</b>	<b>4.549</b>	<b>4.651</b>	<b>5.002</b>	<b>4.889</b>	<b>4.763</b>	<b>4.844</b>	<b>5.059</b>
Menores de un año	33	40	42	32	33	31	32	31	33	29	24	36
De 1 a 4 años	5	9	11	4	2	8	8	3	10	2	2	4
De 5 a 9 años	1	3	2	6	8	2	1	6	4	2	2	3
De 10 a 14 años	4	5	10	3	5	3	2	5	5	5	2	2
De 15 a 19 años	15	8	5	16	6	6	11	15	8	3	3	5
De 20 a 24 años	12	13	14	16	10	10	11	10	7	8	8	4
De 25 a 29 años	17	17	22	22	15	16	7	11	12	8	9	2
De 30 a 34 años	19	18	15	23	22	23	21	21	25	16	16	13
De 35 a 39 años	33	32	26	34	31	34	27	35	26	32	40	26
De 40 a 44 años	44	53	51	32	30	32	55	64	51	30	40	36
De 45 a 49 años	47	58	63	66	56	46	56	63	67	62	61	60
De 50 a 54 años	57	64	61	67	78	62	76	84	75	86	86	85
De 55 a 59 años	79	92	85	86	78	101	91	110	77	110	91	75
De 60 a 64 años	133	141	136	134	110	112	127	138	138	136	154	129
De 65 a 69 años	254	209	218	196	173	208	192	176	193	159	202	166
De 70 a 74 años	399	414	447	396	392	388	398	426	361	335	320	318

### 2.2.14. Evolución de las defunciones según sexo y edad.

	2001	2002	2003	2004	2005	2006	2007	2008	2009	2010	2011	2012
De 75 a 79 años	620	652	673	702	715	675	633	677	697	632	568	546
De 80 a 84 años	779	910	908	922	1.031	988	1.007	1.094	1.054	958	965	1.004
De 85 a 89 años	873	881	934	864	970	894	967	1.045	1.069	1.141	1.192	1.267
De 90 a 94 años	606	638	693	636	660	637	659	681	708	686	718	932
De 95 a 99 años	183	204	225	242	239	238	236	267	233	268	291	294
De 100 y más años	27	32	42	35	37	35	34	40	36	55	50	52

*Fuente: CREM. Movimiento Natural de la Población*

### 2.3.1. Evolución de las migraciones dentro de España.

	Migraciones dentro de la Región de Murcia	Inmigraciones de otras Comunidades Autónomas	Emigraciones a otras Comunidades Autónomas	Saldo migratorio con otras Comunidades Autónomas
1993	7.503	8.144	6.117	2.027
1994	8.112	8.762	7.340	1.422
1995	8.723	8.904	8.084	820
1996	8.081	7.226	5.994	1.232
1997	8.562	8.942	7.552	1.390
1998	10.056	10.166	8.233	1.933
1999	11.283	11.089	9.224	1.865
2000	11.825	10.981	10.280	701
2001	11.853	10.964	11.584	-620
2002	16.278	16.284	15.451	833
2003	17.650	17.105	16.914	191
2004	19.052	20.621	17.063	3.558
2005	21.335	21.906	16.511	5.395
2006	24.037	21.286	18.745	2.541
2007	24.847	22.622	23.196	-574
2008	22.828	21.243	21.104	139
2009	22.800	20.877	19.408	1.469
2010	22.581	18.765	19.396	-631
2011	22.151	18.544	19.359	-815
2012	20.968	18.368	17.884	484

Fuente: CREM. Movimientos migratorios

### 2.3.2. Evolución de la inmigración por Comunidad Autónoma de procedencia.

	2003	2004	2005	2006	2007	2008	2009	2010	2011	2012
<b>TOTAL</b>	<b>17.105</b>	<b>20.621</b>	<b>21.906</b>	<b>21.286</b>	<b>22.622</b>	<b>21.243</b>	<b>20.877</b>	<b>18.765</b>	<b>18.544</b>	<b>18.368</b>
ANDALUCÍA	3.436	4.089	4.044	4.433	4.574	4.179	3.992	3.687	4.121	3.925
ARAGÓN	316	380	396	282	398	384	472	393	357	344
ASTURIAS (Principado de)	136	200	194	201	196	186	157	177	149	190
BALEARS (Illes)	545	580	511	526	575	662	613	687	505	582
CANARIAS	426	500	510	531	580	571	600	539	529	559
CANTABRIA	60	133	178	98	125	98	131	92	122	80
CASTILLA Y LEÓN	434	587	758	685	717	555	638	684	622	595
CASTILLA-LA MANCHA	1.346	1.746	1.766	1.816	2.053	1.774	1.946	1.620	1.654	1.698
CATALUÑA	1.705	2.141	2.685	2.409	2.365	2.271	2.043	1.869	1.740	1.717
COMUNITAT VALENCIANA	4.174	5.196	5.783	5.707	6.161	6.242	6.207	5.305	5.121	5.140
EXTREMADURA	412	500	583	500	409	234	205	236	206	167
GALICIA	327	396	409	357	406	426	369	385	483	429
MADRID (Comunidad de)	3.253	3.530	3.344	3.117	3.348	3.022	2.712	2.422	2.322	2.306
NAVARRA (Comunidad Foral de)	174	200	222	160	166	194	217	202	164	188
PAÍS VASCO	153	207	294	231	275	235	304	270	232	230
RIOJA (La)	97	116	136	113	147	117	143	92	113	81
CEUTA (Ciudad Autónoma de)	41	32	26	27	38	39	40	45	38	40
MELILLA (Ciudad Autónoma de)	70	88	67	93	89	54	88	60	66	97

Fuente: CREM. Movimientos migratorios

### 2.3.3. Evolución de la emigración por Comunidad Autónoma de destino.

	2003	2004	2005	2006	2007	2008	2009	2010	2011	2012
<b>TOTAL</b>	<b>16.914</b>	<b>17.063</b>	<b>16.511</b>	<b>18.745</b>	<b>23.196</b>	<b>21.104</b>	<b>19.408</b>	<b>19.396</b>	<b>19.359</b>	<b>17.884</b>
ANDALUCÍA	2.918	3.019	2.933	2.995	3.510	3.506	3.485	4.021	3.933	3.356
ARAGÓN	308	391	309	305	450	501	321	364	371	302
ASTURIAS (Principado de)	116	122	123	141	235	216	225	190	250	140
BALEARS (Illes)	502	494	475	583	914	752	556	592	633	593
CANARIAS	457	449	441	437	470	485	476	443	491	576
CANTABRIA	77	50	59	97	104	102	118	88	87	89
CASTILLA Y LEÓN	346	435	431	497	703	624	612	569	494	503
CASTILLA-LA MANCHA	1.219	1.174	1.181	1.521	1.698	1.510	1.449	1.452	1.452	1.195
CATALUÑA	1.928	1.921	1.830	1.958	2.762	2.541	2.054	1.872	1.896	1.693
COMUNITAT VALENCIANA	5.272	5.443	5.501	6.333	7.389	6.011	5.357	5.237	5.198	5.232
EXTREMADURA	234	198	200	234	169	162	223	218	188	227
GALICIA	348	299	302	313	347	362	437	435	483	445
MADRID (Comunidad de)	2.387	2.250	2.097	2.552	3.259	2.962	2.941	2.791	2.768	2.747
NAVARRA (Comunidad Foral de)	239	269	197	246	396	369	303	294	328	205
PAÍS VASCO	316	293	241	282	472	667	573	552	539	362
RIOJA (La)	169	185	129	161	225	239	124	120	101	58
CEUTA (Ciudad Autónoma de)	27	19	16	27	33	29	53	53	52	31
MELILLA (Ciudad Autónoma de)	51	52	46	63	60	66	101	105	95	130

Fuente: CREM. Movimientos migratorios

### 2.3.4. Evolución de las migraciones interiores según sexo y edad.

	2003	2004	2005	2006	2007	2008	2009	2010	2011	2012
<b>AMBOS SEXOS</b>	<b>17.650</b>	<b>19.052</b>	<b>21.335</b>	<b>24.037</b>	<b>24.847</b>	<b>22.828</b>	<b>22.800</b>	<b>22.581</b>	<b>22.151</b>	<b>20.968</b>
Menores de 16 años	3.352	3.952	4.199	4.741	4.728	4.389	4.631	4.528	4.373	4.573
De 16 a 24 años	2.793	2.772	3.079	3.137	3.258	2.992	2.952	2.901	2.866	2.578
De 25 a 34 años	5.734	6.164	7.254	8.003	8.378	7.729	7.421	7.128	6.917	6.035
De 35 a 44 años	2.971	3.235	3.694	4.397	4.490	4.030	4.045	4.188	4.213	4.061
De 45 a 54 años	1.261	1.282	1.518	1.776	1.864	1.712	1.748	1.893	1.888	1.834
De 55 a 64 años	698	737	773	832	907	778	795	856	844	856
De 65 y más años	841	910	818	1.151	1.222	1.198	1.208	1.087	1.050	1.031
<b>Hombres</b>	<b>9.256</b>	<b>10.154</b>	<b>11.677</b>	<b>13.028</b>	<b>13.114</b>	<b>11.940</b>	<b>11.611</b>	<b>11.541</b>	<b>11.175</b>	<b>10.524</b>
Menores de 16 años	1.766	2.067	2.165	2.504	2.362	2.329	2.408	2.342	2.249	2.402
De 16 a 24 años	1.326	1.337	1.510	1.454	1.470	1.306	1.261	1.296	1.208	1.072
De 25 a 34 años	3.017	3.324	4.093	4.411	4.578	4.103	3.728	3.588	3.432	2.923
De 35 a 44 años	1.686	1.892	2.194	2.635	2.631	2.296	2.300	2.295	2.339	2.199
De 45 a 54 años	710	749	916	1.058	1.085	983	975	1.086	1.018	1.018
De 55 a 64 años	374	398	430	470	497	434	433	479	483	483
De 65 y más años	377	387	369	496	491	489	506	455	446	427
<b>Mujeres</b>	<b>8.394</b>	<b>8.898</b>	<b>9.658</b>	<b>11.009</b>	<b>11.733</b>	<b>10.888</b>	<b>11.189</b>	<b>11.040</b>	<b>10.976</b>	<b>10.444</b>
Menores de 16 años	1.586	1.885	2.034	2.237	2.366	2.060	2.223	2.186	2.124	2.171
De 16 a 24 años	1.467	1.435	1.569	1.683	1.788	1.686	1.691	1.605	1.658	1.506
De 25 a 34 años	2.717	2.840	3.161	3.592	3.800	3.626	3.693	3.540	3.485	3.112
De 35 a 44 años	1.285	1.343	1.500	1.762	1.859	1.734	1.745	1.893	1.874	1.862
De 45 a 54 años	551	533	602	718	779	729	773	807	870	816
De 55 a 64 años	324	339	343	362	410	344	362	377	361	373
De 65 y más años	464	523	449	655	731	709	702	632	604	604

Fuente: CREM. Movimientos migratorios

### 2.3.5. Evolución de las inmigraciones de otras CC.AA. según sexo y edad.

	2003	2004	2005	2006	2007	2008	2009	2010	2011	2012
<b>AMBOS SEXOS</b>	<b>17.105</b>	<b>20.621</b>	<b>21.906</b>	<b>21.286</b>	<b>22.622</b>	<b>21.243</b>	<b>20.877</b>	<b>18.765</b>	<b>18.544</b>	<b>18.368</b>
Menores de 16 años	2.749	3.107	3.238	3.425	3.551	3.399	3.330	3.139	2.969	3.219
De 16 a 24 años	2.866	3.414	3.632	3.136	3.576	3.273	3.180	2.479	2.400	2.307
De 25 a 34 años	5.600	7.321	7.636	7.380	7.775	7.238	7.016	6.131	5.876	5.576
De 35 a 44 años	2.918	3.504	4.025	3.860	4.182	4.013	3.930	3.709	3.882	3.849
De 45 a 54 años	1.264	1.502	1.641	1.615	1.730	1.590	1.621	1.616	1.694	1.672
De 55 a 64 años	764	846	844	891	889	793	798	777	738	805
De 65 y más años	944	927	890	979	919	937	1.002	914	985	940
<b>Hombres</b>	<b>9.366</b>	<b>11.885</b>	<b>12.892</b>	<b>12.164</b>	<b>12.337</b>	<b>11.800</b>	<b>11.808</b>	<b>10.441</b>	<b>10.287</b>	<b>10.112</b>
Menores de 16 años	1.428	1.584	1.652	1.836	1.844	1.744	1.678	1.589	1.511	1.732
De 16 a 24 años	1.411	1.864	2.056	1.570	1.766	1.642	1.661	1.202	1.137	1.073
De 25 a 34 años	3.209	4.438	4.713	4.364	4.376	4.200	4.175	3.548	3.356	3.136
De 35 a 44 años	1.705	2.177	2.597	2.434	2.448	2.407	2.447	2.268	2.391	2.325
De 45 a 54 años	763	926	1.005	1.009	1.010	972	959	988	1.034	991
De 55 a 64 años	423	479	466	483	484	428	451	443	412	438
De 65 y más años	427	417	403	468	409	407	437	403	446	417
<b>Mujeres</b>	<b>7.739</b>	<b>8.736</b>	<b>9.014</b>	<b>9.122</b>	<b>10.285</b>	<b>9.443</b>	<b>9.069</b>	<b>8.324</b>	<b>8.257</b>	<b>8.256</b>
Menores de 16 años	1.321	1.523	1.586	1.589	1.707	1.655	1.652	1.550	1.458	1.487
De 16 a 24 años	1.455	1.550	1.576	1.566	1.810	1.631	1.519	1.277	1.263	1.234
De 25 a 34 años	2.391	2.883	2.923	3.016	3.399	3.038	2.841	2.583	2.520	2.440
De 35 a 44 años	1.213	1.327	1.428	1.426	1.734	1.606	1.483	1.441	1.491	1.524
De 45 a 54 años	501	576	636	606	720	618	662	628	660	681
De 55 a 64 años	341	367	378	408	405	365	347	334	326	367
De 65 y más años	517	510	487	511	510	530	565	511	539	523

Fuente: CREM. Movimientos migratorios



### 2.3.6. Evolución de las emigraciones a otras CC.AA. según sexo y edad.

	2003	2004	2005	2006	2007	2008	2009	2010	2011	2012
<b>AMBOS SEXOS</b>	<b>16.914</b>	<b>17.063</b>	<b>16.511</b>	<b>18.745</b>	<b>23.196</b>	<b>21.104</b>	<b>19.408</b>	<b>19.396</b>	<b>19.359</b>	<b>17.884</b>
Menores de 16 años	2.538	2.710	2.573	3.019	3.281	3.242	3.275	3.069	3.226	3.088
De 16 a 24 años	3.035	2.937	2.832	2.923	3.703	3.360	2.966	2.808	2.640	2.401
De 25 a 34 años	6.135	6.139	5.956	6.711	8.661	7.638	6.466	6.626	6.352	5.447
De 35 a 44 años	2.880	2.906	2.782	3.347	4.250	3.948	3.749	3.800	3.917	3.774
De 45 a 54 años	1.115	1.101	1.126	1.330	1.691	1.508	1.555	1.612	1.746	1.665
De 55 a 64 años	509	521	528	622	715	639	663	717	716	709
De 65 y más años	702	749	714	793	895	769	734	764	762	800
<b>Hombres</b>	<b>9.868</b>	<b>9.849</b>	<b>9.705</b>	<b>10.804</b>	<b>13.690</b>	<b>12.064</b>	<b>10.686</b>	<b>10.864</b>	<b>10.634</b>	<b>9.536</b>
Menores de 16 años	1.312	1.385	1.372	1.541	1.746	1.677	1.740	1.582	1.672	1.583
De 16 a 24 años	1.642	1.578	1.535	1.534	1.929	1.706	1.434	1.434	1.272	1.092
De 25 a 34 años	3.799	3.782	3.732	4.131	5.442	4.644	3.673	3.863	3.559	2.997
De 35 a 44 años	1.835	1.823	1.781	2.133	2.774	2.489	2.241	2.301	2.361	2.188
De 45 a 54 años	707	685	683	794	1.053	882	920	945	1.033	958
De 55 a 64 años	278	287	283	345	383	350	365	393	406	378
De 65 y más años	295	309	319	326	363	316	313	346	331	340
<b>Mujeres</b>	<b>7.046</b>	<b>7.214</b>	<b>6.806</b>	<b>7.941</b>	<b>9.506</b>	<b>9.040</b>	<b>8.722</b>	<b>8.532</b>	<b>8.725</b>	<b>8.348</b>
Menores de 16 años	1.226	1.325	1.201	1.478	1.535	1.565	1.535	1.487	1.554	1.505
De 16 a 24 años	1.393	1.359	1.297	1.389	1.774	1.654	1.532	1.374	1.368	1.309
De 25 a 34 años	2.336	2.357	2.224	2.580	3.219	2.994	2.793	2.763	2.793	2.450
De 35 a 44 años	1.045	1.083	1.001	1.214	1.476	1.459	1.508	1.499	1.556	1.586
De 45 a 54 años	408	416	443	536	638	626	635	667	713	707
De 55 a 64 años	231	234	245	277	332	289	298	324	310	331
De 65 y más años	407	440	395	467	532	453	421	418	431	460

Fuente: CREM. Movimientos migratorios

### 2.3.7. Evolución de las emigraciones al extranjero según sexo y edad. Españoles y extranjeros.

	ESPAÑOLA						EXTRANJERA					
	2007	2008	2009	2010	2011	2012	2007	2008	2009	2010	2011	2012
<b>AMBOS SEXOS</b>	<b>487</b>	<b>608</b>	<b>829</b>	<b>838</b>	<b>1.207</b>	<b>1.542</b>	<b>6.969</b>	<b>6.988</b>	<b>6.212</b>	<b>9.299</b>	<b>10.752</b>	<b>16.370</b>
Menores de 16 años	121	187	363	352	447	547	627	730	700	1.066	1.276	1.998
De 16 a 24 años	43	61	47	54	72	128	1.008	1.014	871	1.109	1.272	1.616
De 25 a 34 años	143	164	181	170	286	354	2.910	2.832	2.444	3.419	3.727	5.546
De 35 a 44 años	71	82	121	119	210	303	1.533	1.504	1.400	2.166	2.438	4.079
De 45 a 54 años	57	41	51	58	104	122	567	597	521	940	1.194	1.823
De 55 a 64 años	27	35	31	27	44	51	189	204	179	401	530	867
De 65 y más años	25	38	35	58	44	37	135	107	97	198	315	441
<b>Hombres</b>	<b>259</b>	<b>321</b>	<b>445</b>	<b>438</b>	<b>628</b>	<b>801</b>	<b>4.989</b>	<b>4.929</b>	<b>4.255</b>	<b>6.247</b>	<b>6.858</b>	<b>10.609</b>
Menores de 16 años	66	94	196	180	230	270	324	387	350	534	631	1033
De 16 a 24 años	23	33	23	24	34	62	712	711	573	701	787	960
De 25 a 34 años	73	89	94	85	144	184	2.270	2.161	1.810	2.397	2.512	3.764
De 35 a 44 años	39	43	65	68	106	163	1.153	1.110	1.014	1.583	1.675	2.958
De 45 a 54 años	31	24	31	38	63	75	383	408	365	689	795	1209
De 55 a 64 años	16	19	17	17	26	31	106	112	96	240	298	476
De 65 y más años	11	19	19	26	25	16	41	40	47	103	160	209
<b>Mujeres</b>	<b>228</b>	<b>287</b>	<b>384</b>	<b>400</b>	<b>579</b>	<b>741</b>	<b>1.980</b>	<b>2.059</b>	<b>1.957</b>	<b>3.052</b>	<b>3.894</b>	<b>5.761</b>
Menores de 16 años	55	93	167	172	217	277	303	343	350	532	645	965
De 16 a 24 años	20	28	24	30	38	66	296	303	298	408	485	656
De 25 a 34 años	70	75	87	85	142	170	640	671	634	1.022	1.215	1.782
De 35 a 44 años	32	39	56	51	104	140	380	394	386	583	763	1.121
De 45 a 54 años	26	17	20	20	41	47	184	189	156	251	399	614
De 55 a 64 años	11	16	14	10	18	20	83	92	83	161	232	391
De 65 y más años	14	19	16	32	19	21	94	67	50	95	155	232

Fuente: CREM. Movimientos migratorios

### 2.3.8. Evolución de las inmigraciones procedentes del extranjero según continente de procedencia. Españoles.

	2003	2004	2005	2006	2007	2008	2009	2010	2011	2012
<b>TOTAL</b>	<b>774</b>	<b>733</b>	<b>626</b>	<b>635</b>	<b>606</b>	<b>553</b>	<b>510</b>	<b>504</b>	<b>623</b>	<b>526</b>
EUROPA	442	438	411	429	379	328	274	241	299	256
ÁFRICA	30	22	17	20	16	21	26	38	42	28
AMÉRICA	290	243	174	167	193	178	182	187	258	223
AMÉRICA DEL NORTE	60	50	22	32	50	36	48	47	43	44
AMÉRICA CENTRAL	18	22	8	19	26	35	38	29	76	47
AMÉRICA DEL SUR	212	171	144	116	116	107	96	111	139	132
Países de América sin relaciones diplomáticas					1					
ASIA	6	28	23	18	16	20	23	27	16	15
OCEANÍA	6	2	1	1	2	6	5	11	5	4
No consta									3	

*Fuente: CREM. Movimientos migratorios*

### 2.3.9. Evolución de las inmigraciones procedentes del extranjero según continente de procedencia. Extranjeros.

	2003	2004	2005	2006	2007	2008	2009	2010	2011	2012
<b>TOTAL</b>	<b>23.678</b>	<b>27.071</b>	<b>29.274</b>	<b>29.591</b>	<b>31.929</b>	<b>23.443</b>	<b>15.506</b>	<b>11.728</b>	<b>10.926</b>	<b>9.139</b>
EUROPA	5.932	8.257	9.429	10.368	11.676	4.975	3.843	3.670	3.391	2.649
ÁFRICA	5.664	8.762	10.130	6.355	7.405	6.933	4.282	2.140	1.921	1.431
AMÉRICA	11.905	7.425	7.199	10.418	10.503	6.231	2.760	1.706	1.548	1.332
AMÉRICA DEL NORTE	91	135	138	132	125	148	159	92	101	130
AMÉRICA CENTRAL	127	188	276	420	717	599	411	496	373	423
AMÉRICA DEL SUR	11.687	7.102	6.785	9.866	9.661	5.484	2.190	1.118	1.074	779
ASIA	168	406	455	307	531	651	402	352	359	276
OCEANÍA	9	3	3	5	5	7	2	4	4	2
No consta		2.218	2.058	2.138	1.809	4.646	4.217	3.856	3.703	3.449

*Las entradas de extranjeros en que no consta el país de procedencia se corresponden con las altas por omisión registradas en los padrones municipales.*

**Fuente: CREM. Movimientos migratorios**

### 2.3.10. Evolución de las inmigraciones procedentes del extranjero según sexo y edad. Españoles.

	2003	2004	2005	2006	2007	2008	2009	2010	2011	2012
<b>AMBOS SEXOS</b>	<b>774</b>	<b>733</b>	<b>626</b>	<b>635</b>	<b>606</b>	<b>553</b>	<b>510</b>	<b>504</b>	<b>623</b>	<b>526</b>
Menores de 16 años	147	110	146	141	115	146	134	125	166	151
De 16 a 24 años	122	100	61	71	63	45	35	48	54	53
De 25 a 34 años	136	154	112	110	111	88	85	75	91	57
De 35 a 44 años	99	97	78	80	80	71	63	86	104	81
De 45 a 54 años	65	70	56	62	65	58	58	56	67	60
De 55 a 64 años	104	90	75	91	91	78	62	55	65	64
De 65 y más años	101	112	98	80	81	67	73	59	76	60
<b>Hombres</b>	<b>406</b>	<b>389</b>	<b>332</b>	<b>347</b>	<b>316</b>	<b>297</b>	<b>250</b>	<b>264</b>	<b>330</b>	<b>271</b>
Menores de 16 años	79	62	70	72	53	74	70	59	83	73
De 16 a 24 años	57	57	37	36	31	23	21	20	35	26
De 25 a 34 años	69	84	60	63	52	35	36	43	46	28
De 35 a 44 años	50	45	44	47	41	45	31	49	57	38
De 45 a 54 años	37	34	27	36	39	34	24	33	35	35
De 55 a 64 años	56	51	38	48	49	44	34	35	35	40
De 65 y más años	58	56	56	45	51	42	34	25	39	31
<b>Mujeres</b>	<b>368</b>	<b>344</b>	<b>294</b>	<b>288</b>	<b>290</b>	<b>256</b>	<b>260</b>	<b>240</b>	<b>293</b>	<b>255</b>
Menores de 16 años	68	48	76	69	62	72	64	66	83	78
De 16 a 24 años	65	43	24	35	32	22	14	28	19	27
De 25 a 34 años	67	70	52	47	59	53	49	32	45	29
De 35 a 44 años	49	52	34	33	39	26	32	37	47	43
De 45 a 54 años	28	36	29	26	26	24	34	23	32	25
De 55 a 64 años	48	39	37	43	42	34	28	20	30	24
De 65 y más años	43	56	42	35	30	25	39	34	37	29

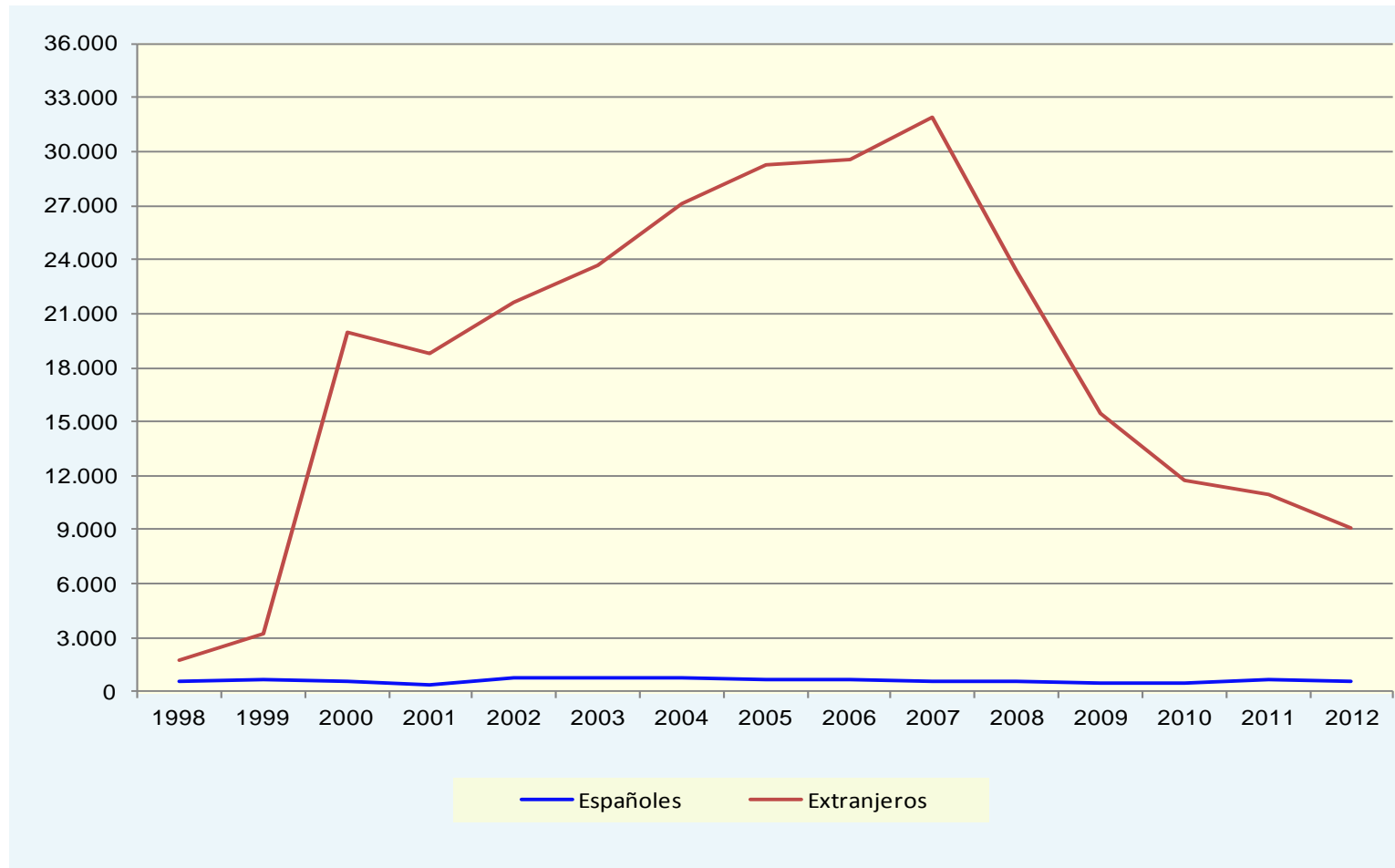
Fuente: CREM. Movimientos migratorios

### 2.3.11. Evolución de las inmigraciones procedentes del extranjero según sexo y edad. Extranjeros.

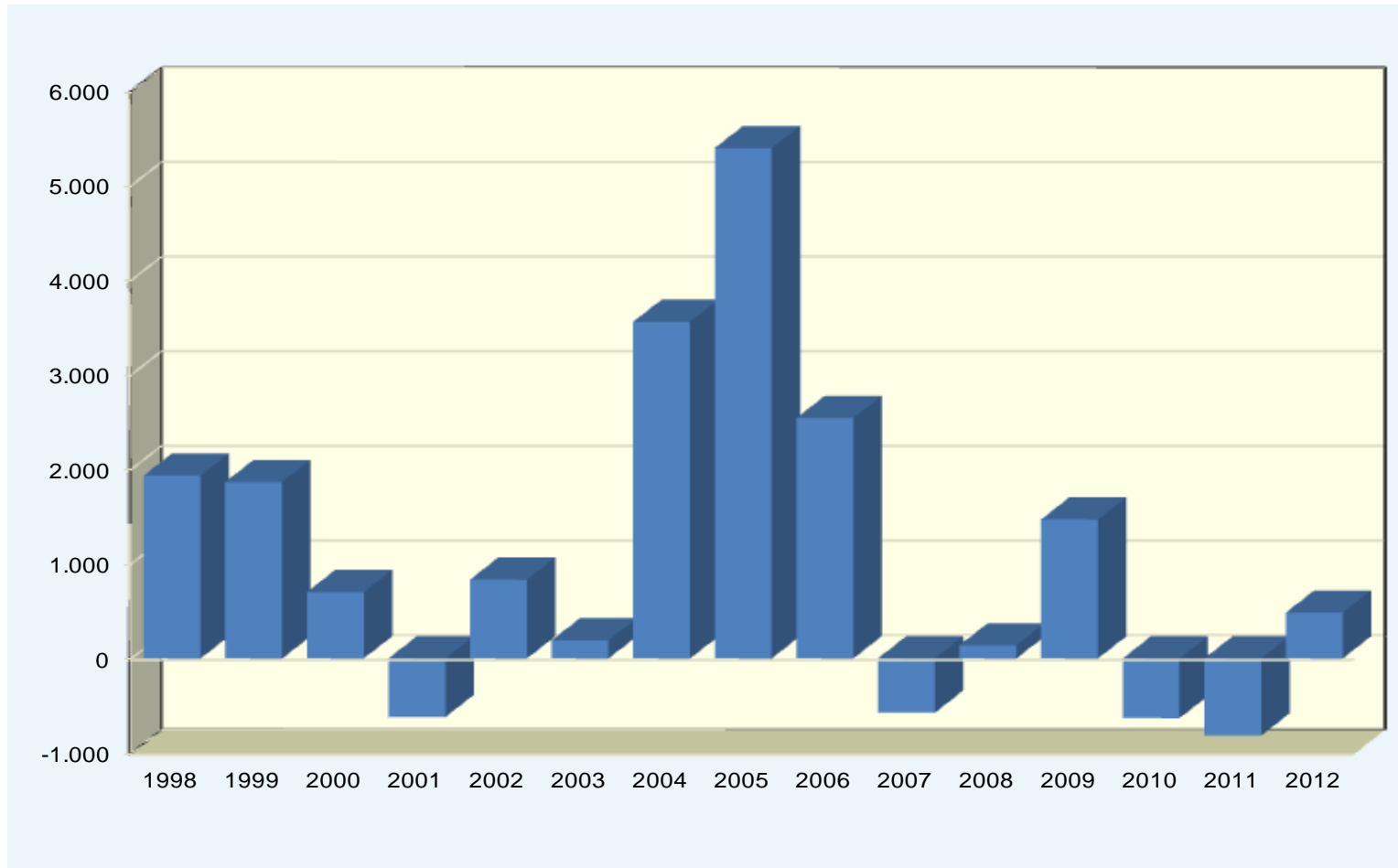
	2003	2004	2005	2006	2007	2008	2009	2010	2011	2012
<b>AMBOS SEXOS</b>	<b>23.678</b>	<b>27071</b>	<b>29.274</b>	<b>29.591</b>	<b>31.929</b>	<b>23443</b>	<b>15.506</b>	<b>11.728</b>	<b>10.926</b>	<b>9.139</b>
Menores de 16 años	4.774	3248	4.326	4.522	4.877	4183	2.570	1.640	1811	1488
De 16 a 24 años	5.874	6566	6.700	7.101	8.333	5530	3.474	2.225	2080	1744
De 25 a 34 años	6.610	8780	8.903	8.797	9.494	7325	4.683	3.635	3131	2584
De 35 a 44 años	3.102	3980	4.310	4.316	4.658	3330	2.398	1.881	1839	1530
De 45 a 54 años	1.551	2054	2.310	2.337	2.339	1561	1.179	1.080	908	777
De 55 a 64 años	1.212	1782	1.963	1.816	1.573	1054	824	811	768	634
De 65 y más años	555	661	762	702	655	460	378	456	389	382
<b>Hombres</b>	<b>13.229</b>	<b>17007</b>	<b>17.965</b>	<b>16.476</b>	<b>18.092</b>	<b>13511</b>	<b>8.643</b>	<b>6.671</b>	<b>6.008</b>	<b>4.977</b>
Menores de 16 años	2.446	1700	2.303	2.298	2.527	2207	1.315	904	954	804
De 16 a 24 años	3.312	4252	4.118	3.899	4.685	3215	1.807	1.138	1016	839
De 25 a 34 años	4.066	6156	6.082	5.255	5.804	4617	2.848	2.240	1855	1503
De 35 a 44 años	1.762	2493	2.764	2.501	2.693	1879	1.422	1.177	1138	923
De 45 a 54 años	759	1120	1.260	1.210	1.251	821	629	573	487	391
De 55 a 64 años	578	913	987	923	780	515	413	391	339	316
De 65 y más años	306	373	451	390	352	257	209	248	219	201
<b>Mujeres</b>	<b>10.449</b>	<b>10064</b>	<b>11.309</b>	<b>13.115</b>	<b>13.837</b>	<b>9932</b>	<b>6.863</b>	<b>5.057</b>	<b>4.918</b>	<b>4.162</b>
Menores de 16 años	2.328	1548	2.023	2.224	2.350	1976	1.255	736	857	684
De 16 a 24 años	2.562	2314	2.582	3.202	3.648	2315	1.667	1.087	1064	905
De 25 a 34 años	2.544	2624	2.821	3.542	3.690	2708	1.835	1.395	1276	1081
De 35 a 44 años	1.340	1487	1.546	1.815	1.965	1451	976	704	701	607
De 45 a 54 años	792	934	1.050	1.127	1.088	740	550	507	421	386
De 55 a 64 años	634	869	976	893	793	539	411	420	429	318
De 65 y más años	249	288	311	312	303	203	169	208	170	181

Fuente: CREM. Movimientos migratorios

### G-2.6. Gráfico de la evolución de las inmigraciones procedentes del extranjero.



Fuente: CREM. Movimientos migratorios

**G-2.7. Gráfico de la evolución del saldo migratorio.**

**Fuente:** CREM. Movimientos migratorios