

10. TURISMO

Índice de tablas y gráficos

10.1. Oferta Turística

- 10.1.1. Evolución del número y plazas en hoteles y pensiones por categorías.
- 10.1.2. Evolución del número y plazas de apartamentos turísticos por categorías y casas rurales.
- 10.1.3. Evolución del número y plazas de campings, por categorías.
- G-10.1. Gráfico de la evolución del número de plazas en establecimientos turísticos.
- 10.1.4. Evolución del número y plazas de restaurantes, por categorías.
- 10.1.5. Evolución del número y plazas de cafeterías, por categorías.
- 10.1.6. Evolución de la oferta complementaria.

10.2. Movimiento de Viajeros

- 10.2.1. Evolución del número de viajeros entrados, pernoctaciones, grado de ocupación por plazas y habitaciones y estancia media en establecimientos hoteleros.
- G-10.2. Gráfico de la evolución del número de viajeros entrados y pernoctaciones.
- G-10.3. Gráfico de la evolución del grado de ocupación por plazas.
- 10.2.2. Evolución del número de viajeros entrados, pernoctaciones y grado de ocupación por plazas según categoría del establecimiento.
- 10.2.3. Evolución del número de viajeros entrados y pernoctaciones en establecimientos hoteleros por país de residencia.
- 10.2.4. Número de viajeros entrados, pernoctaciones, grado de ocupación por plazas y habitaciones, por meses.
- 10.2.5. Distribución porcentual de los viajeros españoles entrados y pernoctaciones por Comunidad Autónoma de procedencia.
- 10.2.6. Personal empleado según categoría del establecimiento, por meses.
- G-10.4. Gráfico del personal empleado en establecimientos hoteleros por meses.
- 10.2.7. Personal ocupado según tipo de contratación, por meses.
- 10.2.8. Evolución del número de viajeros entrados, pernoctaciones, grado de ocupación por capacidad y parcelas y estancia media en acampamentos turísticos.

- 10.2.9. Evolución del número de viajeros entrados y pernoctaciones en acampamentos turísticos por país de residencia.
- 10.2.10. Evolución del número de viajeros entrados, pernoctaciones y estancia media en acampamentos turísticos, por meses.
- 10.2.11. Grado de ocupación por capacidad y parcelas en acampamentos turísticos, por meses.
- 10.2.12. Distribución porcentual de los viajeros y pernoctaciones de españoles en acampamentos turísticos por Comunidad Autónoma de procedencia.
- 10.2.13. Personal ocupado en acampamentos turísticos según tipo de contratación, por meses.
- 10.2.14. Evolución del número de viajeros entrados, pernoctaciones, grado de ocupación y estancia media en apartamentos turísticos.
- 10.2.15. Evolución del número de viajeros entrados y pernoctaciones en apartamentos turísticos por país de residencia.
- 10.2.16. Número de viajeros entrados, pernoctaciones y estancia media en apartamentos turísticos, por meses.
- 10.2.17. Evolución del grado de ocupación por plazas y neto por apartamentos turísticos, por meses.
- 10.2.18. Distribución porcentual de los viajeros y pernoctaciones de españoles en apartamentos turísticos según Comunidad Autónoma de procedencia.

- 10.2.19. Personal ocupado en apartamentos turísticos según tipo de contratación, por meses.
- 10.2.20. Evolución del número de viajeros entrados, pernoctaciones, grado de ocupación y estancia media en alojamientos de turismo rural.
- 10.2.21. Evolución del número de viajeros entrados, pernoctaciones y estancia media en alojamientos de turismo rural, por meses.
- 10.2.22. Evolución del grado de ocupación por plazas y habitaciones en alojamientos de turismo rural, por meses.
- 10.2.23. Distribución porcentual de los viajeros y pernoctaciones de españoles en alojamientos de turismo rural según Comunidad Autónoma de procedencia.
- 10.2.24. Personal ocupado en alojamientos de turismo rural según tipo de contratación, por meses.

- 10.3. Oferta y demanda turística en la Costa Cálida**

- 10.3.1. Oferta y demanda turística en la Costa Cálida.

- 10.4. Movimientos Turísticos en Fronteras (FRONTUR) y Gasto Turístico (EGATUR)**

- 10.4.1. Entrada de turistas según destino principal. Nueva metodología.
- 10.4.2. Gasto de los turistas según destino principal.

- 10.5. Movimientos Turísticos de los Españoles (FAMILITUR)**

- 10.5.1. Hogares viajeros y no viajeros.
- 10.5.2. Hogares según tengan o no acceso a segunda residencia.

- 10.5.3. Hogares excursionistas y no excursionistas.
- 10.5.4. Viajeros y no viajeros.
- 10.5.5. Viajeros según edad.
- 10.5.6. Viajeros según sexo.
- 10.5.7. Viajeros según nivel de estudios.
- 10.5.8. Viajes según Comunidad Autónoma de residencia y tipo de viaje.
- 10.5.9. Viajes según Comunidad Autónoma de residencia y destino.
- 10.5.10. Pernotaciones según Comunidad Autónoma de residencia y destino.
- 10.5.11. Viajes según Comunidad Autónoma de residencia y uso de Internet.
- 10.5.12. Estancia media según destino.
- 10.5.13. Viajes según destino y forma de organización.
- 10.5.14. Viajes según motivo y destino.
- 10.5.15. Viajes según tipo de alojamiento y destino.
- 10.5.16. Viajes según actividades realizadas y destino.

10.6. Empresas hoteleras, de restauración y agencias de viaje. Datos estructurales

- 10.6.1. Resultados en establecimientos turísticos. CNAE-09.
- 10.6.2. Evolución de los resultados de las empresas hoteleras, de restauración y agencias de viajes. CNAE-93.

10.7. Índice de Precios Hoteleros e Indicadores de Rentabilidad del Sector Hotelero

- 10.7.1. Índice de precios hoteleros. Base 2008.
- 10.7.2. Facturación media por habitación ocupada (ADR).
- 10.7.3. Ingresos por habitación disponible (RevPAR).

10.1.1. Evolución del número y plazas en hoteles y pensiones por categorías.

	2002	2003	2004	2005	2006	2007	2008	2009	2010
NÚMERO ESTABLECIMIENTOS	221	230	227	228	228	228	230	229	227
HOTELES	129	141	143	146	152	156	161	161	160
5 estrellas	1	1	1	1	2	2	2	2	3
4 estrellas	24	27	29	31	34	36	38	40	40
3 estrellas	34	36	39	42	44	45	47	46	46
2 estrellas	43	47	44	43	43	43	44	45	44
1 estrella	27	30	30	29	29	30	30	28	27
PENSIONES	92	89	84	82	76	72	69	68	67
2 estrellas	50	48	47	46	44	42	42	42	41
1 estrella	42	41	37	36	32	30	27	26	26
PLAZAS	15.956	16.685	16.931	17.810	18.931	19.571	19.914	20.138	20.165
HOTELES	13.624	14.518	14.929	15.833	17.052	17.794	18.189	18.451	18.485
5 estrellas	365	365	365	365	483	483	483	483	732
4 estrellas	5.817	6.344	6.862	7.186	8.242	9.479	9.663	9.991	9.948
3 estrellas	4.277	4.303	4.403	5.080	5.200	4.698	4.825	4.706	4.744
2 estrellas	2.153	2.364	2.163	2.126	2.051	2.030	2.098	2.246	2.140
1 estrella	1.012	1.142	1.136	1.076	1.076	1.104	1.120	1.025	921
PENSIONES	2.332	2.167	2.002	1.977	1.879	1.777	1.725	1.687	1.680
2 estrellas	1.482	1.353	1.283	1.268	1.237	1.174	1.193	1.147	1.137
1 estrella	850	814	719	709	642	603	532	540	543

Son datos a 31 de diciembre.

Fuente: Consejería de Cultura y Turismo. Dirección General de Turismo

10.1.2. Evolución del número y plazas de apartamentos turísticos por categorías y casas rurales.

	2002	2003	2004	2005	2006	2007	2008	2009	2010
NÚMERO ESTABLECIMIENTOS									
APARTAMENTOS	1.906	1.950	2.058	1.928	1.956	2.039	2.396	2.349	2.357
Primera	315	318	389	382	383	376	478	435	435
Segunda	1.210	1.258	1.291	1.164	1.236	1.293	1.582	1.573	1.581
Tercera	381	374	378	382	337	370	336	341	341
CASAS RURALES	307	344	395	434	448	461	488	502	514
PLAZAS									
APARTAMENTOS	8.224	8.326	8.564	8.304	8.362	8.673	10.202	10.018	10.030
Primera	1.314	1.286	1.440	1.421	1.419	1.389	1.793	1.637	1.637
Segunda	5.302	5.457	5.534	5.291	5.567	5.775	6.978	6.932	6.944
Tercera	1.608	1.583	1.590	1.592	1.376	1.509	1.431	1.449	1.449
CASAS RURALES	2.014	2.281	2.548	2.753	2.913	2.867	3.015	3.109	3.132

Son datos a 31 de diciembre.

Fuente: Consejería de Cultura y Turismo. Dirección General de Turismo

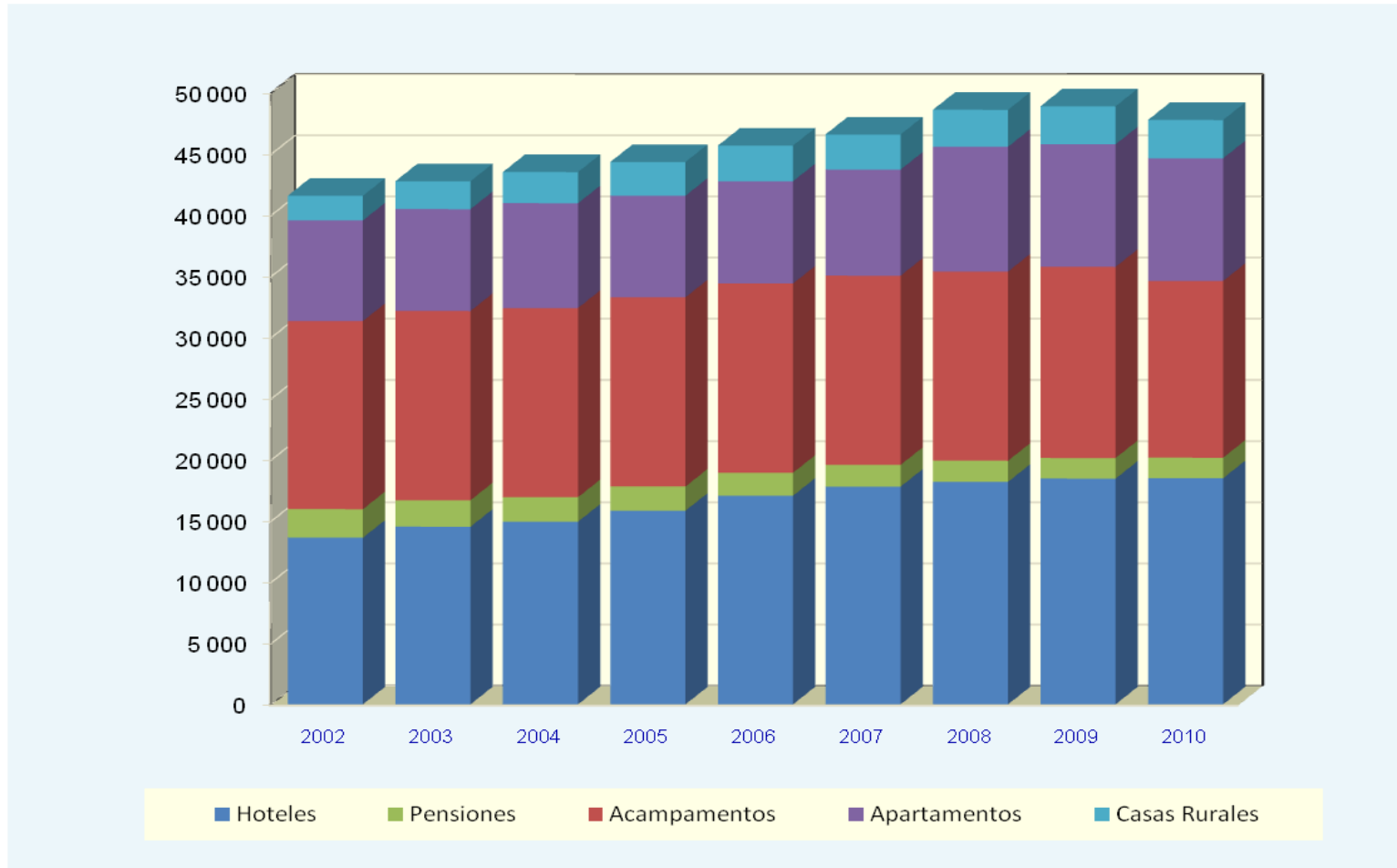
10.1.3. Evolución del número y plazas de campings, por categorías.

	2002	2003	2004	2005	2006	2007	2008	2009	2010
NÚMERO ESTABLECIMIENTOS									
ACAMPAMENTOS	21	22	22	22	22	22	22	21	19
Primera	2	2	2	2	2	2	2	2	2
Segunda	16	17	17	18	18	18	18	18	16
Tercera	3	3	3	2	2	2	2	1	1
PLAZAS									
ACAMPAMENTOS	15.377	15.467	15.467	15.467	15.467	15.467	15.467	15.623	14.440
Primera	6.696	6.696	6.696	6.696	6.696	6.696	6.696	6.696	6.696
Segunda	7.838	7.928	7.928	8.522	8.522	8.522	8.522	8.783	7.600
Tercera	843	843	843	249	249	249	249	144	144

Son datos a 31 de diciembre.

Fuente: Consejería de Cultura y Turismo. Dirección General de Turismo

G-10.1. Gráfico de la evolución del número de plazas en establecimientos turísticos.



Fuente: Consejería de Cultura y Turismo. Dirección General de Turismo

10.1.4. Evolución del número y plazas de restaurantes, por categorías.

	2002	2003	2004	2005	2006	2007	2008	2009	2010
NÚMERO ESTABLECIMIENTOS									
RESTAURANTES	1.569	1.538	1.607	1.712	1.909	1.995	2.094	2.057	1.930
Primera	1	2	1	1	6	6	6	7	6
Segunda	4	5	11	12	16	23	25	25	27
Tercera	276	269	289	302	318	338	363	367	358
Cuarta	1.288	1.262	1.306	1.397	1.569	1.628	1.700	1.658	1.539
PLAZAS									
RESTAURANTES	153.401	156.870	168.962	175.721	186.251	194.645	204.695	203.138	196.345
Primera	50	90	50	50	1.012	1.012	1.012	1.123	1.063
Segunda	754	818	4.934	4.994	5.419	6.187	7.390	7.390	7.588
Tercera	37.972	40.612	43.714	44.995	48.579	51.270	55.391	56.820	56.107
Cuarta	114.625	115.350	120.264	125.682	131.241	136.176	140.902	137.805	131.587

Son datos a 31 de diciembre.

A partir del año 2006 la clasificación es según unidades de actividad.

Fuente: Consejería de Cultura y Turismo. Dirección General de Turismo

10.1.5. Evolución del número y plazas de cafeterías, por categorías.

	2002	2003	2004	2005	2006	2007	2008	2009	2010
NÚMERO ESTABLECIMIENTOS									
CAFETERÍAS	244	256	263	283	486	508	527	516	480
Primera	5	6	8	7	9	9	10	10	10
Segunda	239	250	255	276	477	499	517	506	470
CAFÉ-BAR					48	157	272	338	378
BAR CON MÚSICA					10	23	43	57	62
PLAZAS									
CAFETERÍAS	11.007	14.606	15.041	15.756	16.760	17.617	18.729	18.345	17.769
Primera	582	804	1.022	977	1.107	1.107	1.265	1.265	1.265
Segunda	10.425	13.802	14.019	14.779	15.653	16.510	17.464	17.080	16.504
CAFÉ-BAR					1.253	4.477	7.995	9.883	11.050
BAR CON MÚSICA					658	2.200	3.694	5.022	5.082

Son datos a 31 de diciembre.

A partir del año 2006 la clasificación es según unidades de actividad.

Fuente: Consejería de Cultura y Turismo. Dirección General de Turismo

10.1.6. Evolución de la oferta complementaria.

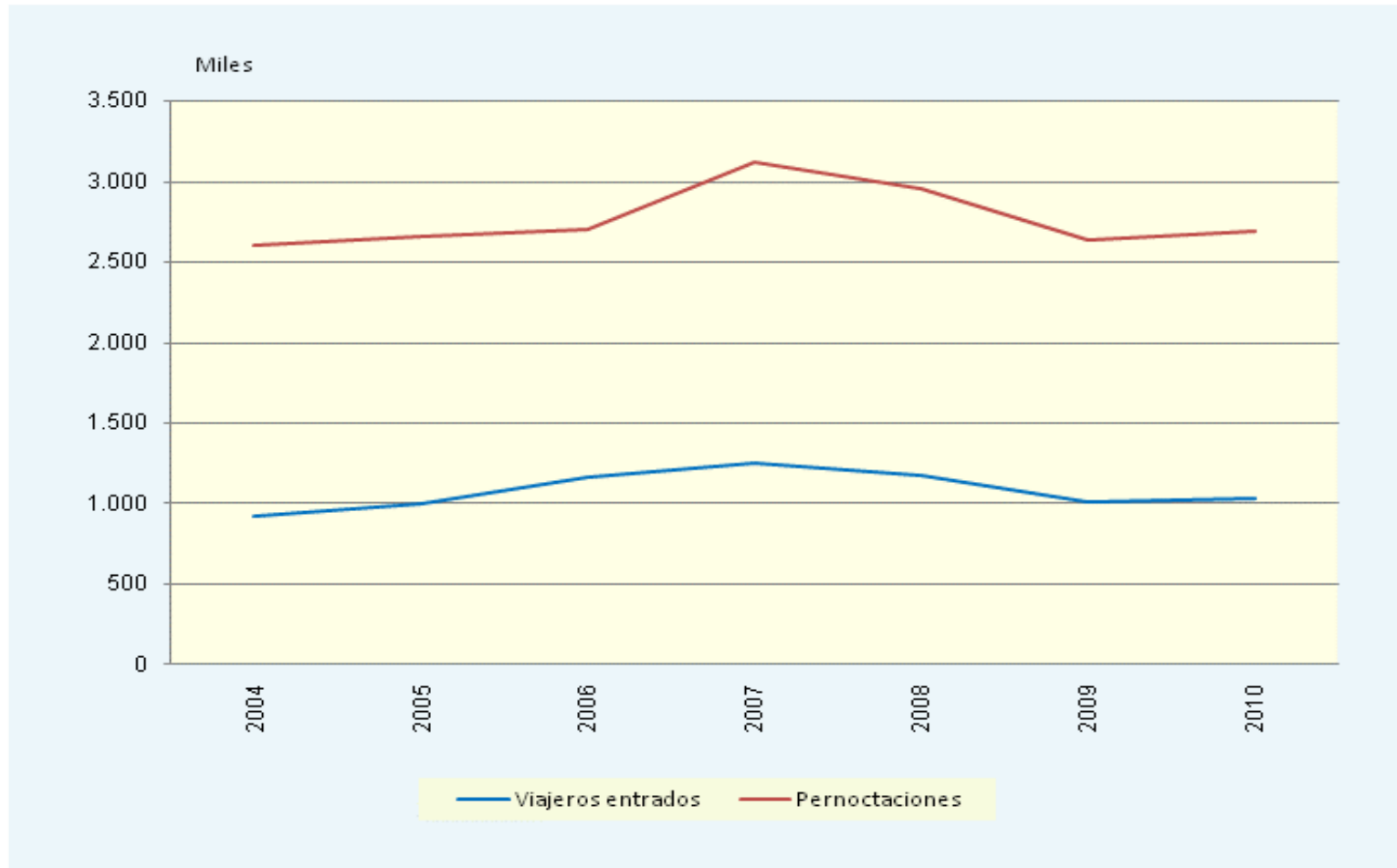
	2002	2003	2004	2005	2006	2007	2008	2009	2010
Agencias de viajes	138	151	178	199	227	267	271	248	234
Casas centrales	63	69	76	80	91	115	130	124	129
Sucursales	75	82	102	119	136	152	141	124	105
Puertos deportivos	18	18	18	18	18				
Clubes náuticos	29	26	19	19	19				
Balnearios	3	3	3	3	3				
Paradores nacionales	1	1	1	1	1				
Campos de golf	5	6	8	9	11				
Casinos	2	2	2	2	2				
Oficinas de Información Turística	22	27	30						

Fuente: Consejería de Cultura y Turismo. Dirección General de Turismo

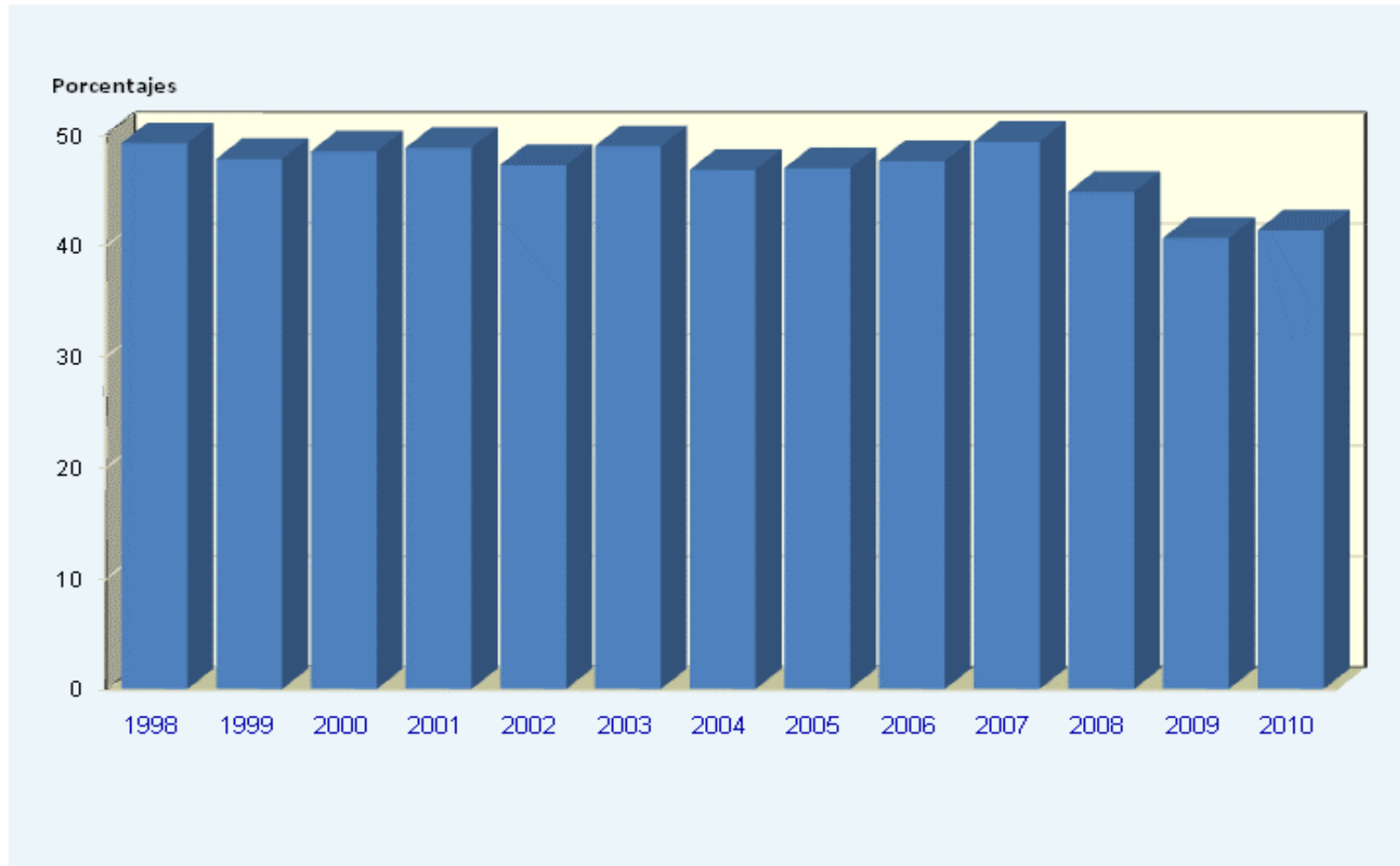
10.2.1. Evolución del número de viajeros entrados, pernoctaciones, grado de ocupación por plazas y habitaciones y estancia media en establecimientos hoteleros.

	MURCIA (Región de)							ESPAÑA
	2004	2005	2006	2007	2008	2009	2010	2010
TOTAL ESTABLECIMIENTOS HOTELEROS								
Número de viajeros entrados	926.025	999.946	1.168.490	1.253.663	1.171.425	1.005.997	1.028.450	81.888.872
Pernoctaciones	2.604.652	2.654.959	2.707.628	3.124.045	2.954.055	2.637.076	2.692.650	267.163.482
Grado de ocupación por plazas (%)	46,80	46,94	47,59	49,33	44,80	40,65	41,34	51,00
Grado de ocupación por habitaciones (%)	50,94	51,91	54,28	52,62	48,42	44,04	44,20	54,64
Estancia media	2,81	2,66	2,32	2,49	2,52	2,62	2,62	3,26
ESTRELLAS DE ORO								
Número de viajeros entrados	860.224	930.274	1.114.571	1.199.979	1.128.892	975.020	997.769	74.008.643
Pernoctaciones	2.426.712	2.488.755	2.568.162	2.980.901	2.835.648	2.553.612	2.612.362	248.181.383
Grado de ocupación por plazas (%)	48,88	48,75	49,43	51,20	46,60	42,22	42,86	54,27
Grado de ocupación por habitaciones (%)	53,01	53,78	56,35	54,59	50,30	45,79	45,87	58,31
Estancia media	2,82	2,68	2,30	2,48	2,51	2,62	2,62	3,35
ESTRELLAS DE PLATA								
Número de viajeros entrados	65.800	69.673	53.918	53.684	42.533	30.978	30.681	7.880.230
Pernoctaciones	177.940	166.204	139.466	143.144	118.407	83.464	80.287	18.982.099
Grado de ocupación por plazas (%)	29,72	30,30	28,40	28,24	23,42	19,18	19,28	28,75
Grado de ocupación por habitaciones (%)	35,35	35,76	33,97	31,98	27,40	21,89	21,94	32,54
Estancia media	2,70	2,39	2,59	2,67	2,78	2,69	2,62	2,41

Fuente: INE. Encuesta de Ocupación Hotelera

G-10.2. Gráfico de la evolución del número de viajeros entrados y pernoctaciones.

Fuente: INE. Encuesta de Ocupación Hotelera

G-10.3. Gráfico de la evolución del grado de ocupación por plazas.

Fuente: INE. Encuesta de Ocupación Hotelera

10.2.2. Evolución del número de viajeros entrados, pernoctaciones y grado de ocupación por plazas según categoría del establecimiento.

	2008			2009			2010		
	Viajeros	Pernoctaciones	Grado de ocupación (%)	Viajeros	Pernoctaciones	Grado de ocupación (%)	Viajeros	Pernoctaciones	Grado de ocupación (%)
TOTAL ESTABLECIMIENTOS	1.171.425	2.954.055	44,80	1.005.997	2.637.076	40,65	1.028.450	2.692.650	41,34
ESTRELLAS DE ORO	1.128.892	2.835.648	46,60	975.020	2.553.612	42,22	997.769	2.612.362	42,86
5 estrellas							3.560	11.669	50,26
4 estrellas	644.652	1.760.592	51,40	525.548	1.563.371	47,94	565.645	1.654.414	50,16
3 estrellas	309.485	704.629	44,80	294.109	663.534	40,4	289.391	667.015	39,64
2 estrellas	119.868	261.714	34,86	112.708	241.688	29,63	98.020	205.232	25,63
1 estrella	54.887	108.713	32,91	42.655	85.019	26,34	41.153	74.032	26,26
ESTRELLAS DE PLATA	42.533	118.407	23,42	30.978	83.464	19,18	30.681	80.287	19,28
2 estrellas	37.187	94.522	28,56	27.376	70.745	22,7	26.947	67.663	23,82
1 estrella	5.345	23.885	13,69	3.601	12.718	10,33	3.734	12.625	9,55

Fuente: INE. Encuesta de Ocupación Hotelera

10.2.3. Evolución del número de viajeros entrados y pernoctaciones en establecimientos hoteleros por país de residencia.

	MURCIA (Región de)				ESPAÑA			
	2008		2009		2010		2010	
	Viajeros	Pernoctaciones	Viajeros	Pernoctaciones	Viajeros	Pernoctaciones	Viajeros	Pernoctaciones
TOTAL	1.171.425	2.954.055	1.005.997	2.637.076	1.028.450	2.692.650	81.888.872	267.163.482
Residentes en España	961.717	2.397.791	840.767	2.204.798	851.678	2.221.134	46.233.331	113.236.290
Procedentes del extranjero	209.707	556.264	165.230	432.278	176.772	471.516	35.655.541	153.927.192
Unión Europea (sin España)	153.916	416.215	111.789	310.269	125.181	351.619	26.761.273	129.232.808
Alemania	14.928	41.912	12.277	42.146	12.059	39.285	6.491.508	41.959.464
Austria	1.107	3.019	547	1.441	1.062	2.983	337.736	1.462.259
Bélgica	3.703	8.221	3.150	7.243	3.804	10.462	949.796	4.931.948
Dinamarca	1.616	3.618	1.422	3.254	1.338	5.374	407.404	1.941.915
Finlandia	1.370	3.436	968	1.900	979	2.298	248.601	1.138.286
Francia	17.981	35.269	16.978	35.897	18.336	35.060	3.864.873	10.527.172
Grecia	612	1.097	514	1.122	495	1.435	175.801	515.089
Irlanda	4.676	13.154	2.951	8.924	3.123	10.068	522.505	2.235.348
Italia	15.055	29.568	13.532	29.775	18.730	44.578	2.543.005	8.151.620
Luxemburgo	180	643	154	293	157	273	67.048	383.246
Países Bajos	6.059	13.609	4.721	11.941	6.272	15.644	1.323.332	6.029.492
Polonia	1.446	2.994	1.377	3.423	1.426	5.216	396.108	1.770.454
Portugal	8.786	29.153	10.081	37.539	7.832	27.591	1.250.973	3.311.143
Reino Unido	68.926	211.696	37.576	109.014	42.476	131.871	6.786.795	38.776.761
República Checa	1.266	3.108	1.095	4.587	917	2.032	163.097	833.430
Suecia	2.440	6.279	1.736	5.341	2.341	8.300	645.936	3.280.840
Resto de la Unión Europea	3.767	9.439	2.712	6.428	3.835	9.148	586.757	1.984.341
Otros países europeos	16.293	51.365	14.017	43.616	13.784	45.038	2.314.637	10.322.771
Noruega	5.514	23.330	3.687	16.047	3.723	17.041	388.160	2.018.901
Rusia	2.407	8.883	2.067	6.194	2.975	7.714	630.965	3.584.505
Suiza	3.594	6.828	1.886	5.494	2.511	8.258	586.149	2.524.011
Resto de Europa	4.778	12.324	6.377	15.881	4.575	12.025	709.363	2.195.354
Países africanos	5.852	9.020	6.323	10.197	7.252	10.603	387.766	949.106
Estados Unidos	4.225	9.496	2.965	8.566	3.945	10.493	1.813.566	3.947.861

10.2.3. Evolución del número de viajeros entrados y pernoctaciones en establecimientos hoteleros por país de residencia.

	MURCIA (Región de)				ESPAÑA				
	2008		2009		2010		2010		
	Viajeros	Pernoctaciones	Viajeros	Pernoctaciones	Viajeros	Pernoctaciones	Viajeros	Pernoctaciones	
Resto de América	13.527	27.069	11.544	22.763	11.716	22.114	2.022.380	4.550.964	
Japón	832	2.764	693	1.679	721	1.817	611.531	987.041	
Otros países	15.062	40.335	17.899	35.190	14.175	29.831	1.744.388	3.936.641	

"Resto de la Unión Europea" incluye Chipre, Eslovaquia, Eslovenia, Estonia, Hungría, Letonia, Lituania y Malta.

Fuente: INE. Encuesta de Ocupación Hotelera

10.2.4. Número de viajeros entrados, pernoctaciones, grado de ocupación por plazas y habitaciones, por meses.

	Enero 2010	Febrero 2010	Marzo 2010	Abril 2010	Mayo 2010	Junio 2010	Julio 2010	Agosto 2010	Septiembre 2010	Octubre 2010	Noviembre 2010	Diciembre 2010
TOTAL ESTABLECIMIENTOS												
Número de viajeros	51.539	68.653	78.091	87.332	90.235	98.569	103.973	112.114	98.080	94.269	81.438	64.157
Pernoctaciones	107.982	158.146	209.346	243.315	225.947	265.419	308.588	354.452	274.264	235.055	181.138	128.998
Grado de ocupación por plazas (%)	24,92	37,42	40,37	44,80	39,03	44,85	47,64	55,63	45,30	42,06	36,21	27,94
Grado de ocupación por habitaciones (%)	29,26	43,79	43,71	45,31	42,11	46,02	48,03	54,70	48,30	46,27	45,04	30,52
ESTRELLAS DE ORO												
Número de viajeros	49.911	66.750	75.458	85.080	88.217	96.482	100.294	107.346	95.361	92.002	79.677	61.191
Pernoctaciones	103.532	153.302	204.077	237.422	221.459	257.938	296.970	340.499	266.388	229.837	176.671	124.268
Grado de ocupación por plazas (%)	25,85	38,88	42,11	46,51	40,64	46,34	49,12	57,23	47,11	43,97	37,75	28,62
Grado de ocupación por habitaciones (%)	30,24	45,60	45,68	47,02	43,88	47,54	49,53	56,27	50,36	48,44	47,05	31,32
ESTRELLAS DE PLATA												
Número de viajeros	1.628	1.903	2.633	2.252	2.018	2.086	3.679	4.768	2.719	2.267	1.761	2.966
Pernoctaciones	4.450	4.844	5.269	5.893	4.487	7.481	11.619	13.953	7.876	5.218	4.467	4.730
Grado de ocupación por plazas (%)	13,61	17,19	15,56	18,10	13,35	21,36	27,35	33,55	19,85	14,46	13,84	17,19
Grado de ocupación por habitaciones (%)	18,02	20,35	17,51	20,81	16,14	24,39	29,19	34,86	21,95	17,46	18,27	18,77

Fuente: INE. Encuesta de Ocupación Hotelera

10.2.5. Distribución porcentual de los viajeros españoles entrados y pernoctaciones por Comunidad Autónoma de procedencia.

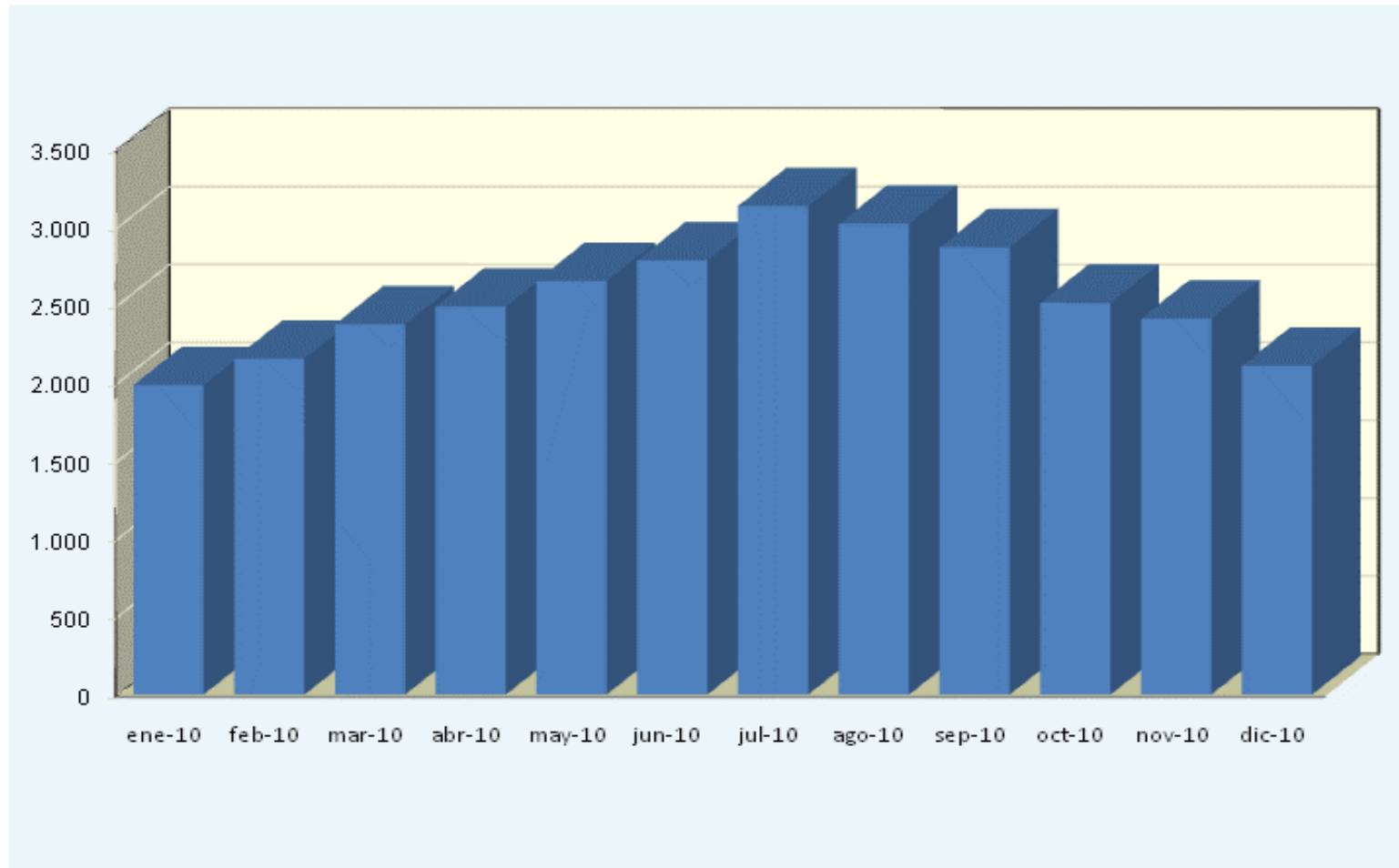
	MURCIA (Región de)				ESPAÑA			
	2009		2010		2009		2010	
	Viajeros	Pernoctaciones	Viajeros	Pernoctaciones	Viajeros	Pernoctaciones	Viajeros	Pernoctaciones
ESPAÑA	100,00	100,00	100,00	100,00	100,00	100,00	100,00	100,00
ANDALUCÍA	13,64	12,94	13,46	12,27	17,74	17,32	17,31	17,05
ARAGÓN	1,25	1,37	1,26	1,40	2,72	2,73	2,72	2,72
ASTURIAS (Principado de)	0,92	1,25	1,01	1,29	2,53	2,46	2,54	2,51
BALEARES (Islas)	1,22	1,36	0,94	1,09	1,66	1,71	1,72	1,68
CANARIAS	0,92	1,13	0,77	0,78	2,76	3,02	2,82	3,14
CANTABRIA	0,64	0,78	0,40	0,41	1,45	1,31	1,38	1,30
CASTILLA Y LEÓN	3,21	4,64	2,94	4,06	5,19	5,25	5,05	5,16
CASTILLA-LA MANCHA	6,09	6,93	5,79	6,73	3,64	3,86	3,58	3,77
CATALUÑA	9,00	9,37	8,54	8,43	15,87	15,24	16,35	15,48
COMUNIDAD VALENCIANA	16,74	13,09	17,79	14,42	8,73	8,12	8,92	8,43
EXTREMADURA	0,91	1,08	0,90	1,18	1,92	1,90	1,91	1,90
GALICIA	1,51	2,05	1,61	2,20	5,30	4,92	5,17	4,82
MADRID (Comunidad de)	20,86	26,50	20,82	26,76	20,56	22,66	20,46	22,25
MURCIA (Región de)	20,63	14,56	20,81	15,06	2,35	2,02	2,33	2,00
NAVARRA (Comunidad Foral)	0,45	0,44	0,57	0,77	1,37	1,39	1,35	1,40
PAÍS VASCO	1,51	1,99	1,84	2,52	5,05	5,00	5,24	5,33
RIOJA (La)	0,26	0,31	0,31	0,36	0,75	0,76	0,74	0,72
CEUTA Y MELILLA	0,25	0,22	0,24	0,28	0,40	0,33	0,41	0,33

Fuente: INE. Encuesta de Ocupación Hotelera

10.2.6. Personal empleado según categoría del establecimiento, por meses.

		TOTAL ESTABLECIMIENTOS HOTELEROS	ESTRELLAS DE ORO	5 estrellas	4 estrellas	3 estrellas	2 estrellas	1 estrella	ESTRELLAS DE PLATA	2 estrellas	1 estrella
2009											
Enero	2009	2.197	2.102		1.278	492	248	83	95	73	22
Febrero	2009	2.264	2.172		1.246	608	233	85	92	71	22
Marzo	2009	2.553	2.463		1.508	623	257	74	90	66	24
Abril	2009	2.669	2.558		1.535	694	262	67	111	84	27
Mayo	2009	2.734	2.624		1.550	724	259	91	110	75	35
Junio	2009	2.852	2.732		1.669	712	279	72	121	85	36
Julio	2009	3.186	3.039		1.964	715	282	78	147	107	40
Agosto	2009	3.092	2.945		1.905	673	299	69	147	109	38
Septiembre	2009	2.938	2.826		1.778	702	278	68	112	88	24
Octubre	2009	2.617	2.520		1.573	628	267	52	97	69	29
Noviembre	2009	2.293	2.204		1.331	608	207	57	89	60	29
Diciembre	2009	2.028	1.950		1.162	566	172	50	77	50	27
2010											
Enero	2010	1.986	1.883		1.167	477	166	73	103	58	45
Febrero	2010	2.155	2.059		1.219	591	176	73	96	64	32
Marzo	2010	2.376	2.277		1.418	608	190	61	99	55	45
Abril	2010	2.490	2.390		1.500	629	200	62	100	66	34
Mayo	2010	2.655	2.558		1.646	632	200	80	98	60	38
Junio	2010	2.787	2.680		1.727	674	215	63	107	73	34
Julio	2010	3.135	3.015	246	1.806	680	210	72	120	89	31
Agosto	2010	3.022	2.907		1.988	645	210	64	115	93	22
Septiembre	2010	2.871	2.765		1.855	641	204	65	107	77	29
Octubre	2010	2.514	2.426		1.591	594	191	50	87	62	25
Noviembre	2010	2.414	2.341		1.515	582	190	54	73	47	26
Diciembre	2010	2.110	2.030		1.269	559	148	54	80	53	27

Fuente: INE. Encuesta de Ocupación Hotelera

G-10.4. Gráfico del personal empleado en establecimientos hoteleros por meses.

Fuente: INE. Encuesta de Ocupación Hotelera

10.2.7. Personal ocupado según tipo de contratación, por meses.

	TOTAL	No remunerado	Remunerado	Fijo	Eventual
2009					
Enero 2009	2.197	63	2.134	1.581	554
Febrero 2009	2.264	68	2.196	1.519	677
Marzo 2009	2.553	68	2.485	1.722	763
Abril 2009	2.669	80	2.588	1.745	843
Mayo 2009	2.734	77	2.657	1.790	868
Junio 2009	2.852	76	2.777	1.773	1.004
Julio 2009	3.186	71	3.115	1.930	1.185
Agosto 2009	3.092	72	3.020	1.866	1.154
Septiembre 2009	2.938	73	2.865	1.860	1.005
Octubre 2009	2.617	60	2.558	1.751	807
Noviembre 2009	2.293	65	2.228	1.637	591
Diciembre 2009	2.028	56	1.972	1.536	436
2010					
Enero 2010	1.986	67	1.919	1.471	449
Febrero 2010	2.155	61	2.095	1.549	546
Marzo 2010	2.376	75	2.302	1.665	636
Abril 2010	2.490	74	2.415	1.772	643
Mayo 2010	2.655	73	2.582	1.845	737
Junio 2010	2.787	65	2.722	1.834	887
Julio 2010	3.135	75	3.060	1.905	1.155
Agosto 2010	3.022	69	2.954	1.806	1.147
Septiembre 2010	2.871	74	2.797	1.833	965
Octubre 2010	2.514	60	2.454	1.763	691
Noviembre 2010	2.414	62	2.353	1.682	671
Diciembre 2010	2.110	52	2.058	1.559	499

Fuente: INE. Encuesta de Ocupación Hotelera

10.2.8. Evolución del número de viajeros entrados, pernoctaciones, grado de ocupación por capacidad y parcelas y estancia media en acampamentos turísticos.

	MURCIA (Región de)							ESPAÑA
	2004	2005	2006	2007	2008	2009	2010	2010
VIAJEROS	146.985	146.143	136.343	136.930	130.579	123.620	127.844	6.115.062
Residentes en España	103.633	102.675	97.167	96.488	90.908	89.631	89.645	4.151.591
Procedentes del extranjero	43.352	43.468	39.176	40.442	39.671	33.989	38.199	1.963.472
PERNOCTACIONES	1.450.503	1.402.343	1.383.450	1.361.895	1.289.053	1.188.650	1.205.365	30.809.194
Residentes en España	488.376	465.480	484.656	465.415	422.457	414.851	419.309	16.689.050
Procedentes del extranjero	962.127	936.863	898.794	896.480	866.596	773.799	786.056	14.120.144
ESTANCIA MEDIA	9,87	9,60	10,15	9,95	9,87	9,62	9,43	5,04
Residentes en España	4,71	4,53	4,99	4,82	4,65	4,63	4,68	4,02
Procedentes del extranjero	22,19	21,55	22,94	22,17	21,84	22,77	20,58	7,19
GRADO OCUPACIÓN POR CAPACIDAD (%)	24,55	24,41	24,54	24,24	23,07	21,44	21,95	17,24
GRADO OCUPACIÓN POR PARCELAS (%)	46,72	46,63	46,53	47,45	44,64	41,55	38,96	35,79

Fuente: INE. Encuesta de Ocupación en Acampamentos Turísticos

10.2.9. Evolución del número de viajeros entrados y pernoctaciones en acampamentos turísticos por país de residencia.

	MURCIA (Región de)				ESPAÑA			
	2008	2009		2010	2010		2010	
	Viajeros	Pernoctaciones	Viajeros	Pernoctaciones	Viajeros	Pernoctaciones	Viajeros	Pernoctaciones
TOTAL	130.579	1.289.053	123.620	1.188.650	127.844	1.205.365	6.115.062	30.809.194
Residentes en España	90.908	422.457	89.631	414.851	89.645	419.309	4.151.591	16.689.050
Procedentes del extranjero	39.671	866.596	33.989	773.799	38.199	786.056	1.963.472	14.120.144
Unión Europea (sin España)	36.830	838.108	31.787	744.553	35.756	755.697	1.863.613	13.677.925
Alemania	11.571	343.055	9.372	297.663	9.527	288.372	280.514	2.313.787
Austria	357	6.315	305	7.947	477	9.193	13.553	58.293
Bélgica	961	19.236	1.114	16.810	1.038	18.376	92.702	753.465
Dinamarca	519	5.217	309	3.594	457	4.645	24.182	187.946
Finlandia	273	1.625	261	2.061	289	2.914	5.352	59.833
Francia	5.976	67.849	5.805	73.016	6.675	78.902	546.671	2.556.878
Grecia	18	40	19	90		15	2.125	8.535
Irlanda	157	3.918	123	2.853	206	2.202	43.655	340.340
Italia	1.903	8.037	1.279	6.906	1.463	6.620	94.582	277.459
Luxemburgo	46	2.121	61	2.288	51	2.505	5.836	28.461
Países Bajos	4.946	93.829	4.351	82.181	5.333	86.192	391.789	3.503.314
Polonia	404	956	212	345	279	696	23.158	86.226
Portugal	1.040	5.024	854	4.257	884	3.506	66.307	191.136
Reino Unido	7.583	258.432	6.793	226.604	7.446	226.972	222.872	3.088.949
República Checa	247	5.478	138	817	439	1.631	11.656	32.909
Suecia	643	16.291	610	16.378	980	21.447	11.644	109.249
Resto de la Unión Europea	186	687	181	745	211	1.508	27.017	81.144
Otros países europeos	1.814	22.757	1.451	23.542	1.749	24.405	59.755	315.739
Noruega	296	3.399	214	3.567	262	3.531	5.398	47.077
Rusia							3.053	13.093
Suiza	1.129	18.515	1.115	19.506	1.384	19.995	34.234	194.415
Resto de Europa	389	843	122	469	103	879	17.070	61.154
Países africanos	187	1.376	76	982	56	845	2.297	16.925
Estados Unidos	19	20	71	91	43	205	5.728	18.592
Resto de América	366	2.885	213	2.915	160	3.485	10.600	32.313
Otros países	455	1.449	383	1.706	400	1.390	21.479	58.650

En las categorías reseñadas en blanco son datos no significativos, según la fuente original.

Fuente: INE. Encuesta de Ocupación en Acampamentos Turísticos

10.2.10. Evolución del número de viajeros entrados, pernoctaciones y estancia media en acampamentos turísticos, por meses.

		VIAJEROS			PERNOCTACIONES			ESTANCIA MEDIA		
		TOTAL	Residentes en España	Procedentes del extranjero	TOTAL	Residentes en España	Procedentes del extranjero	TOTAL	Residentes en España	Procedentes del extranjero
2009		123.620	89.631	33.989	1.188.650	414.851	773.799	9,62	4,63	22,77
Enero	2009	5.217	2.268	2.949	123.758	9.984	113.774	23,72	4,40	31,00
Febrero	2009	4.861	2.266	2.595	117.706	9.808	107.898	24,21	4,33	28,00
Marzo	2009	6.763	3.492	3.271	109.387	12.314	97.073	16,17	3,53	29,67
Abril	2009	10.750	7.865	2.885	83.391	32.698	50.693	7,76	4,16	17,57
Mayo	2009	8.603	5.909	2.694	62.752	21.541	41.211	7,29	3,65	15,30
Junio	2009	12.220	10.264	1.956	56.873	31.372	25.501	4,65	3,06	13,03
Julio	2009	19.754	17.279	2.475	109.424	84.609	24.815	5,54	4,90	10,03
Agosto	2009	26.558	23.033	3.525	162.262	136.913	25.349	6,11	5,94	7,19
Septiembre	2009	9.415	5.876	3.539	57.864	23.647	34.217	6,15	4,02	9,67
Octubre	2009	9.142	5.322	3.820	97.631	23.092	74.539	10,68	4,34	19,51
Noviembre	2009	5.375	3.124	2.251	97.146	13.943	83.203	18,07	4,46	30,00
Diciembre	2009	4.962	2.935	2.027	110.456	14.929	95.527	22,26	5,09	31,00
2010		127.844	89.645	38.199	1.205.365	419.309	786.056	9,43	4,68	20,58
Enero	2010	5.563	2.353	3.210	128.590	12.880	115.710	23,12	5,47	31,00
Febrero	2010	5.184	2.304	2.880	121.610	12.843	108.767	23,46	5,58	28,00
Marzo	2010	8.030	4.241	3.789	117.239	16.897	100.342	14,60	3,98	26,48
Abril	2010	10.170	6.690	3.480	76.923	25.356	51.567	7,56	3,79	14,82
Mayo	2010	9.584	5.753	3.831	58.477	20.788	37.689	6,10	3,61	9,84
Junio	2010	12.136	9.811	2.325	59.823	31.769	28.054	4,93	3,24	12,06
Julio	2010	21.029	18.238	2.791	109.995	87.394	22.601	5,23	4,79	8,10
Agosto	2010	25.727	21.752	3.975	157.337	131.604	25.733	6,12	6,05	6,47
Septiembre	2010	10.557	6.802	3.755	64.140	30.890	33.250	6,08	4,54	8,85
Octubre	2010	9.927	5.508	4.419	102.241	23.132	79.109	10,30	4,20	17,90
Noviembre	2010	4.915	2.841	2.074	100.600	11.510	89.090	20,47	4,05	30,00
Diciembre	2010	5.022	3.352	1.670	108.390	14.244	94.146	21,58	4,25	31,00

Fuente: INE. Encuesta de Ocupación en Acampamentos Turísticos

10.2.11. Grado de ocupación por capacidad y parcelas en acampamentos turísticos, por meses.

		MURCIA (Región de)		ESPAÑA	
		Grado de ocupación por capacidad (%)	Grado de ocupación por parcelas (%)	Grado de ocupación por capacidad (%)	Grado de ocupación por parcelas (%)
2009		21,44	41,55	17,15	36,18
Enero	2009	26,13	54,32	9,84	35,11
Febrero	2009	27,51	55,57	10,56	37,09
Marzo	2009	23,09	47,73	9,91	33,47
Abril	2009	18,19	35,59	10,92	30,47
Mayo	2009	13,34	26,93	10,10	30,10
Junio	2009	12,49	30,03	12,98	31,65
Julio	2009	23,30	37,67	29,95	43,99
Agosto	2009	34,49	49,98	40,36	53,08
Septiembre	2009	12,92	28,73	12,55	30,78
Octubre	2009	20,80	41,45	10,24	31,93
Noviembre	2009	21,34	44,01	8,28	31,37
Diciembre	2009	23,48	46,15	9,74	32,47
2010		21,95	38,96	17,24	35,79
Enero	2010	27,33	53,84	9,86	33,89
Febrero	2010	28,62	55,67	10,41	35,30
Marzo	2010	24,94	48,85	10,05	33,28
Abril	2010	17,02	34,84	10,72	29,47
Mayo	2010	12,74	28,10	10,16	29,14
Junio	2010	13,46	29,19	13,34	31,13
Julio	2010	23,63	31,68	30,10	43,60
Agosto	2010	33,24	39,65	40,96	52,70
Septiembre	2010	14,00	24,20	12,32	30,77
Octubre	2010	22,32	39,70	10,40	32,56
Noviembre	2010	22,36	40,90	8,32	32,53
Diciembre	2010	23,31	42,37	9,52	32,78

Fuente: INE. Encuesta de Ocupación en Acampamentos Turísticos

10.2.12. Distribución porcentual de los viajeros y pernoctaciones de españoles en acampamentos turísticos por Comunidad Autónoma de procedencia.

	MURCIA (Región de)				ESPAÑA			
	2009		2010		2009		2010	
	Viajeros	Pernoctaciones	Viajeros	Pernoctaciones	Viajeros	Pernoctaciones	Viajeros	Pernoctaciones
ESPAÑA	100,00	100,00	100,00	100,00	100,00	100,00	100,00	100,00
ANDALUCÍA	7,27	7,15	7,21	6,19	12,21	11,68	11,79	11,20
ARAGÓN	0,36	0,37	0,25	0,32	2,97	2,72	3,28	3,19
ASTURIAS (Principado de)	0,59	0,88	0,42	0,76	2,21	3,16	2,25	3,02
BALEARES (Islas)	0,07	0,08	0,11	0,07	0,25	0,18	0,21	0,17
CANARIAS	0,13	0,11	0,12	0,07	0,79	0,69	0,85	1,44
CANTABRIA	0,19	0,11	0,28	0,18	1,14	1,14	1,02	1,08
CASTILLA Y LEÓN	0,92	2,24	1,00	1,57	3,86	3,52	3,76	3,41
CASTILLA-LA MANCHA	4,67	4,43	3,86	3,94	1,98	1,69	2,40	2,03
CATALUÑA	3,84	3,48	2,20	2,25	36,90	37,99	36,17	36,86
COMUNIDAD VALENCIANA	23,90	18,65	26,90	21,37	9,10	9,81	9,50	10,26
EXTREMADURA	0,22	0,22	0,31	0,28	1,52	1,23	1,28	0,95
GALICIA	0,39	0,52	0,25	0,36	3,19	3,71	3,41	3,78
MADRID (Comunidad de)	9,31	11,57	8,30	10,42	10,00	9,09	9,95	8,88
MURCIA (Región de)	46,36	47,19	47,09	50,09	2,27	2,23	2,20	2,32
NAVARRA (Comunidad Foral)	0,34	0,47	0,24	0,21	1,59	1,32	1,71	1,41
PAÍS VASCO	1,25	2,21	1,21	1,66	9,21	9,17	9,40	9,30
RIOJA (La)	0,11	0,24	0,17	0,17	0,74	0,61	0,73	0,62
CEUTA Y MELILLA	0,06	0,07	0,08	0,07	0,06	0,05	0,09	0,08

Fuente: INE. Encuesta de Ocupación en Acampamentos Turísticos

10.2.13. Personal ocupado en acampamentos turísticos según tipo de contratación, por meses.

	TOTAL	No remunerado	Remunerado	Fijo	Eventual
2009					
Enero 2009	198	7	191	46	145
Febrero 2009	204	6	198	45	153
Marzo 2009	189	6	183	37	146
Abril 2009	192	6	186	45	141
Mayo 2009	185	4	181	38	143
Junio 2009	182	4	178	34	144
Julio 2009	223	3	220	74	146
Agosto 2009	224	3	221	76	145
Septiembre 2009	175	3	172	42	130
Octubre 2009	170	3	167	35	132
Noviembre 2009	171	3	168	34	134
Diciembre 2009	172	3	169	35	134
2010					
Enero 2010	172	4	168	33	135
Febrero 2010	171	4	167	32	135
Marzo 2010	172	4	168	32	136
Abril 2010	179	3	176	40	136
Mayo 2010	172	4	168	37	131
Junio 2010	185	4	181	39	142
Julio 2010	215	4	211	83	128
Agosto 2010	227	4	223	90	133
Septiembre 2010	199	7	192	64	128
Octubre 2010	168	3	164	27	138
Noviembre 2010	173	3	170	27	143
Diciembre 2010	182	7	175	29	146

Fuente: INE. Encuesta de Ocupación en Acampamentos Turísticos

10.2.14. Evolución del número de viajeros entrados, pernoctaciones, grado de ocupación y estancia media en apartamentos turísticos.

	MURCIA (Región de)							ESPAÑA
	2004	2005	2006	2007	2008	2009	2010	2010
VIAJEROS	73.626	67.236	59.624	65.364	67.023	65.716	66.706	8.149.319
Residentes en España	63.974	58.778	52.625	56.941	58.108	55.670	57.519	2.872.327
Procedentes del extranjero	9.652	8.458	6.999	8.423	8.915	10.046	9.187	5.276.992
PERNOCTACIONES	783.978	797.943	658.268	651.127	668.867	626.572	651.543	59.291.298
Residentes en España	631.749	662.031	553.052	538.053	554.189	518.735	560.605	15.246.342
Procedentes del extranjero	152.230	135.912	105.216	113.074	114.678	107.837	90.939	44.044.956
ESTANCIA MEDIA	10,65	11,87	11,04	9,96	9,98	9,53	9,77	7,28
Residentes en España	9,88	11,26	10,51	9,45	9,54	9,32	9,75	5,31
Procedentes del extranjero	15,77	16,07	15,03	13,42	12,86	10,73	9,90	8,35
GRADO DE OCUPACIÓN POR PLAZAS (%)	30,60	32,72	29,09	25,06	22,19	21,51	22,31	36,98
GRADO DE OCUPACIÓN NETO POR APARTAMENTOS (%)	40,22	41,61	39,15	34,72	32,48	31,42	32,67	52,81

Fuente: INE. Encuesta de Ocupación en Apartamentos Turísticos

10.2.15. Evolución del número de viajeros entrados y pernoctaciones en apartamentos turísticos por país de residencia.

	MURCIA (Región de)						ESPAÑA	
	2008		2009		2010		2010	
	Viajeros	Pernoctaciones	Viajeros	Pernoctaciones	Viajeros	Pernoctaciones	Viajeros	Pernoctaciones
TOTAL	67.023	668.867	65.716	626.572	66.706	651.543	8.149.319	59.291.298
Residentes en España	58.108	554.189	55.670	518.735	57.519	560.605	2.872.327	15.246.342
Procedentes del extranjero	8.915	114.678	10.046	107.837	9.187	90.939	5.276.992	44.044.956
Unión Europea (sin España)	8.051	106.208	9.289	98.582	8.335	83.952	4.691.137	39.462.217
Alemania	837	11.991	774	9.712	503	7.086	806.888	8.225.379
Austria	18	377	33	55	26	81	25.292	233.043
Bélgica	192	2.831	206	4.637	170	2.122	67.701	583.438
Dinamarca	116	662	87	337	16	99	150.442	1.277.133
Finlandia	14	25	23	309			139.757	1.195.398
Francia	1.405	22.252	1.433	19.671	1.173	14.706	297.840	2.426.524
Grecia	18	37					9.512	52.419
Irlanda	116	1.331	249	2.340	153	838	239.527	1.860.509
Italia	313	3.177	210	1.991	220	1.488	193.993	1.203.674
Luxemburgo			22	703			5.607	41.907
Países Bajos	225	4.031	347	6.690	341	6.925	334.135	3.036.429
Polonia	139	10.195	192	3.097	132	1.796	32.414	233.294
Portugal	786	9.184	1.139	11.499	660	7.555	58.692	349.209
Reino Unido	2.586	23.294	3.906	30.792	3.767	29.697	1.965.976	15.631.324
República Checa	94	1.102	117	1.495	297	2.168	24.824	183.018
Suecia	495	6.839	211	1.879	495	4.625	282.651	2.502.034
Resto de la Unión Europa	688	8.199	333	3.324	367	4.484	55.886	427.485
Otros países europeos	379	3.350	390	5.436	462	3.431	340.842	3.204.207
Noruega	143	1.260	233	2.128	247	1.754	202.002	2.053.955
Rusia	108	944	20	580	53	331	48.966	417.066
Suiza	42	480	112	2.481	73	724	45.295	367.411
Resto de Europa	86	666	25	247	89	622	44.579	365.775
Países africanos	76	602	40	473	90	608	20.136	129.430
Estados Unidos	18	395	55	399	105	504	49.219	241.207
Resto de América	173	2.096	154	1.186	105	630	77.235	507.070
Otros países	219	2.026	115	1.760	89	1.814	98.423	500.825

Fuente: INE. Encuesta de Ocupación en Apartamentos Turísticos

10.2.16. Número de viajeros entrados, pernoctaciones y estancia media en apartamentos turísticos, por meses.

		VIAJEROS			PERNOCTACIONES			ESTANCIA MEDIA		
		TOTAL	Residentes en España	Procedentes del extranjero	TOTAL	Residentes en España	Procedentes del extranjero	TOTAL	Residentes en España	Procedentes del extranjero
2009		65.716	55.670	10.046	626.572	518.735	107.837	9,53	9,32	10,73
Enero	2009	1.825	1.255	570	18.084	11.913	6.172	9,91	9,49	10,82
Febrero	2009	2.657	1.877	779	17.958	12.046	5.912	6,76	6,42	7,59
Marzo	2009	2.474	1.715	759	23.241	15.355	7.886	9,39	8,95	10,39
Abril	2009	4.796	3.942	853	35.418	26.449	8.969	7,39	6,71	10,51
Mayo	2009	3.845	3.118	727	34.615	26.788	7.827	9,00	8,59	10,76
Junio	2009	8.643	7.751	892	82.152	71.983	10.169	9,50	9,29	11,40
Julio	2009	11.742	10.451	1.290	132.119	116.348	15.771	11,25	11,13	12,22
Agosto	2009	14.476	12.644	1.831	166.216	142.809	23.407	11,48	11,29	12,78
Septiembre	2009	6.392	5.510	882	53.578	46.278	7.300	8,38	8,40	8,27
Octubre	2009	3.953	3.443	511	28.506	23.476	5.030	7,21	6,82	9,85
Noviembre	2009	2.336	1.822	513	17.168	12.439	4.728	7,35	6,83	9,22
Diciembre	2009	2.577	2.141	436	17.517	12.852	4.665	6,80	6,00	10,70
2010		66.706	57.519	9.187	651.543	560.605	90.939	9,77	9,75	9,90
Enero	2010	1.629	1.299	330	14.437	10.680	3.757	8,86	8,22	11,40
Febrero	2010	1.951	1.488	463	16.640	10.493	6.147	8,53	7,05	13,28
Marzo	2010	3.379	2.728	651	24.865	17.335	7.530	7,36	6,36	11,57
Abril	2010	3.906	3.242	664	29.984	24.318	5.666	7,68	7,50	8,54
Mayo	2010	3.916	3.211	705	33.031	26.581	6.450	8,44	8,28	9,15
Junio	2010	8.568	7.732	837	71.742	65.070	6.672	8,37	8,42	7,97
Julio	2010	12.751	11.230	1.521	137.485	125.513	11.972	10,78	11,18	7,87
Agosto	2010	15.016	13.485	1.531	168.250	150.203	18.047	11,20	11,14	11,79
Septiembre	2010	7.606	6.786	820	80.084	71.537	8.547	10,53	10,54	10,42
Octubre	2010	3.684	2.873	811	34.873	29.093	5.780	9,47	10,12	7,13
Noviembre	2010	2.069	1.629	440	20.684	15.328	5.355	10,00	9,41	12,17
Diciembre	2010	2.230	1.815	415	19.468	14.455	5.013	8,73	7,96	12,09

Fuente: INE. Encuesta de Ocupación en Apartamentos Turísticos

10.2.17. Evolución del grado de ocupación por plazas y neto por apartamentos turísticos, por meses.

		MURCIA (Región de)		ESPAÑA	
		Grado de ocupación por capacidad (%)	Grado de ocupación neto por apartamentos (%)	Grado de ocupación por capacidad (%)	Grado de ocupación neto por apartamentos (%)
2009		21,51	31,42	36,26	51,28
Enero	2009	9,15	17,74	34,56	54,80
Febrero	2009	9,32	18,05	36,09	56,90
Marzo	2009	9,45	17,83	33,98	54,65
Abril	2009	14,63	25,47	31,37	44,69
Mayo	2009	14,22	26,22	26,83	39,39
Junio	2009	33,30	44,89	32,98	45,92
Julio	2009	45,81	55,77	47,39	57,85
Agosto	2009	56,01	67,55	56,56	68,67
Septiembre	2009	21,03	33,08	34,99	50,03
Octubre	2009	11,59	21,26	29,51	43,33
Noviembre	2009	7,83	14,95	30,74	50,05
Diciembre	2009	7,90	15,35	30,27	46,61
2010		22,31	32,67	36,98	52,81
Enero	2010	7,26	14,93	31,10	50,37
Febrero	2010	9,08	17,45	35,27	55,99
Marzo	2010	10,55	19,00	34,43	55,04
Abril	2010	12,26	19,86	28,12	41,86
Mayo	2010	13,31	23,72	27,29	40,69
Junio	2010	27,70	39,81	34,02	47,92
Julio	2010	44,65	58,15	48,94	60,80
Agosto	2010	54,20	68,86	57,98	69,89
Septiembre	2010	29,60	38,27	37,15	53,93
Octubre	2010	13,63	27,03	32,00	47,56
Noviembre	2010	10,79	20,66	32,82	54,00
Diciembre	2010	9,77	18,97	31,87	50,38

Fuente: INE. Encuesta de Ocupación en Apartamentos Turísticos

10.2.18. Distribución porcentual de los viajeros y pernoctaciones de españoles en apartamentos turísticos según Comunidad Autónoma de procedencia.

	MURCIA (Región de)				ESPAÑA			
	2009		2010		2009		2010	
	Viajeros	Pernoctaciones	Viajeros	Pernoctaciones	Viajeros	Pernoctaciones	Viajeros	Pernoctaciones
ESPAÑA	100,00	100,00	100,00	100,00	100,00	100,00	100,00	100,00
ANDALUCÍA	7,91	4,94	8,99	8,09	14,07	11,12	15,50	12,55
ARAGÓN	0,89	0,63	0,49	0,40	2,40	2,41	2,32	2,41
ASTURIAS (Principado de)	6,94	22,61	7,73	22,08	1,55	2,36	1,59	2,38
BALEARES (Islas)	0,21	0,12	0,20	0,08	1,68	1,52	1,90	1,58
CANARIAS	0,25	0,17	0,16	0,11	15,76	13,01	15,86	13,78
CANTABRIA	0,63	0,52	0,44	0,41	0,96	0,94	0,93	0,84
CASTILLA Y LEÓN	4,13	3,75	3,94	3,40	2,92	2,92	3,09	3,06
CASTILLA-LA MANCHA	7,40	6,61	7,51	6,68	2,93	3,04	2,89	3,12
CATALUÑA	4,27	2,64	4,70	3,48	14,69	18,45	14,00	17,04
COMUNIDAD VALENCIANA	11,04	5,37	10,17	5,73	8,96	8,55	9,33	8,58
EXTREMADURA	1,58	1,85	1,09	0,98	1,40	1,23	1,33	1,09
GALICIA	1,97	1,69	1,56	1,39	2,63	2,22	2,81	2,41
MADRID (Comunidad de)	27,56	24,32	27,68	23,36	21,85	24,05	20,20	23,08
MURCIA (Región de)	22,18	22,46	22,75	21,64	1,99	1,87	2,07	1,90
NAVARRA (Comunidad Foral)	0,60	0,44	0,77	0,71	1,40	1,44	1,38	1,40
PAÍS VASCO	1,76	1,41	1,33	0,99	3,98	3,99	3,89	3,95
RIOJA (La)	0,49	0,36	0,28	0,30	0,64	0,66	0,67	0,69
CEUTA Y MELILLA	0,19	0,11	0,21	0,17	0,20	0,19	0,21	0,15

Fuente: INE. Encuesta de Ocupación en Apartamentos Turísticos

10.2.19. Personal ocupado en apartamentos turísticos según tipo de contratación, por meses.

	TOTAL	No remunerado	Remunerado	Fijo	Eventual
2009					
Enero 2009	151	37	114	99	15
Febrero 2009	186	39	147	131	16
Marzo 2009	175	42	133	115	18
Abril 2009	186	42	144	121	23
Mayo 2009	178	43	135	118	17
Junio 2009	198	44	153	127	26
Julio 2009	264	58	207	155	52
Agosto 2009	651	61	589	152	437
Septiembre 2009	224	42	182	141	41
Octubre 2009	184	38	145	122	23
Noviembre 2009	173	38	136	118	17
Diciembre 2009	163	31	132	116	16
2010					
Enero 2010	142	31	110	97	13
Febrero 2010	144	33	111	98	13
Marzo 2010	166	39	128	109	19
Abril 2010	190	38	152	130	21
Mayo 2010	196	39	156	134	22
Junio 2010	222	44	178	138	41
Julio 2010	256	49	207	139	68
Agosto 2010	260	58	203	138	65
Septiembre 2010	244	52	192	151	40
Octubre 2010	191	34	157	123	34
Noviembre 2010	156	28	129	109	20
Diciembre 2010	155	27	128	112	16

Fuente: INE. Encuesta de Ocupación en Apartamentos Turísticos

10.2.20. Evolución del número de viajeros entrados, pernoctaciones, grado de ocupación y estancia media en alojamientos de turismo rural.

	MURCIA (Región de)							ESPAÑA
	2004	2005	2006	2007	2008	2009	2010	2010
VIAJEROS	30.444	38.198	45.695	47.353	42.834	32.385	31.692	2.647.371
Residentes en España	29.869	37.147	44.457	46.278	41.556	31.635	30.530	2.360.606
Procedentes del extranjero	575	1.051	1.238	1.075	1.278	750	1.162	286.765
PERNOCTACIONES	109.864	130.908	163.898	157.921	149.919	104.604	85.186	7.615.987
Residentes en España	105.141	122.624	157.053	148.419	141.473	97.440	82.116	6.342.612
Procedentes del extranjero	4.722	8.284	6.845	9.502	8.446	7.164	3.071	1.273.376
ESTANCIA MEDIA	3,61	3,43	3,59	3,33	3,50	3,23	2,69	2,88
Residentes en España	3,52	3,30	3,53	3,21	3,40	3,08	2,69	2,69
Procedentes del extranjero	8,21	7,88	5,53	8,84	6,61	9,55	2,64	4,44
GRADO DE OCUPACIÓN POR PLAZAS (%)	14,33	15,75	18,25	16,59	14,82	10,42	8,31	15,72
GRADO DE OCUPACIÓN POR HABITACIONES (%)	15,99	18,05	20,46	20,51	17,18	12,26	10,31	18,00

Fuente: INE. Encuesta de Ocupación en Alojamientos de Turismo Rural

10.2.21. Evolución del número de viajeros entrados, pernoctaciones y estancia media en alojamientos de turismo rural, por meses.

	VIAJEROS			PERNOCTACIONES			ESTANCIA MEDIA		
	TOTAL	Residentes en España	Procedentes del extranjero	TOTAL	Residentes en España	Procedentes del extranjero	TOTAL	Residentes en España	Procedentes del extranjero
2009	32.385	31.635	750	104.604	97.440	7.164	3,23	3,08	9,55
Enero 2009	1.748	1.730	18	6.431	5.950	481	3,68	3,44	27,15
Febrero 2009	2.344	2.344		4.869	4.360	509	2,08	1,86	
Marzo 2009	2.547	2.507	40	5.684	5.631	53	2,23	2,25	1,33
Abril 2009	3.241	3.175	66	11.036	10.840	195	3,40	3,41	2,97
Mayo 2009	1.277	1.260	18	4.661	3.656	1.005	3,65	2,90	31,00
Junio 2009	2.250	2.215	34	5.148	4.302	846	2,29	1,94	24,69
Julio 2009	2.866	2.636	230	9.934	7.487	2.447	3,47	2,84	10,66
Agosto 2009	4.095	3.991	104	26.205	25.368	837	6,40	6,36	8,06
Septiembre 2009	2.662	2.571	91	7.628	7.216	412	2,86	2,81	4,50
Octubre 2009	2.732	2.664	69	7.124	6.905	219	2,61	2,59	3,17
Noviembre 2009	2.638	2.588	50	5.621	5.507	114	2,13	2,13	2,31
Diciembre 2009	3.985	3.954	31	10.263	10.219	44	2,58	2,58	1,43
2010	31.692	30.530	1.162	85.186	82.116	3.071	2,69	2,69	2,64
Enero 2010	1.535	1.504	31	3.986	3.942	44	2,60	2,62	1,43
Febrero 2010	1.677	1.621	56	3.501	3.381	120	2,09	2,09	2,14
Marzo 2010	2.828	2.739	89	5.726	5.478	248	2,03	2,00	2,80
Abril 2010	2.065	2.013	52	5.411	5.211	201	2,62	2,59	3,84
Mayo 2010	1.433	1.353	80	3.256	3.105	151	2,27	2,29	1,89
Junio 2010	1.944	1.884	60	4.221	4.084	137	2,17	2,17	2,29
Julio 2010	2.997	2.858	139	11.580	10.915	665	3,86	3,82	4,80
Agosto 2010	4.791	4.460	331	19.299	18.445	854	4,03	4,14	2,58
Septiembre 2010	1.921	1.802	119	4.566	4.263	303	2,38	2,37	2,55
Octubre 2010	3.304	3.180	124	7.853	7.631	221	2,38	2,40	1,79
Noviembre 2010	2.485	2.442	43	4.805	4.749	56	1,93	1,94	1,30
Diciembre 2010	4.714	4.674	40	10.981	10.910	71	2,33	2,33	1,78

En las categorías reseñadas en blanco son datos no significativos, según la fuente original.

Fuente: INE. Encuesta de Ocupación en Alojamientos de Turismo Rural

10.2.22. Evolución del grado de ocupación por plazas y habitaciones en alojamientos de turismo rural, por meses.

		MURCIA (Región de)		ESPAÑA	
		Grado de ocupación por plazas (%)	Grado de ocupación por habitaciones (%)	Grado de ocupación por plazas (%)	Grado de ocupación por habitaciones (%)
2009		10,42	12,26	16,96	19,30
Enero	2009	7,83	9,16	8,48	10,09
Febrero	2009	6,44	8,90	9,40	11,28
Marzo	2009	6,75	7,73	11,79	13,97
Abril	2009	13,58	16,31	20,84	22,85
Mayo	2009	5,70	7,49	13,54	15,41
Junio	2009	6,23	8,33	13,74	15,74
Julio	2009	11,86	13,64	23,93	27,09
Agosto	2009	30,99	34,39	40,99	46,18
Septiembre	2009	9,28	10,76	15,90	18,52
Octubre	2009	8,18	9,84	15,53	17,71
Noviembre	2009	6,63	7,91	10,34	12,03
Diciembre	2009	11,60	12,91	16,09	17,60
2010		8,31	10,31	15,72	18,00
Enero	2010	4,76	7,03	7,99	9,48
Febrero	2010	4,64	6,59	9,04	10,83
Marzo	2010	6,59	8,17	12,23	14,01
Abril	2010	6,55	7,51	15,94	17,74
Mayo	2010	3,78	5,07	11,51	13,19
Junio	2010	5,07	8,13	13,40	15,34
Julio	2010	13,52	16,72	22,44	25,60
Agosto	2010	22,65	26,67	38,21	43,40
Septiembre	2010	5,45	7,94	14,38	16,97
Octubre	2010	9,08	10,49	16,30	18,36
Noviembre	2010	5,60	5,75	8,45	10,00
Diciembre	2010	11,91	13,72	16,42	18,43

Fuente: INE. Encuesta de Ocupación en Alojamientos de Turismo Rural

10.2.23. Distribución porcentual de los viajeros y pernoctaciones de españoles en alojamientos de turismo rural según Comunidad Autónoma de procedencia.

	MURCIA (Región de)				ESPAÑA			
	2009		2010		2009		2010	
	Viajeros	Pernoctaciones	Viajeros	Pernoctaciones	Viajeros	Pernoctaciones	Viajeros	Pernoctaciones
ESPAÑA	100,00	100,00	100,00	100,00	100,00	100,00	100,00	100,00
ANDALUCÍA	4,35	2,74	6,25	4,28	6,96	7,40	6,58	7,24
ARAGÓN	0,19	0,11	0,97	0,70	2,46	2,57	2,46	2,71
ASTURIAS (Principado de)	0,21	0,21	0,17	0,09	2,61	2,16	2,48	2,13
BALEARES (Islas)	0,16	0,52	0,13	1,04	0,73	0,77	0,90	0,81
CANARIAS	0,14	0,32	0,11	0,06	1,19	1,51	1,05	1,45
CANTABRIA			0,06	0,04	1,58	1,45	1,28	1,14
CASTILLA Y LEÓN	0,57	0,91	0,46	0,51	7,07	6,42	7,08	6,05
CASTILLA-LA MANCHA	1,69	1,73	2,10	1,85	3,70	3,65	3,65	3,65
CATALUÑA	4,22	7,48	3,18	5,28	18,02	20,58	17,50	20,15
COMUNIDAD VALENCIANA	25,82	26,81	20,69	21,42	8,41	9,83	8,29	9,52
EXTREMADURA	0,43	0,40	0,04	0,03	1,96	1,61	2,06	1,92
GALICIA	0,03	0,02	0,85	0,71	5,86	4,44	5,81	4,23
MADRID (Comunidad de)	4,53	4,46	8,54	7,18	26,89	25,66	27,41	26,33
MURCIA (Región de)	56,38	52,80	55,26	56,23	2,05	2,41	1,93	2,13
NAVARRA (Comunidad Foral)	0,45	0,28	0,54	0,26	2,12	1,96	2,56	2,25
PAÍS VASCO	0,61	0,95	0,55	0,30	7,56	6,79	8,14	7,53
RIOJA (La)	0,21	0,25	0,08	0,03	0,77	0,67	0,77	0,71
CEUTA Y MELILLA					0,07	0,12	0,05	0,07

En las categorías reseñadas en blanco son datos no significativos, según la fuente original.

Fuente: INE. Encuesta de Ocupación en Alojamientos de Turismo Rural

10.2.24. Personal ocupado en alojamientos de turismo rural según tipo de contratación, por meses.

	TOTAL	No remunerado	Remunerado	Fijo	Eventual
2009					
Enero 2009	401	314	88	69	19
Febrero 2009	394	324	71	60	11
Marzo 2009	395	317	78	57	21
Abril 2009	389	315	74	64	10
Mayo 2009	379	326	53	50	3
Junio 2009	387	321	66	63	3
Julio 2009	382	305	76	63	13
Agosto 2009	386	309	77	60	17
Septiembre 2009	386	325	61	48	13
Octubre 2009	386	323	63	53	10
Noviembre 2009	400	336	64	54	10
Diciembre 2009	404	340	65	51	14
2010					
Enero 2010	386	330	55	42	13
Febrero 2010	382	330	52	38	14
Marzo 2010	405	352	53	48	5
Abril 2010	398	347	52	42	10
Mayo 2010	398	347	52	42	10
Junio 2010	395	352	44	34	10
Julio 2010	393	350	43	33	10
Agosto 2010	403	360	44	34	10
Septiembre 2010	403	359	43	33	10
Octubre 2010	397	353	44	33	11
Noviembre 2010	397	353	44	33	11
Diciembre 2010	380	332	47	38	9

Fuente: INE. Encuesta de Ocupación en Alojamientos de Turismo Rural

10.3.1. Oferta y demanda turística en la Costa Cálida.

	Establecimientos hoteleros abiertos	Plazas estimadas	Viajeros entrados	Pernoctaciones	Grado de ocupación por plazas (%)	Grado ocupación por plazas fin de semana (%)	Estancia media	Personal ocupado
2009								
Enero 2009	65	7.088	19.217	54.529	24,80	24,51	2,84	909
Febrero 2009	67	8.196	27.430	92.682	40,30	48,24	3,38	942
Marzo 2009	75	9.428	31.859	134.094	45,41	48,98	4,21	1.213
Abril 2009	83	10.379	38.985	144.842	46,15	51,86	3,72	1.312
Mayo 2009	86	10.681	44.609	151.865	45,47	56,36	3,40	1.335
Junio 2009	90	11.518	51.476	171.485	49,00	57,93	3,33	1.544
Julio 2009	95	11.962	67.257	229.124	59,27	66,46	3,41	1.873
Agosto 2009	97	12.110	73.158	266.218	67,42	69,05	3,64	1.849
Septiembre 2009	88	11.481	45.960	179.081	50,83	63,45	3,90	1.629
Octubre 2009	75	8.961	37.296	113.349	40,73	46,35	3,04	1.298
Noviembre 2009	69	7.206	33.149	73.610	33,95	36,49	2,22	999
Diciembre 2009	58	5.905	20.978	44.479	24,26	29,55	2,12	800
2010								
Enero 2010	62	6.058	18.990	52.173	27,76	32,60	2,75	827
Febrero 2010	65	6.728	28.011	81.443	42,97	51,97	2,91	906
Marzo 2010	75	8.360	33.488	123.199	47,33	49,66	3,68	1.129
Abril 2010	79	9.621	37.715	143.989	49,33	55,10	3,82	1.214
Mayo 2010	80	10.020	42.813	131.086	41,44	51,99	3,06	1.363
Junio 2010	86	11.115	53.873	177.020	52,37	60,96	3,29	1.492
Julio 2010	95	11.610	62.306	227.270	60,32	66,53	3,65	1.785
Agosto 2010	96	11.607	72.868	273.925	71,97	77,75	3,76	1.785
Septiembre 2010	92	11.264	49.104	178.834	51,75	59,05	3,64	1.577
Octubre 2010	79	9.398	40.987	128.346	43,88	44,94	3,13	1.221
Noviembre 2010	73	8.081	34.386	89.502	36,80	45,90	2,60	1.121
Diciembre 2010	64	6.484	22.322	51.123	25,39	29,93	2,29	851

Costa Cálida incluye los municipios de Águilas, Cartagena, Mazarrón, San Javier, San Pedro del Pinatar, La Unión y Los Alcázares.

Fuente: INE. Encuesta de Ocupación Hotelera

10.4.1. Entrada de turistas según destino principal. Nueva metodología.

	MURCIA (Región de)		ESPAÑA	
	Entrada de turistas	Variación interanual (%)	Entrada de turistas	Variación interanual (%)
2006	621.500	25,4	58.004.462	3,7
2007	716.840	15,3	58.665.504	1,1
2008	790.211	10,2	57.192.014	-2,5
2009	842.142	6,6	52.177.640	-8,8
2010	676.709	-19,6	52.677.187	1,0

Los datos de 2010 son provisionales.

Fuente: Instituto de Estudios Turísticos. Movimientos turísticos en fronteras (FRONTUR)

10.4.2. Gasto de los turistas según destino principal.

	Gasto total (millones de euros)	Gasto medio por persona (euros)	Gasto medio por persona y día (euros)
MURCIA (Región de)			
2004	411	878	59
2005	416	844	63
2006	458	795	63
2007	635	886	70
2008	737	935	68
2009	753	895	69
2010	641	950	71
ESPAÑA			
2004	43.758	864	87
2005	46.006	854	88
2006	48.243	857	90
2007	51.298	877	94
2008	51.694	906	95
2009	47.962	922	95
2010	48.929	932	98

Los datos de 2010 son provisionales.

Fuente: Instituto de Estudios Turísticos. Encuesta de gasto turístico (EGATUR)

10.5.1. Hogares viajeros y no viajeros.

	2003	2004	2005	2006	2007	2008	2009	2010
MURCIA (Región de)								
TOTAL	364.177	375.178	414.110	435.075	459.937	475.091	490.879	502.980
Viajeros	197.934	204.289	243.537	261.876	257.785	266.050	262.284	259.707
No viajeros	166.244	170.890	170.573	173.199	202.152	209.041	228.595	243.273
ESPAÑA								
TOTAL	13.630.010	14.171.770	14.682.260	15.711.062	15.991.760	16.405.532	16.895.930	17.173.911
Viajeros	8.431.435	8.101.963	9.416.097	10.092.294	10.354.268	10.673.012	10.781.225	10.288.264
No viajeros	5.198.576	6.069.808	5.266.163	5.618.768	5.637.492	5.732.520	6.114.705	6.885.648

Fuente: Instituto de Estudios Turísticos. Movimientos turísticos de los españoles (FAMILITUR)

10.5.2. Hogares según tengan o no acceso a segunda residencia.

	2003	2004	2005	2006	2007	2008	2009	2010
MURCIA (Región de)								
TOTAL	364.177	375.178	414.110	435.075	459.937	475.091	490.879	502.980
No tiene acceso a 2ª vivienda	262.750	282.627	279.000	299.795	318.085	337.266	384.818	393.196
Tiene acceso a 2ª vivienda	101.427	92.552	135.109	135.280	141.851	137.825	106.061	109.784
Según situación								
En propiedad	46.105	56.315	93.720	103.198	108.045	105.363	104.783	107.978
En alquiler	2.729	3.182	5.851	3.406	4.444	4.538	1.278	
Sin pagar renta	52.593	33.054						
Otra situación			50.570	28.676	29.362	27.924	0	
Según ubicación								
En la C.A. de residencia	64.349	51.205	91.328	95.925	101.693	97.218	81.529	82.955
Fuera de la C.A. de residencia	37.078	41.347	53.575	35.336	35.509	35.803	20.411	
Extranjero						4.804	4.121	
ESPAÑA								
TOTAL	13.630.010	14.171.770	14.682.260	15.711.062	15.991.760	16.405.532	16.895.930	17.173.911
No tiene acceso a 2ª vivienda	8.878.275	10.168.950	10.216.202	11.611.080	11.901.771	12.363.397	13.239.914	13.597.262
Tiene acceso a 2ª vivienda	4.751.736	4.002.825	4.466.058	4.099.982	4.089.990	4.042.135	3.656.016	3.576.650
Según situación								
En propiedad	1.996.571	2.078.432	2.784.402	2.777.456	2.883.920	2.984.915	3.588.117	3.508.809
En alquiler	112.035	108.303	232.895	94.224	87.780	81.295	61.457	
Sin pagar renta	2.643.129	1.809.404						
Otra situación			1.981.184	1.228.302	1.118.290	975.925	6.442	
Según ubicación								
En la C.A. de residencia	2.528.940	2.019.174	2.608.100	2.368.256	2.351.628	2.347.368	2.229.600	2.118.944
Fuera de la C.A. de residencia	2.222.796	1.983.651	2.013.537	1.731.726	1.738.361	1.587.372	1.283.449	1.304.570
Extranjero						107.396	142.968	153.135

Las casillas en blanco indican que el dato no está respaldado con la suficiente base muestral (100 registros).

Fuente: Instituto de Estudios Turísticos. Movimientos turísticos de los españoles (FAMILITUR)

10.5.3. Hogares excursionistas y no excursionistas.

	2003	2004	2005	2006	2007	2008	2009	2010
MURCIA (Región de)								
TOTAL	364.177	375.178	414.110	435.075	459.937	475.091	490.879	502.980
Excursionista	231.960	205.465	259.141	263.975	260.299	299.194	265.509	249.408
No excursionista	132.218	169.714	154.969	171.100	199.637	175.897	225.370	253.572
ESPAÑA								
TOTAL	13.630.010	14.171.770	14.682.260	15.711.062	15.991.760	16.405.532	16.895.930	17.173.911
Excursionista	8.756.122	7.168.670	8.579.246	8.993.097	8.756.452	9.585.869	9.074.688	8.445.893
No excursionista	4.873.888	7.003.101	6.103.014	6.717.964	7.235.308	6.819.663	7.821.242	8.728.018

Fuente: Instituto de Estudios Turísticos. Movimientos turísticos de los españoles (FAMILITUR)

10.5.4. Viajeros y no viajeros.

	2003	2004	2005	2006	2007	2008	2009	2010
MURCIA (Región de)								
TOTAL	1.193.653	1.260.009	1.297.987	1.325.614	1.360.481	1.401.357	1.435.802	1.459.673
Viajeros	554.761	629.221	699.766	736.715	674.825	695.863	646.466	664.169
No viajeros	638.892	630.788	598.221	588.899	685.656	705.494	789.336	795.504
ESPAÑA								
TOTAL	40.709.460	41.993.350	42.737.087	43.277.605	43.968.622	44.783.140	45.528.333	45.820.292
Viajeros	21.909.130	21.924.570	24.611.305	26.612.691	25.665.413	26.265.449	26.256.650	24.677.736
No viajeros	18.800.330	20.068.780	18.125.782	16.664.914	18.303.209	18.517.691	19.271.684	21.142.555

Fuente: Instituto de Estudios Turísticos. Movimientos turísticos de los españoles (FAMILITUR)

10.5.5. Viajeros según edad.

	2003	2004	2005	2006	2007	2008	2009	2010
MURCIA (Región de)								
TOTAL	495.840	585.522	699.766	736.715	674.825	695.863	646.466	664.169
Hasta 14 años	98.696	109.870	131.587	134.341	120.897	126.785	109.065	124.457
De 15 a 24 años	80.294	82.849	98.702	106.760	85.705	85.459	83.053	79.561
De 25 a 34 años	84.361	95.081	120.358	125.015	115.695	130.320	103.887	104.234
De 35 a 44 años	92.264	117.548	137.865	141.290	119.361	128.891	124.855	120.836
De 45 a 54 años	56.282	75.827	92.059	95.049	97.591	89.948	100.990	101.747
De 55 a 64 años	37.848	51.009	65.176	64.863	64.041	60.993	61.624	66.027
De 65 a 74 años	33.187	36.858	33.690	38.839	41.525	43.507	36.051	
De 75 y más años	12.906	16.479	20.330	30.557	30.010	29.961	26.941	
ESPAÑA								
TOTAL	19.914.070	20.058.530	24.611.305	26.612.691	25.665.413	26.265.449	26.256.650	24.677.736
Hasta 14 años	3.347.462	3.345.942	3.870.894	4.240.503	3.936.477	4.188.332	4.192.906	4.041.343
De 15 a 24 años	2.654.372	2.380.145	3.053.778	3.122.058	2.950.307	2.933.143	2.790.347	2.553.483
De 25 a 34 años	3.252.343	3.435.045	4.390.076	4.679.728	4.290.605	4.372.105	4.253.015	3.929.698
De 35 a 44 años	3.631.280	3.843.305	4.456.693	4.896.397	4.708.470	4.795.000	4.741.071	4.540.346
De 45 a 54 años	2.726.687	2.917.567	3.540.393	3.735.443	3.785.153	3.839.923	4.072.213	3.856.487
De 55 a 64 años	1.965.173	2.012.730	2.525.278	2.797.314	2.827.692	2.903.456	2.987.603	2.789.490
De 65 a 74 años	1.545.807	1.396.489	1.722.380	1.938.301	1.929.580	1.999.629	2.012.515	1.912.011
De 75 y más años	790.945	727.305	1.051.813	1.202.949	1.237.128	1.233.861	1.206.979	1.054.878

Las casillas en blanco indican que el dato no está respaldado con la suficiente base muestral (100 registros).

Hasta el año 2004 inclusive se refiere a los viajeros (viajes turísticos), a partir del 2005 corresponden a viajeros (viajes totales).

Fuente: Instituto de Estudios Turísticos. Movimientos turísticos de los españoles (FAMILITUR)

10.5.6. Viajeros según sexo.

	2003	2004	2005	2006	2007	2008	2009	2010
MURCIA (Región de)								
TOTAL	495.840	585.522	699.766	736.715	674.825	695.863	646.466	664.169
Hombres	240.748	290.515	349.429	365.040	332.569	342.260	321.633	340.024
Mujeres	255.092	295.006	350.337	371.675	342.256	353.603	324.833	324.145
ESPAÑA								
TOTAL	19.914.070	20.058.530	24.611.305	26.612.691	25.665.413	26.265.449	26.256.650	24.677.736
Hombres	9.662.917	9.763.723	12.060.860	13.204.429	12.668.524	12.895.535	13.361.528	12.157.789
Mujeres	10.251.150	10.294.800	12.550.445	13.408.262	12.996.888	13.369.914	12.895.122	12.519.948

Hasta el año 2004 inclusive se refiere a los viajeros (viajes turísticos), a partir del 2005 corresponden a viajeros (viajes totales).

Fuente: Instituto de Estudios Turísticos. Movimientos turísticos de los españoles (FAMILITUR)

10.5.7. Viajeros según nivel de estudios.

	2003	2004	2005	2006	2007	2008	2009	2010
MURCIA (Región de)								
TOTAL	495.840	585.522	699.766	736.715	674.825	695.863	646.466	664.169
Menor de 6 años	43.207	39.153	52.619	54.135	49.551	98.009	71.457	85.288
No sabe leer	3.047	32.516	61.443	54.380	4.577	607	470	
Sin estudios	42.650	68.608	171.632	158.814	67.479	19.779	15.695	
Primer grado	61.483	85.163	107.002	85.516	122.535	121.209	127.250	106.802
2º grado-1er ciclo	160.594	124.949	117.377	298.709	194.591	123.692	150.170	174.496
2º grado-2º ciclo	113.057	129.385	103.968	152.337	126.195	190.206	156.995	151.490
Diplomado	36.096	60.123	44.298	104.732	174.286	86.258	73.974	63.260
Estudios superiores	35.705	45.624	41.427	74.881	70.251	56.104	50.455	
ESPAÑA								
TOTAL	19.914.070	20.058.530	24.611.305	26.612.691	25.665.413	26.265.449	26.256.650	24.677.736
Menor de 6 años	1.292.052	1.275.785	1.634.505	1.738.023	1.553.919	3.199.425	3.005.985	3.004.601
No sabe leer	190.068	845.986	1.440.486	1.260.960	55.526	50.949	57.958	66.586
Sin estudios	1.365.783	1.467.537	4.246.847	4.248.816	1.858.936	760.064	974.184	918.987
Primer grado	2.317.924	2.373.438	3.471.573	3.509.844	4.092.241	3.718.234	3.903.634	3.314.909
2º grado-1er ciclo	6.650.729	5.068.291	5.230.461	9.019.620	6.006.703	5.514.378	5.576.155	5.362.419
2º grado-2º ciclo	4.660.220	4.969.557	4.775.458	5.174.641	5.068.227	6.854.332	6.899.896	6.575.073
Diplomado	1.589.910	1.754.321	1.887.042	5.642.942	6.548.723	3.259.504	2.932.017	2.455.430
Estudios superiores	1.847.385	2.303.614	1.924.934	2.754.323	3.600.829	2.908.564	2.906.820	2.979.731

Las casillas en blanco indican que el dato no está respaldado con la suficiente base muestral (100 registros).

Hasta el año 2004 inclusive se refiere a los viajeros (viajes turísticos), a partir del 2005 corresponden a viajeros (viajes totales).

Fuente: Instituto de Estudios Turísticos. Movimientos turísticos de los españoles (FAMILITUR)

10.5.8. Viajes según Comunidad Autónoma de residencia y tipo de viaje.

	2010						
	TOTAL VIAJES	Semana Santa	Vacaciones de Verano	Vacaciones de Navidad	Fin de semana	Puente	Otros
ESPAÑA	162.213.918	4.681.359	21.225.389	3.968.239	80.187.767	5.283.466	46.867.699
ANDALUCÍA	24.407.291	475.051	2.675.027	490.124	11.693.364	662.673	8.411.053
ARAGÓN	5.671.335	155.546	793.382	173.885	3.112.130	255.414	1.180.976
ASTURIAS (Principado de)	4.904.131	119.424	447.665	118.865	2.866.829	112.772	1.238.577
BALEARES (Islas)	2.213.969		214.472	147.075	965.251		767.803
CANARIAS	4.866.281		608.052		2.172.980		1.765.941
CANTABRIA	1.746.299		160.519		868.843		596.276
CASTILLA Y LEÓN	11.471.279	174.687	1.101.326	249.997	5.465.591	426.338	4.053.339
CASTILLA-LA MANCHA	6.342.896		817.897	167.907	2.840.646	205.686	2.224.670
CATALUÑA	26.666.677	928.937	3.765.170	495.620	13.702.022	921.509	6.853.419
COMUNIDAD VALENCIANA	15.565.100	464.943	1.945.714	343.668	7.919.551	515.171	4.376.053
EXTREMADURA	4.215.951	110.091	450.133	101.084	1.670.457	124.847	1.759.339
GALICIA	7.524.182	186.540	554.825	136.099	3.499.318	205.347	2.942.053
MADRID (Comunidad de)	29.922.112	1.265.243	5.267.205	1.009.104	14.730.313	1.121.227	6.529.020
MURCIA (Región de)	4.052.491	145.455	487.627	84.415	2.059.593	115.103	1.160.299
NAVARRA (Comunidad Foral)	2.568.833	71.308	362.860	61.613	1.343.986	76.862	652.205
PAÍS VASCO	8.465.478	308.254	1.341.279	172.535	4.505.454	239.108	1.898.847
RIOJA (La)	1.231.850	26.580	177.504	48.694	580.508	34.302	364.262
CEUTA Y MELILLA	377.761		54.731	16.367	190.931		93.566

Las casillas en blanco indican que el dato no está respaldado con la suficiente base muestral (100 registros).

"Otros" incluye viajes de trabajo, recurrentes de trabajo, estudios recurrentes de estudios, visitas a familia y amigos, salud, prácticas deportivas, religiosos, gestiones administrativas, y otros de ocio.

Fuente: Instituto de Estudios Turísticos. Movimientos turísticos de los españoles (FAMILITUR)

10.5.9. Viajes según Comunidad Autónoma de residencia y destino.

	2010			
	TOTAL DESTINO	España	Región de Murcia	Extranjero
ESPAÑA	162.213.918	148.591.192	3.639.989	13.622.726
ANDALUCÍA	24.407.291	22.904.139	197.371	1.503.153
ARAGÓN	5.671.335	5.382.715		288.619
ASTURIAS (Principado de)	4.904.131	4.614.630		289.501
BALEARES (Islas)	2.213.969	1.950.429		263.540
CANARIAS	4.866.281	4.570.217		296.064
CANTABRIA	1.746.299	1.606.073		140.227
CASTILLA Y LEÓN	11.471.279	10.787.965		683.314
CASTILLA-LA MANCHA	6.342.896	6.067.770	170.149	275.126
CATALUÑA	26.666.677	22.808.601	139.201	3.858.076
COMUNIDAD VALENCIANA	15.565.100	14.297.079	586.901	1.268.021
EXTREMADURA	4.215.951	3.942.127		273.824
GALICIA	7.524.182	7.045.277		478.905
MADRID (Comunidad de)	29.922.112	27.472.826	573.385	2.449.286
MURCIA (Región de)	4.052.491	3.629.150	1.768.389	423.341
NAVARRA (Comunidad Foral)	2.568.833	2.364.629		204.204
PAÍS VASCO	8.465.478	7.826.616		638.862
RIOJA (La)	1.231.850	1.110.484		121.366
CEUTA Y MELILLA	377.761	210.463		167.298

Las casillas en blanco indican que el dato no está respaldado con la suficiente base muestral (100 registros).

Fuente: Instituto de Estudios Turísticos. Movimientos turísticos de los españoles (FAMILITUR)

10.5.10. Pernoctaciones según Comunidad Autónoma de residencia y destino.

	2010			
	TOTAL DESTINO	España	Región de Murcia	Extranjero
ESPAÑA	762.124.291	643.721.775	19.731.989	118.402.516
ANDALUCÍA	105.034.071	91.969.172	951.066	13.064.900
ARAGÓN	24.703.010	22.039.821		2.663.189
ASTURIAS (Principado de)	20.770.289	18.922.271		1.848.018
BALEARES (Islas)	14.063.534	11.328.881		2.734.653
CANARIAS	25.407.772	21.018.645		4.389.127
CANTABRIA	7.164.182	5.980.370		1.183.811
CASTILLA Y LEÓN	49.371.590	43.623.097		5.748.494
CASTILLA-LA MANCHA	27.464.611	24.718.965	1.105.153	2.745.647
CATALUÑA	122.944.968	93.640.817	1.299.616	29.304.152
COMUNIDAD VALENCIANA	72.732.184	60.720.033	1.536.349	12.012.151
EXTREMADURA	19.395.622	17.785.987		1.609.635
GALICIA	32.202.332	28.507.254		3.695.079
MADRID (Comunidad de)	159.124.155	134.085.285	5.701.865	25.038.870
MURCIA (Región de)	19.446.530	15.903.571	7.761.802	3.542.959
NAVARRA (Comunidad Foral)	11.408.084	9.670.899		1.737.184
PAÍS VASCO	43.498.992	37.780.537		5.718.455
RIOJA (La)	5.414.393	4.663.666		750.727
CEUTA Y MELILLA	1.977.971	1.362.504		615.467

Las casillas en blanco indican que el dato no está respaldado con la suficiente base muestral (100 registros).

Fuente: Instituto de Estudios Turísticos. Movimientos turísticos de los españoles (FAMILITUR)

10.5.11. Viajes según Comunidad Autónoma de residencia y uso de Internet.

	2010					
	Total	Lo usan	Para buscar información	Para hacer una reserva	Para efectuar el pago final	No lo usan
ESPAÑA	43.677.208	10.596.643	10.110.232	7.595.673	4.148.195	33.080.565
ANDALUCÍA	5.335.285	1.138.525	1.090.414	799.839	360.708	4.196.759
ARAGÓN	1.697.223	324.345	301.496	239.167	117.296	1.372.877
ASTURIAS (Principado de)	1.021.771	203.221	195.172	135.255	63.584	818.550
BALEARES (Islas)	722.648	335.046	326.551	297.402	252.405	387.602
CANARIAS	1.231.473	541.133	521.797	405.991	349.055	690.340
CANTABRIA	410.356	105.207	103.584	60.035	32.015	305.149
CASTILLA Y LEÓN	2.461.833	463.915	427.079	287.983	126.072	1.997.919
CASTILLA-LA MANCHA	1.594.549	271.541	260.826	189.380	82.654	1.323.008
CATALUÑA	7.642.477	2.398.493	2.285.239	1.841.669	971.455	5.243.984
COMUNIDAD VALENCIANA	4.167.109	778.964	702.533	562.593	259.626	3.388.144
EXTREMADURA	967.466	209.747	195.761	142.713	60.107	757.720
GALICIA	1.412.065	313.212	298.595	173.065	56.607	1.098.853
MADRID (Comunidad de)	10.121.592	2.481.747	2.393.970	1.742.509	1.017.840	7.639.844
MURCIA (Región de)	1.015.352	135.068	133.968	95.747	40.758	880.284
NAVARRA (Comunidad Foral)	736.889	165.861	164.349	109.923	55.398	571.028
PAÍS VASCO	2.671.143	640.689	623.249	454.807	277.507	2.030.454
RIOJA (La)	345.860	63.239	62.456	36.768	13.610	282.621
CEUTA Y MELILLA	122.116	26.689	23.193	20.827	11.497	95.428

Fuente: Instituto de Estudios Turísticos. Movimientos turísticos de los españoles (FAMILITUR)

10.5.12. Estancia media según destino.

Días

	2005	2006	2007	2008	2009	2010
TOTAL DESTINO	4,7	4,5	4,8	4,6	4,6	4,7
España	4,4	4,2	4,5	4,3	4,3	4,3
Andalucía	5,0	4,7	4,7	4,6	4,5	4,5
Aragón	3,9	3,7	3,8	3,5	3,9	3,7
Asturias	4,7	3,8	4,5	4,3	4,2	3,9
Baleares (Islas)	5,0	5,7	6,6	5,7	5,7	6,1
Canarias	5,0	5,3	5,4	5,0	5,0	5,1
Cantabria	4,1	4,2	4,2	4,5	4,9	4,3
Castilla-La Mancha	3,3	3,2	3,7	3,5	3,7	3,7
Castilla y León	4,3	4,1	4,3	4,3	4,2	4,1
Cataluña	3,7	3,6	4,0	3,9	3,7	3,6
Comunidad Valenciana	5,1	5,3	5,5	5,1	5,0	5,4
Extremadura	5,1	4,8	5,0	4,8	4,6	4,7
Galicia	4,7	4,4	4,6	4,9	4,9	4,8
Madrid (Comunidad de)	3,5	3,1	3,9	3,7	3,8	3,9
Región de Murcia	5,2	5,2	5,7	5,6	5,0	5,4
Navarra (Comunidad Foral de)	3,5	3,1	3,7	3,4	3,3	3,5
País Vasco	4,2	3,8	4,0	3,6	3,7	3,8
Rioja (La)	2,9	3,2	4,1	3,7	3,6	3,2
Ceuta y Melilla	10,6	7,7	9,7	8,4	10,0	10,1
Extranjero	9,1	8,9	9,4	8,8	8,4	8,7

Fuente: Instituto de Estudios Turísticos. Movimientos turísticos de los españoles (FAMILITUR)

10.5.13. Viajes según destino y forma de organización.

	2010			
	TOTAL	Con reserva	Completa (Paquete turístico)	Sin reserva
TOTAL DESTINO	162.213.918	38.139.538	4.931.050	123.803.971
España	148.591.192	29.665.924	3.072.529	118.724.387
Andalucía	26.526.980	5.651.979	516.572	20.833.882
Aragón	6.008.037	1.009.327		4.985.675
Asturias	4.502.399	951.862		3.547.020
Baleares (Islas)	2.762.250	1.593.987	363.258	1.157.106
Canarias	5.002.772	2.343.275	611.340	2.648.733
Cantabria	3.768.206	826.493		2.926.834
Castilla-La Mancha	11.416.874	991.461		10.420.493
Castilla y León	17.433.260	2.040.602		15.384.704
Cataluña	21.145.840	4.700.201	323.196	16.431.497
Comunidad Valenciana	15.748.179	3.267.499	475.914	12.465.363
Extremadura	4.763.148	626.596		4.117.635
Galicia	8.100.068	1.360.183	190.150	6.723.465
Madrid (Comunidad de)	9.979.326	2.367.412	116.703	7.592.223
Región de Murcia	3.639.989	501.384		3.136.045
Navarra (Comunidad Foral de)	2.475.809	437.042		2.035.702
País Vasco	3.556.556	731.515		2.821.885
Rioja (La)	1.575.233	210.834		1.364.134
Ceuta y Melilla	186.263			
Extranjero	13.622.726	8.473.614	1.858.520	5.079.584

Las casillas en blanco indican que el dato no está respaldado con la suficiente base muestral (100 registros).

Los viajes totales son la suma de "viajes con reserva" y "sin reserva", el paquete turístico forma parte de "con reserva".

Fuente: Instituto de Estudios Turísticos. Movimientos turísticos de los españoles (FAMILITUR)

10.5.14. Viajes según motivo y destino.

	TOTAL DESTINO	España	Región de Murcia	Extranjero
2007				
TOTAL	158.057.293	146.781.703	3.354.257	11.275.589
Trabajo/Negocios	25.764.638	23.508.228	639.015	2.256.411
Estudios	10.156.066	9.850.698	138.617	305.368
Visita a familiares o amigos	37.086.358	34.697.877	777.498	2.388.481
Ocio, recreo, vacaciones	82.720.840	76.602.813	1.725.592	6.118.027
Otros motivos	2.329.390	2.122.087		207.303
2008				
TOTAL	168.843.820	157.614.545	3.677.497	11.229.275
Trabajo/Negocios	27.301.931	25.159.443	637.076	2.142.489
Estudios	10.880.392	10.614.343	182.805	266.049
Visita a familiares o amigos	39.438.965	37.130.007	989.656	2.308.958
Ocio, recreo, vacaciones	88.289.663	82.023.199	1.806.941	6.266.464
Otros motivos	2.932.869	2.687.553	61.019	245.315
2009				
TOTAL	171.719.579	158.876.055	3.660.920	12.843.524
Trabajo/Negocios	25.873.159	22.746.565	563.674	3.126.594
Estudios	9.501.308	9.213.714	152.097	287.594
Visita a familiares o amigos	41.042.103	38.440.431	838.641	2.601.673
Ocio, recreo, vacaciones	92.512.751	85.934.999	2.015.341	6.577.751
Otros motivos	2.790.259	2.540.347	91.166	249.913
2010				
TOTAL	162.213.918	148.591.192	3.639.989	13.622.726
Trabajo/Negocios	20.677.759	17.462.730	277.581	3.215.029
Estudios	8.415.767	8.091.296	137.990	324.472
Visita a familiares o amigos	43.317.286	40.324.687	865.838	2.992.598
Ocio, recreo, vacaciones	86.901.928	80.042.980	2.279.922	6.858.948
Otros motivos	2.901.178	2.669.499		231.679

Las casillas en blanco indican que el dato no está respaldado con la suficiente base muestral (100 registros).

Fuente: Instituto de Estudios Turísticos. Movimientos turísticos de los españoles (FAMILITUR)

10.5.15. Viajes según tipo de alojamiento y destino.

	TOTAL DESTINO	España	Región de Murcia	Extranjero
2007				
TOTAL	158.057.293	146.781.703	3.354.257	11.275.589
Alojamiento hotelero	35.124.547	28.773.258	590.851	6.351.289
Vivienda propia	38.551.793	38.257.207	801.734	294.586
Vivienda de familiares o amigos	53.482.886	50.726.643	1.182.303	2.756.243
Vivienda alquilada	16.575.698	16.211.095	368.408	364.603
Otros	14.322.369	12.813.500	410.962	1.508.870
2008				
TOTAL	168.843.820	157.614.545	3.677.497	11.229.275
Alojamiento hotelero	33.502.691	27.146.152	651.521	6.356.539
Vivienda propia	46.853.121	46.505.056	1.077.116	348.065
Vivienda de familiares o amigos	55.631.089	52.888.438	1.257.607	2.742.650
Vivienda alquilada	17.171.141	16.804.501	449.120	366.639
Otros	15.685.779	14.270.397	242.131	1.415.382
2009				
TOTAL	171.719.579	158.876.055	3.660.920	12.843.524
Alojamiento hotelero	34.115.834	27.469.617	551.465	6.646.217
Vivienda propia	48.513.240	48.103.190	1.227.774	410.050
Vivienda de familiares o amigos	57.382.500	54.297.998	1.261.717	3.084.503
Vivienda alquilada	15.383.543	14.822.271	288.522	561.272
Otros	16.324.462	14.182.979	331.441	2.141.483
2010				
TOTAL	162.213.918	148.591.192	3.639.989	13.622.726
Alojamiento hotelero	33.344.896	26.408.299	482.682	6.936.597
Vivienda propia	43.446.148	43.044.806	1.387.711	401.342
Vivienda de familiares o amigos	57.137.440	53.790.169	1.331.739	3.347.271
Vivienda alquilada	12.504.019	12.031.864	185.723	472.155
Otros	15.781.414	13.316.055	252.134	2.465.360

"Alojamiento Hotelero" incluye hoteles y similares y complejo turístico y "Otros " incluye camping/caravana, casa rural, especializados y otros.

Fuente: Instituto de Estudios Turísticos. Movimientos turísticos de los españoles (FAMILITUR)

10.5.16. Viajes según actividades realizadas y destino.

	2010			
	TOTAL DESTINO	España	Región de Murcia	Extranjero
Total	43.677.208	36.222.398	943.896	7.454.810
Compras / Ver escaparates	29.269.439	23.468.637	584.030	5.800.802
Deportes	7.835.292	6.855.569	183.335	979.723
Golf	90.965	76.364	3.974	14.600
Deportes de nieve	706.298	474.464		231.835
Deportes náuticos	1.637.436	1.423.169	40.697	214.266
Caza	59.271	59.271		
Pesca	242.293	224.721	9.593	17.573
Deportes al aire libre	4.751.175	4.304.309	117.516	446.866
Deportes de riesgo	107.697	77.446		30.252
Otros deportes	240.157	215.826	11.555	24.332
Gestiones administrativas	284.466	196.676	675	87.790
Visita a familia o amigos	20.676.424	18.322.892	496.264	2.353.532
Espectáculos deportivos	669.054	483.694	15.388	185.359
Espectáculos culturales	8.374.511	5.793.097	108.377	2.581.414
Visitas culturales	24.069.197	18.182.227	370.081	5.886.970
Visitas parques temáticos	1.682.842	1.230.047	1.450	452.796
Juegos de azar (casino)	249.314	141.598	3.749	107.716
Congresos y reuniones	67.697	33.064	1.179	34.634
Disfrute y uso de la playa	16.335.849	15.052.078	628.685	1.283.770
Servicios de tipo balneario, talasoterapia, etc.	1.201.317	857.114	22.285	344.203
Acontecimientos religiosos	2.800.389	2.336.578	41.561	463.811
Actividades gastronómicas	22.483.686	18.203.298	450.307	4.280.388
Salir de copas o a discotecas	14.352.512	11.326.010	290.546	3.026.502
Pasear por el campo /disfrutar de la naturaleza	17.974.877	15.435.886	329.977	2.538.991

Las casillas en blanco indican que el dato no está respaldado con la suficiente base muestral (100 registros).

Fuente: Instituto de Estudios Turísticos. Movimientos turísticos de los españoles (FAMILITUR)

10.6.1. Resultados en establecimientos turísticos. CNAE-09.

	MURCIA (Región de)		ESPAÑA	
	2008	2009	2008	2009
Nº de locales	8.116	8.191	315.362	309.550
Personal ocupado	32.790	32.999	1.366.492	1.330.284
Volumen de negocio	1.312.534	1.264.320	61.630.256	58.229.416
Sueldos y Salarios	313.921	274.343	14.760.055	14.338.077
Inversión en activos materiales	85.752	92.191	4.064.108	2.503.219

Datos económicos en miles de euros.

Los datos correspondientes a personas ocupadas, y el sueldo y salario de los mismos, están referidos al 30-09 del ejercicio que se reseña.

Fuente: INE. Encuesta Anual de Servicios

10.6.2. Evolución de los resultados de las empresas hoteleras, de restauración y agencias de viajes. CNAE-93.

	MURCIA (Región de)			2004			ESPAÑA		
	2003			Hoteles	Restauración	Agencias de viajes	Hoteles	Restauración	Agencias de viajes
Nº de empresas	212	6.055	81	271	6.574	84	20.132	259.241	7.972
Nº de locales	242	6.495	103	297	7.004	112	23.802	278.088	13.910
Volumen de negocio	109.360	711.655	44.110	174.405	800.527	65.612	15.395.153	35.833.665	15.133.424
Valor de la producción	108.806	707.047	9.601	172.378	794.488	12.292	15.231.258	35.740.987	3.416.087
Valor añadido bruto a precios de mercado	58.802	246.444	6.459	86.549	284.001	8.780	8.276.900	14.137.713	1.526.381
Valor añadido bruto al coste de los factores	57.402	245.215	6.435	86.017	283.143	8.770	8.153.138	14.100.564	1.541.112
Gastos de personal	38.494	140.301	4.664	58.709	166.745	4.735	5.337.480	8.959.242	1.101.359
Compras y gastos en bienes y servicios	52.095	471.483	38.066	91.014	521.773	57.173	7.541.229	22.158.704	13.766.863
Compras de bienes y servicios para la reventa	2.386	8.439	34.953	5.552	9.621	53.716	636.169	517.922	11.934.281
Inversión bruta en bienes materiales	10.976	30.551	1.786	56.494	29.620	802	2.498.863	1.289.330	111.840
Personal ocupado	2.636	20.962	315	3.853	23.206	344	299.657	956.562	53.083
Personal remunerado	2.458	14.825	270	3.664	16.051	276	283.200	678.380	47.676

Datos económicos en miles de euros.

Con "Agencias de viajes" se refiere a actividades de las agencias de viajes, mayoristas y minoristas de turismo y otras actividades de apoyo turístico.

Fuente: INE. Encuesta Anual de Servicios

10.7.1. Índice de precios hoteleros. Base 2008.

	MURCIA (Región de)		ESPAÑA	
	Índice	% variación en un año	Índice	% variación en un año
2010				
Diciembre 2010	90,0	-5,4	94,2	-0,5
Noviembre 2010	88,5	-3,2	93,1	-0,2
Octubre 2010	84,7	-3,9	91,3	-1,7
Septiembre 2010	88,3	-4,6	91,6	-1,1
Agosto 2010	90,8	-2,5	94,6	-0,6
Julio 2010	86,6	-6,4	93,4	-0,7
Junio 2010	83,7	-7,8	92,6	-0,9
Mayo 2010	88,2	-8,7	91,7	-2,5
Abril 2010	91,2	-5,2	92,4	-3,1
Marzo 2010	85,6	-7,7	89,3	-3,4
Febrero 2010	88,1	-9,1	89,7	-5,0
Enero 2010	88,5	-7,5	91,2	-5,9
2009				
Diciembre 2009	95,1	-4,9	94,6	-5,4
Noviembre 2009	91,4	-8,6	93,3	-6,7
Octubre 2009	88,2	-11,8	92,8	-7,2
Septiembre 2009	92,6	-7,4	92,7	-7,3
Agosto 2009	93,1	-6,9	95,1	-4,9
Julio 2009	92,6	-7,4	94,0	-6,0
Junio 2009	90,7	-9,3	93,5	-6,5
Mayo 2009	96,5	-3,5	94,1	-5,9
Abril 2009	96,3	-3,7	95,4	-4,6
Marzo 2009	92,7	-7,3	92,4	-7,6
Febrero 2009	97,0	-3,0	94,4	-5,6
Enero 2009	95,7	-4,3	96,9	-3,1

Los datos de diciembre de 2010 son provisionales.

Fuente: INE. Índice de Precios Hoteleros

10.7.2. Facturación media por habitación ocupada (ADR).

Euros

	MURCIA (Región de)	ESPAÑA		
	Índice	% variación en un año	Índice	% variación en un año
2010				
Diciembre 2010	60,8	-5,5	69,2	1,9
Noviembre 2010	57,8	-2,3	68,7	2,6
Octubre 2010	57,5	-0,2	66,1	1,2
Septiembre 2010	66,4	-1,8	68,5	-0,2
Agosto 2010	79,6	-2,3	79,9	0,7
Julio 2010	73,9	-0,8	73,9	1,1
Junio 2010	57,7	-6,7	66,1	1,7
Mayo 2010	57,1	-6,0	63,8	0,1
Abril 2010	59,0	-3,3	66,2	-1,0
Marzo 2010	57,2	-9,2	66,9	-1,2
Febrero 2010	58,0	-6,6	68,3	-3,0
Enero 2010	55,8	-11,1	67,3	-3,8
2009				
Diciembre 2009	64,3	-4,9	68,1	-4,3
Noviembre 2009	59,2	-10,4	67,2	-5,7
Octubre 2009	57,6	-14,3	65,3	-5,9
Septiembre 2009	67,6	-7,0	68,5	-4,8
Agosto 2009	81,4	-4,8	79,5	-2,9
Julio 2009	74,5	-5,6	73,2	-4,1
Junio 2009	61,9	-8,7	65,0	-6,0
Mayo 2009	60,7	-3,6	63,7	-6,3
Abril 2009	61,0	-3,8	66,9	-4,4
Marzo 2009	63,0	-1,3	67,7	-7,2
Febrero 2009	62,1	-1,0	70,4	-2,1
Enero 2009	62,8	-2,9	69,9	-1,8

Los datos de diciembre de 2010 son provisionales.

Fuente: INE. Indicadores de Rentabilidad del Sector Hotelero

10.7.3. Ingresos por habitación disponible (RevPAR).

Euros

	MURCIA (Región de)	ESPAÑA		
	Índice	% variación en un año	Índice	% variación en un año
2010				
Diciembre 2010	18,4	-5,1	28,4	4,0
Noviembre 2010	25,1	-1,7	33,6	7,1
Octubre 2010	26,3	4,8	36,5	7,0
Septiembre 2010	31,7	-6,6	43,0	5,3
Agosto 2010	42,7	3,4	55,9	5,3
Julio 2010	35,2	-3,5	47,1	5,3
Junio 2010	26,6	-7,2	38,4	6,0
Mayo 2010	24,4	-17,6	33,7	4,1
Abril 2010	26,9	-2,7	33,9	0,9
Marzo 2010	24,7	-15,4	33,2	2,4
Febrero 2010	25,2	0,3	32,2	0,6
Enero 2010	16,5	-13,5	26,3	-4,2
2009				
Diciembre 2009	19,4	-3,8	27,1	-5,8
Noviembre 2009	25,5	-8,5	31,3	-10,1
Octubre 2009	25,1	-23,9	34,1	-9,3
Septiembre 2009	34,0	-11,2	40,7	-12,4
Agosto 2009	41,3	-14,3	53,1	-9,8
Julio 2009	36,5	-13,5	44,7	-12,6
Junio 2009	28,7	-14,8	36,2	-15,1
Mayo 2009	29,6	-6,5	32,4	-17,4
Abril 2009	27,6	-6,2	33,6	-11,9
Marzo 2009	29,2	-10,2	32,4	-20,0
Febrero 2009	25,1	-16,9	32,0	-17,9
Enero 2009	19,1	-16,0	27,4	-17,2

Los datos de diciembre de 2010 son provisionales.

Fuente: INE. Indicadores de Rentabilidad del Sector Hotelero