

# 10. TURISMO

## Fuentes y notas Principales conceptos

### Índice de Gráficos

G-10.1.	Evolución del número de plazas en establecimientos turísticos. 1994-2001 .....	293
G-10.2.	Evolución del número de viajeros entrados y pernoctaciones. 1992-2001 .....	293
G-10.3.	Evolución del grado de ocupación por plazas. 1993-2001 .....	294
G-10.4.	Personal empleado en establecimientos hoteleros por meses. 2001 .....	294

### Índice de tablas

10.1.	Oferta Turística .....	295
10.1.1.	Evolución del número de hoteles y pensiones por categorías. 1995-2001 .....	295
10.1.2.	Evolución del número de plazas en hoteles y pensiones por categorías. 1995-2001 .....	295
10.1.3.	Evolución del número de apartamentos turísticos por categorías y casas rurales. 1995-2001 .....	296
10.1.4.	Evolución del número de plazas en los apartamentos turísticos por categorías y casas rurales. 1995-2001 .....	296
10.1.5.	Evolución del número de campings por categorías. 1995-2001 .....	296
10.1.6.	Evolución del número de plazas en los campings por categorías. 1995-2001 .....	297
10.1.7.	Evolución del número de restaurantes por categorías. 1995-2001 .....	297
10.1.8.	Evolución del número de cafeterías por categorías. 1995-2001 .....	297
10.1.9.	Evolución de la oferta complementaria. 1995-2001 .....	298
10.2.	Movimiento de Viajeros .....	299
10.2.1.	Evolución del número de viajeros entrados, pernoctaciones y grado de ocupación por plazas en establecimientos hoteleros. 1995-2001 .....	299
10.2.2.	Viajeros entrados, pernoctaciones y grado de ocupación por plazas según categoría del establecimiento. 2001 .....	299
10.2.3.	Evolución del número de viajeros entrados y pernoctaciones en establecimientos hoteleros según país de residencia. 1999-2001 .....	300
10.2.4.	Evolución del número de viajeros entrados, pernoctaciones y grado de ocupación en establecimientos hoteleros por meses. 2001 .....	301
10.2.5.	Distribución porcentual de los viajeros españoles entrados y pernoctaciones por Comunidad Autónoma de procedencia. 2001 .....	301
10.2.6.	Personal ocupado según categoría del establecimiento, por meses. 2001 .....	302
10.2.7.	Personal ocupado según tipo de contratación y sexo, por meses. 2001 .....	302
10.2.8.	Evolución del número de viajeros entrados, pernoctaciones, grado de ocupación y estancia media en acampamentos turísticos. 1997-2001 .....	303
10.2.9.	Número de viajeros entrados y pernoctaciones en acampamentos turísticos por país de residencia. 2001 .....	303
10.2.10.	Número de viajeros entrados y pernoctaciones en acampamentos turísticos por meses. 2001....	304
10.2.11.	Estancia media y grado de ocupación en acampamentos turísticos por meses. 2001 .....	304

10.2.12.	Distribución porcentual de los viajeros y pernoctaciones de españoles en acampamentos turísticos por Comunidad Autónoma de procedencia. 2001.....	305
10.2.13.	Personal ocupado en acampamentos turísticos por tipo de contrato, sexo y meses. 2001.....	305
10.2.14.	Número de viajeros y pernoctaciones en apartamentos turísticos por meses. 2001 .....	306
10.2.15.	Estancia media y grado de ocupación en apartamentos turísticos por meses. 2001 .....	306
10.2.16.	Evolución del número de viajeros entrados y pernoctaciones en apartamentos turísticos por país de residencia. 2000-2001 .....	307
10.2.17.	Distribución porcentual de los viajeros y pernoctaciones de españoles en apartamentos turísticos según Comunidad Autónoma de procedencia. 2001 .....	308
10.2.18.	Personal ocupado en apartamentos turísticos según tipo de contratación y sexo, por meses. 2001.....	308
10.2.19.	Número de viajeros y pernoctaciones en alojamientos de turismo rural por meses. 2001 .....	309
10.2.20.	Estancia media y grado de ocupación en alojamientos de turismo rural por meses. 2001.....	309
10.2.21.	Número de viajeros entrados y pernoctaciones en alojamientos de turismo rural por país de residencia. 2001 .....	310
10.2.22.	Distribución porcentual de los viajeros y pernoctaciones de españoles en alojamientos de turismo rural según Comunidad Autónoma de procedencia. 2001.....	311
10.2.23.	Personal ocupado en alojamientos de turismo rural según tipo de contratación y sexo, por meses. 2001 .....	311
10.3.	Oferta y Demanda Turística en la Costa Cálida .....	312
10.3.1.	Oferta y demanda turística en la Costa Cálida. 2001 .....	312
10.4.	Empresas Hoteleras y Agencias de Viajes. Datos Estructurales .....	313
10.4.1.	Evolución de los resultados de las empresas con locales en la Región de Murcia según actividad. 1998-1999 .....	313
10.4.2.	Evolución de los resultados de las empresas hoteleras, de restauración y agencias de viajes. 1998-2000 .....	314
10.5.	Índice de Precios Hoteleros .....	315
10.5.1.	Índice de precios hoteleros. 2001.....	315

## Fuentes de Información:

### *Encuesta anual de servicios. INE.*

A partir del año 1998 la encuesta anual de servicios proporciona información sobre características estructurales y económicas, así como el número y tamaño medio de las empresas, forma jurídica predominante, el volumen de negocio, los tipos de empleo generados, productividad, salarios, etc., de cada una de las siguientes actividades: hostelería, agencias de viajes, transporte de viajeros y mercancías, anexas a los transportes, servicios postales, telecomunicaciones, inmobiliarias y de alquiler y servicios prestados a empresas (asesoría jurídica y económica, servicios técnicos, de seguridad, fotografía, envasado y empaquetado, secretaría y traducción y otras).

En el campo turístico investiga los hoteles, camping y otros tipos de hospedaje de corta duración y las actividades de las agencias de viajes, mayoristas y minoristas de turismo y otras actividades de apoyo turístico.

Se ha utilizado como unidad estadística la empresa que realiza como actividad económica principal la prestación de alguno de los servicios incluidos en el ámbito poblacional. La empresa es también la unidad informante.

El marco de la encuesta para todas las actividades se ha utilizado como marco de la encuesta el Directorio Central de Empresas (DIRCE). Se utiliza un muestreo estratificado donde, como norma general, las poblaciones de empresas se han estratificado a nivel nacional según el cruce de dos variables: actividad principal a cuatro dígitos de la CNAE-93 y número de asalariados; sin embargo, para las actividades relacionadas con el turismo (hostelería y agencias de viajes) se estratifica también por Comunidad Autónoma.

#### *Encuesta de ocupación en acampamentos turísticos (EOAC). INE.*

A partir de Enero de 1999 esta Encuesta sustituye a la Encuesta de Movimiento de Viajeros en Acampamentos. Es una encuesta anual cuyas unidades de análisis son todos los establecimientos inscritos como tales en el correspondiente registro de las Comunidades Autónomas.

Por primera vez los viajeros españoles se clasifican por lugar de procedencia. La consulta de los datos básicos se refiere a siete días seguidos de cada mes, elegidos aleatoriamente, de tal manera que entre todos los establecimientos cubran el mes completo. La información es suministrada mensualmente por los acampamentos, mediante cuestionario, al Instituto Nacional de Estadística.

La información facilitada se refiere tanto a la oferta como a la demanda, cuyos principales datos se refieren a viajeros, pernoctaciones, grado de ocupación, estancia media y personal empleado.

#### *Encuesta de ocupación en alojamientos de turismo rural (EOTR). INE.*

La encuesta se elabora desde enero 2001, en ella se recoge información referente a todos los alojamientos de turismo rural según están definidos en las distintas normativas legales de la Comunidad Autónoma. Se trata de una encuesta de tipo continuo de periodicidad mensual. La consulta de datos básicos se refiere a siete días seguidos de cada mes, elegidos aleatoriamente de tal manera que entre todos los establecimientos cubran el mes completo. La encuesta será exhaustiva en todas las provincias excepto en aquellas en las que el tamaño de la población es suficientemente grande para tomar una muestra. La información es suministrada por los alojamientos de turismo rural, mediante cuestionarios, al Instituto Nacional de Estadística.

#### *Encuesta de ocupación en apartamentos turísticos. INE.*

Esta publicación presenta por primera vez en el año 2000, los resultados correspondientes a la Encuesta de Ocupación en Apartamentos Turísticos. Esta información se ofrece mensualmente, a nivel nacional y de Comunidad Autónoma.

El objetivo principal de la encuesta es conocer el comportamiento de una serie de variables que permitan describir el segmento que ocupa este tipo de alojamiento dentro del sector turístico, tanto desde el punto de vista de la oferta como de la demanda. La unidad estadística son todos los establecimientos de apartamentos turísticos y empresas explotadoras de apartamentos turísticos, inscritos como tales en las correspondientes Consejerías de Turismo de cada Comunidad Autónoma de acuerdo con las definiciones que de dichos alojamientos figuran en las distintas normativas autonómicas.

#### *Encuesta de ocupación hotelera (EOH). INE.*

A partir de Enero de 1999 esta Encuesta sustituye a la Encuesta de Movimiento de Viajeros en Establecimientos Hoteleros.

Las unidades de análisis son todos los establecimientos hoteleros inscritos como tales en el correspondiente registro de las Comunidades Autónomas. La consulta de datos básicos se refiere a siete días seguidos de cada mes, elegidos aleatoriamente, de tal manera que entre todos los establecimientos cubran el mes completo.

La información es suministrada mensualmente por las estadísticas hoteleras, mediante cuestionario, al Instituto Nacional de Estadística. Desde enero de 1999 la encuesta se ha reformado incluyendo nuevas variables que satisfacen las necesidades de los diferentes usuarios y la investigación se ha ampliado, con respecto a la antigua Encuesta de Movimiento de Viajeros en Establecimientos Hoteleros, a la categoría de una estrella y similares.

El número de establecimientos de 5 estrellas de oro en la Región de Murcia no permite al INE facilitar resultados desagregados para los mismos, con el fin de preservar el secreto estadístico. En el total nacional si están incluidos los datos correspondientes.

En la línea de estos cambios, a partir de la renovada Encuesta de Ocupación Hotelera, el INE elaborará publicaciones monográficas de análisis de temporadas específicas, turismo de costa versus turismo interior, turismo fin de semana, precios o movilidad de los españoles entre las Comunidades Autónomas.

*Secretaría Sectorial de Turismo. Consejería de Turismo y Ordenación del Territorio. Comunidad Autónoma de la Región de Murcia.*

Proporciona directamente información, la mayoría de esta a nivel municipal, sobre número de establecimientos autorizados y plazas de hoteles y pensiones, de apartamentos, campamentos turísticos y casas rurales, así como de número de restaurantes, cafeterías y oferta complementaria.

La Comunidad Autónoma de la Región de Murcia en virtud de sus competencias en materia de turismo, teniendo asumida la competencia exclusiva, dispone la Ordenación y Clasificación de Establecimientos Hoteleros de la Región de Murcia a través del Decreto 29/1987, de 14 de mayo sobre Ordenación y Clasificación de Establecimientos Hoteleros de la Región de Murcia y del Decreto 79/92, de 10 de septiembre por el que se regula la actividad de alojamientos turísticos especiales en zonas de interior.

INEBASE: A través de la página Web del INE se obtienen los datos del Índice de Precios Hoteleros.

## **Principales conceptos:**

*Alojamientos de turismo rural:* se considera al establecimiento o vivienda destinada al alojamiento turístico mediante precio, con o sin otros servicios complementarios y que estén inscritos en el correspondiente Registro de alojamientos turísticos de cada Comunidad Autónoma.

*Apartamento turístico (unidad):* se considera al inmueble cuyo uso se cede en alquiler de modo habitual para hospedaje ocasional. Se entiende por establecimiento de apartamentos turísticos toda unidad productora cuya actividad exclusiva o principal es la de alojamiento de turistas, distribuidos en unidades amuebladas (apartamentos, chalets, villas, bungalows..).

*Cafeterías:* Establecimientos, cualquiera que sea su denominación, que además de helados, batidos, refrescos, infusiones y bebidas en general, sirvan al público, mediante precio, principalmente en la barra o mostrador y a cualquier hora, dentro de las que permanezca abierto el establecimiento, platos fríos y calientes, simples o combinados, confeccionados de ordinario a la plancha para refrigerio rápido.

*Campings (campamentos de turismo):* Terrenos debidamente delimitados y acondicionados para facilitar la vida al aire libre, en los que se pernocta bajo tienda de campaña, en remolque habitable o en cualquier elemento similar fácilmente transportable.

*Estancia Media:* Número de días que por término medio, los viajeros permanecen en los establecimientos y se calcula como el cociente entre las pernoctaciones y el número de viajeros.

*Grado de Ocupación por Parcelas:* Es la relación, en porcentaje, entre la media diaria de parcelas ocupadas en el mes y las disponibles en el camping en el mismo periodo.

*Grado de Ocupación por Plazas:* Relación, en porcentaje, entre el total de las pernoctaciones y el producto de la plazas por los días a que se refieren las pernoctaciones. Un establecimiento puede tener un grado de ocupación inferior al 100 por cien y sin embargo no disponer de plazas libres, ya que una habitación o cama doble ocupada por una persona da lugar a una sola pernoctación aunque el ocupante disponga de dos plazas. En el caso de utilizarse camas supletorias

puede obtenerse un grado de ocupación superior al 100 por cien, ya que el ocupante de una cama supletoria da lugar a una pernoctación y sin embargo no ocupa una plaza.

*Hoteles y pensiones:* Los hoteles son aquellos establecimientos comerciales que ofreciendo alojamiento, con o sin servicios complementarios, ocupan la totalidad de un edificio o parte independizada del mismo, constituyendo sus dependencias un todo homogéneo con entradas, ascensores y escaleras de uso exclusivo, y que reúnen los requisitos técnicos, mínimos que establece el Decreto 29/1987 de 14 de mayo de 1987.

Los establecimientos que no reúnen las condiciones del grupo hoteles serán clasificados como pensiones de una o dos estrellas.

Los hoteles se clasifican en las siguientes categorías: cinco, cuatro, tres, dos y una estrella. Las pensiones se clasifican en dos y una estrella.

*Índice de Precios Hoteleros (IPH):* es una medida estadística de la evolución del conjunto de precios aplicados por los empresarios a los distintos clientes que se alojan en los hoteles de España, calculándose a partir de los precios aplicados por los hoteleros en diferentes tarifas: tarifa normal, de fin de semana, de touroperador, de empresa y de grupos. Todas ellas deben referirse a una habitación doble con baño sin incluir el desayuno, ni el IVA.

El IPH se puede definir como la relación entre el ingreso obtenido por el alojamiento en una habitación doble con baño, en el período objeto y en el período base, considerando fijos los porcentajes de aplicación de las distintas tarifas (aquellos correspondientes al período base).

En el IPH Base 1999, la media aritmética simple de los índices mensuales de dicho año se ha hecho igual a 100 y la ponderación de cada tarifa -Wi- representa la proporción de ingresos obtenidos por los hoteles al aplicar la tarifa y respecto al total de ingresos durante el año 1999. Esta estructura de ponderaciones permanecerá fija durante el año 2000, y se actualizará cada año con los ingresos obtenidos el año anterior.

*Pernoctación:* Cada noche que un viajero se aloja en un establecimiento.

*Personal Ocupado:* conjunto de personas remuneradas y no remuneradas, que contribuyen mediante la aportación de su trabajo, a la producción de bienes y servicios en el establecimiento durante el mes que incluye el período de referencia de la encuesta.

*Plazas:* Para un establecimiento hotelero equivale al número de plazas expresado en camas fijas (no se incluyen por tanto las supletorias, y las de matrimonio dan lugar a dos plazas). En acampamentos o "campings" corresponde a su capacidad autorizada en personas.

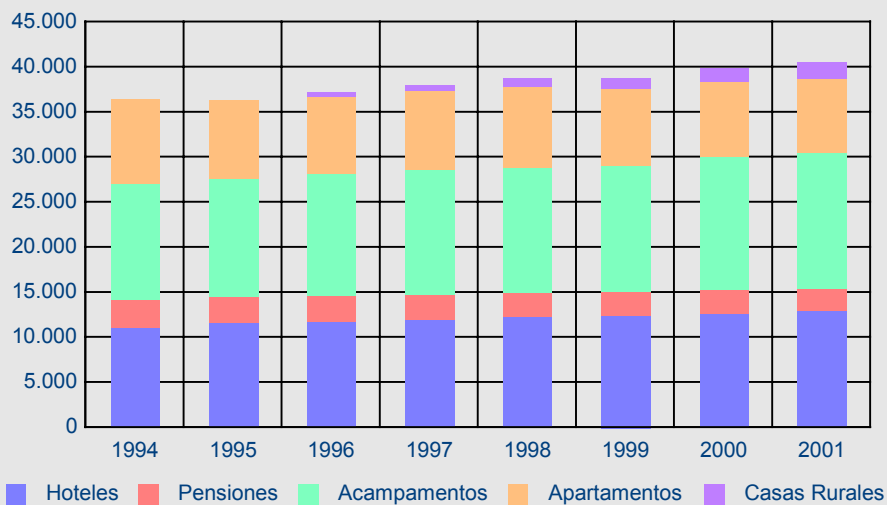
*Precio Medio:* Se trata de conocer el precio medio de una habitación doble con baño, sin incluir desayuno ni IVA. Para calcular este precio medio se recogen seis tipos de tarifa: Tarifa normal, de fin de semana, la aplicada a empresas, a grupos, a tour-operadores y otros; haciendo constar, en el cuestionario de recogida, el porcentaje aproximado de pernoctaciones a las que se les ha aplicado cada tipo de tarifa en el período de referencia. El precio medio se obtiene cada mes como una medida de las distintas tarifas, ponderadas por su porcentaje de aplicación.

*Restaurantes:* Establecimientos, cualquiera que sea su denominación, que sirvan al público, mediante precio, comidas y bebidas, para ser consumidas en el mismo local. Quedan excluidos, no obstante, cafeterías, comedores universitarios, cantinas escolares, comedores de empresa y servicios de comidas y bebidas facilitados en establecimientos hoteleros.

*Viajero:* Toda persona que realiza una o más pernoctaciones seguidas en el mismo alojamiento.

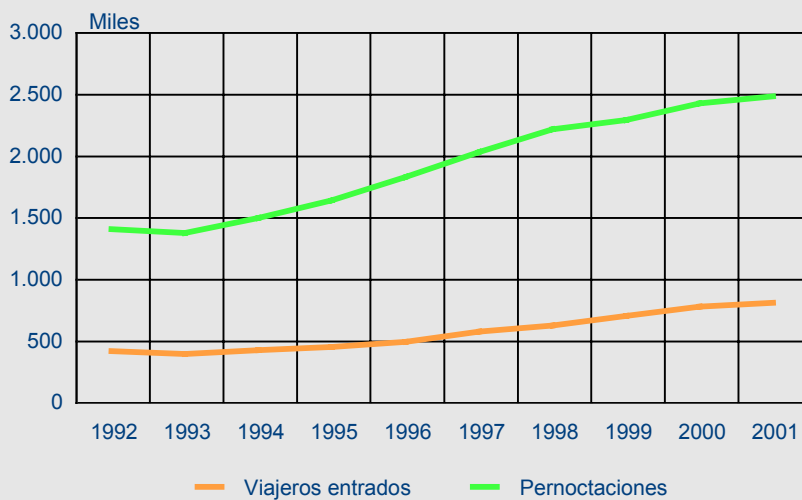


**G-10.1. Evolución del número de plazas en establecimientos turísticos. 1994-2001**



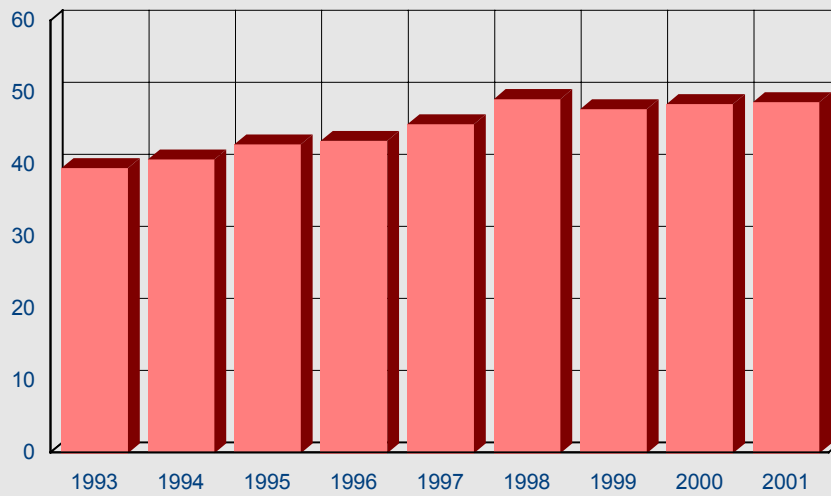
Fuente: Consejería de Turismo y Cultura. Secretaría Sectorial de Turismo

**G-10.2. Evolución del número de viajeros entrados y pernoctaciones. 1992-2001**



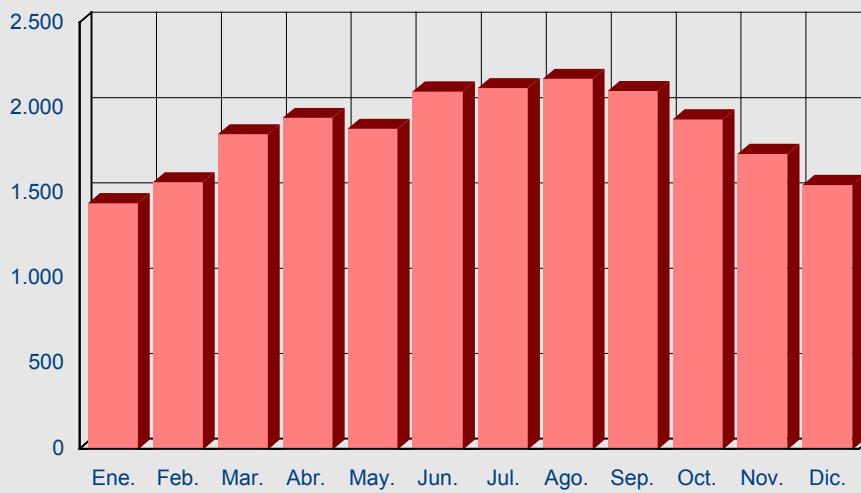
Fuente: INE. Encuesta de Ocupación Hotelera

**G-10.3. Evolución del grado de ocupación por plazas.  
1993-2001**



Fuente: INE. Encuesta de Ocupación Hotelera

**G-10.4. Personal empleado en establecimientos hoteleros  
por meses. 2001**



Fuente: INE. Encuesta de Ocupación Hotelera



## 10.1.1. EVOLUCIÓN DEL NÚMERO DE HOTELES Y PENSIONES POR CATEGORÍAS. 1995-2001

	1995	1996	1997	1998	1999	2000	2001
HOTELES .....	97	100	102	106	109	115	122
5 estrellas .....	1	1	1	1	1	1	1
4 estrellas .....	12	13	14	16	17	20	22
3 estrellas .....	24	27	27	28	29	31	33
2 estrellas .....	40	38	39	39	39	39	40
1 estrella .....	20	21	21	22	23	24	26
PENSIONES .....	122	116	110	104	107	103	98
2 estrellas .....	53	51	50	50	54	53	50
1 estrella .....	69	65	60	54	53	50	48
TOTAL .....	219	216	212	210	216	218	220

Fuente: Consejería de Turismo y Ordenación del Territorio. Secretaría Sectorial de Turismo.

## 10.1.2. EVOLUCIÓN DEL NÚMERO DE PLAZAS EN HOTELES Y PENSIONES POR CATEGORÍAS. 1995-2001

	1995	1996	1997	1998	1999	2000	2001
HOTELES .....	11.686	11.798	12.046	12.337	12.413	12.723	13.015
5 estrellas .....	365	365	365	365	365	365	365
4 estrellas .....	3.819	3.884	4.169	4.530	4.558	5.076	5.327
3 estrellas .....	3.650	3.945	3.836	4.270	4.303	4.218	4.190
2 estrellas .....	2.939	2.657	2.729	2.226	2.226	2.079	2.100
1 estrella .....	913	947	947	946	961	985	1.033
PENSIONES .....	2.931	2.832	2.726	2.654	2.757	2.649	2.443
2 estrellas .....	1.536	1.530	1.487	1.466	1.586	1.563	1.485
1 estrella .....	1.395	1.302	1.239	1.188	1.171	1.086	958
TOTAL .....	14.617	14.630	14.772	14.991	15.170	15.372	15.458

Fuente: Consejería de Turismo y Ordenación del Territorio. Secretaría Sectorial de Turismo.

10.1. OFERTA TURÍSTICA

**10.1.3. EVOLUCIÓN DEL NÚMERO DE APARTAMENTOS TURÍSTICOS POR CATEGORÍAS Y CASAS RURALES. 1995-2001**

	1995	1996	1997	1998	1999	2000	2001
Primera .....	227	190	273	299	273	261	307
Segunda .....	1.203	1.257	1.181	1.202	1.169	1.218	1.128
Tercera .....	619	538	537	528	504	451	438
TOTAL .....	2.049	1.985	1.991	2.029	1.946	1.930	1.873
CASAS RURALES .....	..	77	93	138	180	229	284

Fuente: Consejería de Turismo y Ordenación del Territorio. Secretaría Sectorial de Turismo.

**10.1.4. EVOLUCIÓN DEL NÚMERO DE PLAZAS EN LOS APARTAMENTOS TURÍSTICOS POR CATEGORÍAS Y CASAS RURALES. 1995-2001**

	1995	1996	1997	1998	1999	2000	2001
Primera .....	919	795	1.128	1.257	1.152	1.101	1.282
Segunda .....	5.068	5.396	5.250	5.390	5.146	5.277	4.925
Tercera .....	2.727	2.379	2.361	2.318	2.231	2.046	1.979
TOTAL .....	8.714	8.570	8.739	8.965	8.529	8.424	8.186
CASAS RURALES .....	..	472	591	887	1.179	1.490	1.846

Fuente: Consejería de Turismo y Ordenación del Territorio. Secretaría Sectorial de Turismo.

**10.1.5. EVOLUCIÓN DEL NÚMERO DE CAMPINGS POR CATEGORÍAS. 1995-2001**

	1995	1996	1997	1998	1999	2000	2001
Lujo .....	-	-	-	-	-	-	-
Primera .....	1	1	2	2	2	2	2
Segunda .....	13	14	14	14	14	15	16
Tercera .....	2	2	2	2	2	2	2
TOTAL .....	16	17	18	18	18	19	20

Fuente: Consejería de Turismo y Ordenación del Territorio. Secretaría Sectorial de Turismo.

## 10.1. OFERTA TURÍSTICA

### 10.1.6. EVOLUCIÓN DEL NÚMERO DE PLAZAS EN LOS CAMPINGS POR CATEGORÍAS. 1995-2001

	1995	1996	1997	1998	1999	2000	2001
Primera .....	6.432	6.432	6.696	6.696	6.696	6.696	6.696
Segunda.....	6.326	6.956	6.971	6.971	6.971	7.754	8.177
Tercera.....	249	249	249	249	249	249	249
TOTAL .....	13.007	13.637	13.916	13.916	13.916	14.699	15.122

Fuente: Consejería de Turismo y Ordenación del Territorio. Secretaría Sectorial de Turismo.

### 10.1.7. EVOLUCIÓN DEL NÚMERO DE RESTAURANTES POR CATEGORÍAS. 1995-2001

	1995	1996	1997	1998	1999	2000	2001
Primera .....	2	2	2	2	1	1	1
Segunda.....	3	3	3	2	2	3	3
Tercera.....	304	291	289	277	281	276	280
Cuarta .....	978	990	1.050	1.086	1.147	1.182	1.225
TOTAL .....	1.287	1.286	1.344	1.367	1.431	1.462	1.509

Fuente: Consejería de Turismo y Ordenación del Territorio. Secretaría Sectorial de Turismo.

### 10.1.8. EVOLUCIÓN DEL NÚMERO DE CAFETERÍAS POR CATEGORÍAS. 1995-2001

	1995	1996	1997	1998	1999	2000	2001
Especial .....	2	2	2	1	1	1	1
Primera .....	4	3	3	3	4	4	4
Segunda.....	228	211	223	237	240	233	235
TOTAL .....	234	216	228	241	245	238	240

Fuente: Consejería de Turismo y Ordenación del Territorio. Secretaría Sectorial de Turismo.

## 10.1.9. EVOLUCIÓN DE LA OFERTA COMPLEMENTARIA. 1995-2001

	1995	1996	1997	1998	1999	2000	2001
Puertos deportivos .....	17	17	17	17	17	18	18
Clubes náuticos .....	28	28	26	26	22	25	26
Balnearios .....	4	4	4	3	3	3	3
Paradores nacionales .....	1	1	1	1	1	1	1
Campos de golf .....	4	4	5	5	5	5	5
Casinos .....	1	1	2	2	2	2	2
Oficinas de Información Turística .....	12	12	16	16	18	19	20
Agencias de viajes .....	65	77	85	99	109	118	134
- Casas centrales .....	40	42	44	51	51	54	58
- Sucursales .....	25	35	41	48	58	64	76

Fuente: Consejería de Turismo y Ordenación del Territorio. Secretaría Sectorial de Turismo.

10.2. MOVIMIENTO DE VIAJEROS

10.2.1. EVOLUCIÓN DEL NÚMERO DE VIAJEROS ENTRADOS, PERNOCTACIONES Y GRADO DE OCUPACIÓN POR PLAZAS EN ESTABLECIMIENTOS HOTELEROS. 1995-2001

	REGIÓN DE MURCIA							ESPAÑA
	1995	1996	1997	1998	1999 (1)	2000	2001	2001
<b>ESTRELLAS DE ORO</b>								
Número de viajeros.....	408.861	446.101	524.277	579.133	630.831	689.652	729.459	50.116.960
Pernoctaciones.....	1.547.940	1.720.001	1.900.917	2.086.702	2.106.080	2.183.361	2.251.487	200.753.217
Grado de ocupación (%)....	44,54	45,39	48,16	51,41	51,67	51,44	51,35	62,72
<b>ESTRELLAS DE PLATA</b>								
Número de viajeros.....	31.138	35.328	39.164	35.220	60.564	77.741	68.353	9.787.341
Pernoctaciones.....	80.842	98.773	118.627	117.794	172.703	231.671	219.297	27.928.352
Grado de ocupación (%)....	25,21	24,41	25,06	27,95	25,14	31,56	32,35	38,06
<b>TOTAL</b>								
Número de viajeros.....	439.999	481.429	563.441	614.353	691.396	767.393	797.812	59.904.301
Pernoctaciones.....	1.628.782	1.818.774	2.019.544	2.204.495	2.278.783	2.415.032	2.470.784	228.681.570
Grado de ocupación (%)....	42,91	43,36	45,69	49,20	47,77	48,46	48,77	58,06
Estancia media.....	..	3,78	3,58	3,59	3,30	3,15	3,10	3,82

(1) A partir de 1999 se incluyen los establecimientos de una estrella y similares.

Fuente: INE. Encuesta de ocupación hotelera.

10.2.2. VIAJEROS ENTRADOS, PERNOCTACIONES Y GRADO DE OCUPACIÓN POR PLAZAS SEGÚN CATEGORÍA DEL ESTABLECIMIENTO. 2001

	VIAJEROS	PERNOCTACIONES	GRADO DE OCUPACIÓN
<b>ESTRELLAS DE ORO.....</b>			
Cuatro estrellas de oro .....	729.459	2.251.487	51,35
Tres estrellas de oro .....	306.735	1.061.818	58,06
Dos estrellas de oro.....	265.569	745.903	50,96
Una estrella de oro .....	107.033	340.456	43,87
	50.122	103.309	32,94
<b>ESTRELLAS DE PLATA .....</b>			
Dos estrellas de plata .....	68.353	219.297	32,35
Una estrella de plata.....	62.467	178.264	35,83
	5.885	41.033	22,79
<b>TOTAL .....</b>	<b>797.812</b>	<b>2.470.784</b>	<b>48,77</b>

Fuente: INE. Encuesta de ocupación hotelera.

### 10.2.3. EVOLUCIÓN DEL NÚMERO DE VIAJEROS ENTRADOS Y PERNOCTACIONES EN ESTABLECIMIENTOS HOTELEROS SEGÚN PAÍS DE RESIDENCIA. 1999-2001

	REGIÓN DE MURCIA						ESPAÑA	
	1999		2000		2001		2001	
	Viajeros	Pernoctaciones	Viajeros	Pernoctaciones	Viajeros	Pernoctaciones	Viajeros	Pernoctaciones
TOTAL .....	691.396	2.278.783	767.393	2.415.032	797.812	2.470.784	59.904.301	228.681.570
España.....	586.008	1.871.307	647.825	1.973.534	664.229	2.024.613	32.892.300	85.260.967
Extranjero.....	105.388	407.475	119.568	441.498	133.583	446.171	27.012.001	143.420.603
Unión Europea (sin España).....	84.292	352.955	92.271	359.156	97.227	344.926	20.546.216	123.194.768
Alemania .....	17.956	90.430	15.666	74.428	15.714	61.940	6.037.822	44.562.380
Austria .....	851	1.899	710	2.043	530	1.079	185.284	937.655
Bélgica .....	2.864	14.013	3.362	20.298	3.207	15.778	911.658	5.729.691
Dinamarca.....	853	1.531	677	2.728	809	1.950	189.973	949.407
Finlandia.....	863	2.663	673	1.712	533	2.358	137.970	695.004
Francia .....	13.913	34.414	14.243	32.100	14.884	28.470	2.642.484	8.750.297
Grecia .....	749	896	567	964	442	967	78.297	189.140
Países Bajos .....	3.926	9.243	5.030	12.083	4.088	10.558	996.180	5.407.276
Irlanda .....	1.522	10.298	1.786	10.013	1.439	5.546	222.993	1.247.711
Italia .....	9.298	17.967	10.023	20.083	10.784	22.873	1.689.339	6.397.610
Luxemburgo .....	186	235	242	389	279	508	64.726	409.074
Portugal.....	6.214	33.538	7.364	32.836	7.123	30.733	899.001	2.281.996
Reino Unido .....	23.855	131.803	30.058	142.934	35.129	152.294	6.033.454	42.952.193
Suecia .....	1.244	4.025	1.871	6.547	2.265	9.874	457.037	2.685.335
Eslovaquia.....	74	113	67	314	91	316	31.321	172.615
Hungria .....	206	323	338	1.530	367	837	45.484	217.147
Islandia.....	31	48	35	66	25	60	16.501	104.723
Noruega .....	2.536	11.601	2.817	14.501	3.032	17.186	231.263	1.242.121
Polonia.....	633	1.660	622	2.144	1.521	4.703	161.918	759.831
República Checa .....	343	1.041	593	1.712	541	1.660	140.528	925.280
Suiza y Liechtenstein .....	1.662	5.117	2.018	5.636	4.052	7.968	483.640	2.566.634
Turquía.....	58	87	53	870	149	235	31.481	86.292
Rusia.....	863	2.513	1.207	3.631	1.004	3.235	263.498	1.885.276
Otros países europeos .....	1.160	2.098	1.484	7.103	4.178	15.822	315.678	1.092.404
Países africanos.....	1.865	3.626	2.225	4.655	3.101	6.892	269.437	761.157
Argentina.....	1.015	2.354	1.416	2.934	1.781	4.840	377.988	932.554
Brasil .....	629	1.215	672	2.077	727	1.967	161.548	378.439
Canadá.....	411	1.275	493	835	718	1.156	161.747	423.406
Estados Unidos .....	3.479	8.508	4.087	11.127	4.547	11.600	1.598.419	3.604.904
Méjico.....	501	953	668	1.456	684	2.771	229.095	543.680
Venezuela .....	289	489	372	642	477	945	65.258	173.469
Resto de América.....	1.828	4.914	2.917	10.066	3.513	6.258	443.653	1.165.243
Japón .....	933	1.672	1.095	3.258	1.186	2.299	576.772	954.934
Resto de Asia.....	678	1.213	756	1.740	1.026	2.267	204.575	509.902
Australia .....	303	560	320	495	309	1.842	109.601	242.082
Nueva Zelanda .....	87	169	82	139	106	177	22.501	45.451
Otros países.....	1.510	2.970	2.958	5.413	3.220	6.212	523.877	1.438.290

Fuente: INE. Encuesta de ocupación hotelera.

10.2. MOVIMIENTO DE VIAJEROS

10.2.4. EVOLUCIÓN DEL NÚMERO DE VIAJEROS ENTRADOS, PERNOCACIONES Y GRADO DE OCUPACIÓN EN ESTABLECIMIENTOS HOTELEROS POR MESES. 2001

	Enero	Febr.	Marzo	Abril	Mayo	Junio	Julio	Agost.	Sept.	Oct.	Nov.	Dic.
<b>ESTRELLAS DE ORO</b>												
Número de viajeros.....	40.165	46.536	59.976	64.761	64.865	68.383	67.664	71.265	75.000	70.621	58.266	41.956
Pernoctaciones .....	106.376	138.612	182.462	215.837	187.426	205.804	264.430	282.144	249.219	181.596	146.575	91.007
Grado de ocupación por plazas .....	36,05	46,31	48,73	56,18	50,95	52,65	61,57	65,22	61,62	46,41	46,15	32,00
Grado de ocupación por habitaciones .....	44,33	53,93	54,41	61,08	57,76	58,68	64,04	64,89	65,18	52,60	54,79	37,19
<b>ESTRELLAS DE PLATA</b>												
Número de viajeros.....	4.597	3.991	5.505	5.661	5.604	5.435	8.026	8.972	6.684	4.993	4.507	4.378
Pernoctaciones .....	12.549	14.383	15.715	18.548	15.005	15.925	30.584	34.919	23.525	15.035	12.204	10.907
Grado de ocupación por plazas .....	24,19	30,60	29,49	33,56	26,90	27,66	40,23	47,11	34,24	30,73	26,53	25,67
Grado de ocupación por habitaciones .....	30,06	38,08	35,54	38,49	34,21	33,15	42,4	47,04	37,09	35,37	32,52	31,97
<b>TOTAL</b>												
Número de viajeros.....	44.762	50.527	65.481	70.422	70.469	73.818	75.690	80.237	81.684	75.614	62.773	46.334
Pernoctaciones .....	118.924	152.995	198.176	234.385	202.431	221.729	295.014	317.063	272.744	196.631	158.779	101.914
Grado de ocupación por plazas .....	34,28	44,17	46,31	53,29	47,76	49,39	58,23	62,45	57,57	44,67	43,65	31,17
Grado de ocupación por habitaciones .....	42,01	51,58	51,81	57,92	54,35	55,03	60,38	61,92	60,65	50,49	51,73	36,45

Fuente: INE. Encuesta de ocupación hotelera.

10.2.5. DISTRIBUCIÓN PORCENTUAL DE LOS VIAJEROS ESPAÑOLES ENTRADOS Y PERNOCACIONES POR COMUNIDAD AUTÓNOMA DE PROCEDENCIA. 2001

	VIAJEROS	PERNOCTACIONES
Andalucía .....	12,34	11,22
Aragón.....	1,36	1,80
Asturias (Principado) .....	1,03	3,78
Baleares (Islas) .....	0,81	0,56
Canarias.....	0,67	0,78
Cantabria.....	0,82	0,88
Castilla -León .....	3,14	4,57
Castilla - La Mancha.....	5,30	6,83
Cataluña.....	13,2	10,49
Comunidad Valenciana .....	17,57	13,41
Extremadura.....	1,06	1,37
Galicia .....	1,82	2,18
Madrid (Comunidad).....	22,78	28,45
Murcia (Región de).....	14,49	8,56
Navarra (Comunidad) .....	0,73	0,90
País Vasco.....	2,17	3,59
Rioja (La).....	0,43	0,45
Ceuta y Melilla.....	0,28	0,18
TOTAL .....	100,00	100,00

Fuente: INE. Encuesta de ocupación hotelera.

## 10.2.6. PERSONAL OCUPADO SEGÚN CATEGORÍA DEL ESTABLECIMIENTO, POR MESES. 2001

	Enero	Febr.	Marzo	Abril	Mayo	Junio	Julio	Agost.	Sept.	Oct.	Nov.	Dic.
ESTRELLAS ORO ...	1.311	1.427	1.675	1.779	1.733	1.927	1.917	1.960	1.911	1.806	1.614	1.443
4 estrellas.....	633	757	866	889	819	947	877	926	953	929	729	703
3 estrellas.....	400	386	503	567	586	616	665	646	615	563	569	456
2 estrellas.....	194	207	227	239	247	278	264	258	235	228	229	205
1 estrella .....	84	77	79	85	81	86	110	129	108	85	88	79
ESTRELLAS PLATA	134	141	175	166	148	173	203	214	192	131	120	109
2 estrellas.....	94	92	104	109	105	127	146	152	129	98	89	79
1 estrella .....	39	48	71	57	44	46	57	63	63	33	31	30
TOTAL .....	1.445	1.568	1.850	1.945	1.881	2.100	2.120	2.174	2.103	1.937	1.734	1.552

Fuente: INE. Encuesta de ocupación hotelera.

## 10.2.7. PERSONAL OCUPADO SEGÚN TIPO DE CONTRATACIÓN Y SEXO, POR MESES. 2001

	Enero	Febr.	Marzo	Abril	Mayo	Junio	Julio	Agost.	Sept.	Oct.	Nov.	Dic.
HOMBRES.....	713	761	936	969	882	990	961	969	929	887	797	728
No remunerado .....	64	68	78	78	74	79	75	74	75	57	52	50
Remunerado .....	649	693	858	891	808	911	886	895	854	830	745	678
Fijo .....	384	399	486	498	455	496	484	470	476	462	449	421
Eventual .....	265	294	372	393	353	415	402	425	378	368	296	257
MUJERES.....	732	806	915	975	998	1.109	1.159	1.207	1.174	1.050	937	824
No remunerado .....	67	60	75	72	64	67	75	75	72	64	61	60
Remunerado .....	665	746	840	903	934	1.042	1.084	1.132	1.102	986	876	764
Fijo .....	330	374	405	417	422	433	463	482	516	472	468	426
Eventual .....	335	372	435	486	512	609	621	650	586	514	408	338
AMBOS SEXOS.....	1.445	1.568	1.850	1.945	1.881	2.100	2.120	2.174	2.103	1.937	1.734	1.552
No remunerado .....	131	128	153	150	138	146	150	148	147	121	113	110
Remunerado .....	1.314	1.439	1.698	1.795	1.743	1.954	1.970	2.026	1.956	1.816	1.621	1.442
Fijo .....	714	773	891	915	878	929	947	951	992	934	917	847
Eventual .....	600	666	806	880	865	1.025	1.023	1.075	964	882	705	596

Fuente: INE. Encuesta de ocupación hotelera.



### 10.2.8. EVOLUCIÓN DEL NÚMERO DE VIAJEROS ENTRADOS, PERNOCTACIONES, GRADO DE OCUPACIÓN Y ESTANCIA MEDIA EN ACAMPAMENTOS TURÍSTICOS. 1997-2001

	REGIÓN DE MURCIA					ESPAÑA
	1997	1998	1999	2000	2001	2001
VIAJEROS .....	110.029	105.458	116.890	127.444	159.968	6.058.348
Residentes en España.....	91.883	84.130	89.837	93.544	122.708	4.104.442
Residentes en el extranjero .....	18.146	21.327	27.052	33.900	37.260	1.953.905
PERNOCTACIONES.....	590.627	669.647	756.880	915.933	1.236.100	30.600.740
Residentes en España.....	378.110	424.917	408.807	395.211	506.795	16.881.228
Residentes en el extranjero .....	212.517	244.729	348.072	520.721	729.305	13.719.512
ESTANCIA MEDIA .....	5,37	6,34	6,47	7,18	7,72	5,05
Residentes en España.....	..	..	4,55	4,22	4,13	4,11
Residentes en el extranjero .....	..	..	12,86	15,36	19,57	7,02
GRADO DE OCUPACIÓN POR PLAZAS.....	12,28	13,12	14,63	17,38	22,24	17,80
GRADO DE OCUPACIÓN POR PARCELAS	..	..	20,90	27,64	37,00	32,35

Fuente: INE. Encuesta de ocupación de acampamentos turísticos.

### 10.2.9. NÚMERO DE VIAJEROS ENTRADOS Y PERNOCTACIONES EN ACAMPAMENTOS TURÍSTICOS POR PAÍS DE RESIDENCIA. 2001

	REGIÓN DE MURCIA		ESPAÑA	
	Viajeros	Pernoctaciones	Viajeros	Pernoctaciones
TOTAL .....	159.968	1.236.100	6.058.348	30.600.740
Residentes en España .....	122.708	506.795	4.104.442	16.881.228
Procedentes del extranjero .....	37.260	729.305	1.953.905	13.719.512
Unión Europea (sin España).....	35.132	706.304	1.806.471	12.978.573
Alemania .....	13.113	303.968	381.660	3.235.766
Austria .....	382	9.193	13.544	65.147
Bélgica .....	1.030	20.716	119.933	977.045
Dinamarca.....	204	1.909	26.193	194.861
Finlandia.....	255	1.221	4.648	36.857
Francia .....	5.746	74.199	421.096	1.969.388
Grecia .....	26	233	1.836	4.638
Países Bajos .....	4.796	120.948	371.924	3.440.379
Irlanda .....	162	632	9.566	61.013
Italia .....	1.620	7.668	136.977	470.611
Luxemburgo .....	53	2.495	2.677	18.437
Portugal.....	856	4.248	54.926	155.695
Reino Unido.....	6.548	154.289	251.031	2.260.601
Suecia .....	336	4.579	10.453	88.128
Otros países europeos .....	1.540	18.055	95.974	549.118
Países africanos.....	91	299	3.879	14.201
Estados Unidos .....	26	65	7.053	16.884
Resto de América.....	118	1.460	12.022	45.634
Asia .....	..	221	2.117	4.950
Otros países.....	351	2.898	26.386	110.149

Fuente: INE. Encuesta de ocupación de acampamentos turísticos.

### 10.2.10. NÚMERO DE VIAJEROS ENTRADOS Y PERNOCTACIONES EN ACAMPAMENTOS TURÍSTICOS POR MESES. 2001

	VIAJEROS			PERNOCTACIONES		
	Total	Españoles	Extranjeros	Total	Españoles	Extranjeros
Enero .....	5.983	2.488	3.494	112.149	7.227	104.921
Febrero .....	5.864	2.856	3.008	114.368	6.740	107.628
Marzo .....	11.496	8.099	3.396	105.931	21.279	84.652
Abril .....	21.921	18.582	3.338	113.554	62.635	50.918
Mayo .....	9.556	7.541	2.015	50.158	21.195	28.962
Junio .....	15.638	13.984	1.654	51.694	33.218	18.475
Julio .....	30.437	25.694	4.743	133.029	108.278	24.751
Agosto.....	27.399	23.599	3.799	205.547	176.801	28.745
Septiembre .....	11.451	8.121	3.330	66.445	34.568	31.877
Octubre .....	9.087	5.553	3.534	81.516	15.052	66.464
Noviembre.....	5.884	3.497	2.387	87.227	10.170	77.057
Diciembre.....	5.247	2.688	2.559	114.478	9.627	104.850
<b>TOTAL .....</b>	<b>159.968</b>	<b>122.708</b>	<b>37.260</b>	<b>1.236.100</b>	<b>506.795</b>	<b>729.305</b>

Fuente: INE. Encuesta de ocupación de acampamentos turísticos.

### 10.2.11. ESTANCIA MEDIA Y GRADO DE OCUPACIÓN EN ACAMPAMENTOS TURÍSTICOS POR MESES. 2001

	ESTANCIA MEDIA			GRADO DE OCUPACIÓN POR PLAZAS	GRADO DE OCUPACIÓN POR PARCELAS
	Total	Españoles	Extranjeros		
Enero .....	18,74	2,90	30,02	24,07	45,86
Febrero .....	19,50	2,35	28,00	26,88	50,61
Marzo .....	9,21	2,62	24,92	22,40	39,07
Abril .....	5,18	3,37	15,25	24,81	34,19
Mayo .....	5,24	2,81	14,37	10,60	22,55
Junio .....	3,30	2,37	11,16	11,29	25,15
Julio .....	4,37	4,21	5,21	28,13	37,29
Agosto.....	7,50	7,49	7,56	43,46	51,46
Septiembre .....	5,80	4,25	9,57	14,73	24,99
Octubre .....	8,97	2,71	18,80	17,23	32,26
Noviembre.....	14,82	2,90	30,00	19,05	36,22
Diciembre.....	21,81	3,58	31,00	24,20	44,77
<b>TOTAL .....</b>	<b>7,72</b>	<b>4,13</b>	<b>19,57</b>	<b>22,24</b>	<b>37,00</b>

Fuente: INE. Encuesta de ocupación en acampamentos turísticos.

### 10.2.12. DISTRIBUCIÓN PORCENTUAL DE LOS VIAJEROS Y PERNOCTACIONES DE ESPAÑOLES EN ACAMPAMENTOS TURÍSTICOS POR COMUNIDAD AUTÓNOMA DE PROCEDENCIA. 2001

	REGIÓN DE MURCIA		ESPAÑA	
	Viajeros	Pernoctaciones	Viajeros	Pernoctaciones
Andalucía .....	5,09	5,64	13,91	10,45
Aragón.....	0,31	0,34	2,55	2,30
Asturias (Principado de) .....	0,41	0,70	2,14	3,16
Baleares (Islas) .....	0,14	0,15	0,25	0,17
Canarias.....	0,13	0,07	0,57	0,47
Cantabria.....	0,20	0,25	1,33	1,20
Castilla León .....	1,25	2,49	4,55	3,49
Castilla - La Mancha.....	3,08	3,65	1,71	1,47
Cataluña.....	2,41	3,04	35,20	39,68
Comunidad Valenciana .....	31,27	23,72	10,45	11,88
Extremadura.....	0,23	0,21	1,11	0,80
Galicia .....	0,35	0,35	2,85	3,35
Madrid (Comunidad de).....	8,05	11,57	10,87	9,60
Murcia (Región de).....	45,49	45,44	2,52	2,22
Navarra (Comunidad Foral de) .....	0,52	0,71	1,82	1,56
País Vasco.....	0,88	1,37	7,40	7,53
Rioja (La).....	0,09	0,13	0,64	0,53
Ceuta y Melilla.....	0,01	0,08	0,06	0,05
<b>TOTAL .....</b>	<b>100,00</b>	<b>100,00</b>	<b>100,00</b>	<b>100,00</b>

Fuente: INE. Encuesta de ocupación en acampamentos turísticos.

### 10.2.13. PERSONAL OCUPADO EN ACAMPAMENTOS TURÍSTICOS POR TIPO DE CONTRATO, SEXO Y MESES. 2001

	Enero	Febr.	Marzo	Abril	Mayo	Junio	Julio	Agost.	Sept.	Oct.	Nov.	Dic.
<b>HOMBRES .....</b>	<b>88</b>	<b>79</b>	<b>79</b>	<b>92</b>	<b>93</b>	<b>95</b>	<b>119</b>	<b>123</b>	<b>103</b>	<b>95</b>	<b>86</b>	<b>90</b>
No remunerado.....	7	6	6	2	2	2	4	3	2	2	2	3
Remunerado.....	81	73	73	90	91	93	115	120	101	93	84	87
Fijo.....	60	53	53	63	65	66	65	64	60	61	59	62
Eventual.....	21	20	20	27	26	27	50	56	41	32	25	25
<b>MUJERES .....</b>	<b>44</b>	<b>42</b>	<b>42</b>	<b>56</b>	<b>50</b>	<b>52</b>	<b>100</b>	<b>103</b>	<b>75</b>	<b>60</b>	<b>56</b>	<b>55</b>
No remunerado.....	5	4	4	1	1	1	3	2	2	2	3	2
Remunerado.....	39	38	38	55	49	51	97	101	73	60	53	53
Fijo.....	19	17	17	28	27	29	28	28	30	28	28	28
Eventual.....	20	21	21	27	22	22	69	73	43	32	25	25
<b>AMBOS SEXOS .....</b>	<b>132</b>	<b>121</b>	<b>121</b>	<b>148</b>	<b>143</b>	<b>147</b>	<b>219</b>	<b>226</b>	<b>178</b>	<b>155</b>	<b>142</b>	<b>145</b>
No remunerado.....	12	10	10	3	3	3	7	5	4	2	5	5
Remunerado.....	120	111	111	145	140	144	212	221	174	153	137	140
Fijo.....	79	70	70	91	92	95	93	92	90	89	87	90
Eventual.....	41	41	41	54	48	49	119	129	84	64	50	50

Fuente: INE. Encuesta de ocupación de acampamentos turísticos.

### 10.2.14. NÚMERO DE VIAJEROS Y PERNOCTACIONES EN APARTAMENTOS TURÍSTICOS POR MESES. 2001

	VIAJEROS			PERNOCTACIONES		
	Total	Residentes en España	Procedentes del extranjero	Total	Residentes en España	Procedentes del extranjero
Enero .....	1.162	851	312	17.486	12.001	5.485
Febrero .....	1.272	930	342	19.234	13.626	5.608
Marzo .....	2.218	1.779	440	23.479	16.581	6.897
Abril .....	9.576	8.638	938	58.816	50.952	7.864
Mayo .....	5.512	4.869	643	44.175	38.000	6.175
Junio .....	10.364	9.064	1.300	86.646	68.850	17.796
Julio .....	13.078	11.265	1.813	162.198	137.165	25.032
Agosto.....	17.360	14.597	2.763	192.105	161.537	30.568
Septiembre .....	12.150	10.183	1.967	124.905	105.135	19.770
Octubre .....	4.869	4.303	566	42.910	35.381	7.529
Noviembre.....	2.558	2.168	390	22.800	17.742	5.058
Diciembre.....	1.885	1.505	380	21.884	16.717	5.167
TOTAL .....	82.006	70.152	11.854	816.637	673.687	142.951

Fuente: INE. Encuesta de ocupación en apartamentos turísticos.

### 10.2.15. ESTANCIA MEDIA Y GRADO DE OCUPACIÓN EN APARTAMENTOS TURÍSTICOS POR MESES. 2001

	ESTANCIA MEDIA	GRADO OCUPACIÓN POR APARTAMENTOS	GRADO OCUPACIÓN POR PLAZAS
Enero .....	15,04	15,43	9,17
Febrero .....	15,12	17,90	11,16
Marzo .....	10,58	19,41	11,79
Abril .....	6,14	34,58	27,80
Mayo .....	8,01	26,49	20,20
Junio .....	8,36	51,15	39,12
Julio .....	12,40	75,26	65,04
Agosto.....	11,07	86,26	76,59
Septiembre .....	10,28	64,73	53,72
Octubre .....	8,81	29,32	20,58
Noviembre.....	8,91	15,35	11,07
Diciembre.....	11,61	15,66	10,81
TOTAL .....	9,96	39,86	31,65

Fuente: INE. Encuesta de ocupación en apartamentos turísticos.

### 10.2.16. EVOLUCIÓN DEL NÚMERO DE VIAJEROS ENTRADOS Y PERNOCTACIONES EN APARTAMENTOS TURÍSTICOS POR PAÍS DE RESIDENCIA. 2000-2001

	REGIÓN DE MURCIA				ESPAÑA	
	2000		2001		2001	
	Viajeros	Pernoctaciones	Viajeros	Pernoctaciones	Viajeros	Pernoctaciones
TOTAL .....	69.872	785.361	82.006	816.637	8.979.008	85.646.253
Residentes en España .....	60.578	666.131	70.152	673.687	1.691.556	11.344.195
Procedentes del extranjero .....	9.294	119.230	11.854	142.951	7.287.452	74.302.058
Unión Europea (sin España).....	8.426	111.317	10.929	131.103	6.702.479	68.984.763
Alemania .....	1.468	18.339	1.784	20.743	1.409.247	16.661.700
Austria .....	22	207	8	70	32.028	290.765
Bélgica .....	238	2.826	237	2.750	87.757	883.117
Dinamarca.....	34	265	28	195	205.664	1.834.551
Finlandia.....	36	492	8	48	169.310	1.542.578
Francia .....	1.352	17.535	1.650	21.472	199.468	1.906.682
Grecia .....	22	87	22	91	5.158	31.994
Países Bajos .....	168	1.505	173	1.995	523.120	5.471.719
Irlanda .....	998	12.730	1.794	19.386	290.115	2.945.945
Italia .....	430	5.049	298	2.687	69.503	543.238
Luxemburgo .....	30	219	-	-	7.033	54.028
Portugal.....	2.014	25.301	2.717	31.824	37.828	286.818
Reino Unido.....	1.250	18.908	1.685	21.113	3.205.055	32.389.505
Suecia .....	364	7.855	525	8.727	461.194	4.142.124
Noruega .....	..	..	73	553	237.271	2.414.772
Otros países europeos .....	542	4.751	277	3.076	230.891	2.071.370
Países africanos.....	34	1.060	156	4.508	15.157	103.358
Estados Unidos .....	86	546	96	752	36.050	205.615
Resto de América.....	192	1.382	244	1.936	41.408	328.912
Asia .....	6	36	61	918	6.417	47.300
Otros países.....	8	138	18	105	17.780	145.969

Fuente: INE. Encuesta de ocupación en apartamentos turísticos.

### 10.2.17. DISTRIBUCIÓN PORCENTUAL DE LOS VIAJEROS Y PERNOCTACIONES DE ESPAÑOLES EN APARTAMENTOS TURÍSTICOS SEGÚN COMUNIDAD AUTÓNOMA DE PROCEDENCIA. 2001

	REGIÓN DE MURCIA		ESPAÑA	
	Viajeros	Pernoctaciones	Viajeros	Pernoctaciones
Andalucía .....	5,65	4,65	11,67	9,29
Aragón .....	1,17	0,83	3,02	3,26
Asturias (Principado de) .....	16,38	28,48	2,25	3,03
Baleares (Islas) .....	0,25	0,18	1,25	1,13
Canarias .....	0,19	0,21	14,49	12,70
Cantabria .....	0,49	0,43	0,94	0,80
Castilla-León .....	5,18	4,56	2,92	3,14
Castilla -La Mancha .....	7,66	6,33	3,12	3,70
Cataluña .....	3,21	2,64	12,67	14,65
Comunidad Valenciana .....	6,72	3,75	9,17	9,04
Extremadura .....	1,25	1,02	1,32	1,16
Galicia .....	1,35	1,19	2,71	2,16
Madrid (Comunidad de) .....	15,16	28,63	24,60	26,23
Región de Murcia .....	0,45	13,97	2,01	1,70
Navarra (Comunidad Foral) .....	2,01	0,31	1,74	1,61
País Vasco .....	0,70	1,90	5,00	5,23
Rioja (La) .....	0,20	0,63	0,88	1,03
Ceuta y Melilla .....	31,98	0,28	0,24	0,14
TOTAL .....	100,00	100,00	100,00	100,00

Fuente: INE. Encuesta de ocupación en apartamentos turísticos.

### 10.2.18. PERSONAL OCUPADO EN APARTAMENTOS TURÍSTICOS SEGÚN TIPO DE CONTRATACIÓN Y SEXO, POR MESES. 2001

	Enero	Febr.	Marzo	Abril	Mayo	Junio	Julio	Agost.	Sept.	Oct.	Nov.	Dic.
HOMBRES .....	63	62	64	97	94	116	131	134	123	97	60	65
No remunerado ....	16	15	19	18	19	18	24	24	18	13	13	13
Remunerado .....	47	47	45	79	75	98	107	110	105	84	47	52
Fijo .....	35	37	37	41	40	40	49	55	45	39	39	37
Eventual .....	12	10	8	38	35	58	58	55	60	45	8	15
MUJERES .....	57	61	63	110	117	137	177	196	181	116	67	63
No remunerado ....	14	15	17	17	19	21	26	27	17	12	14	10
Remunerado .....	43	46	46	93	98	116	151	169	164	104	53	53
Fijo .....	34	35	39	41	39	43	51	49	47	40	38	36
Eventual .....	9	11	7	52	59	73	100	120	117	64	15	17
AMBOS SEXOS .....	120	123	127	207	211	253	308	330	305	213	127	128
No remunerado ....	30	30	36	35	38	39	50	51	35	25	27	23
Remunerado .....	90	93	91	172	173	214	258	279	269	188	100	105
Fijo .....	69	72	76	82	79	83	100	104	93	79	77	73
Eventual .....	21	21	15	90	94	131	158	175	177	109	23	32

Fuente: INE. Encuesta de ocupación en apartamentos turísticos.

### 10.2.19. NÚMERO DE VIAJEROS Y PERNOCTACIONES EN ALOJAMIENTOS DE TURISMO RURAL POR MESES. 2001

	VIAJEROS			PERNOCTACIONES		
	Total	Residentes en España	Procedentes del extranjero	Total	Residentes en España	Procedentes del extranjero
Enero .....	1.423	1.423	..	3.415	3.415	..
Febrero.....	2.008	2.008	..	4.330	4.049	..
Marzo .....	2.289	2.289	..	5.911	5.911	..
Abril.....	3.034	2.976	58	10.491	10.334	157
Mayo .....	1.132	1.115	17	2.910	2.859	51
Junio .....	1.372	1.331	42	4.595	4.553	42
Julio.....	1.854	1.735	120	10.126	8.493	1.632
Agosto.....	2.487	2.350	137	16.098	15.141	957
Septiembre.....	1.799	1.783	17	6.183	6.166	17
Octubre .....	2.795	2.644	151	7.288	6.836	452
Noviembre.....	1.876	1.876	..	5.216	4.843	..
Diciembre.....	3.822	3.767	55	14.505	14.395	110
TOTAL .....	25.892	25.297	595	91.067	86.995	4.071

Fuente: INE. Encuesta de ocupación en alojamientos de turismo rural.

### 10.2.20. ESTANCIA MEDIA Y GRADO DE OCUPACIÓN EN ALOJAMIENTOS DE TURISMO RURAL POR MESES. 2001

	ESTANCIA MEDIA	GRADO OCUPACIÓN POR PLAZAS	GRADO OCUPACIÓN POR HABITACIONES
Enero .....	2,40	8,29	8,76
Febrero.....	2,16	11,52	14,06
Marzo .....	2,58	13,91	14,87
Abril.....	3,46	25,24	26,21
Mayo .....	2,57	7,02	7,52
Junio .....	3,35	10,97	12,93
Julio.....	5,46	22,99	26,68
Agosto.....	6,47	37,38	44,62
Septiembre.....	3,44	15,09	15,83
Octubre .....	2,61	16,25	18,17
Noviembre.....	2,78	11,43	13,16
Diciembre.....	3,79	30,63	32,93
TOTAL .....	3,52	17,68	19,75

Fuente: INE. Encuesta de ocupación en alojamientos de turismo rural.

### 10.2.21. NÚMERO DE VIAJEROS ENTRADOS Y PERNOCTACIONES EN ALOJAMIENTOS DE TURISMO RURAL POR PAÍS DE RESIDENCIA. 2001

	REGIÓN DE MURCIA		ESPAÑA	
	Viajeros	Pernoctaciones	Viajeros	Pernoctaciones
TOTAL .....	25.892	91.067	1.210.890	3.660.816
Españoles .....	25.297	86.995	1.086.766	3.067.791
Extranjeros .....	595	4.071	124.125	593.024
Unión Europea (sin España).....	540	3.961	110.450	543.640
Alemania .....	124	387	46.851	279.507
Austria .....	..	..	904	3.765
Bélgica .....	103	641	5.702	25.849
Dinamarca.....	..	..	909	3.324
Finlandia.....	..	..	355	1.324
Francia .....	196	2.303	17.026	69.138
Grecia .....	..	..	244	1.130
Países Bajos .....	17	495	7.342	34.344
Irlanda .....	..	..	535	2.271
Italia .....	9	9	3.007	12.058
Luxemburgo .....	..	..	210	1.057
Portugal.....	..	..	3.259	8.450
Reino Unido .....	93	127	22.979	96.953
Suecia .....	..	..	1.126	4.471
Otros países europeos .....	..	..	3.681	16.800
Países africanos.....	..	..	695	2.151
Estados Unidos .....	..	..	4.024	13.406
Resto América.....	55	110	3.711	11.920
Asia.....	..	..	661	2.582
Otros países.....	..	..	902	2.526

Fuente: INE. Encuesta de ocupación en alojamientos de turismo rural.



### 10.2.22. DISTRIBUCIÓN PORCENTUAL DE LOS VIAJEROS Y PERNOCTACIONES DE ESPAÑOLES EN ALOJAMIENTOS DE TURISMO RURAL SEGÚN COMUNIDAD AUTÓNOMA DE PROCEDENCIA. 2001

	REGIÓN DE MURCIA		ESPAÑA	
	Viajeros	Pernoctaciones	Viajeros	Pernoctaciones
Andalucía .....	0,87	1,22	4,84	5,5
Aragón.....	0,03	0,01	3,32	3,8
Asturias (Principado de) .....	..	..	2,73	2,28
Baleares (Islas) .....	..	..	0,55	0,59
Canarias.....	..	..	1,03	1,67
Cantabria.....	0,13	0,09	1,78	1,5
Castilla-León .....	0,31	0,27	6,52	5,68
Castilla -La Mancha.....	1,48	0,92	2,36	2,38
Cataluña.....	2,24	2,27	18,51	20,34
Comunidad Valenciana .....	33,04	36,38	10,7	12,81
Extremadura.....	..	..	1,13	0,89
Galicia .....	0,19	0,17	5,6	3,9
Madrid (Comunidad de).....	6,77	7,41	25,4	23,77
Región de Murcia .....	54,51	50,96	2,79	3,26
Navarra (Comunidad Foral).....	0,31	0,12	2,91	2,97
País Vasco.....	0,14	0,2	8,97	7,95
Rioja (La).....	..	..	0,82	0,67
Ceuta y Melilla.....	..	..	0,06	0,07
TOTAL .....	100,00	100,00	100,00	100,00

Fuente: INE. Encuesta de ocupación en alojamientos de turismo rural.

### 10.2.23. PERSONAL OCUPADO EN ALOJAMIENTOS DE TURISMO RURAL SEGÚN TIPO DE CONTRATACIÓN Y SEXO, POR MESES. 2001

	Enero	Febr.	Marzo	Abril	Mayo	Junio	Julio	Agost.	Sept.	Oct.	Nov.	Dic.
HOMBRES .....	193	199	187	173	171	182	177	181	174	197	202	199
No remunerado.....	127	133	127	112	108	111	100	98	94	108	112	112
Remunerado.....	66	66	60	61	63	71	77	83	80	89	90	87
Fijo.....	48	48	46	46	48	55	62	68	65	80	81	78
Eventual.....	18	18	14	15	15	16	15	15	15	9	9	9
MUJERES .....	233	239	238	216	213	217	220	210	214	272	298	300
No remunerado.....	163	167	164	139	136	141	145	143	143	167	177	192
Remunerado.....	70	72	74	77	77	76	75	67	71	105	121	108
Fijo.....	22	24	28	29	27	25	27	23	23	28	43	40
Eventual.....	48	48	46	48	50	51	48	44	48	77	78	68
AMBOS SEXOS .....	426	438	426	390	384	398	397	392	389	470	500	500
No remunerado.....	289	299	291	251	244	252	245	241	237	275	289	304
Remunerado.....	136	138	136	139	140	146	153	151	153	195	211	196
Fijo.....	70	72	75	75	75	80	89	91	89	108	124	118
Eventual.....	66	66	61	64	65	66	64	60	64	87	87	78

Fuente: INE. Encuesta de ocupación en alojamientos de turismo rural.

## 10.3.1. OFERTA Y DEMANDA TURÍSTICA EN LA COSTA CÁLIDA. 2001

	Enero	Febr.	Marzo	Abril	Mayo	Junio	Julio	Agost.	Sept.	Oct.	Nov.	Dic.
Establecimientos hotele- ros abiertos .....	78	78	88	91	90	94	100	100	99	91	87	85
Plazas estimadas.....	5.453	6.387	7.590	8.284	7.278	8.433	9.354	9.354	9.176	7.862	5.790	4.471
Viajeros entrados .....	12.391	16.871	24.645	28.110	26.877	34.362	38.396	40.389	34.515	27.925	20.730	11.080
Pernoctaciones .....	59.982	81.671	119.963	144.480	117.218	146.223	210.918	233.199	179.113	99.700	73.660	31.105
Grado de ocupación por plazas .....	35,48	45,44	50,18	57,03	51,58	56,48	68,45	75,50	62,61	40,85	42,30	22,43
Grado de ocupación por plazas en fin de semana ..	36,02	48,05	55,11	63,39	55,52	65,24	73,85	76,44	64,02	54,68	53,99	28,01
Estancia media .....	4,84	4,84	4,87	5,14	4,36	4,26	5,49	5,77	5,19	3,57	3,55	2,81
Personal ocupado .....	633	695	910	975	839	1.029	1.114	1.175	1.088	869	677	541

Nota: COSTA CÁLIDA incluye los municipios de Águilas, Cartagena, Mazarrón, San Javier, San Pedro del Pinatar, La Unión y Los Alcázares.

Fuente: INE. Encuesta de ocupación hotelera.

## 10.4.1. EVOLUCIÓN DE LOS RESULTADOS DE LAS EMPRESAS CON LOCALES EN LA REGIÓN DE MURCIA, SEGÚN ACTIVIDAD. 1998-1999

	REGIÓN DE MURCIA		ESPAÑA
	1998	1999	1999
<b>HOTELES Y OTROS HOSPEDAJES</b>			
Número de locales .....	184	222	17.640
Personal ocupado .....	2.005	2.471	235.585
Volumen de negocio (miles euros) .....	70.961,50	89.755,15	11.234.659,17
Sueldos y salarios (miles euros).....	18.012,33	21.480,17	2.672.201,99
Inversión bruta en bienes materiales( miles euros).....	14.887,07	12.314,74	1.723.546,45
<b>AGENCIAS DE VIAJES</b>			
Número de locales .....	89	103	10.076
Personal ocupado .....	324	351	37.812
Volumen de negocio (miles euros) .....	67.710,02	84.255,89	9.764.661,69
Sueldos y salarios (miles euros).....	3.533,95	3.924,61	530.777,83
Inversión bruta en bienes materiales( miles euros).....	1.322,23	793,34	81.479,21

Nota: 1 euro = 166,386 pesetas.

Fuente: INE. Encuesta Anual de Servicios.

## 10.4.2. EVOLUCIÓN DE LOS RESULTADOS DE LAS EMPRESAS HOTELERAS, DE RESTAURACIÓN Y AGENCIAS DE VIAJES. 1998-2000

	REGIÓN DE MURCIA			ESPAÑA
	1998	1999	2000	2000
<b>HOTELES</b>				
Nº de empresas.....	165	192	172	16.229
Nº de locales .....	169	207	202	18.479
Volumen de negocio.....	48.375	59.476	55.743	12.333.977
Valor de la producción.....	40.977	57.793	65.224	12.249.604
Valor añadido a precios de mercado .....	..	..	39.618	7.044.171
Valor añadido al coste de los factores .....	23.974	30.826	39.342	6.939.248
Gastos de personal .....	15.891	19.581	18.791	3.904.804
Compras y gastos en bienes y servicios.....	..	..	26.672	5.539.768
Compras de bienes y servicios para la reventa .....	..	..	1.227	424.708
Inversión bruta en bienes materiales .....	12.098	11.425	16.029	2.046.409
Personal ocupado el 30-09-99.....	1.413	1.792	1.491	249.590
Personal remunerado el 30-09-99 .....	1.291	1.630	1.364	237.694
<b>RESTAURACIÓN</b>				
Nº de empresas.....	..	..	5.737	244.299
Nº de locales .....	..	..	5.916	255.626
Volumen de negocio.....	..	..	554.990	27.228.665
Valor de la producción.....	..	..	551.797	27.069.116
Valor añadido a precios de mercado .....	..	..	211.002	10.626.066
Valor añadido al coste de los factores .....	..	..	208.202	10.496.899
Gastos de personal .....	..	..	106.018	6.243.298
Compras y gastos en bienes y servicios.....	..	..	348.961	16.808.900
Compras de bienes y servicios para la reventa .....	..	..	6.125	470.789
Inversión bruta en bienes materiales .....	..	..	18.853	1.355.804
Personal ocupado el 30-09-99.....	..	..	16.333	796.607
Personal remunerado el 30-09-99 .....	..	..	10.910	542.171
<b>AGENCIAS DE VIAJES</b>				
Nº de empresas.....	56	57	98	5.897
Nº de locales .....	77	85	116	10.511
Volumen de negocio.....	202.830	198.677	42.859	10.857.922
Valor de la producción.....	19.839	17.291	8.564	2.591.606
Valor añadido a precios de mercado .....	..	..	5.110	1.136.554
Valor añadido al coste de los factores .....	11.618	9.845	5.072	1.130.899
Gastos de personal .....	7.429	7.975	3.047	768.693
Compras y gastos en bienes y servicios.....	..	..	38.048	9.771.625
Compras de bienes y servicios para la reventa .....	..	..	34.622	8.392.499
Inversión bruta en bienes materiales .....	3.041	769	313	101.667
Personal ocupado el 30-09-99.....	536	511	273	41.397
Personal remunerado el 30-09-99 .....	496	464	209	38.128

Nota: Datos económicos en miles de euros.

Fuente: INE. Encuesta Anual de Servicios.

## 10.5.1. INDICE DE PRECIOS HOTELEROS. 2001

	Índice	% variación sobre mes anterior	% variación en un año
<b>REGIÓN DE MURCIA</b>			
Enero.....	110,8	-5,1	3,7
Febrero.....	111,9	1,0	7,4
Marzo.....	113,8	1,7	14,1
Abril.....	121,0	6,3	20,3
Mayo.....	108,9	-10,0	4,4
Junio.....	107,5	-1,3	3,6
Julio.....	133,3	25,7	0,9
Agosto.....	141,8	6,4	2,9
Septiembre.....	120,9	-14,8	5,5
Octubre.....	116,2	-3,9	13,7
Noviembre.....	121,5	4,5	12,4
Diciembre.....	130,2	7,1	11,5
<b>ESPAÑA</b>			
Enero.....	113,2	1,6	6,5
Febrero.....	112,5	-0,6	7,8
Marzo.....	114,1	1,4	8,3
Abril.....	112,2	-1,7	7,7
Mayo.....	109,0	-2,9	8,6
Junio.....	110,5	1,4	8,1
Julio.....	117,8	7,1	7,3
Agosto.....	122,2	3,7	6,8
Septiembre.....	115,4	-5,5	5,3
Octubre.....	110,3	-4,4	3,3
Noviembre.....	113,8	3,1	1,7
Diciembre.....	117,1	3,0	5,2

Nota: A partir de agosto son datos provisionales.

Fuente: INE.