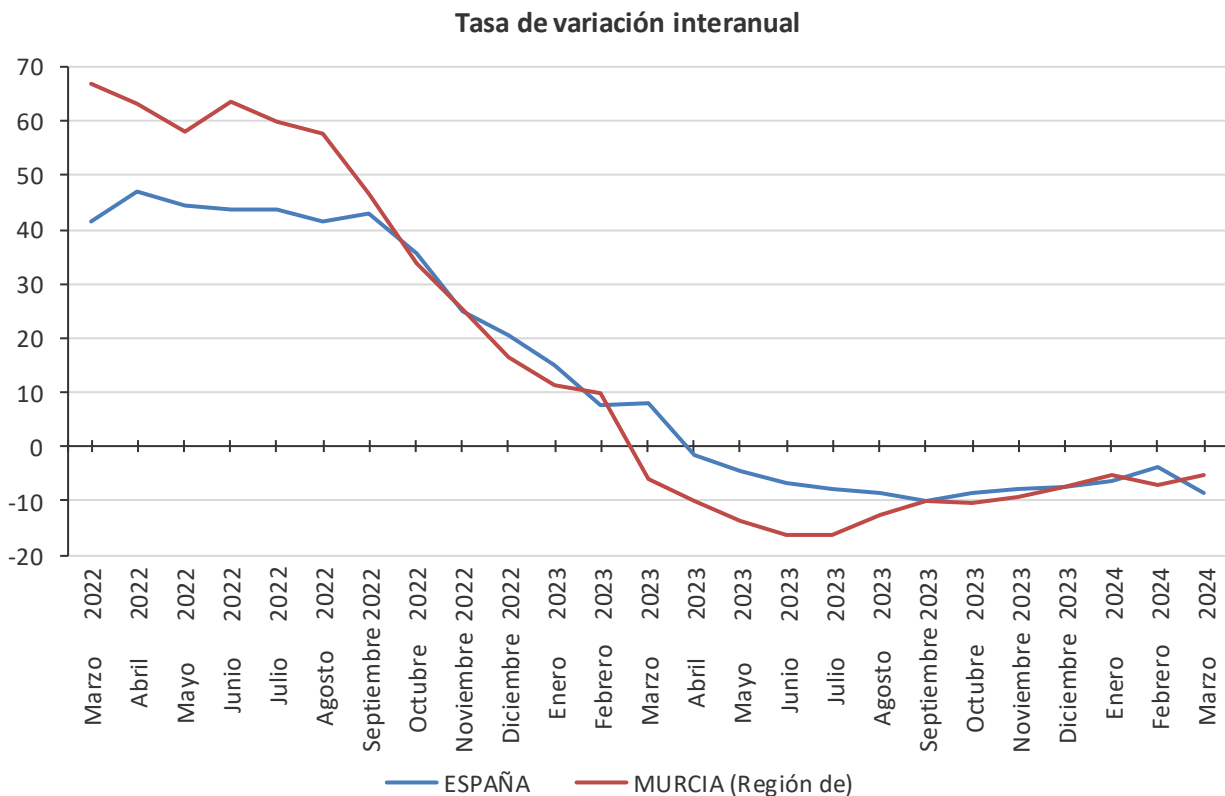


## ÍNDICE DE PRECIOS INDUSTRIALES – BASE 2021

Marzo de 2024

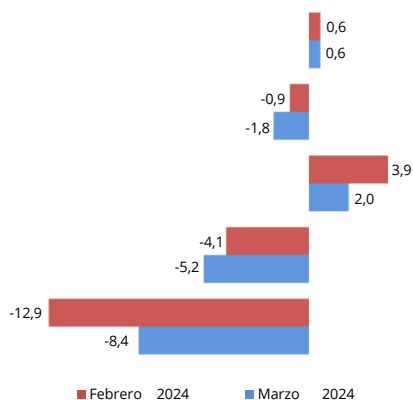
### Evolución anual

La tasa interanual del índice de precios industriales (IPRI) en la Región de Murcia para el mes de marzo de 2024 se sitúa en el -5,3%, lo que representa una subida de un punto y ocho décimas respecto a la tasa registrada en febrero. También crece en el conjunto de España y se sitúa en el -8,2%, tres décimas por encima de la tasa interanual registrada el mes anterior.

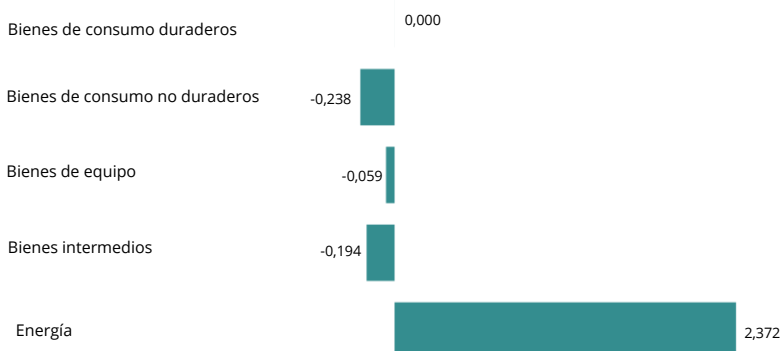


Según el destino de los bienes, la mayor influencia en el descenso de la tasa del IPRI en la Región la encontramos en los precios de la energía, con 2,372 puntos tras crecer cuatro puntos y cinco décimas su tasa interanual de precios, hasta el -8,4%. La influencia del resto de destinos de bienes es negativa, aunque de menor importancia: -0,238 puntos para los bienes de consumo no duraderos; -0,194 puntos para los bienes intermedios; y -0,059 puntos para los bienes de equipo. Finalmente, los bienes de consumo duraderos no influyen este mes en la evolución del índice general.

Tasas de variación interanual

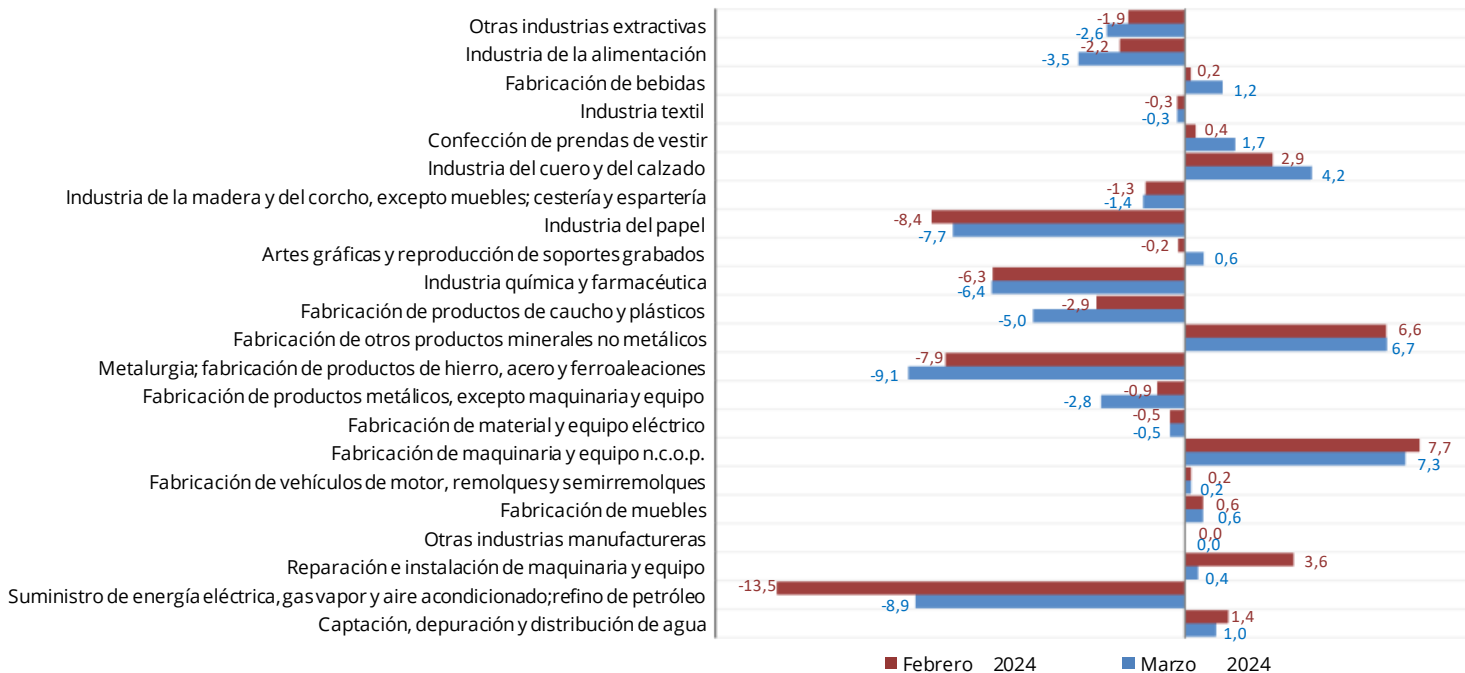


Influencia en la variación de la tasa



La evolución interanual por ramas de actividad se puede apreciar en el siguiente gráfico.

Tasas de variación interanual

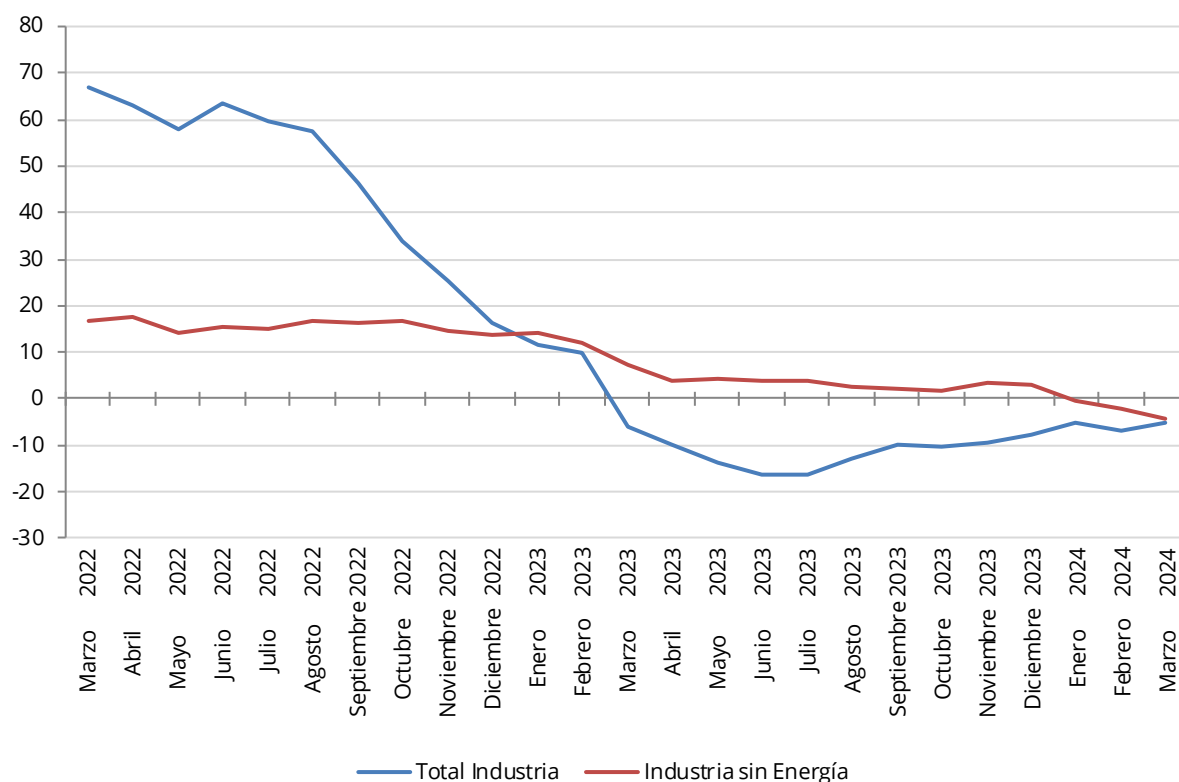


Considerando las ramas de actividad, la que mayor influencia presenta en la tasa interanual del IPRI es la de suministro de energía eléctrica, gas vapor y aire acondicionado; refinado de petróleo, con 2,374 puntos tras registrar su tasa interanual un aumento de cuatro puntos y seis décimas en el último mes, hasta el -8,9%. En sentido contrario cabe destacar la rama de la industria la alimentación, que

repercute con -0,375 puntos al descender su tasa interanual de precios del -2,2% de febrero al -3,5% registrado en marzo. El resto de actividades industriales no presentan una influencia reseñable.

El índice general sin considerar la influencia de la energía presenta este mes una variación interanual del -4,2%, dos puntos por debajo de la tasa registrada en febrero.

**Tasas de variación IPRI**



## Evolución mensual

En cuanto a la evolución mensual de los precios industriales, en marzo el IPRI de la Región de Murcia presenta un descenso del 1,4% respecto al mes anterior.

Considerando las repercusiones en esta variación del índice según el destino económico de los bienes, destaca el grupo de la energía, cuyos precios bajan un 2,5% en el último mes y presenta una repercusión de -1,220 puntos. En el mismo sentido cabe citar los bienes de consumo no duraderos que repercuten en -0,092 puntos tras descender sus precios un 0,3% respecto a los registrados en febrero y los bienes intermedios con una repercusión de -0,088 y una variación intermensual de un -0,5%.

Respecto a la evolución mensual de los precios industriales por ramas de actividad, encontramos que la mayor repercusión en el descenso del índice es la de los precios de la industria de suministro de energía eléctrica, gas vapor y aire acondicionado; refino de petróleo, con -1,231 puntos y un descenso mensual de precios del 2,8%. Le siguen en relevancia la industria de la alimentación, cuyos precios se

reducen un 0,7% respecto al mes de febrero repercutiendo en -0,177 puntos sobre la tasa mensual del índice general. Este mes de marzo no hay repercusiones positivas relevantes.

Estos datos, así como los referentes a la evolución tanto mensual como anual del resto de ramas de actividad se pueden observar en la siguiente tabla:

**Tabla 1. Índices por ramas de actividad**

	Índice	Mensual		Anual		Influencia
		% Var.	Repercusión	% Var. Mar. 2024	% Var. Feb. 2024	
<b>TOTAL INDUSTRIA</b>	<b>131,0</b>	<b>-1,4</b>	<b>--</b>	<b>-5,3</b>	<b>-7,1</b>	<b>--</b>
Otras industrias extractivas	106,1	0,0	0,000	-2,6	-1,9	-0,005
Industria de la alimentación	123,1	-0,7	-0,177	-3,5	-2,2	-0,375
Fabricación de bebidas	119,8	0,0	0,001	1,2	0,2	0,024
Industria textil	112,1	0,0	0,000	-0,3	-0,3	0,000
Confección de prendas de vestir	104,7	1,0	0,006	1,7	0,4	0,007
Industria del cuero y del calzado	100,3	-0,5	-0,002	4,2	2,9	0,012
Industria de la madera y del corcho, excepto muebles; cestería y espartería	132,7	0,3	0,001	-1,4	-1,3	-0,001
Industria del papel	109,4	-0,3	-0,002	-7,7	-8,4	0,005
Artes gráficas y reproducción de soportes grabados	123,1	0,0	0,000	0,6	-0,2	0,005
Industria química y farmacéutica	113,2	0,2	0,006	-6,4	-6,3	-0,002
Fabricación de productos de caucho y plásticos	107,0	0,1	0,004	-5,0	-2,9	-0,056
Fabricación de otros productos minerales no metálicos	132,0	0,0	0,000	6,7	6,6	0,000
Metalurgia; fabricación de productos de hierro, acero y ferroaleaciones	101,4	0,6	0,004	-9,1	-7,9	-0,003
Fabricación de productos metálicos, excepto maquinaria y equipo	119,7	-1,1	-0,048	-2,8	-0,9	-0,084
Fabricación de material y equipo eléctrico	108,4	0,0	0,000	-0,5	-0,5	0,000
Fabricación de maquinaria y equipo n.c.o.p.	119,4	0,6	0,008	7,3	7,7	-0,003
Fabricación de vehículos de motor, remolques y semirremolques	112,1	0,0	0,000	0,2	0,2	0,000
Fabricación de muebles	115,3	0,0	0,000	0,6	0,6	0,000
Otras industrias manufactureras	118,7	0,0	0,000	0,0	0,0	0,000
Reparación e instalación de maquinaria y equipo	108,8	0,0	0,000	0,4	3,6	-0,015
Suministro de energía eléctrica, gas vapor y aire acondicionado;refino de petróleo	140,2	-2,8	-1,231	-8,9	-13,5	2,376
Captación, depuración y distribución de agua	102,4	0,3	0,010	1,0	1,4	-0,004

[Ir a tablas \(ECONET\)](#)

Consejería de Economía, Hacienda y Empresa.  
Dirección General de Economía, Estrategia y Contratación Centralizada.  
Avda. Teniente Flomesta, s/n, 3ª planta, Edif. Anexo Teléfono: 968362059 Fax: 968366397