

ESTADÍSTICAS BÁSICAS DE MORTALIDAD

2023

PRINCIPALES RESULTADOS

Región de Murcia

La tasa bruta de mortalidad por todas las causas de las personas residentes en la Región de Murcia fallecidas en España ha sido de 786,24 fallecimientos por cien mil habitantes, que corresponden a 12.200 defunciones. La tasa de mortalidad masculina ha sido de 813,43 y la femenina de 758,91 por cien mil habitantes (cuadro 1 y *pág. electrónica Región de Murcia* tablas 1, 7, 8 y 9).

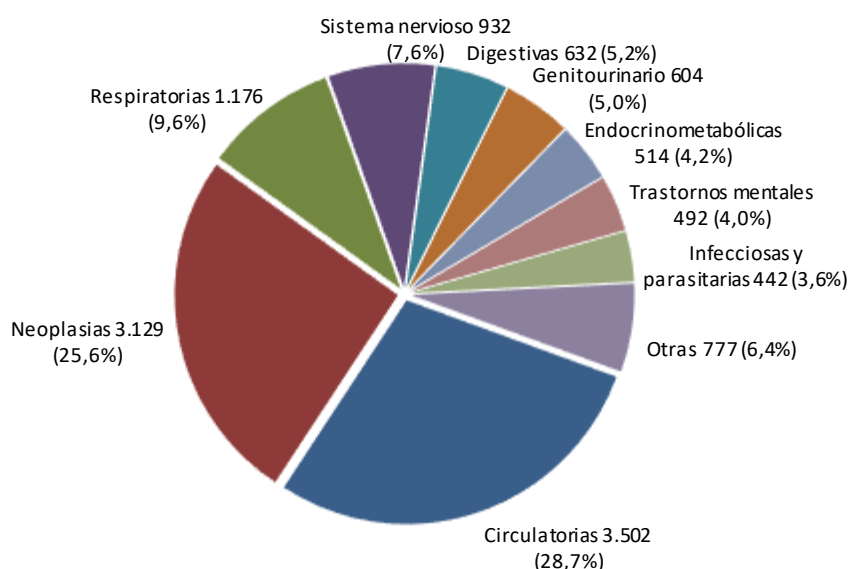
Cuadro 1. Mortalidad por grandes grupos de causas y sexo. Región de Murcia. 2023

		Ambos sexos			Hombres			Mujeres		
Grandes grupos de causas		Casos	%	Tasa*	Casos	%	Tasa*	Casos	%	Tasa*
I	Infecciosas y parasitarias	442	3,6	28,49	216	3,4	27,77	226	3,8	29,20
II	Neoplasias	3.129	25,6	201,65	1.898	30,0	244,02	1.231	21,0	159,07
III	Hemato-inmunológicas	71	0,6	4,58	26	0,4	3,34	45	0,8	5,81
IV	Endocrino-metabólicas	514	4,2	33,13	265	4,2	34,07	249	4,2	32,18
V	Trastornos mentales	492	4,0	31,71	162	2,6	20,83	330	5,6	42,64
VI	Sistema nervioso	932	7,6	60,06	353	5,6	45,38	579	9,9	74,82
VII	Ojo y anexos	-	-	-	-	-	-	-	-	-
VIII	Oído y apófisis mastoides	-	-	-	-	-	-	-	-	-
IX	Circulatorias	3.502	28,7	225,69	1.688	26,7	217,02	1.814	30,9	234,41
X	Respiratorias	1.176	9,6	75,79	686	10,8	88,20	490	8,3	63,32
XI	Digestivas	632	5,2	40,73	352	5,6	45,25	280	4,8	36,18
XII	Piel	42	0,3	2,71	14	0,2	1,80	28	0,5	3,62
XIII	Osteomusculares	142	1,2	9,15	55	0,9	7,07	87	1,5	11,24
XIV	Genitourinarias	604	5,0	38,93	258	4,1	33,17	346	5,9	44,71
XV	Embarazo	-	-	-	-	-	-	-	-	-
XVI	Perinatales	28	0,2	1,80	15	0,2	1,93	13	0,2	1,68
XVII	Malformaciones congénitas	25	0,2	1,61	10	0,2	1,29	15	0,3	1,94
XVIII	Mal definidas	45	0,4	2,90	24	0,4	3,09	21	0,4	2,71
XX	Causas externas	424	3,5	27,33	305	4,8	39,21	119	2,0	15,38
Todas		12.200	100	786,24	6.327	100	813,43	5.873	100	758,91

% sobre el total de cada categoría [no comparables entre sexos]  
(\*) Tasa bruta por 100.000 habitantes [no comparables entre sexos]

Por su magnitud en ambos sexos, las principales grandes causas de muerte han sido las enfermedades circulatorias (28,7%), seguidas de las neoplasias (25,6%), enfermedades respiratorias (9,6%), las enfermedades del sistema nervioso (neurológicas) (7,6%), las enfermedades digestivas (5,2%), las enfermedades genitourinarias (5,0%), las causas endocrino-metabólicas (4,2%) y los trastornos mentales (4,0%) (cuadro y gráfico 1). Los hombres han fallecido por neoplasias (30,0%), enfermedades circulatorias (26,7%), enfermedades respiratorias (10,8%), enfermedades del sistema nervioso (5,6%), enfermedades digestivas (5,6%), causas externas (4,8%), causas endocrino-metabólicas (4,2%) y genitourinarias (4,1%). Mientras que las mujeres han fallecido por causas circulatorias (30,9%), neoplasias (21,0%), enfermedades del sistema nervioso (9,9%), causas respiratorias (8,3%), enfermedades genitourinarias (5,9%), trastornos mentales (5,6%), enfermedades digestivas (4,8%) y causas endocrino-metabólicas (4,2%), (cuadro 1 y *pág. electrónica Región de Murcia* tabla 1).

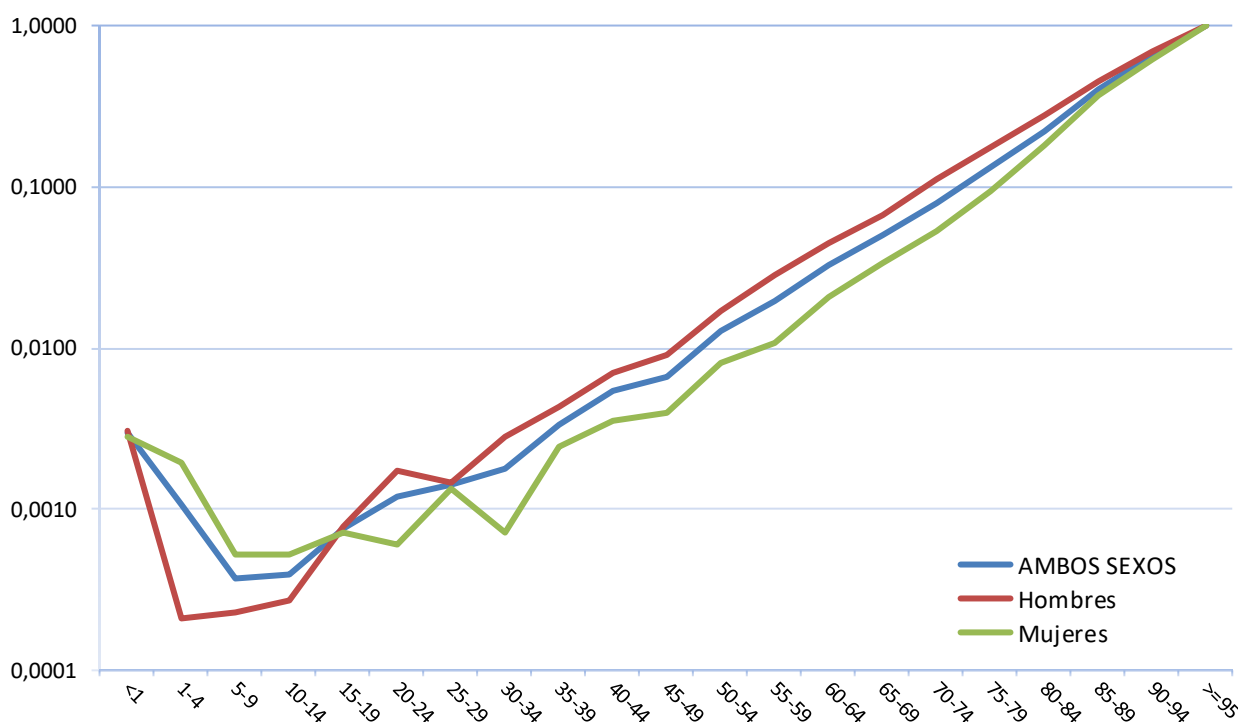
**Gráfico 1. Mortalidad proporcional por grandes grupos de causas. Todas las edades. Ambos sexos. Región de Murcia. 2023**



### Esperanza de vida

La esperanza regional de vida al nacer en ambos sexos ha sido de 82,72 años (*pág. electrónica Región de Murcia* tabla 18), siendo mayor en mujeres que en hombres (85,19 años frente a 80,25 años) casi 5 años. La esperanza de vida en todos los grupos de edad ha sido mayor en las mujeres que en los hombres. La distribución de la probabilidad de morir por sexo y edad, se puede observar en el gráfico 2.

Gráfico 2. Probabilidad de morir\* por grupo de edad y sexo. Región de Murcia. 2023



(\*) Escala logarítmica en base 10

### Mortalidad infantil y perinatal

La tasa de mortalidad infantil (fallecimientos menores del año) en ambos sexos ha sido de 3,34 fallecidos por mil nacidos vivos, que corresponden a 43 muertes entre 12.860 nacidos vivos. Por subgrupos y para ambos sexos, la tasa de la mortalidad neonatal (nacidos vivos fallecidos antes del 28º día) ha sido de 2,26 por mil nacidos vivos, la tasa de la mortalidad neonatal precoz (nacidos vivos fallecidos antes del 7º día) 1,63 muertes por mil nacidos vivos, la tasa de la mortalidad neonatal tardía (nacidos vivos fallecidos entre el 7º y 27º día de vida, ambos inclusive) 0,62 fallecimientos por mil nacidos vivos, mientras la tasa de la mortalidad postneonatal (fallecidos después 27º día y menos del año vida) ha registrado 1,09 decesos por mil nacidos vivos. La tasa de mortalidad perinatal en ambos sexos ha presentado 4,81 fallecidos por mil nacidos vivos o muertos.

Al comparar entre sexos y periodos al fallecimiento, vemos que todas las tasas son mayores en niños que en niñas, salvo la postneonatal y la tasa de mortalidad infantil global (*pág. electrónica Región de Murcia* tablas 6 y 13).

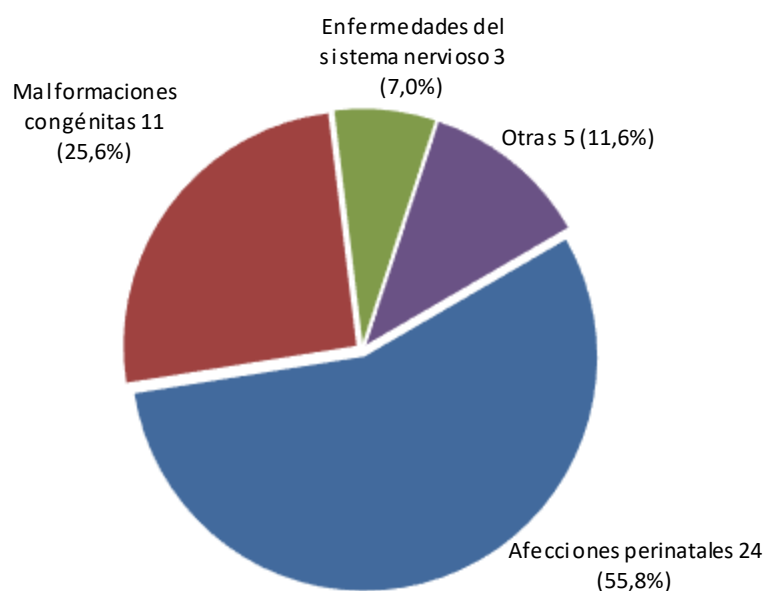
### Mortalidad proporcional por grupos de edad

En los gráficos de sectores por grandes grupos de edad, se indica el número de defunciones para informar a que tamaño de efectivos se refieren los porcentajes sobre el subtotal de edad y sexo.

➤ **Menores de 1 año**

En ambos sexos han predominado las afecciones del periodo perinatal (55,8%), el conjunto de las malformaciones congénitas y anomalías cromosómicas (25,6%) y las enfermedades del sistema nervioso (7,0%) (gráfico 3). Además, los niños y las niñas han mantenido el mismo predominio de la mortalidad perinatal y por malformación congénita (*pág. electrónica Región de Murcia* tabla 1).

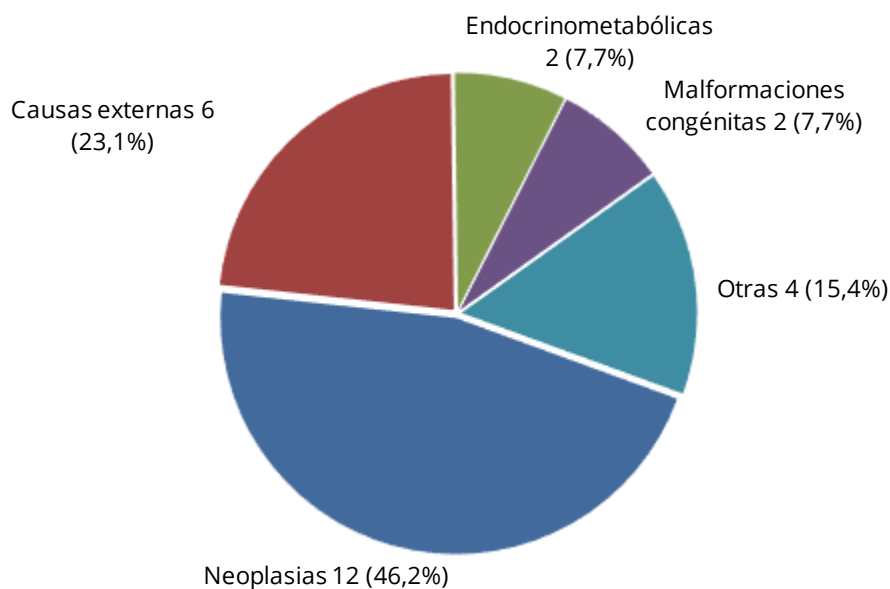
**Gráfico 3. Mortalidad proporcional por grandes causas en menores de 1 año. Ambos sexos. Región de Murcia. 2023**



➤ **De 1 a 14 años**

Las grandes causas más frecuentes han presentado niveles bajos, tanto en el total de ambos sexos como en hombres y mujeres. (*pág. electrónica Región de Murcia* tabla 1).

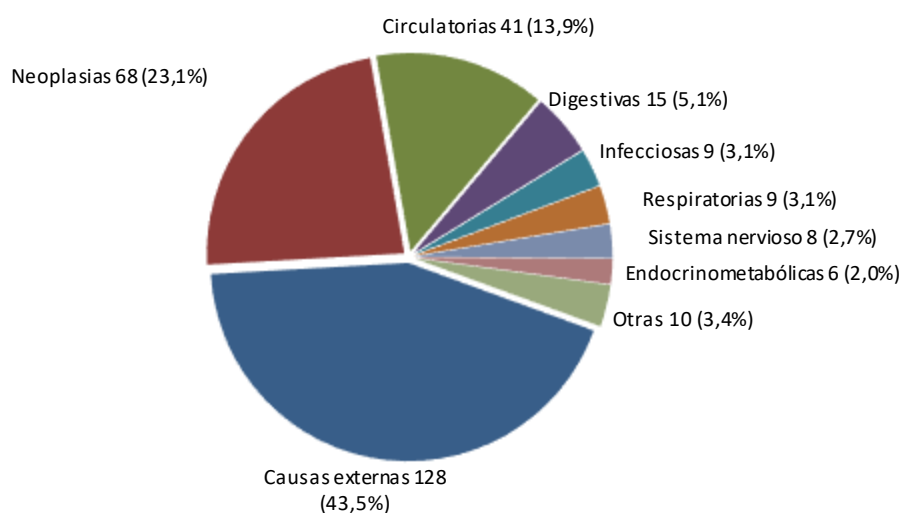
Gráfico 4. Mortalidad proporcional por grandes causas en población infantil de 1 a 14 años. Ambos sexos. Región de Murcia. 2023



#### ➤ De 15 a 44 años

Las personas de ambos sexos han fallecido en la edad adulta por causas externas (43,5%), enfermedades neoplásicas (23,1%), enfermedades circulatorias (13,9%), digestivas (5,1%), respiratorias (3,1%) y del sistema nervioso (3,1%) (gráfico 5). Hombres y mujeres han coincidido en las tres primeras causas, pero en distinto orden. Así, los varones han expirado por causas externas (51,2%), neoplasias (17,2%), enfermedades circulatorias (15,8%), enfermedades del aparato digestivo (3,9%), enfermedades del sistema respiratorio (3,4%). Las mujeres han fallecido por neoplasias (36,3%), causas externas (26,4%), enfermedades circulatorias (9,9%), del aparato digestivo (7,7%), enfermedades infecciosas (4,4%), del sistema endocrino-metabólico (3,3%), y del sistema nervioso (3,3%) (*pág. electrónica Región de Murcia* tabla 1).

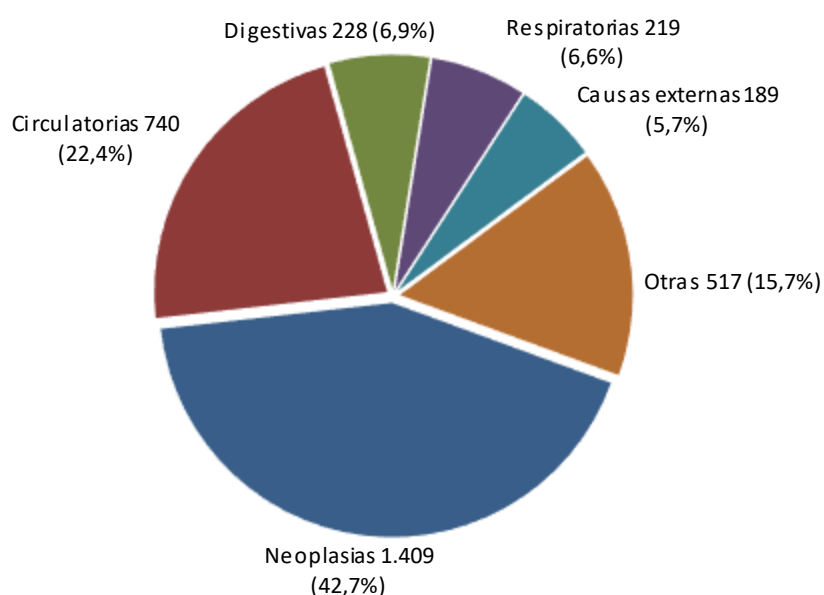
Gráfico 5. Mortalidad proporcional por grandes causas de 15 a 44 años. Ambos sexos. Región de Murcia. 2023



#### ➤ De 45 a 74 años

Las personas de ambos sexos de este grupo de edad han fenecido por neoplasias (42,7%), enfermedades circulatorias (22,4%), enfermedades digestivas (6,9%), enfermedades respiratorias (6,6%) y por causas externas (5,7%) (gráfico 6). Los hombres han seguido el mismo orden en las tres primeras causas de muerte: neoplasias (40,2%), circulatorias (24,9%), digestivas (7,3%), además de morir por causas externas (6,6%) y enfermedades respiratorias (6,6%). En las mujeres han coincidido las dos primeras causas: neoplasias (47,6%) y circulatorias (17,5%), además de las enfermedades respiratorias (6,7%), del sistema nervioso (6,2%) y digestivas (6,1%) (*pág. electrónica Región de Murcia* tabla 1).

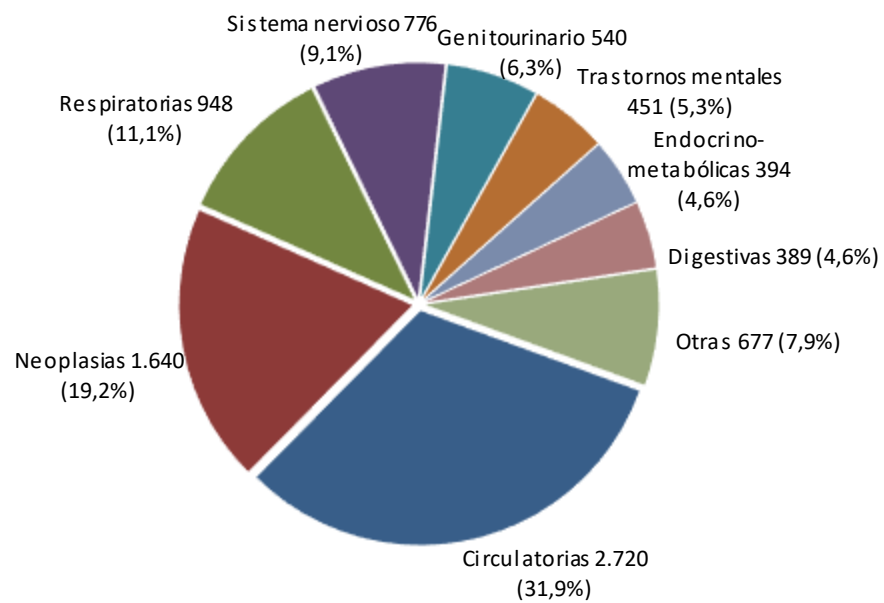
Gráfico 6. Mortalidad proporcional por grandes causas de 45 a 74 años. Ambos sexos. Región de Murcia. 2023



#### ➤ De 75 y más años

En los mayores de 74 años y en ambos sexos, han predominado las defunciones por enfermedades circulatorias (31,9%), neoplásicas (19,2%), respiratorias (11,1%), nerviosas (9,1%), genitourinarias (6,3%), trastornos mentales (5,3%) y endocrino-metabólicas (4,6%) (gráfico 7). Los varones han expirado por enfermedades circulatorias (28,5%), neoplasias (25,0%), respiratorias (13,7%), sistema nervioso (7,0%), genitourinarias (5,6%), digestivas (4,7%) y endocrino-metabólicas (4,6%) mientras que las mujeres han muerto por enfermedades circulatorias (34,7%), neoplasias (14,4%), sistema nervioso (10,8%), respiratorias (8,9%), genitourinarias (6,9%) y trastornos mentales (6,8%) (*pág. electrónica Región de Murcia* tabla 1).

Gráfico 7. Mortalidad proporcional por grandes causas en 75 y más años. Ambos sexos. Región de Murcia. 2023





**Cuadro 2. Grandes grupos de causas de muerte\* por grupos de edad. Ambos sexos. Región de Murcia. 2023**

	Casos	Tasa**
Menores de 1 año		
XVI. Ciertas afecciones originadas en el período perinatal	24	179,44
XVII. Malformaciones congénitas, deformidades y anomalías cromosómicas	11	82,24
VI. Enfermedades del sistema nervioso	3	22,43
De 1 a 4 años		
II. Neoplasias	4	6,94
XX. Causas externas de morbilidad y de mortalidad	4	6,94
De 5 a 14 años		
II. Neoplasias	8	4,48
De 15 a 24 años		
XX. Causas externas de morbilidad y de mortalidad	21	11,40
II. Neoplasias	10	5,43
De 25 a 34 años		
XX. Causas externas de morbilidad y de mortalidad	34	18,50
II. Neoplasias	11	5,99
IX. Enfermedades del sistema circulatorio	5	2,72
De 35 a 44 años		
XX. Causas externas de morbilidad y de mortalidad	73	31,86
II. Neoplasias	47	20,51
IX. Enfermedades del sistema circulatorio	34	14,84
De 45 a 54 años		
II. Neoplasias	169	67,86
IX. Enfermedades del sistema circulatorio	102	40,96
XX. Causas externas de morbilidad y de mortalidad	86	34,53
De 55 a 64 años		
II. Neoplasias	508	251,38
IX. Enfermedades del sistema circulatorio	226	111,84
XI. Enfermedades del aparato digestivo	66	32,66
De 65 a 74 años		
II. Neoplasias	732	549,74
IX. Enfermedades del sistema circulatorio	412	309,42
X. Enfermedades del sistema respiratorio	147	110,40
De 75 a 84 años		
II. Neoplasias	916	1.103,93
IX. Enfermedades del sistema circulatorio	842	1.014,75
X. Enfermedades del sistema respiratorio	324	390,47
De 85 a 94 años		
IX. Enfermedades del sistema circulatorio	1.519	4.332,33
II. Neoplasias	667	1.902,34
X. Enfermedades del sistema respiratorio	516	1.471,68
De 95 y más años		
IX. Enfermedades del sistema circulatorio	359	14.581,64
X. Enfermedades del sistema respiratorio	108	4.386,68
XIV. Enfermedades del sistema genitourinario	67	2.721,36

\* No se citan las grandes causas con menos de 3 defunciones

\*\* Tasa específica por cien mil habitantes

## Mortalidad por causas seleccionadas

**Cuadro 3. Diez primeras causas seleccionadas de mortalidad. Ambos sexos. Región de Murcia. 2023**

Nº y literal de la lista de causas seleccionadas*	Casos	%	Tasa bruta**	Tasa estándar***
40 Enfermedades isquémicas del corazón <sup>a</sup>	842	6,9	54,26	60,41
42 Enfermedades cerebrovasculares	774	6,3	49,88	56,07
16 Neoplasia maligna de la tráquea, de los bronquios y del pulmón	634	5,2	40,86	45,92
38 Enfermedades hipertensivas	573	4,7	36,93	41,88
36 Enfermedad de Alzheimer	570	4,7	36,73	40,86
32 Trastornos mentales orgánicos senil y presenil	456	3,7	29,39	32,99
31 Diabetes mellitus	397	3,3	25,58	28,67
41 Insuficiencia cardíaca	359	2,9	23,14	25,51
46 Enfermedades crónicas de las vías respiratorias inferiores (excepto Asma)	325	2,7	20,94	23,83
45 Neumonía	304	2,5	19,59	21,98
<b>Total defunciones por todas las causas</b>	<b>12.200</b>	<b>100</b>	<b>786,24</b>	<b>875,28</b>

<sup>a</sup> Incluye al infarto agudo de miocardio.

\* Por comparabilidad nacional se excluyen las neoplasias malignas y el infarto agudo de miocardio.

\*\* Tasa por 100.000 habitantes.

\*\*\* Tasa ajustada por edad, método directo a la población europea estándar 2013 y 100.000 habitantes.

Las diez primeras causas seleccionadas de mortalidad según sexo se han ordenado por la magnitud de la tasa bruta. En ambos sexos, la primera y mayor causa seleccionada de muerte ha sido la enfermedad isquémica del corazón (54,26 muertes por cien mil habitantes), enfermedad cerebrovascular (49,88), el cáncer de pulmón (40,86 por cien mil), seguidas de las enfermedades hipertensivas (tasa bruta de 36,93 casos por cien mil habitantes), enfermedad de Alzheimer (36,73 por cien mil), los trastornos mentales orgánicos senil y presenil (29,39 por cien mil), la diabetes mellitus (25,58 por cien mil), la insuficiencia cardíaca (23,14 por cien mil), las enfermedades de las vías respiratorias inferiores (excepto asma) (20,94 por cien mil) y la neumonía (19,59 por cien mil) (cuadro 3).

**Cuadro 4. Diez primeras causas seleccionadas de mortalidad. Hombres. Región de Murcia. 2023**

Nº y literal de la lista de causas seleccionadas*	Casos	%	Tasa bruta**	Tasa estándar***
40 Enfermedades isquémicas del corazón <sup>a</sup>	540	8,5	69,42	92,80
16 Neoplasia maligna de la tráquea, de los bronquios y del pulmón	479	7,6	61,58	78,05
42 Enfermedades cerebrovasculares	344	5,4	44,23	62,13
46 Enfermedades crónicas de las vías respiratorias inferiores (excepto Asma)	250	4,0	32,14	44,95
31 Diabetes mellitus	206	3,3	26,48	36,87
38 Enfermedades hipertensivas	201	3,2	25,84	39,64
10 Neoplasia maligna del colon	191	3,0	24,56	32,28
36 Enfermedad de Alzheimer	181	2,9	23,27	33,66
41 Insuficiencia cardíaca	164	2,6	21,08	29,91
45 Neumonía	163	2,6	20,96	29,83
<b>Total defunciones por todas las causas</b>	<b>6.327</b>	<b>100</b>	<b>813,43</b>	<b>1.094,91</b>

<sup>a</sup> Incluye al infarto agudo de miocardio.

\* Por comparabilidad nacional se excluyen las neoplasias malignas y el infarto agudo de miocardio.

\*\* Tasa por 100.000 habitantes.\*\*\* Tasa ajustada por edad, método directo a la población europea estándar 2013 y 100.000 habitantes.

En los hombres destacan la enfermedad isquémica del corazón (tasa bruta de 69,42 casos por cien mil hombres), seguida del cáncer pulmonar (61,58 muertes por cien mil hombres), de la enfermedad cerebrovascular (44,23 por cien mil hombres), de la EPOC (enfermedad crónicas de las vías respiratorias inferiores, excepto asma) (32,14 por cien mil hombres), la diabetes mellitus (26,48 por cien mil), enfermedades hipertensivas (25,84), el cáncer de colon (24,56 por cien mil), la enfermedad de Alzheimer (23,27 por cien mil hombres), la insuficiencia cardíaca (21,08 por cien mil hombres), y finalmente la neumonía (20,96 casos por cien mil) (cuadro 4).

En las mujeres, la mayor tasa bruta se ha observado en la enfermedad cerebrovascular, también denominada ictus (tasa bruta de 55,56 por cien mil mujeres), seguida de la enfermedad de Alzheimer (50,27 por cien mil mujeres), de la enfermedad hipertensiva (48,07 por cien mil mujeres), de los trastornos mentales orgánicos senil y presenil (41,22 por cien mil mujeres), la enfermedad isquémica del corazón (39,02 por cien mil), de la insuficiencia cardíaca (25,20 por cien mil), del cáncer de mama (24,94 por cien mil), de la diabetes mellitus (24,68 por cien mil mujeres), las enfermedades del riñón y uréter (20,42) y del cáncer de pulmón (20,03 por cien mil) (cuadro 5).

**Cuadro 5. Diez primeras causas seleccionadas de mortalidad. Mujeres. Región de Murcia. 2023**

Nº y literal de la lista de causas seleccionadas*	Casos	%	Tasa bruta**	Tasa estándar***
42 Enfermedades cerebrovasculares	430	7,3	55,56	51,15
36 Enfermedad de Alzheimer	389	6,6	50,27	44,84
38 Enfermedades hipertensivas	372	6,3	48,07	42,60
32 Trastornos mentales orgánicos senil y presenil	319	5,4	41,22	35,74
40 Enfermedades isquémicas del corazón <sup>a</sup>	302	5,1	39,02	35,28
41 Insuficiencia cardíaca	195	3,3	25,20	21,94
19 Neoplasia maligna de la mama	193	3,3	24,94	24,52
31 Diabetes mellitus	191	3,3	24,68	22,47
56 Enfermedades del riñón y del uréter	158	2,7	20,42	18,01
16 Neoplasia maligna de la tráquea, de los bronquios y del pulmón	155	2,6	20,03	20,70
<b>Total defunciones por todas las causas</b>	<b>5.873</b>	<b>100</b>	<b>758,91</b>	<b>701,88</b>

<sup>a</sup> Incluye al infarto agudo de miocardio.

\* Por comparabilidad nacional se excluyen las neoplasias malignas y el infarto agudo de miocardio.

\*\* Tasa por 100.000 habitantes.

\*\*\* Tasa ajustada por edad, método directo a la población europea estándar 2013 y 100.000 habitantes.

Al comparar hombres y mujeres por las enfermedades comunes, se ha observado las tasas totales ajustadas por edad (que son las que permiten comparación); dichas tasas han sido mayores en los hombres (tasa de 1.094,91 por cien mil habitantes) que en las mujeres (tasa de 701,88). Entre las diez primeras causas seleccionadas, los hombres han presentado mayores tasas de defunción que las mujeres en enfermedad isquémica cardíaca (92,80 y 35,28 respectivamente) y cáncer de pulmón (78,05 y 20,70), mientras que las mujeres han registrado mayores tasas que los hombres en enfermedad de Alzheimer (44,84 y 33,66, respectivamente) (cuadros 4 y 5).

## Años potenciales de vida perdidos

El indicador años potenciales de vida perdidos (APVP) cuantifica la existencia de mortalidad prematura. Los 32.769 APVP para todas las causas representan un promedio de 12,60 años menos entre las personas residentes fallecidas con 70 o menos años de edad en la Región de Murcia (*pág. electrónica Región de Murcia* tabla 14). Los hombres representan el 67,71% y las mujeres el 32,29% restante de la mortalidad precoz.

Las grandes causas que en ambos sexos han restado más años de la vida han sido las neoplasias (11.902 APVP y 36,3% sobre el total de sexo), las causas externas (7371,5 APVP y 22,5%), las causas circulatorias (5.813 APVP y 17,7%), las enfermedades digestivas (2.067 APVP y 6,3%) y las respiratorias (1.268 APVP y 3,9%) (*pág. electrónica Región de Murcia* tabla 14).

En grandes causas y hombres, la ordenación descendente se ha iniciado también por las neoplasias (6.847 APVP y 20,9% del total de ambos sexos), seguidas de las causas externas (5.787 APVP y 17,7%), las enfermedades circulatorias (4.704 APVP y 14,4%), las enfermedades digestivas (1.487,5 APVP y 4,5%) y las respiratorias (872 APVP y 2,7%). En las mujeres, por neoplasias (5.055 APVP y 15,4% del total de ambos sexos), y con mucha menor frecuencia, las causas externas (1.584 APVP y 4,8%) y las enfermedades circulatorias (1.109 APVP y 3,4%) (*pág. electrónica Región de Murcia* tabla 14).

Las causas seleccionadas que en ambos sexos han restado más años a la vida, han sido el cáncer de pulmón (2.317 APVP y 7,1%), el suicidio (2.272 APVP y 6,9%), las enfermedades isquémicas del corazón (2.189,5 APVP y 6,7%) y los accidentes de tráfico (1.436 APVP y 4,4%) (*pág. electrónica Región de Murcia* tabla 15).

En hombres, las primeras causas seleccionadas de APVP han sido las enfermedades isquémicas del corazón (1.974 APVP y 6,0%), el suicidio (1.786 APVP y 5,5%), la neoplasia maligna pulmonar (1.593 APVP y 4,9%), seguidas de accidentes de tráfico (1.353 APVP y 4,1%) y el infarto agudo de miocardio (1.099 APVP y 3,36 %) (*pág. electrónica Región de Murcia* tabla 15).

Para las mujeres, los APVP de las primeras causas seleccionadas han sido para el cáncer de mama (1.012 APVP y 3,1% sobre el total de ambos sexos), el cáncer de pulmón (724 APVP y 2,2%) y el suicidio (486 APVP y 1,5%) (*pág. electrónica Región de Murcia* tabla 15).

## Áreas de Salud

### Esperanza de vida al nacer

**Cuadro 6. Esperanza de vida al nacer por Áreas de Salud según sexo. Región de Murcia. 2023**

Ambos sexos		Hombres		Mujeres	
Área	Años	Área	Años	Área	Años
Vega Media del Segura (Área 6)	83,74	Vega Media del Segura (Área 6)	81,35	Altiplano (Área 5)	86,40
Noroeste (Área 4)	83,65	Noroeste (Área 4)	81,02	Noroeste (Área 4)	86,14
Altiplano (Área 5)	83,15	Murcia - Oeste (Área 1)	80,37	Murcia - Este (Área 7)	86,03
Murcia - Este (Área 7)	82,75	Altiplano (Área 5)	80,29	Vega Media del Segura (Área 6)	85,58
Murcia - Oeste (Área 1)	82,69	Lorca (Área 3)	80,10	Murcia - Oeste (Área 1)	84,95
Lorca (Área 3)	82,39	Vega Alta del Segura (Área 9)	79,99	Lorca (Área 3)	84,93
Vega Alta del Segura (Área 9)	82,39	Murcia - Este (Área 7)	79,91	Vega Alta del Segura (Área 9)	84,68
Mar Menor (Área 8)	81,92	Mar Menor (Área 8)	79,54	Cartagena (Área 2)	84,46
Cartagena (Área 2)	81,59	Cartagena (Área 2)	79,50	Mar Menor (Área 8)	83,74
<b>Región</b>	<b>82,72</b>	<b>Región</b>	<b>80,25</b>	<b>Región</b>	<b>85,19</b>

### Razones estándar de mortalidad (REM)

Se comentan los indicadores REM con excesos de mortalidad estadísticamente significativos por área de salud según causa y sexo en comparación al promedio regional. Los excesos se indican expresados en porcentajes redondeados a un decimal. Así, se ha detectado una significativa mayor mortalidad en REM por todas las causas en ambos sexos de las áreas sanitarias Vega Alta del Segura (10,7%) y Lorca (7,5%), y también en las mujeres de dichas áreas (15,8 y 9,9%, respectivamente) (*pág. electrónica Áreas de Salud* tabla 25).

#### Murcia - Oeste (Área Sanitaria I)

No se ha presentado sobremortalidad por grandes causas en ambos sexos ni en mujeres; en hombres, en neoplasias (13,20%); por causas seleccionadas, ha habido sobremortalidad en neoplasias en hombres (13,0%) (*pág. electrónica Áreas de Salud* tablas 25-29).

#### Cartagena (Área Sanitaria II)

Se registra exceso en la mortalidad por grandes grupos en trastornos mentales y del comportamiento en ambos sexos (32,3%) y en mujeres (29,2%), y por enfermedades infecciosas en mujeres (33,3%). Por causas seleccionadas se ha presentado sobremortalidad en ambos sexos y mujeres por trastornos mentales senil y presenil (32,9 y 30,5%, respectivamente) (*pág. electrónica Áreas de Salud* tablas 25-29).

### Lorca (Área Sanitaria III)

Se ha presentado sobremortalidad por grandes causas en ambos sexos y en hombres en enfermedades genitourinarias (35,8% y 47,8%, respectivamente), en las enfermedades del aparato digestivo en mujeres (39,2%) a las que se añaden las enfermedades de la piel (144,1%).

Por causas seleccionadas en ambos sexos se ha observado sobremortalidad por septicemia (79,7%), que también se observa en hombres (100,4%), en los que además se da en cáncer de encéfalo (107,2%); en mujeres hay sobremortalidad en enfermedades de la piel y tejido subcutáneo (144,1% con 10 casos) (*pág. electrónica Áreas de Salud* tablas 25-29).

### Noroeste (Área Sanitaria IV)

Se ha presentado sobremortalidad por grandes causas y ambos sexos en las enfermedades del sistema genitourinario (38,0%). En causas seleccionadas, para ambos sexos ha existido mayor mortalidad por Alzheimer (37,1%), insuficiencia cardíaca (51,7%), enfermedades del riñón (63,3%) y accidentes por fuego (355,3%); en hombres, por enfermedades del riñón (95,0%) y en mujeres en insuficiencia cardíaca (85,6%) (*pág. electrónica Áreas de Salud* tablas 25-29).

### Altiplano (Área Sanitaria V)

No se ha presentado sobremortalidad por grandes causas.

Se presenta sobremortalidad por causas seleccionadas para ambos sexos en leucemias (123,3%, 9 casos) y homicidios (574,1%, 3 casos); en hombres, en enfermedades hipertensivas (78,9%) y en mujeres, en infarto agudo de miocardio (127,5%) (*pág. electrónica Áreas de Salud* tablas 25-29).

### Vega Media del Segura (Área Sanitaria VI)

No se ha presentado sobremortalidad por grandes causas; por causas seleccionadas en hombres, por neoplasia de hígado (59,5%) y en mujeres por neoplasia de mama (41,8%) y por enfermedad vascular intestinal (99,5%) y también por enfermedad cerebrovascular (27,7%) (*pág. electrónica Áreas de Salud* tablas 25-29).

### Murcia - Este (Área Sanitaria VII)

No se ha observado sobremortalidad por grandes causas.

Por causas seleccionadas han presentado sobremortalidad en ambos sexos las enfermedades cerebrovasculares (30,3%), también en hombres (38,1) y las caídas accidentales en mujeres (120,1% 10 casos) (*pág. electrónica Áreas de Salud* tablas 25-29).

### Mar Menor (Área Sanitaria VIII)

No se ha observado sobremortalidad por grandes causas.

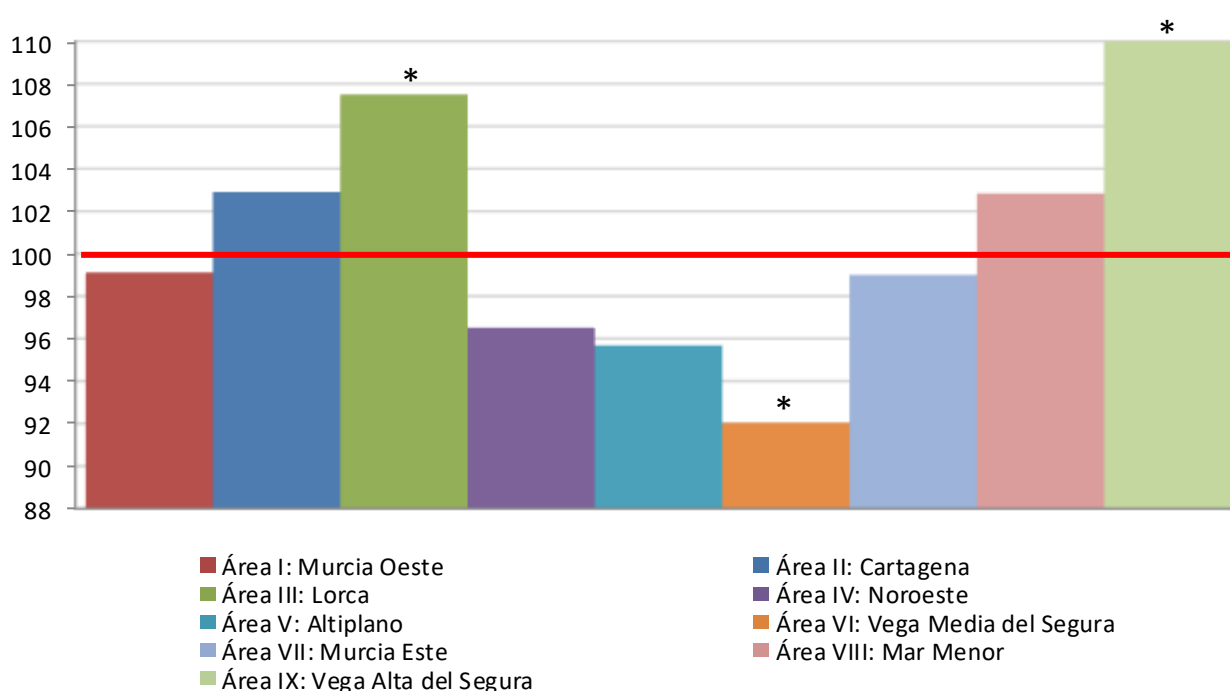
En causas seleccionadas en ambos sexos han sobresalido COVID-19 (60,5%) y linfomas no Hodgkin (145,6% y 11 casos); en hombres también presenta sobremortalidad los linfomas no Hodgkin (162,1% 7 casos) junto con insuficiencia cardíaca (83,8%) y artritis (863,9 y 2 casos); en mujeres, neoplasia de estómago (135,8% y 9 casos) (*pág. electrónica Áreas de Salud* tablas 25-29).

### Vega Alta del Segura (Área Sanitaria IX)

No se ha observado sobremortalidad por grandes causas.

Por causas seleccionadas, ha habido sobremortalidad en infarto agudo de miocardio en ambos sexos (103,7%) y en mujeres (165, 6%); enfermedades cerebrovasculares en ambos sexos (46,2%) y en mujeres (66,8%); en caídas accidentales en ambos sexos (159,7%), en enfermedad vascular intestinal en ambos sexos (190,7%) y en enfermedades isquémicas del corazón en mujeres (71,3%) (*pág. electrónica Áreas de Salud* tablas 25-29).

**Gráfico 8. Mortalidad general de las áreas de salud comparada con el promedio regional\*. Ambos sexos. Región de Murcia. 2023**



\*p<0,05 y \*\*p<0,01 bilateral. Indica que el área de salud ha presentado mortalidad general estadísticamente distinta de la región (RME = 100)

La fuente de todos los cuadros y gráficos de este análisis es 'Estadísticas Básicas de Mortalidad 2023'.

[Ir a tablas \(ECONET\)](#)

## AGRADECIMIENTOS

Al Instituto de Medicina Legal y Ciencias Forenses de Murcia, por la vigilancia y mejora de la información de los boletines estadísticos relacionados con la defunción, y por la colaboración con la recuperación de la información que se viene realizando desde el Registro de Mortalidad de la Consejería de Sanidad.

## EQUIPO DE TRABAJO

Dirección y coordinación	Jesús Humberto Gómez y CREM
Codificación de causas de muerte	M <sup>a</sup> Carmen Navarro Vera
Informática	CREM
Depuración y normalización de vías	CREM

## CITA RECOMENDADA

Gómez JH, Navarro M<sup>a</sup> Carmen, Moreno Inmaculada, Chirlaque MD y CREM. Estadísticas Básicas de Mortalidad en la Región de Murcia en 2023. Murcia: Consejería de Salud y Consejería Economía, Fondos Europeos y Transformación Digital; 2025.

[www.murciasalud.es/publicaciones.php?op=mostrar&tipo=series&id=12&idsec=88](http://www.murciasalud.es/publicaciones.php?op=mostrar&tipo=series&id=12&idsec=88) y  
[http://econet.carm.es/web/crem/inicio/-/crem/sicrem/PU\\_mortalidadBasica/sec0.html](http://econet.carm.es/web/crem/inicio/-/crem/sicrem/PU_mortalidadBasica/sec0.html)

Depósito Legal: MU-1292-2011  
I.S.S.N.: 1135-027X

---

Consejería de Economía, Hacienda, Fondos Europeos y Transformación Digital.  
Dirección General de Economía, Estrategia y Contratación Centralizada.  
Centro Regional de Estadística de Murcia (CREM)  
Avda. Teniente Flomesta, s/n, 3<sup>a</sup> planta, Edif. Anexo Teléfono: 968362059

Consejería de Salud.  
Dirección General de Salud Pública y Adicciones.  
Servicio de Epidemiología.  
Ronda de Levante 11. Teléfono: 968362039. Email: [epidemiologia@carm.es](mailto:epidemiologia@carm.es)