

ESTADÍSTICAS BÁSICAS DE MORTALIDAD

2022

PRINCIPALES RESULTADOS

Región de Murcia

La tasa bruta de mortalidad por todas las causas de las personas residentes en la Región de Murcia fallecidas en España ha sido de 859,14 fallecimientos por cien mil habitantes, que corresponden a 13.161 defunciones. La tasa de mortalidad masculina ha sido de 884,67 y la femenina de 833,52 por cien mil habitantes (cuadro 1 y *pág. electrónica Región* tablas 1-4).

Cuadro 1. Mortalidad por grandes grupos de causas y sexo. Región de Murcia. 2022

Grandes grupos de causas	Ambos sexos			Hombres			Mujeres		
	Casos	%	Tasa*	Casos	%	Tasa*	Casos	%	Tasa*
I Infecciosas y parasitarias	1.122	8,5	73,24	596	8,8	77,66	526	8,3	68,81
II Neoplasias	3.119	23,7	203,61	1.882	27,7	245,24	1.237	19,4	161,81
III Hemato-inmunológicas	80	0,6	5,22	39	0,6	5,08	41	0,6	5,36
IV Endocrino-metabólicas	624	4,7	40,73	289	4,3	37,66	335	5,3	43,82
V Trastornos mentales	511	3,9	33,36	197	2,9	25,67	314	4,9	41,07
VI Sistema nervioso	954	7,2	62,28	387	5,7	50,43	567	8,9	74,17
VII Ojo y anexos	1	0,0	0,07	-	-	-	1	0,0	0,13
VIII Oído y apófisis mastoides	-	-	-	-	-	-	-	-	-
IX Circulatorias	3.623	27,5	236,51	1.727	25,4	225,04	1.896	29,8	248,01
X Respiratorias	1.118	8,5	72,98	659	9,7	85,87	459	7,2	60,04
XI Digestivas	610	4,6	39,82	324	4,8	42,22	286	4,5	37,41
XII Piel	59	0,4	3,85	24	0,4	3,13	35	0,5	4,58
XIII Osteomusculares	169	1,3	11,03	58	0,9	7,56	111	1,7	14,52
XIV Genitourinarias	642	4,9	41,91	233	3,4	30,36	409	6,4	53,50
XV Embarazo	-	-	-	-	-	-	-	-	-
XVI Perinatales	27	0,2	1,76	18	0,3	2,35	9	0,1	1,18
XVII Malformaciones congénitas	27	0,2	1,76	15	0,2	1,95	12	0,2	1,57
XVIII Mal definidas	32	0,2	2,09	16	0,2	2,08	16	0,3	2,09
XX Causas externas	443	3,4	28,92	325	4,8	42,35	118	1,9	15,44
Todas	13.161	100	859,14	6.789	100	884,67	6.372	100	833,52

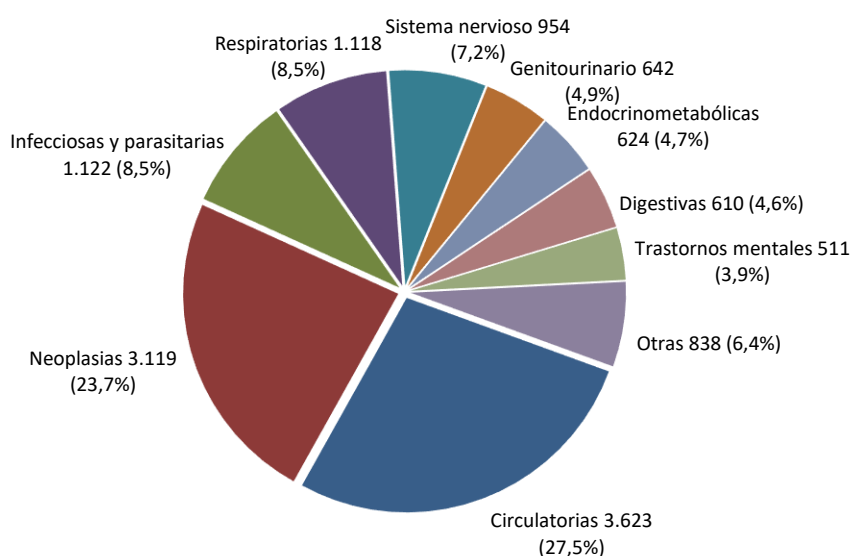
% sobre el total de cada categoría [no comparables entre sexos]

(*) Tasa bruta por 100.000 habitantes [no comparables entre sexos]

Por su magnitud en ambos sexos, las principales grandes causas de muerte han sido las enfermedades circulatorias (27,5%), seguidas de las neoplasias (23,7%), las enfermedades infecciosas y

parasitarias (8,5%), enfermedades respiratorias (8,5%), las enfermedades del sistema nervioso (neurológicas) (7,2%), las enfermedades genitourinarias (4,9%), las causas endocrino-metabólicas (4,7%), las enfermedades digestivas (4,6%), y los trastornos mentales (3,9%) (cuadro y gráfico 1). Los hombres han fallecido por neoplasias (27,7%), enfermedades circulatorias (25,4%), enfermedades respiratorias (9,7%), infecciosas y parasitarias (8,8%), enfermedades del sistema nervioso (5,7%), causas externas (4,8%), enfermedades digestivas (4,8%), causas endocrino-metabólicas (4,3%) y genitourinarias (3,4%). Mientras que las mujeres han fallecido por causas circulatorias (29,8%), neoplasias (19,4%), enfermedades del sistema nervioso (8,9%), infecciosas y parasitarias (8,3%), causas respiratorias (7,2%), enfermedades genitourinarias (6,4%), causas endocrino-metabólicas (5,3%), trastornos mentales (4,9%) y enfermedades digestivas (4,5%) (cuadro 1 y *pág. electrónica Región* tabla 3).

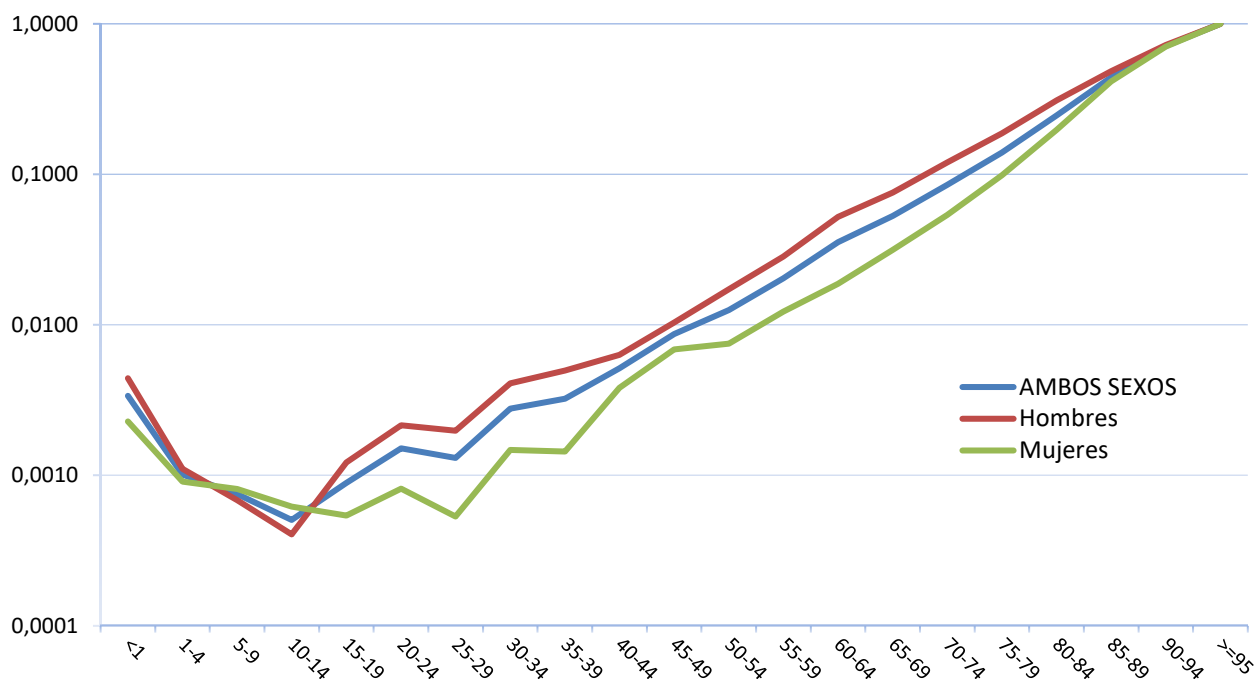
Gráfico 1. Mortalidad proporcional por grandes grupos de causas. Todas las edades. Ambos sexos. Región de Murcia. 2022



Esperanza de vida

La esperanza regional de vida al nacer en ambos sexos ha sido de 81,92 años (*pág. electrónica Región* tabla 29), siendo mayor en mujeres que en hombres (84,75 años frente a 79,16 años) más de 5 años. La esperanza de vida en todos los grupos de edad ha sido mayor en las mujeres que en los hombres. La distribución de la probabilidad de morir por sexo y edad se puede observar en el gráfico 2.

Gráfico 2. Probabilidad de morir* por grupo de edad y sexo. Región de Murcia. 2022



(*) Escala logarítmica en base 10

Mortalidad infantil y perinatal

La tasa de mortalidad infantil (fallecimientos menores del año) en ambos sexos ha sido de 3,29 fallecidos por mil nacidos vivos, que corresponden a 44 muertes entre 13.387 nacidos vivos. Por subgrupos y para ambos sexos, la tasa de la mortalidad neonatal (nacidos vivos fallecidos antes del 28º día) ha sido de 1,94 por mil nacidos vivos, la tasa de la mortalidad neonatal precoz (nacidos vivos fallecidos antes del 7º día) 1,34 muertes por mil nacidos vivos, la tasa de la mortalidad neonatal tardía (nacidos vivos fallecidos entre el 7º y 27º día de vida, ambos inclusive) 0,60 fallecimientos por mil nacidos vivos, mientras la tasa de la mortalidad postneonatal (fallecidos después 27º día y menos del año vida) ha registrado 1,34 decesos por mil nacidos vivos. La tasa de mortalidad perinatal en ambos sexos ha presentado 4,24 fallecidos por mil nacidos vivos o muertos.

Al comparar entre sexos y periodos al fallecimiento, vemos que todas las tasas son mayores en niños que en niñas, salvo la neonatal tardía (pág. electrónica Región tablas 12-16).

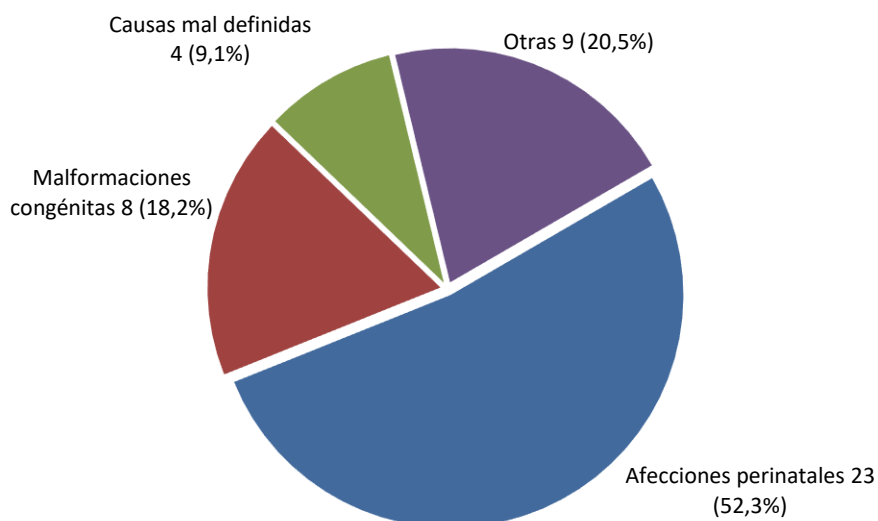
Mortalidad proporcional por grupos de edad

En los gráficos de sectores por grandes grupos de edad, se indica el número de defunciones por informar a qué tamaño de efectivos se refieren los porcentajes sobre el subtotal de edad y sexo.

➤ **Menores de 1 año**

En ambos sexos han predominado las afecciones del periodo perinatal (52,3%), el conjunto de las malformaciones congénitas y anomalías cromosómicas (18,2%) y las causas mal definidas (9,1%) (gráfico 3). Además, los niños y las niñas han mantenido el mismo predominio de la mortalidad perinatal y por malformación congénita (pág. electrónica Región tabla 3).

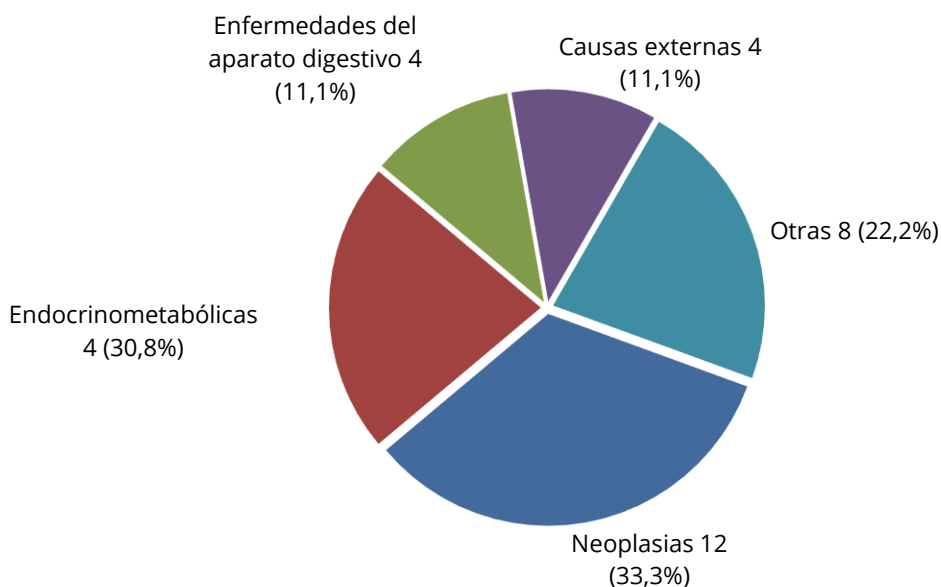
Gráfico 3. Mortalidad proporcional por grandes causas en menores de 1 año. Ambos sexos. Región de Murcia. 2022



➤ **De 1 a 14 años**

Las grandes causas más frecuentes han presentado niveles bajos, tanto en el total de ambos sexos como en hombres y mujeres. (pág. electrónica Región tabla 3).

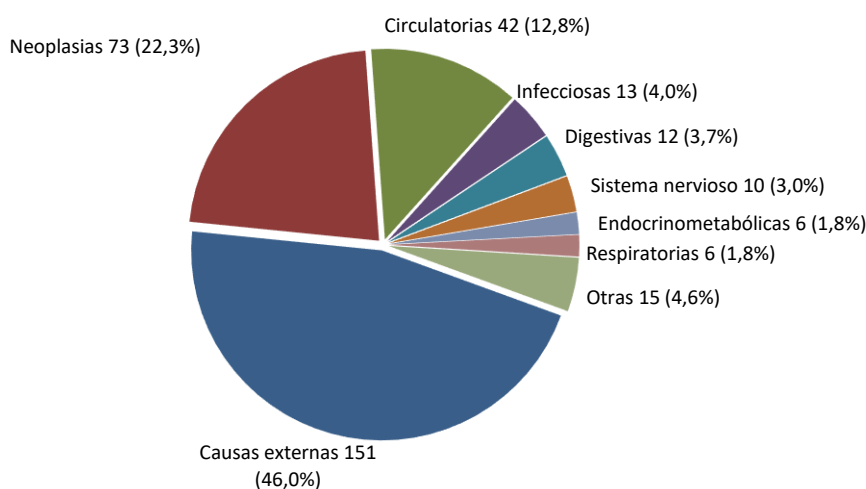
Gráfico 4. Mortalidad proporcional por grandes causas en población infantil de 1 a 14 años. Ambos sexos. Región de Murcia. 2022



➤ De 15 a 44 años

Las personas de ambos sexos han fallecido en la edad adulta por causas externas (46,0%), enfermedades neoplásicas (22,3%), enfermedades circulatorias (12,8%), infecciosas (4,0%), digestivas (3,7%), y del sistema nervioso (3,0%) (gráfico 5). Hombres y mujeres han coincidido en las tres primeras causas, pero en distinto orden. Así, los varones han expirado por causas externas (52,4%), neoplasias (17,2%), enfermedades circulatorias (12,8%), enfermedades infecciosas (3,5%), enfermedades del sistema nervioso (3,1%). Las mujeres han fallecido por neoplasias (33,7%), causas externas (31,7%), enfermedades circulatorias (12,9%), del aparato digestivo (5,9%), enfermedades infecciosas (5,0%), del sistema respiratorio (4,0%), y del sistema nervioso (3,0%), (pág. electrónica Región tabla 3).

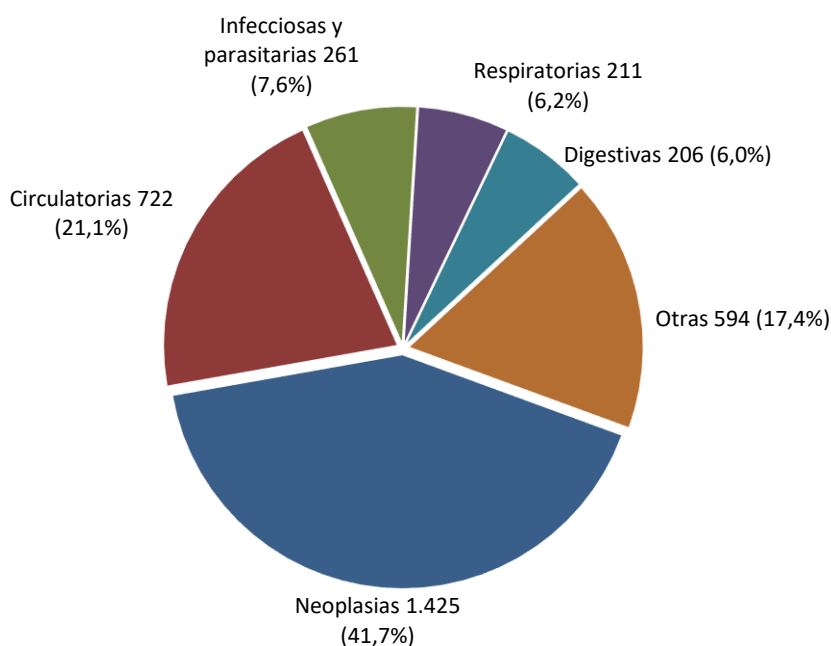
Gráfico 5. Mortalidad proporcional por grandes causas de 15 a 44 años. Ambos sexos. Región de Murcia. 2022



➤ De 45 a 74 años

Las personas de ambos sexos de este grupo de edad han fenecido por neoplasias (41,7%), enfermedades circulatorias (21,1%), enfermedades infecciosas y parasitarias (7,6%), enfermedades respiratorias (6,2%) y enfermedades digestivas (6,0%) (gráfico 6). Los hombres han seguido el mismo orden en las tres primeras causas de muerte: neoplasias (39,1%), circulatorias (22,9%), infecciosas y parasitarias (8,3%), además de morir por enfermedades respiratorias (6,6%) y causas externas (6,4%). En las mujeres han coincidido las dos primeras causas: neoplasias (47,3%) y circulatorias (17,2%), además de las enfermedades digestivas (6,3%), infecciosas y parasitarias (6,1%), respiratorias (5,2%) y del sistema nervioso (5,2%) (pág. electrónica Región tabla 3).

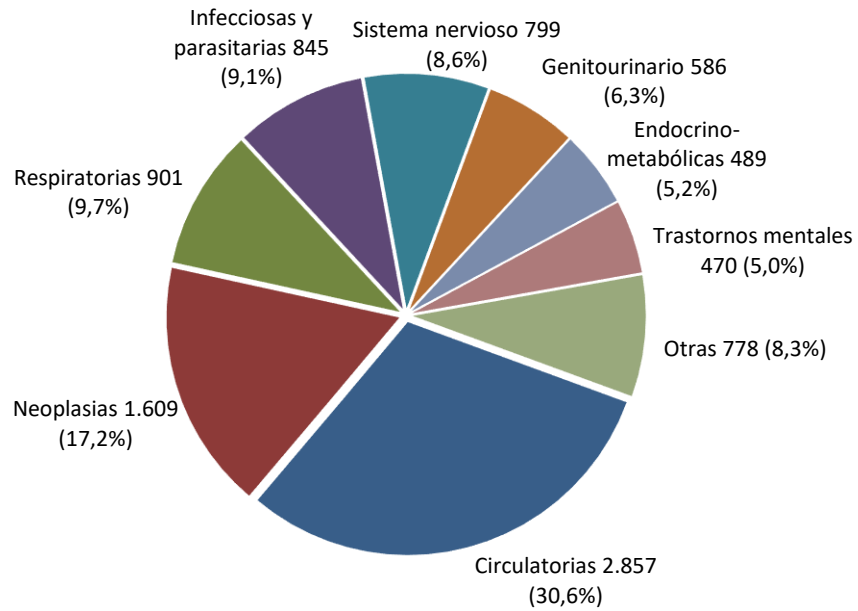
Gráfico 6. Mortalidad proporcional por grandes causas de 45 a 74 años. Ambos sexos. Región de Murcia. 2022



➤ De 75 y más años

En los mayores de 74 años y en ambos sexos, han predominado las defunciones por enfermedades circulatorias (30,6%), neoplásicas (17,2%), respiratorias (9,7%), infecciosas y parasitarias (9,1%), nerviosas (8,6%), genitourinarias (6,3%), endocrino-metabólicas (5,2%) y trastornos mentales (5,0%) (gráfico 7). Los varones han expirado por circulatorias (27,8%), neoplasias (22,1%), respiratorias (12,1%), infecciosas y parasitarias (9,4%), sistema nervioso (7,1%), genitourinarias (5,0%) y endocrino-metabólicas (4,7%) mientras que las mujeres han muerto por enfermedades circulatorias (32,8%), neoplasias (13,3%), sistema nervioso (9,8%), infecciosas y parasitarias (8,8%), respiratorias (7,7%), genitourinarias (7,3%) y trastornos mentales (5,9%) (pág. electrónica Región tabla 3).

Gráfico 7. Mortalidad proporcional por grandes causas en 75 y más años. Ambos sexos. Región de Murcia. 2022



Cuadro 2. Grandes grupos de causas de muerte* por grupos de edad. Ambos sexos. Región de Murcia. 2022

	Casos	Tasa**
Menores de 1 año		
XVI. Ciertas afecciones originadas en el período perinatal	23	169,34
XVII. Malformaciones congénitas, deformidades y anomalías cromosómicas	8	58,90
XVIII. Síntomas, signos y hallazgos anormales clínicos y de laboratorio, no clasificados en otra parte	4	29,45
De 1 a 4 años	3	5,11
XX. Causas externas de morbilidad y de mortalidad	3	5,11
II. Neoplasias		
De 5 a 14 años	9	5,04
II. Neoplasias	6	3,36
VI. Enfermedades del sistema nervioso	3	1,68
XI. Enfermedades del aparato digestivo		
De 15 a 24 años		
XX. Causas externas de morbilidad y de mortalidad	30	16,82
II. Neoplasias	7	3,92
IX. Enfermedades del sistema circulatorio	3	1,68
De 25 a 34 años		
XX. Causas externas de morbilidad y de mortalidad	40	22,03
II. Neoplasias	9	4,96
IX. Enfermedades del sistema circulatorio	7	3,86
De 35 a 44 años		
XX. Causas externas de morbilidad y de mortalidad	81	34,71
II. Neoplasias	57	24,43
IX. Enfermedades del sistema circulatorio	32	13,71
De 45 a 54 años		
II. Neoplasias	187	76,26
IX. Enfermedades del sistema circulatorio	104	42,41
XX. Causas externas de morbilidad y de mortalidad	82	33,44
De 55 a 64 años		
II. Neoplasias	474	242,21
IX. Enfermedades del sistema circulatorio	221	112,93
I. Ciertas enfermedades infecciosas y parasitarias	79	40,37
De 65 a 74 años		
II. Neoplasias	764	595,15
IX. Enfermedades del sistema circulatorio	397	309,26
I. Ciertas enfermedades infecciosas y parasitarias	159	123,86
De 75 a 84 años		
IX. Enfermedades del sistema circulatorio	884	1.091,69
II. Neoplasias	881	1.087,99
X. Enfermedades del sistema respiratorio	293	361,84
De 85 a 94 años		
IX. Enfermedades del sistema circulatorio	1.652	4.727,83
II. Neoplasias	669	1.914,60
X. Enfermedades del sistema respiratorio	532	1.522,52
De 95 y más años		
IX. Enfermedades del sistema circulatorio	321	12.578,37
I. Ciertas enfermedades infecciosas y parasitarias	98	3.840,13
V. Trastornos mentales y del comportamiento	85	3.330,72

* No se citan las grandes causas con menos de 3 defunciones

** Tasa específica por cien mil habitantes

Mortalidad por causas seleccionadas

Cuadro 3. Diez primeras causas seleccionadas de mortalidad. Ambos sexos. Región de Murcia. 2022

Nº y literal de la lista de causas seleccionadas*	Casos	%	Tasa bruta**	Tasa estándar***
A COVID-19 Virus identificado	902	6,9	58,88	65,80
40 Enfermedades isquémicas del corazón ^a	855	6,5	55,81	61,92
42 Enfermedades cerebrovasculares	826	6,3	53,92	60,58
36 Enfermedad de Alzheimer	589	4,5	38,45	42,52
16 Neoplasia maligna de la tráquea, de los bronquios y del pulmón	588	4,5	38,38	44,04
38 Enfermedades hipertensivas	569	4,3	37,14	41,29
32 Trastornos mentales orgánicos senil y presenil	475	3,6	31,01	34,74
41 Insuficiencia cardíaca	470	3,6	30,68	33,83
31 Diabetes mellitus	433	3,3	28,27	31,53
46 Enfermedades crónicas de las vías respiratorias inferiores (excepto Asma)	354	2,7	23,11	26,08
Total defunciones por todas las causas	13.161	100	859,14	955,47

^a Incluye al infarto agudo de miocardio.

* Por comparabilidad nacional se excluyen las neoplasias malignas y el infarto agudo de miocardio.

** Tasa por 100.000 habitantes.

*** Tasa ajustada por edad, método directo a la población europea estándar 2013 y 100.000 habitantes.

Las diez primeras causas seleccionadas de mortalidad según sexo se han ordenado por la magnitud de la tasa bruta. En ambos sexos, la primera y mayor causa seleccionada de muerte ha sido COVID-19 de (58,88 muertes por cien mil habitantes), enfermedad isquémica del corazón (55,81 por cien mil habitantes), seguida de la enfermedad cerebrovascular (53,92), la enfermedad de Alzheimer (38,45 por cien mil), el cáncer de pulmón (38,38 por cien mil), las enfermedades hipertensivas (37,14), los trastornos mentales del período senil (31,01), la insuficiencia cardíaca (30,68 por cien mil), la diabetes mellitus (28,27 por cien mil) y las enfermedades de las vías respiratorias inferiores (excepto asma) (23,11 por cien mil) (cuadro 3).

Cuadro 4. Diez primeras causas seleccionadas de mortalidad. Hombres. Región de Murcia. 2022

Nº y literal de la lista de causas seleccionadas*	Casos	%	Tasa bruta**	Tasa estándar***
40 Enfermedades isquémicas del corazón ^a	550	8,1	71,67	95,82
A COVID-19 Virus identificado	475	7,0	61,90	87,34
16 Neoplasia maligna de la tráquea, de los bronquios y del pulmón	450	6,6	58,64	75,51
42 Enfermedades cerebrovasculares	349	5,1	45,48	64,36
46 Enfermedades crónicas de las vías respiratorias inferiores (excepto Asma)	282	4,2	36,75	51,42
38 Enfermedades hipertensivas	203	3,0	26,45	38,96
31 Diabetes mellitus	198	2,9	25,80	36,00
10 Neoplasia maligna del colon	191	2,8	24,89	32,78
36 Enfermedad de Alzheimer	191	2,8	24,89	36,47
41 Insuficiencia cardíaca	186	2,7	24,24	34,94
Total defunciones por todas las causas	6.789	100	884,67	1.197,69

^a Incluye al infarto agudo de miocardio.

* Por comparabilidad nacional se excluyen las neoplasias malignas y el infarto agudo de miocardio.

** Tasa por 100.000 habitantes.*** Tasa ajustada por edad, método directo a la población europea estándar 2013 y 100.000 habitantes.

En los hombres destacan la enfermedad isquémica del corazón (tasa bruta de 71,67 casos por cien mil hombres), COVID-19 identificado (tasa bruta de 61,90 muertes por cien mil hombres), seguida del cáncer pulmonar (58,64 muertes por cien mil hombres), de la enfermedad cerebrovascular (45,48 por cien

mil hombres), de la EPOC (enfermedad crónicas de las vías respiratorias inferiores, excepto asma) (36,75 por cien mil hombres), enfermedades hipertensivas (26,45), la diabetes mellitus (25,80 por cien mil), el cáncer de colon (24,89), la enfermedad de Alzheimer (24,89 por cien mil hombres), y la insuficiencia cardíaca (24,24 por cien mil hombres) (cuadro 4).

En las mujeres, la mayor tasa bruta se ha observado en la enfermedad cerebrovascular, también denominada ictus (tasa bruta de 62,40 por cien mil mujeres), seguida de COVID-19 (55,86 muertes por cien mil mujeres), de la enfermedad de Alzheimer (52,06 por cien mil mujeres), de la enfermedad hipertensiva (47,88 por cien mil mujeres), la enfermedad isquémica del corazón (39,90 por cien mil), de los trastornos mentales orgánicos senil y presenil (38,98 por cien mil mujeres), de la insuficiencia cardíaca (37,15 por cien mil), de la diabetes mellitus (30,74 por cien mil mujeres), del cáncer de mama (28,52 por cien mil) y las enfermedades del riñón y uréter (20,01 por cien mil) (cuadro 5).

Cuadro 5. Diez primeras causas seleccionadas de mortalidad. Mujeres. Región de Murcia. 2022

Nº y literal de la lista de causas seleccionadas*	Casos	%	Tasa bruta**	Tasa estándar***
42 Enfermedades cerebrovasculares	477	7,5	62,40	56,44
A COVID-19 Virus identificado	427	6,7	55,86	49,96
36 Enfermedad de Alzheimer	398	6,2	52,06	45,45
38 Enfermedades hipertensivas	366	5,7	47,88	41,50
40 Enfermedades isquémicas del corazón ^a	305	4,8	39,90	36,03
32 Trastornos mentales orgánicos senil y presenil	298	4,7	38,98	33,34
41 Insuficiencia cardíaca	284	4,5	37,15	31,87
31 Diabetes mellitus	235	3,7	30,74	27,55
19 Neoplasia maligna de la mama	218	3,4	28,52	27,92
56 Enfermedades del riñón y del uréter	153	2,4	20,01	17,55
Total defunciones por todas las causas	6.372	100	833,52	760,21

^a Incluye al infarto agudo de miocardio.

* Por comparabilidad nacional se excluyen las neoplasias malignas y el infarto agudo de miocardio.

** Tasa por 100.000 habitantes.

*** Tasa ajustada por edad, método directo a la población europea estándar 2013 y 100.000 habitantes.

Al comparar hombres y mujeres por las enfermedades comunes, se ha observado las tasas totales ajustadas por edad (que son las que permiten comparación); dichas tasas han sido mayores en los hombres (tasa de 1.197,69 por cien mil habitantes) que en las mujeres (tasa de 760,21). Entre las diez primeras causas seleccionadas, los hombres han presentado mayores tasas de defunción que las mujeres en enfermedad isquémica cardíaca (95,82 y 36,03 respectivamente) y COVID-19 identificado (87,34 y 49,96); mientras que las mujeres han registrado mayores tasas que los hombres en enfermedad de Alzheimer (45,45 y 36,47, respectivamente) (cuadros 4 y 5).

Años potenciales de vida perdidos

El indicador años potenciales de vida perdidos (APVP) cuantifica la existencia de mortalidad prematura. Los 35.084 APVP para todas las causas representan un promedio de 13,0 años menos entre las personas residentes fallecidas con 70 o menos años de edad en la Región de Murcia (pág. electrónica Región tabla 17). Los hombres representan el 68,27% y las mujeres el 31,7% restante de la mortalidad precoz.

Las grandes causas que en ambos sexos han restado más años de la vida han sido las neoplasias (12.105 APVP y 34,5% sobre el total de sexo), las causas externas (7.993 APVP y 22,8%), las causas circulatorias (5.904 APVP y 16,8%), las enfermedades digestivas (2.110 APVP y 6,0%) y las infecciosas (1.806 APVP y 5,2%) (pág. electrónica Región tabla 18).

En grandes causas y hombres, la ordenación descendente se ha iniciado también por las neoplasias (7.018 APVP y 20,0% del total de ambos sexos), seguidas de las causas externas (6.237 APVP y 17,78%), las enfermedades circulatorias (4.480 APVP y 12,77%), las enfermedades digestivas (1.477 APVP y 4,2%) y las infecciosas (1.255 APVP y 3,6%). En las mujeres, por neoplasias (5.088 APVP y 14,5%), y con mucha menor frecuencia, las causas externas (1.756 APVP y 5,0%) y las enfermedades circulatorias (1.424 APVP y 4,1%) (pág. electrónica Región tabla 18).

Las causas seleccionadas que en ambos sexos han restado más años a la vida, han sido el suicidio (2.786 APVP y 8,0%), las enfermedades isquémicas del corazón (2.210 APVP y 6,3%), el cáncer de pulmón (2.017 APVP y 5,8%), los accidentes de tráfico (1.710 APVP y 4,9%) y Covid-19 identificado (1.279 APVP y 3,7%) (pág. electrónica Región tabla 19).

En hombres, las primeras causas seleccionadas de APVP han sido el suicidio (2.130 APVP y 6,1%), las enfermedades isquémicas del corazón (1.920 APVP y 5,5%), la neoplasia maligna pulmonar (1.436 APVP y 4,1%), seguidas de accidentes de tráfico (1.401 APVP y 4,0%) y el infarto agudo de miocardio (1.107 APVP y 3,2%) (pág. electrónica Región tabla 19).

Para las mujeres, los APVP de las primeras causas seleccionadas han sido para el cáncer de mama (1.163 APVP y 3,3% sobre el total de ambos sexos), el suicidio (656 APVP y 1,9%), el cáncer de pulmón (581 APVP y 1,7%), el cáncer de encéfalo (425 APVP y 1,2%), y covid-19 (390 APVP y 1,1%) (pág. electrónica Región tabla 19).

Áreas de Salud

Esperanza de vida al nacer

Cuadro 6. Esperanza de vida al nacer por Áreas de Salud según sexo. Región de Murcia. 2022

Ambos sexos		Hombres		Mujeres	
Área	Años	Área	Años	Área	Años
Vega Media del Segura (Área 6)	83,00	Vega Media del Segura (Área 6)	80,22	Altiplano (Área 5)	86,39
Noroeste (Área 4)	82,84	Noroeste (Área 4)	79,83	Noroeste (Área 4)	85,43
Altiplano (Área 5)	82,04	Murcia - Oeste (Área 1)	79,45	Murcia - Este (Área 7)	84,91
Murcia - Este (Área 7)	81,87	Altiplano (Área 5)	79,44	Vega Media del Segura (Área 6)	84,77
Murcia - Oeste (Área 1)	81,73	Lorca (Área 3)	79,19	Murcia - Oeste (Área 1)	84,63
Lorca (Área 3)	81,68	Vega Alta del Segura (Área 9)	78,90	Lorca (Área 3)	84,60
Vega Alta del Segura (Área 9)	81,58	Murcia - Este (Área 7)	78,78	Vega Alta del Segura (Área 9)	84,55
Mar Menor (Área 8)	81,29	Mar Menor (Área 8)	78,64	Cartagena (Área 2)	84,50
Cartagena (Área 2)	81,19	Cartagena (Área 2)	77,83	Mar Menor (Área 8)	83,42
Región	81,92	Región	79,16	Región	84,75

Razones estándar de mortalidad (REM) y de años potenciales de vida perdidos (REAPVP)

Se comentan los indicadores REM y REAPVP con excesos de mortalidad estadísticamente significativos por área de salud según causa y sexo en comparación al promedio regional. Los excesos se indican expresados en porcentajes redondeados a un decimal. Así, se ha detectado una significativa mayor mortalidad en REM por todas las causas en ambos sexos del área sanitaria de Noroeste y también en las mujeres de dicha área (10,01 y 16,55%, respectivamente) (pág. electrónica Región tablas 23-28).

Murcia - Oeste (Área Sanitaria I)

Se ha presentado sobremortalidad por enfermedades del sistema respiratorio en ambos sexos y en hombres (19,6% y 22,3% respectivamente); por causas seleccionadas, en neumonía en ambos sexos y mujeres (45,32 y 77,92% respectivamente) y en enfermedades crónicas de las vías respiratorias inferiores en hombres (31,8%) (pág. electrónica Región tablas 23-25 y pág. electrónica Áreas de Salud tablas 18 y 19).

Cartagena (Área Sanitaria II)

No se registra exceso en la mortalidad total sobre el promedio regional; en grandes causas se ha observado por trastornos mentales tanto en ambos sexos como en mujeres (33,0% y 31,8% respectivamente), y por causas externas en mujeres (58,3%). Por causas seleccionadas se ha presentado sobremortalidad en ambos sexos y hombres envenenamiento accidental (123,0 y 142,0%, respectivamente); también en accidentes por fuego y humo en ambos sexos (182,1 y 6 casos) y en mujeres (425,81%, 3 casos) (pág. electrónica Región tablas 23-25 y pág. electrónica Áreas de Salud tablas 18 y 19).

Lorca (Área Sanitaria III)

Se ha presentado sobremortalidad por grandes causas en ambos sexos y en hombres en enfermedades infecciosas (22,9% y 31,7%, respectivamente), en las enfermedades del sistema respiratorio en ambos sexos (19,1%) a las que se añaden las enfermedades del sistema genitourinario (28,4%) y los trastornos mentales (27,3%).

Por causas seleccionadas en ambos sexos se ha observado sobremortalidad por trastornos mentales orgánicos senil y presenil (31,5%): en hombres, en neumonía (67,0%) y en mujeres en septicemia (115,1%) (pág. electrónica Región tablas 23-25 y pág. electrónica Áreas de Salud tablas 18 y 19).

Noroeste (Área Sanitaria IV)

Además de la sobremortalidad general en ambos sexos y en mujeres, por grandes causas se presenta en enfermedades del sistema circulatorio en ambos sexos y en mujeres (15,3% y 22,6%, respectivamente), en enfermedades del sistema genitourinario tanto en ambos sexos (80,0%) como en hombres (63,7%) y en mujeres (91,9%); también en afecciones originadas en el período perinatal en ambos sexos (357,5% y 5 casos). En causas seleccionadas para ambos sexos, ha existido mayor mortalidad por insuficiencia cardíaca (54,3%) que también se produce en mujeres (55,1%); en enfermedades del riñón, también en ambos sexos y mujeres (148,1% y 214,2%, respectivamente), por infarto agudo de miocardio en ambos sexos (94,5%) y en mujeres (197,9%), así como por septicemia ambos sexos (97,1%) y hombres (164,2% y 9 casos), neoplasia de esófago (136,5% y 8 casos) que también se da en mujeres (552,7% y 3 casos), y ciertas enfermedades originadas en el período perinatal (357,5%). Además, en hombres también presenta exceso de mortalidad la neoplasia de vejiga (118,8% y 10 casos), y en mujeres la diabetes mellitus (63,2%) (pág. electrónica Región tablas 23-25 y pág. electrónica Áreas de Salud tablas 8-10, 18 y 19).

Altiplano (Área Sanitaria V)

Se ha presentado sobremortalidad por grandes causas en las enfermedades digestivas en ambos sexos y en hombres (43,8% y 68,5% respectivamente).

No se presenta sobremortalidad por causas seleccionadas (pág. electrónica Región tablas 23-25 y pág. electrónica Áreas de Salud tablas 8-10, 18 y 19).

Vega Media del Segura (Área Sanitaria VI)

No se ha presentado sobremortalidad general, por grandes causas ni por causas seleccionadas (pág. electrónica Región tablas 23-25 y pág. electrónica Áreas de Salud tablas 8-10, 18 y 19).

Murcia - Este (Área Sanitaria VII)

No se ha observado sobremortalidad general y sí en ciertas enfermedades del sistema circulatorio en ambos sexos (13,1%) y en hombres (18,7%), así como en enfermedades del sistema osteomuscular y del tejido conectivo en ambos sexos y mujeres (53,7% y 89,8% respectivamente) y también en las enfermedades de la piel en ambos sexos (94,8% y 15 casos) y en hombres (159,4% y 8 casos).

Asimismo, por causas seleccionadas han destacado las enfermedades cerebrovasculares, también en hombres (23,0% y 43,8%), la osteoporosis en ambos sexos y mujeres (85,2% y 112,0%, respectivamente), y las enfermedades de la piel en ambos sexos (94,8%) y en hombres (159,4%) (pág. electrónica Región tablas 23-25 y pág. electrónica Áreas de Salud tablas 8-10, 18 y 19).

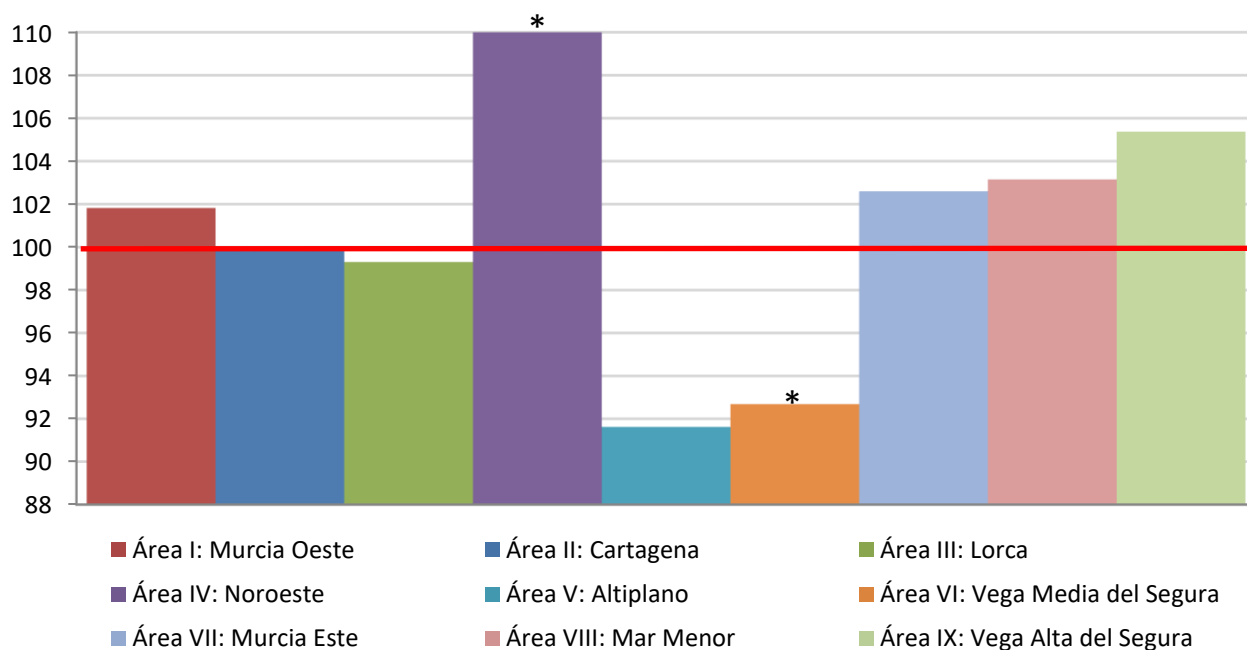
Mar Menor (Área Sanitaria VIII)

Se ha excedido del promedio regional por enfermedades del sistema genitourinario en ambos sexos (64,3%), y mujeres (69,5%). En causas seleccionadas han sobresalido el cáncer de encéfalo (90,2%) y los trastornos mentales debidos al alcohol (390,5% y 4 casos) en ambos sexos y en infarto agudo de miocardio en hombres (58,6%). (pág. electrónica Región tablas 23-25 y pág. electrónica Áreas de Salud tablas 8-10, 18 y 19).

Vega Alta del Segura (Área Sanitaria IX)

Se ha observado sobremortalidad en grandes causas en neoplasias ambos sexos y hombres (19,3% y 30,5% respectivamente), enfermedades respiratorias en mujeres 57,8%) y en enfermedades de la piel sólo en hombres (294,7% y 4 casos). Entre las causas seleccionadas se ha detectado mayor mortalidad en las enfermedades cerebrovasculares en ambos sexos, (78,6%) que también se da en hombres y en mujeres (67,9% y 86,8% respectivamente), en leucemias (161,0% y 10 casos) que también exceden el promedio regional en los hombres (178,2% y 6 casos); mientras que el exceso de mortalidad en hombres también ha sido por cáncer de piel (394,7% y 4 casos) y en mujeres en insuficiencia cardíaca (66,2%). (pág. electrónica Región tablas 23-25 y pág. electrónica Áreas de Salud tablas 8-10, 18 y 19).

Gráfico 8. Mortalidad general de las áreas de salud comparada con el promedio regional*. Ambos sexos. Región de Murcia. 2022



*p<0,05 y **p<0,01 bilateral. Indica que el área de salud ha presentado mortalidad general estadísticamente distinta de la región (RME = 100)

La fuente de todos los cuadros y gráficos de este análisis es 'Estadísticas Básicas de Mortalidad 2022'.

[Ir a tablas \(ECONET\)](#)

AGRADECIMIENTOS

Al Instituto de Medicina Legal y Ciencias Forenses de Murcia, por la vigilancia y mejora de la información de los boletines estadísticos relacionados con la defunción, y por la colaboración con la recuperación de la información que se viene realizando desde el Registro de Mortalidad de la Consejería de Sanidad.

EQUIPO DE TRABAJO

Dirección y coordinación	Jesús Humberto Gómez y CREM
Codificación de causas de muerte	Carmen Navarro Vera
Informática	CREM
Depuración y normalización de vías	CREM

CITA RECOMENDADA

Gómez JH, Navarro Carmen, Chirlaque MD y CREM. Estadísticas Básicas de Mortalidad en la Región de Murcia en 2022. Murcia: Consejería de Salud y Consejería Economía, Hacienda y Administración Digital; 2023. www.murciasalud.es/publicaciones.php?op=mostrar&tipo=series&id=12&idsec=88 y http://econet.carm.es/web/crem/inicio/-/crem/sicrem/PU_mortalidadBasica/sec0.html

Depósito Legal: MU-1292-2011
I.S.S.N.: 1135-027X

Consejería de Economía, Hacienda y Empresa.
Dirección General de Economía, Estrategia y Contratación Centralizada.
Centro Regional de Estadística de Murcia (CREM)
Avda. Teniente Flomesta, s/n, 3ª planta, Edif. Anexo Teléfono: 968362059 Fax: 968366397

Consejería de Salud.
Dirección General de Salud Pública y Adicciones.
Servicio de Epidemiología.
Ronda de Levante 11. Teléfono: 968362039. Email: epidemiologia@carm.es