

ESTADÍSTICAS BÁSICAS DE MORTALIDAD

2021

PRINCIPALES RESULTADOS

Región de Murcia

La tasa bruta de mortalidad por todas las causas de las personas residentes en la Región de Murcia fallecidas en España ha sido de 835,24 fallecimientos por cien mil habitantes, que corresponden a 12.683 defunciones. La tasa de mortalidad masculina ha sido de 865,11 y la femenina de 805,28 por cien mil habitantes (cuadro 1 y *pág. electrónica Región* tablas 1-4).

Cuadro 1. Mortalidad por grandes grupos de causas y sexo. Región de Murcia. 2021

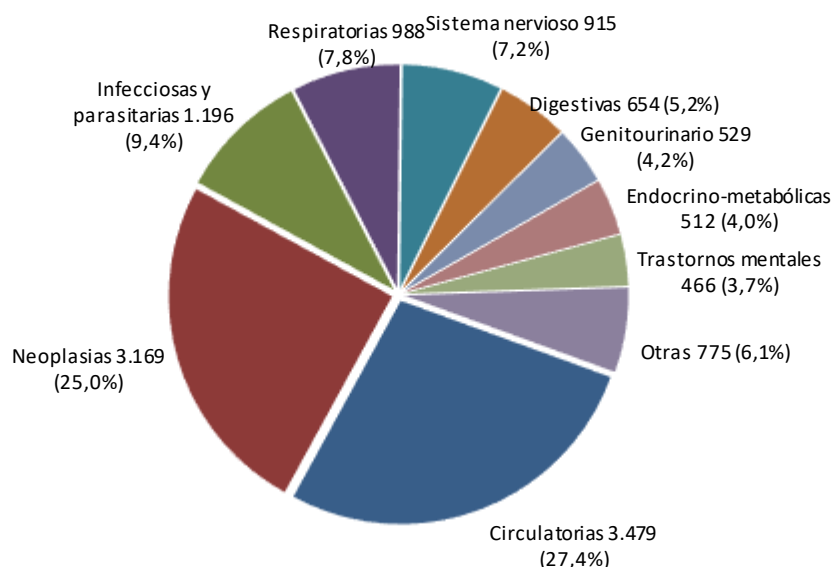
Grandes grupos de causas	Ambos sexos			Hombres			Mujeres		
	Casos	%	Tasa*	Casos	%	Tasa*	Casos	%	Tasa*
I Infecciosas y parasitarias	1.196	9,4	78,76	670	10,2	88,12	526	8,6	69,38
II Neoplasias	3.169	25,0	208,69	1.929	29,3	253,69	1.240	20,3	163,56
III Hemato-inmunológicas	62	0,5	4,08	23	0,3	3,02	39	0,6	5,14
IV Endocrino-metabólicas	512	4,0	33,72	231	3,5	30,38	281	4,6	37,07
V Trastornos mentales	466	3,7	30,69	179	2,7	23,54	287	4,7	37,86
VI Sistema nervioso	915	7,2	60,26	371	5,6	48,79	544	8,9	71,76
VII Ojo y anexos	-	-	-	-	-	-	-	-	-
VIII Oído y apófisis mastoides	-	-	-	-	-	-	-	-	-
IX Circulatorias	3.479	27,4	229,11	1.620	24,6	213,06	1.859	30,5	245,21
X Respiratorias	988	7,8	65,06	598	9,1	78,65	390	6,4	51,44
XI Digestivas	654	5,2	43,07	337	5,1	44,32	317	5,2	41,81
XII Piel	50	0,4	3,29	15	0,2	1,97	35	0,6	4,62
XIII Osteomusculares	151	1,2	9,94	56	0,9	7,36	95	1,6	12,53
XIV Genitourinarias	529	4,2	34,84	215	3,3	28,28	314	5,1	41,42
XV Embarazo	1	0,0	0,07	0	0,0	0,00	1	0,0	0,13
XVI Perinatales	20	0,2	1,32	9	0,1	1,18	11	0,2	1,45
XVII Malformaciones congénitas	37	0,3	2,44	18	0,3	2,37	19	0,3	2,51
XVIII Mal definidas	49	0,4	3,23	17	0,3	2,24	32	0,5	4,22
XX Causas externas	403	3,2	26,54	288	4,4	37,88	115	1,9	15,17
Todas	12.683	100	835,24	6.578	100	865,11	6.105	100	805,28

% sobre el total de cada categoría [no comparables entre sexos]

(*) Tasa bruta por 100.000 habitantes [no comparables entre sexos]

Por su magnitud en ambos sexos, las principales grandes causas de muerte han sido las enfermedades circulatorias (27,4%), seguidas de las neoplasias (25,0%), las enfermedades infecciosas y parasitarias (9,4%), enfermedades respiratorias (7,8%), las enfermedades del sistema nervioso (neurológicas) (7,2%), las enfermedades digestivas (5,2%), las enfermedades genitourinarias (4,2%), las causas endocrino-metabólicas (4,0%) y los trastornos mentales (3,7%) (cuadro y gráfico 1). Los hombres han fallecido por neoplasias (29,3%), enfermedades circulatorias (24,6%), infecciosas y parasitarias (10,2%), enfermedades respiratorias (9,1%), enfermedades del sistema nervioso (5,6%), enfermedades digestivas (5,1%), causas externas (4,4%), causas endocrino-metabólicas (3,5%) y genitourinarias (3,3%). Mientras que las mujeres han fallecido por causas circulatorias (30,5%), neoplasias (20,3%), enfermedades del sistema nervioso (8,9%), infecciosas y parasitarias (8,6%), causas respiratorias (6,4%), enfermedades digestivas (5,2%), enfermedades genitourinarias (5,1%), trastornos mentales (4,7%) y causas endocrino-metabólicas (4,6%), (cuadro 1 y *pág. electrónica Región* tabla 3).

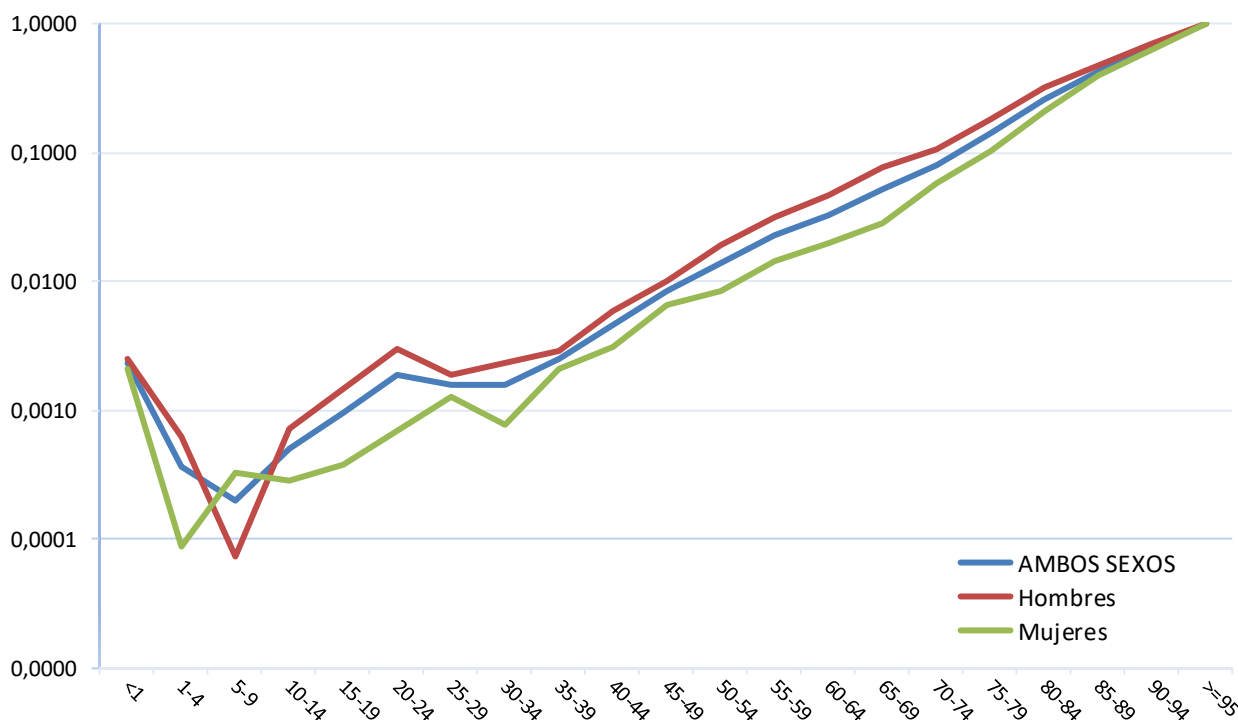
Gráfico 1. Mortalidad proporcional por grandes grupos de causas. Todas las edades. Ambos sexos. Región de Murcia. 2021



Esperanza de vida

La esperanza regional de vida al nacer en ambos sexos ha sido de 82,13 años (*pág. electrónica Región* tabla 29), siendo mayor en mujeres que en hombres (84,80 años frente a 79,49 años) más de 5 años. La esperanza de vida en todos los grupos de edad ha sido mayor en las mujeres que en los hombres. La distribución de la probabilidad de morir por sexo y edad, se puede observar en el gráfico 2.

Gráfico 2. Probabilidad de morir* por grupo de edad y sexo. Región de Murcia. 2021



(*) Escala logarítmica en base 10

Mortalidad infantil y perinatal

La tasa de mortalidad infantil (fallecimientos menores del año) en ambos sexos ha sido de 2,75 fallecidos por mil nacidos vivos, que corresponden a 38 muertes entre 13.815 nacidos vivos. Por subgrupos y para ambos sexos, la tasa de la mortalidad neonatal (nacidos vivos fallecidos antes del 28º día) ha sido de 1,52 por mil nacidos vivos, la tasa de la mortalidad neonatal precoz (nacidos vivos fallecidos antes del 7º día) 0,87 muertes por mil nacidos vivos, la tasa de la mortalidad neonatal tardía (nacidos vivos fallecidos entre el 7º y 27º día de vida, ambos inclusive) 0,65 fallecimientos por mil nacidos vivos, mientras la tasa de la mortalidad postneonatal (fallecidos después 27º día y menos del año vida) ha registrado 1,23 decesos por mil nacidos vivos. La tasa de mortalidad perinatal en ambos sexos ha presentado 4,33 fallecidos por mil nacidos vivos o muertos.

Al comparar entre sexos y periodos al fallecimiento, vemos que la mortalidad perinatal ha sido mayor en niñas que en niños (5,04 frente 3,65) y menor en la mortalidad postneonatal (0,74 frente a 1,69) (pág. electrónica Región tablas 12-16).

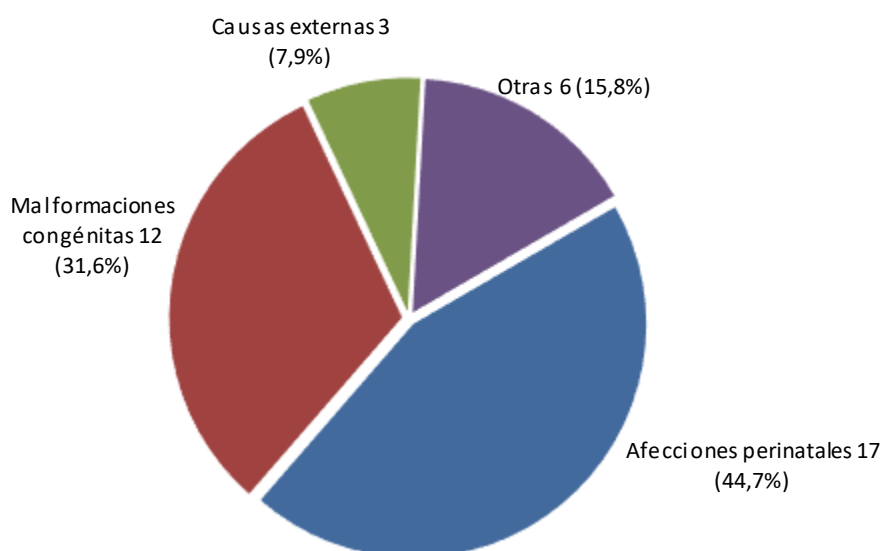
Mortalidad proporcional por grupos de edad

En los gráficos de sectores por grandes grupos de edad, se indica el número de defunciones por informar a que tamaño de efectivos se refieren los porcentajes sobre el subtotal de edad y sexo.

➤ **Menores de 1 año**

En ambos sexos han predominado las afecciones del periodo perinatal (44,7%) , el conjunto de las malformaciones congénitas y anomalías cromosómicas (31,6%) y las causas externas (7,9%) (gráfico 3). Además, los niños y las niñas han mantenido el mismo predominio de la mortalidad perinatal y por malformación congénita (pág. electrónica Región tabla 3).

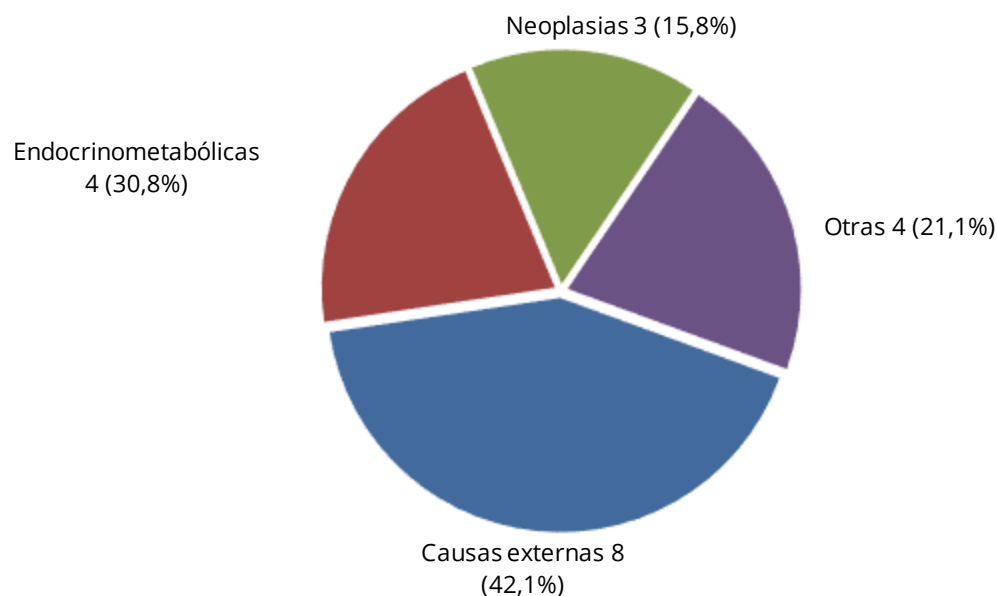
Gráfico 3. Mortalidad proporcional por grandes causas en menores de 1 año. Ambos sexos. Región de Murcia. 2021



➤ **De 1 a 14 años**

Las grandes causas más frecuentes han presentado niveles bajos, tanto en el total de ambos sexos como en hombres y mujeres. (pág. electrónica Región tabla 3).

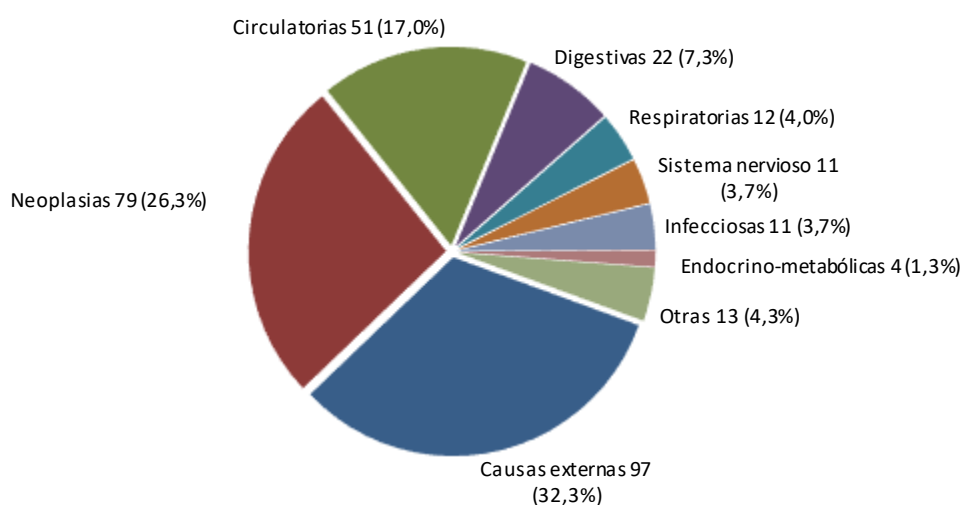
Gráfico 4. Mortalidad proporcional por grandes causas en población infantil de 1 a 14 años. Ambos sexos. Región de Murcia. 2021



➤ **De 15 a 44 años**

Las personas de ambos sexos han fallecido en la edad adulta por causas externas (32,3%), enfermedades neoplásicas (26,3%), enfermedades circulatorias (17,0%), enfermedades digestivas (7,3%), y respiratorias (4,0%) (gráfico 5). Hombres y mujeres han coincidido en las tres primeras causas, pero en distinto orden. Así, los varones han expirado por causas externas (37,7%), enfermedades circulatorias (20,6%), neoplasias (17,6%), enfermedades infecciosas (9,5%), enfermedades del sistema nervioso (4,0%). Las mujeres han fallecido por neoplasias (43,6%), causas externas (21,8%), enfermedades circulatorias (9,9%), del aparato digestivo (5,9%), del sistema respiratorio (5,0%), y del sistema nervioso (4,0%), (pág. electrónica Región tabla 3).

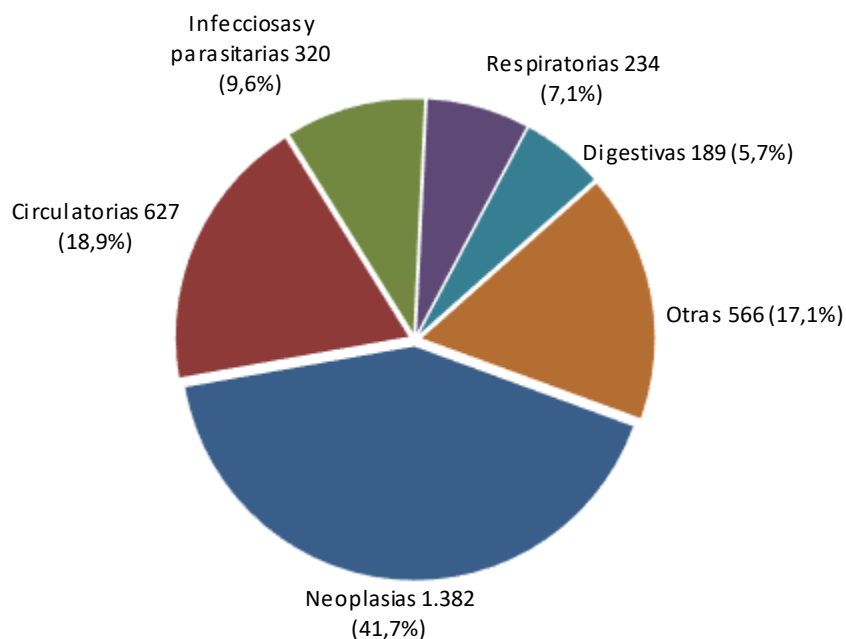
Gráfico 5. Mortalidad proporcional por grandes causas de 15 a 44 años. Ambos sexos. Región de Murcia. 2021



➤ **De 45 a 74 años**

Las personas de ambos sexos de este grupo de edad han fenecido por neoplasias (41,7%), enfermedades circulatorias (18,9%), enfermedades infecciosas y parasitarias (9,6%), enfermedades respiratorias (7,1%) y enfermedades digestivas (5,7%) (gráfico 6). Los hombres han seguido el mismo orden en las tres primeras causas de muerte: neoplasias (39,9%), circulatorias (21,0%), infecciosas y parasitarias (9,9%), además de morir por enfermedades digestivas (7,0%) y causas externas (6,0%). En las mujeres han coincidido las tres primeras causas: neoplasias (45,4%), circulatorias (14,6%), infecciosas y parasitarias (9,1%), además de las enfermedades digestivas (7,2%), respiratorias (5,3%) y del sistema nervioso (4,9%). (pág. electrónica Región tabla 3).

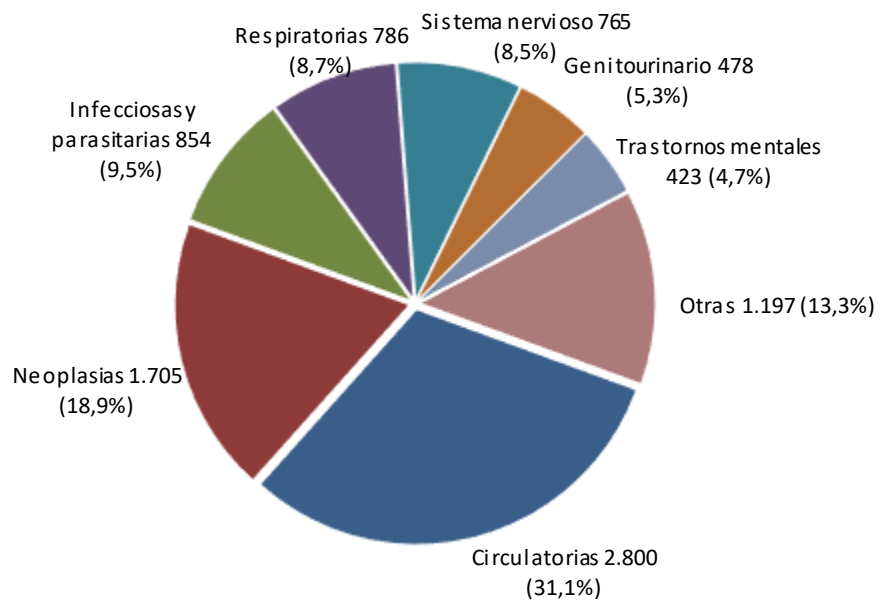
Gráfico 6. Mortalidad proporcional por grandes causas de 45 a 74 años. Ambos sexos. Región de Murcia. 2021



➤ **De 75 y más años**

En los mayores de 74 años y en ambos sexos, han predominado las defunciones por enfermedades circulatorias (31,1%), neoplásicas (18,9%), infecciosas y parasitarias (9,5%), respiratorias (8,7%), nerviosas (8,5%), genitourinarias (5,3%) y trastornos mentales (4,7%) (gráfico 7). Los varones han expirado por circulatorias (27,0%), neoplasias (24,3%), respiratorias (11,2%), infecciosas y parasitarias (10,5%), sistema nervioso (6,8%), genitourinarias (4,5%) y endocrino-metabólicas (4,2%) mientras que las mujeres han muerto por enfermedades circulatorias (34,5%), neoplasias (14,4%), sistema nervioso (9,9%), infecciosas y parasitarias (8,7%), respiratorias (6,7%), trastornos mentales (6,0%) y genitourinarias (5,5%) (pág. electrónica Región tabla 3).

Gráfico 7. Mortalidad proporcional por grandes causas en 75 y más años. Ambos sexos. Región de Murcia. 2021



Cuadro 2. Grandes grupos de causas de muerte* por grupos de edad. Ambos sexos. Región de Murcia. 2021

	Casos	Tasa**
Menores de 1 año		
XVI. Ciertas afecciones originadas en el período perinatal	17	127,53
XVII. Malformaciones congénitas, deformidades y anomalías cromosómicas	12	90,02
XX. Causas externas de morbilidad y de mortalidad	3	22,51
De 1 a 4 años		
XX. Causas externas de morbilidad y de mortalidad	3	4,95
De 5 a 14 años		
XX. Causas externas de morbilidad y de mortalidad	5	2,80
XVII. Malformaciones congénitas, deformidades y anomalías cromosómicas	3	1,68
II. Neoplasias	3	1,68
De 15 a 24 años		
XX. Causas externas de morbilidad y de mortalidad	26	14,96
IX. Enfermedades del sistema circulatorio	8	4,60
II. Neoplasias	5	2,88
De 25 a 34 años		
XX. Causas externas de morbilidad y de mortalidad	25	13,83
II. Neoplasias	11	6,08
IX. Enfermedades del sistema circulatorio	9	4,98
De 35 a 44 años		
II. Neoplasias	63	26,29
XX. Causas externas de morbilidad y de mortalidad	46	19,20
IX. Enfermedades del sistema circulatorio	34	14,19
De 45 a 54 años		
II. Neoplasias	198	82,03
IX. Enfermedades del sistema circulatorio	106	43,92
XX. Causas externas de morbilidad y de mortalidad	74	30,66
De 55 a 64 años		
II. Neoplasias	473	251,84
IX. Enfermedades del sistema circulatorio	201	107,02
I. Ciertas enfermedades infecciosas y parasitarias	98	52,18
De 65 a 74 años		
II. Neoplasias	711	566,12
IX. Enfermedades del sistema circulatorio	320	254,80
I. Ciertas enfermedades infecciosas y parasitarias	169	134,56
De 75 a 84 años		
II. Neoplasias	934	1.168,92
IX. Enfermedades del sistema circulatorio	849	1.062,54
I. Ciertas enfermedades infecciosas y parasitarias	355	444,29
De 85 a 94 años		
IX. Enfermedades del sistema circulatorio	1.589	4.621,20
II. Neoplasias	698	2.029,95
I. Ciertas enfermedades infecciosas y parasitarias	438	1.273,81
De 95 y más años		
IX. Enfermedades del sistema circulatorio	362	14.884,87
X. Enfermedades del sistema respiratorio	75	3.083,88
V. Trastornos mentales y del comportamiento	73	3.001,64
II. Neoplasias	73	3.001,64

* No se citan las grandes causas con menos de 3 defunciones

** Tasa específica por cien mil habitantes

Mortalidad por causas seleccionadas

Cuadro 3. Diez primeras causas seleccionadas de mortalidad. Ambos sexos. Región de Murcia. 2021

Nº y literal de la lista de causas seleccionadas*	Casos	%	Tasa bruta**	Tasa estándar***
A Covid-19 Virus identificado	1.035	8,2	68,16	76,57
40 Enfermedades isquémicas del corazón ^a	832	6,6	54,79	61,22
42 Enfermedades cerebrovasculares	811	6,4	53,41	60,26
16 Neoplasia maligna de la tráquea, de los bronquios y del pulmón	636	5,0	41,88	48,14
36 Enfermedad de Alzheimer	572	4,5	37,67	41,73
41 Insuficiencia cardíaca	473	3,7	31,15	34,68
32 Trastornos mentales orgánicos senil y presenil	442	3,5	29,11	32,92
38 Enfermedades hipertensivas	414	3,3	27,26	30,71
31 Diabetes mellitus	359	2,8	23,64	26,71
46 Enfermedades crónicas de las vías respiratorias inferiores (excepto Asma)	358	2,8	23,58	27,10
Total defunciones por todas las causas	12.683	100	835,24	935,59

^a Incluye al infarto agudo de miocardio.

* Por comparabilidad nacional se excluyen las neoplasias malignas y el infarto agudo de miocardio.

** Tasa por 100.000 habitantes.

*** Tasa ajustada por edad, método directo a la población europea estándar 2013 y 100.000 habitantes.

Las diez primeras causas seleccionadas de mortalidad según sexo se han ordenado por la magnitud de la tasa bruta. En ambos sexos, la primera y mayor causa seleccionada de muerte ha sido Covid-19 de virus identificado (tasa bruta de 68,16 casos por cien mil habitantes), seguida de la enfermedad isquémica del corazón (54,79 por cien mil habitantes), enfermedad cerebrovascular (53,41 muertes por cien mil habitantes), el cáncer de pulmón (41,88 por cien mil), la enfermedad de Alzheimer (37,67 por cien mil), la insuficiencia cardíaca (31,15 por cien mil), los trastornos mentales orgánicos senil y presenil (29,11 por cien mil), las enfermedades hipertensivas (27,26), la diabetes mellitus (26,64 por cien mil) y las enfermedades de las vías respiratorias inferiores (excepto asma) (23,58 por cien mil) (cuadro 3).

Cuadro 4. Diez primeras causas seleccionadas de mortalidad. Hombres. Región de Murcia. 2021

Nº y literal de la lista de causas seleccionadas*	Casos	%	Tasa bruta**	Tasa estándar***
A Covid-19 Virus identificado	579	8,8	76,15	104,23
40 Enfermedades isquémicas del corazón ^a	518	7,9	68,13	92,45
16 Neoplasia maligna de la tráquea, de los bronquios y del pulmón	479	7,3	63,00	81,69
42 Enfermedades cerebrovasculares	345	5,2	45,37	64,45
46 Enfermedades crónicas de las vías respiratorias inferiores (excepto Asma)	281	4,3	36,96	53,47
10 Neoplasia maligna del colon	183	2,8	24,07	32,29
36 Enfermedad de Alzheimer	183	2,8	24,07	35,29
41 Insuficiencia cardíaca	175	2,7	23,02	35,52
22 Neoplasia maligna de la próstata	167	2,5	21,96	31,59
31 Diabetes mellitus	165	2,5	21,70	30,31
Total defunciones por todas las causas	6.578	100	865,11	1.182,76

^a Incluye al infarto agudo de miocardio.

* Por comparabilidad nacional se excluyen las neoplasias malignas y el infarto agudo de miocardio.

** Tasa por 100.000 habitantes.*** Tasa ajustada por edad, método directo a la población europea estándar 2013 y 100.000 habitantes.

En los hombres destacan Covid-19 virus identificado (tasa bruta de 76,15 muertes por cien mil hombres), la enfermedad isquémica del corazón (tasa bruta de 68,13 casos por cien mil hombres), seguidas del cáncer pulmonar (63,00 muertes por cien mil hombres), de la enfermedad cerebrovascular (45,37 por cien mil hombres), de la EPOC (enfermedad crónicas de las vías respiratorias inferiores, excepto asma) (36,96 por cien mil hombres), el cáncer de colon y la enfermedad de Alzheimer (24,07 por cien mil hombres), la insuficiencia cardíaca (23,02 por cien mil hombres), el cáncer de próstata (21,96 por cien mil) y finalmente, la diabetes mellitus (21,70 por cien mil) (cuadro 4).

En las mujeres, la mayor tasa bruta se ha observado en la enfermedad cerebrovascular, también denominada ictus (tasa bruta de 61,47 por cien mil mujeres), seguida de Covid-19 virus identificado (60,15 muertes por cien mil mujeres), de la enfermedad de Alzheimer (51,31 por cien mil mujeres), la enfermedad isquémica del corazón (41,42 por cien mil), de la insuficiencia cardíaca (39,31 por cien mil), de la enfermedad hipertensiva (37,86 por cien mil mujeres), de los trastornos mentales orgánicos senil y presenil (36,54 por cien mil mujeres), de la diabetes mellitus (25,59 por cien mil mujeres), del cáncer de mama (23,22 por cien mil) y del cáncer de pulmón (20,71 por cien mil) (cuadro 5).

Cuadro 5. Diez primeras causas seleccionadas de mortalidad. Mujeres. Región de Murcia. 2021

Nº y literal de la lista de causas seleccionadas*	Casos	%	Tasa bruta**	Tasa estándar***
42 Enfermedades cerebrovasculares	466	7,6	61,47	55,78
A Covid-19 Virus identificado	456	7,5	60,15	56,41
36 Enfermedad de Alzheimer	389	6,4	51,31	44,86
40 Enfermedades isquémicas del corazón ^a	314	5,1	41,42	37,94
41 Insuficiencia cardíaca	298	4,9	39,31	33,92
38 Enfermedades hipertensivas	287	4,7	37,86	32,95
32 Trastornos mentales orgánicos senil y presenil	277	4,5	36,54	31,86
31 Diabetes mellitus	194	3,2	25,59	23,51
19 Neoplasia maligna de la mama	176	2,9	23,22	23,37
16 Neoplasia maligna de la tráquea, de los bronquios y del pulmón	157	2,6	20,71	21,30
Total defunciones por todas las causas	6.105	100	805,28	743,25

^a Incluye al infarto agudo de miocardio.

* Por comparabilidad nacional se excluyen las neoplasias malignas y el infarto agudo de miocardio.

** Tasa por 100.000 habitantes.

*** Tasa ajustada por edad, método directo a la población europea estándar 2013 y 100.000 habitantes.

Al comparar hombres y mujeres por las enfermedades comunes, se ha observado las tasas totales ajustadas por edad (que son las que permiten comparación); dichas tasas han sido mayores en los hombres (tasa de 1.182,76 por cien mil habitantes) que en las mujeres (tasa de 743,25). Entre las diez primeras causas seleccionadas, los hombres han presentado mayores tasas de defunción que las mujeres en cáncer de pulmón (81,69 y 21,30 por cien mil habitantes, respectivamente), enfermedad isquémica cardíaca (92,45 y 37,94 respectivamente), y Covid-19 identificado (104,23 y 56,41); mientras que las mujeres han registrado mayores tasas que los hombres en enfermedad de Alzheimer (44,86 y 35,29, respectivamente) (cuadros 4 y 5).

Años potenciales de vida perdidos

El indicador años potenciales de vida perdidos (APVP) cuantifica la existencia de mortalidad prematura. Los 34.102 APVP para todas las causas representan un promedio de 12,8 años menos entre las personas residentes fallecidas con 70 o menos años de edad en la Región de Murcia (pág. electrónica Región tabla 17). Los hombres representan el 67,5% y las mujeres el 32,6% restante de la mortalidad precoz.

Las grandes causas que en ambos sexos han restado más años de la vida han sido las neoplasias (11736 APVP y 34,4% sobre el total de sexo), las causas externas (6.274 APVP y 18,4%), las causas circulatorias (6.183 APVP y 18,1%), las enfermedades infecciosas (2.793 APVP y 8,2%) y las digestivas (2.145 APVP y 6,3%) (pág. electrónica Región tabla 18).

En grandes causas y hombres, la ordenación descendente se ha iniciado también por las neoplasias (6.562 APVP y 19,2% del total de ambos sexos), seguidas las enfermedades circulatorias (4.889 APVP y 14,3%), de las causas externas (4.806 APVP y 14,1%), las enfermedades infecciosas (2.146 APVP y 6,3%) y las digestivas (1.432 APVP y 4,2%). En las mujeres, por neoplasias (5.174 APVP y 15,2%), y con mucha menor frecuencia, las causas externas (1.468 APVP y 4,3%) y las enfermedades circulatorias (1.294 APVP y 3,8%) (pág. electrónica Región tabla 18).

Las causas seleccionadas que en ambos sexos han restado más años a la vida, han sido el suicidio (2.452 APVP y 7,2%), las enfermedades isquémicas del corazón (2.427 APVP y 7,1%), el cáncer de pulmón (2.286 APVP y 6,7%), Covid-19 identificado (2.263 APVP y 6,6%) y los accidentes de tráfico (1.541 APVP y 4,5%) (pág. electrónica Región tabla 19).

En hombres, las primeras causas seleccionadas de APVP han sido las enfermedades isquémicas del corazón (1.997 APVP y 5,9%), el suicidio (1.785 APVP y 5,2%), Covid-19 identificado (1.689 APVP y 5,0%), la neoplasia maligna pulmonar (1.533 APVP y 4,5%), seguidas de los accidentes de tráfico (1.220 APVP y 3,6%) (pág. electrónica Región tabla 19).

Para las mujeres, los APVP de las primeras causas seleccionadas han sido para el cáncer de mama (1.097 APVP y 3,2% sobre el total de ambos sexos), el cáncer de pulmón (753 APVP y 2,2%), y el suicidio (667 APVP y 2,0%), (pág. electrónica Región tabla 19).

Áreas de Salud

Esperanza de vida al nacer

Cuadro 6. Esperanza de vida al nacer por Áreas de Salud según sexo. Región de Murcia. 2021

Ambos sexos		Hombres		Mujeres	
Área	Años	Área	Años	Área	Años
Vega Media del Segura (Área 6)	83,16	Vega Media del Segura (Área 6)	80,84	Altiplano (Área 5)	85,75
Noroeste (Área 4)	82,71	Noroeste (Área 4)	79,97	Noroeste (Área 4)	85,66
Altiplano (Área 5)	82,59	Murcia - Oeste (Área 1)	79,70	Murcia - Este (Área 7)	85,57
Murcia - Este (Área 7)	82,50	Altiplano (Área 5)	79,66	Vega Media del Segura (Área 6)	85,39
Murcia - Oeste (Área 1)	82,33	Lorca (Área 3)	79,49	Murcia - Oeste (Área 1)	84,94
Lorca (Área 3)	81,95	Vega Alta del Segura (Área 9)	79,43	Lorca (Área 3)	84,50
Vega Alta del Segura (Área 9)	81,90	Murcia - Este (Área 7)	79,38	Vega Alta del Segura (Área 9)	84,46
Mar Menor (Área 8)	81,25	Mar Menor (Área 8)	78,79	Cartagena (Área 2)	83,89
Cartagena (Área 2)	81,15	Cartagena (Área 2)	78,50	Mar Menor (Área 8)	83,88
Región	82,13	Región	79,49	Región	84,80

Razones estándar de mortalidad (REM) y de años potenciales de vida perdidos (REAPVP)

Se comentan los indicadores REM y REAPVP con excesos de mortalidad estadísticamente significativos por área de salud según causa y sexo en comparación al promedio regional. Los excesos se indican expresados en porcentajes redondeados a un decimal. Así, se ha detectado una significativa mayor mortalidad en REM por todas las causas en ambos sexos de las áreas sanitarias de Cartagena (8,6%), y Mar Menor (7,2%) y en hombres y mujeres en Cartagena (10,57 y 6,43%, respectivamente) (pág. electrónica Región tablas 23-28).

Murcia - Oeste (Área Sanitaria I)

No se ha presentado sobremortalidad por grandes causas ni causas seleccionadas (pág. electrónica Región tablas 23-25 y pág. electrónica Áreas de Salud tablas 18 y 19).

Cartagena (Área Sanitaria II)

Exceso en la mortalidad total sobre el promedio regional en ambos sexos (8,6%), en hombres (10,6%) y en mujeres (6,4%); en grandes causas se ha observado por enfermedades infecciosas en ambos sexos y en hombres (24,4% y 39,3% respectivamente) y por enfermedades mentales (40,0 % y 72,1%, respectivamente). Por causas seleccionadas se ha presentado sobremortalidad en ambos sexos y en hombres por Covid-19 virus identificado (36,5% y 27,2%, respectivamente), trastornos mentales senil y presenil (40,7 y 77,5%, respectivamente). También causas seleccionadas y en ambos sexos pero en mujeres, en Covid-19 virus identificado (36,5% y 48,4%, respectivamente), y cirrosis y otras enfermedades del hígado (47,8% y 84,0 respectivamente); mientras que en causas seleccionadas y sólo hombres por cáncer de colon (40,2%) (pág. electrónica Región tablas 23-25 y pág. electrónica Áreas de Salud tablas 18 y 19).

Lorca (Área Sanitaria III)

Se ha presentado sobremortalidad por grandes causas en ambos sexos y en hombres en enfermedades de la piel y del tejido subcutáneo (143,2% y 14 casos, y 241,8% y 6 casos, respectivamente), en las enfermedades del sistema genitourinario (44,5% y 45,0%), además de en mujeres (43,4%); a las que se añaden en ambos sexos y mujeres los trastornos mentales (46,4% y 59,2%, respectivamente). Sólo en mujeres también se ha presentado sobremortalidad por enfermedades endocrinas (44,9%).

Por causas seleccionadas en ambos sexos se ha observado sobremortalidad por trastornos mentales orgánicos senil y presenil (48,6%), también en mujeres (62,0%) y en enfermedades del riñón (61,8%), también en mujeres (73,1%); y sólo en mujeres por diabetes (47,4%) (pág. electrónica Región tablas 23-25 y pág. electrónica Áreas de Salud tablas 18 y 19).

Noroeste (Área Sanitaria IV)

No se ha presentado sobremortalidad general ni por grandes causas. En causas seleccionadas para ambos sexos, ha existido mayor mortalidad por diabetes (48,1%) y enfermedades del riñón (111,2%), al igual que en mujeres (72,6% y 144,1%, respectivamente) (pág. electrónica Región tablas 23-25 y pág. electrónica Áreas de Salud tablas 8-10, 18 y 19).

Altiplano (Área Sanitaria V)

Se ha presentado sobremortalidad por grandes causas en enfermedades infecciosas en ambos sexos (89,4%), en hombres y en mujeres (69,6% y 111,5%, respectivamente), además de en síntomas, signos y hallazgos anormales clínicos en ambos sexos (382,1%), que se ha concretado en mujeres (633,4%) debidas a 10 defunciones. Entre las casusas específicas, se ha observado en ambos sexos un exceso en COVID-19 virus identificado (90,2%), COVID-19 virus no identificado (590,2%, 5 casos), en senilidad (647,8%, 8 casos) . En hombres se ha especificado la COVID-19 confirmada (84,1%) y las enfermedades del riñón (124,7%, 9 casos); en mujeres, la COVID-19 confirmada (94,2%) y la sospechosa (1.519,6%, 5 casos) y senilidad (805,5%, 8 casos) . (pág. electrónica Región tablas 23-25 y pág. electrónica Áreas de Salud tablas 8-10, 18 y 19).

Vega Media del Segura (Área Sanitaria VI)

No se ha presentado sobremortalidad general ni por grandes causas; mientras que por causas seleccionadas en ambos sexos se ha presentado exceso en enfermedades cerebrovasculares (17,7%) (pág. electrónica Región tablas 23-25 y pág. electrónica Áreas de Salud tablas 8-10, 18 y 19).

Murcia - Este (Área Sanitaria VII)

No se ha observado sobremortalidad general y sí en ciertas enfermedades infecciosas en hombres (25,2%). Asimismo, en los hombres han destacado la neumonía (55,2%), los accidentes de tráfico (94,2%) y las enfermedades cardíacas reumáticas crónicas (229,2% por 5 casos); mientras que en las mujeres ha sido por el asma (163,0%, 7 casos) (pág. electrónica Región tablas 23-25 y pág. electrónica Áreas de Salud tablas 8-10, 18 y 19).

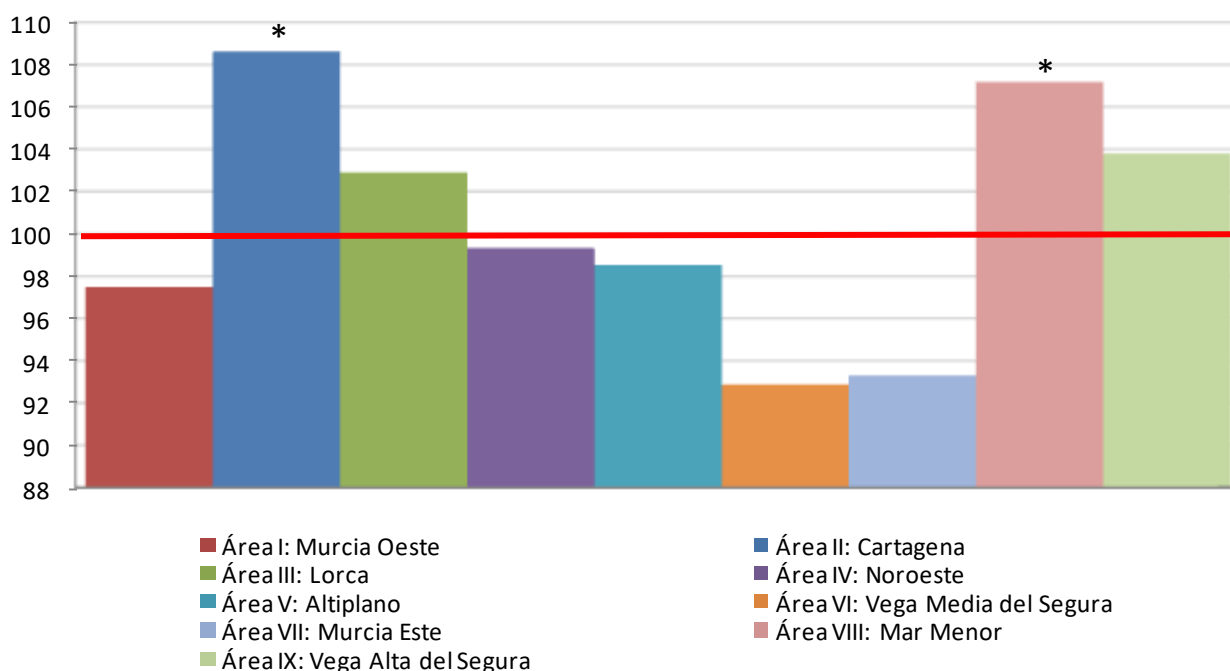
Mar Menor (Área Sanitaria VIII)

Se ha observado sobremortalidad general en ambos sexos (7,2%). Se ha excedido del promedio regional por neoplasias en ambos sexos (14,6%), y en trastornos mentales y del sistema genitourinario en mujeres (54,9% y 68,1% respectivamente). En causas seleccionadas han sobresalido en ambos sexos el cáncer de pulmón (36,6%) y el infarto agudo de miocardio (61,6%); en septicemia en hombres (160,1% y 7 casos) y en trastornos mentales senil y presenil en mujeres (55,1%). (pág. electrónica Región tablas 23-25 y pág. electrónica Áreas de Salud tablas 8-10, 18 y 19).

Vega Alta del Segura (Área Sanitaria IX)

Se ha observado sobremortalidad en grandes causas y ambos sexos, por enfermedades del sistema nervioso (47,0%), éstas también en las mujeres (50,9%), y en las enfermedades digestivas (50,2%). Entre las causas seleccionadas, en ambos sexos y en mujeres se ha detectado con mayor mortalidad en la enfermedad de Alzheimer (77,2% y 77,9%), la insuficiencia cardíaca (80,5% y 77,7% respectivamente) y en las enfermedades cerebrovasculares (50,6% y 84,2%); mientras que el exceso de mortalidad en hombres también ha sido por la insuficiencia cardíaca (87,6%) y el cáncer de piel (397,9% y 4 casos). (pág. electrónica Región tablas 23-25 y pág. electrónica Áreas de Salud tablas 8-10, 18 y 19).

Gráfico 8. Mortalidad general de las áreas de salud comparada con el promedio regional*. Ambos sexos. Región de Murcia. 2021



*p<0,05 y **p<0,01 bilateral. Indica que el área de salud ha presentado mortalidad general estadísticamente distinta de la región (RME = 100)

La fuente de todos los cuadros y gráficos de este análisis es 'Estadísticas Básicas de Mortalidad 2021'.

[Ir a tablas \(ECONET\)](#)

AGRADECIMIENTOS

Al Instituto de Medicina Legal y Ciencias Forenses de Murcia, por la vigilancia y mejora de la información de los boletines estadísticos relacionados con la defunción, y por la colaboración con la recuperación de la información que se viene realizando desde el Registro de Mortalidad de la Consejería de Sanidad.

EQUIPO DE TRABAJO

Dirección y coordinación	Lluís Cirera Suárez y CREM
Codificación de causas de muerte	Consuelo Martínez López, María Mercedes Expósito Castro
Informática	CREM
Depuración y normalización de vías	CREM

CITA RECOMENDADA

Cirera L, Expósito M, Martínez C, Chirlaque MD y CREM. Estadísticas Básicas de Mortalidad en la Región de Murcia en 2021. Murcia: Consejería de Salud y Consejería Economía, Hacienda y Administración Digital; 2022.

www.murciasalud.es/publicaciones.php?op=mostrar&tipo=series&id=12&idsec=88 y

http://econet.carm.es/web/crem/inicio/-/crem/sicrem/PU_mortalidadBasica/sec0.html

Depósito Legal: MU-1292-2011

I.S.S.N.: 1135-027X

Consejería de Economía, Hacienda y Administración Digital.

Secretaría Autónoma de Hacienda.

Dirección General de Racionalización del Gasto y Gestión Analítica.

Centro Regional de Estadística de Murcia (CREM)

Avda. Teniente Flomesta, s/n, 3ª planta, Edif. Anexo Teléfono: 968362059 Fax: 968366397

Consejería de Salud.

Dirección General de Salud Pública y Adicciones.

Servicio de Epidemiología.

Ronda de Levante 11. Teléfono: 968362039. Email: epidemiologia@carm.es