

ESTADÍSTICAS BÁSICAS DE MORTALIDAD

2018

PRINCIPALES RESULTADOS

Región de Murcia

La tasa bruta de mortalidad por todas las causas de las personas residentes en la Región de Murcia fallecidas en España ha sido de 766,11 fallecimientos por cien mil habitantes, que corresponden a 11.327 defunciones; La tasa de mortalidad masculina ha sido de 791,74 y la femenina de 740,42 por cien mil habitantes (cuadro 1 y *pág. electrónica Región* tablas 1-4).

Cuadro 1. Mortalidad por grandes grupos de causas y sexo. Región de Murcia. 2018

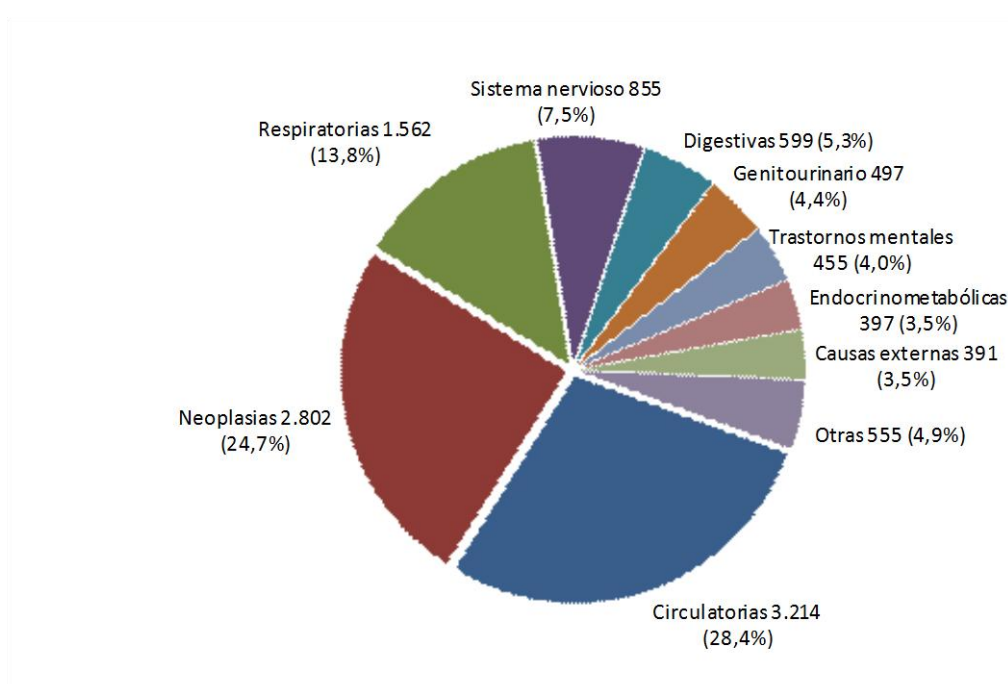
Grandes grupos de causas	Ambos			Hombres			Mujeres		
	Casos	%	Tasa*	Casos	%	Tasa*	Casos	%	Tasa*
I Infecciosas y parasitarias	176	1,6	11,90	85	1,5	11,48	91	1,7	12,32
II Neoplasias	2.802	24,7	189,52	1.754	29,9	236,98	1.048	19,2	141,94
III Hemato-inmunológicas	56	0,5	3,79	23	0,4	3,11	33	0,6	4,47
IV Endocrino-metabólicas	397	3,5	26,85	189	3,2	25,54	208	3,8	28,17
V Trastornos mentales	455	4,0	30,77	166	2,8	22,43	289	5,3	39,14
VI Sistema nervioso	855	7,5	57,83	314	5,4	42,42	541	9,9	73,27
VII Ojo y anexos	-	-	-	-	-	-	-	-	-
VIII Oído y apófisis mastoides	-	-	-	-	-	-	-	-	-
IX Circulatorias	3.214	28,4	217,38	1.551	26,5	209,55	1.663	30,4	225,23
X Respiratorias	1.562	13,8	105,65	894	15,3	120,79	668	12,2	90,47
XI Digestivas	599	5,3	40,51	310	5,3	41,88	289	5,3	39,14
XII Piel	74	0,7	5,01	23	0,4	3,11	51	0,9	6,91
XIII Osteomusculares	115	1,0	7,78	31	0,5	4,19	84	1,5	11,38
XIV Genitourinarias	497	4,4	33,61	197	3,4	26,62	300	5,5	40,63
XV Embarazo	0	0,0	0,00	0	0,0	0,00	0	0,0	0,00
XVI Perinatales	20	0,2	1,35	12	0,2	1,62	8	0,1	1,08
XVII Malformaciones congénitas	30	0,3	2,03	15	0,3	2,03	15	0,3	2,03
XVIII Mal definidas	84	0,7	5,68	31	0,5	4,19	53	1,0	7,18
XX Causas externas	391	3,5	26,45	265	4,5	35,80	126	2,3	17,06
Todas	11.327	100	766,11	5.860	100	791,74	5.467	100	740,42

% sobre el total de cada categoría [no comparables entre sexos]

(*) Tasa bruta por 100.000 habitantes [no comparables entre sexos]

Por su magnitud en ambos sexos, las principales grandes causas de muerte han sido las enfermedades circulatorias (28,4%), seguidas de las enfermedades neoplásicas (24,7%), las enfermedades respiratorias (13,8%), las enfermedades del sistema nervioso (7,5%), las enfermedades digestivas (5,3%), las enfermedades genitourinarias (4,4%), los trastornos mentales (4,0%), las causas endocrino-metabólicas (3,5%), y las causas externas (3,5%) (cuadro y gráfico 1). Sin embargo, los hombres han fallecido por neoplasias (29,9%), enfermedades circulatorias (26,5%), enfermedades respiratorias (15,3%), enfermedades del sistema nervioso (5,4%), enfermedades digestivas (5,3%), y causas externas (4,5%). Mientras que las mujeres han perecido por causas circulatorias (30,4%), neoplasias (19,2%), causas respiratorias (12,2%), enfermedades del sistema nervioso (9,9%), enfermedades genitourinarias (5,5%), trastornos mentales (5,3%), enfermedades digestivas (5,3%), y causas endocrino-metabólicas (3,8%) (cuadro 1 y *pág. electrónica Región* tabla 3).

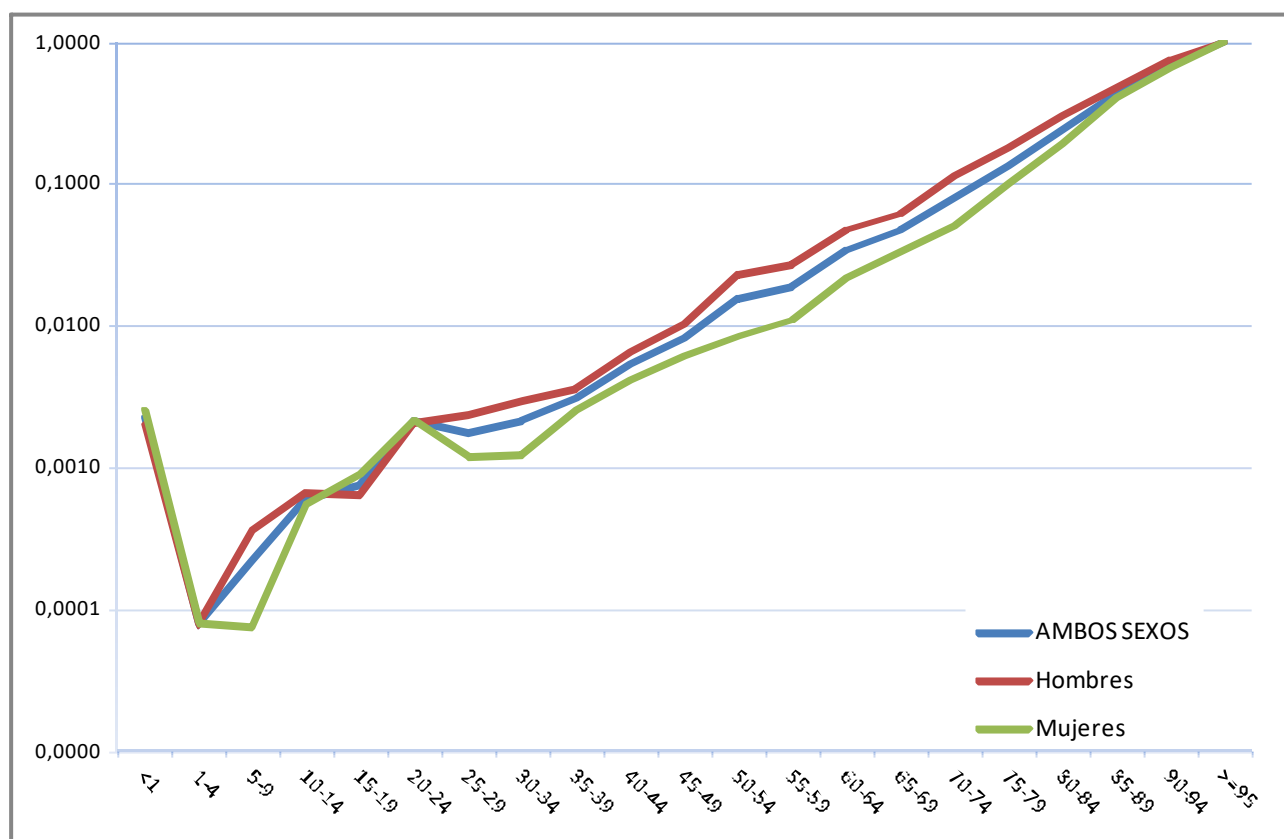
Gráfico 1. Mortalidad proporcional por grandes grupos de causas. Todas las edades. Ambos sexos. Región de Murcia. 2018



Esperanza de vida

La esperanza regional de vida al nacer en ambos sexos ha sido de 82,54 años (*pág. electrónica Región* tabla 29), siendo mayor en mujeres que en hombres (85,11 años frente a 79,95 años) más de 5 años. La esperanza de vida en todos los grupos de edad ha sido mayor en las mujeres que en los hombres. La distribución de la probabilidad de morir por sexo y edad, se puede observar en el gráfico 2.

Gráfico 2. Probabilidad de morir* por grupo de edad y sexo. Región de Murcia. 2018



(*) Escala logarítmica en base 10

Mortalidad infantil y perinatal

La tasa de mortalidad infantil (fallecimientos menores del año) en ambos sexos ha sido de 2,39 fallecidos por mil nacidos vivos, que corresponden a 35 muertes entre 14.675 nacidos vivos. Por subgrupos y para ambos sexos, la tasa de la mortalidad neonatal (nacidos vivos fallecidos antes del 28º día) ha sido de 1,77 por mil nacidos vivos, la tasa de la mortalidad neonatal precoz (nacidos vivos fallecidos antes del 7º día) 1,16 muertes por mil nacidos vivos, la tasa de la mortalidad neonatal tardía (nacidos vivos fallecidos entre el 7º y 27º día de vida, ambos inclusive) 0,61 fallecimientos por mil nacidos vivos, mientras la tasa de la mortalidad posneonatal (fallecidos después 27º día y menos del año vida) ha registrado 0,61 decesos por mil nacidos vivos. La tasa de mortalidad perinatal en ambos sexos ha presentado 4,35 fallecidos por mil nacidos vivos o muertos.

Al comparar entre sexos y periodos al fallecimiento, vemos que la mortalidad infantil ha sido considerablemente mayor en niños que en niñas (2,54 frente 2,22). Esta polaridad se mantiene en las demás tasas excepto en la mortalidad neonatal precoz que ha sido mayor en las niñas, con 1,25 defunciones por mil nacidos vivos frente a 1,07 en niños, así como la perinatal en las que las niñas alcanzan el 5,54 frente a 3,20 fallecimientos por mil nacimientos (pág. electrónica Región tablas 12-16).

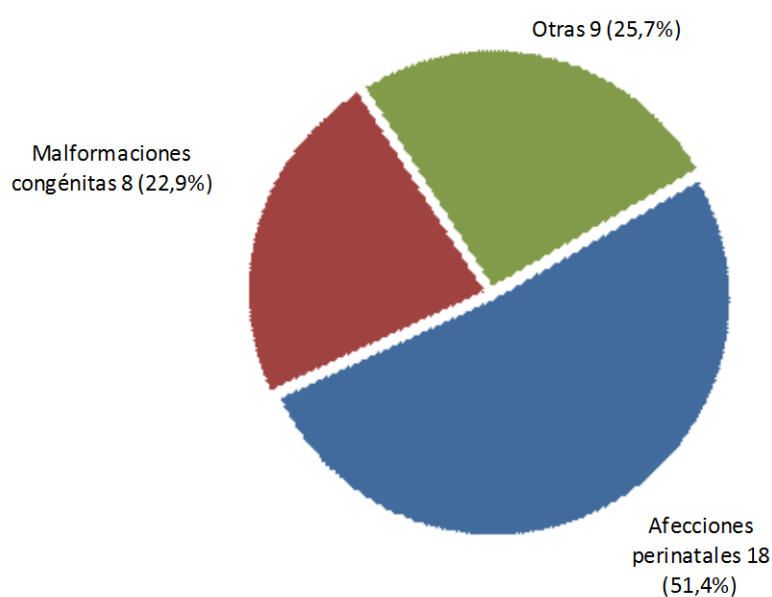
Mortalidad proporcional por grupos de edad

En los gráficos de sectores por grandes grupos de edad, se indica el número de defunciones por informar a que tamaño de efectivos se refieren los porcentajes sobre el subtotal de edad y sexo.

➤ **Menores de 1 año**

En ambos sexos han predominado las afecciones del periodo perinatal (51,4%) y el conjunto de las malformaciones congénitas y anomalías cromosómicas (22,9%) (gráfico 3). Además, los infantes masculinos y femeninos han mantenido la misma ordenación en la proporción que en ambos sexos en las dos primeras grandes causas. (pág. electrónica Región tabla 3).

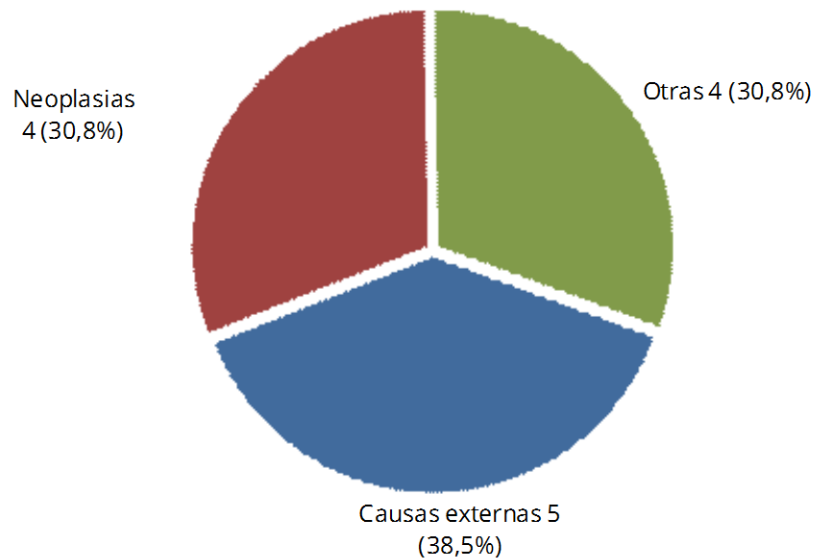
Gráfico 3. Mortalidad proporcional por grandes causas en menores de 1 año. Ambos sexos. Región de Murcia. 2018



➤ **De 1 a 14 años**

Las grandes causas más frecuentes han sido bajas en frecuencia en el total de sexo y en cada sexo. (pág. electrónica Región tabla 3).

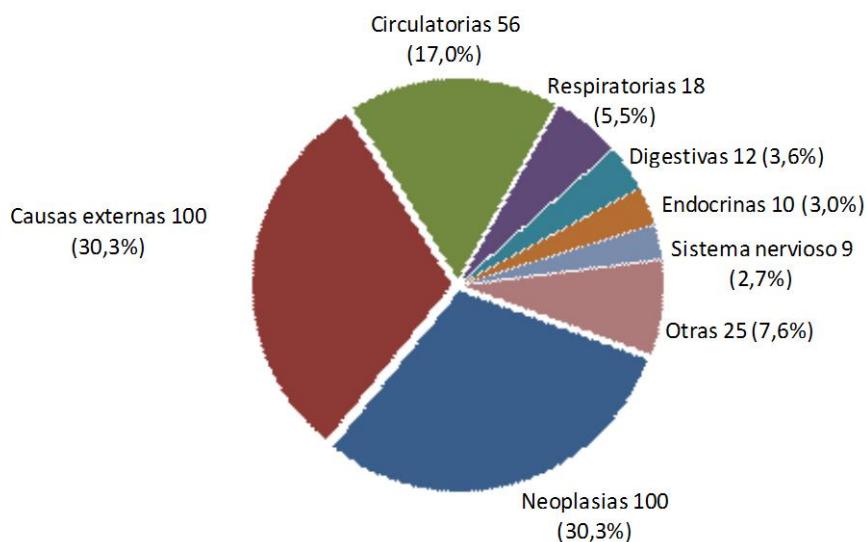
Gráfico 4. Mortalidad proporcional por grandes causas en menores de 1 a 14 años. Ambos sexos. Región de Murcia. 2018



➤ **De 15 a 44 años**

Las personas de ambos sexos han fallecido en la edad adulta por causas externas (30,5%), enfermedades neoplásicas (30,3%), enfermedades circulatorias (17,0%), enfermedades respiratorias (5,5%), y digestivas (3,6%) (gráfico 5). Hombres y mujeres han coincidido en las 3 primeras causas, pero en distinto orden. Así, los varones han expirado por causas externas (37,2%), neoplasias (20,5%), enfermedades circulatorias (19,5%), enfermedades respiratorias y digestivas (4,2% respectivamente) y enfermedades endocrinas (2,8%). Las mujeres han fallecido por neoplasias (48,7%), causas externas (17,4%), enfermedades circulatorias (12,2%), respiratorias (7,8%) y endocrinas y del sistema nervioso (3,5% respectivamente) (pág. electrónica Región tabla 3).

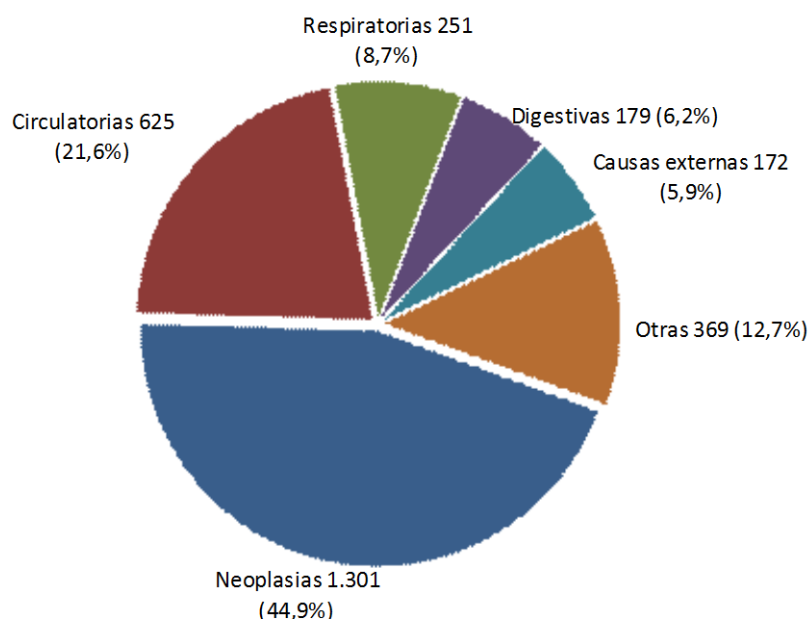
Gráfico 5. Mortalidad proporcional por grandes causas de 15 a 44 años. Ambos sexos. Región de Murcia. 2018



➤ **De 45 a 74 años**

Las personas de ambos sexos de este grupo de edad han fenecido por neoplasias (44,9%), enfermedades circulatorias (21,6%), enfermedades respiratorias (8,7%), enfermedades digestivas (6,2%) y causas externas (5,9%) (gráfico 6). Los hombres han seguido casi el mismo orden: neoplasias (44,2%), circulatorias (23,0%), respiratorias (9,2%), causas externas (6,6%) y digestivas (6,5%); mientras que las mujeres han coincidido en 4 de las 5 primeras causas y en el orden de las 3 primeras, pero han destacado las causas del sistema nervioso en cuarto lugar: neoplasias (46,3%), circulatorias (18,6%), respiratorias (7,5%), sistema nervioso y digestivas (5,4% respectivamente) (pág. electrónica Región tabla 3).

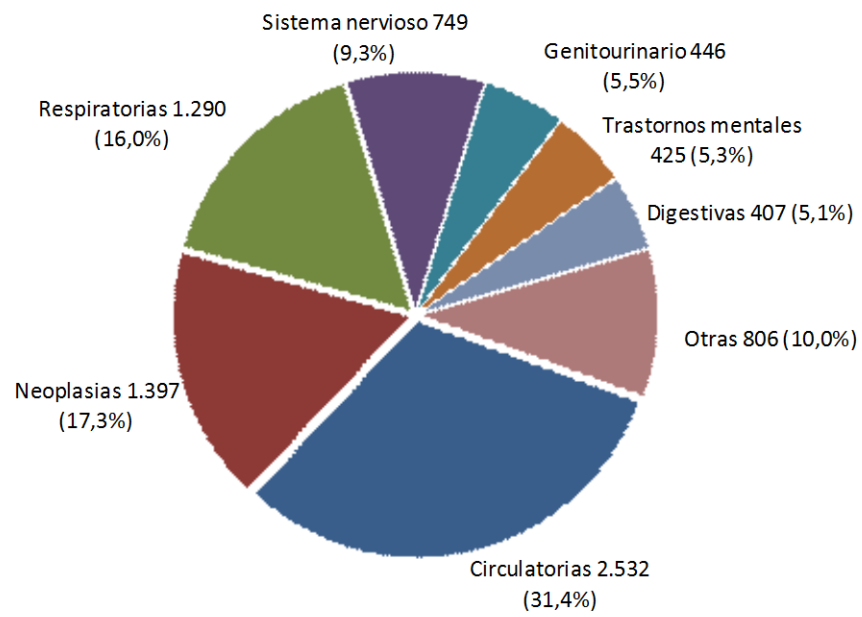
Gráfico 6. Mortalidad proporcional por grandes causas de 45 a 74 años. Ambos sexos. Región de Murcia. 2018



➤ **De 75 y más años**

En los mayores de 74 años y en ambos sexos, han predominado las defunciones por enfermedades circulatorias (31,4%), neoplásicas (17,3%), respiratorias (16,0%), nerviosas (9,3%), genitourinarias (5,5%), trastornos mentales (5,3%) y digestivas (5,1%) (gráfico 7). Los varones han expirado por circulatorias (28,9%), neoplasias (23,0%), respiratorias (19,2%), sistema nervioso (7,2%), digestivas (4,7%), genitourinarias (4,6%) y trastornos mentales (4,0%); mientras que las mujeres han muerto por enfermedades circulatorias (33,6%), respiratorias (13,4%), neoplasias (12,6%), sistema nervioso (11,0%), trastornos mentales (6,4%), genitourinarias (6,3%) y enfermedades digestivas (5,4%) (pág. electrónica Región tabla 3).

Gráfico 7. Mortalidad proporcional por grandes causas en 75 y más años. Ambos sexos. Región de Murcia. 2018



Cuadro 2. Grandes grupos de causas de muerte* por grupos de edad. Ambos sexos. Región de Murcia. 2018

	Casos	Tasa**
Menores de 1 año		
XVI. Ciertas afecciones originadas en el período perinatal	18	120,44
XVII. Malformaciones congénitas, deformidades y anomalías cromosómicas	8	53,53
De 5 a 14 años		
II. Neoplasias	4	2,24
XX. Causas externas de morbilidad y de mortalidad	3	1,68
De 15 a 24 años		
XX. Causas externas de morbilidad y de mortalidad	13	7,99
II. Neoplasias	8	4,92
IX. Enfermedades del sistema circulatorio	5	3,07
De 25 a 34 años		
XX. Causas externas de morbilidad y de mortalidad	34	18,50
II. Neoplasias	21	11,43
IX. Enfermedades del sistema circulatorio	9	4,90
De 35 a 44 años		
II. Neoplasias	71	28,20
XX. Causas externas de morbilidad y de mortalidad	53	21,05
IX. Enfermedades del sistema circulatorio	42	16,68
De 45 a 54 años		
II. Neoplasias	228	99,80
IX. Enfermedades del sistema circulatorio	101	44,21
XX. Causas externas de morbilidad y de mortalidad	75	32,83
De 55 a 64 años		
II. Neoplasias	424	257,22
IX. Enfermedades del sistema circulatorio	167	101,31
XI. Enfermedades del aparato digestivo	65	39,43
De 65 a 74 años		
II. Neoplasias	649	550,87
IX. Enfermedades del sistema circulatorio	357	303,02
X. Enfermedades del sistema respiratorio	165	140,05
De 75 a 84 años		
IX. Enfermedades del sistema circulatorio	885	1.147,62
II. Neoplasias	819	1.062,04
X. Enfermedades del sistema respiratorio	466	604,28
De 85 a 94 años		
IX. Enfermedades del sistema circulatorio	1.433	4.535,67
X. Enfermedades del sistema respiratorio	732	2.316,90
II. Neoplasias	530	1.677,53
De 95 y más años		
IX. Enfermedades del sistema circulatorio	214	10.775,43
X. Enfermedades del sistema respiratorio	92	4.632,43
V. Trastornos mentales y del comportamiento	52	2.618,33

* No se citan las grandes causas con menos de 3 defunciones

** Tasa específica por cien mil habitantes

Mortalidad por causas seleccionadas

Cuadro 3. Diez primeras causas seleccionadas de mortalidad. Ambos sexos. Región de Murcia. 2018

Nº y literal de la lista de causas seleccionadas*	Casos	%	Tasa bruta**	Tasa estándar***
42 Enfermedades cerebrovasculares	820	7,2	55,46	65,81
40 Enfermedades isquémicas del corazón ^a	792	7,0	53,57	62,96
36 Enfermedad de Alzheimer	592	5,2	40,04	47,12
16 Neoplasia maligna del pulmón	565	5,0	38,21	45,61
32 Trastornos mentales orgánicos senil y presenil	436	3,8	29,49	35,39
41 Insuficiencia cardíaca	399	3,5	26,99	32,42
46 Enfermedad pulmonar obstructiva crónica	397	3,5	26,85	32,22
38 Enfermedades hipertensivas	305	2,7	20,63	24,99
45 Neumonía	286	2,5	19,34	22,67
31 Diabetes mellitus	278	2,5	18,80	22,05
Total defunciones por todas las causas	11.327	100	766,11	901,60

^a Incluye al infarto agudo de miocardio.

* Por comparabilidad nacional se excluyen las neoplasias malignas y el infarto agudo de miocardio.

** Tasa por 100.000 habitantes.

*** Tasa ajustada por edad, método directo a la población europea estándar 2013 y 100.000 habitantes.

Las diez primeras causas seleccionadas de mortalidad según sexo se han ordenado por la magnitud de la tasa bruta. En ambos sexos, la primera y mayor causa seleccionada de muerte ha sido la enfermedad cerebrovascular (tasa bruta de 55,46 casos por cien mil habitantes), seguida de la enfermedad isquémica del corazón (53,57 por cien mil habitantes), la enfermedad de Alzheimer (40,04 por cien mil), el cáncer de pulmón (38,21 por cien mil), los trastornos mentales orgánicos senil y presenil (29,49 por cien mil), la insuficiencia cardíaca (26,99 por cien mil) y la EPOC (enfermedad pulmonar obstructiva crónica citada en la CIE-10 como Enfermedades crónicas de las vías inferiores) (26,85 por cien mil) (cuadro 3).

Cuadro 4. Diez primeras causas seleccionadas de mortalidad. Hombres. Región de Murcia. 2018

Nº y literal de la lista de causas seleccionadas*	Casos	%	Tasa bruta**	Tasa estándar***
40 Enfermedades isquémicas del corazón ^a	489	8,3	66,07	94,09
16 Neoplasia maligna del pulmón	476	8,1	64,31	85,59
42 Enfermedades cerebrovasculares	387	6,6	52,29	78,60
46 Enfermedad pulmonar obstructiva crónica	326	5,6	44,05	65,87
36 Enfermedad de Alzheimer	186	3,2	25,13	38,68
10 Neoplasia maligna del colon	167	2,8	22,56	31,58
41 Insuficiencia cardíaca	159	2,7	21,48	33,65
32 Trastornos mentales orgánicos senil y presenil	149	2,5	20,13	33,45
45 Neumonía	143	2,4	19,32	31,05
22 Neoplasia maligna de la próstata	141	2,4	19,05	28,45
Total defunciones por todas las causas	5.860	100	791,74	1.138,00

^a Incluye al infarto agudo de miocardio.

* Por comparabilidad nacional se excluyen las neoplasias malignas y el infarto agudo de miocardio.

** Tasa por 100.000 habitantes.

*** Tasa ajustada por edad, método directo a la población europea estándar 2013 y 100.000 habitantes.

En los hombres destaca la enfermedad isquémica del corazón (tasa bruta de 66,07 casos por cien mil hombres), seguidas del cáncer pulmonar (64,31 por cien mil hombres), de la enfermedad cerebrovascular (52,29 por cien mil hombres), de la EPOC (44,05 por cien mil hombres), la enfermedad de Alzheimer (25,13 por cien mil hombres), el cáncer de colon (22,56 por cien mil) y la insuficiencia cardíaca (21,48 por cien mil hombres) (cuadro 4).

En las mujeres, la mayor tasa bruta se ha observado en la enfermedad cerebrovascular (tasa bruta de 58,64 por cien mil mujeres), seguida de de la enfermedad de Alzheimer (54,99 por cien mil mujeres), la enfermedad isquémica del corazón (38,87 por cien mil mujeres), de los trastornos mentales orgánicos senil y presenil (32,50 por cien mil), de la insuficiencia cardíaca (28,17 por cien mil mujeres), de la enfermedad hipertensiva (22,21 por cien mil), del cáncer de mama (19,91 por cien mil mujeres) y de la diabetes mellitus (19,37 por cien mil) (cuadro 5).

Cuadro 5. Diez primeras causas seleccionadas de mortalidad. Mujeres. Región de Murcia. 2018

Nº y literal de la lista de causas seleccionadas*	Casos	%	Tasa bruta**	Tasa estándar***
42 Enfermedades cerebrovasculares	433	7,9	58,64	56,28
36 Enfermedad de Alzheimer	406	7,4	54,99	51,64
40 Enfermedades isquémicas del corazón ^a	287	5,2	38,87	35,91
32 Trastornos mentales orgánicos senil y presenil	240	4,4	32,50	30,81
41 Insuficiencia cardíaca	208	3,8	28,17	26,58
38 Enfermedades hipertensivas	164	3,0	22,21	22,86
19 Neoplasia maligna de la mama	147	2,7	19,91	19,08
31 Diabetes mellitus	143	2,6	19,37	17,86
45 Neumonía	136	2,5	18,42	17,61
56 Enfermedades del riñón y del uréter	108	2,0	14,63	14,61
Total defunciones por todas las causas	5.467	100	740,42	718,74

^a Incluye al infarto agudo de miocardio.

* Por comparabilidad nacional se excluyen las neoplasias malignas y el infarto agudo de miocardio.

** Tasa por 100.000 habitantes.

*** Tasa ajustada por edad, método directo a la población europea estándar 2013 y 100.000 habitantes.

Al comparar hombres y mujeres por sus enfermedades comunes, se ha observado que las tasas totales ajustadas por edad han sido mayores en los hombres (tasa de 1.138,00 por cien mil habitantes) que en las mujeres (tasa de 718,74). Entre las diez primeras causas seleccionadas, los hombres han presentado mayores tasas que las mujeres en enfermedad isquémica cardíaca (94,09 y 35,91 por cien mil habitantes, respectivamente), enfermedad cerebrovascular (78,60 y 56,28, respectivamente), insuficiencia cardíaca (33,65 y 26,58), en trastornos mentales seniles y preseniles (33,45 y 30,81, respectivamente) y neumonía (31,05 y 17,61, respectivamente). Mientras que las mujeres han registrado mayores tasas en enfermedad de Alzheimer (51,64 y 38,68, respectivamente) (cuadros 4 y 5).

Años potenciales de vida perdidos

El indicador años potenciales de vida perdidos (APVP) cuantifica la existencia de mortalidad prematura. Los 31.544 APVP para todas las causas representan un promedio de 13,6 años menos entre las personas residentes fallecidas con 70 o menos años de edad en la Región de Murcia (pág. electrónica

Región tabla 17). Los hombres representan el 67,0% y las mujeres el 33,0% restante de la mortalidad precoz.

Las grandes causas que han sustraído más años de vida en ambos sexos, han sido las neoplasias (12.437 APVP y 39,4% sobre el total de sexo), las causas externas (5.943 APVP y 18,8%), las causas circulatorias (5.684 APVP y 18,0%), las enfermedades respiratorias (1.857 APVP y 5,9%) y las digestivas (1.734 APVP y 5,5%) (pág. electrónica Región tabla 18).

En grandes causas y hombres, la ordenación descendente ha sido encabezada también por las neoplasias (7.281 APVP y 23,1% del total de ambos sexos), seguidas de las causas externas (4.6217 APVP y 14,7%), las enfermedades circulatorias (4.369 APVP y 13,9%), las enfermedades digestivas (1.251 APVP y 4,0%) y las respiratorias (1.100 APVP y 3,5%). En las mujeres, las neoplasias es el gran grupo que ha restado más años vida (5.156 APVP y 16,3%), a gran distancia de las causas externas (1.322 APVP y 4,2%) y las enfermedades circulatorias (1.315 APVP y 4,2%) (pág. electrónica Región tabla 18).

Las causas seleccionadas que han restado más años a la vida en ambos sexos, han sido el suicidio (2.646 APVP y 8,4%), el cáncer de pulmón (2.640 APVP y 8,4%) y las enfermedades isquémicas del corazón (2.011 APVP y 6,4%) (pág. electrónica Región tabla 19).

En hombres, las primeras causas seleccionadas de APVP han sido el suicidio (1.986 APVP y 6,3%), la neoplasia maligna pulmonar (1.959 APVP y 6,2%), las enfermedades isquémicas del corazón (1.795 APVP y 5,7%), seguidas de los accidentes de tráfico de vehículos a motor (1.201 APVP y 3,8%) (pág. electrónica Región tabla 19).

Para las mujeres, los APVP de las primeras causas seleccionadas han sido para el cáncer de mama (1.215 APVP y 3,9% sobre el total de ambos sexos), seguido del cáncer de pulmón (681 APVP y 2,2%), y el suicidio (660 APVP y 2,1%) (pág. electrónica Región tabla 19).

Áreas de Salud

Esperanza de vida al nacer

Cuadro 6. Ordenación de la Esperanza de Vida al Nacer según sexo en las Áreas de Salud. Región de Murcia. 2018

Ambos sexos		Hombres		Mujeres	
Área	Años	Área	Años	Área	Años
Vega Media del Segura (Área 6)	83,28	Murcia - Oeste (Área 1)	80,46	Vega Media del Segura (Área 6)	86,10
Murcia - Oeste (Área 1)	82,99	Vega Media del Segura (Área 6)	80,43	Murcia - Este (Área 7)	85,83
Murcia - Este (Área 7)	82,85	Vega Alta del Segura (Área 9)	80,36	Murcia - Oeste (Área 1)	85,41
Lorca (Área 3)	82,63	Lorca (Área 3)	80,20	Altiplano (Área 5)	85,35
Altiplano (Área 5)	82,45	Mar Menor (Área 8)	80,15	Lorca (Área 3)	85,09
Vega Alta del Segura (Área 9)	82,13	Murcia - Este (Área 7)	79,77	Cartagena (Área 2)	84,64
Cartagena (Área 2)	81,93	Altiplano (Área 5)	79,75	Noroeste (Área 4)	84,50
Noroeste (Área 4)	81,75	Cartagena (Área 2)	79,24	Vega Alta del Segura (Área 9)	83,93
Mar Menor (Área 8)	81,66	Noroeste (Área 4)	79,19	Mar Menor (Área 8)	83,14
Región	82,54	Región	79,95	Región	85,11

Razones estándar de mortalidad (REM) y de años potenciales de vida perdidos (REAPVP)

Se comentan los indicadores REM y REAPVP con excesos de mortalidad significativos por área de salud según causa y sexo en comparación al promedio regional. Así, se ha detectado una significativa mayor mortalidad en REM por todas las causas en ambos sexos de las áreas sanitarias de Cartagena (5,05%), en el Noroeste (10,02%) y Mar Menor (8,78%); en este caso se ha especificado en las mujeres (14,98%) (pág. electrónica Región tablas 23-28).

Murcia - Oeste (Área Sanitaria I)

No se ha presentado sobremortalidad por grandes causas, pero sí por causas seleccionadas, en gripe para ambos sexos (65,9% por 26 muertes) (pág. electrónica Región tablas 23-25 y pág. electrónica Áreas de Salud tablas 18 y 19).

Cartagena (Área Sanitaria II)

Además del exceso en la mortalidad total en ambos sexos (5,05%), en grandes causas se ha observado en las enfermedades del sistema circulatorio en ambos sexos (11,3%) y en hombres (19,3%). También se ha producido en las afecciones del período perinatal en los hombres (217,3% y 7 casos). En ambos sexos se ha presentado sobremortalidad en la causa seleccionada insuficiencia respiratoria (166,6%), en enfermedades cardíacas reumáticas crónicas (78,1%), enfermedades isquémicas del corazón (21,6%), arteriosclerosis (145,9% por 9 fallecimientos). En hombres también se ha observado en insuficiencia respiratoria (151,7%) y en enfermedades isquémicas del corazón (33,0%) ; (pág. electrónica Región tablas 23-25 y pág. electrónica Áreas de Salud tablas 18 y 19).

Lorca (Área Sanitaria III)

Las enfermedades del sistema respiratorio han registrado mayor declaración que el promedio regional en ambos sexos (23,7%) y en hombres (30,3%), donde se ha evidenciado la neumonía (63,2% en ambos sexos, 71,2% en hombres y 54,4% en mujeres) y EPOC en hombres (35,9%). En causas seleccionadas ha destacado también la septicemia en ambos sexos (111,4%) y en mujeres (130,6%), y la insuficiencia cardíaca (36,0%) en ambos sexos, así como en mujeres (47,8%) (pág. electrónica Región tablas 23-25 y pág. electrónica Áreas de Salud tablas 18 y 19).

Noroeste (Área Sanitaria IV)

Además de la sobremortalidad en ambos sexos (10,0%), se ha presentado en las enfermedades del sistema respiratorio en ambos sexos (25,4%) y en hombres (46,2) y en las enfermedades del sistema genitourinario en ambos sexos (61,5%) y en hombres (91,1%).

En causas seleccionadas para ambos sexos, ha existido mayor mortalidad por senilidad (337,2), enfermedades del riñón (140,8%), insuficiencia cardíaca (66,7%) y enfermedades cerebrovasculares (31,4%). En hombres por senilidad (347,7% por 4 casos), también en enfermedades del riñón y del uréter (143,8%, 18 casos); y en mujeres por senilidad (366,3%) y enfermedades del riñón (136,5%) (pág. electrónica Región tablas 23-25 y pág. electrónica Áreas de Salud tablas 8-10, 18 y 19).

Altiplano (Área Sanitaria V)

Las entidades mal definidas han manifestado exceso de mortalidad en ambos sexos (244,6% y 12 óbitos) y en mujeres (258,4%, 8 fallecidas); al igual que las enfermedades del sistema osteomuscular en ambos sexos (148,6% 12 casos) y en hombres (272,2% 5 fallecidos). Los trastornos mentales y del comportamiento la presentan en ambos sexos (66,7% 32 casos) y en hombres (100,9% 14 casos).

Entre las casusas específicas se ha observado en ambos sexos un exceso en senilidad (463,9% 12 casos), también en varones (830,8% 4 casos) y en mujeres (367,7% 8 casos); enfermedades infecciosas intestinales (251,2% 5 casos), osteoporosis y fracturas patológicas (207,5% 10 casos), también en hombres (338,9% 4 casos), trastornos mentales senil y presenil (68,0% 31 casos), que ha presentado mayor mortalidad en hombres (106,6%). (pág. electrónica Región tablas 23-25 y pág. electrónica Áreas de Salud tablas 8-10, 18 y 19).

Vega Media del Segura (Área Sanitaria VI)

No se ha presentado sobremortalidad por grandes causas ni por causas seleccionadas (pág. electrónica Región tablas 23-25 y pág. electrónica Áreas de Salud tablas 8-10, 18 y 19).

Murcia - Este (Área Sanitaria VII)

Se han evidenciado en ambos sexos las EPOC (34,8% y 70 muertes), también en hombres (37,0%); en éstos además hay sobremortalidad en cáncer de hígado (87,5% 22 casos) (pág. electrónica Región tablas 23-25 y pág. electrónica Áreas de Salud tablas 8-10, 18 y 19).

Mar Menor (Área Sanitaria VIII)

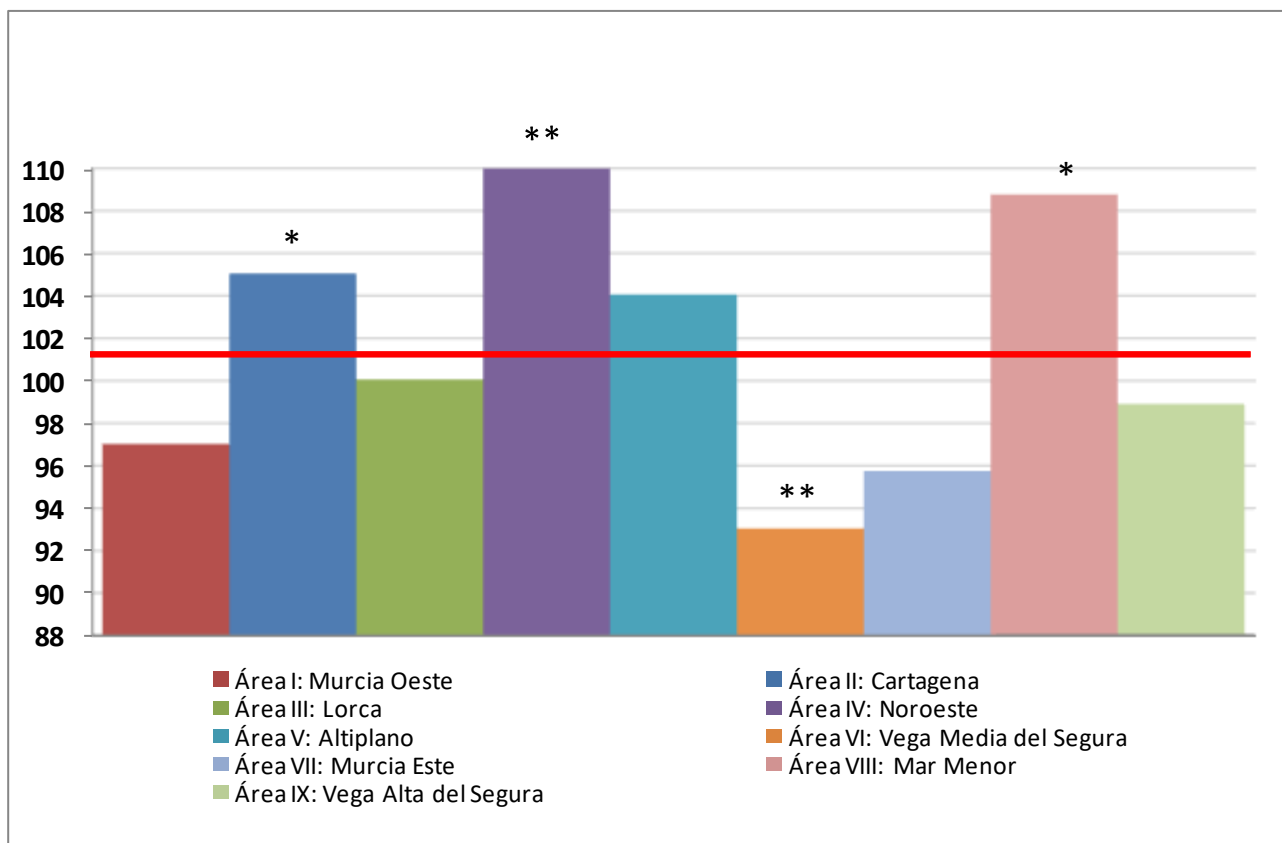
Además de la sobremortalidad por todas las causas en ambos sexos (8,8%) y especificada en las mujeres (15,0%), se ha excedido del promedio regional por trastornos mentales en ambos sexos (68,8% 44 casos) y en hombres (127,2%); en enfermedades del sistema genitourinario en ambos sexos (45,8% y 42 fallecimientos) y en mujeres (54,8%), además de en trastornos mentales senil y presenil en ambos sexos (73,2%) y en hombres (145,4%), y en caídas accidentales en mujeres (179,6% 7 casos) (pág. electrónica Región tablas 23-25 y pág. electrónica Áreas de Salud tablas 8-10, 18 y 19).

Vega Alta del Segura (Área Sanitaria IX)

Ha existido mayor mortalidad en la mujer por enfermedades del sistema genitourinario (79,0% y 23 fallecimientos).

Entre las causas seleccionadas y sexo, se ha detectado mayor mortalidad en complicaciones de la atención médica y quirúrgica (3 casos en ambos sexos y 2 en hombres, respectivamente) (pág. electrónica Región tablas 23-25 y pág. electrónica Áreas de Salud tablas 8-10, 18 y 19).

Gráfico 8. Mortalidad general de las áreas de salud comparada con el promedio regional*. Ambos sexos y toda edad. Región de Murcia. 2018



* $p < 0,05$ y ** $p < 0,01$ bilateral. Indica que el área de salud ha presentado mortalidad general estadísticamente distinta de la región (RME = 100)

[Ir a tablas \(ECONET\)](#)

AGRADECIMIENTOS

Al Dr. Rafael María Bañón González, en nombre del director del Instituto de Medicina Legal y Ciencias Forenses de Murcia, por la vigilancia y mejora de la información de los boletines estadísticos relacionados con la defunción, y por la colaboración con la recuperación de la información que se viene realizando desde la Unidad de Estadística / Registro de Mortalidad de la consejería de Salud.

EQUIPO DE TRABAJO

Dirección y coordinación	Lluís Cirera Suárez y CREM
Codificación de causas de muerte	Consuelo Martínez López
Informática	CREM
Depuración y normalización de vías	CREM

CITA RECOMENDADA

Cirera L, Martínez C, Chilarque MD y CREM. Estadísticas Básicas de Mortalidad en la Región de Murcia en 2018. Murcia: Consejería de Sanidad y Consejería de Presidencia y Hacienda; 2019.
www.murciasalud.es/publicaciones.php?op=mostrar&tipo=series&id=12&idsec=88 y
http://econet.carm.es/web/crem/inicio/-/crem/sicrem/PU_mortalidadBasica/sec0.html

Depósito Legal: MU-1292-2011

I.S.S.N.: 1135-027X

Consejería de Presidencia y Hacienda.
Secretaría Autonómica de Hacienda.
Dirección General de Estrategia y Transformación Digital.
Avda. Teniente Flomesta, s/n, 3ª planta, Edif. Anexo Teléfono: 968362059 Fax: 968366397