

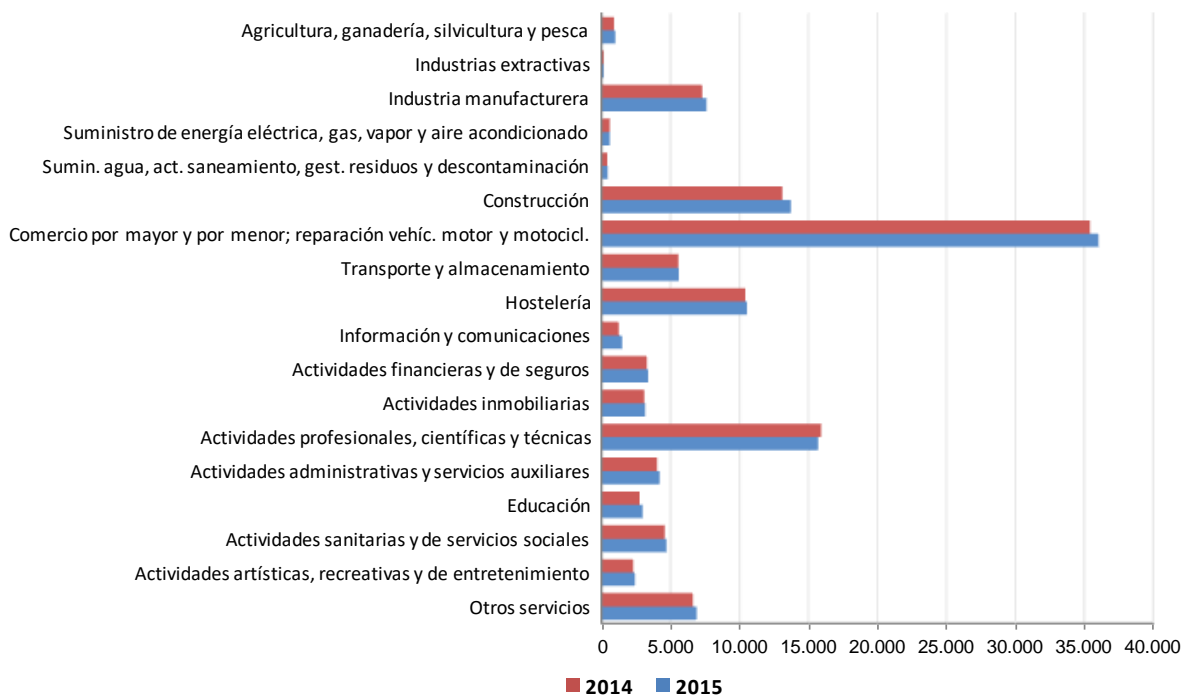
DIRECTORIO DE ACTIVIDAD ECONÓMICA DE LA REGIÓN DE MURCIA (DAERM)

2015

Información Regional

El número de establecimientos de la Región de Murcia en el año 2015 se sitúa en 120.639, 2.883 establecimientos más que el año anterior, lo que supone un aumento del 2,4% con respecto a 2014. Para las empresas que operan en la Región de Murcia el número se sitúa en 105.598, 3.196 empresas más, lo que supone un aumento del 3,1%. Y en términos de empleo con un valor de 394.683 ocupados se experimenta un aumento del 4,8%.

Gráfico 1. Distribución de los establecimientos según actividad principal.



Por sector de actividad (ver tablas 1 y 2), el Comercio al por mayor y al por menor; reparación de vehículos de motor y motocicletas con un peso relativo del 29,9% en establecimientos y 29,5% en empresas, es la rama de actividad en la que más aumenta el número de establecimientos y empresas con unos saldos netos de 624 establecimientos y 637 empresas, lo que supone un incremento interanual de 1,8% en establecimientos y del 2,1% en empresas, seguida por la Construcción con un peso relativo del 11,4% en establecimientos y del 12,3% en empresas y unos saldos netos de 613 y 622 respectivamente que suponen en porcentaje el 4,7% en establecimientos y del 5,0% en empresas, siendo pues las actividades determinantes del aumento de establecimientos y empresas a nivel Regional. En porcentaje, la rama de la Información y comunicaciones con un peso relativo del 1,2% en establecimientos y 1,4% en empresas, es la rama de actividad en la que más aumenta el número de establecimientos y empresas con unos saldos netos de 220 establecimientos y 220 empresas, lo que supone un 17,0% en establecimientos y del 20,2% en empresas, seguida por la Agricultura, ganadería, silvicultura y pesca con un peso relativo del 0,8% en establecimientos y del 0,9% en empresas y unos saldos netos de 83 y 79 respectivamente que suponen en porcentaje el 9,1% en establecimientos y 8,9% en empresas. Como datos negativos, se presenta la rama Actividades profesionales, científicas y técnicas con un decrecimiento del 1,4% en establecimientos y un

aumento 0,9% en empresas, con un saldo neto de -215 establecimientos y 101 empresas y con un peso del 13,1% en establecimientos y del 11,2% en empresas.

A parte de las ramas comentadas anteriormente (Comercio al por mayor y al por menor; reparación de vehículos de motor y motocicletas, Construcción, Actividades profesionales, científicas y técnicas, Información y comunicaciones y Agricultura, ganadería, silvicultura y pesca), las ramas con un peso superior al 5% tanto en establecimientos como en empresas son Hostelería con un peso del 8,7% en establecimientos y 9,0% en empresas, Industria manufacturera con el 6,3% y 6,7% respectivamente y Otros servicios con el 5,7% y 6,0% respectivamente. Para las dos primeras la variación en el número de establecimientos, es insignificante no llegando en cualquier caso al 1%, para la rama Otros servicios el incremento en establecimientos es el 4,5% y del 4,8% en empresas.

Tabla 1. Establecimientos según actividad principal.

	2014	2015	Saldo neto	Variación (%)	Peso 2015 (%)
Agricultura	915	998	83	9,1	0,83
Sección A: Agricultura, ganadería, silvicultura y pesca	915	998	83	9,1	0,83
Industria y Energía	8.489	8.810	321	3,8	7,30
Industria	7.464	7.758	294	3,9	6,43
Sección B: Industrias extractivas	161	160	-1	-0,6	0,13
Sección C: Industria manufacturera	7.303	7.598	295	4,0	6,30
Energía	1.025	1.052	27	2,6	0,87
Sección D: Suministro de energía eléctrica, gas, vapor y aire acondicionado	600	596	-4	-0,7	0,49
Sección E: Suministro de agua, actividades de saneamiento, gestión de residuos y descontaminación	425	456	31	7,3	0,38
Construcción	13.103	13.716	613	4,7	11,37
Sección F: Construcción	13.103	13.716	613	4,7	11,37
Servicios	95.249	97.115	1.866	2,0	80,50
Comercio	35.410	36.034	624	1,8	29,87
Sección G: Comercio al por mayor y al por menor; reparación de vehículos de motor y motocicletas	35.410	36.034	624	1,8	29,87
Otros servicios	59.839	61.081	1.242	2,1	50,63
Sección H: Transporte y almacenamiento	5.568	5.597	29	0,5	4,64
Sección I: Hostelería	10.434	10.532	98	0,9	8,73
Sección J: Información y comunicaciones	1.259	1.479	220	17,5	1,23
Sección K: Actividades financieras y de seguros	3.281	3.386	105	3,2	2,81
Sección L: Actividades inmobiliarias	3.115	3.171	56	1,8	2,63
Sección M: Actividades profesionales, científicas y técnicas	15.906	15.691	-215	-1,4	13,01
Sección N: Actividades administrativas y servicios auxiliares	4.040	4.215	175	4,3	3,49
Sección P: Educación	2.746	2.964	218	7,9	2,46
Sección Q: Actividades sanitarias y de servicios sociales	4.574	4.721	147	3,2	3,91
Sección R: Actividades artísticas, recreativas y de entretenimiento	2.302	2.416	114	5,0	2,00
Sección S: Otros servicios	6.614	6.909	295	4,5	5,73
Total	117.756	120.639	2.883	2,4	100,00

No se incluyen las explotaciones agrarias en exclusividad. De las secciones P (Educación) y Q (sanidad y Servicios Sociales), sólo se presenta la actividad privada.

Los establecimientos ubicados en un polígono industrial representan el 8,1% del total de establecimientos en 2015, 2 décimas menos que en 2014, por sectores de actividad destaca la industria, ya que en 2015 el 26,7% del total de los establecimientos industriales está en algún polígono industrial, 1 punto menos que en 2014.

Tabla 2. Empresas con establecimientos en la Región de Murcia según actividad principal.

	2014	2015	Saldo neto	Variación (%)	Peso 2015 (%)
Agricultura	885	964	79	8,9	0,91
Sección A: Agricultura, ganadería, silvicultura y pesca	885	964	79	8,9	0,91
Industria y Energía	7.811	8.107	296	3,8	7,68
Industria	6.987	7.259	272	3,9	6,87
Sección B: Industrias extractivas	135	139	4	3,0	0,13
Sección C: Industria manufacturera	6.852	7.120	268	3,9	6,74
Energía	824	848	24	2,9	0,80
Sección D: Suministro de energía eléctrica, gas, vapor y aire acondicionado	463	464	1	0,2	0,44
Sección E: Suministro de agua, actividades de saneamiento, gestión de residuos y descontaminación	361	384	23	6,4	0,36
Construcción	12.407	13.029	622	5,0	12,34
Sección F: Construcción	12.407	13.029	622	5,0	12,34
Servicios	81.299	83.498	2.199	2,7	79,07
Comercio	30.566	31.203	637	2,1	29,55
Sección G: Comercio al por mayor y al por menor; reparación de vehículos de motor y motocicletas	30.566	31.203	637	2,1	29,55
Otros servicios	50.733	52.295	1.562	3,1	49,52
Sección H: Transporte y almacenamiento	5.269	5.238	-31	-0,6	4,96
Sección I: Hostelería	9.348	9.476	128	1,4	8,97
Sección J: Información y comunicaciones	1.089	1.309	220	20,2	1,24
Sección K: Actividades financieras y de seguros	2.170	2.276	106	4,9	2,16
Sección L: Actividades inmobiliarias	2.755	2.830	75	2,7	2,68
Sección M: Actividades profesionales, científicas y técnicas	11.719	11.820	101	0,9	11,19
Sección N: Actividades administrativas y servicios auxiliares	3.717	3.881	164	4,4	3,68
Sección P: Educación	2.391	2.622	231	9,7	2,48
Sección Q: Actividades sanitarias y de servicios sociales	4.188	4.341	153	3,7	4,11
Sección R: Actividades artísticas, recreativas y de entretenimiento	2.037	2.160	123	6,0	2,05
Sección S: Otros servicios	6.050	6.342	292	4,8	6,01
Total	102.402	105.598	3.196	3,1	100,00

No se incluyen las explotaciones agrarias en exclusividad. De las secciones P (Educación) y Q (sanidad y Servicios Sociales), sólo se presenta la actividad privada.

Por tamaño de empleo, el estrato que más ha aumentado el número de establecimientos en porcentaje (7,7%) es el de 20 o más ocupados con un saldo neto de 169 y dentro de este estrato el subestrato de 200 a 499 ocupados es el que más ha crecido (11,1%) en detrimento del subestrato de 500 a 999 ocupados con un decrecimiento de (-14,3), el estrato de menos de 20 ocupados, que representa el 98,1% de los establecimientos en la Región de Murcia, aumenta un 2,3% y presenta un saldo neto de 2.714. Según se observa, en la tabla 3, el subestrato de 10 a 19 ocupados aumenta en 235 establecimientos lo que supone un incremento del 8,4%, seguido en porcentaje (8,1%) por el subestrato de 5 a 9 ocupados y un saldo neto de 623 establecimientos, por otra parte el de menos de 2 ocupados aumenta en 1.710 establecimientos que representa un 2,3% de variación con respecto al año anterior. En empresas el comportamiento es similar, siendo las empresas de 20 o más ocupados las que en porcentaje más han aumentado (4,6%), aunque en saldo neto son las de menos de 20 (3.095 empresas más) que representa un porcentaje de 3,1%.

Tabla 3. Establecimientos según estrato de empleo.

	2014	2015	Saldo neto	Variación (%)	Peso 2015(%)
Menos de 20	115.575	118.289	2.714	2,3	98,05
Menos de 2 ocupados	78.413	80.123	1.710	2,2	66,42
De 2 a 4 ocupados	26.686	26.832	146	0,5	22,24
De 5 a 9 ocupados	7.677	8.300	623	8,1	6,88
De 10 a 19 ocupados	2.799	3.034	235	8,4	2,51
Mayor o igual a 20	2.181	2.350	169	7,7	1,95
De 20 a 49 ocupados	1.545	1.679	134	8,7	1,39
De 50 a 199 ocupados	518	546	28	5,4	0,45
De 200 a 499 ocupados	90	100	10	11,1	0,08
De 500 a 999 ocupados	21	18	-3	-14,3	0,01
1000 ó más ocupados	7	7	0	0,0	0,01
Total	117.756	120.639	2.883	2,4	100,00

No se incluyen las explotaciones agrarias en exclusividad. De las secciones P (Educación) y Q (sanidad y Servicios Sociales), sólo se presenta la actividad privada.

Tabla 4. Empresas con establecimientos en la Región de Murcia según estrato de empleo.

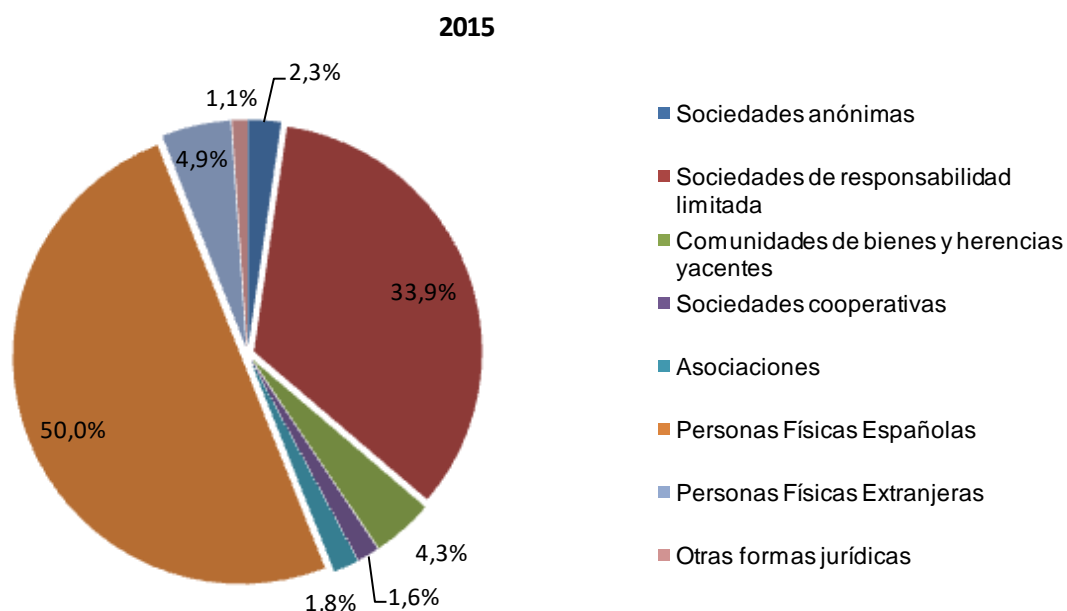
	2014	2015	Saldo neto	Variación (%)	Peso 2015 (%)
Menos de 20	100.202	103.297	3.095	3,1	97,82
Menos de 2 ocupados	62.506	65.162	2.656	4,2	61,71
De 2 a 4 ocupados	28.429	28.155	-274	-1,0	26,66
De 5 a 9 ocupados	6.533	7.060	527	8,1	6,69
De 10 a 19 ocupados	2.734	2.920	186	6,8	2,77
Mayor o igual a 20	2.200	2.301	101	4,6	2,18
De 20 a 49 ocupados	1.506	1.555	49	3,3	1,47
De 50 a 199 ocupados	554	603	49	8,8	0,57
De 200 a 499 ocupados	98	98	0	0,0	0,09
De 500 a 999 ocupados	30	32	2	6,7	0,03
1000 ó más ocupados	12	13	1	8,3	0,01
Total	102.402	105.598	3.196	3,1	100,00

No se incluyen las explotaciones agrarias en exclusividad. De las secciones P (Educación) y Q (sanidad y Servicios Sociales), sólo se presenta la actividad privada.

Las empresas que realizan una actividad económica **en la Región de Murcia son netamente murcianas** (la sede central está en la Región) (el 96,8%) y es donde se acumula el aumento de empresas un 3,2%. El número de empresas con **sede central fuera de la Región de Murcia** que representan el 3,2% de las empresas con actividad en la Región de Murcia, ha crecido un 0,2%. Las empresas con sede central en la Comunidad Valenciana son las que más porcentaje representan con un 35,1%, seguida por Comunidad de Madrid con un 30,4%, Andalucía y Cataluña con un 11,3% y un 9,8% respectivamente.

Por condición jurídica de la empresa en 2015, son las personas físicas con un 54,9% (50,0% españoles y 4,9% extranjeros) las que más peso tienen en la Región, seguida de las Sociedades de responsabilidad Limitada con un 33,9%.

Gráfico 2. Distribución de las empresas con establecimientos en la Región de Murcia según la Condición Jurídica.



Por número de establecimientos, las empresas unilocalizadas (un solo establecimiento) son el 89,8% del total y unidas a las empresas de dos establecimientos suponen el 98,4%.

Tabla 5. Empresas según el número de establecimientos.

	2015							Total
	1	2	3	4	5 a 10	11 a 20	Más de 20	
Agricultura	944	19	1	0	0	0	0	964
Industria y Energía	6.864	1.074	129	18	17	4	1	8.107
Industria	6.111	1.004	113	15	14	2	0	7.259
Energía	753	70	16	3	3	2	1	848
Construcción	12.378	618	32	0	1	0	0	13.029
Servicios	74.675	7.404	916	236	223	24	20	83.498
Comercio	27.076	3.413	455	112	124	13	10	31.203
Otros servicios	47.599	3.991	461	124	99	11	10	52.295
Total	94.861	9.115	1.078	254	241	28	21	105.598
%	89,8	8,6	1,0	0,2	0,2	0,0	0,0	100,0

No se incluyen las explotaciones agrarias en exclusividad. De las secciones P (Educación) y Q (sanidad y Servicios Sociales), sólo se presenta la actividad privada.

Demografía de Empresas y Establecimientos

De todos los establecimientos activos en 2014 el 81,8% de ellos permanecen, es decir, ya estaban activos en 2014 y el 18,3% son altas, de ellas el 3,1% son reactivados (activos en 2013 y no activos en 2014). El 12,8% de los establecimientos de 2014 causan baja.

Por sectores económicos, Otros servicios es el sector de actividad donde más establecimientos permanecen el 83,3%, seguida por la Energía con el 82,9% de permanencia y por la Construcción con un 80,6%, donde menos permanecen es en la Industria con el 75,5%. Los sectores económicos con una mayor tasa neta (% de la diferencia entre altas y bajas sobre el total de establecimientos) son Otros servicios con el 1,85% y comercio con el 1,70% y con menor la Energía (0,11%), sin contar Agricultura (0,08%).

Tabla 6. Altas, bajas y permanencias de establecimientos según actividad principal.

	Alta			Baja	Permanece	Total establecimientos	% Permanece
	Nacidas	Reactivadas	Total				
Agricultura	188	17	205	110	793	998	79,5
Industria y Energía	1.288	796	2.084	890	6.726	8.810	76,3
Industria	1.203	701	1.904	846	5.854	7.758	75,5
Energía	85	95	180	44	872	1.052	82,9
Construcción	2.217	447	2.664	1.699	11.052	13.716	80,6
Servicios	14.620	2.439	17.059	12.782	80.056	97.115	82,4
Comercio	5.498	1.344	6.842	4.792	29.192	36.034	81,0
Otros servicios	9.122	1.095	10.217	7.990	50.864	61.081	83,3
Total	18.313	3.699	22.012	15.481	98.627	120.639	81,8

No se incluyen las explotaciones agrarias en exclusividad. De las secciones P (Educación) y Q (sanidad y Servicios Sociales), sólo se presenta la actividad privada.

Por estrato de empleo, los establecimientos de 5 a 9 ocupados son los que más permanecen, el 85,7% y los de menos de 200 o más ocupados los que menos con un 80,0%. La tasa neta de establecimientos (Diferencia entre Altas y bajas) es positiva en todos los casos, la mayor tasa se produce en el estrato de menos de 2 ocupados con un 2,88% y la menor en el de 200 o más ocupados (0,01%).

Tabla 7. Altas, bajas y permanencias de establecimientos según estrato de empleo.

	Alta			Baja	Permanece	Total establecimientos	% Permanece
	Nacidas	Reactivadas	Total				
Menos de 20	18.137	3.480	21.617	15.367	96.672	118.289	81,7
Menos de 2 ocupados	13.715	1.957	15.672	12.203	64.451	80.123	80,4
De 2 a 4 ocupados	3.332	862	4.194	2.544	22.638	26.832	84,4
De 5 a 9 ocupados	763	427	1.190	475	7.110	8.300	85,7
De 10 a 19 ocupados	327	234	561	145	2.473	3.034	81,5
Mayor o igual a 20	176	219	395	114	1.955	2.350	83,2
De 20 a 49 ocupados	117	163	280	73	1.399	1.679	83,3
De 50 a 199 ocupados	45	45	90	33	456	546	83,5
De 200 ó más ocupados	14	11	25	8	100	125	80,0
Total	18.313	3.699	22.012	15.481	98.627	120.639	81,8

No se incluyen las explotaciones agrarias en exclusividad. De las secciones P (Educación) y Q (sanidad y Servicios Sociales), sólo se presenta la actividad privada.

Para **las empresas activas en 2015, el 87,1% de ellas permanecen** y el 12,9% son altas, de ellas el 4,4% son reactivadas (activas en 2013 y no activas en 2014), el 9,9% de las empresas de 2014 causan baja. La energía es el sector de actividad donde las empresas más permanecen el 95,0% y donde menos en los Otros Servicios con un 87,0%, sin contar Agricultura (83,2). Los sectores económicos con una mayor tasa neta (Diferencia entre Altas y bajas) son Otros servicios con el 1,44%, Comercio con el 0,65% y Construcción con el 0,59% y con menor la Energía (0,02%).

Tabla 8. Altas, bajas y permanencias de empresas según actividad principal.

	Alta			Baja	Permanece	Total empresas	% Permanece
	Nacidas	Reactivadas	Total				
Agricultura	155	7	162	83	802	964	83,2
Industria y Energía	809	30	839	550	7.268	8.107	89,7
Industria	768	29	797	529	6.462	7.259	89,0
Energía	41	1	42	21	806	848	95,0
Construcción	1.752	145	1.897	1.276	11.132	13.029	85,4
Servicios	10.348	414	10.762	8.555	72.736	83.498	87,1
Comercio	3.816	142	3.958	3.275	27.245	31.203	87,3
Otros servicios	6.532	272	6.804	5.280	45.491	52.295	87,0
Total	13.064	596	13.660	10.464	91.938	105.598	87,1

No se incluyen las explotaciones agrarias en exclusividad. De las secciones P (Educación) y Q (sanidad y Servicios Sociales), sólo se presenta la actividad privada.

Por estrato de empleo, las empresas de 20 ó más ocupados son las que más permanecen, el 99,0% y las de menos de 2 ocupados las que menos con un 86,8%. La tasa neta de establecimientos (Diferencia entre Altas y bajas) es positiva en todos los subestratos de menos de 20 ocupados salvo en el subestrato de 2 a 4 ocupados con el -0,10%, en todos los subestratos de 20 ó más ocupados, prácticamente la tasa neta es nula.

Tabla 9. Altas, bajas y permanencias de empresas según estrato de empleo.

	Alta			Baja	Permanece	Total empresas	% Permanece
	Nacidas	Reactivadas	Total				
Menos de 20	13.041	596	13.637	10.435	89.660	103.297	86,8
Menos de 2 ocupados	10.904	471	11.375	8.256	53.787	65.162	82,5
De 2 a 4 ocupados	1.765	117	1.882	1.984	26.273	28.155	93,3
De 5 a 9 ocupados	299	7	306	158	6.754	7.060	95,7
De 10 a 19 ocupados	73	1	74	37	2.846	2.920	97,5
Mayor o igual a 20	23	0	23	29	2.278	2.301	99,0
De 20 a 49 ocupados	16	0	16	21	1.539	1.555	99,0
De 50 a 199 ocupados	6	0	6	7	597	603	99,0
De 200 ó más ocupados	1	0	1	1	142	143	99,3
Total	13.064	596	13.660	10.464	91.938	105.598	87,1

No se incluyen las explotaciones agrarias en exclusividad. De las secciones P (Educación) y Q (sanidad y Servicios Sociales), sólo se presenta la actividad privada.

Por municipios, el porcentaje de los establecimientos que permanecen por municipios es dispar, destacando por un porcentaje muy inferior a la media Regional (81,8%) Lorquí (36,5%), Albudeite (54,9%), Librilla (63,8%), Ricote (66,7%) y Alhama de Murcia (69,5%), y por un porcentaje muy superior Pliego (86,8%), Aledo (86,3%), Las Torres de Cotillas (85,6%), Bullas (85,2%), La Unión (85,2%), Murcia (84,2%), Yecla(84,1%) y San Javier (84,1%).

Tabla 10. Altas, bajas y permanencias de establecimientos según actividad principal.

	Alta			Baja	Permanece	Total establecimientos	% Permanece
	Nacidas	Reactivadas	Total				
Abanilla	80	3	83	43	418	501	83,4
Abarán	119	48	167	102	704	871	80,8
Águilas	390	104	494	343	2.178	2.672	81,5
Albudeite	10	13	23	8	28	51	54,9
Alcantarilla	448	86	534	435	2.747	3.281	83,7
Alcázares (Los)	210	67	277	142	912	1.189	76,7
Aledo	4	3	7	5	44	51	86,3
Alguazas	110	12	122	64	397	519	76,5
Alhama de Murcia	337	156	493	248	1.125	1.618	69,5
Archena	204	46	250	191	1.138	1.388	82,0
Beniel	150	5	155	108	647	802	80,7
Blanca	87	21	108	64	365	473	77,2
Bullas	119	24	143	96	824	967	85,2
Calasparra	118	30	148	96	639	787	81,2
Campos del Río	24	12	36	15	86	122	70,5
Caravaca de la Cruz	318	102	420	293	1.948	2.368	82,3
Cartagena	2.129	297	2.426	1.943	12.020	14.446	83,2
Cehegín	200	45	245	163	1.016	1.261	80,6
Ceutí	174	114	288	116	707	995	71,1
Cieza	317	55	372	238	1.883	2.255	83,5
Fortuna	132	35	167	109	569	736	77,3
Fuente Álamo	173	86	259	189	983	1.242	79,1
Jumilla	257	140	397	222	1.494	1.891	79,0
Librilla	84	66	150	54	264	414	63,8
Lorca	1.182	86	1.268	1.037	6.619	7.887	83,9
Lorquí	204	448	652	126	374	1.026	36,5
Mazarrón	352	63	415	273	1.994	2.409	82,8
Molina de Segura	1.066	472	1.538	831	4.179	5.717	73,1
Moratala	142	13	155	69	488	643	75,9
Mula	196	32	228	151	922	1.150	80,2
Murcia	6.079	518	6.597	5.310	35.194	41.791	84,2
Ojós	5	0	5	5	21	26	80,8
Pliego	29	2	31	19	204	235	86,8
Puerto Lumbreras	219	105	324	150	1.027	1.351	76,0
Ricote	15	1	16	7	32	48	66,7
San Javier	422	37	459	351	2.422	2.881	84,1
San Pedro del Pinatar	340	42	382	263	1.588	1.970	80,6
Santomera	202	17	219	173	1.118	1.337	83,6
Torres de Cotillas	416	15	431	417	2.552	2.983	85,6
Torre Pacheco	298	98	396	237	1.227	1.623	75,6
Totana	316	135	451	284	1.910	2.361	80,9
Ulea	4	6	10	5	30	40	75,0
Unión (La)	121	13	134	103	770	904	85,2
Villanueva del río Segura	18	6	24	14	106	130	81,5
Yecla	493	20	513	369	2.714	3.227	84,1
Región de Murcia	18.313	3.699	22.012	15.481	98.627	120.639	81,8

No se incluyen las explotaciones agrarias en exclusividad. De las secciones P (Educación) y Q (sanidad y Servicios Sociales), sólo se presenta la actividad privada.

Empresas y Establecimientos a nivel Municipal

A nivel municipal, los municipios con mayores variaciones positivas, por encima de la media regional y superiores al 5% son: Ricote (23,1%), Alguazas (9,7%), Campos del Río (8,9%), Moratalla (8,8%), Alcázares (Los) (6,9%), Librilla (6,2%), Beniel (5,5%) y Ceutí (5,3%). Con variaciones negativas sólo hay tres municipios: Aledo (-1,9%), Fuente Alamo (-0,8%) y Lorquí (-0,1%).

Los tres municipios con mayor peso, Murcia (34,64%), Cartagena (11,97%) y Lorca (6,54%) han tenido variaciones positivas, por debajo de la media Regional (2,4%), del 2,1%, 1,7% y 2,3% respectivamente.

Mención especial, por su peso (34,64%) dentro de la Región, es el **municipio de Murcia** con un aumento del número de establecimientos del 2,1%, 3 décimas menos que a nivel Regional y correspondiente a un saldo neto de 869. El 18,2% de este incremento se sitúa en Murcia centro (158), siendo el Barrio Vista Alegre (saldo neto 36 establecimientos, un aumento del 2,2%), Espinardo (saldo neto 35 establecimientos, un aumento del 3,2%), La Paz (saldo neto 31 establecimientos, un aumento del 12,4%), Santiago el Mayor (saldo neto 21 establecimientos, un aumento del 3,9%), San Antón (saldo neto 18 establecimientos, un aumento del 2,0%), San Nicolás (saldo neto 16 establecimientos, un aumento del 3,0%) y La Flota (saldo neto 16 establecimientos, un aumento del 2,1%) los que en saldo neto acumulan los mayores aumentos, aunque en porcentaje los barrios que más han aumentado el número de establecimientos son La paz con un incremento del 12,4% y Buenos Aires con un 7,5%. Otras entidades con saldo neto positivo importante y con un peso superior al 1,2% de los establecimientos del municipio de Murcia son El Palmar o Lugar de Don Juan (61), Santiago y Zairaiche (46), San Benito (42), Puente Tocinos (40) y Zarandona (40). Con saldos netos negativos destacan por barrios del Centro de Murcia, El Carmen (-18), San Miguel (-13) y Santa María de Gracia (-12) y por entidades El Esparragal (-9).

La permanencia de los establecimientos en el municipio de Murcia es del 84,2%, 2,4 puntos por encima de la Región.

Tabla 11. Establecimientos según municipio.

	2014	2015	Saldo neto	Variación (%)	Peso 2015 (%)
Abanilla	479	501	22	4,6	0,42
Abarán	857	871	14	1,6	0,72
Águilas	2.615	2.672	57	2,2	2,21
Albudeite	49	51	2	4,1	0,04
Alcantarilla	3.258	3.281	23	0,7	2,72
Alcázares (Los)	1.112	1.189	77	6,9	0,99
Aledo	52	51	-1	-1,9	0,04
Alguazas	473	519	46	9,7	0,43
Alhama de Murcia	1.546	1.618	72	4,7	1,34
Archena	1.372	1.388	16	1,2	1,15
Beniel	760	802	42	5,5	0,66
Blanca	453	473	20	4,4	0,39
Bullas	939	967	28	3,0	0,80
Calasparra	765	787	22	2,9	0,65
Campos del Río	112	122	10	8,9	0,10
Caravaca de La Cruz	2.343	2.368	25	1,1	1,96
Cartagena	14.209	14.446	237	1,7	11,97
Cehegín	1.218	1.261	43	3,5	1,05
Ceutí	945	995	50	5,3	0,82
Cieza	2.173	2.255	82	3,8	1,87
Fortuna	708	736	28	4,0	0,61
Fuente Álamo	1.252	1.242	-10	-0,8	1,03
Jumilla	1.858	1.891	33	1,8	1,57
Librilla	390	414	24	6,2	0,34
Lorca	7.712	7.887	175	2,3	6,54
Lorquí	1.027	1.026	-1	-0,1	0,85
Mazarrón	2.316	2.409	93	4,0	2,00
Molina de Segura	5.593	5.717	124	2,2	4,74
Moratalla	591	643	52	8,8	0,53
Mula	1.103	1.150	47	4,3	0,95
Murcia	40.922	41.791	869	2,1	34,64
Ojós	26	26	0	0,0	0,02
Piego	224	235	11	4,9	0,19
Puerto Lumbreras	1.292	1.351	59	4,6	1,12
Ricote	39	48	9	23,1	0,04
San Javier	2.782	2.881	99	3,6	2,39
San Pedro del Pinatar	1.886	1.970	84	4,5	1,63
Santomera	1.299	1.337	38	2,9	1,11
Torre-Pacheco	2.978	2.983	5	0,2	2,47
Torres de Cotillas (Las)	1.567	1.623	56	3,6	1,35
Totana	2.331	2.361	30	1,3	1,96
Ulea	40	40	0	0,0	0,03
Unión (La)	878	904	26	3,0	0,75
Villanueva del Río Segura	124	130	6	4,8	0,11
Yecla	3.088	3.227	139	4,5	2,67
Región de Murcia	117.756	120.639	2.883	2,4	100,00

No se incluyen las explotaciones agrarias en exclusividad. De las secciones P (Educación) y Q (sanidad y Servicios Sociales), sólo se presenta la actividad privada.

También destacamos **Cartagena** con un peso del 11,97% de la Región, el aumento en el número de establecimientos ha sido de 237 establecimientos que corresponde a un 1,7%, 7 décimas por debajo de la Región, 37 correspondiente a Cartagena centro y en concreto al núcleo de Cartagena (23), otras entidades con saldos netos positivos destacables son San Antonio Abad (60) y El Plan (42).

En **Lorca** con un peso del 6,54% de la Región, el saldo neto es de 175 establecimientos (2,3%), siendo el centro de Lorca, con 93 establecimientos más, la que más aporta a ese saldo positivo, en especial el barrio de San Cristóbal con un incremento de 23 establecimientos, el de San Mateo con un aumento de 17 y Sutullena con 16 más.

[Ir a tablas \(ECONET\)](#)

Consejería de Hacienda y Administración Pública. Secretaría General.
Avda. Teniente Flomesta, s/n, 3ª planta, Edif. Anexo Teléfono: 968362059 Fax:
968366397