

SERVICIO DE ESTUDIOS Y COYUNTURA ECONÓMICA

NOTA SEMANAL DE COYUNTURA ECONÓMICA MURCIANA

8 noviembre 2024



Consejería de Economía, Hacienda,
Fondos Europeos y Transformación Digital
Dirección General de Economía, Estrategia y Contratación Centralizada
Subdirección General de Inteligencia Estadística

ÍNDICE

Paro registrado en octubre.....	1
Contratos registrados en octubre.....	2
Afiliados a la seguridad social a fin de mes en octubre.....	3
Sociedades Mercantiles en septiembre.....	4
Producción industrial en septiembre.....	5

Elaboración y coordinación: D.G de Economía, Estrategia y Contratación Centralizada
Subdirección General de Inteligencia Estadística
Servicio de Estudios y Coyuntura Económica

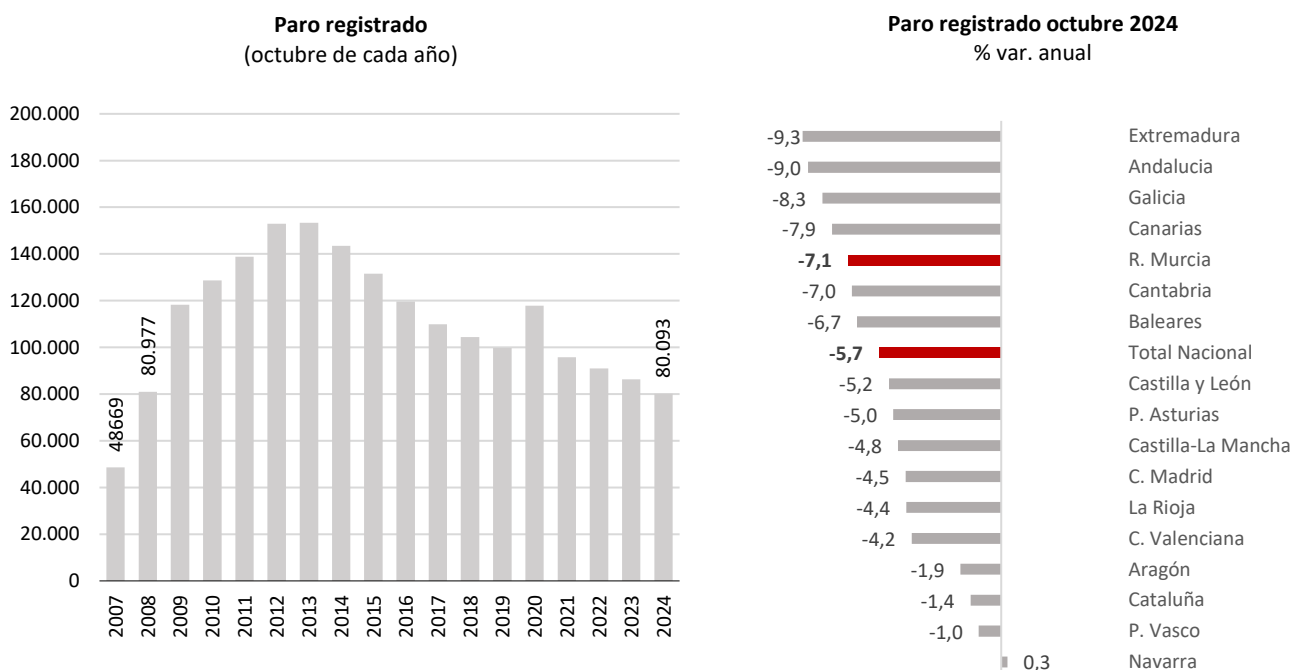
Baja el paro en octubre un 7,1% anual, el quinto mayor descenso por Comunidades y la cifra más baja de un mes de octubre de los últimos 17 años.

El paro registrado en octubre se situó en 80.093 personas y descendió un 7,1% en relación a octubre del año anterior, lo que supone 6.160 parados menos. La reducción ha sido mayor entre mujeres (-7,5% anual) que entre los hombres (-6,5% anual) y la proporción de paro juvenil respecto al total se ha elevado ligeramente hasta el 10,1% (7,7% en España).

En **términos mensuales** el paro registrado aumenta en octubre un 1,4% concluido el período estival, lo que supone un incremento de 1.108 parados, el 85% del ellos en servicios y deja el nivel de paro registrado en 80.093 personas, el nivel más bajo en un mes de octubre desde 2007.

En los **diez meses transcurridos del año**, el paro registrado regional retrocedió un 7,9% anual, retroceso más intenso al registrado en el mismo periodo del año anterior (-4,7%).

En **España** el paro registrado descendió un 5,7% anual, descenso inferior al regional (-7,1% anual) y para el conjunto de los diez primeros meses del año la caída anual ha sido también del 4,9%.



En octubre se firmaron 54.941 nuevos contratos, de los que casi el 60% fueron de carácter indefinido

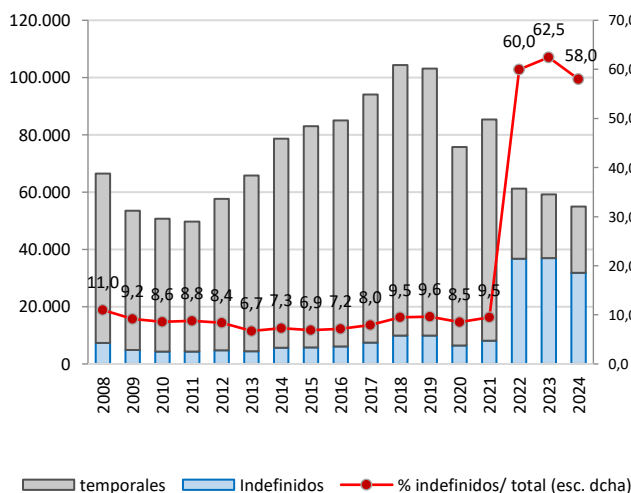
- ✓ Respecto al mes anterior los contratos crecieron un 17,8%, 8.312 nuevos contratos y la mayor subida mensual por Comunidades, ritmo que duplica el nacional (8,0%)
- ✓ Continuó ganando peso, aunque a menor ritmo, la contratación indefinida, que supuso el 58% de todos contratos firmados en dicho mes, casi 7 puntos porcentuales más que al finalizar el año anterior y la segunda proporción más elevada por Comunidades Autónomas después de Baleares. En España las contrataciones indefinidas supusieron en octubre un 43,5% del total.
- ✓ En términos anuales los nuevos contratos se redujeron un 7,3%, en contraste con un aumento nacional del 9,3%.

La subida **mensual** en la contratación se dio tanto entre los contratos temporales (16,6% y 3.299 nuevos contratos), como entre los contratos indefinidos (18,7% y 5.013 contratos).

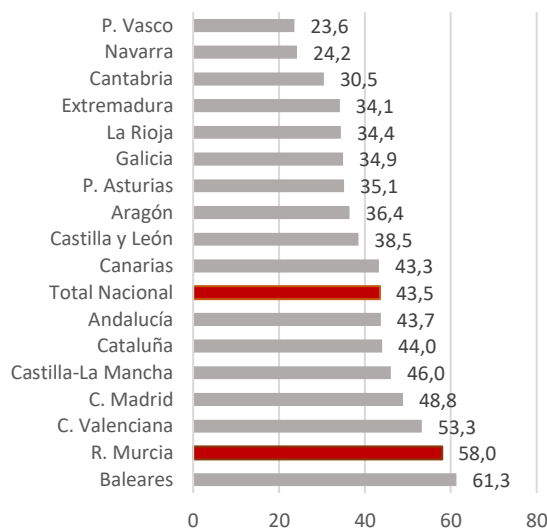
En **relación a octubre del año anterior**, el aumento de la contratación temporal en **octubre** (3,7% anual) no compensa el descenso de la contratación indefinida (-13,9%), lo que conjuntamente conduce a una caída del número total de nuevos contratos de trabajo del 7,3%, 4.306 contratos menos que doce meses antes. Con 23.072 contratos temporales firmados en octubre, supone la menor cifra de contratación temporal desde 1997 en dicho mes.

En los **diez primeros meses** del año 2024 la contratación descendió un 8,7% anual (-0,3% en España). Unos 270.452 trabajadores fueron contratados de forma indefinida, lo que supuso un descenso del 11,6% (-2,54% a nivel nacional) anual, mientras los contratados temporales descendieron un 4,9% anual en el acumulado de enero a octubre (+1,5% en España).

Contratos en los meses de octubre y % de indefinidos respecto al total



% Contratos indefinidos/Total contratos Octubre 2024



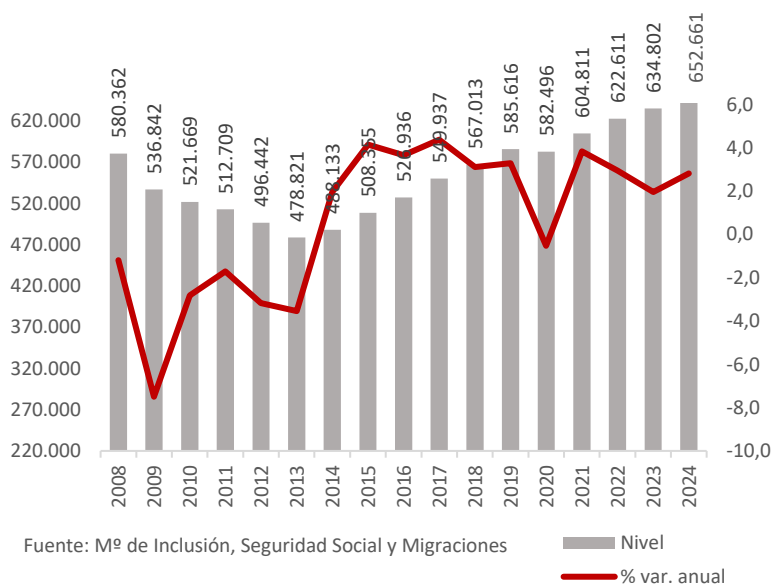
La afiliación a la seguridad social crece un 2,2% anual en octubre y marca un nuevo récord

- En términos anuales** la afiliación a la seguridad social creció un 2,2% en octubre y aceleró 1 punto su avance respecto al ritmo de septiembre. Esto supuso 13.768 afiliados más que en octubre del año anterior. Por sexo, se dio una evolución más dinámica entre las mujeres con un avance del 2,9% anual, frente al 1,5% anotado entre los hombres.

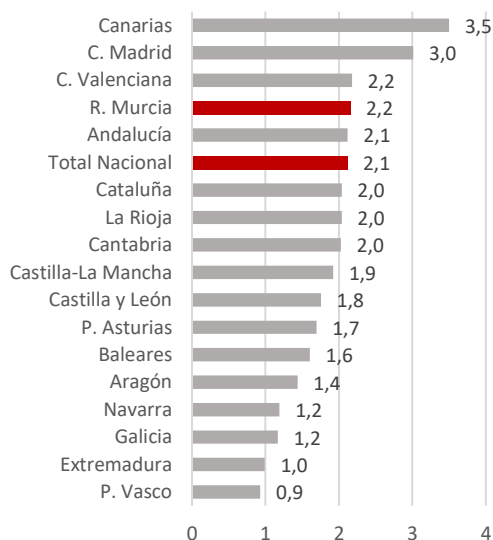
Esto permitió que se contabilizaran 653.096 afiliados a finales de octubre, el 3,1% de la afiliación total nacional. En el conjunto de España el crecimiento anual fue del 2,1%, similar a la región y nos situamos como **la tercera Comunidad Autónoma con mayor avance anual** en afiliación tras Canarias (3,5%) y Madrid (3%) compartiendo puesto con la C. Valenciana (2,2%).

- Respecto al mes anterior**, el número de trabajadores afiliados a la Seguridad Social se incrementa un 1,3% (8.152 personas más) frente a un descenso en España del 0,2%. En cuanto a los trabajadores del régimen de autónomos, en octubre se dio un crecimiento del 0,4% mensual, hasta los 103.930 trabajadores, el 16% del total de afiliados en alta laboral en la Región y el 3,1% de la cifra total de autónomos en España.
- En promedio, en los diez **primeros meses de 2024** se han registrado 652.661 afiliados 17.859 más en el último año, equivalente a un aumento del 2,8% anual, ritmo similar al 2,6% computado en el conjunto de España.

Afiliados a la Seguridad Social último día del mes
(Media enero-octubre)



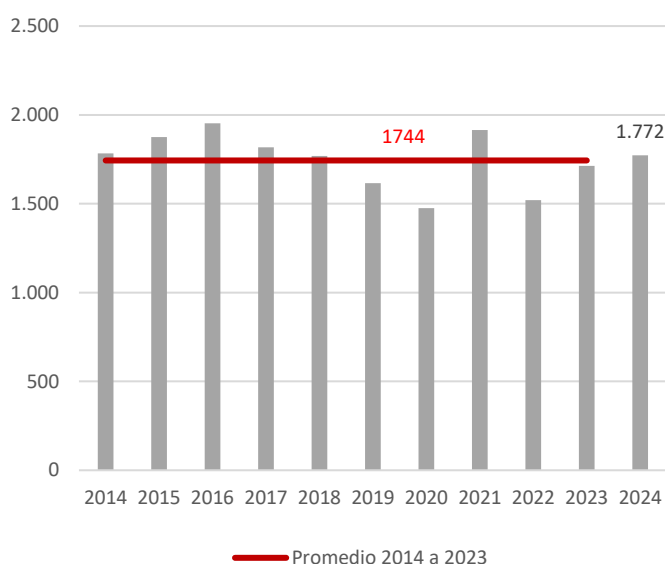
Afiliados a la SS a fin de mes de octubre
% variación anual



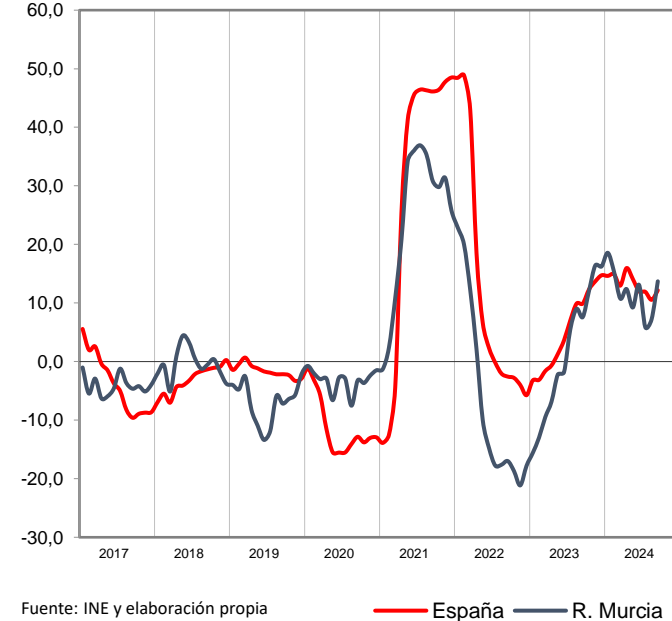
Mejora en septiembre el ritmo de creación neta de sociedades

- En septiembre se crearon en términos netos en la Región de Murcia 181 sociedades mercantiles, resultado de la creación de 210 y la disolución de 29 sociedades. Esta dinámica es superior en un **53,4% a la registrada un año antes**. En el conjunto de España el número neto de sociedades creadas crece menos (21%)
- El capital suscrito para su constitución superó los 5,8 millones de euros, cerca de 2,5 millones más que doce meses antes.
- En los **tres primeros trimestres del año** la demografía empresarial también ha sido mejor que en 2023, con 58 empresas más y algo por encima de la media de los últimos diez años, aunque por Comunidades Autónomas la región de Murcia es la tercera menos dinámica en términos relativos tras Andalucía y Canarias.

Sociedades mercantiles netas R. Murcia
Enero-septiembre 2024

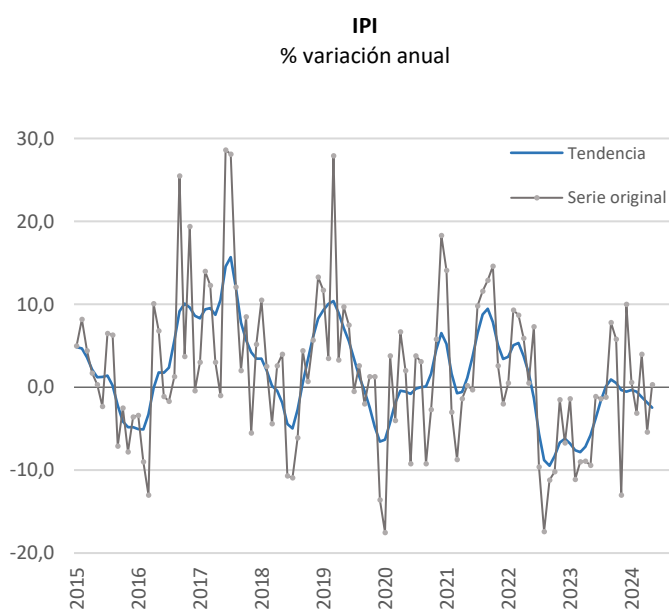


Sociedades netas creadas
(Tasa variación anual suavizada %)



La producción industrial se recupera en septiembre y crece un 0,3% anual impulsada por su componente no energético

- ✓ **En septiembre**, la producción industrial de la región de Murcia creció un 0,3% respecto al mismo mes del año anterior. En este ligero avance participaron los bienes de equipo, que crecen un 9,8% anual y bienes intermedios que lo hacen en un 8,0% anual. Compensando en gran parte este avance estuvo la caída de la producción de bienes de consumo (-1,6% anual) y sobre todo el retroceso entre la producción de productos energéticos (-7,8% anual).
- ✓ **Las actividades industriales** que más han repercutido negativamente en la tasa anual este mes de septiembre han sido “suministro de energía eléctrica y refino de petróleo” y “fabricación de bebidas”. En sentido positivo, este mes la producción industrial en la “industria química”, “industria de alimentación” y “fabricación de vehículos de motor” impulsaron el crecimiento.
- ✓ **En lo que llevamos de año hasta septiembre**, la producción industrial crece un 0,5% anual en la Región de Murcia, frente a un avance ligeramente más moderado del 0,2% en el conjunto nacional. El avance medio hasta septiembre del 0,5% anual en nuestra región se ha dado con un crecimiento del 1,5% en la producción no energética, lastrada por el descenso en un 2,1% anual entre la producción energética.



Fuente: INE y elaboración propia

