

SERVICIO DE ESTUDIOS Y COYUNTURA ECONÓMICA

NOTA SEMANAL DE COYUNTURA ECONÓMICA MURCIANA

30 mayo 2025



Consejería de Economía, Hacienda,
Fondos Europeos y Transformación Digital
Dirección General de Economía, Estrategia y Contratación Centralizada
Subdirección General de Inteligencia Estadística

INDICE

Comercio exterior	1
Índice de Cifras de Negocios del sector Servicios y de la Industria	3
Licitación oficial de obra pública	5
Estadística de hipotecas	6
Índice de Precios Industriales	7
Índice de Comercio Minorista	8

Comercio Exterior. Marzo 2025

Las exportaciones regionales aumentan un 3,3% anual en marzo

Según la “**Estadística de Comercio Exterior**” de la **AEAT**, el comercio exterior se salda en marzo con un déficit de 106,3 millones de euros y una tasa de cobertura de 91,8%, como resultado de:

- ✓ Las exportaciones de la Región alcanzaron los 1.189 millones de euros, el segundo valor más elevado de la serie en un mes de marzo, y aumentaron 3,3% respecto a igual mes del pasado ejercicio (8,5% en el conjunto de España).
- ✓ Mientras, las importaciones se situaron en los 1.295 millones de euros y aumentaron en marzo un 20,6% anual (18,3% en España).

En marzo de 2025, el saldo comercial deficitario registrado contrastó con el superávit en marzo del pasado año (76,5 millones €), y la tasa de cobertura se situó 15 pp. por debajo de la alcanzada doce meses antes.

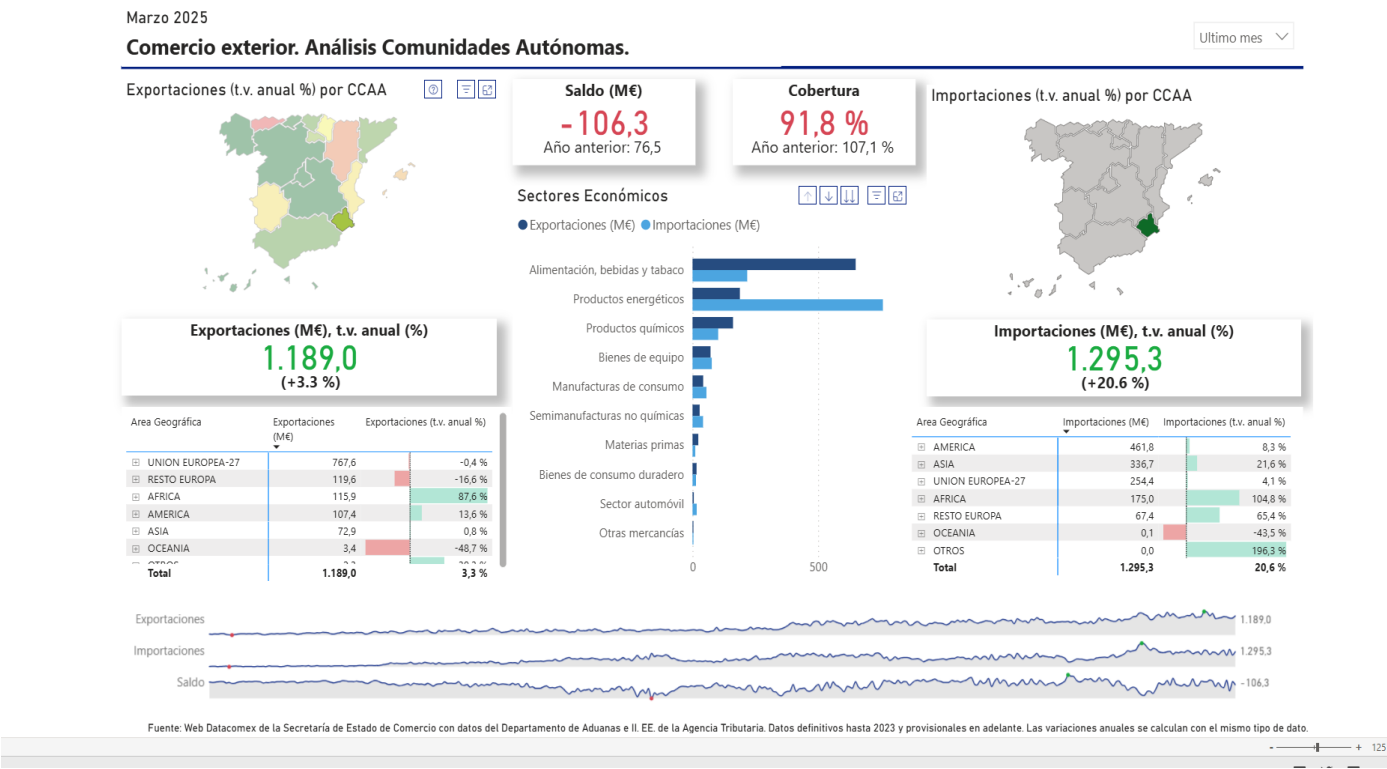
Analizando las exportaciones por productos, las principales corresponden a “Alimentos, bebidas y tabaco” con 614,9 millones de euros (54,6% del total) y un crecimiento del 8,5% anual; “Productos energéticos” con 188,6 millones de € (el 16% del total de ventas al exterior en marzo) y caen un 3,8% anual; y “Productos químicos” con 161,3 millones de € (el 13,6% de las exportaciones) y crecen un 46,2%.

Por destino, las exportaciones dirigidas a la UE-27 (65% del total de las ventas exteriores) cayeron un 0,4% anual, resultado de un descenso de las destinadas a Francia, compensado con un aumento de las dirigidas a Alemania e Italia. Fuera de la UE, las destinadas a EE. UU. alcanzaron 62,7 millones de €, crecieron un 20% anual y representaron el 5,3% del total exportado.



Fuente: AEAT

En cuanto a las **importaciones**, destacan por su peso las de “Petróleo y derivados” (en torno al 48% de las compras exteriores de la región), que crecen un 9,3%; y las de “Gas” (el 10% del total importado), que quintuplican su valor respecto a doce meses antes.



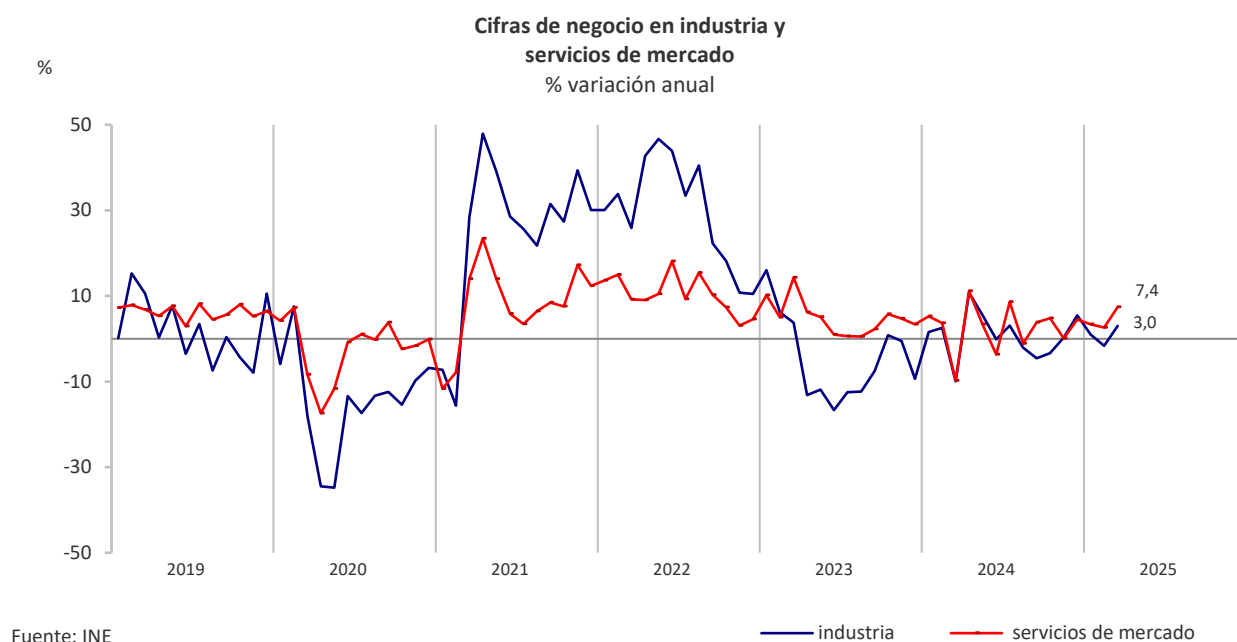
Según los datos de comercio exterior del CREM, fruto de una metodología propia tras tratar los datos de la AEAT y una vez deflactadas las series de comercio exterior con los IVUS, en el primer trimestre del año las exportaciones regionales caen un 11,5% en valor y un 16,4% en términos reales, mientras las importaciones crecen un 5,6% anual en valor y retroceden un 7,2% en volumen. Los precios de las importaciones crecen más del doble que los de las exportaciones en estos tres meses en media (13,8% y 5,8% respectivamente).

Índice de cifra de negocios del sector servicios y de la industria. Marzo 2025

Positivos resultados en la cifra de negocios en marzo, tanto en servicios como en industria.

La cifra de negocios del **sector servicios de mercado** en marzo experimenta un aumento del 7,4% respecto al mismo mes del año anterior. Este resultado es igual que el registrado por la cifra de negocios nacional (7,3% crecimiento anual, con datos brutos). El personal ocupado en el sector crece en la R. Murcia un 0,6% anual.

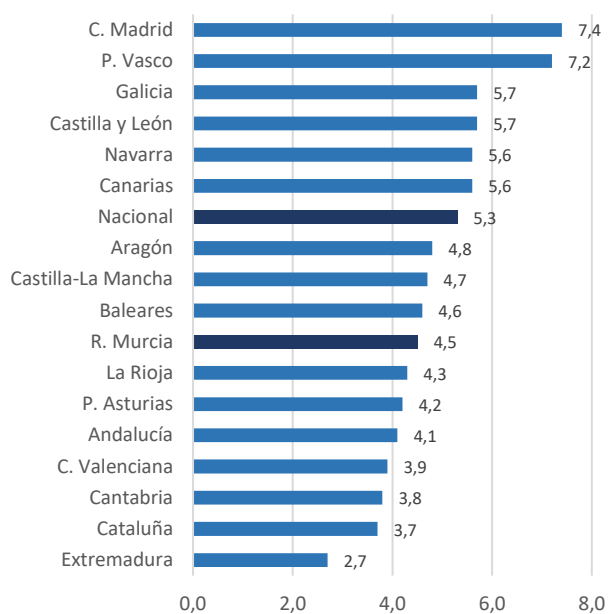
En el *primer trimestre* la cifra de negocios en los servicios en la Región aumenta un 4,5%, frente a un aumento en España del 5,3%.



Los resultados que se observan en la industria también son positivos. En la R. de Murcia la **cifra de negocios de la industria** en marzo presenta un aumento del 3% anual, menor que el avance a nivel nacional (6,5% anual).

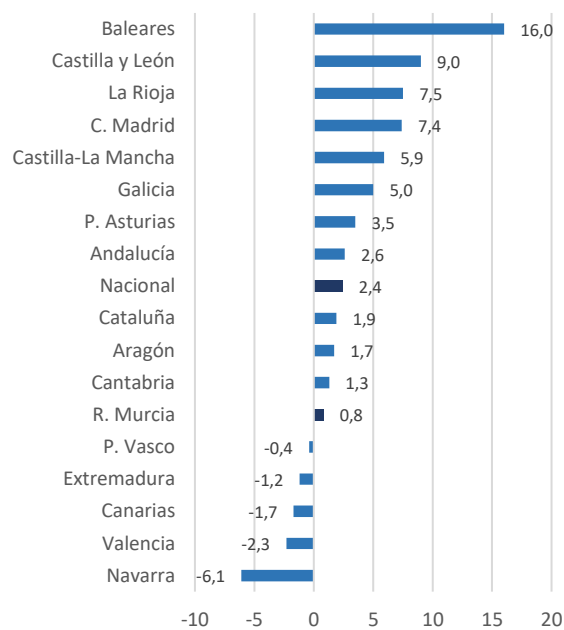
Al considerar el *primer trimestre* se acusa un incremento anual del 0,8% anual, (2,4% en España).

Índice de cifras de negocio en el sector servicios
% variación anual media 1º Trimestre



Fuente: INE.

Índice de cifra de negocio en la industria
% var. anual media 1º Trimestre



Fuente: INE.

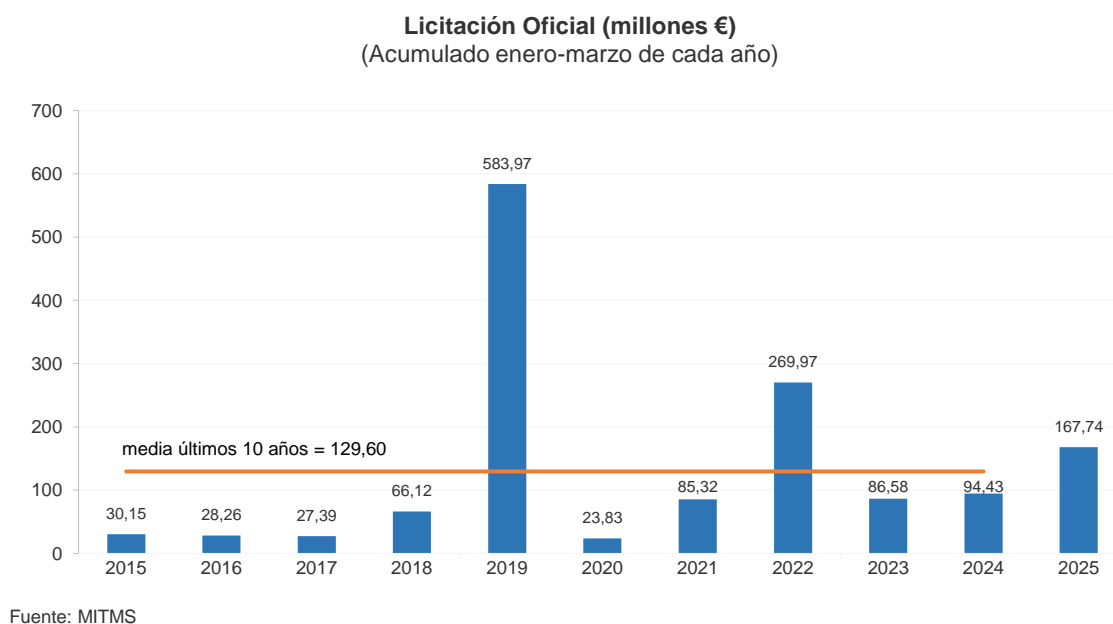
Licitación oficial de obra pública. Primer trimestre de marzo de 2025

Crece un 77,6% anual el importe de la obra pública licitada en nuestra región en el primer trimestre del año.

Según datos facilitados por el Mº de Transportes y Movilidad Sostenible (MITMS), en el primer trimestre de este año las administraciones públicas han licitado en nuestra región por un importe de 167,7 millones de euros, lo que supone un crecimiento del 77,6% en relación al mismo trimestre del año anterior.

Del total de este importe, el 41% fue licitado por la Comunidad Autónoma y Ayuntamientos y el 59% restante por el Estado 59%.

En el conjunto de España la obra licitada en construcción retrocedió un 7,3% anual en el primer trimestre, alcanzándose 5.700,5 millones € licitados.



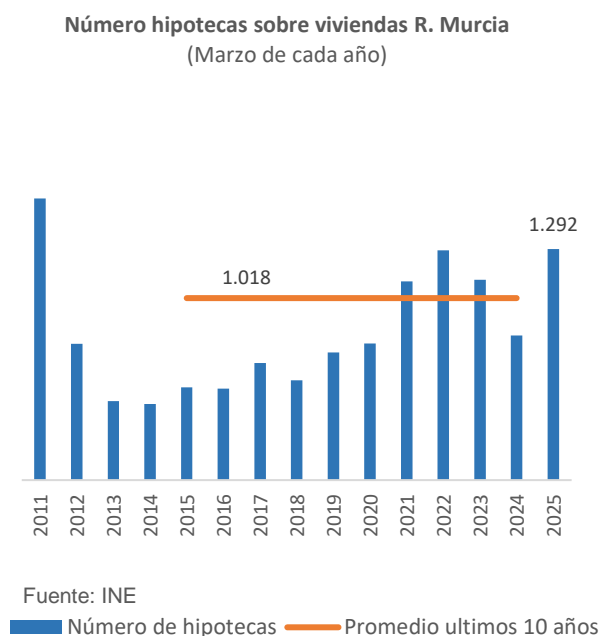
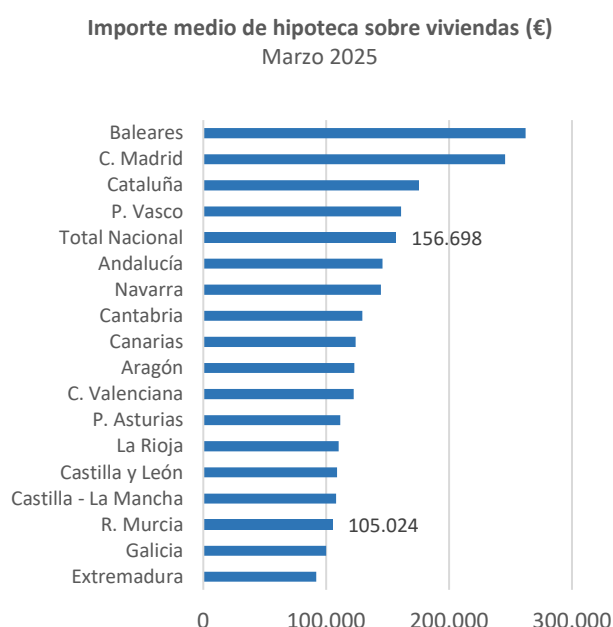
Estadística de hipotecas. Marzo 2025

Se acelera la concesión de crédito hipotecario

En marzo continuó aumentando el número de hipotecas concedidas sobre viviendas.

Las viviendas hipotecadas ascendieron a 1.292 en marzo, un 59,7% más que en marzo del año anterior, y superior al aumento nacional del 44,5% anual. Estas hipotecas constituídas este mes de marzo superan en un 27% el promedio de la última década en el mismo mes.

El importe medio de dichas hipotecas aumentó un 5,4% respecto a doce meses antes y se situó en torno a los 105.000 €. Esta hipoteca media regional es un 33% inferior a la hipoteca media nacional (156.700 €).



Las viviendas concentran el 76,6% del total de operaciones hipotecarias y el 65,4% del capital hipotecario total prestado en la región en el mes de marzo.

En el conjunto del primer trimestre las hipotecas sobre viviendas crecen un 38% anual en número y sube un 56,3% el importe total concedido respecto a los tres primeros meses de 2024.

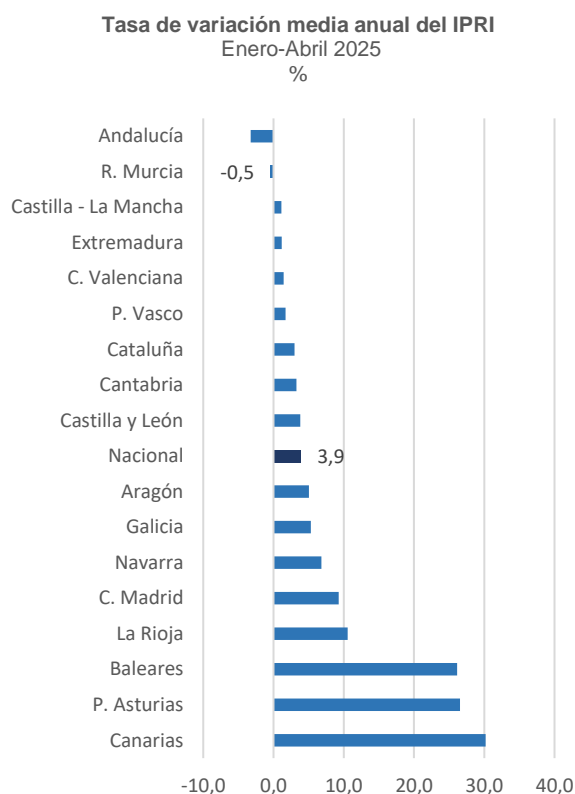
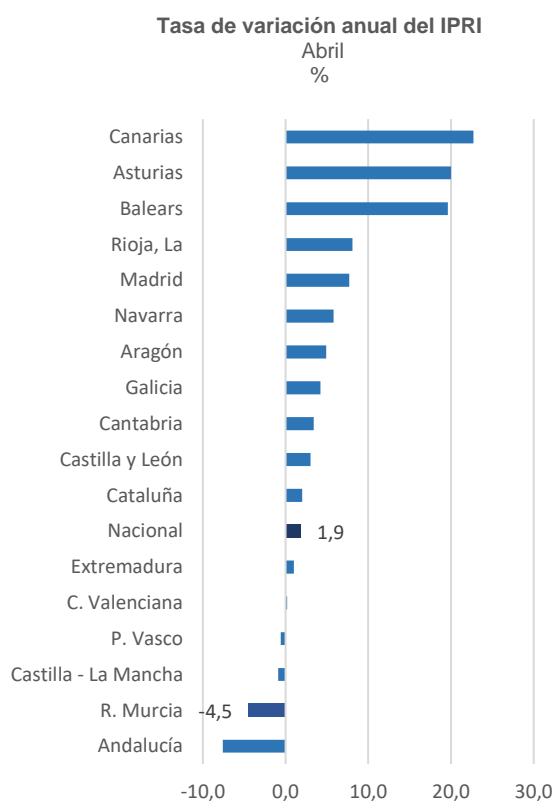
Según datos nacionales, el plazo medio del crédito hipotecario concedido para vivienda se sitúa en marzo en 25 años, el tipo de interés medio en el 2,97% (3,05% si es tipo fijo, y 2,82% si es variable) y hay preponderancia de las hipotecas a tipo fijo (66,8% de todas las viviendas hipotecadas).

Índice de precios Industriales. Abril 2025

El Índice de Precios Industriales (IPRI) cae en abril un 4,5% respecto al mismo mes del año anterior, por lo que desciende 4,0 pp. el descenso registrado en marzo. Acusan descensos los precios de la energía (-10,6% anual), mientras continúan encareciéndose los bienes de equipo (3,8% respecto a un año antes), los bienes de consumo (1,3% anual) y en menor medida los bienes intermedios (0,3% anual).

Sólo cuatro Comunidades Autónomas presentan descensos anuales en el IPRI en abril, correspondiendo a la Región de Murcia el segundo mayor retroceso (-4,5%), frente a un aumento medio nacional (1,9% anual).

En el conjunto del **primer cuatrimestre** de 2025 los precios de los productos industriales regionales descendieron un 0,5%, caída más intensa y exclusiva entre los precios de productos energéticos con un -2,3%. En España se registró un aumento en media del 3,9% anual, protagonizando la Región de Murcia las dos únicas caídas de los precios industriales en media hasta abril junto a Andalucía.



Índices de comercio al por menor. Abril 2025

El comercio minorista sigue con fuerza en abril y aumenta un 5,0% anual

Las ventas en el comercio minorista aumentan un 5,0% anual este mes de abril en términos reales, el cuarto mayor crecimiento por Comunidades Autónomas y 1,4 pp. superior al crecimiento nacional (3,6%). Paralelamente la ocupación en el sector repunta y crece un 1,0% anual.

Para el conjunto del primer cuatrimestre, las ventas minoristas crecieron un 4,6% anual, mientras el empleo en el sector prácticamente se estancó (0,4% anual). España tuvo un avance del 2,6% en las ventas minoristas reales y del 1,2% en el empleo.

Índices generales a precios constantes: nacional y por comunidades y ciudades autónomas.
Abril 2025

Tasa anual de ventas. Porcentaje

