

SERVICIO DE ESTUDIOS Y COYUNTURA ECONÓMICA

NOTA SEMANAL DE COYUNTURA ECONÓMICA MURCIANA

25 julio 2025



Consejería de Economía, Hacienda,
Fondos Europeos y Transformación Digital
Dirección General de Economía, Estrategia y Contratación Centralizada
Subdirección General de Inteligencia Estadística

ÍNDICE

Índice Precios Industriales	1
Encuesta de Población Activa	2

Índice de precios industriales. Junio 2025

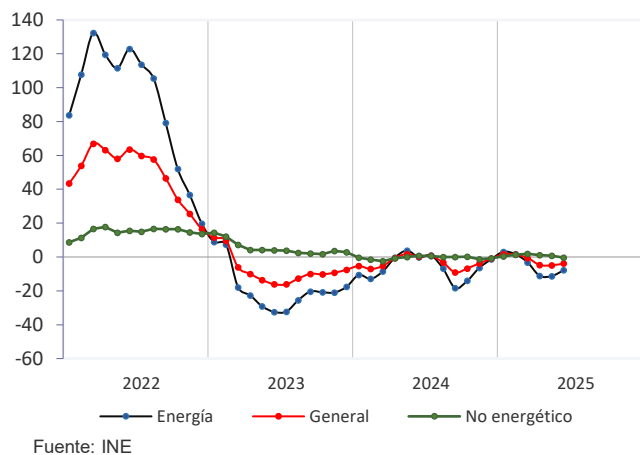
El Índice de Precios Industriales (IPRI) cae en junio un 3,8% respecto al mismo mes del año anterior, 1,1 pp menos que en mayo. Los precios industriales de la energía disminuyeron un 7,8% anual, los precios industriales sin energía caen un 0,3%. También se reducen los precios de bienes de consumo un 0,7% y sólo destaca la subida de del IPRI correspondiente a los bienes de equipo (3,4%).

La mayoría de las Comunidades Autónomas presentan aumentos anuales de los precios industriales en junio, descendiendo sólo en Andalucía (-7,2%), Región de Murcia (-3,8%) y Castilla-La Mancha (-2,1%). En media en España aumentan un 0,8% anual.

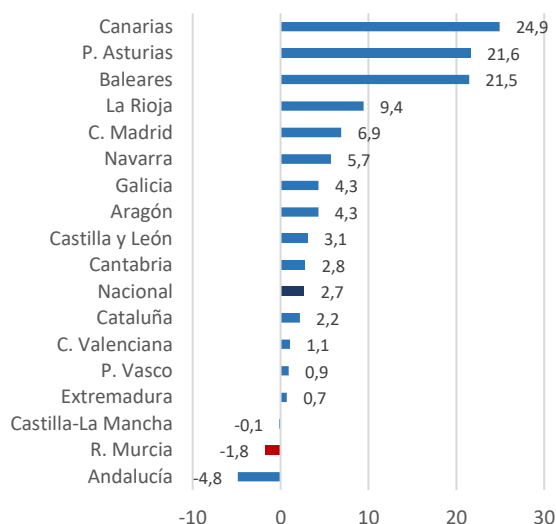
En relación al mes anterior, los precios industriales aumentaron de forma generalizada en todas las Comunidades Autónomas, con un aumento del 1,2% en la Región de Murcia y un 3,2% en el conjunto de España.

En el **primer semestre de 2025** los precios de los productos industriales regionales cae 1,8%. En España se registra un aumento en media del 2,7% anual, oscilando entre un descenso del 4,8% de Andalucía y el aumento del 24,9% en Canarias.

Índice de Precios Industriales R. Murcia (IPRI)
% var. anual



Tasa de variación media anual del IPRI
Junio 2025
%



Encuesta de Población Activa.II Trimestre 2025

Respecto al trimestre anterior, el empleo aumentó en la Región en el segundo trimestre de 2025 un 3%, un dato muy positivo que supone el quinto mayor crecimiento por Comunidades Autónomas, y superior al aumento en un 2,3% en el conjunto nacional. Así mismo, el descenso del paro estimado también ha sido reseñable, un -8,1% trimestral, lo que ha supuesto 8.100 parados menos que en el trimestre previo y sitúa la cifra de parados en 91.400 personas. En España el paro estimado descendió un 8,5% trimestral.

II Trimestre 2025	R. Murcia					II Trimestre 2025	España				
	Total	Variación trimestral		Variación anual			Total	Variación trimestral		Variación anual	
		Diferencia	%	Diferencia	%			Diferencia	%	Diferencia	%
Activos	787.760	12.130	1,6	6.070	0,8	Activos (miles)	24.821,8	267,3	1,1	381,8	1,6
Ocupados	696.320	20.190	3,0	13.370	2,0	Ocupados(miles)	22.268,7	503,3	2,3	584,0	2,7
Parados	91.440	-8.060	-8,1	-7.300	-7,4	Parados(miles)	2.553,1	-236,1	-8,5	-202,2	-7,3
% Tasa de paro	11,6		-1,2 pp		-1,0 pp.	% Tasa de paro	10,29		-1,1 pp.		-1,0 pp
Fuente: INE. EPA						Fuente: INE. EPA					

En términos anuales, el empleo repuntó en la Región 1,2 pp hasta alcanzar un crecimiento del 1,9%. Esta creación de empleo supone 13.370 nuevos empleos respecto a un año antes, empleo generado en su mayor parte por el sector industrial (+11.900) y en menor magnitud por construcción (+4.900) y servicios (+1.430). En cambio, se pierde empleo en agricultura (-4.870).

El paro estimado, en este segundo trimestre retrocede un 7,4% anual, equivalente a 7.200 desempleados menos en el último año. Esta caída del paro estimado, junto al aumento en un 0,8% de los activos, ha permitido que la tasa de paro se reduzca hasta el 11,6%, un punto porcentual inferior a la existente un año antes y la menor tasa de paro en un segundo trimestre desde 2008.

