

SERVICIO DE ESTUDIOS Y COYUNTURA ECONÓMICA

NOTA SEMANAL DE COYUNTURA ECONÓMICA MURCIANA

18 julio 2025



INDICE

Sociedades Mercantiles	1
IPC	2
Comercio Exterior	3
Compraventa de viviendas	5
Estadística de Hipotecas sobre viviendas	6
Indicadores de actividad del sector servicios	7
Índice de Referencia de Arrendamientos de Vivienda en España	8
Transporte aéreo de pasajeros	9

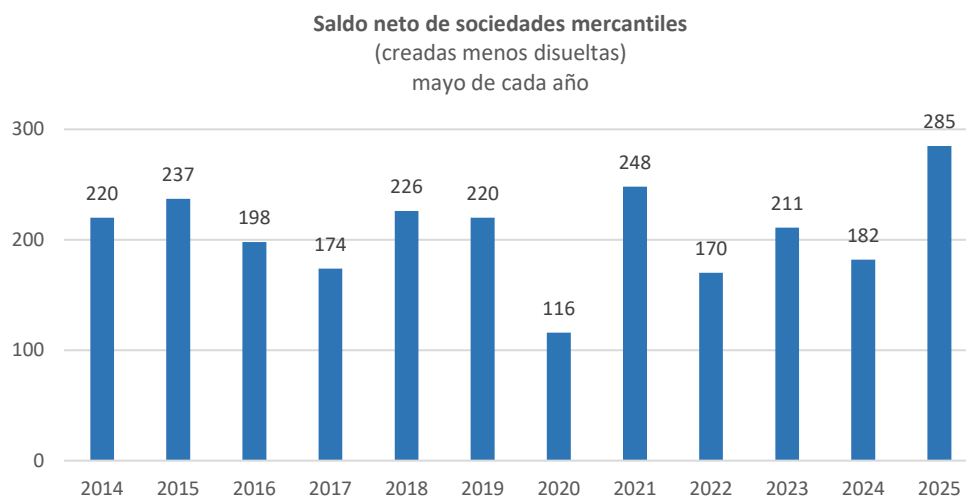
Sociedades Mercantiles. Mayo de 2025

En mayo se crearon 305 nuevas sociedades mercantiles en la R. de Murcia, un 50,2% más que en el mismo mes de 2024. Este dato es muy positivo ya que se encadenan cuatro meses consecutivos con incrementos anuales y se observa el mejor dato en un mes de mayo desde el inicio de la serie histórica. En el conjunto de España se crearon 13.229 nuevas sociedades, lo que representa un crecimiento del 36,9% anual.

Paralelamente, el número de sociedades mercantiles disueltas descendió un 4,8% anual, hasta 20 sociedades.

La diferencia entre sociedades creadas y las disueltas ofrece un saldo neto de 285 sociedades, lo que supone un crecimiento del 56,6% respecto al mismo mes del año anterior.

El capital suscrito total para su constitución superó los 6,4 millones de euros, mientras el capital medio por sociedad se situó en 21.223 euros, inferior a la cifra de un año antes (-9,8% anual).



Fuente: INE

Índice de Precios al Consumo. Junio de 2025

La inflación regional repunta cuatro décimas en junio y se sitúa en el 1,7% anual, tras tres meses consecutivos con tendencia descendente. En el conjunto de España también se acelera, hasta quedar en el 2,3% anual, tres décimas superior a la tasa anual de mayo.

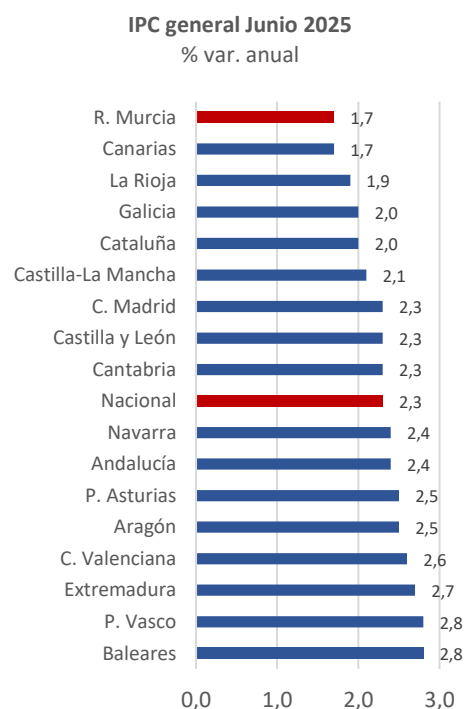
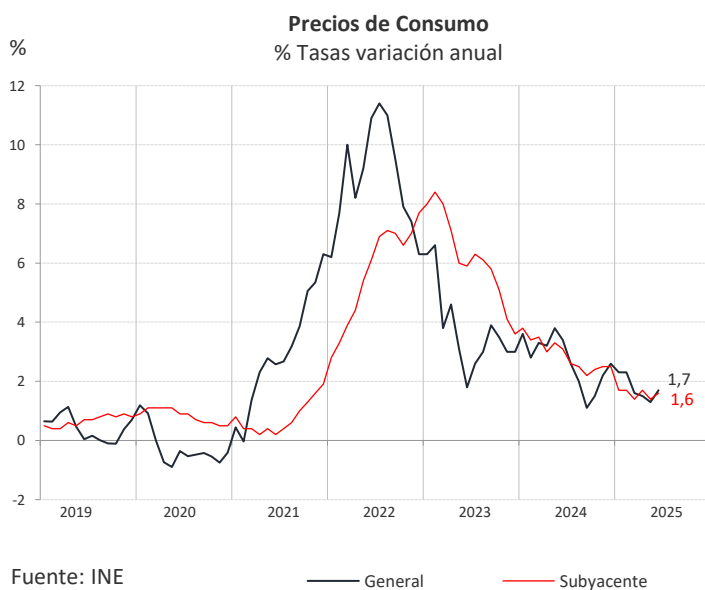
La inflación subyacente repuntó dos décimas, situándose en el 1,6% anual. La evolución en junio nos sitúa, junto a Canarias, como la Comunidad Autónoma con menor inflación.

Los grupos con mayor influencia en la aceleración de la tasa anual en junio fueron:

- **Transporte**, sube 1,5 pp. su variación anual, hasta el -1,5%. Este comportamiento estuvo motivado en gran parte por la subida de precios de carburantes y combustibles este mes frente al descenso en junio del año anterior.
- **Restaurantes y hoteles**, aumenta 0,6 pp. su tasa anual, hasta el 3,3% por el encarecimiento de los servicios de alojamiento este mes frente al al descenso en junio del año anterior.

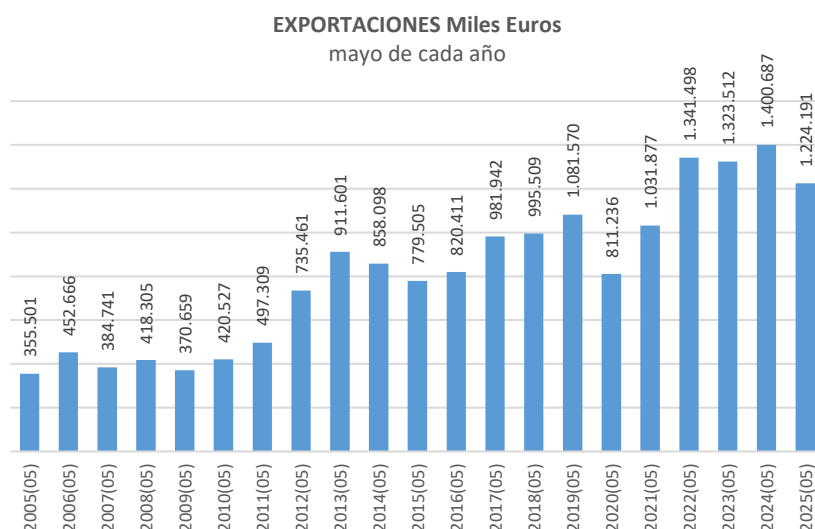
En sentido contrario, **ocio y cultura** modera 0,5 pp. su variación anual, hasta el 0,8% anual, debido a un menor encarecimiento de los paquetes turísticos este año que en junio del año anterior (10,9% frente al 12,5% respectivamente).

Respecto al mes anterior los precios regionales crecieron un 0,6%, frente al 0,7% de la media nacional. Los grupos que impulsan este crecimiento en mayor medida han sido: “Ocio y Cultura” con un incremento del 2,4%, grupo muy afectado por la subida de los paquetes turísticos, “Transporte” con una subida del 0,9% y “Vivienda, agua, electricidad y gas” con incremento del 1,2% por la subida de la electricidad. Solo el grupo de “Vestido y calzado” presenta descenso (-1,7% mensual) con las primeras ofertas del verano.”



Comercio Exterior. Mayo de 2025

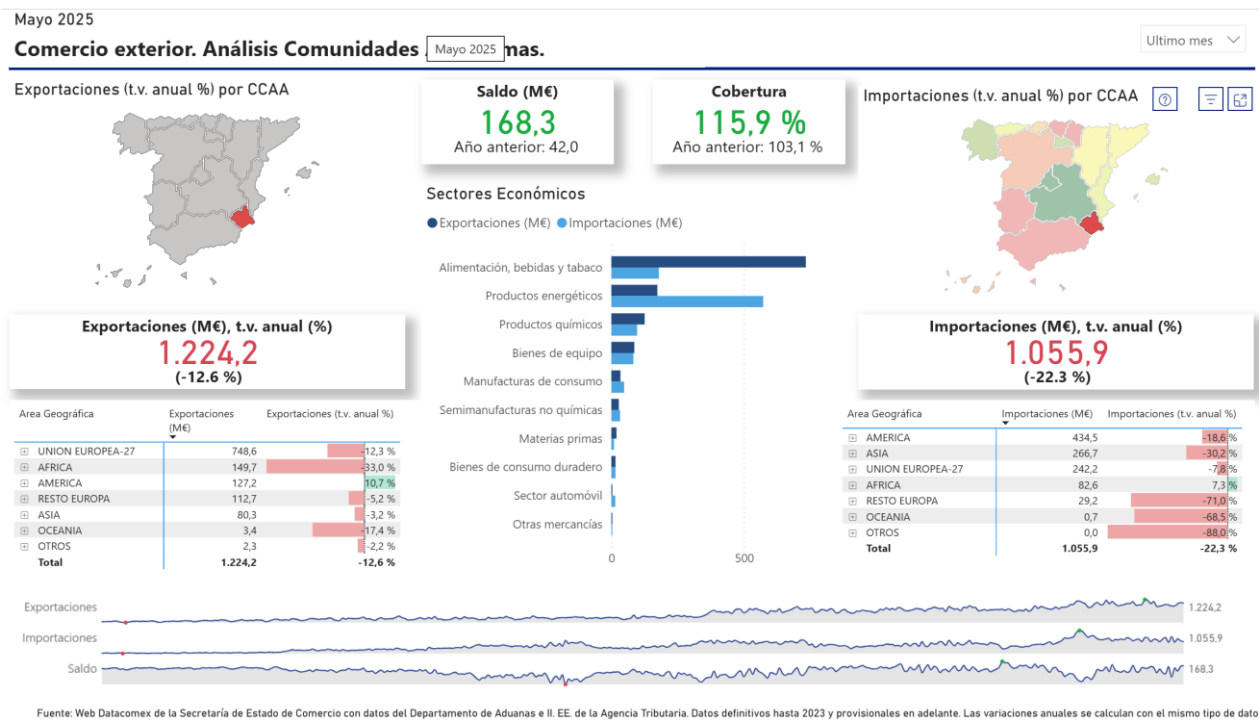
Según los datos de comercio declarado en Aduanas, las exportaciones de la Región de Murcia en el mes de mayo se situaron en 1.224,2 millones de euros, la menor cifra desde 2022, lo que supone un descenso del 12,6% interanual (+0,8% en España). Por otra parte, las importaciones se situaron en los 1.055,9 millones de euros y retrocedieron un 22,3% interanual (+1,3% en España).



El comercio exterior se salda en mayo con un superávit de 168,3 millones de euros, por lo que se multiplica por cuatro el superávit del mismo mes del año anterior (42,0 millones) y una tasa de cobertura del 115,9%, 12,8 puntos porcentuales por encima de la alcanzada doce meses antes. Por sectores, destacan los superávits conseguidos en alimentación, bebidas y tabaco (554,4 millones) y mucho más lejos, productos químicos, con 28,5 millones. En sentido contrario, el mayor déficit se produce como es habitual en productos energéticos (-399,2 millones).

Por destino, las exportaciones dirigidas a la UE-27 retrocedieron un 12,3% interanual, resultado de un descenso entre las destinadas a Francia (-35,2% anual) e Italia(-28%), compensado en parte con los incrementos entre las dirigidas a Alemania (+6,8% anual) , Portugal (+5%) y Polonia (+15,3% anual). Fuera del ámbito comunitaria destacan las destinadas al Reino Unido, con 79 millones y un descenso del 5,4% anual.

En el conjunto nacional las exportaciones se situaron en 34.999,5 millones de euros y aumentaron un 0,8% anual. Paralelamente las importaciones se elevaron un 1,3% anual y se situaron el 37.542,3 millones. El déficit comercial alcanzó los 2.542,8 millones, un 8,3% superior al déficit de mayo del año anterior.

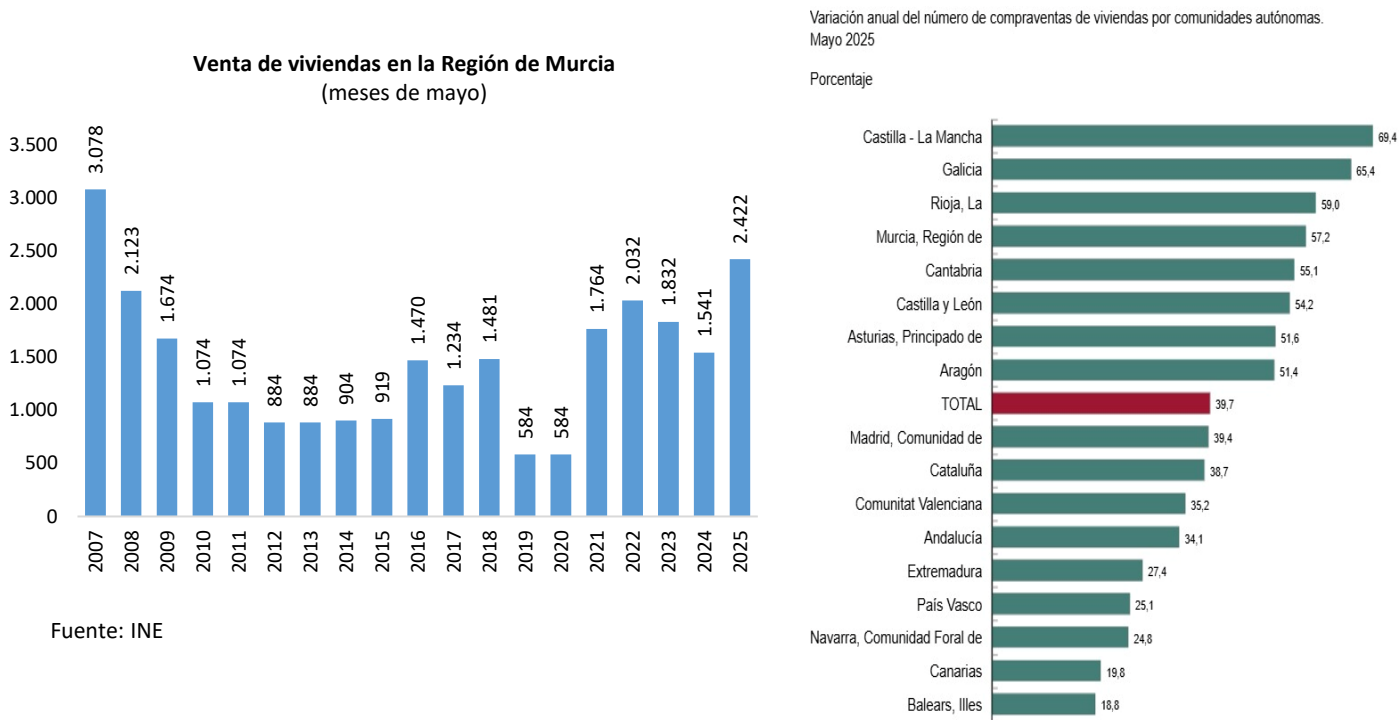


Por otro lado y según los datos de comercio exterior del CREM fruto de una metodología propia tras tratar los datos del Departamento de Aduanas y una vez deflactadas las series de comercio exterior con los índices de valor unitario (IVUS), en los cinco primeros meses del año las exportaciones regionales en términos reales retroceden 11,9%, mientras las importaciones caen un 16,7%. El crecimiento de los precios de las importaciones aproximados por los IVUS multiplicó por 19 el crecimiento de los precios de las exportaciones (13,4% IVU's importaciones y 0,7% IVU's exportaciones).

Compraventa de viviendas. Mayo de 2025

La compraventa de viviendas alcanzó en mayo las 2.422 operaciones, el valor más elevado de la serie en este mes desde 2007.

En términos anuales, la compraventa de vivienda aumentó un 57,2% en mayo, ritmo que más que triplica el alcanzado en el mes previo y supera también al aumento en el conjunto de España (39,7% en mayo).



Por Comunidades, la Región de Murcia registra el cuarto mayor avance, tras Castilla-La Mancha, Galicia y La Rioja, y a distancia de las Islas Baleares, que acusa el menor crecimiento anual.

En los **cinco primeros meses del año**, la compraventa de viviendas creció un 27,1% anual, frente a un comportamiento negativo en el mismo período del año anterior (-2,2% anual en los mismos meses de 2024). El avance se dio tanto entre la vivienda nueva, que crece un 44,1% anual de enero a mayo, como entre la vivienda usada (22,9%), la más relevante en términos absolutos al suponer más de las ¾ partes de las compraventas en la Región.

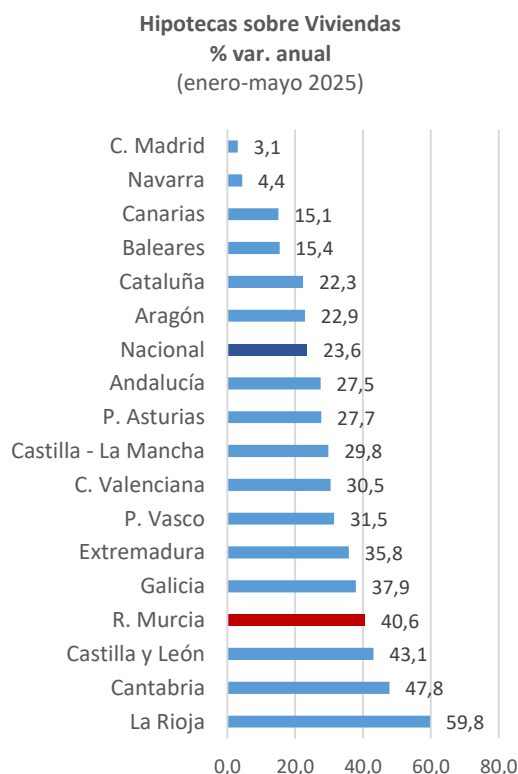
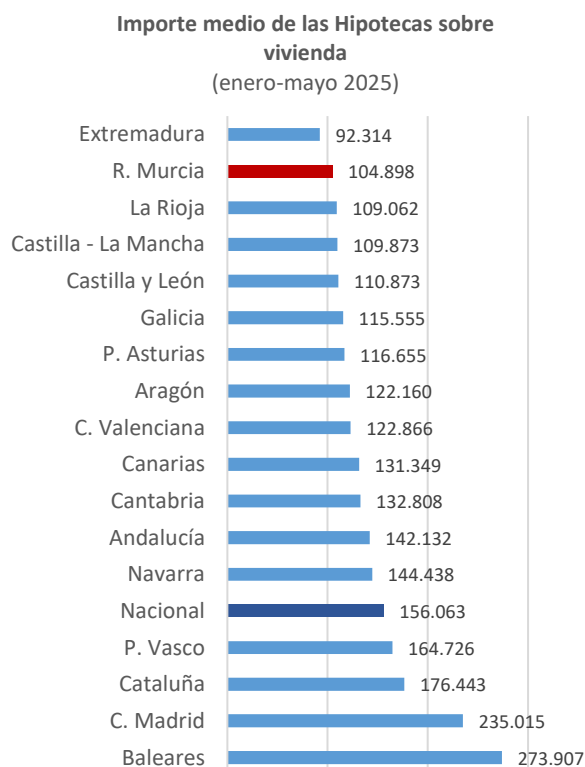
Hipotecas sobre viviendas. Mayo de 2025.

El número de hipotecas sobre viviendas en la Región de Murcia fue de 1.331 en mayo, un aumento del 56% respecto al mismo mes de 2024. Si se compara con el número de compraventas de viviendas en la Región en el mismo mes (2.422), el 55% de estas se han financiado con crédito hipotecario, proporción inferior a la media nacional (69,2%).

En mayo, el importe medio de las hipotecas constituidas sobre viviendas en la Región aumenta un 25,1% anual y se sitúa en 106.178 €, mientras en España dicho importe crece una 12,7% anual y alcanza los 158.153 €.

En los cinco primeros meses del año, el número de hipotecas sobre vivienda aumentaron en R. Murcia un 40,6%, en contraste con 2024, cuando se retrajo un 12,1%. El aumento se generalizó a todas las Comunidades Autónomas, alcanzando los dos dígitos con la excepción de Madrid y Navarra, y con un crecimiento en media en el conjunto de España del 23,6%. Las hipotecas constituidas sobre viviendas concentraron casi el 75% del capital hipotecario total prestado en la Región en lo que va de año.

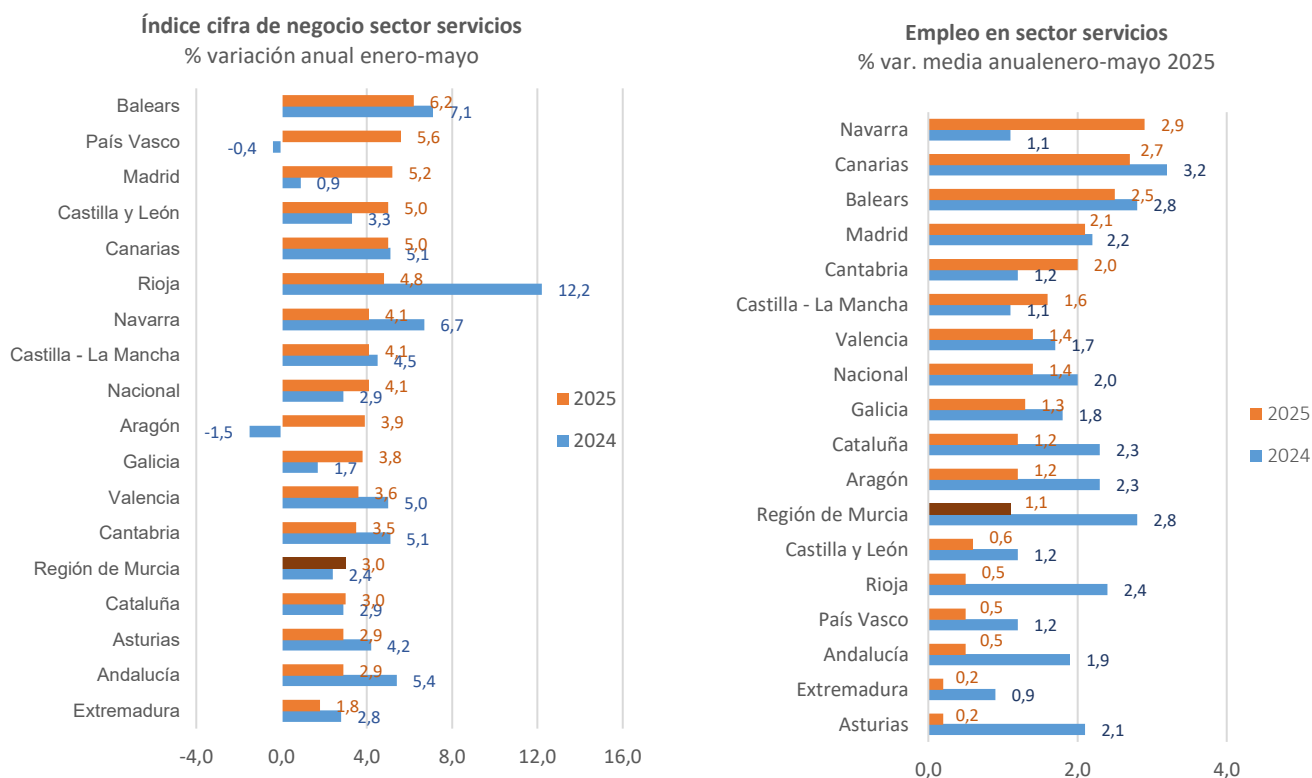
El importe medio alcanzó hasta mayo en la Región los 104.898 euros, el segundo más bajo por Comunidades Autónomas tras Extremadura y un 67,2% del importe medio nacional (156.063 €).



Indicadores de Actividad del Sector Servicios. Mayo 2025

La cifra de negocios del sector servicios de mercado mejora en mayo siete décimas porcentuales respecto a abril, lo que sitúa su ritmo de avance en el 1,4% anual, inferior al nacional (3,2%). La actividad se vio acompañada de un crecimiento del 1% del empleo en los servicios, que a diferencia de la actividad, se desacelera respecto al mes previo.

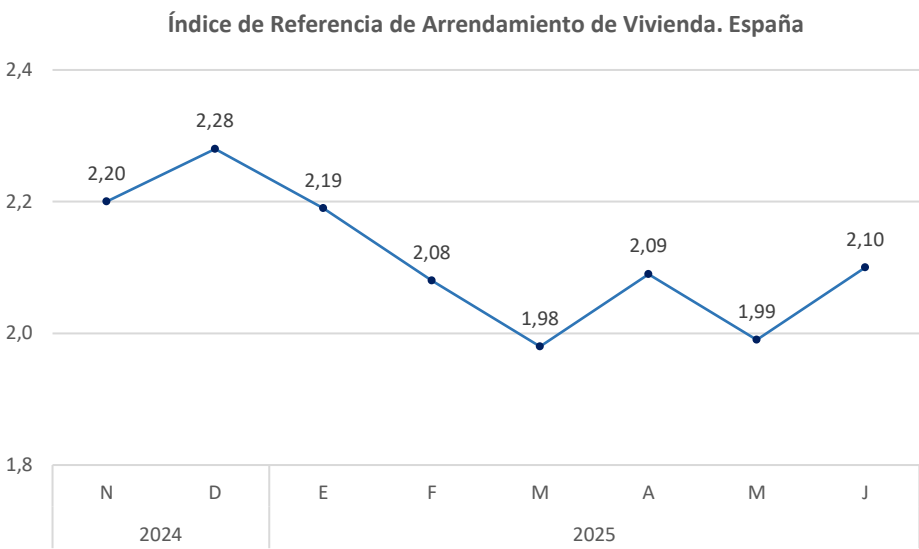
En los cinco primeros meses del año, el índice de cifra de negocios en el conjunto de los servicios creció un 3% anual en la Región, por encima del 2,4% en igual período de 2024 (en España un 4,1%). El empleo creció un 1,1% interanual en la R. de Murcia (un 1,4% en España).



Índice de Referencia de Arrendamientos de Vivienda en España. Junio 2025

En junio, la variación anual del índice de referencia de arrendamientos de vivienda (IRAV) se situó en el 2,10%, una décima por encima de la tasa anual de mayo.

Este índice de ámbito nacional afecta a los contratos de alquiler firmados con posterioridad al 26 de mayo de 2023 y se define como el valor mínimo entre la tasa de variación anual del Índice de Precios de Consumo (IPC), la tasa de variación anual del IPC subyacente, y una tasa de variación anual media ajustada del IPC y del IPC subyacente, que incorpora dos parámetros definidos conjuntamente por la Dirección General de Vivienda y Suelo del Ministerio de Vivienda y Agenda Urbana, y la Dirección General de Política Económica del Ministerio de Economía, Comercio y Empresa.



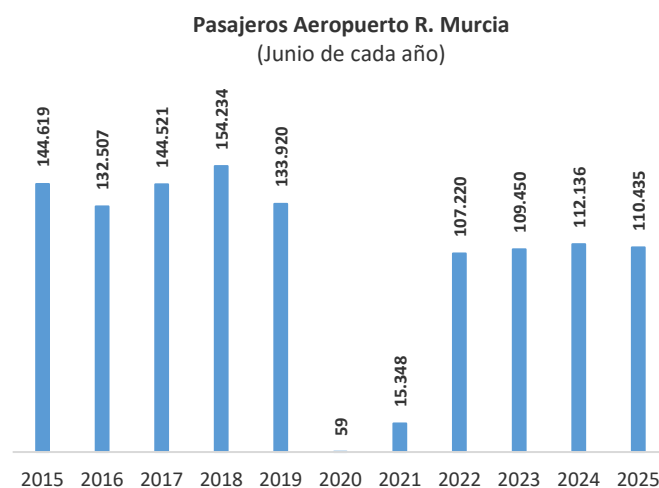
Transporte aéreo de pasajeros. Junio 2025

El Aeropuerto Internacional Región de Murcia cerró el mes de junio con un total de 110.435 pasajeros, cifra que supuso una caída del 1,5% respecto al mismo mes del año anterior.

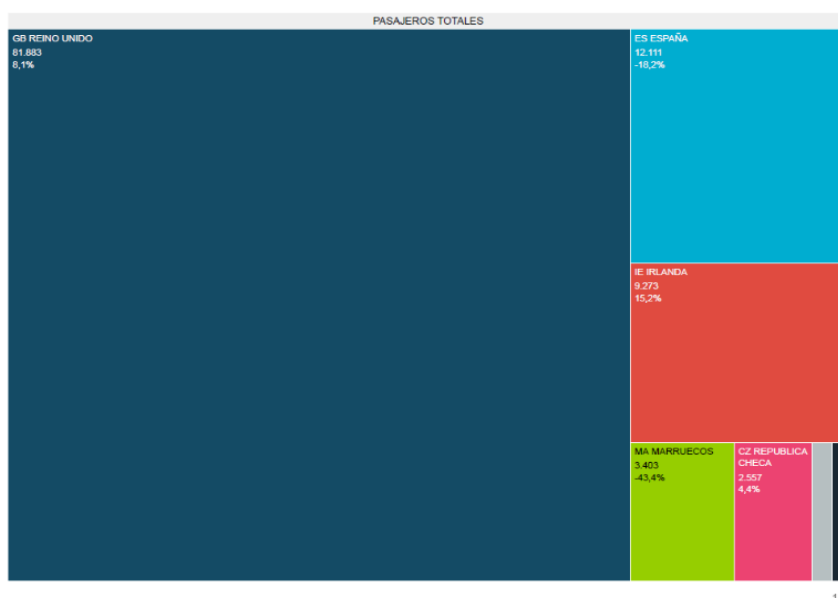
De ellos, se desplazaron en vuelos internacionales 98.324 pasajeros (+1,0% interanual), mientras que 12.111 pasajeros eligieron vuelos nacionales -18,2% anual).

Respecto al mercado internacional en el mes de junio, el de mayor demanda es el británico (81.833 pasajeros), seguido a distancia del mercado irlandés (9.273) y del mercado marroquí (3.403). Mientras el británico experimenta un avance del 8,1% anual, el irlandés crece un 15,2% y se reduce el marroquí un 43,4% anual.

En la primera mitad de año se contabilizaron 404.273 pasajeros, un 1,7% más que en el mismo período del año anterior.



Fuente: Mº Transportes, Movilidad y Agenda Urbana.AENA



1 / 2