

SERVICIO DE ESTUDIOS Y COYUNTURA ECONÓMICA

NOTA SEMANAL DE COYUNTURA ECONÓMICA MURCIANA

12 julio 2024



Consejería de Economía, Hacienda y Empresa
Dirección General de Economía, Estrategia y Contratación Centralizada
Subdirección General de Inteligencia Estadística

ÍNDICE

Sociedades Mercantiles de mayo	1
IPC de junio	2
Confianza empresarial III trimestre	4

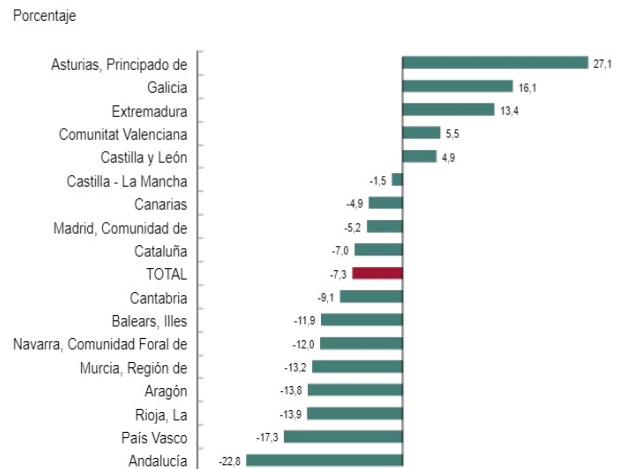
Elaboración: D.G de Economía, Estrategia y Contratación Centralizada
Subdirección General de Inteligencia Estadística
Servicio de Estudios y Coyuntura Económica

Desciende en mayo la creación de sociedades un 13,2% anual

- ✓ En mayo se crearon 203 sociedades, un 13,2% menos que en mayo del año anterior, un descenso más pronunciado que el ocurrido en el conjunto nacional (-7,3% anual)
- ✓ En términos netos y para el conjunto de los cinco primeros meses del año, las sociedades se redujeron un 4,8% anual en la Región de Murcia.

En mayo se crearon en la Región de Murcia 203 sociedades y se disolvieron 21, por lo que se constituyeron en términos netos 182 sociedades mercantiles. Esto supone una caída anual del 13,2% entre las sociedades creadas y del -13,7% en sociedades netas, es decir, descontadas las disueltas.

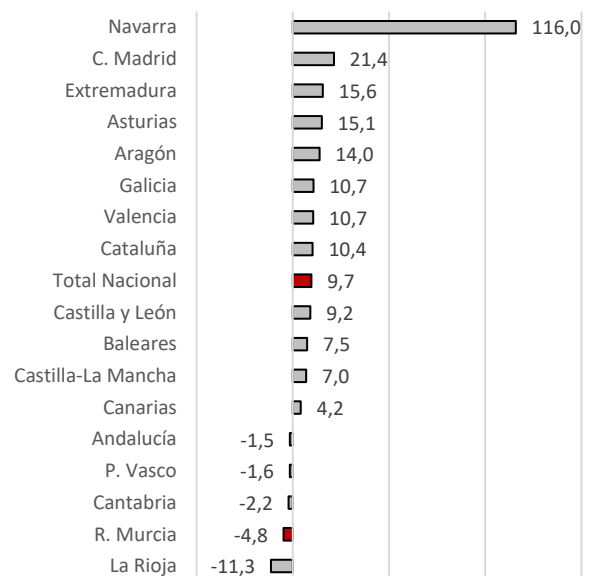
Variación anual del número de sociedades mercantiles creadas por comunidades autónomas. Mayo 2024



En el conjunto de los cinco meses del año se constituyeron 1.211 sociedades en nuestra región, lo que suponen un descenso del 1,7% anual y el capital medio aportado fue de 53.350 €, por encima de la media española (50.450 €).

Como consecuencia del aumento en un 17,2% anual entre las sociedades disueltas en este período, las sociedades netas creadas alcanzaron las 1.007 sociedades, un 4,8% inferior a las existentes en el mismo período del año anterior. Esto nos sitúa en la parte baja del ranking de creación neta de sociedades, solo por encima de La Rioja, y contrasta con el aumento del 9,7% para el conjunto de España.

Sociedades Mercantiles creadas netas (Enero-mayo) 2024. % variación anual



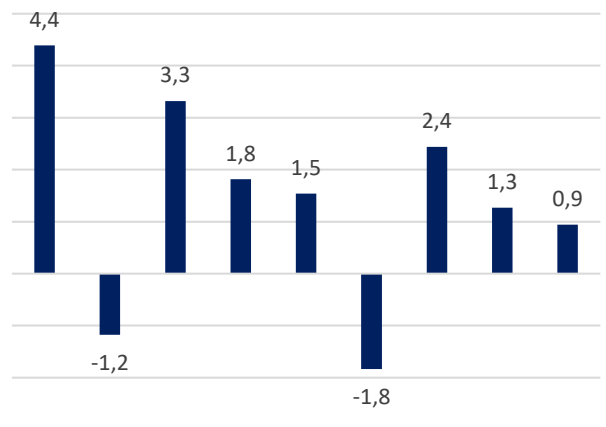
La confianza empresarial crece en el tercer trimestre del año un 0,9% respecto al trimestre anterior

✓ La Confianza Empresarial en nuestra región sube un 0,9% en el tercer trimestre de 2024 respecto al segundo, ligeramente inferior a la subida nacional

Según los datos del INE, el 18,5% de los establecimientos empresariales regionales prevén que el tercer trimestre que comienza será favorable, mientras un 17,4% son pesimistas sobre la marcha de su negocio.

Respecto al trimestre ya finalizado, el 24,6% de los gestores regionales de establecimientos empresariales opinan que el segundo trimestre fue favorable, superior al dato nacional (24,1%), mientras que los pesimistas alcanzaron un 15,3% (14,4% en España)

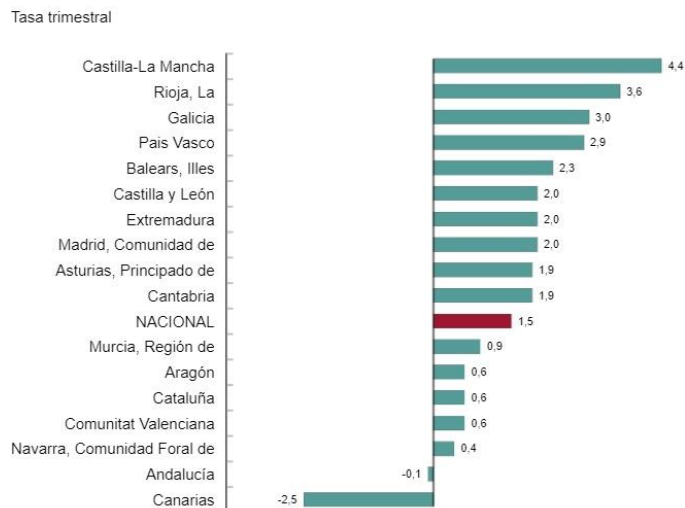
Confianza empresarial R. Murcia (% Var. trimestral)



2022T3 2022T4 2023T1 2023T2 2023T3 2023T4 2024T1 2024T2 2024T3

Por Comunidades Autónomas, Castilla-La Mancha y La Rioja lideran el crecimiento trimestral de la **confianza empresarial**, mientras la R. de Murcia, con un 0,9%, se sitúa ligeramente por debajo de la media nacional (1,5%). Solo descendió en Canarias (-2,5%) y Andalucía (-0,1%) en el tercer trimestre.

Índice Nacional y por comunidades autónomas. Tercer trimestre 2024



La inflación de la Región de Murcia en junio se desacelera cuatro décimas y se sitúa en el 3,4% anual, igualando la media nacional

✓ La inflación subyacente regional también se modera y con una tasa anual del 3,1% se sitúa dos décimas por debajo de la registrada el mes previo. En España se mantuvo invariable en el 3,0% anual.

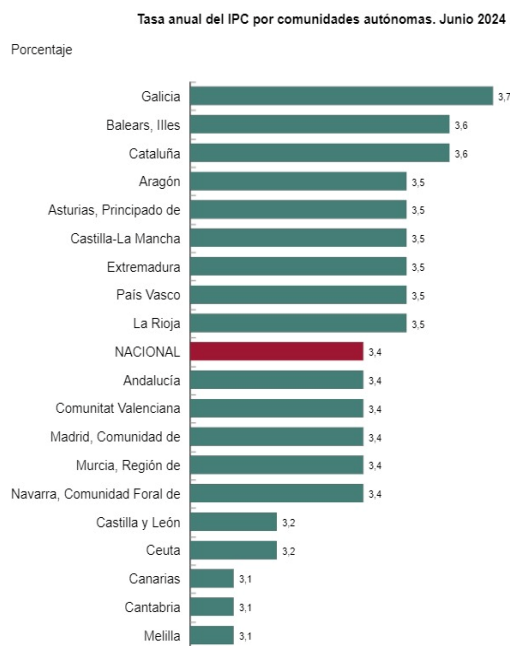
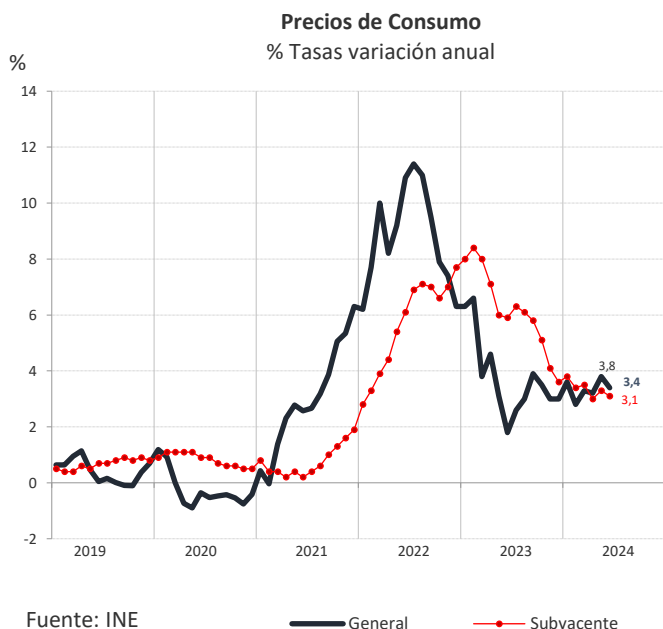
Este mes de junio los precios se han visto moderados de forma casi generalizada y en el análisis por grupos especiales, solo aceleran su inflación anual los “alimentos frescos”, especialmente por la fruta fresca y los “bienes industriales sin productos energéticos”, grupo muy afectado la aceleración de la inflación en “vestido y calzado”.

La inflación subyacente se desacelera dos décimas en junio y se sitúa en el 3,1%, el segundo mejor resultado un desde enero de 2022. Esta moderación en su tasa anual se ha dado en su componente de “servicios”, que se desacelera tres décimas hasta el 3,8% anual y en los “alimentos elaborados, bebidas y tabaco”, cuya tasa se desacelera siete décimas hasta situarse en el 3,8% anual. Por el contrario, y compensando muy parcialmente los anteriores comportamientos a la baja, los “bienes industriales sin productos energéticos” aceleran su inflación anual dos décimas, hasta el 1,0% anual.

Los precios de consumo en la Región de Murcia crecen un 0,2% respecto al mes anterior y junto con Cantabria experimentamos el menor crecimiento mensual de precios. Esta subida del 0,2%, la mitad del crecimiento medio nacional (0,4%), ha estado motivada principalmente por la subida mensual en “Ocio y cultura” (2,8% mensual) como consecuencia del encarecimiento de los paquetes turísticos y en segundo lugar por “Vivienda”, que sube un 0,8% debido a la subida de la electricidad. Presionando en sentido contrario destaca “Transporte”, que desciende un 0,7% mensual por el abaratamiento de los carburantes.

IPC de JUNIO 2024	% Variación	
	Mensual	Anual
R. de Murcia	0,2	3,4
ESPAÑA	0,4	3,4

Las previsiones de inflación de la Consejería de Economía, Hacienda y Empresa se revisan a la baja y se estima una inflación media del 3,0% para el conjunto de 2024.



GRUPOS ESPECIALES:	Región de Murcia		
	MAYO 2024	JUNIO 2024	Tendencia
Tasa variación anual IPC % :			
GENERAL	3,8	3,4	↓
Inflación subyacente (general sin alimentos no elaborados ni p. energéticos)	3,3	3,1	↓
Servicios	4,1	3,8	↓
Bienes industriales sin p. energéticos	0,8	1,0	↑
Alimentos elaborados, bebldas y tabaco	4,5	3,8	↓
Inflación residual (alimentos no elaborados y p. energéticos):	6,3	5,4	↓
Alimentos sin elaborar /frescos	2,9	3,3	↑
Productos energéticos	8,5	6,6	↓
Tasa variación mensual IPC general %	0,4	0,2	