

SERVICIO DE ESTUDIOS Y COYUNTURA ECONÓMICA

NOTA SEMANAL DE COYUNTURA ECONÓMICA MURCIANA

5 julio 2024



Consejería de Economía, Hacienda y Empresa
Dirección General de Economía, Estrategia y Contratación Centralizada
Subdirección General de Inteligencia Estadística

ÍNDICE

Paro registrado en junio.....	1
Contratos registrados en junio.....	2
Afiliados a la seguridad social a fin de mes en junio.....	3
Turismo extrahotelero en mayo.....	4
Producción industrial en mayo.....	6

Elaboración y coordinación: D.G de Economía, Estrategia y Contratación Centralizada
Subdirección General de Inteligencia Estadística
Servicio de Estudios y Coyuntura Económica

Baja el paro en junio un 7,5% anual, el segundo mayor descenso por Comunidades tras Galicia y la cifra más baja de un mes de junio desde 2008

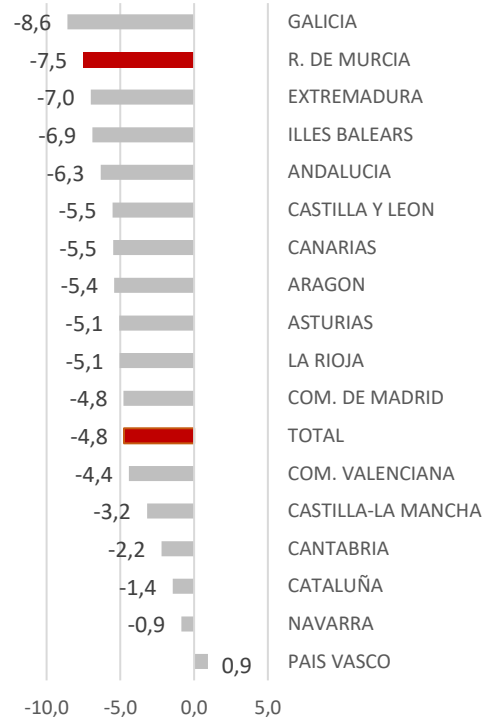
El paro registrado **descendió en junio un 7,5% en relación a junio del año anterior**, lo que supone 6.400 parados menos. La reducción ha sido mayor entre mujeres (-8,0% anual) que entre los hombres (-6,7% anual) y ha habido un descenso importante del 6,7% entre jóvenes menores de 25 años, reduciéndose también y a mayor ritmo entre los mayores de esta edad (-7,6% anual). La proporción de paro juvenil respecto al total se ha mantenido estable en el 9,2% (6,8% en España).

En **términos mensuales** el paro registrado baja en junio un 1,3%, lo que supone un descenso de 1.027 parados y deja el nivel de paro registrado en 78.825 personas, por debajo de las 80.000 personas por segundo mes consecutivo, hecho que no se daba desde hace 16 años.

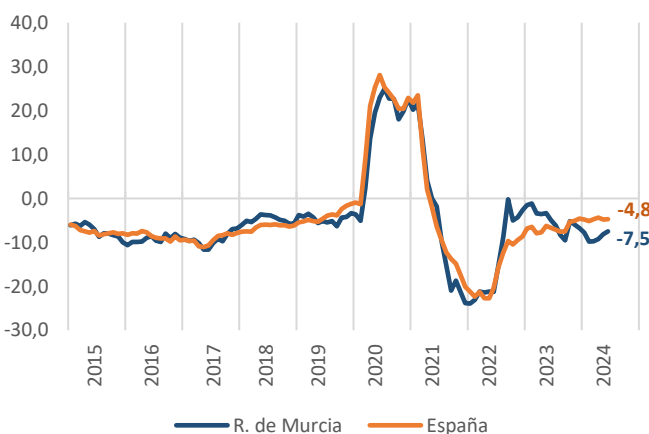
En la **primera mitad de año** el paro registrado regional retrocedió un 8,7% anual, frente a un retroceso más moderado del 3,0% en el mismo periodo del año anterior.

En **España** el paro registrado descendió en junio un 4,8% anual, por debajo del descenso regional y para el conjunto del primer semestre del año la caída anual ha sido también del 4,8%, ritmo más moderado que en la Región de Murcia.

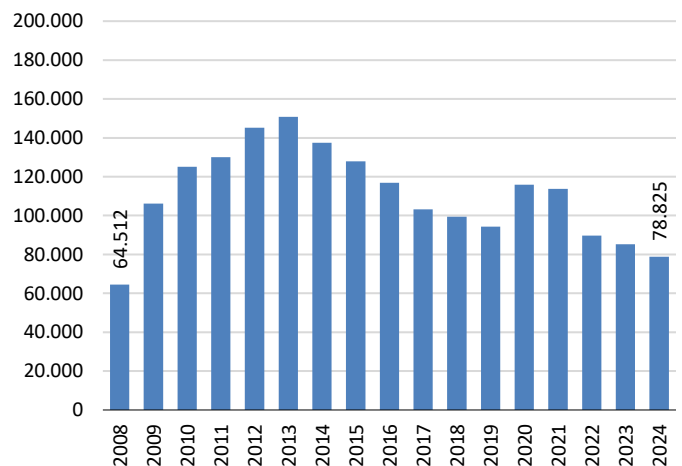
Paro registrado junio
% variación anual



Paro Registrado
% var. anual



Paro registrado
(Junio de cada año)



En junio se firmaron 51.189 nuevos contratos, de los que algo más de la mitad, fueron de carácter indefinido

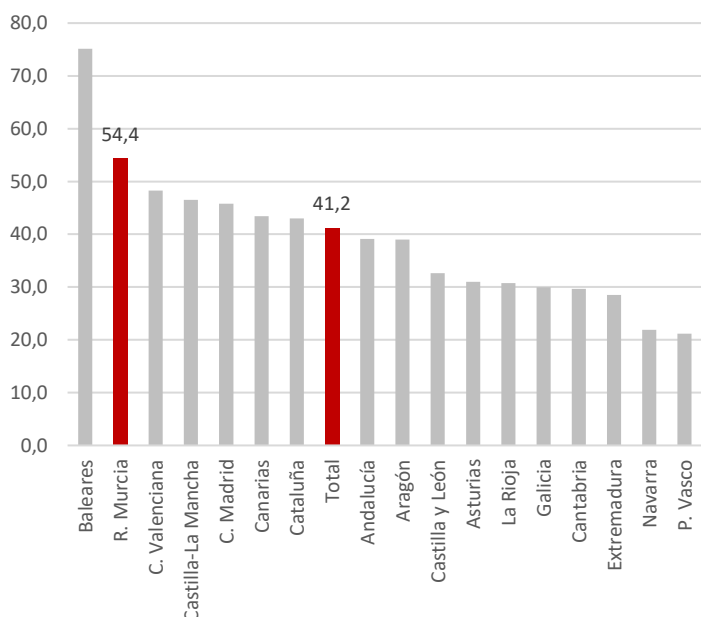
- ✓ Continuó ganando peso, aunque a menor ritmo, la contratación indefinida que alcanzó el 54,4% de todos contratos firmados en junio, ocho décimas porcentuales más que en junio del año anterior y la segunda proporción más elevada por Comunidades Autónomas después de Baleares
- ✓ En términos anuales, los contratos se redujeron un 14,8% anual.

La reducción de la contratación temporal en **junio** (-16,1% anual) y de la contratación indefinida (-13,7%) conducen a un descenso del número de nuevos contratos de trabajo del 14,8%, 8.871 contratos menos que doce meses antes. Con 23.350 contratos temporales firmados en junio, supone la menor cifra de contratación temporal desde 1997 en un mes de junio.

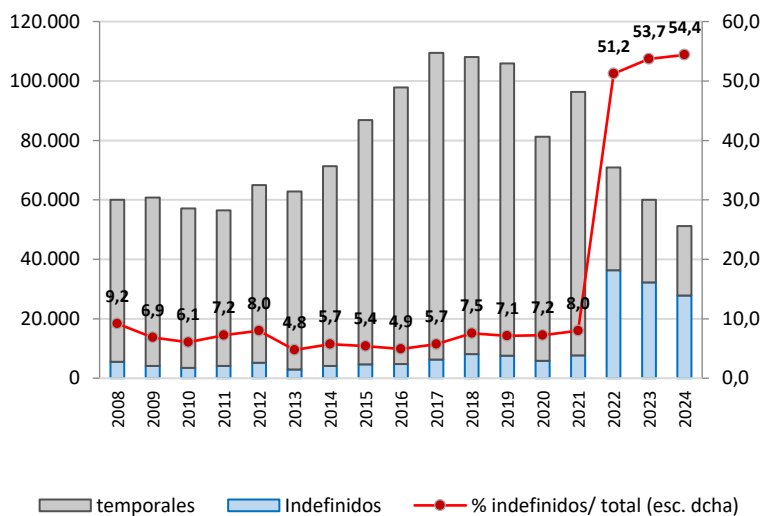
En España las contrataciones indefinidas supusieron en marzo un 41,2% del total, una proporción 13,2 puntos inferior a la proporción regional (54,4%).

En los **seis primeros meses** del año 2024 la contratación descendió un 8,2% anual. Unos 167.819 trabajadores fueron contratados de forma indefinida, lo que supuso un descenso del 10,3% anual, mientras los contratados temporales descendieron un 5,3% anual en el acumulado del primer semestre.

% Contratos indefinidos / Total contratos
Junio 2024



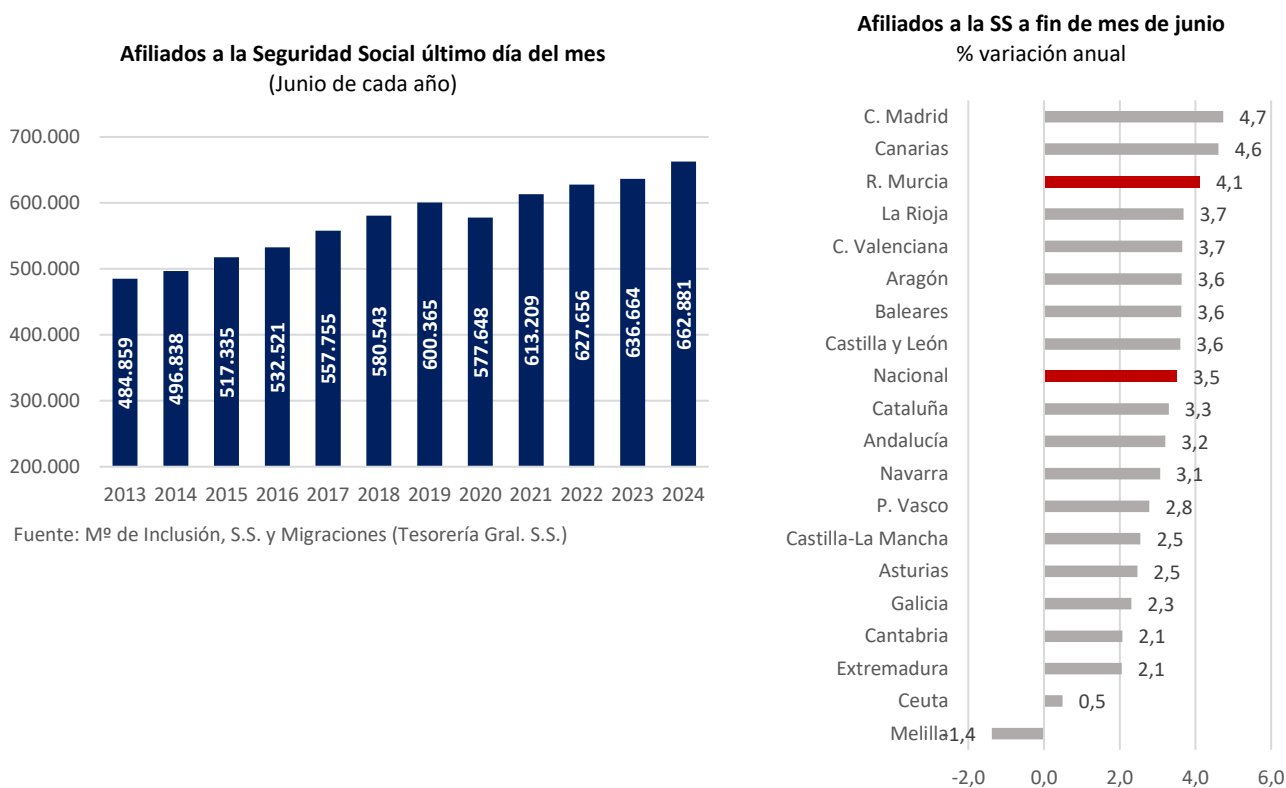
Contratos en los meses de junio y % de indefinidos respecto al total



La afiliación a la seguridad social crece y se acelera hasta un 4,1% anual en junio y anotamos 662.881 afiliados a fin de mes, nuevo máximo histórico en un mes de junio

La afiliación a la seguridad social **creció un 4,1% anual en junio** y casi duplicó su avance respecto a mayo. Esto supuso 26.217 afiliados más que en junio del año anterior. Por sexo, se dio una evolución más dinámica entre las mujeres con un avance del 5,2% anual, frente al 3,3% anotado entre los hombres.

Esto permitió que se contabilizaran 662.881 afiliados a finales de junio, el 3,1% de la afiliación total nacional. En el conjunto de España el crecimiento anual fue del 3,5%, y nos situamos como la tercera Comunidad Autónoma con mayor avance anual en afiliación tras Madrid (4,7%) y Canarias (4,6%).



Respecto al mes de mayo, el número de trabajadores afiliados a la Seguridad Social se redujo un 0,4% (2.386 personas menos) frente a un aumento en España del 0,5%. En cuanto a los trabajadores del régimen de autónomos, en junio se dio un crecimiento del 0,4% mensual, hasta los 103.995 trabajadores.

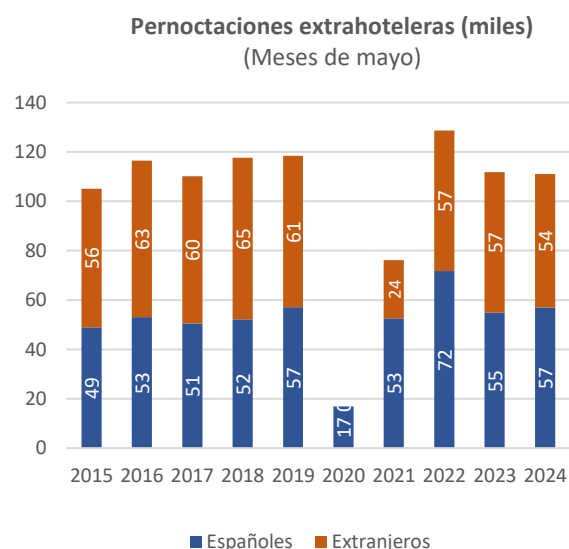
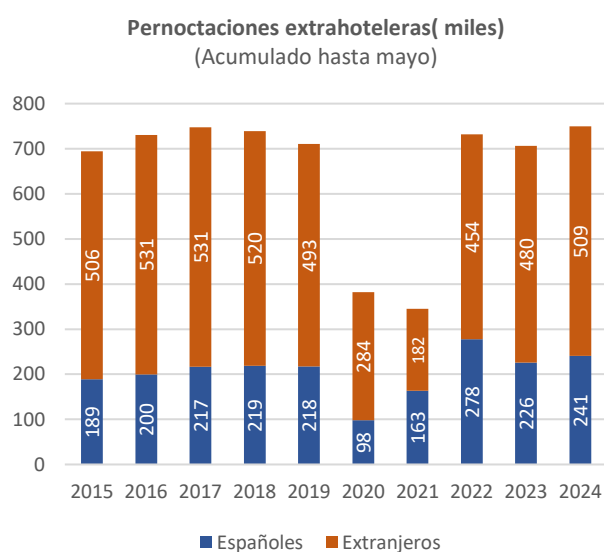
En promedio, en el **primer semestre de 2024** se han registrado 654.651 afiliados 19.731 más en el último año, equivalente a un aumento del 3,1% anual y superior al 2,7% computado en el conjunto de España.

Las pernoctaciones extrahoteleras hasta mayo se incrementaron un 5,5% respecto al mismo periodo del año anterior.

- ✓ En mayo se alcanzaron 111.060 pernoctaciones en establecimientos extrahoteleros, lo que supuso un descenso del 3,9% respecto a mayo del año anterior, si bien en el conjunto de los cinco primeros meses han crecido un 5,5% anual.
- ✓ Desglosando por procedencia del turismo, en mayo las pernoctaciones de extranjeros, grupo predominante en este tipo de turismo, descendieron un 6,8% anual, mientras los nacionales descendían un 1,0% anual.

Por tipos de alojamiento y en función de las pernoctaciones realizadas, el **descenso anual de mayo del 3,9%** está originado por los apartamentos turísticos cuyas pernoctaciones se redujeron un 21,3% anual. Este retroceso se compensó parcialmente con las pernoctaciones en alojamientos rurales, que más que se duplican, con un incremento del 101% anual y con un aumento mucho menos significativo en campings del 6,0% anual. Este mes de mayo los resultados nacionales muestran un incremento en las pernoctaciones extrahoteleras del 9,3%.

Al considerar el conjunto de los primeros cinco meses del año se observan buenos resultados. Así, las pernoctaciones extrahoteleras se incrementaron un 5,5% respecto al mismo periodo del año anterior. Se alcanzó la cifra de 749.487 pernoctaciones, el registro más elevado alcanzado en un primer quinquemestre en toda la serie histórica. Esta buena evolución estuvo muy marcada por el dinamismo en alojamientos rurales y cámpines, con un incremento del 57,8% y 7,2% anual respectivamente.



Establecimientos extrahoteleros Mayo (apartamentos turísticos, cámpines y casas rurales)	Viajeros			Pernoctaciones		
	Total	Residentes en España	Residentes en el Extranjero	Total	Residentes en España	Residentes en el Extranjero
R. de Murcia:						
Mayo 2023	19.572	11.072	8.500	115.590	57.570	58.020
Mayo 2024	26.531	18.548	7.983	111.060	56.982	54.078
Crecimiento anual % 2024/2023	35,6	67,5	-6,1	-3,9	-1,0	-6,8
España :						
Mayo 2023	2.295.578	1.079.597	1.215.981	9.648.954	3.533.611	6.115.343
Mayo 2024	2.757.682	1.314.481	1.443.199	10.550.586	4.002.613	6.547.972
Crecimiento anual % 2024/2023	-20,1	21,8	18,7	9,3	13,3	7,1

Nota: Se excluyen albergues en ambos ámbitos.

La producción industrial registra en mayo una caída del 1,6% anual lastrada principalmente por la manufactura de bienes de consumo

- ✓ La producción de bienes de consumo en la Región cae en mayo un 7,1% anual, principalmente los no duraderos (-7,7%) y algo menos los bienes de consumo duradero (-2,2%). A nivel nacional la producción de este grupo de bienes aumenta un 11,4% anual.

La producción industrial se reduce en mayo un 1,6% respecto a doce meses antes, más de 9 pp. menos que en el mes de abril. En el conjunto de España prácticamente se estanca, con una tasa positiva del 0,2% anual.

Por destino de los bienes, se observa un descenso anual de la producción regional de bienes consumo (-7,1%), cuyo peso en el IPI del 34,36% de la producción industrial en la Región, y de bienes equipo (-1,4%). En el lado contrario, crece la producción de energía (1,8% anual) y de bienes intermedios (3,1%)

Por ramas y según datos del CREM, las actividades industriales cuya producción cae en mayo y repercuten más intensamente en la caída del IPI este mes son: la “Industria de alimentación” (- 7,9% anual y una repercusión negativa de 2,129 puntos porcentuales), “Fabricación de productos plásticos” cae un 14% y repercute 0,668 pp. negativos y “Fabricación de bebidas” cuya producción cae un 21,5% y repercute -0,535 pp. En el lado opuesto y compensando estos descensos destaca el aumento de la producción en la “Industria química” (22,4%) y repercute 1,672 pp. a la variación anual del IPI.

En lo que va de año, hasta mayo, la producción industrial aumenta un 0,8% en la R. Murcia, con un incremento del 1,5% en su componente no energético y un descenso del 1,2% en energía. En España la producción industrial creció un 1,3% anual.

