

SERVICIO DE ESTUDIOS Y COYUNTURA ECONÓMICA

# NOTA SEMANAL DE COYUNTURA ECONÓMICA MURCIANA

27 febrero 2026



Consejería de Economía, Hacienda,  
Fondos Europeos y Transformación Digital  
Dirección General de Economía, Estrategia y Contratación Centralizada  
Subdirección General de Inteligencia Estadística

**INDICE**

Licitación oficial de obra pública	1
Índice de Precios Industriales	2
Previsiones regionales según el BBVA Research	3

## Licitación oficial de obra pública. Diciembre y año 2025

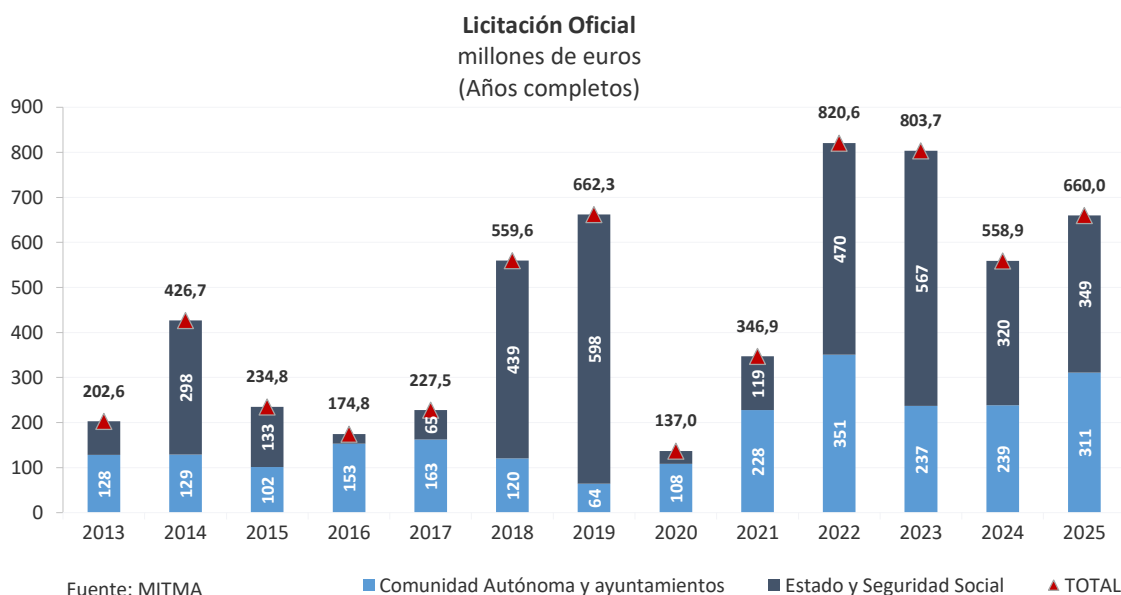
Según datos facilitados por el Ministerio de Transportes y Movilidad Sostenible (MITMS), en diciembre de 2025 las distintas administraciones públicas licitaron obras por un importe de **156,8 millones de euros**. Esta cifra representa un crecimiento del 133,3% respecto a diciembre de 2024, y supone casi la cuarta parte del total licitado en el conjunto del año. Se trata, por tanto, de un mes con un ritmo inversor excepcionalmente elevado.

### Balance del año 2025

A lo largo del año 2025, las administraciones públicas han licitado obras en la Región de Murcia por un total de **660,0 millones de euros**, lo que supone un crecimiento del **18,1%** respecto a 2024.

Por tipo de administración, el 52,9% correspondió al *Estado y Seguridad Social*, mientras el 47,1% restante fue impulsado por la *Comunidad Autónoma y los Ayuntamientos*. Las licitaciones realizadas por las administraciones territoriales alcanzaron los 310,6 millones de euros y registraron un crecimiento anual del 30,1%, frente a un avance más moderado del 9,1% entre las realizadas por la Administración Central, que sumó 349,4 millones de euros.

En el **conjunto de España**, la obra licitada en construcción aumentó un **6,2%** anual en el año 2025 y alcanzó los 25.435,9 millones de euros.



## Índice de precios industriales. Enero 2026

El Índice de Precios Industriales (IPRI) **descendió un 5,0% en enero respecto al mismo mes del año anterior**, situándose 2,9 puntos porcentuales por debajo de la tasa registrada en diciembre (-2,2% anual). El abaratamiento interanual de la energía (-11,0%) se vio parcialmente compensado por la subida del componente no energético (0,5% anual).

**Por secciones**, los precios industriales en la *industria manufacturera*, la de mayor peso dentro del índice general, se redujeron un 4,7% anual, reflejando especialmente los descensos en refino de petróleo y en la industria química y farmacéutica. En *suministro de energía eléctrica y gas*, los precios industriales descendieron un 9,1% anual. Con un efecto casi neutro por su menor peso en el índice general, *suministro de agua y actividades de saneamiento* retrocedieron un 0,9% anual y la industria extractiva creció un 2,1% anual.

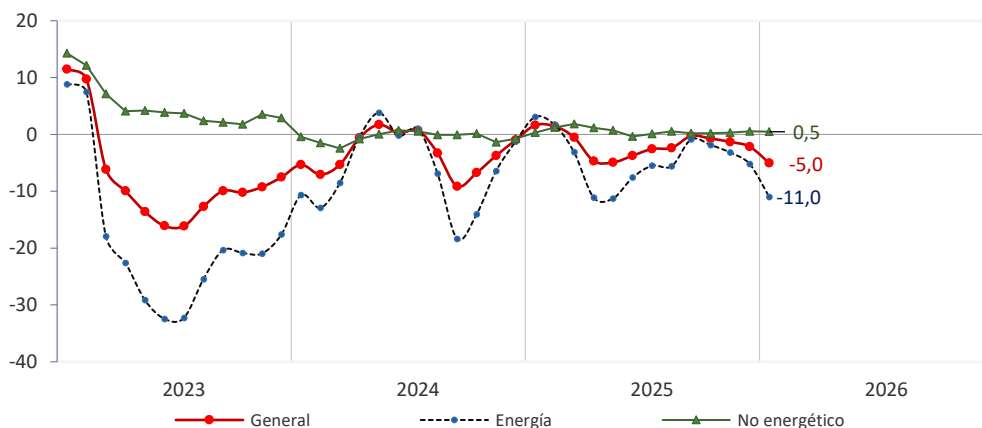
En el conjunto de España los precios industriales se redujeron un 2,9% anual, una décima por encima de la tasa anual registrada en diciembre del año anterior.

### Enero de 2026

Ponderación 2026 (%)	IPRI GENERAL Y POR SECCIONES	Región de Murcia		España	
		% Variación mensual	% Variación anual	% Variación mensual	% Variación anual
..	B Industrias extractivas	0,7	2,1	1,3	4,4
83,411	C Industria manufacturera	-1,4	-4,7	0,4	-0,7
12,419	D Suministro de energía eléctrica, gas, vapor y aire acondicionado	2,0	-9,1	0,7	-10,9
..	E Suministro de agua, actividades de saneamiento, gestión de residuos y descontaminación	0,1	-0,9	0,3	2,4
100,0	<b>General</b>	-0,9	-5,0	0,5	-2,9

### Índice de Precios Industriales R. Murcia (IPRI)

% Tasa de variación anual



Fuente: INE

## Previsiones regionales según el BBVA Research

Según el informe “Situación Región de Murcia” del BBVA Research, el PIB de la Región de Murcia podría haber crecido un 3,1% en 2025, dos décimas por encima de la media nacional (2,9%). Para 2026 y 2027 prevén una progresiva moderación con un sólido crecimiento del 2,5% en 2026 y del 1,8% en 2027, superando de nuevo el crecimiento medio del conjunto de España situado en el 2,4% y 2,2% respectivamente.

El fuerte dinamismo de 2025 se explica por el comportamiento del sector público, del comercio y de la industria manufacturera, sectores que también están impulsando el empleo en términos de afiliación a la seguridad social. La demanda interna se afianza como principal motor del crecimiento. El aumento de los salarios reales, una inflación contenida e inferior a la media nacional y el descenso de los tipos de interés, dinamizan el consumo y la inversión.

Para 2026-2027 anticipan una moderada desaceleración. Sin embargo, la expansión continuará apoyada en la mejora del consumo doméstico, la mejora progresiva de la renta disponible de los hogares y el incremento de la financiación favorecido por menores tipos de interés.

Respecto al mercado de trabajo, según el BBVA, la tasa de paro podría reducirse hasta el 12,0% de media en 2026 y el 11,8% en 2027. Paralelamente, se podrían crear 28.000 nuevos empleos acumulados en el período 2025-2027.

Según el BBVA Research, el potencial de crecimiento a medio plazo estará limitado por la escasez de mano de obra, la elevada deuda autonómica, la exposición a aranceles de Estados Unidos, la apreciación del euro y la falta de vivienda asequible.

En conjunto, la Región de Murcia encara los próximos años con perspectivas favorables sustentadas en una economía más resistente que la media nacional, un mercado laboral dinámico y un proceso inversor sostenido que continuará apoyando la expansión.

	Región de Murcia			España		
	2025*	2026	2027	2025*	2026	2027
<b>Crecimiento del PIB</b>	3,1	2,5	1,8	2,9	2,4	2,0
<b>Crecimiento del empleo (EPA)</b>	1,3	2,2	1,8	2,5	2,2	2,1
<b>Tasa de paro (%/población activa)</b>	12,2	12,0	11,8	..	..	..

Datos de mercado de trabajo en 2025, hasta el tercer trimestre.

Fuente: “Situación Región de Murcia. 2026”, BBVA Research (febrero 2026).