

SERVICIO DE ESTUDIOS Y COYUNTURA ECONÓMICA

NOTA SEMANAL DE COYUNTURA ECONÓMICA MURCIANA

30 enero 2026



Consejería de Economía, Hacienda,
Fondos Europeos y Transformación Digital
Dirección General de Economía, Estrategia y Contratación Centralizada
Subdirección General de Inteligencia Estadística

INDICE

Encuesta de Población Activa	1
Índices de Comercio al por Menor	2
Coyuntura Turística Hotelera	3

Elaboración: D.G de Economía, Estrategia y Contratación Centralizada
Subdirección General de Inteligencia Estadística
Servicio de Estudios y Coyuntura Económica

Encuesta de Población Activa. IV Trimestre y año 2025

La Región de Murcia cierra el año 2025 con máximos históricos de empleo y la menor tasa de paro desde 2007

Actividad

La **población activa** se situó en 800.000 personas, lo que supone 4.800 personas menos que en el trimestre anterior. Respecto al mismo trimestre del año anterior, los activos aumentaron en 24.100 personas, lo que supone una aceleración de su crecimiento hasta el 3,1% anual, el segundo avance más alto por comunidades y superior al 2,0% registrado en España.

La **tasa de actividad** para la población de 16 a 64 años alcanzó el 74,6%, tres décimas más hace un año. La media nacional se situó en el 76,2%.

Empleo

La **población ocupada** se situó en 711.500 personas, lo que supone un máximo histórico. La tasa de temporalidad de los asalariados se situó en el 18,5%, una décima más que en el mismo trimestre de 2024.

Respecto al trimestre anterior, el empleo aumentó en la Región en 10.700 personas (+1,5%), un ritmo que quintuplica el crecimiento nacional (+0,3%).

En términos anuales, el crecimiento del **empleo** se aceleró en 6,9 pp, hasta el 5,9% anual. Esta creación de empleo se tradujo en 39.600 nuevos ocupados, generados principalmente en los servicios (+26.520), seguidos de la agricultura (+5.840), la construcción (+5.820) y, en menor medida, la industria (+1.421).

IV Trimestre	R. Murcia					IV Trimestre	España				
2025	Total	Variación trimestral		Variación anual		2025	Total	Variación trimestral		Variación anual	
		Diferencia	%	Diferencia	%			Diferencia	%		
Activos	800.000	-4.800	-0,6	24.100	3,1	Activos	24.940.400	-59.900	-0,2	487.100	2,0
Ocupados	711.500	10.700	1,5	39.600	5,9	Ocupados	22.463.300	76.200	0,3	605.400	2,8
Parados	88.400	-15.500	-14,9	-15.500	-14,9	Parados	2.477.100	-136.100	-5,2	-118.400	-4,6
% Tasa de paro	11,1		-1,9 pp		-2,3 pp.	% Tasa de paro	9,9		-0,5 pp.		-0,7 pp.

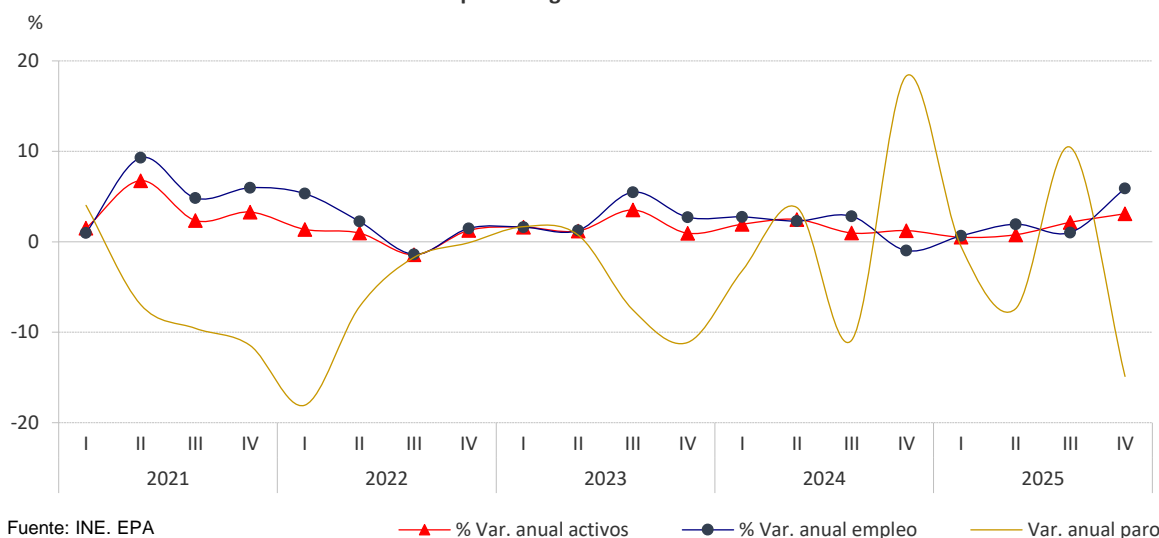
Fuente: INE. EPA

Paro estimado

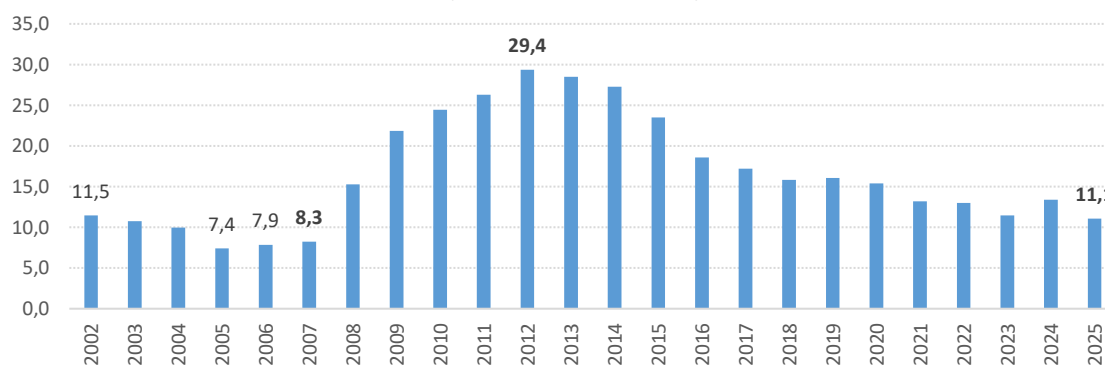
El número de **personas paradas** se redujo hasta 88.400 en este último trimestre, lo que supone 15.500 desempleados menos que en el trimestre anterior (-15,5%). Esta reducción del 15,5% es la más intensa por comunidades autónomas y triplica la reducción nacional (-5,2%).

Respecto al mismo trimestre del año anterior, el paro se redujo un 14,9% anual, equivalente a 15.500 personas menos que en el mismo trimestre de 2024. El descenso del paro en un 14,9% anual, junto a la reducción de activos en un 0,6%, situó la **tasa de paro en el 11,1%**, 2,3 pp. inferior a la existente un año antes, **la menor tasa de paro en un cierre de año desde 2007 (8,3%)**.

Principales magnitudes del mercado laboral



% Tasa de paro
(IV trimestre de cada año)

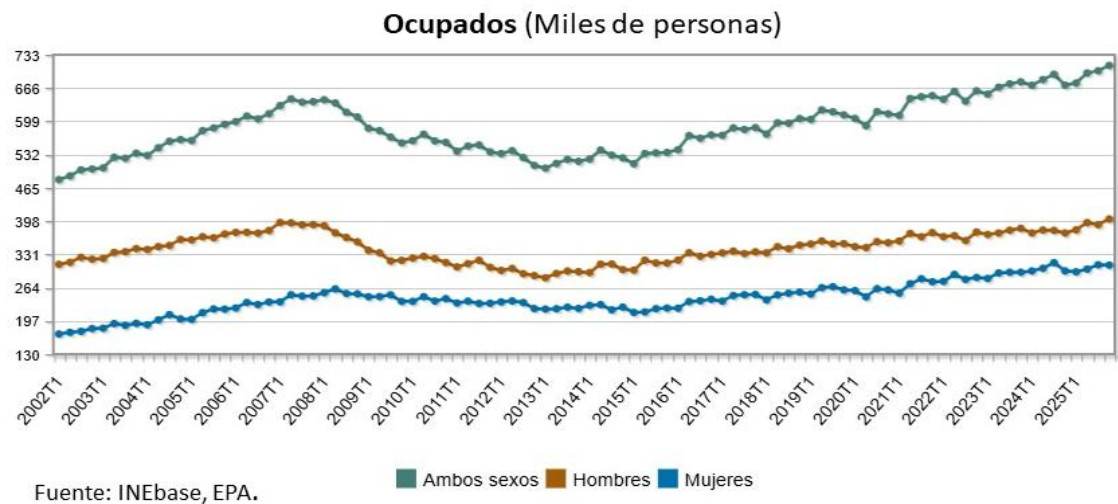


Conjunto del año 2025

El mercado laboral registró un buen comportamiento durante 2025. Con 696.200 personas trabajando en el promedio del año, de nuevo máximo histórico, se crearon 16.138 nuevos empleos, lo que supone un crecimiento del 2,4% anual, siete décimas superior al crecimiento del año previo (1,7% anual).

Por sectores, la evolución del empleo fue heterogénea:

- El empleo agrario se redujo un 1,6%, 1.280 empleos menos.
- El empleo en construcción registró un fuerte avance y creció un 15,5% anual, lo que supuso 6.090 empleos más.
- El empleo en industria se expandió a un ritmo del 10,9% anual, duplicando el avance del año anterior y se generaron 8.650 empleos.
- Por último, el empleo del sector servicios aumentó un 0,6% anual y supuso 2.660 empleos más.



Al mismo tiempo, el paro estimado disminuyó un 3,4%, hasta situarse en 95.830 personas, el nivel más bajo desde 2008. La tasa de paro se situó en el 12,1%, seis décimas inferior al año anterior y 1,6 puntos por encima de la media nacional (10,5%).

AÑO 2025 (Promedio)	R. Murcia			España		
	Total	Variación anual		Total	Variación anual	
		Diferencia	%		Diferencia	%
Activos	792.031	+12.783	1,6	24.829.300	+404.700	1,7
Ocupados	696.202	+16.138	2,4	22.221.100	+567.200	2,6
Parados	95.828	-3.355	-3,4	2.608.200	-162.600	-5,9
% Tasa de paro	12,1		-0,6 pp	10,5		-0,8 pp

Fuente: INE. EPA

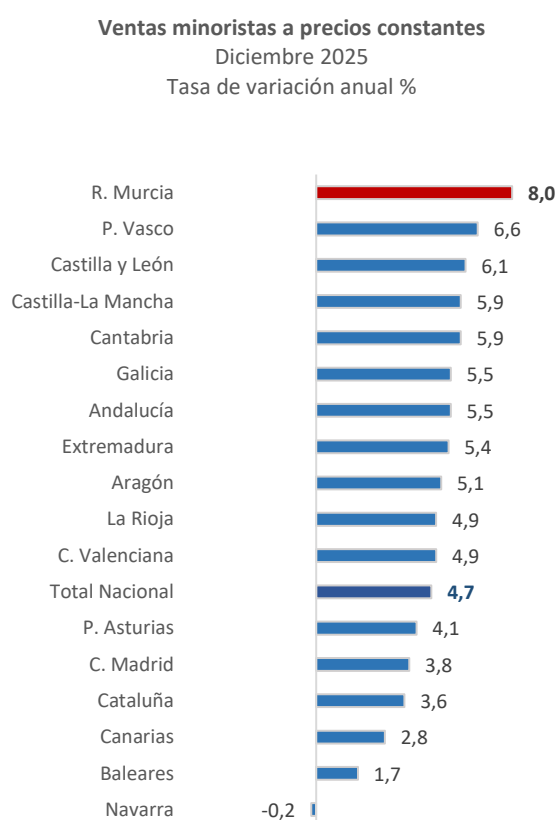
Perspectivas 2026

Según previsiones propias, en 2026 el empleo crecerá a un ritmo superior al 3,5%, mientras la tasa de paro continuará su tendencia descendente hasta situarse en torno al 10,5%.

Índices de comercio al por menor. Diciembre 2025

En diciembre, las ventas en el comercio minorista aumentaron un 8,0% anual en términos reales, situando a la Región de Murcia como la comunidad autónoma con mayor crecimiento. Este avance supera en 3,3 pp el crecimiento medio nacional (4,7%).

La ocupación en el sector minorista también presentó un comportamiento favorable, con un aumento del 1,5% anual, siete décimas más que en el conjunto de España (0,8%).



Conjunto del año 2025

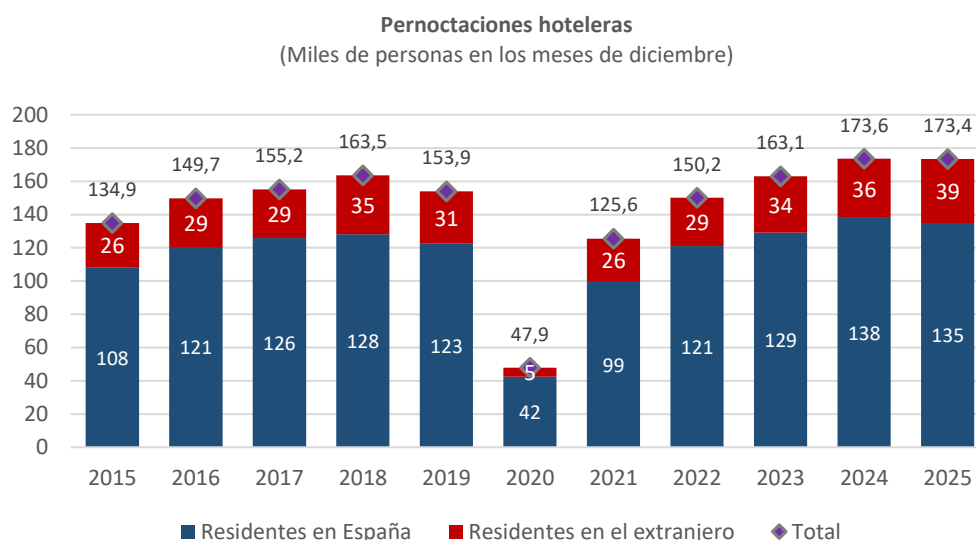
En el conjunto del año 2025 las ventas minoristas crecieron un 5,4% anual, liderando la Región de Murcia el crecimiento por comunidades autónomas. En el conjunto de España el avance fue del 4,1% anual.

Coyuntura turística hotelera. Diciembre y año 2025

En diciembre, **los viajeros** alojados en establecimientos hoteleros aumentaron un 2,2% respecto al mismo mes del año anterior, alcanzando las 97.240 personas, el valor más alto registrado en un mes de diciembre.

Las **pernoctaciones prácticamente se mantuvieron en los niveles del año anterior, con un ligero descenso del 0,1% anual**, hasta 173.429 noches, lo que convierte el dato de este mes de diciembre en el segundo mejor registro histórico. Esta casi estabilidad se explica por el descenso de pernoctaciones de residentes en España (-2,3% anual), que casi se compensa con el notable dinamismo de las realizadas por residentes en el extranjero (+8,4% anual).

La **estancia media** apenas se redujo, pasando de 1,82 días en diciembre de 2024 a 1,78 días este mes de diciembre.



En cuanto a los precios, el índice de precios hoteleros aumentó un 4,1% anual, mientras la tarifa media diaria, indicador clave de rentabilidad del sector hotelero, creció un 4,8% anual, hasta los 68,8 euros.

En el conjunto de España, los viajeros crecieron un 5,7% anual y las pernoctaciones aumentaron un 2,9% anual. En cuanto a los precios, el índice de precios hoteleros creció un 4,2% anual y la tarifa media diaria se situó en 120,3 euros, un 2,5% más que en diciembre de 2024.

Conjunto del año 2025

Las pernoctaciones en establecimientos hoteleros alcanzaron la cifra de 3,55 millones en el conjunto del año 2025, lo que ha supuesto un crecimiento del 3,2% respecto al año 2024. Esto supone un nuevo máximo histórico. Mientras las pernoctaciones de residentes nacionales crecieron un 2,4% anual, las realizadas por no residentes lo hicieron en un 5,5% anual.

En 2025 los precios hoteleros aumentaron un 4,3% anual, un ritmo superior al de la tarifa media diaria, que creció un 3,4% anual hasta situarse en 74,6 euros en media anual.