

2. DEMOGRAFÍA

Índice de tablas y gráficos

2.1. Evolución y Estructura de la Población

- 2.1.1. Evolución de la población de derecho y de hecho según los censos oficiales.
- G-2.1. Gráfico de la evolución de la población de derecho según los censos oficiales.
- 2.1.2. Evolución de la población y densidad de población según el Padrón Municipal de Habitantes.
- 2.1.3. Evolución de la población según edad y sexo.
- G-2.2. Gráfico de la pirámide de edad.
- 2.1.4. Evolución de la población según nacionalidad.
- 2.1.5. Evolución de la población española residente en el extranjero inscrita en la Región de Murcia, según país de residencia y sexo.
- 2.1.6. Evolución de la población española residente en el extranjero nacida en la Región de Murcia, según país de residencia y edad.
- 2.1.7. Evolución del número de nuevas inscripciones en la Región de Murcia durante el año anterior al de referencia según sexo.
- 2.1.8. Población residente según edad y sexo.
- 2.1.9. Población residente según generación y sexo, por fecha de referencia (edad a 31 de diciembre).
- 2.1.10. Población residente según grupos de edad, nacionalidad (española/extranjera) y sexo.
- 2.1.11. Población residente según grupos de edad, país de nacimiento (España/extranjero) y sexo.
- 2.1.12. Población residente según nacionalidad (española/extranjera), lugar de nacimiento y sexo.
- 2.1.13. Proyecciones de población. Población residente a 1 de enero según edad y año.
- 2.1.14. Evolución de los indicadores de estructura demográfica.
- 2.1.15. Evolución de la esperanza de vida al nacimiento según sexo.
- 2.1.16. Hogares según régimen de tenencia y tamaño del hogar.
- 2.1.17. Hogares según tipo y tamaño del hogar.
- 2.1.18. Proyecciones de hogares. Hogares residentes a 1 de enero de cada año, en viviendas familiares, según tamaño del hogar.

2.2. Movimiento Natural de la Población

- 2.2.1. Evolución del número de nacimientos según sexo.
- 2.2.2. Evolución de las defunciones totales y de menores de un año según sexo.
- G-2.3. Gráfico de la pirámide de defunciones.
- 2.2.3. Evolución de los matrimonios
- 2.2.4. Evolución del crecimiento vegetativo
- 2.2.5. Evolución de las tasas de natalidad, mortalidad, mortalidad infantil y nupcialidad, y del Indicador coyuntural de fecundidad.
- G-2.4. Gráfico de la evolución de la natalidad y nupcialidad.
- 2.2.6. Evolución de los partos según multiplicidad.
- 2.2.7. Evolución de los nacidos vivos según estado civil de la madre.
- 2.2.8. Evolución de los nacidos vivos según edad de la madre.
- 2.2.9. Evolución de los nacidos vivos según orden de nacimiento.
- 2.2.10. Evolución de los matrimonios de diferente sexo con futura residencia en la Región de Murcia según forma de celebración.
- 2.2.11. Evolución de los matrimonios con futura residencia en la Región de Murcia según clase de matrimonio.
- 2.2.12. Evolución de los matrimonios de diferente sexo con futura residencia en la Región de Murcia, según estado civil anterior de cada cónyuge.
- 2.2.13. Evolución de los matrimonios de diferente sexo con futura residencia en la Región de Murcia según edad del esposo y según edad de la esposa.
- G-2.5. Gráfico de la edad de entrada al matrimonio.
- 2.2.14. Evolución de las defunciones según sexo y edad.

2.3. Encuesta de Fecundidad

- 2.3.1. Mujeres según nacionalidad, edad y si tienen hijos o no.
- 2.3.2. Mujeres según lugar de nacimiento, edad y si tienen hijos o no.
- 2.3.3. Mujeres según nivel de estudios completado, edad y si tienen hijos o no.
- 2.3.4. Mujeres según situación laboral, edad y si tienen hijos o no.

2.4. Movimientos Migratorios

- 2.4.1. Inmigraciones procedentes del extranjero según edad, nacionalidad (española/extranjera) y sexo.
- 2.4.2. Emigraciones con destino al extranjero según edad, nacionalidad (española/extranjera) y sexo.
- 2.4.3. Migraciones interiores.

2.4.4. Saldos migratorios.

2.5. Extranjeros Residentes

2.5.1. Número de personas según tipo de documentación, principales nacionalidades y sexo.

2.5.2. Evolución anual del flujo de autorizaciones de residencia concedidas según sexo y régimen de residencia.

2.5.3. Evolución del número de extranjeros con autorización de estancia por estudios en vigor a 31 de diciembre según sexo.

2.5.4. Concesiones de nacionalidad española por residencia según principales nacionalidades y sexo.

2.1.1. Evolución de la población de derecho y de hecho según los censos oficiales.

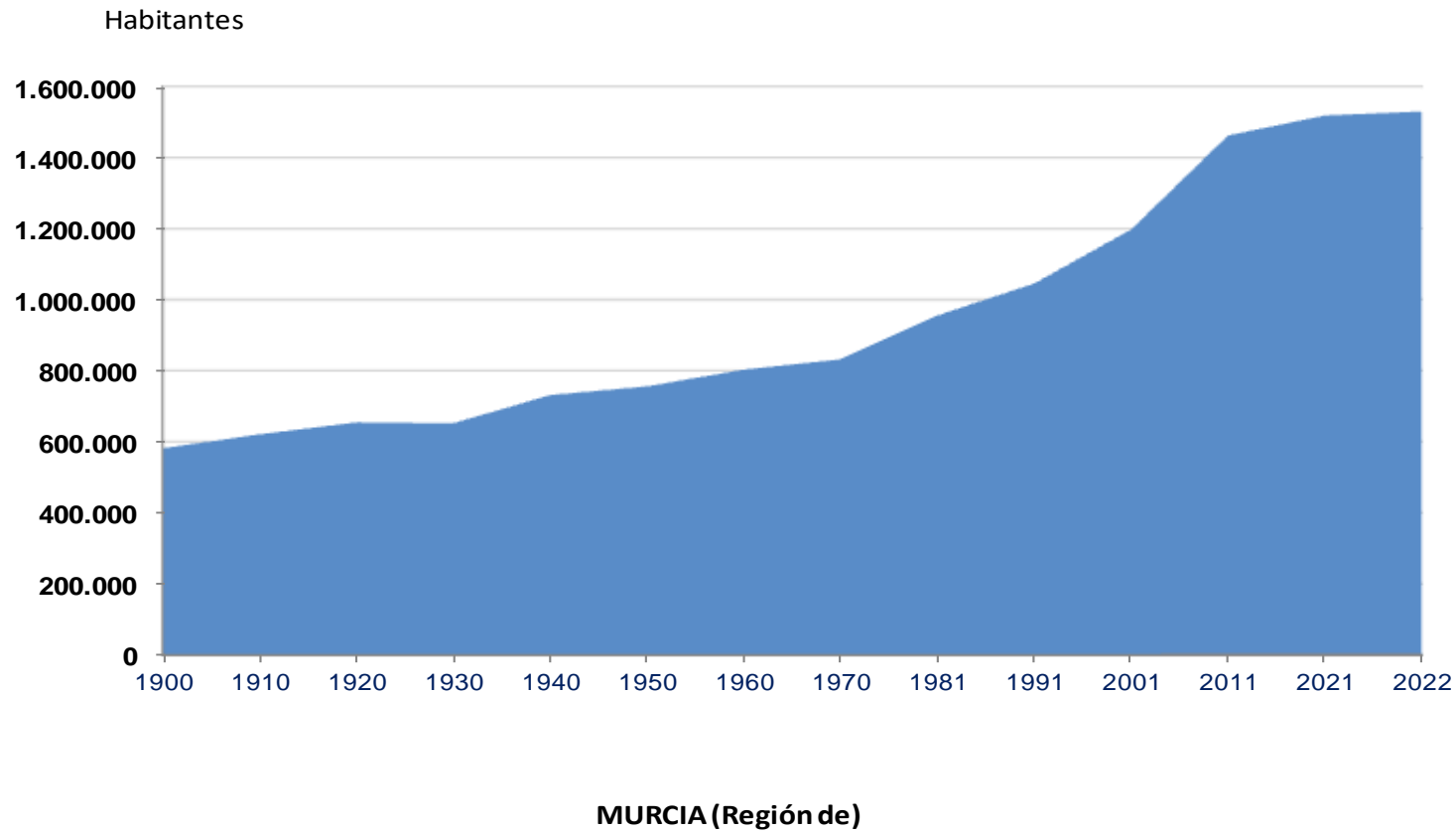
	MURCIA (Región de)			Población de hecho			ESPAÑA
	Población de derecho (1)						Población de derecho (1)
	TOTAL	Hombres	Mujeres	TOTAL	Hombres	Mujeres	TOTAL
1900	581.455	292.240	289.215	577.987	287.861	290.126	18.831.574
1910	620.926	309.286	311.640	615.105	304.570	310.535	20.364.392
1920	654.436	324.771	329.665	638.639	312.435	326.204	22.013.620
1930	651.979	324.570	327.409	645.449	318.876	326.573	24.026.571
1940	731.221	359.725	371.496	719.701	350.200	369.501	26.386.854
1950	755.850	367.276	388.574	756.721	368.044	388.677	28.172.268
1960	803.086	393.093	409.993	800.463	391.718	408.745	30.582.936
1970	832.047	407.613	424.434	832.313	408.510	423.803	34.117.623
1981	955.498	469.349	486.149	957.903	471.250	486.653	37.683.363
1991	1.045.601	514.527	531.074	1.059.612	522.682	536.930	38.872.268
2001	1.197.646	597.265	600.381				40.847.371
2011	1.462.128	737.706	724.422				46.815.916
2021	1.518.279	760.831	757.448				47.400.798
2022	1.529.658	767.117	762.541				47.486.727

Para el caso de España, los censos de 1900 a 1920 incluyen la costa occidental de África.

(1) Los censos hasta el año 1991 se refieren a población de derecho a partir del censo de 2001 a población residente.

Fuente: INE. Censo de Población

G-2.1. Gráfico de la evolución de la población de derecho según los censos oficiales.



Fuente: INE. Censo de Población

2.1.2. Evolución de la población y densidad de población según el Padrón Municipal de Habitantes.

	MURCIA (Región de)									ESPAÑA
	2014	2015	2016	2017	2018	2019	2020	2021	2022	2022
Población	1.466.818	1.467.288	1.464.847	1.470.273	1.478.509	1.493.898	1.511.251	1.518.486	1.531.878	47.475.420
Hombres	735.889	735.434	733.555	736.238	740.143	747.615	756.699	760.362	767.408	23.265.381
Mujeres	730.929	731.854	731.292	734.035	738.366	746.283	754.552	758.124	764.470	24.210.039
Densidad de Población (hab/km²)	129,6	129,7	129,5	130,0	130,7	132,0	133,6	134,2	135,4	93,8

Los datos de población están referidos a 1 de enero de cada año.

Fuentes: INE. Padrón Municipal de Habitantes

Instituto Geográfico Nacional

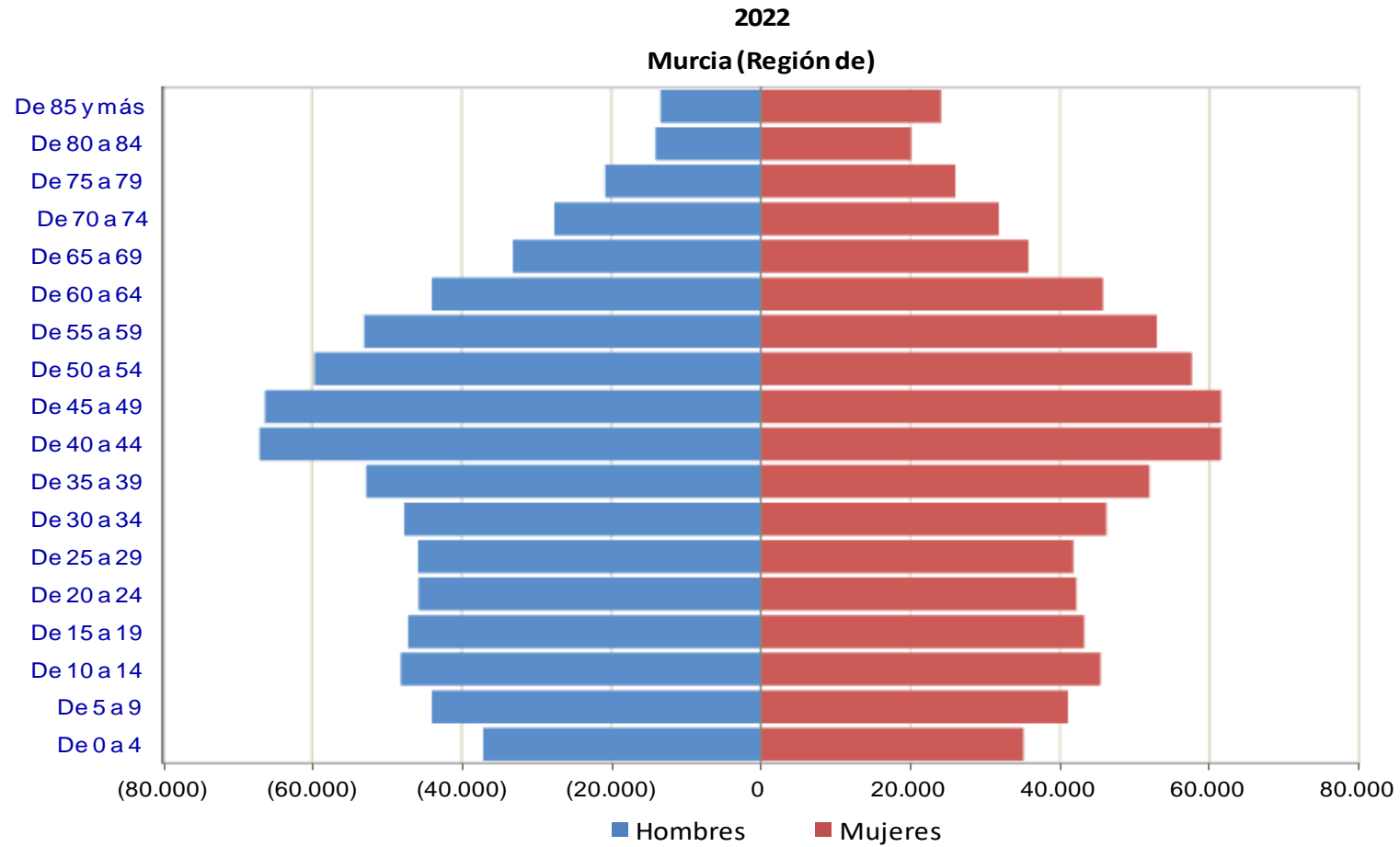
2.1.3. Evolución de la población según edad y sexo.

	MURCIA (Región de)						ESPAÑA					
	2020		2021		2022		2022		2022		2022	
	TOTAL	Hombres	Mujeres	TOTAL	Hombres	Mujeres	TOTAL	Hombres	Mujeres	TOTAL	Hombres	Mujeres
TOTAL	1.511.251	756.699	754.552	1.518.486	760.362	758.124	1.531.878	767.408	764.470	47.475.420	23.265.381	24.210.039
De 0 a 4 años	76.670	39.295	37.375	73.938	38.008	35.930	72.239	37.084	35.155	1.809.768	929.686	880.082
De 5 a 9 años	86.604	44.639	41.965	85.566	44.127	41.439	85.055	43.993	41.062	2.236.911	1.150.375	1.086.536
De 10 a 14 años	92.803	47.753	45.050	93.210	47.983	45.227	93.554	48.136	45.418	2.517.373	1.296.012	1.221.361
De 15 a 19 años	86.931	45.152	41.779	88.271	45.825	42.446	90.398	47.145	43.253	2.471.599	1.273.951	1.197.648
De 20 a 24 años	84.143	43.518	40.625	85.563	44.428	41.135	88.001	45.789	42.212	2.416.033	1.242.864	1.173.169
De 25 a 29 años	88.105	45.478	42.627	87.244	45.152	42.092	87.601	45.811	41.790	2.525.639	1.283.120	1.242.519
De 30 a 34 años	94.568	47.998	46.570	93.570	47.644	45.926	93.937	47.692	46.245	2.751.935	1.384.020	1.367.915
De 35 a 39 años	114.435	58.651	55.784	109.144	55.288	53.856	104.737	52.782	51.955	3.132.328	1.563.840	1.568.488
De 40 a 44 años	131.079	68.745	62.334	130.483	68.281	62.202	128.616	67.045	61.571	3.816.395	1.923.796	1.892.599
De 45 a 49 años	123.078	63.702	59.376	125.081	64.950	60.131	127.847	66.329	61.518	3.997.182	2.019.607	1.977.575
De 50 a 54 años	114.464	58.097	56.367	116.286	59.030	57.256	117.358	59.701	57.657	3.739.679	1.869.683	1.869.996
De 55 a 59 años	98.792	49.088	49.704	102.077	50.934	51.143	105.976	53.012	52.964	3.493.035	1.719.869	1.773.166
De 60 a 64 años	81.612	39.897	41.715	85.742	41.915	43.827	89.720	43.949	45.771	3.088.533	1.496.882	1.591.651
De 65 a 69 años	65.297	31.251	34.046	67.464	32.443	35.021	68.983	33.171	35.812	2.548.001	1.211.902	1.336.099
De 70 a 74 años	58.374	27.084	31.290	58.127	26.918	31.209	59.387	27.577	31.810	2.225.627	1.028.803	1.196.824
De 75 a 79 años	44.525	19.703	24.822	44.776	19.898	24.878	46.825	20.787	26.038	1.840.899	814.281	1.026.618
De 80 a 84 años	33.691	13.844	19.847	35.127	14.473	20.654	34.150	14.031	20.119	1.256.786	514.750	742.036
De 85 y más años	36.080	12.804	23.276	36.817	13.065	23.752	37.494	13.374	24.120	1.607.697	541.940	1.065.757

Fuentes: INE. Padrón Municipal de Habitantes

CREM. Padrón Municipal de Habitantes

G-2.2. Gráfico de la pirámide de edad.



Fuente: CREM. Padrón Municipal de Habitantes

2.1.4. Evolución de la población según nacionalidad.

	MURCIA (Región de)									ESPAÑA
	2014	2015	2016	2017	2018	2019	2020	2021	2022	2022
TOTAL	1.466.818	1.467.288	1.464.847	1.470.273	1.478.509	1.493.898	1.511.251	1.518.486	1.531.878	47.475.420
ESPAÑOLA	1.250.949	1.258.933	1.263.592	1.272.008	1.276.077	1.282.659	1.289.034	1.296.162	1.305.113	41.932.488
EXTRANJERA	215.869	208.355	201.255	198.265	202.432	211.239	222.217	222.324	226.765	5.542.932
EUROPA	62.764	59.357	54.549	53.220	53.612	54.528	55.531	55.731	56.459	2.200.419
Alemania	2.320	2.114	1.789	1.630	1.626	1.612	1.637	1.589	1.654	116.122
Austria	128	110	95	78	79	80	83	87	80	7.574
Bélgica	700	714	694	743	811	925	1.064	1.115	1.235	37.296
Bielorrusia	127	129	125	134	136	149	144	131	141	6.361
Bulgaria	6.794	6.358	5.907	5.814	5.774	5.472	5.348	5.140	4.851	114.522
Dinamarca	108	104	93	85	84	98	100	99	105	9.136
Finlandia	111	93	86	78	76	78	85	81	80	11.383
Francia	2.445	2.260	2.023	1.935	1.996	2.115	2.180	2.169	2.230	115.320
Georgia	392	392	390	386	421	469	583	600	536	20.655
Hungría	195	177	142	121	127	150	148	144	151	10.986
Irlanda	426	415	354	323	366	414	445	460	550	19.491
Italia	1.979	1.892	1.787	1.853	1.963	2.118	2.314	2.435	2.636	275.654
Letonia	145	142	110	108	98	99	108	104	95	5.455
Lituania	1.339	1.180	997	908	912	891	888	868	850	15.841
Moldavia	268	272	279	267	262	274	263	226	220	17.239
Noruega	281	290	231	182	149	162	162	139	141	11.577
Países Bajos	949	904	792	817	884	885	906	932	1.052	50.278
Polonia	1.752	1.456	1.147	1.013	1.009	998	982	960	982	52.882
Portugal	2.305	1.955	1.633	1.457	1.386	1.410	1.406	1.326	1.321	98.874
Reino Unido	17.458	16.022	13.779	13.236	13.549	14.146	15.062	16.625	17.562	293.171
República Checa	217	187	146	136	136	128	117	106	116	7.199
República Eslovaca	169	133	110	99	109	108	107	105	100	5.900
Rumanía	13.082	12.948	12.494	12.402	12.086	11.758	11.414	10.655	10.361	627.478
Rusia	1.375	1.350	1.302	1.274	1.288	1.386	1.412	1.333	1.277	82.380
Suecia	336	299	254	222	225	238	261	249	271	21.527
Suiza	259	237	211	202	192	202	208	197	211	13.866

2.1.4. Evolución de la población según nacionalidad.

	MURCIA (Región de)									ESPAÑA
	2014	2015	2016	2017	2018	2019	2020	2021	2022	2022
Ucrania	6.743	6.867	7.215	7.331	7.469	7.736	7.669	7.433	7.226	111.443
Resto de Europa	361	357	364	386	399	427	435	423	425	40.809
ÁFRICA	85.250	86.122	87.613	89.373	92.606	97.948	103.394	103.736	106.968	1.217.706
Argelia	2.664	2.579	2.604	2.553	2.554	2.722	2.959	3.038	3.075	63.964
Burkina Faso	138	136	141	137	145	171	181	196	221	1.513
Camerún	85	84	86	95	104	118	112	118	106	6.186
Costa de Marfil	178	173	178	185	224	284	335	343	327	5.259
Egipto	50	49	51	62	61	60	69	55	63	4.421
Gambia	192	217	262	317	381	473	543	590	622	23.253
Ghana	1.062	1.085	1.151	1.225	1.318	1.577	1.916	2.005	2.149	20.672
Guinea	357	366	377	378	408	476	546	537	532	11.162
Guinea-Bissau	69	58	50	54	69	82	90	106	125	4.598
Guinea Ecuatorial	166	176	201	190	202	237	239	208	212	12.291
Mali	1.614	1.538	1.555	1.571	1.623	1.719	1.807	1.789	2.010	31.792
Marruecos	74.795	75.939	77.216	78.785	81.563	85.625	89.790	89.914	92.380	883.243
Mauritania	121	115	115	116	115	124	133	123	140	8.844
Nigeria	1.611	1.453	1.382	1.318	1.296	1.288	1.292	1.269	1.238	36.367
Senegal	1.853	1.863	1.955	2.090	2.211	2.617	2.988	3.048	3.343	83.260
Resto de África	295	291	289	297	332	375	394	397	425	20.881
AMÉRICA	61.592	56.449	52.464	48.617	48.641	50.747	54.918	54.518	54.770	1.618.989
AMÉRICA DEL NORTE	714	697	708	700	868	1.016	983	895	1.012	76.628
Canadá	45	48	52	57	59	77	81	67	77	5.385
Estados Unidos de América	331	347	351	339	483	540	502	455	521	41.953
México	338	302	305	304	326	399	400	373	414	29.290
AMÉRICA CENTRAL	3.633	3.746	3.834	4.035	4.837	6.552	8.855	9.898	10.218	368.461
Cuba	908	875	850	839	846	973	1.128	1.093	1.143	63.618
El Salvador	133	144	163	201	267	378	562	643	693	24.517
Guatemala	168	178	214	257	341	456	690	845	780	7.810
Honduras	533	579	638	742	1.076	1.669	2.374	2.775	2.992	134.125
Nicaragua	699	755	858	973	1.223	1.942	2.993	3.543	3.647	60.681

2.1.4. Evolución de la población según nacionalidad.

	MURCIA (Región de)										ESPAÑA
	2014	2015	2016	2017	2018	2019	2020	2021	2022	2022	
República Dominicana	1.064	1.069	963	873	905	918	894	786	736	69.399	
Resto de América Central y	128	146	148	150	179	216	214	213	227	8.311	
AMÉRICA DEL SUR	57.245	52.006	47.922	43.882	42.936	43.179	45.080	43.725	43.540	1.173.900	
Argentina	1.593	1.463	1.361	1.342	1.386	1.381	1.502	1.476	1.572	97.257	
Bolivia	11.805	10.947	10.380	9.540	9.269	8.780	8.334	7.491	6.913	79.233	
Brasil	1.744	1.579	1.504	1.504	1.558	1.743	1.853	1.758	1.705	91.045	
Chile	469	433	388	358	367	401	403	378	406	28.256	
Colombia	5.106	4.574	4.209	4.159	4.526	5.596	7.428	8.162	8.859	314.679	
Ecuador	32.755	29.457	26.611	23.248	21.478	20.024	19.013	17.603	16.623	119.885	
Paraguay	2.095	2.008	1.959	2.092	2.319	2.551	2.821	2.927	2.993	83.965	
Perú	763	670	603	575	639	720	912	934	1.077	120.255	
Uruguay	340	322	301	298	307	318	321	309	326	27.208	
Venezuela	573	552	605	765	1.086	1.664	2.492	2.686	3.064	212.064	
Resto de América del Sur	2	1	1	1	1	1	1	1	2	53	
ASIA	6.225	6.386	6.584	7.009	7.518	7.950	8.296	8.256	8.474	498.607	
Bangladesh	158	143	137	138	141	149	155	138	155	18.901	
China	3.987	4.062	4.085	4.114	4.128	4.213	4.263	4.234	4.263	223.999	
India	1.004	1.110	1.261	1.489	1.782	1.879	2.025	2.008	2.038	51.440	
Kazajstán	16	11	10	11	24	33	36	38	41	3.475	
Pakistán	567	572	587	653	714	813	910	992	1.068	100.496	
Resto de Asia	493	488	504	604	729	863	907	846	909	100.296	
OCEANÍA	24	29	28	29	32	37	42	34	34	3.580	
APÁTRIDAS	14	12	17	17	23	29	36	49	60	3.631	

Sólo se presentan las nacionalidades más representativas. Los datos de Turquía se incluyen en Asia.

Fuentes: INE. Padrón Municipal de Habitantes
CREM. Padrón Municipal de Habitantes

2.1.5. Evolución de la población española residente en el extranjero inscrita en la Región de Murcia, según país de residencia y sexo.

	2020			2021			2022		
	TOTAL	Hombres	Mujeres	TOTAL	Hombres	Mujeres	TOTAL	Hombres	Mujeres
EXTRANJERO	43.193	21.779	21.414	44.121	22.270	21.851	45.863	23.157	22.706
EUROPA	21.886	11.100	10.786	22.847	11.611	11.236	24.120	12.263	11.857
Alemania	3.289	1.631	1.658	3.455	1.723	1.732	3.588	1.784	1.804
Bélgica	1.161	627	534	1.232	672	560	1.312	713	599
Francia	11.018	5.706	5.312	11.421	5.910	5.511	11.952	6.202	5.750
Italia	467	178	289	460	170	290	491	185	306
Países Bajos	478	245	233	485	251	234	506	259	247
Portugal	108	37	71	115	42	73	114	44	70
Reino Unido	2.201	1.029	1.172	2.342	1.100	1.242	2.575	1.206	1.369
Suecia	187	115	72	203	120	83	207	117	90
Suiza	1.814	912	902	1.889	950	939	2.034	1.021	1.013
Austria	143	82	61	144	85	59	154	92	62
Dinamarca	58	32	26	72	39	33	80	42	38
Finlandia	36	19	17	41	22	19	38	21	17
Grecia	28	12	16	29	12	17	30	12	18
Irlanda	213	106	107	237	114	123	257	122	135
Luxemburgo	189	95	94	187	93	94	193	95	98
Noruega	154	70	84	174	83	91	209	103	106
Polonia	67	47	20	70	50	20	74	56	18
Andorra	99	46	53	100	49	51	98	50	48
Republica Checa	28	20	8	34	24	10	40	29	11
Rusia	49	26	23	50	27	23	50	27	23
Resto de países europeos con menos de 1.000 residentes	99	65	34	107	75	32	118	83	35
ÁFRICA	392	226	166	416	233	183	495	277	218
Marruecos	267	143	124	275	143	132	338	175	163
Senegal	11	10	1	15	12	3	15	12	3
Guinea Ecuatorial	26	20	6	28	21	7	30	23	7
Sudáfrica	12	6	6	11	5	6	9	4	5

2.1.5. Evolución de la población española residente en el extranjero inscrita en la Región de Murcia, según país de residencia y sexo.

	2020			2021			2022		
	TOTAL	Hombres	Mujeres	TOTAL	Hombres	Mujeres	TOTAL	Hombres	Mujeres
Mauritania							9	4	5
Resto de países africanos con menos de 1.000 residentes	76	47	29	87	52	35	94	59	35
AMÉRICA	20.141	10.014	10.127	20.108	9.991	10.117	20.454	10.149	10.305
Estados Unidos	2.079	1.006	1.073	2.123	1.028	1.095	2.278	1.105	1.173
Canada	186	98	88	184	94	90	186	97	89
México	879	445	434	869	442	427	866	444	422
Cuba	258	119	139	265	125	140	282	128	154
República Dominicana	153	82	71	153	83	70	175	93	82
Costa Rica	32	15	17	32	15	17	29	12	17
El Salvador	24	12	12	24	12	12	19	9	10
Guatemala	93	49	44	91	49	42	92	49	43
Honduras	38	23	15	36	21	15	36	22	14
Nicaragua	28	11	17	29	12	17	32	13	19
Panamá	82	48	34	81	45	36	84	48	36
Argentina	5.641	2.671	2.970	5.656	2.668	2.988	5.700	2.695	3.005
Brasil	3.525	1.786	1.739	3.542	1.794	1.748	3.574	1.805	1.769
Chile	535	279	256	533	276	257	539	278	261
Perú	202	106	96	193	104	89	196	107	89
Uruguay	164	87	77	166	85	81	164	83	81
Venezuela	513	265	248	493	260	233	493	266	227
Colombia	391	197	194	394	192	202	404	202	202
Ecuador	4.545	2.308	2.237	4.477	2.283	2.194	4.518	2.288	2.230
Bolivia	562	298	264	556	293	263	574	296	278
Paraguay	206	106	100	203	106	97	205	105	100
Resto de países americanos con menos de 1.000 residentes	5	3	2	8	4	4	8	4	4
ASIA	543	319	224	511	310	201	535	327	208
Jordania	27	11	16	28	13	15	29	14	15

2.1.5. Evolución de la población española residente en el extranjero inscrita en la Región de Murcia, según país de residencia y sexo.

	2020			2021			2022		
	TOTAL	Hombres	Mujeres	TOTAL	Hombres	Mujeres	TOTAL	Hombres	Mujeres
China	85	53	32	70	46	24	88	57	31
Filipinas	25	14	11	28	15	13	29	15	14
Japón	42	30	12	43	30	13	41	29	12
Turquía	8	5	3	8	6	2	10	7	3
Emiratos Árabes Unidos	81	44	37	81	45	36	97	52	45
Singapur	24	12	12	25	13	12	24	13	11
Tailandia (Siam)	18	6	12	13	6	7	13	8	5
Israel	17	7	10	15	7	8	17	8	9
Arabía Saudí	29	25	4	30	26	4	30	26	4
Pakistán	4	3	1	7	6	1	11	8	3
Qatar	51	33	18	42	28	14	38	26	12
Resto de países asiáticos con menos de 1.000 residentes	132	76	56	121	69	52	108	64	44
OCEANÍA	231	120	111	239	125	114	259	141	118
Australia	217	113	104	224	117	107	243	132	111
Nueva Zelanda	13	7	6	14	8	6	15	9	6
Resto de países oceánicos con menos de	1	0	1	1	0	1	1	0	1

La fecha de referancia de los datos es a 1 de enero del año correspondiente.

Fuente: INE. Padrón de Españoles Residentes en el Extranjero

2.1.6. Evolución de la población española residente en el extranjero nacida en la Región de Murcia, según país de residencia y edad.

	2021				2022			
	Total	Menores de 16 años	De 16 a 64 años	De 65 y más años	Total	Menores de 16 años	De 16 a 64 años	De 65 y más años
EXTRANJERO	18.515	3.216	9.508	5.791	19.032	3.165	10.054	5.813
EUROPA	12.563	1.561	6.752	4.250	13.009	1.721	7.025	4.263
Alemania	1.572	175	1.062	335	1.624	190	1.086	348
Bélgica	642	154	365	123	693	174	389	130
Francia	6.548	807	2.423	3.318	6.690	920	2.469	3.301
Italia	288	30	229	29	298	32	234	32
Países Bajos	307	36	216	55	316	34	226	56
Portugal	72	6	49	17	67	4	45	18
Reino Unido	1.413	173	1.140	100	1.506	176	1.229	101
Suecia	113	13	81	19	119	13	85	21
Suiza	796	81	546	169	845	94	579	172
Austria	100	7	88	5	105	6	95	4
Dinamarca	49	3	41	5	53	5	42	6
Finlandia	31	5	24	2	29	4	24	1
Grecia	14	1	11	2	12	1	8	3
Irlanda	171	22	145	4	179	20	155	4
Luxemburgo	93	8	66	19	96	8	69	19
Noruega	89	17	71	1	99	19	79	1
Polonia	44	0	43	1	50	0	49	1
Andorra	112	10	62	40	109	8	62	39
Republica Checa	23	0	23	0	26	0	26	0
Rusia	17	6	10	1	16	7	8	1
Resto de países europeos con menos de 1.000 residentes	69	7	57	5	77	6	66	5
ÁFRICA	145	28	92	25	147	35	88	24
Marruecos	66	21	37	8	70	26	35	9
Senegal	1	1	0	0	2	1	1	0
Guinea Ecuatorial	16	5	10	1	14	3	10	1
Sudáfrica	10	0	9	1	6	0	6	0
Mauritania					2	0	2	0

2.1.6. Evolución de la población española residente en el extranjero nacida en la Región de Murcia, según país de residencia y edad.

	2021				2022			
	Total	Menores de 16 años	De 16 a 64 años	De 65 y más años	Total	Menores de 16 años	De 16 a 64 años	De 65 y más años
Resto de países africanos con menos de 1.000 residentes	52	1	36	15	53	5	34	14
AMÉRICA	5.273	1.577	2.241	1.455	5.332	1.356	2.512	1.464
Estados Unidos	937	165	648	124	992	157	706	129
Canada	119	13	59	47	123	13	64	46
México	215	6	105	104	208	6	99	103
Cuba	25	4	19	2	17	4	12	1
República Dominicana	48	5	30	13	49	7	28	14
Costa Rica	13	0	8	5	13	0	7	6
El Salvador	2	0	1	1	2	0	1	1
Guatemala	17	0	7	10	16	0	7	9
Honduras	8	0	6	2	7	0	5	2
Nicaragua	6	1	2	3	7	1	4	2
Panamá	32	3	18	11	33	3	19	11
Argentina	757	41	99	617	758	37	96	625
Brasil	278	14	62	202	277	14	60	203
Chile	115	7	70	38	112	6	66	40
Perú	71	14	40	17	70	15	38	17
Uruguay	24	0	9	15	21	0	7	14
Venezuela	210	6	18	186	208	5	19	184
Colombia	142	60	66	16	132	50	67	15
Ecuador	1.839	913	906	20	1.870	750	1.100	20
Bolivia	339	275	54	10	340	240	90	10
Paraguay	70	48	10	12	71	46	13	12
Resto países americanos con menos de 1.000 residentes	6	2	4	0	6	2	4	0
ASIA	367	41	319	7	361	39	316	6
Jordania	9	3	5	1	8	3	4	1
China	56	0	56	0	63	3	60	0
Filipinas	8	1	6	1	7	1	6	0
Japón	33	6	26	1	32	6	25	1

2.1.6. Evolución de la población española residente en el extranjero nacida en la Región de Murcia, según país de residencia y edad.

	2021				2022			
	Total	Menores de 16 años	De 16 a 64 años	De 65 y más años	Total	Menores de 16 años	De 16 a 64 años	De 65 y más años
Turquía	8	0	7	1	8	0	7	1
Emiratos Árabes Unidos	59	5	54	0	69	7	62	0
Singapur	20	3	17	0	19	3	16	0
Tailandia (Siam)	11	2	8	1	11	2	8	1
Israel	11	0	11	0	12	1	11	0
Arabía Saudí	31	1	30	0	28	0	28	0
Pakistán	0	0	0	0	1	0	1	0
Qatar	34	8	26	0	33	6	27	0
Resto de países asiáticos con menos de 1.000 residentes	87	12	73	2	70	7	61	2
OCEANÍA	167	9	104	54	183	14	113	56
Australia	154	7	94	53	168	12	101	55
Nueva Zelanda	12	2	10	0	14	2	12	0
Resto de países oceánicos con menos de 1.000 residentes	1	0	0	1	1	0	0	1

La fecha de referencia de los datos es a 1 de enero del año correspondiente.

Fuente: INE. Padrón de Españoles Residentes en el Extranjero

2.1.7. Evolución del número de nuevas inscripciones en la Región de Murcia durante el año anterior al de referencia según sexo.

	TOTAL	Hombres	Mujeres
2009	1.785	921	864
2010	2.378	1.219	1.159
2011	2.769	1.380	1.389
2012	2.518	1.272	1.246
2013	3.161	1.609	1.552
2014	3.378	1.782	1.596
2015	3.357	1.720	1.637
2016	3.929	2.007	1.922
2017	3.596	1.812	1.784
2018	3.398	1.775	1.623
2019	3.303	1.697	1.606
2020	3.637	1.925	1.712
2021	2.338	1.244	1.094
2022	3.191	1.656	1.535

La fecha de referencia de los datos es a 1 de enero del año correspondiente.

Fuente: INE. Padrón de Españoles Residentes en el Extranjero

2.1.8. Población residente según edad y sexo.

MURCIA (Región de)	Enero 2022			Abril 2022			Julio 2022			Octubre 2022		
	TOTAL	Hombres	Mujeres	TOTAL	Hombres	Mujeres	TOTAL	Hombres	Mujeres	TOTAL	Hombres	Mujeres
TOTAL	1.529.658	767.117	762.541	1.535.248	769.959	765.289	1.540.774	772.515	768.259	1.545.698	774.878	770.820
0 años	13.802	7.078	6.724	13.900	7.163	6.737	13.763	7.028	6.735	13.558	6.894	6.664
1 año	13.840	7.219	6.621	13.482	6.982	6.500	13.526	6.962	6.564	13.528	6.960	6.568
2 años	14.364	7.374	6.990	14.456	7.464	6.992	14.419	7.550	6.869	14.378	7.470	6.908
3 años	14.919	7.629	7.290	14.876	7.641	7.235	14.656	7.497	7.159	14.514	7.456	7.058
4 años	15.680	8.085	7.595	15.684	8.006	7.678	15.547	7.954	7.593	15.470	7.910	7.560
5 años	16.339	8.478	7.861	16.218	8.420	7.798	16.397	8.471	7.926	16.207	8.376	7.831
6 años	16.856	8.702	8.154	16.759	8.721	8.038	16.643	8.687	7.956	16.540	8.571	7.969
7 años	17.333	9.042	8.291	17.357	8.941	8.416	17.305	8.937	8.368	17.314	8.940	8.374
8 años	17.038	8.797	8.241	17.315	8.979	8.336	17.393	9.027	8.366	17.427	9.048	8.379
9 años	17.532	9.118	8.414	17.416	9.036	8.380	17.304	8.947	8.357	17.355	8.992	8.363
10 años	18.029	9.301	8.728	18.015	9.306	8.709	18.091	9.314	8.777	18.049	9.358	8.691
11 años	18.379	9.476	8.903	18.372	9.439	8.933	18.454	9.547	8.907	18.560	9.565	8.995
12 años	18.752	9.659	9.093	18.660	9.664	8.996	18.650	9.587	9.063	18.517	9.556	8.961
13 años	19.571	10.076	9.495	19.679	10.105	9.574	19.410	10.028	9.382	19.163	9.892	9.271
14 años	18.864	9.728	9.136	19.135	9.795	9.340	19.483	9.975	9.508	19.752	10.117	9.635
15 años	18.677	9.671	9.006	18.681	9.741	8.940	18.722	9.748	8.974	18.981	9.886	9.095
16 años	18.140	9.404	8.736	18.299	9.472	8.827	18.632	9.666	8.966	18.850	9.744	9.106
17 años	17.931	9.355	8.576	18.007	9.391	8.616	18.205	9.481	8.724	18.237	9.481	8.756
18 años	18.088	9.549	8.539	18.235	9.623	8.612	18.141	9.590	8.551	18.220	9.608	8.612
19 años	17.620	9.257	8.363	18.003	9.494	8.509	18.293	9.696	8.597	18.554	9.871	8.683
20 años	17.887	9.247	8.640	17.869	9.245	8.624	17.986	9.278	8.708	18.124	9.398	8.726
21 años	17.815	9.367	8.448	17.828	9.369	8.459	18.105	9.481	8.624	18.229	9.525	8.704
22 años	17.171	8.938	8.233	17.544	9.128	8.416	17.844	9.330	8.514	17.881	9.429	8.452
23 años	17.370	9.039	8.331	17.447	9.116	8.331	17.461	9.119	8.342	17.696	9.216	8.480
24 años	17.492	9.088	8.404	17.527	9.154	8.373	17.475	9.186	8.289	17.537	9.210	8.327
25 años	17.120	9.001	8.119	17.275	9.076	8.199	17.691	9.282	8.409	17.896	9.389	8.507
26 años	17.175	8.950	8.225	17.361	9.017	8.344	17.403	9.083	8.320	17.332	9.075	8.257
27 años	16.865	8.886	7.979	17.060	9.002	8.058	17.197	9.013	8.184	17.479	9.185	8.294
28 años	17.815	9.303	8.512	17.631	9.212	8.419	17.640	9.292	8.348	17.393	9.171	8.222

2.1.8. Población residente según edad y sexo.

MURCIA (Región de)	Enero 2022			Abril 2022			Julio 2022			Octubre 2022		
	TOTAL	Hombres	Mujeres	TOTAL	Hombres	Mujeres	TOTAL	Hombres	Mujeres	TOTAL	Hombres	Mujeres
TOTAL	1.529.658	767.117	762.541	1.535.248	769.959	765.289	1.540.774	772.515	768.259	1.545.698	774.878	770.820
29 años	18.231	9.478	8.753	18.345	9.545	8.800	18.402	9.567	8.835	18.289	9.570	8.719
30 años	18.351	9.255	9.096	18.427	9.401	9.026	18.473	9.554	8.919	18.647	9.607	9.040
31 años	18.508	9.458	9.050	18.455	9.419	9.036	18.583	9.332	9.251	18.707	9.451	9.256
32 años	18.685	9.573	9.112	18.929	9.619	9.310	19.009	9.684	9.325	19.053	9.699	9.354
33 años	18.874	9.582	9.292	18.698	9.527	9.171	18.917	9.662	9.255	19.004	9.735	9.269
34 años	19.165	9.734	9.431	19.486	9.861	9.625	19.420	9.797	9.623	19.338	9.737	9.601
35 años	19.094	9.733	9.361	19.196	9.796	9.400	19.274	9.778	9.496	19.481	9.885	9.596
36 años	19.994	9.997	9.997	19.778	9.933	9.845	19.515	9.826	9.689	19.453	9.841	9.612
37 años	20.388	10.231	10.157	20.271	10.125	10.146	20.463	10.228	10.235	20.540	10.198	10.342
38 años	21.756	10.997	10.759	21.627	10.851	10.776	21.448	10.697	10.751	20.966	10.460	10.506
39 años	23.036	11.657	11.379	22.752	11.592	11.160	22.235	11.312	10.923	22.413	11.418	10.995
40 años	24.281	12.509	11.772	24.052	12.318	11.734	24.085	12.311	11.774	23.628	11.907	11.721
41 años	25.326	13.288	12.038	24.996	13.086	11.910	24.907	12.928	11.979	24.836	12.893	11.943
42 años	25.483	13.260	12.223	25.748	13.378	12.370	25.638	13.328	12.310	25.637	13.339	12.298
43 años	26.694	13.923	12.771	26.510	13.726	12.784	26.170	13.625	12.545	25.951	13.545	12.406
44 años	26.297	13.822	12.475	26.222	13.751	12.471	26.723	13.874	12.849	26.819	13.908	12.911
45 años	26.300	13.668	12.632	26.348	13.776	12.572	26.305	13.840	12.465	26.370	13.827	12.543
46 años	25.913	13.521	12.392	26.064	13.585	12.479	25.988	13.528	12.460	26.274	13.684	12.590
47 años	25.838	13.457	12.381	25.891	13.472	12.419	26.096	13.511	12.585	26.245	13.578	12.667
48 años	24.873	12.970	11.903	25.214	13.080	12.134	25.464	13.264	12.200	25.619	13.313	12.306
49 años	24.531	12.543	11.988	24.595	12.664	11.931	24.753	12.740	12.013	24.914	12.910	12.004
50 años	23.783	12.254	11.529	23.861	12.347	11.514	24.130	12.453	11.677	24.250	12.407	11.843
51 años	23.737	12.135	11.602	24.033	12.257	11.776	23.831	12.163	11.668	24.247	12.424	11.823
52 años	23.227	11.796	11.431	23.326	11.907	11.419	23.579	12.027	11.552	23.529	11.945	11.584
53 años	23.082	11.640	11.442	23.054	11.616	11.438	23.048	11.555	11.493	23.091	11.621	11.470
54 años	23.235	11.783	11.452	23.412	11.838	11.574	23.574	12.020	11.554	23.406	11.909	11.497
55 años	22.662	11.392	11.270	22.883	11.469	11.414	23.031	11.562	11.469	23.302	11.716	11.586
56 años	21.876	11.047	10.829	21.952	11.060	10.892	22.223	11.140	11.083	22.410	11.271	11.139
57 años	21.769	10.820	10.949	21.706	10.884	10.822	21.704	10.845	10.859	21.783	10.833	10.950

2.1.8. Población residente según edad y sexo.

MURCIA (Región de)	Enero 2022			Abril 2022			Julio 2022			Octubre 2022		
	TOTAL	Hombres	Mujeres	TOTAL	Hombres	Mujeres	TOTAL	Hombres	Mujeres	TOTAL	Hombres	Mujeres
TOTAL	1.529.658	767.117	762.541	1.535.248	769.959	765.289	1.540.774	772.515	768.259	1.545.698	774.878	770.820
58 años	20.471	10.196	10.275	21.141	10.523	10.618	21.441	10.706	10.735	21.676	10.796	10.880
59 años	18.941	9.471	9.470	19.223	9.552	9.671	19.640	9.759	9.881	20.178	10.057	10.121
60 años	18.721	9.227	9.494	18.677	9.258	9.419	18.668	9.270	9.398	18.724	9.274	9.450
61 años	18.543	9.061	9.482	18.479	9.057	9.422	18.515	9.058	9.457	18.648	9.181	9.467
62 años	18.074	8.964	9.110	18.250	9.022	9.228	18.455	9.079	9.376	18.496	9.052	9.444
63 años	17.470	8.479	8.991	17.623	8.603	9.020	17.832	8.704	9.128	18.187	8.900	9.287
64 años	16.754	8.189	8.565	17.061	8.348	8.713	17.092	8.302	8.790	17.133	8.321	8.812
65 años	14.507	6.961	7.546	14.817	7.044	7.773	15.498	7.460	8.038	16.004	7.785	8.219
66 años	14.395	6.962	7.433	14.615	7.112	7.503	14.472	7.011	7.461	14.439	6.899	7.540
67 años	13.425	6.468	6.957	13.658	6.614	7.044	13.859	6.656	7.203	13.957	6.730	7.227
68 años	13.472	6.505	6.967	13.374	6.413	6.961	13.301	6.442	6.859	13.345	6.377	6.968
69 años	13.133	6.260	6.873	13.186	6.280	6.906	13.331	6.323	7.008	13.372	6.419	6.953
70 años	12.561	5.885	6.676	12.684	6.012	6.672	12.728	6.027	6.701	12.884	6.154	6.730
71 años	11.865	5.526	6.339	12.185	5.640	6.545	12.337	5.756	6.581	12.423	5.741	6.682
72 años	11.845	5.547	6.298	11.757	5.490	6.267	11.669	5.377	6.292	11.616	5.347	6.269
73 años	12.306	5.648	6.658	12.012	5.535	6.477	11.881	5.563	6.318	11.735	5.482	6.253
74 años	11.007	5.079	5.928	11.675	5.421	6.254	11.952	5.477	6.475	12.135	5.524	6.611
75 años	10.498	4.713	5.785	10.204	4.590	5.614	10.179	4.626	5.553	10.372	4.753	5.619
76 años	10.895	4.884	6.011	10.858	4.844	6.014	10.908	4.803	6.105	10.642	4.657	5.985
77 años	9.453	4.143	5.310	9.669	4.257	5.412	9.822	4.331	5.491	10.211	4.566	5.645
78 años	8.633	3.815	4.818	8.833	3.844	4.989	9.017	3.949	5.068	9.149	3.972	5.177
79 años	7.546	3.324	4.222	7.871	3.485	4.386	7.955	3.487	4.468	8.124	3.568	4.556
80 años	7.104	3.021	4.083	7.001	2.989	4.012	6.952	2.989	3.963	7.029	3.006	4.023
81 años	8.920	3.705	5.215	7.990	3.299	4.691	7.360	3.043	4.317	7.054	2.966	4.088
82 años	5.166	2.160	3.006	6.172	2.608	3.564	7.278	3.078	4.200	8.014	3.331	4.683
83 años	6.784	2.707	4.077	6.283	2.488	3.795	5.794	2.320	3.474	5.227	2.134	3.093
84 años	6.254	2.499	3.755	6.662	2.638	4.024	6.666	2.600	4.066	6.654	2.557	4.097
85 años	6.001	2.385	3.616	5.690	2.273	3.417	5.594	2.258	3.336	5.662	2.273	3.389
86 años	5.369	2.020	3.349	5.466	2.089	3.377	5.427	2.069	3.358	5.437	2.098	3.339

2.1.8. Población residente según edad y sexo.

MURCIA (Región de)	Enero 2022			Abril 2022			Julio 2022			Octubre 2022		
	TOTAL	Hombres	Mujeres	TOTAL	Hombres	Mujeres	TOTAL	Hombres	Mujeres	TOTAL	Hombres	Mujeres
TOTAL	1.529.658	767.117	762.541	1.535.248	769.959	765.289	1.540.774	772.515	768.259	1.545.698	774.878	770.820
87 años	4.971	1.908	3.063	4.856	1.796	3.060	4.845	1.766	3.079	4.878	1.778	3.100
88 años	4.380	1.578	2.802	4.386	1.656	2.730	4.462	1.709	2.753	4.361	1.653	2.708
89 años	3.766	1.329	2.437	3.785	1.311	2.474	3.851	1.342	2.509	3.848	1.334	2.514
90 años	3.148	1.080	2.068	3.236	1.126	2.110	3.139	1.100	2.039	3.163	1.119	2.044
91 años	2.709	915	1.794	2.684	944	1.740	2.663	934	1.729	2.563	878	1.685
92 años	2.001	668	1.333	2.052	675	1.377	2.130	674	1.456	2.215	725	1.490
93 años	1.582	491	1.091	1.611	515	1.096	1.563	517	1.046	1.568	498	1.070
94 años	1.057	330	727	1.100	340	760	1.165	358	807	1.182	373	809
95 años	858	242	616	811	230	581	804	227	577	756	238	518
96 años	566	156	410	619	167	452	632	175	457	622	161	461
97 años	405	114	291	403	113	290	416	107	309	414	107	307
98 años	254	64	190	256	70	186	261	77	184	257	77	180
99 años	191	44	147	185	44	141	164	42	122	166	37	129
100 y más años	204	54	150	226	59	167	232	57	175	235	56	179

Las poblaciones están referidas al día 1 de cada mes.

Fuente: INE. Estadística Continua de Población

2.1.9. Población residente según generación y sexo, por fecha de referencia (edad a 31 de diciembre).

MURCIA (Región de)	Enero 2022			Abril 2022			Julio 2022			Octubre 2022		
	TOTAL	Hombres	Mujeres	TOTAL	Hombres	Mujeres	TOTAL	Hombres	Mujeres	TOTAL	Hombres	Mujeres
TOTAL	1.529.658	767.117	762.541	1.535.248	769.959	765.289	1.540.774	772.515	768.259	1.545.698	774.878	770.820
0 años	13.802	7.078	6.724	3.301	1.697	1.604	6.403	3.261	3.142	9.889	5.006	4.883
1 año	13.840	7.219	6.621	13.819	7.082	6.737	13.866	7.108	6.758	13.896	7.125	6.771
2 años	14.364	7.374	6.990	13.834	7.205	6.629	13.836	7.218	6.618	13.834	7.214	6.620
3 años	14.919	7.629	7.290	14.469	7.429	7.040	14.523	7.462	7.061	14.562	7.476	7.086
4 años	15.680	8.085	7.595	15.002	7.690	7.312	15.103	7.731	7.372	15.158	7.758	7.400
5 años	16.339	8.478	7.861	15.769	8.129	7.640	15.853	8.177	7.676	15.926	8.216	7.710
6 años	16.856	8.702	8.154	16.408	8.512	7.896	16.496	8.557	7.939	16.561	8.583	7.978
7 años	17.333	9.042	8.291	16.955	8.754	8.201	17.042	8.812	8.230	17.095	8.835	8.260
8 años	17.038	8.797	8.241	17.429	9.080	8.349	17.506	9.123	8.383	17.569	9.143	8.426
9 años	17.532	9.118	8.414	17.134	8.836	8.298	17.236	8.887	8.349	17.307	8.944	8.363
10 años	18.029	9.301	8.728	17.639	9.158	8.481	17.767	9.220	8.547	17.824	9.260	8.564
11 años	18.379	9.476	8.903	18.101	9.341	8.760	18.175	9.384	8.791	18.256	9.428	8.828
12 años	18.752	9.659	9.093	18.484	9.530	8.954	18.575	9.566	9.009	18.640	9.598	9.042
13 años	19.571	10.076	9.495	18.839	9.702	9.137	18.940	9.762	9.178	19.002	9.792	9.210
14 años	18.864	9.728	9.136	19.648	10.112	9.536	19.741	10.171	9.570	19.781	10.192	9.589
15 años	18.677	9.671	9.006	18.928	9.771	9.157	19.004	9.823	9.181	19.070	9.855	9.215
16 años	18.140	9.404	8.736	18.763	9.720	9.043	18.822	9.745	9.077	18.880	9.789	9.091
17 años	17.931	9.355	8.576	18.199	9.432	8.767	18.293	9.481	8.812	18.369	9.529	8.840
18 años	18.088	9.549	8.539	18.027	9.418	8.609	18.190	9.518	8.672	18.312	9.592	8.720
19 años	17.620	9.257	8.363	18.228	9.624	8.604	18.387	9.717	8.670	18.521	9.792	8.729
20 años	17.887	9.247	8.640	17.776	9.348	8.428	17.930	9.443	8.487	18.039	9.495	8.544
21 años	17.815	9.367	8.448	18.070	9.365	8.705	18.232	9.449	8.783	18.335	9.521	8.814
22 años	17.171	8.938	8.233	17.943	9.450	8.493	18.080	9.532	8.548	18.180	9.586	8.594
23 años	17.370	9.039	8.331	17.301	9.000	8.301	17.421	9.087	8.334	17.530	9.171	8.359
24 años	17.492	9.088	8.404	17.532	9.156	8.376	17.659	9.226	8.433	17.765	9.303	8.462
25 años	17.120	9.001	8.119	17.580	9.148	8.432	17.701	9.238	8.463	17.794	9.301	8.493
26 años	17.175	8.950	8.225	17.216	9.057	8.159	17.332	9.136	8.196	17.383	9.170	8.213
27 años	16.865	8.886	7.979	17.288	9.010	8.278	17.419	9.094	8.325	17.484	9.142	8.342
28 años	17.815	9.303	8.512	16.998	8.959	8.039	17.149	9.039	8.110	17.277	9.123	8.154

2.1.9. Población residente según generación y sexo, por fecha de referencia (edad a 31 de diciembre).

MURCIA (Región de)	Enero 2022			Abril 2022			Julio 2022			Octubre 2022		
	TOTAL	Hombres	Mujeres	TOTAL	Hombres	Mujeres	TOTAL	Hombres	Mujeres	TOTAL	Hombres	Mujeres
TOTAL	1.529.658	767.117	762.541	1.535.248	769.959	765.289	1.540.774	772.515	768.259	1.545.698	774.878	770.820
29 años	18.231	9.478	8.753	17.954	9.381	8.573	18.061	9.436	8.625	18.125	9.473	8.652
30 años	18.351	9.255	9.096	18.359	9.558	8.801	18.483	9.622	8.861	18.591	9.670	8.921
31 años	18.508	9.458	9.050	18.470	9.314	9.156	18.619	9.362	9.257	18.735	9.445	9.290
32 años	18.685	9.573	9.112	18.633	9.517	9.116	18.750	9.556	9.194	18.864	9.621	9.243
33 años	18.874	9.582	9.292	18.791	9.625	9.166	18.919	9.684	9.235	19.019	9.726	9.293
34 años	19.165	9.734	9.431	19.042	9.665	9.377	19.172	9.734	9.438	19.268	9.765	9.503
35 años	19.094	9.733	9.361	19.349	9.830	9.519	19.452	9.863	9.589	19.509	9.878	9.631
36 años	19.994	9.997	9.997	19.188	9.773	9.415	19.335	9.817	9.518	19.447	9.872	9.575
37 años	20.388	10.231	10.157	20.153	10.065	10.088	20.243	10.090	10.153	20.356	10.112	10.244
38 años	21.756	10.997	10.759	20.516	10.281	10.235	20.602	10.306	10.296	20.700	10.353	10.347
39 años	23.036	11.657	11.379	21.899	11.069	10.830	21.989	11.098	10.891	22.083	11.149	10.934
40 años	24.281	12.509	11.772	23.146	11.710	11.436	23.232	11.745	11.487	23.333	11.780	11.553
41 años	25.326	13.288	12.038	24.391	12.566	11.825	24.447	12.571	11.876	24.553	12.612	11.941
42 años	25.483	13.260	12.223	25.404	13.334	12.070	25.470	13.341	12.129	25.559	13.383	12.176
43 años	26.694	13.923	12.771	25.548	13.295	12.253	25.625	13.332	12.293	25.687	13.366	12.321
44 años	26.297	13.822	12.475	26.782	13.963	12.819	26.838	13.989	12.849	26.874	13.990	12.884
45 años	26.300	13.668	12.632	26.355	13.850	12.505	26.412	13.868	12.544	26.462	13.873	12.589
46 años	25.913	13.521	12.392	26.341	13.684	12.657	26.406	13.706	12.700	26.438	13.731	12.707
47 años	25.838	13.457	12.381	25.956	13.543	12.413	26.004	13.549	12.455	26.052	13.565	12.487
48 años	24.873	12.970	11.903	25.873	13.459	12.414	25.918	13.456	12.462	25.963	13.458	12.505
49 años	24.531	12.543	11.988	24.913	12.989	11.924	24.938	12.997	11.941	24.963	12.991	11.972
50 años	23.783	12.254	11.529	24.568	12.564	12.004	24.598	12.562	12.036	24.639	12.568	12.071
51 años	23.737	12.135	11.602	23.838	12.277	11.561	23.862	12.274	11.588	23.884	12.268	11.616
52 años	23.227	11.796	11.431	23.745	12.132	11.613	23.777	12.133	11.644	23.821	12.146	11.675
53 años	23.082	11.640	11.442	23.275	11.797	11.478	23.287	11.797	11.490	23.342	11.804	11.538
54 años	23.235	11.783	11.452	23.127	11.644	11.483	23.126	11.624	11.502	23.118	11.623	11.495
55 años	22.662	11.392	11.270	23.240	11.765	11.475	23.282	11.781	11.501	23.297	11.779	11.518
56 años	21.876	11.047	10.829	22.698	11.403	11.295	22.739	11.413	11.326	22.745	11.394	11.351
57 años	21.769	10.820	10.949	21.896	11.048	10.848	21.896	11.035	10.861	21.896	11.024	10.872

2.1.9. Población residente según generación y sexo, por fecha de referencia (edad a 31 de diciembre).

MURCIA (Región de)	Enero 2022			Abril 2022			Julio 2022			Octubre 2022		
	TOTAL	Hombres	Mujeres	TOTAL	Hombres	Mujeres	TOTAL	Hombres	Mujeres	TOTAL	Hombres	Mujeres
TOTAL	1.529.658	767.117	762.541	1.535.248	769.959	765.289	1.540.774	772.515	768.259	1.545.698	774.878	770.820
58 años	20.471	10.196	10.275	21.785	10.816	10.969	21.793	10.811	10.982	21.803	10.804	10.999
59 años	18.941	9.471	9.470	20.493	10.195	10.298	20.515	10.191	10.324	20.517	10.190	10.327
60 años	18.721	9.227	9.494	18.936	9.465	9.471	18.970	9.462	9.508	18.961	9.446	9.515
61 años	18.543	9.061	9.482	18.728	9.216	9.512	18.744	9.210	9.534	18.744	9.208	9.536
62 años	18.074	8.964	9.110	18.513	9.043	9.470	18.528	9.039	9.489	18.512	9.023	9.489
63 años	17.470	8.479	8.991	18.088	8.958	9.130	18.083	8.947	9.136	18.083	8.936	9.147
64 años	16.754	8.189	8.565	17.423	8.442	8.981	17.427	8.441	8.986	17.410	8.429	8.981
65 años	14.507	6.961	7.546	16.741	8.179	8.562	16.744	8.177	8.567	16.726	8.156	8.570
66 años	14.395	6.962	7.433	14.487	6.953	7.534	14.485	6.936	7.549	14.476	6.921	7.555
67 años	13.425	6.468	6.957	14.369	6.940	7.429	14.366	6.921	7.445	14.358	6.906	7.452
68 años	13.472	6.505	6.967	13.369	6.416	6.953	13.344	6.391	6.953	13.349	6.388	6.961
69 años	13.133	6.260	6.873	13.428	6.470	6.958	13.412	6.453	6.959	13.396	6.433	6.963
70 años	12.561	5.885	6.676	13.113	6.251	6.862	13.079	6.226	6.853	13.068	6.226	6.842
71 años	11.865	5.526	6.339	12.528	5.865	6.663	12.495	5.849	6.646	12.473	5.829	6.644
72 años	11.845	5.547	6.298	11.816	5.487	6.329	11.792	5.461	6.331	11.746	5.420	6.326
73 años	12.306	5.648	6.658	11.783	5.508	6.275	11.741	5.489	6.252	11.703	5.452	6.251
74 años	11.007	5.079	5.928	12.257	5.616	6.641	12.202	5.577	6.625	12.153	5.543	6.610
75 años	10.498	4.713	5.785	10.952	5.035	5.917	10.887	4.989	5.898	10.837	4.949	5.888
76 años	10.895	4.884	6.011	10.447	4.673	5.774	10.391	4.634	5.757	10.322	4.600	5.722
77 años	9.453	4.143	5.310	10.806	4.820	5.986	10.744	4.777	5.967	10.674	4.734	5.940
78 años	8.633	3.815	4.818	9.378	4.103	5.275	9.300	4.063	5.237	9.259	4.042	5.217
79 años	7.546	3.324	4.222	8.555	3.768	4.787	8.475	3.720	4.755	8.407	3.682	4.725
80 años	7.104	3.021	4.083	7.482	3.275	4.207	7.401	3.225	4.176	7.353	3.195	4.158
81 años	8.920	3.705	5.215	7.032	2.976	4.056	6.967	2.939	4.028	6.891	2.898	3.993
82 años	5.166	2.160	3.006	8.811	3.657	5.154	8.703	3.600	5.103	8.594	3.536	5.058
83 años	6.784	2.707	4.077	5.092	2.129	2.963	4.988	2.073	2.915	4.905	2.034	2.871
84 años	6.254	2.499	3.755	6.684	2.650	4.034	6.574	2.587	3.987	6.465	2.529	3.936
85 años	6.001	2.385	3.616	6.139	2.431	3.708	6.019	2.373	3.646	5.899	2.311	3.588
86 años	5.369	2.020	3.349	5.871	2.323	3.548	5.733	2.265	3.468	5.613	2.199	3.414

2.1.9. Población residente según generación y sexo, por fecha de referencia (edad a 31 de diciembre).

MURCIA (Región de)	Enero 2022			Abril 2022			Julio 2022			Octubre 2022		
	TOTAL	Hombres	Mujeres	TOTAL	Hombres	Mujeres	TOTAL	Hombres	Mujeres	TOTAL	Hombres	Mujeres
TOTAL	1.529.658	767.117	762.541	1.535.248	769.959	765.289	1.540.774	772.515	768.259	1.545.698	774.878	770.820
87 años	4.971	1.908	3.063	5.220	1.958	3.262	5.105	1.907	3.198	4.980	1.859	3.121
88 años	4.380	1.578	2.802	4.807	1.844	2.963	4.664	1.777	2.887	4.512	1.704	2.808
89 años	3.766	1.329	2.437	4.215	1.507	2.708	4.093	1.466	2.627	3.935	1.395	2.540
90 años	3.148	1.080	2.068	3.603	1.264	2.339	3.466	1.207	2.259	3.325	1.154	2.171
91 años	2.709	915	1.794	3.010	1.034	1.976	2.845	977	1.868	2.725	924	1.801
92 años	2.001	668	1.333	2.575	881	1.694	2.445	821	1.624	2.323	771	1.552
93 años	1.582	491	1.091	1.882	627	1.255	1.774	580	1.194	1.681	549	1.132
94 años	1.057	330	727	1.478	458	1.020	1.373	424	949	1.266	390	876
95 años	858	242	616	965	300	665	888	271	617	828	258	570
96 años	566	156	410	791	225	566	739	203	536	672	189	483
97 años	405	114	291	522	138	384	481	127	354	438	112	326
98 años	254	64	190	369	103	266	330	94	236	301	85	216
99 años	191	44	147	230	56	174	210	51	159	188	47	141
100 y más años	204	54	150	345	88	257	296	76	220	265	64	201

Las poblaciones están referidas al día 1 de cada mes.

Fuente: INE. Estadística Continua de Población

2.1.10. Población residente según grupos de edad, nacionalidad (española/extranjera) y sexo.

MURCIA (Región de)	Total			Española			Extranjera		
	TOTAL	Hombres	Mujeres	TOTAL	Hombres	Mujeres	TOTAL	Hombres	Mujeres
Enero 2022									
TOTAL	1.529.658	767.117	762.541	1.306.071	645.466	660.605	223.587	121.651	101.936
0 a 4 años	72.605	37.385	35.220	59.414	30.452	28.962	13.191	6.933	6.258
5 a 9 años	85.098	44.137	40.961	71.961	37.239	34.722	13.137	6.898	6.239
10 a 14 años	93.595	48.240	45.355	82.015	42.185	39.830	11.580	6.055	5.525
15 a 19 años	90.456	47.236	43.220	80.702	41.665	39.037	9.754	5.571	4.183
20 a 24 años	87.735	45.679	42.056	72.486	36.960	35.526	15.249	8.719	6.530
25 a 29 años	87.206	45.618	41.588	68.461	35.333	33.128	18.745	10.285	8.460
30 a 34 años	93.583	47.602	45.981	72.470	36.862	35.608	21.113	10.740	10.373
35 a 39 años	104.268	52.615	51.653	81.614	41.022	40.592	22.654	11.593	11.061
40 a 44 años	128.081	66.802	61.279	103.140	52.472	50.668	24.941	14.330	10.611
45 a 49 años	127.455	66.159	61.296	107.167	54.174	52.993	20.288	11.985	8.303
50 a 54 años	117.064	59.608	57.456	101.881	50.995	50.886	15.183	8.613	6.570
55 a 59 años	105.719	52.926	52.793	94.280	46.677	47.603	11.439	6.249	5.190
60 a 64 años	89.562	43.920	45.642	80.810	39.201	41.609	8.752	4.719	4.033
65 a 69 años	68.932	33.156	35.776	62.258	29.747	32.511	6.674	3.409	3.265
70 a 74 años	59.584	27.685	31.899	54.222	24.976	29.246	5.362	2.709	2.653
75 a 79 años	47.025	20.879	26.146	43.662	19.138	24.524	3.363	1.741	1.622
80 a 84 años	34.228	14.092	20.136	32.728	13.302	19.426	1.500	790	710
85 a 89 años	24.487	9.220	15.267	24.006	8.978	15.028	481	242	239
90 y más años	12.975	4.158	8.817	12.794	4.088	8.706	181	70	111
Abril 2022									
TOTAL	1.535.248	769.959	765.289	1.309.226	647.053	662.173	226.022	122.906	103.116
0 a 4 años	72.398	37.256	35.142	59.341	30.430	28.911	13.057	6.826	6.231
5 a 9 años	85.065	44.097	40.968	72.301	37.405	34.896	12.764	6.692	6.072
10 a 14 años	93.861	48.309	45.552	82.166	42.229	39.937	11.695	6.080	5.615
15 a 19 años	91.225	47.721	43.504	81.363	42.102	39.261	9.862	5.619	4.243
20 a 24 años	88.215	46.012	42.203	72.837	37.126	35.711	15.378	8.886	6.492
25 a 29 años	87.672	45.852	41.820	68.603	35.389	33.214	19.069	10.463	8.606
30 a 34 años	93.995	47.827	46.168	72.563	36.873	35.690	21.432	10.954	10.478

2.1.10. Población residente según grupos de edad, nacionalidad (española/extranjera) y sexo.

MURCIA (Región de)	Total			Española			Extranjera		
	TOTAL	Hombres	Mujeres	TOTAL	Hombres	Mujeres	TOTAL	Hombres	Mujeres
35 a 39 años	103.624	52.297	51.327	80.891	40.762	40.129	22.733	11.535	11.198
40 a 44 años	127.528	66.259	61.269	102.486	51.933	50.553	25.042	14.326	10.716
45 a 49 años	128.112	66.577	61.535	107.525	54.390	53.135	20.587	12.187	8.400
50 a 54 años	117.686	59.965	57.721	102.050	51.134	50.916	15.636	8.831	6.805
55 a 59 años	106.905	53.488	53.417	95.162	47.094	48.068	11.743	6.394	5.349
60 a 64 años	90.090	44.288	45.802	81.115	39.413	41.702	8.975	4.875	4.100
65 a 69 años	69.650	33.463	36.187	62.855	29.967	32.888	6.795	3.496	3.299
70 a 74 años	60.313	28.098	32.215	54.831	25.314	29.517	5.482	2.784	2.698
75 a 79 años	47.435	21.020	26.415	43.939	19.226	24.713	3.496	1.794	1.702
80 a 84 años	34.108	14.022	20.086	32.533	13.185	19.348	1.575	837	738
85 a 89 años	24.183	9.125	15.058	23.683	8.872	14.811	500	253	247
90 y más años	13.183	4.283	8.900	12.982	4.209	8.773	201	74	127
Julio 2022									
TOTAL	1.540.774	772.515	768.259	1.311.052	648.029	663.023	229.722	124.486	105.236
0 a 4 años	71.911	36.991	34.920	58.887	30.186	28.701	13.024	6.805	6.219
5 a 9 años	85.042	44.069	40.973	72.495	37.434	35.061	12.547	6.635	5.912
10 a 14 años	94.088	48.451	45.637	82.113	42.263	39.850	11.975	6.188	5.787
15 a 19 años	91.993	48.181	43.812	81.900	42.410	39.490	10.093	5.771	4.322
20 a 24 años	88.871	46.394	42.477	73.255	37.333	35.922	15.616	9.061	6.555
25 a 29 años	88.333	46.237	42.096	68.780	35.446	33.334	19.553	10.791	8.762
30 a 34 años	94.402	48.029	46.373	72.498	36.862	35.636	21.904	11.167	10.737
35 a 39 años	102.935	51.841	51.094	79.769	40.204	39.565	23.166	11.637	11.529
40 a 44 años	127.523	66.066	61.457	102.152	51.714	50.438	25.371	14.352	11.019
45 a 49 años	128.606	66.883	61.723	107.580	54.518	53.062	21.026	12.365	8.661
50 a 54 años	118.162	60.218	57.944	102.308	51.315	50.993	15.854	8.903	6.951
55 a 59 años	108.039	54.012	54.027	96.027	47.497	48.530	12.012	6.515	5.497
60 a 64 años	90.562	44.413	46.149	81.387	39.474	41.913	9.175	4.939	4.236
65 a 69 años	70.461	33.892	36.569	63.566	30.364	33.202	6.895	3.528	3.367
70 a 74 años	60.567	28.200	32.367	55.041	25.424	29.617	5.526	2.776	2.750
75 a 79 años	47.881	21.196	26.685	44.289	19.357	24.932	3.592	1.839	1.753

2.1.10. Población residente según grupos de edad, nacionalidad (española/extranjera) y sexo.

MURCIA (Región de)	Total			Española			Extranjera		
	TOTAL	Hombres	Mujeres	TOTAL	Hombres	Mujeres	TOTAL	Hombres	Mujeres
80 a 84 años	34.050	14.030	20.020	32.390	13.165	19.225	1.660	865	795
85 a 89 años	24.179	9.144	15.035	23.648	8.868	14.780	531	276	255
90 y más años	13.169	4.268	8.901	12.967	4.195	8.772	202	73	129
Octubre 2022									
TOTAL	1.545.698	774.878	770.820	1.312.056	648.543	663.513	233.642	126.335	107.307
0 a 4 años	71.448	36.690	34.758	58.428	29.912	28.516	13.020	6.778	6.242
5 a 9 años	84.843	43.927	40.916	72.182	37.240	34.942	12.661	6.687	5.974
10 a 14 años	94.041	48.488	45.553	81.857	42.202	39.655	12.184	6.286	5.898
15 a 19 años	92.842	48.590	44.252	82.500	42.694	39.806	10.342	5.896	4.446
20 a 24 años	89.467	46.778	42.689	73.678	37.604	36.074	15.789	9.174	6.615
25 a 29 años	88.389	46.390	41.999	68.472	35.284	33.188	19.917	11.106	8.811
30 a 34 años	94.749	48.229	46.520	72.388	36.785	35.603	22.361	11.444	10.917
35 a 39 años	102.853	51.802	51.051	79.318	40.060	39.258	23.535	11.742	11.793
40 a 44 años	126.871	65.592	61.279	101.072	51.086	49.986	25.799	14.506	11.293
45 a 49 años	129.422	67.312	62.110	107.950	54.769	53.181	21.472	12.543	8.929
50 a 54 años	118.523	60.306	58.217	102.353	51.254	51.099	16.170	9.052	7.118
55 a 59 años	109.349	54.673	54.676	97.134	48.084	49.050	12.215	6.589	5.626
60 a 64 años	91.188	44.728	46.460	81.775	39.700	42.075	9.413	5.028	4.385
65 a 69 años	71.117	34.210	36.907	64.130	30.653	33.477	6.987	3.557	3.430
70 a 74 años	60.793	28.248	32.545	55.187	25.441	29.746	5.606	2.807	2.799
75 a 79 años	48.498	21.516	26.982	44.809	19.622	25.187	3.689	1.894	1.795
80 a 84 años	33.978	13.994	19.984	32.257	13.106	19.151	1.721	888	833
85 a 89 años	24.186	9.136	15.050	23.639	8.853	14.786	547	283	264
90 y más años	13.141	4.269	8.872	12.927	4.194	8.733	214	75	139

Las poblaciones están referidas al día 1 de cada mes.

Fuente: INE. Estadística Continua de Población

2.1.11. Población residente según grupos de edad, país de nacimiento (España/extranjero) y sexo.

MURCIA (Región de)	Total			España			Extranjero		
	TOTAL	Hombres	Mujeres	TOTAL	Hombres	Mujeres	TOTAL	Hombres	Mujeres
Enero 2022									
TOTAL	1.529.658	767.117	762.541	1.262.412	625.244	637.168	267.246	141.873	125.373
0 a 4 años	72.605	37.385	35.220	70.709	36.392	34.317	1.896	993	903
5 a 9 años	85.098	44.137	40.961	78.669	40.718	37.951	6.429	3.419	3.010
10 a 14 años	93.595	48.240	45.355	86.949	44.702	42.247	6.646	3.538	3.108
15 a 19 años	90.456	47.236	43.220	80.524	41.656	38.868	9.932	5.580	4.352
20 a 24 años	87.735	45.679	42.056	66.866	34.109	32.757	20.869	11.570	9.299
25 a 29 años	87.206	45.618	41.588	63.053	32.637	30.416	24.153	12.981	11.172
30 a 34 años	93.583	47.602	45.981	67.862	34.719	33.143	25.721	12.883	12.838
35 a 39 años	104.268	52.615	51.653	75.294	38.267	37.027	28.974	14.348	14.626
40 a 44 años	128.081	66.802	61.279	93.549	47.901	45.648	34.532	18.901	15.631
45 a 49 años	127.455	66.159	61.296	96.605	48.951	47.654	30.850	17.208	13.642
50 a 54 años	117.064	59.608	57.456	92.177	46.124	46.053	24.887	13.484	11.403
55 a 59 años	105.719	52.926	52.793	86.911	43.015	43.896	18.808	9.911	8.897
60 a 64 años	89.562	43.920	45.642	77.299	37.473	39.826	12.263	6.447	5.816
65 a 69 años	68.932	33.156	35.776	60.494	28.880	31.614	8.438	4.276	4.162
70 a 74 años	59.584	27.685	31.899	53.324	24.586	28.738	6.260	3.099	3.161
75 a 79 años	47.025	20.879	26.146	43.196	18.943	24.253	3.829	1.936	1.893
80 a 84 años	34.228	14.092	20.136	32.458	13.208	19.250	1.770	884	886
85 a 89 años	24.487	9.220	15.267	23.816	8.913	14.903	671	307	364
90 y más años	12.975	4.158	8.817	12.657	4.050	8.607	318	108	210
Abril 2022									
TOTAL	1.535.248	769.959	765.289	1.262.383	625.259	637.124	272.865	144.700	128.165
0 a 4 años	72.398	37.256	35.142	70.360	36.194	34.166	2.038	1.062	976
5 a 9 años	85.065	44.097	40.968	78.274	40.506	37.768	6.791	3.591	3.200
10 a 14 años	93.861	48.309	45.552	86.734	44.547	42.187	7.127	3.762	3.365
15 a 19 años	91.225	47.721	43.504	81.100	42.026	39.074	10.125	5.695	4.430
20 a 24 años	88.215	46.012	42.203	67.162	34.257	32.905	21.053	11.755	9.298
25 a 29 años	87.672	45.852	41.820	62.897	32.528	30.369	24.775	13.324	11.451
30 a 34 años	93.995	47.827	46.168	67.805	34.677	33.128	26.190	13.150	13.040

2.1.11. Población residente según grupos de edad, país de nacimiento (España/extranjero) y sexo.

MURCIA (Región de)	Total			España			Extranjero		
	TOTAL	Hombres	Mujeres	TOTAL	Hombres	Mujeres	TOTAL	Hombres	Mujeres
35 a 39 años	103.624	52.297	51.327	74.569	38.030	36.539	29.055	14.267	14.788
40 a 44 años	127.528	66.259	61.269	92.810	47.392	45.418	34.718	18.867	15.851
45 a 49 años	128.112	66.577	61.535	96.746	49.044	47.702	31.366	17.533	13.833
50 a 54 años	117.686	59.965	57.721	92.064	46.132	45.932	25.622	13.833	11.789
55 a 59 años	106.905	53.488	53.417	87.527	43.306	44.221	19.378	10.182	9.196
60 a 64 años	90.090	44.288	45.802	77.382	37.568	39.814	12.708	6.720	5.988
65 a 69 años	69.650	33.463	36.187	61.008	29.057	31.951	8.642	4.406	4.236
70 a 74 años	60.313	28.098	32.215	53.897	24.902	28.995	6.416	3.196	3.220
75 a 79 años	47.435	21.020	26.415	43.449	19.023	24.426	3.986	1.997	1.989
80 a 84 años	34.108	14.022	20.086	32.259	13.089	19.170	1.849	933	916
85 a 89 años	24.183	9.125	15.058	23.499	8.812	14.687	684	313	371
90 y más años	13.183	4.283	8.900	12.841	4.169	8.672	342	114	228
Julio 2022									
TOTAL	1.540.774	772.515	768.259	1.261.820	625.024	636.796	278.954	147.491	131.463
0 a 4 años	71.911	36.991	34.920	69.741	35.867	33.874	2.170	1.124	1.046
5 a 9 años	85.042	44.069	40.973	77.952	40.291	37.661	7.090	3.778	3.312
10 a 14 años	94.088	48.451	45.637	86.385	44.415	41.970	7.703	4.036	3.667
15 a 19 años	91.993	48.181	43.812	81.616	42.320	39.296	10.377	5.861	4.516
20 a 24 años	88.871	46.394	42.477	67.501	34.427	33.074	21.370	11.967	9.403
25 a 29 años	88.333	46.237	42.096	62.816	32.460	30.356	25.517	13.777	11.740
30 a 34 años	94.402	48.029	46.373	67.619	34.591	33.028	26.783	13.438	13.345
35 a 39 años	102.935	51.841	51.094	73.505	37.501	36.004	29.430	14.340	15.090
40 a 44 años	127.523	66.066	61.457	92.337	47.124	45.213	35.186	18.942	16.244
45 a 49 años	128.606	66.883	61.723	96.714	49.089	47.625	31.892	17.794	14.098
50 a 54 años	118.162	60.218	57.944	92.155	46.242	45.913	26.007	13.976	12.031
55 a 59 años	108.039	54.012	54.027	88.074	43.533	44.541	19.965	10.479	9.486
60 a 64 años	90.562	44.413	46.149	77.487	37.553	39.934	13.075	6.860	6.215
65 a 69 años	70.461	33.892	36.569	61.641	29.432	32.209	8.820	4.460	4.360
70 a 74 años	60.567	28.200	32.367	54.076	24.993	29.083	6.491	3.207	3.284
75 a 79 años	47.881	21.196	26.685	43.795	19.152	24.643	4.086	2.044	2.042

2.1.11. Población residente según grupos de edad, país de nacimiento (España/extranjero) y sexo.

MURCIA (Región de)	Total			España			Extranjero		
	TOTAL	Hombres	Mujeres	TOTAL	Hombres	Mujeres	TOTAL	Hombres	Mujeres
80 a 84 años	34.050	14.030	20.020	32.111	13.068	19.043	1.939	962	977
85 a 89 años	24.179	9.144	15.035	23.467	8.808	14.659	712	336	376
90 y más años	13.169	4.268	8.901	12.828	4.158	8.670	341	110	231
Octubre 2022									
TOTAL	1.545.698	774.878	770.820	1.261.814	624.991	636.823	283.884	149.887	133.997
0 a 4 años	71.448	36.690	34.758	69.258	35.561	33.697	2.190	1.129	1.061
5 a 9 años	84.843	43.927	40.916	77.538	40.015	37.523	7.305	3.912	3.393
10 a 14 años	94.041	48.488	45.553	86.009	44.289	41.720	8.032	4.199	3.833
15 a 19 años	92.842	48.590	44.252	82.260	42.623	39.637	10.582	5.967	4.615
20 a 24 años	89.467	46.778	42.689	68.037	34.753	33.284	21.430	12.025	9.405
25 a 29 años	88.389	46.390	41.999	62.345	32.221	30.124	26.044	14.169	11.875
30 a 34 años	94.749	48.229	46.520	67.450	34.472	32.978	27.299	13.757	13.542
35 a 39 años	102.853	51.802	51.051	73.109	37.374	35.735	29.744	14.428	15.316
40 a 44 años	126.871	65.592	61.279	91.262	46.526	44.736	35.609	19.066	16.543
45 a 49 años	129.422	67.312	62.110	96.991	49.291	47.700	32.431	18.021	14.410
50 a 54 años	118.523	60.306	58.217	92.071	46.131	45.940	26.452	14.175	12.277
55 a 59 años	109.349	54.673	54.676	88.937	43.972	44.965	20.412	10.701	9.711
60 a 64 años	91.188	44.728	46.460	77.694	37.705	39.989	13.494	7.023	6.471
65 a 69 años	71.117	34.210	36.907	62.163	29.699	32.464	8.954	4.511	4.443
70 a 74 años	60.793	28.248	32.545	54.176	24.987	29.189	6.617	3.261	3.356
75 a 79 años	48.498	21.516	26.982	44.294	19.412	24.882	4.204	2.104	2.100
80 a 84 años	33.978	13.994	19.984	31.980	13.011	18.969	1.998	983	1.015
85 a 89 años	24.186	9.136	15.050	23.452	8.793	14.659	734	343	391
90 y más años	13.141	4.269	8.872	12.788	4.156	8.632	353	113	240

Las poblaciones están referidas al día 1 de cada mes.

Fuente: INE. Estadística Continua de Población

2.1.12. Población residente según nacionalidad (española/extranjera), lugar de nacimiento y sexo.

MURCIA (Región de)	Total			España			Extranjero		
	TOTAL	Hombres	Mujeres	TOTAL	Hombres	Mujeres	TOTAL	Hombres	Mujeres
Enero 2022									
Total	1.529.658	767.117	762.541	1.262.412	625.244	637.168	267.246	141.873	125.373
Española	1.306.071	645.466	660.605	1.233.868	610.381	623.487	72.203	35.085	37.118
Extranjera	223.587	121.651	101.936	28.544	14.863	13.681	195.043	106.788	88.255
Abril 2022									
Total	1.535.248	769.959	765.289	1.262.383	625.259	637.124	272.865	144.700	128.165
Española	1.309.226	647.053	662.173	1.235.058	611.070	623.988	74.168	35.983	38.185
Extranjera	226.022	122.906	103.116	27.325	14.189	13.136	198.697	108.717	89.980
Julio 2022									
Total	1.540.774	772.515	768.259	1.261.820	625.024	636.796	278.954	147.491	131.463
Española	1.311.052	648.029	663.023	1.235.425	611.304	624.121	75.627	36.725	38.902
Extranjera	229.722	124.486	105.236	26.395	13.720	12.675	203.327	110.766	92.561
Octubre 2022									
Total	1.545.698	774.878	770.820	1.261.814	624.991	636.823	283.884	149.887	133.997
Española	1.312.056	648.543	663.513	1.235.484	611.341	624.143	76.572	37.202	39.370
Extranjera	233.642	126.335	107.307	26.330	13.650	12.680	207.312	112.685	94.627

Las poblaciones están referidas al día 1 de cada mes.

Fuente: INE. Estadística Continua de Población

2.1.13. Proyecciones de población. Población residente a 1 de enero según edad y año.

Proyecciones 2022-2037	2022	2023	2024	2025	2026	2027	2028	2029	2030	2031
Total	1.522.640	1.540.985	1.560.121	1.579.277	1.598.322	1.617.037	1.635.244	1.652.867	1.669.772	1.685.853
0 años	13.814	13.881	14.119	14.394	14.699	15.027	15.368	15.717	16.068	16.421
1 año	13.850	14.080	14.152	14.392	14.663	14.960	15.276	15.604	15.936	16.269
2 años	14.502	14.123	14.352	14.426	14.662	14.926	15.211	15.514	15.826	16.140
3 años	15.057	14.767	14.387	14.610	14.681	14.911	15.164	15.436	15.724	16.019
4 años	15.748	15.311	15.025	14.641	14.856	14.921	15.140	15.381	15.639	15.911
5 años	16.347	15.987	15.555	15.269	14.880	15.083	15.138	15.346	15.574	15.817
6 años	16.880	16.570	16.215	15.784	15.498	15.099	15.288	15.333	15.529	15.743
7 años	17.191	17.086	16.781	16.427	15.996	15.705	15.296	15.471	15.505	15.688
8 años	16.978	17.377	17.278	16.975	16.621	16.186	15.888	15.468	15.630	15.652
9 años	17.407	17.159	17.551	17.454	17.150	16.793	16.352	16.047	15.617	15.764
10 años	17.721	17.579	17.329	17.712	17.615	17.308	16.945	16.498	16.185	15.745
11 años	17.568	17.891	17.746	17.492	17.865	17.765	17.453	17.084	16.630	16.308
12 años	18.032	17.747	18.064	17.915	17.655	18.016	17.910	17.592	17.216	16.753
13 años	19.196	18.228	17.940	18.250	18.094	17.826	18.174	18.061	17.734	17.349
14 años	18.769	19.412	18.451	18.159	18.460	18.295	18.016	18.349	18.226	17.889
15 años	18.594	19.026	19.671	18.715	18.417	18.705	18.528	18.236	18.551	18.416
16 años	18.083	18.908	19.341	19.986	19.032	18.723	18.994	18.802	18.492	18.786
17 años	17.984	18.464	19.292	19.722	20.363	19.405	19.080	19.330	19.118	18.785
18 años	18.024	18.431	18.918	19.745	20.167	20.798	19.828	19.483	19.708	19.469
19 años	17.666	18.530	18.947	19.436	20.257	20.664	21.277	20.290	19.919	20.113
20 años	17.939	18.218	19.097	19.519	20.004	20.809	21.192	21.782	20.773	20.371
21 años	17.863	18.511	18.819	19.704	20.124	20.594	21.375	21.730	22.291	21.256
22 años	17.195	18.450	19.115	19.443	20.327	20.734	21.181	21.933	22.254	22.782
23 años	17.488	17.798	19.056	19.729	20.068	20.939	21.325	21.744	22.463	22.746
24 años	17.624	18.074	18.408	19.660	20.332	20.670	21.520	21.881	22.268	22.948
25 años	17.238	18.207	18.657	19.007	20.245	20.905	21.233	22.057	22.389	22.741
26 años	17.471	17.827	18.779	19.221	19.579	20.792	21.431	21.746	22.540	22.841
27 años	16.987	18.030	18.396	19.325	19.753	20.110	21.290	21.907	22.203	22.965
28 años	18.028	17.547	18.564	18.934	19.834	20.240	20.589	21.736	22.327	22.602
29 años	18.419	18.541	18.076	19.061	19.428	20.294	20.674	21.013	22.125	22.688

2.1.13. Proyecciones de población. Población residente a 1 de enero según edad y año.

Proyecciones 2022-2037	2022	2023	2024	2025	2026	2027	2028	2029	2030	2031
30 años	18.329	18.903	19.018	18.562	19.513	19.868	20.697	21.052	21.379	22.455
31 años	18.445	18.797	19.352	19.453	19.000	19.912	20.252	21.046	21.375	21.687
32 años	18.588	18.871	19.228	19.759	19.843	19.386	20.257	20.583	21.342	21.645
33 años	18.643	18.985	19.262	19.616	20.122	20.184	19.720	20.554	20.863	21.589
34 años	18.910	19.020	19.349	19.615	19.965	20.442	20.481	20.008	20.807	21.099
35 años	18.729	19.243	19.368	19.681	19.934	20.274	20.723	20.741	20.258	21.023
36 años	19.603	19.066	19.554	19.688	19.985	20.223	20.551	20.973	20.969	20.475
37 años	19.995	19.901	19.381	19.843	19.983	20.260	20.481	20.797	21.193	21.168
38 años	21.166	20.272	20.181	19.672	20.108	20.249	20.507	20.712	21.015	21.386
39 años	22.515	21.397	20.531	20.439	19.938	20.349	20.487	20.727	20.916	21.204
40 años	23.802	22.699	21.611	20.767	20.673	20.177	20.562	20.697	20.918	21.091
41 años	24.916	23.942	22.868	21.804	20.978	20.879	20.384	20.746	20.876	21.079
42 años	25.002	25.001	24.069	23.017	21.974	21.161	21.056	20.561	20.900	21.024
43 años	26.235	25.089	25.075	24.178	23.146	22.119	21.316	21.206	20.709	21.027
44 años	26.037	26.280	25.163	25.136	24.270	23.254	22.241	21.447	21.329	20.830
45 años	25.960	26.062	26.317	25.225	25.187	24.347	23.345	22.342	21.554	21.429
46 años	25.584	25.984	26.081	26.345	25.275	25.226	24.409	23.418	22.424	21.640
47 años	25.565	25.604	26.003	26.094	26.366	25.315	25.257	24.458	23.476	22.488
48 años	24.649	25.567	25.618	26.015	26.101	26.380	25.346	25.278	24.494	23.519
49 años	24.328	24.652	25.567	25.628	26.025	26.105	26.389	25.369	25.291	24.520
50 años	23.597	24.322	24.654	25.565	25.636	26.031	26.106	26.393	25.384	25.297
51 años	23.572	23.604	24.313	24.653	25.560	25.639	26.032	26.101	26.390	25.390
52 años	23.271	23.561	23.609	24.304	24.650	25.553	25.639	26.029	26.091	26.380
53 años	23.060	23.262	23.551	23.613	24.294	24.646	25.544	25.636	26.021	26.077
54 años	23.233	23.049	23.254	23.540	23.613	24.282	24.638	25.530	25.625	26.006
55 años	22.679	23.204	23.038	23.240	23.523	23.607	24.263	24.622	25.507	25.605
56 años	21.837	22.651	23.174	23.022	23.221	23.500	23.594	24.237	24.597	25.475
57 años	21.766	21.812	22.618	23.136	22.996	23.192	23.468	23.569	24.199	24.559
58 años	20.495	21.732	21.784	22.578	23.092	22.962	23.155	23.426	23.533	24.151
59 años	18.970	20.466	21.693	21.745	22.526	23.035	22.914	23.103	23.370	23.482
60 años	18.750	18.943	20.431	21.642	21.692	22.461	22.965	22.853	23.038	23.300

2.1.13. Proyecciones de población. Población residente a 1 de enero según edad y año.

Proyecciones 2022-2037	2022	2023	2024	2025	2026	2027	2028	2029	2030	2031
61 años	18.478	18.712	18.910	20.383	21.577	21.626	22.383	22.882	22.777	22.957
62 años	18.200	18.437	18.669	18.864	20.321	21.499	21.546	22.291	22.784	22.685
63 años	17.489	18.143	18.394	18.613	18.804	20.245	21.407	21.452	22.186	22.673
64 años	16.762	17.436	18.085	18.336	18.543	18.731	20.155	21.302	21.344	22.066
65 años	14.632	16.704	17.379	18.009	18.261	18.456	18.640	20.048	21.179	21.218
66 años	14.354	14.566	16.641	17.303	17.915	18.167	18.351	18.531	19.922	21.037
67 años	13.510	14.280	14.494	16.555	17.204	17.799	18.050	18.224	18.400	19.774
68 años	13.512	13.417	14.198	14.399	16.445	17.081	17.660	17.911	18.076	18.248
69 años	13.157	13.395	13.314	14.090	14.280	16.309	16.933	17.496	17.747	17.903
70 años	12.558	13.014	13.266	13.185	13.954	14.135	16.145	16.758	17.306	17.557
71 años	11.853	12.401	12.858	13.109	13.028	13.791	13.963	15.952	16.553	17.089
72 años	11.847	11.676	12.231	12.676	12.926	12.846	13.601	13.767	15.732	16.323
73 años	12.280	11.641	11.488	12.036	12.470	12.720	12.642	13.388	13.548	15.487
74 años	11.118	12.034	11.426	11.275	11.816	12.239	12.488	12.412	13.149	13.304
75 años	10.560	10.853	11.779	11.189	11.041	11.574	11.988	12.235	12.162	12.888
76 años	10.952	10.284	10.582	11.501	10.929	10.785	11.310	11.714	11.959	11.889
77 años	9.475	10.644	10.008	10.294	11.203	10.650	10.510	11.026	11.420	11.663
78 años	8.673	9.172	10.333	9.708	9.983	10.880	10.347	10.211	10.718	11.102
79 años	7.670	8.369	8.858	9.985	9.376	9.641	10.523	10.011	9.881	10.377
80 años	7.176	7.353	8.054	8.527	9.618	9.027	9.282	10.144	9.654	9.530
81 años	8.993	6.835	7.020	7.708	8.164	9.215	8.646	8.890	9.729	9.262
82 años	5.225	8.542	6.493	6.669	7.341	7.778	8.785	8.242	8.476	9.288
83 años	6.803	4.919	8.075	6.133	6.301	6.953	7.371	8.331	7.815	8.039
84 años	6.283	6.359	4.613	7.584	5.755	5.916	6.544	6.941	7.851	7.365
85 años	6.058	5.824	5.916	4.292	7.069	5.362	5.516	6.115	6.491	7.347
86 años	5.394	5.565	5.367	5.456	3.960	6.535	4.955	5.102	5.669	6.023
87 años	4.934	4.894	5.072	4.895	4.981	3.619	5.984	4.536	4.676	5.208
88 años	4.380	4.416	4.411	4.578	4.422	4.505	3.277	5.428	4.115	4.247
89 años	3.746	3.864	3.921	3.926	4.080	3.947	4.026	2.932	4.868	3.691
90 años	3.114	3.252	3.378	3.434	3.448	3.589	3.477	3.553	2.592	4.312
91 años	2.709	2.651	2.793	2.910	2.964	2.985	3.112	3.021	3.092	2.261

2.1.13. Proyecciones de población. Población residente a 1 de enero según edad y año.

Proyecciones 2022-2037	2022	2023	2024	2025	2026	2027	2028	2029	2030	2031
92 años	1.958	2.263	2.240	2.367	2.473	2.524	2.550	2.663	2.591	2.657
93 años	1.529	1.605	1.875	1.863	1.974	2.069	2.117	2.146	2.245	2.189
94 años	1.029	1.232	1.305	1.529	1.526	1.621	1.705	1.748	1.778	1.864
95 años	775	810	985	1.046	1.228	1.231	1.311	1.384	1.422	1.451
96 años	542	598	634	775	824	970	976	1.043	1.105	1.137
97 años	406	409	458	488	598	637	753	760	815	866
98 años	260	301	308	347	370	455	487	577	584	628
99 años	186	190	224	230	260	278	343	368	437	444
100 y más	166	222	271	327	371	422	472	552	626	727

Los cálculos se han realizado para la población residente.

Fuente: INE. Proyecciones de Población

2.1.13. Proyecciones de población. Población residente a 1 de enero según edad y año.

	Proyecciones 2022-2037					
	2032	2033	2034	2035	2036	2037
Total	1.701.148	1.715.638	1.729.339	1.742.223	1.754.399	1.766.113
0 años	16.775	17.123	17.462	17.785	18.084	18.357
1 año	16.606	16.942	17.274	17.597	17.907	18.197
2 años	16.457	16.777	17.097	17.412	17.721	18.022
3 años	16.318	16.618	16.922	17.227	17.529	17.829
4 años	16.191	16.474	16.760	17.049	17.340	17.634
5 años	16.075	16.340	16.609	16.880	17.156	17.440
6 años	15.974	16.217	16.469	16.725	16.984	17.252
7 años	15.890	16.108	16.339	16.579	16.823	17.075
8 años	15.824	16.015	16.221	16.441	16.670	16.907
9 años	15.777	15.938	16.118	16.314	16.525	16.748
10 años	15.880	15.883	16.035	16.205	16.392	16.598
11 años	15.858	15.981	15.976	16.119	16.281	16.464
12 años	16.423	15.964	16.076	16.062	16.197	16.355
13 años	16.878	16.540	16.071	16.172	16.150	16.280
14 años	17.494	17.013	16.666	16.187	16.277	16.250
15 años	18.067	17.660	17.167	16.808	16.319	16.401
16 años	18.636	18.273	17.852	17.345	16.974	16.478
17 años	19.057	18.889	18.509	18.070	17.548	17.170
18 años	19.112	19.358	19.169	18.769	18.313	17.781
19 años	19.847	19.462	19.680	19.468	19.048	18.582
20 años	20.532	20.237	19.822	20.010	19.776	19.345
21 años	20.823	20.948	20.623	20.176	20.338	20.091
22 años	21.720	21.256	21.346	20.989	20.514	20.659
23 años	23.241	22.154	21.659	21.714	21.329	20.838
24 años	23.195	23.658	22.547	22.023	22.046	21.647
25 años	23.385	23.596	24.028	22.895	22.347	22.352
26 años	23.161	23.769	23.947	24.349	23.200	22.641
27 años	23.239	23.527	24.102	24.248	24.627	23.474
28 años	23.335	23.582	23.843	24.386	24.508	24.876
29 años	22.945	23.651	23.875	24.109	24.629	24.737

2.1.13. Proyecciones de población. Población residente a 1 de enero según edad y año.

Proyecciones 2022-2037	2032	2033	2034	2035	2036	2037
30 años	22.995	23.234	23.916	24.120	24.335	24.840
31 años	22.732	23.250	23.474	24.136	24.325	24.530
32 años	21.946	22.963	23.462	23.672	24.318	24.502
33 años	21.870	22.161	23.153	23.635	23.836	24.474
34 años	21.796	22.057	22.340	23.309	23.778	23.977
35 años	21.300	21.971	22.214	22.489	23.440	23.903
36 años	21.210	21.473	22.121	22.348	22.618	23.557
37 años	20.664	21.372	21.623	22.249	22.464	22.733
38 años	21.342	20.829	21.513	21.752	22.361	22.567
39 años	21.554	21.492	20.971	21.633	21.862	22.459
40 años	21.366	21.697	21.619	21.091	21.734	21.958
41 años	21.238	21.501	21.814	21.722	21.189	21.818
42 años	21.212	21.359	21.611	21.908	21.804	21.269
43 años	21.145	21.319	21.454	21.696	21.981	21.869
44 años	21.129	21.242	21.403	21.528	21.762	22.037
45 años	20.928	21.210	21.318	21.467	21.584	21.813
46 años	21.509	21.005	21.271	21.375	21.514	21.626
47 años	21.708	21.571	21.065	21.317	21.417	21.550
48 años	22.537	21.760	21.618	21.110	21.350	21.448
49 años	23.551	22.574	21.800	21.652	21.143	21.373
50 años	24.536	23.572	22.599	21.828	21.675	21.167
51 años	25.294	24.542	23.583	22.614	21.845	21.690
52 años	25.389	25.284	24.539	23.585	22.620	21.855
53 años	26.364	25.380	25.268	24.529	23.579	22.619
54 años	26.055	26.340	25.362	25.242	24.510	23.565
55 años	25.981	26.022	26.306	25.334	25.206	24.482
56 años	25.574	25.945	25.979	26.260	25.294	25.162
57 años	25.430	25.531	25.897	25.924	26.203	25.244
58 años	24.510	25.373	25.475	25.836	25.858	26.136
59 años	24.088	24.447	25.303	25.406	25.763	25.779
60 años	23.416	24.011	24.369	25.218	25.323	25.676

2.1.13. Proyecciones de población. Población residente a 1 de enero según edad y año.

Proyecciones 2022-2037	2032	2033	2034	2035	2036	2037
61 años	23.215	23.335	23.920	24.277	25.119	25.226
62 años	22.862	23.115	23.240	23.814	24.172	25.008
63 años	22.579	22.752	23.001	23.129	23.695	24.052
64 años	22.547	22.458	22.628	22.873	23.005	23.563
65 años	21.929	22.405	22.320	22.486	22.729	22.864
66 años	21.074	21.774	22.244	22.164	22.328	22.568
67 años	20.875	20.909	21.599	22.064	21.988	22.150
68 años	19.605	20.692	20.724	21.404	21.865	21.793
69 años	18.072	19.413	20.486	20.517	21.188	21.644
70 años	17.706	17.873	19.197	20.257	20.287	20.948
71 años	17.339	17.483	17.647	18.954	20.001	20.030
72 años	16.846	17.097	17.235	17.398	18.688	19.720
73 años	16.069	16.579	16.830	16.964	17.125	18.396
74 años	15.215	15.786	16.284	16.536	16.666	16.825
75 años	13.039	14.918	15.480	15.966	16.218	16.343
76 años	12.604	12.751	14.595	15.147	15.620	15.871
77 años	11.596	12.298	12.442	14.248	14.788	15.248
78 años	11.340	11.277	11.965	12.106	13.870	14.397
79 años	10.750	10.985	10.926	11.597	11.735	13.451
80 años	10.012	10.374	10.604	10.549	11.202	11.335
81 años	9.145	9.613	9.961	10.185	10.135	10.766
82 años	8.845	8.735	9.186	9.522	9.739	9.693
83 años	8.820	8.402	8.300	8.734	9.055	9.264
84 años	7.579	8.326	7.934	7.840	8.255	8.561
85 años	6.894	7.097	7.806	7.442	7.356	7.750
86 años	6.822	6.403	6.595	7.264	6.928	6.851
87 años	5.538	6.277	5.895	6.076	6.701	6.395
88 años	4.742	5.046	5.725	5.379	5.549	6.127
89 años	3.815	4.269	4.548	5.165	4.857	5.014
90 años	3.271	3.386	3.798	4.052	4.605	4.335
91 años	3.768	2.861	2.967	3.336	3.564	4.055

2.1.13. Proyecciones de población. Población residente a 1 de enero según edad y año.

Proyecciones 2022-2037	2032	2033	2034	2035	2036	2037
92 años	1.947	3.252	2.471	2.568	2.894	3.096
93 años	2.250	1.653	2.766	2.105	2.191	2.476
94 años	1.822	1.877	1.382	2.318	1.766	1.843
95 años	1.524	1.494	1.543	1.140	1.915	1.461
96 años	1.165	1.226	1.205	1.248	924	1.556
97 años	894	918	969	955	992	737
98 años	669	692	714	755	746	777
99 años	478	511	530	548	580	576
100 y más	804	885	969	1.043	1.113	1.188

Los cálculos se han realizado para la población residente.

Fuente: INE. Proyecciones de Población

2.1.14. Evolución de los indicadores de estructura demográfica.

Porcentajes

	2012	2013	2014	2015	2016	2017	2018	2019	2020	2021	2022
ESTRUCTURA POR EDAD											
Menores de 20 años	23,03	23,00	23,04	23,10	23,13	23,11	23,02	22,87	22,70	22,46	22,28
Entre 20 y 64 años	62,67	62,47	62,22	61,93	61,77	61,62	61,53	61,51	61,56	61,59	61,61
De 65 y más años	14,30	14,53	14,75	14,97	15,10	15,28	15,46	15,62	15,75	15,96	16,11
ÍNDICE DE VEJEZ											
De 65 y más años/menores de 20 años	62,08	63,17	64,01	64,80	65,27	66,11	67,14	68,32	69,38	71,06	72,33
ÍNDICE DE DEPENDENCIA											
Juvenil											
< de 20 años/Población entre 20 y 64 años	36,74	36,82	37,03	37,30	37,44	37,50	37,41	37,18	36,87	36,46	36,16
Anciana											
>= de 65 años/Población entre 20 y 64 años	22,81	23,26	23,70	24,17	24,44	24,79	25,12	25,40	25,58	25,91	26,15
Total											
< de 20 años + >= de 65 años/ Población entre 20 y 64 años	59,55	60,09	60,73	61,47	61,88	62,29	62,53	62,59	62,45	62,37	62,31
MUJERES EN EDAD FÉRTIL											
Mujeres de 15 a 49 años/Total Mujeres	50,34	49,84	49,34	48,63	48,04	47,50	46,96	46,59	46,27	45,87	45,59
RAZÓN DE MASCULINIDAD											
Hombres/Mujeres	101,50	101,04	100,68	100,49	100,31	100,30	100,24	100,18	100,28	100,30	100,38

Fuente: CREM. Indicadores Demográficos

2.1.15. Evolución de la esperanza de vida al nacimiento según sexo.

	MURCIA (Región de)			ESPAÑA		
	TOTAL	Hombres	Mujeres	TOTAL	Hombres	Mujeres
1997	78,06	74,80	81,35	78,76	75,29	82,23
1998	78,22	74,98	81,51	78,87	75,42	82,31
1999	77,90	74,80	81,06	78,87	75,43	82,32
2000	78,42	75,24	81,63	79,34	75,93	82,73
2001	78,95	75,63	82,34	79,67	76,27	83,05
2002	78,96	75,91	82,04	79,76	76,38	83,14
2003	79,11	76,21	82,05	79,70	76,41	82,99
2004	79,54	76,50	82,62	80,29	76,98	83,57
2005	79,71	76,63	82,89	80,28	77,02	83,54
2006	80,27	77,27	83,34	80,94	77,71	84,15
2007	80,30	77,28	83,41	80,97	77,78	84,14
2008	80,43	77,84	83,05	81,30	78,22	84,33
2009	80,90	78,22	83,58	81,66	78,62	84,65
2010	81,62	78,95	84,30	82,07	79,05	85,03
2011	81,71	78,98	84,44	82,25	79,30	85,13
2012	81,72	78,88	84,60	82,26	79,36	85,10
2013	82,27	79,76	84,77	82,77	79,92	85,53
2014	82,47	80,01	84,88	82,91	80,10	85,63
2015	82,21	79,73	84,69	82,67	79,89	85,39
2016	82,51	80,12	84,87	83,08	80,26	85,82
2017	82,40	79,78	85,04	83,05	80,32	85,71
2018	82,64	80,10	85,18	83,15	80,40	85,83
2019	82,62	80,08	85,17	83,53	80,78	86,19
2020	82,26	79,56	85,02	82,28	79,52	85,04
2021	82,21	79,60	84,85	83,03	80,20	85,81
2022	82,05	79,32	84,85	83,08	80,36	85,74

Los datos de 2012 a 2020 se han actualizado con las Estimaciones intercensales de población y los datos de 2021 se han actualizado con la población del Censo 2021 y 2022.

Fuente: INE. Indicadores demográficos básicos

2.1.16. Hogares según régimen de tenencia y tamaño del hogar.

2021	TOTAL	1 persona	2 personas	3 personas	4 personas	5 o más personas
MURCIA (Región de)						
TOTAL	540.662	123.574	136.041	111.563	108.652	60.832
En propiedad	414.794	86.780	105.054	88.321	89.742	44.897
En alquiler	84.578	23.646	20.803	15.912	13.001	11.216
Otro régimen de tenencia	41.125	13.080	10.104	7.324	5.900	4.717
No consta	165	68	80	6	9	2
ESPAÑA						
TOTAL	18.539.223	5.001.166	5.203.749	3.837.982	3.123.216	1.373.110
En propiedad	13.988.627	3.496.830	4.002.019	2.998.055	2.528.451	963.272
En alquiler	2.983.619	912.880	794.354	570.698	409.918	295.769
Otro régimen de tenencia	1.564.370	590.533	406.810	268.874	184.512	113.641
No consta	2.607	923	566	355	335	428

Debido a la metodología empleada para el cálculo de las cifras de población censal se pueden encontrar discrepancias entre las diferentes desagregaciones que se ofrecen (territorial, etc) y su correspondiente total.

Fuente: INE. Censo de Población y Viviendas 2021

2.1.17. Hogares según tipo y tamaño del hogar.

2021	TOTAL	1 persona	2 personas	3 personas	4 personas	5 o más personas
MURCIA (Región de)						
TOTAL	540.662	123.574	136.041	111.563	108.652	60.832
Hogar unipersonal	123.574	123.574	0	0	0	0
Hogar multipersonal pero que no forma familia	17.242	0	10.695	4.120	1.252	1.175
Hogar de una familia sin otras personas adicionales y ningún núcleo	8.109	0	7.303	722	72	12
Hogar de una familia sin otras personas adicionales y sólo un núcleo	325.046	0	118.043	91.372	88.895	26.736
Hogar de una familia sin otras personas adicionales y un núcleo y otras personas	19.935	0	0	6.792	6.056	7.087
Hogar de una familia sin otras personas adicionales y dos núcleos o más	16.892	0	0	0	3.664	13.228
Hogar de una familia con otras personas adicionales	27.074	0	0	8.557	8.072	10.445
Hogar de dos o más familias	2.790	0	0	0	641	2.149
ESPAÑA						
TOTAL	18.539.223	5.001.166	5.203.749	3.837.982	3.123.216	1.373.110
Hogar unipersonal	5.001.166	5.001.166	0	0	0	0
Hogar multipersonal pero que no forma familia	558.224	0	357.286	140.448	37.049	23.441
Hogar de una familia sin otras personas adicionales y ningún núcleo	259.444	0	226.714	27.643	4.168	919
Hogar de una familia sin otras personas adicionales y sólo un núcleo	10.733.173	0	4.619.748	3.115.115	2.471.957	526.353
Hogar de una familia sin otras personas adicionales y un núcleo y otras personas	648.319	0	0	257.362	207.292	183.665
Hogar de una familia sin otras personas adicionales y dos núcleos o más	428.155	0	0	0	114.146	314.009
Hogar de una familia con otras personas adicionales	844.748	0	1	297.414	269.460	277.873
Hogar de dos o más familias	65.994	0	0	0	19.144	46.850

Debido a la metodología empleada para el cálculo de las cifras de población censal se pueden encontrar discrepancias entre las diferentes desagregaciones que se ofrecen (territorial, etc) y su correspondiente total.

Fuente: INE. Censo de Población y Viviendas 2021

2.1.18. Proyecciones de hogares. Hogares residentes a 1 de enero de cada año, en viviendas familiares, según tamaño del hogar.

	Proyecciones 2022-2037 MURCIA (Región de)						ESPAÑA					
	TOTAL	1 persona	2 personas	3 personas	4 personas	5 personas o más	TOTAL	1 persona	2 personas	3 personas	4 personas	5 personas o más
2022	558.515	125.561	158.064	113.558	109.908	51.424	18.916.118	5.066.940	5.727.888	3.834.147	3.176.268	1.110.875
2023	567.496	128.439	161.640	115.113	110.158	52.146	19.117.329	5.154.328	5.812.222	3.854.651	3.178.379	1.117.749
2024	576.888	131.545	165.479	116.690	110.326	52.848	19.338.587	5.254.096	5.905.267	3.875.923	3.178.753	1.124.548
2025	586.333	134.690	169.431	118.252	110.426	53.534	19.562.814	5.356.117	6.002.731	3.896.360	3.176.785	1.130.821
2026	595.850	137.927	173.375	119.806	110.525	54.217	19.784.201	5.458.111	6.098.045	3.916.445	3.174.580	1.137.020
2027	605.233	141.080	177.398	121.342	110.548	54.865	20.000.066	5.557.080	6.193.629	3.935.861	3.170.872	1.142.624
2028	614.513	144.234	181.441	122.835	110.521	55.482	20.211.617	5.657.115	6.289.226	3.953.058	3.164.736	1.147.482
2029	623.611	147.422	185.386	124.276	110.457	56.070	20.417.804	5.759.151	6.382.253	3.968.305	3.156.597	1.151.498
2030	632.324	150.450	189.185	125.643	110.390	56.656	20.610.519	5.855.092	6.470.970	3.981.300	3.147.871	1.155.286
2031	640.641	153.360	192.849	126.930	110.283	57.219	20.790.469	5.946.095	6.556.322	3.991.929	3.137.674	1.158.449
2032	648.705	156.248	196.422	128.153	110.132	57.750	20.960.193	6.035.404	6.638.472	3.999.832	3.125.579	1.160.906
2033	656.468	159.111	199.905	129.282	109.921	58.249	21.120.315	6.124.437	6.716.243	4.004.685	3.112.099	1.162.851
2034	663.930	161.894	203.289	130.342	109.676	58.729	21.266.366	6.208.533	6.788.115	4.007.050	3.098.080	1.164.588
2035	671.093	164.596	206.656	131.327	109.346	59.168	21.403.417	6.290.834	6.858.557	4.006.965	3.081.602	1.165.459
2036	677.983	167.278	209.880	132.244	108.996	59.585	21.531.229	6.371.723	6.925.142	4.004.588	3.063.928	1.165.848
2037	684.661	169.915	212.998	133.114	108.639	59.995	21.651.673	6.450.937	6.988.002	4.000.669	3.045.956	1.166.109

Fuente: INE. Proyección de Hogares

2.2.1. Evolución del número de nacimientos según sexo.

	TOTAL	Hombres	Mujeres
1996	12.699	6.585	6.114
1997	13.039	6.691	6.348
1998	12.849	6.614	6.235
1999	13.168	6.749	6.419
2000	14.241	7.319	6.922
2001	15.045	7.676	7.369
2002	15.532	8.021	7.511
2003	16.508	8.585	7.923
2004	16.734	8.682	8.052
2005	17.387	9.038	8.349
2006	18.159	9.416	8.743
2007	18.674	9.614	9.060
2008	19.448	9.966	9.482
2009	18.639	9.588	9.051
2010	18.077	9.342	8.735
2011	17.475	9.040	8.435
2012	16.744	8.714	8.030
2013	16.158	8.325	7.833
2014	16.357	8.514	7.843
2015	16.034	8.208	7.826
2016	15.586	8.053	7.533
2017	15.138	7.758	7.380
2018	14.722	7.499	7.223
2019	14.314	7.340	6.974
2020	13.755	7.174	6.581
2021	13.863	7.118	6.745
2022	13.426	6.869	6.557

Nacimientos de madres residentes en la Región de Murcia.

Fuente: CREM. Movimiento Natural de la Población

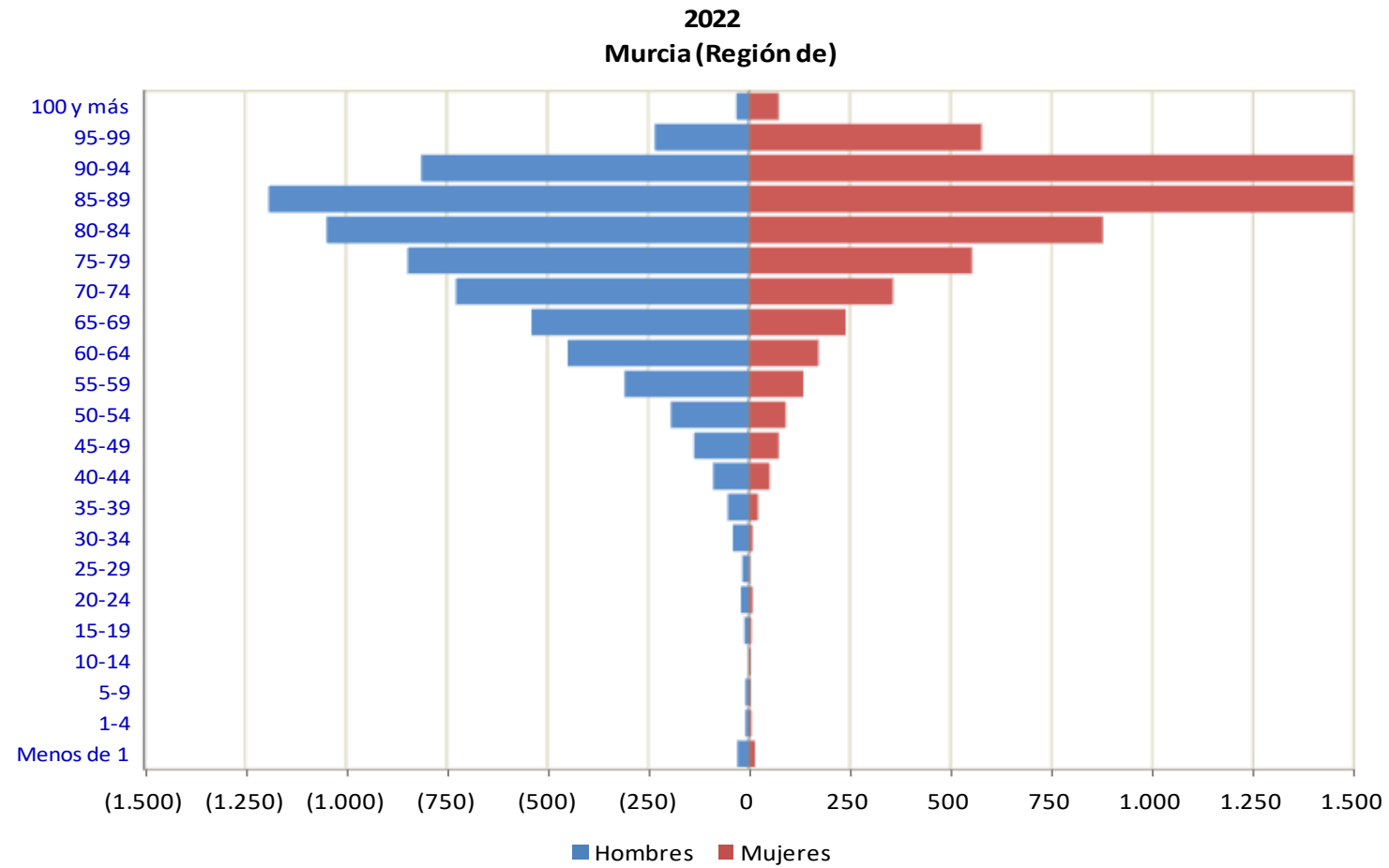
2.2.2. Evolución de las defunciones totales y de menores de un año según sexo.

	TOTAL			Menores de un año		
	TOTAL	Hombres	Mujeres	TOTAL	Hombres	Mujeres
1996	8.582	4.508	4.074	98	61	37
1997	8.863	4.738	4.125	80	42	38
1998	9.057	4.835	4.222	75	41	34
1999	9.690	5.018	4.672	96	57	39
2000	9.204	4.860	4.344	97	57	40
2001	9.140	4.900	4.240	81	48	33
2002	9.444	4.951	4.493	96	56	40
2003	9.704	5.021	4.683	98	56	42
2004	9.593	5.059	4.534	89	57	32
2005	9.942	5.241	4.701	86	53	33
2006	9.711	5.162	4.549	75	44	31
2007	10.072	5.421	4.651	72	40	32
2008	10.399	5.397	5.002	66	35	31
2009	10.356	5.452	4.904	67	34	33
2010	9.977	5.214	4.763	57	28	29
2011	10.197	5.353	4.844	57	33	24
2012	10.680	5.621	5.059	80	44	36
2013	10.115	5.210	4.905	57	29	28
2014	10.397	5.346	5.051	48	26	22
2015	11.233	5.729	5.504	44	24	20
2016	10.867	5.576	5.291	46	23	23
2017	11.522	5.948	5.574	44	28	16
2018	11.327	5.860	5.467	35	19	16
2019	11.568	5.935	5.633	60	29	31
2020	12.392	6.456	5.936	39	22	17
2021	12.683	6.578	6.105	38	21	17
2022	13.161	6.789	6.372	44	29	15

Defunciones de residentes en la Región de Murcia.

Fuente: CREM. Movimiento Natural de la Población

G-2.3. Gráfico de la pirámide de defunciones.



Defunciones de residentes en la Región de Murcia.

Fuente: CREM. Movimiento Natural de la Población

2.2.3. Evolución de los matrimonios

	MURCIA (Región de)
1995	6.040
1996	5.928
1997	6.206
1998	6.419
1999	6.663
2000	6.949
2001	6.544
2002	6.687
2003	6.829
2004	6.650
2005	6.676
2006	6.486
2007	6.651
2008	5.770
2009	5.136
2010	5.007
2011	4.661
2012	4.867
2013	4.375
2014	4.846
2015	4.815
2016	5.067
2017	5.094
2018	5.079
2019	4.955
2020	2.601
2021	4.298
2022	5.654

Los datos corresponden a matrimonios de diferente sexo con futura residencia en la Región de Murcia.

Fuente: CREM. Movimiento Natural de la Población

2.2.4. Evolución del crecimiento vegetativo

	MURCIA (Región de)
1995	4.157
1996	4.067
1997	4.117
1998	3.733
1999	3.409
2000	4.991
2001	5.851
2002	6.046
2003	6.742
2004	7.081
2005	7.388
2006	8.371
2007	8.529
2008	8.987
2009	8.240
2010	8.048
2011	7.211
2012	6.002
2013	5.990
2014	5.911
2015	4.743
2016	4.661
2017	3.566
2018	3.348
2019	2.696
2020	1.314
2021	1.132
2022	226

Corresponde a la diferencia entre nacimientos y defunciones de residentes en la Región de Murcia.

Fuente: CREM. Movimiento Natural de la Población

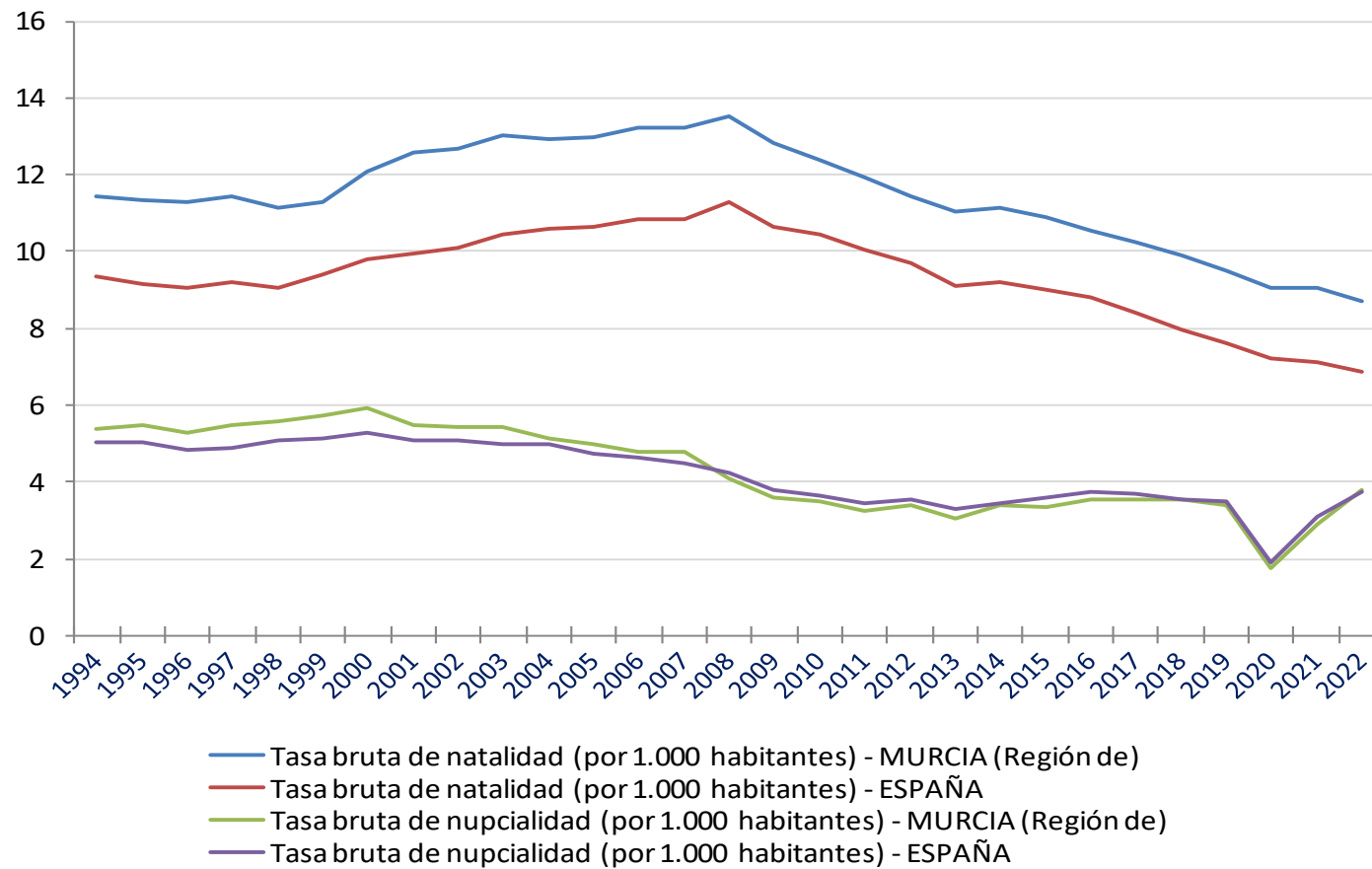
2.2.5. Evolución de las tasas de natalidad, mortalidad, mortalidad infantil y nupcialidad, y del Indicador coyuntural de fecundidad.

	2012	2013	2014	2015	2016	2017	2018	2019	2020	2021	2022
MURCIA (Región de)											
Tasa de natalidad (por 1.000 habitantes)	11,42	11,02	11,15	10,91	10,57	10,24	9,92	9,54	9,08	9,11	8,69
Tasa de mortalidad (por 1.000 habitantes)	7,31	6,92	7,11	7,67	7,40	7,82	7,66	7,74	8,21	8,36	8,54
Tasa de mortalidad infantil (por mil nacidos vivos)	4,80	3,54	2,94	2,75	2,96	2,92	2,39	4,21	2,85	2,75	3,29
Tasa de nupcialidad (por 1.000 habitantes)	3,39	3,04	3,38	3,35	3,52	3,54	3,53	3,41	1,78	2,93	3,78
Tasa bruta de divorcios (por 1.000 habitantes)	2,17	1,93	2,03	1,87	2,00	2,09	2,00	1,81	1,67	1,97	1,74
Indicador coyuntural de fecundidad (ICF)	1,53	1,51	1,56	1,57	1,56	1,55	1,54	1,50	1,45	1,48	1,42
ESPAÑA											
Tasa de natalidad (por 1.000 habitantes)	9,69	9,11	9,17	9,02	8,80	8,41	7,94	7,62	7,19	7,12	6,88
Tasa de mortalidad (por 1.000 habitantes)	8,58	8,34	8,48	9,06	8,79	9,07	9,10	8,83	10,40	9,49	9,67
Tasa de mortalidad infantil (por mil nacidos vivos)	3,06	2,71	2,82	2,67	2,68	2,72	2,69	2,65	2,59	2,54	2,60
Tasa de nupcialidad (por 1.000 habitantes)	3,56	3,32	3,45	3,59	3,73	3,68	3,54	3,51	1,91	3,12	3,74
Tasa bruta de divorcios (por 1.000 habitantes)	2,23	2,05	2,17	2,08	2,08	2,11	2,04	1,95	1,63	1,83	1,70
Indicador coyuntural de fecundidad (ICF)	1,32	1,27	1,32	1,33	1,34	1,31	1,26	1,24	1,19	1,19	1,16

Tales indicadores se calculan a partir de los resultados definitivos y provisionales de las estadísticas del Movimiento Natural de la Población, así como de las cifras poblacionales de referencia (proporcionadas por las Estimaciones Intercensales de Población, hasta el año 2011, y por Cifras de Población, desde el año 2012).

Fuente: INE. Indicadores Demográficos Básicos

G-2.4. Gráfico de la evolución de la natalidad y nupcialidad.



Fuente: INE. Indicadores Demográficos Básicos

2.2.6. Evolución de los partos según multiplicidad.

	TOTAL	SENCILLOS	DOBLES	TRIPLES	CUÁDRUPLES O MÁS
1996	12.526	12.363	153	10	0
1997	12.850	12.669	174	6	1
1998	12.662	12.482	173	7	0
1999	12.946	12.727	216	3	0
2000	13.982	13.726	253	3	0
2001	14.773	14.510	254	9	0
2002	15.230	14.940	278	12	0
2003	16.242	15.980	258	4	0
2004	16.429	16.130	293	6	0
2005	17.044	16.708	329	7	0
2006	17.846	17.538	303	5	0
2007	18.342	18.016	320	6	0
2008	19.097	18.747	349	1	0
2009	18.249	17.869	370	10	0
2010	17.703	17.335	362	6	0
2011	17.159	16.850	302	7	0
2012	16.438	16.136	298	4	0
2013	15.839	15.523	313	3	0
2014	16.048	15.745	297	6	0
2015	15.739	15.447	289	3	0
2016	15.273	14.965	303	5	0
2017	14.853	14.570	281	2	0
2018	14.456	14.194	258	4	0
2019	14.079	13.848	227	4	0
2020	13.529	13.303	226	0	0
2021	13.603	13.345	256	2	0
2022	13.200	12.980	214	6	0

Partos de madres residentes en la Región de Murcia.

Fuente: CREM. Movimiento Natural de la Población

2.2.7. Evolución de los nacidos vivos según estado civil de la madre.

	TOTAL	Casadas	No casadas
1997	12.980	11.598	1.382
1998	12.790	11.347	1.443
1999	13.099	11.220	1.879
2000	14.195	11.685	2.510
2001	14.991	11.982	3.009
2002	15.490	12.110	3.380
2003	16.446	12.587	3.859
2004	16.674	12.702	3.972
2005	17.330	13.066	4.264
2006	18.082	13.408	4.674
2007	18.601	13.317	5.284
2008	19.386	13.697	5.689
2009	18.571	13.275	5.296
2010	18.025	12.768	5.257
2011	17.408	12.069	5.339
2012	16.682	11.277	5.405
2013	16.105	10.573	5.532
2014	16.308	10.306	6.002
2015	15.976	9.837	6.139
2016	15.528	9.301	6.227
2017	15.088	8.830	6.258
2018	14.675	8.563	6.112
2019	14.264	8.110	6.154
2020	13.706	7.748	5.958
2021	13.815	7.536	6.279
2022	13.387	7.182	6.205

Nacimientos de madres residentes en la Región de Murcia.

Fuente: CREM. Movimiento Natural de la Población

2.2.8. Evolución de los nacidos vivos según edad de la madre.

	TOTAL	Menores de 20 años	De 20 a 24 años	De 25 a 29 años	De 30 a 34 años	De 35 a 39 años	De 40 y más años
1997	12.980	615	1.646	4.244	4.559	1.648	268
1998	12.790	590	1.609	4.003	4.598	1.698	292
1999	13.099	602	1.713	3.880	4.703	1.872	329
2000	14.195	610	1.828	4.272	5.057	2.082	346
2001	14.991	739	2.029	4.262	5.259	2.323	379
2002	15.490	637	2.204	4.357	5.406	2.461	425
2003	16.446	749	2.283	4.497	5.814	2.653	450
2004	16.674	695	2.196	4.483	5.991	2.819	490
2005	17.330	745	2.223	4.584	6.172	3.059	547
2006	18.082	729	2.248	4.627	6.636	3.231	611
2007	18.601	859	2.309	4.866	6.434	3.472	661
2008	19.386	815	2.428	4.897	6.775	3.723	748
2009	18.571	736	2.123	4.547	6.713	3.701	751
2010	18.025	617	1.979	4.134	6.587	3.903	805
2011	17.408	587	1.802	3.909	6.311	3.960	839
2012	16.682	524	1.744	3.457	6.029	4.045	883
2013	16.105	480	1.585	3.315	5.814	3.969	942
2014	16.308	519	1.541	3.251	5.810	4.245	942
2015	15.976	468	1.507	3.190	5.578	4.167	1.066
2016	15.528	436	1.524	3.162	5.148	4.175	1.083
2017	15.088	507	1.416	3.005	5.018	4.004	1.138
2018	14.675	431	1.453	3.008	4.608	3.964	1.211
2019	14.264	401	1.421	2.814	4.518	3.926	1.184
2020	13.706	396	1.410	2.735	4.299	3.681	1.185
2021	13.815	333	1.323	2.745	4.394	3.724	1.296
2022	13.387	316	1.408	2.595	4.209	3.564	1.295

Nacimientos de madres residentes en la Región de Murcia.

Fuente: CREM. Movimiento Natural de la Población

2.2.9. Evolución de los nacidos vivos según orden de nacimiento.

	TOTAL	1º	2º	3º	4º	5º	6º y más
1997	12.980	5.791	4.975	1.512	420	150	132
1998	12.790	5.871	4.831	1.411	392	150	135
1999	13.099	6.133	4.807	1.512	370	142	135
2000	14.195	6.939	5.085	1.514	347	158	152
2001	14.991	7.273	5.429	1.568	444	139	138
2002	15.490	7.638	5.604	1.583	366	160	139
2003	16.446	8.148	5.876	1.739	372	143	168
2004	16.674	8.147	6.091	1.733	415	151	137
2005	17.330	8.435	6.378	1.770	433	170	144
2006	18.082	8.655	6.786	1.890	479	146	126
2007	18.601	8.972	6.742	2.003	549	200	135
2008	19.386	9.112	7.354	2.012	571	205	132
2009	18.571	8.782	6.845	2.031	580	180	153
2010	18.025	8.249	6.974	1.921	566	183	132
2011	17.408	7.713	6.819	2.018	542	162	154
2012	16.682	7.649	6.502	1.798	448	158	127
2013	16.105	7.339	6.249	1.801	474	144	98
2014	16.308	7.206	6.359	1.968	492	176	107
2015	15.976	6.854	6.374	1.982	498	166	102
2016	15.528	6.645	6.040	2.036	547	157	103
2017	15.088	6.468	5.757	2.045	554	165	99
2018	14.675	6.212	5.481	2.093	600	182	107
2019	14.264	5.853	5.273	2.169	658	199	112
2020	13.706	5.689	5.006	2.000	703	204	104
2021	13.815	5.827	4.964	2.027	687	206	104
2022	13.387	5.642	4.755	1.968	677	218	127

Nacimientos de madres residentes en la Región de Murcia.

Fuente: CREM. Movimiento Natural de la Población

2.2.10. Evolución de los matrimonios de diferente sexo con futura residencia en la Región de Murcia según forma de celebración.

	TOTAL	Según la religión católica	Según otra religión	Exclusivamente civil
1996	5.928	4.972	16	940
1997	6.206	5.143	19	1.044
1998	6.419	5.325	21	1.073
1999	6.663	5.513	22	1.128
2000	6.949	5.777	13	1.159
2001	6.544	5.249	13	1.282
2002	6.687	5.282	17	1.388
2003	6.829	5.264	13	1.552
2004	6.650	4.944	15	1.691
2005	6.676	4.849	15	1.812
2006	6.486	4.590	14	1.882
2007	6.651	4.521	31	2.099
2008	5.770	3.754	26	1.990
2009	5.136	2.995	27	2.114
2010	5.007	2.693	29	2.285
2011	4.661	2.365	29	2.267
2012	4.867	2.335	25	2.507
2013	4.375	1.827	9	2.539
2014	4.846	2.011	20	2.815
2015	4.815	1.931	27	2.857
2016	5.067	1.911	22	3.134
2017	5.094	1.763	36	3.295
2018	5.079	1.630	34	3.415
2019	4.955	1.462	15	3.478
2020	2.601	361	1	2.239
2021	4.298	950	0	3.348
2022	5.654	1.464	3	4.187

Fuente: CREM. Movimiento Natural de la Población

2.2.11. Evolución de los matrimonios con futura residencia en la Región de Murcia según clase de matrimonio.

	2010	2011	2012	2013	2014	2015	2016	2017	2018	2019	2020	2021	2022
TOTAL	5.092	4.732	4.957	4.441	4.941	4.900	5.177	5.215	5.224	5.093	2.689	4.440	5.821
Matrimonios de diferente sexo	5.007	4.661	4.867	4.375	4.846	4.815	5.067	5.094	5.079	4.955	2.601	4.298	5.654
Matrimonios de igual sexo	85	71	90	66	95	85	110	121	145	138	88	142	167
Matrimonios entre hombres	45	34	44	31	51	39	56	57	61	64	37	55	64
Matrimonios entre mujeres	40	37	46	35	44	46	54	64	84	74	51	87	103

Fuente: CREM. Movimiento Natural de la Población

2.2.12. Evolución de los matrimonios de diferente sexo con futura residencia en la Región de Murcia, según estado civil anterior de cada cónyuge.

	TOTAL	HOMBRES			MUJERES		
		Solteros	Viudos	Divorciados	Solteras	Viudas	Divorciadas
1996	5.928	5.636	50	242	5.709	31	188
1997	6.206	5.891	64	251	5.959	31	216
1998	6.419	6.117	44	258	6.183	32	204
1999	6.663	6.319	54	290	6.421	21	221
2000	6.949	6.586	56	307	6.696	23	230
2001	6.544	6.157	52	335	6.283	20	241
2002	6.687	6.262	59	366	6.362	31	294
2003	6.829	6.423	58	348	6.528	22	279
2004	6.650	6.158	65	427	6.281	30	339
2005	6.676	6.155	57	464	6.237	32	407
2006	6.486	5.932	46	508	6.018	34	434
2007	6.651	6.040	75	536	6.144	24	483
2008	5.770	5.198	33	539	5.255	25	490
2009	5.136	4.501	49	586	4.579	26	531
2010	5.007	4.318	51	638	4.381	30	596
2011	4.661	3.979	50	632	4.053	30	578
2012	4.867	4.187	58	622	4.251	31	585
2013	4.375	3.651	49	675	3.727	30	618
2014	4.846	4.062	47	737	4.086	42	718
2015	4.815	4.032	38	745	4.086	25	704
2016	5.067	4.181	53	833	4.279	32	756
2017	5.094	4.169	40	885	4.246	34	814
2018	5.079	4.090	60	929	4.176	26	877
2019	4.955	3.918	71	966	4.017	37	901
2020	2.601	1.916	23	662	1.952	21	628
2021	4.298	3.401	52	845	3.473	32	793
2022	5.654	4.602	49	1.003	4.704	33	917

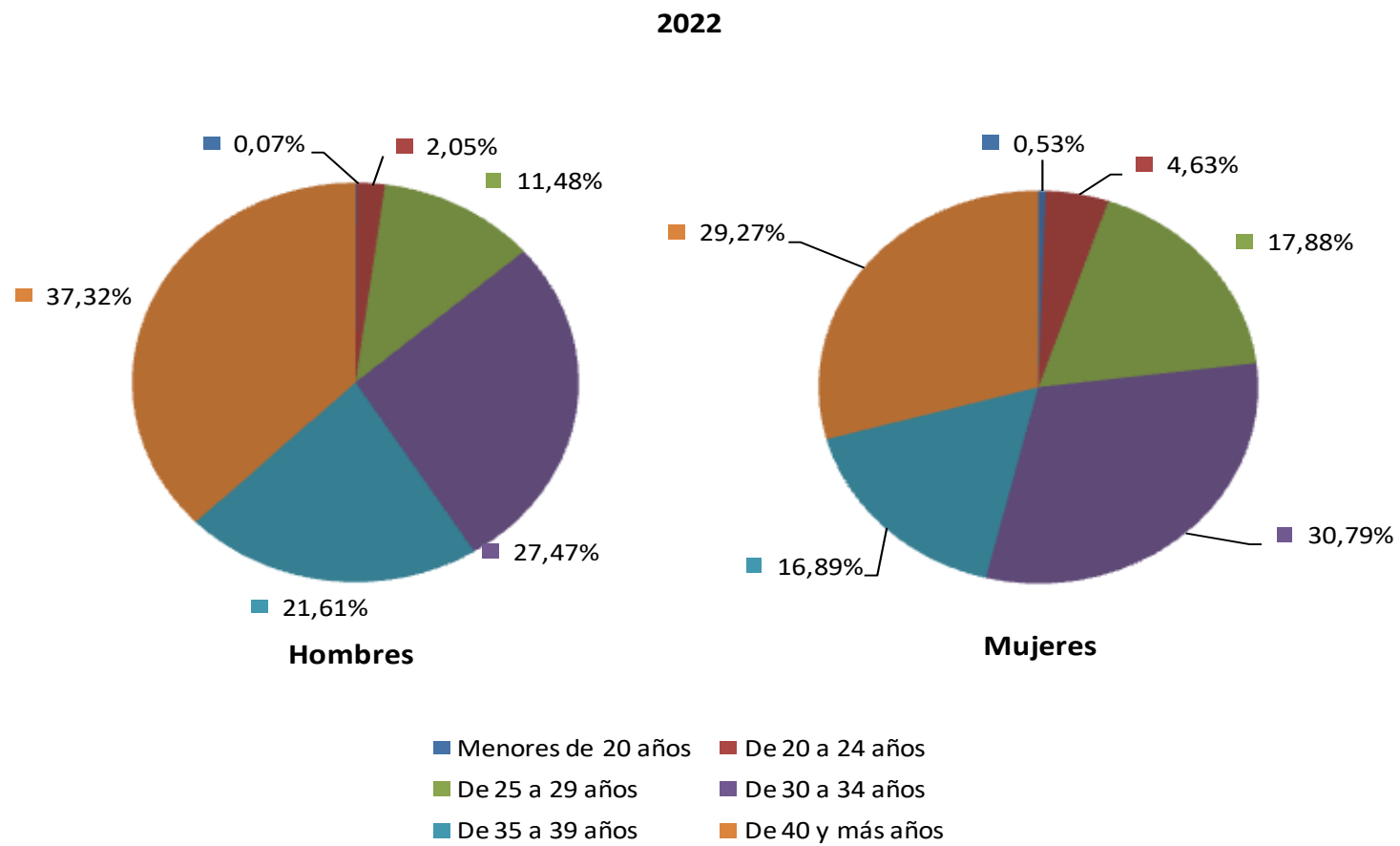
Fuente: CREM. Movimiento Natural de la Población

2.2.13. Evolución de los matrimonios de diferente sexo con futura residencia en la Región de Murcia según edad del esposo y según edad de la esposa.

	2009	2010	2011	2012	2013	2014	2015	2016	2017	2018	2019	2020	2021	2022
HOMBRES	5.136	5.007	4.661	4.867	4.375	4.846	4.815	5.067	5.094	5.079	4.955	2.601	4.298	5.654
Menores de 20 años	5	5	7	6	4	2	2	6	3	3	2	4	6	4
De 20 a 24 años	288	237	218	162	140	125	117	109	110	91	106	50	81	116
De 25 a 29 años	1.749	1.411	1.234	1.212	954	975	908	891	837	823	680	320	529	649
De 30 a 34 años	1.709	1.765	1.639	1.723	1.490	1.664	1.576	1.592	1.519	1.426	1.378	558	1.114	1.553
De 35 a 39 años	673	783	751	879	848	991	1.042	1.148	1.165	1.099	1.063	509	903	1.222
De 40 a 44 años	278	342	317	367	398	455	504	548	602	676	639	400	641	797
De 45 a 49 años	172	175	187	180	201	222	251	299	337	365	359	258	363	463
De 50 a 54 años	97	135	107	123	148	154	152	180	195	229	282	203	252	323
De 55 a 59 años	65	58	90	80	63	107	121	113	141	150	186	136	163	221
De 60 y más años	100	96	111	135	129	151	142	181	185	217	260	163	246	306
MUJERES	5.136	5.007	4.661	4.867	4.375	4.846	4.815	5.067	5.094	5.079	4.955	2.601	4.298	5.654
Menores de 20 años	61	49	50	31	30	21	20	25	22	24	29	13	17	30
De 20 a 24 años	694	532	456	429	341	341	319	291	261	254	238	143	189	262
De 25 a 29 años	2.155	1.937	1.674	1.689	1.400	1.461	1.387	1.386	1.310	1.233	1.139	463	799	1.011
De 30 a 34 años	1.330	1.381	1.360	1.466	1.322	1.487	1.466	1.544	1.562	1.419	1.375	579	1.216	1.741
De 35 a 39 años	439	593	565	640	640	750	787	849	891	941	891	493	807	955
De 40 a 44 años	220	242	236	279	281	353	379	450	470	521	503	365	517	659
De 45 a 49 años	122	149	164	142	169	203	220	253	270	320	332	215	313	422
De 50 a 54 años	60	72	75	108	104	125	127	139	167	179	211	158	223	286
De 55 a 59 años	31	31	51	44	52	52	60	80	86	122	129	97	122	190
De 60 y más años	24	21	30	39	36	53	50	50	55	66	108	75	95	98

Fuente: CREM. Movimiento Natural de la Población

G-2.5. Gráfico de la edad de entrada al matrimonio.



Matrimonios de diferente sexo con futura residencia en la Región de Murcia.

Fuente: CREM. *Movimiento Natural de la Población*

2.2.14. Evolución de las defunciones según sexo y edad.

	2009	2010	2011	2012	2013	2014	2015	2016	2017	2018	2019	2020	2021	2022
AMBOS SEXOS	10.331	9.977	10.197	10.680	10.115	10.397	11.233	10.867	11.522	11.327	11.568	12.392	12.683	13.161
Menores de un año	67	57	57	80	57	48	44	46	44	35	60	39	38	44
De 1 a 4 años	17	10	8	13	18	17	8	15	5	2	11	12	5	15
De 5 a 9 años	7	5	5	4	6	7	5	7	9	3	6	6	4	14
De 10 a 14 años	12	8	8	6	9	10	5	5	3	8	11	6	10	7
De 15 a 19 años	23	9	16	14	14	14	13	18	15	12	12	8	15	17
De 20 a 24 años	28	34	37	21	17	32	15	16	31	25	27	23	35	29
De 25 a 29 años	53	29	36	27	40	16	32	21	22	33	19	22	31	20
De 30 a 34 años	79	59	57	52	45	40	40	55	38	46	40	45	33	49
De 35 a 39 años	88	89	101	80	65	76	78	65	75	75	81	70	59	74
De 40 a 44 años	165	121	126	116	123	117	103	138	122	139	102	133	127	139
De 45 a 49 años	193	175	197	197	214	210	153	182	182	201	187	189	212	209
De 50 a 54 años	258	300	296	281	293	260	285	306	297	332	281	326	326	284
De 55 a 59 años	287	342	338	333	363	340	360	385	407	351	425	437	487	443
De 60 a 64 años	473	486	456	449	454	483	492	482	476	497	543	601	582	621
De 65 a 69 años	609	546	566	617	627	600	683	642	700	597	636	672	746	778
De 70 a 74 años	961	892	922	859	731	750	830	843	862	919	898	1.035	965	1.084
De 75 a 79 años	1.626	1.495	1.411	1.355	1.319	1.263	1.346	1.211	1.198	1.198	1.154	1.319	1.337	1.399
De 80 a 84 años	2.061	1.952	1.946	2.102	1.972	2.012	2.155	1.948	2.032	1.946	1.841	1.993	2.056	1.924
De 85 a 89 años	1.879	1.925	2.054	2.213	2.099	2.223	2.427	2.359	2.498	2.466	2.517	2.580	2.683	2.775
De 90 a 94 años	1.077	1.020	1.108	1.382	1.214	1.385	1.623	1.619	1.865	1.812	1.997	2.060	2.059	2.322
De 95 a 99 años	319	356	385	409	363	431	447	415	545	541	632	714	765	810
De 100 y más años	49	67	67	70	72	63	89	89	96	89	88	102	108	104
HOMBRES	5.442	5.214	5.353	5.621	5.210	5.346	5.729	5.576	5.948	5.860	5.935	6.456	6.578	6.789
Menores de un año	34	28	33	44	29	26	24	23	28	19	29	22	21	29
De 1 a 4 años	7	8	6	9	10	13	4	4	3	1	4	7	4	9
De 5 a 9 años	3	3	3	1	2	4	3	2	2	2	5	1	1	9
De 10 a 14 años	7	3	6	4	8	2	3	3	2	5	6	2	6	2
De 15 a 19 años	15	6	13	9	9	7	9	9	10	7	9	7	11	11
De 20 a 24 años	21	26	29	17	13	19	10	12	21	14	21	20	27	20
De 25 a 29 años	41	21	27	25	30	12	28	14	15	23	10	14	20	16
De 30 a 34 años	54	43	41	39	31	22	23	38	28	35	28	32	23	40

2.2.14. Evolución de las defunciones según sexo y edad.

	2009	2010	2011	2012	2013	2014	2015	2016	2017	2018	2019	2020	2021	2022
De 35 a 39 años	62	57	61	54	46	56	58	38	52	46	61	53	37	52
De 40 a 44 años	114	91	86	80	82	81	61	94	88	90	66	100	81	88
De 45 a 49 años	126	113	136	137	142	132	99	116	126	130	128	126	134	136
De 50 a 54 años	183	214	210	196	204	179	197	196	194	235	201	230	225	193
De 55 a 59 años	210	232	247	258	257	234	256	242	287	243	297	288	336	308
De 60 a 64 años	335	350	302	320	314	331	343	338	326	346	375	412	395	449
De 65 a 69 años	416	387	364	451	434	413	470	450	485	389	442	461	539	539
De 70 a 74 años	600	557	602	541	474	469	543	572	572	613	586	710	614	727
De 75 a 79 años	929	863	843	809	751	770	780	701	705	721	678	821	808	846
De 80 a 84 años	1.007	994	981	1.098	958	1.026	1.075	1.016	1.057	1.036	983	1.013	1.095	1.047
De 85 a 89 años	810	784	862	946	899	938	1.012	1.018	1.103	1.056	1.103	1.124	1.157	1.191
De 90 a 94 años	369	334	390	450	398	487	590	557	674	676	692	771	780	813
De 95 a 99 años	86	88	94	115	103	110	127	116	147	149	199	221	232	233
De 100 y más años	13	12	17	18	16	15	14	17	23	24	12	21	32	31
MUJERES	4.889	4.763	4.844	5.059	4.905	5.051	5.504	5.291	5.574	5.467	5.633	5.936	6.105	6.372
Menores de un año	33	29	24	36	28	22	20	23	16	16	31	17	17	15
De 1 a 4 años	10	2	2	4	8	4	4	11	2	1	7	5	1	6
De 5 a 9 años	4	2	2	3	4	3	2	5	7	1	1	5	3	5
De 10 a 14 años	5	5	2	2	1	8	2	2	1	3	5	4	4	5
De 15 a 19 años	8	3	3	5	5	7	4	9	5	5	3	1	4	6
De 20 a 24 años	7	8	8	4	4	13	5	4	10	11	6	3	8	9
De 25 a 29 años	12	8	9	2	10	4	4	7	7	10	9	8	11	4
De 30 a 34 años	25	16	16	13	14	18	17	17	10	11	12	13	10	9
De 35 a 39 años	26	32	40	26	19	20	20	27	23	29	20	17	22	22
De 40 a 44 años	51	30	40	36	41	36	42	44	34	49	36	33	46	51
De 45 a 49 años	67	62	61	60	72	78	54	66	56	71	59	63	78	73
De 50 a 54 años	75	86	86	85	89	81	88	110	103	97	80	96	101	91
De 55 a 59 años	77	110	91	75	106	106	104	143	120	108	128	149	151	135
De 60 a 64 años	138	136	154	129	140	152	149	144	150	151	168	189	187	172
De 65 a 69 años	193	159	202	166	193	187	213	192	215	208	194	211	207	239
De 70 a 74 años	361	335	320	318	257	281	287	271	290	306	312	325	351	357

2.2.14. Evolución de las defunciones según sexo y edad.

	2009	2010	2011	2012	2013	2014	2015	2016	2017	2018	2019	2020	2021	2022
De 75 a 79 años	697	632	568	546	568	493	566	510	493	477	476	498	529	553
De 80 a 84 años	1.054	958	965	1.004	1.014	986	1.080	932	975	910	858	980	961	877
De 85 a 89 años	1.069	1.141	1.192	1.267	1.200	1.285	1.415	1.341	1.395	1.410	1.414	1.456	1.526	1.584
De 90 a 94 años	708	686	718	932	816	898	1.033	1.062	1.191	1.136	1.305	1.289	1.279	1.509
De 95 a 99 años	233	268	291	294	260	321	320	299	398	392	433	493	533	577
De 100 y más años	36	55	50	52	56	48	75	72	73	65	76	81	76	73

Defunciones de residentes en la Región de Murcia.

Fuente: CREM. Movimiento Natural de la Población

2.3.1. Mujeres según nacionalidad, edad y si tienen hijos o no.

2018	MURCIA (Región de)				Número medio de hijos
	TOTAL	Sin hijos	Con hijos		
TOTAL	384.453	131.165	253.288	1,33	
Menos de 30 años	96.896	75.404	21.492	0,39	
De 30 a 39 años	104.602	28.554	76.048	1,43	
De 40 a 49 años	118.534	14.996	103.538	1,77	
50 y más años	64.421	12.211	52.210	1,81	
Española	325.611	119.758	205.853	1,27	
Menos de 30 años	79.942	70.410	9.532	0,19	
De 30 a 39 años	84.643	27.299	57.344	1,26	
De 40 a 49 años	99.017	9.838	89.179	1,84	
50 y más años	62.008	12.211	49.797	1,74	
Extranjera	58.842	11.407	47.435	1,72	
Menos de 30 años	16.954	4.994	11.960	1,33	
De 30 a 39 años	19.959		18.704	2,13	
De 40 a 49 años	19.517	5.158	14.359	1,40	
50 y más años					

Los hijos a los que se hace referencia en esta tabla son tanto hijos propios (biológicos o adoptados) como de la pareja.

Las celdas en blanco deben interpretarse como dato que no se proporciona por muestra insuficiente.

Fuente: INE. Encuesta de fecundidad

2.3.2. Mujeres según lugar de nacimiento, edad y si tienen hijos o no.

2018	MURCIA (Región de)			Número medio de hijos
	TOTAL	Sin hijos	Con hijos	
TOTAL	384.453	131.165	253.288	1,33
Menos de 30 años	96.896	75.404	21.492	0,39
De 30 a 39 años	104.602	28.554	76.048	1,43
De 40 a 49 años	118.534	14.996	103.538	1,77
50 y más años	64.421	12.211	52.210	1,81
España	309.941	115.976	193.965	1,25
Menos de 30 años	77.266	68.820	8.445	0,18
De 30 a 39 años	80.550	26.641	53.910	1,23
De 40 a 49 años	92.324	8.835	83.490	1,86
50 y más años	59.800	11.680	48.120	1,72
Extranjero	74.512	15.188	59.324	1,69
Menos de 30 años	19.630	6.584	13.047	1,23
De 30 a 39 años	24.052		22.139	2,08
De 40 a 49 años	26.210	6.161	20.048	1,43
50 y más años	4.621		4.090	3,06

Los hijos a los que se hace referencia en esta tabla son tanto hijos propios (biológicos o adoptados) como de la pareja.

Las celdas en blanco deben interpretarse como dato que no se proporciona por muestra insuficiente.

Fuente: INE. Encuesta de fecundidad

2.3.3. Mujeres según nivel de estudios completado, edad y si tienen hijos o no.

2018	MURCIA (Región de)			
	TOTAL	Sin hijos	Con hijos	Número medio de hijos
TOTAL	384.453	131.165	253.288	1,33
Menos de 30 años	96.896	75.404	21.492	0,39
De 30 a 39 años	104.602	28.554	76.048	1,43
De 40 a 49 años	118.534	14.996	103.538	1,77
50 y más años	64.421	12.211	52.210	1,81
Primera etapa de educación secundaria e inferior	120.919	18.654	102.265	1,77
Menos de 30 años	17.639	6.507	11.132	1,05
De 30 a 39 años	27.095	4.146	22.948	1,93
De 40 a 49 años	43.249	3.509	39.740	1,81
50 y más años	32.937	4.492	28.444	2,00
Segunda etapa de educación secundaria y educación postsecundaria no superior	125.188	51.815	73.373	1,13
Menos de 30 años	45.879	37.372	8.508	0,31
De 30 a 39 años	29.029	5.192	23.837	1,64
De 40 a 49 años	38.081	6.552	31.529	1,62
50 y más años	12.198	2.699	9.499	1,48
Educación superior	138.346	60.696	77.650	1,13
Menos de 30 años	33.378	31.526		
De 30 a 39 años	48.478	19.216	29.263	1,02
De 40 a 49 años	37.204	4.935	32.269	1,87
50 y más años	19.286	5.020	14.266	1,71

Los hijos a los que se hace referencia en esta tabla son tanto hijos propios (biológicos o adoptados) como de la pareja.

Las celdas en blanco deben interpretarse como dato que no se proporciona por muestra insuficiente.

Fuente: INE. Encuesta de fecundidad

2.3.4. Mujeres según situación laboral, edad y si tienen hijos o no.

2018	MURCIA (Región de)			
	TOTAL	Sin hijos	Con hijos	Número medio de hijos
TOTAL	384.453	131.165	253.288	1,33
Menos de 30 años	96.896	75.404	21.492	0,39
De 30 a 39 años	104.602	28.554	76.048	1,43
De 40 a 49 años	118.534	14.996	103.538	1,77
50 y más años	64.421	12.211	52.210	1,81
Trabajador/a	226.010	65.490	160.520	1,40
Menos de 30 años	32.498	25.816	6.681	0,28
De 30 a 39 años	77.399	21.056	56.343	1,38
De 40 a 49 años	78.523	10.689	67.834	1,65
50 y más años	37.591	7.929	29.662	1,88
Parado/a	46.276	14.634	31.642	1,33
Menos de 30 años	9.660	7.148	2.513	0,31
De 30 a 39 años	12.993	4.697	8.296	1,41
De 40 a 49 años	15.283	2.258	13.024	1,73
50 y más años	8.340		7.809	1,62
Inactivo/a	112.166	51.041	61.126	1,21
Menos de 30 años	54.738	42.440	12.298	0,47
De 30 a 39 años	14.210	2.801	11.409	1,70
De 40 a 49 años	24.728	2.048	22.680	2,17
50 y más años	18.491	3.751	14.739	1,76

Los hijos a los que se hace referencia en esta tabla son tanto hijos propios (biológicos o adoptados) como de la pareja.

Las celdas en blanco deben interpretarse como dato que no se proporciona por muestra insuficiente.

Fuente: INE. Encuesta de fecundidad

2.4.1. Inmigraciones procedentes del extranjero según edad, nacionalidad (española/extranjera) y sexo.

2022	Total			Española			Extranjera		
	Ambos sexos	Hombre	Mujer	Ambos sexos	Hombre	Mujer	Ambos sexos	Hombre	Mujer
MURCIA (Región de)	40.902	22.302	18.600	3.222	1.730	1.492	37.680	20.572	17.108
De 0 a 4 años	1.660	857	803	318	156	162	1.342	701	641
De 5 a 9 años	2.190	1.142	1.048	221	108	113	1.969	1.034	935
De 10 a 14 años	2.189	1.132	1.057	214	115	99	1.975	1.017	958
De 15 a 19 años	3.052	1.793	1.259	360	193	167	2.692	1.600	1.092
De 20 a 24 años	4.789	2.909	1.880	291	137	154	4.498	2.772	1.726
De 25 a 29 años	5.086	3.079	2.007	208	112	96	4.878	2.967	1.911
De 30 a 34 años	4.664	2.632	2.032	176	91	85	4.488	2.541	1.947
De 35 a 39 años	4.217	2.203	2.014	228	118	110	3.989	2.085	1.904
De 40 a 44 años	3.626	1.952	1.674	255	146	109	3.371	1.806	1.565
De 45 a 49 años	2.776	1.438	1.338	229	137	92	2.547	1.301	1.246
De 50 a 54 años	2.083	1.033	1.050	204	124	80	1.879	909	970
De 55 a 59 años	1.554	759	795	188	100	88	1.366	659	707
De 60 a 64 años	1.250	559	691	132	75	57	1.118	484	634
De 65 a 69 años	878	413	465	92	53	39	786	360	426
De 70 a 74 años	461	218	243	39	26	13	422	192	230
De 75 a 79 años	227	95	132	32	18	14	195	77	118
De 80 a 84 años	132	60	72	18	10	8	114	50	64
De 85 a 89 años	51	21	30	10	7	3	41	14	27
90 y más años	17	7	10	7	4	3	10	3	7

Fuente: INE. Estadística de Migraciones y Cambios de Residencia

2.4.2. Emigraciones con destino al extranjero según edad, nacionalidad (española/extranjera) y sexo.

2022	Total			Española			Extranjera		
	Ambos sexos	Hombre	Mujer	Ambos sexos	Hombre	Mujer	Ambos sexos	Hombre	Mujer
MURCIA (Región de)	17.586	10.609	6.977	3.490	1.945	1.545	14.096	8.664	5.432
De 0 a 4 años	602	313	289	194	99	95	408	214	194
De 5 a 9 años	579	300	279	206	111	95	373	189	184
De 10 a 14 años	657	330	327	306	138	168	351	192	159
De 15 a 19 años	866	550	316	336	188	148	530	362	168
De 20 a 24 años	1.516	938	578	294	141	153	1.222	797	425
De 25 a 29 años	1.944	1.195	749	283	138	145	1.661	1.057	604
De 30 a 34 años	1.821	1.155	666	268	148	120	1.553	1.007	546
De 35 a 39 años	1.769	1.075	694	253	141	112	1.516	934	582
De 40 a 44 años	1.805	1.156	649	323	200	123	1.482	956	526
De 45 a 49 años	1.650	1.044	606	346	219	127	1.304	825	479
De 50 a 54 años	1.327	864	463	259	170	89	1.068	694	374
De 55 a 59 años	956	577	379	162	111	51	794	466	328
De 60 a 64 años	779	426	353	103	58	45	676	368	308
De 65 a 69 años	618	342	276	52	32	20	566	310	256
De 70 a 74 años	330	169	161	46	27	19	284	142	142
De 75 a 79 años	189	93	96	20	10	10	169	83	86
De 80 a 84 años	94	46	48	11	3	8	83	43	40
De 85 a 89 años	56	25	31	17	7	10	39	18	21
90 y más años	28	11	17	11	4	7	17	7	10

Fuente: INE. Estadística de Migraciones y Cambios de Residencia

2.4.3. Migraciones interiores.

2022	Con destino Región de Murcia			Con procedencia Región de Murcia		
	Ambos sexos	Hombre	Mujer	Ambos sexos	Hombre	Mujer
MURCIA (Región de)	18.061	9.712	8.349	19.922	10.890	9.032
De 0 a 15 años	2.472	1.266	1.206	2.669	1.374	1.295
De 16 a 24 años	2.277	1.147	1.130	2.928	1.533	1.395
De 25 a 34 años	4.833	2.587	2.246	6.032	3.367	2.665
De 35 a 44 años	3.533	2.032	1.501	3.781	2.182	1.599
De 45 a 54 años	2.255	1.313	942	2.289	1.353	936
De 55 a 64 años	1.337	709	628	1.112	566	546
De 65 y más años	1.354	658	696	1.111	515	596

Fuente: INE. Estadística de Migraciones y Cambios de Residencia

2.4.4. Saldos migratorios.

2022	Saldo total			Saldo exterior			Saldo interior		
	Ambos sexos	Hombre	Mujer	Ambos sexos	Hombre	Mujer	Ambos sexos	Hombre	Mujer
MURCIA (Región de)	21.455	10.515	10.940	23.316	11.693	11.623	-1.861	-1.178	-683
De 0 a 4 años	920	477	443	1.058	544	514	-138	-67	-71
De 5 a 9 años	1.617	821	796	1.611	842	769	6	-21	27
De 10 a 14 años	1.480	778	702	1.532	802	730	-52	-24	-28
De 15 a 19 años	2.171	1.261	910	2.186	1.243	943	-15	18	-33
De 20 a 24 años	2.624	1.571	1.053	3.273	1.971	1.302	-649	-400	-249
De 25 a 29 años	2.271	1.356	915	3.142	1.884	1.258	-871	-528	-343
De 30 a 34 años	2.515	1.225	1.290	2.843	1.477	1.366	-328	-252	-76
De 35 a 39 años	2.401	1.073	1.328	2.448	1.128	1.320	-47	-55	8
De 40 a 44 años	1.620	701	919	1.821	796	1.025	-201	-95	-106
De 45 a 49 años	1.109	373	736	1.126	394	732	-17	-21	4
De 50 a 54 años	739	150	589	756	169	587	-17	-19	2
De 55 a 59 años	699	253	446	598	182	416	101	71	30
De 60 a 64 años	595	205	390	471	133	338	124	72	52
De 65 a 69 años	376	145	231	260	71	189	116	74	42
De 70 a 74 años	189	80	109	131	49	82	58	31	27
De 75 a 79 años	89	27	62	38	2	36	51	25	26
De 80 a 84 años	46	18	28	38	14	24	8	4	4
De 85 a 89 años	12	11	1	-5	-4	-1	17	15	2
90 y más años	-18	-10	-8	-11	-4	-7	-7	-6	-1

Fuente: INE. Estadística de Migraciones y Cambios de Residencia

2.5.1. Número de personas según tipo de documentación, principales nacionalidades y sexo.

	2019			2020			2021			2022		
	TOTAL	Hombres	Mujeres	TOTAL	Hombres	Mujeres	TOTAL	Hombres	Mujeres	TOTAL	Hombres	Mujeres
Total Extranjeros	229.835	128.145	101.690	229.327	127.580	101.747	235.762	130.260	105.502	245.277	134.314	110.963
Alemania	2.226	1.143	1.083	2.263	1.154	1.109	2.322	1.184	1.138	2.390	1.221	1.169
Argelia	3.335	2.343	992	3.275	2.314	961	3.224	2.254	970	3.323	2.376	947
Bolivia	8.776	4.153	4.623	7.965	3.867	4.098	7.561	3.708	3.853	7.021	3.507	3.514
Bulgaria	9.072	4.898	4.174	9.159	4.944	4.215	9.253	4.990	4.263	9.324	5.021	4.303
China	4.302	2.217	2.085	4.320	2.212	2.108	4.401	2.253	2.148	4.415	2.257	2.158
Colombia	3.881	1.688	2.193	3.862	1.683	2.179	4.175	1.808	2.367	4.752	2.036	2.716
Ecuador	26.130	15.027	11.103	24.393	14.137	10.256	23.284	13.565	9.719	22.087	12.893	9.194
Francia	2.968	1.426	1.542	3.060	1.479	1.581	3.198	1.545	1.653	3.335	1.609	1.726
Ghana	1.443	1.101	342	1.470	1.110	360	1.696	1.253	443	1.836	1.380	456
India	1.639	1.010	629	1.635	1.005	630	1.802	1.100	702	1.934	1.165	769
Italia	3.014	1.877	1.137	3.186	1.967	1.219	3.467	2.119	1.348	3.752	2.267	1.485
Mali	1.674	1.455	219	1.685	1.477	208	1.836	1.602	234	2.197	1.940	257
Marruecos	87.334	52.515	34.819	86.930	51.843	35.087	88.689	52.064	36.625	89.272	52.168	37.104
Nigeria	1.407	803	604	1.339	768	571	1.277	743	534	1.219	715	504
Paraguay	1.687	558	1.129	1.656	553	1.103	1.713	582	1.131	1.841	645	1.196
Polonia	2.338	1.207	1.131	2.356	1.213	1.143	2.412	1.236	1.176	2.468	1.257	1.211
Portugal	2.571	1.588	983	2.619	1.613	1.006	2.672	1.642	1.030	2.737	1.671	1.066
Reino Unido	18.676	9.358	9.318	19.427	9.741	9.686	21.972	11.084	10.888	22.395	11.253	11.142
Rumanía	17.844	9.563	8.281	18.172	9.768	8.404	18.555	9.960	8.595	18.872	10.148	8.724
Rusia	1.272	368	904	1.263	365	898	1.288	382	906	1.318	396	922
Senegal	2.173	1.720	453	2.194	1.744	450	2.362	1.872	490	2.569	2.054	515
Ucrania	6.869	2.926	3.943	6.751	2.856	3.895	6.760	2.863	3.897	11.769	4.618	7.151
Venezuela	1.211	494	717	1.940	827	1.113	2.291	969	1.322	2.644	1.116	1.528
Con Autorización de Residencia												
Total	150.353	88.687	61.666	147.103	86.773	60.330	148.677	87.129	61.548	155.335	89.972	65.363
Argelia	3.142	2.246	896	3.085	2.213	872	3.024	2.154	870	3.120	2.268	852
Bolivia	7.730	3.691	4.039	6.874	3.363	3.511	6.370	3.158	3.212	5.785	2.931	2.854
China	4.219	2.190	2.029	4.227	2.185	2.042	4.303	2.228	2.075	4.314	2.234	2.080
Colombia	2.623	1.274	1.349	2.478	1.200	1.278	2.669	1.280	1.389	3.108	1.476	1.632

2.5.1. Número de personas según tipo de documentación, principales nacionalidades y sexo.

	2019			2020			2021			2022		
	TOTAL	Hombres	Mujeres	TOTAL	Hombres	Mujeres	TOTAL	Hombres	Mujeres	TOTAL	Hombres	Mujeres
Ecuador	24.148	14.070	10.078	22.362	13.149	9.213	21.100	12.503	8.597	19.812	11.797	8.015
Ghana	1.398	1.062	336	1.406	1.054	352	1.614	1.188	426	1.734	1.299	435
India	1.593	974	619	1.580	965	615	1.730	1.052	678	1.849	1.117	732
Mali	1.655	1.438	217	1.665	1.459	206	1.811	1.579	232	2.172	1.917	255
Marruecos	83.487	51.275	32.212	82.627	50.510	32.117	83.956	50.655	33.301	84.068	50.638	33.430
Nigeria	1.276	719	557	1.202	678	524	1.134	650	484	1.059	612	447
Paraguay	1.158	451	707	1.129	440	689	1.192	473	719	1.296	519	777
Reino Unido	0	0	0	1	1	0	173	93	80	497	241	256
Rusia	904	324	580	890	317	573	911	332	579	944	345	599
Senegal	2.052	1.630	422	2.058	1.641	417	2.225	1.767	458	2.402	1.928	474
Ucrania	6.474	2.856	3.618	6.365	2.792	3.573	6.352	2.789	3.563	11.343	4.540	6.803
Venezuela	811	355	456	1.519	681	838	1.874	832	1.042	2.223	983	1.240
Con Certificado de Registro												
Total	79.482	39.458	40.024	79.933	39.654	40.279	76.353	37.738	38.615	77.873	38.314	39.559
Alemania	2.226	1.143	1.083	2.263	1.154	1.109	2.322	1.184	1.138	2.390	1.221	1.169
Argelia	193	97	96	190	101	89	200	100	100	203	108	95
Bolivia	1.046	462	584	1.091	504	587	1.191	550	641	1.236	576	660
Bulgaria	9.072	4.898	4.174	9.159	4.944	4.215	9.253	4.990	4.263	9.324	5.021	4.303
China	83	27	56	92	27	65	96	25	71	97	23	74
Colombia	1.258	414	844	1.383	483	900	1.505	528	977	1.642	559	1.083
Ecuador	1.982	957	1.025	2.031	988	1.043	2.184	1.062	1.122	2.275	1.096	1.179
Francia	2.968	1.426	1.542	3.060	1.479	1.581	3.198	1.545	1.653	3.335	1.609	1.726
Ghana	45	39	6	64	56	8	82	65	17	102	81	21
India	46	36	10	55	40	15	71	47	24	84	47	37
Italia	3.014	1.877	1.137	3.186	1.967	1.219	3.467	2.119	1.348	3.752	2.267	1.485
Mali	19	17	2	20	18	2	25	23	2	25	23	2
Marruecos	3.847	1.240	2.607	4.302	1.333	2.969	4.730	1.409	3.321	5.201	1.530	3.671
Nigeria	131	84	47	137	90	47	142	92	50	159	102	57
Paraguay	529	107	422	527	113	414	521	109	412	545	126	419
Polonia	2.338	1.207	1.131	2.356	1.213	1.143	2.412	1.236	1.176	2.468	1.257	1.211

2.5.1. Número de personas según tipo de documentación, principales nacionalidades y sexo.

	2019			2020			2021			2022		
	TOTAL	Hombres	Mujeres	TOTAL	Hombres	Mujeres	TOTAL	Hombres	Mujeres	TOTAL	Hombres	Mujeres
Portugal	2.571	1.588	983	2.619	1.613	1.006	2.672	1.642	1.030	2.737	1.671	1.066
Reino Unido	18.676	9.358	9.318	17.147	8.588	8.559	11.099	5.604	5.495	9.871	4.993	4.878
Rumanía	17.844	9.563	8.281	18.172	9.768	8.404	18.555	9.960	8.595	18.872	10.148	8.724
Rusia	368	44	324	373	48	325	372	49	323	365	49	316
Senegal	121	90	31	136	103	33	137	105	32	167	126	41
Ucrania	395	70	325	385	64	321	406	74	332	422	78	344
Venezuela	400	139	261	421	146	275	417	137	280	421	133	288
Con TIE-Acuerdo de Retirada												
Total				2.291	1.153	1.138	10.732	5.393	5.339	12.069	6.028	6.041
China				1	0	1	2	0	2	4	0	4
Colombia				1	0	1	1	0	1	2	1	1
India				0	0	0	1	1	0	1	1	0
Marruecos				1	0	1	3	0	3	3	0	3
Nigeria				0	0	0	1	1	0	1	1	0
Reino Unido				2.279	1.152	1.127	10.700	5.387	5.313	12.027	6.019	6.008
Rusia				0	0	0	5	1	4	9	2	7
Ucrania				1	0	1	2	0	2	4	0	4

Fuente: Ministerio de Inclusión, Seguridad Social y Migraciones. Estadística de extranjeros con certificado de registro o tarjeta de residencia en vigor

2.5.2. Evolución anual del flujo de autorizaciones de residencia concedidas según sexo y régimen de residencia.

	MURCIA (Región de)						ESPAÑA
	2016	2017	2018	2019	2020	2021	2021
TOTAL							
TOTAL	19.533	18.212	20.049	24.076	21.966	32.852	850.027
Hombres	9.693	8.996	9.848	11.899	10.792	16.347	407.567
Mujeres	9.840	9.216	10.201	12.177	11.174	16.505	442.460
Autorización de residencia							
TOTAL	12.936	12.222	13.085	14.661	14.930	19.184	494.437
Hombres	6.671	6.288	6.677	7.584	7.418	9.920	238.931
Mujeres	6.265	5.934	6.408	7.077	7.512	9.264	255.506
Certificado de registro							
TOTAL	6.597	5.990	6.964	9.415	4.743	6.471	251.763
Hombres	3.022	2.708	3.171	4.315	2.220	2.845	116.722
Mujeres	3.575	3.282	3.793	5.100	2.523	3.626	135.041
TIE-Acuerdo de retirada							
TOTAL	0	0	0	0	2.293	7.197	103.827
Hombres	0	0	0	0	1.154	3.582	51.914
Mujeres	0	0	0	0	1.139	3.615	51.913

Fuente: Ministerio de Inclusión, Seguridad Social y Migraciones. Flujo de autorizaciones de residencia concedidas a extranjeros

2.5.3. Evolución del número de extranjeros con autorización de estancia por estudios en vigor a 31 de diciembre según sexo.

	MURCIA (Región de)											ESPAÑA
	2012	2013	2014	2015	2016	2017	2018	2019	2020	2021	2022	2022
TOTAL	628	715	672	708	719	746	843	879	480	858	1.045	63.030
Hombres	262	313	265	270	314	293	347	393	226	372	443	26.973
Mujeres	366	402	407	438	405	453	496	486	254	486	602	36.057

Fuente: Ministerio de Inclusión, Seguridad Social y Migraciones. Estadística de extranjeros con autorización de estancia por estudios en vigor

2.5.4. Concesiones de nacionalidad española por residencia según principales nacionalidades y sexo.

	MURCIA (Región de)													ESPAÑA
	2010	2011	2012	2013	2014	2015	2016	2017	2018	2019	2020	2021	2022	2022
AMBOS SEXOS	3.189	3.297	2.764	6.886	2.708	3.678	4.553	1.311	4.913	9.803	6.022	11.562	8.958	124.300
Argelia	5	8	6	23	15	23	26	17	33	64	63	120	86	1.630
Argentina	54	60	53	104	38	22	43	16	49	129	33	71	56	2.386
Armenia	1	0	1	1	0	0	1	0	0	1	2	6	4	578
Bangladés	1	0	0	1	3	4	4	0	1	8	3	6	3	795
Bolivia	85	120	155	657	319	470	673	162	653	1.148	591	979	656	5.289
Brasil	6	19	23	44	20	29	40	11	47	93	72	77	57	2.454
Bulgaria	2	3	2	11	4	3	15	3	10	27	17	34	9	277
Camerún	1	1	1	4	2	0	2	1	1	2	1	3	0	223
Chile	9	18	18	22	15	17	14	2	10	31	14	27	16	845
China	11	9	3	12	6	6	5	1	4	23	7	21	5	287
Colombia	349	351	231	558	191	186	235	68	172	347	196	274	229	6.895
Cuba	43	44	33	71	31	24	33	11	30	74	75	97	47	3.292
Ecuador	2.304	2.179	1.649	3.559	1.099	1.329	1.588	506	1.551	2.303	1.314	1.994	1.442	6.874
El Salvador	2	1	1	3	3	2	5	2	6	15	10	11	8	411
Estados Unidos	0	0	0	1	1	1	0	0	0	5	2	5	0	176
Filipinas	0	3	1	1	1	0	0	3	4	6	2	3	3	376
Gambia	0	2	1	4	0	3	2	1	1	3	3	13	3	516
Georgia	1	0	2	1	1	1	2	1	1	6	6	17	10	332
Ghana	0	2	0	1	6	1	6	1	10	33	18	45	47	623
Guinea	1	2	0	2	2	1	3	0	1	6	5	5	3	282
Guinea Ecuatorial	6	5	5	4	1	6	5	0	6	6	7	8	10	510
Honduras	3	4	4	19	6	10	14	6	13	44	26	74	58	3.288
India	0	1	0	4	1	3	7	2	11	74	36	80	81	1.843
Italia	1	0	2	4	1	4	1	1	2	12	7	16	10	558
Mali	0	1	1	3	0	0	3	0	1	18	13	24	24	492
Marruecos	181	307	403	1.337	726	1.292	1.518	402	1.905	4.252	2.921	6.245	5.253	46.257
Mauritania	1	2	0	3	3	2	1	2	3	1	2	1	3	224
México	5	5	8	27	8	4	14	4	9	24	7	26	11	787
Moldavia	1	0	1	1	2	1	2	3	2	24	7	18	11	735

2.5.4. Concesiones de nacionalidad española por residencia según principales nacionalidades y sexo.

	MURCIA (Región de)													ESPAÑA
	2010	2011	2012	2013	2014	2015	2016	2017	2018	2019	2020	2021	2022	2022
Nicaragua	1	0	2	1	0	7	16	1	16	57	33	91	69	1.600
Nigeria	4	7	6	23	6	30	20	8	37	98	70	97	72	1.929
Pakistán	0	0	1	4	8	5	7	0	17	16	19	36	23	4.478
Paraguay	3	10	7	42	21	19	28	12	47	99	52	130	84	2.550
Perú	29	40	34	94	35	52	28	13	41	84	26	44	26	2.862
Polonia	0	1	1	1	1	2	0	1	0	5	2	16	4	225
Portugal	1	0	3	9	2	4	6	1	4	9	3	12	5	264
Reino Unido	0	0	0	2	0	0	0	0	1	10	3	22	7	415
República Dominicana	17	21	34	64	34	31	40	10	44	117	58	88	46	4.232
Rumanía	1	6	8	10	18	14	9	4	17	82	42	107	39	1.901
Rusia	4	4	2	8	6	3	11	0	9	33	22	40	35	1.475
Senegal	3	4	10	15	7	13	22	1	25	55	32	77	74	1.817
Siria	1	0	0	0	1	0	0	0	0	1	5	5	6	273
Ucrania	6	7	5	27	11	11	40	8	55	196	104	296	197	2.615
Uruguay	8	11	8	21	9	11	14	2	16	27	10	18	9	736
Venezuela	20	17	26	47	17	14	20	6	15	45	40	82	49	5.156
Resto de nacionalidades	18	21	13	34	26	16	28	18	33	88	41	92	68	2.469
No Consta	0	1	0	2	1	2	2	0	0	2	0	9	0	68
HOMBRES	1.443	1.526	1.279	3.352	1.358	1.833	2.321	688	2.521	4.898	3.275	5.796	4.486	60.084
Argelia	3	4	5	15	9	15	17	15	19	31	42	62	38	917
Argentina	23	27	19	55	21	8	18	9	23	58	16	27	26	1.205
Armenia	0	0	1	1	0	0	1	0	0	0	0	2	2	292
Bangladés	1	0	0	1	2	3	2	0	1	6	2	6	2	522
Bolivia	32	45	65	262	113	160	268	72	242	441	253	417	275	2.132
Brasil	3	5	5	12	4	12	13	2	11	25	19	26	15	838
Bulgaria	1	2	0	3	3	1	6	1	6	10	5	15	3	126
Camerún	1	0	1	4	2	0	1	1	0	1	1	2	0	117
Chile	6	10	8	10	8	4	5	1	4	16	7	15	7	404
China	6	4	1	9	4	4	5	1	2	13	2	9	4	150
Colombia	133	131	92	224	83	66	89	29	64	118	71	99	76	2.897

2.5.4. Concesiones de nacionalidad española por residencia según principales nacionalidades y sexo.

	MURCIA (Región de)														ESPAÑA
	2010	2011	2012	2013	2014	2015	2016	2017	2018	2019	2020	2021	2022	2022	
Cuba	12	16	9	34	10	8	20	2	12	34	29	39	21	1.471	
Ecuador	1.039	990	727	1.610	525	586	756	244	724	1.140	679	1.013	729	3.532	
El Salvador	0	0	1	0	0	0	1	0	2	3	5	8	4	128	
Estados Unidos	0	0	0	0	0	0	0	0	0	2	0	0	0	78	
Filipinas	0	3	0	1	0	0	0	1	2	4	0	0	2	140	
Gambia	0	2	1	3	0	3	2	0	1	2	3	8	3	322	
Georgia	0	0	1	0	0	0	1	0	0	5	3	9	3	133	
Ghana	0	2	0	1	3	1	6	1	8	20	15	30	26	422	
Guinea	1	1	0	2	0	1	2	0	0	4	2	2	3	190	
Guinea Ecuatorial	3	3	2	1	1	4	0	0	3	2	3	3	3	178	
Honduras	2	0	2	4	3	5	3	1	4	11	9	14	12	683	
India	0	0	0	2	1	2	5	1	9	50	25	50	54	1.148	
Italia	1	0	1	4	0	4	1	1	1	5	4	12	7	303	
Mali	0	1	0	1	0	0	3	0	1	12	11	16	16	316	
Marruecos	125	211	262	900	478	834	971	262	1.213	2.439	1.806	3.376	2.810	24.767	
Mauritania	1	2	0	2	3	2	1	0	2	1	2	1	0	166	
México	1	3	3	11	3	2	4	2	3	9	0	7	2	292	
Moldavia	0	0	0	1	0	0	1	0	0	8	5	10	9	343	
Nicaragua	0	0	0	0	0	2	2	0	4	14	5	14	13	268	
Nigeria	4	3	3	14	5	21	14	7	20	54	43	51	38	1.025	
Pakistán	0	0	1	4	8	5	7	0	14	13	14	19	17	3.030	
Paraguay	0	4	3	8	9	3	4	2	4	32	8	39	20	560	
Perú	13	16	19	43	15	22	12	8	23	36	13	22	11	1.317	
Polonia	0	0	1	1	0	0	0	0	0	0	1	5	1	94	
Portugal	1	0	2	5	1	2	3	1	2	4	3	5	1	138	
Reino Unido	0	0	0	1	0	0	0	0	1	7	0	11	4	228	
República Dominicana	2	7	12	27	10	11	13	5	15	42	20	33	13	1.759	
Rumanía	1	1	1	1	4	6	4	1	3	28	16	40	14	828	
Rusia	1	0	1	3	2	0	4	0	1	9	7	15	9	490	
Senegal	3	3	9	12	5	9	14	1	19	33	26	44	44	1.147	

2.5.4. Concesiones de nacionalidad española por residencia según principales nacionalidades y sexo.

	MURCIA (Región de)														ESPAÑA
	2010	2011	2012	2013	2014	2015	2016	2017	2018	2019	2020	2021	2022	2022	
Siria	0	0	0	0	1	0	0	0	0	0	5	2	4	174	
Ucrania	1	2	1	9	3	7	14	5	27	93	47	134	83	1.086	
Uruguay	3	6	3	12	6	6	7	1	8	6	4	8	4	348	
Venezuela	7	8	11	18	3	7	7	3	5	14	15	30	18	2.062	
Resto de nacionalidades	13	14	6	20	9	7	14	8	18	42	29	42	40	1.272	
No Consta	0	0	0	1	1	0	0	0	0	1	0	4	0	46	
MUJERES	1.743	1.768	1.482	3.532	1.350	1.845	2.232	623	2.392	4.905	2.747	5.766	4.472	64.216	
Argelia	2	4	1	8	6	8	9	2	14	33	21	58	48	713	
Argentina	31	33	33	49	17	14	25	7	26	71	17	44	30	1.181	
Armenia	1	0	0	0	0	0	0	0	0	1	2	4	2	286	
Bangladés	0	0	0	0	1	1	2	0	0	2	1	0	1	273	
Bolivia	53	74	90	395	206	310	405	90	411	707	338	562	381	3.157	
Brasil	3	14	18	32	16	17	27	9	36	68	53	51	42	1.616	
Bulgaria	1	1	2	8	1	2	9	2	4	17	12	19	6	151	
Camerún	0	1	0	0	0	0	1	0	1	1	0	1	0	106	
Chile	3	8	10	12	7	13	9	1	6	15	7	12	9	441	
China	5	5	2	3	2	2	0	0	2	10	5	12	1	137	
Colombia	215	219	139	334	108	120	146	39	108	229	125	175	153	3.998	
Cuba	31	28	24	37	21	16	13	9	18	40	46	58	26	1.821	
Ecuador	1.263	1.188	920	1.947	574	743	832	262	827	1.163	635	981	713	3.342	
El Salvador	2	1	0	3	3	2	4	2	4	12	5	3	4	283	
Estados Unidos	0	0	0	1	1	1	0	0	0	3	2	5	0	98	
Filipinas	0	0	1	0	1	0	0	2	2	2	2	3	1	236	
Gambia	0	0	0	1	0	0	0	1	0	1	0	5	0	194	
Georgia	1	0	1	1	1	1	1	1	1	1	3	8	7	199	
Ghana	0	0	0	0	3	0	0	0	2	13	3	15	21	201	
Guinea	0	1	0	0	2	0	1	0	1	2	3	3	0	92	
Guinea Ecuatorial	3	2	3	3	0	2	5	0	3	4	4	5	7	332	
Honduras	1	4	2	15	3	5	11	5	9	33	17	60	46	2.605	
India	0	1	0	2	0	1	2	1	2	24	11	30	27	695	

2.5.4. Concesiones de nacionalidad española por residencia según principales nacionalidades y sexo.

	MURCIA (Región de)														ESPAÑA
	2010	2011	2012	2013	2014	2015	2016	2017	2018	2019	2020	2021	2022	2022	
Italia	0	0	1	0	1	0	0	0	1	7	3	4	3	255	
Mali	0	0	1	2	0	0	0	0	0	6	2	8	8	176	
Marruecos	56	96	141	437	248	458	547	140	692	1.813	1.115	2.869	2.443	21.490	
Mauritania	0	0	0	1	0	0	0	2	1	0	0	0	3	58	
México	4	2	5	16	5	2	10	2	6	15	7	19	9	495	
Moldavia	1	0	1	0	2	1	1	3	2	16	2	8	2	392	
Nicaragua	1	0	2	1	0	5	14	1	12	43	28	77	56	1.332	
Nigeria	0	4	3	9	1	9	6	1	17	44	27	46	34	904	
Pakistán	0	0	0	0	0	0	0	0	3	3	5	17	6	1.448	
Paraguay	3	6	4	34	12	16	24	10	43	67	44	91	64	1.990	
Perú	16	24	15	51	20	30	16	5	18	48	13	22	15	1.545	
Polonia	0	1	0	0	1	2	0	1	0	5	1	11	3	131	
Portugal	0	0	1	4	1	2	3	0	2	5	0	7	4	126	
Reino Unido	0	0	0	1	0	0	0	0	0	3	3	11	3	187	
República Dominicana	15	14	22	37	24	20	27	5	29	75	38	55	33	2.473	
Rumanía	0	5	7	9	14	8	5	3	14	54	26	67	25	1.073	
Rusia	3	4	1	5	4	3	7	0	8	24	15	25	26	985	
Senegal	0	1	1	3	2	4	8	0	6	22	6	33	30	670	
Siria	1	0	0	0	0	0	0	0	0	1	0	3	2	99	
Ucrania	5	5	4	18	8	4	26	3	28	103	57	162	114	1.529	
Uruguay	5	5	5	9	3	5	7	1	8	21	6	10	5	388	
Venezuela	13	9	15	29	14	7	13	3	10	31	25	52	31	3.094	
Resto de nacionalidades	5	7	7	14	17	9	14	10	15	46	12	50	28	1.197	
No Consta	0	1	0	1	0	2	2	0	0	1	0	5	0	22	

En algunos años los totales incluyen datos en los que no consta el sexo.

Fuente: Ministerio de Inclusión, Seguridad Social y Migraciones. Estadística de concesiones de nacionalidad española por residencia