

2. DEMOGRAFÍA

Índice de tablas y gráficos

2.1. Evolución y Estructura de la Población

- 2.1.1. Evolución de la población de derecho y de hecho según los censos oficiales.
- G-2.1. Gráfico de la evolución de la población de derecho según los censos oficiales.
- 2.1.2. Evolución de la población y densidad de población según el Padrón Municipal de Habitantes.
- 2.1.3. Evolución de la población según edad y sexo.
- G-2.2. Gráfico de la pirámide de edad.
- 2.1.4. Evolución de la población según nacionalidad.
- 2.1.5. Evolución de la población española residente en el extranjero inscrita en la Región de Murcia, según país de residencia y sexo.
- 2.1.6. Evolución de la población española residente en el extranjero nacida en la Región de Murcia, según país de residencia y edad.
- 2.1.7. Evolución del número de nuevas inscripciones en la Región de Murcia durante el año anterior al de referencia según sexo.
- 2.1.8. Población residente según edad y sexo.
- 2.1.9. Población residente según generación y sexo, por fecha de referencia (edad a 31 de diciembre).
- 2.1.10. Población residente según grupos de edad, nacionalidad (española/extranjera) y sexo.
- 2.1.11. Población residente según grupos de edad, país de nacimiento (España/extranjero) y sexo.
- 2.1.12. Población residente según nacionalidad (española/extranjera), lugar de nacimiento y sexo.
- 2.1.13. Proyecciones de población. Población residente a 1 de enero según edad y año.
- 2.1.14. Evolución de los indicadores de estructura demográfica.
- 2.1.15. Evolución de la esperanza de vida al nacimiento según sexo.
- 2.1.16. Proyecciones de hogares. Hogares residentes a 1 de enero de cada año, en viviendas familiares, según tamaño del hogar.

2.2. Movimiento Natural de la Población

- 2.2.1. Evolución del número de nacimientos según sexo.

- 2.2.2. Evolución de las defunciones totales y de menores de un año según sexo.
- G-2.3. Gráfico de la pirámide de defunciones.
- 2.2.3. Evolución de los matrimonios
- 2.2.4. Evolución del crecimiento vegetativo
- 2.2.5. Evolución de las tasas de natalidad, mortalidad, mortalidad infantil y nupcialidad, y del Indicador coyuntural de fecundidad.
- G-2.4. Gráfico de la evolución de la natalidad y nupcialidad.
- 2.2.6. Evolución de los partos según multiplicidad.
- 2.2.7. Evolución de los nacidos vivos según estado civil de la madre.
- 2.2.8. Evolución de los nacidos vivos según edad de la madre.
- 2.2.9. Evolución de los nacidos vivos según orden de nacimiento.
- 2.2.10. Evolución de los matrimonios de diferente sexo con futura residencia en la Región de Murcia según forma de celebración.
- 2.2.11. Evolución de los matrimonios con futura residencia en la Región de Murcia según clase de matrimonio.
- 2.2.12. Evolución de los matrimonios de diferente sexo con futura residencia en la Región de Murcia, según estado civil anterior de cada cónyuge.
- 2.2.13. Evolución de los matrimonios de diferente sexo con futura residencia en la Región de Murcia según edad del esposo y según edad de la esposa.
- G-2.5. Gráfico de la edad de entrada al matrimonio.
- 2.2.14. Evolución de las defunciones según sexo y edad.

2.3. Encuesta de Fecundidad

- 2.3.1. Mujeres según nacionalidad, edad y si tienen hijos o no.
- 2.3.2. Mujeres según lugar de nacimiento, edad y si tienen hijos o no.
- 2.3.3. Mujeres según nivel de estudios completado, edad y si tienen hijos o no.
- 2.3.4. Mujeres según situación laboral, edad y si tienen hijos o no.

2.4. Movimientos Migratorios

- 2.4.1. Evolución de los movimientos migratorios de la Región de Murcia.
- 2.4.2. Evolución de las inmigraciones por Comunidad Autónoma de procedencia.
- 2.4.3. Evolución de las emigraciones por Comunidad Autónoma de destino.
- 2.4.4. Evolución de las migraciones interiores según sexo y edad.
- 2.4.5. Evolución de las inmigraciones de otras CC.AA. según sexo y edad.
- 2.4.6. Evolución de las emigraciones a otras CC.AA. según sexo y edad.

- 2.4.7. Evolución de las emigraciones al extranjero según sexo y edad. Españoles y extranjeros.
- 2.4.8. Evolución de las inmigraciones procedentes del extranjero según nacionalidad y continente de procedencia.
- 2.4.9. Evolución de las inmigraciones procedentes del extranjero según sexo y edad. Españoles.
- 2.4.10. Evolución de las inmigraciones procedentes del extranjero según sexo y edad. Extranjeros.
- 2.4.11. Evolución de las emigraciones al extranjero según nacionalidad y continente de destino.
- G-2.6. Gráfico de la evolución de las inmigraciones procedentes del extranjero por nacionalidad.
- G-2.7. Gráfico de la evolución del saldo migratorio.

2.5. Extranjeros Residentes

- 2.5.1. Número de personas según tipo de documentación, principales nacionalidades y sexo.
- 2.5.2. Número de personas con autorización de residencia según tipo de autorización, motivo de concesión y sexo.
- 2.5.3. Número de personas con certificado de registro según modalidad de residencia, motivo de concesión y sexo.
- 2.5.4. Número de personas con TIE-Acuerdo de retirada según modalidad de residencia, motivo de expedición, inscripción previa y sexo.
- 2.5.5. Evolución anual del flujo de autorizaciones de residencia concedidas según sexo y régimen de residencia.
- 2.5.6. Evolución del número de extranjeros con autorización de estancia por estudios en vigor a 31 de diciembre según sexo.
- 2.5.7. Concesiones de nacionalidad española por residencia según principales nacionalidades y sexo.

2.1.1. Evolución de la población de derecho y de hecho según los censos oficiales.

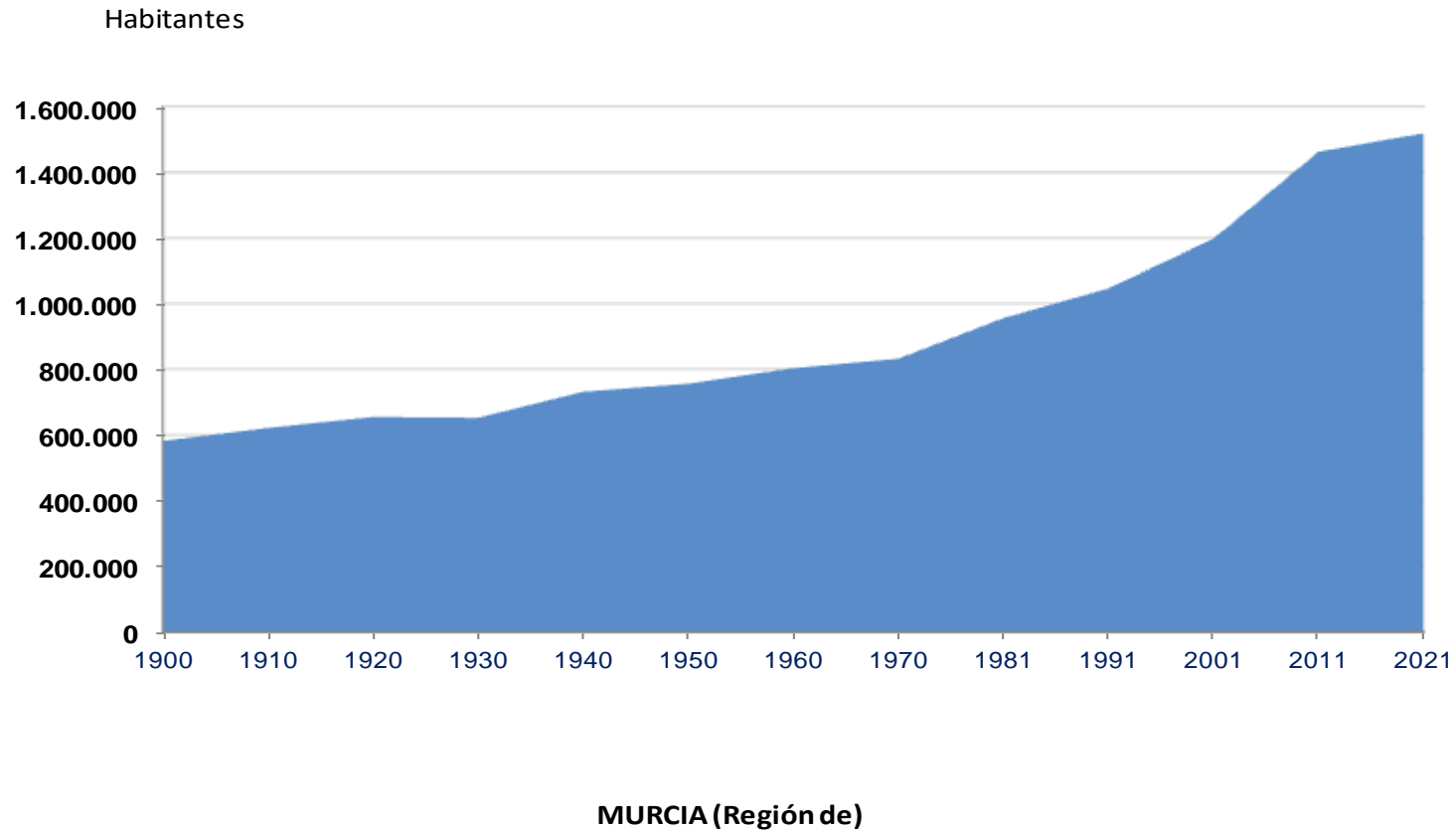
	MURCIA (Región de)			Población de hecho			ESPAÑA
	Población de derecho (1)						Población de derecho (1)
	TOTAL	Hombres	Mujeres	TOTAL	Hombres	Mujeres	TOTAL
1900	581.455	292.240	289.215	577.987	287.861	290.126	18.831.574
1910	620.926	309.286	311.640	615.105	304.570	310.535	20.364.392
1920	654.436	324.771	329.665	638.639	312.435	326.204	22.013.620
1930	651.979	324.570	327.409	645.449	318.876	326.573	24.026.571
1940	731.221	359.725	371.496	719.701	350.200	369.501	26.386.854
1950	755.850	367.276	388.574	756.721	368.044	388.677	28.172.268
1960	803.086	393.093	409.993	800.463	391.718	408.745	30.582.936
1970	832.047	407.613	424.434	832.313	408.510	423.803	34.117.623
1981	955.498	469.349	486.149	957.903	471.250	486.653	37.683.363
1991	1.045.601	514.527	531.074	1.059.612	522.682	536.930	38.872.268
2001	1.197.646	597.265	600.381				40.847.371
2011	1.462.128	737.706	724.422				46.815.916
2021	1.518.279	760.831	757.448				47.400.798

Para el caso de España, los censos de 1900 a 1920 incluyen la costa occidental de África.

(1) Los censos hasta el año 1991 se refieren a población de derecho a partir del censo de 2001 a población residente.

Fuente: INE. Censo de Población

G-2.1. Gráfico de la evolución de la población de derecho según los censos oficiales.



Fuente: INE. Censo de Población

2.1.2. Evolución de la población y densidad de población según el Padrón Municipal de Habitantes.

	MURCIA (Región de)									ESPAÑA
	2013	2014	2015	2016	2017	2018	2019	2020	2021	2021
Población	1.472.049	1.466.818	1.467.288	1.464.847	1.470.273	1.478.509	1.493.898	1.511.251	1.518.486	47.385.107
Hombres	739.842	735.889	735.434	733.555	736.238	740.143	747.615	756.699	760.362	23.222.953
Mujeres	732.207	730.929	731.854	731.292	734.035	738.366	746.283	754.552	758.124	24.162.154
Densidad de Población (hab/km²)	130,11	129,65	129,69	129,47	129,95	130,68	132,04	133,58	134,21	93,65

Los datos de población están referidos a 1 de enero de cada año.

Fuentes: INE. Padrón Municipal de Habitantes
Instituto Geográfico Nacional

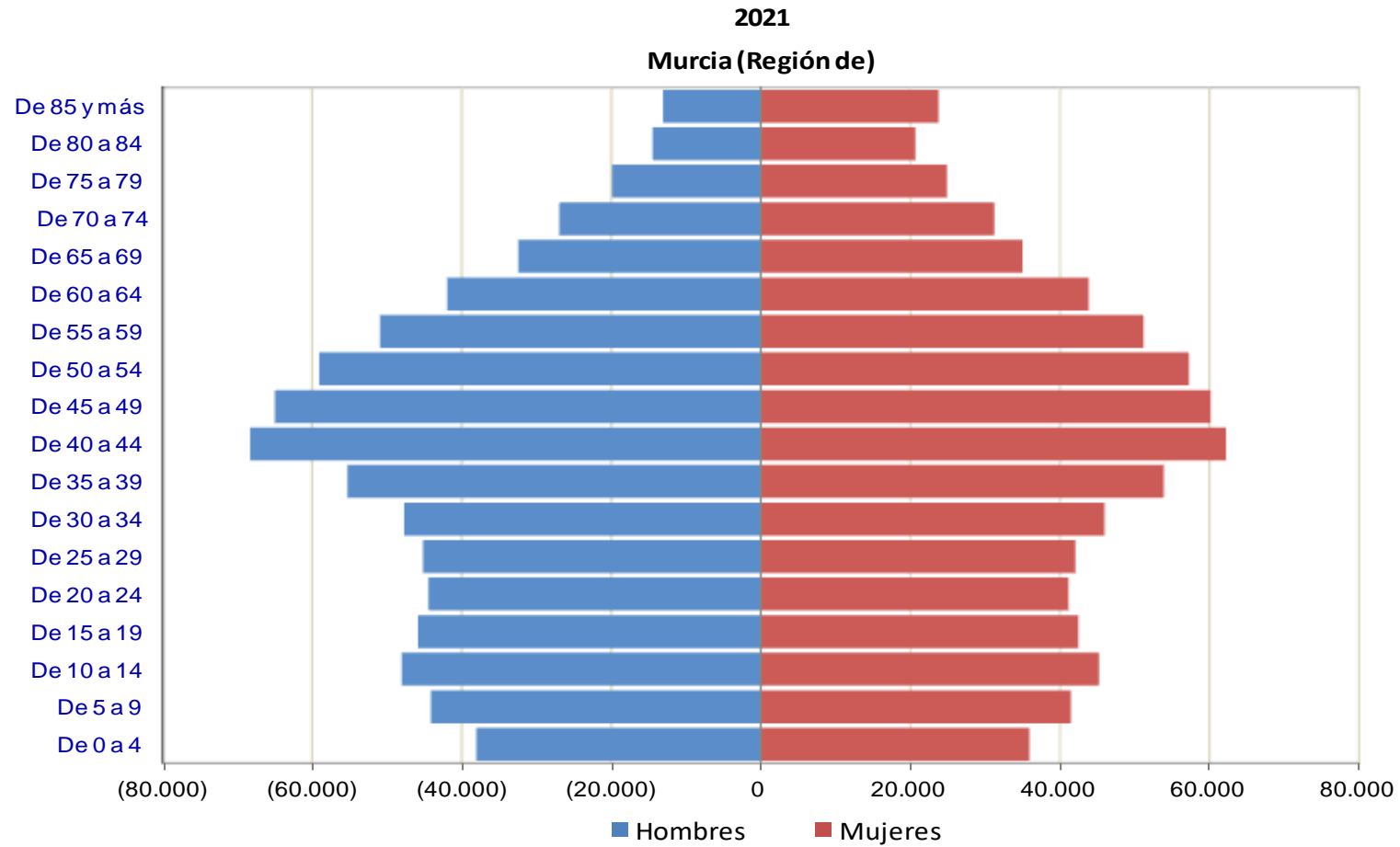
2.1.3. Evolución de la población según edad y sexo.

	MURCIA (Región de)						ESPAÑA					
	2019			2020			2021			2021		
	TOTAL	Hombres	Mujeres	TOTAL	Hombres	Mujeres	TOTAL	Hombres	Mujeres	TOTAL	Hombres	Mujeres
TOTAL	1.493.898	747.615	746.283	1.511.251	756.699	754.552	1.518.486	760.362	758.124	47.385.107	23.222.953	24.162.154
De 0 a 4 años	78.437	40.368	38.069	76.670	39.295	37.375	73.938	38.008	35.930	1.887.689	969.383	918.306
De 5 a 9 años	87.412	44.977	42.435	86.604	44.639	41.965	85.566	44.127	41.439	2.275.778	1.170.573	1.105.205
De 10 a 14 años	91.445	47.120	44.325	92.803	47.753	45.050	93.210	47.983	45.227	2.526.140	1.299.821	1.226.319
De 15 a 19 años	84.361	43.540	40.821	86.931	45.152	41.779	88.271	45.825	42.446	2.417.918	1.245.501	1.172.417
De 20 a 24 años	81.969	42.275	39.694	84.143	43.518	40.625	85.563	44.428	41.135	2.382.448	1.222.249	1.160.199
De 25 a 29 años	87.879	45.059	42.820	88.105	45.478	42.627	87.244	45.152	42.092	2.548.736	1.292.889	1.255.847
De 30 a 34 años	94.874	47.918	46.956	94.568	47.998	46.570	93.570	47.644	45.926	2.786.314	1.397.270	1.389.044
De 35 a 39 años	118.597	61.255	57.342	114.435	58.651	55.784	109.144	55.288	53.856	3.250.538	1.627.389	1.623.149
De 40 a 44 años	130.786	68.756	62.030	131.079	68.745	62.334	130.483	68.281	62.202	3.923.707	1.983.045	1.940.662
De 45 a 49 años	120.188	62.121	58.067	123.078	63.702	59.376	125.081	64.950	60.131	3.945.845	1.995.140	1.950.705
De 50 a 54 años	112.688	57.077	55.611	114.464	58.097	56.367	116.286	59.030	57.256	3.699.275	1.847.043	1.852.232
De 55 a 59 años	94.969	47.242	47.727	98.792	49.088	49.704	102.077	50.934	51.143	3.422.655	1.682.761	1.739.894
De 60 a 64 años	76.890	37.518	39.372	81.612	39.897	41.715	85.742	41.915	43.827	3.007.236	1.456.844	1.550.392
De 65 a 69 años	64.088	30.623	33.465	65.297	31.251	34.046	67.464	32.443	35.021	2.480.872	1.180.587	1.300.285
De 70 a 74 años	57.027	26.338	30.689	58.374	27.084	31.290	58.127	26.918	31.209	2.199.993	1.015.813	1.184.180
De 75 a 79 años	41.454	18.395	23.059	44.525	19.703	24.822	44.776	19.898	24.878	1.767.146	782.510	984.636
De 80 a 84 años	35.876	14.702	21.174	33.691	13.844	19.847	35.127	14.473	20.654	1.294.253	525.423	768.830
De 85 y más años	34.958	12.331	22.627	36.080	12.804	23.276	36.817	13.065	23.752	1.568.564	528.712	1.039.852

Fuentes: INE. Padrón Municipal de Habitantes

CREM. Padrón Municipal de Habitantes

G-2.2. Gráfico de la pirámide de edad.



Fuente: CREM. Padrón Municipal de Habitantes

2.1.4. Evolución de la población según nacionalidad.

	MURCIA (Región de)										ESPAÑA
	2013	2014	2015	2016	2017	2018	2019	2020	2021	2021	
TOTAL	1.472.049	1.466.818	1.467.288	1.464.847	1.470.273	1.478.509	1.493.898	1.511.251	1.518.486	47.385.107	
ESPAÑOLA	1.241.027	1.250.949	1.258.933	1.263.592	1.272.008	1.276.077	1.282.659	1.289.034	1.296.162	41.944.959	
EXTRANJERA	231.022	215.869	208.355	201.255	198.265	202.432	211.239	222.217	222.324	5.440.148	
EUROPA	72.114	62.764	59.357	54.549	53.220	53.612	54.528	55.531	55.731	2.158.770	
Alemania	3.272	2.320	2.114	1.789	1.630	1.626	1.612	1.637	1.589	109.556	
Austria	155	128	110	95	78	79	80	83	87	7.191	
Bélgica	764	700	714	694	743	811	925	1.064	1.115	34.669	
Bielorrusia	122	127	129	125	134	136	149	144	131	5.682	
Bulgaria	7.305	6.794	6.358	5.907	5.814	5.774	5.472	5.348	5.140	118.120	
Dinamarca	143	108	104	93	85	84	98	100	99	8.951	
Finlandia	142	111	93	86	78	76	78	85	81	11.176	
Francia	2.791	2.445	2.260	2.023	1.935	1.996	2.115	2.180	2.169	109.397	
Georgia	387	392	392	390	386	421	469	583	600	20.550	
Hungría	255	195	177	142	121	127	150	148	144	10.610	
Irlanda	543	426	415	354	323	366	414	445	460	16.669	
Italia	2.119	1.979	1.892	1.787	1.853	1.963	2.118	2.314	2.435	257.256	
Letonia	163	145	142	110	108	98	99	108	104	5.063	
Lituania	1.494	1.339	1.180	997	908	912	891	888	868	15.913	
Moldavia	267	268	272	279	267	262	274	263	226	17.719	
Noruega	458	281	290	231	182	149	162	162	139	11.148	
Países Bajos	1.081	949	904	792	817	884	885	906	932	46.833	
Polonia	2.063	1.752	1.456	1.147	1.013	1.009	998	982	960	52.206	
Portugal	2.620	2.305	1.955	1.633	1.457	1.386	1.410	1.406	1.326	97.187	
Reino Unido	22.513	17.458	16.022	13.779	13.236	13.549	14.146	15.062	16.625	282.124	
República Checa	244	217	187	146	136	136	128	117	106	7.004	
República Eslovaca	183	169	133	110	99	109	108	107	105	5.790	
Rumanía	13.599	13.082	12.948	12.494	12.402	12.086	11.758	11.414	10.655	644.473	
Rusia	1.405	1.375	1.350	1.302	1.274	1.288	1.386	1.412	1.333	79.485	
Suecia	477	336	299	254	222	225	238	261	249	20.011	
Suiza	291	259	237	211	202	192	202	208	197	13.058	

2.1.4. Evolución de la población según nacionalidad.

	MURCIA (Región de)										ESPAÑA
	2013	2014	2015	2016	2017	2018	2019	2020	2021	2021	
Ucrania	6.849	6.743	6.867	7.215	7.331	7.469	7.736	7.669	7.433	112.034	
Resto de Europa	409	361	357	364	386	399	427	435	423	38.895	
ÁFRICA	85.034	85.250	86.122	87.613	89.373	92.606	97.948	103.394	103.736	1.198.573	
Argelia	2.781	2.664	2.579	2.604	2.553	2.554	2.722	2.959	3.038	64.954	
Burkina Faso	166	138	136	141	137	145	171	181	196	1.404	
Camerún	90	85	84	86	95	104	118	112	118	6.199	
Costa de Marfil	170	178	173	178	185	224	284	335	343	5.056	
Egipto	60	50	49	51	62	61	60	69	55	4.163	
Gambia	176	192	217	262	317	381	473	543	590	21.937	
Ghana	1.113	1.062	1.085	1.151	1.225	1.318	1.577	1.916	2.005	19.984	
Guinea	375	357	366	377	378	408	476	546	537	11.465	
Guinea-Bissau	77	69	58	50	54	69	82	90	106	4.446	
Guinea Ecuatorial	174	166	176	201	190	202	237	239	208	12.586	
Mali	1.570	1.614	1.538	1.555	1.571	1.623	1.719	1.807	1.789	28.409	
Marruecos	74.209	74.795	75.939	77.216	78.785	81.563	85.625	89.790	89.914	872.759	
Mauritania	136	121	115	115	116	115	124	133	123	8.313	
Nigeria	1.665	1.611	1.453	1.382	1.318	1.296	1.288	1.292	1.269	37.767	
Senegal	1.981	1.853	1.863	1.955	2.090	2.211	2.617	2.988	3.048	78.550	
Resto de África	291	295	291	289	297	332	375	394	397	20.581	
AMÉRICA	67.808	61.592	56.449	52.464	48.617	48.641	50.747	54.918	54.518	1.573.979	
AMÉRICA DEL NORTE	730	714	697	708	700	868	1.016	983	895	72.551	
Canadá	47	45	48	52	57	59	77	81	67	4.921	
Estados Unidos de América	307	331	347	351	339	483	540	502	455	39.812	
México	376	338	302	305	304	326	399	400	373	27.818	
AMÉRICA CENTRAL	3.539	3.633	3.746	3.834	4.035	4.837	6.552	8.855	9.898	364.263	
Cuba	939	908	875	850	839	846	973	1.128	1.093	61.909	
El Salvador	142	133	144	163	201	267	378	562	643	23.467	
Guatemala	187	168	178	214	257	341	456	690	845	7.674	
Honduras	520	533	579	638	742	1.076	1.669	2.374	2.775	130.119	
Nicaragua	672	699	755	858	973	1.223	1.942	2.993	3.543	61.563	

2.1.4. Evolución de la población según nacionalidad.

	MURCIA (Región de)										ESPAÑA
	2013	2014	2015	2016	2017	2018	2019	2020	2021	2021	
República Dominicana	959	1.064	1.069	963	873	905	918	894	786	71.686	
Resto de América Central y Caribe	120	128	146	148	150	179	216	214	213	7.845	
AMÉRICA DEL SUR	63.539	57.245	52.006	47.922	43.882	42.936	43.179	45.080	43.725	1.137.165	
Argentina	1.809	1.593	1.463	1.361	1.342	1.386	1.381	1.502	1.476	89.472	
Bolivia	12.958	11.805	10.947	10.380	9.540	9.269	8.780	8.334	7.491	85.292	
Brasil	1.946	1.744	1.579	1.504	1.504	1.558	1.743	1.853	1.758	95.433	
Chile	503	469	433	388	358	367	401	403	378	27.148	
Colombia	5.710	5.106	4.574	4.209	4.159	4.526	5.596	7.428	8.162	291.751	
Ecuador	36.541	32.755	29.457	26.611	23.248	21.478	20.024	19.013	17.603	123.736	
Paraguay	2.200	2.095	2.008	1.959	2.092	2.319	2.551	2.821	2.927	85.866	
Perú	857	763	670	603	575	639	720	912	934	111.681	
Uruguay	372	340	322	301	298	307	318	321	309	27.659	
Venezuela	637	573	552	605	765	1.086	1.664	2.492	2.686	199.078	
Resto de América del Sur	6	2	1	1	1	1	1	1	1	49	
ASIA	6.025	6.225	6.386	6.584	7.009	7.518	7.950	8.296	8.256	501.938	
Bangladesh	158	158	143	137	138	141	149	155	138	19.865	
China	3.915	3.987	4.062	4.085	4.114	4.128	4.213	4.263	4.234	229.254	
India	1.002	1.004	1.110	1.261	1.489	1.782	1.879	2.025	2.008	53.056	
Kazajstán	18	16	11	10	11	24	33	36	38	2.932	
Pakistán	455	567	572	587	653	714	813	910	992	99.352	
Resto de Asia	477	493	488	504	604	729	863	907	846	97.479	
OCEANÍA	23	24	29	28	29	32	37	42	34	3.732	
APÁTRIDAS	18	14	12	17	17	23	29	36	49	3.156	

Sólo se presentan las nacionalidades más representativas. Los datos de Turquía se incluyen en Asia.

Fuentes: INE. Padrón Municipal de Habitantes
CREM. Padrón Municipal de Habitantes

2.1.5. Evolución de la población española residente en el extranjero inscrita en la Región de Murcia, según país de residencia y sexo.

	2019			2020			2021		
	TOTAL	Hombres	Mujeres	TOTAL	Hombres	Mujeres	TOTAL	Hombres	Mujeres
EXTRANJERO	41.497	20.913	20.584	43.193	21.779	21.414	44.121	22.270	21.851
EUROPA	20.684	10.473	10.211	21.886	11.100	10.786	22.847	11.611	11.236
Alemania	3.203	1.586	1.617	3.289	1.631	1.658	3.455	1.723	1.732
Bélgica	1.080	590	490	1.161	627	534	1.232	672	560
Francia	10.482	5.394	5.088	11.018	5.706	5.312	11.421	5.910	5.511
Italia	448	168	280	467	178	289	460	170	290
Países Bajos	440	225	215	478	245	233	485	251	234
Portugal	98	40	58	108	37	71	115	42	73
Reino Unido	1.993	937	1.056	2.201	1.029	1.172	2.342	1.100	1.242
Suecia	166	105	61	187	115	72	203	120	83
Suiza	1.721	870	851	1.814	912	902	1.889	950	939
Austria	132	73	59	143	82	61	144	85	59
Dinamarca	52	28	24	58	32	26	72	39	33
Finlandia	36	19	17	36	19	17	41	22	19
Grecia	29	13	16	28	12	16	29	12	17
Irlanda	182	95	87	213	106	107	237	114	123
Luxemburgo	173	86	87	189	95	94	187	93	94
Noruega	145	66	79	154	70	84	174	83	91
Polonia	44	28	16	67	47	20	70	50	20
Andorra	100	43	57	99	46	53	100	49	51
Republica Checa	24	19	5	28	20	8	34	24	10
Rusia	47	26	21	49	26	23	50	27	23
Resto de países europeos con menos de 1.000 residentes	89	62	27	99	65	34	107	75	32
ÁFRICA	326	194	132	392	226	166	416	233	183
Marruecos	208	113	95	267	143	124	275	143	132
Senegal	10	9	1	11	10	1	15	12	3
Guinea Ecuatorial	25	19	6	26	20	6	28	21	7
Sudáfrica	10	5	5	12	6	6	11	5	6

2.1.5. Evolución de la población española residente en el extranjero inscrita en la Región de Murcia, según país de residencia y sexo.

	2019			2020			2021		
	TOTAL	Hombres	Mujeres	TOTAL	Hombres	Mujeres	TOTAL	Hombres	Mujeres
Resto de países africanos con menos de 1.000 residentes	73	48	25	76	47	29	87	52	35
AMÉRICA	19.739	9.805	9.934	20.141	10.014	10.127	20.108	9.991	10.117
Estados Unidos	1.934	926	1.008	2.079	1.006	1.073	2.123	1.028	1.095
Canada	187	97	90	186	98	88	184	94	90
México	858	443	415	879	445	434	869	442	427
Cuba	236	105	131	258	119	139	265	125	140
República Dominicana	149	79	70	153	82	71	153	83	70
Costa Rica	30	13	17	32	15	17	32	15	17
El Salvador	25	11	14	24	12	12	24	12	12
Guatemala	85	45	40	93	49	44	91	49	42
Honduras	35	21	14	38	23	15	36	21	15
Nicaragua	25	11	14	28	11	17	29	12	17
Panamá	90	55	35	82	48	34	81	45	36
Argentina	5.597	2.655	2.942	5.641	2.671	2.970	5.656	2.668	2.988
Brasil	3.458	1.757	1.701	3.525	1.786	1.739	3.542	1.794	1.748
Chile	529	276	253	535	279	256	533	276	257
Perú	214	117	97	202	106	96	193	104	89
Uruguay	164	89	75	164	87	77	166	85	81
Venezuela	569	294	275	513	265	248	493	260	233
Colombia	377	198	179	391	197	194	394	192	202
Ecuador	4.433	2.224	2.209	4.545	2.308	2.237	4.477	2.283	2.194
Bolivia	542	285	257	562	298	264	556	293	263
Paraguay	197	101	96	206	106	100	203	106	97
Resto de países americanos con menos de 1.000 residentes	5	3	2	5	3	2	8	4	4
ASIA	532	325	207	543	319	224	511	310	201
Jordania	21	10	11	27	11	16	28	13	15
China	73	45	28	85	53	32	70	46	24

2.1.5. Evolución de la población española residente en el extranjero inscrita en la Región de Murcia, según país de residencia y sexo.

	2019			2020			2021		
	TOTAL	Hombres	Mujeres	TOTAL	Hombres	Mujeres	TOTAL	Hombres	Mujeres
Filipinas	24	14	10	25	14	11	28	15	13
Japón	42	30	12	42	30	12	43	30	13
Turquía	11	7	4	8	5	3	8	6	2
Emiratos Árabes Unidos	79	46	33	81	44	37	81	45	36
Singapur	26	13	13	24	12	12	25	13	12
Tailandia (Siam)	17	7	10	18	6	12	13	6	7
Israel	19	9	10	17	7	10	15	7	8
Arabía Saudí	37	33	4	29	25	4	30	26	4
Pakistán	8	5	3	4	3	1	7	6	1
Qatar	47	32	15	51	33	18	42	28	14
Resto de países asiáticos con menos de 1.000 residentes	128	74	54	132	76	56	121	69	52
OCEANÍA	216	116	100	231	120	111	239	125	114
Australia	202	109	93	217	113	104	224	117	107
Nueva Zelanda	13	7	6	13	7	6	14	8	6
Resto de países oceánicos con menos de 1.000 residentes	1	0	1	1	0	1	1	0	1

La fecha de referencia de los datos es a 1 de enero del año correspondiente.

Fuente: INE. Padrón de Españoles Residentes en el Extranjero

2.1.6. Evolución de la población española residente en el extranjero nacida en la Región de Murcia, según país de residencia y edad.

	2018				2019			
	Total	Menores de 16 años	De 16 a 64 años	De 65 y más años	Total	Menores de 16 años	De 16 a 64 años	De 65 y más años
EXTRANJERO	17.129	3.326	8.142	5.661	17.675	3.446	8.534	5.695
EUROPA	11.316	1.098	6.100	4.118	11.692	1.278	6.234	4.180
Alemania	1.450	154	983	313	1.478	163	998	317
Bélgica	574	138	331	105	574	133	331	110
Francia	6.169	475	2.429	3.265	6.269	588	2.374	3.307
Italia	276	34	213	29	273	30	212	31
Países Bajos	236	20	166	50	267	33	184	50
Portugal	58	3	43	12	64	6	44	14
Reino Unido	1.144	136	908	100	1.257	164	994	99
Suecia	84	9	57	18	88	10	60	18
Suiza	693	63	473	157	734	72	499	163
Austria	72	9	61	2	82	8	71	3
Dinamarca	33	0	29	4	32	0	28	4
Finlandia	30	5	24	1	29	5	23	1
Grecia	10	1	8	1	15	1	13	1
Irlanda	118	12	104	2	133	17	114	2
Luxemburgo	77	2	58	17	80	3	60	17
Noruega	70	15	55	0	75	16	59	0
Polonia	30	5	23	2	32	3	27	2
Andorra	110	10	64	36	112	8	67	37
Republica Checa	15	0	15	0	17	0	17	0
Rusia	11	1	9	1	16	7	8	1
Resto de países europeos con menos de 1.000 residentes	56	6	47	3	65	11	51	3
ÁFRICA	154	29	101	24	144	24	98	22
Marruecos	71	21	41	9	71	20	42	9
Senegal	5	2	3	0	2	1	1	0
Guinea Ecuatorial	16	2	13	1	14	3	11	0
Sudáfrica	6	0	4	2	8	0	7	1
Resto de países africanos con menos de 1.000 residentes	56	4	40	12	49	0	37	12

2.1.6. Evolución de la población española residente en el extranjero nacida en la Región de Murcia, según país de residencia y edad.

	2018				2019			
	Total	Menores de 16 años	De 16 a 64 años	De 65 y más años	Total	Menores de 16 años	De 16 a 64 años	De 65 y más años
AMÉRICA	5.176	2.149	1.566	1.461	5.313	2.089	1.790	1.434
Estados Unidos	806	172	518	116	872	199	557	116
Canada	101	8	48	45	116	13	58	45
México	233	9	126	98	227	10	117	100
Cuba	21	4	14	3	22	4	15	3
República Dominicana	53	3	38	12	53	6	33	14
Costa Rica	15	0	11	4	16	0	12	4
El Salvador	2	0	1	1	2	0	1	1
Guatemala	15	0	4	11	16	0	4	12
Honduras	6	0	4	2	6	0	4	2
Nicaragua	5	0	2	3	6	0	3	3
Panama	37	3	24	10	35	3	22	10
Argentina	763	40	113	610	770	50	110	610
Brasil	325	19	87	219	294	18	80	196
Chile	134	16	82	36	123	10	77	36
Perú	91	22	49	20	91	22	48	21
Uruguay	28	2	12	14	28	1	11	16
Venezuela	243	9	29	205	224	8	21	195
Colombia	151	88	48	15	160	81	64	15
Ecuador	1.749	1.425	306	18	1.854	1.333	503	18
Bolivia	334	290	35	9	332	289	34	9
Paraguay	62	38	14	10	63	41	14	8
Resto países americanos con menos de 1.000 residentes	2	1	1	0	3	1	2	0
ASIA	337	39	293	5	372	44	321	7
Jordania	4	1	3	0	5	1	3	1
China	57	3	54	0	53	3	50	0
Filipinas	7	1	4	2	8	1	5	2
Japón	32	6	25	1	32	6	25	1
Turquía	11	0	11	0	12	0	11	1

2.1.6. Evolución de la población española residente en el extranjero nacida en la Región de Murcia, según país de residencia y edad.

	2018			2019				
	Total	Menores de 16 años	De 16 a 64 años	De 65 y más años	Total	Menores de 16 años	De 16 a 64 años	De 65 y más años
Emiratos Árabes Unidos	48	5	43	0	61	7	54	0
Singapur	21	2	19	0	20	2	18	0
Tailandia (Siam)	7	1	6	0	7	1	5	1
Israel	12	1	11	0	13	1	12	0
Arabía Saudí	26	2	23	1	25	1	24	0
Pakistán	1	0	1	0	1	0	1	0
Qatar	43	7	36	0	42	6	36	0
Resto de países asiáticos con menos de 1.000 residentes	68	10	57	1	93	15	77	1
OCEANÍA	146	11	82	53	154	11	91	52
Australia	136	9	75	52	144	9	84	51
Nueva Zelanda	9	2	7	0	9	2	7	0
Resto de países oceánicos con menos de 1.000 residentes	1	0	0	1	1	0	0	1

La fecha de referencia de los datos es a 1 de enero del año correspondiente.

Fuente: INE. Padrón de Españoles Residentes en el Extranjero

2.1.6. Evolución de la población española residente en el extranjero nacida en la Región de Murcia, según país de residencia y edad.

	2020				2021			
	Total	Menores de 16 años	De 16 a 64 años	De 65 y más años	Total	Menores de 16 años	De 16 a 64 años	De 65 y más años
EXTRANJERO	18.333	3.407	9.175	5.751	18.515	3.216	9.508	5.791
EUROPA	12.284	1.471	6.597	4.216	12.563	1.561	6.752	4.250
Alemania	1.523	164	1.039	320	1.572	175	1.062	335
Bélgica	614	146	352	116	642	154	365	123
Francia	6.475	729	2.428	3.318	6.548	807	2.423	3.318
Italia	287	30	227	30	288	30	229	29
Países Bajos	305	39	213	53	307	36	216	55
Portugal	72	7	47	18	72	6	49	17
Reino Unido	1.353	168	1.083	102	1.413	173	1.140	100
Suecia	107	15	74	18	113	13	81	19
Suiza	782	88	528	166	796	81	546	169
Austria	95	7	84	4	100	7	88	5
Dinamarca	40	1	35	4	49	3	41	5
Finlandia	30	5	24	1	31	5	24	2
Grecia	13	1	11	1	14	1	11	2
Irlanda	155	15	138	2	171	22	145	4
Luxemburgo	91	8	64	19	93	8	66	19
Noruega	81	17	63	1	89	17	71	1
Polonia	45	2	42	1	44	0	43	1
Andorra	109	9	63	37	112	10	62	40
Republica Checa	21	0	21	0	23	0	23	0
Rusia	16	6	9	1	17	6	10	1
Resto de países europeos con menos de 1.000 residentes	70	14	52	4	69	7	57	5
ÁFRICA	146	25	99	22	145	28	92	25
Marruecos	67	18	42	7	66	21	37	8
Senegal	1	1	0	0	1	1	0	0
Guinea Ecuatorial	14	5	9	0	16	5	10	1
Sudáfrica	12	0	11	1	10	0	9	1
Resto de países africanos con menos de 1.000 residentes	52	1	37	14	52	1	36	15

2.1.6. Evolución de la población española residente en el extranjero nacida en la Región de Murcia, según país de residencia y edad.

	2020				2021			
	Total	Menores de 16 años	De 16 a 64 años	De 65 y más años	Total	Menores de 16 años	De 16 a 64 años	De 65 y más años
AMÉRICA	5.357	1.848	2.056	1.453	5.273	1.577	2.241	1.455
Estados Unidos	918	185	610	123	937	165	648	124
Canada	120	15	57	48	119	13	59	47
México	226	8	118	100	215	6	105	104
Cuba	25	4	18	3	25	4	19	2
República Dominicana	51	6	32	13	48	5	30	13
Costa Rica	13	0	8	5	13	0	8	5
El Salvador	2	0	1	1	2	0	1	1
Guatemala	17	0	6	11	17	0	7	10
Honduras	8	0	6	2	8	0	6	2
Nicaragua	7	1	2	4	6	1	2	3
Panama	33	3	20	10	32	3	18	11
Argentina	768	43	109	616	757	41	99	617
Brasil	286	15	67	204	278	14	62	202
Chile	121	9	76	36	115	7	70	38
Perú	78	18	42	18	71	14	40	17
Uruguay	25	0	10	15	24	0	9	15
Venezuela	215	8	20	187	210	6	18	186
Colombia	150	73	62	15	142	60	66	16
Ecuador	1.870	1.118	732	20	1.839	913	906	20
Bolivia	346	290	46	10	339	275	54	10
Paraguay	75	51	12	12	70	48	10	12
Resto países americanos con menos de 1.000 residentes	3	1	2	0	6	2	4	0
ASIA	386	53	326	7	367	41	319	7
Jordania	9	3	5	1	9	3	5	1
China	65	4	61	0	56	0	56	0
Filipinas	7	1	4	2	8	1	6	1
Japón	32	6	25	1	33	6	26	1
Turquía	8	0	7	1	8	0	7	1

2.1.6. Evolución de la población española residente en el extranjero nacida en la Región de Murcia, según país de residencia y edad.

	2020				2021			
	Total	Menores de 16 años	De 16 a 64 años	De 65 y más años	Total	Menores de 16 años	De 16 a 64 años	De 65 y más años
Emiratos Árabes Unidos	61	8	53	0	59	5	54	0
Singapur	21	3	18	0	20	3	17	0
Tailandia (Siam)	7	1	5	1	11	2	8	1
Israel	12	1	11	0	11	0	11	0
Arabía Saudí	24	1	23	0	31	1	30	0
Pakistán					0	0	0	0
Qatar	43	9	34	0	34	8	26	0
Resto de países asiáticos con menos de 1.000 residentes	97	16	80	1	87	12	73	2
OCEANÍA	160	10	97	53	167	9	104	54
Australia	151	8	91	52	154	7	94	53
Nueva Zelanda	8	2	6	0	12	2	10	0
Resto de países oceánicos con menos de 1.000 residentes	1	0	0	1	1	0	0	1

La fecha de referencia de los datos es a 1 de enero del año correspondiente.

Fuente: INE. Padrón de Españoles Residentes en el Extranjero

2.1.7. Evolución del número de nuevas inscripciones en la Región de Murcia durante el año anterior al de referencia según sexo.

	TOTAL	Hombres	Mujeres
2009	1.785	921	864
2010	2.378	1.219	1.159
2011	2.769	1.380	1.389
2012	2.518	1.272	1.246
2013	3.161	1.609	1.552
2014	3.378	1.782	1.596
2015	3.357	1.720	1.637
2016	3.929	2.007	1.922
2017	3.596	1.812	1.784
2018	3.398	1.775	1.623
2019	3.303	1.697	1.606
2020	3.637	1.925	1.712
2021	2.338	1.244	1.094

La fecha de referencia de los datos es a 1 de enero del año correspondiente.

Fuente: INE. Padrón de Españoles Residentes en el Extranjero

2.1.8. Población residente según edad y sexo.

	Julio 2021			ESPAÑA		
	MURCIA (Región de)			TOTAL	Hombres	Mujeres
TOTAL	TOTAL	Hombres	Mujeres	TOTAL	Hombres	Mujeres
TOTAL	1.516.443	758.972	757.471	47.331.302	23.191.275	24.140.027
0 años	13.350	6.912	6.438	330.618	170.071	160.547
1 año	14.103	7.286	6.818	353.598	181.488	172.110
2 años	14.711	7.504	7.207	373.798	192.130	181.668
3 años	15.306	7.817	7.489	395.907	203.667	192.240
4 años	15.943	8.216	7.727	420.465	216.359	204.106
5 años	16.516	8.529	7.987	437.808	225.220	212.588
6 años	16.935	8.769	8.165	447.088	230.461	216.627
7 años	16.980	8.790	8.190	448.072	230.989	217.083
8 años	17.080	8.819	8.260	457.646	235.818	221.829
9 años	17.462	9.033	8.429	478.260	246.676	231.584
10 años	17.538	9.071	8.468	489.256	252.285	236.971
11 años	17.699	9.144	8.555	496.588	256.366	240.222
12 años	18.539	9.573	8.966	514.688	265.988	248.699
13 años	18.903	9.764	9.139	519.098	268.092	251.006
14 años	18.601	9.630	8.971	509.200	262.936	246.263
15 años	18.246	9.494	8.752	503.599	259.672	243.927
16 años	17.931	9.344	8.587	497.543	256.636	240.907
17 años	17.861	9.359	8.502	493.042	254.631	238.411
18 años	17.653	9.270	8.384	484.117	250.581	233.536
19 años	17.602	9.139	8.463	480.084	248.843	231.241
20 años	17.695	9.213	8.481	484.438	251.151	233.286
21 años	17.356	9.084	8.272	483.736	250.012	233.723
22 años	17.155	8.951	8.204	476.503	245.421	231.082
23 años	17.352	9.075	8.277	476.606	244.578	232.028
24 años	17.277	9.056	8.221	480.433	244.668	235.765
25 años	17.216	9.011	8.205	481.550	244.953	236.598
26 años	17.078	8.976	8.103	487.514	248.094	239.420
27 años	17.357	9.166	8.191	501.163	254.422	246.741

2.1.8. Población residente según edad y sexo.

	Julio 2021			ESPAÑA		
	MURCIA (Región de)			TOTAL	Hombres	Mujeres
	TOTAL	Hombres	Mujeres	TOTAL	Hombres	Mujeres
28 años	18.044	9.463	8.581	518.303	262.481	255.822
29 años	18.212	9.356	8.856	524.922	265.724	259.198
30 años	18.286	9.333	8.952	527.647	266.474	261.173
31 años	18.417	9.500	8.918	535.597	269.343	266.254
32 años	18.494	9.473	9.021	544.133	272.826	271.307
33 años	18.659	9.467	9.192	552.036	275.860	276.176
34 años	18.716	9.465	9.251	562.045	279.649	282.396
35 años	19.067	9.565	9.503	578.315	287.204	291.111
36 años	19.736	9.803	9.934	599.187	297.520	301.666
37 años	20.526	10.175	10.351	620.464	307.811	312.653
38 años	21.790	10.821	10.969	648.473	321.850	326.623
39 años	23.123	11.603	11.520	681.342	338.877	342.466
40 años	24.357	12.475	11.882	713.172	355.399	357.773
41 años	24.988	12.901	12.088	741.156	369.829	371.326
42 años	25.628	13.222	12.406	769.180	385.003	384.177
43 años	26.160	13.573	12.586	791.434	397.980	393.454
44 años	26.038	13.544	12.494	803.986	404.895	399.091
45 años	25.795	13.394	12.401	808.244	407.276	400.968
46 años	25.608	13.267	12.341	802.193	404.355	397.838
47 años	25.147	13.018	12.130	789.550	397.866	391.684
48 años	24.523	12.604	11.919	777.922	392.046	385.877
49 años	23.998	12.288	11.710	769.792	387.186	382.606
50 años	23.626	12.089	11.538	757.812	380.389	377.423
51 años	23.471	11.935	11.536	747.979	374.606	373.373
52 años	23.192	11.767	11.425	740.148	369.681	370.467
53 años	23.164	11.766	11.397	737.986	367.497	370.489
54 años	22.978	11.620	11.358	729.972	362.773	367.198
55 años	22.286	11.187	11.099	716.953	355.121	361.832
56 años	21.845	10.922	10.923	717.125	353.915	363.210

2.1.8. Población residente según edad y sexo.

	Julio 2021			ESPAÑA		
	MURCIA (Región de)			TOTAL	Hombres	Mujeres
	TOTAL	Hombres	Mujeres	TOTAL	Hombres	Mujeres
57 años	21.175	10.563	10.612	702.576	346.333	356.242
58 años	19.779	9.877	9.902	672.055	330.277	341.778
59 años	18.900	9.382	9.518	650.964	318.673	332.291
60 años	18.654	9.186	9.468	642.543	313.811	328.732
61 años	18.377	9.078	9.299	632.641	308.289	324.352
62 años	17.877	8.797	9.080	613.949	298.261	315.688
63 años	17.171	8.376	8.796	596.908	288.853	308.055
64 años	15.738	7.642	8.096	567.553	273.506	294.048
65 años	14.526	7.012	7.514	537.127	257.731	279.396
66 años	13.977	6.748	7.229	514.393	245.646	268.747
67 años	13.565	6.557	7.009	499.635	237.840	261.795
68 años	13.402	6.465	6.937	495.172	235.598	259.574
69 años	12.941	6.154	6.787	474.912	224.975	249.937
70 años	12.288	5.736	6.552	450.580	211.824	238.756
71 años	11.938	5.540	6.398	449.717	209.513	240.204
72 años	12.166	5.645	6.522	463.398	214.216	249.183
73 años	11.809	5.458	6.351	448.017	206.052	241.965
74 años	10.965	5.015	5.950	412.643	188.001	224.643
75 años	10.887	4.906	5.981	405.616	182.809	222.807
76 años	10.349	4.601	5.748	397.341	177.721	219.620
77 años	9.221	4.068	5.153	376.501	166.973	209.528
78 años	8.303	3.674	4.629	340.532	149.661	190.871
79 años	7.553	3.292	4.261	295.560	128.543	167.017
80 años	8.265	3.487	4.778	305.437	130.508	174.929
81 años	7.294	3.054	4.240	271.850	113.593	158.257
82 años	6.172	2.536	3.636	220.904	89.880	131.023
83 años	6.737	2.723	4.015	237.339	95.022	142.317
84 años	6.388	2.575	3.813	249.335	97.330	152.005
85 años	5.958	2.338	3.621	241.104	92.235	148.868

2.1.8. Población residente según edad y sexo.

	Julio 2021			ESPAÑA		
	MURCIA (Región de)	Hombres	Mujeres	TOTAL	Hombres	Mujeres
86 años	5.419	2.099	3.321	218.850	82.221	136.629
87 años	4.927	1.866	3.061	201.594	73.657	127.937
88 años	4.331	1.579	2.752	183.301	65.192	118.108
89 años	3.671	1.313	2.357	157.917	54.798	103.119
90 años	3.140	1.092	2.048	133.947	44.679	89.267
91 años	2.553	880	1.674	111.560	35.614	75.945
92 años	1.937	646	1.291	89.445	27.583	61.862
93 años	1.430	455	975	70.250	20.786	49.464
94 años	1.025	316	709	53.912	15.273	38.638
95 años	771	221	550	41.468	11.241	30.227
96 años	561	158	403	30.642	7.973	22.669
97 años	388	109	279	22.245	5.679	16.566
98 años	259	67	192	15.723	3.901	11.823
99 años	168	47	121	10.670	2.575	8.095
100 y más años	170	53	117	13.993	2.787	11.206

Las poblaciones están referidas al día 1 de cada mes.

Fuente: INE. Cifras de Población

2.1.9. Población residente según generación y sexo, por fecha de referencia (edad a 31 de diciembre).

	Julio 2021 MURCIA (Región de)			ESPAÑA		
	TOTAL	Hombres	Mujeres	TOTAL	Hombres	Mujeres
TOTAL	1.516.443	758.972	757.471	47.331.302	23.191.275	24.140.027
0 años	6.468	3.321	3.147	159.404	82.376	77.028
1 año	13.764	7.182	6.582	342.427	175.390	167.037
2 años	14.442	7.389	7.053	364.768	187.586	177.182
3 años	14.979	7.619	7.360	382.828	196.674	186.154
4 años	15.633	8.015	7.618	408.985	210.659	198.326
5 años	16.252	8.417	7.835	431.945	222.059	209.886
6 años	16.780	8.641	8.139	443.670	228.381	215.289
7 años	17.090	8.897	8.192	450.505	232.541	217.965
8 años	16.870	8.682	8.188	445.638	229.437	216.202
9 años	17.290	8.957	8.333	469.654	242.199	227.456
10 años	17.634	9.109	8.525	486.865	251.153	235.711
11 años	17.443	9.032	8.411	491.648	253.417	238.231
12 años	17.954	9.256	8.699	501.527	259.315	242.213
13 años	19.124	9.890	9.234	527.848	272.662	255.186
14 años	18.681	9.638	9.043	510.348	263.522	246.826
15 años	18.521	9.622	8.899	508.052	262.350	245.701
16 años	17.971	9.367	8.605	499.146	256.993	242.153
17 años	17.891	9.321	8.570	495.940	256.279	239.661
18 años	17.831	9.396	8.434	490.144	252.982	237.162
19 años	17.476	9.143	8.333	478.090	248.180	229.910
20 años	17.729	9.135	8.594	482.077	249.506	232.571
21 años	17.661	9.292	8.369	486.798	252.797	234.002
22 años	17.051	8.876	8.175	480.673	247.228	233.445
23 años	17.259	9.026	8.233	472.333	243.613	228.720
24 años	17.444	9.123	8.321	480.879	245.543	235.337
25 años	17.109	8.989	8.120	479.987	243.793	236.193
26 años	17.322	9.032	8.290	483.114	246.112	237.002
27 años	16.834	8.919	7.915	491.914	250.077	241.837

2.1.9. Población residente según generación y sexo, por fecha de referencia (edad a 31 de diciembre).

	Julio 2021 MURCIA (Región de)			ESPAÑA		
	TOTAL	Hombres	Mujeres	TOTAL	Hombres	Mujeres
28 años	17.880	9.414	8.467	510.412	258.767	251.644
29 años	18.207	9.512	8.695	526.194	266.194	260.000
30 años	18.217	9.200	9.017	523.650	265.254	258.395
31 años	18.355	9.466	8.888	531.644	267.694	263.950
32 años	18.480	9.533	8.947	539.549	270.991	268.558
33 años	18.508	9.413	9.095	548.717	274.662	274.056
34 años	18.810	9.522	9.289	555.355	277.059	278.296
35 años	18.621	9.408	9.213	568.735	282.240	286.495
36 años	19.513	9.721	9.792	587.895	292.169	295.726
37 años	19.959	9.884	10.075	610.478	302.872	307.606
38 años	21.093	10.465	10.627	630.451	312.750	317.701
39 años	22.487	11.176	11.311	666.495	330.949	335.546
40 años	23.760	12.031	11.729	696.190	346.804	349.386
41 años	24.955	12.920	12.035	730.155	363.994	366.161
42 años	25.022	12.881	12.141	752.156	375.665	376.491
43 años	26.234	13.563	12.671	786.203	394.341	391.862
44 años	26.086	13.584	12.502	796.665	401.618	395.047
45 años	25.991	13.504	12.487	811.307	408.172	403.136
46 años	25.599	13.284	12.316	805.180	406.380	398.800
47 años	25.616	13.251	12.366	799.206	402.330	396.876
48 años	24.678	12.784	11.894	779.894	393.403	386.491
49 años	24.368	12.423	11.945	775.950	390.689	385.262
50 años	23.628	12.154	11.474	763.633	383.682	379.951
51 años	23.624	12.023	11.601	751.991	377.095	374.896
52 años	23.317	11.847	11.470	743.968	372.117	371.851
53 años	23.068	11.688	11.380	736.329	367.245	369.084
54 años	23.260	11.845	11.415	739.642	367.748	371.894
55 años	22.695	11.395	11.301	720.301	357.798	362.503
56 años	21.878	10.980	10.898	713.605	352.444	361.160

2.1.9. Población residente según generación y sexo, por fecha de referencia (edad a 31 de diciembre).

	Julio 2021 MURCIA (Región de)			ESPAÑA		
	TOTAL	Hombres	Mujeres	TOTAL	Hombres	Mujeres
57 años	21.813	10.865	10.948	720.645	355.386	365.259
58 años	20.537	10.261	10.276	684.506	337.280	347.226
59 años	19.020	9.493	9.527	659.605	323.274	336.331
60 años	18.780	9.272	9.509	642.323	314.071	328.252
61 años	18.528	9.100	9.427	642.763	313.551	329.212
62 años	18.227	9.056	9.170	622.520	303.028	319.492
63 años	17.528	8.538	8.990	605.378	293.494	311.884
64 años	16.815	8.214	8.601	588.437	284.211	304.227
65 años	14.661	7.070	7.591	546.669	262.800	283.869
66 años	14.391	6.953	7.438	527.585	252.662	274.923
67 años	13.563	6.543	7.020	501.201	238.630	262.571
68 años	13.568	6.571	6.997	498.068	237.050	261.019
69 años	13.237	6.359	6.878	492.276	234.147	258.129
70 años	12.646	5.949	6.697	457.549	215.804	241.745
71 años	11.930	5.522	6.408	443.612	207.845	235.767
72 años	11.946	5.558	6.387	455.822	211.181	244.642
73 años	12.387	5.732	6.656	470.974	217.250	253.724
74 años	11.231	5.184	6.047	425.059	194.853	230.206
75 años	10.699	4.846	5.853	400.228	181.148	219.080
76 años	11.074	4.965	6.109	411.004	184.470	226.534
77 años	9.623	4.237	5.387	383.678	170.972	212.706
78 años	8.819	3.900	4.919	369.323	162.973	206.350
79 años	7.786	3.447	4.339	311.740	136.349	175.391
80 años	7.320	3.138	4.183	279.380	120.737	158.643
81 años	9.210	3.837	5.373	331.495	140.279	191.216
82 años	5.379	2.271	3.108	212.205	86.906	125.299
83 años	6.965	2.801	4.164	229.602	92.854	136.748
84 años	6.510	2.645	3.865	245.077	97.190	147.886
85 años	6.266	2.505	3.761	253.594	97.469	156.125

2.1.9. Población residente según generación y sexo, por fecha de referencia (edad a 31 de diciembre).

	Julio 2021 MURCIA (Región de)			ESPAÑA		
	TOTAL	Hombres	Mujeres	TOTAL	Hombres	Mujeres
86 años	5.650	2.171	3.480	228.614	87.002	141.612
87 años	5.188	2.027	3.161	209.087	77.441	131.646
88 años	4.667	1.706	2.961	194.101	69.873	124.228
89 años	3.995	1.452	2.543	172.500	60.512	111.989
90 años	3.347	1.174	2.172	143.334	49.085	94.248
91 años	2.933	1.010	1.923	124.560	40.274	84.286
92 años	2.173	749	1.424	98.560	30.955	67.605
93 años	1.701	543	1.158	80.330	24.211	56.119
94 años	1.159	367	793	60.171	17.361	42.810
95 años	890	264	625	47.653	13.186	34.467
96 años	652	177	474	35.284	9.297	25.987
97 años	469	138	331	26.000	6.648	19.351
98 años	306	80	226	18.491	4.710	13.781
99 años	211	53	159	12.956	3.091	9.865
100 y más años	232	73	158	18.185	3.816	14.369

Los datos a 1 de julio del año a se obtienen con información recogida durante el propio año, a, por lo que: Generación= a - (edad a 31 de diciembre).

Fuente: INE. Cifras de Población

2.1.10. Población residente según grupos de edad, nacionalidad (española/extranjera) y sexo.

	Julio 2021			Española			Extranjera		
	Total	Hombres	Mujeres	TOTAL	Hombres	Mujeres	TOTAL	Hombres	Mujeres
MURCIA (Región de)									
TOTAL	1.516.443	758.972	757.471	1.300.001	643.696	656.305	216.392	115.242	101.150
0 a 4 años	73.412	37.734	35.678	59.523	30.525	28.998	13.888	7.208	6.680
5 a 9 años	84.972	43.941	41.032	72.489	37.581	34.908	12.484	6.360	6.124
10 a 14 años	91.280	47.182	44.099	80.906	41.628	39.278	10.366	5.550	4.816
15 a 19 años	89.293	46.605	42.688	79.287	40.872	38.414	10.004	5.732	4.273
20 a 24 años	86.834	45.379	41.455	71.328	36.547	34.780	15.503	8.831	6.672
25 a 29 años	87.906	45.971	41.935	68.836	35.460	33.376	19.068	10.510	8.558
30 a 34 años	92.572	47.238	45.333	72.642	37.111	35.531	19.920	10.118	9.802
35 a 39 años	104.242	51.966	52.276	83.687	42.151	41.537	20.546	9.809	10.737
40 a 44 años	127.172	65.715	61.457	104.444	53.345	51.099	22.723	12.368	10.355
45 a 49 años	125.071	64.570	60.501	106.583	54.106	52.477	18.483	10.460	8.023
50 a 54 años	116.431	59.177	57.254	101.864	51.058	50.805	14.562	8.115	6.447
55 a 59 años	103.986	51.932	52.054	92.747	45.938	46.809	11.239	5.994	5.245
60 a 64 años	87.818	43.080	44.738	79.117	38.403	40.714	8.699	4.675	4.024
65 a 69 años	68.411	32.935	35.476	61.638	29.480	32.158	6.773	3.456	3.318
70 a 74 años	59.167	27.394	31.773	53.556	24.632	28.924	5.611	2.762	2.849
75 a 79 años	46.313	20.541	25.772	42.632	18.681	23.950	3.681	1.860	1.821
80 a 84 años	34.857	14.374	20.482	33.033	13.457	19.576	1.824	918	906
85 a 89 años	24.307	9.195	15.112	23.602	8.819	14.784	705	376	328
90 y más años	12.401	4.043	8.358	12.088	3.902	8.186	313	141	172
ESPAÑA									
TOTAL	47.331.302	23.191.275	24.140.027	42.006.546	20.574.653	21.431.892	5.322.503	2.615.161	2.707.342
0 a 4 años	1.874.385	963.714	910.670	1.595.504	820.321	775.183	278.803	143.352	135.451
5 a 9 años	2.268.873	1.169.163	1.099.710	1.992.609	1.026.532	966.077	276.200	142.594	133.606
10 a 14 años	2.528.829	1.305.668	1.223.162	2.294.754	1.183.697	1.111.057	233.988	121.926	112.063
15 a 19 años	2.458.384	1.270.362	1.188.022	2.219.306	1.140.618	1.078.688	239.000	129.699	109.301
20 a 24 años	2.401.716	1.235.830	1.165.886	2.042.695	1.050.836	991.859	358.907	184.915	173.992
25 a 29 años	2.513.452	1.275.674	1.237.778	2.011.845	1.032.278	979.567	501.297	243.181	258.117

2.1.10. Población residente según grupos de edad, nacionalidad (española/extranjera) y sexo.

	Julio 2021			Española			Extranjera		
	Total	Hombres	Mujeres	TOTAL	Hombres	Mujeres	TOTAL	Hombres	Mujeres
30 a 34 años	2.721.458	1.364.152	1.357.305	2.166.621	1.104.336	1.062.285	554.425	259.547	294.878
35 a 39 años	3.127.781	1.553.262	1.574.520	2.569.057	1.295.864	1.273.193	558.397	257.177	301.220
40 a 44 años	3.818.928	1.913.106	1.905.822	3.274.708	1.651.019	1.623.689	543.991	261.940	282.052
45 a 49 años	3.947.700	1.988.728	1.958.973	3.495.869	1.762.519	1.733.350	451.640	226.073	225.567
50 a 54 años	3.713.897	1.854.946	1.858.951	3.345.537	1.671.044	1.674.492	368.209	183.801	184.408
55 a 59 años	3.459.673	1.704.319	1.755.353	3.183.940	1.569.386	1.614.554	275.662	134.891	140.770
60 a 64 años	3.053.595	1.482.720	1.570.875	2.842.654	1.381.105	1.461.549	210.890	101.585	109.305
65 a 69 años	2.521.240	1.201.790	1.319.450	2.358.002	1.124.384	1.233.618	163.201	77.384	85.817
70 a 74 años	2.224.356	1.029.605	1.194.751	2.095.115	968.082	1.127.034	129.214	61.509	67.705
75 a 79 años	1.815.549	805.706	1.009.842	1.728.847	763.729	965.118	86.690	41.971	44.719
80 a 84 años	1.284.865	526.333	758.532	1.231.816	500.715	731.100	53.044	25.613	27.430
85 a 89 años	1.002.766	368.105	634.661	978.126	356.365	621.760	24.635	11.737	12.898
90 y más años	593.856	178.092	415.764	579.542	171.824	407.718	14.310	6.267	8.043

Las poblaciones están referidas al día 1 de cada mes.

Fuente: INE. Cifras de Población

2.1.11. Población residente según grupos de edad, país de nacimiento (España/extranjero) y sexo.

	Julio 2021			España			Extranjero		
	Total	Hombres	Mujeres	TOTAL	Hombres	Mujeres	TOTAL	Hombres	Mujeres
MURCIA (Región de)									
TOTAL	1.516.443	758.972	757.471	1.260.743	625.238	635.505	255.700	133.734	121.966
0 a 4 años	73.412	37.734	35.678	71.654	36.813	34.841	1.758	921	837
5 a 9 años	84.972	43.941	41.032	79.497	41.069	38.427	5.475	2.871	2.604
10 a 14 años	91.280	47.182	44.099	85.423	44.027	41.395	5.857	3.154	2.703
15 a 19 años	89.293	46.605	42.688	79.632	41.208	38.424	9.661	5.397	4.264
20 a 24 años	86.834	45.379	41.455	66.483	34.070	32.413	20.351	11.309	9.042
25 a 29 años	87.906	45.971	41.935	64.116	33.100	31.016	23.790	12.871	10.919
30 a 34 años	92.572	47.238	45.333	68.231	35.057	33.173	24.341	12.181	12.160
35 a 39 años	104.242	51.966	52.276	77.326	39.335	37.992	26.915	12.631	14.284
40 a 44 años	127.172	65.715	61.457	94.929	48.690	46.239	32.242	17.025	15.218
45 a 49 años	125.071	64.570	60.501	96.165	48.853	47.312	28.906	15.718	13.189
50 a 54 años	116.431	59.177	57.254	92.342	46.237	46.105	24.089	12.940	11.149
55 a 59 años	103.986	51.932	52.054	85.860	42.500	43.361	18.125	9.432	8.694
60 a 64 años	87.818	43.080	44.738	75.965	36.827	39.139	11.852	6.253	5.599
65 a 69 años	68.411	32.935	35.476	60.042	28.695	31.347	8.369	4.240	4.129
70 a 74 años	59.167	27.394	31.773	52.755	24.282	28.472	6.412	3.111	3.301
75 a 79 años	46.313	20.541	25.772	42.191	18.491	23.700	4.122	2.050	2.071
80 a 84 años	34.857	14.374	20.482	32.786	13.372	19.413	2.071	1.002	1.069
85 a 89 años	24.307	9.195	15.112	23.400	8.744	14.655	907	451	456
90 y más años	12.401	4.043	8.358	11.947	3.866	8.081	454	176	278
ESPAÑA									
TOTAL	47.331.302	23.191.275	24.140.027	40.109.121	19.737.947	20.371.174	7.222.181	3.453.328	3.768.852
0 a 4 años	1.874.385	963.714	910.670	1.813.389	932.114	881.274	60.996	31.600	29.396
5 a 9 años	2.268.873	1.169.163	1.099.710	2.106.214	1.084.678	1.021.536	162.659	84.485	78.174
10 a 14 años	2.528.829	1.305.668	1.223.162	2.345.260	1.210.572	1.134.688	183.569	95.095	88.474
15 a 19 años	2.458.384	1.270.362	1.188.022	2.170.101	1.118.910	1.051.191	288.283	151.452	136.831
20 a 24 años	2.401.716	1.235.830	1.165.886	1.884.545	969.466	915.079	517.171	266.364	250.807
25 a 29 años	2.513.452	1.275.674	1.237.778	1.852.791	952.528	900.264	660.661	323.146	337.514

2.1.11. Población residente según grupos de edad, país de nacimiento (España/extranjero) y sexo.

	Julio 2021								
	Total			España			Extranjero		
	TOTAL	Hombres	Mujeres	TOTAL	Hombres	Mujeres	TOTAL	Hombres	Mujeres
30 a 34 años	2.721.458	1.364.152	1.357.305	2.006.008	1.029.917	976.091	715.450	334.235	381.215
35 a 39 años	3.127.781	1.553.262	1.574.520	2.358.269	1.206.259	1.152.009	769.513	347.003	422.510
40 a 44 años	3.818.928	1.913.106	1.905.822	2.983.659	1.522.488	1.461.171	835.269	390.618	444.651
45 a 49 años	3.947.700	1.988.728	1.958.973	3.175.843	1.614.704	1.561.139	771.857	374.024	397.833
50 a 54 años	3.713.897	1.854.946	1.858.951	3.043.694	1.530.892	1.512.802	670.203	324.054	346.149
55 a 59 años	3.459.673	1.704.319	1.755.353	2.936.629	1.457.297	1.479.332	523.044	247.022	276.022
60 a 64 años	3.053.595	1.482.720	1.570.875	2.690.112	1.313.956	1.376.156	363.483	168.764	194.718
65 a 69 años	2.521.240	1.201.790	1.319.450	2.263.233	1.084.192	1.179.040	258.007	117.598	140.409
70 a 74 años	2.224.356	1.029.605	1.194.751	2.036.568	944.390	1.092.178	187.788	85.215	102.573
75 a 79 años	1.815.549	805.706	1.009.842	1.694.081	750.623	943.458	121.468	55.083	66.385
80 a 84 años	1.284.865	526.333	758.532	1.211.342	493.220	718.123	73.523	33.113	40.410
85 a 89 años	1.002.766	368.105	634.661	966.880	352.611	614.269	35.886	15.493	20.392
90 y más años	593.856	178.092	415.764	570.505	169.129	401.376	23.351	8.963	14.388

Las poblaciones están referidas al día 1 de cada mes.

Fuente: INE. Cifras de Población

2.1.12. Población residente según nacionalidad (española/extranjera), lugar de nacimiento y sexo.

	Julio 2021			España			Extranjero		
	Total	Hombres	Mujeres	TOTAL	Hombres	Mujeres	TOTAL	Hombres	Mujeres
MURCIA (Región de)									
Total	1.516.443	758.972	757.471	1.260.743	625.238	635.505	255.700	133.734	121.966
Española	1.300.001	643.696	656.305	1.230.681	609.683	620.997	69.320	34.012	35.308
Extranjera	216.392	115.242	101.150	30.033	15.538	14.495	186.358	99.704	86.654
Apátridas	51	34	16	29	16	12	22	18	4
ESPAÑA									
Total	47.331.302	23.191.275	24.140.027	40.109.121	19.737.947	20.371.174	7.222.181	3.453.328	3.768.852
Española	42.006.546	20.574.653	21.431.892	39.523.646	19.436.036	20.087.610	2.482.900	1.138.617	1.344.283
Extranjera	5.322.503	2.615.161	2.707.342	584.429	301.282	283.147	4.738.074	2.313.879	2.424.195
Apátridas	2.253	1.460	792	1.046	628	418	1.207	832	374

Las poblaciones están referidas al día 1 de cada mes.

Fuente: INE. Cifras de Población

2.1.13. Proyecciones de población. Población residente a 1 de enero según edad y año.

Proyecciones 2022-2037	2022	2023	2024	2025	2026	2027	2028	2029	2030	2031
Total	1.522.640	1.540.985	1.560.121	1.579.277	1.598.322	1.617.037	1.635.244	1.652.867	1.669.772	1.685.853
0 años	13.814	13.881	14.119	14.394	14.699	15.027	15.368	15.717	16.068	16.421
1 año	13.850	14.080	14.152	14.392	14.663	14.960	15.276	15.604	15.936	16.269
2 años	14.502	14.123	14.352	14.426	14.662	14.926	15.211	15.514	15.826	16.140
3 años	15.057	14.767	14.387	14.610	14.681	14.911	15.164	15.436	15.724	16.019
4 años	15.748	15.311	15.025	14.641	14.856	14.921	15.140	15.381	15.639	15.911
5 años	16.347	15.987	15.555	15.269	14.880	15.083	15.138	15.346	15.574	15.817
6 años	16.880	16.570	16.215	15.784	15.498	15.099	15.288	15.333	15.529	15.743
7 años	17.191	17.086	16.781	16.427	15.996	15.705	15.296	15.471	15.505	15.688
8 años	16.978	17.377	17.278	16.975	16.621	16.186	15.888	15.468	15.630	15.652
9 años	17.407	17.159	17.551	17.454	17.150	16.793	16.352	16.047	15.617	15.764
10 años	17.721	17.579	17.329	17.712	17.615	17.308	16.945	16.498	16.185	15.745
11 años	17.568	17.891	17.746	17.492	17.865	17.765	17.453	17.084	16.630	16.308
12 años	18.032	17.747	18.064	17.915	17.655	18.016	17.910	17.592	17.216	16.753
13 años	19.196	18.228	17.940	18.250	18.094	17.826	18.174	18.061	17.734	17.349
14 años	18.769	19.412	18.451	18.159	18.460	18.295	18.016	18.349	18.226	17.889
15 años	18.594	19.026	19.671	18.715	18.417	18.705	18.528	18.236	18.551	18.416
16 años	18.083	18.908	19.341	19.986	19.032	18.723	18.994	18.802	18.492	18.786
17 años	17.984	18.464	19.292	19.722	20.363	19.405	19.080	19.330	19.118	18.785
18 años	18.024	18.431	18.918	19.745	20.167	20.798	19.828	19.483	19.708	19.469
19 años	17.666	18.530	18.947	19.436	20.257	20.664	21.277	20.290	19.919	20.113
20 años	17.939	18.218	19.097	19.519	20.004	20.809	21.192	21.782	20.773	20.371
21 años	17.863	18.511	18.819	19.704	20.124	20.594	21.375	21.730	22.291	21.256
22 años	17.195	18.450	19.115	19.443	20.327	20.734	21.181	21.933	22.254	22.782
23 años	17.488	17.798	19.056	19.729	20.068	20.939	21.325	21.744	22.463	22.746
24 años	17.624	18.074	18.408	19.660	20.332	20.670	21.520	21.881	22.268	22.948
25 años	17.238	18.207	18.657	19.007	20.245	20.905	21.233	22.057	22.389	22.741
26 años	17.471	17.827	18.779	19.221	19.579	20.792	21.431	21.746	22.540	22.841
27 años	16.987	18.030	18.396	19.325	19.753	20.110	21.290	21.907	22.203	22.965
28 años	18.028	17.547	18.564	18.934	19.834	20.240	20.589	21.736	22.327	22.602
29 años	18.419	18.541	18.076	19.061	19.428	20.294	20.674	21.013	22.125	22.688

2.1.13. Proyecciones de población. Población residente a 1 de enero según edad y año.

Proyecciones 2022-2037	2022	2023	2024	2025	2026	2027	2028	2029	2030	2031
30 años	18.329	18.903	19.018	18.562	19.513	19.868	20.697	21.052	21.379	22.455
31 años	18.445	18.797	19.352	19.453	19.000	19.912	20.252	21.046	21.375	21.687
32 años	18.588	18.871	19.228	19.759	19.843	19.386	20.257	20.583	21.342	21.645
33 años	18.643	18.985	19.262	19.616	20.122	20.184	19.720	20.554	20.863	21.589
34 años	18.910	19.020	19.349	19.615	19.965	20.442	20.481	20.008	20.807	21.099
35 años	18.729	19.243	19.368	19.681	19.934	20.274	20.723	20.741	20.258	21.023
36 años	19.603	19.066	19.554	19.688	19.985	20.223	20.551	20.973	20.969	20.475
37 años	19.995	19.901	19.381	19.843	19.983	20.260	20.481	20.797	21.193	21.168
38 años	21.166	20.272	20.181	19.672	20.108	20.249	20.507	20.712	21.015	21.386
39 años	22.515	21.397	20.531	20.439	19.938	20.349	20.487	20.727	20.916	21.204
40 años	23.802	22.699	21.611	20.767	20.673	20.177	20.562	20.697	20.918	21.091
41 años	24.916	23.942	22.868	21.804	20.978	20.879	20.384	20.746	20.876	21.079
42 años	25.002	25.001	24.069	23.017	21.974	21.161	21.056	20.561	20.900	21.024
43 años	26.235	25.089	25.075	24.178	23.146	22.119	21.316	21.206	20.709	21.027
44 años	26.037	26.280	25.163	25.136	24.270	23.254	22.241	21.447	21.329	20.830
45 años	25.960	26.062	26.317	25.225	25.187	24.347	23.345	22.342	21.554	21.429
46 años	25.584	25.984	26.081	26.345	25.275	25.226	24.409	23.418	22.424	21.640
47 años	25.565	25.604	26.003	26.094	26.366	25.315	25.257	24.458	23.476	22.488
48 años	24.649	25.567	25.618	26.015	26.101	26.380	25.346	25.278	24.494	23.519
49 años	24.328	24.652	25.567	25.628	26.025	26.105	26.389	25.369	25.291	24.520
50 años	23.597	24.322	24.654	25.565	25.636	26.031	26.106	26.393	25.384	25.297
51 años	23.572	23.604	24.313	24.653	25.560	25.639	26.032	26.101	26.390	25.390
52 años	23.271	23.561	23.609	24.304	24.650	25.553	25.639	26.029	26.091	26.380
53 años	23.060	23.262	23.551	23.613	24.294	24.646	25.544	25.636	26.021	26.077
54 años	23.233	23.049	23.254	23.540	23.613	24.282	24.638	25.530	25.625	26.006
55 años	22.679	23.204	23.038	23.240	23.523	23.607	24.263	24.622	25.507	25.605
56 años	21.837	22.651	23.174	23.022	23.221	23.500	23.594	24.237	24.597	25.475
57 años	21.766	21.812	22.618	23.136	22.996	23.192	23.468	23.569	24.199	24.559
58 años	20.495	21.732	21.784	22.578	23.092	22.962	23.155	23.426	23.533	24.151
59 años	18.970	20.466	21.693	21.745	22.526	23.035	22.914	23.103	23.370	23.482
60 años	18.750	18.943	20.431	21.642	21.692	22.461	22.965	22.853	23.038	23.300

2.1.13. Proyecciones de población. Población residente a 1 de enero según edad y año.

Proyecciones 2022-2037	2022	2023	2024	2025	2026	2027	2028	2029	2030	2031
61 años	18.478	18.712	18.910	20.383	21.577	21.626	22.383	22.882	22.777	22.957
62 años	18.200	18.437	18.669	18.864	20.321	21.499	21.546	22.291	22.784	22.685
63 años	17.489	18.143	18.394	18.613	18.804	20.245	21.407	21.452	22.186	22.673
64 años	16.762	17.436	18.085	18.336	18.543	18.731	20.155	21.302	21.344	22.066
65 años	14.632	16.704	17.379	18.009	18.261	18.456	18.640	20.048	21.179	21.218
66 años	14.354	14.566	16.641	17.303	17.915	18.167	18.351	18.531	19.922	21.037
67 años	13.510	14.280	14.494	16.555	17.204	17.799	18.050	18.224	18.400	19.774
68 años	13.512	13.417	14.198	14.399	16.445	17.081	17.660	17.911	18.076	18.248
69 años	13.157	13.395	13.314	14.090	14.280	16.309	16.933	17.496	17.747	17.903
70 años	12.558	13.014	13.266	13.185	13.954	14.135	16.145	16.758	17.306	17.557
71 años	11.853	12.401	12.858	13.109	13.028	13.791	13.963	15.952	16.553	17.089
72 años	11.847	11.676	12.231	12.676	12.926	12.846	13.601	13.767	15.732	16.323
73 años	12.280	11.641	11.488	12.036	12.470	12.720	12.642	13.388	13.548	15.487
74 años	11.118	12.034	11.426	11.275	11.816	12.239	12.488	12.412	13.149	13.304
75 años	10.560	10.853	11.779	11.189	11.041	11.574	11.988	12.235	12.162	12.888
76 años	10.952	10.284	10.582	11.501	10.929	10.785	11.310	11.714	11.959	11.889
77 años	9.475	10.644	10.008	10.294	11.203	10.650	10.510	11.026	11.420	11.663
78 años	8.673	9.172	10.333	9.708	9.983	10.880	10.347	10.211	10.718	11.102
79 años	7.670	8.369	8.858	9.985	9.376	9.641	10.523	10.011	9.881	10.377
80 años	7.176	7.353	8.054	8.527	9.618	9.027	9.282	10.144	9.654	9.530
81 años	8.993	6.835	7.020	7.708	8.164	9.215	8.646	8.890	9.729	9.262
82 años	5.225	8.542	6.493	6.669	7.341	7.778	8.785	8.242	8.476	9.288
83 años	6.803	4.919	8.075	6.133	6.301	6.953	7.371	8.331	7.815	8.039
84 años	6.283	6.359	4.613	7.584	5.755	5.916	6.544	6.941	7.851	7.365
85 años	6.058	5.824	5.916	4.292	7.069	5.362	5.516	6.115	6.491	7.347
86 años	5.394	5.565	5.367	5.456	3.960	6.535	4.955	5.102	5.669	6.023
87 años	4.934	4.894	5.072	4.895	4.981	3.619	5.984	4.536	4.676	5.208
88 años	4.380	4.416	4.411	4.578	4.422	4.505	3.277	5.428	4.115	4.247
89 años	3.746	3.864	3.921	3.926	4.080	3.947	4.026	2.932	4.868	3.691
90 años	3.114	3.252	3.378	3.434	3.448	3.589	3.477	3.553	2.592	4.312
91 años	2.709	2.651	2.793	2.910	2.964	2.985	3.112	3.021	3.092	2.261

2.1.13. Proyecciones de población. Población residente a 1 de enero según edad y año.

Proyecciones 2022-2037	2022	2023	2024	2025	2026	2027	2028	2029	2030	2031
92 años	1.958	2.263	2.240	2.367	2.473	2.524	2.550	2.663	2.591	2.657
93 años	1.529	1.605	1.875	1.863	1.974	2.069	2.117	2.146	2.245	2.189
94 años	1.029	1.232	1.305	1.529	1.526	1.621	1.705	1.748	1.778	1.864
95 años	775	810	985	1.046	1.228	1.231	1.311	1.384	1.422	1.451
96 años	542	598	634	775	824	970	976	1.043	1.105	1.137
97 años	406	409	458	488	598	637	753	760	815	866
98 años	260	301	308	347	370	455	487	577	584	628
99 años	186	190	224	230	260	278	343	368	437	444
100 y más	166	222	271	327	371	422	472	552	626	727

Los cálculos se han realizado para la población residente.

Fuente: INE. Proyecciones de Población

2.1.13. Proyecciones de población. Población residente a 1 de enero según edad y año.

	Proyecciones 2022-2037					
	2032	2033	2034	2035	2036	2037
Total	1.701.148	1.715.638	1.729.339	1.742.223	1.754.399	1.766.113
0 años	16.775	17.123	17.462	17.785	18.084	18.357
1 año	16.606	16.942	17.274	17.597	17.907	18.197
2 años	16.457	16.777	17.097	17.412	17.721	18.022
3 años	16.318	16.618	16.922	17.227	17.529	17.829
4 años	16.191	16.474	16.760	17.049	17.340	17.634
5 años	16.075	16.340	16.609	16.880	17.156	17.440
6 años	15.974	16.217	16.469	16.725	16.984	17.252
7 años	15.890	16.108	16.339	16.579	16.823	17.075
8 años	15.824	16.015	16.221	16.441	16.670	16.907
9 años	15.777	15.938	16.118	16.314	16.525	16.748
10 años	15.880	15.883	16.035	16.205	16.392	16.598
11 años	15.858	15.981	15.976	16.119	16.281	16.464
12 años	16.423	15.964	16.076	16.062	16.197	16.355
13 años	16.878	16.540	16.071	16.172	16.150	16.280
14 años	17.494	17.013	16.666	16.187	16.277	16.250
15 años	18.067	17.660	17.167	16.808	16.319	16.401
16 años	18.636	18.273	17.852	17.345	16.974	16.478
17 años	19.057	18.889	18.509	18.070	17.548	17.170
18 años	19.112	19.358	19.169	18.769	18.313	17.781
19 años	19.847	19.462	19.680	19.468	19.048	18.582
20 años	20.532	20.237	19.822	20.010	19.776	19.345
21 años	20.823	20.948	20.623	20.176	20.338	20.091
22 años	21.720	21.256	21.346	20.989	20.514	20.659
23 años	23.241	22.154	21.659	21.714	21.329	20.838
24 años	23.195	23.658	22.547	22.023	22.046	21.647
25 años	23.385	23.596	24.028	22.895	22.347	22.352
26 años	23.161	23.769	23.947	24.349	23.200	22.641
27 años	23.239	23.527	24.102	24.248	24.627	23.474
28 años	23.335	23.582	23.843	24.386	24.508	24.876
29 años	22.945	23.651	23.875	24.109	24.629	24.737

2.1.13. Proyecciones de población. Población residente a 1 de enero según edad y año.

Proyecciones 2022-2037	2032	2033	2034	2035	2036	2037
30 años	22.995	23.234	23.916	24.120	24.335	24.840
31 años	22.732	23.250	23.474	24.136	24.325	24.530
32 años	21.946	22.963	23.462	23.672	24.318	24.502
33 años	21.870	22.161	23.153	23.635	23.836	24.474
34 años	21.796	22.057	22.340	23.309	23.778	23.977
35 años	21.300	21.971	22.214	22.489	23.440	23.903
36 años	21.210	21.473	22.121	22.348	22.618	23.557
37 años	20.664	21.372	21.623	22.249	22.464	22.733
38 años	21.342	20.829	21.513	21.752	22.361	22.567
39 años	21.554	21.492	20.971	21.633	21.862	22.459
40 años	21.366	21.697	21.619	21.091	21.734	21.958
41 años	21.238	21.501	21.814	21.722	21.189	21.818
42 años	21.212	21.359	21.611	21.908	21.804	21.269
43 años	21.145	21.319	21.454	21.696	21.981	21.869
44 años	21.129	21.242	21.403	21.528	21.762	22.037
45 años	20.928	21.210	21.318	21.467	21.584	21.813
46 años	21.509	21.005	21.271	21.375	21.514	21.626
47 años	21.708	21.571	21.065	21.317	21.417	21.550
48 años	22.537	21.760	21.618	21.110	21.350	21.448
49 años	23.551	22.574	21.800	21.652	21.143	21.373
50 años	24.536	23.572	22.599	21.828	21.675	21.167
51 años	25.294	24.542	23.583	22.614	21.845	21.690
52 años	25.389	25.284	24.539	23.585	22.620	21.855
53 años	26.364	25.380	25.268	24.529	23.579	22.619
54 años	26.055	26.340	25.362	25.242	24.510	23.565
55 años	25.981	26.022	26.306	25.334	25.206	24.482
56 años	25.574	25.945	25.979	26.260	25.294	25.162
57 años	25.430	25.531	25.897	25.924	26.203	25.244
58 años	24.510	25.373	25.475	25.836	25.858	26.136
59 años	24.088	24.447	25.303	25.406	25.763	25.779
60 años	23.416	24.011	24.369	25.218	25.323	25.676

2.1.13. Proyecciones de población. Población residente a 1 de enero según edad y año.

Proyecciones 2022-2037	2032	2033	2034	2035	2036	2037
61 años	23.215	23.335	23.920	24.277	25.119	25.226
62 años	22.862	23.115	23.240	23.814	24.172	25.008
63 años	22.579	22.752	23.001	23.129	23.695	24.052
64 años	22.547	22.458	22.628	22.873	23.005	23.563
65 años	21.929	22.405	22.320	22.486	22.729	22.864
66 años	21.074	21.774	22.244	22.164	22.328	22.568
67 años	20.875	20.909	21.599	22.064	21.988	22.150
68 años	19.605	20.692	20.724	21.404	21.865	21.793
69 años	18.072	19.413	20.486	20.517	21.188	21.644
70 años	17.706	17.873	19.197	20.257	20.287	20.948
71 años	17.339	17.483	17.647	18.954	20.001	20.030
72 años	16.846	17.097	17.235	17.398	18.688	19.720
73 años	16.069	16.579	16.830	16.964	17.125	18.396
74 años	15.215	15.786	16.284	16.536	16.666	16.825
75 años	13.039	14.918	15.480	15.966	16.218	16.343
76 años	12.604	12.751	14.595	15.147	15.620	15.871
77 años	11.596	12.298	12.442	14.248	14.788	15.248
78 años	11.340	11.277	11.965	12.106	13.870	14.397
79 años	10.750	10.985	10.926	11.597	11.735	13.451
80 años	10.012	10.374	10.604	10.549	11.202	11.335
81 años	9.145	9.613	9.961	10.185	10.135	10.766
82 años	8.845	8.735	9.186	9.522	9.739	9.693
83 años	8.820	8.402	8.300	8.734	9.055	9.264
84 años	7.579	8.326	7.934	7.840	8.255	8.561
85 años	6.894	7.097	7.806	7.442	7.356	7.750
86 años	6.822	6.403	6.595	7.264	6.928	6.851
87 años	5.538	6.277	5.895	6.076	6.701	6.395
88 años	4.742	5.046	5.725	5.379	5.549	6.127
89 años	3.815	4.269	4.548	5.165	4.857	5.014
90 años	3.271	3.386	3.798	4.052	4.605	4.335
91 años	3.768	2.861	2.967	3.336	3.564	4.055

2.1.13. Proyecciones de población. Población residente a 1 de enero según edad y año.

Proyecciones 2022-2037	2032	2033	2034	2035	2036	2037
92 años	1.947	3.252	2.471	2.568	2.894	3.096
93 años	2.250	1.653	2.766	2.105	2.191	2.476
94 años	1.822	1.877	1.382	2.318	1.766	1.843
95 años	1.524	1.494	1.543	1.140	1.915	1.461
96 años	1.165	1.226	1.205	1.248	924	1.556
97 años	894	918	969	955	992	737
98 años	669	692	714	755	746	777
99 años	478	511	530	548	580	576
100 y más	804	885	969	1.043	1.113	1.188

Los cálculos se han realizado para la población residente.

Fuente: INE. Proyecciones de Población

2.1.14. Evolución de los indicadores de estructura demográfica.

Porcentajes

	2011	2012	2013	2014	2015	2016	2017	2018	2019	2020	2021
ESTRUCTURA POR EDAD											
Menores de 20 años	23,10	23,03	23,00	23,04	23,10	23,13	23,11	23,02	22,87	22,70	22,46
Entre 20 y 64 años	62,85	62,67	62,47	62,22	61,93	61,77	61,62	61,53	61,51	61,56	61,59
De 65 y más años	14,05	14,30	14,53	14,75	14,97	15,10	15,28	15,46	15,62	15,75	15,96
ÍNDICE DE VEJEZ											
De 65 y más años/menores de 20 años	60,83	62,08	63,17	64,01	64,80	65,27	66,11	67,14	68,32	69,38	71,06
ÍNDICE DE DEPENDENCIA											
Juvenil											
< de 20 años/Población entre 20 y 64 años	36,75	36,74	36,82	37,03	37,30	37,44	37,50	37,41	37,18	36,87	36,46
Anciana											
>= de 65 años/Población entre 20 y 64 años	22,36	22,81	23,26	23,70	24,17	24,44	24,79	25,12	25,40	25,58	25,91
Total											
< de 20 años + >= de 65 años/ Población entre 20 y 64 años	59,11	59,55	60,09	60,73	61,47	61,88	62,29	62,53	62,59	62,45	62,37
MUJERES EN EDAD FÉRTIL											
Mujeres de 15 a 49 años/Total Mujeres	50,92	50,34	49,84	49,34	48,63	48,04	47,50	46,96	46,59	46,27	45,87
RAZÓN DE MASCULINIDAD											
Hombres/Mujeres	101,80	101,50	101,04	100,68	100,49	100,31	100,30	100,24	100,18	100,28	100,30

Fuente: CREM. Indicadores Demográficos

2.1.15. Evolución de la esperanza de vida al nacimiento según sexo.

	MURCIA (Región de)			ESPAÑA		
	TOTAL	Hombres	Mujeres	TOTAL	Hombres	Mujeres
1994	77,61	74,27	80,98	78,03	74,47	81,60
1995	78,04	74,92	81,14	78,12	74,53	81,72
1996	78,05	74,94	81,16	78,26	74,66	81,88
1997	78,06	74,80	81,35	78,76	75,29	82,23
1998	78,22	74,98	81,51	78,87	75,42	82,31
1999	77,90	74,80	81,06	78,87	75,43	82,32
2000	78,42	75,24	81,63	79,34	75,93	82,73
2001	78,95	75,63	82,34	79,67	76,27	83,05
2002	78,96	75,91	82,04	79,76	76,38	83,14
2003	79,11	76,21	82,05	79,70	76,41	82,99
2004	79,54	76,50	82,62	80,29	76,98	83,57
2005	79,71	76,63	82,89	80,28	77,02	83,54
2006	80,27	77,27	83,34	80,94	77,71	84,15
2007	80,30	77,28	83,41	80,97	77,78	84,14
2008	80,43	77,84	83,05	81,30	78,22	84,33
2009	80,90	78,22	83,58	81,66	78,62	84,65
2010	81,62	78,95	84,30	82,07	79,05	85,03
2011	81,71	78,98	84,44	82,25	79,30	85,13
2012	81,72	78,89	84,60	82,27	79,37	85,10
2013	82,28	79,76	84,77	82,78	79,94	85,54
2014	82,47	80,02	84,88	82,92	80,12	85,64
2015	82,22	79,74	84,69	82,70	79,92	85,41
2016	82,52	80,14	84,87	83,11	80,31	85,84
2017	82,41	79,80	85,03	83,09	80,37	85,73
2018	82,65	80,11	85,17	83,19	80,46	85,85
2019	82,63	80,10	85,16	83,58	80,86	86,22
2020	82,27	79,58	85,01	82,33	79,59	85,06
2021	82,21	79,62	84,84	83,07	80,27	85,83

Fuente: INE. Indicadores demográficos básicos

2.1.16. Proyecciones de hogares. Hogares residentes a 1 de enero de cada año, en viviendas familiares, según tamaño del hogar.

	Proyecciones 2022-2037 MURCIA (Región de)						ESPAÑA					
	TOTAL	1 persona	2 personas	3 personas	4 personas	5 personas o más	TOTAL	1 persona	2 personas	3 personas	4 personas	5 personas o más
2022	558.515	125.561	158.064	113.558	109.908	51.424	18.916.118	5.066.940	5.727.888	3.834.147	3.176.268	1.110.875
2023	567.496	128.439	161.640	115.113	110.158	52.146	19.117.329	5.154.328	5.812.222	3.854.651	3.178.379	1.117.749
2024	576.888	131.545	165.479	116.690	110.326	52.848	19.338.587	5.254.096	5.905.267	3.875.923	3.178.753	1.124.548
2025	586.333	134.690	169.431	118.252	110.426	53.534	19.562.814	5.356.117	6.002.731	3.896.360	3.176.785	1.130.821
2026	595.850	137.927	173.375	119.806	110.525	54.217	19.784.201	5.458.111	6.098.045	3.916.445	3.174.580	1.137.020
2027	605.233	141.080	177.398	121.342	110.548	54.865	20.000.066	5.557.080	6.193.629	3.935.861	3.170.872	1.142.624
2028	614.513	144.234	181.441	122.835	110.521	55.482	20.211.617	5.657.115	6.289.226	3.953.058	3.164.736	1.147.482
2029	623.611	147.422	185.386	124.276	110.457	56.070	20.417.804	5.759.151	6.382.253	3.968.305	3.156.597	1.151.498
2030	632.324	150.450	189.185	125.643	110.390	56.656	20.610.519	5.855.092	6.470.970	3.981.300	3.147.871	1.155.286
2031	640.641	153.360	192.849	126.930	110.283	57.219	20.790.469	5.946.095	6.556.322	3.991.929	3.137.674	1.158.449
2032	648.705	156.248	196.422	128.153	110.132	57.750	20.960.193	6.035.404	6.638.472	3.999.832	3.125.579	1.160.906
2033	656.468	159.111	199.905	129.282	109.921	58.249	21.120.315	6.124.437	6.716.243	4.004.685	3.112.099	1.162.851
2034	663.930	161.894	203.289	130.342	109.676	58.729	21.266.366	6.208.533	6.788.115	4.007.050	3.098.080	1.164.588
2035	671.093	164.596	206.656	131.327	109.346	59.168	21.403.417	6.290.834	6.858.557	4.006.965	3.081.602	1.165.459
2036	677.983	167.278	209.880	132.244	108.996	59.585	21.531.229	6.371.723	6.925.142	4.004.588	3.063.928	1.165.848
2037	684.661	169.915	212.998	133.114	108.639	59.995	21.651.673	6.450.937	6.988.002	4.000.669	3.045.956	1.166.109

Fuente: INE. Proyección de Hogares

2.2.1. Evolución del número de nacimientos según sexo.

	TOTAL	Hombres	Mujeres
1995	12.624	6.502	6.122
1996	12.699	6.585	6.114
1997	13.039	6.691	6.348
1998	12.849	6.614	6.235
1999	13.168	6.749	6.419
2000	14.241	7.319	6.922
2001	15.045	7.676	7.369
2002	15.532	8.021	7.511
2003	16.508	8.585	7.923
2004	16.734	8.682	8.052
2005	17.387	9.038	8.349
2006	18.159	9.416	8.743
2007	18.674	9.614	9.060
2008	19.448	9.966	9.482
2009	18.639	9.588	9.051
2010	18.077	9.342	8.735
2011	17.475	9.040	8.435
2012	16.744	8.714	8.030
2013	16.158	8.325	7.833
2014	16.357	8.514	7.843
2015	16.034	8.208	7.826
2016	15.586	8.053	7.533
2017	15.138	7.758	7.380
2018	14.722	7.499	7.223
2019	14.314	7.340	6.974
2020	13.755	7.174	6.581
2021	13.863	7.118	6.745

Nacimientos de madres residentes en la Región de Murcia.

Fuente: CREM. Movimiento Natural de la Población

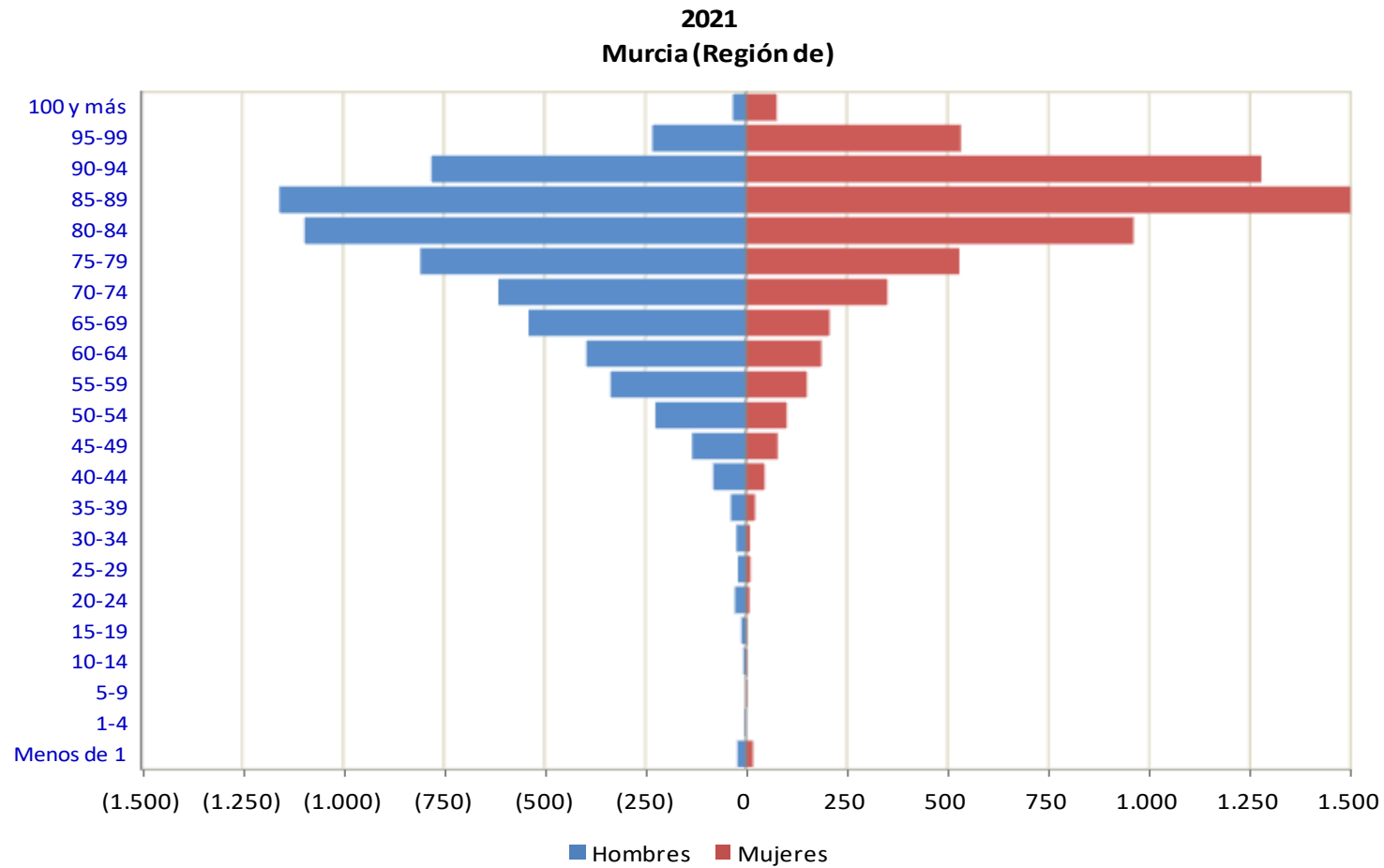
2.2.2. Evolución de las defunciones totales y de menores de un año según sexo.

	TOTAL			Menores de un año		
	TOTAL	Hombres	Mujeres	TOTAL	Hombres	Mujeres
1995	8.413	4.400	4.013	62	33	29
1996	8.582	4.508	4.074	98	61	37
1997	8.863	4.738	4.125	80	42	38
1998	9.057	4.835	4.222	75	41	34
1999	9.690	5.018	4.672	96	57	39
2000	9.204	4.860	4.344	97	57	40
2001	9.140	4.900	4.240	81	48	33
2002	9.444	4.951	4.493	96	56	40
2003	9.704	5.021	4.683	98	56	42
2004	9.593	5.059	4.534	89	57	32
2005	9.942	5.241	4.701	86	53	33
2006	9.711	5.162	4.549	75	44	31
2007	10.072	5.421	4.651	72	40	32
2008	10.399	5.397	5.002	66	35	31
2009	10.356	5.452	4.904	67	34	33
2010	9.977	5.214	4.763	57	28	29
2011	10.197	5.353	4.844	57	33	24
2012	10.680	5.621	5.059	80	44	36
2013	10.115	5.210	4.905	57	29	28
2014	10.397	5.346	5.051	48	26	22
2015	11.233	5.729	5.504	44	24	20
2016	10.867	5.576	5.291	46	23	23
2017	11.522	5.948	5.574	44	28	16
2018	11.327	5.860	5.467	35	19	16
2019	11.568	5.935	5.633	60	29	31
2020	12.392	6.456	5.936	39	22	17
2021	12.683	6.578	6.105	38	21	17

Defunciones de residentes en la Región de Murcia.

Fuente: CREM. Movimiento Natural de la Población

G-2.3. Gráfico de la pirámide de defunciones.



Defunciones de residentes en la Región de Murcia.

Fuente: CREM. Movimiento Natural de la Población

2.2.3. Evolución de los matrimonios

	MURCIA (Región de)
1995	6.040
1996	5.928
1997	6.206
1998	6.419
1999	6.663
2000	6.949
2001	6.544
2002	6.687
2003	6.829
2004	6.650
2005	6.676
2006	6.486
2007	6.651
2008	5.770
2009	5.136
2010	5.007
2011	4.661
2012	4.867
2013	4.375
2014	4.846
2015	4.815
2016	5.067
2017	5.094
2018	5.079
2019	4.955
2020	2.601
2021	4.298

Los datos corresponden a matrimonios de diferente sexo con futura residencia en la Región de Murcia.

Fuente: CREM. Movimiento Natural de la Población

2.2.4. Evolución del crecimiento vegetativo

	MURCIA (Región de)
1995	4.157
1996	4.067
1997	4.117
1998	3.733
1999	3.409
2000	4.991
2001	5.851
2002	6.046
2003	6.742
2004	7.081
2005	7.388
2006	8.371
2007	8.529
2008	8.987
2009	8.240
2010	8.048
2011	7.211
2012	6.002
2013	5.990
2014	5.911
2015	4.743
2016	4.661
2017	3.566
2018	3.348
2019	2.696
2020	1.314
2021	1.132

Corresponde a la diferencia entre nacimientos y defunciones de residentes en la Región de Murcia.

Fuente: CREM. Movimiento Natural de la Población

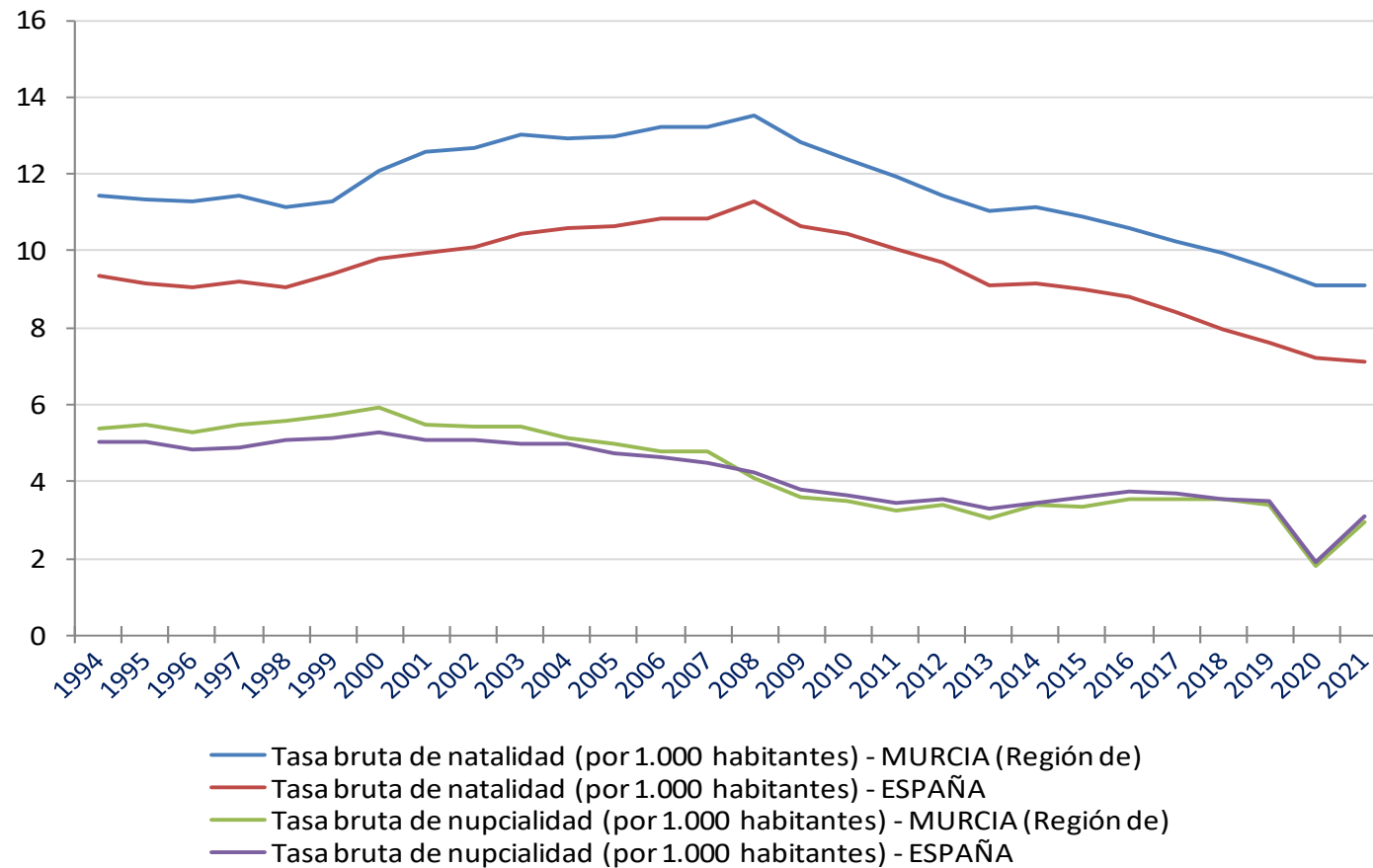
2.2.5. Evolución de las tasas de natalidad, mortalidad, mortalidad infantil y nupcialidad, y del Indicador coyuntural de fecundidad.

	2011	2012	2013	2014	2015	2016	2017	2018	2019	2020	2021
MURCIA (Región de)											
Tasa de natalidad (por 1.000 habitantes)	11,91	11,42	11,02	11,15	10,91	10,57	10,24	9,92	9,54	9,08	9,11
Tasa de mortalidad (por 1.000 habitantes)	6,98	7,31	6,92	7,11	7,67	7,40	7,82	7,66	7,74	8,21	8,36
Tasa de mortalidad infantil (por mil nacidos vivos)	3,27	4,80	3,54	2,94	2,75	2,96	2,92	2,39	4,21	2,85	2,75
Tasa de nupcialidad (por 1.000 habitantes)	3,24	3,39	3,04	3,38	3,35	3,52	3,54	3,53	3,41	1,78	2,93
Tasa bruta de divorcios (por 1.000 habitantes)	2,08	2,17	1,93	2,03	1,87	2,00	2,09	2,00	1,81	1,67	1,97
Indicador coyuntural de fecundidad (ICF)	1,56	1,53	1,51	1,56	1,57	1,56	1,55	1,54	1,50	1,45	1,48
ESPAÑA											
Tasa de natalidad (por 1.000 habitantes)	10,07	9,69	9,11	9,17	9,02	8,80	8,41	7,94	7,62	7,19	7,12
Tasa de mortalidad (por 1.000 habitantes)	8,26	8,58	8,34	8,48	9,06	8,79	9,07	9,10	8,83	10,40	9,49
Tasa de mortalidad infantil (por mil nacidos vivos)	3,14	3,06	2,71	2,82	2,67	2,68	2,72	2,69	2,65	2,59	2,54
Tasa de nupcialidad (por 1.000 habitantes)	3,46	3,56	3,32	3,45	3,59	3,73	3,68	3,54	3,51	1,91	3,12
Tasa bruta de divorcios (por 1.000 habitantes)	2,22	2,23	2,05	2,17	2,08	2,08	2,11	2,04	1,95	1,63	1,83
Indicador coyuntural de fecundidad (ICF)	1,34	1,32	1,27	1,32	1,33	1,34	1,31	1,26	1,24	1,19	1,19

Tales indicadores se calculan a partir de los resultados definitivos y provisionales de las estadísticas del Movimiento Natural de la Población, así como de las cifras poblacionales de referencia (proporcionadas por las Estimaciones Intercensales de Población, hasta el año 2011, y por Cifras de Población, desde el año 2012).

Fuente: INE. Indicadores Demográficos Básicos

G-2.4. Gráfico de la evolución de la natalidad y nupcialidad.



Fuente: INE. *Indicadores Demográficos Básicos*

2.2.6. Evolución de los partos según multiplicidad.

	TOTAL	SENCILLOS	DOBLES	TRIPLES	CUÁDRUPLES O MÁS
1995	12.485	12.352	129	2	2
1996	12.526	12.363	153	10	0
1997	12.850	12.669	174	6	1
1998	12.662	12.482	173	7	0
1999	12.946	12.727	216	3	0
2000	13.982	13.726	253	3	0
2001	14.773	14.510	254	9	0
2002	15.230	14.940	278	12	0
2003	16.242	15.980	258	4	0
2004	16.429	16.130	293	6	0
2005	17.044	16.708	329	7	0
2006	17.846	17.538	303	5	0
2007	18.342	18.016	320	6	0
2008	19.097	18.747	349	1	0
2009	18.249	17.869	370	10	0
2010	17.703	17.335	362	6	0
2011	17.159	16.850	302	7	0
2012	16.438	16.136	298	4	0
2013	15.839	15.523	313	3	0
2014	16.048	15.745	297	6	0
2015	15.739	15.447	289	3	0
2016	15.273	14.965	303	5	0
2017	14.853	14.570	281	2	0
2018	14.456	14.194	258	4	0
2019	14.079	13.848	227	4	0
2020	13.529	13.303	226	0	0
2021	13.603	13.345	256	2	0

Partos de madres residentes en la Región de Murcia.

Fuente: CREM. Movimiento Natural de la Población

2.2.7. Evolución de los nacidos vivos según estado civil de la madre.

	TOTAL	Casadas	No casadas
1996	12.649	11.554	1.095
1997	12.980	11.598	1.382
1998	12.790	11.347	1.443
1999	13.099	11.220	1.879
2000	14.195	11.685	2.510
2001	14.991	11.982	3.009
2002	15.490	12.110	3.380
2003	16.446	12.587	3.859
2004	16.674	12.702	3.972
2005	17.330	13.066	4.264
2006	18.082	13.408	4.674
2007	18.601	13.317	5.284
2008	19.386	13.697	5.689
2009	18.571	13.275	5.296
2010	18.025	12.768	5.257
2011	17.408	12.069	5.339
2012	16.682	11.277	5.405
2013	16.105	10.573	5.532
2014	16.308	10.306	6.002
2015	15.976	9.837	6.139
2016	15.528	9.301	6.227
2017	15.088	8.830	6.258
2018	14.675	8.563	6.112
2019	14.264	8.110	6.154
2020	13.706	7.748	5.958
2021	13.815	7.536	6.279

Nacimientos de madres residentes en la Región de Murcia.

Fuente: CREM. Movimiento Natural de la Población

2.2.8. Evolución de los nacidos vivos según edad de la madre.

	TOTAL	Menores de 20 años	De 20 a 24 años	De 25 a 29 años	De 30 a 34 años	De 35 a 39 años	De 40 y más años
1996	12.649	593	1.632	4.415	4.274	1.488	247
1997	12.980	615	1.646	4.244	4.559	1.648	268
1998	12.790	590	1.609	4.003	4.598	1.698	292
1999	13.099	602	1.713	3.880	4.703	1.872	329
2000	14.195	610	1.828	4.272	5.057	2.082	346
2001	14.991	739	2.029	4.262	5.259	2.323	379
2002	15.490	637	2.204	4.357	5.406	2.461	425
2003	16.446	749	2.283	4.497	5.814	2.653	450
2004	16.674	695	2.196	4.483	5.991	2.819	490
2005	17.330	745	2.223	4.584	6.172	3.059	547
2006	18.082	729	2.248	4.627	6.636	3.231	611
2007	18.601	859	2.309	4.866	6.434	3.472	661
2008	19.386	815	2.428	4.897	6.775	3.723	748
2009	18.571	736	2.123	4.547	6.713	3.701	751
2010	18.025	617	1.979	4.134	6.587	3.903	805
2011	17.408	587	1.802	3.909	6.311	3.960	839
2012	16.682	524	1.744	3.457	6.029	4.045	883
2013	16.105	480	1.585	3.315	5.814	3.969	942
2014	16.308	519	1.541	3.251	5.810	4.245	942
2015	15.976	468	1.507	3.190	5.578	4.167	1.066
2016	15.528	436	1.524	3.162	5.148	4.175	1.083
2017	15.088	507	1.416	3.005	5.018	4.004	1.138
2018	14.675	431	1.453	3.008	4.608	3.964	1.211
2019	14.264	401	1.421	2.814	4.518	3.926	1.184
2020	13.706	396	1.410	2.735	4.299	3.681	1.185
2021	13.815	333	1.323	2.745	4.394	3.724	1.296

Nacimientos de madres residentes en la Región de Murcia.

Fuente: CREM. Movimiento Natural de la Población

2.2.9. Evolución de los nacidos vivos según orden de nacimiento.

	TOTAL	1º	2º	3º	4º	5º	6º y más
1996	12.649	5.604	4.796	1.592	387	140	130
1997	12.980	5.791	4.975	1.512	420	150	132
1998	12.790	5.871	4.831	1.411	392	150	135
1999	13.099	6.133	4.807	1.512	370	142	135
2000	14.195	6.939	5.085	1.514	347	158	152
2001	14.991	7.273	5.429	1.568	444	139	138
2002	15.490	7.638	5.604	1.583	366	160	139
2003	16.446	8.148	5.876	1.739	372	143	168
2004	16.674	8.147	6.091	1.733	415	151	137
2005	17.330	8.435	6.378	1.770	433	170	144
2006	18.082	8.655	6.786	1.890	479	146	126
2007	18.601	8.972	6.742	2.003	549	200	135
2008	19.386	9.112	7.354	2.012	571	205	132
2009	18.571	8.782	6.845	2.031	580	180	153
2010	18.025	8.249	6.974	1.921	566	183	132
2011	17.408	7.713	6.819	2.018	542	162	154
2012	16.682	7.649	6.502	1.798	448	158	127
2013	16.105	7.339	6.249	1.801	474	144	98
2014	16.308	7.206	6.359	1.968	492	176	107
2015	15.976	6.854	6.374	1.982	498	166	102
2016	15.528	6.645	6.040	2.036	547	157	103
2017	15.088	6.468	5.757	2.045	554	165	99
2018	14.675	6.212	5.481	2.093	600	182	107
2019	14.264	5.853	5.273	2.169	658	199	112
2020	13.706	5.689	5.006	2.000	703	204	104
2021	13.815	5.827	4.964	2.027	687	206	104

Nacimientos de madres residentes en la Región de Murcia.

Fuente: CREM. Movimiento Natural de la Población

2.2.10. Evolución de los matrimonios de diferente sexo con futura residencia en la Región de Murcia según forma de celebración.

	TOTAL	Según la religión católica	Según otra religión	Exclusivamente civil
1995	6.040	5.057	8	975
1996	5.928	4.972	16	940
1997	6.206	5.143	19	1.044
1998	6.419	5.325	21	1.073
1999	6.663	5.513	22	1.128
2000	6.949	5.777	13	1.159
2001	6.544	5.249	13	1.282
2002	6.687	5.282	17	1.388
2003	6.829	5.264	13	1.552
2004	6.650	4.944	15	1.691
2005	6.676	4.849	15	1.812
2006	6.486	4.590	14	1.882
2007	6.651	4.521	31	2.099
2008	5.770	3.754	26	1.990
2009	5.136	2.995	27	2.114
2010	5.007	2.693	29	2.285
2011	4.661	2.365	29	2.267
2012	4.867	2.335	25	2.507
2013	4.375	1.827	9	2.539
2014	4.846	2.011	20	2.815
2015	4.815	1.931	27	2.857
2016	5.067	1.911	22	3.134
2017	5.094	1.763	36	3.295
2018	5.079	1.630	34	3.415
2019	4.955	1.462	15	3.478
2020	2.601	361	1	2.239
2021	4.298	950	0	3.348

Fuente: CREM. Movimiento Natural de la Población

2.2.11. Evolución de los matrimonios con futura residencia en la Región de Murcia según clase de matrimonio.

	2009	2010	2011	2012	2013	2014	2015	2016	2017	2018	2019	2020	2021
TOTAL	5.198	5.092	4.732	4.957	4.441	4.941	4.900	5.177	5.215	5.224	5.093	2.689	4.440
Matrimonios de diferente sexo	5.136	5.007	4.661	4.867	4.375	4.846	4.815	5.067	5.094	5.079	4.955	2.601	4.298
Matrimonios de igual sexo	62	85	71	90	66	95	85	110	121	145	138	88	142
Matrimonios entre hombres	38	45	34	44	31	51	39	56	57	61	64	37	55
Matrimonios entre mujeres	24	40	37	46	35	44	46	54	64	84	74	51	87

Fuente: CREM. Movimiento Natural de la Población

2.2.12. Evolución de los matrimonios de diferente sexo con futura residencia en la Región de Murcia, según estado civil anterior de cada cónyuge.

	TOTAL	HOMBRES			MUJERES		
		Solteros	Viudos	Divorciados	Solteras	Viudas	Divorciadas
1995	6.040	5.783	59	198	5.843	31	166
1996	5.928	5.636	50	242	5.709	31	188
1997	6.206	5.891	64	251	5.959	31	216
1998	6.419	6.117	44	258	6.183	32	204
1999	6.663	6.319	54	290	6.421	21	221
2000	6.949	6.586	56	307	6.696	23	230
2001	6.544	6.157	52	335	6.283	20	241
2002	6.687	6.262	59	366	6.362	31	294
2003	6.829	6.423	58	348	6.528	22	279
2004	6.650	6.158	65	427	6.281	30	339
2005	6.676	6.155	57	464	6.237	32	407
2006	6.486	5.932	46	508	6.018	34	434
2007	6.651	6.040	75	536	6.144	24	483
2008	5.770	5.198	33	539	5.255	25	490
2009	5.136	4.501	49	586	4.579	26	531
2010	5.007	4.318	51	638	4.381	30	596
2011	4.661	3.979	50	632	4.053	30	578
2012	4.867	4.187	58	622	4.251	31	585
2013	4.375	3.651	49	675	3.727	30	618
2014	4.846	4.062	47	737	4.086	42	718
2015	4.815	4.032	38	745	4.086	25	704
2016	5.067	4.181	53	833	4.279	32	756
2017	5.094	4.169	40	885	4.246	34	814
2018	5.079	4.090	60	929	4.176	26	877
2019	4.955	3.918	71	966	4.017	37	901
2020	2.601	1.916	23	662	1.952	21	628
2021	4.298	3.401	52	845	3.473	32	793

Fuente: CREM. Movimiento Natural de la Población

2.2.13. Evolución de los matrimonios de diferente sexo con futura residencia en la Región de Murcia según edad del esposo y según edad de la esposa.

	2008	2009	2010	2011	2012	2013	2014	2015	2016	2017	2018	2019	2020	2021
HOMBRES	5.770	5.136	5.007	4.661	4.867	4.375	4.846	4.815	5.067	5.094	5.079	4.955	2.601	4.298
Menores de 20 años	10	5	5	7	6	4	2	2	6	3	3	2	4	6
De 20 a 24 años	341	288	237	218	162	140	125	117	109	110	91	106	50	81
De 25 a 29 años	2.154	1.749	1.411	1.234	1.212	954	975	908	891	837	823	680	320	529
De 30 a 34 años	1.973	1.709	1.765	1.639	1.723	1.490	1.664	1.576	1.592	1.519	1.426	1.378	558	1.114
De 35 a 39 años	643	673	783	751	879	848	991	1.042	1.148	1.165	1.099	1.063	509	903
De 40 a 44 años	285	278	342	317	367	398	455	504	548	602	676	639	400	641
De 45 a 49 años	156	172	175	187	180	201	222	251	299	337	365	359	258	363
De 50 a 54 años	78	97	135	107	123	148	154	152	180	195	229	282	203	252
De 55 a 59 años	54	65	58	90	80	63	107	121	113	141	150	186	136	163
De 60 y más años	76	100	96	111	135	129	151	142	181	185	217	260	163	246
MUJERES	5.770	5.136	5.007	4.661	4.867	4.375	4.846	4.815	5.067	5.094	5.079	4.955	2.601	4.298
Menores de 20 años	56	61	49	50	31	30	21	20	25	22	24	29	13	17
De 20 a 24 años	846	694	532	456	429	341	341	319	291	261	254	238	143	189
De 25 a 29 años	2.557	2.155	1.937	1.674	1.689	1.400	1.461	1.387	1.386	1.310	1.233	1.139	463	799
De 30 a 34 años	1.464	1.330	1.381	1.360	1.466	1.322	1.487	1.466	1.544	1.562	1.419	1.375	579	1.216
De 35 a 39 años	470	439	593	565	640	640	750	787	849	891	941	891	493	807
De 40 a 44 años	193	220	242	236	279	281	353	379	450	470	521	503	365	517
De 45 a 49 años	96	122	149	164	142	169	203	220	253	270	320	332	215	313
De 50 a 54 años	48	60	72	75	108	104	125	127	139	167	179	211	158	223
De 55 a 59 años	20	31	31	51	44	52	52	60	80	86	122	129	97	122
De 60 y más años	20	24	21	30	39	36	53	50	50	55	66	108	75	95

Fuente: CREM. Movimiento Natural de la Población

2.2.14. Evolución de las defunciones según sexo y edad.

	2008	2009	2010	2011	2012	2013	2014	2015	2016	2017	2018	2019	2020	2021
AMBOS SEXOS	10.399	10.331	9.977	10.197	10.680	10.115	10.397	11.233	10.867	11.522	11.327	11.568	12.392	12.683
Menores de un año	66	67	57	57	80	57	48	44	46	44	35	60	39	38
De 1 a 4 años	11	17	10	8	13	18	17	8	15	5	2	11	12	5
De 5 a 9 años	10	7	5	5	4	6	7	5	7	9	3	6	6	4
De 10 a 14 años	10	12	8	8	6	9	10	5	5	3	8	11	6	10
De 15 a 19 años	30	23	9	16	14	14	14	13	18	15	12	12	8	15
De 20 a 24 años	37	28	34	37	21	17	32	15	16	31	25	27	23	35
De 25 a 29 años	58	53	29	36	27	40	16	32	21	22	33	19	22	31
De 30 a 34 años	78	79	59	57	52	45	40	40	55	38	46	40	45	33
De 35 a 39 años	128	88	89	101	80	65	76	78	65	75	75	81	70	59
De 40 a 44 años	181	165	121	126	116	123	117	103	138	122	139	102	133	127
De 45 a 49 años	212	193	175	197	197	214	210	153	182	182	201	187	189	212
De 50 a 54 años	258	258	300	296	281	293	260	285	306	297	332	281	326	326
De 55 a 59 años	352	287	342	338	333	363	340	360	385	407	351	425	437	487
De 60 a 64 años	486	473	486	456	449	454	483	492	482	476	497	543	601	582
De 65 a 69 años	531	609	546	566	617	627	600	683	642	700	597	636	672	746
De 70 a 74 años	1.077	961	892	922	859	731	750	830	843	862	919	898	1.035	965
De 75 a 79 años	1.579	1.626	1.495	1.411	1.355	1.319	1.263	1.346	1.211	1.198	1.198	1.154	1.319	1.337
De 80 a 84 años	2.105	2.061	1.952	1.946	2.102	1.972	2.012	2.155	1.948	2.032	1.946	1.841	1.993	2.056
De 85 a 89 años	1.784	1.879	1.925	2.054	2.213	2.099	2.223	2.427	2.359	2.498	2.466	2.517	2.580	2.683
De 90 a 94 años	992	1.077	1.020	1.108	1.382	1.214	1.385	1.623	1.619	1.865	1.812	1.997	2.060	2.059
De 95 a 99 años	358	319	356	385	409	363	431	447	415	545	541	632	714	765
De 100 y más años	56	49	67	67	70	72	63	89	89	96	89	88	102	108
HOMBRES	5.397	5.442	5.214	5.353	5.621	5.210	5.346	5.729	5.576	5.948	5.860	5.935	6.456	6.578
Menores de un año	35	34	28	33	44	29	26	24	23	28	19	29	22	21
De 1 a 4 años	8	7	8	6	9	10	13	4	4	3	1	4	7	4
De 5 a 9 años	4	3	3	3	1	2	4	3	2	2	2	5	1	1
De 10 a 14 años	5	7	3	6	4	8	2	3	3	2	5	6	2	6
De 15 a 19 años	15	15	6	13	9	9	7	9	9	10	7	9	7	11
De 20 a 24 años	27	21	26	29	17	13	19	10	12	21	14	21	20	27
De 25 a 29 años	47	41	21	27	25	30	12	28	14	15	23	10	14	20
De 30 a 34 años	57	54	43	41	39	31	22	23	38	28	35	28	32	23

2.2.14. Evolución de las defunciones según sexo y edad.

	2008	2009	2010	2011	2012	2013	2014	2015	2016	2017	2018	2019	2020	2021
De 35 a 39 años	93	62	57	61	54	46	56	58	38	52	46	61	53	37
De 40 a 44 años	117	114	91	86	80	82	81	61	94	88	90	66	100	81
De 45 a 49 años	149	126	113	136	137	142	132	99	116	126	130	128	126	134
De 50 a 54 años	174	183	214	210	196	204	179	197	196	194	235	201	230	225
De 55 a 59 años	242	210	232	247	258	257	234	256	242	287	243	297	288	336
De 60 a 64 años	348	335	350	302	320	314	331	343	338	326	346	375	412	395
De 65 a 69 años	355	416	387	364	451	434	413	470	450	485	389	442	461	539
De 70 a 74 años	651	600	557	602	541	474	469	543	572	572	613	586	710	614
De 75 a 79 años	902	929	863	843	809	751	770	780	701	705	721	678	821	808
De 80 a 84 años	1.011	1.007	994	981	1.098	958	1.026	1.075	1.016	1.057	1.036	983	1.013	1.095
De 85 a 89 años	739	810	784	862	946	899	938	1.012	1.018	1.103	1.056	1.103	1.124	1.157
De 90 a 94 años	311	369	334	390	450	398	487	590	557	674	676	692	771	780
De 95 a 99 años	91	86	88	94	115	103	110	127	116	147	149	199	221	232
De 100 y más años	16	13	12	17	18	16	15	14	17	23	24	12	21	32
MUJERES	5.002	4.889	4.763	4.844	5.059	4.905	5.051	5.504	5.291	5.574	5.467	5.633	5.936	6.105
Menores de un año	31	33	29	24	36	28	22	20	23	16	16	31	17	17
De 1 a 4 años	3	10	2	2	4	8	4	4	11	2	1	7	5	1
De 5 a 9 años	6	4	2	2	3	4	3	2	5	7	1	1	5	3
De 10 a 14 años	5	5	5	2	2	1	8	2	2	1	3	5	4	4
De 15 a 19 años	15	8	3	3	5	5	7	4	9	5	5	3	1	4
De 20 a 24 años	10	7	8	8	4	4	13	5	4	10	11	6	3	8
De 25 a 29 años	11	12	8	9	2	10	4	4	7	7	10	9	8	11
De 30 a 34 años	21	25	16	16	13	14	18	17	17	10	11	12	13	10
De 35 a 39 años	35	26	32	40	26	19	20	20	27	23	29	20	17	22
De 40 a 44 años	64	51	30	40	36	41	36	42	44	34	49	36	33	46
De 45 a 49 años	63	67	62	61	60	72	78	54	66	56	71	59	63	78
De 50 a 54 años	84	75	86	86	85	89	81	88	110	103	97	80	96	101
De 55 a 59 años	110	77	110	91	75	106	106	104	143	120	108	128	149	151
De 60 a 64 años	138	138	136	154	129	140	152	149	144	150	151	168	189	187
De 65 a 69 años	176	193	159	202	166	193	187	213	192	215	208	194	211	207
De 70 a 74 años	426	361	335	320	318	257	281	287	271	290	306	312	325	351

2.2.14. Evolución de las defunciones según sexo y edad.

	2008	2009	2010	2011	2012	2013	2014	2015	2016	2017	2018	2019	2020	2021
De 75 a 79 años	677	697	632	568	546	568	493	566	510	493	477	476	498	529
De 80 a 84 años	1.094	1.054	958	965	1.004	1.014	986	1.080	932	975	910	858	980	961
De 85 a 89 años	1.045	1.069	1.141	1.192	1.267	1.200	1.285	1.415	1.341	1.395	1.410	1.414	1.456	1.526
De 90 a 94 años	681	708	686	718	932	816	898	1.033	1.062	1.191	1.136	1.305	1.289	1.279
De 95 a 99 años	267	233	268	291	294	260	321	320	299	398	392	433	493	533
De 100 y más años	40	36	55	50	52	56	48	75	72	73	65	76	81	76

Defunciones de residentes en la Región de Murcia.

Fuente: CREM. Movimiento Natural de la Población

2.3.1. Mujeres según nacionalidad, edad y si tienen hijos o no.

2018	MURCIA (Región de)				Número medio de hijos
	TOTAL	Sin hijos	Con hijos		
TOTAL	384.453	131.165	253.288		1,33
Menos de 30 años	96.896	75.404	21.492		0,39
De 30 a 39 años	104.602	28.554	76.048		1,43
De 40 a 49 años	118.534	14.996	103.538		1,77
50 y más años	64.421	12.211	52.210		1,81
Española	325.611	119.758	205.853		1,27
Menos de 30 años	79.942	70.410	9.532		0,19
De 30 a 39 años	84.643	27.299	57.344		1,26
De 40 a 49 años	99.017	9.838	89.179		1,84
50 y más años	62.008	12.211	49.797		1,74
Extranjera	58.842	11.407	47.435		1,72
Menos de 30 años	16.954	4.994	11.960		1,33
De 30 a 39 años	19.959		18.704		2,13
De 40 a 49 años	19.517	5.158	14.359		1,40
50 y más años					

Los hijos a los que se hace referencia en esta tabla son tanto hijos propios (biológicos o adoptados) como de la pareja.

Las celdas en blanco deben interpretarse como dato que no se proporciona por muestra insuficiente.

Fuente: INE. Encuesta de fecundidad

2.3.2. Mujeres según lugar de nacimiento, edad y si tienen hijos o no.

2018	MURCIA (Región de)			Número medio de hijos
	TOTAL	Sin hijos	Con hijos	
TOTAL	384.453	131.165	253.288	1,33
Menos de 30 años	96.896	75.404	21.492	0,39
De 30 a 39 años	104.602	28.554	76.048	1,43
De 40 a 49 años	118.534	14.996	103.538	1,77
50 y más años	64.421	12.211	52.210	1,81
España	309.941	115.976	193.965	1,25
Menos de 30 años	77.266	68.820	8.445	0,18
De 30 a 39 años	80.550	26.641	53.910	1,23
De 40 a 49 años	92.324	8.835	83.490	1,86
50 y más años	59.800	11.680	48.120	1,72
Extranjero	74.512	15.188	59.324	1,69
Menos de 30 años	19.630	6.584	13.047	1,23
De 30 a 39 años	24.052		22.139	2,08
De 40 a 49 años	26.210	6.161	20.048	1,43
50 y más años	4.621		4.090	3,06

Los hijos a los que se hace referencia en esta tabla son tanto hijos propios (biológicos o adoptados) como de la pareja.

Las celdas en blanco deben interpretarse como dato que no se proporciona por muestra insuficiente.

Fuente: INE. Encuesta de fecundidad

2.3.3. Mujeres según nivel de estudios completado, edad y si tienen hijos o no.

2018	MURCIA (Región de)			
	TOTAL	Sin hijos	Con hijos	Número medio de hijos
TOTAL	384.453	131.165	253.288	1,33
Menos de 30 años	96.896	75.404	21.492	0,39
De 30 a 39 años	104.602	28.554	76.048	1,43
De 40 a 49 años	118.534	14.996	103.538	1,77
50 y más años	64.421	12.211	52.210	1,81
Primera etapa de educación secundaria e inferior	120.919	18.654	102.265	1,77
Menos de 30 años	17.639	6.507	11.132	1,05
De 30 a 39 años	27.095	4.146	22.948	1,93
De 40 a 49 años	43.249	3.509	39.740	1,81
50 y más años	32.937	4.492	28.444	2,00
Segunda etapa de educación secundaria y educación postsecundaria no superior	125.188	51.815	73.373	1,13
Menos de 30 años	45.879	37.372	8.508	0,31
De 30 a 39 años	29.029	5.192	23.837	1,64
De 40 a 49 años	38.081	6.552	31.529	1,62
50 y más años	12.198	2.699	9.499	1,48
Educación superior	138.346	60.696	77.650	1,13
Menos de 30 años	33.378	31.526		
De 30 a 39 años	48.478	19.216	29.263	1,02
De 40 a 49 años	37.204	4.935	32.269	1,87
50 y más años	19.286	5.020	14.266	1,71

Los hijos a los que se hace referencia en esta tabla son tanto hijos propios (biológicos o adoptados) como de la pareja.

Las celdas en blanco deben interpretarse como dato que no se proporciona por muestra insuficiente.

Fuente: INE. Encuesta de fecundidad

2.3.4. Mujeres según situación laboral, edad y si tienen hijos o no.

2018	MURCIA (Región de)			
	TOTAL	Sin hijos	Con hijos	Número medio de hijos
TOTAL	384.453	131.165	253.288	1,33
Menos de 30 años	96.896	75.404	21.492	0,39
De 30 a 39 años	104.602	28.554	76.048	1,43
De 40 a 49 años	118.534	14.996	103.538	1,77
50 y más años	64.421	12.211	52.210	1,81
Trabajador/a	226.010	65.490	160.520	1,40
Menos de 30 años	32.498	25.816	6.681	0,28
De 30 a 39 años	77.399	21.056	56.343	1,38
De 40 a 49 años	78.523	10.689	67.834	1,65
50 y más años	37.591	7.929	29.662	1,88
Parado/a	46.276	14.634	31.642	1,33
Menos de 30 años	9.660	7.148	2.513	0,31
De 30 a 39 años	12.993	4.697	8.296	1,41
De 40 a 49 años	15.283	2.258	13.024	1,73
50 y más años	8.340		7.809	1,62
Inactivo/a	112.166	51.041	61.126	1,21
Menos de 30 años	54.738	42.440	12.298	0,47
De 30 a 39 años	14.210	2.801	11.409	1,70
De 40 a 49 años	24.728	2.048	22.680	2,17
50 y más años	18.491	3.751	14.739	1,76

Los hijos a los que se hace referencia en esta tabla son tanto hijos propios (biológicos o adoptados) como de la pareja.

Las celdas en blanco deben interpretarse como dato que no se proporciona por muestra insuficiente.

Fuente: INE. Encuesta de fecundidad

2.4.1. Evolución de los movimientos migratorios de la Región de Murcia.

	Migraciones dentro de la Región de Murcia	Inmigraciones de otras Comunidades Autónomas	Emigraciones a otras Comunidades Autónomas	Saldo interior	Inmigraciones del exterior	Emigraciones al extranjero	Saldo exterior	Saldo total
1997	8.562	8.942	7.552	1.390	1.730			
1998	10.056	10.166	8.233	1.933	2.282			
1999	11.283	11.089	9.224	1.865	3.814			
2000	11.825	10.981	10.280	701	20.605			
2001	11.853	10.964	11.584	-620	19.130			
2002	16.278	16.284	15.451	833	22.369	646	21.723	22.556
2003	17.650	17.105	16.914	191	24.452	704	23.748	23.939
2004	19.052	20.621	17.063	3.558	27.804	998	26.806	30.364
2005	21.335	21.906	16.511	5.395	29.900	1.342	28.558	33.953
2006	24.037	21.286	18.745	2.541	30.226	2.195	28.031	30.572
2007	24.847	22.622	23.196	-574	32.535	7.456	25.079	24.505
2008	22.828	21.243	21.104	139	23.996	7.596	16.400	16.539
2009	22.800	20.877	19.408	1.469	16.016	7.041	8.975	10.444
2010	22.581	18.765	19.396	-631	12.232	10.137	2.095	1.464
2011	22.151	18.544	19.359	-815	11.549	11.959	-410	-1.225
2012	20.968	18.368	17.884	484	9.665	17.912	-8.247	-7.763
2013	20.304	18.114	16.628	1.486	9.722	13.581	-3.859	-2.373
2014	20.859	17.723	17.802	-79	10.601	12.431	-1.830	-1.909
2015	21.526	17.723	18.291	-568	12.322	14.486	-2.164	-2.732
2016	20.961	17.989	16.986	1.003	15.292	12.964	2.328	3.331
2017	20.097	17.080	17.247	-167	19.064	16.920	2.144	1.977
2018	21.925	17.491	17.839	-348	24.730	11.661	13.069	12.721
2019	22.202	17.777	19.006	-1.229	29.300	12.151	17.149	15.920
2020	20.187	16.762	15.908	854	20.192	11.986	8.206	9.060
2021	23.381	19.335	18.106	1229	24.541	12.837	11.704	12.933

Fuente: CREM. Movimientos migratorios

2.4.2. Evolución de las inmigraciones por Comunidad Autónoma de procedencia.

	2011	2012	2013	2014	2015	2016	2017	2018	2019	2020	2021
TOTAL	18.544	18.368	18.114	17.723	17.723	17.989	17.080	17.491	17.777	16.762	19.335
ANDALUCÍA	4.121	3.925	3.932	3.563	3.859	3.891	3.757	3.741	3.816	3.233	3.848
ARAGÓN	357	344	390	373	354	407	376	383	381	392	351
ASTURIAS (Principado de)	149	190	197	169	148	153	145	136	150	108	191
BALEARS (Illes)	505	582	551	556	618	556	540	540	638	548	638
CANARIAS	529	559	513	498	473	514	498	582	552	521	671
CANTABRIA	122	80	107	104	81	93	83	99	72	63	107
CASTILLA Y LEÓN	622	595	553	522	477	557	541	467	486	485	532
CASTILLA-LA MANCHA	1.654	1.698	1.753	1.775	1.822	1.738	1.451	1.590	1.486	1.509	1.622
CATALUÑA	1.740	1.717	1.630	1.496	1.571	1.518	1.451	1.649	1.503	1.438	1.688
COMUNITAT VALENCIANA	5.121	5.140	5.058	5.230	5.036	5.330	5.044	4.891	4.984	4.533	5.334
EXTREMADURA	206	167	240	211	198	168	171	171	154	156	178
GALICIA	483	429	425	492	505	400	441	426	525	395	430
MADRID (Comunidad de)	2.322	2.306	2.111	2.162	1.982	2.060	2.024	2.169	2.375	2.756	3.027
NAVARRA (Comunidad Foral de)	164	188	155	148	126	116	129	153	194	164	195
PAÍS VASCO	232	230	246	197	237	236	233	277	264	290	289
RIOJA (La)	113	81	122	111	90	78	53	75	76	46	93
CEUTA (Ciudad Autónoma de)	38	40	31	42	37	45	40	44	39	43	31
MELILLA (Ciudad Autónoma de)	66	97	100	74	109	129	103	98	82	82	110

Fuente: CREM. Movimientos migratorios

2.4.3. Evolución de las emigraciones por Comunidad Autónoma de destino.

	2011	2012	2013	2014	2015	2016	2017	2018	2019	2020	2021
TOTAL	19.359	17.884	16.628	17.802	18.291	16.986	17.247	17.839	19.006	15.908	18.106
ANDALUCÍA	3.933	3.356	3.222	3.307	3.362	3.119	3.087	3.194	3.399	3.057	3.479
ARAGÓN	371	302	361	376	291	372	395	464	520	400	463
ASTURIAS (Principado de)	250	140	178	156	144	175	121	137	131	152	157
BALEARS (Illes)	633	593	564	769	727	701	732	796	862	592	563
CANARIAS	491	576	528	497	496	596	498	573	575	549	683
CANTABRIA	87	89	84	84	73	64	121	88	107	78	120
CASTILLA Y LEÓN	494	503	438	442	436	391	431	498	553	526	539
CASTILLA-LA MANCHA	1.452	1.195	1.112	1.234	1.313	1.150	1.154	1.256	1.422	1.216	1.250
CATALUÑA	1.896	1.693	1.609	1.621	1.769	1.712	1.745	1.774	1.836	1.350	1.657
COMUNITAT VALENCIANA	5.198	5.232	4.694	5.116	5.312	4.863	4.803	4.873	5.184	4.624	5.315
EXTREMADURA	188	227	179	148	152	140	134	118	178	148	190
GALICIA	483	445	354	395	381	369	494	423	467	447	445
MADRID (Comunidad de)	2.768	2.747	2.441	2.597	2.746	2.444	2.549	2.450	2.602	1.896	2.386
NAVARRA (Comunidad Foral de)	328	205	212	212	301	276	356	456	484	319	301
PAÍS VASCO	539	362	434	576	564	455	407	482	469	405	367
RIOJA (La)	101	58	74	109	93	65	115	138	130	104	111
CEUTA (Ciudad Autónoma de)	52	31	32	21	32	19	35	36	25	11	23
MELILLA (Ciudad Autónoma de)	95	130	112	142	99	75	70	83	62	34	57

Fuente: CREM. Movimientos migratorios

2.4.4. Evolución de las migraciones interiores según sexo y edad.

	2011	2012	2013	2014	2015	2016	2017	2018	2019	2020	2021
AMBOS SEXOS	22.151	20.968	20.304	20.859	21.526	20.961	20.097	21.925	22.202	20.187	23.381
Menores de 16 años	4.373	4.573	4.501	4.537	4.657	4.538	4.361	4.514	4.438	3.954	4.495
De 16 a 24 años	2.866	2.578	2.386	2.548	2.410	2.380	2.323	2.451	2.602	2.212	2.626
De 25 a 34 años	6.917	6.035	5.657	5.477	5.605	5.193	4.823	5.314	5.160	4.729	5.495
De 35 a 44 años	4.213	4.061	4.082	4.310	4.613	4.423	4.079	4.488	4.566	4.106	4.629
De 45 a 54 años	1.888	1.834	1.884	1.977	2.010	2.100	2.211	2.412	2.602	2.564	2.960
De 55 a 64 años	844	856	814	948	1.029	1.050	1.125	1.286	1.378	1.378	1.618
De 65 y más años	1.050	1.031	980	1.062	1.202	1.277	1.175	1.460	1.456	1.244	1.558
Hombres	11.175	10.524	10.182	10.355	10.738	10.438	9.964	10.987	11.255	10.321	11.983
Menores de 16 años	2.249	2.402	2.283	2.361	2.351	2.334	2.212	2.270	2.308	2.063	2.349
De 16 a 24 años	1.208	1.072	1.002	1.041	1.014	1.007	988	1.013	1.173	1.035	1.240
De 25 a 34 años	3.432	2.923	2.683	2.505	2.520	2.407	2.278	2.504	2.425	2.224	2.644
De 35 a 44 años	2.339	2.199	2.284	2.382	2.642	2.418	2.154	2.508	2.521	2.216	2.490
De 45 a 54 años	1.018	1.018	1.046	1.069	1.135	1.164	1.207	1.377	1.454	1.436	1.651
De 55 a 64 años	483	483	435	518	561	533	614	693	736	729	889
De 65 y más años	446	427	449	479	515	575	511	622	638	618	720
Mujeres	10.976	10.444	10.122	10.504	10.788	10.523	10.133	10.938	10.947	9.866	11.398
Menores de 16 años	2.124	2.171	2.218	2.176	2.306	2.204	2.149	2.244	2.130	1.891	2.146
De 16 a 24 años	1.658	1.506	1.384	1.507	1.396	1.373	1.335	1.438	1.429	1.177	1.386
De 25 a 34 años	3.485	3.112	2.974	2.972	3.085	2.786	2.545	2.810	2.735	2.505	2.851
De 35 a 44 años	1.874	1.862	1.798	1.928	1.971	2.005	1.925	1.980	2.045	1.890	2.139
De 45 a 54 años	870	816	838	908	875	936	1.004	1.035	1.148	1.128	1.309
De 55 a 64 años	361	373	379	430	468	517	511	593	642	649	729
De 65 y más años	604	604	531	583	687	702	664	838	818	626	838

Fuente: CREM. Movimientos migratorios

2.4.5. Evolución de las inmigraciones de otras CC.AA. según sexo y edad.

	2011	2012	2013	2014	2015	2016	2017	2018	2019	2020	2021
AMBOS SEXOS	18.544	18.368	18.114	17.723	17.723	17.989	17.080	17.491	17.777	16.762	19.335
Menores de 16 años	2.969	3.219	3.418	3.243	3.007	3.245	2.992	2.883	2.759	2.498	2.872
De 16 a 24 años	2.400	2.307	2.255	2.076	2.064	2.050	1.989	2.005	2.067	1.881	2.273
De 25 a 34 años	5.876	5.576	5.144	4.936	4.662	4.652	4.370	4.401	4.665	4.388	5.012
De 35 a 44 años	3.882	3.849	3.787	3.717	4.191	4.023	3.747	3.763	3.776	3.573	4.037
De 45 a 54 años	1.694	1.672	1.744	1.894	1.855	2.004	1.947	2.079	2.106	2.041	2.334
De 55 a 64 años	738	805	823	857	922	966	969	1.068	1.167	1.179	1.357
De 65 y más años	985	940	943	1.000	1.022	1.049	1.066	1.292	1.237	1.202	1.450
Hombres	10.287	10.112	9.906	9.571	9.757	9.751	9.197	9.237	9.532	8.977	10.488
Menores de 16 años	1.511	1.732	1.872	1.684	1.562	1.695	1.541	1.446	1.431	1.274	1.513
De 16 a 24 años	1.137	1.073	1.045	967	955	936	924	916	1.005	942	1.163
De 25 a 34 años	3.356	3.136	2.802	2.608	2.500	2.413	2.271	2.251	2.400	2.290	2.663
De 35 a 44 años	2.391	2.325	2.254	2.238	2.629	2.435	2.243	2.207	2.230	2.014	2.376
De 45 a 54 años	1.034	991	1.040	1.149	1.096	1.223	1.184	1.207	1.220	1.208	1.348
De 55 a 64 años	412	438	472	473	531	562	541	581	626	663	749
De 65 y más años	446	417	421	452	484	487	493	629	620	586	676
Mujeres	8.257	8.256	8.208	8.152	7.966	8.238	7.883	8.254	8.245	7.785	8.847
Menores de 16 años	1.458	1.487	1.546	1.559	1.445	1.550	1.451	1.437	1.328	1.224	1.359
De 16 a 24 años	1.263	1.234	1.210	1.109	1.109	1.114	1.065	1.089	1.062	939	1.110
De 25 a 34 años	2.520	2.440	2.342	2.328	2.162	2.239	2.099	2.150	2.265	2.098	2.349
De 35 a 44 años	1.491	1.524	1.533	1.479	1.562	1.588	1.504	1.556	1.546	1.559	1.661
De 45 a 54 años	660	681	704	745	759	781	763	872	886	833	986
De 55 a 64 años	326	367	351	384	391	404	428	487	541	516	608
De 65 y más años	539	523	522	548	538	562	573	663	617	616	774

Fuente: CREM. Movimientos migratorios

2.4.6. Evolución de las emigraciones a otras CC.AA. según sexo y edad.

	2011	2012	2013	2014	2015	2016	2017	2018	2019	2020	2021
AMBOS SEXOS	19.359	17.884	16.628	17.802	18.291	16.986	17.247	17.839	19.006	15.908	18.106
Menores de 16 años	3.226	3.088	2.970	3.225	3.141	2.941	2.967	2.902	2.848	2.457	2.537
De 16 a 24 años	2.640	2.401	2.115	2.179	2.237	2.140	2.128	2.371	2.568	1.988	2.402
De 25 a 34 años	6.352	5.447	4.897	5.013	5.160	4.586	4.811	5.013	5.376	4.470	5.146
De 35 a 44 años	3.917	3.774	3.509	3.956	4.100	3.813	3.736	3.761	4.126	3.379	3.663
De 45 a 54 años	1.746	1.665	1.619	1.861	1.953	1.807	1.903	2.024	2.171	1.885	2.149
De 55 a 64 años	716	709	692	747	777	779	859	891	1.019	958	1.107
De 65 y más años	762	800	826	821	923	920	843	877	898	771	1.102
Hombres	10.634	9.536	8.956	9.680	10.080	9.161	9.416	9.759	10.484	8.689	10.046
Menores de 16 años	1.672	1.583	1.547	1.689	1.670	1.512	1.552	1.519	1.491	1.253	1.305
De 16 a 24 años	1.272	1.092	997	1.013	1.065	959	1.009	1.173	1.286	987	1.244
De 25 a 34 años	3.559	2.997	2.680	2.761	2.797	2.408	2.561	2.707	2.917	2.364	2.918
De 35 a 44 años	2.361	2.188	2.093	2.337	2.569	2.354	2.223	2.241	2.507	2.059	2.190
De 45 a 54 años	1.033	958	922	1.102	1.125	1.067	1.192	1.215	1.307	1.103	1.281
De 55 a 64 años	406	378	379	406	447	453	494	508	557	549	601
De 65 y más años	331	340	338	372	407	408	385	396	419	374	507
Mujeres	8.725	8.348	7.672	8.122	8.211	7.825	7.831	8.080	8.522	7.219	8.060
Menores de 16 años	1.554	1.505	1.423	1.536	1.471	1.429	1.415	1.383	1.357	1.204	1.232
De 16 a 24 años	1.368	1.309	1.118	1.166	1.172	1.181	1.119	1.198	1.282	1.001	1.158
De 25 a 34 años	2.793	2.450	2.217	2.252	2.363	2.178	2.250	2.306	2.459	2.106	2.228
De 35 a 44 años	1.556	1.586	1.416	1.619	1.531	1.459	1.513	1.520	1.619	1.320	1.473
De 45 a 54 años	713	707	697	759	828	740	711	809	864	782	868
De 55 a 64 años	310	331	313	341	330	326	365	383	462	409	506
De 65 y más años	431	460	488	449	516	512	458	481	479	397	595

Fuente: CREM. Movimientos migratorios

2.4.7. Evolución de las emigraciones al extranjero según sexo y edad. Españoles y extranjeros.

	ESPAÑOLA							EXTRANJERA						
	2015	2016	2017	2018	2019	2020	2021	2015	2016	2017	2018	2019	2020	2021
AMBOS SEXOS	2.465	2.335	2.158	1.935	2.145	1.412	1.896	12.021	10.629	14.762	9.726	10.006	10.574	10.941
Menores de 16 años	637	622	596	526	515	337	460	1.158	971	1.125	822	915	859	966
De 16 a 24 años	234	258	252	233	277	160	290	1.150	881	1.299	873	1.029	1.126	1.241
De 25 a 34 años	581	522	440	412	515	308	406	2.792	2.203	2.486	1.772	2.040	2.345	2.404
De 35 a 44 años	572	523	421	404	392	283	335	2.868	2.713	3.201	2.385	2.450	2.421	2.414
De 45 a 54 años	265	247	274	244	284	203	261	1.715	1.654	2.213	1.690	1.552	1.727	1.629
De 55 a 64 años	99	96	114	69	87	75	99	1.101	1.020	1.603	1.043	929	1.046	1.067
De 65 y más años	77	67	61	47	75	46	45	1.237	1.187	2.835	1.141	1.091	1.050	1.220
Hombres	1.297	1.197	1.139	1.000	1.177	765	992	7.194	6.487	8.784	5.925	6.016	6.384	6.705
Menores de 16 años	324	320	295	249	290	178	236	612	504	582	399	451	448	472
De 16 a 24 años	113	137	131	118	142	75	130	632	472	704	466	574	673	782
De 25 a 34 años	287	239	213	178	240	159	203	1.694	1.360	1.497	1.095	1.220	1.412	1.579
De 35 a 44 años	313	272	229	225	233	157	184	1.899	1.843	2.212	1.629	1.659	1.596	1.609
De 45 a 54 años	155	144	169	159	175	127	150	1.106	1.095	1.419	1.132	1.030	1.092	1.069
De 55 a 64 años	66	51	63	45	55	44	63	598	558	884	619	524	611	591
De 65 y más años	39	34	39	26	42	25	26	653	655	1.486	585	558	552	603
Mujeres	1.168	1.138	1.019	935	968	647	904	4.827	4.142	5.978	3.801	3.990	4.190	4.236
Menores de 16 años	313	302	301	277	225	159	224	546	467	543	423	464	411	494
De 16 a 24 años	121	121	121	115	135	85	160	518	409	595	407	455	453	459
De 25 a 34 años	294	283	227	234	275	149	203	1.098	843	989	677	820	933	825
De 35 a 44 años	259	251	192	179	159	126	151	969	870	989	756	791	825	805
De 45 a 54 años	110	103	105	85	109	76	111	609	559	794	558	522	635	560
De 55 a 64 años	33	45	51	24	32	31	36	503	462	719	424	405	435	476
De 65 y más años	38	33	22	21	33	21	19	584	532	1.349	556	533	498	617

Fuente: CREM. Movimientos migratorios

2.4.8. Evolución de las inmigraciones procedentes del extranjero según nacionalidad y continente de procedencia.

	2011	2012	2013	2014	2015	2016	2017	2018	2019	2020	2021
TOTAL	11.549	9.665	9.722	10.601	12.322	15.292	19.064	24.730	29.300	20.192	24.541
Europa	3.690	2.905	2.664	3.280	3.821	4.281	4.676	4.997	5.400	4.961	4.191
África	1.963	1.459	1.284	1.425	2.088	2.913	4.631	7.410	8.713	5.510	8.842
América	1.806	1.555	1.530	1.829	2.266	3.538	5.123	7.086	9.818	5.311	5.809
América del Norte	144	174	129	149	187	182	400	356	336	201	401
América Central	449	470	504	506	561	674	1.108	2.009	2.852	1.646	1.127
América del Sur	1.213	911	897	1.174	1.518	2.682	3.615	4.721	6.630	3.464	4.281
Asia	375	291	283	317	356	605	727	774	833	434	562
Oceanía	9	6	9	16	15	20	7	22	25	14	19
No consta	3.706	3.449	3.952	3.734	3.776	3.935	3.900	4.441	4.511	3.962	5.118
ESPAÑOLA	623	526	667	769	1.047	1.349	1.463	1.573	2.046	1.185	1.673
Europa	299	256	315	280	369	455	468	465	635	372	591
África	42	28	39	45	63	74	89	108	133	59	103
América	258	223	271	382	548	770	846	954	1.177	663	903
América del Norte	43	44	39	52	44	47	98	99	116	104	116
América Central	76	47	51	38	49	42	52	90	110	37	102
América del Sur	139	132	181	292	455	681	696	765	951	522	685
Asia	16	15	38	55	59	42	57	35	87	84	63
Oceanía	5	4	4	7	8	8	3	10	14	6	12
No consta	3	0	0	0	0	0	0	1	0	1	1
EXTRANJERA	10.926	9.139	9.055	9.832	11.275	13.943	17.601	23.157	27.254	19.007	22.868
Europa	3.391	2.649	2.349	3.000	3.452	3.826	4.208	4.532	4.765	4.589	3.600
África	1.921	1.431	1.245	1.380	2.025	2.839	4.542	7.302	8.580	5.451	8.739
América	1.548	1.332	1.259	1.447	1.718	2.768	4.277	6.132	8.641	4.648	4.906
América del Norte	101	130	90	97	143	135	302	257	220	97	285
América Central	373	423	453	468	512	632	1.056	1.919	2.742	1.609	1.025
América del Sur	1.074	779	716	882	1.063	2.001	2.919	3.956	5.679	2.942	3.596
Asia	359	276	245	262	297	563	670	739	746	350	499
Oceanía	4	2	5	9	7	12	4	12	11	8	7
No consta	3.703	3.449	3.952	3.734	3.776	3.935	3.900	4.440	4.511	3.961	5.117

Fuente: CREM. Movimientos migratorios

2.4.9. Evolución de las inmigraciones procedentes del extranjero según sexo y edad. Españoles.

	2011	2012	2013	2014	2015	2016	2017	2018	2019	2020	2021
AMBOS SEXOS	623	526	667	769	1047	1349	1.463	1.573	2.046	1.185	1.673
Menores de 16 años	166	151	210	229	292	454	472	454	632	317	478
De 16 a 24 años	54	53	65	87	125	184	207	265	340	224	283
De 25 a 34 años	91	57	77	104	192	183	211	187	271	174	230
De 35 a 44 años	104	81	97	110	186	240	241	253	314	210	227
De 45 a 54 años	67	60	76	91	98	137	158	179	247	138	215
De 55 a 64 años	65	64	66	58	78	85	99	127	144	76	141
De 65 y más años	76	60	76	90	76	66	75	108	98	46	99
Hombres	330	271	346	372	564	714	762	837	1.070	627	872
Menores de 16 años	83	73	104	101	147	233	245	247	308	158	252
De 16 a 24 años	35	26	31	44	65	99	109	139	173	119	149
De 25 a 34 años	46	28	38	48	102	87	101	86	130	92	100
De 35 a 44 años	57	38	53	53	104	134	124	141	173	111	127
De 45 a 54 años	35	35	42	42	65	80	86	98	159	73	114
De 55 a 64 años	35	40	36	34	33	46	58	69	79	43	74
De 65 y más años	39	31	42	50	48	35	39	57	48	31	56
Mujeres	293	255	321	397	483	635	701	736	976	558	801
Menores de 16 años	83	78	106	128	145	221	227	207	324	159	226
De 16 a 24 años	19	27	34	43	60	85	98	126	167	105	134
De 25 a 34 años	45	29	39	56	90	96	110	101	141	82	130
De 35 a 44 años	47	43	44	57	82	106	117	112	141	99	100
De 45 a 54 años	32	25	34	49	33	57	72	81	88	65	101
De 55 a 64 años	30	24	30	24	45	39	41	58	65	33	67
De 65 y más años	37	29	34	40	28	31	36	51	50	15	43

Fuente: CREM. Movimientos migratorios

2.4.10. Evolución de las inmigraciones procedentes del extranjero según sexo y edad. Extranjeros.

	2011	2012	2013	2014	2015	2016	2017	2018	2019	2020	2021
AMBOS SEXOS	10.926	9.139	9.055	9.832	11.275	13.943	17.601	23.157	27.254	19.007	22.868
Menores de 16 años	1.811	1.488	1.470	1.657	1.794	2.051	2.466	3.178	3.770	2.716	3.629
De 16 a 24 años	2.080	1.744	1.474	1.635	1.962	2.589	3.559	4.449	5.198	3.278	4.620
De 25 a 34 años	3.131	2.584	2.571	2.628	2.958	3.634	4.738	6.322	7.286	4.557	5.959
De 35 a 44 años	1.839	1.530	1.661	1.849	2.102	2.549	3.116	4.145	4.888	3.220	3.754
De 45 a 54 años	908	777	839	987	1.156	1.481	1.708	2.259	2.712	2.152	2.253
De 55 a 64 años	768	634	635	649	790	975	1.207	1.693	1.978	1.869	1.589
De 65 y más años	389	382	405	427	513	664	807	1.111	1.422	1.215	1.064
Hombres	6.008	4.977	5.043	5.510	6.365	7.952	10.120	12.944	15.555	11.050	13.632
Menores de 16 años	954	804	750	869	948	1.073	1.330	1.717	2.004	1.464	1.982
De 16 a 24 años	1.016	839	661	782	963	1.388	2.079	2.634	3.188	2.033	3.042
De 25 a 34 años	1.855	1.503	1.516	1.533	1.713	2.168	2.878	3.722	4.404	2.720	3.814
De 35 a 44 años	1.138	923	1.101	1.190	1.392	1.639	1.906	2.340	2.814	1.968	2.209
De 45 a 54 años	487	391	485	558	672	851	954	1.183	1.465	1.194	1.216
De 55 a 64 años	339	316	313	344	383	498	579	796	978	987	830
De 65 y más años	219	201	217	234	294	335	394	552	702	684	539
Mujeres	4.918	4.162	4.012	4.322	4.910	5.991	7.481	10.213	11.699	7.957	9.236
Menores de 16 años	857	684	720	788	846	978	1.136	1.461	1.766	1.252	1.647
De 16 a 24 años	1.064	905	813	853	999	1.201	1.480	1.815	2.010	1.245	1.578
De 25 a 34 años	1.276	1.081	1.055	1.095	1.245	1.466	1.860	2.600	2.882	1.837	2.145
De 35 a 44 años	701	607	560	659	710	910	1.210	1.805	2.074	1.252	1.545
De 45 a 54 años	421	386	354	429	484	630	754	1.076	1.247	958	1.037
De 55 a 64 años	429	318	322	305	407	477	628	897	1.000	882	759
De 65 y más años	170	181	188	193	219	329	413	559	720	531	525

Fuente: CREM. Movimientos migratorios

2.4.11. Evolución de las emigraciones al extranjero según nacionalidad y continente de destino.

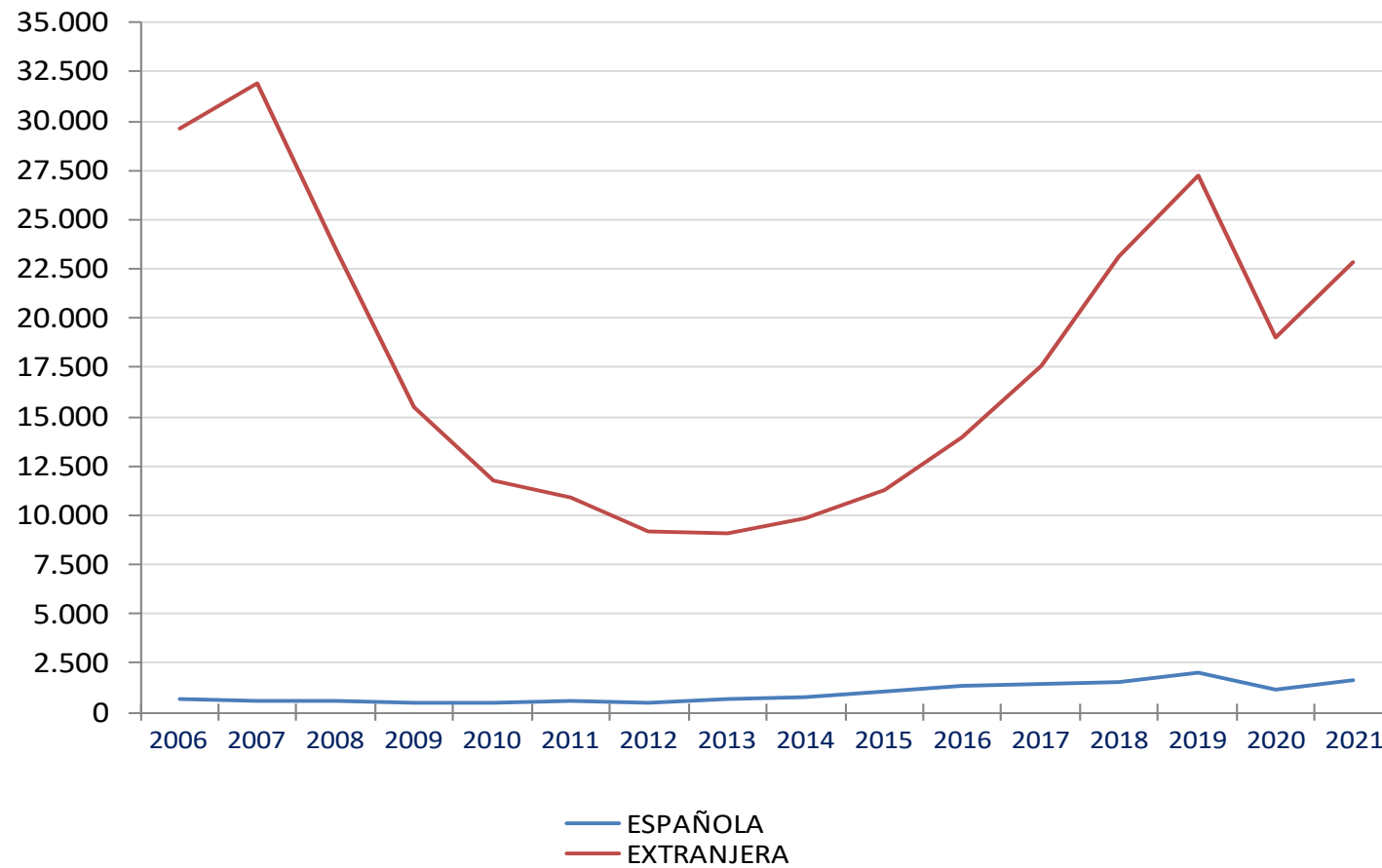
	2011	2012	2013	2014	2015	2016	2017	2018	2019	2020	2021
TOTAL	11.959	17.912	13.581	12.431	14.486	12.964	16.920	11.661	12.151	11.986	12.837
Europa	906	1.093	1.191	1.313	1.605	1.570	1.566	1.623	1.763	1.372	1.600
África	426	376	332	339	370	317	266	311	362	191	178
América	1.551	1.921	2.013	1.690	1.609	1.458	1.234	999	1.020	540	714
Asia	62	72	95	71	102	85	88	97	99	47	83
Oceanía	17	6	9	8	34	8	11	14	27	18	28
Bajas por caducidad	5.728	8.752	5.697	3.462	3.092	2.225	2.357	1.661	2.345	2.912	3.605
No consta	3.269	5.692	4.244	5.548	7.674	7.301	11.398	6.956	6.535	6.906	6.629
ESPAÑOLA	1.207	1.542	1.946	2.017	2.465	2.335	2.158	1.935	2.145	1.412	1.896
Europa	484	581	674	850	1.101	1.086	1.066	1.031	1.262	987	1.255
África	52	26	41	32	44	33	36	29	32	31	36
América	605	878	1.141	1.074	1.207	1.144	981	784	752	340	514
Asia	50	51	81	53	80	66	65	77	73	38	64
Oceanía	16	6	9	8	33	6	10	14	26	16	27
No consta	0	0	0	0	0	0	0	0	0	0	0
EXTRANJERA	10.752	16.370	11.635	10.414	12.021	10.629	14.762	9.726	10.006	10.574	10.941
Europa	422	512	517	463	504	484	500	592	501	385	345
África	374	350	291	307	326	284	230	282	330	160	142
América	946	1.043	872	616	402	314	253	215	268	200	200
Asia	12	21	14	18	22	19	23	20	26	9	19
Oceanía	1	0	0	0	1	2	1	0	1	2	1
Bajas por caducidad	5.728	8.752	5.697	3.462	3.092	2.225	2.357	1.661	2.345	2.912	3.605
No consta	3.269	5.692	4.244	5.548	7.674	7.301	11.398	6.956	6.535	6.906	6.629

Las salidas de extranjeros en que no consta el país de destino se corresponden con las bajas por inclusión indebida registradas en los padrones municipales.

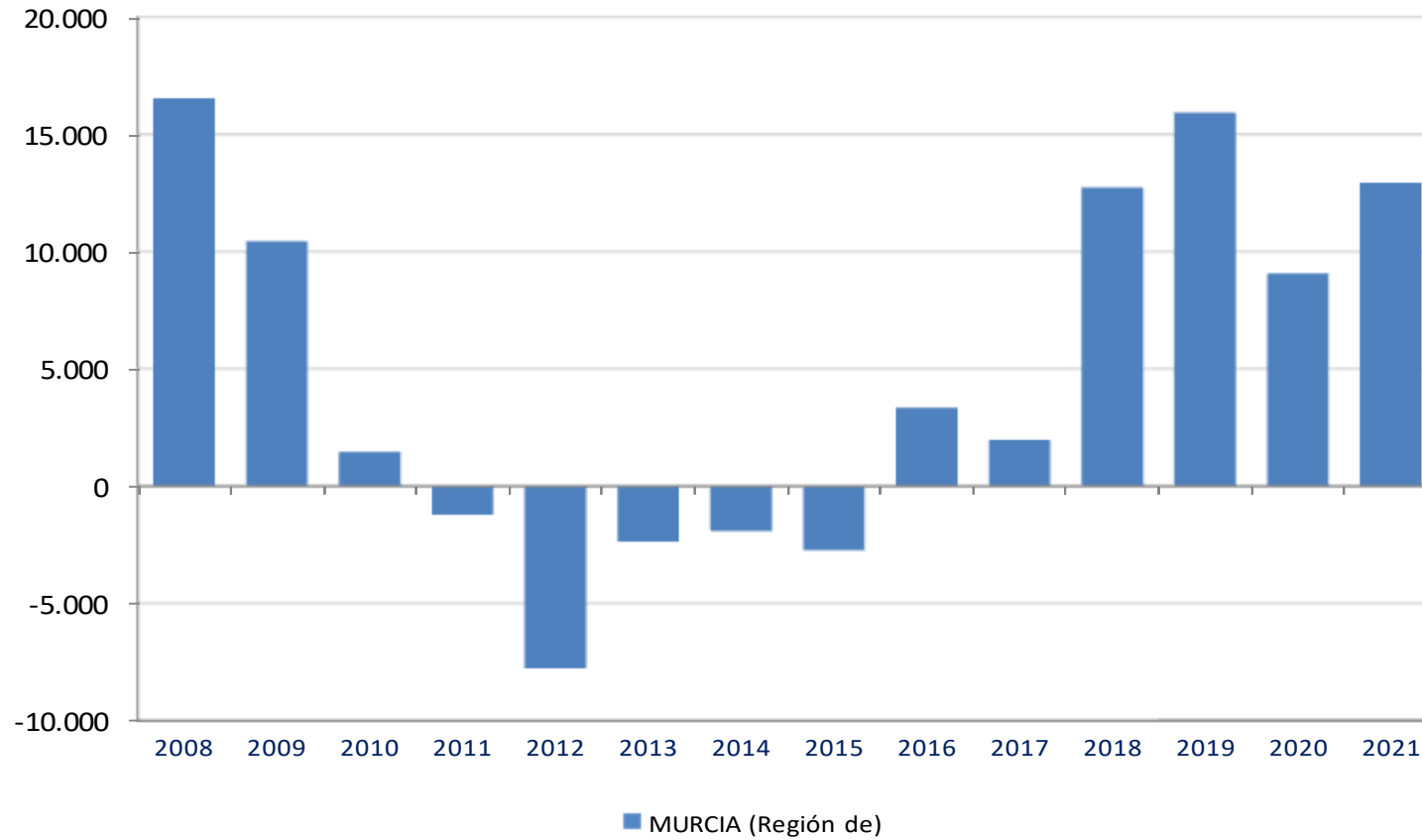
Las bajas por caducidad surgen como consecuencia de la modificación legislativa introducida por la Ley Orgánica 14/2003 de extranjería, en la Ley 7/1985 Reguladora de las Bases del Régimen Local.

Fuente: CREM. Movimientos migratorios

G-2.6. Gráfico de la evolución de las inmigraciones procedentes del extranjero por nacionalidad.



Fuente: CREM. Movimientos migratorios

G-2.7. Gráfico de la evolución del saldo migratorio.

Fuente: CREM. Movimientos migratorios

2.5.1. Número de personas según tipo de documentación, principales nacionalidades y sexo.

	2018			2019			2020			2021		
	TOTAL	Hombres	Mujeres	TOTAL	Hombres	Mujeres	TOTAL	Hombres	Mujeres	TOTAL	Hombres	Mujeres
Total Extranjeros	223.386	125.275	98.111	229.660	128.009	101.651	228.902	127.331	101.571	235.411	130.014	105.397
Alemania	2.182	1.118	1.064	2.239	1.151	1.088	2.272	1.157	1.115	2.334	1.188	1.146
Argelia	3.258	2.305	953	3.355	2.359	996	3.298	2.331	967	3.245	2.269	976
Bolivia	9.248	4.331	4.917	8.782	4.153	4.629	7.973	3.872	4.101	7.570	3.712	3.858
Bulgaria	8.899	4.808	4.091	9.078	4.901	4.177	9.164	4.946	4.218	9.258	4.992	4.266
China	4.189	2.175	2.014	4.304	2.219	2.085	4.323	2.213	2.110	4.409	2.257	2.152
Colombia	3.876	1.676	2.200	3.883	1.689	2.194	3.849	1.676	2.173	4.157	1.800	2.357
Ecuador	27.422	15.667	11.755	26.190	15.068	11.122	24.466	14.185	10.281	23.494	13.698	9.796
Francia	2.870	1.384	1.486	2.980	1.434	1.546	3.063	1.482	1.581	3.201	1.548	1.653
Ghana	1.346	1.053	293	1.444	1.101	343	1.470	1.111	359	1.696	1.254	442
India	1.512	968	544	1.644	1.013	631	1.638	1.008	630	1.806	1.103	703
Italia	2.796	1.752	1.044	3.018	1.881	1.137	3.190	1.970	1.220	3.472	2.122	1.350
Mali	1.594	1.409	185	1.671	1.451	220	1.649	1.442	207	1.723	1.492	231
Marruecos	85.138	51.873	33.265	87.441	52.550	34.891	87.018	51.890	35.128	88.839	52.139	36.700
Nigeria	1.428	814	614	1.404	801	603	1.335	766	569	1.270	741	529
Paraguay	1.612	527	1.085	1.685	558	1.127	1.655	553	1.102	1.713	582	1.131
Polonia	2.300	1.192	1.108	2.340	1.209	1.131	2.358	1.215	1.143	2.413	1.237	1.176
Portugal	2.507	1.555	952	2.574	1.590	984	2.621	1.615	1.006	2.672	1.642	1.030
Reino Unido	16.652	8.313	8.339	18.734	9.388	9.346	19.466	9.761	9.705	22.015	11.110	10.905
Rumanía	17.227	9.175	8.052	17.856	9.570	8.286	18.183	9.775	8.408	18.564	9.965	8.599
Rusia	1.228	356	872	1.270	368	902	1.257	363	894	1.284	380	904
Senegal	2.074	1.674	400	2.176	1.723	453	2.196	1.745	451	2.366	1.875	491
Ucrania	6.744	2.878	3.866	6.861	2.926	3.935	6.735	2.855	3.880	6.738	2.856	3.882
Venezuela	560	214	346	1.208	494	714	1.929	827	1.102	2.294	969	1.325
Con Autorización de Residencia												
Total	149.189	88.241	60.948	150.058	88.482	61.576	146.589	86.476	60.113	148.229	86.835	61.394
Argelia	3.078	2.212	866	3.162	2.262	900	3.107	2.230	877	3.044	2.169	875
Bolivia	8.316	3.927	4.389	7.736	3.691	4.045	6.882	3.368	3.514	6.379	3.162	3.217
China	4.110	2.148	1.962	4.222	2.192	2.030	4.230	2.186	2.044	4.311	2.232	2.079
Colombia	2.706	1.295	1.411	2.624	1.275	1.349	2.466	1.194	1.272	2.652	1.273	1.379

2.5.1. Número de personas según tipo de documentación, principales nacionalidades y sexo.

	2018			2019			2020			2021		
	TOTAL	Hombres	Mujeres	TOTAL	Hombres	Mujeres	TOTAL	Hombres	Mujeres	TOTAL	Hombres	Mujeres
Ecuador	25.562	14.772	10.790	24.205	14.108	10.097	22.432	13.194	9.238	21.308	12.635	8.673
Ghana	1.313	1.025	288	1.399	1.062	337	1.406	1.055	351	1.614	1.189	425
India	1.465	929	536	1.598	977	621	1.583	968	615	1.734	1.055	679
Mali	1.579	1.394	185	1.652	1.434	218	1.629	1.424	205	1.698	1.469	229
Marruecos	82.164	50.813	31.351	83.598	51.312	32.286	82.717	50.560	32.157	84.106	50.732	33.374
Nigeria	1.309	738	571	1.273	717	556	1.198	676	522	1.127	648	479
Paraguay	1.120	423	697	1.157	451	706	1.128	440	688	1.192	473	719
Reino Unido	0	0	0	0	0	0	1	1	0	173	93	80
Rusia	883	314	569	904	324	580	885	315	570	906	330	576
Senegal	1.966	1.588	378	2.056	1.633	423	2.060	1.642	418	2.229	1.770	459
Ucrania	6.377	2.818	3.559	6.466	2.856	3.610	6.349	2.791	3.558	6.329	2.782	3.547
Venezuela	220	95	125	807	355	452	1.508	681	827	1.878	834	1.044
Con Certificado de Registro												
Total	74.197	37.034	37.163	79.602	39.527	40.075	80.023	39.703	40.320	76.435	37.774	38.661
Alemania	2.182	1.118	1.064	2.239	1.151	1.088	2.272	1.157	1.115	2.334	1.188	1.146
Argelia	180	93	87	193	97	96	191	101	90	201	100	101
Bolivia	932	404	528	1.046	462	584	1.091	504	587	1.191	550	641
Bulgaria	8.899	4.808	4.091	9.078	4.901	4.177	9.164	4.946	4.218	9.258	4.992	4.266
China	79	27	52	82	27	55	92	27	65	96	25	71
Colombia	1.170	381	789	1.259	414	845	1.382	482	900	1.504	527	977
Ecuador	1.860	895	965	1.985	960	1.025	2.034	991	1.043	2.186	1.063	1.123
Francia	2.870	1.384	1.486	2.980	1.434	1.546	3.062	1.481	1.581	3.200	1.547	1.653
Ghana	33	28	5	45	39	6	64	56	8	82	65	17
India	47	39	8	46	36	10	55	40	15	71	47	24
Italia	2.796	1.752	1.044	3.018	1.881	1.137	3.190	1.970	1.220	3.472	2.122	1.350
Mali	15	15	0	19	17	2	20	18	2	25	23	2
Marruecos	2.974	1.060	1.914	3.843	1.238	2.605	4.300	1.330	2.970	4.730	1.407	3.323
Nigeria	119	76	43	131	84	47	137	90	47	142	92	50
Paraguay	492	104	388	528	107	421	527	113	414	521	109	412
Polonia	2.300	1.192	1.108	2.340	1.209	1.131	2.358	1.215	1.143	2.413	1.237	1.176

2.5.1. Número de personas según tipo de documentación, principales nacionalidades y sexo.

	2018			2019			2020			2021		
	TOTAL	Hombres	Mujeres	TOTAL	Hombres	Mujeres	TOTAL	Hombres	Mujeres	TOTAL	Hombres	Mujeres
Portugal	2.507	1.555	952	2.574	1.590	984	2.621	1.615	1.006	2.672	1.642	1.030
Reino Unido	16.652	8.313	8.339	18.734	9.388	9.346	17.188	8.610	8.578	11.133	5.621	5.512
Rumanía	17.227	9.175	8.052	17.856	9.570	8.286	18.183	9.775	8.408	18.564	9.965	8.599
Rusia	345	42	303	366	44	322	372	48	324	372	49	323
Senegal	108	86	22	120	90	30	136	103	33	137	105	32
Ucrania	367	60	307	395	70	325	385	64	321	407	74	333
Venezuela	340	119	221	401	139	262	421	146	275	416	135	281
Con TIE-Acuerdo de Retirada												
Total							2.290	1.152	1.138	10.747	5.405	5.342
China							1	0	1	2	0	2
Colombia							1	0	1	1	0	1
Francia							1	1	0	1	1	0
India							0	0	0	1	1	0
Marruecos							1	0	1	3	0	3
Nigeria							0	0	0	1	1	0
Reino Unido							2.277	1.150	1.127	10.709	5.396	5.313
Rusia							0	0	0	6	1	5
Ucrania							1	0	1	2	0	2

Fuente: Ministerio de Inclusión, Seguridad Social y Migraciones. Estadística de extranjeros con certificado de registro o tarjeta de residencia en vigor

2.5.2. Número de personas con autorización de residencia según tipo de autorización, motivo de concesión y sexo.

2021	MURCIA (Región de)		
	TOTAL	Hombres	Mujeres
Total			
Total	148.229	86.835	61.394
Trabajo por cuenta ajena	4.637	3.015	1.622
Trabajo por cuenta propia	100	75	25
Ley 14/2013 y otras	149	90	59
Reagrupación familiar	7.089	2.694	4.395
Residencia no lucrativa	1.295	585	710
Arraigo	2.277	1.404	873
Razones humanitarias y otras	2.456	943	1.513
Larga duración	130.226	78.029	52.197
Autorización inicial			
Total	7.701	3.075	4.626
Trabajo por cuenta ajena	184	127	57
Ley 14/2013 y otras	55	36	19
Reagrupación familiar	6.783	2.562	4.221
Residencia no lucrativa	675	346	329
Arraigo	4	4	0
Primera renovación			
Total	2.897	1.789	1.108
Trabajo por cuenta ajena	2.285	1.509	776
Trabajo por cuenta propia	49	35	14
Ley 14/2013 y otras	69	42	27
Reagrupación familiar	172	72	100
Residencia no lucrativa	322	131	191
Segunda renovación			
Total	385	242	143
Trabajo por cuenta ajena	281	197	84
Trabajo por cuenta propia	4	2	2
Reagrupación familiar	19	7	12
Residencia no lucrativa	81	36	45

2.5.2. Número de personas con autorización de residencia según tipo de autorización, motivo de concesión y sexo.

2021	MURCIA (Región de)		
	TOTAL	Hombres	Mujeres
Modificación de la situación administrativa			
Total	2.291	1.357	934
Trabajo por cuenta ajena	1.887	1.182	705
Trabajo por cuenta propia	47	38	9
Ley 14/2013 y otras	25	12	13
Reagrupación familiar	115	53	62
Residencia no lucrativa	217	72	145
Residencia de larga duración			
Total	130.226	78.029	52.197
Larga duración	130.226	78.029	52.197

Fuente: Ministerio de Inclusión, Seguridad Social y Migraciones. Estadística de extranjeros con certificado de registro o tarjeta de residencia en vigor

2.5.3. Número de personas con certificado de registro según modalidad de residencia, motivo de concesión y sexo.

2021	MURCIA (Región de)		
	TOTAL	Hombres	Mujeres
TOTAL	76.435	37.774	38.661
Titular UE. No Permanente. Trabajo por cuenta ajena	5.788	3.360	2.428
Titular UE. No Permanente. Trabajo por cuenta propia	882	612	270
Titular UE. No Permanente. Estudiante	966	393	573
Titular UE. No Permanente. Familiar	2.988	1.415	1.573
Titular UE. No Permanente. No lucrativa	5.115	2.566	2.549
Titular UE. No Permanente. Motivo de residencia no determinado	21.994	12.229	9.765
Titular UE. Permanente	22.432	11.289	11.143
Familiar No UE. No permanente	8.641	3.181	5.460
Familiar No UE. Permanente	7.629	2.729	4.900

Fuente: Ministerio de Inclusión, Seguridad Social y Migraciones. Estadística de extranjeros con certificado de registro o tarjeta de residencia en vigor

2.5.4. Número de personas con TIE-Acuerdo de retirada según modalidad de residencia, motivo de expedición, inscripción previa y sexo.

2021	MURCIA (Región de)								
	Total			Con inscripción previa			Sin inscripción previa		
	TOTAL	Hombres	Mujeres	TOTAL	Hombres	Mujeres	TOTAL	Hombres	Mujeres
TOTAL	10.747	5.405	5.342	7.960	3.912	4.048	2.787	1.493	1.294
Residencia Permanente	5.159	2.484	2.675	5.091	2.448	2.643	68	36	32
Residencia Temporal	5.548	2.911	2.637	2.829	1.454	1.375	2.719	1.457	1.262
Residencia Permanente TCN Familiares-Con Tarjeta de Familiar	8	1	7	8	1	7	0	0	0
Residencia Permanente TCN Familiares-Sin Tarjeta de Familiar	0	0	0	0	0	0	0	0	0
Residencia Temporal TCN Familiares	32	9	23	32	9	23	0	0	0

Fuente: Ministerio de Inclusión, Seguridad Social y Migraciones. Estadística de extranjeros con certificado de registro o tarjeta de residencia en vigor

2.5.5. Evolución anual del flujo de autorizaciones de residencia concedidas según sexo y régimen de residencia.

	MURCIA (Región de)										ESPAÑA	
	2011	2012	2013	2014	2015	2016	2017	2018	2019	2020	2020	
TOTAL												
TOTAL	39.944	32.317	25.903	21.910	19.715	19.088	18.107	18.940	23.041	20.922	680.759	
Hombres	21.662	17.046	13.702	11.556	9.635	9.440	8.891	9.269	11.410	10.297	323.142	
Mujeres	18.282	15.271	12.201	10.354	10.080	9.648	9.216	9.671	11.631	10.625	357.617	
Régimen de Libre Circulación UE												
TOTAL	10.219	9.547	6.307	5.333	5.115	5.977	5.601	6.198	8.595	6.204	250.692	
Hombres	5.123	4.569	2.958	2.504	2.425	2.725	2.521	2.778	3.951	2.994	120.417	
Mujeres	5.096	4.978	3.349	2.829	2.690	3.252	3.080	3.420	4.644	3.210	130.275	
Régimen General												
TOTAL	29.725	22.770	19.596	16.577	14.600	13.111	12.506	12.742	14.446	14.718	430.067	
Hombres	16.539	12.477	10.744	9.052	7.210	6.715	6.370	6.491	7.459	7.303	202.725	
Mujeres	13.186	10.293	8.852	7.525	7.390	6.396	6.136	6.251	6.987	7.415	227.342	

Fuente: Ministerio de Inclusión, Seguridad Social y Migraciones. Flujo de autorizaciones de residencia concedidas a extranjeros

2.5.6. Evolución del número de extranjeros con autorización de estancia por estudios en vigor a 31 de diciembre según sexo.

	MURCIA (Región de)											ESPAÑA
	2011	2012	2013	2014	2015	2016	2017	2018	2019	2020	2021	2021
TOTAL	498	628	641	667	708	719	743	843	877	480	856	55.395
Hombres	210	262	283	264	270	316	292	347	393	226	369	23.949
Mujeres	288	366	358	403	438	403	451	496	484	254	487	31.446

Fuente: Ministerio de Inclusión, Seguridad Social y Migraciones. Estadística de extranjeros con autorización de estancia por estudios en vigor

2.5.7. Concesiones de nacionalidad española por residencia según principales nacionalidades y sexo.

	MURCIA (Región de)													ESPAÑA
	2009	2010	2011	2012	2013	2014	2015	2016	2017	2018	2019	2020	2021	2021
AMBOS SEXOS	2.081	3.189	3.297	2.764	6.886	2.708	3.678	4.553	1.311	4.913	9.803	6.022	11.562	202.336
Argelia	7	5	8	6	23	15	23	26	17	33	64	63	120	2.883
Argentina	76	54	60	53	104	38	22	43	16	49	129	33	71	4.835
Armenia	0	1	0	1	1	0	0	1	0	0	1	2	6	859
Bangladés	0	1	0	0	1	3	4	4	0	1	8	3	6	1.151
Bolivia	27	85	120	155	657	319	470	673	162	653	1.148	591	979	9.648
Brasil	11	6	19	23	44	20	29	40	11	47	93	72	77	4.663
Bulgaria	0	2	3	2	11	4	3	15	3	10	27	17	34	1.713
Camerún	2	1	1	1	4	2	0	2	1	1	2	1	3	370
Chile	6	9	18	18	22	15	17	14	2	10	31	14	27	1.690
China	4	11	9	3	12	6	6	5	1	4	23	7	21	1.021
Colombia	258	349	351	231	558	191	186	235	68	172	347	196	274	12.364
Cuba	34	43	44	33	71	31	24	33	11	30	74	75	97	5.958
Ecuador	1.426	2.304	2.179	1.649	3.559	1.099	1.329	1.588	506	1.551	2.303	1.314	1.994	11.313
El Salvador	1	2	1	1	3	3	2	5	2	6	15	10	11	743
Estados Unidos	1	0	0	0	1	1	1	0	0	0	5	2	5	313
Filipinas	0	0	3	1	1	1	0	0	3	4	6	2	3	1.361
Gambia	1	0	2	1	4	0	3	2	1	1	3	3	13	818
Georgia	0	1	0	2	1	1	1	2	1	1	6	6	17	477
Ghana	1	0	2	0	1	6	1	6	1	10	33	18	45	749
Guinea	1	1	2	0	2	2	1	3	0	1	6	5	5	503
Guinea Ecuatorial	3	6	5	5	4	1	6	5	0	6	6	7	8	944
Honduras	3	3	4	4	19	6	10	14	6	13	44	26	74	5.388
India	1	0	1	0	4	1	3	7	2	11	74	36	80	2.622
Italia	1	1	0	2	4	1	4	1	1	2	12	7	16	1.391
Mali	0	0	1	1	3	0	0	3	0	1	18	13	24	736
Marruecos	121	181	307	403	1.337	726	1.292	1.518	402	1.905	4.252	2.921	6.245	59.212
Mauritania	0	1	2	0	3	3	2	1	2	3	1	2	1	414
México	3	5	5	8	27	8	4	14	4	9	24	7	26	1.803
Moldavia	0	1	0	1	1	2	1	2	3	2	24	7	18	1.325

2.5.7. Concesiones de nacionalidad española por residencia según principales nacionalidades y sexo.

	MURCIA (Región de)													ESPAÑA
	2009	2010	2011	2012	2013	2014	2015	2016	2017	2018	2019	2020	2021	2021
Nicaragua	1	1	0	2	1	0	7	16	1	16	57	33	91	3.068
Nigeria	3	4	7	6	23	6	30	20	8	37	98	70	97	3.356
Pakistán	0	0	0	1	4	8	5	7	0	17	16	19	36	5.741
Paraguay	2	3	10	7	42	21	19	28	12	47	99	52	130	4.716
Perú	17	29	40	34	94	35	52	28	13	41	84	26	44	5.657
Polonia	1	0	1	1	1	1	2	0	1	0	5	2	16	817
Portugal	1	1	0	3	9	2	4	6	1	4	9	3	12	784
Reino Unido	0	0	0	0	2	0	0	0	0	1	10	3	22	867
República Dominicana	23	17	21	34	64	34	31	40	10	44	117	58	88	8.057
Rumanía	1	1	6	8	10	18	14	9	4	17	82	42	107	6.763
Rusia	3	4	4	2	8	6	3	11	0	9	33	22	40	2.106
Senegal	2	3	4	10	15	7	13	22	1	25	55	32	77	2.401
Siria	0	1	0	0	0	1	0	0	0	0	1	5	5	421
Ucrania	3	6	7	5	27	11	11	40	8	55	196	104	296	4.270
Uruguay	9	8	11	8	21	9	11	14	2	16	27	10	18	1.728
Venezuela	11	20	17	26	47	17	14	20	6	15	45	40	82	9.051
Resto de nacionalidades	16	18	21	13	34	26	16	28	18	33	88	41	92	5.090
No Consta	0	0	1	0	2	1	2	2	0	0	2	0	9	176
HOMBRES	994	1.443	1.526	1.279	3.352	1.358	1.833	2.321	688	2.521	4.898	3.275	5.796	93.731
Argelia	7	3	4	5	15	9	15	17	15	19	31	42	62	1.671
Argentina	39	23	27	19	55	21	8	18	9	23	58	16	27	2.166
Armenia	0	0	0	1	1	0	0	1	0	0	0	0	2	433
Bangladés	0	1	0	0	1	2	3	2	0	1	6	2	6	786
Bolivia	10	32	45	65	262	113	160	268	72	242	441	253	417	3.845
Brasil	2	3	5	5	12	4	12	13	2	11	25	19	26	1.562
Bulgaria	0	1	2	0	3	3	1	6	1	6	10	5	15	715
Camerún	1	1	0	1	4	2	0	1	1	0	1	1	2	214
Chile	2	6	10	8	10	8	4	5	1	4	16	7	15	764
China	3	6	4	1	9	4	4	5	1	2	13	2	9	499
Colombia	94	133	131	92	224	83	66	89	29	64	118	71	99	4.831

2.5.7. Concesiones de nacionalidad española por residencia según principales nacionalidades y sexo.

	MURCIA (Región de)													ESPAÑA
	2009	2010	2011	2012	2013	2014	2015	2016	2017	2018	2019	2020	2021	2021
Cuba	9	12	16	9	34	10	8	20	2	12	34	29	39	2.516
Ecuador	701	1.039	990	727	1.610	525	586	756	244	724	1.140	679	1.013	5.309
El Salvador	1	0	0	1	0	0	0	1	0	2	3	5	8	259
Estados Unidos	1	0	0	0	0	0	0	0	0	0	2	0	0	118
Filipinas	0	0	3	0	1	0	0	0	1	2	4	0	0	511
Gambia	1	0	2	1	3	0	3	2	0	1	2	3	8	477
Georgia	0	0	0	1	0	0	0	1	0	0	5	3	9	238
Ghana	1	0	2	0	1	3	1	6	1	8	20	15	30	469
Guinea	1	1	1	0	2	0	1	2	0	0	4	2	2	329
Guinea Ecuatorial	1	3	3	2	1	1	4	0	0	3	2	3	3	271
Honduras	0	2	0	2	4	3	5	3	1	4	11	9	14	1.103
India	1	0	0	0	2	1	2	5	1	9	50	25	50	1.628
Italia	0	1	0	1	4	0	4	1	1	1	5	4	12	756
Mali	0	0	1	0	1	0	0	3	0	1	12	11	16	441
Marruecos	80	125	211	262	900	478	834	971	262	1.213	2.439	1.806	3.376	32.308
Mauritania	0	1	2	0	2	3	2	1	0	2	1	2	1	295
México	0	1	3	3	11	3	2	4	2	3	9	0	7	647
Moldavia	0	0	0	0	1	0	0	1	0	0	8	5	10	573
Nicaragua	1	0	0	0	0	0	2	2	0	4	14	5	14	514
Nigeria	2	4	3	3	14	5	21	14	7	20	54	43	51	1.744
Pakistán	0	0	0	1	4	8	5	7	0	14	13	14	19	4.159
Paraguay	2	0	4	3	8	9	3	4	2	4	32	8	39	928
Perú	7	13	16	19	43	15	22	12	8	23	36	13	22	2.353
Polonia	0	0	0	1	1	0	0	0	0	0	0	1	5	344
Portugal	0	1	0	2	5	1	2	3	1	2	4	3	5	396
Reino Unido	0	0	0	0	1	0	0	0	0	1	7	0	11	438
República Dominicana	6	2	7	12	27	10	11	13	5	15	42	20	33	3.106
Rumanía	1	1	1	1	1	4	6	4	1	3	28	16	40	2.721
Rusia	0	1	0	1	3	2	0	4	0	1	9	7	15	687
Senegal	2	3	3	9	12	5	9	14	1	19	33	26	44	1.479

2.5.7. Concesiones de nacionalidad española por residencia según principales nacionalidades y sexo.

	MURCIA (Región de)														ESPAÑA
	2009	2010	2011	2012	2013	2014	2015	2016	2017	2018	2019	2020	2021	2021	
Siria	0	0	0	0	0	1	0	0	0	0	0	5	2	237	
Ucrania	1	1	2	1	9	3	7	14	5	27	93	47	134	1.818	
Uruguay	5	3	6	3	12	6	6	7	1	8	6	4	8	813	
Venezuela	3	7	8	11	18	3	7	7	3	5	14	15	30	3.633	
Resto de nacionalidades	9	13	14	6	20	9	7	14	8	18	42	29	42	2.505	
No Consta	0	0	0	0	1	1	0	0	0	0	1	0	4	122	
MUJERES	1.085	1.743	1.768	1.482	3.532	1.350	1.845	2.232	623	2.392	4.905	2.747	5.766	108.605	
Argelia	0	2	4	1	8	6	8	9	2	14	33	21	58	1.212	
Argentina	37	31	33	33	49	17	14	25	7	26	71	17	44	2.669	
Armenia	0	1	0	0	0	0	0	0	0	0	1	2	4	426	
Bangladés	0	0	0	0	0	1	1	2	0	0	2	1	0	365	
Bolivia	17	53	74	90	395	206	310	405	90	411	707	338	562	5.803	
Brasil	9	3	14	18	32	16	17	27	9	36	68	53	51	3.101	
Bulgaria	0	1	1	2	8	1	2	9	2	4	17	12	19	998	
Camerún	1	0	1	0	0	0	0	1	0	1	1	0	1	156	
Chile	4	3	8	10	12	7	13	9	1	6	15	7	12	926	
China	1	5	5	2	3	2	2	0	0	2	10	5	12	522	
Colombia	164	215	219	139	334	108	120	146	39	108	229	125	175	7.533	
Cuba	25	31	28	24	37	21	16	13	9	18	40	46	58	3.442	
Ecuador	723	1.263	1.188	920	1.947	574	743	832	262	827	1.163	635	981	6.004	
El Salvador	0	2	1	0	3	3	2	4	2	4	12	5	3	484	
Estados Unidos	0	0	0	0	1	1	1	0	0	0	3	2	5	195	
Filipinas	0	0	0	1	0	1	0	0	2	2	2	2	3	850	
Gambia	0	0	0	0	1	0	0	0	1	0	1	0	5	341	
Georgia	0	1	0	1	1	1	1	1	1	1	1	3	8	239	
Ghana	0	0	0	0	0	3	0	0	0	2	13	3	15	280	
Guinea	0	0	1	0	0	2	0	1	0	1	2	3	3	174	
Guinea Ecuatorial	2	3	2	3	3	0	2	5	0	3	4	4	5	673	
Honduras	3	1	4	2	15	3	5	11	5	9	33	17	60	4.285	
India	0	0	1	0	2	0	1	2	1	2	24	11	30	994	

2.5.7. Concesiones de nacionalidad española por residencia según principales nacionalidades y sexo.

	MURCIA (Región de)														ESPAÑA
	2009	2010	2011	2012	2013	2014	2015	2016	2017	2018	2019	2020	2021	2021	
Italia	1	0	0	1	0	1	0	0	0	1	7	3	4	635	
Mali	0	0	0	1	2	0	0	0	0	0	6	2	8	295	
Marruecos	41	56	96	141	437	248	458	547	140	692	1.813	1.115	2.869	26.904	
Mauritania	0	0	0	0	1	0	0	0	2	1	0	0	0	119	
México	3	4	2	5	16	5	2	10	2	6	15	7	19	1.156	
Moldavia	0	1	0	1	0	2	1	1	3	2	16	2	8	752	
Nicaragua	0	1	0	2	1	0	5	14	1	12	43	28	77	2.554	
Nigeria	1	0	4	3	9	1	9	6	1	17	44	27	46	1.612	
Pakistán	0	0	0	0	0	0	0	0	0	3	3	5	17	1.582	
Paraguay	0	3	6	4	34	12	16	24	10	43	67	44	91	3.788	
Perú	10	16	24	15	51	20	30	16	5	18	48	13	22	3.304	
Polonia	1	0	1	0	0	1	2	0	1	0	5	1	11	473	
Portugal	1	0	0	1	4	1	2	3	0	2	5	0	7	388	
Reino Unido	0	0	0	0	1	0	0	0	0	0	3	3	11	429	
República Dominicana	17	15	14	22	37	24	20	27	5	29	75	38	55	4.951	
Rumanía	0	0	5	7	9	14	8	5	3	14	54	26	67	4.042	
Rusia	3	3	4	1	5	4	3	7	0	8	24	15	25	1.419	
Senegal	0	0	1	1	3	2	4	8	0	6	22	6	33	922	
Siria	0	1	0	0	0	0	0	0	0	0	1	0	3	184	
Ucrania	2	5	5	4	18	8	4	26	3	28	103	57	162	2.452	
Uruguay	4	5	5	5	9	3	5	7	1	8	21	6	10	915	
Venezuela	8	13	9	15	29	14	7	13	3	10	31	25	52	5.418	
Resto de nacionalidades	7	5	7	7	14	17	9	14	10	15	46	12	50	2.585	
No Consta	0	0	1	0	1	0	2	2	0	0	1	0	5	54	

En algunos años los totales incluyen datos en los que no consta el sexo.

Fuente: Ministerio de Inclusión, Seguridad Social y Migraciones. Estadística de concesiones de nacionalidad española por residencia