

13. EDUCACIÓN

Índice de tablas y gráficos

13.1. Educación no Universitaria

- 13.1.1. Evolución de la clasificación de los centros educativos según las enseñanzas que imparten y titularidad.
- 13.1.2. Evolución del número de centros que imparten cada enseñanza según enseñanza y titularidad. Enseñanzas de Régimen General y Adultos.
- 13.1.3. Evolución del número de centros que imparten cada enseñanza según enseñanza y titularidad. Enseñanzas de Régimen Especial.
- 13.1.4. Evolución del número de unidades/grupos en Enseñanzas de Régimen General según enseñanza y titularidad.
- 13.1.5. Evolución del profesorado según titularidad, clase de centro y sexo.
- 13.1.6. Evolución del profesorado en Enseñanzas de Régimen General según titularidad, cuerpo/categoría y sexo.
- 13.1.7. Evolución del alumnado matriculado según enseñanza y titularidad del centro.
- G-13.1. Gráfico de la evolución del alumnado matriculado en Educación Infantil según titularidad del centro.
- G-13.2. Gráfico de la evolución del alumnado matriculado en Educación Primaria según titularidad del centro.
- G-13.3. Gráfico de la evolución del alumnado matriculado en Educación Secundaria Obligatoria según titularidad del centro.
- G-13.4. Gráfico de la evolución del alumnado matriculado en Bachillerato según titularidad del centro.
- G-13.5. Gráfico de la evolución del alumnado matriculado en Ciclos Formativos según titularidad del centro.
- 13.1.8. Evolución del número de centros que imparten Educación Especial y alumnado matriculado en los mismos según titularidad y tipo de centro.
- 13.1.9. Evolución del alumnado con necesidades educativas especiales integrado según sexo, enseñanza y titularidad. Enseñanzas de Régimen General.
- 13.1.10. Evolución del alumnado extranjero según enseñanza y titularidad del centro.

13.2. Pruebas de Acceso a la Universidad

- 13.2.1. Pruebas de Acceso a la Universidad. Alumnado matriculado, presentado y aprobado según fase, convocatoria y sexo.

13.3. Estadística de Estudiantes Universitarios

- 13.3.1. Evolución del alumnado matriculado según Universidad, tipo de titulación y sexo.
- G-13.6. Gráfico de la evolución del alumnado matriculado en Grados y 1º y 2º Ciclo según Universidad.
- 13.3.2. Alumnado matriculado en estudios de Grado según Universidad, sexo y grupos de edad.
- 13.3.3. Evolución del alumnado matriculado en estudios de Máster/Doctorado según Universidad, sexo y grupos de edad.
- 13.3.4. Universidad de Murcia. Evolución del alumnado matriculado en Grados según rama del conocimiento, titulación y sexo.
- 13.3.5. Universidad Politécnica de Cartagena. Evolución del alumnado matriculado en Grados según rama del conocimiento, titulación y sexo.
- 13.3.6. Universidad Católica de Murcia. Evolución del alumnado matriculado en Grados según rama del conocimiento, titulación y sexo.
- 13.3.7. Alumnado egresado según tipo de titulación, rama del conocimiento, Universidad y sexo.
- 13.3.8. Alumnado egresado en Grados según sexo, grupos de edad y Universidad.
- 13.3.9. Evolución del alumnado egresado en estudios de Máster según Universidad, sexo y grupos de edad.
- 13.3.10. Evolución del alumnado matriculado de nuevo ingreso en estudios de Grado según rama del conocimiento, Universidad y sexo.

13.4. Estadística de Tesis Doctorales

- 13.4.1. Evolución del número de tesis doctorales aprobadas según año de lectura, grupos de edad, Universidad y sexo.
- 13.4.2. Número de tesis doctorales aprobadas según ámbito de estudio, Universidad y sexo, por año de lectura.

13.5. Estadística de Centros y Titulaciones Universitarias

- 13.5.1. Evolución de la Oferta, Demanda y Matrícula de nuevo ingreso en Universidades públicas presenciales según rama de enseñanza y Universidad. Grados.
- 13.5.2. Universidad de Murcia. Evolución de la Oferta, Demanda y Matrícula de nuevo ingreso en Grados según rama de enseñanza, facultad y titulación.
- 13.5.3. Universidad Politécnica de Cartagena. Evolución de la Oferta, Demanda y Matrícula de nuevo ingreso en Grados según rama de enseñanza, facultad y titulación.
- 13.5.4. Universidad de Murcia. Evolución de las notas mínimas de admisión en Grados según rama de enseñanza, facultad y titulación.
- 13.5.5. Universidad Politécnica de Cartagena. Evolución de las notas mínimas de admisión en Grados según rama de enseñanza, facultad y titulación.

13.6. Estadística de Personal de las Universidades

- 13.6.1. Evolución del Personal Docente e Investigador (PDI) según Universidad, tipo de centro y sexo.
- 13.6.2. Número de PDI en centros propios de universidades públicas según categoría de personal, Universidad y sexo.

- 13.6.3. Número de PDI en centros propios de universidades públicas según Universidad, categoría de personal y rama de enseñanza.
- 13.6.4. Número de PDI en universidades privadas según categoría de personal, Universidad y sexo.

13.7. Financiación y Gastos de la Enseñanza Privada. Enseñanza no Universitaria

- 13.7.1. Evolución de la estructura de gastos e ingresos según tipo de indicador.
- 13.7.2. Gastos corrientes anuales según tipo de gasto.
- 13.7.3. Ingresos corrientes anuales (financiación) de los centros según su origen.
- 13.7.4. Resultados corrientes por alumno según nivel educativo.
- 13.7.5. Evolución de los resultados corrientes por usuario de los servicios complementarios según tipo de indicador.
- 13.7.6. Número de centros y alumnos según según nivel educativo.
- 13.7.7. Evolución del número de centros según características del centro.
- 13.7.8. Evolución del número de centros de servicios complementarios según tipo de indicador.
- 13.7.9. Personal remunerado y no remunerado según tipo de tarea/nivel educativo y sexo.

13.8. Financiación y Gastos de la Enseñanza Privada. Enseñanza Universitaria

- 13.8.1. Evolución de la estructura de gastos e ingresos según tipo de indicador.
- 13.8.2. Gastos corrientes anuales según tipo de gasto.
- 13.8.3. Ingresos corrientes anuales (financiación) de los centros según su origen.
- 13.8.4. Resultados corrientes por alumno según nivel educativo.
- 13.8.5. Número de centros y alumnos según según nivel educativo.
- 13.8.6. Personal remunerado y no remunerado según tipo de tarea/nivel educativo y sexo.

13.9. Gasto Público en Educación

- 13.9.1. Evolución del gasto público total en educación según tipo de Administración.
- G-13.7. Gráfico de la distribución del gasto público total en educación según tipo de Administración.
- 13.9.2. Evolución del gasto público en educación según tipo de Administración y nivel de enseñanza.
- 13.9.3. Gasto público en educación según tipo de Administración, nivel de enseñanza y capítulos de gasto.
- 13.9.4. Evolución de los indicadores del gasto público en educación de las Administraciones según nivel de enseñanza (universitaria / no universitaria).
- 13.9.5. Evolución de las transferencias de las Administraciones Educativas a centros educativos de titularidad privada según niveles educativos.

13.1.1. Evolución de la clasificación de los centros educativos según las enseñanzas que imparten y titularidad.

	2016/2017			2017/2018			2018/2019			2019/2020		
	TOTAL	Pública	Privada	TOTAL	Pública	Privada	TOTAL	Pública	Privada	TOTAL	Pública	Privada
TOTAL	849	620	229	846	621	225	826	614	212	854	620	234
ENSEÑANZAS DE RÉGIMEN GENERAL	798	584	214	796	585	211	778	578	200	806	584	222
Centros E. Infantil	147	72	75	142	72	70	130	69	61	151	71	80
Centros E. Primaria	386	381	5	388	382	6	384	378	6	390	382	8
Centros E. Primaria y ESO	74	5	69	69	5	64	70	5	65	64	5	59
Centros ESO y/o Bachilleratos y/o FP	138	118	20	139	118	21	137	118	19	138	118	20
Centros de E.Primaria, ESO y Bachilleratos/FP	41	0	41	46	0	46	45	0	45	51	0	51
Centros específicos de E. Especial	12	8	4	12	8	4	12	8	4	12	8	4
ENSEÑANZAS DE RÉGIMEN ESPECIAL	34	19	15	33	19	14	31	19	12	31	19	12
Escuelas de Arte y Escuelas superiores de Artes Plásticas y Diseño	2	2	0	2	2	0	2	2	0	2	2	0
Centros de EE. de la Música	14	9	5	14	9	5	14	9	5	14	9	5
Centros de EE. de la Danza	6	1	5	6	1	5	4	1	3	2	1	1
Escuelas de Arte Dramático	1	1	0	1	1	0	1	1	0	1	1	0
Escuelas Oficiales de Idiomas	6	6	0	6	6	0	6	6	0	6	6	0
Centros específicos de EE. Deportivas	5	0	5	4	0	4	4	0	4	6	0	6
ADULTOS	17	17	0	17	17	0	17	17	0	17	17	0
Centros de Educación de Adultos	17	17	0	17	17	0	17	17	0	17	17	0

En el curso 2016-2017 se produce una reagrupación de los centros en las EOI.

Curso 2017-2018: son datos provisionales.

Cursos 2018-2019 y 2019-2020 : los datos se han obtenido del Ministerio de Educación y Formación Profesional.

Fuente: CREM y Servicio de Evaluación y Calidad Educativa. Estadística de la enseñanza no universitaria

13.1.2. Evolución del número de centros que imparten cada enseñanza según enseñanza y titularidad. Enseñanzas de Régimen General y Adultos.

	2016/2017			2017/2018			2018/2019			2019/2020		
	TOTAL	Pública	Privada	TOTAL	Pública	Privada	TOTAL	Pública	Privada	TOTAL	Pública	Privada
Educación Infantil	643	453	190	640	454	186						
Educación Infantil Primer Ciclo	167	62	105	164	64	100	152	61	91	176	63	113
Educación Infantil Segundo Ciclo	507	391	116	507	390	117	502	385	117	508	388	120
Educación Primaria	501	386	115	503	387	116	499	383	116	505	387	118
Educación Especial	88	65	23	90	67	23	93	70	23	100	72	28
E.S.O.	225	115	110	225	115	110	225	115	110	225	115	110
Bachillerato	139	104	35	143	105	38	143	105	38	148	105	43
Bachillerato régimen ordinario	139	104	35	143	105	38						
Bachillerato régimen adultos/nocturno	7	7	0	7	7	0						
Bachillerato a Distancia	5	5	0	5	5	0	5	5	0	5	5	0
Ciclos formativos	140	105	35	141	101	40	145	106	39	149	105	44
CFPB	96	89	7	95	86	9	102	91	11	107	90	17
CFGM	82	57	25	88	58	30	87	58	29	86	57	29
CFGM a distancia	8	5	3	11	6	5	11	6	5	10	5	5
CFGS	76	54	22	76	55	21	76	55	21	80	55	25
CFGS a distancia	10	4	6	10	3	7	10	3	7	10	3	7
PCPI	1	0	1									
Otros Programas Formativos	42	21	21	42	25	17	41	23	18	30	14	16
Educación de Adultos	19	19	0	19	19	0	19	19	0	19	19	0

Curso 2017-2018: son datos provisionales.

Cursos 2018-2019 y 2019-2020: los datos se han obtenido del Ministerio de Educación y Formación Profesional.

Fuente: CREM y Servicio de Evaluación y Calidad Educativa. Estadística de la enseñanza no universitaria

13.1.3. Evolución del número de centros que imparten cada enseñanza según enseñanza y titularidad. Enseñanzas de Régimen Especial.

	2016/2017			2017/2018			2018/2019			2019/2020		
	TOTAL	Pública	Privada	TOTAL	Pública	Privada	TOTAL	Pública	Privada	TOTAL	Pública	Privada
Enseñanzas de Idiomas	6	6	0	6	6	0	6	6	0	6	6	0
Enseñanzas de Música	14	9	5	14	9	5	14	9	5	14	9	5
Enseñanzas de Danza	6	1	5	6	1	5	6	1	5	2	1	1
Enseñanzas de Arte Dramático	1	1	0	1	1	0	1	1	0	1	1	0
Enseñanzas de Artes Plásticas y Diseño	3	2	1	3	2	1	3	2	1	3	2	1
Enseñanzas del Deporte	6	1	5	5	1	4	5	1	4	6	0	6

En el curso 2016-2017 se produce una reagrupación de los centros en las EOI.

Curso 2017-2018: son datos provisionales.

Cursos 2018-2019 y 2019-2020: los datos se han obtenido del Ministerio de Educación y Formación Profesional.

Fuente: CREM y Servicio de Evaluación y Calidad Educativa. Estadística de la enseñanza no universitaria

13.1.4. Evolución del número de unidades/grupos en Enseñanzas de Régimen General según enseñanza y titularidad.

	2016/2017			2017/2018			2018/2019			2019/2020		
	TOTAL	Pública	Privada	TOTAL	Pública	Privada	TOTAL	Pública	Privada	TOTAL	Pública	Privada
RÉGIMEN GENERAL	12.707	9.106	3.601	13.340	9.433	3.907	12.996	9.444	3.652	13.382	9.536	3.846
Educación Infantil	2.971	1.978	993	2.949	1.970	979	2.948	1.992	956	3.024	1.989	1.035
Educación Infantil Primer Ciclo	702	355	347	686	361	325	695	394	301	724	353	371
Educación Infantil Segundo Ciclo	2.269	1.623	646	2.263	1.609	654	2.253	1.598	655	2.300	1.636	664
Educación Primaria	4.860	3.555	1.305	4.875	3.561	1.314	4.831	3.513	1.318	4.889	3.562	1.327
Educación Especial	230	164	66	278	208	70	292	218	74	308	220	88
E.S.O.	2.678	1.831	847	3.024	1.973	1.051	2.861	1.978	883	2.915	2.014	901
Bachillerato	799	669	130	969	773	196	824	784	140	945	786	159
Bachillerato régimen ordinario	767	637	130	937	741	196	894	754	140	916	757	159
Bachillerato régimen adultos/nocturno	32	32	0	32	32	0	30	30	0	29	29	0
Ciclos formativos	1.104	873	231	1.180	907	273	1.172	916	256	1.252	939	313
CFPB	253	227	26	263	234	29	278	244	34	285	239	46
CFGM	414	317	97	463	335	128	436	332	104	456	342	114
CFGS	437	329	108	454	338	116	458	340	118	511	358	153
PCPI	1	0	1									
Otros Programas Formativos	64	36	28	65	41	24	68	43	25	49	26	23

Curso 2017-2018: son datos provisionales.

Cursos 2018-2019 y 2019-2020: los datos se han obtenido del Ministerio de Educación y Formación Profesional.

Fuente: CREM y Servicio de Evaluación y Calidad Educativa. Estadística de la enseñanza no universitaria

13.1.5. Evolución del profesorado según titularidad, clase de centro y sexo.

	2016/2017			2017/2018			2018/2019			2019/2020		
	TOTAL	Hombres	Mujeres	TOTAL	Hombres	Mujeres	TOTAL	Hombres	Mujeres	TOTAL	Hombres	Mujeres
PÚBLICA												
TOTAL	19.867	6.147	13.720	20.136	6.151	13.985	20.067	6.124	13.943	20.420	6.177	14.243
ENSEÑANZAS DE RÉGIMEN GENERAL	18.697	5.602	13.095	18.995	5.606	13.389	18.916	5.579	13.337	19.202	5.595	13.607
Centros E. Infantil	603	24	579	555	14	541	561			585	13	572
Centros E. Primaria	9.725	2.075	7.650	9.838	2.030	7.808	9.774			9.880	1.991	7.889
Centros E.Primaria y ESO	188	50	138	191	55	136	188			199	59	140
Centros ESO y/o Bachilleratos y/o FP	7.926	3.413	4.513	8.166	3.461	4.705	8.142			8.278	3.483	4.795
Centros específicos de E. Especial	255	40	215	245	46	199	251			260	49	211
ENSEÑANZAS DE RÉGIMEN ESPECIAL	868	434	434	851	435	416	861	444	417	922	469	453
Escuelas de Arte y Escuelas superiores de Artes												
Plásticas y Diseño	82	44	38	78	42	36	80	41	39	81	44	37
Centros de EE. de la Música	470	298	172	471	300	171	479	308	171	489	312	177
Centros de EE. de la Danza	77	21	56	73	22	51	82	26	56	77	26	51
Escuelas de Arte Dramático	52	21	31	51	22	29	55	20	35	56	27	29
Escuelas Oficiales de Idiomas	187	50	137	178	49	129	165	49	116	219	60	159
ADULTOS	302	111	191	290	110	180	290	101	189	296	113	183
PRIVADA												
TOTAL	6.610	1.957	4.653	6.723	1.962	4.761	6.795	2.031	4.764	6.751	1.978	4.773
ENSEÑANZAS DE RÉGIMEN GENERAL	6.460	1.857	4.603	6.617	1.909	4.708	6.693	1.966	4.727	6.663	1.919	4.744
Centros E. Infantil	378	10	368	361	6	355	315			402	6	396
Centros E. Primaria	77	17	60	90	18	72	90			105	22	83
Centros E.Primaria y ESO	2.715	757	1.958	2.511	709	1.802	2.611					
Centros ESO y/o Bachilleratos y/o FP	340	146	194	341	157	184	348			408	172	236
Centros de E.Primaria, ESO y Bachilleratos/FP (1)	2.840	889	1.951	3.210	983	2.227	3.227			5.690	1.703	3.987
Centros específicos de E. Especial	55	16	39	56	15	41	59			58	16	42
Actuaciones PCPI	55	22	33	48	21	27	43			0	0	0
ENSEÑANZAS DE RÉGIMEN ESPECIAL	150	100	50	106	53	53	102	65	37	88	59	29
Centros de EE. de la Música	40	16	24	44	16	28	38	16	22	37	17	20
Centros de EE. de la Danza	22	4	18	23	2	21	9	1	8	3	0	3
Centros específicos de EE.Deportivas	88	80	8	39	35	4	55	48	7	48	42	6

13.1.5. Evolución del profesorado según titularidad, clase de centro y sexo.

2016/2017			2017/2018			2018/2019			2019/2020		
TOTAL	Hombres	Mujeres	TOTAL	Hombres	Mujeres	TOTAL	Hombres	Mujeres	TOTAL	Hombres	Mujeres

Curso 2017-2018: son datos provisionales.

Cursos 2018-2019 y 2019-2020: los datos se han obtenido del Ministerio de Educación y Formación Profesional.

(1) En el curso 2019-2020 incluye el profesorado de los centros de Primaria y ESO.

Fuente: CREM y Servicio de Evaluación y Calidad Educativa. Estadística de la enseñanza no universitaria

13.1.6. Evolución del profesorado en Enseñanzas de Régimen General según titularidad, cuerpo/categoría y sexo.

	2016/2017			2017/2018			2018/2019			2019/2020		
	TOTAL	Hombres	Mujeres	TOTAL	Hombres	Mujeres	TOTAL	Hombres	Mujeres	TOTAL	Hombres	Mujeres
CENTROS PÚBLICOS	18.697	5.602	13.095	18.995	5.606	13.389	18.916	5.579	13.337	19.202	5.595	13.607
Profesorado E. Secundaria	6.540	2.753	3.787	6.768	2.824	3.944	6.743	2.813	3.930	6.859	2.843	4.016
Profesorado Técnico de FP	939	504	435	969	505	464	958	504	454	963	507	456
Maestros	10.209	2.237	7.972	10.248	2.168	8.080	10.213	2.151	8.062	10.350	2.122	8.228
Otro profesorado	1.009	108	901	1.010	109	901	1.002	111	891	1.030	123	907
CENTROS PRIVADOS	6.460	1.857	4.603	6.617	1.909	4.708	6.693	1.966	4.727	6.663	1.919	4.744
Profesor Titular	2.417	988	1.429	2.481	990	1.491	2.628	1.065	1.563	2.784	1.093	1.691
Adjunto, Agregado o Auxiliar	339	121	218	361	135	226	333	139	194	352	145	207
Profesor (Maestro)	3.134	692	2.442	3.185	718	2.467	3.182	701	2.481	3.167	672	2.495
Otro profesorado	570	56	514	590	66	524	550	61	489	360	9	351

Curso 2017-2018: son datos provisionales.

Cursos 2018-2019 y 2019-2020: los datos se han obtenido del Ministerio de Educación y Formación Profesional.

Fuente: CREM y Servicio de Evaluación y Calidad Educativa. Estadística de la enseñanza no universitaria

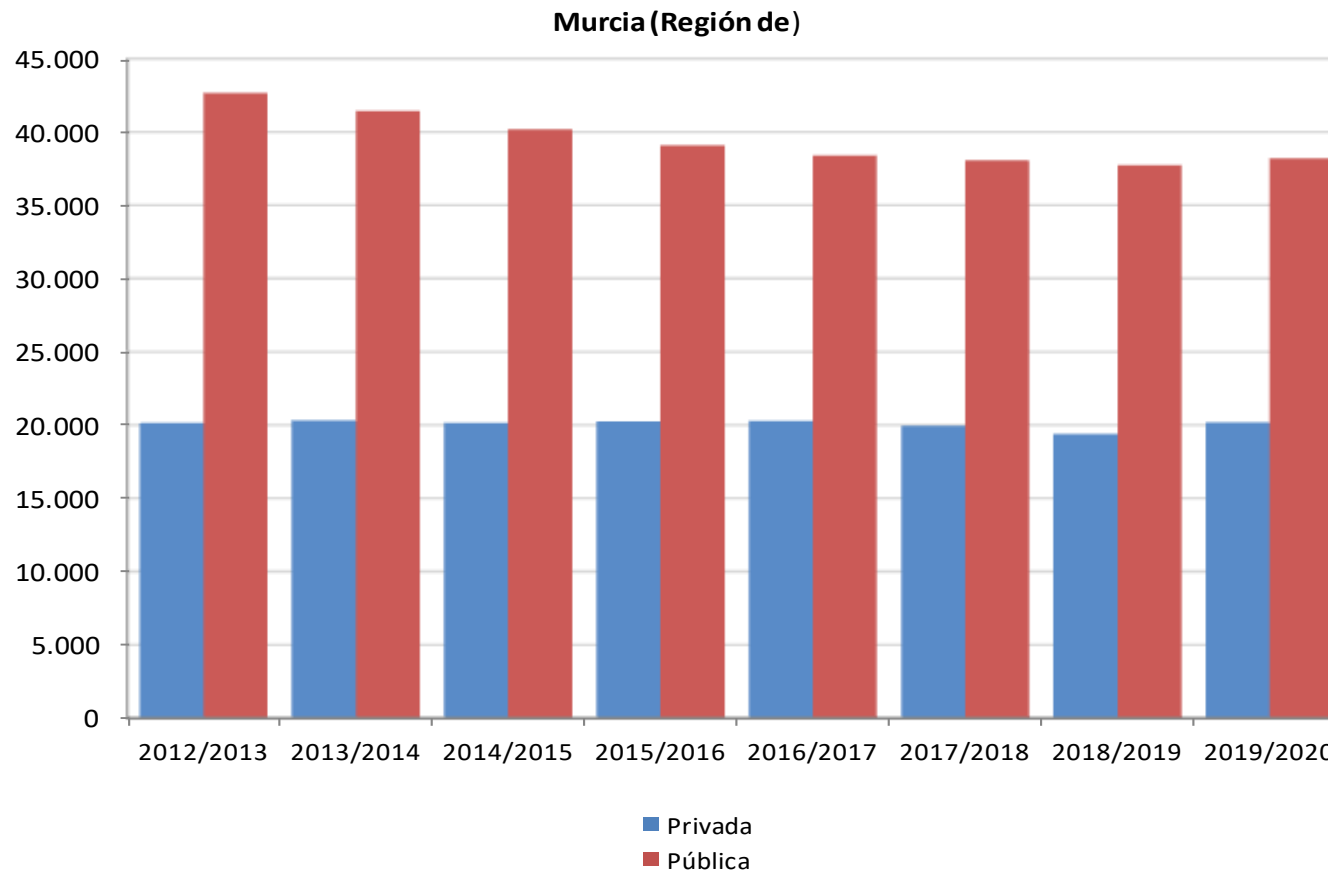
13.1.7. Evolución del alumnado matriculado según enseñanza y titularidad del centro.

	2016/2017			2017/2018			2018/2019			2019/2020		
	TOTAL	Pública	Privada	TOTAL	Pública	Privada	TOTAL	Pública	Privada	TOTAL	Pública	Privada
RÉGIMEN GENERAL	290.679	205.624	85.055	292.991	206.686	86.305	293.237	206.207	87.030	298.468	208.997	89.471
Educación Infantil	58.688	38.394	20.294	58.033	38.075	19.958	57.100	37.719	19.381	58.390	38.207	20.183
Educación Infantil Primer Ciclo	9.161	4.567	4.594	8.823	4.587	4.236	8.423	4.551	3.872	9.320	4.549	4.771
Educación Infantil Segundo Ciclo	49.527	33.827	15.700	49.210	33.488	15.722	48.677	33.168	15.509	49.070	33.658	15.412
Educación Primaria	109.593	76.091	33.502	109.840	76.369	33.471	108.937	75.513	33.424	109.014	75.922	33.092
Educación Especial	1.435	1.005	430	1.541	1.081	460	1.657	1.134	523	1.686	1.161	525
E.S.O.	69.888	48.229	21.659	70.945	48.625	22.320	72.202	49.337	22.865	73.751	50.663	23.088
Bachillerato	23.379	20.425	2.954	23.356	20.255	3.101	23.524	20.133	3.391	23.801	19.926	3.875
Bachillerato régimen ordinario	22.070	19.116	2.954	22.394	19.293	3.101	22.601	19.210	3.391	23.049	19.174	3.875
Bachillerato régimen adultos /nocturno	1.309	1.309	0	962	962	0	923	923	0	752	752	0
Bachillerato a Distancia	1.688	1.688	0	1.464	1.464	0	1.396	1.396	0	1.530	1.530	0
Ciclos formativos	25.309	19.422	5.887	27.171	20.454	6.717	27.748	20.591	7.157	29.807	21.374	8.433
CFPB	3.535	3.065	470	3.974	3.422	552	4.038	3.404	634	4.366	3.541	825
CFGM	9.405	7.052	2.353	9.883	7.362	2.521	9.931	7.350	2.581	10.341	7.551	2.790
CFGM a distancia	1.303	645	658	1.358	552	806	1.405	546	859	11.619	8.742	2.877
CFGS	9.965	7.872	2.093	10.652	8.297	2.355	10.797	8.412	2.385	1.601	559	1.042
CFGS a distancia	1.101	788	313	1.304	821	483	1.577	879	698	1.880	981	899
PCPI	7	0	7									
Otros Programas Formativos	692	370	322	641	363	278	673	384	289	489	214	275
RÉGIMEN ESPECIAL	19.925	19.476	449	21.256	20.797	459	16.180	15.813	367	16.344	15.813	531
Enseñanzas de Idiomas	14.713	14.713	0	15.944	15.944	0	10.939	10.939	0	11.001	11.001	0
Enseñanzas de Música	3.582	3.327	255	3.506	3.272	234	3.550	3.326	224	3.617	3.388	229
Enseñanzas de Danza	627	526	101	624	539	85	610	563	47	565	551	14
Enseñanzas de Arte Dramático	258	258	0	270	270	0	286	286	0	266	266	0
Enseñanzas de Artes Plásticas y Diseño	628	612	16	748	733	15	721	699	22	631	607	24
Enseñanzas del Deporte	117	40	77	164	39	125	74	0	74	264	0	264
ADULTOS	11.296	11.296	0	11.090	11.090	0	11.091	11.091	0	12.337	12.337	0

Curso 2017-2018: son datos provisionales. Cursos 2018-2019 y 2019-2020: los datos se han obtenido del Ministerio de Educación y Formación Profesional.

Fuente: CREM y Servicio de Evaluación y Calidad Educativa. Estadística de la enseñanza no universitaria

G-13.1. Gráfico de la evolución del alumnado matriculado en Educación Infantil según titularidad del centro.

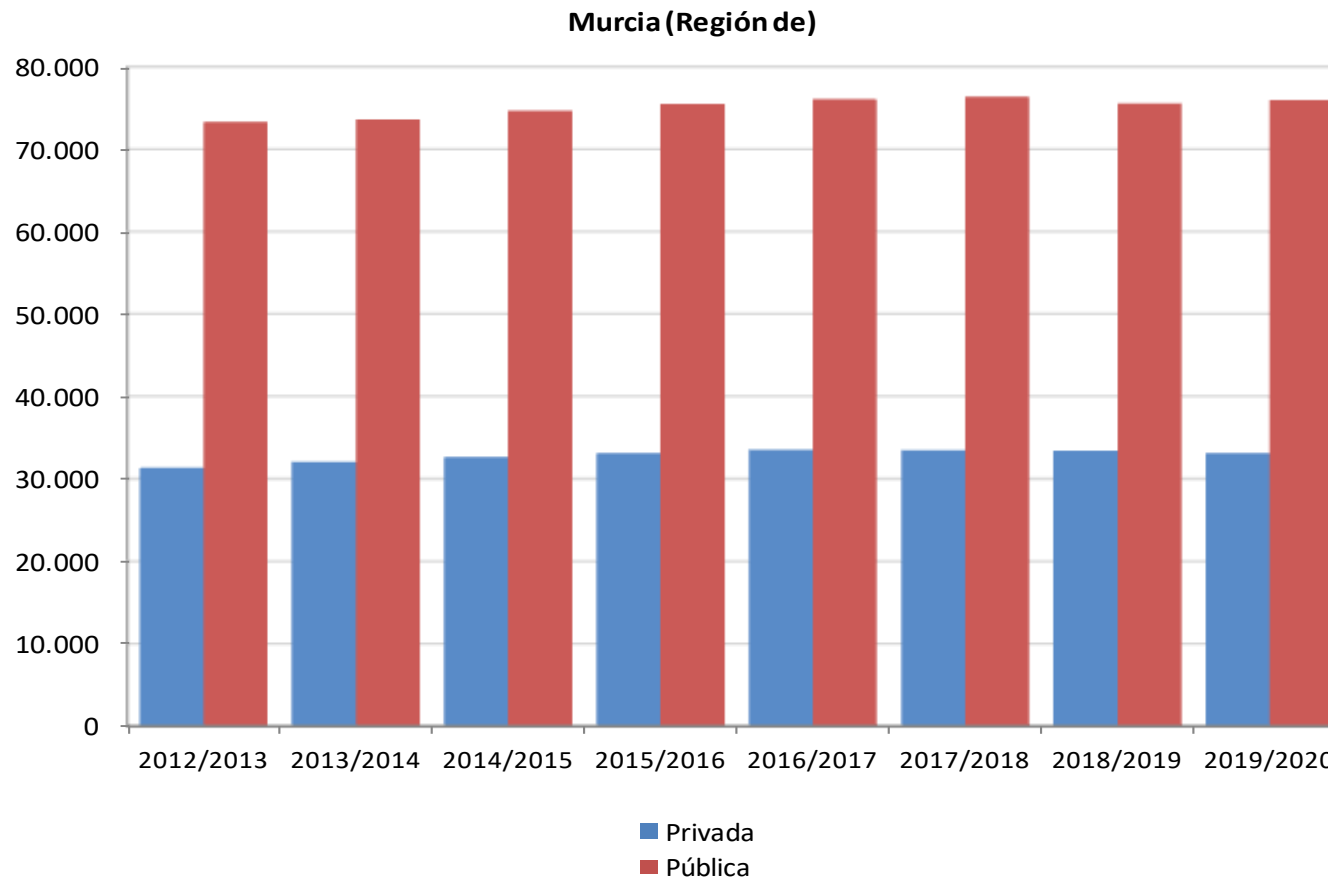


Curso 2017-2018: son datos provisionales.

Cursos 2018-2019 y 2019-2020 : los datos se han obtenido del Ministerio de Educación y Formación Profesional.

Fuente: CREM y Servicio de Evaluación y Calidad Educativa. Estadística de la enseñanza no universitaria

G-13.2. Gráfico de la evolución del alumnado matriculado en Educación Primaria según titularidad del centro.

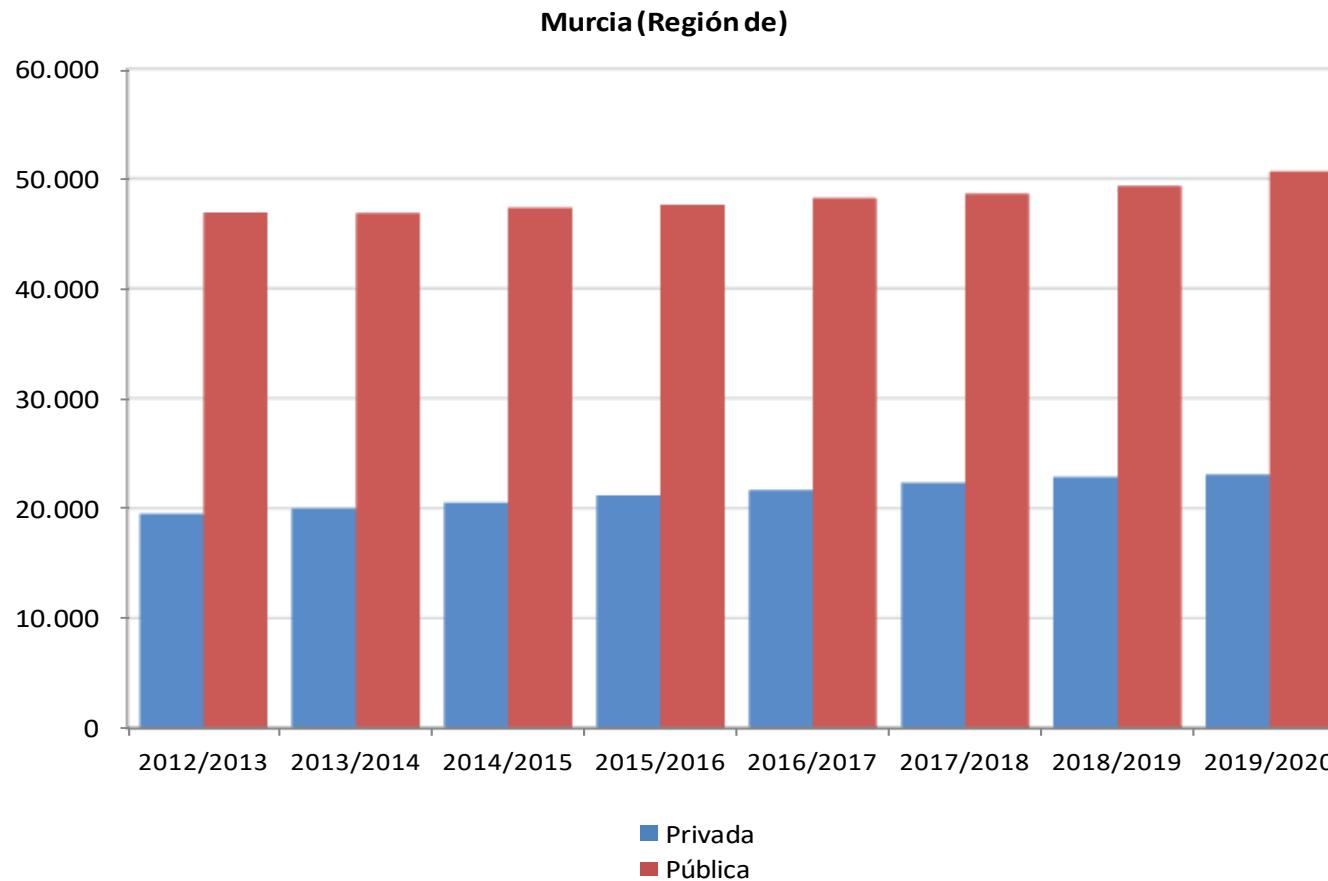


Curso 2017-2018: son datos provisionales.

Cursos 2018-2019 y 2019-2020 : los datos se han obtenido del Ministerio de Educación y Formación Profesional.

Fuente: CREM y Servicio de Evaluación y Calidad Educativa. Estadística de la enseñanza no universitaria

G-13.3. Gráfico de la evolución del alumnado matriculado en Educación Secundaria Obligatoria según titularidad del centro.

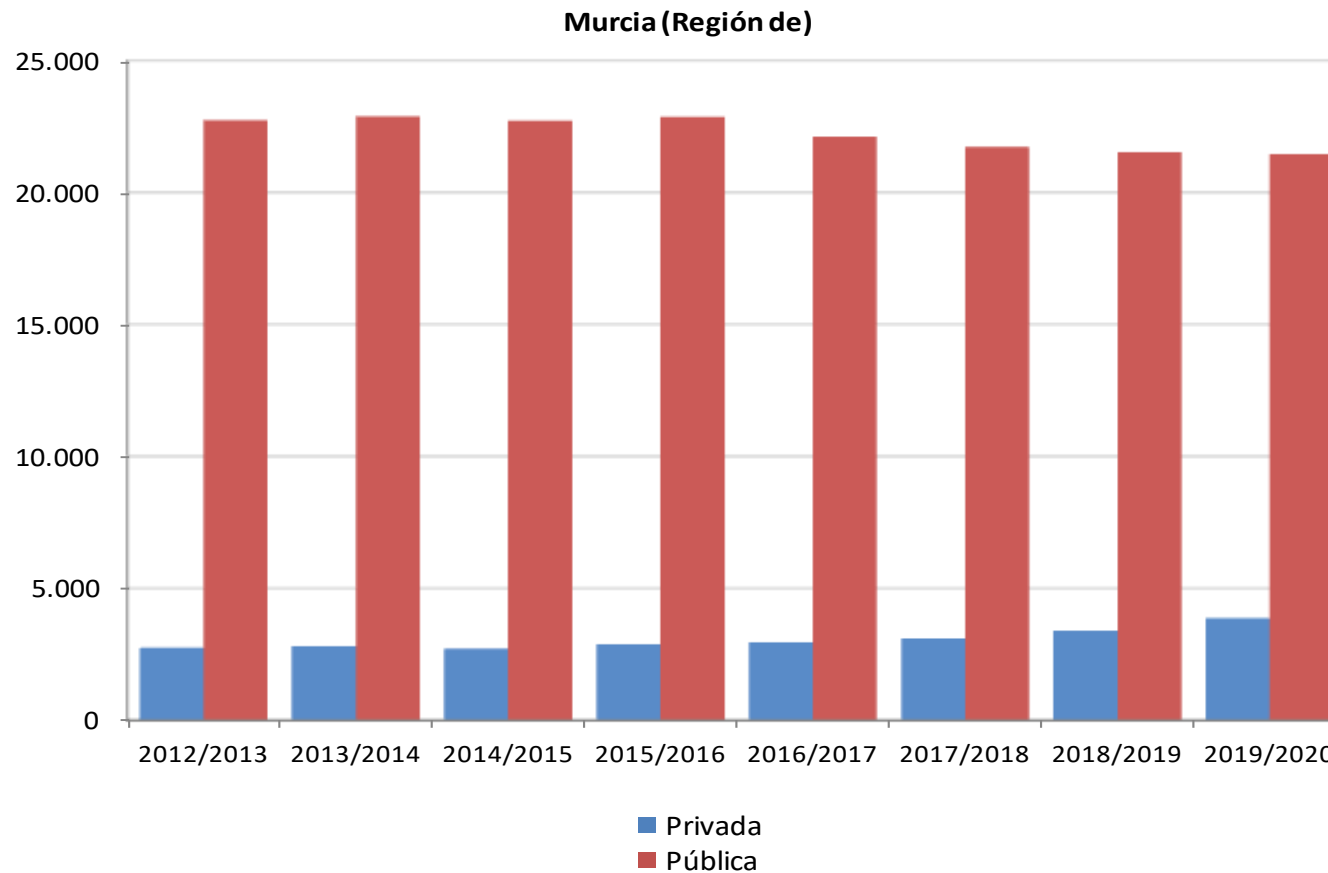


Curso 2017-2018: son datos provisionales.

Cursos 2018-2019 y 2019-2020 : los datos se han obtenido del Ministerio de Educación y Formación Profesional.

Fuente: CREM y Servicio de Evaluación y Calidad Educativa. Estadística de la enseñanza no universitaria

G-13.4. Gráfico de la evolución del alumnado matriculado en Bachillerato según titularidad del centro.

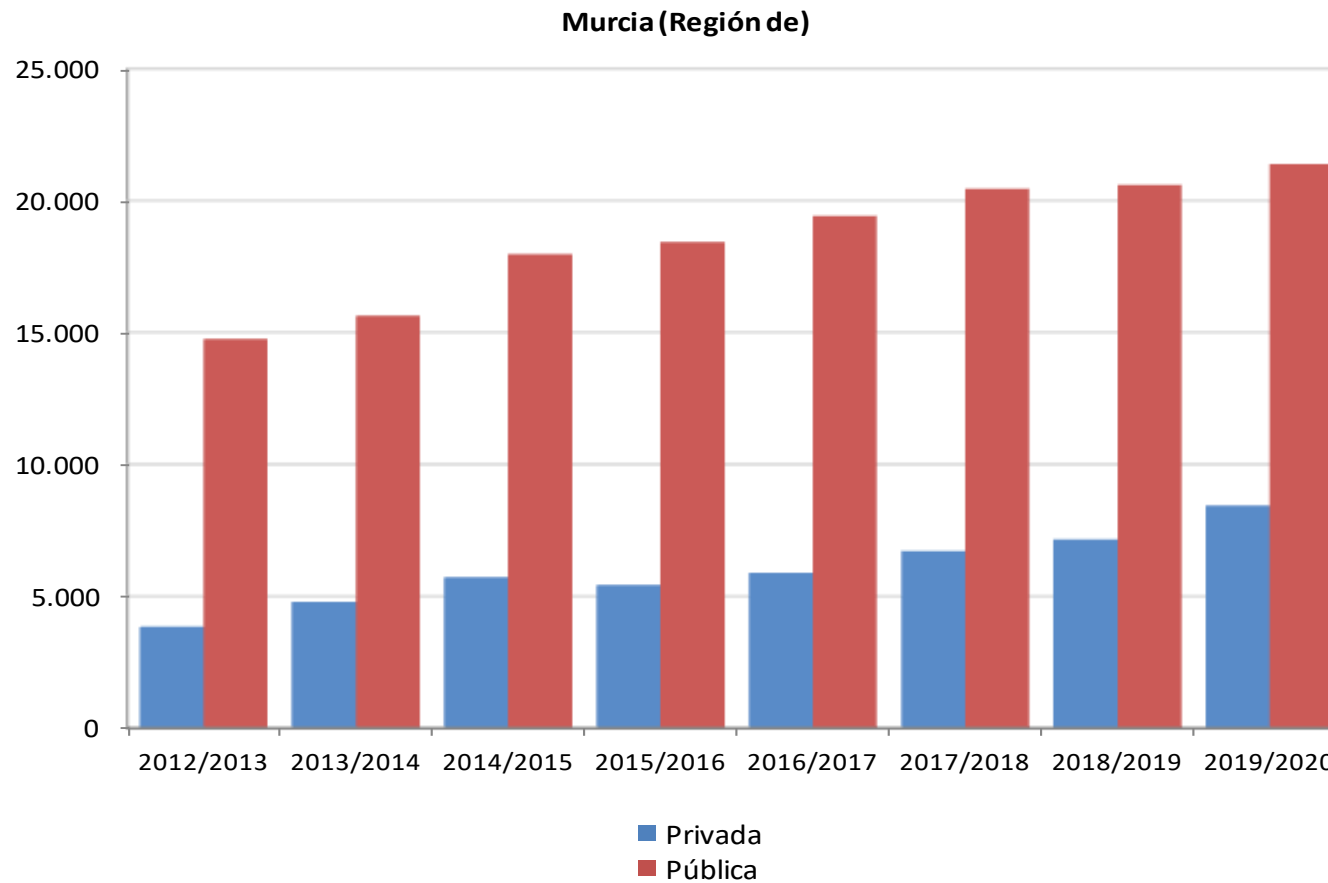


Curso 2017-2018: son datos provisionales.

Cursos 2018-2019 y 2019-2020 : los datos se han obtenido del Ministerio de Educación y Formación Profesional.

Fuente: CREM y Servicio de Evaluación y Calidad Educativa. Estadística de la enseñanza no universitaria

G-13.5. Gráfico de la evolución del alumnado matriculado en Ciclos Formativos según titularidad del centro.



Curso 2017-2018: son datos provisionales.

Cursos 2018-2019 y 2019-2020 : los datos se han obtenido del Ministerio de Educación y Formación Profesional.

Fuente: CREM y Servicio de Evaluación y Calidad Educativa. Estadística de la enseñanza no universitaria

13.1.8. Evolución del número de centros que imparten Educación Especial y alumnado matriculado en los mismos según titularidad y tipo de centro.

	2015/2016		2016/2017		2017/2018		2018/2019		2019/2020	
	Centros	Alumnos	Centros	Alumnos	Centros	Alumnos	Centros	Alumnos	Centros	Alumnos
TOTAL	83	1.401	88	1.435	90	1.541	93	1.657	100	1.686
Centros específicos	12	857	12	851	12	896	12	927	12	942
Aulas de Educación Especial en centros ordinarios	71	544	76	584	78	645	81	730	88	744
Pública	62	983	65	1.005	67	1.081	70	1.134	72	1.161
Centros específicos	8	661	8	659	8	697	8	718	8	726
Aulas de Educación Especial en centros ordinarios	54	322	57	346	59	384	62	416	64	435
Privada	21	418	23	430	23	460	23	523	28	525
Centros específicos	4	196	4	192	4	199	4	209	4	216
Aulas de Educación Especial en centros ordinarios	17	222	19	238	19	261	19	314	24	309

Curso 2017-2018: son datos provisionales.

Cursos 2018-2019 y 2019-2020 : los datos se han obtenido del Ministerio de Educación y Formación Profesional.

Fuente: CREM y Servicio de Evaluación y Calidad Educativa. Estadística de la enseñanza no universitaria

13.1.9. Evolución del alumnado con necesidades educativas especiales integrado según sexo, enseñanza y titularidad. Enseñanzas de Régimen General.

	2016/2017			2017/2018			2018/2019			2019/2020		
	TOTAL	Pública	Privada	TOTAL	Pública	Privada	TOTAL	Pública	Privada	TOTAL	Pública	Privada
TOTAL	11.411	9.125	2.286	11.204	8.693	2.511	10.713	8.092	2.621	10.852	8.400	2.452
Educación Infantil	2.169	1.820	349	2.057	1.683	374	1.823	1.409	414	1.880	1.462	418
E. Primaria	5.657	4.659	998	5.880	4.781	1.099	5.487	4.370	1.117	5.637	4.518	1.119
E.S.O.	2.594	1.846	748	2.386	1.540	846	2.356	1.485	871	2.259	1.599	660
Bachillerato	177	150	27	178	148	30	236	184	52	229	190	39
Ciclos formativos	486	445	41	377	327	50	466	406	60	547	442	105
PCPI	7	0	7									
Otros Programas Formativos	321	205	116	326	214	112	345	238	107	300	189	111
HOMBRES	7.841	6.254	1.587	7.785	6.014	1.771	7.408	5.579	1.829	7.661	5.857	1.804
Educación Infantil	1.591	1.319	272	1.505	1.214	291	1.316	1.015	301	1.385	1.061	324
E. Primaria	3.920	3.206	714	4.105	3.308	797	3.822	3.023	799	4.023	3.173	850
E.S.O.	1.726	1.247	479	1.619	1.056	563	1.599	1.005	594	1.552	1.084	468
Bachillerato	114	91	23	127	103	24	157	123	34	162	134	28
Ciclos formativos	296	274	22	250	217	33	313	276	37	362	298	64
PCPI	4	0	4									
Otros Programas Formativos	190	117	73	179	116	63	201	137	64	177	107	70
MUJERES	3.570	2.871	699	3.419	2.679	740	3.305	2.513	792	3.191	2.543	648
Educación Infantil	578	501	77	552	469	83	507	394	113	495	401	94
E. Primaria	1.737	1.453	284	1.775	1.473	302	1.665	1.347	318	1.614	1.345	269
E.S.O.	868	599	269	767	484	283	757	480	277	707	515	192
Bachillerato	63	59	4	51	45	6	79	61	18	67	56	11
Ciclos formativos	190	171	19	127	110	17	153	130	23	185	144	41
PCPI	3	0	3									
Otros Programas Formativos	131	88	43	147	98	49	144	101	43	123	82	41

Curso 2017-2018: son datos provisionales.

Cursos 2018-2019 y 2019-2020 : los datos se han obtenido del Ministerio de Educación y Formación Profesional.

Fuente: CREM y Servicio de Evaluación y Calidad Educativa. Estadística de la enseñanza no universitaria

13.1.10. Evolución del alumnado extranjero según enseñanza y titularidad del centro.

	2016/2017			2017/2018			2018/2019			2019/2020		
	TOTAL	Pública	Privada	TOTAL	Pública	Privada	TOTAL	Pública	Privada	TOTAL	Pública	Privada
RÉGIMEN GENERAL	34.954	30.699	4.255	36.174	31.652	4.522	38.247	33.654	4.593	41.226	36.063	5.163
Educación Infantil	7.574	6.629	945	7.747	6.735	1.012	7.922	7.035	887	8.671	7.595	1.076
E. Primaria	13.832	12.241	1.591	15.623	13.862	1.761	17.010	15.186	1.824	18.425	16.504	1.921
Educación Especial	176	119	57	173	122	51	213	135	78	242	154	88
E.S.O.	8.219	7.177	1.042	7.650	6.586	1.064	8.069	6.968	1.101	8.750	7.502	1.248
Bachillerato (1)	2.111	1.999	112	1.899	1.795	104	2.092	1.997	95	2.063	1.913	150
Bachillerato a Distancia	240	240	0	189	189	0	169	74	95			
Ciclos formativos	2.632	2.216	416	2.737	2.280	457	2.603	2.185	418	2.952	2.355	597
Otros Programas Formativos	170	78	92	156	83	73	169	74	95	123	40	83
RÉGIMEN ESPECIAL	821	814	7	1.041	1.033	8	946	940	6	954	945	9
Enseñanzas de Idiomas	712	712	0	934	934	0	874	874	0	848	848	0
Enseñanzas de Música (2)	48	47	1	45	43	2	67	66	1	99	97	2
Enseñanzas de Danza	9	9	0	7	7	0						
Enseñanzas de Arte Dramático	10	10	0	10	10	0						
Enseñanzas de Artes Plásticas y Diseño	36	35	1	35	35	0						
Enseñanzas del Deporte	6	1	5	10	4	6	5	0	5	7	0	7
ADULTOS	2.744	2.744	0	2.699	2.699	0	3.247	3.247	0	488	488	0

Curso 2017-2018: son datos provisionales.

Cursos 2018-2019 y 2019-2020 : los datos se han obtenido del Ministerio de Educación y Formación Profesional.

(1) En el curso 2019-2020 incluye bachillerato a distancia.

(2) En los cursos 2018-2019 y 2019-2020 incluye Enseñanzas de Danza. Arte Dramático y Artes Plásticas y Diseño.

Fuente: CREM y Servicio de Evaluación y Calidad Educativa. Estadística de la enseñanza no universitaria

13.2.1. Pruebas de Acceso a la Universidad. Alumnado matriculado, presentado y aprobado según fase, convocatoria y sexo.

2020	MATRICULADOS			PRESENTADOS			APROBADOS		
	TOTAL	Hombres	Mujeres	TOTAL	Hombres	Mujeres	TOTAL	Hombres	Mujeres
TOTAL									
Total	10.941	4.513	6.428	10.703	4.405	6.298	9.613	3.948	5.665
Convocatoria ordinaria	9.003	3.687	5.316	8.917	3.649	5.268	8.213	3.355	4.858
Convocatoria extraordinaria	1.379	579	800	1.337	560	777	1.087	454	633
> 25 años	449	205	244	352	159	193	238	114	124
> 45 años	95	33	62	82	28	54	65	18	47
Profesionales > 40 años	15	9	6	15	9	6	10	7	
Fase general y fase específica									
Total	8.159	3.417	4.742	8.117	3.392	4.725	7.494	3.124	4.370
Convocatoria ordinaria	7.562	3.156	4.406	7.527	3.134	4.393	7.031	2.917	4.114
Convocatoria extraordinaria	597	261	336	590	258	332	463	207	256
Sólo fase general									
Total	480	247	233	470	241	229	365	183	182
Convocatoria ordinaria	319	160	159	311	155	156	250	120	130
Convocatoria extraordinaria	161	87	74	159	86	73	115	63	52
Sólo fase específica									
Total	1.743	602	1.141	1.667	576	1.091	1.441	502	939
Convocatoria ordinaria	1.122	371	751	1.079	360	719	932	318	614
Convocatoria extraordinaria	621	231	390	588	216	372	509	184	325

Se incluyen: Universidad de Murcia y Politécnica de Cartagena.

Las convocatorias ordinaria y extraordinaria corresponden a los titulados/tituladas en bachiller y equivalentes a efectos de pruebas de acceso (fases general y/o específica).

Celdas en blanco: Dato omitido para preservar el secreto estadístico.

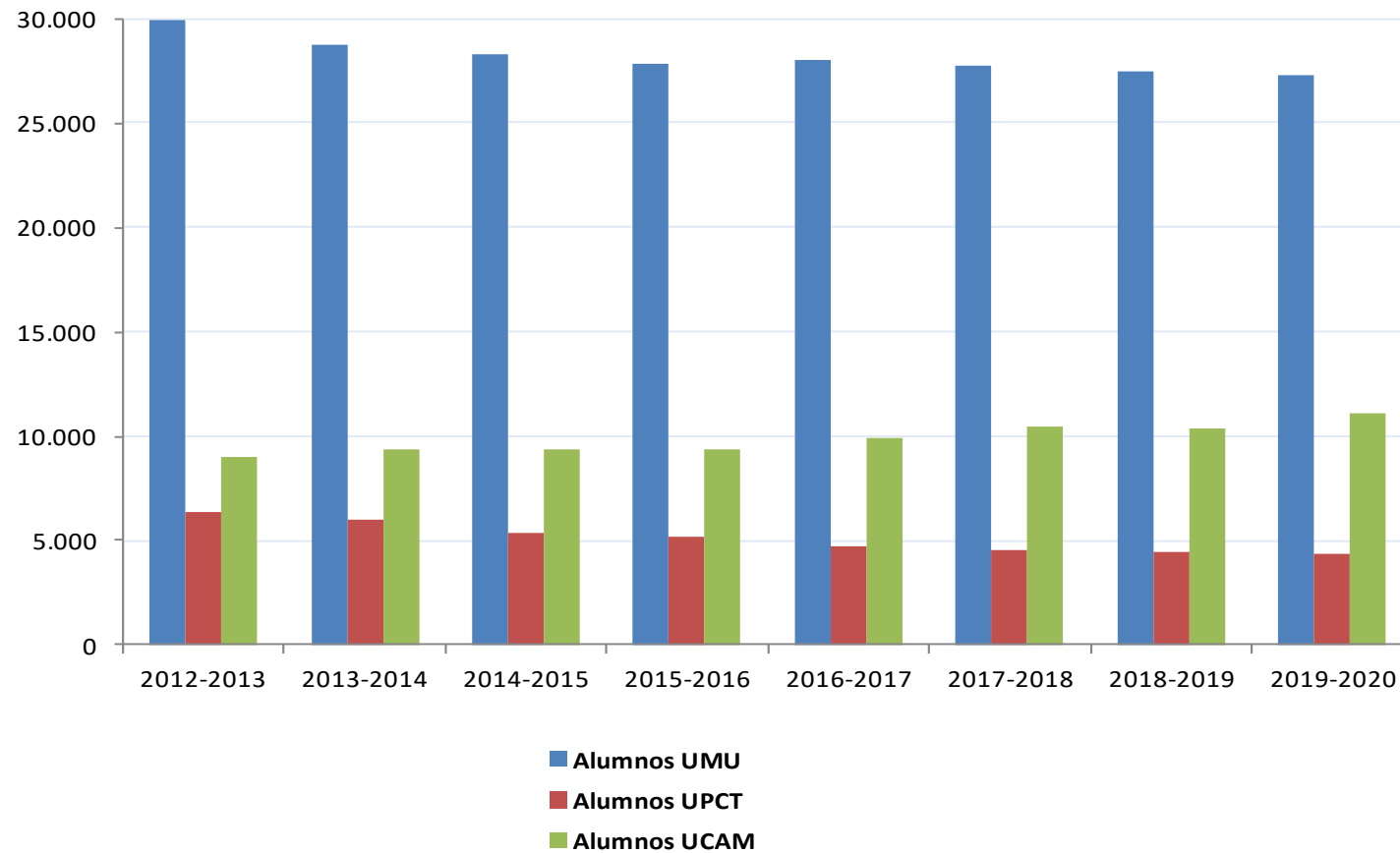
Fuente: Ministerio de Universidades. Estadística de las Pruebas de Acceso a la Universidad

13.3.1. Evolución del alumnado matriculado según Universidad, tipo de titulación y sexo.

	2015-2016		2016-2017		2017-2018		2018-2019		2019-2020	
	Hombres	Mujeres	Hombres	Mujeres	Hombres	Mujeres	Hombres	Mujeres	Hombres	Mujeres
MURCIA (Región de)										
TOTAL Grado y 1º y 2º Ciclo	19.051	23.359	19.016	23.741	18.813	24.021	18.526	23.808	18.331	24.400
ESTUDIOS DE GRADO	18.798	23.184	19.009	23.734	18.813	24.021	18.526	23.808	18.331	24.400
ESTUDIOS DE 1ER. Y 2º CICLO	253	175	7	7						
MÁSTERES OFICIALES	2.722	3.168	2.574	3.154	2.498	3.071	2.498	3.050	2.723	3.414
DOCTORADOS (3ER. CICLO)	946	930	1.245	1.203	1.490	1.529	1.668	1.652	1.585	1.618
Murcia										
TOTAL Grado y 1º y 2º Ciclo	10.820	17.035	10.881	17.189	10.704	17.096	10.480	17.044	10.284	16.995
ESTUDIOS DE GRADO	10.792	16.947	10.874	17.182	10.704	17.096	10.480	17.044	10.284	16.995
ESTUDIOS DE 1ER. Y 2º CICLO	28	88	7	7						
MÁSTERES OFICIALES	913	1.434	855	1.447	894	1.595	938	1.511	967	1.634
DOCTORADOS (3ER. CICLO)	658	781	859	982	991	1.198	1.141	1.302	1.095	1.281
Politécnica de Cartagena										
TOTAL Grado y 1º y 2º Ciclo	3.716	1.443	3.422	1.329	3.292	1.236	3.308	1.168	3.158	1.187
ESTUDIOS DE GRADO	3.493	1.356	3.422	1.329	3.292	1.236	3.308	1.168	3.158	1.187
ESTUDIOS DE 1ER. Y 2º CICLO	223	87								
MÁSTERES OFICIALES	254	133	341	144	414	161	408	204	435	207
DOCTORADOS (3ER. CICLO)	118	41	142	62	197	97	209	99	211	104
Católica S. Antonio de Murcia										
TOTAL Grado y 1º y 2º Ciclo	4.515	4.881	4.713	5.223	4.817	5.689	4.738	5.596	4.889	6.218
ESTUDIOS DE GRADO	4.513	4.881	4.713	5.223	4.817	5.689	4.738	5.596	4.889	6.218
ESTUDIOS DE 1ER. Y 2º CICLO	2	0								
MÁSTERES OFICIALES	1.555	1.601	1.378	1.563	1.190	1.315	1.152	1.335	1.321	1.573
DOCTORADOS (3ER. CICLO)	170	108	244	159	302	234	318	251	279	233

Fuente: Ministerio de Universidades. Estadística de Estudiantes Universitarios

G-13.6. Gráfico de la evolución del alumnado matriculado en Grados y 1º y 2º Ciclo según Universidad.



No se incluye la Universidad Nacional de Educación a Distancia (UNED).

Fuente: Ministerio de Universidades. Estadística de Estudiantes Universitarios

13.3.2. Alumnado matriculado en estudios de Grado según Universidad, sexo y grupos de edad.

	TOTAL					Hombres					Mujeres				
	Total	De 18 a 21 años	De 22 a 25 años	De 26 a 30 años	Más de 30 años	Total	De 18 a 21 años	De 22 a 25 años	De 26 a 30 años	Más de 30 años	Total	De 18 a 21 años	De 22 a 25 años	De 26 a 30 años	Más de 30 años
2017-2018															
MURCIA (Región de)	42.834	22.410	11.827	4.585	4.012	18.813	9.022	5.718	2.272	1.801	24.021	13.388	6.109	2.313	2.211
Murcia	27.800	16.185	7.517	2.228	1.870	10.704	5.716	3.224	989	775	17.096	10.469	4.293	1.239	1.095
Politécnica de Cartagena	4.528	2.219	1.370	651	288	3.292	1.673	967	447	205	1.236	546	403	204	83
Católica S. Antonio de Murcia	10.506	4.006	2.940	1.706	1.854	4.817	1.633	1.527	836	821	5.689	2.373	1.413	870	1.033
2018-2019															
MURCIA (Región de)	42.334	22.771	11.670	4.239	3.654	18.526	9.138	5.560	2.139	1.689	23.808	13.633	6.110	2.100	1.965
Murcia	27.524	16.348	7.278	2.103	1.795	10.480	5.790	3.006	937	747	17.044	10.558	4.272	1.166	1.048
Politécnica de Cartagena	4.476	2.232	1.361	615	268	3.308	1.679	1.000	438	191	1.168	553	361	177	77
Católica S. Antonio de Murcia	10.334	4.191	3.031	1.521	1.591	4.738	1.669	1.554	764	751	5.596	2.522	1.477	757	840
2019-2020															
MURCIA (Región de)	42.731	23.068	11.450	4.254	3.959	18.331	9.219	5.343	2.101	1.668	24.400	13.849	6.107	2.153	2.291
Murcia	27.279	16.622	6.957	2.011	1.689	10.284	5.851	2.831	919	683	16.995	10.771	4.126	1.092	1.006
Politécnica de Cartagena	4.345	2.207	1.336	550	252	3.158	1.639	961	383	175	1.187	568	375	167	77
Católica S. Antonio de Murcia	11.107	4.239	3.157	1.693	2.018	4.889	1.729	1.551	799	810	6.218	2.510	1.606	894	1.208

Fuente: Ministerio de Universidades. Estadística de Estudiantes Universitarios

13.3.3. Evolución del alumnado matriculado en estudios de Máster/Doctorado según Universidad, sexo y grupos de edad.

	MÁSTERES OFICIALES						DOCTORADOS (3ER. CICLO)					
	Murcia		Politécnica de Cartagena		Católica S. Antonio		Murcia		Politécnica de Cartagena		Católica S. Antonio	
	Hombres	Mujeres	Hombres	Mujeres	Hombres	Mujeres	Hombres	Mujeres	Hombres	Mujeres	Hombres	Mujeres
2015-2016												
Total edad	913	1.434	254	133	1.555	1.601	658	781	118	41	170	108
Menor de 25	333	608	127	55	225	366	48	90	8	6	10	8
De 25 a 30 años	318	499	79	53	421	469	201	286	34	20	43	34
De 31 a 40 años	169	209	28	19	504	551	222	254	44	11	62	42
Más de 40 años	93	118	20	6	405	215	187	151	32	4	55	24
2016-2017												
Total edad	855	1.447	341	144	1.378	1.563	859	982	142	62	244	159
Menor de 25	325	641	182	68	251	370	67	96	5	3	9	7
De 25 a 30 años	307	494	97	60	489	543	253	362	42	28	68	49
De 31 a 40 años	150	196	36	11	421	464	276	312	54	22	85	67
Más de 40 años	73	116	26	5	217	186	263	212	41	9	82	36
2017-2018												
Total edad	894	1.595	414	161	1.190	1.315	991	1.198	197	97	302	234
Menor de 25	320	678	168	75	282	339	58	79	12	12	5	5
De 25 a 30 años	339	577	157	71	467	574	278	430	60	33	73	59
De 31 a 40 años	151	219	53	10	304	306	299	403	64	30	109	105
Más de 40 años	84	121	36	5	137	96	356	286	61	22	115	65
2018-2019												
Total edad	938	1.511	408	204	1.152	1.335	1.141	1.302	209	99	318	251
Menor de 25	340	620	149	86	228	282	57	79	10	5	5	7
De 25 a 30 años	361	535	172	88	462	564	338	455	66	36	69	74
De 31 a 40 años	147	236	55	25	318	362	342	430	63	34	126	103
Más de 40 años	90	120	32	5	144	127	404	338	70	24	118	67
2019-2020												
Total edad	967	1.634	435	207	1.321	1.573	1.095	1.281	211	104	279	233
Menor de 25	351	691	164	80	218	272	62	72	9	2	4	6

13.3.3. Evolución del alumnado matriculado en estudios de Máster/Doctorado según Universidad, sexo y grupos de edad.

	MÁSTERES OFICIALES						DOCTORADOS (3ER. CICLO)					
	Murcia		Politécnica de Cartagena		Católica S. Antonio		Murcia		Politécnica de Cartagena		Católica S. Antonio	
	Hombres	Mujeres	Hombres	Mujeres	Hombres	Mujeres	Hombres	Mujeres	Hombres	Mujeres	Hombres	Mujeres
De 25 a 30 años	379	588	188	97	539	694	336	446	67	35	62	63
De 31 a 40 años	140	231	54	23	368	457	306	402	69	37	118	86
Más de 40 años	97	124	29	7	196	150	391	361	66	30	95	78

Fuente: Ministerio de Universidades. Estadística de Estudiantes Universitarios

13.3.4. Universidad de Murcia. Evolución del alumnado matriculado en Grados según rama del conocimiento, titulación y sexo.

	2015-2016		2016-2017		2017-2018		2018-2019		2019-2020	
	Hombres	Mujeres	Hombres	Mujeres	Hombres	Mujeres	Hombres	Mujeres	Hombres	Mujeres
TOTAL	10.792	16.947	10.874	17.182	10.704	17.096	10.480	17.044	10.284	16.995
Ingeniería y Arquitectura	908	206	990	219	1.025	217	1.043	236	1.071	240
Grado en Ingeniería Informática	704	73	774	86	809	85	847	92	882	96
Grado en Ingeniería Química	204	133	216	133	216	132	196	144	189	144
Ciencias Sociales y Jurídicas	5.394	8.833	5.472	8.836	5.402	8.843	5.262	8.809	5.156	8.776
Grado en Administración y Dirección de Empresas	1.164	1.012	1.149	956	1.072	913	987	855	940	746
Grado en Ciencia Política y Gestión Pública	193	142	194	152	192	143	197	140	171	133
Grado en Ciencias de la Actividad Física y del Deporte	331	94	319	99	346	108	338	117	331	117
Grado en Comunicación Audiovisual	175	138	175	135	174	139	162	137	152	133
Grado en Criminología	124	200	129	211	110	217	105	229	95	221
Grado en Derecho	751	1.252	791	1.265	809	1.262	763	1.278	715	1.288
Grado en Economía	369	261	381	259	402	269	404	280	410	283
Grado en Educación Infantil	35	976	35	971	36	946	41	935	34	862
Grado en Educación Primaria	692	1.627	719	1.592	687	1.616	661	1.598	654	1.619
Grado en Educación Social	100	346	102	346	96	368	87	386	85	392
Grado en Información y Documentación	37	65	41	47	36	38	33	40	42	29
Grado en Marketing	152	161	155	172	149	181	148	177	154	176
Grado en Pedagogía	102	449	95	459	90	460	98	468	87	462
Grado en Periodismo	132	193	130	181	135	170	151	169	158	172
Grado en Publicidad y Relaciones Públicas	135	216	127	236	126	251	113	261	110	275
Grado en Relaciones Internacionales							33	35	56	89
Grado en Relaciones Laborales y Recursos Humanos	452	628	462	626	440	620	399	578	382	551
Grado en Seguridad					9	0	27	10	62	29
Grado en Sociología					6	18	28	41	41	62
Grado en Trabajo Social	128	518	119	527	137	525	135	511	122	538
Grado en Turismo	112	272	117	297	114	287	110	264	108	217
PCEO Grado en Admón. y Dir. de Empresa / Grado en Derecho	194	254	203	259	200	254	199	237	184	249
PCEO Grado en Criminología / Grado en Seguridad									9	13

13.3.4. Universidad de Murcia. Evolución del alumnado matriculado en Grados según rama del conocimiento, titulación y sexo.

	2015-2016		2016-2017		2017-2018		2018-2019		2019-2020	
	Hombres	Mujeres	Hombres	Mujeres	Hombres	Mujeres	Hombres	Mujeres	Hombres	Mujeres
PCEO Grado en Educación infantil / Grado en Educación primaria									7	54
PCEO Grado en Periodismo / Grado en Información y Documentación	16	29	29	46	36	58	43	63	47	66
Artes y Humanidades	1.453	2.427	1.374	2.484	1.308	2.361	1.201	2.288	1.146	2.267
Grado en Bellas Artes	159	281	132	292	134	277	135	285	136	291
Grado en Estudios Franceses	33	163	28	161	32	149	25	118	18	110
Grado en Estudios Ingleses	183	492	181	503	171	505	153	511	156	522
Grado en Filología Clásica	60	107	68	109	51	103	52	85	44	91
Grado en Filosofía	131	79	122	74	123	74	121	75	120	78
Grado en Geografía y Ordenación del Territorio	141	56	125	55	119	44	92	36	71	25
Grado en Historia	349	189	351	193	339	179	331	186	333	176
Grado en Historia del Arte	152	279	136	304	127	288	102	277	90	275
Grado en Lengua y Literatura Españolas	159	452	149	470	140	430	116	406	107	384
Grado en Traducción e Interpretación	86	329	82	323	72	312	74	309	71	315
Ciencias de la Salud	1.823	4.161	1.765	4.244	1.708	4.268	1.677	4.291	1.621	4.297
Grado en Enfermería	354	1.072	320	1.074	290	1.084	292	1.075	301	1.094
Grado en Farmacia	74	177	79	179	81	186	71	197	70	196
Grado en Fisioterapia	209	187	208	173	198	180	180	186	168	187
Grado en Logopedia	44	328	44	334	40	320	47	328	50	329
Grado en Medicina	526	815	506	845	493	868	490	864	486	857
Grado en Nutrición Humana y Dietética	59	166	61	170	65	158	65	165	63	167
Grado en Odontología	67	127	64	137	63	142	59	146	65	145
Grado en Óptica y Optometría	88	212	82	225	102	258	107	258	90	237
Grado en Psicología	253	666	246	670	237	634	232	636	199	662
Grado en Veterinaria	149	411	155	437	139	438	134	436	129	423
Ciencias	1.214	1.320	1.273	1.399	1.261	1.407	1.297	1.420	1.290	1.415
Grado en Biología	208	316	212	324	201	331	205	314	211	298
Grado en Bioquímica	128	207	119	203	107	212	106	206	108	215
Grado en Biotecnología	81	125	85	128	96	124	89	131	85	132
Grado en Ciencias Ambientales	216	170	220	187	218	182	220	171	201	174

13.3.4. Universidad de Murcia. Evolución del alumnado matriculado en Grados según rama del conocimiento, titulación y sexo.

	2015-2016		2016-2017		2017-2018		2018-2019		2019-2020	
	Hombres	Mujeres	Hombres	Mujeres	Hombres	Mujeres	Hombres	Mujeres	Hombres	Mujeres
Grado en Ciencia y Tecnología de los Alimentos	73	157	83	173	74	169	81	183	94	173
Grado en Física	181	52	190	63	195	70	219	71	218	75
Grado en Matemáticas	119	88	128	89	115	90	121	95	119	107
Grado en Química	150	192	166	216	174	213	172	225	162	211
PCEO Grado en Matemáticas / Grado en Informática	58	13	70	16	81	16	84	24	92	30

Fuente: Ministerio de Universidades. Estadística de Estudiantes Universitarios

13.3.5. Universidad Politécnica de Cartagena. Evolución del alumnado matriculado en Grados según rama del conomiento, titulación y sexo.

	2015-2016		2016-2017		2017-2018		2018-2019		2019-2020	
	Hombres	Mujeres	Hombres	Mujeres	Hombres	Mujeres	Hombres	Mujeres	Hombres	Mujeres
TOTAL	3.493	1.356	3.422	1.329	3.292	1.236	3.308	1.168	3.158	1.187
Ciencias Sociales y Jurídicas	332	337	324	308	315	259	339	236	334	257
Grado en Administración y Dirección de Empresas	315	310	314	285	306	245	328	219	324	232
Grado en Turismo	17	27	10	23	9	14	11	17	10	25
Ingeniería y Arquitectura	3.161	1.019	3.098	1.021	2.977	977	2.969	932	2.824	930
Grado en Arquitectura Naval e Ingeniería de Sistemas	148	60	149	57	152	60	155	63	151	64
Grado en Arquitectura	205	170	177	162	140	135	102	93	68	60
Grado en Ingeniería Agroalimentaria y de Sistemas	112	87	141	95	145	97	175	93	173	103
Grado en Ingeniería Civil	211	82	170	81	120	62	89	48	75	40
Grado en Ingeniería de Edificación	152	114	131	97	116	79	103	64	88	51
Grado en Ingeniería de la Hortofruticultura y Jardinería	22	6	9	4	5	2	7	2		
Grado en Ingeniería de las Industrias Agroalimentarias	17	7	5	2	2	1	0	1		
Grado en Ingeniería de Recursos Minerales y Energía	67	14	61	14	46	16	33	16	31	15
Grado en Ingeniería Eléctrica	192	20	181	19	157	19	141	12	119	12
Grado en Ingeniería Electrónica Industrial y Automática	308	60	315	63	321	57	329	60	309	58
Grado en Ingeniería en Organización Industrial	279	16	274	22	289	22	301	19	315	19
Grado en Ingeniería en Sistemas de Telecomunicación	194	40	203	45	185	40	197	46	195	53
Grado en Ingeniería en Tecnologías Industriales	322	89	325	86	324	91	301	80	277	82
Grado en Ingeniería Mecánica	562	57	558	56	519	63	542	65	509	76
Grado en Ingeniería Química Industrial	105	100	112	107	116	107	109	116	120	114
Grado en Ingeniería Telemática	207	35	219	33	241	35	275	43	266	54
Grado en Fundamentos de Arquitectura	58	62	68	78	99	91	110	111	128	129

Fuente: Ministerio de Universidades. Estadística de Estudiantes Universitarios

13.3.6. Universidad Católica de Murcia. Evolución del alumnado matriculado en Grados según rama del conocimiento, titulación y sexo.

	2015-2016		2016-2017		2017-2018		2018-2019		2019-2020	
	Hombres	Mujeres	Hombres	Mujeres	Hombres	Mujeres	Hombres	Mujeres	Hombres	Mujeres
Total	4.513	4.881	4.713	5.223	4.817	5.689	4.738	5.596	4.889	6.218
Ingeniería y Arquitectura	804	193	703	177	677	156	690	154	657	133
Grado en Arquitectura	199	107	189	101	181	90	154	82	135	70
Grado en Ingeniería Civil	157	35	141	35	103	26	102	21	94	15
Grado en Ingeniería de Edificación	59	11	61	11	54	9	47	12	36	13
Grado en Ingeniería en Sistemas de Telecomunicación	72	11	63	10	53	7	59	5	66	4
Grado en Ingeniería Informática	317	29	249	20	286	24	328	34	326	31
Ciencias Sociales y Jurídicas	2.348	2.512	2.372	2.500	2.352	2.714	2.141	2.314	2.243	2.759
Grado en Administración y Dirección de Empresas	222	143	244	148	254	146	253	129	274	120
Grado en Ciencias de la Actividad Física y del Deporte	851	134	812	113	778	114	730	118	714	119
Grado en Comunicación Audiovisual	111	69	120	77	129	92	128	86	116	88
Grado en Comunicación	11	5								
Grado en Criminología	182	134	172	158	146	182	133	203	142	185
Grado en Derecho	273	198	317	243	288	240	259	212	208	187
Grado en Educación Infantil	54	853	51	734	49	670	45	592	43	576
Grado en Educación Primaria	388	634	370	664	389	889	258	561	371	1.078
Grado en Gastronomía	25	10	32	15	42	15	46	13	42	12
Grado en Marketing					15	9	49	23	87	48
Grado en Periodismo	72	91	74	90	81	85	79	80	77	74
Grado en Publicidad y Relaciones Públicas	60	76	69	88	57	97	57	112	65	104
Grado en Relaciones Laborales y Recursos Humanos	16	11	24	25	30	31	29	29	34	41
Grado en Turismo	83	154	87	145	94	144	75	156	70	127
Artes y Humanidades	9	22	13	36	14	49	27	72	37	87
Grado en Traducción e Interpretación							5	10	12	25
Grado en Danza					2	9	2	21	4	28
Grado en Lenguas Modernas	9	22	13	36	12	40	20	41	21	34
Ciencias de la Salud	1.322	2.090	1.576	2.424	1.709	2.661	1.801	2.930	1.867	3.107
Grado en Enfermería	355	895	384	943	388	989	429	1.123	438	1.244
Grado en Farmacia	57	84	90	114	117	138	116	160	124	171

13.3.6. Universidad Católica de Murcia. Evolución del alumnado matriculado en Grados según rama del conocimiento, titulación y sexo.

	2015-2016		2016-2017		2017-2018		2018-2019		2019-2020	
	Hombres	Mujeres	Hombres	Mujeres	Hombres	Mujeres	Hombres	Mujeres	Hombres	Mujeres
Grado en Fisioterapia	495	298	600	375	682	416	724	442	703	435
Grado en Medicina	125	210	138	267	148	310	131	335	136	332
Grado en Nutrición Humana y Dietética	86	191	87	188	81	190	79	184	85	183
Grado en Odontología	21	30	56	59	71	91	103	152	150	191
Grado en Podología			10	8	18	17	23	30	30	45
Grado en Psicología	156	317	176	362	175	389	177	388	184	404
Grado en Terapia Ocupacional	27	65	35	108	29	121	19	116	17	102
Ciencias	30	64	49	86	65	109	79	126	85	132
Grado en Ciencia y Tecnología de los Alimentos	30	64	49	86	65	109	79	126	85	132

Fuente: Ministerio de Universidades. Estadística de Estudiantes Universitarios

13.3.7. Alumnado egresado según tipo de titulación, rama del conocimiento, Universidad y sexo.

	MURCIA (Región de)		Murcia		Politécnica de Cartagena		Católica S. Antonio de Murcia	
	Hombres	Mujeres	Hombres	Mujeres	Hombres	Mujeres	Hombres	Mujeres
2017-2018								
ESTUDIOS DE GRADO	2.768	4.372	1.536	2.887	360	176	872	1.309
Ciencias Sociales y Jurídicas	1.283	2.343	728	1.447	28	36	527	860
Ingeniería y Arquitectura	540	200	103	23	332	140	105	37
Artes y Humanidades	226	401	225	399			1	2
Ciencias de la Salud	550	1.194	315	793			235	401
Ciencias	169	234	165	225			4	9
MÁSTERES OFICIALES	1.349	1.905	509	1.009	126	64	714	832
Ciencias Sociales y Jurídicas	856	1.194	299	611	16	18	541	565
Ingeniería y Arquitectura	120	48	27	3	86	43	7	2
Artes y Humanidades	68	83	64	78			4	5
Ciencias de la Salud	231	521	69	261			162	260
Ciencias	74	59	50	56	24	3		
2018-2019								
ESTUDIOS DE GRADO	2.724	4.161	1.583	2.922	389	123	752	1.116
Ciencias Sociales y Jurídicas	1.202	2.142	785	1.509	35	31	382	602
Ingeniería y Arquitectura	577	161	109	32	354	92	114	37
Artes y Humanidades	197	353	196	346			1	7
Ciencias de la Salud	552	1.272	300	813			252	459
Ciencias	196	233	193	222			3	11
MÁSTERES OFICIALES	1.446	1.923	559	918	141	82	746	923
Ciencias Sociales y Jurídicas	937	1.262	347	575	24	33	566	654
Ingeniería y Arquitectura	143	54	20	4	108	47	15	3
Artes y Humanidades	75	101	66	84			9	17
Ciencias de la Salud	231	461	75	212			156	249
Ciencias	60	45	51	43	9	2		

13.3.7. Alumnado egresado según tipo de titulación, rama del conocimiento, Universidad y sexo.

	MURCIA (Región de)		Murcia		Politécnica de Cartagena		Católica S. Antonio de Murcia	
	Hombres	Mujeres	Hombres	Mujeres	Hombres	Mujeres	Hombres	Mujeres
2019-2020								
ESTUDIOS DE GRADO	2.945	5.024	1.669	3.293	407	168	869	1.563
Ciencias Sociales y Jurídicas	1.368	2.773	837	1.780	44	37	487	956
Ingeniería y Arquitectura	564	181	115	28	363	131	86	22
Artes y Humanidades	202	462	199	451			3	11
Ciencias de la Salud	607	1.369	316	808			291	561
Ciencias	204	239	202	226			2	13
MÁSTERES OFICIALES	1.570	2.192	589	1.015	156	83	825	1.094
Ciencias Sociales y Jurídicas	1.023	1.511	378	672	38	28	607	811
Ingeniería y Arquitectura	145	63	23	5	102	52	20	6
Artes y Humanidades	63	66	62	66			1	0
Ciencias de la Salud	274	505	77	228			197	277
Ciencias	65	47	49	44	16	3		

Fuente: Ministerio de Universidades. Estadística de Estudiantes Universitarios

13.3.8. Alumnado egresado en Grados según sexo, grupos de edad y Universidad.

	2017-2018				2018-2019				2019-2020			
	MURCIA (Región de)	Murcia	Politécnica de Cartagena	Católica S. Antonio de Murcia	MURCIA (Región de)	Murcia	Politécnica de Cartagena	Católica S. Antonio de Murcia	MURCIA (Región de)	Murcia	Politécnica de Cartagena	Católica S. Antonio de Murcia
TOTAL												
Total edad	7.140	4.423	536	2.181	6.885	4.505	512	1.868	7.969	4.962	575	2.432
Menor de 25 años	4.351	3.265	282	804	4.520	3.344	308	868	4.963	3.629	359	975
De 25 a 30 años	1.718	810	198	710	1.446	789	165	492	1.725	952	182	591
De 31 a 40 años	747	204	52	491	586	215	32	339	889	229	27	633
Más de 40 años	324	144	4	176	333	157	7	169	392	152	7	233
Hombres												
Total edad	2.768	1.536	360	872	2.724	1.583	389	752	2.945	1.669	407	869
Menor de 25 años	1.579	1.048	190	341	1.677	1.106	236	335	1.759	1.132	253	374
De 25 a 30 años	777	351	126	300	666	321	119	226	783	396	126	261
De 31 a 40 años	291	84	41	166	268	107	28	133	260	85	21	154
Más de 40 años	121	53	3	65	113	49	6	58	143	56	7	80
Mujeres												
Total edad	4.372	2.887	176	1.309	4.161	2.922	123	1.116	5.024	3.293	168	1.563
Menor de 25 años	2.772	2.217	92	463	2.843	2.238	72	533	3.204	2.497	106	601
De 25 a 30 años	941	459	72	410	780	468	46	266	942	556	56	330
De 31 a 40 años	456	120	11	325	318	108	4	206	629	144	6	479
Más de 40 años	203	91	1	111	220	108	1	111	249	96	0	153

Fuente: Ministerio de Universidades. Estadística de Estudiantes Universitarios

13.3.9. Evolución del alumnado egresado en estudios de Máster según Universidad, sexo y grupos de edad.

	TOTAL					Hombres					Mujeres				
	Total	Menor de 25 años	De 25 a 30 años	De 31 a 40 años	Más de 40 años	Total	Menor de 25 años	De 25 a 30 años	De 31 a 40 años	Más de 40 años	Total	Menor de 25 años	De 25 a 30 años	De 31 a 40 años	Más de 40 años
2015-2016															
MURCIA (Región de)	2.997	1.098	1.044	631	224	1.201	390	427	273	111	1.796	708	617	358	113
Murcia	1.463	634	499	234	96	530	218	167	104	41	933	416	332	130	55
Politécnica de Cartagena	131	44	53	21	13	80	25	32	14	9	51	19	21	7	4
Católica S. Antonio de Murcia	1.403	420	492	376	115	591	147	228	155	61	812	273	264	221	54
2016-2017															
MURCIA (Región de)	3.326	1.139	1.130	746	311	1.401	428	476	348	149	1.925	711	654	398	162
Murcia	1.328	642	434	164	88	496	219	164	78	35	832	423	270	86	53
Politécnica de Cartagena	174	82	61	17	14	115	56	34	13	12	59	26	27	4	2
Católica S. Antonio de Murcia	1.824	415	635	565	209	790	153	278	257	102	1.034	262	357	308	107
2017-2018															
MURCIA (Región de)	3.254	1.148	1.287	574	245	1.349	428	517	279	125	1.905	720	770	295	120
Murcia	1.518	678	541	199	100	509	213	178	80	38	1.009	465	363	119	62
Politécnica de Cartagena	190	65	80	24	21	126	39	49	20	18	64	26	31	4	3
Católica S. Antonio de Murcia	1.546	405	666	351	124	714	176	290	179	69	832	229	376	172	55
2018-2019															
MURCIA (Región de)	3.369	1.146	1.287	680	256	1.446	459	560	298	129	1.923	687	727	382	127
Murcia	1.477	692	497	204	84	559	254	190	77	38	918	438	307	127	46
Politécnica de Cartagena	223	83	97	27	16	141	44	65	18	14	82	39	32	9	2
Católica S. Antonio de Murcia	1.669	371	693	449	156	746	161	305	203	77	923	210	388	246	79
2019-2020															
MURCIA (Región de)	3.762	1.178	1.528	752	304	1.570	461	638	308	163	2.192	717	890	444	141
Murcia	1.604	732	579	194	99	589	249	226	66	48	1.015	483	353	128	51
Politécnica de Cartagena	239	91	103	24	21	156	61	61	16	18	83	30	42	8	3
Católica S. Antonio de Murcia	1.919	355	846	534	184	825	151	351	226	97	1.094	204	495	308	87

Fuente: Ministerio de Universidades. Estadística de Estudiantes Universitarios

13.3.10. Evolución del alumnado matriculado de nuevo ingreso en estudios de Grado según rama del conocimiento, Universidad y sexo.

	MURCIA (Región de)			Murcia			Politécnica de Cartagena			Católica S. Antonio de Murcia		
	TOTAL	Hombres	Mujeres	TOTAL	Hombres	Mujeres	TOTAL	Hombres	Mujeres	TOTAL	Hombres	Mujeres
2015-2016												
Total	10.483	4.720	5.763	6.664	2.691	3.973	1.094	802	292	2.725	1.227	1.498
Ingeniería y Arquitectura	1.463	1.137	326	295	242	53	965	725	240	203	170	33
Ciencias Sociales y Jurídicas	4.970	2.085	2.885	3.464	1.391	2.073	129	77	52	1.377	617	760
Artes y Humanidades	941	345	596	922	341	581				19	4	15
Ciencias de la Salud	2.432	811	1.621	1.332	384	948				1.100	427	673
Ciencias	677	342	335	651	333	318				26	9	17
2016-2017												
Total	10.848	4.833	6.015	6.800	2.656	4.144	998	787	211	3.050	1.390	1.660
Ingeniería y Arquitectura	1.404	1.148	256	302	255	47	894	721	173	208	172	36
Ciencias Sociales y Jurídicas	5.032	2.118	2.914	3.495	1.377	2.118	104	66	38	1.433	675	758
Artes y Humanidades	966	325	641	945	321	624				21	4	17
Ciencias de la Salud	2.713	889	1.824	1.389	378	1.011				1.324	511	813
Ciencias	733	353	380	669	325	344				64	28	36
2017-2018												
Total	10.531	4.527	6.004	6.474	2.476	3.998	896	706	190	3.161	1.345	1.816
Ingeniería y Arquitectura	1.287	1.046	241	285	243	42	799	636	163	203	167	36
Ciencias Sociales y Jurídicas	5.065	1.969	3.096	3.380	1.262	2.118	97	70	27	1.588	637	951
Artes y Humanidades	891	328	563	880	324	556				11	4	7
Ciencias de la Salud	2.569	853	1.716	1.298	349	949				1.271	504	767
Ciencias	719	331	388	631	298	333				88	33	55
2018-2019												
Total	10.409	4.562	5.847	6.444	2.446	3.998	999	791	208	2.966	1.325	1.641
Ingeniería y Arquitectura	1.390	1.120	270	296	235	61	861	697	164	233	188	45
Ciencias Sociales y Jurídicas	4.791	1.991	2.800	3.352	1.267	2.085	138	94	44	1.301	630	671
Artes y Humanidades	852	282	570	806	268	538				46	14	32
Ciencias de la Salud	2.668	835	1.833	1.355	369	986				1.313	466	847
Ciencias	708	334	374	635	307	328				73	27	46

13.3.10. Evolución del alumnado matriculado de nuevo ingreso en estudios de Grado según rama del conocimiento, Universidad y sexo.

	MURCIA (Región de)			Murcia			Politécnica de Cartagena			Católica S. Antonio de Murcia		
	TOTAL	Hombres	Mujeres	TOTAL	Hombres	Mujeres	TOTAL	Hombres	Mujeres	TOTAL	Hombres	Mujeres
2019-2020												
Total	10.596	4.461	6.135	6.423	2.405	4.018	935	705	230	3.238	1.351	1.887
Ingeniería y Arquitectura	1.275	1.017	258	302	243	59	780	612	168	193	162	31
Ciencias Sociales y Jurídicas	5.115	2.007	3.108	3.327	1.238	2.089	155	93	62	1.633	676	957
Artes y Humanidades	873	313	560	825	298	527				48	15	33
Ciencias de la Salud	2.618	781	1.837	1.325	311	1.014				1.293	470	823
Ciencias	715	343	372	644	315	329				71	28	43

Fuente: Ministerio de Universidades. Estadística de Estudiantes Universitarios

13.4.1. Evolución del número de tesis doctorales aprobadas según año de lectura, grupos de edad, Universidad y sexo.

	MURCIA (Región de)			Murcia			Politécnica de Cartagena			Católica S. Antonio de Murcia		
	TOTAL	Hombres	Mujeres	TOTAL	Hombres	Mujeres	TOTAL	Hombres	Mujeres	TOTAL	Hombres	Mujeres
2016												
Total edad	596	309	287	470	220	250	52	36	16	74	53	21
De 24 a 29 años	40	20	20	34	16	18	2	2		4	2	2
De 30 a 34 años	144	62	82	119	45	74	14	10	4	11	7	4
De 35 a 39 años	150	86	64	120	63	57	11	8	3	19	15	4
De 40 a 44 años	90	46	44	70	34	36	9	7	2	11	5	6
De 45 a 49 años	57	31	26	39	18	21	9	6	3	9	7	2
De 50 a 55 años	57	32	25	40	21	19	5	2	3	12	9	3
Más de 55 años	58	32	26	48	23	25	2	1	1	8	8	
2017												
Total edad	644	305	339	405	156	249	68	50	18	171	99	72
De 24 a 29 años	90	32	58	72	25	47	6	3	3	12	4	8
De 30 a 34 años	191	76	115	144	51	93	13	8	5	34	17	17
De 35 a 39 años	127	58	69	73	27	46	17	11	6	37	20	17
De 40 a 44 años	81	43	38	42	17	25	11	10	1	28	16	12
De 45 a 49 años	60	34	26	26	10	16	9	8	1	25	16	9
De 50 a 55 años	53	32	21	30	16	14	5	4	1	18	12	6
Más de 55 años	42	30	12	18	10	8	7	6	1	17	14	3
2018												
Total edad	288	145	143	209	95	114	30	19	11	49	31	18
De 24 a 29 años	56	24	32	45	15	30	4	4		7	5	2
De 30 a 34 años	95	38	57	69	28	41	12	5	7	14	5	9
De 35 a 39 años	49	24	25	32	13	19	6	5	1	11	6	5
De 40 a 44 años	29	19	10	23	13	10	2	2		4	4	
De 45 a 49 años	30	20	10	20	15	5	4	1	3	6	4	2
De 50 a 55 años	14	10	4	8	4	4	2	2		4	4	
Más de 55 años	15	10	5	12	7	5				3	3	
2019												
Total edad	309	166	143	218	101	117	34	27	7	57	38	19
De 24 a 29 años	72	36	36	56	24	32	8	7	1	8	5	3

13.4.1. Evolución del número de tesis doctorales aprobadas según año de lectura, grupos de edad, Universidad y sexo.

	MURCIA (Región de)			Murcia			Politécnica de Cartagena			Católica S. Antonio de Murcia		
	TOTAL	Hombres	Mujeres	TOTAL	Hombres	Mujeres	TOTAL	Hombres	Mujeres	TOTAL	Hombres	Mujeres
De 30 a 34 años	88	40	48	67	26	41	9	6	3	12	8	4
De 35 a 39 años	56	27	29	33	15	18	4	3	1	19	9	10
De 40 a 44 años	35	18	17	27	12	15	6	4	2	2	2	
De 45 a 49 años	27	22	5	18	15	3	3	3		6	4	2
De 50 a 55 años	15	11	4	8	4	4	2	2		5	5	
Más de 55 años	16	12	4	9	5	4	2	2		5	5	
2020												
Total edad	311	161	150	213	103	110	52	31	21	46	27	19
De 24 a 29 años	72	36	36	56	24	32	8	6	2	8	6	2
De 30 a 34 años	94	43	51	70	29	41	14	8	6	10	6	4
De 35 a 39 años	43	20	23	29	13	16	7	4	3	7	3	4
De 40 a 44 años	45	30	15	30	22	8	9	5	4	6	3	3
De 45 a 49 años	27	13	14	17	8	9	5	3	2	5	2	3
De 50 a 55 años	16	9	7	7	4	3	4	2	2	5	3	2
Más de 55 años	14	10	4	4	3	1	5	3	2	5	4	1

Fuente: Ministerio de Universidades. Estadística de Tesis Doctorales

13.4.2. Número de tesis doctorales aprobadas según ámbito de estudio, Universidad y sexo, por año de lectura.

Porcentaje

2020	MURCIA (Región de)			UNIVERSIDADES PÚBLICAS			UNIVERSIDADES PRIVADAS		
	TOTAL	Hombres	Mujeres	TOTAL	Hombres	Mujeres	TOTAL	Hombres	Mujeres
Total Ámbito	311	161	150	265	134	131	46	27	19
Total Educación	19	9	10	19	9	10			
Otra Formación de personal docente y ciencias de la educación	19	9	10	19	9	10			
Total Artes y humanidades	33	21	12	33	21	12			
Técnicas audiovisuales y medios de comunicación	1		1	1		1			
Artes	2	1	1	2	1	1			
Lenguas	6	4	2	6	4	2			
Humanidades	24	16	8	24	16	8			
Total Ciencias sociales, periodismo y documentación	31	16	15	28	15	13	3	1	2
Economía	11	5	6	10	5	5	1		1
Psicología	7	3	4	7	3	4			
Periodismo e información									
Otras Ciencias sociales y del comportamiento	13	8	5	11	7	4	2	1	1
Total Negocios, administración y derecho	18	13	5	14	9	5	4	4	
Administración y gestión de empresas	5	3	2	3	1	2	2	2	
Derecho	12	9	3	11	8	3	1	1	
Otra Educación comercial y empresarial	1	1					1	1	
Total Ciencias	109	50	59	92	39	53	17	11	6
Ciencias de la vida	67	31	36	52	21	31	15	10	5
Ciencias Físicas, químicas, geológicas	34	15	19	33	15	18	1		1
Matemáticas y Estadística	8	4	4	7	3	4	1	1	
Total Informática	18	13	5	17	13	4	1		1
Total Ingeniería, industria y construcción	15	12	3	12	9	3	3	3	
Ingenierías	11	9	2	10	8	2	1	1	
Arquitectura y construcción	4	3	1	2	1	1	2	2	
Total Agricultura, ganadería, silvicultura y veterinaria	11	6	5	11	6	5			
Agricultura, ganadería y pesca	9	5	4	9	5	4			
Veterinaria	2	1	1	2	1	1			

13.4.2. Número de tesis doctorales aprobadas según ámbito de estudio, Universidad y sexo, por año de lectura.

Porcentaje

2020	MURCIA (Región de)			UNIVERSIDADES PÚBLICAS			UNIVERSIDADES PRIVADAS		
	TOTAL	Hombres	Mujeres	TOTAL	Hombres	Mujeres	TOTAL	Hombres	Mujeres
Total Salud y servicios sociales	57	21	36	39	13	26	18	8	10
Medicina, enfermería y atención a enfermos	53	19	34	38	13	25	15	6	9
Otras ciencias de la Salud	4	2	2	1		1	3	2	1

Fuente: Ministerio de Universidades. Estadística de Tesis Doctorales

13.5.1. Evolución de la Oferta, Demanda y Matrícula de nuevo ingreso en Universidades públicas presenciales según rama de enseñanza y Universidad. Grados.

	UNIVERSIDADES PÚBLICAS			Murcia			Politécnica de Cartagena		
	Oferta de Plazas	Demanda	Matrícula	Oferta de Plazas	Demanda	Matrícula	Oferta de Plazas	Demanda	Matrícula
2015-2016									
Total	7.908	17.352	7.195	6.743	16.170	6.274	1.165	1.182	921
Ciencias Sociales y Jurídicas	3.780	5.836	3.361	3.620	5.717	3.247	160	119	114
Ingeniería y Arquitectura	1.285	1.549	1.093	280	486	286	1.005	1.063	807
Artes y Humanidades	996	1.411	883	996	1.411	883	0	0	0
Ciencias de la Salud	1.226	7.197	1.235	1.226	7.197	1.235	0	0	0
Ciencias	621	1.359	623	621	1.359	623	0	0	0
2016-2017									
Total	7.835	17.650	7.394	6.728	16.499	6.470	1.107	1.151	924
Ciencias Sociales y Jurídicas	3.775	6.097	3.424	3.615	5.997	3.326	160	100	98
Ingeniería y Arquitectura	1.222	1.462	1.112	275	411	286	947	1.051	826
Artes y Humanidades	986	1.433	911	986	1.433	911	0	0	0
Ciencias de la Salud	1.231	7.264	1.295	1.231	7.264	1.295	0	0	0
Ciencias	621	1.394	652	621	1.394	652	0	0	0
2017-2018									
Total	7.929	16.738	6.961	6.796	15.717	6.129	1.133	1.021	832
Ciencias Sociales y Jurídicas	3.856	5.947	3.288	3.696	5.852	3.193	160	95	95
Ingeniería y Arquitectura	1.248	1.416	1.009	275	490	272	973	926	737
Artes y Humanidades	986	1.406	853	986	1.406	853	0	0	0
Ciencias de la Salud	1.228	6.519	1.208	1.228	6.519	1.208	0	0	0
Ciencias	611	1.450	603	611	1.450	603	0	0	0
2018-2019									
Total	8.204	17.015	7.038	7.034	15.915	6.118	1.170	1.100	920
Ciencias Sociales y Jurídicas	4.134	5.581	3.292	3.924	5.447	3.177	210	134	115
Ingeniería y Arquitectura	1.235	1.475	1.086	275	509	281	960	966	805
Artes y Humanidades	996	1.170	785	996	1.170	785	0	0	0
Ciencias de la Salud	1.228	7.203	1.264	1.228	7.203	1.264	0	0	0
Ciencias	611	1.586	611	611	1.586	611	0	0	0

13.5.1. Evolución de la Oferta, Demanda y Matrícula de nuevo ingreso en Universidades públicas presenciales según rama de enseñanza y Universidad. Grados.

	UNIVERSIDADES PÚBLICAS			Murcia			Politécnica de Cartagena		
	Oferta de Plazas	Demanda	Matrícula	Oferta de Plazas	Demanda	Matrícula	Oferta de Plazas	Demanda	Matrícula
2019-2020									
Total	8.083	16.843	6.955	6.892	15.621	6.065	1.191	1.222	890
Ciencias Sociales y Jurídicas	4.026	5.690	3.272	3.816	5.543	3.130	210	147	142
Ingeniería y Arquitectura	1.256	1.532	1.031	275	457	283	981	1.075	748
Artes y Humanidades	980	1.214	794	980	1.214	794			
Ciencias de la Salud	1.216	7.022	1.252	1.216	7.022	1.252			
Ciencias	605	1.385	606	605	1.385	606			

Demanda: corresponde con los admitidos de nuevo ingreso por preinscripción.

Matrícula: nuevo ingreso por preinscripción.

Fuente: Ministerio de Universidades. Estadística de Universidades, Centros y Titulaciones

13.5.2. Universidad de Murcia. Evolución de la Oferta, Demanda y Matrícula de nuevo ingreso en Grados según rama de enseñanza, facultad y titulación.

	2017-2018			2018-2019			2019-2020		
	Oferta de Plazas	Demanda	Matrícula	Oferta de Plazas	Demanda	Matrícula	Oferta de Plazas	Demanda	Matrícula
Ciencias Sociales y Jurídicas	3.696	5.852	3.193	3.924	5.447	3.177	3.816	5.543	3.130
Facultad de Derecho									
Grado en Derecho por la UMU	370	575	370	370	544	377	370	572	380
Grado en Ciencias Políticas, Gobierno y Administración Pública	90	113	87	90	81	71	70	92	72
Grado en Criminología	70	292	70	70	291	72	55	277	57
PCEO Grado en Administración y Dirección de Empresa / Grado en Derecho	90	172	86	90	168	93	90	183	93
PCEO Grado en Criminología / Grado en Seguridad							25	39	26
Facultad de Ciencias del Trabajo									
Grado en Relaciones Laborales y Recursos Humanos	240	227	237	240	187	190	250	160	187
Facultad de Comunicación y Documentación									
Grado en Comunicación Audiovisual	66	237	66	66	224	68	60	199	63
Grado en Información y Documentación	36	36	32	36	26	37	36	19	33
Grado en Periodismo	70	228	71	70	199	72	70	167	72
Grado en Publicidad y Relaciones Públicas	85	176	85	85	232	88	85	181	90
PCEO Grado en Periodismo / Grado en Información y Documentación	30	34	30	30	55	31	30	44	31
ISEN Formación Universitaria									
Grado en Educación Infantil	132	54	36	132	51	54	120	44	44
Grado en Educación Primaria	154	92	73	154	67	62	140	70	65
Grado en Seguridad	70	15	5	70	41	30	140	43	31
Facultad de Trabajo Social									
Grado en Trabajo Social	150	264	148	138	143	134	150	217	155
Facultad de Educación									
Grado en Educación Infantil	186	435	186	186	408	192	120	352	124
Grado en Educación Primaria	420	747	420	420	739	429	360	576	368
Grado en Educación Social	124	179	124	124	229	128	120	157	119

13.5.2. Universidad de Murcia. Evolución de la Oferta, Demanda y Matrícula de nuevo ingreso en Grados según rama de enseñanza, facultad y titulación.

	2017-2018			2018-2019			2019-2020		
	Oferta de Plazas	Demanda	Matrícula	Oferta de Plazas	Demanda	Matrícula	Oferta de Plazas	Demanda	Matrícula
PCEO Grado en Educación infantil / Grado en Educación primaria							60	276	62
Grado en Pedagogía	140	298	140	140	171	143	120	166	123
Facultad de Turismo									
Grado en Relaciones Internacionales				240	135	75	240	183	96
Grado en Turismo	300	134	102	300	120	56	300	92	51
Facultad de Economía y Empresa									
Grado en Administración y Dirección de Empresas	490	587	485	490	463	395	415	547	409
Grado en Economía	143	215	143	143	216	147	150	254	154
Grado en Marketing	70	200	70	70	167	72	70	181	72
Grado en Sociología	70	35	27	70	68	55	70	58	51
Facultad de Ciencias del Deporte									
Grado en Ciencias de la Actividad Física y del Deporte	100	507	100	100	422	106	100	394	102
Ingeniería y Arquitectura	275	490	272	275	509	281	275	457	283
Facultad de Química									
Grado en Ingeniería Química	75	98	72	75	82	75	75	99	77
Facultad de Informática									
Grado en Ingeniería Informática	200	392	200	200	427	206	200	358	206
Artes y Humanidades	986	1.406	853	996	1.170	785	980	1.214	794
Facultad de Letras									
Grado en Estudios Franceses	60	54	55	60	29	22	60	27	23
Grado en Estudios Ingleses	140	185	140	140	171	140	140	160	144
Grado en Filología Clásica	60	48	29	60	42	31	60	36	28
Grado en Geografía y Ordenación del Territorio	60	29	29	60	19	19	60	12	9
Grado en Historia	140	189	139	140	148	116	140	173	140
Grado en Historia del Arte	120	133	101	120	113	82	120	100	76
Grado en Lengua y Literatura Españolas	140	133	108	140	130	117	140	120	109
Grado en Traducción e Interpretación	90	325	90	100	236	103	100	281	103

13.5.2. Universidad de Murcia. Evolución de la Oferta, Demanda y Matrícula de nuevo ingreso en Grados según rama de enseñanza, facultad y titulación.

	2017-2018			2018-2019			2019-2020		
	Oferta de Plazas	Demanda	Matrícula	Oferta de Plazas	Demanda	Matrícula	Oferta de Plazas	Demanda	Matrícula
Facultad de Filosofía									
Grado en Filosofía	76	90	62	76	62	52	60	96	59
Facultad de Bellas Artes									
Grado en Bellas Artes	100	220	100	100	220	103	100	209	103
Ciencias de la Salud	1.228	6.519	1.208	1.228	7.203	1.264	1.216	7.022	1.252
Facultad de Medicina									
Grado en Farmacia	50	234	49	50	242	52	50	294	52
Grado en Odontología	40	339	40	40	434	41	40	444	41
Grado en Fisioterapia	82	444	82	82	559	83	75	472	77
Grado en Medicina	200	2.571	200	200	2.320	207	200	2.475	206
Facultad de Veterinaria									
Grado en Veterinaria	90	742	89	90	694	94	90	747	94
Facultad de Enfermería									
Grado en Enfermería	226	870	226	221	1.122	229	216	1.064	222
Facultad de Psicología									
Grado en Logopedia	100	124	88	100	130	103	100	94	101
Grado en Psicología	190	541	190	190	815	196	190	659	196
Escuela Universitaria de Enfermería									
Grado en Enfermería	50	125	50	55	218	56	55	208	57
Facultad de Óptica y Optometría									
Grado en Óptica y Optometría	70	132	65	70	124	69	70	142	72
Facultad de Ciencias Sociosanitarias									
Grado en Enfermería	70	154	70	70	298	72	70	208	73
Grado en Nutrición Humana y Dietética	60	243	59	60	247	62	60	215	61
Ciencias	611	1.450	603	611	1.586	611	605	1.385	606
Facultad de Química									
Grado en Bioquímica	70	241	70	70	236	72	70	165	72
Grado en Física	70	182	69	70	278	73	70	259	69

13.5.2. Universidad de Murcia. Evolución de la Oferta, Demanda y Matrícula de nuevo ingreso en Grados según rama de enseñanza, facultad y titulación.

	2017-2018			2018-2019			2019-2020		
	Oferta de Plazas	Demanda	Matrícula	Oferta de Plazas	Demanda	Matrícula	Oferta de Plazas	Demanda	Matrícula
Grado en Química	70	101	72	70	103	72	70	115	72
Facultad de Biología									
Grado en Biología	106	209	106	106	211	109	100	187	102
Grado en Biotecnología	50	329	50	50	277	51	50	182	52
Grado en Ciencias Ambientales	95	109	87	95	99	82	95	91	84
Facultad de Veterinaria									
Grado en Ciencia y Tecnología de los Alimentos	60	57	59	60	87	60	60	65	62
Facultad de Matemáticas									
Grado en Matemáticas	60	137	60	60	176	61	60	220	62
PCEO Grado en Matemáticas / Grado en Informática	30	85	30	30	119	31	30	101	31

Fuente: Ministerio de Universidades. Estadística de Universidades, Centros y Titulaciones

13.5.3. Universidad Politécnica de Cartagena. Evolución de la Oferta, Demanda y Matrícula de nuevo ingreso en Grados según rama de enseñanza, facultad y titulación.

	2017-2018			2018-2019			2019-2020		
	Oferta de Plazas	Demanda	Matrícula	Oferta de Plazas	Demanda	Matrícula	Oferta de Plazas	Demanda	Matrícula
Ciencias Sociales y Jurídicas	160	95	95	210	134	115	210	147	142
Facultad de Ciencias de la Empresa									
Grado en Administración y Dirección de Empresas	160	95	95	160	120	105	160	128	132
Grado en Turismo				50	14	10	50	19	10
Ingeniería y Arquitectura	973	926	737	960	966	805	981	1.075	748
Escuela Técnica Superior de Ingeniería de Caminos, Canales y Puertos y de Ingeniería de Minas									
Grado en Ingeniería Civil	75	49	28	75	26	21	75	65	19
Grado en Ingeniería de Recursos Minerales y Energía	50	8	6	50	10	5	50	13	8
Escuela Técnica Superior de Ingeniería Industrial									
Grado en Ingeniería Electrónica Industrial y Automática	90	100	84	90	105	88	90	106	64
Grado en Ingeniería Química Industrial	50	44	45	50	56	48	50	68	59
Grado en Ingeniería Mecánica	115	182	121	115	181	128	115	164	107
Grado en Ingeniería Eléctrica	50	37	30	50	32	24	50	35	22
Grado en Ingeniería en Tecnologías Industriales	80	140	87	80	126	79	80	127	87
Escuela Técnica Superior de Ingeniería Naval y Oceánica									
Grado en Arquitectura Naval e Ingeniería de Sistemas Marinos	50	62	41	50	63	42	50	63	46
Escuela Técnica Superior de Ingeniería Agronómica									
Grado en Ingeniería Agroalimentaria y de Sistemas Biológicos	60	62	47	60	65	52	60	90	65
Escuela Técnica Superior de Ingeniería de Telecomunicación									
Grado en Ingeniería en Sistemas de Telecomunicación	80	78	48	80	99	80	90	89	68
Grado en Ingeniería Telemática	80	60	63	80	77	85	90	66	68

13.5.3. Universidad Politécnica de Cartagena. Evolución de la Oferta, Demanda y Matrícula de nuevo ingreso en Grados según rama de enseñanza, facultad y titulación.

	2017-2018			2018-2019			2019-2020		
	Oferta de Plazas	Demanda	Matrícula	Oferta de Plazas	Demanda	Matrícula	Oferta de Plazas	Demanda	Matrícula
Escuela Técnica Superior de Arquitectura y									
Grado en Ingeniería de Edificación	50	22	18	40	27	17	40	24	17
Grado en Fundamentos de la Arquitectura	75	82	51	75	99	68	75	165	52
Centro Universitario de la Defensa									
Grado en Ingeniería en Organización Industrial	68	0	68	65	0	68	66	0	66

Fuente: Ministerio de Universidades. Estadística de Universidades, Centros y Titulaciones

13.5.4. Universidad de Murcia. Evolución de las notas mínimas de admisión en Grados según rama de enseñanza, facultad y titulación.

	2013-2014	2014-2015	2015-2016	2016-2017	2017-2018	2018-2019	2019-2020
Ciencias Sociales y Jurídicas							
Facultad de Derecho							
Grado en Derecho	7,743	7,401	7,762	8,300	8,696	7,277	8,274
Grado en Ciencias Políticas, Gobierno y Administración Pública	5,230	6,773	5,280	5,564	5,638	5,678	5,000
Grado en Criminología	8,630	8,833	8,754	9,380	9,054	9,207	9,819
PCEO Grado en Administración y Dirección de Empresa / Grado en Derecho	10,324	9,800	9,273	6,799	9,109	10,113	10,846
Facultad de Ciencias del Trabajo							
Grado en Relaciones Laborales y Recursos Humanos	5,000	5,036	5,072	5,066	5,144	5,370	5,000
Facultad de Comunicación y Documentación							
Grado en Comunicación Audiovisual	7,747	8,008	8,338	8,618	8,646	8,994	8,839
Grado en Información y Documentación	6,091	5,627	5,586	5,222	6,430	5,602	6,005
Grado en Periodismo	8,318	8,522	8,647	8,609	8,529	8,526	8,642
Grado en Publicidad y Relaciones Públicas	7,500	7,567	7,330	7,511	7,600	8,506	8,699
PCEO Grado en Periodismo / Grado en Información y Documentación		5,972	7,293	7,821	8,045	6,430	5,097
ISEN Formación Universitaria							
Grado en Educación Infantil	5,008	5,069	5,510	5,400	5,338	5,310	5,596
Grado en Educación Primaria	5,089	5,060	5,094	5,341	5,138	5,345	5,245
Grado en Relaciones Laborales y Recursos Humanos			5,500	0,000			
Grado en Seguridad						5,169	5,141
Facultad de Trabajo Social							
Grado en Trabajo Social	5,763	5,126	5,107	5,170	5,000	5,900	5,007
Facultad de Educación							
Grado en Educación Infantil	7,280	7,723	8,012	8,059	8,383	8,403	9,073
Grado en Educación Primaria	7,256	7,592	7,746	8,090	8,452	8,506	8,961
Grado en Educación Social	5,000	5,333	5,086	5,237	5,379	6,714	5,182
Grado en Pedagogía	5,927	5,333	5,374	5,345	5,281	5,261	5,683

13.5.4. Universidad de Murcia. Evolución de las notas mínimas de admisión en Grados según rama de enseñanza, facultad y titulación.

	2013-2014	2014-2015	2015-2016	2016-2017	2017-2018	2018-2019	2019-2020
Facultad de Turismo							
Grado en Relaciones Internacionales						5,347	5,520
Grado en Turismo			5,397	5,220	5,290	5,439	5,671
Facultad de Economía y Empresa							
Grado en Administración y Dirección de Empresas	5,000	5,024	5,125	5,090	5,189	5,046	5,278
Grado en Economía	5,045	9,054	6,171	5,867	7,385	6,149	5,508
Grado en Marketing	7,233	7,661	7,731	8,710	9,610	8,718	9,700
Grado en Sociología						5,601	5,060
Facultad de Ciencias del Deporte							
Grado en Ciencias de la Actividad Física y del Deporte	9,133	8,910	9,081	8,922	9,387	9,428	7,782
Ingeniería y Arquitectura							
Facultad de Química							
Grado en Ingeniería Química	5,900	5,474	5,425	5,447	5,564	6,507	8,113
Facultad de Informática							
Grado en Ingeniería Informática	7,019	8,670	5,121	5,640	7,706	8,799	8,166
Artes y Humanidades							
Facultad de Letras							
Grado en Estudios Franceses	5,280	5,426	5,184	5,585	5,557	5,720	6,919
Grado en Estudios Ingleses	7,561	7,296	7,279	7,977	8,221	6,289	6,868
Grado en Filología Clásica	5,458	5,262	5,966	6,300	5,490	5,214	6,444
Grado en Geografía y Ordenación del Territorio	5,124	5,357	5,044	5,402	5,619	5,580	5,724
Grado en Historia	5,898	5,158	5,361	5,205	5,106	5,000	5,030
Grado en Historia del Arte	5,154	5,251	5,394	5,004	5,920	5,752	5,330
Grado en Lengua y Literatura Españolas	6,215	6,974	5,377	5,112	5,110	5,250	5,003
Grado en Traducción e Interpretación	11,822	10,806	11,399	11,699	11,953	11,028	6,237
Facultad de Filosofía							
Grado en Filosofía	5,036	5,064	5,182	5,433	5,142	6,228	6,160
Facultad de Bellas Artes							
Grado en Bellas Artes	6,523	5,929	6,434	5,461	5,150	6,200	5,050

13.5.4. Universidad de Murcia. Evolución de las notas mínimas de admisión en Grados según rama de enseñanza, facultad y titulación.

	2013-2014	2014-2015	2015-2016	2016-2017	2017-2018	2018-2019	2019-2020
Ciencias de la Salud							
Facultad de Medicina							
Grado en Farmacia	9,823	10,504	10,956	11,130	11,082	10,464	10,966
Grado en Odontología	11,374	11,258	11,629	12,020	11,619	11,547	11,520
Grado en Fisioterapia	9,349	10,255	10,276	10,724	9,620	9,770	9,598
Grado en Medicina	12,346	12,389	12,661	12,772	12,819	12,605	12,644
Facultad de Veterinaria							
Grado en Veterinaria	10,016	10,656	11,110	11,246	10,794	10,137	10,712
Facultad de Enfermería							
Grado en Enfermería	9,930	10,070	10,360	10,733	10,421	10,423	10,570
Facultad de Psicología							
Grado en Logopedia	5,492	5,974	5,657	6,202	5,004	5,097	5,678
Grado en Psicología	7,317	7,818	8,357	8,644	7,560	9,295	9,199
Escuela Universitaria de Enfermería							
Grado en Enfermería	9,170	9,763	10,059	10,473	9,541	9,499	9,786
Facultad de Óptica y Optometría							
Grado en Óptica y Optometría	5,132	5,977	5,154	5,236	5,449	5,530	5,374
Facultad de Ciencias Sociosanitarias							
Grado en Enfermería	9,071	9,330	9,830	9,950	8,817	9,335	9,614
Grado en Nutrición Humana y Dietética	5,000	6,678	5,804	5,744	6,600	7,430	5,975
Ciencias							
Facultad de Química							
Grado en Bioquímica	10,350	10,832	11,442	10,587	11,300	11,721	10,825
Grado en Física	7,137	5,370	7,990	7,713	8,570	10,415	10,756
Grado en Química	5,395	6,749	7,537	5,368	7,867	9,425	10,048
Facultad de Biología							
Grado en Biología	6,829	8,239	8,754	8,268	8,364	9,009	8,120
Grado en Biotecnología	11,485	10,812	12,019	10,355	11,715	11,872	11,222
Grado en Ciencias Ambientales	5,561	7,270	5,400	5,746	5,192	5,167	5,026

13.5.4. Universidad de Murcia. Evolución de las notas mínimas de admisión en Grados según rama de enseñanza, facultad y titulación.

	2013-2014	2014-2015	2015-2016	2016-2017	2017-2018	2018-2019	2019-2020
Facultad de Veterinaria							
Grado en Ciencia y Tecnología de los Alimentos	5,499	6,670	7,444	8,476	5,522	8,067	7,170
Facultad de Matemáticas							
Grado en Matemáticas	7,321	6,051	5,414	6,389	8,179	9,890	11,067
PCEO Grado en Matemáticas / Grado en Informática	6,086	8,000	6,164	8,181	10,706	12,306	12,513

El 15 de Noviembre de 2017, fue aprobado por Consejo de Gobierno de la Comunidad Autónoma de la Región de Murcia, la modificación de la denominación del centro 'Escuela Universitaria de Turismo de Murcia' adscrito a la Universidad de Murcia a Facultad de Turismo.

Fuente: Ministerio de Universidades. Estadística de Universidades, Centros y Titulaciones

13.5.5. Universidad Politécnica de Cartagena. Evolución de las notas mínimas de admisión en Grados según rama de enseñanza, facultad y titulación.

	2013-2014	2014-2015	2015-2016	2016-2017	2017-2018	2018-2019	2019-2020
Ciencias Sociales y Jurídicas							
Facultad de Ciencias de la Empresa							
Grado en Administración y Dirección de Empresas	5,032	5,246	5,089	5,000	5,000	5,292	5,285
Grado en Turismo	5,000	5,325					6,420
Ingeniería y Arquitectura							
Escuela Técnica Superior de Ingeniería de Caminos, Canales y Puertos y							
Grado en Ingeniería Civil	5,215	5,080	5,220	5,766	5,426	5,346	5,474
Grado en Ingeniería de Recursos Minerales y Energía	5,000	5,676	6,860	6,095	6,549	7,433	5,000
Escuela Técnica Superior de Ingeniería Industrial							
Grado en Ingeniería Electrónica Industrial y Automática	5,346	7,620	5,567	5,076	5,033	5,367	6,270
Grado en Ingeniería Química Industrial	5,682	5,259	6,079	5,995	5,000	6,246	5,545
Grado en Ingeniería Mecánica	5,000	5,683	6,296	5,474	5,000	5,731	5,436
Grado en Ingeniería Eléctrica	5,000	5,160	5,000	5,077	5,576	5,580	5,430
Grado en Ingeniería en Tecnologías Industriales	5,000	8,741	9,433	6,453	5,514	5,472	5,520
Escuela Técnica Superior de Ingeniería Naval y Oceánica							
Grado en Arquitectura Naval e Ingeniería de Sistemas Marinos	5,000	5,126	5,758	5,517	5,900	6,055	5,077
Escuela Técnica Superior de Ingeniería Agronómica							
Grado en Ingeniería Agroalimentaria y de Sistemas Biológicos		5,020	5,229	5,281	5,000	5,690	5,490
Grado en Ingeniería de la Hortofruticultura y Jardinería	5,108						
Grado en Ingeniería de las Industrias Agroalimentarias	5,115						
Escuela Técnica Superior de Ingeniería de Telecomunicación							
Grado en Ingeniería en Sistemas de Telecomunicación	5,224	6,063	5,776	5,413	5,000	6,430	5,570
Grado en Ingeniería Telemática	5,127	5,156	5,269	5,304	5,330	5,161	5,275
Escuela Técnica Superior de Arquitectura y Edificación							
Grado en Arquitectura	5,531	5,497					
Grado en Ingeniería de Edificación	5,000	5,000	5,260	6,000	5,900	5,573	5,339
Grado en Fundamentos de la Arquitectura			5,300	6,098	5,899	5,650	5,824
Centro Universitario de la Defensa							
Grado en Ingeniería en Organización Industrial				5,000	11,982	11,704	11,749

Fuente: Ministerio de Universidades. Estadística de Universidades, Centros y Titulaciones

13.6.1. Evolución del Personal Docente e Investigador (PDI) según Universidad, tipo de centro y sexo.

	2016-2017			2017-2018			2018-2019			2019-2020		
	TOTAL	Hombres	Mujeres	TOTAL	Hombres	Mujeres	TOTAL	Hombres	Mujeres	TOTAL	Hombres	Mujeres
MURCIA (Región de)												
Total Centros	3.988	2.433	1.555	4.028	2.443	1.585	4.165	2.497	1.668	4.253	2.531	1.722
Centros propios	3.815	2.339	1.476	3.878	2.365	1.513	3.929	2.365	1.564	4.013	2.396	1.617
Centros adscritos	173	94	79	150	78	72	236	132	104	240	135	105
Murcia												
Total Centros	2.713	1.572	1.141	2.737	1.570	1.167	2.842	1.622	1.220	2.882	1.638	1.244
Centros propios	2.571	1.496	1.075	2.620	1.512	1.108	2.642	1.510	1.132	2.673	1.520	1.153
Centros adscritos	142	76	66	117	58	59	200	112	88	209	118	91
Politécnica de Cartagena												
Total Centros	615	477	138	615	473	142	612	470	142	599	461	138
Centros propios	584	459	125	582	453	129	576	450	126	568	444	124
Centros adscritos	31	18	13	33	20	13	36	20	16	31	17	14
Católica S. Antonio de Murcia												
Total Centros	660	384	276	676	400	276	711	405	306	772	432	340
Centros propios	660	384	276	676	400	276	711	405	306	772	432	340
Centros adscritos	0	0	0	0	0	0	0	0	0	0	0	0

Fuente: Ministerio de Universidades. Estadística de Personal de las Universidades

13.6.2. Número de PDI en centros propios de universidades públicas según categoría de personal, Universidad y sexo.

2019-2020	UNIVERSIDADES PÚBLICAS			Murcia			Politécnica de Cartagena		
	TOTAL	Hombres	Mujeres	TOTAL	Hombres	Mujeres	TOTAL	Hombres	Mujeres
PDI	3.241	1.964	1.277	2.673	1.520	1.153	568	444	124
Funcionarios	1.440	947	493	1.126	692	434	314	255	59
Catedrático de Universidad (CU)	448	337	111	364	264	100	84	73	11
Titular de Universidad (TU)	903	552	351	711	401	310	192	151	41
Catedrático de Escuela Universitaria (CEU)	12	8	4	6			6	5	
Titular de Escuela Universitaria (TEU)	77	50	27	45	24	21	32	26	6
Contratados	1.774	994	780	1.521	806	715	253	188	65
Ayudante Doctor	54	27	27	45	20	25	9	7	
Contratado Doctor	308	139	169	247	103	144	61	36	25
Colaborador	25	21	4	11	8		14	13	
Asociado	989	566	423	859	461	398	130	105	25
Asociado de C.C. de Salud	326	198	128	326	198	128	0	0	0
Sustituto	71	43	28	32	16	16	39	27	12
Eméritos	27	23	4	26	22	4			0

Las celdas en blanco corresponden a datos omitidos para preservar el secreto estadístico.

Fuente: Ministerio de Universidades. Estadística de Personal de las Universidades

13.6.3. Número de PDI en centros propios de universidades públicas según Universidad, categoría de personal y rama de enseñanza.

2019-2020	TOTAL	Ciencias Sociales y Jurídicas	Ingeniería y Arquitectura	Artes y Humanidades	Ciencias de la Salud	Ciencias
UNIVERSIDADES PÚBLICAS						
PDI	3.241	1.167	543	348	800	373
Funcionarios	1.440	456	311	176	210	287
Catedrático de Universidad (CU)	448	100	84	53	84	127
Titular de Universidad (TU)	903	313	194	123	122	151
Catedrático de Escuela Universitaria (CEU)	12	4		0		
Titular de Escuela Universitaria (TEU)	77	39	30	0		6
Contratados	1.774	702	230	171	587	74
Eméritos	27	9				12
Murcia						
PDI	2.673	1.066	162	339	800	296
Funcionarios	1.126	402	111	175	210	228
Catedrático de Universidad (CU)	364	86	30	53	84	111
Titular de Universidad (TU)	711	281	73	122	122	113
Catedrático de Escuela Universitaria (CEU)	6		0	0		
Titular de Escuela Universitaria (TEU)	45	32	8	0		
Contratados	1.521	655	50	163	587	56
Eméritos	26	9				12
Politécnica de Cartagena						
PDI	568	101	381	9	0	77
Funcionarios	314	54	200		0	59
Catedrático de Universidad (CU)	84	14	54	0	0	16
Titular de Universidad (TU)	192	32	121		0	38
Catedrático de Escuela Universitaria (CEU)	6			0	0	
Titular de Escuela Universitaria (TEU)	32	7	22	0	0	
Contratados	253	47	180	8	0	18

Las celdas en blanco corresponden a datos omitidos para preservar el secreto estadístico.

Fuente: Ministerio de Universidades. Estadística de Personal de las Universidades

13.6.4. Número de PDI en universidades privadas según categoría de personal, Universidad y sexo.

	Católica S. Antonio de Murcia					
	2018-2019			2019-2020		
	TOTAL	Hombres	Mujeres	TOTAL	Hombres	Mujeres
PDI	711	405	306	772	432	340
Personal de Facultades y Escuelas Superiores (F y E.S)	663	376	287	727	405	322
F. y E.S: Nivel I. Profesor Director, Ordinario y Catedrático	17	14		18	15	
F. y E.S: Nivel II. Profesor Agregado y Titular	30	22	8	26	20	6
F. y E.S: Nivel III. Profesor Adjunto, Contratado Doctor y Ayudante Doctor	277	131	146	288	132	156
F. y E.S: Nivel IV. Profesor Asociado	265	177	88	318	203	115
F. y E.S: Nivel V y VI. Profesor Ayudante, Auxiliar o Colaborador	74	32	42	77	35	42
Personal de Escuelas Universitarias y Otras Enseñanzas (E.U. y Otras)	48	29	19	45	27	18
E.U. y Otras: Nivel I. Profesor Agregado y Titular	0	0	0	0	0	0
E.U. y Otras: Nivel II. Profesor Adjunto y Contratado Doctor	0	0	0	0	0	0
E.U. y Otras: Nivel III y IV. Profesor Asociado, Ayudante, Auxiliar y Colaborador	48	29	19	45	27	18

Las celdas en blanco corresponden a datos omitidos para preservar el secreto estadístico.

Fuente: Ministerio de Universidades. Estadística de Personal de las Universidades

13.7.1. Evolución de la estructura de gastos e ingresos según tipo de indicador.

Miles de euros

	MURCIA (Región de)				ESPAÑA			
	Curso 1999-2000	Curso 2004-2005	Curso 2009-2010	Curso 2014-2015	Curso 1999- 2000	Curso 2004- 2005	Curso 2009-2010	Curso 2014-2015
Enseñanza no universitaria								
1. TOTAL GASTOS CORRIENTES (2+3+4)	90.571	139.678	227.153	271.320	4.658.772	6.872.295	9.547.740	10.578.657
2. Gastos de personal	77.029	116.798	190.206	219.377	3.694.035	5.360.405	7.211.063	7.694.673
3. Gastos en bienes y servicios	13.492	22.726	36.337	51.371	947.514	1.484.433	2.289.361	2.840.422
4. Gasto en impuestos	50	154	610	573	17.223	27.457	47.317	43.561
5. TOTAL INGRESOS CORRIENTES (6+7+8+9)	88.315	150.246	233.657	280.654	4.791.065	7.329.107	10.038.336	10.963.797
6. Ingresos por cuotas	21.593	30.372	47.675	66.541	1.771.102	2.600.917	3.772.547	4.689.241
6.1. Ingresos por cuotas educativas				53.247				3.378.773
6.2. Ingresos por servicios complementarios				13.294				1.310.468
7. Ingresos por transferencias corrientes privadas	2.395	9.611	4.232	2.628	117.118	383.760	286.271	215.915
8. Otros ingresos corrientes privados	309	2.290	1.520	1.341	74.026	94.468	79.032	111.933
9. Ingresos por subvenciones corrientes públicas	64.017	107.973	180.231	210.144	2.828.819	4.249.962	5.900.486	5.946.708
10. RESULTADO DE EXPLOTACIÓN (5-1)	-2.256	10.568	6.504	9.333	132.293	456.812	490.596	385.140
11. Costes estimados	7.114			346	316.663			37.728
12. RESULTADOS DE EXPLOTACIÓN SIN COSTES ESTIMADOS (10-11)				8.988				347.412
13. Gastos de capital	20.249	13.146	29.756	17.904	785.401	337.562	723.624	525.971
14. Ingresos de capital	872	848	479	3.443	53.628	79.838	39.807	90.611
15. TOTAL GASTOS (1+13)	110.820	152.824	256.910	289.224	5.444.173	7.209.857	10.271.364	11.104.628
16. TOTAL INGRESOS (5+14)	89.186	151.094	234.136	284.097	4.844.693	7.408.945	10.078.144	11.054.408

Los ingresos por subvenciones corrientes públicas incluyen los conciertos educativos.

Los costes estimados se refieren al salario estimado del personal no remunerado.

Fuente: INE. Encuesta de Financiación y Gastos de la Enseñanza Privada

13.7.2. Gastos corrientes anuales según tipo de gasto.

Miles de euros

Enseñanza no universitaria	Curso 2014-2015	
	MURCIA (Región de)	ESPAÑA
Total Gastos Corrientes (G1+G2+G3)	271.320	10.578.657
G1. Gastos de Personal	219.377	7.694.673
Gasto Profesorado Total	200.954	6.636.915
Educación Infantil	34.751	1.307.427
Educación Infantil 1er ciclo	6.618	401.586
Educación Infantil 2do ciclo	28.133	905.841
Educación Primaria	73.866	2.226.210
Educación Secundaria Obligatoria	65.566	1.927.321
Bachillerato	8.819	506.266
FP. Básica y similares	1.356	70.920
Enseñanza Profesional de Grado Medio	6.095	200.487
Enseñanza Profesional de Grado Superior	3.864	174.921
Otras tareas (dirección, act. Extraescolares, ...)	6.636	223.364
Otro Personal Tareas no Docentes	17.120	992.002
Servicios complementarios	4.327	269.383
Otro personal del centro (dirección no docentes, admon, ...)	12.792	722.619
Indemnizaciones	821	23.298
Otros gastos de personal	481	42.458
G2. Gastos Corrientes en Bienes y Servicios	51.371	2.840.422
Actividades Educativas	10.796	527.024
Actividades Docentes(reglada y extraescolar)	9.206	397.674
Actividades docentes (enseñanza reglada)	7.857	307.862
Actividades extraescolares	1.349	89.812
Actividades complementarias	1.590	129.350
Servicios complementarios	7.707	700.254
Transporte	1.531	123.177
Comedor	5.836	533.681
Residencia	0	7.097
Cuidado Infantil	138	14.235

13.7.2. Gastos corrientes anuales según tipo de gasto.

Miles de euros

Enseñanza no universitaria	Curso 2014-2015	
	MURCIA (Región de)	ESPAÑA
Otros servicios complementarios	202	22.063
Otros servicios prestados por el centro	206	31.905
Gastos Generales	25.922	1.292.371
Gastos de los inmuebles	17.321	881.428
Gastos de administración	2.088	97.783
Otros servicios	6.513	313.159
Dotación amortizaciones de inmovilizado	6.739	288.868
G3. Impuestos	573	43.561

Educación Primaria incluye las Enseñanzas iniciales para adultos, la Ed. especial básica y las Enseñanzas elementales de música y danza.

Educación Secundaria Obligatoria incluye la Ed. especial equivalente (transición a la vida adulta) y la preparación de pruebas libres de graduado de E.S.O.

Formación profesional básica y similares incluye el Régimen especial de grado medio de música y danza y los antiguos Programas de cualificación profesional Inicial.

Enseñanza Profesional de Grado Superior incluye las Enseñanzas de grado superior de música y danza, de Arte dramático, de Diseño, Cerámica y de Conservación y Restauración de bienes culturales.

Fuente: INE. Encuesta de Financiación y Gastos de la Enseñanza Privada

13.7.3. Ingresos corrientes anuales (financiación) de los centros según su origen.

Miles de euros

Enseñanza no universitaria	Curso 2014-2015	
	MURCIA (Región de)	ESPAÑA
Total Ingresos Corrientes (I1+I2+I3+I4)	280.654	10.963.797
I1. Ingresos por cuotas de los alumnos	66.540	4.689.242
Cuotas Actividades Docentes (enseñanza reglada)	48.437	2.990.409
Educación Infantil	15.211	906.202
Educación Infantil 1er ciclo	9.841	529.884
Educación Infantil 2do ciclo	5.370	376.318
Educación Primaria	11.548	855.356
Educación Secundaria Obligatoria	5.437	569.425
Bachillerato	7.445	419.162
FP. Básica y similares	21	13.960
Enseñanza Profesional de Grado Medio	3.500	61.755
Enseñanza Profesional de Grado Superior	5.274	164.549
Cuotas de Actividades Extraescolares	3.200	217.809
Cuotas de Actividades Complementarias	1.610	170.555
Cuotas Servicios Complementarios	13.294	1.310.468
Transporte	1.322	112.067
Comedor	10.747	1.002.623
Residencia	0	23.544
Cuidado Infantil	279	31.749
Otros servicios complementarios	946	140.485
I2. Transferencias corrientes privadas	2.628	215.915
I3. Otros Ingresos corrientes privados	1.341	111.933
I4. Subvenciones Corrientes (públicas)	210.144	5.946.708
Subvenciones públicas Ed. Infantil	37.630	1.060.945
Subvenciones públicas Ed. Infantil 1er ciclo	429	143.917
Subvenciones públicas Ed. Infantil 2do ciclo	37.201	917.028
Subvenciones públicas Ed. Primaria	87.166	2.283.556
Subvenciones públicas E.S.O	72.045	1.926.637
Subvenciones públicas Bachillerato	2.297	225.714

13.7.3. Ingresos corrientes anuales (financiación) de los centros según su origen.

Miles de euros

Enseñanza no universitaria	Curso 2014-2015	
	MURCIA (Región de)	ESPAÑA
Subvenciones públicas FP. Básica y similares	1.654	80.345
Subvenciones públicas E. Profesionales Gr. Medio	6.922	224.951
Subvenciones públicas E. Profesionales Gr. Superior	2.432	144.558

Ingresos de los alumnos incluye cuotas de alumnos por Ens. Reglada, horas complementarias y otros ingresos procedentes de los alumnos.

Educación Primaria incluye las Enseñanzas iniciales para adultos, la Ed. especial básica y las Enseñanzas elementales de música y danza.

Educación Secundaria Obligatoria incluye la Ed. especial equivalente (transición a la vida adulta) y la preparación de pruebas libres de graduado de E.S.O.

Formación profesional básica y similares incluye el Régimen especial de grado medio de música y danza y los antiguos Programas de cualificación profesional Inicial.

Enseñanza Profesional de Grado Superior incluye las Enseñanzas de grado superior de música y danza, de Arte dramático, de Diseño, Cerámica y de Conservación y Restauración de bienes culturales.

Fuente: INE. Encuesta de Financiación y Gastos de la Enseñanza Privada

13.7.4. Resultados corrientes por alumno según nivel educativo.

Euros

Enseñanza no universitaria	Curso 2014-2015 MURCIA (Región de)			ESPAÑA		
	Ingresos Corrientes	Gastos Corrientes	Resultado de explotación	Ingresos Corrientes	Gastos Corrientes	Resultado de explotación
TOTAL	3.329	3.218	111	4.138	3.993	145
Educación Infantil 1er ciclo	2.470	2.441	30	3.497	3.342	155
Educación Infantil 2do ciclo	2.985	2.681	304	3.708	3.556	152
Educación Primaria	3.234	3.123	111	4.066	3.901	165
Educación Secundaria Obligatoria	4.011	4.021	-10	4.677	4.536	141
Bachillerato	3.803	4.126	-323	4.936	4.899	36
F.P. Básica y similares	4.321	4.145	175	4.640	4.666	-25
Enseñanza Profesional de Grado Medio	2.886	2.653	233	3.418	3.352	66
Enseñanza Profesional de Grado Superior	2.839	2.506	333	4.060	3.826	234

Educación Primaria incluye las Enseñanzas iniciales para adultos, la Ed. especial básica y las Enseñanzas elementales de música y danza.

Educación Secundaria Obligatoria incluye la Ed. especial equivalente (transición a la vida adulta) y la preparación de pruebas libres de graduado de E.S.O.

Formación profesional básica y similares incluye el Régimen especial de grado medio de música y danza y los antiguos Programas de cualificación profesional Inicial.

Enseñanza Profesional de Grado Superior incluye las Enseñanzas de grado superior de música y danza, de Arte dramático, de Diseño, Cerámica y de Conservación y Restauración de bienes culturales

Fuente: INE. Encuesta de Financiación y Gastos de la Enseñanza Privada

13.7.5. Evolución de los resultados corrientes por usuario de los servicios complementarios según tipo de indicador.

Euros

Enseñanza no universitaria	MURCIA (Región de)			ESPAÑA		
	Ingresos Corrientes	Gastos Corrientes	Resultado de explotación	Ingresos Corrientes	Gastos Corrientes	Resultado de explotación
1999-2000						
SC Transporte	452	525	-73	417	535	-118
SC Comedor	566	453	113	633	517	116
SC Residencia				2.040	967	1.073
2004-2005						
SC Transporte	641	725	-84	577	742	-165
SC Comedor	641	497	144	828	631	197
SC Residencia	0			2.666	1.110	1.556
2009-2010						
SC Transporte	722	1.093	-371	808	1.036	-228
SC Comedor	763	676	87	978	755	222
SC Residencia	0	0	0	3.003	1.470	1.534
2014-2015						
SC Transporte	611	995	-383	831	1.134	-303
SC Comedor	765	648	117	1.009	750	259
SC Residencia	0	0	0	4.276	1.952	2.324
SC Cuidado infantil	145	258	-113	253	294	-41

Para los cursos 1999-2000 y 2004-2005 la ausencia de dato obedece al secreto estadístico.

Fuente: INE. Encuesta de Financiación y Gastos de la Enseñanza Privada

13.7.6. Número de centros y alumnos según según nivel educativo.

Enseñanza no universitaria	Curso 2014-2015		ESPAÑA	
	MURCIA (Región de)			
	Centros	Alumnos	Centros	Alumnos
TOTAL	229	84.310	9.334	2.649.620
Educación Infantil 1er ciclo	111	4.945	5.315	241.356
Educación Infantil 2do ciclo	115	15.695	3.726	444.778
Educación Primaria	129	33.363	3.894	963.374
Educación Secundaria Obligatoria	112	20.606	3.438	641.457
Bachillerato	33	2.854	1.513	163.732
F.P. Básica y similares	7	390	488	21.275
Enseñanza Profesional de Grado Medio	31	3.659	874	91.094
Enseñanza Profesional de Grado Superior	24	2.797	755	82.555

Educación Primaria incluye las Enseñanzas iniciales para adultos, la Ed. especial básica y las Enseñanzas elementales de música y danza.

Educación Secundaria Obligatoria incluye la Ed. especial equivalente (transición a la vida adulta) y la preparación de pruebas libres de graduado de E.S.O.

Formación profesional básica y similares incluye el Régimen especial de grado medio de música y danza y los antiguos Programas de cualificación profesional Inicial.

Enseñanza Profesional de Grado Superior incluye las Enseñanzas de grado superior de música y danza, de Arte dramático, de Diseño, Cerámica y de Conservación y Restauración de bienes culturales.

Fuente: INE. Encuesta de Financiación y Gastos de la Enseñanza Privada

13.7.7. Evolución del número de centros según características del centro.

Enseñanza no universitaria	MURCIA (Región de)				ESPAÑA			
	1999-2000	2004-2005	2009-2010	2014-2015	1999-2000	2004-2005	2009-2010	2014-2015
Por tipo de centro	139	165	190	229	4.986	6.477	8.028	9.334
Educación Infantil 1er				72				4.027
Educación Infantil 1er y 2do ciclo								333
Enseñanzas elementales de Música y Danza				12				75
Enseñanza Primaria y/o E.S.O.				77				2.275
Bachillerato				31				1.497
Enseñanzas profesionales				25				744
Centro de Educación Especial				10				384
Por tamaño de centro	139	165	190	229	4.986	6.477	8.028	9.334
Hasta 100 alumnos	40	53	76	99	1.135	2.340	3.880	5.030
De 101 a 500 alumnos	63	63	59	64	2.188	2.407	2.364	2.377
De 501 a 1000 alumnos	25	32	36	47	1.201	1.244	1.225	1.305
Más de 1000 alumnos	11	17	19	19	462	486	559	622
Por dependencia/titularidad del centro	139	165	190	229	4.986	6.477	8.028	9.334
Religiosos concertados	54	50	43	47	2.375	2.390	2.276	2.446
Religiosos no concertados	8	9	9	4	279	300	318	260
Laicos concertados	50	55	67	74	1.363	1.487	1.514	2.222
Laicos no concertados	27	51	71	104	969	2.300	3.920	4.406
Por naturaleza jurídica	139	165	190	229	4.986	6.477	8.028	9.334
Sociedad mercantil	24	24	39	68	1.054	1.731	2.684	3.884
Persona física	16	27	35	33	597	877	1.328	1.514
Cooperativa	44	40	54	64	517	631	701	625
Instituciones sin fines de lucro	55	74	62	64	2.818	3.238	3.315	3.311

Se considera que un centro es concertado si tiene al menos una unidad escolar (o aula) concertada.

Fuente: INE. Encuesta de Financiación y Gastos de la Enseñanza Privada

13.7.8. Evolución del número de centros de servicios complementarios según tipo de indicador.

Enseñanza no universitaria	MURCIA (Región de)			ESPAÑA		
	Curso 2004-2005	Curso 2009-2010	Curso 2014-2015	Curso 2004-2005	Curso 2009-2010	Curso 2014-2015
TOTAL CENTROS	165	190	229	6.477	8.028	9.334
Centros con SC Transporte	28	24	24	1.254	1.244	1.230
Centros con SC Comedor	83	114	129	4.742	6.360	7.313
Centros con SC Residencia	1	0	0	234	213	151
Centros con SC Cuidado Infantil			67			3.429

Para los cursos 2004-2005 y 2009-2010 no está disponible el dato de "Servicios Complementarios de Cuidado Infantil".

Fuente: INE. Encuesta de Financiación y Gastos de la Enseñanza Privada

13.7.9. Personal remunerado y no remunerado según tipo de tarea/nivel educativo y sexo.

Enseñanza no universitaria	Curso 2014-2015 MURCIA (Región de)			ESPAÑA		
	Ambos sexos	Hombres	Mujeres	Ambos sexos	Hombres	Mujeres
Total personal enseñanza no universitaria	7.103	1.857	5.246	256.784	65.923	190.861
Profesorado	6.020	1.613	4.407	198.928	52.712	146.216
Educación Infantil 1er ciclo	477	10	467	25.888	394	25.494
Educación Infantil 2do ciclo	867	51	816	28.066	1.929	26.137
Educación Primaria	2.288	635	1.653	69.329	18.710	50.619
Educación Secundaria Obligatoria	2.161	833	1.328	66.006	26.122	39.884
Bachillerato	482	228	254	24.914	10.921	13.993
F.P. Básica y similares	58	30	28	4.421	2.276	2.145
Enseñanza Profesional de Grado Medio	269	146	123	10.411	5.693	4.718
Enseñanza Profesional de Grado Superior	247	128	119	9.566	4.837	4.729
Otras tareas (dirección, act. extraescolares...)	678	242	436	26.622	8.384	18.238
Personal de Servicios Complementarios	305	42	263	22.910	3.842	19.068
Otro Personal	778	201	577	34.946	9.369	25.577

Una persona que realiza varias tareas o imparta enseñanzas regladas en varios niveles educativos se contabiliza en cada una de ellas.

Educación Primaria incluye las Enseñanzas iniciales para adultos, la Ed. especial básica y las Enseñanzas elementales de música y danza.

Educación Secundaria Obligatoria incluye la Ed. especial equivalente (transición a la vida adulta) y la preparación de pruebas libres de graduado de E.S.O.

Formación profesional básica y similares incluye el Régimen especial de grado medio de música y danza y los antiguos Programas de cualificación profesional Inicial.

Enseñanza Profesional de Grado Superior incluye las Enseñanzas de grado superior de música y danza, de Arte dramático, de Diseño, Cerámica y de Conservación y Restauración de bienes culturales.

Fuente: INE. Encuesta de Financiación y Gastos de la Enseñanza Privada

13.8.1. Evolución de la estructura de gastos e ingresos según tipo de indicador.

Miles de euros

Enseñanza universitaria	MURCIA (Región de)			ESPAÑA		
	Curso	Curso	Curso	Curso	Curso	Curso
	2004-2005	2009-2010	2014-2015	2004-2005	2009-2010	2014-2015
1. TOTAL GASTOS CORRIENTES (2+3+4)	17.541	30.306	41.466	775.560	1.187.179	1.812.041
2. Gastos de personal	11.065	16.045	25.960	478.681	612.371	944.615
3. Gastos en bienes y servicios	6.406	12.994	15.368	284.768	531.455	836.950
4. Gasto en impuestos	70	1.267	137	12.111	43.352	30.476
5. TOTAL INGRESOS CORRIENTES (6+7+8+9)	20.859	35.501	47.002	914.753	1.371.048	2.022.629
6. Ingresos por cuotas	20.380	34.057	46.760	771.006	1.207.438	1.850.182
7. Ingresos por transferencias corrientes privadas	313	492	164	29.515	20.767	43.019
8. Otros ingresos corrientes privados	0	17	0	64.580	63.308	51.986
9. Ingresos por subvenciones corrientes públicas	166	935	78	49.652	79.534	77.442
10. RESULTADO DE EXPLOTACIÓN (5-1)	3.318	5.195	5.537	139.193	183.869	210.588
11. Costes estimados			0			807
12. RESULTADOS DE EXPLOTACIÓN SIN COSTES ESTIMADOS (10-11)			5.537			209.781
13. Gastos de capital	1.754	3.834	7.143	111.983	137.271	113.422
14. Ingresos de capital	996	102	162	32.381	29.987	43.995
15. TOTAL GASTOS (1+13)	19.295	34.140	48.609	887.543	1.324.450	1.925.463
16. TOTAL INGRESOS (5+14)	21.855	35.602	47.164	947.134	1.401.035	2.066.624

Los costes estimados se refieren al salario estimado del personal no remunerado.

Fuente: INE. Encuesta de Financiación y Gastos de la Enseñanza Privada

13.8.2. Gastos corrientes anuales según tipo de gasto.

Miles de euros

Enseñanza universitaria	Curso 2014-2015	
	MURCIA (Región de)	ESPAÑA
Total Gastos Corrientes (G1+G2+G3)	41.466	1.812.041
G1. Gastos de Personal	25.960	944.615
Total Gasto Profesorado	18.588	539.573
Grado	15.758	383.987
Máster Oficial y Doctorado	2.202	104.888
Estudios propios no oficiales	589	24.920
Otras tareas(dirección, extensión universitaria)	40	25.778
Gasto Personal no Docente	7.372	382.359
Servicios complementarios	0	1.176
Otro personal no docente	7.372	381.183
Indemnizaciones	0	10.225
Otros gastos de personal	0	12.459
G2. Gastos Corrientes en Bienes y Servicios	15.368	836.950
Actividades Educativas	2.157	206.317
Actividades Educativas	2.157	206.317
Actividades docentes	2.018	59.770
Remuneración personal docente autónomo	99	129.018
Actividades complementarias	10	9.797
Actividades de extensión	30	7.732
Servicios complementarios	0	8.656
Otros servicios prestados por el centro	0	18.100
Gastos Generales	10.707	501.146
Gastos en inmuebles (arrendamiento, reparación,limpieza, suministros,..)	3.903	192.798
Gastos en administración	871	70.104
Otros gastos corrientes/Gastos en servicios exteriores	5.933	238.244
Dotación de amortizaciones	2.504	102.730
G3. Impuestos	137	30.476

Fuente: INE. Encuesta de Financiación y Gastos de la Enseñanza Privada

13.8.3. Ingresos corrientes anuales (financiación) de los centros según su origen.

Miles de euros

Enseñanza universitaria	Curso 2014-2015	
	MURCIA (Región de)	ESPAÑA
Total Ingresos Corrientes (I1+I2+I3+I4)	47.002	2.022.629
I1. Ingresos por cuotas de los alumnos	46.760	1.850.182
Cuotas Actividades Docentes (enseñanza reglada)	46.720	1.805.843
Grado	37.217	1.215.842
Máster Oficial y Doctorado	7.605	439.633
Estudios propios no oficiales	1.898	150.368
Cuotas de actividades de extensión universitaria	35	15.321
Cuotas de actividades complementarias	5	2.564
Cuotas de servicios complementarios	0	26.454
I2. Transferencias corrientes privadas	164	43.019
I3. Otros Ingresos corrientes privados	0	51.986
I4. Subvenciones Corrientes (públicas)	78	77.442

Fuente: INE. Encuesta de Financiación y Gastos de la Enseñanza Privada

13.8.4. Resultados corrientes por alumno según nivel educativo.

Euros

Enseñanza universitaria	Curso 2014-2015 MURCIA (Región de)			ESPAÑA		
	Ingresos Corrientes	Gastos Corrientes	Resultado de explotación	Ingresos Corrientes	Gastos Corrientes	Resultado de explotación
TOTAL ENSEÑANZA UNIVERSITARIA	3.523	3.108	415	5.915	5.300	616
Estudios de Grado	3.589	3.204	384	5.918	5.233	686
Estudios de Máster Oficial y Doctorado	3.119	2.708	411	8.346	7.324	1.022
Estudios propios no oficiales	4.182	3.050	1.132	3.328	3.442	-114

Fuente: INE. Encuesta de Financiación y Gastos de la Enseñanza Privada

13.8.5. Número de centros y alumnos según nivel educativo.

Enseñanza universitaria	Curso 2014-2015 MURCIA (Región de)		ESPAÑA	
	Centros	Alumnos	Centros	Alumnos
TOTAL	4	13.343	173	341.924
Estudios de Grado	3	10.432	153	230.953
Estudios de Máster Oficial y Doctorado	3	2.455	94	57.078
Estudios propios No Oficiales			80	53.893

La ausencia de dato obedece al secreto estadístico.

Cada centro adscrito privado a una universidad pública se contabiliza independientemente. Sin embargo, las distintas facultades o centros pertenecientes a una misma universidad privada, al llevar una contabilidad común, se consideran como un único centro.

Fuente: INE. Encuesta de Financiación y Gastos de la Enseñanza Privada

13.8.6. Personal remunerado y no remunerado según tipo de tarea/nivel educativo y sexo.

Enseñanza universitaria	Curso 2014-2015 MURCIA (Región de)			ESPAÑA		
	Ambos sexos	Hombres	Mujeres	Ambos sexos	Hombres	Mujeres
TOTAL PERSONAL DEL CENTRO	1.074	555	519	30.809	14.533	16.276
Total Profesorado	786	368	418	19.363	10.711	8.652
Enseñanzas de Grado	603	252	351	15.727	8.309	7.418
Máster Oficiales	131	71	60	5.479	3.201	2.278
Doctorado	12	4	8	1.383	834	549
Estudios propios no oficiales				3.318	1.888	1.430
Otras tareas	16	5	11	2.012	1.141	871
Personal Docente Autónomo	49	29	20	24.719	15.326	9.393
Personal Servicios Complementarios	0	0	0	46	15	31
Otro personal	288	187	101	11.401	3.808	7.593

La ausencia de dato obedece al secreto estadístico.

Una persona que realiza varias tareas o imparta enseñanzas regladas en varios niveles educativos se contabiliza en cada una de éstos.

Fuente: INE. Encuesta de Financiación y Gastos de la Enseñanza Privada

13.9.1. Evolución del gasto público total en educación según tipo de Administración.

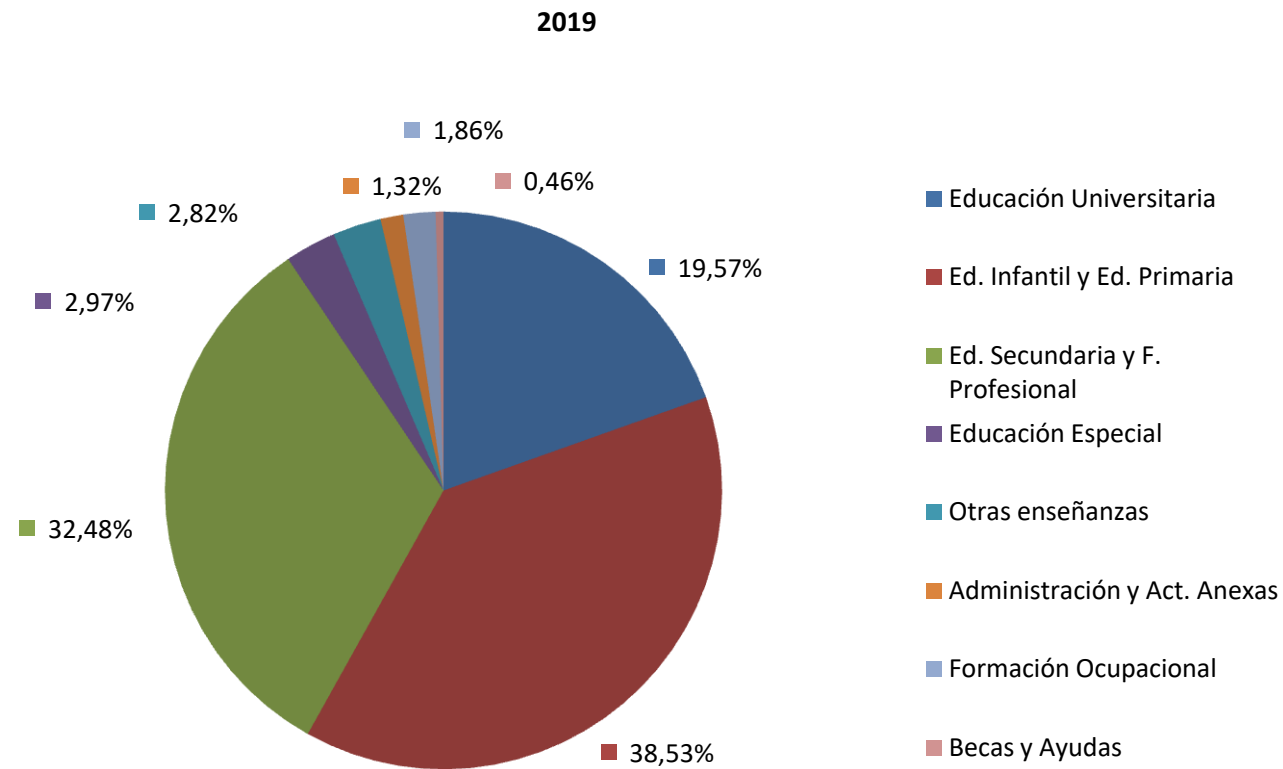
Miles de euros

	2014	2015	2016	2017	2018	2019
MURCIA (Región de)						
TOTAL	1.286.360,0	1.329.500,4	1.397.211,0	1.426.424,8	1.484.877,7	1.589.366,0
ME y Consejerías/ Deptos. de Educación y universidades	1.253.524,4	1.306.611,0	1.344.263,0	1.382.604,8	1.429.973,1	1.526.420,8
Otros Ministerios/ Otras Consejerías/ Deptos.	14.837,0	13.397,7	36.142,2	26.472,2	31.998,2	35.930,6
- Financiación privada incluida en educ. universitaria	36.217,6	47.434,0	41.210,2	41.919,4	41.254,2	42.583,1
Corporaciones Locales y Ciudades Autónomas	57.272,2	59.241,2	58.575,5	59.535,2	65.123,7	70.567,5
- Transferencias de las AA. Educativas a las Corporaciones Locales	3.056,0	2.315,5	559,5	268,0	963,1	969,8
ESPAÑA						
TOTAL	44.789.296,7	46.597.784,0	47.581.708,1	49.386.277,9	50.660.319,7	53.056.574,3
ME y Consejerías/ Deptos. de Educación y universidades	39.254.167,8	40.911.968,2	41.776.439,2	43.309.872,9	44.444.694,8	46.618.493,0
Otros Ministerios/ Otras Consejerías/ Deptos.	773.166,4	750.491,6	782.277,5	1.051.804,4	1.035.059,3	1.086.570,7
- Financiación privada incluida en educ. universitaria	1.742.640,0	1.784.411,4	1.755.062,8	1.714.493,6	1.665.029,0	1.676.545,5
Cotizaciones sociales imputadas	4.464.000,0	4.536.000,0	4.487.000,0	4.443.000,0	4.445.000,0	4.509.000,0
Corporaciones Locales y Ciudades Autónomas	2.346.500,5	2.395.280,5	2.502.273,1	2.517.568,0	2.644.767,2	2.786.212,3
- Transferencias de las AA. Educativas a las Corporaciones Locales	305.898,0	211.544,9	211.218,9	221.473,8	244.172,6	267.156,2

La estimación de las cotizaciones sociales imputadas que se incluye en el Gasto público en educación, proporcionada por el Instituto Nacional de Estadística (INE), está calculada según la nueva metodología aplicada en la Contabilidad Nacional de España en la base 2010 que sigue el Sistema Europeo de Cuentas Nacionales y Regionales 2010 (SEC- 2010). También se han utilizado los datos del P.I.B. actualizados por el INE con la metodología SEC 2010.

Fuente: Ministerio de Educación y Formación Profesional. Estadística del Gasto Público en Educación

G-13.7. Gráfico de la distribución del gasto público total en educación según tipo de Administración.



Gasto correspondiente a Ministerios y Consejerías (Educación y otros). Están excluidas las partidas de ajuste y los correspondientes a Corporaciones Locales.

Fuente: Ministerio de Educación y Formación Profesional. Estadística del Gasto Público en Educación

13.9.2. Evolución del gasto público en educación según tipo de Administración y nivel de enseñanza.

Miles de euros

	MURCIA (Región de)			ESPAÑA		
	2017	2018	2019	2017	2018	2019
ME y Consejerías/ Deptos. de Educación y universidades						
TOTAL	1.382.604,8	1.429.973,1	1.526.420,8	43.309.872,9	44.444.694,8	46.618.493,0
EDUCACIÓN UNIVERSITARIA	277.947,0	285.235,5	299.419,1	9.358.794,9	9.504.603,9	9.924.520,9
Consejería	183.996,9	190.481,2	205.441,3	5.566.181,9	5.691.802,6	5.935.264,7
Presupuestos de Universidades públicas	275.096,2	283.438,0	297.485,7	9.204.856,1	9.360.837,0	9.780.784,0
EDUCACIÓN NO UNIVERSITARIA	1.098.481,7	1.140.557,3	1.222.111,8	32.231.075,2	33.224.806,9	34.999.234,6
E. Infantil y E. Primaria	510.699,6	520.750,9	590.000,0	13.233.572,9	13.879.044,7	14.339.913,7
E. Secundaria y F. Profesional	458.699,5	488.563,4	492.737,8	13.701.901,9	13.906.662,2	14.953.900,4
EE. de Reg. Especial	30.518,0	31.398,6	31.712,6	896.488,8	949.734,3	989.897,0
Educación Especial	40.752,5	43.396,8	45.473,8	1.326.177,5	1.409.144,9	1.538.290,1
Educación de Adultos	12.064,9	10.646,3	11.405,2	358.673,4	338.393,2	354.176,9
Educación en el Exterior	0,0	0,0	0,0	96.622,0	99.435,0	103.770,7
Servicios Complementarios	22.133,5	20.413,2	20.223,3	981.117,6	943.608,4	979.086,4
Educación Compensatoria	4.469,6	4.489,2	4.248,5	306.609,7	282.350,1	283.742,5
Actividades extraescolares y anexas	0,0	0,0	0,0	129.766,2	171.530,3	200.754,3
Formación y perfeccionamiento del profesorado	204,9	1.225,4	1.289,4	154.290,8	156.405,6	171.527,8
Investigación educativa	0,0	0,0	0,0	46.431,4	47.532,6	52.168,0
Administración General	18.939,3	19.673,4	25.021,2	999.423,2	1.040.965,5	1.032.006,8
FORMACIÓN OCUPACIONAL	0,0	0,0	0,0	125,0	125,0	166,8
BECAS Y AYUDAS	6.176,1	4.180,3	5.043,2	2.066.100,3	2.084.890,2	2.061.411,3
Otros Ministerios/ Otras Consejerías/ Deptos.						
TOTAL	26.472,2	31.998,2	35.930,6	1.051.804,4	1.035.059,3	1.086.570,7
EDUCACIÓN UNIVERSITARIA	49,3	0,0	259,3	37.812,3	31.217,4	35.481,0
EDUCACIÓN NO UNIVERSITARIA	3.106,5	5.870,7	5.284,6	236.562,4	187.740,3	191.341,4
Educación Infantil 1º ciclo	0,0	0,0	0,0	78.981,7	84.092,3	83.695,4
Educación Infantil 2º ciclo/ Primaria	0,0	0,0	0,0	1.866,0	6.529,1	5.877,5
E. Secundaria y F. Profesional	1.087,2	3.416,5	4.609,0	38.345,3	49.139,0	52.658,8
EE. de Reg. Especial	0,0	0,0	0,0	0,0	877,4	0,0
Educación Especial	0,0	0,0	0,0	6,6	24,1	574,3

13.9.2. Evolución del gasto público en educación según tipo de Administración y nivel de enseñanza.

Miles de euros

	MURCIA (Región de)			ESPAÑA		
	2017	2018	2019	2017	2018	2019
Educación Compensatoria	0,0	0,0	0,0	3.194,7	4.267,4	1.310,0
Actividades extraescolares y anexas	2.019,2	1.619,0	638,2	98.854,3	21.453,3	26.873,9
Formación y perfeccionamiento del profesorado	0,0	835,3	10,9	0,0	1.530,2	446,2
Investigación educativa	0,0	0,0	26,5	0,0	800,0	921,6
Otras enseñanzas superiores	0,0	0,0	0,0	15.313,8	19.027,4	18.983,8
FORMACIÓN OCUPACIONAL	21.651,4	24.338,4	28.458,2	775.702,5	814.241,0	857.691,6
BECAS Y AYUDAS	1.665,1	1.789,1	1.928,6	1.727,2	1.860,7	2.056,7

ME y Consejerías/Dptos. de Educación y universidades, incorporan:

Año 2017: Murcia: El total de Educación Universitaria incorpora 9.621 mil del MECD de becas por exención de precios académicos y 41.919 mil de financiación privada.

España: El total de Educación Universitaria incorpora 346.222,5 mil del MECD de becas por exención de precios académicos y 1.714.493,6 mil de financiación de origen privado de las Universidades

Año 2018 Murcia: El total de Educación Universitaria incorpora 9.546 mil de becas por exención de precios académicos y 41.254 mil de financiación de origen privado de las Universidades. España: El total de Educación Universitaria incorpora 369.731 mil de becas por exención de precios académicos y 1.665.029 mil de financiación de origen privado de las Universidades.

Año 2019 Murcia: El total de Educación Universitaria incorpora 9.820 mil de becas por exención de precios académicos y 42.583 mil de financiación de origen privado de las Universidades. España: El total de Educación Universitaria incorpora 366.840 mil de becas por exención de precios académicos y 1.676.545,5 mil de financiación de origen privado de las Universidades.

La estimación de las cotizaciones sociales imputadas que se incluye en el Gasto público en educación, proporcionada por el Instituto Nacional de Estadística (INE), está calculada según la nueva metodología aplicada en la Contabilidad Nacional de España en la base 2010 que sigue el Sistema Europeo de Cuentas Nacionales y Regionales 2010 (SEC- 2010). También se han utilizado los datos del P.I.B. actualizados por el INE con la metodología SEC 2010.

Fuente: Ministerio de Educación y Formación Profesional. Estadística del Gasto Público en Educación

13.9.3. Gasto público en educación según tipo de Administración, nivel de enseñanza y capítulos de gasto.

Miles de euros

MURCIA (Región de)	2019							
	TOTAL	1. Gastos de personal	2. Gastos de bienes y servicios	3. Gastos financieros	4. Transf. corrientes	6. Inversiones reales	7. Transf. capital	8 y 9. Activos y Pasivos financieros
ME y Consejerías/ Deptos. de Educación y universidades								
TOTAL	1.526.420,8	1.112.097,8	80.204,3	426,7	265.810,2	63.213,6	1.887,6	2.780,6
EDUCACIÓN UNIVERSITARIA	299.419,1	203.219,0	37.376,0	368,6	6.099,4	49.810,7	0,0	2.545,5
Consejería	205.441,3	581,7	4,2	48,6	198.618,6	0,0	5.283,6	904,8
Presupuestos de Universidades públicas	297.485,7	202.637,3	37.371,8	320,0	5.705,2	49.810,7	0,0	1.640,8
EDUCACIÓN NO UNIVERSITARIA	1.222.111,8	908.878,8	42.828,3	58,2	254.820,9	13.402,9	1.887,6	235,0
E. Infantil y E. Primaria	590.000,0	442.219,7	5.028,6	0,0	131.743,1	9.222,5	1.786,1	0,0
E. Secundaria y F. Profesional	492.737,8	365.149,9	15.060,2	0,0	108.951,8	3.495,0	81,0	0,0
EE. de Reg. Especial	31.712,6	29.183,7	1.466,8	0,0	543,8	518,3	0,0	0,0
Educación Especial	45.473,8	35.592,0	906,6	0,0	8.954,7	0,0	20,6	0,0
Educación de Adultos	11.405,2	10.906,0	433,5	0,0	5,0	60,7	0,0	0,0
Servicios Complementarios	20.223,3	0,0	16.128,5	0,0	4.009,5	85,3	0,0	0,0
Comedor y Residencia	5.225,1	0,0	1.330,8	0,0	3.809,1	85,3	0,0	0,0
Transporte	14.938,2	0,0	14.737,7	0,0	200,5	0,0	0,0	0,0
Sin distribuir	60,0	0,0	60,0	0,0	0,0	0,0	0,0	0,0
Educación Compensatoria	4.248,5	3.694,3	286,3	0,0	268,0	0,0	0,0	0,0
Formación y perfeccionamiento del profesorado	1.289,4	304,9	806,2	0,0	178,3	0,0	0,0	0,0
Administración General	25.021,2	21.828,4	2.711,6	58,2	166,7	21,2	0,0	235,0
FORMACIÓN OCUPACIONAL	0,0	0,0	0,0	0,0	0,0	0,0	0,0	0,0
BECAS Y AYUDAS	5.043,2	0,0	0,0	0,0	5.043,2	0,0	0,0	0,0
Otros Ministerios/ Otras Consejerías/ Deptos.								
TOTAL	35930,6	6277	2072	0	27555,6	26	0	0
EDUCACIÓN UNIVERSITARIA	259,3	0,0	0,0	0,0	259,3	0,0	0,0	0,0
EDUCACIÓN NO UNIVERSITARIA	5.284,6	3.092,7	1.213,4	0,0	952,5	26,0	0,0	0,0
E. Secundaria y F. Profesional	4.609,0	2.979,0	1.173,9	0,0	430,0	26,0	0,0	0,0
Actividades extraescolares y anexas	638,2	113,7	39,5	0,0	485,0	0,0	0,0	0,0
Formación y perfeccionamiento del profesorado	10,9	0,0	0,0	0,0	10,9	0,0	0,0	0,0

13.9.3. Gasto público en educación según tipo de Administración, nivel de enseñanza y capítulos de gasto.

Miles de euros

MURCIA (Región de)	2019							
	TOTAL	1. Gastos de personal	2. Gastos de bienes y servicios	3. Gastos financieros	4. Transf. corrientes	6. Inversiones reales	7. Transf. capital	8 y 9. Activos y Pasivos financieros
Investigación educativa	26,5	0,0	0,0	0,0	26,5	0,0	0,0	0,0
FORMACIÓN OCUPACIONAL	28.458,2	3.018,1	858,6	0,0	24.581,5	0,0	0,0	0,0
BECAS Y AYUDAS	1.928,6	166,2	0,0	0,0	1.762,4	0,0	0,0	0,0

ME y Consejerías/Dptos. de Educación y universidades, incorporan: El total de Educación Universitaria incorpora 9.820 mil de becas por exención de precios académicos y 42.583 mil de financiación de origen privado de las Universidades

Fuente: Ministerio de Educación y Formación Profesional. Estadística del Gasto Público en Educación

13.9.4. Evolución de los indicadores del gasto público en educación de las Administraciones según nivel de enseñanza (universitaria / no universitaria).

	MURCIA (Región de)											
	2008	2009	2010	2011	2012	2013	2014	2015	2016	2017	2018	2019
% en relación al PIB (SEC-2010)												
TOTAL	0,13	0,14	0,14	0,13	0,13	0,13	0,12	0,12	0,12	0,12	0,12	0,12
EDUCACIÓN UNIVERSITARIA	0,03	0,03	0,03	0,03	0,02	0,02	0,02	0,02	0,02	0,02	0,02	0,02
EDUCACIÓN NO UNIVERSITARIA	0,10	0,11	0,11	0,11	0,10	0,10	0,10	0,10	0,10	0,09	0,09	0,10
% en relación al Gasto Público Total (SEC-2010)												
TOTAL	0,30	0,30	0,30	0,29	0,26	0,27	0,27	0,28	0,28	0,29	0,29	0,29
EDUCACIÓN UNIVERSITARIA	0,06	0,06	0,06	0,06	0,05	0,05	0,05	0,05	0,05	0,06	0,06	0,06
EDUCACIÓN NO UNIVERSITARIA	0,24	0,24	0,24	0,23	0,21	0,22	0,21	0,22	0,23	0,23	0,23	0,23

Gasto público incluye capítulos financieros.

La serie del PIB se actualiza a partir de 1995 con las últimas estimaciones realizadas por el INE de acuerdo al SEC-10, utilizando sus valores base 1995 para los restantes años.

Gasto Público Total, los cálculos se han realizado con los de la base 2010 para el año 2000 y posteriores, y los de la base 1995 para los años anteriores.

Fuente: Ministerio de Educación y Formación Profesional. Estadística del Gasto Público en Educación

13.9.5. Evolución de las transferencias de las Administraciones Educativas a centros educativos de titularidad privada según niveles educativos.

Miles de euros

	MURCIA (Región de)				ESPAÑA			
	2016	2017	2018	2019	2016	2017	2018	2019
TOTAL	215.695,4	211.154,5	232.582,1	248.677,5	6.056.374,6	6.179.440,0	6.339.106,9	6.652.598,3
Infantil/Primaria	120.075,2	118.465,2	127.911,1	133.371,6	3.118.055,3	3.168.524,9	3.108.372,2	3.250.424,2
Infantil	35.632,9	34.777,0	35.952,9	37.017,4			941.446,0	982.022,5
Primaria	84.442,3	83.688,3	91.958,2	96.354,2			2.166.926,2	2.268.401,6
Secundaria y F.P.	89.400,1	86.848,7	97.479,3	107.085,5	2.580.315,6	2.632.256,7	2.793.107,4	2.919.486,9
E.S.O.	76.436,2	75.537,0	82.296,8	87.567,2			2.043.273,0	2.140.054,2
Bachillerato	2.043,9	1.609,3	3.850,0	5.592,4			240.883,6	244.548,2
Ciclos Form. Grado Medio/Sup. y P.C.P.I.	10.920,0	9.702,4	11.332,5	13.925,9			508.950,8	534.884,5
Ciclos Formativos G. Medio/G. Superior	8.679,3	7.877,6	8.864,8	9.926,4				
Ciclos Formativos G. Medio	6.841,7	6.409,8	6.917,8	7.156,7				
Ciclos Formativos G. Superior	1.837,6	1.467,8	1.947,0	2.769,7				
Programas Cualificación Prof. Inicial	2.240,7	1.824,8	2.467,7	3.999,5				
Educación Especial	6.220,1	5.840,6	7.171,1	8.067,3	328.002,1	351.395,1	365.609,6	407.715,4
Otras enseñanzas no universitarias	0,0		20,7		30.001,6	27.263,3	24.391,9	21.085,2
Educación Universitaria				153,2			47.625,8	53.886,7

La estimación de las cotizaciones sociales imputadas que se incluye en el Gasto público en educación, proporcionada por el Instituto Nacional de Estadística (INE), está calculada según la nueva metodología aplicada en la Contabilidad Nacional de España en la base 2010 que sigue el Sistema Europeo de Cuentas Nacionales y Regionales 2010 (SEC- 2010). También se han utilizado los datos del P.I.B. actualizados por el INE con la metodología SEC 2010.

Fuente: Ministerio de Educación y Formación Profesional. Estadística del Gasto Público en Educación