

2. DEMOGRAFÍA

Índice de tablas y gráficos

2.1. Evolución y Estructura de la Población

- 2.1.1. Evolución de la población de derecho y de hecho según los censos oficiales.
- G-2.1. Gráfico de la evolución de la población de derecho según los censos oficiales.
- 2.1.2. Evolución de la población y densidad de población según el Padrón Municipal de Habitantes.
- 2.1.3. Evolución de la población según edad y sexo.
- G-2.2. Gráfico de la pirámide de edad.
- 2.1.4. Evolución de la población según nacionalidad.
- 2.1.5. Evolución de la población española residente en el extranjero inscrita en la Región de Murcia, según país de residencia y sexo.
- 2.1.6. Evolución de la población española residente en el extranjero nacida en la Región de Murcia, según país de residencia y edad.
- 2.1.7. Evolución del número de nuevas inscripciones en la Región de Murcia durante el año anterior al de referencia según sexo.
- 2.1.8. Población residente según edad y sexo.
- 2.1.9. Población residente según generación y sexo, por fecha de referencia (edad a 31 de diciembre).
- 2.1.10. Población residente según grupos de edad, nacionalidad (española/extranjera) y sexo.
- 2.1.11. Población residente según grupos de edad, país de nacimiento (España/extranjero) y sexo.
- 2.1.12. Población residente según nacionalidad (española/extranjera), lugar de nacimiento y sexo.
- 2.1.13. Proyecciones de población. Población residente a 1 de enero según edad y año.
- 2.1.14. Evolución de los indicadores de estructura demográfica.
- 2.1.15. Evolución de la esperanza de vida al nacimiento según sexo.
- 2.1.16. Hogares según régimen de tenencia y tamaño del hogar.
- 2.1.17. Núcleos familiares según tamaño y tipo de núcleo.
- 2.1.18. Proyecciones de hogares. Hogares residentes a 1 de enero de cada año, en viviendas familiares, según tamaño del hogar.

2.2. Movimiento Natural de la Población

- 2.2.1. Evolución del número de nacimientos según sexo.
- 2.2.2. Evolución de las defunciones totales y de menores de un año según sexo.
- G-2.3. Gráfico de la pirámide de defunciones.
- 2.2.3. Evolución de los matrimonios
- 2.2.4. Evolución del crecimiento vegetativo
- 2.2.5. Evolución de las tasas de natalidad, mortalidad, mortalidad infantil y nupcialidad, y del Indicador coyuntural de fecundidad.
- G-2.4. Gráfico de la evolución de la natalidad y nupcialidad.
- 2.2.6. Evolución de los partos según multiplicidad.
- 2.2.7. Evolución de los nacidos vivos según estado civil de la madre.
- 2.2.8. Evolución de los nacidos vivos según edad de la madre.
- 2.2.9. Evolución de los nacidos vivos según orden de nacimiento.
- 2.2.10. Evolución de los matrimonios de diferente sexo con futura residencia en la Región de Murcia según forma de celebración.
- 2.2.11. Evolución de los matrimonios con futura residencia en la Región de Murcia según clase de matrimonio.
- 2.2.12. Evolución de los matrimonios de diferente sexo con futura residencia en la Región de Murcia, según estado civil anterior de cada cónyuge.
- 2.2.13. Evolución de los matrimonios de diferente sexo con futura residencia en la Región de Murcia según edad del esposo y según edad de la esposa.
- G-2.5. Gráfico de la edad de entrada al matrimonio.
- 2.2.14. Evolución de las defunciones según sexo y edad.

2.3. Movimientos Migratorios

- 2.3.1. Evolución de las migraciones dentro de España.
- 2.3.2. Evolución de las inmigraciones por Comunidad Autónoma de procedencia.
- 2.3.3. Evolución de las emigraciones por Comunidad Autónoma de destino.
- 2.3.4. Evolución de las migraciones interiores según sexo y edad.
- 2.3.5. Evolución de las inmigraciones de otras CC.AA. según sexo y edad.
- 2.3.6. Evolución de las emigraciones a otras CC.AA. según sexo y edad.
- 2.3.7. Evolución de las emigraciones al extranjero según sexo y edad. Españoles y extranjeros.
- 2.3.8. Evolución de las inmigraciones procedentes del extranjero según nacionalidad y continente de procedencia.
- 2.3.9. Evolución de las inmigraciones procedentes del extranjero según sexo y edad. Españoles.
- 2.3.10. Evolución de las inmigraciones procedentes del extranjero según sexo y edad. Extranjeros.

- 2.3.11. Evolución de las emigraciones al extranjero según nacionalidad y continente de destino.
- G-2.6. Gráfico de la evolución de las inmigraciones procedentes del extranjero por nacionalidad.
- G-2.7. Gráfico de la evolución del saldo migratorio.

2.4. Encuesta de Fecundidad

- 2.4.1. Mujeres según nacionalidad, edad y si tienen hijos o no.
- 2.4.2. Mujeres según lugar de nacimiento, edad y si tienen hijos o no.
- 2.4.3. Mujeres según nivel de estudios completado, edad y si tienen hijos o no.
- 2.4.4. Mujeres según situación laboral, edad y si tienen hijos o no.

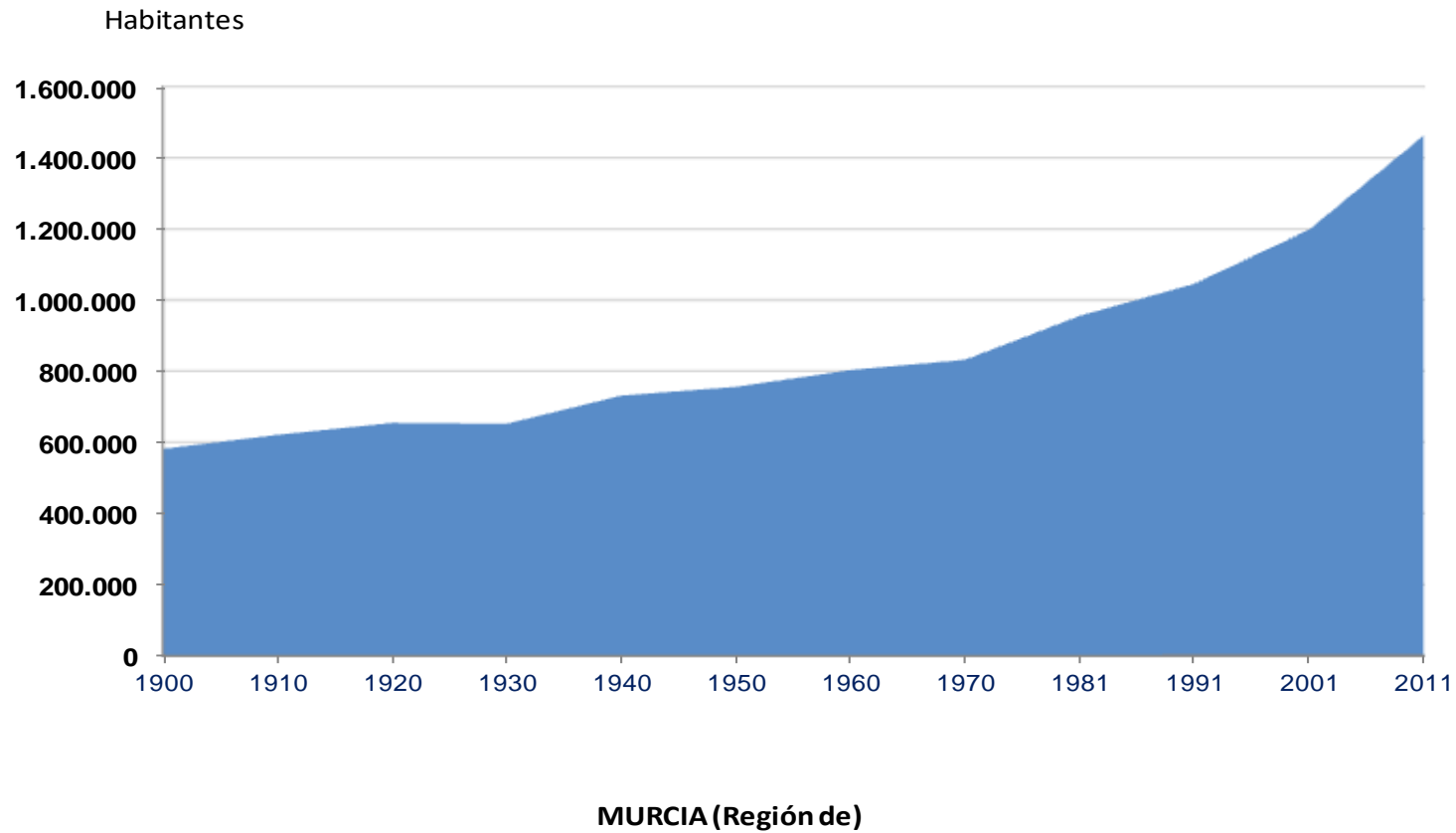
2.1.1. Evolución de la población de derecho y de hecho según los censos oficiales.

	MURCIA (Región de)			Población de hecho			ESPAÑA
	Población de derecho			Población de hecho			Población de derecho
	TOTAL	Hombres	Mujeres	TOTAL	Hombres	Mujeres	TOTAL
1900	581.455	292.240	289.215	577.987	287.861	290.126	18.831.574
1910	620.926	309.286	311.640	615.105	304.570	310.535	20.364.392
1920	654.436	324.771	329.665	638.639	312.435	326.204	22.013.620
1930	651.979	324.570	327.409	645.449	318.876	326.573	24.026.571
1940	731.221	359.725	371.496	719.701	350.200	369.501	26.386.854
1950	755.850	367.276	388.574	756.721	368.044	388.677	28.172.268
1960	803.086	393.093	409.993	800.463	391.718	408.745	30.582.936
1970	832.047	407.613	424.434	832.313	408.510	423.803	34.117.623
1981	955.498	469.349	486.149	957.903	471.250	486.653	37.683.363
1991	1.045.601	514.527	531.074	1.059.612	522.682	536.930	38.872.268
2001	1.197.646	597.265	600.381				40.847.371
2011	1.462.128	737.706	724.422				46.815.916

Para el caso de España, los censos de 1900 a 1920 incluyen la costa occidental de África.

Fuente: INE. Censo de Población

G-2.1. Gráfico de la evolución de la población de derecho según los censos oficiales.



Fuente: INE. Censo de Población

2.1.2. Evolución de la población y densidad de población según el Padrón Municipal de Habitantes.

	MURCIA (Región de)									ESPAÑA
	2011	2012	2013	2014	2015	2016	2017	2018	2019	2019
Población	1.470.069	1.474.449	1.472.049	1.466.818	1.467.288	1.464.847	1.470.273	1.478.509	1.493.898	47.026.208
Hombres	741.581	742.727	739.842	735.889	735.434	733.555	736.238	740.143	747.615	23.042.428
Mujeres	728.488	731.722	732.207	730.929	731.854	731.292	734.035	738.366	746.283	23.983.780
Densidad de Población (Hab/Km²)	129,9	130,3	130,1	129,6	129,7	129,5	130,0	130,7	132,0	92,9

Los datos de población están referidos a 1 de enero de cada año.

Fuentes: INE. Padrón Municipal de Habitantes

Instituto Geográfico Nacional

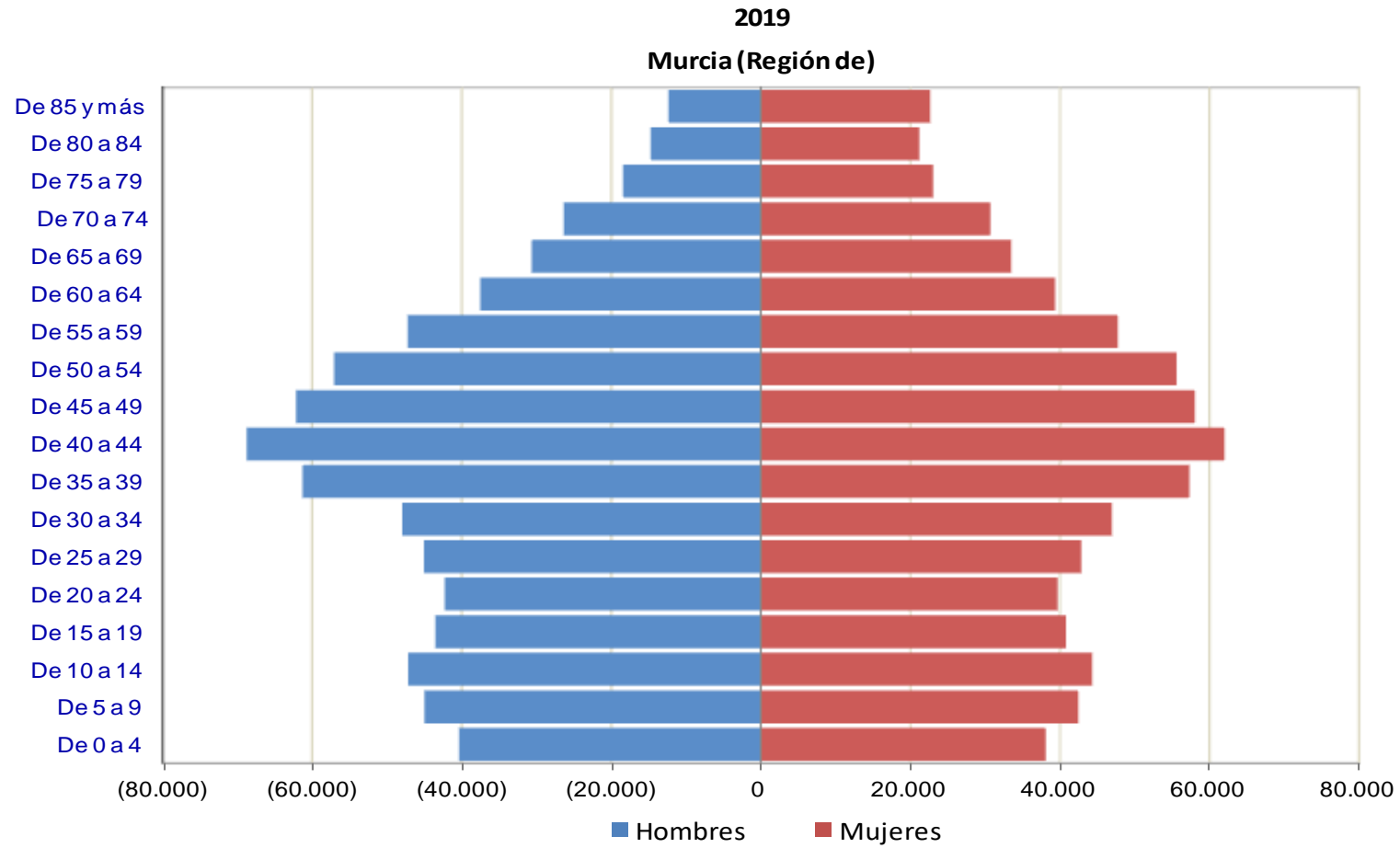
2.1.3. Evolución de la población según edad y sexo.

	MURCIA (Región de)						ESPAÑA					
	2017			2018			2019			2019		
	TOTAL	Hombres	Mujeres	TOTAL	Hombres	Mujeres	TOTAL	Hombres	Mujeres	TOTAL	Hombres	Mujeres
TOTAL	1.470.273	736.238	734.035	1.478.509	740.143	738.366	1.493.898	747.615	746.283	47.026.208	23.042.428	23.983.780
De 0 a 4 años	80.703	41.656	39.047	79.578	40.955	38.623	78.437	40.368	38.069	2.038.663	1.048.153	990.510
De 5 a 9 años	91.103	46.815	44.288	89.545	46.157	43.388	87.412	44.977	42.435	2.355.494	1.211.970	1.143.524
De 10 a 14 años	87.489	45.194	42.295	89.331	46.086	43.245	91.445	47.120	44.325	2.491.371	1.280.031	1.211.340
De 15 a 19 años	80.429	41.111	39.318	81.888	42.043	39.845	84.361	43.540	40.821	2.322.446	1.195.323	1.127.123
De 20 a 24 años	80.429	41.424	39.005	80.777	41.609	39.168	81.969	42.275	39.694	2.305.303	1.177.825	1.127.478
De 25 a 29 años	87.391	44.197	43.194	87.379	44.464	42.915	87.879	45.059	42.820	2.566.361	1.295.737	1.270.624
De 30 a 34 años	100.338	50.705	49.633	96.395	48.685	47.710	94.874	47.918	46.956	2.860.390	1.429.731	1.430.659
De 35 a 39 años	126.739	66.824	59.915	123.074	64.231	58.843	118.597	61.255	57.342	3.492.600	1.757.401	1.735.199
De 40 a 44 años	127.480	66.909	60.571	128.734	67.777	60.957	130.786	68.756	62.030	4.013.566	2.037.012	1.976.554
De 45 a 49 años	117.691	60.678	57.013	118.336	61.004	57.332	120.188	62.121	58.067	3.818.921	1.928.966	1.889.955
De 50 a 54 años	106.175	53.866	52.309	110.124	55.799	54.325	112.688	57.077	55.611	3.637.840	1.810.617	1.827.223
De 55 a 59 años	90.026	44.664	45.362	91.900	45.670	46.230	94.969	47.242	47.727	3.266.949	1.604.216	1.662.733
De 60 a 64 años	69.694	34.063	35.631	72.938	35.661	37.277	76.890	37.518	39.372	2.799.111	1.353.690	1.445.421
De 65 a 69 años	62.144	29.500	32.644	63.437	30.186	33.251	64.088	30.623	33.465	2.398.795	1.141.795	1.257.000
De 70 a 74 años	52.004	24.053	27.951	54.377	25.104	29.273	57.027	26.338	30.689	2.175.840	1.003.426	1.172.414
De 75 a 79 años	41.896	18.431	23.465	41.210	18.159	23.051	41.454	18.395	23.059	1.618.039	714.170	903.869
De 80 a 84 años	36.045	14.733	21.312	35.906	14.742	21.164	35.876	14.702	21.174	1.353.814	546.034	807.780
De 85 y más años	32.497	11.415	21.082	33.580	11.811	21.769	34.958	12.331	22.627	1.510.705	506.331	1.004.374

Fuentes: INE. Padrón Municipal de Habitantes

CREM. Padrón Municipal de Habitantes

G-2.2. Gráfico de la pirámide de edad.



Fuente: CREM. Padrón Municipal de Habitantes

2.1.4. Evolución de la población según nacionalidad.

	MURCIA (Región de)									ESPAÑA
	2011	2012	2013	2014	2015	2016	2017	2018	2019	2019
TOTAL	1.470.069	1.474.449	1.472.049	1.466.818	1.467.288	1.464.847	1.470.273	1.478.509	1.493.898	47.026.208
ESPAÑOLA	1.229.206	1.236.056	1.241.027	1.250.949	1.258.933	1.263.592	1.272.008	1.276.077	1.282.659	41.989.330
EXTRANJERA	240.863	238.393	231.022	215.869	208.355	201.255	198.265	202.432	211.239	5.036.878
EUROPA	75.776	75.899	72.114	62.764	59.357	54.549	53.220	53.612	54.528	2.112.837
Alemania	3.606	3.497	3.272	2.320	2.114	1.789	1.630	1.626	1.612	111.911
Austria	165	161	155	128	110	95	78	79	80	7.183
Bélgica	763	766	764	700	714	694	743	811	925	32.893
Bielorrusia	129	131	122	127	129	125	134	136	149	5.460
Bulgaria	7.998	7.746	7.305	6.794	6.358	5.907	5.814	5.774	5.472	122.813
Dinamarca	151	146	143	108	104	93	85	84	98	9.399
Finlandia	160	153	142	111	93	86	78	76	78	11.195
Francia	3.211	3.014	2.791	2.445	2.260	2.023	1.935	1.996	2.115	103.517
Georgia	410	401	387	392	392	390	386	421	469	17.704
Hungría	290	277	255	195	177	142	121	127	150	9.913
Irlanda	543	556	543	426	415	354	323	366	414	15.178
Italia	2.411	2.267	2.119	1.979	1.892	1.787	1.853	1.963	2.118	228.283
Letonia	168	167	163	145	142	110	108	98	99	4.715
Lituania	1.700	1.636	1.494	1.339	1.180	997	908	912	891	15.925
Moldavia	276	261	267	268	272	279	267	262	274	18.387
Noruega	429	454	458	281	290	231	182	149	162	12.313
Países Bajos	1.160	1.163	1.081	949	904	792	817	884	885	45.931
Polonia	2.306	2.220	2.063	1.752	1.456	1.147	1.013	1.009	998	53.003
Portugal	3.078	3.037	2.620	2.305	1.955	1.633	1.457	1.386	1.410	93.440
Reino Unido	23.195	23.556	22.513	17.458	16.022	13.779	13.236	13.549	14.146	250.392
República Checa	266	260	244	217	187	146	136	136	128	7.021
República Eslovaca	197	189	183	169	133	110	99	109	108	5.924
Rumanía	13.846	14.297	13.599	13.082	12.948	12.494	12.402	12.086	11.758	671.985
Rusia	1.388	1.388	1.405	1.375	1.350	1.302	1.274	1.288	1.386	77.715
Suecia	494	496	477	336	299	254	222	225	238	19.134
Suiza	333	324	291	259	237	211	202	192	202	12.738

2.1.4. Evolución de la población según nacionalidad.

	MURCIA (Región de)									ESPAÑA
	2011	2012	2013	2014	2015	2016	2017	2018	2019	2019
Ucrania	6.684	6.920	6.849	6.743	6.867	7.215	7.331	7.469	7.736	111.726
Resto de Europa	419	416	409	361	357	364	386	399	427	37.039
ÁFRICA	82.101	84.183	85.034	85.250	86.122	87.613	89.373	92.606	97.948	1.122.409
Argelia	2.941	3.001	2.781	2.664	2.579	2.604	2.553	2.554	2.722	63.182
Burkina Faso	156	162	166	138	136	141	137	145	171	1.278
Camerún	103	86	90	85	84	86	95	104	118	6.240
Costa de Marfil	164	161	170	178	173	178	185	224	284	4.255
Egipto	59	60	60	50	49	51	62	61	60	4.026
Gambia	172	192	176	192	217	262	317	381	473	20.387
Ghana	1.239	1.227	1.113	1.062	1.085	1.151	1.225	1.318	1.577	17.669
Guinea	361	355	375	357	366	377	378	408	476	10.811
Guinea-Bissau	70	73	77	69	58	50	54	69	82	4.420
Guinea Ecuatorial	225	181	174	166	176	201	190	202	237	13.221
Mali	1.500	1.463	1.570	1.614	1.538	1.555	1.571	1.623	1.719	25.011
Marruecos	70.874	73.029	74.209	74.795	75.939	77.216	78.785	81.563	85.625	813.587
Mauritania	130	135	136	121	115	115	116	115	124	8.184
Nigeria	1.785	1.741	1.665	1.611	1.453	1.382	1.318	1.296	1.288	39.306
Senegal	2.018	2.028	1.981	1.853	1.863	1.955	2.090	2.211	2.617	71.020
Resto de África	304	289	291	295	291	289	297	332	375	19.812
AMÉRICA	77.644	72.579	67.808	61.592	56.449	52.464	48.617	48.641	50.747	1.322.023
AMÉRICA DEL NORTE	740	721	730	714	697	708	700	868	1.016	68.019
Canadá	36	37	47	45	48	52	57	59	77	4.517
Estados Unidos de América	280	293	307	331	347	351	339	483	540	37.352
México	424	391	376	338	302	305	304	326	399	26.150
AMÉRICA CENTRAL	3.112	3.341	3.539	3.633	3.746	3.834	4.035	4.837	6.552	296.773
Cuba	945	927	939	908	875	850	839	846	973	55.906
El Salvador	123	134	142	133	144	163	201	267	378	16.093
Guatemala	172	197	187	168	178	214	257	341	456	5.382
Honduras	425	471	520	533	579	638	742	1.076	1.669	96.382
Nicaragua	493	568	672	699	755	858	973	1.223	1.942	42.249

2.1.4. Evolución de la población según nacionalidad.

	MURCIA (Región de)									ESPAÑA
	2011	2012	2013	2014	2015	2016	2017	2018	2019	2019
República Dominicana	848	945	959	1.064	1.069	963	873	905	918	73.623
Resto de América Central y Caribe	106	99	120	128	146	148	150	179	216	7.138
AMÉRICA DEL SUR	73.792	68.517	63.539	57.245	52.006	47.922	43.882	42.936	43.179	957.231
Argentina	2.051	1.958	1.809	1.593	1.463	1.361	1.342	1.386	1.381	77.649
Bolivia	14.717	13.725	12.958	11.805	10.947	10.380	9.540	9.269	8.780	95.717
Brasil	2.308	2.097	1.946	1.744	1.579	1.504	1.504	1.558	1.743	90.304
Chile	629	558	503	469	433	388	358	367	401	26.406
Colombia	6.679	6.267	5.710	5.106	4.574	4.209	4.159	4.526	5.596	206.719
Ecuador	43.085	39.624	36.541	32.755	29.457	26.611	23.248	21.478	20.024	131.814
Paraguay	2.224	2.236	2.200	2.095	2.008	1.959	2.092	2.319	2.551	80.218
Perú	933	944	857	763	670	603	575	639	720	84.179
Uruguay	433	396	372	340	322	301	298	307	318	26.406
Venezuela	728	706	637	573	552	605	765	1.086	1.664	137.776
Resto de América del Sur	5	6	6	2	1	1	1	1	1	43
ASIA	5.285	5.679	6.025	6.225	6.386	6.584	7.009	7.518	7.950	473.811
Bangladesh	137	136	158	158	143	137	138	141	149	18.102
China	3.508	3.749	3.915	3.987	4.062	4.085	4.114	4.128	4.213	224.559
India	886	931	1.002	1.004	1.110	1.261	1.489	1.782	1.879	49.119
Kazajstán	11	17	18	16	11	10	11	24	33	2.442
Pakistán	292	361	455	567	572	587	653	714	813	88.935
Resto de Asia	451	485	477	493	488	504	604	729	863	90.654
OCEANÍA	28	29	23	24	29	28	29	32	37	3.531
APÁTRIDAS	29	24	18	14	12	17	17	23	29	2.267

Sólo se presentan las nacionalidades más representativas. Los datos de Turquía se incluyen en Asia.

Fuentes: INE. Padrón Municipal de Habitantes
CREM. Padrón Municipal de Habitantes

2.1.5. Evolución de la población española residente en el extranjero inscrita en la Región de Murcia, según país de residencia y sexo.

	2016			2017			2018			2019		
	TOTAL	Hombres	Mujeres	TOTAL	Hombres	Mujeres	TOTAL	Hombres	Mujeres	TOTAL	Hombres	Mujeres
EXTRANJERO	35.828	18.067	17.761	37.955	19.109	18.846	39.788	20.062	19.726	41.497	20.913	20.584
EUROPA	17.637	8.901	8.736	18.651	9.406	9.245	19.646	9.933	9.713	20.684	10.473	10.211
Alemania	2.802	1.405	1.397	2.966	1.471	1.495	3.092	1.539	1.553	3.203	1.586	1.617
Bélgica	939	520	419	977	533	444	1.033	564	469	1.080	590	490
Francia	9.248	4.741	4.507	9.637	4.935	4.702	10.080	5.168	4.912	10.482	5.394	5.088
Italia	391	141	250	412	150	262	445	166	279	448	168	280
Países Bajos	341	169	172	362	183	179	388	198	190	440	225	215
Portugal	91	34	57	87	36	51	89	37	52	98	40	58
Reino Unido	1.362	623	739	1.572	739	833	1.777	831	946	1.993	937	1.056
Suecia	129	86	43	135	90	45	153	98	55	166	105	61
Suiza	1.485	740	745	1.566	780	786	1.620	819	801	1.721	870	851
Austria	92	52	40	110	61	49	116	64	52	132	73	59
Dinamarca	66	36	30	70	40	30	57	32	25	52	28	24
Finlandia	33	17	16	36	18	18	36	19	17	36	19	17
Grecia	28	14	14	28	12	16	26	10	16	29	13	16
Irlanda	134	67	67	147	77	70	161	88	73	182	95	87
Luxemburgo	158	75	83	164	82	82	166	83	83	173	86	87
Noruega	101	46	55	126	55	71	134	58	76	145	66	79
Polonia	23	16	7	32	20	12	37	23	14	44	28	16
Andorra	92	40	52	96	42	54	100	44	56	100	43	57
Republica Checa	18	13	5	19	15	4	17	14	3	24	19	5
Rusia	43	25	18	41	23	18	41	25	16	47	26	21
Resto de países europeos con menos de 1.000 residentes	61	41	20	68	44	24	78	53	25	89	62	27
ÁFRICA	274	168	106	261	163	98	300	177	123	326	194	132
Marruecos	152	80	72	145	81	64	172	90	82	208	113	95
Senegal				5	4	1	16	12	4	10	9	1
Guinea Ecuatorial	23	21	2	20	18	2	22	17	5	25	19	6
Sudáfrica	7	4	3	6	3	3	7	4	3	10	5	5

2.1.5. Evolución de la población española residente en el extranjero inscrita en la Región de Murcia, según país de residencia y sexo.

	2016			2017			2018			2019		
	TOTAL	Hombres	Mujeres	TOTAL	Hombres	Mujeres	TOTAL	Hombres	Mujeres	TOTAL	Hombres	Mujeres
Resto de países africanos con menos de 1.000 residentes	92	63	29	85	57	28	83	54	29	73	48	25
AMÉRICA	17.275	8.610	8.665	18.388	9.151	9.237	19.175	9.556	9.619	19.739	9.805	9.934
Estados Unidos	1.290	640	650	1.557	748	809	1.764	841	923	1.934	926	1.008
Canada	144	79	65	162	87	75	169	91	78	187	97	90
México	714	365	349	771	398	373	824	435	389	858	443	415
Cuba	194	97	97	209	101	108	227	103	124	236	105	131
República Dominicana	122	71	51	141	79	62	149	86	63	149	79	70
Costa Rica	19	7	12	20	9	11	28	12	16	30	13	17
El Salvador	31	15	16	30	15	15	27	13	14	25	11	14
Guatemala	78	41	37	89	48	41	83	44	39	85	45	40
Honduras	23	15	8	28	18	10	32	21	11	35	21	14
Nicaragua	24	8	16	24	9	15	27	9	18	25	11	14
Panamá	89	58	31	89	56	33	93	58	35	90	55	35
Argentina	5.174	2.428	2.746	5.353	2.531	2.822	5.497	2.607	2.890	5.597	2.655	2.942
Brasil	3.284	1.674	1.610	3.436	1.738	1.698	3.447	1.754	1.693	3.458	1.757	1.701
Chile	515	273	242	523	275	248	536	278	258	529	276	253
Perú	178	98	80	191	105	86	198	108	90	214	117	97
Uruguay	159	86	73	165	88	77	168	91	77	164	89	75
Venezuela	758	384	374	714	365	349	632	324	308	569	294	275
Colombia	308	162	146	353	179	174	368	188	180	377	198	179
Ecuador	3.579	1.813	1.766	3.870	1.958	1.912	4.176	2.112	2.064	4.433	2.224	2.209
Bolivia	410	208	202	478	248	230	535	280	255	542	285	257
Paraguay	178	85	93	181	93	88	192	99	93	197	101	96
Resto de países americanos con menos de 1.000 residentes	4	3	1	4	3	1	3	2	1	5	3	2
ASIA	448	285	163	459	285	174	470	290	180	532	325	207
Jordania	17	9	8	17	8	9	18	8	10	21	10	11
China	83	55	28	86	57	29	78	50	28	73	45	28

2.1.5. Evolución de la población española residente en el extranjero inscrita en la Región de Murcia, según país de residencia y sexo.

	2016			2017			2018			2019		
	TOTAL	Hombres	Mujeres	TOTAL	Hombres	Mujeres	TOTAL	Hombres	Mujeres	TOTAL	Hombres	Mujeres
Filipinas	18	9	9	21	11	10	22	12	10	24	14	10
Japón	22	16	6	26	18	8	37	26	11	42	30	12
Turquía	21	13	8	22	12	10	9	5	4	11	7	4
Emiratos Árabes Unidos	43	29	14	60	36	24	63	40	23	79	46	33
Singapur	30	13	17	28	11	17	25	12	13	26	13	13
Tailandia (Siam)							14	6	8	17	7	10
Israel	14	7	7	19	7	12	20	10	10	19	9	10
Arabía Saudí	53	43	10	42	38	4	32	29	3	37	33	4
Pakistán				2	2	0	2	2	0	8	5	3
Qatar	47	30	17	50	32	18	49	31	18	47	32	15
Resto de países asiáticos con menos de 1.000 residentes	100	61	39	86	53	33	101	59	42	128	74	54
OCEANÍA	194	103	91	196	104	92	197	106	91	216	116	100
Australia	178	97	81	185	99	86	184	99	85	202	109	93
Nueva Zelanda	15	6	9	10	5	5	12	7	5	13	7	6
Resto de países oceánicos con menos de 1.000 residentes	1	0	1	1	0	1	1	0	1	1	0	1

La fecha de referencia de los datos es a 1 de enero del año correspondiente.

Fuente: INE. Padrón de Españoles Residentes en el Extranjero

2.1.6. Evolución de la población española residente en el extranjero nacida en la Región de Murcia, según país de residencia y edad.

	2016				2017			
	TOTAL	Menores de 16 años	De 16 a 64 años	De 65 y más años	TOTAL	Menores de 16 años	De 16 a 64 años	De 65 y más años
EXTRANJERO	15.904	2.905	7.481	5.518	16.603	3.140	7.827	5.636
EUROPA	10.536	747	5.810	3.979	10.981	913	6.007	4.061
Alemania	1.314	98	916	300	1.413	138	967	308
Bélgica	547	122	317	108	557	129	318	110
Francia	5.929	277	2.490	3.162	6.052	357	2.477	3.218
Italia	254	29	199	26	257	26	205	26
Países Bajos	212	15	148	49	216	16	150	50
Portugal	61	2	51	8	58	1	45	12
Reino Unido	941	92	751	98	1.059	116	844	99
Suecia	78	6	54	18	78	6	55	17
Suiza	636	46	442	148	678	58	467	153
Austria	65	7	58	0	70	8	61	1
Dinamarca	43	6	34	3	43	5	34	4
Finlandia	29	3	25	1	31	4	26	1
Grecia	13	1	10	2	12	1	9	2
Irlanda	97	12	83	2	111	10	99	2
Luxemburgo	72	2	56	14	75	2	57	16
Noruega	53	11	41	1	68	15	53	0
Polonia	21	2	18	1	23	3	18	2
Andorra	95	7	52	36	102	9	56	37
Republica Checa	16	3	13	0	17	2	15	0
Rusia	12	1	10	1	10	1	7	2
Resto de países europeos con menos de 1.000 residentes	48	5	42	1	51	6	44	1
ÁFRICA	161	35	104	22	145	23	96	26
Marruecos	72	26	38	8	61	19	33	9
Senegal					5	0	5	0
Guinea Ecuatorial	20	2	17	1	17	2	14	1
Sudáfrica	6	0	4	2	5	0	3	2
Resto de países africanos con menos de 1.000 residentes	63	7	45	11	57	2	41	14

2.1.6. Evolución de la población española residente en el extranjero nacida en la Región de Murcia, según país de residencia y edad.

	2016				2017			
	TOTAL	Menores de 16 años	De 16 a 64 años	De 65 y más años	TOTAL	Menores de 16 años	De 16 a 64 años	De 65 y más años
AMÉRICA	4.746	2.079	1.204	1.463	5.005	2.159	1.354	1.492
Estados Unidos	697	128	457	112	787	164	505	118
Canada	98	9	50	39	102	11	49	42
México	166	2	72	92	197	7	95	95
Cuba	17	1	12	4	21	4	14	3
República Dominicana	39	3	26	10	48	3	34	11
Costa Rica	9	0	6	3	13	0	10	3
El Salvador	3	0	1	2	3	0	1	2
Guatemala	15	0	5	10	15	0	4	11
Honduras	5	0	3	2	5	0	3	2
Nicaragua	6	1	2	3	6	0	2	4
Panama	37	4	23	10	32	4	18	10
Argentina	757	36	112	609	755	34	110	611
Brasil	349	19	95	235	354	22	89	243
Chile	136	16	83	37	136	16	84	36
Perú	92	23	51	18	97	24	54	19
Uruguay	34	3	16	15	29	2	14	13
Venezuela	257	8	34	215	249	7	28	214
Colombia	133	75	43	15	155	91	47	17
Ecuador	1.560	1.480	67	13	1.633	1.473	143	17
Bolivia	284	244	30	10	311	264	36	11
Paraguay	50	26	15	9	54	32	12	10
Resto de países americanos con menos de 1.000 residentes	2	1	1	0	3	1	2	0
ASIA	321	31	287	3	333	33	296	4
Jordania	3	2	1	0	3	2	1	0
China	67	5	62	0	66	3	63	0
Filipinas	4	0	2	2	5	1	2	2
Japón	15	0	15	0	21	1	19	1
Turquía	20	4	16	0	22	4	18	0

2.1.6. Evolución de la población española residente en el extranjero nacida en la Región de Murcia, según país de residencia y edad.

	2016				2017			
	TOTAL	Menores de 16 años	De 16 a 64 años	De 65 y más años	TOTAL	Menores de 16 años	De 16 a 64 años	De 65 y más años
Emiratos Árabes Unidos	41	4	37	0	44	4	40	0
Singapur	22	3	19	0	23	3	20	0
Tailandia (Siam)								
Israel	7	0	7	0	11	2	9	0
Arabía Saudí	40	5	35	0	38	3	35	0
Pakistán					2	0	2	0
Qatar	39	4	35	0	44	7	37	0
Resto de países asiáticos con menos de 1.000 residentes	63	4	58	1	54	3	50	1
OCEANÍA	140	13	76	51	139	12	74	53
Australia	128	10	68	50	131	10	69	52
Nueva Zelanda	11	3	8	0	7	2	5	0
Resto de países oceánicos con menos de 1.000 residentes	1	0	0	1	1	0	0	1

La fecha de referencia de los datos es a 1 de enero del año correspondiente.

Fuente: INE. Padrón de Españoles Residentes en el Extranjero

2.1.6. Evolución de la población española residente en el extranjero nacida en la Región de Murcia, según país de residencia y edad.

	2018				2019			
	TOTAL	Menores de 16 años	De 16 a 64 años	De 65 y más años	TOTAL	Menores de 16 años	De 16 a 64 años	De 65 y más años
EXTRANJERO	17.129	3.326	8.142	5.661	17.675	3.446	8.534	5.695
EUROPA	11.316	1.098	6.100	4.118	11.692	1.278	6.234	4.180
Alemania	1.450	154	983	313	1.478	163	998	317
Bélgica	574	138	331	105	574	133	331	110
Francia	6.169	475	2.429	3.265	6.269	588	2.374	3.307
Italia	276	34	213	29	273	30	212	31
Países Bajos	236	20	166	50	267	33	184	50
Portugal	58	3	43	12	64	6	44	14
Reino Unido	1.144	136	908	100	1.257	164	994	99
Suecia	84	9	57	18	88	10	60	18
Suiza	693	63	473	157	734	72	499	163
Austria	72	9	61	2	82	8	71	3
Dinamarca	33	0	29	4	32	0	28	4
Finlandia	30	5	24	1	29	5	23	1
Grecia	10	1	8	1	15	1	13	1
Irlanda	118	12	104	2	133	17	114	2
Luxemburgo	77	2	58	17	80	3	60	17
Noruega	70	15	55	0	75	16	59	0
Polonia	30	5	23	2	32	3	27	2
Andorra	110	10	64	36	112	8	67	37
Republica Checa	15	0	15	0	17	0	17	0
Rusia	11	1	9	1	16	7	8	1
Resto de países europeos con menos de 1.000 residentes	56	6	47	3	65	11	51	3
ÁFRICA	154	29	101	24	144	24	98	22
Marruecos	71	21	41	9	71	20	42	9
Senegal	5	2	3	0	2	1	1	0
Guinea Ecuatorial	16	2	13	1	14	3	11	0
Sudáfrica	6	0	4	2	8	0	7	1
Resto de países africanos con menos de 1.000 residentes	56	4	40	12	49	0	37	12

2.1.6. Evolución de la población española residente en el extranjero nacida en la Región de Murcia, según país de residencia y edad.

	2018				2019			
	TOTAL	Menores de 16 años	De 16 a 64 años	De 65 y más años	TOTAL	Menores de 16 años	De 16 a 64 años	De 65 y más años
AMÉRICA	5.176	2.149	1.566	1.461	5.313	2.089	1.790	1.434
Estados Unidos	806	172	518	116	872	199	557	116
Canada	101	8	48	45	116	13	58	45
México	233	9	126	98	227	10	117	100
Cuba	21	4	14	3	22	4	15	3
República Dominicana	53	3	38	12	53	6	33	14
Costa Rica	15	0	11	4	16	0	12	4
El Salvador	2	0	1	1	2	0	1	1
Guatemala	15	0	4	11	16	0	4	12
Honduras	6	0	4	2	6	0	4	2
Nicaragua	5	0	2	3	6	0	3	3
Panamá	37	3	24	10	35	3	22	10
Argentina	763	40	113	610	770	50	110	610
Brasil	325	19	87	219	294	18	80	196
Chile	134	16	82	36	123	10	77	36
Perú	91	22	49	20	91	22	48	21
Uruguay	28	2	12	14	28	1	11	16
Venezuela	243	9	29	205	224	8	21	195
Colombia	151	88	48	15	160	81	64	15
Ecuador	1.749	1.425	306	18	1.854	1.333	503	18
Bolivia	334	290	35	9	332	289	34	9
Paraguay	62	38	14	10	63	41	14	8
Resto de países americanos con menos de 1.000 residentes	2	1	1	0	3	1	2	0
ASIA	337	39	293	5	372	44	321	7
Jordania	4	1	3	0	5	1	3	1
China	57	3	54	0	53	3	50	0
Filipinas	7	1	4	2	8	1	5	2
Japón	32	6	25	1	32	6	25	1
Turquía	11	0	11	0	12	0	11	1

2.1.6. Evolución de la población española residente en el extranjero nacida en la Región de Murcia, según país de residencia y edad.

	2018				2019			
	TOTAL	Menores de 16 años	De 16 a 64 años	De 65 y más años	TOTAL	Menores de 16 años	De 16 a 64 años	De 65 y más años
Emiratos Árabes Unidos	48	5	43	0	61	7	54	0
Singapur	21	2	19	0	20	2	18	0
Tailandia (Siam)	7	1	6	0	7	1	5	1
Israel	12	1	11	0	13	1	12	0
Arabía Saudí	26	2	23	1	25	1	24	0
Pakistán	1	0	1	0	1	0	1	0
Qatar	43	7	36	0	42	6	36	0
Resto de países asiáticos con menos de 1.000 residentes	68	10	57	1	93	15	77	1
OCEANÍA	146	11	82	53	154	11	91	52
Australia	136	9	75	52	144	9	84	51
Nueva Zelanda	9	2	7	0	9	2	7	0
Resto de países oceánicos con menos de 1.000 residentes	1	0	0	1	1	0	0	1

La fecha de referencia de los datos es a 1 de enero del año correspondiente.

Fuente: INE. Padrón de Españoles Residentes en el Extranjero

2.1.7. Evolución del número de nuevas inscripciones en la Región de Murcia durante el año anterior al de referencia según sexo.

	TOTAL	Hombres	Mujeres
2009	1.785	921	864
2010	2.378	1.219	1.159
2011	2.769	1.380	1.389
2012	2.518	1.272	1.246
2013	3.161	1.609	1.552
2014	3.378	1.782	1.596
2015	3.357	1.720	1.637
2016	3.929	2.007	1.922
2017	3.596	1.812	1.784
2018	3.398	1.775	1.623
2019	3.303	1.697	1.606

La fecha de referencia de los datos es a 1 de enero del año correspondiente.

Fuente: INE. Padrón de Españoles Residentes en el Extranjero

2.1.8. Población residente según edad y sexo.

	Julio 2019			ESPAÑA		
	MURCIA (Región de)			TOTAL	Hombres	Mujeres
TOTAL	TOTAL	Hombres	Mujeres	TOTAL	Hombres	Mujeres
TOTAL	1.495.084	747.980	747.103	47.105.358	23.091.898	24.013.460
0 años	14.133	7.183	6.950	361.863	185.767	176.096
1 año	15.049	7.681	7.368	388.394	199.803	188.591
2 años	15.662	8.060	7.602	413.473	212.719	200.754
3 años	16.213	8.357	7.855	430.894	221.633	209.260
4 años	16.612	8.593	8.018	440.503	227.073	213.430
5 años	16.699	8.634	8.065	442.017	227.883	214.134
6 años	16.820	8.674	8.146	451.801	232.785	219.016
7 años	17.203	8.901	8.302	472.573	243.675	228.897
8 años	17.309	8.957	8.352	483.738	249.424	234.314
9 años	17.498	9.042	8.456	491.369	253.688	237.680
10 años	18.364	9.470	8.894	509.805	263.426	246.379
11 años	18.731	9.662	9.069	514.298	265.558	248.740
12 años	18.422	9.538	8.884	504.351	260.380	243.970
13 años	18.078	9.391	8.687	498.502	256.865	241.636
14 años	17.720	9.197	8.522	491.828	253.314	238.515
15 años	17.565	9.148	8.417	486.180	250.351	235.830
16 años	17.274	9.000	8.274	474.607	244.598	230.009
17 años	17.049	8.772	8.277	466.599	241.087	225.512
18 años	17.063	8.807	8.256	469.057	243.009	226.048
19 años	16.783	8.732	8.051	468.620	242.390	226.230
20 años	16.537	8.579	7.958	461.033	237.818	223.215
21 años	16.685	8.649	8.036	459.778	236.336	223.442
22 años	16.668	8.639	8.029	462.961	236.156	226.806
23 años	16.618	8.604	8.015	463.920	236.265	227.655
24 años	16.508	8.549	7.959	469.460	238.987	230.473
25 años	16.772	8.760	8.012	483.463	245.384	238.079
26 años	17.453	9.088	8.365	501.726	253.994	247.732
27 años	17.648	8.999	8.649	509.783	257.888	251.895

2.1.8. Población residente según edad y sexo.

	Julio 2019			ESPAÑA		
	MURCIA (Región de)			TOTAL	Hombres	Mujeres
	TOTAL	Hombres	Mujeres	TOTAL	Hombres	Mujeres
28 años	17.709	9.013	8.696	513.617	259.144	254.473
29 años	17.883	9.203	8.680	522.662	262.709	259.953
30 años	18.014	9.224	8.791	532.395	266.939	265.456
31 años	18.220	9.238	8.981	541.681	270.703	270.978
32 años	18.358	9.276	9.082	553.011	275.288	277.723
33 años	18.736	9.386	9.350	570.055	283.464	286.591
34 años	19.452	9.672	9.781	591.546	294.196	297.350
35 años	20.310	10.120	10.190	613.483	304.903	308.580
36 años	21.575	10.769	10.806	642.414	319.596	322.818
37 años	22.948	11.577	11.371	676.537	337.452	339.085
38 años	24.235	12.489	11.746	709.400	354.626	354.774
39 años	24.955	12.967	11.988	738.043	369.539	368.504
40 años	25.660	13.337	12.323	766.760	385.171	381.589
41 años	26.158	13.672	12.486	789.816	398.563	391.253
42 años	26.050	13.635	12.415	802.973	405.829	397.143
43 años	25.892	13.543	12.348	807.508	408.358	399.150
44 años	25.698	13.393	12.305	801.808	405.545	396.263
45 años	25.211	13.105	12.106	789.400	399.121	390.279
46 años	24.591	12.709	11.882	777.963	393.543	384.420
47 años	24.089	12.405	11.683	770.076	388.885	381.192
48 años	23.709	12.201	11.508	758.436	382.157	376.279
49 años	23.529	12.049	11.481	749.067	376.617	372.450
50 años	23.243	11.869	11.374	741.736	372.007	369.729
51 años	23.223	11.846	11.376	740.092	370.095	369.996
52 años	23.065	11.714	11.351	732.323	365.469	366.853
53 años	22.342	11.288	11.054	719.361	357.876	361.485
54 años	21.868	11.006	10.861	719.770	356.797	362.973
55 años	21.213	10.636	10.576	705.595	349.383	356.212
56 años	19.831	9.955	9.875	675.505	333.536	341.969

2.1.8. Población residente según edad y sexo.

	Julio 2019			ESPAÑA		
	MURCIA (Región de)			TOTAL	Hombres	Mujeres
	TOTAL	Hombres	Mujeres	TOTAL	Hombres	Mujeres
57 años	18.938	9.447	9.491	654.879	322.155	332.724
58 años	18.686	9.248	9.437	647.059	317.623	329.436
59 años	18.430	9.157	9.273	637.716	312.397	325.319
60 años	17.939	8.872	9.067	619.614	302.736	316.878
61 años	17.253	8.475	8.778	603.174	293.732	309.442
62 años	15.815	7.741	8.074	574.177	278.534	295.643
63 años	14.616	7.106	7.510	544.240	263.088	281.152
64 años	14.053	6.844	7.209	521.657	251.023	270.634
65 años	13.661	6.653	7.008	507.395	243.408	263.987
66 años	13.541	6.569	6.972	504.242	242.054	262.188
67 años	13.093	6.273	6.821	484.680	231.858	252.822
68 años	12.489	5.876	6.612	460.932	219.039	241.893
69 años	12.164	5.709	6.455	461.381	217.511	243.870
70 años	12.445	5.861	6.585	476.866	223.301	253.565
71 años	12.152	5.692	6.460	462.595	215.758	246.837
72 años	11.334	5.257	6.077	427.649	197.780	229.869
73 años	11.333	5.184	6.149	422.313	193.500	228.813
74 años	10.828	4.899	5.929	415.755	189.339	226.416
75 años	9.695	4.375	5.320	396.124	179.140	216.983
76 años	8.780	3.970	4.810	360.440	161.856	198.584
77 años	8.041	3.583	4.458	314.944	140.223	174.721
78 años	8.945	3.868	5.076	328.344	143.907	184.437
79 años	7.998	3.448	4.550	294.785	126.685	168.100
80 años	6.828	2.897	3.932	242.744	101.966	140.778
81 años	7.518	3.128	4.390	264.121	109.452	154.669
82 años	7.248	2.995	4.252	281.135	113.845	167.290
83 años	6.891	2.773	4.118	276.218	109.864	166.353
84 años	6.392	2.536	3.857	255.764	100.234	155.530
85 años	5.927	2.313	3.615	241.006	92.220	148.785

2.1.8. Población residente según edad y sexo.

	Julio 2019			ESPAÑA		
	MURCIA (Región de)	Hombres	Mujeres	TOTAL	Hombres	Mujeres
86 años	5.350	2.019	3.331	224.428	83.886	140.541
87 años	4.673	1.744	2.929	198.552	72.613	125.938
88 años	4.179	1.542	2.636	173.970	61.404	112.566
89 años	3.572	1.284	2.288	150.263	51.002	99.261
90 años	2.868	1.007	1.862	125.519	41.271	84.248
91 años	2.249	755	1.494	102.660	32.492	70.168
92 años	1.724	554	1.170	82.411	25.025	57.385
93 años	1.377	426	951	66.131	19.252	46.879
94 años	1.032	309	723	51.064	14.201	36.863
95 años	729	218	511	38.811	10.462	28.349
96 años	510	151	359	28.661	7.481	21.181
97 años	360	106	253	20.235	5.054	15.182
98 años	213	67	146	13.697	3.330	10.367
99 años	140	46	94	9.195	2.170	7.025
100 y más años	174	39	136	12.191	2.258	9.932

Las poblaciones están referidas al día 1 de cada mes.

Fuente: INE. Cifras de Población

2.1.9. Población residente según generación y sexo, por fecha de referencia (edad a 31 de diciembre).

	Julio 2019 MURCIA (Región de)			ESPAÑA		
	TOTAL	Hombres	Mujeres	TOTAL	Hombres	Mujeres
TOTAL	1.495.084	747.980	747.103	47.105.358	23.091.898	24.013.460
0 años	6.759	3.432	3.327	174.435	89.473	84.962
1 año	14.747	7.501	7.246	374.855	192.588	182.267
2 años	15.351	7.861	7.490	401.932	207.017	194.915
3 años	15.973	8.260	7.713	425.014	218.421	206.593
4 años	16.452	8.454	7.998	436.773	224.846	211.927
5 años	16.772	8.732	8.039	444.232	229.300	214.933
6 años	16.626	8.535	8.091	439.801	226.466	213.336
7 años	17.014	8.813	8.201	463.801	239.105	224.697
8 años	17.392	8.988	8.404	481.344	248.246	233.097
9 años	17.227	8.926	8.301	486.132	250.602	235.530
10 años	17.769	9.159	8.611	496.605	256.775	239.831
11 años	18.958	9.781	9.177	523.004	270.077	252.927
12 años	18.503	9.543	8.960	505.591	261.038	244.553
13 años	18.340	9.533	8.807	503.111	259.722	243.388
14 años	17.815	9.249	8.567	493.892	254.008	239.884
15 años	17.624	9.146	8.478	489.764	252.619	237.145
16 años	17.506	9.150	8.355	482.597	248.082	234.515
17 años	17.043	8.850	8.193	466.618	241.114	225.504
18 años	17.056	8.695	8.361	466.579	241.060	225.519
19 años	17.071	8.919	8.152	471.534	244.958	226.577
20 años	16.495	8.545	7.950	465.706	239.823	225.883
21 años	16.579	8.612	7.967	456.360	235.813	220.547
22 años	16.791	8.686	8.105	463.195	236.859	226.337
23 años	16.545	8.592	7.953	462.727	235.452	227.274
24 años	16.691	8.615	8.076	465.113	237.078	228.035
25 años	16.324	8.482	7.842	473.807	240.896	232.911
26 años	17.219	9.038	8.182	493.119	249.872	243.246
27 años	17.687	9.138	8.549	510.334	258.116	252.218

2.1.9. Población residente según generación y sexo, por fecha de referencia (edad a 31 de diciembre).

	Julio 2019 MURCIA (Región de)			ESPAÑA		
	TOTAL	Hombres	Mujeres	TOTAL	Hombres	Mujeres
28 años	17.609	8.860	8.749	509.232	257.659	251.572
29 años	17.810	9.165	8.644	518.002	260.628	257.374
30 años	17.957	9.241	8.716	527.321	264.790	262.531
31 años	18.072	9.206	8.866	537.468	269.089	268.380
32 años	18.367	9.271	9.097	545.893	272.317	273.576
33 años	18.348	9.281	9.067	560.130	278.260	281.870
34 años	19.124	9.491	9.633	579.979	288.668	291.311
35 años	19.780	9.852	9.928	603.113	299.725	303.388
36 años	20.841	10.388	10.452	623.854	310.082	313.772
37 años	22.310	11.150	11.160	660.975	329.110	331.865
38 años	23.586	12.004	11.582	692.099	345.793	346.306
39 años	24.885	12.975	11.910	726.702	363.460	363.242
40 años	25.025	12.958	12.067	749.384	375.618	373.766
41 años	26.295	13.716	12.579	784.136	394.724	389.412
42 años	26.022	13.628	12.394	795.496	402.402	393.094
43 años	26.079	13.643	12.436	810.449	409.257	401.193
44 años	25.704	13.444	12.261	804.566	407.460	397.106
45 años	25.691	13.343	12.349	799.050	403.630	395.420
46 años	24.730	12.866	11.864	779.750	394.612	385.138
47 años	24.452	12.551	11.901	776.175	392.474	383.702
48 años	23.725	12.260	11.465	763.977	385.295	378.682
49 años	23.693	12.142	11.551	752.894	379.018	373.876
50 años	23.365	11.955	11.410	745.241	374.216	371.025
51 años	23.121	11.784	11.337	738.232	369.799	368.433
52 años	23.325	11.909	11.416	741.951	370.391	371.560
53 años	22.805	11.519	11.287	722.694	360.547	362.147
54 años	21.880	11.058	10.822	716.028	355.205	360.822
55 años	21.856	10.955	10.901	723.512	358.389	365.123
56 años	20.569	10.318	10.251	687.678	340.376	347.302

2.1.9. Población residente según generación y sexo, por fecha de referencia (edad a 31 de diciembre).

	Julio 2019 MURCIA (Región de)			ESPAÑA		
	TOTAL	Hombres	Mujeres	TOTAL	Hombres	Mujeres
57 años	19.092	9.593	9.499	663.332	326.695	336.637
58 años	18.783	9.301	9.483	646.426	317.614	328.812
59 años	18.588	9.195	9.392	647.691	317.631	330.060
60 años	18.272	9.118	9.153	627.742	307.164	320.578
61 años	17.607	8.626	8.981	611.486	298.308	313.178
62 años	16.899	8.325	8.574	594.861	289.155	305.707
63 años	14.732	7.158	7.574	553.493	267.913	285.580
64 años	14.501	7.054	7.447	534.987	258.263	276.724
65 años	13.606	6.634	6.972	508.327	243.783	264.544
66 años	13.716	6.673	7.043	506.462	243.034	263.429
67 años	13.367	6.466	6.901	502.021	241.075	260.946
68 años	12.820	6.079	6.741	467.339	222.641	244.698
69 años	12.157	5.673	6.484	454.525	215.438	239.087
70 años	12.171	5.745	6.425	468.236	219.584	248.653
71 años	12.720	5.977	6.744	485.495	227.018	258.477
72 años	11.584	5.408	6.176	439.695	204.498	235.197
73 años	11.083	5.105	5.978	415.604	191.062	224.542
74 años	11.583	5.263	6.320	429.022	195.938	233.084
75 años	10.072	4.535	5.538	402.488	182.740	219.748
76 años	9.318	4.216	5.102	389.759	175.540	214.219
77 años	8.241	3.724	4.517	331.121	148.172	182.949
78 años	7.841	3.442	4.400	298.767	132.275	166.492
79 años	10.048	4.295	5.753	357.921	155.539	202.382
80 años	5.949	2.601	3.348	231.649	97.831	133.818
81 años	7.708	3.193	4.515	253.839	106.101	147.738
82 años	7.328	3.064	4.264	274.403	112.803	161.599
83 años	7.167	2.927	4.240	287.868	114.886	172.982
84 años	6.614	2.620	3.995	264.568	104.843	159.725
85 años	6.170	2.452	3.718	246.961	95.626	151.335

2.1.9. Población residente según generación y sexo, por fecha de referencia (edad a 31 de diciembre).

	Julio 2019 MURCIA (Región de)			ESPAÑA		
	TOTAL	Hombres	Mujeres	TOTAL	Hombres	Mujeres
86 años	5.685	2.174	3.511	235.050	88.814	146.236
87 años	5.016	1.864	3.152	213.805	78.959	134.847
88 años	4.331	1.623	2.707	183.298	66.268	117.029
89 años	4.026	1.461	2.565	164.643	56.541	108.102
90 años	3.118	1.107	2.011	135.883	45.463	90.420
91 años	2.618	906	1.712	115.155	37.078	78.077
92 años	1.880	604	1.277	90.166	27.906	62.260
93 años	1.568	503	1.064	74.656	22.145	52.511
94 años	1.187	349	837	57.607	16.360	41.247
95 años	877	269	608	44.521	12.042	32.478
96 años	580	167	413	33.101	8.882	24.219
97 años	439	135	305	24.222	6.079	18.143
98 años	280	77	202	16.249	4.029	12.220
99 años	147	56	90	11.144	2.631	8.513
100 y más años	241	56	184	15.814	3.113	12.701

Los datos a 1 de julio del año a se obtienen con información recogida durante el propio año, a, por lo que: Generación= a - (edad a 31 de diciembre).

Fuente: INE. Cifras de Población

2.1.10. Población residente según grupos de edad, nacionalidad (española/extranjera) y sexo.

	Julio 2019			Española			Extranjera		
	Total	Hombres	Mujeres	TOTAL	Hombres	Mujeres	TOTAL	Hombres	Mujeres
MURCIA (Región de)									
TOTAL	1.495.084	747.980	747.103	1.285.505	636.088	649.417	209.545	111.873	97.672
0 a 4 años	77.668	39.874	37.793	63.512	32.528	30.984	14.156	7.347	6.809
5 a 9 años	85.529	44.208	41.321	73.060	37.763	35.297	12.467	6.443	6.024
10 a 14 años	91.313	47.258	44.055	81.112	41.727	39.385	10.193	5.527	4.666
15 a 19 años	85.734	44.459	41.275	75.366	38.778	36.587	10.367	5.681	4.686
20 a 24 años	83.017	43.019	39.997	68.340	35.078	33.262	14.674	7.941	6.734
25 a 29 años	87.465	45.062	42.402	70.296	36.129	34.167	17.164	8.931	8.233
30 a 34 años	92.780	46.795	45.985	73.898	37.686	36.212	18.878	9.105	9.773
35 a 39 años	114.023	57.922	56.101	91.214	46.282	44.933	22.806	11.639	11.167
40 a 44 años	129.458	67.580	61.877	106.481	54.325	52.156	22.975	13.254	9.720
45 a 49 años	121.129	62.468	58.660	103.076	52.080	50.996	18.049	10.387	7.662
50 a 54 años	113.741	57.724	56.017	100.056	50.003	50.053	13.684	7.720	5.964
55 a 59 años	97.096	48.444	48.653	86.915	42.822	44.093	10.181	5.622	4.560
60 a 64 años	79.677	39.039	40.638	72.238	35.065	37.173	7.438	3.973	3.465
65 a 69 años	64.948	31.081	33.867	58.959	28.128	30.832	5.989	2.953	3.036
70 a 74 años	58.092	26.893	31.199	53.045	24.320	28.726	5.047	2.573	2.474
75 a 79 años	43.459	19.245	24.214	40.190	17.591	22.599	3.269	1.654	1.615
80 a 84 años	34.877	14.329	20.548	33.477	13.607	19.871	1.400	722	678
85 a 89 años	23.702	8.902	14.800	23.125	8.603	14.521	577	299	279
90 y más años	11.377	3.677	7.699	11.146	3.575	7.571	231	103	128
ESPAÑA									
TOTAL	47.105.358	23.091.898	24.013.460	42.084.025	20.618.370	21.465.654	5.019.560	2.472.349	2.547.211
0 a 4 años	2.035.125	1.046.995	988.131	1.749.836	900.083	849.753	285.231	146.882	138.349
5 a 9 años	2.341.497	1.207.455	1.134.042	2.094.104	1.079.462	1.014.642	247.325	127.955	119.370
10 a 14 años	2.518.783	1.299.543	1.219.240	2.299.888	1.185.437	1.114.451	218.818	114.062	104.755
15 a 19 años	2.365.063	1.221.434	1.143.629	2.138.028	1.099.181	1.038.847	226.979	122.218	104.762
20 a 24 años	2.317.152	1.185.562	1.131.590	1.970.648	1.012.807	957.841	346.380	172.667	173.713
25 a 29 años	2.531.250	1.279.119	1.252.132	2.066.146	1.059.836	1.006.309	464.822	219.080	245.742

2.1.10. Población residente según grupos de edad, nacionalidad (española/extranjera) y sexo.

	Julio 2019			Española			Extranjera		
	Total	Hombres	Mujeres	TOTAL	Hombres	Mujeres	TOTAL	Hombres	Mujeres
30 a 34 años	2.788.687	1.390.590	1.398.097	2.259.298	1.149.277	1.110.020	529.074	241.102	287.972
35 a 39 años	3.379.878	1.686.116	1.693.762	2.817.154	1.421.728	1.395.426	562.499	264.241	298.258
40 a 44 años	3.968.865	2.003.467	1.965.398	3.442.366	1.738.960	1.703.405	526.323	264.383	261.940
45 a 49 años	3.844.942	1.940.322	1.904.620	3.419.811	1.722.079	1.697.731	424.978	218.135	206.843
50 a 54 años	3.653.281	1.822.245	1.831.036	3.320.634	1.653.675	1.666.960	332.556	168.507	164.049
55 a 59 años	3.320.754	1.635.093	1.685.661	3.073.294	1.513.107	1.560.187	247.409	121.958	125.451
60 a 64 años	2.862.862	1.389.112	1.473.750	2.676.733	1.299.943	1.376.790	186.096	89.145	96.951
65 a 69 años	2.418.629	1.153.870	1.264.759	2.272.122	1.084.434	1.187.688	146.478	69.419	77.059
70 a 74 años	2.205.178	1.019.678	1.185.500	2.088.857	963.755	1.125.103	116.306	55.916	60.390
75 a 79 años	1.694.637	751.812	942.825	1.615.122	712.789	902.333	79.505	39.017	40.488
80 a 84 años	1.319.982	535.362	784.620	1.274.619	513.081	761.538	45.359	22.279	23.081
85 a 89 años	988.218	361.126	627.092	966.857	351.092	615.765	21.357	10.032	11.325
90 y más años	550.575	162.996	387.579	538.509	157.644	380.865	12.064	5.351	6.713

Las poblaciones están referidas al día 1 de cada mes.

Fuente: INE. Cifras de Población

2.1.11. Población residente según grupos de edad, país de nacimiento (España/extranjero) y sexo.

	Julio 2019			España			Extranjero		
	Total	Hombres	Mujeres	TOTAL	Hombres	Mujeres	TOTAL	Hombres	Mujeres
MURCIA (Región de)									
TOTAL	1.495.084	747.980	747.103	1.256.895	623.022	633.872	238.189	124.958	113.231
0 a 4 años	77.668	39.874	37.793	75.630	38.759	36.871	2.038	1.115	923
5 a 9 años	85.529	44.208	41.321	81.579	42.197	39.382	3.950	2.011	1.939
10 a 14 años	91.313	47.258	44.055	85.875	44.318	41.557	5.438	2.940	2.498
15 a 19 años	85.734	44.459	41.275	74.475	38.380	36.096	11.259	6.080	5.179
20 a 24 años	83.017	43.019	39.997	64.006	32.824	31.183	19.010	10.196	8.815
25 a 29 años	87.465	45.062	42.402	66.703	34.342	32.360	20.762	10.720	10.042
30 a 34 años	92.780	46.795	45.985	70.182	35.997	34.184	22.598	10.798	11.800
35 a 39 años	114.023	57.922	56.101	84.942	43.442	41.501	29.081	14.480	14.601
40 a 44 años	129.458	67.580	61.877	98.010	50.131	47.879	31.448	17.450	13.998
45 a 49 años	121.129	62.468	58.660	94.003	47.551	46.452	27.126	14.917	12.209
50 a 54 años	113.741	57.724	56.017	91.993	45.909	46.084	21.748	11.815	9.933
55 a 59 años	97.096	48.444	48.653	82.170	40.499	41.671	14.927	7.945	6.982
60 a 64 años	79.677	39.039	40.638	70.113	34.017	36.097	9.563	5.022	4.541
65 a 69 años	64.948	31.081	33.867	57.793	27.569	30.224	7.155	3.512	3.643
70 a 74 años	58.092	26.893	31.199	52.415	24.043	28.371	5.678	2.850	2.828
75 a 79 años	43.459	19.245	24.214	39.850	17.457	22.393	3.610	1.788	1.822
80 a 84 años	34.877	14.329	20.548	33.244	13.522	19.722	1.633	807	827
85 a 89 años	23.702	8.902	14.800	22.865	8.513	14.352	837	389	448
90 y más años	11.377	3.677	7.699	11.048	3.552	7.495	329	125	204
ESPAÑA									
TOTAL	47.105.358	23.091.898	24.013.460	40.353.657	19.857.274	20.496.383	6.751.701	3.234.624	3.517.077
0 a 4 años	2.035.125	1.046.995	988.131	1.962.665	1.009.500	953.165	72.460	37.494	34.966
5 a 9 años	2.341.497	1.207.455	1.134.042	2.210.432	1.139.336	1.071.096	131.065	68.120	62.946
10 a 14 años	2.518.783	1.299.543	1.219.240	2.341.573	1.209.212	1.132.361	177.210	90.331	86.879
15 a 19 años	2.365.063	1.221.434	1.143.629	2.052.134	1.057.518	994.616	312.929	163.916	149.013
20 a 24 años	2.317.152	1.185.562	1.131.590	1.819.499	934.775	884.724	497.653	250.787	246.866
25 a 29 años	2.531.250	1.279.119	1.252.132	1.929.834	992.160	937.674	601.416	286.959	314.458

2.1.11. Población residente según grupos de edad, país de nacimiento (España/extranjero) y sexo.

	Julio 2019								
	Total			España			Extranjero		
	TOTAL	Hombres	Mujeres	TOTAL	Hombres	Mujeres	TOTAL	Hombres	Mujeres
30 a 34 años	2.788.687	1.390.590	1.398.097	2.112.906	1.083.577	1.029.329	675.781	307.013	368.768
35 a 39 años	3.379.878	1.686.116	1.693.762	2.603.030	1.330.457	1.272.574	776.848	355.659	421.188
40 a 44 años	3.968.865	2.003.467	1.965.398	3.162.759	1.613.632	1.549.127	806.105	389.835	416.270
45 a 49 años	3.844.942	1.940.322	1.904.620	3.120.983	1.583.656	1.537.327	723.959	356.665	367.293
50 a 54 años	3.653.281	1.822.245	1.831.036	3.045.362	1.526.392	1.518.971	607.919	295.854	312.065
55 a 59 años	3.320.754	1.635.093	1.685.661	2.874.892	1.423.980	1.450.912	445.862	211.113	234.749
60 a 64 años	2.862.862	1.389.112	1.473.750	2.553.744	1.245.990	1.307.754	309.118	143.123	165.995
65 a 69 años	2.418.629	1.153.870	1.264.759	2.194.383	1.051.745	1.142.638	224.246	102.125	122.121
70 a 74 años	2.205.178	1.019.678	1.185.500	2.040.766	944.449	1.096.317	164.412	75.230	89.182
75 a 79 años	1.694.637	751.812	942.825	1.585.466	701.587	883.879	109.170	50.225	58.945
80 a 84 años	1.319.982	535.362	784.620	1.257.296	506.780	750.516	62.686	28.582	34.104
85 a 89 años	988.218	361.126	627.092	955.121	347.124	607.997	33.097	14.002	19.095
90 y más años	550.575	162.996	387.579	530.811	155.405	375.406	19.764	7.591	12.173

Las poblaciones están referidas al día 1 de cada mes.

Fuente: INE. Cifras de Población

2.1.12. Población residente según nacionalidad (española/extranjera), lugar de nacimiento y sexo.

	Julio 2019			España			Extranjero		
	Total	Hombres	Mujeres	TOTAL	Hombres	Mujeres	TOTAL	Hombres	Mujeres
MURCIA (Región de)									
Total	1.495.084	747.980	747.103	1.256.895	623.022	633.872	238.189	124.958	113.231
Española	1.285.505	636.088	649.417	1.226.548	607.210	619.339	58.956	28.878	30.078
Extranjera	209.545	111.873	97.672	30.323	15.800	14.523	179.222	96.073	83.149
Apátridas	34	19	14	23	12	10	11	7	4
ESPAÑA									
Total	47.105.358	23.091.898	24.013.460	40.353.657	19.857.274	20.496.383	6.751.701	3.234.624	3.517.077
Española	42.084.025	20.618.370	21.465.654	39.801.188	19.571.995	20.229.192	2.282.837	1.046.375	1.236.462
Extranjera	5.019.560	2.472.349	2.547.211	551.625	284.751	266.874	4.467.935	2.187.598	2.280.337
Apátridas	1.774	1.178	595	845	528	317	929	650	278

Las poblaciones están referidas al día 1 de cada mes.

Fuente: INE. Cifras de Población

2.1.13. Proyecciones de población. Población residente a 1 de enero según edad y año.

Proyecciones 2020-2035	2020	2021	2022	2023	2024	2025	2026	2027	2028	2029
Total	1.504.607	1.509.766	1.515.199	1.520.581	1.525.948	1.531.362	1.536.859	1.542.496	1.548.298	1.554.328
0 años	14.239	14.170	14.037	13.933	13.859	13.816	13.808	13.835	13.897	13.993
1 año	14.821	14.296	14.225	14.097	13.998	13.929	13.891	13.888	13.920	13.987
2 años	15.450	14.868	14.349	14.283	14.159	14.064	13.999	13.966	13.968	14.004
3 años	16.076	15.488	14.912	14.400	14.338	14.218	14.127	14.066	14.037	14.043
4 años	16.560	16.106	15.524	14.954	14.449	14.391	14.275	14.187	14.130	14.105
5 años	16.873	16.586	16.135	15.559	14.995	14.496	14.441	14.329	14.244	14.191
6 años	16.701	16.889	16.608	16.164	15.593	15.033	14.541	14.489	14.379	14.299
7 años	17.090	16.717	16.904	16.629	16.190	15.625	15.070	14.583	14.534	14.427
8 años	17.473	17.107	16.731	16.918	16.649	16.215	15.655	15.105	14.624	14.578
9 años	17.307	17.489	17.121	16.745	16.932	16.669	16.241	15.686	15.141	14.666
10 años	17.873	17.325	17.504	17.137	16.761	16.949	16.692	16.269	15.720	15.180
11 años	19.017	17.892	17.346	17.524	17.157	16.783	16.972	16.720	16.303	15.761
12 años	18.570	19.035	17.916	17.373	17.551	17.187	16.814	17.004	16.758	16.347
13 años	18.416	18.595	19.062	17.950	17.412	17.589	17.228	16.858	17.049	16.810
14 años	17.849	18.452	18.629	19.103	17.998	17.465	17.644	17.287	16.920	17.115
15 años	17.731	17.899	18.500	18.680	19.161	18.066	17.540	17.722	17.370	17.007
16 años	17.594	17.794	17.963	18.569	18.753	19.244	18.159	17.641	17.827	17.482
17 años	17.158	17.670	17.871	18.048	18.661	18.852	19.354	18.281	17.773	17.965
18 años	17.275	17.244	17.760	17.970	18.158	18.780	18.979	19.493	18.435	17.938
19 años	17.298	17.365	17.341	17.872	18.092	18.294	18.925	19.134	19.662	18.620
20 años	16.696	17.388	17.464	17.458	18.004	18.237	18.452	19.095	19.315	19.859
21 años	16.830	16.788	17.484	17.578	17.590	18.154	18.400	18.631	19.285	19.517
22 años	17.072	16.918	16.884	17.589	17.702	17.736	18.317	18.578	18.824	19.491
23 años	16.792	17.155	17.001	16.987	17.702	17.836	17.891	18.490	18.765	19.029
24 años	16.941	16.877	17.229	17.089	17.095	17.820	17.975	18.053	18.669	18.960
25 años	16.555	17.009	16.952	17.307	17.181	17.207	17.942	18.120	18.218	18.852
26 años	17.510	16.631	17.072	17.031	17.387	17.275	17.324	18.067	18.266	18.387
27 años	17.934	17.568	16.699	17.138	17.112	17.470	17.373	17.443	18.194	18.416
28 años	17.831	17.986	17.619	16.771	17.208	17.197	17.557	17.475	17.565	18.324
29 años	18.024	17.891	18.036	17.675	16.848	17.283	17.287	17.649	17.579	17.690

2.1.13. Proyecciones de población. Población residente a 1 de enero según edad y año.

Proyecciones 2020-2035	2020	2021	2022	2023	2024	2025	2026	2027	2028	2029
30 años	18.139	18.082	17.947	18.092	17.736	16.931	17.362	17.380	17.743	17.687
31 años	18.316	18.197	18.133	18.010	18.154	17.804	17.018	17.446	17.478	17.842
32 años	18.536	18.373	18.254	18.193	18.080	18.225	17.879	17.111	17.536	17.581
33 años	18.487	18.593	18.434	18.318	18.259	18.157	18.302	17.961	17.209	17.633
34 años	19.318	18.554	18.651	18.501	18.390	18.334	18.241	18.386	18.049	17.314
35 años	19.910	19.375	18.623	18.716	18.574	18.467	18.414	18.332	18.477	18.144
36 años	20.945	19.966	19.437	18.697	18.785	18.654	18.551	18.501	18.427	18.573
37 años	22.391	20.991	20.024	19.501	18.772	18.858	18.735	18.637	18.590	18.525
38 años	23.702	22.418	21.036	20.081	19.566	18.848	18.930	18.816	18.722	18.678
39 años	24.998	23.718	22.445	21.079	20.136	19.628	18.921	19.001	18.895	18.805
40 años	25.079	24.990	23.729	22.469	21.119	20.188	19.687	18.990	19.068	18.969
41 años	26.339	25.074	24.976	23.736	22.488	21.154	20.234	19.741	19.054	19.129
42 años	26.105	26.317	25.067	24.958	23.738	22.502	21.183	20.275	19.789	19.111
43 años	26.096	26.082	26.292	25.055	24.936	23.735	22.512	21.208	20.310	19.832
44 años	25.691	26.078	26.056	26.263	25.039	24.911	23.729	22.517	21.229	20.341
45 años	25.709	25.676	26.053	26.025	26.231	25.019	24.882	23.718	22.519	21.245
46 años	24.731	25.678	25.650	26.022	25.990	26.194	24.994	24.850	23.704	22.516
47 años	24.443	24.701	25.644	25.619	25.987	25.951	26.153	24.965	24.814	23.686
48 años	23.710	24.404	24.667	25.603	25.582	25.945	25.905	26.107	24.930	24.773
49 años	23.703	23.672	24.362	24.627	25.556	25.538	25.897	25.853	26.054	24.890
50 años	23.355	23.664	23.633	24.312	24.580	25.502	25.488	25.842	25.795	25.995
51 años	23.157	23.311	23.609	23.586	24.254	24.523	25.439	25.428	25.778	25.728
52 años	23.313	23.108	23.253	23.547	23.530	24.187	24.459	25.367	25.359	25.705
53 años	22.813	23.250	23.047	23.189	23.479	23.469	24.115	24.388	25.289	25.285
54 años	21.890	22.756	23.176	22.979	23.118	23.403	23.400	24.035	24.309	25.203
55 años	21.831	21.823	22.676	23.095	22.904	23.040	23.320	23.324	23.947	24.224
56 años	20.577	21.756	21.748	22.591	23.007	22.822	22.955	23.230	23.241	23.852
57 años	19.089	20.517	21.675	21.666	22.498	22.912	22.733	22.862	23.133	23.150
58 años	18.796	19.027	20.440	21.591	21.579	22.401	22.812	22.638	22.764	23.029
59 años	18.591	18.726	18.951	20.356	21.498	21.485	22.295	22.703	22.535	22.657
60 años	18.289	18.519	18.646	18.869	20.265	21.398	21.383	22.181	22.586	22.424

2.1.13. Proyecciones de población. Población residente a 1 de enero según edad y año.

Proyecciones 2020-2035	2020	2021	2022	2023	2024	2025	2026	2027	2028	2029
61 años	17.613	18.210	18.435	18.559	18.780	20.167	21.290	21.273	22.059	22.461
62 años	16.898	17.530	18.118	18.345	18.465	18.683	20.061	21.174	21.155	21.929
63 años	14.729	16.815	17.438	18.019	18.249	18.365	18.580	19.948	21.050	21.028
64 años	14.486	14.636	16.721	17.340	17.913	18.144	18.256	18.468	19.825	20.916
65 años	13.614	14.394	14.545	16.617	17.231	17.796	18.028	18.135	18.343	19.688
66 años	13.694	13.525	14.297	14.446	16.503	17.112	17.667	17.899	18.002	18.206
67 años	13.393	13.589	13.420	14.188	14.334	16.376	16.978	17.524	17.756	17.854
68 años	12.783	13.285	13.470	13.305	14.068	14.211	16.235	16.831	17.366	17.597
69 años	12.126	12.667	13.154	13.339	13.177	13.935	14.074	16.079	16.667	17.191
70 años	12.134	11.995	12.528	13.009	13.194	13.035	13.786	13.920	15.905	16.484
71 años	12.656	11.976	11.845	12.372	12.847	13.030	12.874	13.618	13.748	15.709
72 años	11.517	12.487	11.809	11.679	12.200	12.668	12.850	12.697	13.432	13.557
73 años	11.020	11.311	12.292	11.626	11.498	12.012	12.472	12.653	12.502	13.228
74 años	11.498	10.804	11.108	12.076	11.425	11.298	11.804	12.255	12.434	12.286
75 años	10.026	11.280	10.590	10.889	11.842	11.206	11.081	11.578	12.020	12.196
76 años	9.226	9.796	11.035	10.358	10.651	11.588	10.967	10.844	11.332	11.763
77 años	8.149	9.004	9.562	10.772	10.109	10.395	11.314	10.709	10.588	11.066
78 años	7.749	7.925	8.763	9.305	10.484	9.836	10.115	11.014	10.426	10.307
79 años	9.902	7.486	7.671	8.489	9.015	10.159	9.529	9.800	10.676	10.108
80 años	5.826	9.517	7.223	7.402	8.198	8.706	9.812	9.201	9.462	10.314
81 años	7.580	5.554	9.130	6.929	7.101	7.872	8.360	9.425	8.835	9.087
82 años	7.167	7.237	5.297	8.714	6.612	6.778	7.521	7.988	9.008	8.442
83 años	7.007	6.810	6.859	5.022	8.269	6.273	6.432	7.145	7.589	8.561
84 años	6.413	6.564	6.407	6.457	4.729	7.793	5.912	6.063	6.744	7.164
85 años	5.959	5.975	6.123	5.980	6.030	4.419	7.290	5.529	5.673	6.318
86 años	5.476	5.502	5.518	5.660	5.532	5.582	4.093	6.761	5.127	5.265
87 años	4.807	4.959	5.020	5.042	5.178	5.064	5.115	3.753	6.209	4.709
88 años	4.117	4.324	4.473	4.533	4.561	4.689	4.591	4.642	3.408	5.648
89 años	3.799	3.592	3.842	3.981	4.039	4.072	4.192	4.110	4.161	3.058
90 años	2.898	3.253	3.138	3.366	3.494	3.550	3.587	3.699	3.632	3.682
91 años	2.383	2.405	2.789	2.698	2.903	3.020	3.073	3.113	3.216	3.164

2.1.13. Proyecciones de población. Población residente a 1 de enero según edad y año.

Proyecciones 2020-2035	2020	2021	2022	2023	2024	2025	2026	2027	2028	2029
92 años	1.702	1.943	2.029	2.358	2.288	2.469	2.574	2.625	2.666	2.760
93 años	1.388	1.324	1.607	1.683	1.961	1.908	2.066	2.160	2.207	2.248
94 años	1.063	1.088	1.073	1.306	1.373	1.603	1.566	1.701	1.783	1.826
95 años	784	815	865	856	1.046	1.102	1.291	1.265	1.380	1.450
96 años	506	593	634	676	672	822	870	1.022	1.005	1.100
97 años	377	372	450	484	518	517	635	674	794	784
98 años	235	272	278	338	365	392	393	484	515	609
99 años	122	167	201	206	252	273	294	295	365	390
100 y más	181	192	232	282	320	378	434	488	528	605

Los cálculos se han realizado para la población residente.

Fuente: INE. Proyecciones de Población

2.1.13. Proyecciones de población. Población residente a 1 de enero según edad y año.

	Proyecciones 2020-2035					
	2030	2031	2032	2033	2034	2035
Total	1.560.595	1.567.135	1.573.987	1.581.124	1.588.528	1.596.120
0 años	14.125	14.293	14.498	14.738	15.007	15.298
1 año	14.089	14.225	14.398	14.607	14.849	15.119
2 años	14.076	14.182	14.322	14.498	14.709	14.951
3 años	14.084	14.159	14.269	14.412	14.589	14.800
4 años	14.114	14.159	14.237	14.349	14.493	14.671
5 años	14.169	14.182	14.229	14.309	14.422	14.567
6 años	14.248	14.229	14.244	14.293	14.375	14.488
7 años	14.349	14.301	14.285	14.302	14.353	14.435
8 años	14.474	14.399	14.353	14.339	14.358	14.408
9 años	14.622	14.521	14.449	14.405	14.393	14.411
10 años	14.711	14.670	14.572	14.501	14.460	14.447
11 años	15.226	14.762	14.725	14.629	14.560	14.519
12 años	15.811	15.282	14.825	14.790	14.696	14.628
13 años	16.406	15.877	15.354	14.903	14.870	14.777
14 años	16.882	16.486	15.964	15.448	15.002	14.971
15 años	17.206	16.982	16.594	16.080	15.569	15.127
16 años	17.125	17.330	17.115	16.735	16.228	15.721
17 años	17.628	17.279	17.490	17.285	16.913	16.411
18 años	18.138	17.810	17.470	17.688	17.490	17.124
19 años	18.136	18.343	18.027	17.694	17.918	17.726
20 años	18.833	18.363	18.579	18.273	17.945	18.172
21 años	20.076	19.069	18.615	18.837	18.538	18.213
22 años	19.734	20.309	19.322	18.880	19.107	18.812
23 años	19.707	19.961	20.552	19.582	19.151	19.377
24 años	19.239	19.927	20.192	20.794	19.841	19.418
25 años	19.157	19.451	20.149	20.421	21.033	20.091
26 años	19.037	19.355	19.663	20.366	20.643	21.259
27 años	18.557	19.221	19.552	19.871	20.577	20.853
28 años	18.566	18.726	19.404	19.745	20.072	20.776
29 años	18.456	18.717	18.896	19.584	19.932	20.263

2.1.13. Proyecciones de población. Población residente a 1 de enero según edad y año.

Proyecciones 2020-2035	2030	2031	2032	2033	2034	2035
30 años	17.816	18.588	18.869	19.062	19.758	20.110
31 años	17.797	17.944	18.722	19.019	19.225	19.925
32 años	17.945	17.912	18.075	18.857	19.168	19.382
33 años	17.688	18.054	18.030	18.208	18.992	19.314
34 años	17.735	17.801	18.167	18.152	18.342	19.127
35 años	17.423	17.842	17.919	18.285	18.277	18.476
36 años	18.244	17.537	17.953	18.039	18.405	18.401
37 años	18.671	18.346	17.651	18.066	18.159	18.522
38 años	18.622	18.768	18.447	17.764	18.175	18.273
39 años	18.765	18.715	18.862	18.544	17.870	18.277
40 años	18.884	18.846	18.804	18.951	18.634	17.968
41 años	19.037	18.956	18.921	18.884	19.031	18.714
42 años	19.184	19.099	19.022	18.989	18.957	19.101
43 años	19.163	19.234	19.155	19.081	19.049	19.020
44 años	19.871	19.209	19.278	19.206	19.134	19.103
45 años	20.368	19.904	19.251	19.318	19.250	19.180
46 años	21.257	20.390	19.934	19.288	19.352	19.289
47 años	22.509	21.265	20.408	19.958	19.320	19.381
48 años	23.662	22.497	21.268	20.420	19.977	19.345
49 años	24.727	23.633	22.480	21.264	20.426	19.988
50 años	24.842	24.674	23.597	22.456	21.254	20.424
51 años	25.928	24.787	24.615	23.554	22.425	21.237
52 años	25.652	25.853	24.724	24.548	23.504	22.387
53 años	25.627	25.571	25.772	24.655	24.476	23.449
54 años	25.203	25.541	25.482	25.684	24.580	24.398
55 años	25.110	25.114	25.448	25.387	25.590	24.499
56 años	24.131	25.010	25.019	25.349	25.286	25.491
57 años	23.749	24.031	24.902	24.916	25.243	25.179
58 años	23.053	23.641	23.925	24.789	24.808	25.132
59 años	22.917	22.948	23.524	23.811	24.668	24.693
60 años	22.542	22.797	22.836	23.401	23.691	24.542

2.1.13. Proyecciones de población. Población residente a 1 de enero según edad y año.

Proyecciones 2020-2035	2030	2031	2032	2033	2034	2035
61 años	22.305	22.420	22.670	22.716	23.270	23.564
62 años	22.328	22.177	22.289	22.535	22.588	23.133
63 años	21.791	22.186	22.041	22.151	22.392	22.454
64 años	20.891	21.642	22.034	21.895	22.002	22.240
65 años	20.768	20.741	21.479	21.868	21.735	21.840
66 años	19.538	20.605	20.576	21.301	21.687	21.561
67 años	18.053	19.371	20.425	20.393	21.106	21.489
68 años	17.689	17.883	19.187	20.227	20.193	20.894
69 años	17.421	17.507	17.696	18.984	20.010	19.975
70 años	16.997	17.225	17.305	17.488	18.761	19.773
71 años	16.280	16.780	17.006	17.081	17.259	18.516
72 años	15.493	16.054	16.542	16.766	16.837	17.010
73 años	13.348	15.257	15.808	16.282	16.505	16.572
74 años	13.001	13.117	14.995	15.536	15.998	16.220
75 años	12.052	12.755	12.866	14.712	15.242	15.692
76 años	11.937	11.795	12.486	12.592	14.403	14.922
77 años	11.485	11.656	11.518	12.195	12.297	14.070
78 años	10.773	11.181	11.349	11.214	11.876	11.974
79 años	9.992	10.447	10.841	11.006	10.876	11.522
80 años	9.766	9.653	10.094	10.475	10.636	10.512
81 años	9.910	9.386	9.276	9.703	10.069	10.227
82 años	8.684	9.477	8.977	8.872	9.284	9.635
83 años	8.022	8.254	9.014	8.540	8.442	8.837
84 años	8.085	7.575	7.796	8.521	8.076	7.984
85 años	6.714	7.581	7.102	7.313	8.000	7.586
86 años	5.872	6.242	7.053	6.607	6.808	7.455
87 años	4.839	5.406	5.750	6.501	6.093	6.283
88 años	4.284	4.407	4.932	5.249	5.940	5.569
89 años	5.077	3.853	3.967	4.449	4.739	5.368
90 años	2.710	4.508	3.422	3.529	3.966	4.230
91 años	3.213	2.368	3.949	3.000	3.098	3.490

2.1.13. Proyecciones de población. Población residente a 1 de enero según edad y año.

Proyecciones 2020-2035	2030	2031	2032	2033	2034	2035
92 años	2.720	2.768	2.043	3.415	2.597	2.687
93 años	2.332	2.303	2.350	1.738	2.911	2.216
94 años	1.866	1.941	1.921	1.965	1.456	2.446
95 años	1.489	1.526	1.591	1.579	1.619	1.203
96 años	1.160	1.194	1.228	1.283	1.277	1.313
97 años	861	911	940	970	1.017	1.015
98 años	603	665	706	730	756	794
99 años	462	459	508	540	560	582
100 y más	678	781	853	941	1.029	1.108

Los cálculos se han realizado para la población residente.

Fuente: INE. Proyecciones de Población

2.1.14. Evolución de los indicadores de estructura demográfica.

Porcentajes

	2009	2010	2011	2012	2013	2014	2015	2016	2017	2018	2019
ESTRUCTURA POR EDAD											
Menores de 20 años	23,08	23,15	23,10	23,03	23,00	23,04	23,10	23,13	23,11	23,02	22,87
Entre 20 y 64 años	63,27	63,09	62,85	62,67	62,47	62,22	61,93	61,77	61,62	61,53	61,51
De 65 y más años	13,65	13,76	14,05	14,30	14,53	14,75	14,97	15,10	15,28	15,46	15,62
ÍNDICE DE VEJEZ											
De 65 y más años/menores de 20 años	59,13	59,46	60,83	62,08	63,17	64,01	64,80	65,27	66,11	67,14	68,32
ÍNDICE DE DEPENDENCIA											
Juvenil											
< de 20 años/Población entre 20 y 64 años	36,49	36,69	36,75	36,74	36,82	37,03	37,30	37,44	37,50	37,41	37,18
Anciana											
>= de 65 años/Población entre 20 y 64 años	21,58	21,82	22,36	22,81	23,26	23,70	24,17	24,44	24,79	25,12	25,40
Total											
< de 20 años + >= de 65 años/ Población entre 20 y 64 años	58,06	58,51	59,11	59,55	60,09	60,73	61,47	61,88	62,29	62,53	62,59
MUJERES EN EDAD FÉRTIL											
Mujeres de 15 a 49 años/Total Mujeres	52,13	51,52	50,92	50,34	49,84	49,34	48,63	48,04	47,50	46,96	46,59
RAZÓN DE MASCULINIDAD											
Hombres/Mujeres	102,34	102,11	101,80	101,50	101,04	100,68	100,49	100,31	100,30	100,24	100,18

Fuente: CREM. Indicadores Demográficos

2.1.15. Evolución de la esperanza de vida al nacimiento según sexo.

	MURCIA (Región de)			ESPAÑA		
	TOTAL	Hombres	Mujeres	TOTAL	Hombres	Mujeres
1993	77,46	74,26	80,67	77,66	74,09	81,23
1994	77,61	74,27	80,98	78,03	74,47	81,60
1995	78,04	74,92	81,14	78,12	74,53	81,72
1996	78,05	74,94	81,16	78,26	74,66	81,88
1997	78,06	74,80	81,35	78,76	75,29	82,23
1998	78,22	74,98	81,51	78,87	75,42	82,31
1999	77,90	74,80	81,06	78,87	75,43	82,32
2000	78,42	75,24	81,63	79,34	75,93	82,73
2001	78,95	75,63	82,34	79,67	76,27	83,05
2002	78,96	75,91	82,04	79,76	76,38	83,14
2003	79,11	76,21	82,05	79,70	76,41	82,99
2004	79,54	76,50	82,62	80,29	76,98	83,57
2005	79,71	76,63	82,89	80,28	77,02	83,54
2006	80,27	77,27	83,34	80,94	77,71	84,15
2007	80,30	77,28	83,41	80,97	77,78	84,14
2008	80,43	77,84	83,05	81,30	78,22	84,33
2009	80,90	78,22	83,58	81,66	78,62	84,65
2010	81,62	78,95	84,30	82,07	79,05	85,03
2011	81,71	78,98	84,44	82,25	79,30	85,13
2012	81,72	78,89	84,60	82,27	79,37	85,10
2013	82,28	79,76	84,77	82,78	79,94	85,54
2014	82,47	80,02	84,88	82,92	80,12	85,64
2015	82,22	79,74	84,69	82,70	79,92	85,41
2016	82,52	80,14	84,87	83,11	80,31	85,84
2017	82,41	79,80	85,03	83,09	80,37	85,73
2018	82,65	80,11	85,17	83,19	80,46	85,85
2019	82,63	80,10	85,16	83,58	80,86	86,22

Fuente: INE. Indicadores demográficos básicos

2.1.16. Hogares según régimen de tenencia y tamaño del hogar.

	2011						
	TOTAL	1 persona	2 personas	3 personas	4 personas	5 personas	6 o más personas
MURCIA (Región de)							
TOTAL	515.367	95.106	143.030	110.178	113.858	36.370	16.825
Propia, por compra, totalmente pagada	191.466	38.280	65.757	37.701	36.070	10.089	3.569
Propia, por compra, con pagos pendientes (hipotecas)	186.309	26.448	41.521	44.804	51.590	15.556	6.390
Propia por herencia o donación	38.725	9.379	10.706	7.540	7.555	2.668	877
Alquilada	62.070	11.646	15.304	12.406	11.639	5.959	5.115
Cedida gratis o a bajo precio (por otro hogar, pagada por la empresa...)	12.335	3.655	3.420	2.064	2.250	787	159
Otra forma	24.463	5.699	6.323	5.663	4.754	1.310	715
ESPAÑA							
TOTAL	18.083.692	4.193.319	5.441.840	3.916.574	3.353.076	857.861	321.022
Propia, por compra, totalmente pagada	7.026.578	1.706.872	2.503.625	1.398.769	1.086.304	250.305	80.703
Propia, por compra, con pagos pendientes (hipotecas)	5.940.928	1.083.574	1.453.785	1.495.139	1.491.833	321.823	94.774
Propia por herencia o donación	1.307.481	395.549	394.640	243.023	186.728	61.969	25.573
Alquilada	2.438.574	615.569	713.828	489.914	366.495	159.516	93.251
Cedida gratis o a bajo precio (por otro hogar, pagada por la empresa...)	430.516	147.768	112.321	78.412	68.549	17.193	6.273
Otra forma	939.614	243.988	263.640	211.316	153.167	47.054	20.448

Debido a la metodología empleada para el cálculo de las cifras de población censal se pueden encontrar discrepancias entre las diferentes desagregaciones que se ofrecen (territorial, etc) y su correspondiente total.

Fuente: INE. Censo de Población y Viviendas 2011

2.1.17. Núcleos familiares según tamaño y tipo de núcleo.

	2011				
	TOTAL	Pareja sin hijos	Pareja con hijos	Padre con hijos	Madre con hijos
MURCIA (Región de)					
TOTAL	416.091	116.774	235.057	13.619	50.640
2 personas	158.823	116.774		9.286	32.764
3 personas	114.719		96.656	3.608	14.455
4 personas	108.829		105.383	644	2.802
5 personas	26.397		25.810		512
6 o más personas	7.322		7.208		108
ESPAÑA					
TOTAL	13.694.252	4.413.304	7.060.230	463.955	1.756.763
2 personas	5.939.070	4.413.304		319.754	1.206.011
3 personas	3.941.329		3.358.830	121.120	461.379
4 personas	3.164.890		3.070.214	19.254	75.422
5 personas	545.508		531.105	3.053	11.350
6 o más personas	103.455		100.081	774	2.601

Debido a la metodología empleada para el cálculo de las cifras de población censal se pueden encontrar discrepancias entre las diferentes desagregaciones que se ofrecen (territorial, etc) y su correspondiente total.

Fuente: INE. Censo de Población y Viviendas 2011

2.1.18. Proyecciones de hogares. Hogares residentes a 1 de enero de cada año, en viviendas familiares, según tamaño del hogar.

	Proyecciones 2020-2035 MURCIA (Región de)						ESPAÑA					
	TOTAL	1 persona	2 personas	3 personas	4 personas	5 personas o más	TOTAL	1 persona	2 personas	3 personas	4 personas	5 personas o más
2020	546.901	116.179	156.068	113.105	111.112	50.437	18.692.279	4.829.600	5.690.058	3.848.456	3.228.079	1.096.086
2021	550.667	118.273	157.912	113.459	110.400	50.623	18.736.673	4.881.986	5.722.577	3.829.328	3.202.969	1.099.813
2022	554.476	120.196	159.921	113.880	109.675	50.804	18.791.675	4.933.214	5.763.142	3.813.178	3.178.542	1.103.599
2023	558.209	122.058	161.916	114.306	108.942	50.987	18.849.621	4.987.240	5.804.559	3.796.898	3.153.588	1.107.336
2024	562.182	124.082	164.100	114.735	108.122	51.143	18.915.185	5.047.988	5.849.200	3.780.423	3.126.826	1.110.748
2025	566.223	126.151	166.381	115.157	107.250	51.284	18.986.294	5.111.006	5.898.781	3.764.036	3.098.641	1.113.830
2026	570.378	128.310	168.638	115.592	106.404	51.434	19.058.521	5.174.248	5.946.911	3.748.597	3.071.542	1.117.223
2027	574.520	130.374	170.994	116.052	105.528	51.572	19.132.050	5.235.034	5.996.886	3.734.529	3.044.896	1.120.705
2028	578.755	132.451	173.388	116.531	104.672	51.713	19.210.127	5.297.816	6.049.080	3.720.735	3.018.203	1.124.293
2029	583.046	134.577	175.727	117.029	103.851	51.862	19.292.948	5.363.719	6.101.102	3.707.874	2.992.187	1.128.066
2030	587.236	136.551	177.981	117.536	103.115	52.053	19.374.012	5.425.091	6.151.929	3.695.914	2.968.471	1.132.607
2031	591.365	138.435	180.172	118.051	102.435	52.272	19.455.307	5.483.200	6.202.937	3.685.024	2.946.429	1.137.717
2032	595.575	140.315	182.349	118.596	101.804	52.511	19.539.115	5.541.248	6.254.188	3.674.794	2.925.590	1.143.295
2033	599.828	142.194	184.518	119.139	101.208	52.769	19.625.718	5.600.664	6.304.524	3.664.781	2.906.310	1.149.439
2034	604.097	144.015	186.662	119.699	100.664	53.057	19.710.072	5.656.793	6.352.362	3.655.296	2.889.219	1.156.402
2035	608.382	145.767	188.875	120.272	100.115	53.353	19.796.040	5.712.291	6.402.033	3.646.082	2.872.122	1.163.512

Fuente: INE. Proyección de Hogares

2.2.1. Evolución del número de nacimientos según sexo.

	TOTAL	Hombres	Mujeres
1993	13.400	7.001	6.399
1994	12.548	6.509	6.039
1995	12.624	6.502	6.122
1996	12.699	6.585	6.114
1997	13.039	6.691	6.348
1998	12.849	6.614	6.235
1999	13.168	6.749	6.419
2000	14.241	7.319	6.922
2001	15.045	7.676	7.369
2002	15.532	8.021	7.511
2003	16.508	8.585	7.923
2004	16.734	8.682	8.052
2005	17.387	9.038	8.349
2006	18.159	9.416	8.743
2007	18.674	9.614	9.060
2008	19.448	9.978	9.470
2009	18.639	9.605	9.034
2010	18.077	9.342	8.735
2011	17.475	9.040	8.435
2012	16.744	8.714	8.030
2013	16.158	8.325	7.833
2014	16.357	8.514	7.843
2015	16.034	8.208	7.826
2016	15.586	8.053	7.533
2017	15.138	7.758	7.380
2018	14.722	7.499	7.223
2019	14.314	7.340	6.974

Nacimientos de madres residentes en la Región de Murcia.

Fuente: CREM. Movimiento Natural de la Población

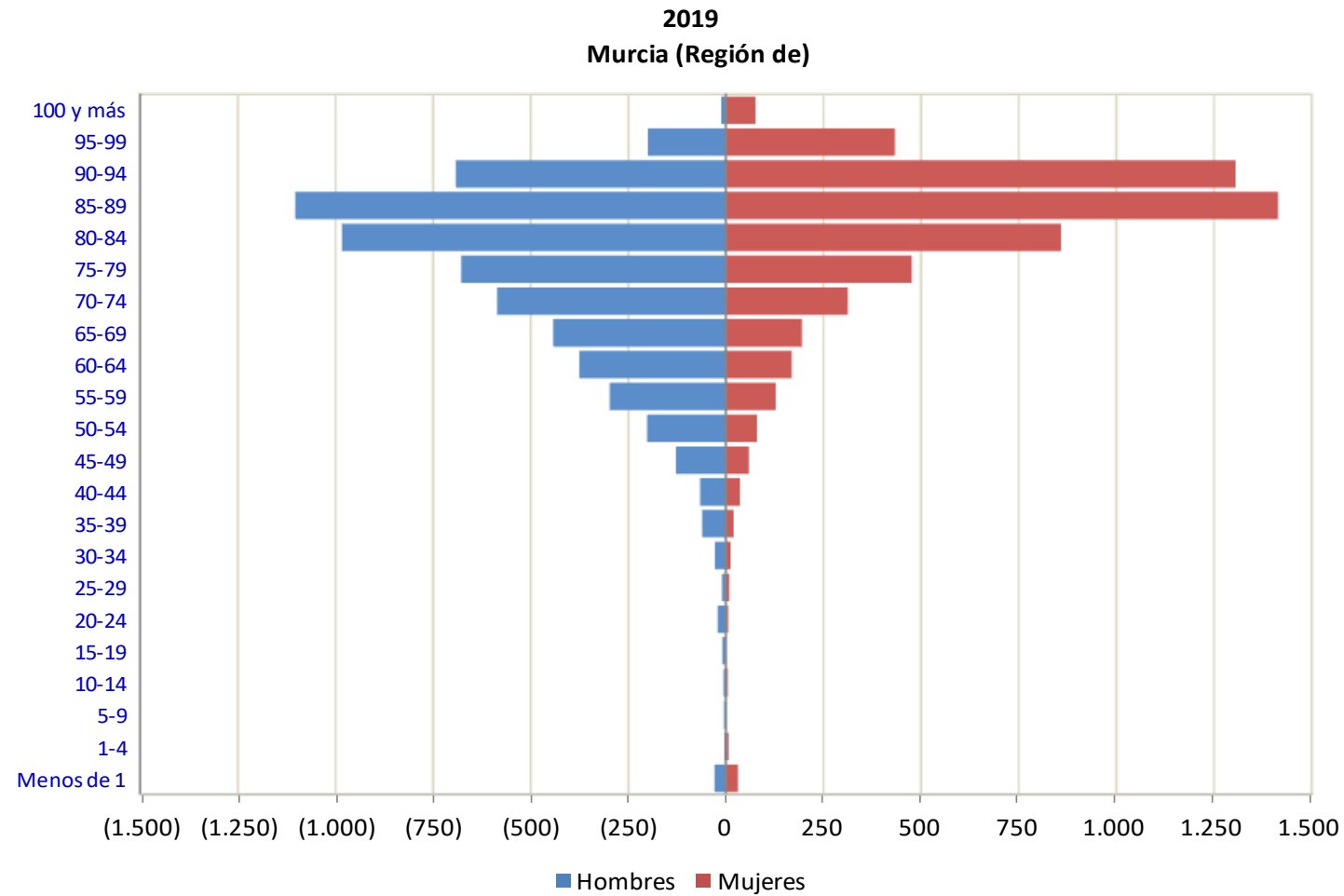
2.2.2. Evolución de las defunciones totales y de menores de un año según sexo.

	TOTAL			Menores de un año		
	TOTAL	Hombres	Mujeres	TOTAL	Hombres	Mujeres
1993	8.482	4.474	4.008	79	43	36
1994	8.493	4.514	3.979	91	57	34
1995	8.413	4.400	4.013	62	33	29
1996	8.582	4.508	4.074	98	61	37
1997	8.863	4.738	4.125	80	42	38
1998	9.057	4.835	4.222	75	41	34
1999	9.690	5.018	4.672	96	57	39
2000	9.204	4.860	4.344	97	57	40
2001	9.140	4.900	4.240	81	48	33
2002	9.444	4.951	4.493	96	56	40
2003	9.704	5.021	4.683	98	56	42
2004	9.593	5.059	4.534	89	57	32
2005	9.942	5.241	4.701	86	53	33
2006	9.711	5.162	4.549	75	44	31
2007	10.072	5.421	4.651	72	40	32
2008	10.399	5.397	5.002	66	35	31
2009	10.356	5.452	4.904	67	34	33
2010	9.977	5.214	4.763	57	28	29
2011	10.197	5.353	4.844	57	33	24
2012	10.680	5.621	5.059	80	44	36
2013	10.115	5.210	4.905	57	29	28
2014	10.397	5.346	5.051	48	26	22
2015	11.233	5.729	5.504	44	24	20
2016	10.867	5.576	5.291	46	23	23
2017	11.522	5.948	5.574	44	28	16
2018	11.327	5.860	5.467	35	19	16
2019	11.568	5.935	5.633	60	29	31

Defunciones de residentes en la Región de Murcia.

Fuente: CREM. Movimiento Natural de la Población

G-2.3. Gráfico de la pirámide de defunciones.



Defunciones de residentes en la Región de Murcia.

Fuente: CREM. Movimiento Natural de la Población

2.2.3. Evolución de los matrimonios

	MURCIA (Región de)
1993	5.830
1994	5.893
1995	6.040
1996	5.928
1997	6.206
1998	6.419
1999	6.663
2000	6.949
2001	6.544
2002	6.687
2003	6.829
2004	6.650
2005	6.676
2006	6.486
2007	6.651
2008	5.770
2009	5.136
2010	5.007
2011	4.661
2012	4.867
2013	4.375
2014	4.846
2015	4.815
2016	5.067
2017	5.094
2018	5.079
2019	4.955

Los datos corresponden a matrimonios de diferente sexo con futura residencia en la Región de Murcia.

Fuente: CREM. Movimiento Natural de la Población

2.2.4. Evolución del crecimiento vegetativo

	MURCIA (Región de)
1993	4.868
1994	4.001
1995	4.157
1996	4.067
1997	4.117
1998	3.733
1999	3.409
2000	4.991
2001	5.851
2002	6.046
2003	6.742
2004	7.081
2005	7.388
2006	8.371
2007	8.529
2008	8.987
2009	8.240
2010	8.048
2011	7.211
2012	6.002
2013	5.990
2014	5.911
2015	4.743
2016	4.661
2017	3.566
2018	3.348
2019	2.696

Corresponde a la diferencia entre nacimientos y defunciones de residentes en la Región de Murcia.

Fuente: CREM. Movimiento Natural de la Población

2.2.5. Evolución de las tasas de natalidad, mortalidad, mortalidad infantil y nupcialidad, y del Indicador coyuntural de fecundidad.

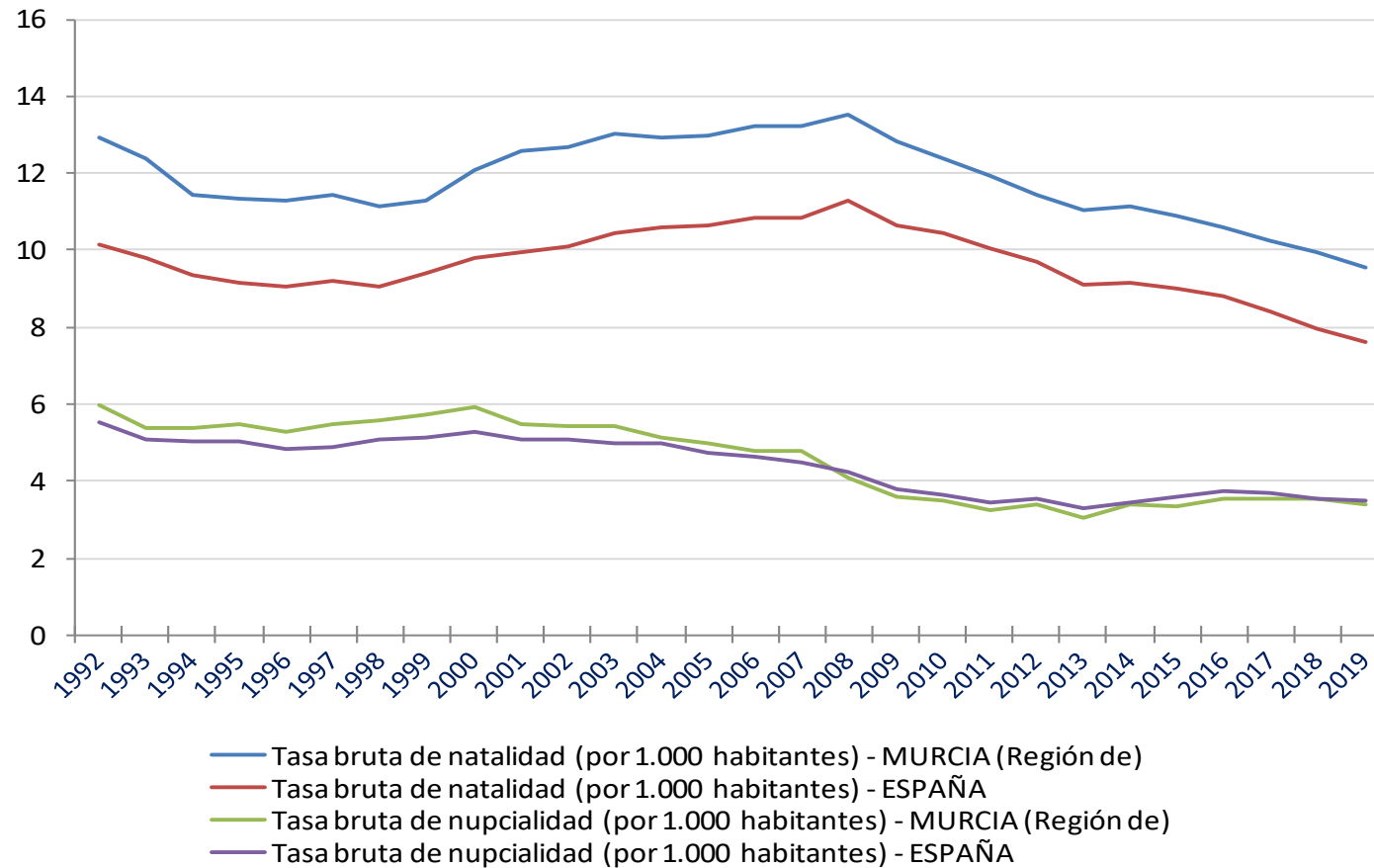
	2009	2010	2011	2012	2013	2014	2015	2016	2017	2018	2019
MURCIA (Región de)											
Tasa de natalidad (por 1.000 habitantes)	12,82	12,38	11,91	11,42	11,02	11,15	10,91	10,57	10,24	9,92	9,54
Tasa de mortalidad (por 1.000 habitantes)	7,13	6,85	6,98	7,31	6,92	7,11	7,67	7,40	7,82	7,66	7,74
Tasa de mortalidad infantil (por mil nacidos vivos)	3,61	3,16	3,27	4,80	3,54	2,94	2,75	2,96	2,92	2,39	4,21
Tasa de nupcialidad (por 1.000 habitantes)	3,58	3,49	3,24	3,39	3,04	3,38	3,35	3,52	3,54	3,53	3,41
Tasa bruta de divorcios (por 1.000 habitantes)	1,98	2,06	2,08	2,17	1,93	2,03	1,87	2,00	2,09	2,00	1,81
Indicador coyuntural de fecundidad (ICF)	1,62	1,59	1,56	1,53	1,51	1,56	1,57	1,56	1,55	1,54	1,50
ESPAÑA											
Tasa de natalidad (por 1.000 habitantes)	10,65	10,42	10,07	9,69	9,11	9,17	9,02	8,80	8,41	7,94	7,62
Tasa de mortalidad (por 1.000 habitantes)	8,26	8,17	8,26	8,58	8,34	8,48	9,06	8,79	9,07	9,10	8,83
Tasa de mortalidad infantil (por mil nacidos vivos)	3,20	3,16	3,14	3,06	2,71	2,82	2,67	2,68	2,72	2,69	2,65
Tasa de nupcialidad (por 1.000 habitantes)	3,78	3,62	3,46	3,56	3,32	3,45	3,59	3,73	3,68	3,54	3,51
Tasa bruta de divorcios (por 1.000 habitantes)	2,12	2,21	2,22	2,23	2,05	2,17	2,08	2,08	2,11	2,04	1,95
Indicador coyuntural de fecundidad (ICF)	1,38	1,37	1,34	1,32	1,27	1,32	1,33	1,34	1,31	1,26	1,24

Tales indicadores se calculan a partir de los resultados definitivos y provisionales de las estadísticas del Movimiento Natural de la Población, así como de las cifras poblacionales de referencia (proporcionadas por las Estimaciones Intercensales de Población, hasta el año 2011, y por Cifras de Población, desde el año 2012).

Tasa bruta de divorcios: Los resultados del periodo 2005-2010 solo tienen en cuenta divorcios de matrimonios entre personas de distinto sexo.

Fuente: INE. Indicadores Demográficos Básicos

G-2.4. Gráfico de la evolución de la natalidad y nupcialidad.



Fuente: INE. Indicadores Demográficos Básicos

2.2.6. Evolución de los partos según multiplicidad.

	TOTAL	SENCILLOS	DOBLES	TRIPLES	CUÁDRUPLES O MÁS
1993	13.257	13.120	132	4	1
1994	12.407	12.271	131	5	0
1995	12.485	12.352	129	2	2
1996	12.526	12.363	153	10	0
1997	12.850	12.669	174	6	1
1998	12.662	12.482	173	7	0
1999	12.946	12.727	216	3	0
2000	13.982	13.726	253	3	0
2001	14.773	14.510	254	9	0
2002	15.230	14.940	278	12	0
2003	16.242	15.980	258	4	0
2004	16.429	16.130	293	6	0
2005	17.044	16.708	329	7	0
2006	17.846	17.538	303	5	0
2007	18.342	18.016	320	6	0
2008	19.097	18.747	349	1	0
2009	18.249	17.869	370	10	0
2010	17.703	17.335	362	6	0
2011	17.159	16.850	302	7	0
2012	16.438	16.136	298	4	0
2013	15.839	15.523	313	3	0
2014	16.048	15.745	297	6	0
2015	15.739	15.447	289	3	0
2016	15.273	14.965	303	5	0
2017	14.853	14.570	281	2	0
2018	14.456	14.194	258	4	0
2019	14.079	13.848	227	4	0

Partos de madres residentes en la Región de Murcia.

Fuente: CREM. Movimiento Natural de la Población

2.2.7. Evolución de los nacidos vivos según estado civil de la madre.

	TOTAL	Casadas	No casadas
1996	12.649	11.554	1.095
1997	12.980	11.598	1.382
1998	12.790	11.347	1.443
1999	13.099	11.220	1.879
2000	14.195	11.685	2.510
2001	14.991	11.982	3.009
2002	15.490	12.110	3.380
2003	16.446	12.587	3.859
2004	16.674	12.702	3.972
2005	17.330	13.066	4.264
2006	18.082	13.408	4.674
2007	18.601	13.317	5.284
2008	19.386	13.697	5.689
2009	18.571	13.275	5.296
2010	18.025	12.768	5.257
2011	17.408	12.069	5.339
2012	16.682	11.277	5.405
2013	16.105	10.573	5.532
2014	16.308	10.306	6.002
2015	15.976	9.837	6.139
2016	15.528	9.301	6.227
2017	15.088	8.830	6.258
2018	14.675	8.563	6.112
2019	14.264	8.110	6.154

Nacimientos de madres residentes en la Región de Murcia.

Fuente: CREM. Movimiento Natural de la Población

2.2.8. Evolución de los nacidos vivos según edad de la madre.

	TOTAL	Menores de 20 años	De 20 a 24 años	De 25 a 29 años	De 30 a 34 años	De 35 a 39 años	De 40 y más años
1996	12.649	593	1.632	4.415	4.274	1.488	247
1997	12.980	615	1.646	4.244	4.559	1.648	268
1998	12.790	590	1.609	4.003	4.598	1.698	292
1999	13.099	602	1.713	3.880	4.703	1.872	329
2000	14.195	610	1.828	4.272	5.057	2.082	346
2001	14.991	739	2.029	4.262	5.259	2.323	379
2002	15.490	637	2.204	4.357	5.406	2.461	425
2003	16.446	749	2.283	4.497	5.814	2.653	450
2004	16.674	695	2.196	4.483	5.991	2.819	490
2005	17.330	745	2.223	4.584	6.172	3.059	547
2006	18.082	729	2.248	4.627	6.636	3.231	611
2007	18.601	859	2.309	4.866	6.434	3.472	661
2008	19.386	815	2.428	4.897	6.775	3.723	748
2009	18.571	736	2.123	4.547	6.713	3.701	751
2010	18.025	617	1.979	4.134	6.587	3.903	805
2011	17.408	587	1.802	3.909	6.311	3.960	839
2012	16.682	524	1.744	3.457	6.029	4.045	883
2013	16.105	480	1.585	3.315	5.814	3.969	942
2014	16.308	519	1.541	3.251	5.810	4.245	942
2015	15.976	468	1.507	3.190	5.578	4.167	1.066
2016	15.528	436	1.524	3.162	5.148	4.175	1.083
2017	15.088	507	1.416	3.005	5.018	4.004	1.138
2018	14.675	431	1.453	3.008	4.608	3.964	1.211
2019	14.264	401	1.421	2.814	4.518	3.926	1.184

Nacimientos de madres residentes en la Región de Murcia.

Fuente: CREM. Movimiento Natural de la Población

2.2.9. Evolución de los nacidos vivos según orden de nacimiento.

	TOTAL	1º	2º	3º	4º	5º	6º y más
1996	12.649	5.604	4.796	1.592	387	140	130
1997	12.980	5.791	4.975	1.512	420	150	132
1998	12.790	5.871	4.831	1.411	392	150	135
1999	13.099	6.133	4.807	1.512	370	142	135
2000	14.195	6.939	5.085	1.514	347	158	152
2001	14.991	7.273	5.429	1.568	444	139	138
2002	15.490	7.638	5.604	1.583	366	160	139
2003	16.446	8.148	5.876	1.739	372	143	168
2004	16.674	8.147	6.091	1.733	415	151	137
2005	17.330	8.435	6.378	1.770	433	170	144
2006	18.082	8.655	6.786	1.890	479	146	126
2007	18.601	8.972	6.742	2.003	549	200	135
2008	19.386	9.112	7.354	2.012	571	205	132
2009	18.571	8.782	6.845	2.031	580	180	153
2010	18.025	8.249	6.974	1.921	566	183	132
2011	17.408	7.713	6.819	2.018	542	162	154
2012	16.682	7.649	6.502	1.798	448	158	127
2013	16.105	7.339	6.249	1.801	474	144	98
2014	16.308	7.206	6.359	1.968	492	176	107
2015	15.976	6.854	6.374	1.982	498	166	102
2016	15.528	6.645	6.040	2.036	547	157	103
2017	15.088	6.468	5.757	2.045	554	165	99
2018	14.675	6.212	5.481	2.093	600	182	107
2019	14.264	5.853	5.273	2.169	658	199	112

Nacimientos de madres residentes en la Región de Murcia.

Fuente: CREM. Movimiento Natural de la Población

2.2.10. Evolución de los matrimonios de diferente sexo con futura residencia en la Región de Murcia según forma de celebración.

	TOTAL	Según la religión católica	Según otra religión	Exclusivamente civil
1993	5.830	4.805	2	1.023
1994	5.893	4.894	15	984
1995	6.040	5.057	8	975
1996	5.928	4.972	16	940
1997	6.206	5.143	19	1.044
1998	6.419	5.325	21	1.073
1999	6.663	5.513	22	1.128
2000	6.949	5.777	13	1.159
2001	6.544	5.249	13	1.282
2002	6.687	5.282	17	1.388
2003	6.829	5.264	13	1.552
2004	6.650	4.944	15	1.691
2005	6.676	4.849	15	1.812
2006	6.486	4.590	14	1.882
2007	6.651	4.521	31	2.099
2008	5.770	3.754	26	1.990
2009	5.136	2.995	27	2.114
2010	5.007	2.693	29	2.285
2011	4.661	2.365	29	2.267
2012	4.867	2.335	25	2.507
2013	4.375	1.827	9	2.539
2014	4.846	2.011	20	2.815
2015	4.815	1.931	27	2.857
2016	5.067	1.911	22	3.134
2017	5.094	1.763	36	3.295
2018	5.079	1.630	34	3.415
2019	4.955	1.462	15	3.478

Fuente: CREM. Movimiento Natural de la Población

2.2.11. Evolución de los matrimonios con futura residencia en la Región de Murcia según clase de matrimonio.

	2008	2009	2010	2011	2012	2013	2014	2015	2016	2017	2018	2019
TOTAL	5.829	5.198	5.092	4.732	4.957	4.441	4.941	4.900	5.177	5.215	5.224	5.093
Matrimonios de diferente sexo	5.770	5.136	5.007	4.661	4.867	4.375	4.846	4.815	5.067	5.094	5.079	4.955
Matrimonios de igual sexo	59	62	85	71	90	66	95	85	110	121	145	138
Matrimonios entre hombres	42	38	45	34	44	31	51	39	56	57	61	64
Matrimonios entre mujeres	17	24	40	37	46	35	44	46	54	64	84	74

Fuente: CREM. Movimiento Natural de la Población

2.2.12. Evolución de los matrimonios de diferente sexo con futura residencia en la Región de Murcia, según estado civil anterior de cada cónyuge.

	TOTAL	HOMBRES			MUJERES		
		Solteros	Viudos	Divorciados	Solteras	Viudas	Divorciadas
1993	5.830	5.570	55	205	5.655	31	144
1994	5.893	5.627	65	201	5.725	26	142
1995	6.040	5.783	59	198	5.843	31	166
1996	5.928	5.636	50	242	5.709	31	188
1997	6.206	5.891	64	251	5.959	31	216
1998	6.419	6.117	44	258	6.183	32	204
1999	6.663	6.319	54	290	6.421	21	221
2000	6.949	6.586	56	307	6.696	23	230
2001	6.544	6.157	52	335	6.283	20	241
2002	6.687	6.262	59	366	6.362	31	294
2003	6.829	6.423	58	348	6.528	22	279
2004	6.650	6.158	65	427	6.281	30	339
2005	6.676	6.155	57	464	6.237	32	407
2006	6.486	5.932	46	508	6.018	34	434
2007	6.651	6.040	75	536	6.144	24	483
2008	5.770	5.198	33	539	5.255	25	490
2009	5.136	4.501	49	586	4.579	26	531
2010	5.007	4.318	51	638	4.381	30	596
2011	4.661	3.979	50	632	4.053	30	578
2012	4.867	4.187	58	622	4.251	31	585
2013	4.375	3.651	49	675	3.727	30	618
2014	4.846	4.062	47	737	4.086	42	718
2015	4.815	4.032	38	745	4.086	25	704
2016	5.067	4.181	53	833	4.279	32	756
2017	5.094	4.169	40	885	4.246	34	814
2018	5.079	4.090	60	929	4.176	26	877
2019	4.955	3.918	71	966	4.017	37	901

Fuente: CREM. Movimiento Natural de la Población

2.2.13. Evolución de los matrimonios de diferente sexo con futura residencia en la Región de Murcia según edad del esposo y según edad de la esposa.

	2008	2009	2010	2011	2012	2013	2014	2015	2016	2017	2018	2019
HOMBRES	5.770	5.136	5.007	4.661	4.867	4.375	4.846	4.815	5.067	5.094	5.079	4.955
Menores de 20 años	10	5	5	7	6	4	2	2	6	3	3	2
De 20 a 24 años	341	288	237	218	162	140	125	117	109	110	91	106
De 25 a 29 años	2.154	1.749	1.411	1.234	1.212	954	975	908	891	837	823	680
De 30 a 34 años	1.973	1.709	1.765	1.639	1.723	1.490	1.664	1.576	1.592	1.519	1.426	1.378
De 35 a 39 años	643	673	783	751	879	848	991	1.042	1.148	1.165	1.099	1.063
De 40 a 44 años	285	278	342	317	367	398	455	504	548	602	676	639
De 45 a 49 años	156	172	175	187	180	201	222	251	299	337	365	359
De 50 a 54 años	78	97	135	107	123	148	154	152	180	195	229	282
De 55 a 59 años	54	65	58	90	80	63	107	121	113	141	150	186
De 60 y más años	76	100	96	111	135	129	151	142	181	185	217	260
MUJERES	5.770	5.136	5.007	4.661	4.867	4.375	4.846	4.815	5.067	5.094	5.079	4.955
Menores de 20 años	56	61	49	50	31	30	21	20	25	22	24	29
De 20 a 24 años	846	694	532	456	429	341	341	319	291	261	254	238
De 25 a 29 años	2.557	2.155	1.937	1.674	1.689	1.400	1.461	1.387	1.386	1.310	1.233	1.139
De 30 a 34 años	1.464	1.330	1.381	1.360	1.466	1.322	1.487	1.466	1.544	1.562	1.419	1.375
De 35 a 39 años	470	439	593	565	640	640	750	787	849	891	941	891
De 40 a 44 años	193	220	242	236	279	281	353	379	450	470	521	503
De 45 a 49 años	96	122	149	164	142	169	203	220	253	270	320	332
De 50 a 54 años	48	60	72	75	108	104	125	127	139	167	179	211
De 55 a 59 años	20	31	31	51	44	52	52	60	80	86	122	129
De 60 y más años	20	24	21	30	39	36	53	50	50	55	66	108

Fuente: CREM. Movimiento Natural de la Población

2.2.14. Evolución de las defunciones según sexo y edad.

	2008	2009	2010	2011	2012	2013	2014	2015	2016	2017	2018	2019
AMBOS SEXOS	10.399	10.331	9.977	10.197	10.680	10.115	10.397	11.233	10.867	11.522	11.327	11.568
Menores de un año	66	67	57	57	80	57	48	44	46	44	35	60
De 1 a 4 años	11	17	10	8	13	18	17	8	15	5	2	11
De 5 a 9 años	10	7	5	5	4	6	7	5	7	9	3	6
De 10 a 14 años	10	12	8	8	6	9	10	5	5	3	8	11
De 15 a 19 años	30	23	9	16	14	14	14	13	18	15	12	12
De 20 a 24 años	37	28	34	37	21	17	32	15	16	31	25	27
De 25 a 29 años	58	53	29	36	27	40	16	32	21	22	33	19
De 30 a 34 años	78	79	59	57	52	45	40	40	55	38	46	40
De 35 a 39 años	128	88	89	101	80	65	76	78	65	75	75	81
De 40 a 44 años	181	165	121	126	116	123	117	103	138	122	139	102
De 45 a 49 años	212	193	175	197	197	214	210	153	182	182	201	187
De 50 a 54 años	258	258	300	296	281	293	260	285	306	297	332	281
De 55 a 59 años	352	287	342	338	333	363	340	360	385	407	351	425
De 60 a 64 años	486	473	486	456	449	454	483	492	482	476	497	543
De 65 a 69 años	531	609	546	566	617	627	600	683	642	700	597	636
De 70 a 74 años	1.077	961	892	922	859	731	750	830	843	862	919	898
De 75 a 79 años	1.579	1.626	1.495	1.411	1.355	1.319	1.263	1.346	1.211	1.198	1.198	1.154
De 80 a 84 años	2.105	2.061	1.952	1.946	2.102	1.972	2.012	2.155	1.948	2.032	1.946	1.841
De 85 a 89 años	1.784	1.879	1.925	2.054	2.213	2.099	2.223	2.427	2.359	2.498	2.466	2.517
De 90 a 94 años	992	1.077	1.020	1.108	1.382	1.214	1.385	1.623	1.619	1.865	1.812	1.997
De 95 a 99 años	358	319	356	385	409	363	431	447	415	545	541	632
De 100 y más años	56	49	67	67	70	72	63	89	89	96	89	88
HOMBRES	5.397	5.442	5.214	5.353	5.621	5.210	5.346	5.729	5.576	5.948	5.860	5.935
Menores de un año	35	34	28	33	44	29	26	24	23	28	19	29
De 1 a 4 años	8	7	8	6	9	10	13	4	4	3	1	4
De 5 a 9 años	4	3	3	3	1	2	4	3	2	2	2	5
De 10 a 14 años	5	7	3	6	4	8	2	3	3	2	5	6
De 15 a 19 años	15	15	6	13	9	9	7	9	9	10	7	9
De 20 a 24 años	27	21	26	29	17	13	19	10	12	21	14	21
De 25 a 29 años	47	41	21	27	25	30	12	28	14	15	23	10
De 30 a 34 años	57	54	43	41	39	31	22	23	38	28	35	28

2.2.14. Evolución de las defunciones según sexo y edad.

	2008	2009	2010	2011	2012	2013	2014	2015	2016	2017	2018	2019
De 35 a 39 años	93	62	57	61	54	46	56	58	38	52	46	61
De 40 a 44 años	117	114	91	86	80	82	81	61	94	88	90	66
De 45 a 49 años	149	126	113	136	137	142	132	99	116	126	130	128
De 50 a 54 años	174	183	214	210	196	204	179	197	196	194	235	201
De 55 a 59 años	242	210	232	247	258	257	234	256	242	287	243	297
De 60 a 64 años	348	335	350	302	320	314	331	343	338	326	346	375
De 65 a 69 años	355	416	387	364	451	434	413	470	450	485	389	442
De 70 a 74 años	651	600	557	602	541	474	469	543	572	572	613	586
De 75 a 79 años	902	929	863	843	809	751	770	780	701	705	721	678
De 80 a 84 años	1.011	1.007	994	981	1.098	958	1.026	1.075	1.016	1.057	1.036	983
De 85 a 89 años	739	810	784	862	946	899	938	1.012	1.018	1.103	1.056	1.103
De 90 a 94 años	311	369	334	390	450	398	487	590	557	674	676	692
De 95 a 99 años	91	86	88	94	115	103	110	127	116	147	149	199
De 100 y más años	16	13	12	17	18	16	15	14	17	23	24	12
MUJERES	5.002	4.889	4.763	4.844	5.059	4.905	5.051	5.504	5.291	5.574	5.467	5.633
Menores de un año	31	33	29	24	36	28	22	20	23	16	16	31
De 1 a 4 años	3	10	2	2	4	8	4	4	11	2	1	7
De 5 a 9 años	6	4	2	2	3	4	3	2	5	7	1	1
De 10 a 14 años	5	5	5	2	2	1	8	2	2	1	3	5
De 15 a 19 años	15	8	3	3	5	5	7	4	9	5	5	3
De 20 a 24 años	10	7	8	8	4	4	13	5	4	10	11	6
De 25 a 29 años	11	12	8	9	2	10	4	4	7	7	10	9
De 30 a 34 años	21	25	16	16	13	14	18	17	17	10	11	12
De 35 a 39 años	35	26	32	40	26	19	20	20	27	23	29	20
De 40 a 44 años	64	51	30	40	36	41	36	42	44	34	49	36
De 45 a 49 años	63	67	62	61	60	72	78	54	66	56	71	59
De 50 a 54 años	84	75	86	86	85	89	81	88	110	103	97	80
De 55 a 59 años	110	77	110	91	75	106	106	104	143	120	108	128
De 60 a 64 años	138	138	136	154	129	140	152	149	144	150	151	168
De 65 a 69 años	176	193	159	202	166	193	187	213	192	215	208	194
De 70 a 74 años	426	361	335	320	318	257	281	287	271	290	306	312

2.2.14. Evolución de las defunciones según sexo y edad.

	2008	2009	2010	2011	2012	2013	2014	2015	2016	2017	2018	2019
De 75 a 79 años	677	697	632	568	546	568	493	566	510	493	477	476
De 80 a 84 años	1.094	1.054	958	965	1.004	1.014	986	1.080	932	975	910	858
De 85 a 89 años	1.045	1.069	1.141	1.192	1.267	1.200	1.285	1.415	1.341	1.395	1.410	1.414
De 90 a 94 años	681	708	686	718	932	816	898	1.033	1.062	1.191	1.136	1.305
De 95 a 99 años	267	233	268	291	294	260	321	320	299	398	392	433
De 100 y más años	40	36	55	50	52	56	48	75	72	73	65	76

Defunciones de residentes en la Región de Murcia.

Fuente: CREM. Movimiento Natural de la Población

2.3.1. Evolución de las migraciones dentro de España.

	Migraciones dentro de la Región de Murcia	Inmigraciones de otras Comunidades Autónomas	Emigraciones a otras Comunidades Autónomas	Saldo interior	Inmigraciones del exterior	Emigraciones al extranjero	Saldo exterior	Saldo total
1997	8.562	8.942	7.552	1.390	1.730			
1998	10.056	10.166	8.233	1.933	2.282			
1999	11.283	11.089	9.224	1.865	3.814			
2000	11.825	10.981	10.280	701	20.605			
2001	11.853	10.964	11.584	-620	19.130			
2002	16.278	16.284	15.451	833	22.369	646	21.723	22.556
2003	17.650	17.105	16.914	191	24.452	704	23.748	23.939
2004	19.052	20.621	17.063	3.558	27.804	998	26.806	30.364
2005	21.335	21.906	16.511	5.395	29.900	1.342	28.558	33.953
2006	24.037	21.286	18.745	2.541	30.226	2.195	28.031	30.572
2007	24.847	22.622	23.196	-574	32.535	7.456	25.079	24.505
2008	22.828	21.243	21.104	139	23.996	7.596	16.400	16.539
2009	22.800	20.877	19.408	1.469	16.016	7.041	8.975	10.444
2010	22.581	18.765	19.396	-631	12.232	10.137	2.095	1.464
2011	22.151	18.544	19.359	-815	11.549	11.959	-410	-1.225
2012	20.968	18.368	17.884	484	9.665	17.912	-8.247	-7.763
2013	20.304	18.114	16.628	1.486	9.722	13.581	-3.859	-2.373
2014	20.859	17.723	17.802	-79	10.601	12.431	-1.830	-1.909
2015	21.526	17.723	18.291	-568	12.322	14.486	-2.164	-2.732
2016	20.961	17.989	16.986	1.003	15.292	12.964	2.328	3.331
2017	20.097	17.080	17.247	-167	19.064	16.920	2.144	1.977
2018	21.925	17.491	17.839	-348	24.730	11.661	13.069	12.721
2019	22.202	17.777	19.006	-1.229	29.300	12.151	17.149	15.920

Fuente: CREM. Movimientos migratorios

2.3.2. Evolución de las inmigraciones por Comunidad Autónoma de procedencia.

	2009	2010	2011	2012	2013	2014	2015	2016	2017	2018	2019
TOTAL	20.877	18.765	18.544	18.368	18.114	17.723	17.723	17.989	17.080	17.491	17.777
ANDALUCÍA	3.992	3.687	4.121	3.925	3.932	3.563	3.859	3.891	3.757	3.741	3.816
ARAGÓN	472	393	357	344	390	373	354	407	376	383	381
ASTURIAS (Principado de)	157	177	149	190	197	169	148	153	145	136	150
BALEARS (Illes)	613	687	505	582	551	556	618	556	540	540	638
CANARIAS	600	539	529	559	513	498	473	514	498	582	552
CANTABRIA	131	92	122	80	107	104	81	93	83	99	72
CASTILLA Y LEÓN	638	684	622	595	553	522	477	557	541	467	486
CASTILLA-LA MANCHA	1.946	1.620	1.654	1.698	1.753	1.775	1.822	1.738	1.451	1.590	1.486
CATALUÑA	2.043	1.869	1.740	1.717	1.630	1.496	1.571	1.518	1.451	1.649	1.503
COMUNITAT VALENCIANA	6.207	5.305	5.121	5.140	5.058	5.230	5.036	5.330	5.044	4.891	4.984
EXTREMADURA	205	236	206	167	240	211	198	168	171	171	154
GALICIA	369	385	483	429	425	492	505	400	441	426	525
MADRID (Comunidad de)	2.712	2.422	2.322	2.306	2.111	2.162	1.982	2.060	2.024	2.169	2.375
NAVARRA (Comunidad Foral de)	217	202	164	188	155	148	126	116	129	153	194
PAÍS VASCO	304	270	232	230	246	197	237	236	233	277	264
RIOJA (La)	143	92	113	81	122	111	90	78	53	75	76
CEUTA (Ciudad Autónoma de)	40	45	38	40	31	42	37	45	40	44	39
MELILLA (Ciudad Autónoma de)	88	60	66	97	100	74	109	129	103	98	82

Fuente: CREM. Movimientos migratorios

2.3.3. Evolución de las emigraciones por Comunidad Autónoma de destino.

	2009	2010	2011	2012	2013	2014	2015	2016	2017	2018	2019
TOTAL	19.408	19.396	19.359	17.884	16.628	17.802	18.291	16.986	17.247	17.839	19.006
ANDALUCÍA	3.485	4.021	3.933	3.356	3.222	3.307	3.362	3.119	3.087	3.194	3.399
ARAGÓN	321	364	371	302	361	376	291	372	395	464	520
ASTURIAS (Principado de)	225	190	250	140	178	156	144	175	121	137	131
BALEARS (Illes)	556	592	633	593	564	769	727	701	732	796	862
CANARIAS	476	443	491	576	528	497	496	596	498	573	575
CANTABRIA	118	88	87	89	84	84	73	64	121	88	107
CASTILLA Y LEÓN	612	569	494	503	438	442	436	391	431	498	553
CASTILLA-LA MANCHA	1.449	1.452	1.452	1.195	1.112	1.234	1.313	1.150	1.154	1.256	1.422
CATALUÑA	2.054	1.872	1.896	1.693	1.609	1.621	1.769	1.712	1.745	1.774	1.836
COMUNITAT VALENCIANA	5.357	5.237	5.198	5.232	4.694	5.116	5.312	4.863	4.803	4.873	5.184
EXTREMADURA	223	218	188	227	179	148	152	140	134	118	178
GALICIA	437	435	483	445	354	395	381	369	494	423	467
MADRID (Comunidad de)	2.941	2.791	2.768	2.747	2.441	2.597	2.746	2.444	2.549	2.450	2.602
NAVARRA (Comunidad Foral de)	303	294	328	205	212	212	301	276	356	456	484
PAÍS VASCO	573	552	539	362	434	576	564	455	407	482	469
RIOJA (La)	124	120	101	58	74	109	93	65	115	138	130
CEUTA (Ciudad Autónoma de)	53	53	52	31	32	21	32	19	35	36	25
MELILLA (Ciudad Autónoma de)	101	105	95	130	112	142	99	75	70	83	62

Fuente: CREM. Movimientos migratorios

2.3.4. Evolución de las migraciones interiores según sexo y edad.

	2009	2010	2011	2012	2013	2014	2015	2016	2017	2018	2019
AMBOS SEXOS	22.800	22.581	22.151	20.968	20.304	20.859	21.526	20.961	20.097	21.925	22.202
Menores de 16 años	4.631	4.528	4.373	4.573	4.501	4.537	4.657	4.538	4.361	4.514	4.438
De 16 a 24 años	2.952	2.901	2.866	2.578	2.386	2.548	2.410	2.380	2.323	2.451	2.602
De 25 a 34 años	7.421	7.128	6.917	6.035	5.657	5.477	5.605	5.193	4.823	5.314	5.160
De 35 a 44 años	4.045	4.188	4.213	4.061	4.082	4.310	4.613	4.423	4.079	4.488	4.566
De 45 a 54 años	1.748	1.893	1.888	1.834	1.884	1.977	2.010	2.100	2.211	2.412	2.602
De 55 a 64 años	795	856	844	856	814	948	1.029	1.050	1.125	1.286	1.378
De 65 y más años	1.208	1.087	1.050	1.031	980	1.062	1.202	1.277	1.175	1.460	1.456
Hombres	11.611	11.541	11.175	10.524	10.182	10.355	10.738	10.438	9.964	10.987	11.255
Menores de 16 años	2.408	2.342	2.249	2.402	2.283	2.361	2.351	2.334	2.212	2.270	2.308
De 16 a 24 años	1.261	1.296	1.208	1.072	1.002	1.041	1.014	1.007	988	1.013	1.173
De 25 a 34 años	3.728	3.588	3.432	2.923	2.683	2.505	2.520	2.407	2.278	2.504	2.425
De 35 a 44 años	2.300	2.295	2.339	2.199	2.284	2.382	2.642	2.418	2.154	2.508	2.521
De 45 a 54 años	975	1.086	1.018	1.018	1.046	1.069	1.135	1.164	1.207	1.377	1.454
De 55 a 64 años	433	479	483	483	435	518	561	533	614	693	736
De 65 y más años	506	455	446	427	449	479	515	575	511	622	638
Mujeres	11.189	11.040	10.976	10.444	10.122	10.504	10.788	10.523	10.133	10.938	10.947
Menores de 16 años	2.223	2.186	2.124	2.171	2.218	2.176	2.306	2.204	2.149	2.244	2.130
De 16 a 24 años	1.691	1.605	1.658	1.506	1.384	1.507	1.396	1.373	1.335	1.438	1.429
De 25 a 34 años	3.693	3.540	3.485	3.112	2.974	2.972	3.085	2.786	2.545	2.810	2.735
De 35 a 44 años	1.745	1.893	1.874	1.862	1.798	1.928	1.971	2.005	1.925	1.980	2.045
De 45 a 54 años	773	807	870	816	838	908	875	936	1.004	1.035	1.148
De 55 a 64 años	362	377	361	373	379	430	468	517	511	593	642
De 65 y más años	702	632	604	604	531	583	687	702	664	838	818

Fuente: CREM. Movimientos migratorios

2.3.5. Evolución de las inmigraciones de otras CC.AA. según sexo y edad.

	2009	2010	2011	2012	2013	2014	2015	2016	2017	2018	2019
AMBOS SEXOS	20.877	18.765	18.544	18.368	18.114	17.723	17.723	17.989	17.080	17.491	17.777
Menores de 16 años	3.330	3.139	2.969	3.219	3.418	3.243	3.007	3.245	2.992	2.883	2.759
De 16 a 24 años	3.180	2.479	2.400	2.307	2.255	2.076	2.064	2.050	1.989	2.005	2.067
De 25 a 34 años	7.016	6.131	5.876	5.576	5.144	4.936	4.662	4.652	4.370	4.401	4.665
De 35 a 44 años	3.930	3.709	3.882	3.849	3.787	3.717	4.191	4.023	3.747	3.763	3.776
De 45 a 54 años	1.621	1.616	1.694	1.672	1.744	1.894	1.855	2.004	1.947	2.079	2.106
De 55 a 64 años	798	777	738	805	823	857	922	966	969	1.068	1.167
De 65 y más años	1.002	914	985	940	943	1.000	1.022	1.049	1.066	1.292	1.237
Hombres	11.808	10.441	10.287	10.112	9.906	9.571	9.757	9.751	9.197	9.237	9.532
Menores de 16 años	1.678	1.589	1.511	1.732	1.872	1.684	1.562	1.695	1.541	1.446	1.431
De 16 a 24 años	1.661	1.202	1.137	1.073	1.045	967	955	936	924	916	1.005
De 25 a 34 años	4.175	3.548	3.356	3.136	2.802	2.608	2.500	2.413	2.271	2.251	2.400
De 35 a 44 años	2.447	2.268	2.391	2.325	2.254	2.238	2.629	2.435	2.243	2.207	2.230
De 45 a 54 años	959	988	1.034	991	1.040	1.149	1.096	1.223	1.184	1.207	1.220
De 55 a 64 años	451	443	412	438	472	473	531	562	541	581	626
De 65 y más años	437	403	446	417	421	452	484	487	493	629	620
Mujeres	9.069	8.324	8.257	8.256	8.208	8.152	7.966	8.238	7.883	8.254	8.245
Menores de 16 años	1.652	1.550	1.458	1.487	1.546	1.559	1.445	1.550	1.451	1.437	1.328
De 16 a 24 años	1.519	1.277	1.263	1.234	1.210	1.109	1.109	1.114	1.065	1.089	1.062
De 25 a 34 años	2.841	2.583	2.520	2.440	2.342	2.328	2.162	2.239	2.099	2.150	2.265
De 35 a 44 años	1.483	1.441	1.491	1.524	1.533	1.479	1.562	1.588	1.504	1.556	1.546
De 45 a 54 años	662	628	660	681	704	745	759	781	763	872	886
De 55 a 64 años	347	334	326	367	351	384	391	404	428	487	541
De 65 y más años	565	511	539	523	522	548	538	562	573	663	617

Fuente: CREM. Movimientos migratorios

2.3.6. Evolución de las emigraciones a otras CC.AA. según sexo y edad.

	2009	2010	2011	2012	2013	2014	2015	2016	2017	2018	2019
AMBOS SEXOS	19.408	19.396	19.359	17.884	16.628	17.802	18.291	16.986	17.247	17.839	19.006
Menores de 16 años	3.275	3.069	3.226	3.088	2.970	3.225	3.141	2.941	2.967	2.902	2.848
De 16 a 24 años	2.966	2.808	2.640	2.401	2.115	2.179	2.237	2.140	2.128	2.371	2.568
De 25 a 34 años	6.466	6.626	6.352	5.447	4.897	5.013	5.160	4.586	4.811	5.013	5.376
De 35 a 44 años	3.749	3.800	3.917	3.774	3.509	3.956	4.100	3.813	3.736	3.761	4.126
De 45 a 54 años	1.555	1.612	1.746	1.665	1.619	1.861	1.953	1.807	1.903	2.024	2.171
De 55 a 64 años	663	717	716	709	692	747	777	779	859	891	1.019
De 65 y más años	734	764	762	800	826	821	923	920	843	877	898
Hombres	10.686	10.864	10.634	9.536	8.956	9.680	10.080	9.161	9.416	9.759	10.484
Menores de 16 años	1.740	1.582	1.672	1.583	1.547	1.689	1.670	1.512	1.552	1.519	1.491
De 16 a 24 años	1.434	1.434	1.272	1.092	997	1.013	1.065	959	1.009	1.173	1.286
De 25 a 34 años	3.673	3.863	3.559	2.997	2.680	2.761	2.797	2.408	2.561	2.707	2.917
De 35 a 44 años	2.241	2.301	2.361	2.188	2.093	2.337	2.569	2.354	2.223	2.241	2.507
De 45 a 54 años	920	945	1.033	958	922	1.102	1.125	1.067	1.192	1.215	1.307
De 55 a 64 años	365	393	406	378	379	406	447	453	494	508	557
De 65 y más años	313	346	331	340	338	372	407	408	385	396	419
Mujeres	8.722	8.532	8.725	8.348	7.672	8.122	8.211	7.825	7.831	8.080	8.522
Menores de 16 años	1.535	1.487	1.554	1.505	1.423	1.536	1.471	1.429	1.415	1.383	1.357
De 16 a 24 años	1.532	1.374	1.368	1.309	1.118	1.166	1.172	1.181	1.119	1.198	1.282
De 25 a 34 años	2.793	2.763	2.793	2.450	2.217	2.252	2.363	2.178	2.250	2.306	2.459
De 35 a 44 años	1.508	1.499	1.556	1.586	1.416	1.619	1.531	1.459	1.513	1.520	1.619
De 45 a 54 años	635	667	713	707	697	759	828	740	711	809	864
De 55 a 64 años	298	324	310	331	313	341	330	326	365	383	462
De 65 y más años	421	418	431	460	488	449	516	512	458	481	479

Fuente: CREM. Movimientos migratorios

2.3.7. Evolución de las emigraciones al extranjero según sexo y edad. Españoles y extranjeros.

	ESPAÑOLA							EXTRANJERA						
	2013	2014	2015	2016	2017	2018	2019	2013	2014	2015	2016	2017	2018	2019
AMBOS SEXOS	1.946	2.017	2.465	2.335	2.158	1.935	2.145	11.635	10.414	12.021	10.629	14.762	9.726	10.006
Menores de 16 años	626	516	637	622	596	526	515	1.313	1.075	1.158	971	1.125	822	915
De 16 a 24 años	164	215	234	258	252	233	277	1.062	1.027	1.150	881	1.299	873	1.029
De 25 a 34 años	415	528	581	522	440	412	515	3.655	2.836	2.792	2.203	2.486	1.772	2.040
De 35 a 44 años	419	421	572	523	421	404	392	3.108	2.570	2.868	2.713	3.201	2.385	2.450
De 45 a 54 años	194	223	265	247	274	244	284	1.490	1.438	1.715	1.654	2.213	1.690	1.552
De 55 a 64 años	74	73	99	96	114	69	87	627	788	1.101	1.020	1.603	1.043	929
De 65 y más años	54	41	77	67	61	47	75	380	680	1.237	1.187	2.835	1.141	1.091
Hombres	1.047	1.054	1.297	1.197	1.139	1.000	1.177	7.647	6.339	7.194	6.487	8.784	5.925	6.016
Menores de 16 años	341	267	324	320	295	249	290	659	574	612	504	582	399	451
De 16 a 24 años	76	98	113	137	131	118	142	656	543	632	472	704	466	574
De 25 a 34 años	207	263	287	239	213	178	240	2.543	1.769	1.694	1.360	1.497	1.095	1.220
De 35 a 44 años	231	223	313	272	229	225	233	2.218	1.759	1.899	1.843	2.212	1.629	1.659
De 45 a 54 años	119	137	155	144	169	159	175	1.021	905	1.106	1.095	1.419	1.132	1.030
De 55 a 64 años	42	43	66	51	63	45	55	350	430	598	558	884	619	524
De 65 y más años	31	23	39	34	39	26	42	200	359	653	655	1.486	585	558
Mujeres	899	963	1.168	1.138	1.019	935	968	3.988	4.075	4.827	4.142	5.978	3.801	3.990
Menores de 16 años	285	249	313	302	301	277	225	654	501	546	467	543	423	464
De 16 a 24 años	88	117	121	121	121	115	135	406	484	518	409	595	407	455
De 25 a 34 años	208	265	294	283	227	234	275	1.112	1.067	1.098	843	989	677	820
De 35 a 44 años	188	198	259	251	192	179	159	890	811	969	870	989	756	791
De 45 a 54 años	75	86	110	103	105	85	109	469	533	609	559	794	558	522
De 55 a 64 años	32	30	33	45	51	24	32	277	358	503	462	719	424	405
De 65 y más años	23	18	38	33	22	21	33	180	321	584	532	1.349	556	533

Fuente: CREM. Movimientos migratorios

2.3.8. Evolución de las inmigraciones procedentes del extranjero según nacionalidad y continente de procedencia.

	2009	2010	2011	2012	2013	2014	2015	2016	2017	2018	2019
TOTAL	16.016	12.232	11.549	9.665	9.722	10.601	12.322	15.292	19.064	24.730	29.300
EUROPA	4.117	3.911	3.690	2.905	2.664	3.280	3.821	4.281	4.676	4.997	5.400
ÁFRICA	4.308	2.178	1.963	1.459	1.284	1.425	2.088	2.913	4.631	7.410	8.713
AMÉRICA	2.942	1.893	1.806	1.555	1.530	1.829	2.266	3.538	5.123	7.086	9.818
AMÉRICA DEL NORTE	207	139	144	174	129	149	187	182	400	356	336
AMÉRICA CENTRAL	449	525	449	470	504	506	561	674	1.108	2.009	2.852
AMÉRICA DEL SUR	2.286	1.229	1.213	911	897	1.174	1.518	2.682	3.615	4.721	6.630
ASIA	425	379	375	291	283	317	356	605	727	774	833
OCEANÍA	7	15	9	6	9	16	15	20	7	22	25
No consta	4.217	3.856	3.706	3.449	3.952	3.734	3.776	3.935	3.900	4.441	4.511
ESPAÑOLA	510	504	623	526	667	769	1.047	1.349	1.463	1.573	2.046
EUROPA	274	241	299	256	315	280	369	455	468	465	635
ÁFRICA	26	38	42	28	39	45	63	74	89	108	133
AMÉRICA	182	187	258	223	271	382	548	770	846	954	1.177
AMÉRICA DEL NORTE	48	47	43	44	39	52	44	47	98	99	116
AMÉRICA CENTRAL	38	29	76	47	51	38	49	42	52	90	110
AMÉRICA DEL SUR	96	111	139	132	181	292	455	681	696	765	951
ASIA	23	27	16	15	38	55	59	42	57	35	87
OCEANÍA	5	11	5	4	4	7	8	8	3	10	14
No consta			3							1	
EXTRANJERA	15.506	11.728	10.926	9.139	9.055	9.832	11.275	13.943	17.601	23.157	27.254
EUROPA	3.843	3.670	3.391	2.649	2.349	3.000	3.452	3.826	4.208	4.532	4.765
ÁFRICA	4.282	2.140	1.921	1.431	1.245	1.380	2.025	2.839	4.542	7.302	8.580
AMÉRICA	2.760	1.706	1.548	1.332	1.259	1.447	1.718	2.768	4.277	6.132	8.641
AMÉRICA DEL NORTE	159	92	101	130	90	97	143	135	302	257	220
AMÉRICA CENTRAL	411	496	373	423	453	468	512	632	1.056	1.919	2.742
AMÉRICA DEL SUR	2.190	1.118	1.074	779	716	882	1.063	2.001	2.919	3.956	5.679
ASIA	402	352	359	276	245	262	297	563	670	739	746

2.3.8. Evolución de las inmigraciones procedentes del extranjero según nacionalidad y continente de procedencia.

	2009	2010	2011	2012	2013	2014	2015	2016	2017	2018	2019
OCEANÍA	2	4	4	2	5	9	7	12	4	12	11
No consta	4.217	3.856	3.703	3.449	3.952	3.734	3.776	3.935	3.900	4.440	4.511

Fuente: CREM. Movimientos migratorios

2.3.9. Evolución de las inmigraciones procedentes del extranjero según sexo y edad. Españoles.

	2009	2010	2011	2012	2013	2014	2015	2016	2017	2018	2019
AMBOS SEXOS	510	504	623	526	667	769	1.047	1.349	1.463	1.573	2.046
Menores de 16 años	134	125	166	151	210	229	292	454	472	454	632
De 16 a 24 años	35	48	54	53	65	87	125	184	207	265	340
De 25 a 34 años	85	75	91	57	77	104	192	183	211	187	271
De 35 a 44 años	63	86	104	81	97	110	186	240	241	253	314
De 45 a 54 años	58	56	67	60	76	91	98	137	158	179	247
De 55 a 64 años	62	55	65	64	66	58	78	85	99	127	144
De 65 y más años	73	59	76	60	76	90	76	66	75	108	98
Hombres	250	264	330	271	346	372	564	714	762	837	1.070
Menores de 16 años	70	59	83	73	104	101	147	233	245	247	308
De 16 a 24 años	21	20	35	26	31	44	65	99	109	139	173
De 25 a 34 años	36	43	46	28	38	48	102	87	101	86	130
De 35 a 44 años	31	49	57	38	53	53	104	134	124	141	173
De 45 a 54 años	24	33	35	35	42	42	65	80	86	98	159
De 55 a 64 años	34	35	35	40	36	34	33	46	58	69	79
De 65 y más años	34	25	39	31	42	50	48	35	39	57	48
Mujeres	260	240	293	255	321	397	483	635	701	736	976
Menores de 16 años	64	66	83	78	106	128	145	221	227	207	324
De 16 a 24 años	14	28	19	27	34	43	60	85	98	126	167
De 25 a 34 años	49	32	45	29	39	56	90	96	110	101	141
De 35 a 44 años	32	37	47	43	44	57	82	106	117	112	141
De 45 a 54 años	34	23	32	25	34	49	33	57	72	81	88
De 55 a 64 años	28	20	30	24	30	24	45	39	41	58	65
De 65 y más años	39	34	37	29	34	40	28	31	36	51	50

Fuente: CREM. Movimientos migratorios

2.3.10. Evolución de las inmigraciones procedentes del extranjero según sexo y edad. Extranjeros.

	2009	2010	2011	2012	2013	2014	2015	2016	2017	2018	2019
AMBOS SEXOS	15.506	11.728	10.926	9.139	9.055	9.832	11.275	13.943	17.601	23.157	27.254
Menores de 16 años	2.570	1.640	1.811	1.488	1.470	1.657	1.794	2.051	2.466	3.178	3.770
De 16 a 24 años	3.474	2.225	2.080	1.744	1.474	1.635	1.962	2.589	3.559	4.449	5.198
De 25 a 34 años	4.683	3.635	3.131	2.584	2.571	2.628	2.958	3.634	4.738	6.322	7.286
De 35 a 44 años	2.398	1.881	1.839	1.530	1.661	1.849	2.102	2.549	3.116	4.145	4.888
De 45 a 54 años	1.179	1.080	908	777	839	987	1.156	1.481	1.708	2.259	2.712
De 55 a 64 años	824	811	768	634	635	649	790	975	1.207	1.693	1.978
De 65 y más años	378	456	389	382	405	427	513	664	807	1.111	1.422
Hombres	8.643	6.671	6.008	4.977	5.043	5.510	6.365	7.952	10.120	12.944	15.555
Menores de 16 años	1.315	904	954	804	750	869	948	1.073	1.330	1.717	2.004
De 16 a 24 años	1.807	1.138	1.016	839	661	782	963	1.388	2.079	2.634	3.188
De 25 a 34 años	2.848	2.240	1.855	1.503	1.516	1.533	1.713	2.168	2.878	3.722	4.404
De 35 a 44 años	1.422	1.177	1.138	923	1.101	1.190	1.392	1.639	1.906	2.340	2.814
De 45 a 54 años	629	573	487	391	485	558	672	851	954	1.183	1.465
De 55 a 64 años	413	391	339	316	313	344	383	498	579	796	978
De 65 y más años	209	248	219	201	217	234	294	335	394	552	702
Mujeres	6.863	5.057	4.918	4.162	4.012	4.322	4.910	5.991	7.481	10.213	11.699
Menores de 16 años	1.255	736	857	684	720	788	846	978	1.136	1.461	1.766
De 16 a 24 años	1.667	1.087	1.064	905	813	853	999	1.201	1.480	1.815	2.010
De 25 a 34 años	1.835	1.395	1.276	1.081	1.055	1.095	1.245	1.466	1.860	2.600	2.882
De 35 a 44 años	976	704	701	607	560	659	710	910	1.210	1.805	2.074
De 45 a 54 años	550	507	421	386	354	429	484	630	754	1.076	1.247
De 55 a 64 años	411	420	429	318	322	305	407	477	628	897	1.000
De 65 y más años	169	208	170	181	188	193	219	329	413	559	720

Fuente: CREM. Movimientos migratorios

2.3.11. Evolución de las emigraciones al extranjero según nacionalidad y continente de destino.

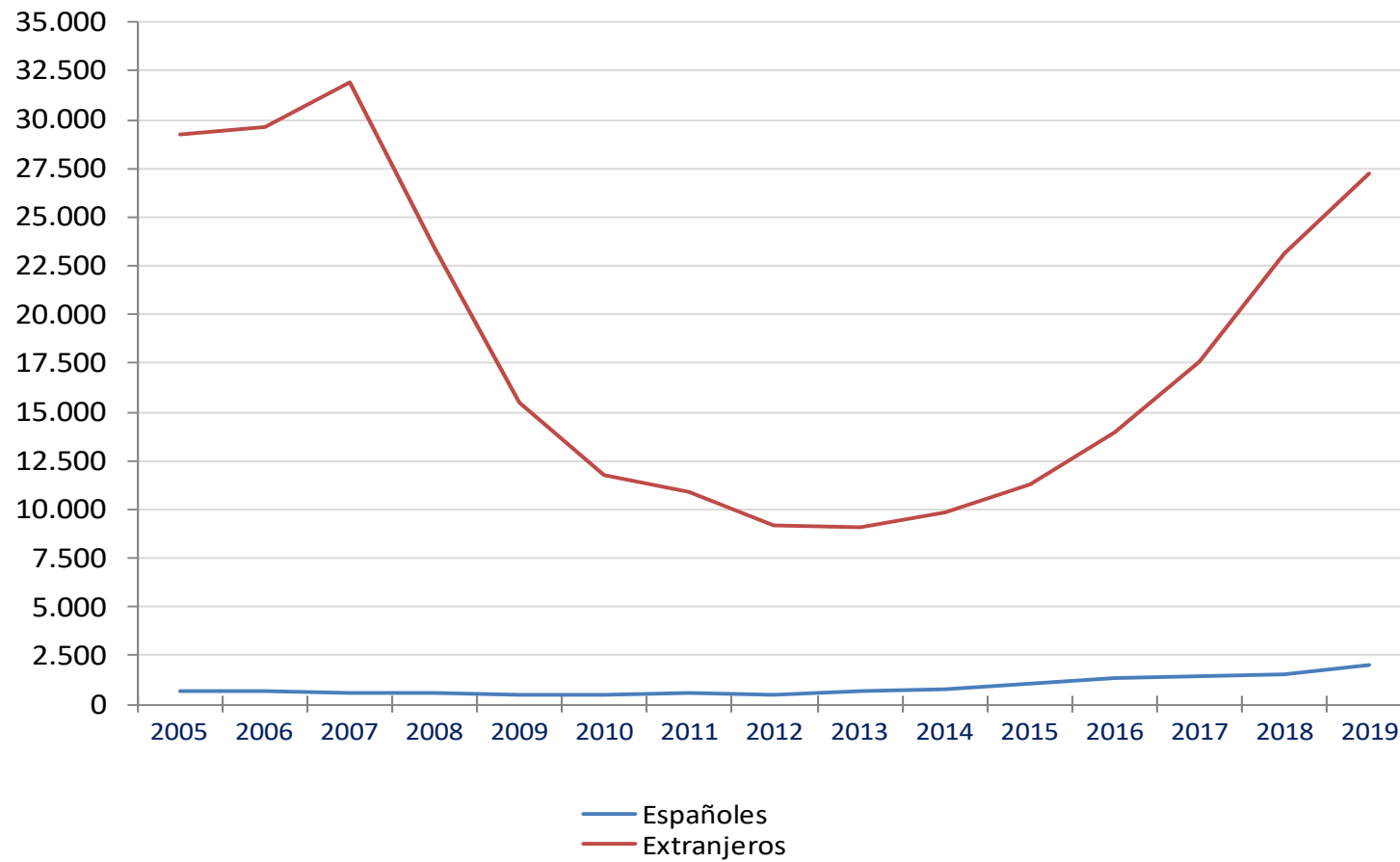
	2009	2010	2011	2012	2013	2014	2015	2016	2017	2018	2019
TOTAL	7.041	10.137	11.959	17.912	13.581	12.431	14.486	12.964	16.920	11.661	12.151
EUROPA	837	810	906	1.093	1.191	1.313	1.605	1.570	1.566	1.623	1.763
ÁFRICA	484	440	426	376	332	339	370	317	266	311	362
AMÉRICA	1.216	1.376	1.551	1.921	2.013	1.690	1.609	1.458	1.234	999	1.020
ASIA	87	44	62	72	95	71	102	85	88	97	99
OCEANÍA	15	11	17	6	9	8	34	8	11	14	27
BAJAS POR CADUCIDAD	4.131	6.554	5.728	8.752	5.697	3.462	3.092	2.225	2.357	1.661	2.345
NO CONSTA	271	902	3.269	5.692	4.244	5.548	7.674	7.301	11.398	6.956	6.535
ESPAÑOLA	829	838	1.207	1.542	1.946	2.017	2.465	2.335	2.158	1.935	2.145
EUROPA	331	341	484	581	674	850	1.101	1.086	1.066	1.031	1.262
ÁFRICA	47	20	52	26	41	32	44	33	36	29	32
AMÉRICA	399	445	605	878	1.141	1.074	1.207	1.144	981	784	752
ASIA	37	22	50	51	81	53	80	66	65	77	73
OCEANÍA	15	10	16	6	9	8	33	6	10	14	26
EXTRANJERA	6.212	9.299	10.752	16.370	11.635	10.414	12.021	10.629	14.762	9.726	10.006
EUROPA	506	469	422	512	517	463	504	484	500	592	501
ÁFRICA	437	420	374	350	291	307	326	284	230	282	330
AMÉRICA	817	931	946	1.043	872	616	402	314	253	215	268
ASIA	50	22	12	21	14	18	22	19	23	20	26
OCEANÍA		1	1				1	2	1		1
BAJAS POR CADUCIDAD	4.131	6.554	5.728	8.752	5.697	3.462	3.092	2.225	2.357	1.661	2.345
NO CONSTA	271	902	3.269	5.692	4.244	5.548	7.674	7.301	11.398	6.956	6.535

Las salidas de extranjeros en que no consta el país de destino se corresponden con las bajas por inclusión indebida registradas en los padrones municipales.

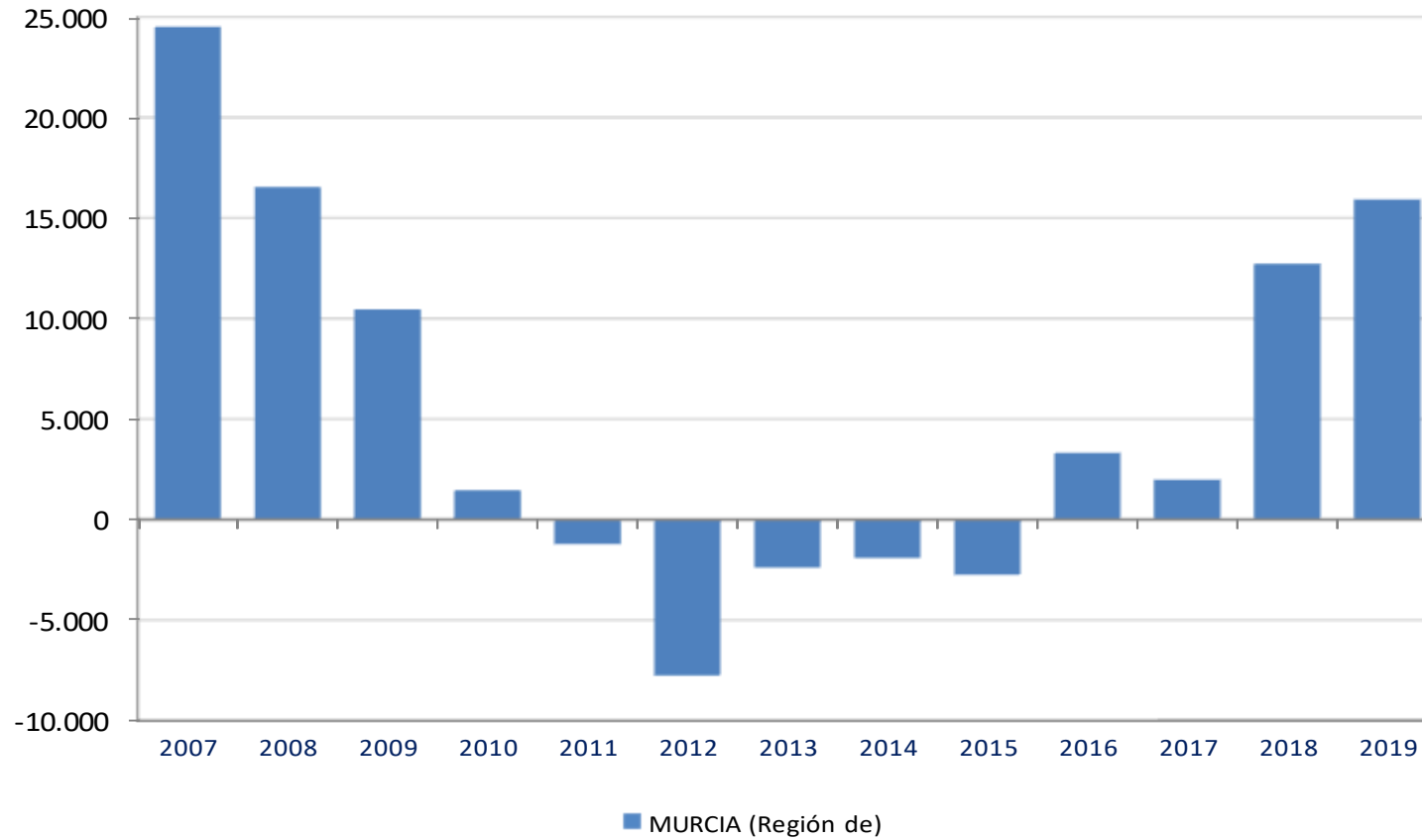
Las bajas por caducidad surgen como consecuencia de la modificación legislativa introducida por la Ley Orgánica 14/2003 de extranjería, en la Ley 7/1985 Reguladora de las Bases del Régimen Local.

Fuente: CREM. Movimientos migratorios

G-2.6. Gráfico de la evolución de las inmigraciones procedentes del extranjero por nacionalidad.



Fuente: CREM. Movimientos migratorios

G-2.7. Gráfico de la evolución del saldo migratorio.

Fuente: CREM. Movimientos migratorios

2.4.1. Mujeres según nacionalidad, edad y si tienen hijos o no.

2018	MURCIA (Región de)				Número medio de hijos
	TOTAL	Sin hijos	Con hijos		
TOTAL	384.453	131.165	253.288	1,33	
Menos de 30 años	96.896	75.404	21.492	0,39	
De 30 a 39 años	104.602	28.554	76.048	1,43	
De 40 a 49 años	118.534	14.996	103.538	1,77	
50 y más años	64.421	12.211	52.210	1,81	
Española	325.611	119.758	205.853	1,27	
Menos de 30 años	79.942	70.410	9.532	0,19	
De 30 a 39 años	84.643	27.299	57.344	1,26	
De 40 a 49 años	99.017	9.838	89.179	1,84	
50 y más años	62.008	12.211	49.797	1,74	
Extranjera	58.842	11.407	47.435	1,72	
Menos de 30 años	16.954	4.994	11.960	1,33	
De 30 a 39 años	19.959		18.704	2,13	
De 40 a 49 años	19.517	5.158	14.359	1,40	
50 y más años					

Los hijos a los que se hace referencia en esta tabla son tanto hijos propios (biológicos o adoptados) como de la pareja.

Las celdas en blanco deben interpretarse como dato que no se proporciona por muestra insuficiente.

Fuente: INE. Encuesta de fecundidad

2.4.2. Mujeres según lugar de nacimiento, edad y si tienen hijos o no.

2018	MURCIA (Región de)			Número medio de hijos
	TOTAL	Sin hijos	Con hijos	
TOTAL	384.453	131.165	253.288	1,33
Menos de 30 años	96.896	75.404	21.492	0,39
De 30 a 39 años	104.602	28.554	76.048	1,43
De 40 a 49 años	118.534	14.996	103.538	1,77
50 y más años	64.421	12.211	52.210	1,81
España	309.941	115.976	193.965	1,25
Menos de 30 años	77.266	68.820	8.445	0,18
De 30 a 39 años	80.550	26.641	53.910	1,23
De 40 a 49 años	92.324	8.835	83.490	1,86
50 y más años	59.800	11.680	48.120	1,72
Extranjero	74.512	15.188	59.324	1,69
Menos de 30 años	19.630	6.584	13.047	1,23
De 30 a 39 años	24.052		22.139	2,08
De 40 a 49 años	26.210	6.161	20.048	1,43
50 y más años	4.621		4.090	3,06

Los hijos a los que se hace referencia en esta tabla son tanto hijos propios (biológicos o adoptados) como de la pareja.

Las celdas en blanco deben interpretarse como dato que no se proporciona por muestra insuficiente.

Fuente: INE. Encuesta de fecundidad

2.4.3. Mujeres según nivel de estudios completado, edad y si tienen hijos o no.

2018	MURCIA (Región de)			
	TOTAL	Sin hijos	Con hijos	Número medio de hijos
TOTAL	384.453	131.165	253.288	1,33
Menos de 30 años	96.896	75.404	21.492	0,39
De 30 a 39 años	104.602	28.554	76.048	1,43
De 40 a 49 años	118.534	14.996	103.538	1,77
50 y más años	64.421	12.211	52.210	1,81
Primera etapa de educación secundaria e inferior	120.919	18.654	102.265	1,77
Menos de 30 años	17.639	6.507	11.132	1,05
De 30 a 39 años	27.095	4.146	22.948	1,93
De 40 a 49 años	43.249	3.509	39.740	1,81
50 y más años	32.937	4.492	28.444	2,00
Segunda etapa de educación secundaria y educación postsecundaria no superior	125.188	51.815	73.373	1,13
Menos de 30 años	45.879	37.372	8.508	0,31
De 30 a 39 años	29.029	5.192	23.837	1,64
De 40 a 49 años	38.081	6.552	31.529	1,62
50 y más años	12.198	2.699	9.499	1,48
Educación superior	138.346	60.696	77.650	1,13
Menos de 30 años	33.378	31.526		
De 30 a 39 años	48.478	19.216	29.263	1,02
De 40 a 49 años	37.204	4.935	32.269	1,87
50 y más años	19.286	5.020	14.266	1,71

Los hijos a los que se hace referencia en esta tabla son tanto hijos propios (biológicos o adoptados) como de la pareja.

Las celdas en blanco deben interpretarse como dato que no se proporciona por muestra insuficiente.

Fuente: INE. Encuesta de fecundidad

2.4.4. Mujeres según situación laboral, edad y si tienen hijos o no.

2018	MURCIA (Región de)			
	TOTAL	Sin hijos	Con hijos	Número medio de hijos
TOTAL	384.453	131.165	253.288	1,33
Menos de 30 años	96.896	75.404	21.492	0,39
De 30 a 39 años	104.602	28.554	76.048	1,43
De 40 a 49 años	118.534	14.996	103.538	1,77
50 y más años	64.421	12.211	52.210	1,81
Trabajador/a	226.010	65.490	160.520	1,40
Menos de 30 años	32.498	25.816	6.681	0,28
De 30 a 39 años	77.399	21.056	56.343	1,38
De 40 a 49 años	78.523	10.689	67.834	1,65
50 y más años	37.591	7.929	29.662	1,88
Parado/a	46.276	14.634	31.642	1,33
Menos de 30 años	9.660	7.148	2.513	0,31
De 30 a 39 años	12.993	4.697	8.296	1,41
De 40 a 49 años	15.283	2.258	13.024	1,73
50 y más años	8.340		7.809	1,62
Inactivo/a	112.166	51.041	61.126	1,21
Menos de 30 años	54.738	42.440	12.298	0,47
De 30 a 39 años	14.210	2.801	11.409	1,70
De 40 a 49 años	24.728	2.048	22.680	2,17
50 y más años	18.491	3.751	14.739	1,76

Los hijos a los que se hace referencia en esta tabla son tanto hijos propios (biológicos o adoptados) como de la pareja.

Las celdas en blanco deben interpretarse como dato que no se proporciona por muestra insuficiente.

Fuente: INE. Encuesta de fecundidad