

13. EDUCACIÓN

Índice de tablas y gráficos

13.1. Educación no Universitaria

- 13.1.1. Evolución de la clasificación de los centros educativos según las enseñanzas que imparten y titularidad.
- 13.1.2. Evolución del número de centros que imparten cada enseñanza según enseñanza y titularidad. Enseñanzas de Régimen General y Adultos.
- 13.1.3. Evolución del número de centros que imparten cada enseñanza según enseñanza y titularidad. Enseñanzas de Régimen Especial.
- 13.1.4. Evolución del número de unidades/grupos en Enseñanzas de Régimen General según enseñanza y titularidad.
- 13.1.5. Evolución del profesorado según titularidad, clase de centro y sexo.
- 13.1.6. Evolución del profesorado en Enseñanzas de Régimen General según titularidad, cuerpo/categoría y sexo.
- 13.1.7. Evolución del alumnado matriculado según enseñanza y titularidad del centro.
- G-13.1. Gráfico de la evolución del alumnado matriculado en Educación Infantil según titularidad del centro.
- G-13.2. Gráfico de la evolución del alumnado matriculado en Educación Primaria según titularidad del centro.
- G-13.3. Gráfico de la evolución del alumnado matriculado en Educación Secundaria Obligatoria según titularidad del centro.
- G-13.4. Gráfico de la evolución del alumnado matriculado en Bachillerato según titularidad del centro.
- G-13.5. Gráfico de la evolución del alumnado matriculado en Ciclos Formativos según titularidad del centro.
- 13.1.8. Evolución del número de centros que imparten Educación Especial y alumnado matriculado en los mismos según titularidad y tipo de centro.
- 13.1.9. Evolución del alumnado con necesidades educativas especiales integrado según sexo, enseñanza y titularidad. Enseñanzas de Régimen General.
- 13.1.10. Evolución del alumnado extranjero según enseñanza y titularidad del centro.

13.2. Pruebas de Acceso a la Universidad

- 13.2.1. Pruebas de Acceso a la Universidad. Alumnado matriculado, presentado y aprobado según fase, convocatoria y sexo.

13.3. Estadística de Estudiantes Universitarios

- 13.3.1. Evolución del alumnado matriculado según Universidad, tipo de titulación y sexo.
- G-13.6. Gráfico de la evolución del alumnado matriculado en Grados y 1º y 2º Ciclo según Universidad.
- 13.3.2. Alumnado matriculado en estudios de Grado según Universidad, sexo y grupos de edad.
- 13.3.3. Evolución del alumnado matriculado en estudios de Máster/Doctorado según Universidad, sexo y grupos de edad.
- 13.3.4. Universidad de Murcia. Evolución del alumnado matriculado en Grados según rama del conocimiento, titulación y sexo.
- 13.3.5. Universidad Politécnica de Cartagena. Evolución del alumnado matriculado en Grados según rama del conocimiento, titulación y sexo.
- 13.3.6. Universidad Católica de Murcia. Evolución del alumnado matriculado en Grados según rama del conocimiento, titulación y sexo.
- 13.3.7. Alumnado egresado según tipo de titulación, rama del conocimiento, Universidad y sexo.
- 13.3.8. Alumnado egresado en Grados según sexo, grupos de edad y Universidad.
- 13.3.9. Evolución del alumnado egresado en estudios de Máster según Universidad, sexo y grupos de edad.
- 13.3.10. Evolución del alumnado matriculado de nuevo ingreso en estudios de Grado según rama del conocimiento, Universidad y sexo.

13.4. Estadística de Tesis Doctorales

- 13.4.1. Evolución del número de tesis doctorales aprobadas según año de lectura, grupos de edad, Universidad y sexo.
- 13.4.2. Distribución de tesis doctorales aprobadas según ámbito de estudio, Universidad y sexo, por año de lectura.

13.5. Estadística de Centros y Titulaciones Universitarias

- 13.5.1. Evolución de la Oferta, Demanda y Matrícula de nuevo ingreso en Universidades públicas presenciales según rama de enseñanza y Universidad. Grados.
- 13.5.2. Universidad de Murcia. Evolución de la Oferta, Demanda y Matrícula de nuevo ingreso en Grados según rama de enseñanza, facultad y titulación.
- 13.5.3. Universidad Politécnica de Cartagena. Evolución de la Oferta, Demanda y Matrícula de nuevo ingreso en Grados según rama de enseñanza, facultad y titulación.
- 13.5.4. Universidad de Murcia. Evolución de las notas mínimas de admisión en Grados según rama de enseñanza, facultad y titulación.
- 13.5.5. Universidad Politécnica de Cartagena. Evolución de las notas mínimas de admisión en Grados según rama de enseñanza, facultad y titulación.

13.6. Estadística de Personal de las Universidades

- 13.6.1. Evolución del Personal Docente e Investigador (PDI) según Universidad, tipo de centro y sexo.
- 13.6.2. Número de PDI en centros propios de universidades públicas según categoría de personal, Universidad y sexo.
- 13.6.3. Número de PDI en centros propios de universidades públicas según Universidad, categoría de personal y rama de enseñanza.
- 13.6.4. Número de PDI en universidades privadas según categoría de personal, Universidad y sexo.

- 13.7. Financiación y Gastos de la Enseñanza Privada. Enseñanza no Universitaria**
 - 13.7.1. Evolución de la estructura de gastos e ingresos según tipo de indicador.
 - 13.7.2. Gastos corrientes anuales según tipo de gasto.
 - 13.7.3. Ingresos corrientes anuales (financiación) de los centros según su origen.
 - 13.7.4. Resultados corrientes por alumno según nivel educativo.
 - 13.7.5. Evolución de los resultados corrientes por usuario de los servicios complementarios según tipo de indicador.
 - 13.7.6. Número de alumnos y centros según según nivel educativo.
 - 13.7.7. Evolución del número de centros según dependencia/titularidad del centro.
 - 13.7.8. Evolución del número de centros de servicios complementarios según tipo de indicador.
 - 13.7.9. Personal remunerado y no remunerado según tipo de tarea/nivel educativo y sexo.

- 13.8. Financiación y Gastos de la Enseñanza Privada. Enseñanza Universitaria**
 - 13.8.1. Evolución de la estructura de gastos e ingresos según tipo de indicador.
 - 13.8.2. Gastos corrientes anuales según tipo de gasto.
 - 13.8.3. Ingresos corrientes anuales (financiación) de los centros según su origen.
 - 13.8.4. Resultados corrientes por alumno según nivel educativo.
 - 13.8.5. Número de alumnos y centros según según nivel educativo.
 - 13.8.6. Personal remunerado y no remunerado según tipo de tarea/nivel educativo y sexo.

- 13.9. Gasto Público en Educación**
 - 13.9.1. Evolución del gasto público total en educación según tipo de Administración.
 - G-13.7. Gráfico de la distribución del gasto público total en educación según tipo de Administración.
 - 13.9.2. Evolución del gasto público en educación según tipo de Administración y nivel de enseñanza.
 - 13.9.3. Gasto público en educación según tipo de Administración, nivel de enseñanza y capítulos de gasto.
 - 13.9.4. Evolución de los indicadores del gasto público en educación de las Administraciones según nivel de enseñanza (universitaria / no universitaria).

13.9.5. Evolución de las transferencias de las Administraciones Educativas a centros educativos de titularidad privada según niveles educativos.

13.1.1. Evolución de la clasificación de los centros educativos según las enseñanzas que imparten y titularidad.

	2015/2016			2016/2017			2017/2018			2018/2019		
	TOTAL	Pública	Privada	TOTAL	Pública	Privada	TOTAL	Pública	Privada	TOTAL	Pública	Privada
TOTAL	860	635	225	849	620	229	846	621	225	826	614	212
ENSEÑANZAS DE RÉGIMEN GENERAL	797	585	212	798	584	214	796	585	211	778	578	200
Centros E. Infantil	146	72	74	147	72	75	142	72	70	130	69	61
Centros E. Primaria	387	382	5	386	381	5	388	382	6	384	378	6
Centros E. Primaria y ESO	76	5	71	74	5	69	69	5	64	70	5	65
Centros ESO y/o Bachilleratos y/o FP	137	118	19	138	118	20	139	118	21	137	118	19
Centros de E. Primaria, ESO y Bachilleratos/FP	39	0	39	41	0	41	46	0	46	45	0	45
Centros específicos de E. Especial	12	8	4	12	8	4	12	8	4	12	8	4
ENSEÑANZAS DE RÉGIMEN ESPECIAL	46	33	13	34	19	15	33	19	14	31	19	12
Escuelas de Arte y Escuelas superiores de Artes Plásticas y Diseño	3	2	1	2	2	0	2	2	0	2	2	0
Centros de EE. de la Música	14	9	5	14	9	5	14	9	5	14	9	5
Centros de EE. de la Danza	4	1	3	6	1	5	6	1	5	4	1	3
Escuelas de Arte Dramático	1	1	0	1	1	0	1	1	0	1	1	0
Escuelas Oficiales de Idiomas	20	20	0	6	6	0	6	6	0	6	6	0
Centros específicos de EE. Deportivas	4	0	4	5	0	5	4	0	4	4	0	4
ADULTOS	17	17	0	17	17	0	17	17	0	17	17	0
Centros de Educación de Adultos	17	17	0	17	17	0	17	17	0	17	17	0

En el curso 2016-2017 se produce una reagrupación de los centros en las EOI.

Curso 2017-2018: son datos provisionales.

Curso 2018-2019: los datos se han obtenido del Ministerio de Educación y Formación Profesional.

Fuente: CREM y Servicio de Evaluación y Calidad Educativa. Estadística de la enseñanza no universitaria

13.1.2. Evolución del número de centros que imparten cada enseñanza según enseñanza y titularidad. Enseñanzas de Régimen General y Adultos.

	2015/2016			2016/2017			2017/2018			2018/2019		
	TOTAL	Pública	Privada	TOTAL	Pública	Privada	TOTAL	Pública	Privada	TOTAL	Pública	Privada
Educación Infantil	642	453	189	643	453	190	640	454	186			
Educación Infantil Primer Ciclo	165	62	103	167	62	105	164	64	100	152	61	91
Educación Infantil Segundo Ciclo	507	391	116	507	391	116	507	390	117	502	385	117
Educación Primaria	502	387	115	501	386	115	503	387	116	499	383	116
Educación Especial	83	62	21	88	65	23	90	67	23	93	70	23
E.S.O.	225	115	110	225	115	110	225	115	110	225	115	110
Bachillerato	136	103	33	139	104	35	143	105	38	143	105	38
Bachillerato régimen ordinario	136	103	33	139	104	35	143	105	38			
Bachillerato régimen adultos/nocturno	7	7	0	7	7	0	7	7	0			
Bachillerato a Distancia	5	5	0	5	5	0	5	5	0	5	5	0
Ciclos formativos	137	104	33	140	105	35	141	101	40			
CFPB	95	88	7	96	89	7	95	86	9	102	91	11
CFGM	84	57	27	82	57	25	88	58	30	87	58	29
CFGM a distancia	8	6	2	8	5	3	11	6	5	11	6	5
CFGS	72	52	20	76	54	22	76	55	21	76	55	21
CFGS a distancia	8	4	4	10	4	6	10	3	7	10	3	7
PCPI	1	0	1	1	0	1						
Otros Programas Formativos	26	5	21	42	21	21	42	25	17	41	23	18
Educación de Adultos	19	19	0	19	19	0	19	19	0	19	19	0

Curso 2017-2018: son datos provisionales.

Curso 2018-2019: los datos se han obtenido del Ministerio de Educación y Formación Profesional.

Fuente: CREM y Servicio de Evaluación y Calidad Educativa. Estadística de la enseñanza no universitaria

13.1.3. Evolución del número de centros que imparten cada enseñanza según enseñanza y titularidad. Enseñanzas de Régimen Especial.

	2015/2016			2016/2017			2017/2018			2018/2019		
	TOTAL	Pública	Privada	TOTAL	Pública	Privada	TOTAL	Pública	Privada	TOTAL	Pública	Privada
Enseñanzas de Idiomas	20	20	0	6	6	0	6	6	0	6	6	0
Enseñanzas de Música	14	9	5	14	9	5	14	9	5	14	9	5
Enseñanzas de Danza	4	1	3	6	1	5	6	1	5	6	1	5
Enseñanzas de Arte Dramático	1	1	0	1	1	0	1	1	0	1	1	0
Enseñanzas de Artes Plásticas y Diseño	3	2	1	3	2	1	3	2	1	3	2	1
Enseñanzas del Deporte	5	1	4	6	1	5	5	1	4	5	1	4

En el curso 2016-2017 se produce una reagrupación de los centros en las EOI.

Curso 2017-2018: son datos provisionales.

Curso 2018-2019: los datos se han obtenido del Ministerio de Educación y Formación Profesional.

Fuente: CREM y Servicio de Evaluación y Calidad Educativa. Estadística de la enseñanza no universitaria

13.1.4. Evolución del número de unidades/grupos en Enseñanzas de Régimen General según enseñanza y titularidad.

	2015/2016			2016/2017			2017/2018			2018/2019		
	TOTAL	Pública	Privada	TOTAL	Pública	Privada	TOTAL	Pública	Privada	TOTAL	Pública	Privada
RÉGIMEN GENERAL	12.534	8.978	3.556	12.707	9.106	3.601	13.333	9.427	3.906	12.996	9.444	3.652
Educación Infantil	2.965	1.982	983	2.971	1.978	993	2.949	1.970	979	2.948	1.992	956
Educación Infantil Primer Ciclo	678	346	332	702	355	347	686	361	325	695	394	301
Educación Infantil Segundo Ciclo	2.287	1.636	651	2.269	1.623	646	2.263	1.609	654	2.253	1.598	655
Educación Primaria	4.856	3.556	1.300	4.860	3.555	1.305	4.875	3.561	1.314	4.831	3.513	1.318
Educación Especial	185	123	62	230	164	66	278	208	70	292	218	74
E.S.O.	2.623	1.801	822	2.678	1.831	847	3.024	1.973	1.051	2.861	1.978	883
Bachillerato	779	655	124	799	669	130	969	773	196	824	784	140
Bachillerato régimen ordinario	747	623	124	767	637	130	937	741	196	894	754	140
Bachillerato régimen adultos/nocturno	32	32	0	32	32	0	32	32	0	30	30	0
Ciclos formativos	1.087	850	237	1.104	873	231	1.173	901	272	1.172	916	256
CFPB	245	220	25	253	227	26	261	232	29	278	244	34
CFGM	436	325	111	414	317	97	460	332	128	436	332	104
CFGS	406	305	101	437	329	108	452	337	115	458	340	118
PCPI	1	0	1	1	0	1						
Otros Programas Formativos	38	11	27	64	36	28	65	41	24	68	43	25

Curso 2017-2018: son datos provisionales.

Curso 2018-2019: los datos se han obtenido del Ministerio de Educación y Formación Profesional.

Fuente: CREM y Servicio de Evaluación y Calidad Educativa. Estadística de la enseñanza no universitaria

13.1.5. Evolución del profesorado según titularidad, clase de centro y sexo.

	2015/2016			2016/2017			2017/2018			2018/2019		
	TOTAL	Hombres	Mujeres	TOTAL	Hombres	Mujeres	TOTAL	Hombres	Mujeres	TOTAL	Hombres	Mujeres
TOTAL												
TOTAL	25.954	8.143	17.811	26.477	8.104	18.373	26.859	8.113	18.746	26.862	8.155	18.707
ENSEÑANZAS DE RÉGIMEN GENERAL	24.651	7.496	17.155	25.157	7.459	17.698	25.612	7.515	18.097	25.609	7.545	18.064
Centros E. Infantil	952	38	914	981	34	947	916	20	896	876		
Centros E. Primaria	9.785	2.030	7.755	9.802	2.092	7.710	9.928	2.048	7.880	9.864		
Centros E. Primaria y ESO	2.986	820	2.166	2.903	807	2.096	2.702	764	1.938	2.799		
Centros ESO y/o Bachilleratos y/o FP	7.955	3.706	4.249	8.266	3.559	4.707	8.507	3.618	4.889	8.490		
Centros de E. Primaria, ESO y Bachilleratos/FP	2.639	825	1.814	2.840	889	1.951	3.210	983	2.227	3.227		
Centros específicos de E. Especial	278	53	225	310	56	254	301	61	240	310		
Actuaciones PCPI	56	24	32	55	22	33	48	21	27	43		
ENSEÑANZAS DE RÉGIMEN ESPECIAL	972	511	461	1.018	534	484	957	488	469	963	509	454
Escuelas de Arte y Escuelas superiores de Artes	89	47	42	82	44	38	78	42	36	80	41	39
Centros de EE. de la Música	491	308	183	510	314	196	515	316	199	517	324	193
Centros de EE. de la Danza	83	24	59	99	25	74	96	24	72	91	27	64
Centros específicos de EE. Deportivas	64	60	4	88	80	8	39	35	4	55	48	7
Escuelas de Arte Dramático	47	21	26	52	21	31	51	22	29	55	20	35
Escuelas Oficiales de Idiomas	198	51	147	187	50	137	178	49	129	165	49	116
ADULTOS	331	136	195	302	111	191	290	110	180	290	101	189
PÚBLICA												
TOTAL	19.545	6.265	13.280	19.867	6.147	13.720	20.136	6.151	13.985	20.067	6.124	13.943
ENSEÑANZAS DE RÉGIMEN GENERAL	18.358	5.695	12.663	18.697	5.602	13.095	18.995	5.606	13.389	18.916	5.579	13.337
Centros E. Infantil	590	27	563	603	24	579	555	14	541	561		
Centros E. Primaria	9.710	2.014	7.696	9.725	2.075	7.650	9.838	2.030	7.808	9.774		
Centros E. Primaria y ESO	171	48	123	188	50	138	191	55	136	188		
Centros ESO y/o Bachilleratos y/o FP	7.665	3.567	4.098	7.926	3.413	4.513	8.166	3.461	4.705	8.142		
Centros específicos de E. Especial	222	39	183	255	40	215	245	46	199	251		
ENSEÑANZAS DE RÉGIMEN ESPECIAL	856	434	422	868	434	434	851	435	416	861	444	417
Escuelas de Arte y Escuelas superiores de Artes	79	42	37	82	44	38	78	42	36	80	41	39
Centros de EE. de la Música	460	297	163	470	298	172	471	300	171	479	308	171
Centros de EE. de la Danza	72	23	49	77	21	56	73	22	51	82	26	56

13.1.5. Evolución del profesorado según titularidad, clase de centro y sexo.

	2015/2016			2016/2017			2017/2018			2018/2019		
	TOTAL	Hombres	Mujeres	TOTAL	Hombres	Mujeres	TOTAL	Hombres	Mujeres	TOTAL	Hombres	Mujeres
Escuelas de Arte Dramático	47	21	26	52	21	31	51	22	29	55	20	35
Escuelas Oficiales de Idiomas	198	51	147	187	50	137	178	49	129	165	49	116
ADULTOS	331	136	195	302	111	191	290	110	180	290	101	189
PRIVADA												
TOTAL	6.409	1.878	4.531	6.610	1.957	4.653	6.723	1.962	4.761	6.795	2.031	4.764
ENSEÑANZAS DE RÉGIMEN GENERAL	6.293	1.801	4.492	6.460	1.857	4.603	6.617	1.909	4.708	6.693	1.966	4.727
Centros E. Infantil	362	11	351	378	10	368	361	6	355	315		
Centros E. Primaria	75	16	59	77	17	60	90	18	72	90		
Centros E. Primaria y ESO	2.815	772	2.043	2.715	757	1.958	2.511	709	1.802	2.611		
Centros ESO y/o Bachilleratos y/o FP	290	139	151	340	146	194	341	157	184	348		
Centros de E. Primaria, ESO y Bachilleratos/FP	2.639	825	1.814	2.840	889	1.951	3.210	983	2.227	3.227		
Centros específicos de E. Especial	56	14	42	55	16	39	56	15	41	59		
Actuaciones PCPI	56	24	32	55	22	33	48	21	27	43		
ENSEÑANZAS DE RÉGIMEN ESPECIAL	116	77	39	150	100	50	106	53	53	102	65	37
Escuelas de Arte y Escuelas superiores de Artes	10	5	5	0	0	0						
Centros de EE. de la Música	31	11	20	40	16	24	44	16	28	38	16	22
Centros de EE. de la Danza	11	1	10	22	4	18	23	2	21	9	1	8
Centros específicos de EE. Deportivas	64	60	4	88	80	8	39	35	4	55	48	7

Curso 2017-2018: son datos provisionales. Curso 2018-2019: los datos se han obtenido del Ministerio de Educación y Formación Profesional.

Fuente: CREM y Servicio de Evaluación y Calidad Educativa. Estadística de la enseñanza no universitaria

13.1.6. Evolución del profesorado en Enseñanzas de Régimen General según titularidad, cuerpo/categoría y sexo.

	2015-2016			2016/2017			2017/2018			2018/2019		
	TOTAL	Hombres	Mujeres	TOTAL	Hombres	Mujeres	TOTAL	Hombres	Mujeres	TOTAL	Hombres	Mujeres
CENTROS PÚBLICOS	18.358	5.695	12.663	18.697	5.602	13.095	18.995	5.606	13.389	18.916	5.579	13.337
Profesorado E. Secundaria	6.118	2.825	3.293	6.540	2.753	3.787	6.768	2.824	3.944	6.743	2.813	3.930
Profesorado Técnico de FP	848	479	369	939	504	435	969	505	464	958	504	454
Maestros	10.278	2.234	8.044	10.209	2.237	7.972	10.248	2.168	8.080	10.213	2.151	8.062
Otro profesorado	1.114	157	957	1.009	108	901	1.010	109	901	1.002	111	891
CENTROS PRIVADOS	6.293	1.801	4.492	6.460	1.857	4.603	6.617	1.909	4.708	6.693	1.966	4.727
Profesor Titular	2.386	978	1.408	2.417	988	1.429	2.481	990	1.491	2.628	1.065	1.563
Adjunto, Agregado o Auxiliar	255	83	172	339	121	218	361	135	226	333	139	194
Profesor (Maestro)	3.130	686	2.444	3.134	692	2.442	3.185	718	2.467	3.182	701	2.481
Otro profesorado	522	54	468	570	56	514	590	66	524	550	61	489

Curso 2017-2018: son datos provisionales.

Curso 2018-2019: los datos se han obtenido del Ministerio de Educación y Formación Profesional.

Fuente: CREM y Servicio de Evaluación y Calidad Educativa. Estadística de la enseñanza no universitaria

13.1.7. Evolución del alumnado matriculado según enseñanza y titularidad del centro.

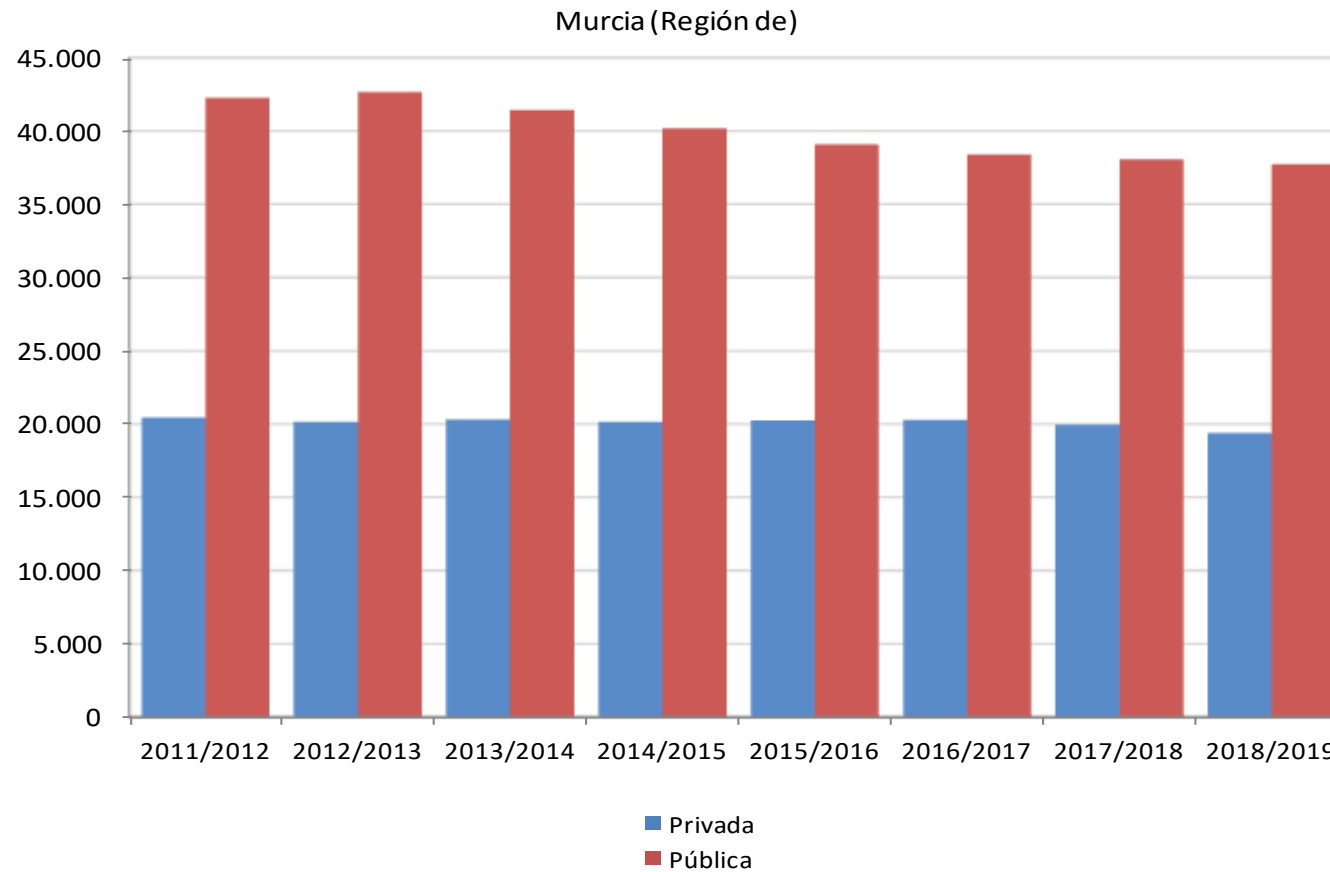
	2015/2016			2016/2017			2017/2018			2018/2019		
	TOTAL	Pública	Privada	TOTAL	Pública	Privada	TOTAL	Pública	Privada	TOTAL	Pública	Privada
TOTAL	323.418	239.300	84.118	321.900	236.396	85.504	325.337	238.573	86.764	320.508	233.108	87.397
RÉGIMEN GENERAL	288.173	204.604	83.569	290.679	205.624	85.055	292.991	206.686	86.305	293.237	206.207	87.030
Educación Infantil	59.332	39.100	20.232	58.688	38.394	20.294	58.033	38.075	19.958	57.100	37.719	19.381
Educación Infantil Primer Ciclo	8.684	4.396	4.288	9.161	4.567	4.594	8.823	4.587	4.236	8.423	4.551	3.872
Educación Infantil Segundo Ciclo	50.648	34.704	15.944	49.527	33.827	15.700	49.210	33.488	15.722	48.677	33.168	15.509
Educación Primaria	108.619	75.480	33.139	109.593	76.091	33.502	109.840	76.369	33.471	108.937	75.513	33.424
Educación Especial	1.401	983	418	1.435	1.005	430	1.541	1.081	460	1.657	1.134	523
E.S.O.	68.795	47.636	21.159	69.888	48.229	21.659	70.945	48.625	22.320	72.202	49.337	22.865
Bachillerato	23.629	20.752	2.877	23.379	20.425	2.954	23.356	20.255	3.101	23.524	20.133	3.391
Bachillerato régimen ordinario	21.936	19.059	2.877	22.070	19.116	2.954	22.394	19.293	3.101	22.601	19.210	3.391
Bachillerato régimen adultos /nocturno	1.693	1.693	0	1.309	1.309	0	962	962	0	923	923	0
Bachillerato a Distancia	2.120	2.120	0	1.688	1.688	0	1.464	1.464	0	1.396	1.396	0
Ciclos formativos	23.849	18.428	5.421	25.309	19.422	5.887	27.171	20.454	6.717	27.748	20.591	7.157
CFPB	3.113	2.708	405	3.535	3.065	470	3.974	3.422	552	4.038	3.404	634
CFGM	9.554	6.866	2.688	9.405	7.052	2.353	9.883	7.362	2.521	9.931	7.350	2.581
CFGM a distancia	1.137	758	379	1.303	645	658	1.358	552	806	1.405	546	859
CFGS	9.070	7.260	1.810	9.965	7.872	2.093	10.652	8.297	2.355	10.797	8.412	2.385
CFGS a distancia	975	836	139	1.101	788	313	1.304	821	483	1.577	879	698
PCPI	14	0	14	7	0	7						
Otros Programas Formativos	414	105	309	692	370	322	641	363	278	673	384	289
RÉGIMEN ESPECIAL	22.656	22.107	549	19.925	19.476	449	21.256	20.797	459	16.180	15.813	367
Enseñanzas de Idiomas	17.372	17.372	0	14.713	14.713	0	15.944	15.944	0	10.939	10.939	0
Enseñanzas de Música	3.600	3.329	271	3.582	3.327	255	3.506	3.272	234	3.550	3.326	224
Enseñanzas de Danza	567	510	57	627	526	101	624	539	85	610	563	47
Enseñanzas de Arte Dramático	236	236	0	258	258	0	270	270	0	286	286	0
Enseñanzas de Artes Plásticas y Diseño	617	604	13	628	612	16	748	733	15	721	699	22
Enseñanzas del Deporte	264	56	208	117	40	77	164	39	125	74	0	74
ADULTOS	12.589	12.589	0	11.296	11.296	0	11.090	11.090	0	11.091	11.091	0

Curso 2017-2018: son datos provisionales.

Curso 2018-2019: los datos se han obtenido del Ministerio de Educación y Formación Profesional.

Fuente: CREM y Servicio de Evaluación y Calidad Educativa. Estadística de la enseñanza no universitaria

G-13.1. Gráfico de la evolución del alumnado matriculado en Educación Infantil según titularidad del centro.

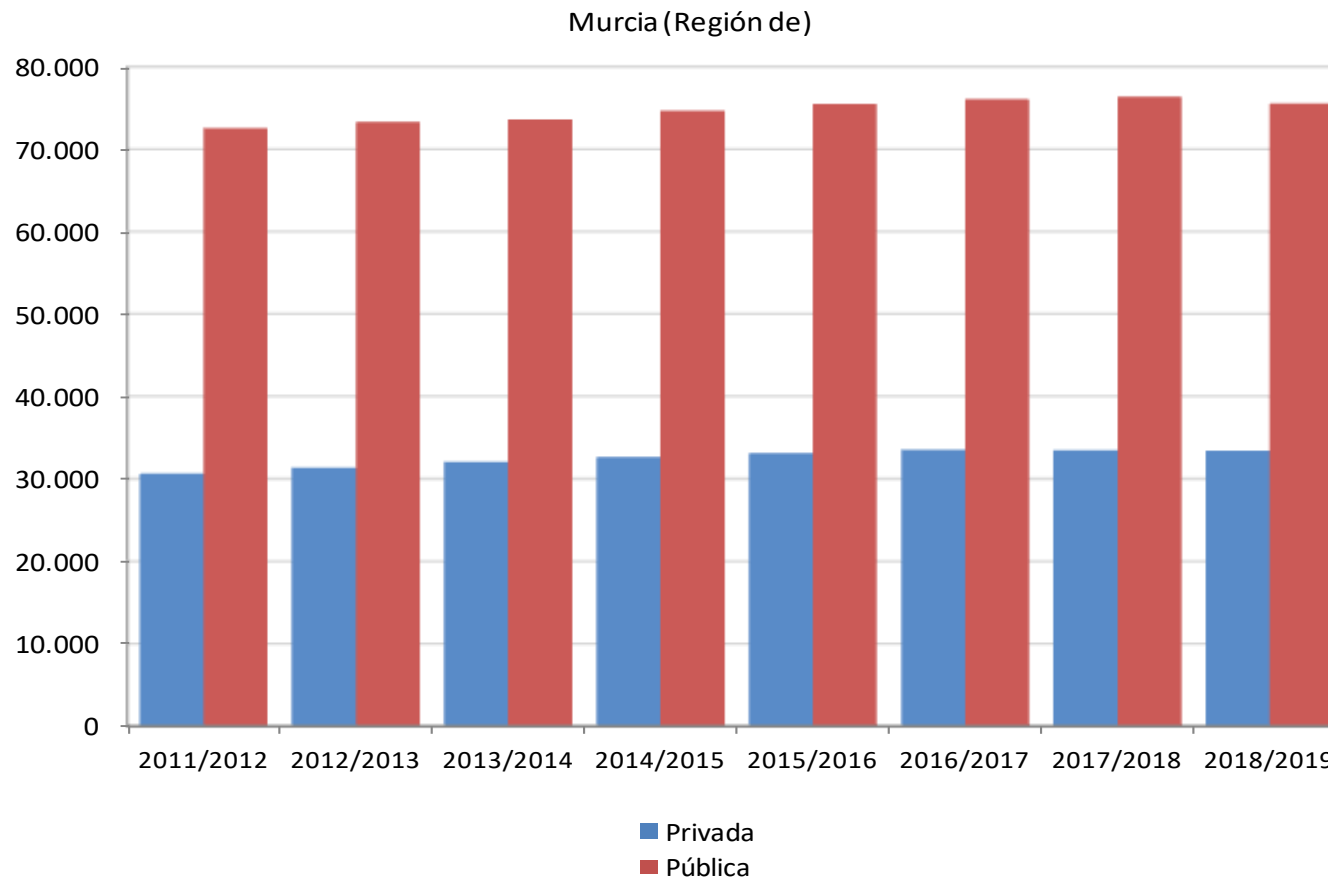


Curso 2017-2018: son datos provisionales.

Curso 2018-2019: los datos se han obtenido del Ministerio de Educación y Formación Profesional.

Fuente: CREM y Servicio de Evaluación y Calidad Educativa. Estadística de la enseñanza no universitaria

G-13.2. Gráfico de la evolución del alumnado matriculado en Educación Primaria según titularidad del centro.

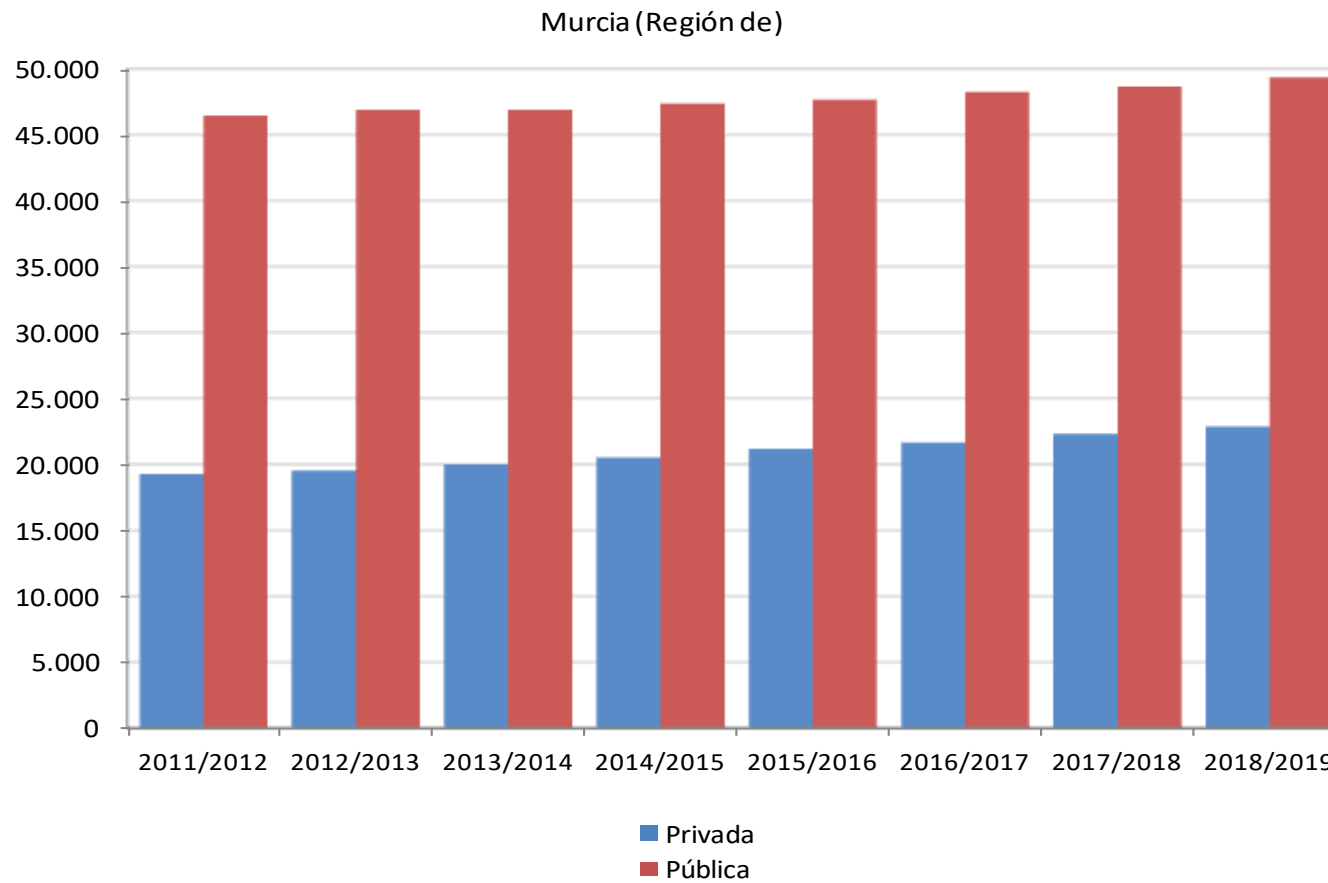


Curso 2017-2018: son datos provisionales.

Curso 2018-2019: los datos se han obtenido del Ministerio de Educación y Formación Profesional.

Fuente: CREM y Servicio de Evaluación y Calidad Educativa. Estadística de la enseñanza no universitaria

G-13.3. Gráfico de la evolución del alumnado matriculado en Educación Secundaria Obligatoria según titularidad del centro.

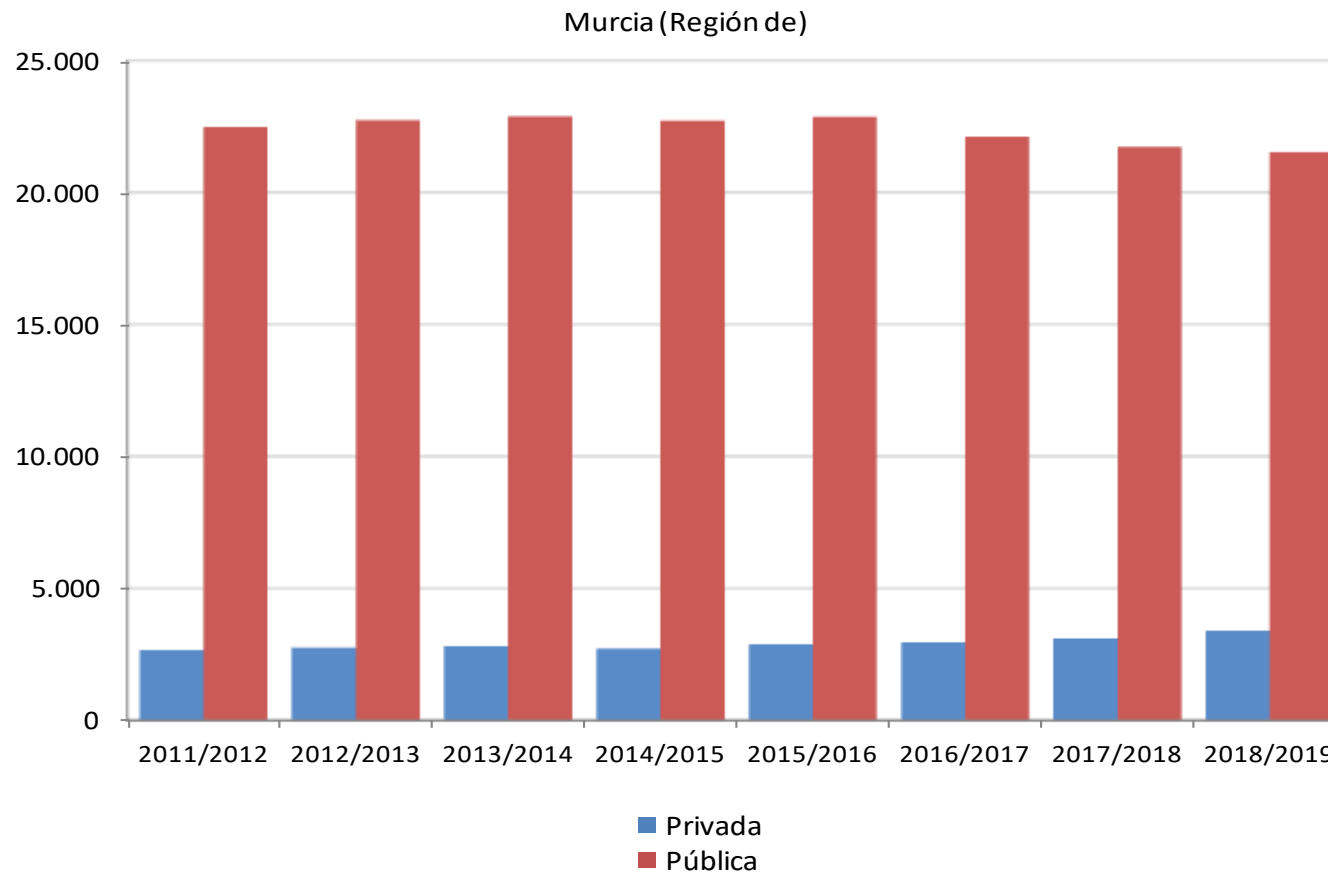


Curso 2017-2018: son datos provisionales.

Curso 2018-2019: los datos se han obtenido del Ministerio de Educación y Formación Profesional.

Fuente: CREM y Servicio de Evaluación y Calidad Educativa. Estadística de la enseñanza no universitaria

G-13.4. Gráfico de la evolución del alumnado matriculado en Bachillerato según titularidad del centro.

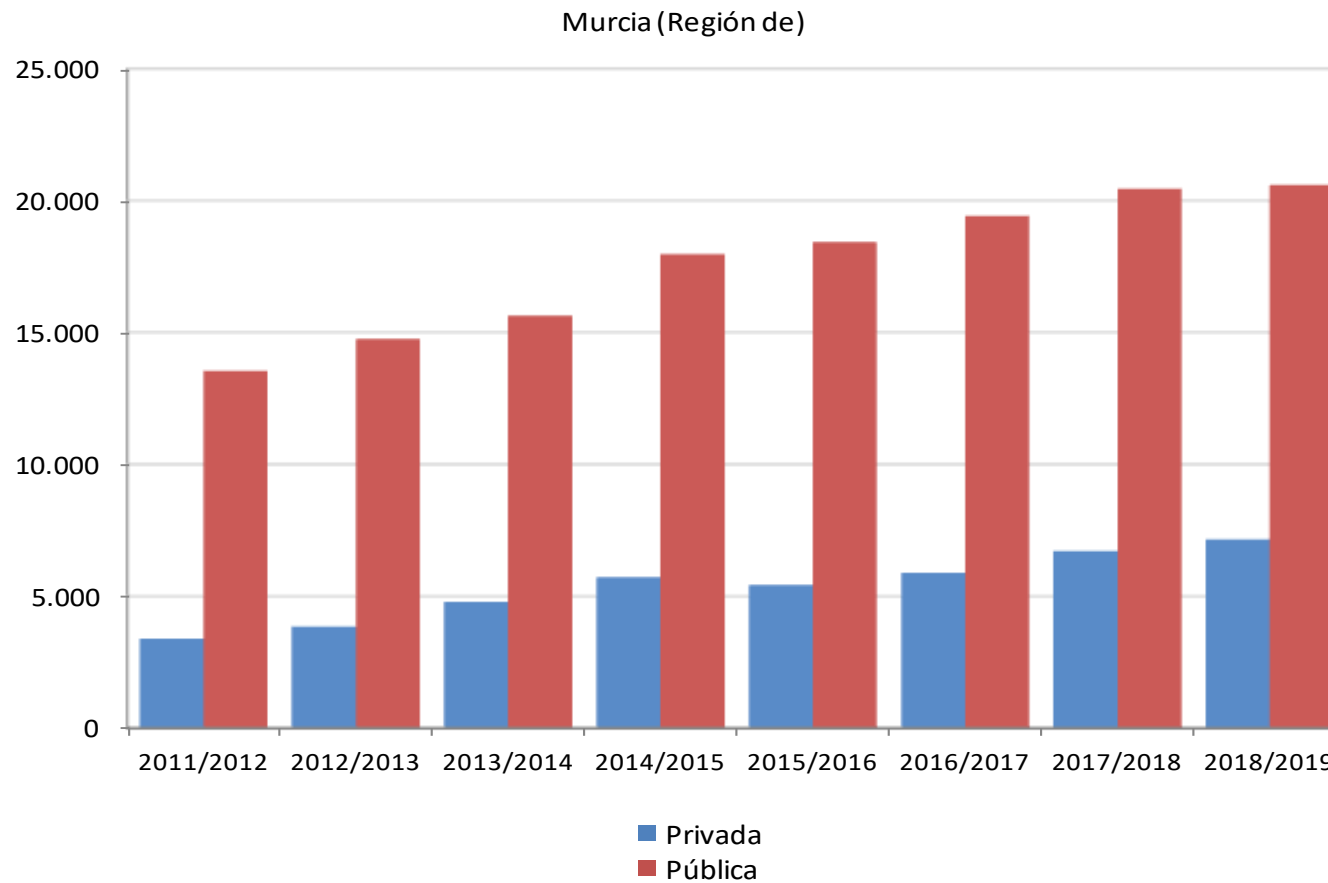


Curso 2017-2018: son datos provisionales.

Curso 2018-2019: los datos se han obtenido del Ministerio de Educación y Formación Profesional.

Fuente: CREM y Servicio de Evaluación y Calidad Educativa. Estadística de la enseñanza no universitaria

G-13.5. Gráfico de la evolución del alumnado matriculado en Ciclos Formativos según titularidad del centro.



Curso 2017-2018: son datos provisionales.

Curso 2018-2019: los datos se han obtenido del Ministerio de Educación y Formación Profesional.

Fuente: CREM y Servicio de Evaluación y Calidad Educativa. Estadística de la enseñanza no universitaria

13.1.8. Evolución del número de centros que imparten Educación Especial y alumnado matriculado en los mismos según titularidad y tipo de centro.

	2014/2015		2015/2016		2016/2017		2017/2018		2018/2019	
	Centros	Alumnos	Centros	Alumnos	Centros	Alumnos	Centros	Alumnos	Centros	Alumnos
TOTAL	79	1.120	83	1.401	88	1.435	90	1.541	93	1.657
Centros específicos	12	698	12	857	12	851	12	896	12	927
Aulas de Educación Especial en centros ordinarios	67	422	71	544	76	584	78	645	81	730
Pública	58	775	62	983	65	1.005	67	1.081	70	1.134
Centros específicos	8	522	8	661	8	659	8	697	8	718
Aulas de Educación Especial en centros ordinarios	50	253	54	322	57	346	59	384	62	416
Privada	21	345	21	418	23	430	23	460	23	523
Centros específicos	4	176	4	196	4	192	4	199	4	209
Aulas de Educación Especial en centros ordinarios	17	169	17	222	19	238	19	261	19	314

Curso 2017-2018: son datos provisionales.

Curso 2018-2019: los datos se han obtenido del Ministerio de Educación y Formación Profesional.

Fuente: CREM y Servicio de Evaluación y Calidad Educativa. Estadística de la enseñanza no universitaria

13.1.9. Evolución del alumnado con necesidades educativas especiales integrado según sexo, enseñanza y titularidad. Enseñanzas de Régimen General.

	2015/2016			2016/2017			2017/2018			2018/2019		
	TOTAL	Pública	Privada	TOTAL	Pública	Privada	TOTAL	Pública	Privada	TOTAL	Pública	Privada
TOTAL	10.053	8.043	2.010	11.411	9.125	2.286	11.204	8.693	2.511	10.713	8.092	2.621
Educación Infantil	2.006	1.732	274	2.169	1.820	349	2.057	1.683	374	1.823	1.409	414
E. Primaria	5.012	4.080	932	5.657	4.659	998	5.880	4.781	1.099	5.487	4.370	1.117
E.S.O.	2.306	1.690	616	2.594	1.846	748	2.386	1.540	846	2.356	1.485	871
Bachillerato	164	143	21	177	150	27	178	148	30	236	184	52
Ciclos formativos	330	293	37	486	445	41	377	327	50	466	406	60
PCPI	14	0	14	7	0	7						
Otros Programas Formativos	221	105	116	321	205	116	326	214	112	345	238	107
HOMBRES	6.807	5.421	1.386	7.841	6.254	1.587	7.785	6.014	1.771	7.408	5.579	1.829
Educación Infantil	1.428	1.220	208	1.591	1.319	272	1.505	1.214	291	1.316	1.015	301
E. Primaria	3.409	2.762	647	3.920	3.206	714	4.105	3.308	797	3.822	3.023	799
E.S.O.	1.504	1.093	411	1.726	1.247	479	1.619	1.056	563	1.599	1.005	594
Bachillerato	111	95	16	114	91	23	127	103	24	157	123	34
Ciclos formativos	211	192	19	296	274	22	250	217	33	313	276	37
PCPI	12	0	12	4	0	4						
Otros Programas Formativos	132	59	73	190	117	73	179	116	63	201	137	64
MUJERES	3.246	2.622	624	3.570	2.871	699	3.419	2.679	740	3.305	2.513	792
Educación Infantil	578	512	66	578	501	77	552	469	83	507	394	113
E. Primaria	1.603	1.318	285	1.737	1.453	284	1.775	1.473	302	1.665	1.347	318
E.S.O.	802	597	205	868	599	269	767	484	283	757	480	277
Bachillerato	53	48	5	63	59	4	51	45	6	79	61	18
Ciclos formativos	119	101	18	190	171	19	127	110	17	153	130	23
PCPI	2	0	2	3	0	3						
Otros Programas Formativos	89	46	43	131	88	43	147	98	49	144	101	43

Curso 2017-2018: son datos provisionales.

Curso 2018-2019: los datos se han obtenido del Ministerio de Educación y Formación Profesional.

Fuente: CREM y Servicio de Evaluación y Calidad Educativa. Estadística de la enseñanza no universitaria

13.1.10. Evolución del alumnado extranjero según enseñanza y titularidad del centro.

	2015/2016			2016/2017			2017/2018			2018/2019		
	TOTAL	Pública	Privada	TOTAL	Pública	Privada	TOTAL	Pública	Privada	TOTAL	Pública	Privada
RÉGIMEN GENERAL	34.514	30.416	4.098	34.954	30.699	4.255	36.174	31.652	4.522	38.247	33.654	4.593
Educación Infantil	7.810	6.871	939	7.574	6.629	945	7.747	6.735	1.012	7.922	7.035	887
E. Primaria	12.741	11.296	1.445	13.832	12.241	1.591	15.623	13.862	1.761	17.010	15.186	1.824
Educación Especial	182	129	53	176	119	57	173	122	51	213	135	78
E.S.O.	8.722	7.605	1.117	8.219	7.177	1.042	7.650	6.586	1.064	8.069	6.968	1.101
Bachillerato (1)	2.239	2.144	95	2.111	1.999	112	1.899	1.795	104	2.092	1.997	95
Bachillerato a Distancia	273	273	0	240	240	0	189	189	0	169	74	95
Ciclos formativos	2.445	2.063	382	2.632	2.216	416	2.737	2.280	457	2.603	2.185	418
PCPI	1	0	1	0	0	0	0	0	0	0	0	0
Otros Programas Formativos	101	35	66	170	78	92	156	83	73	169	74	95
RÉGIMEN ESPECIAL	1.253	1.250	3	821	814	7	1.041	1.033	8	946	940	6
Enseñanzas de Idiomas	1.146	1.146	0	712	712	0	934	934	0	874	874	0
Enseñanzas de Música (2)	61	61	0	48	47	1	45	43	2	67	66	1
Enseñanzas de Danza	9	9	0	9	9	0	7	7	0			
Enseñanzas de Arte Dramático	10	10	0	10	10	0	10	10	0			
Enseñanzas de Artes Plásticas y Diseño	24	23	1	36	35	1	35	35	0			
Enseñanzas del Deporte	3	1	2	6	1	5	10	4	6	5	0	5
ADULTOS	2.728	2.728	0	2.744	2.744	0	2.699	2.699	0	3.247	3.247	0

Curso 2017-2018: son datos provisionales.

Curso 2018-2019: los datos se han obtenido del Ministerio de Educación y Formación Profesional.

(1) En el curso 2018-2019 incluye bachillerato a distancia.

(2) En el curso 2018-2019 incluye Enseñanzas de Danza. Arte Dramático y Artes Plásticas y Diseño.

Fuente: CREM y Servicio de Evaluación y Calidad Educativa. Estadística de la enseñanza no universitaria

13.2.1. Pruebas de Acceso a la Universidad. Alumnado matriculado, presentado y aprobado según fase, convocatoria y sexo.

2019	MATRICULADOS			PRESENTADOS			APROBADOS		
	TOTAL	Hombres	Mujeres	TOTAL	Hombres	Mujeres	TOTAL	Hombres	Mujeres
TOTAL									
Total	9.838	4.146	5.692	9.593	4.028	5.565	8.504	3.558	4.946
Convocatoria ordinaria	7.866	3.279	4.587	7.783	3.237	4.546	7.131	2.962	4.169
Convocatoria extraordinaria	1.358	603	755	1.300	575	725	1.043	463	580
> 25 años	512	229	283	415	183	232	252	110	142
> 45 años	82	24	58	75	22	53	62	16	46
Profesionales > 40 años	20	11	9	20	11	9	16	7	9
Fase general y fase específica									
Total	7.498	3.161	4.337	7.453	3.141	4.312	6.888	2.895	3.993
Convocatoria ordinaria	6.679	2.778	3.901	6.642	2.760	3.882	6.240	2.590	3.650
Convocatoria extraordinaria	819	383	436	811	381	430	648	305	343
Sólo fase general									
Total	426	212	214	416	202	214	330	157	173
Convocatoria ordinaria	254	132	122	247	125	122	208	100	108
Convocatoria extraordinaria	172	80	92	169	77	92	122	57	65
Sólo fase específica									
Total	1.300	509	791	1.214	469	745	956	373	583
Convocatoria ordinaria	933	369	564	894	352	542	683	272	411
Convocatoria extraordinaria	367	140	227	320	117	203	273	101	172

Se incluyen: Universidad de Murcia y Politécnica de Cartagena.

Las convocatorias ordinaria y extraordinaria corresponden a los titulados/tituladas en bachiller y equivalentes a efectos de pruebas de acceso (fases general y/o específica).

Fuente: Ministerio de Universidades. Estadística de las Pruebas de Acceso a la Universidad

13.3.1. Evolución del alumnado matriculado según Universidad, tipo de titulación y sexo.

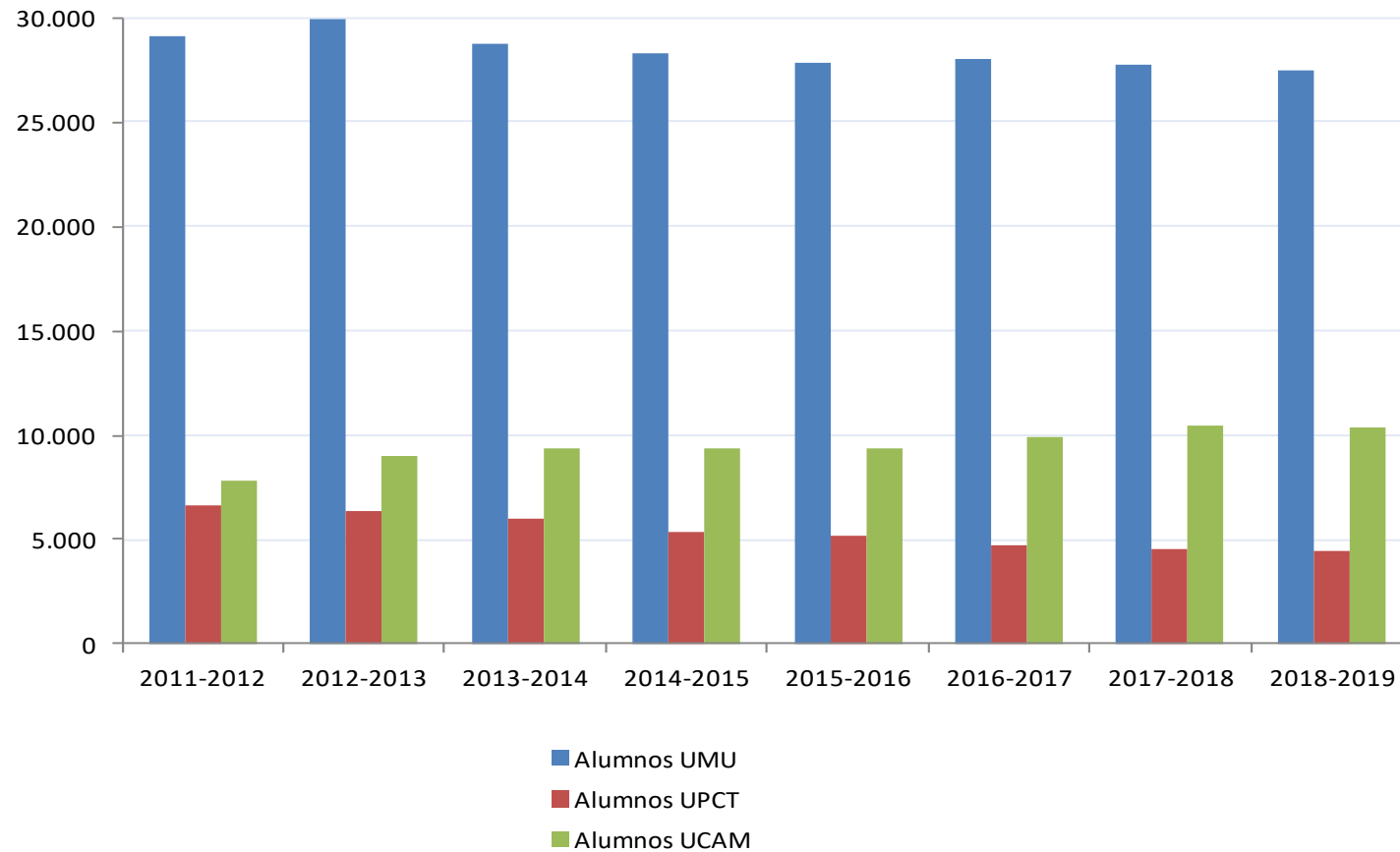
	2014-2015		2015-2016		2016-2017		2017-2018		2018-2019	
	Hombres	Mujeres	Hombres	Mujeres	Hombres	Mujeres	Hombres	Mujeres	Hombres	Mujeres
MURCIA (Región de)										
TOTAL Grado y 1º y 2º Ciclo	19.381	23.674	19.051	23.359	19.016	23.741	18.813	24.021	18.526	23.808
ESTUDIOS DE GRADO	18.729	23.004	18.798	23.184	19.009	23.734	18.813	24.021	18.526	23.808
ESTUDIOS DE 1ER. Y 2º CICLO	652	670	253	175	7	7				
1º y 2º ciclo. Ciclo Largo	594	629								
1º y 2º ciclo. Solo Segundo Ciclo	58	41								
MÁSTERES OFICIALES	2.231	2.630	2.722	3.168	2.574	3.154	2.498	3.071	2.498	3.050
DOCTORADOS (3ER. CICLO)	516	519	946	930	1.245	1.203	1.490	1.529	1.668	1.652
Murcia										
TOTAL Grado y 1º y 2º Ciclo	10.885	17.384	10.820	17.035	10.881	17.189	10.704	17.096	10.480	17.044
ESTUDIOS DE GRADO	10.582	16.837	10.792	16.947	10.874	17.182	10.704	17.096	10.480	17.044
ESTUDIOS DE 1ER. Y 2º CICLO	303	547	28	88	7	7				
1º y 2º ciclo. Ciclo Largo	300	534								
1º y 2º ciclo. Solo Segundo Ciclo	3	13								
MÁSTERES OFICIALES	907	1.444	913	1.434	855	1.447	894	1.595	938	1.511
DOCTORADOS (3ER. CICLO)	355	398	658	781	859	982	991	1.198	1.141	1.302
Politécnica de Cartagena										
TOTAL Grado y 1º y 2º Ciclo	3.889	1.496	3.716	1.443	3.422	1.329	3.292	1.236	3.308	1.168
ESTUDIOS DE GRADO	3.546	1.378	3.493	1.356	3.422	1.329	3.292	1.236	3.308	1.168
ESTUDIOS DE 1ER. Y 2º CICLO	343	118	223	87						
1º y 2º ciclo. Ciclo Largo	294	95								
1º y 2º ciclo. Solo Segundo Ciclo	49	23								
MÁSTERES OFICIALES	214	120	254	133	341	144	414	161	408	204
DOCTORADOS (3ER. CICLO)	53	15	118	41	142	62	197	97	209	99
Católica S. Antonio de Murcia										
TOTAL Grado y 1º y 2º Ciclo	4.607	4.794	4.515	4.881	4.713	5.223	4.817	5.689	4.738	5.596
ESTUDIOS DE GRADO	4.601	4.789	4.513	4.881	4.713	5.223	4.817	5.689	4.738	5.596
ESTUDIOS DE 1ER. Y 2º CICLO	6	5	2	0						
1º y 2º ciclo. Solo Segundo Ciclo	6	5								
MÁSTERES OFICIALES	1.110	1.066	1.555	1.601	1.378	1.563	1.190	1.315	1.152	1.335

13.3.1. Evolución del alumnado matriculado según Universidad, tipo de titulación y sexo.

	2014-2015		2015-2016		2016-2017		2017-2018		2018-2019	
	Hombres	Mujeres	Hombres	Mujeres	Hombres	Mujeres	Hombres	Mujeres	Hombres	Mujeres
DOCTORADOS (3ER. CICLO)	108	106	170	108	244	159	302	234	318	251

Fuente: Ministerio de Universidades. Estadística de Estudiantes Universitarios

G-13.6. Gráfico de la evolución del alumnado matriculado en Grados y 1º y 2º Ciclo según Universidad.



No se incluye la Universidad Nacional de Educación a Distancia (UNED).

Fuente: Ministerio de Universidades. Estadística de Estudiantes Universitarios

13.3.2. Alumnado matriculado en estudios de Grado según Universidad, sexo y grupos de edad.

	TOTAL					Hombres					Mujeres				
	Total	De 18 a 21 años	De 22 a 25 años	De 26 a 30 años	Más de 30 años	Total	De 18 a 21 años	De 22 a 25 años	De 26 a 30 años	Más de 30 años	Total	De 18 a 21 años	De 22 a 25 años	De 26 a 30 años	Más de 30 años
2017-2018															
MURCIA (Región de)	42.834	22.410	11.827	4.585	4.012	18.813	9.022	5.718	2.272	1.801	24.021	13.388	6.109	2.313	2.211
Murcia	27.800	16.185	7.517	2.228	1.870	10.704	5.716	3.224	989	775	17.096	10.469	4.293	1.239	1.095
Politécnica de Cartagena	4.528	2.219	1.370	651	288	3.292	1.673	967	447	205	1.236	546	403	204	83
Católica S. Antonio de Murcia	10.506	4.006	2.940	1.706	1.854	4.817	1.633	1.527	836	821	5.689	2.373	1.413	870	1.033
2018-2019															
MURCIA (Región de)	42.334	22.771	11.670	4.239	3.654	18.526	9.138	5.560	2.139	1.689	23.808	13.633	6.110	2.100	1.965
Murcia	27.524	16.348	7.278	2.103	1.795	10.480	5.790	3.006	937	747	17.044	10.558	4.272	1.166	1.048
Politécnica de Cartagena	4.476	2.232	1.361	615	268	3.308	1.679	1.000	438	191	1.168	553	361	177	77
Católica S. Antonio de Murcia	10.334	4.191	3.031	1.521	1.591	4.738	1.669	1.554	764	751	5.596	2.522	1.477	757	840

Fuente: Ministerio de Universidades. Estadística de Estudiantes Universitarios

13.3.3. Evolución del alumnado matriculado en estudios de Máster/Doctorado según Universidad, sexo y grupos de edad.

	MÁSTERES OFICIALES						DOCTORADOS (3ER. CICLO)					
	Murcia		Politécnica de Cartagena		Católica S. Antonio		Murcia		Politécnica de Cartagena		Católica S. Antonio	
	Hombres	Mujeres	Hombres	Mujeres	Hombres	Mujeres	Hombres	Mujeres	Hombres	Mujeres	Hombres	Mujeres
2014-2015												
Total edad	907	1.444	214	120	1.110	1.066	355	398	53	15	108	106
Menor de 25	314	632	78	47	187	280	36	62	8	4	5	6
De 25 a 30 años	317	485	102	53	249	354	146	181	17	8	23	44
De 31 a 40 años	176	214	23	15	368	298	106	93	19	3	47	39
Más de 40 años	100	113	11	5	306	134	67	62	9	0	33	17
2015-2016												
Total edad	913	1.434	254	133	1.555	1.601	658	781	118	41	170	108
Menor de 25	333	608	127	55	225	366	48	90	8	6	10	8
De 25 a 30 años	318	499	79	53	421	469	201	286	34	20	43	34
De 31 a 40 años	169	209	28	19	504	551	222	254	44	11	62	42
Más de 40 años	93	118	20	6	405	215	187	151	32	4	55	24
2016-2017												
Total edad	855	1.447	341	144	1.378	1.563	859	982	142	62	244	159
Menor de 25	325	641	182	68	251	370	67	96	5	3	9	7
De 25 a 30 años	307	494	97	60	489	543	253	362	42	28	68	49
De 31 a 40 años	150	196	36	11	421	464	276	312	54	22	85	67
Más de 40 años	73	116	26	5	217	186	263	212	41	9	82	36
2017-2018												
Total edad	894	1.595	414	161	1.190	1.315	991	1.198	197	97	302	234
Menor de 25	320	678	168	75	282	339	58	79	12	12	5	5
De 25 a 30 años	339	577	157	71	467	574	278	430	60	33	73	59
De 31 a 40 años	151	219	53	10	304	306	299	403	64	30	109	105
Más de 40 años	84	121	36	5	137	96	356	286	61	22	115	65
2018-2019												
Total edad	938	1.511	408	204	1.152	1.335	1.141	1.302	209	99	318	251
Menor de 25	340	620	149	86	228	282	57	79	10	5	5	7
De 25 a 30 años	361	535	172	88	462	564	338	455	66	36	69	74
De 31 a 40 años	147	236	55	25	318	362	342	430	63	34	126	103

13.3.3. Evolución del alumnado matriculado en estudios de Máster/Doctorado según Universidad, sexo y grupos de edad.

	Murcia		Politécnica de Cartagena		Católica S. Antonio		Murcia		Politécnica de Cartagena		Católica S. Antonio		
	Hombres	Mujeres	Hombres	Mujeres	Hombres	Mujeres	Hombres	Mujeres	Hombres	Mujeres	Hombres	Mujeres	
Más de 40 años	90	120	32		5	144	127	404	338	70	24	118	67

Fuente: Ministerio de Universidades. Estadística de Estudiantes Universitarios

13.3.4. Universidad de Murcia. Evolución del alumnado matriculado en Grados según rama del conocimiento, titulación y sexo.

	2014-2015		2015-2016		2016-2017		2017-2018		2018-2019	
	Hombres	Mujeres	Hombres	Mujeres	Hombres	Mujeres	Hombres	Mujeres	Hombres	Mujeres
TOTAL	10.582	16.837	10.792	16.947	10.874	17.182	10.704	17.096	10.480	17.044
Ingeniería y Arquitectura	847	200	908	206	990	219	1.025	217	1.043	236
Grado en Ingeniería Informática	650	81	704	73	774	86	809	85	847	92
Grado en Ingeniería Química	197	119	204	133	216	133	216	132	196	144
Ciencias Sociales y Jurídicas	5.371	8.903	5.394	8.833	5.472	8.836	5.402	8.843	5.262	8.809
Grado en Administración y Dirección de Empresas	1.179	1.079	1.164	1.012	1.149	956	1.072	913	987	855
Grado en Ciencia Política y Gestión Pública	171	141	193	142	194	152	192	143	197	140
Grado en Ciencias de la Actividad Física y del Deporte	345	87	331	94	319	99	346	108	338	117
Grado en Comunicación Audiovisual	168	148	175	138	175	135	174	139	162	137
Grado en Criminología	122	183	124	200	129	211	110	217	105	229
Grado en Derecho	771	1.214	751	1.252	791	1.265	809	1.262	763	1.278
Grado en Economía	343	241	369	261	381	259	402	269	404	280
Grado en Educación Infantil	32	974	35	976	35	971	36	946	41	935
Grado en Educación Primaria	727	1.710	692	1.627	719	1.592	687	1.616	661	1.598
Grado en Educación Social	97	367	100	346	102	346	96	368	87	386
Grado en Información y Documentación	42	67	37	65	41	47	36	38	33	40
Grado en Marketing	139	147	152	161	155	172	149	181	148	177
Grado en Pedagogía	96	463	102	449	95	459	90	460	98	468
Grado en Periodismo	127	190	132	193	130	181	135	170	151	169
Grado en Publicidad y Relaciones Públicas	120	196	135	216	127	236	126	251	113	261
Grado en Relaciones Laborales y Recursos Humanos	473	653	452	628	462	626	440	620	399	578
Grado en Seguridad							9	0	27	10
Grado en Sociología							6	18	28	41
Grado en Trabajo Social	126	506	128	518	119	527	137	525	135	511
Grado en Turismo	106	273	112	272	117	297	114	287	110	264
PCEO Admón. y Dir. de Empresa / Derecho	182	249	194	254	203	259	200	254	199	237
PCEO Periodismo / Información y Documentación	5	15	16	29	29	46	36	58	43	63
Artes y Humanidades	1.457	2.392	1.453	2.427	1.374	2.484	1.308	2.361	1.201	2.288
Grado en Bellas Artes	156	272	159	281	132	292	134	277	135	285
Grado en Estudios Franceses	36	149	33	163	28	161	32	149	25	118
Grado en Estudios Ingleses	173	470	183	492	181	503	171	505	153	511
Grado en Filología Clásica	66	118	60	107	68	109	51	103	52	85

13.3.4. Universidad de Murcia. Evolución del alumnado matriculado en Grados según rama del conocimiento, titulación y sexo.

	2014-2015		2015-2016		2016-2017		2017-2018		2018-2019	
	Hombres	Mujeres	Hombres	Mujeres	Hombres	Mujeres	Hombres	Mujeres	Hombres	Mujeres
Grado en Filosofía	126	79	131	79	122	74	123	74	121	75
Grado en Geografía y Ordenación del Territorio	149	58	141	56	125	55	119	44	92	36
Grado en Historia	355	191	349	189	351	193	339	179	331	186
Grado en Historia del Arte	160	290	152	279	136	304	127	288	102	277
Grado en Lengua y Literatura Españolas	148	436	159	452	149	470	140	430	116	406
Grado en Traducción e Interpretación	88	329	86	329	82	323	72	312	74	309
Ciencias de la Salud	1.743	4.081	1.823	4.161	1.765	4.244	1.708	4.268	1.677	4.291
Grado en Enfermería	386	1.136	354	1.072	320	1.074	290	1.084	292	1.075
Grado en Farmacia	75	171	74	177	79	179	81	186	71	197
Grado en Fisioterapia	194	198	209	187	208	173	198	180	180	186
Grado en Logopedia	44	336	44	328	44	334	40	320	47	328
Grado en Medicina	454	690	526	815	506	845	493	868	490	864
Grado en Nutrición Humana y Dietética	54	162	59	166	61	170	65	158	65	165
Grado en Odontología	64	127	67	127	64	137	63	142	59	146
Grado en Óptica y Optometría	94	231	88	212	82	225	102	258	107	258
Grado en Psicología	235	661	253	666	246	670	237	634	232	636
Grado en Veterinaria	143	369	149	411	155	437	139	438	134	436
Ciencias	1.164	1.261	1.214	1.320	1.273	1.399	1.261	1.407	1.297	1.420
Grado en Biología	210	310	208	316	212	324	201	331	205	314
Grado en Bioquímica	130	204	128	207	119	203	107	212	106	206
Grado en Biotecnología	79	117	81	125	85	128	96	124	89	131
Grado en Ciencias Ambientales	201	179	216	170	220	187	218	182	220	171
Grado en Ciencia y Tecnología de los Alimentos	92	137	73	157	83	173	74	169	81	183
Grado en Física	159	44	181	52	190	63	195	70	219	71
Grado en Matemáticas	115	95	119	88	128	89	115	90	121	95
Grado en Química	135	163	150	192	166	216	174	213	172	225
PCEO Matemáticas / Informática	43	12	58	13	70	16	81	16	84	24

Fuente: Ministerio de Universidades. Estadística de Estudiantes Universitarios

13.3.5. Universidad Politécnica de Cartagena. Evolución del alumnado matriculado en Grados según rama del conomiento, titulación y sexo.

	2014-2015		2015-2016		2016-2017		2017-2018		2018-2019	
	Hombres	Mujeres	Hombres	Mujeres	Hombres	Mujeres	Hombres	Mujeres	Hombres	Mujeres
TOTAL	3.546	1.378	3.493	1.356	3.422	1.329	3.292	1.236	3.308	1.168
Ciencias Sociales y Jurídicas	335	383	332	337	324	308	315	259	339	236
Grado en Administración y Dirección de Empresas	308	338	315	310	314	285	306	245	328	219
Grado en Turismo	27	45	17	27	10	23	9	14	11	17
Ingeniería y Arquitectura	3.211	995	3.161	1.019	3.098	1.021	2.977	977	2.969	932
Grado en Arquitectura Naval e Ingeniería de Sistemas	148	56	148	60	149	57	152	60	155	63
Grado en Arquitectura	249	217	205	170	177	162	140	135	102	93
Grado en Ingeniería Agroalimentaria y de Sistemas	68	61	112	87	141	95	145	97	175	93
Grado en Ingeniería Civil	243	91	211	82	170	81	120	62	89	48
Grado en Ingeniería de Edificación	195	133	152	114	131	97	116	79	103	64
Grado en Ingeniería de la Hortofruticultura y Jardinería	54	20	22	6	9	4	5	2	7	2
Grado en Ingeniería de las Industrias Agroalimentarias	28	15	17	7	5	2	2	1	0	1
Grado en Ingeniería de Recursos Minerales y Energía	78	19	67	14	61	14	46	16	33	16
Grado en Ingeniería Eléctrica	214	16	192	20	181	19	157	19	141	12
Grado en Ingeniería Electrónica Industrial y Automática	272	52	308	60	315	63	321	57	329	60
Grado en Ingeniería en Organización Industrial	296	13	279	16	274	22	289	22	301	19
Grado en Ingeniería en Sistemas de Telecomunicación	176	42	194	40	203	45	185	40	197	46
Grado en Ingeniería en Tecnologías Industriales	329	82	322	89	325	86	324	91	301	80
Grado en Ingeniería Mecánica	562	60	562	57	558	56	519	63	542	65
Grado en Ingeniería Química Industrial	97	91	105	100	112	107	116	107	109	116
Grado en Ingeniería Telemática	202	27	207	35	219	33	241	35	275	43
Grado en Fundamentos de Arquitectura			58	62	68	78	99	91	110	111

Fuente: Ministerio de Universidades. Estadística de Estudiantes Universitarios

13.3.6. Universidad Católica de Murcia. Evolución del alumnado matriculado en Grados según rama del conocimiento, titulación y sexo.

	2014-2015		2015-2016		2016-2017		2017-2018		2018-2019	
	Hombres	Mujeres	Hombres	Mujeres	Hombres	Mujeres	Hombres	Mujeres	Hombres	Mujeres
Total	4.601	4.789	4.513	4.881	4.713	5.223	4.817	5.689	4.738	5.596
Ingeniería y Arquitectura	962	242	804	193	703	177	677	156	690	154
Grado en Arquitectura	199	106	199	107	189	101	181	90	154	82
Grado en Ingeniería Civil p	278	73	157	35	141	35	103	26	102	21
Grado en Ingeniería de Edificación	85	22	59	11	61	11	54	9	47	12
Grado en Ingeniería en Sistemas de Telecomunicación	89	8	72	11	63	10	53	7	59	5
Grado en Ingeniería Informática	311	33	317	29	249	20	286	24	328	34
Ciencias Sociales y Jurídicas	2.422	2.548	2.348	2.512	2.372	2.500	2.352	2.714	2.141	2.314
Grado en Administración y Dirección de Empresas	215	138	222	143	244	148	254	146	253	129
Grado en Ciencias de la Actividad Física y del Deporte	892	149	851	134	812	113	778	114	730	118
Grado en Comunicación Audiovisual	95	59	111	69	120	77	129	92	128	86
Grado en Comunicación			11	5						
Grado en Criminología	217	108	182	134	172	158	146	182	133	203
Grado en Derecho p	275	178	273	198	317	243	288	240	259	212
Grado en Educación Infantil	47	843	54	853	51	734	49	670	45	592
Grado en Educación Primaria	427	751	388	634	370	664	389	889	258	561
Grado en Gastronomía	20	9	25	10	32	15	42	15	46	13
Grado en Marketing							15	9	49	23
Grado en Periodismo	72	86	72	91	74	90	81	85	79	80
Grado en Publicidad y Relaciones Públicas	59	81	60	76	69	88	57	97	57	112
Grado en Relaciones Laborales y Recursos Humanos	8	8	16	11	24	25	30	31	29	29
Grado en Turismo	95	138	83	154	87	145	94	144	75	156
Artes y Humanidades	5	8	9	22	13	36	14	49	27	72
Grado en Traducción e Interpretación									5	10
Grado en Danza							2	9	2	21
Grado en Lenguas Modernas	5	8	9	22	13	36	12	40	20	41
Ciencias de la Salud	1.176	1.927	1.322	2.090	1.576	2.424	1.709	2.661	1.801	2.930
Grado en Enfermería	386	960	355	895	384	943	388	989	429	1.123
Grado en Farmacia	35	51	57	84	90	114	117	138	116	160

13.3.6. Universidad Católica de Murcia. Evolución del alumnado matriculado en Grados según rama del conocimiento, titulación y sexo.

	2014-2015		2015-2016		2016-2017		2017-2018		2018-2019	
	Hombres	Mujeres	Hombres	Mujeres	Hombres	Mujeres	Hombres	Mujeres	Hombres	Mujeres
Grado en Fisioterapia	413	249	495	298	600	375	682	416	724	442
Grado en Medicina	90	163	125	210	138	267	148	310	131	335
Grado en Nutrición Humana y Dietética	87	189	86	191	87	188	81	190	79	184
Grado en Odontología			21	30	56	59	71	91	103	152
Grado en Podología					10	8	18	17	23	30
Grado en Psicología	138	246	156	317	176	362	175	389	177	388
Grado en Terapia Ocupacional	27	69	27	65	35	108	29	121	19	116
Ciencias	36	64	30	64	49	86	65	109	79	126
Grado en Ciencia y Tecnología de los Alimentos	36	64	30	64	49	86	65	109	79	126

Fuente: Ministerio de Universidades. Estadística de Estudiantes Universitarios

13.3.7. Alumnado egresado según tipo de titulación, rama del conocimiento, Universidad y sexo.

	MURCIA (Región de)		Murcia		Politécnica de Cartagena		Católica S. Antonio de Murcia	
	Hombres	Mujeres	Hombres	Mujeres	Hombres	Mujeres	Hombres	Mujeres
2017-2018								
ESTUDIOS DE GRADO	2.768	4.372	1.536	2.887	360	176	872	1.309
Ciencias Sociales y Jurídicas	1.283	2.343	728	1.447	28	36	527	860
Ingeniería y Arquitectura	540	200	103	23	332	140	105	37
Artes y Humanidades	226	401	225	399			1	2
Ciencias de la Salud	550	1.194	315	793			235	401
Ciencias	169	234	165	225			4	9
MÁSTERES OFICIALES	1.349	1.905	509	1.009	126	64	714	832
Ciencias Sociales y Jurídicas	856	1.194	299	611	16	18	541	565
Ingeniería y Arquitectura	120	48	27	3	86	43	7	2
Artes y Humanidades	68	83	64	78			4	5
Ciencias de la Salud	231	521	69	261			162	260
Ciencias	74	59	50	56	24	3		
2018-2019								
ESTUDIOS DE GRADO	2.724	4.161	1.583	2.922	389	123	752	1.116
Ciencias Sociales y Jurídicas	1.202	2.142	785	1.509	35	31	382	602
Ingeniería y Arquitectura	577	161	109	32	354	92	114	37
Artes y Humanidades	197	353	196	346			1	7
Ciencias de la Salud	552	1.272	300	813			252	459
Ciencias	196	233	193	222			3	11
MÁSTERES OFICIALES	1.446	1.923	559	918	141	82	746	923
Ciencias Sociales y Jurídicas	937	1.262	347	575	24	33	566	654
Ingeniería y Arquitectura	143	54	20	4	108	47	15	3
Artes y Humanidades	75	101	66	84			9	17
Ciencias de la Salud	231	461	75	212			156	249
Ciencias	60	45	51	43	9	2		

Fuente: Ministerio de Universidades. Estadística de Estudiantes Universitarios

13.3.8. Alumnado egresado en Grados según sexo, grupos de edad y Universidad.

	2017-2018				2018-2019			
	MURCIA (Región de)	Murcia	Politécnica de Cartagena	Católica S. Antonio de Murcia	MURCIA (Región de)	Murcia	Politécnica de Cartagena	Católica S. Antonio de Murcia
TOTAL								
Total edad	7.140	4.423	536	2.181	6.885	4.505	512	1.868
Menor de 25 años	4.351	3.265	282	804	4.520	3.344	308	868
De 25 a 30 años	1.718	810	198	710	1.446	789	165	492
De 31 a 40 años	747	204	52	491	586	215	32	339
Más de 40 años	324	144	4	176	333	157	7	169
Hombres								
Total edad	2.768	1.536	360	872	2.724	1.583	389	752
Menor de 25 años	1.579	1.048	190	341	1.677	1.106	236	335
De 25 a 30 años	777	351	126	300	666	321	119	226
De 31 a 40 años	291	84	41	166	268	107	28	133
Más de 40 años	121	53	3	65	113	49	6	58
Mujeres								
Total edad	4.372	2.887	176	1.309	4.161	2.922	123	1.116
Menor de 25 años	2.772	2.217	92	463	2.843	2.238	72	533
De 25 a 30 años	941	459	72	410	780	468	46	266
De 31 a 40 años	456	120	11	325	318	108	4	206
Más de 40 años	203	91	1	111	220	108	1	111

Fuente: Ministerio de Universidades. Estadística de Estudiantes Universitarios

13.3.9. Evolución del alumnado egresado en estudios de Máster según Universidad, sexo y grupos de edad.

	TOTAL					Hombres					Mujeres				
	Total	Menor de 25 años	De 25 a 30 años	De 31 a 40 años	Más de 40 años	Total	Menor de 25 años	De 25 a 30 años	De 31 a 40 años	Más de 40 años	Total	Menor de 25 años	De 25 a 30 años	De 31 a 40 años	Más de 40 años
2014-2015															
MURCIA (Región de)	2.584	1.018	862	498	206	1.055	354	351	237	113	1.529	664	511	261	93
Murcia	1.442	684	461	198	99	533	224	179	83	47	909	460	282	115	52
Politécnica de Cartagena	122	38	62	16	6	69	22	34	10	3	53	16	28	6	3
Católica S. Antonio de Murcia	1.020	296	339	284	101	453	108	138	144	63	567	188	201	140	38
2015-2016															
MURCIA (Región de)	2.997	1.098	1.044	631	224	1.201	390	427	273	111	1.796	708	617	358	113
Murcia	1.463	634	499	234	96	530	218	167	104	41	933	416	332	130	55
Politécnica de Cartagena	131	44	53	21	13	80	25	32	14	9	51	19	21	7	4
Católica S. Antonio de Murcia	1.403	420	492	376	115	591	147	228	155	61	812	273	264	221	54
2016-2017															
MURCIA (Región de)	3.326	1.139	1.130	746	311	1.401	428	476	348	149	1.925	711	654	398	162
Murcia	1.328	642	434	164	88	496	219	164	78	35	832	423	270	86	53
Politécnica de Cartagena	174	82	61	17	14	115	56	34	13	12	59	26	27	4	2
Católica S. Antonio de Murcia	1.824	415	635	565	209	790	153	278	257	102	1.034	262	357	308	107
2017-2018															
MURCIA (Región de)	3.254	1.148	1.287	574	245	1.349	428	517	279	125	1.905	720	770	295	120
Murcia	1.518	678	541	199	100	509	213	178	80	38	1.009	465	363	119	62
Politécnica de Cartagena	190	65	80	24	21	126	39	49	20	18	64	26	31	4	3
Católica S. Antonio de Murcia	1.546	405	666	351	124	714	176	290	179	69	832	229	376	172	55
2018-2019															
MURCIA (Región de)	3.369	1.146	1.287	680	256	1.446	459	560	298	129	1.923	687	727	382	127
Murcia	1.477	692	497	204	84	559	254	190	77	38	918	438	307	127	46
Politécnica de Cartagena	223	83	97	27	16	141	44	65	18	14	82	39	32	9	2
Católica S. Antonio de Murcia	1.669	371	693	449	156	746	161	305	203	77	923	210	388	246	79

Fuente: Ministerio de Universidades. Estadística de Estudiantes Universitarios

13.3.10. Evolución del alumnado matriculado de nuevo ingreso en estudios de Grado según rama del conocimiento, Universidad y sexo.

	MURCIA (Región de)			Murcia			Politécnica de Cartagena			Católica S. Antonio de Murcia		
	TOTAL	Hombres	Mujeres	TOTAL	Hombres	Mujeres	TOTAL	Hombres	Mujeres	TOTAL	Hombres	Mujeres
2015-2016												
Total	10.483	4.720	5.763	6.664	2.691	3.973	1.094	802	292	2.725	1.227	1.498
Ingeniería y Arquitectura	1.463	1.137	326	295	242	53	965	725	240	203	170	33
Ciencias Sociales y Jurídicas	4.970	2.085	2.885	3.464	1.391	2.073	129	77	52	1.377	617	760
Artes y Humanidades	941	345	596	922	341	581				19	4	15
Ciencias de la Salud	2.432	811	1.621	1.332	384	948				1.100	427	673
Ciencias	677	342	335	651	333	318				26	9	17
2016-2017												
Total	10.848	4.833	6.015	6.800	2.656	4.144	998	787	211	3.050	1.390	1.660
Ingeniería y Arquitectura	1.404	1.148	256	302	255	47	894	721	173	208	172	36
Ciencias Sociales y Jurídicas	5.032	2.118	2.914	3.495	1.377	2.118	104	66	38	1.433	675	758
Artes y Humanidades	966	325	641	945	321	624				21	4	17
Ciencias de la Salud	2.713	889	1.824	1.389	378	1.011				1.324	511	813
Ciencias	733	353	380	669	325	344				64	28	36
2017-2018												
Total	10.531	4.527	6.004	6.474	2.476	3.998	896	706	190	3.161	1.345	1.816
Ingeniería y Arquitectura	1.287	1.046	241	285	243	42	799	636	163	203	167	36
Ciencias Sociales y Jurídicas	5.065	1.969	3.096	3.380	1.262	2.118	97	70	27	1.588	637	951
Artes y Humanidades	891	328	563	880	324	556				11	4	7
Ciencias de la Salud	2.569	853	1.716	1.298	349	949				1.271	504	767
Ciencias	719	331	388	631	298	333				88	33	55
2018-2019												
Total	10.409	4.562	5.847	6.444	2.446	3.998	999	791	208	2.966	1.325	1.641
Ingeniería y Arquitectura	1.390	1.120	270	296	235	61	861	697	164	233	188	45
Ciencias Sociales y Jurídicas	4.791	1.991	2.800	3.352	1.267	2.085	138	94	44	1.301	630	671
Artes y Humanidades	852	282	570	806	268	538				46	14	32
Ciencias de la Salud	2.668	835	1.833	1.355	369	986				1.313	466	847
Ciencias	708	334	374	635	307	328				73	27	46

Fuente: Ministerio de Universidades. Estadística de Estudiantes Universitarios

13.4.1. Evolución del número de tesis doctorales aprobadas según año de lectura, grupos de edad, Universidad y sexo.

	MURCIA (Región de)			Murcia			Politécnica de Cartagena			Católica S. Antonio de Murcia		
	TOTAL	Hombres	Mujeres	TOTAL	Hombres	Mujeres	TOTAL	Hombres	Mujeres	TOTAL	Hombres	Mujeres
2019												
Total edad	309	166	143	218	101	117	34	27	7	57	38	19
De 24 a 29 años	72	36	36	56	24	32	8	7	1	8	5	3
De 30 a 34 años	88	40	48	67	26	41	9	6	3	12	8	4
De 35 a 39 años	56	27	29	33	15	18	4	3	1	19	9	10
De 40 a 44 años	35	18	17	27	12	15	6	4	2	2	2	
De 45 a 49 años	27	22	5	18	15	3	3	3		6	4	2
De 50 a 55 años	15	11	4	8	4	4	2	2		5	5	
Más de 55 años	16	12	4	9	5	4	2	2		5	5	
2018												
Total edad	288	145	143	209	95	114	30	19	11	49	31	18
De 24 a 29 años	56	24	32	45	15	30	4	4		7	5	2
De 30 a 34 años	95	38	57	69	28	41	12	5	7	14	5	9
De 35 a 39 años	49	24	25	32	13	19	6	5	1	11	6	5
De 40 a 44 años	29	19	10	23	13	10	2	2		4	4	
De 45 a 49 años	30	20	10	20	15	5	4	1	3	6	4	2
De 50 a 55 años	14	10	4	8	4	4	2	2		4	4	
Más de 55 años	15	10	5	12	7	5				3	3	
2017												
Total edad	644	305	339	405	156	249	68	50	18	171	99	72
De 24 a 29 años	90	32	58	72	25	47	6	3	3	12	4	8
De 30 a 34 años	191	76	115	144	51	93	13	8	5	34	17	17
De 35 a 39 años	127	58	69	73	27	46	17	11	6	37	20	17
De 40 a 44 años	81	43	38	42	17	25	11	10	1	28	16	12
De 45 a 49 años	60	34	26	26	10	16	9	8	1	25	16	9
De 50 a 55 años	53	32	21	30	16	14	5	4	1	18	12	6
Más de 55 años	42	30	12	18	10	8	7	6	1	17	14	3
2016												
Total edad	596	309	287	470	220	250	52	36	16	74	53	21
De 24 a 29 años	40	20	20	34	16	18	2	2		4	2	2

13.4.1. Evolución del número de tesis doctorales aprobadas según año de lectura, grupos de edad, Universidad y sexo.

	MURCIA (Región de)			Murcia			Politécnica de Cartagena			Católica S. Antonio de Murcia		
	TOTAL	Hombres	Mujeres	TOTAL	Hombres	Mujeres	TOTAL	Hombres	Mujeres	TOTAL	Hombres	Mujeres
De 30 a 34 años	144	62	82	119	45	74	14	10	4	11	7	4
De 35 a 39 años	150	86	64	120	63	57	11	8	3	19	15	4
De 40 a 44 años	90	46	44	70	34	36	9	7	2	11	5	6
De 45 a 49 años	57	31	26	39	18	21	9	6	3	9	7	2
De 50 a 55 años	57	32	25	40	21	19	5	2	3	12	9	3
Más de 55 años	58	32	26	48	23	25	2	1	1	8	8	
2015												
Total edad	513	248	265	427			57	37	20	29	13	16
De 24 a 29 años	66	18	48				10	5	5	2		2
De 30 a 34 años	174	77	97				25	16	9	7	4	3
De 35 a 39 años	138	70	68				9	4	5	10	4	6
De 40 a 44 años	42	29	13				4	4		1	1	
De 45 a 49 años	38	23	15				4	4		5	2	3
De 50 a 55 años	36	20	16				3	2	1	3	1	2
Más de 55 años	19	11	8				2	2		1	1	
2014												
Total edad	334	162	172	262	118	144	38	23	15	34	21	13
De 24 a 29 años	59	26	33	46	17	29	11	8	3	2	1	1
De 30 a 34 años	131	59	72	105	45	60	18	8	10	8	6	2
De 35 a 39 años	66	32	34	57	26	31	3	2	1	6	4	2
De 40 a 44 años	28	13	15	17	7	10	4	3	1	7	3	4
De 45 a 49 años	22	14	8	17	11	6	1	1		4	2	2
De 50 a 55 años	14	8	6	9	4	5	1	1		4	3	1
Más de 55 años	14	10	4	11	8	3				3	2	1

Fuente: Ministerio de Universidades. Estadística de Tesis Doctorales

13.4.2. Distribución de tesis doctorales aprobadas según ámbito de estudio, Universidad y sexo, por año de lectura.

Porcentaje

2019	MURCIA (Región de)			UNIVERSIDADES PÚBLICAS			UNIVERSIDADES PRIVADAS		
	TOTAL	Hombres	Mujeres	TOTAL	Hombres	Mujeres	TOTAL	Hombres	Mujeres
Total Ámbito	100,00	53,72	46,28	100,00	50,79	49,21	100,00	66,67	33,33
Total Educación	3,88	1,29	2,59	4,37	1,59	2,78	1,75		1,75
Total Artes y humanidades	12,94	4,85	8,09	15,87	5,95	9,92			
Artes	1,62	0,97	0,65	1,98	1,19	0,79			
Lenguas	3,88	1,29	2,59	4,76	1,59	3,17			
Humanidades	7,44	2,59	4,85	9,13	3,17	5,95			
Total Ciencias sociales, periodismo y documentación	10,68	7,77	2,91	8,73	5,95	2,78	19,30	15,79	3,51
Economía	3,88	2,91	0,97	3,17	2,78	0,40	7,02	3,51	3,51
Psicología	2,91	1,29	1,62	2,78	0,79	1,98	3,51	3,51	
Periodismo e información	0,32	0,32		0,40	0,40				
Otras Ciencias sociales y del comportamiento	3,56	3,24	0,32	2,38	1,98	0,40	8,77	8,77	
Total Negocios, administración y derecho	4,85	2,91	1,94	3,17	1,59	1,59	12,28	8,77	3,51
Administración y gestión de empresas	0,97	0,65	0,32	0,40	0,40		3,51	1,75	1,75
Derecho	3,56	1,94	1,62	2,78	1,19	1,59	7,02	5,26	1,75
Otra Educación comercial y empresarial	0,32	0,32					1,75	1,75	
Total Ciencias	34,30	19,42	14,89	33,73	18,25	15,48	36,84	24,56	12,28
Ciencias de la vida	21,68	11,33	10,36	21,43	10,32	11,11	22,81	15,79	7,02
Ciencias Físicas, químicas, geológicas	10,68	6,80	3,88	10,32	6,75	3,57	12,28	7,02	5,26
Matemáticas y Estadística	1,94	1,29	0,65	1,98	1,19	0,79	1,75	1,75	
Total Informática	4,85	3,56	1,29	3,97	3,17	0,79	8,77	5,26	3,51
Total Ingeniería, industria y construcción	5,18	4,53	0,65	5,56	4,76	0,79	3,51	3,51	
Ingenierías	4,21	4,21		4,37	4,37		3,51	3,51	
Arquitectura y construcción	0,97	0,32	0,65	1,19	0,40	0,79			
Total Agricultura, ganadería, silvicultura y veterinaria	2,59	1,29	1,29	3,17	1,59	1,59			
Agricultura, ganadería y pesca	1,62	0,97	0,65	1,98	1,19	0,79			
Veterinaria	0,97	0,32	0,65	1,19	0,40	0,79			
Total Salud y servicios sociales	20,71	8,09	12,62	21,43	7,94	13,49	17,54	8,77	8,77
Medicina, enfermería y atención a enfermos	18,77	7,77	11,00	19,84	7,54	12,30	14,04	8,77	5,26
Otras ciencias de la Salud	1,94	0,32	1,62	1,59	0,40	1,19	3,51		3,51

Fuente: Ministerio de Universidades. Estadística de Tesis Doctorales

13.5.1. Evolución de la Oferta, Demanda y Matrícula de nuevo ingreso en Universidades públicas presenciales según rama de enseñanza y Universidad. Grados.

	UNIVERSIDADES PÚBLICAS			Murcia			Politécnica de Cartagena		
	Oferta de Plazas	Demanda	Matrícula	Oferta de Plazas	Demanda	Matrícula	Oferta de Plazas	Demanda	Matrícula
2018-2019									
Total	8.204	17.015	7.038	7.034	15.915	6.118	1.170	1.100	920
Ciencias Sociales y Jurídicas	4.134	5.581	3.292	3.924	5.447	3.177	210	134	115
Ingeniería y Arquitectura	1.235	1.475	1.086	275	509	281	960	966	805
Artes y Humanidades	996	1.170	785	996	1.170	785		0	
Ciencias de la Salud	1.228	7.203	1.264	1.228	7.203	1.264		0	
Ciencias	611	1.586	611	611	1.586	611		0	
2017-2018									
Total	7.929	16.738	6.961	6.796	15.717	6.129	1.133	1.021	832
Ciencias Sociales y Jurídicas	3.856	5.947	3.288	3.696	5.852	3.193	160	95	95
Ingeniería y Arquitectura	1.248	1.416	1.009	275	490	272	973	926	737
Artes y Humanidades	986	1.406	853	986	1.406	853		0	
Ciencias de la Salud	1.228	6.519	1.208	1.228	6.519	1.208		0	
Ciencias	611	1.450	603	611	1.450	603		0	
2016-2017									
Total	7.835	17.650	7.394	6.728	16.499	6.470	1.107	1.151	924
Ciencias Sociales y Jurídicas	3.775	6.097	3.424	3.615	5.997	3.326	160	100	98
Ingeniería y Arquitectura	1.222	1.462	1.112	275	411	286	947	1.051	826
Artes y Humanidades	986	1.433	911	986	1.433	911		0	
Ciencias de la Salud	1.231	7.264	1.295	1.231	7.264	1.295		0	
Ciencias	621	1.394	652	621	1.394	652		0	
2015-2016									
Total	7.908	17.352	7.195	6.743	16.170	6.274	1.165	1.182	921
Ciencias Sociales y Jurídicas	3.780	5.836	3.361	3.620	5.717	3.247	160	119	114
Ingeniería y Arquitectura	1.285	1.549	1.093	280	486	286	1.005	1.063	807
Artes y Humanidades	996	1.411	883	996	1.411	883		0	
Ciencias de la Salud	1.226	7.197	1.235	1.226	7.197	1.235		0	
Ciencias	621	1.359	623	621	1.359	623		0	
2014-2015									

13.5.1. Evolución de la Oferta, Demanda y Matrícula de nuevo ingreso en Universidades públicas presenciales según rama de enseñanza y Universidad. Grados.

	UNIVERSIDADES PÚBLICAS			Murcia			Politécnica de Cartagena		
	Oferta de Plazas	Demanda	Matrícula	Oferta de Plazas	Demanda	Matrícula	Oferta de Plazas	Demanda	Matrícula
Total	7.944	17.500	7.203	6.645	16.172	6.241	1.299	1.328	962
Ciencias Sociales y Jurídicas	3.812	5.937	3.340	3.572	5.795	3.212	240	142	128
Ingeniería y Arquitectura	1.329	1.586	1.106	270	400	272	1.059	1.186	834
Artes y Humanidades	956	1.445	909	956	1.445	909			
Ciencias de la Salud	1.246	7.226	1.246	1.246	7.226	1.246			
Ciencias	601	1.306	602	601	1.306	602			
2013-2014									
Total	8.135	18.734	7.606	6.729	17.090	6.444	1.406	1.644	1.162
Ciencias Sociales y Jurídicas	3.881	6.589	3.565	3.631	6.358	3.378	250	231	187
Ingeniería y Arquitectura	1.426	1.813	1.242	270	400	267	1.156	1.413	975
Artes y Humanidades	956	1.624	934	956	1.624	934			
Ciencias de la Salud	1.271	7.479	1.273	1.271	7.479	1.273			
Ciencias	601	1.229	592	601	1.229	592			
2012-2013									
Total	8.313	20.823	7.846	6.988	19.193	6.714	1.325	1.630	1.132
Ciencias Sociales y Jurídicas	4.130	7.309	3.714	3.890	7.126	3.529	240	183	185
Ingeniería y Arquitectura	1.355	1.820	1.227	270	373	280	1.085	1.447	947
Artes y Humanidades	946	1.679	963	946	1.679	963			
Ciencias de la Salud	1.276	8.781	1.313	1.276	8.781	1.313			
Ciencias	606	1.234	629	606	1.234	629			

Demanda: corresponde con los admitidos de nuevo ingreso por preinscripción.

Matrícula: nuevo ingreso por preinscripción.

Fuente: Ministerio de Universidades. Estadística de Universidades, Centros y Titulaciones

13.5.2. Universidad de Murcia. Evolución de la Oferta, Demanda y Matrícula de nuevo ingreso en Grados según rama de enseñanza, facultad y titulación.

	2016-2017			2017-2018			2018-2019		
	Oferta de Plazas	Demanda	Matrícula	Oferta de Plazas	Demanda	Matrícula	Oferta de Plazas	Demanda	Matrícula
Ciencias Sociales y Jurídicas	3.615	5.997	3.326	3.696	5.852	3.193	3.924	5.447	3.177
Facultad de Derecho									
Grado en Derecho	370	562	380	370	575	370	370	544	377
Grado en Ciencias Políticas, Gobierno y Administración Pública	90	137	95	90	113	87	90	81	71
Grado en Criminología	70	334	73	70	292	70	70	291	72
PCEO Grado en Administración y Dirección de Empresa / Grado en Derecho	90	167	94	90	172	86	90	168	93
Facultad de Ciencias del Trabajo									
Grado en Relaciones Laborales y Recursos Humanos	240	263	282	240	227	237	240	187	190
Facultad de Comunicación y Documentación									
Grado en Comunicación Audiovisual	66	234	70	66	237	66	66	224	68
Grado en Información y Documentación	40	56	40	36	36	32	36	26	37
Grado en Periodismo	70	246	74	70	228	71	70	199	72
Grado en Publicidad y Relaciones Públicas	85	217	89	85	176	85	85	232	88
PCEO Grado en Periodismo / Grado en Información y Documentación	30	43	32	30	34	30	30	55	31
ISEN Formación Universitaria									
Grado en Educación Infantil	132	85	56	132	54	36	132	51	54
Grado en Educación Primaria	154	114	78	154	92	73	154	67	62
Grado en Relaciones Laborales y Recursos Humanos	60	12	0						
Grado en Seguridad				70	15	5	70	41	30
Facultad de Trabajo Social									
Grado en Trabajo Social	150	340	157	150	264	148	138	143	134
Facultad de Educación									
Grado en Educación Infantil	186	465	194	186	435	186	186	408	192
Grado en Educación Primaria	420	819	429	420	747	420	420	739	429
Grado en Educación Social	124	125	120	124	179	124	124	229	128

13.5.2. Universidad de Murcia. Evolución de la Oferta, Demanda y Matrícula de nuevo ingreso en Grados según rama de enseñanza, facultad y titulación.

	2016-2017			2017-2018			2018-2019		
	Oferta de Plazas	Demanda	Matrícula	Oferta de Plazas	Demanda	Matrícula	Oferta de Plazas	Demanda	Matrícula
Grado en Pedagogía	140	113	147	140	298	140	140	171	143
Facultad de Turismo									
Grado en Relaciones Internacionales							240	135	75
Grado en Turismo	300	146	105	300	134	102	300	120	56
Facultad de Economía y Empresa									
Grado en Administración y Dirección de Empresas	490	593	486	490	587	485	490	463	395
Grado en Economía	143	230	150	143	215	143	143	216	147
Grado en Marketing	70	192	74	70	200	70	70	167	72
Grado en Sociología				70	35	27	70	68	55
Facultad de Ciencias del Deporte									
Grado en Ciencias de la Actividad Física y del Deporte	95	504	101	100	507	100	100	422	106
Ingeniería y Arquitectura	275	411	286	275	490	272	275	509	281
Facultad de Química									
Grado en Ingeniería Química	75	99	76	75	98	72	75	82	75
Facultad de Informática									
Grado en Ingeniería Informática	200	312	210	200	392	200	200	427	206
Artes y Humanidades	986	1.433	911	986	1.406	853	996	1.170	785
Facultad de Letras									
Grado en Estudios Franceses	60	59	55	60	54	55	60	29	22
Grado en Estudios Ingleses	140	206	146	140	185	140	140	171	140
Grado en Filología Clásica	60	52	45	60	48	29	60	42	31
Grado en Geografía y Ordenación del Territorio	60	32	33	60	29	29	60	19	19
Grado en Historia del Arte	120	136	95	120	133	101	120	113	82
Grado en Lengua y Literatura Españolas	140	156	144	140	133	108	140	130	117
Grado en Traducción e Interpretación	90	330	95	90	325	90	100	236	103
Grado en Historia	140	185	146	140	189	139	140	148	116
Facultad de Filosofía									
Grado en Filosofía	76	73	47	76	90	62	76	62	52

13.5.2. Universidad de Murcia. Evolución de la Oferta, Demanda y Matrícula de nuevo ingreso en Grados según rama de enseñanza, facultad y titulación.

	2016-2017			2017-2018			2018-2019		
	Oferta de Plazas	Demanda	Matrícula	Oferta de Plazas	Demanda	Matrícula	Oferta de Plazas	Demanda	Matrícula
Facultad de Bellas Artes									
Grado en Bellas Artes	100	204	105	100	220	100	100	220	103
Ciencias de la Salud	1.231	7.264	1.295	1.228	6.519	1.208	1.228	7.203	1.264
Facultad de Medicina									
Grado en Farmacia	50	240	53	50	234	49	50	242	52
Grado en Odontología	40	386	43	40	339	40	40	434	41
Grado en Fisioterapia	82	568	86	82	444	82	82	559	83
Grado en Medicina	200	2.706	210	200	2.571	200	200	2.320	207
Facultad de Veterinaria									
Grado en Veterinaria	90	913	96	90	742	89	90	694	94
Facultad de Enfermería									
Grado en Enfermería	226	972	236	226	870	226	221	1.122	229
Facultad de Psicología									
Grado en Logopedia	100	149	106	100	124	88	100	130	103
Grado en Psicología	191	667	201	190	541	190	190	815	196
Escuela Universitaria de Enfermería									
Grado en Enfermería	50	134	54	50	125	50	55	218	56
Facultad de Óptica y Optometría									
Grado en Óptica y Optometría	72	122	73	70	132	65	70	124	69
Facultad de Ciencias Sociosanitarias									
Grado en Enfermería	70	163	74	70	154	70	70	298	72
Grado en Nutrición Humana y Dietética	60	244	63	60	243	59	60	247	62
Ciencias	621	1.394	652	611	1.450	603	611	1.586	611
Facultad de Química									
Grado en Bioquímica	70	207	74	70	241	70	70	236	72
Grado en Física	70	148	74	70	182	69	70	278	73
Grado en Química	75	165	78	70	101	72	70	103	72

13.5.2. Universidad de Murcia. Evolución de la Oferta, Demanda y Matrícula de nuevo ingreso en Grados según rama de enseñanza, facultad y titulación.

	2016-2017			2017-2018			2018-2019		
	Oferta de Plazas	Demanda	Matrícula	Oferta de Plazas	Demanda	Matrícula	Oferta de Plazas	Demanda	Matrícula
Facultad de Biología									
Grado en Biología	106	239	109	106	209	106	106	211	109
Grado en Biotecnología	50	231	53	50	329	50	50	277	51
Grado en Ciencias Ambientales	100	141	106	95	109	87	95	99	82
Facultad de Veterinaria									
Grado en Ciencia y Tecnología de los Alimentos	60	92	63	60	57	59	60	87	60
Facultad de Matemáticas									
Grado en Matemáticas	60	103	63	60	137	60	60	176	61
PCEO Grado en Matemáticas / Grado en Informática	30	68	32	30	85	30	30	119	31

Fuente: Ministerio de Universidades. Estadística de Universidades, Centros y Titulaciones

13.5.3. Universidad Politécnica de Cartagena. Evolución de la Oferta, Demanda y Matrícula de nuevo ingreso en Grados según rama de enseñanza, facultad y titulación.

	2016-2017			2017-2018			2018-2019		
	Oferta de Plazas	Demanda	Matrícula	Oferta de Plazas	Demanda	Matrícula	Oferta de Plazas	Demanda	Matrícula
Ciencias Sociales y Jurídicas	160	100	98	160	95	95	210	134	115
Facultad de Ciencias de la Empresa									
Grado en Administración y Dirección de Empresas	160	100	98	160	95	95	160	120	105
Grado en Turismo							50	14	10
Ingeniería y Arquitectura	947	1051	826	973	926	737	960	966	805
Escuela Técnica Superior de Ingeniería de Caminos, Canales y Puertos y de Ingeniería de Minas									
Grado en Ingeniería Civil	75	51	38	75	49	28	75	26	21
Grado en Ingeniería de Recursos Minerales y Energía	50	13	14	50	8	6	50	10	5
Escuela Técnica Superior de Ingeniería Industrial									
Grado en Ingeniería Electrónica Industrial y Automática	90	131	95	90	100	84	90	105	88
Grado en Ingeniería Química Industrial	50	58	56	50	44	45	50	56	48
Grado en Ingeniería Mecánica	115	187	121	115	182	121	115	181	128
Grado en Ingeniería Eléctrica	50	36	35	50	37	30	50	32	24
Grado en Ingeniería en Tecnologías Industriales	77	149	82	80	140	87	80	126	79
Escuela Técnica Superior de Ingeniería Naval y Oceánica									
Grado en Arquitectura Naval e Ingeniería de Sistemas Marinos	50	64	43	50	62	41	50	63	42
Escuela Técnica Superior de Ingeniería Agronómica									
Grado en Ingeniería Agroalimentaria y de Sistemas Biológicos	60	74	64	60	62	47	60	65	52
Escuela Técnica Superior de Ingeniería de Telecomunicación									
Grado en Ingeniería en Sistemas de Telecomunicación	70	108	77	80	78	48	80	99	80
Grado en Ingeniería Telemática	70	68	67	80	60	63	80	77	85
Escuela Técnica Superior de Arquitectura y Edificación									
Grado en Ingeniería de Edificación	50	22	17	50	22	18	40	27	17
Grado en Fundamentos de la Arquitectura	75	90	46	75	82	51	75	99	68
Centro Universitario de la Defensa									
Grado en Ingeniería en Organización Industrial	65	0	71	68	0	68	65	0	68

Fuente: Ministerio de Universidades. Estadística de Universidades, Centros y Titulaciones

13.5.4. Universidad de Murcia. Evolución de las notas mínimas de admisión en Grados según rama de enseñanza, facultad y titulación.

	2012-2013	2013-2014	2014-2015	2015-2016	2016-2017	2017-2018	2018-2019
Ciencias Sociales y Jurídicas							
Facultad de Derecho							
Grado en Derecho	6,618	7,743	7,401	7,762	8,300	8,696	7,277
Grado en Ciencias Políticas, Gobierno y Administración Pública	5,117	5,230	6,773	5,280	5,564	5,638	5,678
Grado en Criminología	8,172	8,630	8,833	8,754	9,380	9,054	9,207
PCEO Grado en Administración y Dirección de Empresa / Grado en Derecho	9,114	10,324	9,800	9,273	6,799	9,109	10,113
Facultad de Ciencias del Trabajo							
Grado en Relaciones Laborales y Recursos Humanos	5,037	5,000	5,036	5,072	5,066	5,144	5,370
Facultad de Comunicación y Documentación							
Grado en Comunicación Audiovisual	7,289	7,747	8,008	8,338	8,618	8,646	8,994
Grado en Información y Documentación	5,187	6,091	5,627	5,586	5,222	6,430	5,602
Grado en Periodismo	8,120	8,318	8,522	8,647	8,609	8,529	8,526
Grado en Publicidad y Relaciones Públicas	7,266	7,500	7,567	7,330	7,511	7,600	8,506
PCEO Grado en Periodismo / Grado en Información y Documentación			5,972	7,293	7,821	8,045	6,430
ISEN Formación Universitaria							
Grado en Educación Infantil	5,000	5,008	5,069	5,510	5,400	5,338	5,310
Grado en Educación Primaria	5,066	5,089	5,060	5,094	5,341	5,138	5,345
Grado en Relaciones Laborales y Recursos Humanos				5,500	0,000		
Grado en Seguridad							5,169
Facultad de Trabajo Social							
Grado en Trabajo Social	5,024	5,763	5,126	5,107	5,170	5,000	5,900
Facultad de Educación							
Grado en Educación Infantil	7,581	7,280	7,723	8,012	8,059	8,383	8,403
Grado en Educación Primaria	7,499	7,256	7,592	7,746	8,090	8,452	8,506
Grado en Educación Social	5,151	5,000	5,333	5,086	5,237	5,379	6,714
Grado en Pedagogía	6,684	5,927	5,333	5,374	5,345	5,281	5,261

13.5.4. Universidad de Murcia. Evolución de las notas mínimas de admisión en Grados según rama de enseñanza, facultad y titulación.

	2012-2013	2013-2014	2014-2015	2015-2016	2016-2017	2017-2018	2018-2019
Facultad de Turismo							
Grado en Relaciones Internacionales							5,347
Grado en Turismo				5,397	5,220	5,290	5,439
Facultad de Economía y Empresa							
Grado en Administración y Dirección de Empresas	5,000	5,000	5,024	5,125	5,090	5,189	5,046
Grado en Economía	5,136	5,045	9,054	6,171	5,867	7,385	6,149
Grado en Marketing	6,642	7,233	7,661	7,731	8,710	9,610	8,718
Grado en Sociología							5,601
Facultad de Ciencias del Deporte							
Grado en Ciencias de la Actividad Física y del Deporte	8,749	9,133	8,910	9,081	8,922	9,387	9,428
Ingeniería y Arquitectura							
Facultad de Química							
Grado en Ingeniería Química	5,504	5,900	5,474	5,425	5,447	5,564	6,507
Facultad de Informática							
Grado en Ingeniería Informática	5,117	7,019	8,670	5,121	5,640	7,706	8,799
Artes y Humanidades							
Facultad de Letras							
Grado en Estudios Franceses	5,180	5,280	5,426	5,184	5,585	5,557	5,720
Grado en Estudios Ingleses	7,439	7,561	7,296	7,279	7,977	8,221	6,289
Grado en Filología Clásica	6,191	5,458	5,262	5,966	6,300	5,490	5,214
Grado en Geografía y Ordenación del Territorio	5,055	5,124	5,357	5,044	5,402	5,619	5,580
Grado en Historia del Arte	5,000	5,154	5,251	5,394	5,004	5,920	5,752
Grado en Lengua y Literatura Españolas	5,290	6,215	6,974	5,377	5,112	5,110	5,250
Grado en Traducción e Interpretación	11,431	11,822	10,806	11,399	11,699	11,953	11,028
Grado en Historia	5,035	5,898	5,158	5,361	5,205	5,106	5,000
Facultad de Filosofía							
Grado en Filosofía	5,026	5,036	5,064	5,182	5,433	5,142	6,228
Facultad de Bellas Artes							
Grado en Bellas Artes	5,430	6,523	5,929	6,434	5,461	5,150	6,200

13.5.4. Universidad de Murcia. Evolución de las notas mínimas de admisión en Grados según rama de enseñanza, facultad y titulación.

	2012-2013	2013-2014	2014-2015	2015-2016	2016-2017	2017-2018	2018-2019
Ciencias de la Salud							
Facultad de Medicina							
Grado en Farmacia	9,363	9,823	10,504	10,956	11,130	11,082	10,464
Grado en Odontología	11,524	11,374	11,258	11,629	12,020	11,619	11,547
Grado en Fisioterapia	9,158	9,349	10,255	10,276	10,724	9,620	9,770
Grado en Medicina	12,290	12,346	12,389	12,661	12,772	12,819	12,605
Facultad de Veterinaria							
Grado en Veterinaria	9,801	10,016	10,656	11,110	11,246	10,794	10,137
Facultad de Enfermería							
Grado en Enfermería	10,060	9,930	10,070	10,360	10,733	10,421	10,423
Facultad de Psicología							
Grado en Logopedia	5,056	5,492	5,974	5,657	6,202	5,004	5,097
Grado en Psicología	6,570	7,317	7,818	8,357	8,644	7,560	9,295
Escuela Universitaria de Enfermería							
Grado en Enfermería	9,450	9,170	9,763	10,059	10,473	9,541	9,499
Facultad de Óptica y Optometría							
Grado en Óptica y Optometría	5,004	5,132	5,977	5,154	5,236	5,449	5,530
Facultad de Ciencias Sociosanitarias							
Grado en Enfermería	9,290	9,071	9,330	9,830	9,950	8,817	9,335
Grado en Nutrición Humana y Dietética	5,320	5,000	6,678	5,804	5,744	6,600	7,430
Ciencias							
Facultad de Química							
Grado en Bioquímica	10,187	10,350	10,832	11,442	10,587	11,300	11,721
Grado en Física	5,727	7,137	5,370	7,990	7,713	8,570	10,415
Grado en Química	5,218	5,395	6,749	7,537	5,368	7,867	9,425
Facultad de Biología							
Grado en Biología	6,553	6,829	8,239	8,754	8,268	8,364	9,009
Grado en Biotecnología	11,076	11,485	10,812	12,019	10,355	11,715	11,872
Grado en Ciencias Ambientales	5,003	5,561	7,270	5,400	5,746	5,192	5,167

13.5.4. Universidad de Murcia. Evolución de las notas mínimas de admisión en Grados según rama de enseñanza, facultad y titulación.

	2012-2013	2013-2014	2014-2015	2015-2016	2016-2017	2017-2018	2018-2019
Facultad de Veterinaria							
Grado en Ciencia y Tecnología de los Alimentos	5,310	5,499	6,670	7,444	8,476	5,522	8,067
Facultad de Matemáticas							
Grado en Matemáticas	5,120	7,321	6,051	5,414	6,389	8,179	9,890
PCEO Grado en Matemáticas / Grado en Informática	7,095	6,086	8,000	6,164	8,181	10,706	12,306

El 15 de Noviembre de 2017, fue aprobado por Consejo de Gobierno de la Comunidad Autónoma de la Región de Murcia, la modificación de la denominación del centro 'Escuela Universitaria de Turismo de Murcia' adscrito a la Universidad de Murcia a Facultad de Turismo.

Fuente: Ministerio de Universidades. Estadística de Universidades, Centros y Titulaciones

13.5.5. Universidad Politécnica de Cartagena. Evolución de las notas mínimas de admisión en Grados según rama de enseñanza, facultad y titulación.

	2013-2014	2014-2015	2015-2016	2016-2017	2017-2018	2018-2019
Ciencias Sociales y Jurídicas						
Facultad de Ciencias de la Empresa						
Grado en Administración y Dirección de Empresas	5,032	5,246	5,089	5,000	5,000	5,292
Grado en Turismo	5,000	5,325				
Ingeniería y Arquitectura						
Escuela Técnica Superior de Ingeniería de Caminos, Canales y Puertos y						
Grado en Ingeniería Civil	5,215	5,080	5,220	5,766	5,426	5,346
Grado en Ingeniería de Recursos Minerales y Energía	5,000	5,676	6,860	6,095	6,549	7,433
Escuela Técnica Superior de Ingeniería Industrial						
Grado en Ingeniería Electrónica Industrial y Automática	5,346	7,620	5,567	5,076	5,033	5,367
Grado en Ingeniería Química Industrial	5,682	5,259	6,079	5,995	5,000	6,246
Grado en Ingeniería Mecánica	5,000	5,683	6,296	5,474	5,000	5,731
Grado en Ingeniería Eléctrica	5,000	5,160	5,000	5,077	5,576	5,580
Grado en Ingeniería en Tecnologías Industriales	5,000	8,741	9,433	6,453	5,514	5,472
Escuela Técnica Superior de Ingeniería Naval y Oceánica						
Grado en Arquitectura Naval e Ingeniería de Sistemas Marinos	5,000	5,126	5,758	5,517	5,900	6,055
Escuela Técnica Superior de Ingeniería Agronómica						
Grado en Ingeniería Agroalimentaria y de Sistemas Biológicos		5,020	5,229	5,281	5,000	5,690
Grado en Ingeniería de la Hortofruticultura y Jardinería	5,108					
Grado en Ingeniería de las Industrias Agroalimentarias	5,115					
Escuela Técnica Superior de Ingeniería de Telecomunicación						
Grado en Ingeniería en Sistemas de Telecomunicación	5,224	6,063	5,776	5,413	5,000	6,430
Grado en Ingeniería Telemática	5,127	5,156	5,269	5,304	5,330	5,161
Escuela Técnica Superior de Arquitectura y Edificación						
Grado en Arquitectura	5,531	5,497				
Grado en Ingeniería de Edificación	5,000	5,000	5,260	6,000	5,900	5,573
Grado en Fundamentos de la Arquitectura			5,300	6,098	5,899	5,650
Centro Universitario de la Defensa						
Grado en Ingeniería en Organización Industrial				5,000	11,982	11,704

Fuente: Ministerio de Universidades. Estadística de Universidades, Centros y Titulaciones

13.6.1. Evolución del Personal Docente e Investigador (PDI) según Universidad, tipo de centro y sexo.

	2015-2016			2016-2017			2017-2018			2018-2019		
	TOTAL	Hombres	Mujeres	TOTAL	Hombres	Mujeres	TOTAL	Hombres	Mujeres	TOTAL	Hombres	Mujeres
MURCIA (Región de)												
Total Centros	3.875	2.391	1.484	3.988	2.433	1.555	4.028	2.443	1.585	4.165	2.497	1.668
Centros propios	3.709	2.305	1.404	3.815	2.339	1.476	3.878	2.365	1.513	3.929	2.365	1.564
Centros adscritos	166	86	80	173	94	79	150	78	72	236	132	104
Murcia												
Total Centros	2.649	1.549	1.100	2.713	1.572	1.141	2.737	1.570	1.167	2.842	1.622	1.220
Centros propios	2.517	1.484	1.033	2.571	1.496	1.075	2.620	1.512	1.108	2.642	1.510	1.132
Centros adscritos	132	65	67	142	76	66	117	58	59	200	112	88
Politécnica de Cartagena												
Total Centros	619	483	136	615	477	138	615	473	142	612	470	142
Centros propios	585	462	123	584	459	125	582	453	129	576	450	126
Centros adscritos	34	21	13	31	18	13	33	20	13	36	20	16
Católica S. Antonio de Murcia												
Total Centros	607	359	248	660	384	276	676	400	276	711	405	306
Centros propios	607	359	248	660	384	276	676	400	276	711	405	306

Fuente: Ministerio de Universidades. Estadística de Personal de las Universidades

13.6.2. Número de PDI en centros propios de universidades públicas según categoría de personal, Universidad y sexo.

2018-2019	UNIVERSIDADES PÚBLICAS			Murcia			Politécnica de Cartagena		
	TOTAL	Hombres	Mujeres	TOTAL	Hombres	Mujeres	TOTAL	Hombres	Mujeres
PDI	3.218	1.960	1.258	2.642	1.510	1.132	576	450	126
Funcionarios	1.417	934	483	1.105	682	423	312	252	60
Catedrático de Universidad (CU)	435	321	114	356	253	103	79	68	11
Titular de Universidad (TU)	881	548	333	687	396	291	194	152	42
Catedrático de Escuela Universitaria (CEU)	12	8		6			6		
Titular de Escuela Universitaria (TEU)	89	57	32	56	30	26	33	27	6
Contratados	1.777	1.005	772	1.514	808	706	263	197	66
Ayudante Doctor	42	23	19	39	21	18			
Contratado Doctor	328	149	179	270	113	157	58	36	22
Colaborador	26	22		11	8		15	14	
Asociado	993	578	415	859	468	391	134	110	24
Asociado de C.C. de Salud	306	185	121	306	185	121	0	0	0
Sustituto	80	46	34	28	12	16	52	34	18
Eméritos	24	21		23	20				0

Las celdas en blanco corresponden a datos omitidos para preservar el secreto estadístico.

Fuente: Ministerio de Universidades. Estadística de Personal de las Universidades

13.6.3. Número de PDI en centros propios de universidades públicas según Universidad, categoría de personal y rama de enseñanza.

2018-2019	TOTAL	Ciencias Sociales y Jurídicas	Ingeniería y Arquitectura	Artes y Humanidades	Ciencias de la Salud	Ciencias
UNIVERSIDADES PÚBLICAS						
PDI	3.218	1.162	545	354	770	378
Funcionarios	1.417	438	311	169	205	294
Catedrático de Universidad (CU)	435	92	82	52	80	129
Titular de Universidad (TU)	881	297	193	116	119	156
Catedrático de Escuela Universitaria (CEU)	12			0		
Titular de Escuela Universitaria (TEU)	89	45	33			6
Contratados	1.777	718	231	183	561	75
Eméritos	24	6				9
Murcia						
PDI	2.642	1.058	160	345	770	300
Funcionarios	1.105	385	111	168	205	236
Catedrático de Universidad (CU)	356	79	31	52	80	114
Titular de Universidad (TU)	687	265	70	115	119	118
Catedrático de Escuela Universitaria (CEU)	6		0	0		
Titular de Escuela Universitaria (TEU)	56	38	10			
Contratados	1.514	667	47	175	561	55
Eméritos	23	6				9
Politécnica de Cartagena						
PDI	576	104	385	9	0	78
Funcionarios	312	53	200		0	58
Catedrático de Universidad (CU)	79	13	51	0	0	15
Titular de Universidad (TU)	194	32	123		0	38
Catedrático de Escuela Universitaria (CEU)	6			0	0	
Titular de Escuela Universitaria (TEU)	33	7	23	0	0	
Contratados	263	51	184	8	0	20
Eméritos		0		0	0	0

Las celdas en blanco corresponden a datos omitidos para preservar el secreto estadístico.

Fuente: Ministerio de Universidades. Estadística de Personal de las Universidades

13.6.4. Número de PDI en universidades privadas según categoría de personal, Universidad y sexo.

	Católica S. Antonio de Murcia					
	2017-2018			2018-2019		
	TOTAL	Hombres	Mujeres	TOTAL	Hombres	Mujeres
PDI	676	400	276	711	405	306
Personal de Facultades y Escuelas Superiores (F y E.S)	676	400	276	663	376	287
F. y E.S: Nivel I. Profesor Director, Ordinario y Catedrático	16	13		17	14	
F. y E.S: Nivel II. Profesor Agregado y Titular	25	17	8	30	22	8
F. y E.S: Nivel III. Profesor Adjunto, Contratado Doctor y Ayudante Doctor	276	144	132	277	131	146
F. y E.S: Nivel IV. Profesor Asociado	245	169	76	265	177	88
F. y E.S: Nivel V y VI. Profesor Ayudante, Auxiliar o Colaborador	114	57	57	74	32	42
Personal de Escuelas Universitarias y Otras Enseñanzas (E.U. y Otras)	0	0	0	48	29	19
E.U. y Otras: Nivel I. Profesor Agregado y Titular	0	0	0	0	0	0
E.U. y Otras: Nivel II. Profesor Adjunto y Contratado Doctor	0	0	0	0	0	0
E.U. y Otras: Nivel III y IV. Profesor Asociado, Ayudante, Auxiliar y Colaborador	0	0	0	48	29	19

Las celdas en blanco corresponden a datos omitidos para preservar el secreto estadístico.

13.7.1. Evolución de la estructura de gastos e ingresos según tipo de indicador.

Miles de euros

	MURCIA (Región de)				ESPAÑA			
	Curso 1999-2000	Curso 2004-2005	Curso 2009-2010	Curso 2014-2015	Curso 1999- 2000	Curso 2004- 2005	Curso 2009-2010	Curso 2014-2015
Enseñanza no universitaria								
1. Gastos de personal	77.029	116.798	190.206	219.377	3.694.035	5.360.405	7.211.063	7.694.673
2. Gastos en bienes y servicios	13.492	22.726	36.337	51.371	947.514	1.484.433	2.289.361	2.840.422
3. Gasto en impuestos	50	154	610	573	17.223	27.457	47.317	43.561
4. TOTAL GASTOS CORRIENTES (1+2+3)	90.571	139.678	227.153	271.320	4.658.772	6.872.295	9.547.740	10.578.657
5. Ingresos por cuotas	21.593	30.372	47.675	66.541	1.771.102	2.600.917	3.772.547	4.689.241
5.1.-Ingresos por cuotas educativas				53.247				3.378.773
5.2.-Ingresos por servicios complementarios				13.294				1.310.468
6. Ingresos por subvenciones corrientes públicas	64.017	107.973	180.231	210.144	2.828.819	4.249.962	5.900.486	5.946.708
7. Ingresos por transferencias corrientes privadas	2.395	9.611	4.232	2.628	117.118	383.760	286.271	215.915
8. Otros ingresos corrientes privados	309	2.290	1.520	1.341	74.026	94.468	79.032	111.933
9. TOTAL INGRESOS CORRIENTES (5+6+7+8)	88.315	150.246	233.657	280.654	4.791.065	7.329.107	10.038.336	10.963.797
10. RESULTADO DE EXPLOTACIÓN (9-4)	-2.256	10.568	6.504	9.333	132.293	456.812	490.596	385.140
11. Costes estimados				346				37.728
12. RESULTADOS DE EXPLOTACIÓN SIN COSTES ESTIMADOS (10-11)				8.988				347.412
13. GASTOS DE CAPITAL	20.249	13.146	29.756	17.904	785.401	337.562	723.624	525.971
14. INGRESOS DE CAPITAL	872	848	479	3.443	53.628	79.838	39.807	90.611
16. TOTAL GASTOS (4+13)	110.820	152.824	256.910	289.224	5.444.173	7.209.857	10.271.364	11.104.628
17. TOTAL INGRESOS (9+14)	89.186	151.094	234.136	284.097	4.844.693	7.408.945	10.078.144	11.054.408

Los ingresos por subvenciones corrientes públicas incluyen los conciertos educativos

Los costes estimados se refieren al salario estimado del personal no remunerado

Fuente: INE. Encuesta de Financiación y Gastos de la Enseñanza Privada

13.7.2. Gastos corrientes anuales según tipo de gasto.

Miles de euros

Enseñanza no universitaria	Curso 2014-2015	
	MURCIA (Región de)	ESPAÑA
1. Gastos de Personal	219.377	7.694.673
Gasto Profesorado Total	200.954	6.636.915
Educación Infantil 1er ciclo	6.618	401.586
Educación Infantil 2do ciclo	28.133	905.841
Educación Primaria	73.866	2.226.210
Educación Secundaria Obligatoria	65.566	1.927.321
Bachillerato	8.819	506.266
FP. Básica y similares	1.356	70.920
Enseñanza Profesional de Grado Medio	6.095	200.487
Enseñanza Profesional de Grado Superior	3.864	174.921
Otras tareas (dirección, act. Extraescolares, ...)	6.636	223.364
Otro Personal sin tareas Docentes	17.120	992.002
Servicios complementarios	4.327	269.383
Otro personal del centro (directores no docentes, admon, ...)	12.792	722.619
Indemnizaciones	821	23.298
Otros gastos de personal	481	42.458
2. Gastos Corrientes en Bienes y Servicios	51.371	2.840.422
Actividades Educativas	10.796	527.024
Actividades docentes (enseñanza reglada)	7.857	307.862
Actividades complementarias	1.590	129.350
Actividades extraescolares	1.349	89.812
Servicios complementarios	7.707	700.254
Transporte	1.531	123.177
Comedor	5.836	533.681
Residencia	0	7.097
Cuidado Infantil	138	14.235
Otros servicios complementarios	202	22.063
Otros servicios prestados por el centro	206	31.905
Gastos Generales	25.922	1.292.371

13.7.2. Gastos corrientes anuales según tipo de gasto.

Miles de euros

Enseñanza no universitaria	Curso 2014-2015	
	MURCIA (Región de)	ESPAÑA
Gastos de los inmuebles	17.321	881.428
Gastos de administración	2.088	97.783
Otros gastos	6.513	313.159
Dotación amortizaciones de inmovilizado	6.739	288.868
3. Impuestos	573	43.561
4. Total Gastos Corrientes (1+2+3)	271.320	10.578.657

En 'Educación Primaria' se incluyen además las Enseñanzas elementales de música y danza de Régimen especial.

En 'Formación profesional básica y similares' se incluye además el Régimen especial de grado medio de música y danza y los antiguos Programas de cualificación profesional Inicial.

Fuente: INE. Encuesta de Financiación y Gastos de la Enseñanza Privada

13.7.3. Ingresos corrientes anuales (financiación) de los centros según su origen.

Miles de euros

Enseñanza no universitaria	Curso 2014-2015	
	MURCIA (Región de)	ESPAÑA
1. Ingresos por cuotas de los alumnos	66.540	4.689.242
Cuotas Actividades Docentes (enseñanza reglada)	48.437	2.990.409
Educación Infantil 1er ciclo	9.841	529.884
Educación Infantil 2do ciclo	5.370	376.318
Educación Primaria	11.548	855.356
Educación Secundaria Obligatoria	5.437	569.425
Bachillerato	7.445	419.162
FP. Básica y similares	21	13.960
Enseñanza Profesional de Grado Medio	3.500	61.755
Enseñanza Profesional de Grado Superior	5.274	164.549
Cuotas de Actividades Extraescolares	3.200	217.809
Cuotas de Actividades Complementarias	1.610	170.555
Cuotas Servicios Complementarios	13.294	1.310.468
Transporte	1322	112.067
Comedor	10747	1.002.623
Residencia	0	23.544
Cuidado Infantil	279	31.749
Otros servicios complementarios	946	140.485
2. Transferencias corrientes privadas	2.628	215.915
3. Otros Ingresos corrientes privados	1.341	111.933
4. Subvenciones Corrientes (públicas)	210.144	5.946.708
Subvenciones públicas Ed. Infantil 1er ciclo	429	143.917
Subvenciones públicas Ed. Infantil 2do ciclo	37.201	917.028
Subvenciones públicas Ed. Primaria	87.166	2.283.556
Subvenciones públicas E.S.O	72.045	1.926.637
Subvenciones públicas Bachillerato	2.297	225.714
Subvenciones públicas FP. Básica y similares	1.654	80.345
Subvenciones públicas E. Profesionales Gr. Medio	6.922	224.951
Subvenciones públicas E. Profesionales Gr. Superior	2.432	144.558

13.7.3. Ingresos corrientes anuales (financiación) de los centros según su origen.

Miles de euros

Enseñanza no universitaria	Curso 2014-2015	
	MURCIA (Región de)	ESPAÑA
5. Total Ingresos Corrientes (1+2+3+4)	280.654	10.963.797

Ingresos de los alumnos incluye cuotas de alumnos por Ens. Reglada, horas complementarias y otros ingresos procedentes de los alumnos.

En 'Educación Primaria' se incluyen además las Enseñanzas elementales de música y danza de Régimen especial.

En 'Formación profesional básica y similares' se incluye además el Régimen especial de grado medio de música y danza y los antiguos Programas de cualificación profesional Inicial.

Fuente: INE. Encuesta de Financiación y Gastos de la Enseñanza Privada

13.7.4. Resultados corrientes por alumno según nivel educativo.

Euros

Enseñanza no universitaria	Curso 2014-2015 MURCIA (Región de)			ESPAÑA		
	Ingresos Corrientes	Gastos Corrientes	Resultado de explotación	Ingresos Corrientes	Gastos Corrientes	Resultado de explotación
TOTAL	3.329	3.218	111	4.138	3.993	145
Educación Infantil 1er ciclo	2.470	2.441	30	3.497	3.342	155
Educación Infantil 2do ciclo	2.985	2.681	304	3.708	3.556	152
Educación Primaria	3.234	3.123	111	4.066	3.901	165
Educación Secundaria Obligatoria	4.011	4.021	-10	4.677	4.536	141
Bachillerato	3.803	4.126	-323	4.936	4.899	36
F.P. Básica y similares	4.321	4.145	175	4.640	4.666	-25
Enseñanza Profesional de Grado Medio	2.886	2.653	233	3.418	3.352	66
Enseñanza Profesional de Grado Superior	2.839	2.506	333	4.060	3.826	234

En 'Educación Primaria' se incluyen además las Enseñanzas elementales de música y danza de Régimen especial.

En 'Formación profesional básica y similares' se incluye además el Régimen especial de grado medio de música y danza y los antiguos Programas de cualificación profesional Inicial.

Fuente: INE. Encuesta de Financiación y Gastos de la Enseñanza Privada

13.7.5. Evolución de los resultados corrientes por usuario de los servicios complementarios según tipo de indicador.

Euros

Enseñanza no universitaria	MURCIA (Región de)			ESPAÑA		
	Ingresos Corrientes	Gastos Corrientes	Resultado de explotación	Ingresos Corrientes	Gastos Corrientes	Resultado de explotación
Curso 2014-2015						
SC Transporte	611	995	-383	831	1.134	-303
SC Comedor	765	648	117	1.009	750	259
SC Residencia	0	0	0	4.276	1.952	2.324
SC Cuidado Infantil	145	258	-113	253	294	-41
Curso 2009-2010						
SC Transporte	722	1.093	-371	808	1.036	-228
SC Comedor	763	676	87	978	755	222
SC Residencia	0	0	0	3.003	1.470	1.534
Curso 2004-2005						
SC Transporte	641	725	-84	577	742	-165
SC Comedor	641	497	144	828	631	197
SC Residencia				2.666	1.110	1.556
Curso 1999-2000						
SC Transporte	452	525	-73	417	535	-118
SC Comedor	566	453	113	633	517	116
SC Residencia				2.040	967	1.073

Para los cursos 1999-2000 y 2004-2005 la ausencia de dato obedece al secreto estadístico.

Fuente: INE. Encuesta de Financiación y Gastos de la Enseñanza Privada

13.7.6. Número de alumnos y centros según nivel educativo.

Enseñanza no universitaria	Curso 2014-2015		ESPAÑA	
	MURCIA (Región de) Alumnos	Centros	Alumnos	Centros
TOTAL	84.310	229	2.649.620	9.334
Educación Infantil 1er ciclo	4.945	111	241.356	5.315
Educación Infantil 2do ciclo	15.695	115	444.778	3.726
Educación Primaria	33.363	129	963.374	3.894
Educación Secundaria Obligatoria	20.606	112	641.457	3.438
Bachillerato	2.854	33	163.732	1.513
F.P. Básica y similares	390	7	21.275	488
Enseñanza Profesional de Grado Medio	3.659	31	91.094	874
Enseñanza Profesional de Grado Superior	2.797	24	82.555	755

En 'Educación Primaria' se incluyen además las Enseñanzas elementales de música y danza de Régimen especial.

En 'Formación profesional básica y similares' se incluye además el Régimen especial de grado medio de música y danza y los antiguos Programas de cualificación profesional Inicial.

Fuente: INE. Encuesta de Financiación y Gastos de la Enseñanza Privada

13.7.7. Evolución del número de centros según dependencia/titularidad del centro.

Enseñanza no universitaria	MURCIA (Región de)			ESPAÑA		
	Curso 2004-2005	Curso 2009-2010	Curso 2014-2015	Curso 2004-2005	Curso 2009-2010	Curso 2014-2015
TOTAL	165	190	229	6.477	8.028	9.334
Religiosos concertados	50	43	47	2.390	2.276	2.446
Religiosos no concertados	9	9	4	300	318	260
Laicos concertados	55	67	74	1.487	1.514	2.222
Laicos no concertados	51	71	104	2.300	3.920	4.406

Se considera que un centro es concertado si tiene al menos una unidad escolar (o aula) concertada.

Fuente: INE. Encuesta de Financiación y Gastos de la Enseñanza Privada

13.7.8. Evolución del número de centros de servicios complementarios según tipo de indicador.

Enseñanza no universitaria	MURCIA (Región de)			ESPAÑA		
	Curso 2004-2005	Curso 2009-2010	Curso 2014-2015	Curso 2004-2005	Curso 2009-2010	Curso 2014-2015
TOTAL CENTROS		190	229		8.028	9.334
Centros con SC Transporte	28	24	24	1.254	1.244	1.230
Centros con SC Comedor	83	114	129	4.742	6.360	7.313
Centros con SC Residencia	1	0	0	234	213	151
Centros con SC Cuidado Infantil			67			3.429

Para los cursos 1999-2000 y 2004-2005 no está disponible el dato de "Servicios Complementarios de Cuidado Infantil".

Fuente: INE. Encuesta de Financiación y Gastos de la Enseñanza Privada

13.7.9. Personal remunerado y no remunerado según tipo de tarea/nivel educativo y sexo.

Enseñanza no universitaria	Curso 2014-2015 MURCIA (Región de)			ESPAÑA		
	Ambos sexos	Hombres	Mujeres	Ambos sexos	Hombres	Mujeres
TOTAL PERSONAL DEL CENTRO	7.103	1.857	5.246	256.784	65.923	190.861
Total Profesorado	6.020	1.613	4.407	198.928	52.712	146.216
Educación Infantil 1er ciclo	477	10	467	25.888	394	25.494
Educación Infantil 2do ciclo	867	51	816	28.066	1.929	26.137
Educación Primaria	2.288	635	1.653	69.329	18.710	50.619
Educación Secundaria Obligatoria	2.161	833	1.328	66.006	26.122	39.884
Bachillerato	482	228	254	24.914	10.921	13.993
F.P. Básica y similares	58	30	28	4.421	2.276	2.145
Enseñanza Profesional de Grado Medio	269	146	123	10.411	5.693	4.718
Enseñanza Profesional de Grado Superior	247	128	119	9.566	4.837	4.729
Otras tareas	678	242	436	26.622	8.384	18.238
Personal Servicios Complementarios	305	42	263	22.910	3.842	19.068
Otro personal	778	201	577	34.946	9.369	25.577

Una persona que realiza varias tareas o imparta enseñanzas regladas en varios niveles educativos se contabiliza en cada una de éstos.

Otras enseñanzas específicas engloba la educación especial y la educación para adultos que no es equiparable a ningún nivel de régimen general.

En 'Educación Primaria' se incluyen además las Enseñanzas elementales de música y danza de Régimen especial.

En 'Formación profesional básica y similares' se incluye además el Régimen especial de grado medio de música y danza y los antiguos Programas de cualificación profesional Inicial.

Fuente: INE. Encuesta de Financiación y Gastos de la Enseñanza Privada

13.8.1. Evolución de la estructura de gastos e ingresos según tipo de indicador.

Miles de euros

Enseñanza universitaria	MURCIA (Región de)			ESPAÑA		
	Curso	Curso	Curso	Curso	Curso	Curso
	2004-2005	2009-2010	2014-2015	2004-2005	2009-2010	2014-2015
1. Gastos de personal	11.065	16.045	25.960	478.681	612.371	944.615
2. Gastos en bienes y servicios	6.406	12.994	15.368	284.768	531.455	836.950
3. Gasto en impuestos	70	1.267	137	12.111	43.352	30.476
4. TOTAL GASTOS CORRIENTES (1+2+3)	17.541	30.306	41.466	775.560	1.187.179	1.812.041
5. Ingresos por cuotas	20.380	34.057	46.760	771.006	1.207.438	1.850.182
6. Ingresos por subvenciones corrientes públicas	166	935	78	49.652	79.534	77.442
7. Ingresos por transferencias corrientes privadas	313	492	164	29.515	20.767	43.019
8. Otros ingresos corrientes privados	0	17	0	64.580	63.308	51.986
9. TOTAL INGRESOS CORRIENTES (5+6+7+8)	20.859	35.501	47.002	914.753	1.371.048	2.022.629
10. RESULTADO DE EXPLOTACIÓN (9-4)	3.318	5.195	5.537	139.193	183.869	210.588
11. Costes estimados			0			807
12. RESULTADOS DE EXPLOTACIÓN SIN COSTES ESTIMADOS (10-11)			5.537			209.781
13. GASTOS DE CAPITAL	1.754	3.834	7.143	111.983	137.271	113.422
14. INGRESOS DE CAPITAL	996	102	162	32.381	29.987	43.995
16. TOTAL GASTOS (4+13)	19.295	34.140	48.609	887.543	1.324.450	1.925.463
17. TOTAL INGRESOS (9+14)	21.855	35.602	47.164	947.134	1.401.035	2.066.624

Los costes estimados se refieren al salario estimado del personal no remunerado

Fuente: INE. Encuesta de Financiación y Gastos de la Enseñanza Privada

13.8.2. Gastos corrientes anuales según tipo de gasto.

Miles de euros

Enseñanza universitaria	Curso 2014-2015	
	MURCIA (Región de)	ESPAÑA
1. Gastos de Personal	25.960	944.615
Gasto Profesorado	18.588	539.573
Grado	15.758	383.987
Máster Oficial y Doctorado	2.202	104.888
Estudios propios no oficiales	589	24.920
Otras tareas	40	25.778
Gasto Personal no Docente	7.372	382.359
Servicios complementarios	0	1.176
Otro personal no docente	7.372	381.183
Indemnizaciones	0	10.225
Otros gastos de personal	0	12.459
2. Gastos Corrientes en Bienes y Servicios	15.368	836.950
Actividades Educativas	2.157	206.317
Actividades docentes	2.018	59.770
Remuneración personal docente autónomo	99	129.018
Actividades complementarias	10	9.797
Actividades de extensión	30	7.732
Servicios complementarios	0	8.656
Otros servicios prestados por el centro	0	18.100
Gastos Generales	10.707	501.146
Gastos en inmuebles (arrendamiento, reparación, limpieza, suministros,..)	3.903	192.798
Gastos en administración	871	70.104
Otros gastos corrientes	5.933	238.244
Dotación de amortizaciones	2.504	102.730
3. Impuestos	137	30.476
4. Gastos Corrientes (1+2+3)	41.466	1.812.041

Fuente: INE. Encuesta de Financiación y Gastos de la Enseñanza Privada

13.8.3. Ingresos corrientes anuales (financiación) de los centros según su origen.

Miles de euros

Enseñanza universitaria	Curso 2014-2015	
	MURCIA (Región de)	ESPAÑA
1. Ingresos por cuotas	46.760	1.850.182
Cuotas actividades educativas	46.720	1.805.843
Grado	37.217	1.215.842
Máster Oficial y Doctorado	7.605	439.633
Estudios propios no oficiales	1.898	150.368
Cuotas de actividades de extensión universitaria	35	15.321
Cuotas de actividades complementarias	5	2.564
Cuotas de servicios complementarios	0	26.454
2. Transferencias corrientes privadas	164	43.019
3. Otros ingresos corrientes privados	0	51.986
4. Total de ingresos corrientes privados (1+2+3)	46.924	1.945.187
5. Subvenciones corrientes (públicas)	78	77.442
6. Ingresos corrientes (4+5)	47.002	2.022.629

Fuente: INE. Encuesta de Financiación y Gastos de la Enseñanza Privada

13.8.4. Resultados corrientes por alumno según nivel educativo.

Euros

Enseñanza universitaria	Curso 2014-2015 MURCIA (Región de)			ESPAÑA		
	Ingresos Corrientes	Gastos Corrientes	Resultado de explotación	Ingresos Corrientes	Gastos Corrientes	Resultado de explotación
TOTAL	3.523	3.108	415	5.915	5.300	616
Estudios de Grado	3.589	3.204	384	5.918	5.233	686
Estudios de Máster Oficial y Doctorado	3.119	2.708	411	8.346	7.324	1.022
Estudios propios no oficiales	4.182	3.050	1.132	3.328	3.442	-114

Fuente: INE. Encuesta de Financiación y Gastos de la Enseñanza Privada

13.8.5. Número de alumnos y centros según nivel educativo.

Enseñanza universitaria	Curso 2014-2015 MURCIA (Región de)		ESPAÑA	
	Alumnos	Centros	Alumnos	Centros
Total	13.343	4	341.924	173
Estudios de Grado	10.432	3	230.953	153
Estudios de Máster Oficial y Doctorado	2.455	3	57.078	94
Estudios propios No Oficiales			53.893	80

La ausencia de dato obedece al secreto estadístico.

Cada centro adscrito privado a una universidad pública se contabiliza independientemente. Sin embargo, las distintas facultades o centros pertenecientes a una misma universidad privada, al llevar una contabilidad común, se consideran como un único centro

Fuente: INE. Encuesta de Financiación y Gastos de la Enseñanza Privada

13.8.6. Personal remunerado y no remunerado según tipo de tarea/nivel educativo y sexo.

Enseñanza universitaria	Curso 2014-2015 MURCIA (Región de)			ESPAÑA		
	Ambos sexos	Hombres	Mujeres	Ambos sexos	Hombres	Mujeres
TOTAL PERSONAL DEL CENTRO	1.074	555	519	30.809	14.533	16.276
Total Profesorado	786	368	418	19.363	10.711	8.652
Enseñanzas de Grado	603	252	351	15.727	8.309	7.418
Máster Oficiales	131	71	60	5.479	3.201	2.278
Doctorado	12	4	8	1.383	834	549
Estudios propios no oficiales				3.318	1.888	1.430
Otras tareas	16	5	11	2.012	1.141	871
Personal Docente Autónomo	49	29	20	24.719	15.326	9.393
Personal Servicios Complementarios	0	0	0	46	15	31
Otro personal	288	187	101	11.401	3.808	7.593

La ausencia de dato obedece al secreto estadístico.

Una persona que realiza varias tareas o imparta enseñanzas regladas en varios niveles educativos se contabiliza en cada una de éstos.

Fuente: INE. Encuesta de Financiación y Gastos de la Enseñanza Privada

13.9.1. Evolución del gasto público total en educación según tipo de Administración.

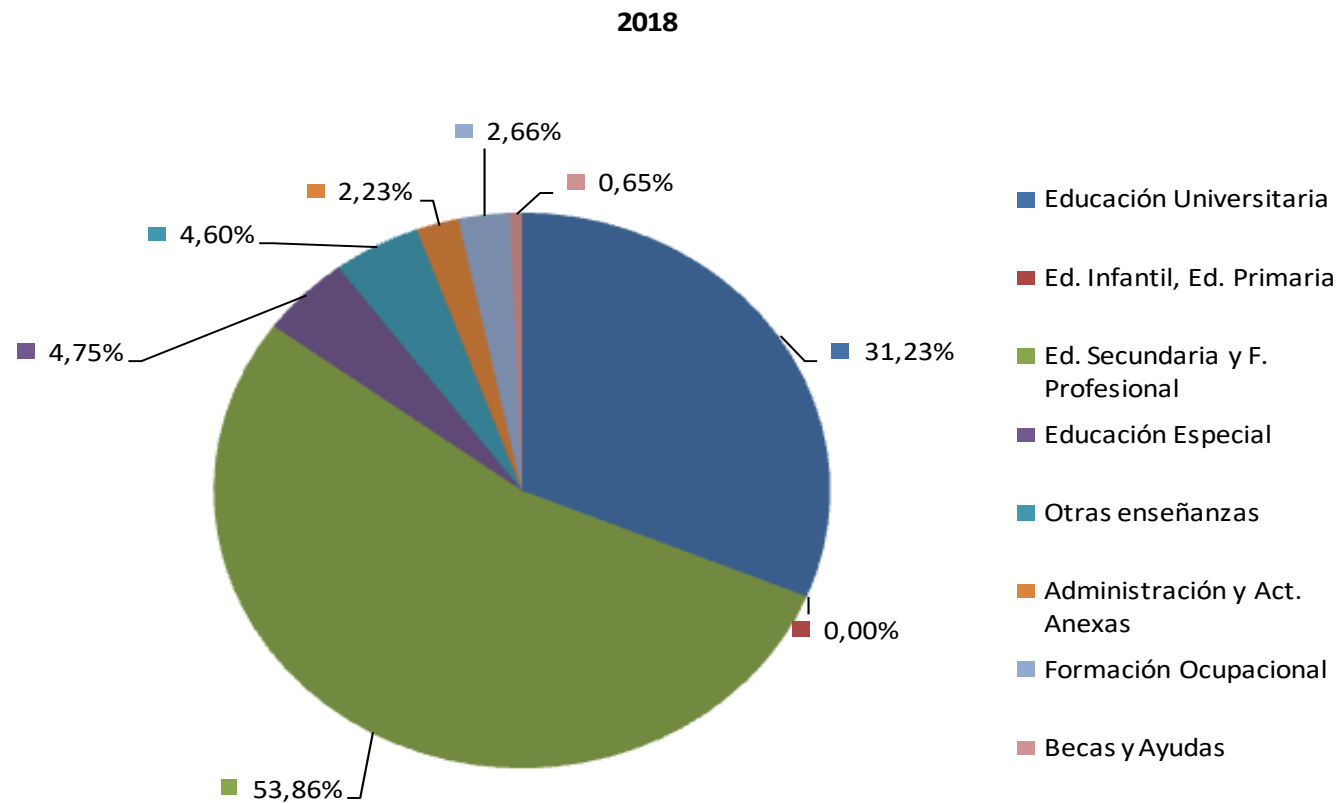
Miles de euros

	2013	2014	2015	2016	2017	2018
MURCIA (Región de)						
TOTAL	1.319.155,9	1.286.360,0	1.329.500,4	1.397.211,0	1.426.424,8	1.484.877,7
ME y Consejerías/ Deptos. de Educación y universidades	1.276.972,8	1.253.524,4	1.306.611,0	1.344.263,0	1.382.604,8	1.429.973,1
Otros Ministerios/ Otras Consejerías/ Deptos.	28.311,2	14.837,0	13.397,7	36.142,2	26.472,2	31.998,2
- Financiación privada incluida en educ. universitaria	37.656,8	36.217,6	47.434,0	41.210,2	41.919,4	41.254,2
Corporaciones Locales y Ciudades Autónomas	59.642,0	57.272,2	59.241,2	58.575,5	59.535,2	65.123,7
- Transferencias de las AA. Educativas a las Corporaciones Locales	8.113,3	3.056,0	2.315,5	559,5	268,0	963,1
ESPAÑA						
TOTAL	44.958.493,0	44.789.296,7	46.597.784,0	47.581.708,1	49.386.277,9	50.660.321,1
ME y Consejerías/ Deptos. de Educación y universidades	39.423.546,4	39.254.167,8	40.911.968,2	41.776.439,2	43.309.872,9	44.444.696,2
Otros Ministerios/ Otras Consejerías/ Deptos.	935.783,5	773.166,4	750.491,6	782.277,5	1.051.804,4	1.035.059,3
- Financiación privada incluida en educ. universitaria	1.834.243,0	1.742.640,0	1.784.411,4	1.755.062,8	1.714.493,6	1.665.029,0
Cotizaciones sociales imputadas	4.433.000,0	4.464.000,0	4.536.000,0	4.487.000,0	4.443.000,0	4.445.000,0
Corporaciones Locales y Ciudades Autónomas	2.353.616,1	2.346.500,5	2.395.280,5	2.502.273,1	2.517.568,0	2.644.767,2
- Transferencias de las AA. Educativas a las Corporaciones Locales	353.210,0	305.898,0	211.544,9	211.218,9	221.473,8	244.172,6

La estimación de las cotizaciones sociales imputadas que se incluye en el Gasto público en educación, proporcionada por el Instituto Nacional de Estadística (INE), está calculada según la nueva metodología aplicada en la Contabilidad Nacional de España en la base 2010 que sigue el Sistema Europeo de Cuentas Nacionales y Regionales 2010 (SEC- 2010). También se han utilizado los datos del P.I.B. actualizados por el INE con la metodología SEC 2010.

Fuente: Ministerio de Educación y Formación Profesional. Estadística del Gasto Público en Educación

G-13.7. Gráfico de la distribución del gasto público total en educación según tipo de Administración.



Gasto correspondiente a Ministerios y Consejerías (Educación y otros). Están excluidas las partidas de ajuste y los correspondientes a Corporaciones Locales.

Fuente: Ministerio de Educación y Formación Profesional. Estadística del Gasto Público en Educación

13.9.2. Evolución del gasto público en educación según tipo de Administración y nivel de enseñanza.

Miles de euros

	MURCIA (Región de)			ESPAÑA		
	2016	2017	2018	2016	2017	2018
ME y Consejerías/ Deptos. de Educación y universidades						
TOTAL	1.344.263,0	1.382.604,8	1.429.973,1	41.776.439,2	43.309.872,9	44.444.696,2
EDUCACIÓN UNIVERSITARIA	259.244,3	277.947,0	285.235,5	8.988.598,6	9.358.794,9	9.504.603,9
Consejería	177.743,5	183.996,9	190.481,2	5.395.190,9	5.566.181,9	5.691.802,6
Presupuestos de Universidades públicas	256.537,6	275.096,2	283.438,0	8.893.569,2	9.204.856,1	9.360.837,0
EDUCACIÓN NO UNIVERSITARIA	1.077.687,0	1.098.481,7	1.140.557,3	31.223.573,9	32.231.075,2	33.224.808,3
E. Infantil y E. Primaria	503.271,3	510.699,6	520.750,9	12.903.809,9	13.233.572,9	13.908.797,8
E. Secundaria y F. Profesional	462.830,7	458.699,5	488.563,4	13.248.762,5	13.701.901,9	13.901.949,3
EE. de Reg. Especial	28.991,9	30.518,0	31.398,6	851.716,7	896.488,8	950.300,7
Educación Especial	38.144,0	40.752,5	43.396,8	1.250.803,2	1.326.177,5	1.377.845,8
Educación de Adultos	2.001,3	12.064,9	10.646,3	327.155,3	358.673,4	344.396,4
Educación en el Exterior	0,0	0,0	0,0	97.481,0	96.622,0	99.435,0
Servicios Complementarios	18.441,0	22.133,5	20.413,2	946.143,3	981.117,6	943.608,4
Educación Compensatoria	4.865,2	4.469,6	4.489,2	274.426,9	306.609,7	282.363,6
Actividades extraescolares y anexas	0,0	0,0	0,0	168.615,5	129.766,2	171.200,4
Formación y perfeccionamiento del profesorado	2.532,1	204,9	265,5	142.882,2	154.290,8	155.444,0
Investigación educativa	6,0	0,0	0,0	41.480,8	46.431,4	47.532,6
Administración General	16.603,5	18.939,3	20.633,3	970.296,8	999.423,2	1.041.934,2
FORMACIÓN OCUPACIONAL	0,0	0,0	0,0	36,2	125,0	125,0
BECAS Y AYUDAS	7.331,7	6.176,1	4.180,3	1.900.052,0	2.066.100,3	2.084.890,2
Otros Ministerios/ Otras Consejerías/ Deptos.						
TOTAL	36.142,2	26.472,2	31.998,2	782.277,5	1.051.804,4	1.035.059,3
EDUCACIÓN UNIVERSITARIA	0,0	49,3	0,0	16.303,4	37.812,3	31.217,4
EDUCACIÓN NO UNIVERSITARIA	1.447,3	3.106,5	5.870,7	136.077,5	236.562,4	187.740,3
Educación Infantil 1º ciclo	0,0	0,0	0,0	43.586,4	78.981,7	84.092,3
Educación Infantil 2º ciclo/ Primaria	0,0	0,0	0,0	0,0	1.866,0	6.529,1
E. Secundaria y F. Profesional	1.089,5	1.087,2	3.416,5	53.145,4	38.345,3	49.139,0
EE. de Reg. Especial	0,0	0,0	0,0	0,0	0,0	877,4
Educación Especial	0,0	0,0	0,0	0,0	6,6	24,1

13.9.2. Evolución del gasto público en educación según tipo de Administración y nivel de enseñanza.

Miles de euros

	MURCIA (Región de)			ESPAÑA		
	2016	2017	2018	2016	2017	2018
Educación Compensatoria	0,0	0,0	0,0	765,2	3.194,7	4.267,4
Actividades extraescolares y anexas	357,8	2.019,2	1.619,0	22.006,3	98.854,3	21.453,3
Formación y perfeccionamiento del profesorado	0,0	0,0	835,3	0,0	0,0	1.530,2
Investigación educativa	0,0	0,0	0,0	0,0	0,0	800,0
Otras enseñanzas superiores	0,0	0,0	0,0	16.574,2	15.313,8	19.027,4
FORMACIÓN OCUPACIONAL	34.694,9	21.651,4	24.338,4	629.819,4	775.702,5	814.241,0
BECAS Y AYUDAS	0,0	1.665,1	1.789,1	77,3	1.727,2	1.860,7

ME y Consejerías/Dptos. de Educación y universidades, incorporan:

Año 2016: Murcia: El total de Educación Universitaria incorpora 9.771 mil de becas del MECD por exención de precios académicos y 41.210 mil de financiación privada.

Año 2017: Murcia: El total de Educación Universitaria incorpora 9.621 mil del MECD de becas por exención de precios académicos y 41.919 mil de financiación privada.

España: El total de Educación Universitaria incorpora 346.222,5 mil del MECD de becas por exención de precios académicos y 1.714.493,6 mil de financiación de origen privado de las Universidades

Año 2018 Murcia: El total de Educación Universitaria incorpora 9.546 mil de becas por exención de precios académicos y 41.254 mil de financiación de origen privado de las Universidades. España: El total de Educación Universitaria incorpora 369.731 mil de becas por exención de precios académicos y 1.665.029 mil de financiación de origen privado de las Universidades.

La estimación de las cotizaciones sociales imputadas que se incluye en el Gasto público en educación, proporcionada por el Instituto Nacional de Estadística (INE), está calculada según la nueva metodología aplicada en la Contabilidad Nacional de España en la base 2010 que sigue el Sistema Europeo de Cuentas Nacionales y Regionales 2010 (SEC- 2010). También se han utilizado los datos del P.I.B. actualizados por el INE con la metodología SEC 2010.

Fuente: Ministerio de Educación y Formación Profesional. Estadística del Gasto Público en Educación

13.9.3. Gasto público en educación según tipo de Administración, nivel de enseñanza y capítulos de gasto.

Miles de euros

MURCIA (Región de)	2017							
	TOTAL	1. Gastos de personal	2. Gastos de bb y ss.	3. Gastos financieros	4. Transf. corrientes	6. Inversiones reales	7. Transf. capital	8 y 9. Activos y Pasivos financieros
ME y Consejerías/ Deptos. de Educación y universidades								
TOTAL	1.382.604,8	1.015.031,3	77.435,8	441,5	231.237,2	54.661,4	0,0	3.797,6
EDUCACIÓN UNIVERSITARIA	277.947,0	187.937,0	35.747,1	399,2	5.722,5	44.611,7	0,0	3.529,5
Consejería	183.996,9	544,6	22,4	198,0	178.196,2	0,0	3.273,5	1.762,1
Presupuestos de Universidades públicas	275.096,2	187.392,4	35.724,7	201,2	5.398,9	44.611,7	0,0	1.767,3
EDUCACIÓN NO UNIVERSITARIA	1.098.481,7	827.094,3	41.688,7	42,3	219.338,6	10.049,7	0,0	268,2
E. Infantil y E. Primaria	510.699,6	378.918,9	4.903,9	0,0	118.635,5	8.241,2	0,0	0,0
E. Secundaria y F. Profesional	458.699,5	354.289,9	14.156,1	0,0	88.738,6	1.514,9	0,0	0,0
EE. de Reg. Especial	30.518,0	28.464,6	1.327,5	0,0	533,7	192,2	0,0	0,0
Educación Especial	40.752,5	32.796,4	984,2	0,0	6.971,9	0,0	0,0	0,0
Educación de Adultos	12.064,9	11.671,5	393,4	0,0	0,0	0,0	0,0	0,0
Servicios Complementarios	22.133,5	0,0	18.143,8	0,0	3.989,7	0,0	0,0	0,0
Comedor y Residencia	4.980,3	0,0	1.190,1	0,0	3.790,2	0,0	0,0	0,0
Transporte	17.153,1	0,0	16.953,7	0,0	199,5	0,0	0,0	0,0
Sin distribuir	0,0	0,0	0,0	0,0	0,0	0,0	0,0	0,0
Educación Compensatoria	4.469,6	3.886,8	314,9	0,0	268,0	0,0	0,0	0,0
Formación y perfeccionamiento del profesorado	204,9	0,0	26,5	0,0	178,5	0,0	0,0	0,0
Investigación educativa	0,0	0,0	0,0	0,0	0,0	0,0	0,0	0,0
Administración General	18.939,3	17.066,2	1.438,5	42,3	22,8	101,3	0,0	268,2
FORMACIÓN OCUPACIONAL	0,0	0,0	0,0	0,0	0,0	0,0	0,0	0,0
BECAS Y AYUDAS	6.176,1	0,0	0,0	0,0	6.176,1	0,0	0,0	0,0
Otros Ministerios/ Otras Consejerías/ Deptos.								
TOTAL	26.472,2	2.920,1	1.394,2	0,0	22.158,0	0,0	0,0	0,0
EDUCACIÓN UNIVERSITARIA	49,3	0,0	0,0	0,0	49,3	0,0	0,0	0,0
EDUCACIÓN NO UNIVERSITARIA	3.106,5	1.424,0	558,4	0,0	1.124,1	0,0	0,0	0,0
E. Secundaria y F. Profesional	1.087,2	758,3	328,9	0,0	0,0	0,0	0,0	0,0
Actividades extraescolares y anexas	2.019,2	665,6	229,5	0,0	1.124,1	0,0	0,0	0,0
Formación y perfeccionamiento del profesorado	0,0	0,0	0,0	0,0	0,0	0,0	0,0	0,0

13.9.3. Gasto público en educación según tipo de Administración, nivel de enseñanza y capítulos de gasto.

Miles de euros

MURCIA (Región de)	2018							
	TOTAL	1. Gastos de personal	2. Gastos de bb y ss.	3. Gastos financieros	4. Transf. corrientes	6. Inversiones reales	7. Transf. capital	8 y 9. Activos y Pasivos
ME y Consejerías/ Deptos. de Educación y universidades								
TOTAL	1.429.973,1	1.040.001,1	77.726,8	485,3	249.501,2	57.697,5	1.732,7	2.828,6
EDUCACIÓN UNIVERSITARIA	285.235,5	192.356,7	36.225,1	349,2	6.110,5	47.594,2	0,0	2.599,7
Consejería	190.481,2	556,8	3,5	53,6	183.587,1	0,3	5.381,7	898,4
Presupuestos de Universidades públicas	283.438,0	191.800,0	36.221,7	295,7	5.825,5	47.593,9	0,0	1.701,3
EDUCACIÓN NO UNIVERSITARIA	1.140.557,3	847.644,4	41.501,6	136,0	239.210,4	10.103,3	1.732,7	229,0
E. Infantil y E. Primaria	520.750,9	387.744,9	4.916,0	0,0	126.443,6	5,3	1.641,2	0,0
E. Secundaria y F. Profesional	488.563,4	365.086,6	14.154,6	0,0	99.457,9	9.793,5	70,8	0,0
EE. de Reg. Especial	31.398,6	29.306,2	1.376,7	0,0	545,1	170,5	0,0	0,0
Educación Especial	43.396,8	34.260,4	935,1	0,0	8.177,9	2,7	20,7	0,0
Educación de Adultos	10.646,3	10.114,2	532,2	0,0	0,0	0,0	0,0	0,0
Servicios Complementarios	20.413,2	0,0	16.407,6	0,0	3.884,7	121,0	0,0	0,0
Comedor y Residencia	5.031,3	0,0	1.203,0	0,0	3.707,3	121,0	0,0	0,0
Transporte	15.333,9	0,0	15.156,6	0,0	177,4	0,0	0,0	0,0
Sin distribuir	48,0	0,0	48,0	0,0	0,0	0,0	0,0	0,0
Educación Compensatoria	4.489,2	3.817,9	403,2	0,0	268,0	0,0	0,0	0,0
Formación y perfeccionamiento del profesorado	265,5	0,0	91,0	0,0	174,5	0,0	0,0	0,0
Investigación educativa	0,0	0,0	0,0	0,0	0,0	0,0	0,0	0,0
Administración General	20.633,3	17.314,2	2.685,2	136,0	258,7	10,3	0,0	229,0
FORMACIÓN OCUPACIONAL	0,0	0,0	0,0	0,0	0,0	0,0	0,0	0,0
BECAS Y AYUDAS	4.180,3	0,0	0,0	0,0	4.180,3	0,0	0,0	0,0
Otros Ministerios/ Otras Consejerías/ Deptos.								
TOTAL	31.998,2	3.383,0	1.244,3	0,0	27.024,2	346,7	0,0	0,0
EDUCACIÓN UNIVERSITARIA	0,0	0,0	0,0	0,0	0,0	0,0	0,0	0,0
EDUCACIÓN NO UNIVERSITARIA	5.870,7	3.007,3	797,8	0,0	1.719,0	346,7	0,0	0,0
E. Secundaria y F. Profesional	3.416,5	2.979,0	437,4	0,0	0,0	0,0	0,0	0,0
Actividades extraescolares y anexas	1.619,0	28,2	99,0	0,0	1.145,1	346,7	0,0	0,0
Formación y perfeccionamiento del profesorado	835,3	0,0	261,5	0,0	573,8	0,0	0,0	0,0

13.9.3. Gasto público en educación según tipo de Administración, nivel de enseñanza y capítulos de gasto.

Miles de euros

MURCIA (Región de)	2017							
	TOTAL	1. Gastos de personal	2. Gastos de bb y ss.	3. Gastos financieros	4. Transf. corrientes	6. Inversiones reales	7. Transf. capital	8 y 9. Activos y Pasivos financieros
FORMACIÓN OCUPACIONAL	21.651,4	1.496,1	835,8	0,0	19.319,5	0,0	0,0	0,0
BECAS Y AYUDAS	1.665,1	0,0	0,0	0,0	1.665,1	0,0	0,0	0,0

ME y Consejerías/Dptos. de Educación y universidades, incorporan: Año 2017: 9.621 mil de becas del MECD por exención de precios académicos y 41.919 mil de financiación privada. Año 2018 incorpora 9.546 mil de becas por exención de precios académicos y 41.254 mil de financiación de origen privado de las Universidades.

Fuente: Ministerio de Educación y Formación Profesional. Estadística del Gasto Público en Educación

13.9.3. Gasto público en educación según tipo de Administración, nivel de enseñanza y capítulos de gasto.

Miles de euros

MURCIA (Región de)	2018							
	TOTAL	1. Gastos de personal	2. Gastos de bb y ss.	3. Gastos financieros	4. Transf. corrientes	6. Inversiones reales	7. Transf. capital	8 y 9. Activos y Pasivos
FORMACIÓN OCUPACIONAL	24.338,4	356,2	446,5	0,0	23.535,8	0,0	0,0	0,0
BECAS Y AYUDAS	1.789,1	19,6	0,0	0,0	1.769,5	0,0	0,0	0,0

ME y Consejerías/Dptos. de Educación y universidades, incorporan: Año 2017: 9.621 mil de becas del MECD por exención de precios académicos y 41.919 mil de financiación privada. Año 2018 incorpora 9.546 mil de becas por exención de precios académicos y 41.254 mil de financiación de origen privado de las Universidades.

Fuente: Ministerio de Educación y Formación Profesional. Estadística del Gasto Público en Educación

13.9.4. Evolución de los indicadores del gasto público en educación de las Administraciones según nivel de enseñanza (universitaria / no universitaria).

	MURCIA (Región de)											
	2007	2008	2009	2010	2011	2012	2013	2014	2015	2016	2017	2018
% en relación al PIB (SEC-2010)												
TOTAL	0,11	0,13	0,14	0,14	0,13	0,13	0,13	0,12	0,12	0,12	0,12	0,12
EDUCACIÓN UNIVERSITARIA	0,02	0,03	0,03	0,03	0,03	0,02	0,02	0,02	0,02	0,02	0,02	0,02
EDUCACIÓN NO UNIVERSITARIA	0,09	0,1	0,11	0,11	0,11	0,1	0,1	0,1	0,1	0,1	0,09	0,09
% en relación al Gasto Público Total (SEC-2010)												
TOTAL	0,29	0,3	0,3	0,3	0,29	0,26	0,27	0,27	0,28	0,28	0,29	0,29
EDUCACIÓN UNIVERSITARIA	0,06	0,06	0,06	0,06	0,06	0,05	0,05	0,05	0,05	0,05	0,06	0,06
EDUCACIÓN NO UNIVERSITARIA	0,23	0,24	0,24	0,24	0,23	0,21	0,22	0,21	0,22	0,23	0,23	0,23

Gasto público incluye capítulos financieros.

Los datos del PIB están actualizados con la base 2010.

Se ha actualizado la serie del PIB utilizada según la Revisión Estadística de la Contabilidad Nacional de España, realizada por el INE en 2019 (30/Septiembre/2019).

Gasto Público Total, los cálculos se han realizado con los de la base 2010 para el período 2000-2018 y los de la base 1995 para los años anteriores.

Fuente: Ministerio de Educación y Formación Profesional. Estadística del Gasto Público en Educación

13.9.5. Evolución de las transferencias de las Administraciones Educativas a centros educativos de titularidad privada según niveles educativos.

Miles de euros

	MURCIA (Región de)				ESPAÑA			
	2015	2016	2017	2018	2015	2016	2017	2018
TOTAL	210.157,5	215.695,4	211.154,5	232.582,1	5.917.995,9	6.056.374,6	6.179.440,0	6.339.106,9
Infantil/Primaria	118.052,3	120.075,2	118.465,2	127.911,1	3.072.467,7	3.118.055,3	3.168.524,9	3.200.802,9
Infantil	34.952,8	35.632,9	34.777,0	35.952,9				
Primaria	83.099,5	84.442,3	83.688,3	91.958,2				
Secundaria	86.180,1	89.400,1	86.848,7	97.479,3	2.493.453,8	2.580.315,6	2.632.256,7	2.701.238,5
E.S.O.	73.846,8	76.436,2	75.537,0	82.296,8				
Bachillerato	2.028,0	2.043,9	1.609,3	3.850,0				
Ciclos Form. Grado Medio/Sup. y P.C.P.I.	10.305,3	10.920,0	9.702,4	11.332,5				
Ciclos Formativos G. Medio/G. Superior	8.713,0	8.679,3	7.877,6	8.864,8				
Ciclos Formativos G. Medio	6.889,2	6.841,7	6.409,8	6.917,8				
Ciclos Formativos G. Superior	1.823,8	1.837,6	1.467,8	1.947,0				
Programas Cualificación Prof. Inicial	1.592,3	2.240,7	1.824,8	2.467,7				
Educación Especial	5.925,1	6.220,1	5.840,6	7.171,1	321.025,4	328.002,1	351.395,1	365.609,6
Otros		0,0		20,7	31.049,0	30.001,6	27.263,3	23.830,1

Año 2018: El total de España incluye 47.625,8 miles de euros correspondientes a Educación Universitaria.

La estimación de las cotizaciones sociales imputadas que se incluye en el Gasto público en educación, proporcionada por el Instituto Nacional de Estadística (INE), está calculada según la nueva metodología aplicada en la Contabilidad Nacional de España en la base 2010 que sigue el Sistema Europeo de Cuentas Nacionales y Regionales 2010 (SEC- 2010). También se han utilizado los datos del P.I.B. actualizados por el INE con la metodología SEC 2010.

Fuente: Ministerio de Educación y Formación Profesional. Estadística del Gasto Público en Educación