

13. EDUCACIÓN

Índice de tablas y gráficos

13.1. Educación no Universitaria

- 13.1.1. Evolución de la clasificación de los centros educativos según las enseñanzas que imparten y titularidad.
- 13.1.2. Evolución del número de centros que imparten cada enseñanza según enseñanza y titularidad. Enseñanzas de Régimen General y Adultos.
- 13.1.3. Evolución del número de centros que imparten cada enseñanza según enseñanza y titularidad. Enseñanzas de Régimen Especial.
- 13.1.4. Evolución del número de unidades/grupos en Enseñanzas de Régimen General según enseñanza y titularidad.
- 13.1.5. Evolución del profesorado según titularidad, clase de centro y sexo.
- 13.1.6. Evolución del profesorado en Enseñanzas de Régimen General según titularidad, cuerpo/categoría y sexo.
- 13.1.7. Evolución del alumnado matriculado según enseñanza y titularidad del centro.
- G-13.1. Gráfico de la evolución del alumnado matriculado en Educación Infantil según titularidad del centro.
- G-13.2. Gráfico de la evolución del alumnado matriculado en Educación Primaria según titularidad del centro.
- G-13.3. Gráfico de la evolución del alumnado matriculado en Educación Secundaria Obligatoria según titularidad del centro.
- G-13.4. Gráfico de la evolución del alumnado matriculado en Bachillerato según titularidad del centro.
- G-13.5. Gráfico de la evolución del alumnado matriculado en Ciclos Formativos según titularidad del centro.
- 13.1.8. Evolución del número de centros que imparten Educación Especial y alumnado matriculado en los mismos según titularidad y tipo de centro.
- 13.1.9. Evolución del alumnado con necesidades educativas especiales integrado según sexo, enseñanza y titularidad. Enseñanzas de Régimen General.
- 13.1.10. Evolución del alumnado extranjero según enseñanza y titularidad del centro.

13.2. Pruebas de Acceso a la Universidad

- 13.2.1. Pruebas de Acceso a la Universidad. Alumnado matriculado, presentado y aprobado según fase, convocatoria y sexo.

13.3. Estadística de Estudiantes Universitarios

- 13.3.1. Evolución del alumnado matriculado según Universidad, tipo de titulación y sexo.
- G-13.6. Gráfico de la evolución del alumnado matriculado en Grados y 1º y 2º Ciclo según Universidad.
- 13.3.2. Alumnado matriculado en estudios de Grado según Universidad, sexo y grupos de edad.
- 13.3.3. Evolución del alumnado matriculado en estudios de Máster/Doctorado según Universidad, sexo y grupos de edad.
- 13.3.4. Universidad de Murcia. Evolución del alumnado matriculado en Grados según rama del conocimiento, titulación y sexo.
- 13.3.5. Universidad Politécnica de Cartagena. Evolución del alumnado matriculado en Grados según rama del conocimiento, titulación y sexo.
- 13.3.6. Universidad Católica de Murcia. Evolución del alumnado matriculado en Grados según rama del conocimiento, titulación y sexo.
- 13.3.7. Alumnado egresado según tipo de titulación, rama del conocimiento, Universidad y sexo.
- 13.3.8. Alumnado egresado en Grados según sexo, grupos de edad y Universidad.
- 13.3.9. Evolución del alumnado egresado en estudios de Máster según Universidad, sexo y grupos de edad.
- 13.3.10. Evolución del alumnado matriculado de nuevo ingreso en estudios de Grado según rama del conocimiento, Universidad y sexo.

13.4. Estadística de Tesis Doctorales

- 13.4.1. Evolución del número de tesis doctorales aprobadas según año de lectura, grupos de edad, Universidad y sexo.
- 13.4.2. Distribución de tesis doctorales aprobadas según ámbito de estudio, Universidad y sexo, por año de lectura.

13.5. Estadística de Centros y Titulaciones Universitarias

- 13.5.1. Evolución de la Oferta, Demanda y Matrícula de nuevo ingreso en Universidades públicas presenciales según rama de enseñanza y Universidad. Grados.
- 13.5.2. Universidad de Murcia. Evolución de la Oferta, Demanda y Matrícula de nuevo ingreso en Grados según rama de enseñanza, facultad y titulación.
- 13.5.3. Universidad Politécnica de Cartagena. Evolución de la Oferta, Demanda y Matrícula de nuevo ingreso en Grados según rama de enseñanza, facultad y titulación.
- 13.5.4. Universidad de Murcia. Evolución de las notas mínimas de admisión en Grados según rama de enseñanza, facultad y titulación.
- 13.5.5. Universidad Politécnica de Cartagena. Evolución de las notas mínimas de admisión en Grados según rama de enseñanza, facultad y titulación.

13.6. Estadística de Personal de las Universidades

- 13.6.1. Evolución del Personal Docente e Investigador (PDI) según Universidad, tipo de centro y sexo.
- 13.6.2. Número de PDI en centros propios de universidades públicas según categoría de personal, Universidad y sexo.

- 13.6.3. Número de PDI en centros propios de universidades públicas según Universidad, categoría de personal y rama de enseñanza.
- 13.6.4. Número de PDI en universidades privadas según categoría de personal, Universidad y sexo.

13.7. Financiación y Gastos de la Enseñanza Privada. Enseñanza no Universitaria

- 13.7.1. Evolución de la estructura de gastos e ingresos según tipo de indicador.
- 13.7.2. Gastos corrientes anuales según tipo de gasto.
- 13.7.3. Ingresos corrientes anuales (financiación) de los centros según su origen.
- 13.7.4. Resultados corrientes por alumno según nivel educativo.
- 13.7.5. Evolución de los resultados corrientes por usuario de los servicios complementarios según tipo de indicador.
- 13.7.6. Número de alumnos y centros según nivel educativo.
- 13.7.7. Evolución del número de centros según dependencia/titularidad del centro.
- 13.7.8. Evolución del número de centros de servicios complementarios según tipo de indicador.
- 13.7.9. Personal remunerado y no remunerado según tipo de tarea/nivel educativo y sexo.

13.8. Financiación y Gastos de la Enseñanza Privada. Enseñanza Universitaria

- 13.8.1. Evolución de la estructura de gastos e ingresos según tipo de indicador.
- 13.8.2. Gastos corrientes anuales según tipo de gasto.
- 13.8.3. Ingresos corrientes anuales (financiación) de los centros según su origen.
- 13.8.4. Resultados corrientes por alumno según nivel educativo.
- 13.8.5. Número de alumnos y centros según nivel educativo.
- 13.8.6. Personal remunerado y no remunerado según tipo de tarea/nivel educativo y sexo.

13.9. Gasto Público en Educación

- 13.9.1. Evolución del gasto público total en educación según tipo de Administración.
- G-13.7. Gráfico de la distribución del gasto público total en educación según tipo de Administración.
- 13.9.2. Evolución del gasto público en educación según tipo de Administración y nivel de enseñanza.
- 13.9.3. Gasto público en educación según tipo de Administración, nivel de enseñanza y capítulos de gasto.
- 13.9.4. Evolución de los indicadores del gasto público en educación de las Administraciones según nivel de enseñanza (universitaria / no universitaria).
- 13.9.5. Evolución de las transferencias de las Administraciones Educativas a centros educativos de titularidad privada según niveles educativos.

13.1.1. Evolución de la clasificación de los centros educativos según las enseñanzas que imparten y titularidad.

	2013/2014			2014/2015			2015/2016			2016/2017		
	TOTAL	Pública	Privada	TOTAL	Pública	Privada	TOTAL	Pública	Privada	TOTAL	Pública	Privada
TOTAL	848	629	219	855	631	224	860	635	225	849	620	229
ENSEÑANZAS DE RÉGIMEN GENERAL	794	587	207	801	589	212	797	585	212	798	584	214
Centros E. Infantil	140	70	70	148	75	73	146	72	74	147	72	75
Centros E. Primaria	390	385	5	387	382	5	387	382	5	386	381	5
Centros E. Primaria y ESO	78	6	72	77	6	71	76	5	71	74	5	69
Centros ESO y/o Bachilleratos y/o FP	137	118	19	139	118	21	137	118	19	138	118	20
Centros de E. Primaria, ESO y Bachilleratos/FP	37	0	37	38	0	38	39	0	39	41	0	41
Centros específicos de E. Especial	12	8	4	12	8	4	12	8	4	12	8	4
ENSEÑANZAS DE RÉGIMEN ESPECIAL	37	25	12	37	25	12	46	33	13	34	19	15
Escuelas de Arte y Escuelas superiores de Artes Plásticas y Diseño	3	2	1	3	2	1	3	2	1	2	2	0
Centros de EE. de la Música	14	9	5	14	9	5	14	9	5	14	9	5
Centros de EE. de la Danza	5	1	4	5	1	4	4	1	3	6	1	5
Escuelas de Arte Dramático	1	1	0	1	1	0	1	1	0	1	1	0
Escuelas Oficiales de Idiomas	12	12	0	12	12	0	20	20	0	6	6	0
Centros específicos de EE. Deportivas	2	0	2	2	0	2	4	0	4	5	0	5
ADULTOS	17	17	0	17	17	0	17	17	0	17	17	0
Centros de Educación de Adultos	17	17	0	17	17	0	17	17	0	17	17	0

En el curso 2016-2017 se produce una reagrupación de los centros en las EOI.

Fuente: CREM y Servicio de Evaluación y Calidad Educativa. Estadística de la enseñanza no universitaria

13.1.2. Evolución del número de centros que imparten cada enseñanza según enseñanza y titularidad. Enseñanzas de Régimen General y Adultos.

	2013/2014			2014/2015			2015/2016			2016/2017		
	TOTAL	Pública	Privada	TOTAL	Pública	Privada	TOTAL	Pública	Privada	TOTAL	Pública	Privada
Educación Infantil	640	456	184	644	457	187	642	453	189	643	453	190
Educación Infantil Primer Ciclo	158	60	98	164	63	101	165	62	103	167	62	105
Educación Infantil Segundo Ciclo	511	396	115	509	394	115	507	391	116	507	391	116
E. Primaria	505	391	114	502	388	114	502	387	115	501	386	115
Educación Especial	74	53	21	79	58	21	83	62	21	88	65	23
E.S.O.	225	116	109	225	116	109	225	115	110	225	115	110
Bachillerato	132	102	30	133	102	31	136	103	33	139	104	35
Bachillerato régimen ordinario	132	102	30	133	102	31	136	103	33	139	104	35
Bachillerato régimen adultos/nocturno	7	7	0	7	7	0	7	7	0	7	7	0
Bachillerato a Distancia	5	5	0	5	5	0	5	5	0	5	5	0
Ciclos formativos	91	59	32	132	97	35	137	104	33	140	105	35
CFPB	0	0	0	91	84	7	95	88	7	96	89	7
CFGM	82	56	26	84	56	28	84	57	27	82	57	25
CFGM a distancia	6	5	1	6	5	1	8	6	2	8	5	3
CFGS	72	51	21	73	51	22	72	52	20	76	54	22
CFGS a distancia	3	2	1	4	3	1	8	4	4	10	4	6
PCPI	129	103	26	63	56	7	1	0	1	1	0	1
Otros Programas Formativos	0	0	0	33	16	17	26	5	21	42	21	21
Educación de Adultos	20	20	0	19	19	0	19	19	0	19	19	0

Fuente: CREM y Servicio de Evaluación y Calidad Educativa. Estadística de la enseñanza no universitaria

13.1.3. Evolución del número de centros que imparten cada enseñanza según enseñanza y titularidad. Enseñanzas de Régimen Especial.

	2013/2014			2014/2015			2015/2016			2016/2017		
	TOTAL	Pública	Privada	TOTAL	Pública	Privada	TOTAL	Pública	Privada	TOTAL	Pública	Privada
Enseñanzas de Idiomas	12	12	0	12	12	0	20	20	0	6	6	0
Enseñanzas de Música	14	9	5	14	9	5	14	9	5	14	9	5
Enseñanzas de Danza	5	1	4	5	1	4	4	1	3	6	1	5
Enseñanzas de Arte Dramático	1	1	0	1	1	0	1	1	0	1	1	0
Enseñanzas de Artes Plásticas y Diseño	3	2	1	3	2	1	3	2	1	3	2	1
Enseñanzas del Deporte	4	2	2	3	1	2	5	1	4	6	1	5

En el curso 2016-2017 se produce una reagrupación de los centros en las EOI.

Fuente: CREM y Servicio de Evaluación y Calidad Educativa. Estadística de la enseñanza no universitaria

13.1.4. Evolución del número de unidades/grupos en Enseñanzas de Régimen General según enseñanza y titularidad.

	2013/2014			2014/2015			2015/2016			2016/2017		
	TOTAL	Pública	Privada	TOTAL	Pública	Privada	TOTAL	Pública	Privada	TOTAL	Pública	Privada
RÉGIMEN GENERAL	12.557	9.157	3.400	12.554	9.025	3.529	12.534	8.978	3.556	12.707	9.106	3.601
Educación Infantil	2.971	2.016	955	2.958	1.989	969	2.965	1.982	983	2.971	1.978	993
Educación Infantil Primer Ciclo	642	331	311	665	336	329	678	346	332	702	355	347
Educación Infantil Segundo Ciclo	2.329	1.685	644	2.293	1.653	640	2.287	1.636	651	2.269	1.623	646
E. Primaria	4.750	3.498	1.252	4.818	3.544	1.274	4.856	3.556	1.300	4.860	3.555	1.305
Educación Especial	218	157	61	212	152	60	185	123	62	230	164	66
E.S.O.	2.682	1.897	785	2.600	1.790	810	2.623	1.801	822	2.678	1.831	847
Bachillerato	836	723	113	788	671	117	779	655	124	799	669	130
Bachillerato régimen ordinario	802	689	113	755	638	117	747	623	124	767	637	130
Bachillerato régimen adultos/nocturno	34	34	0	33	33	0	32	32	0	32	32	0
Ciclos formativos	824	630	194	1.068	794	274	1.087	850	237	1.104	873	231
CFPB	0	0	0	136	121	15	245	220	25	253	227	26
CFGM	446	334	112	502	345	157	436	325	111	414	317	97
CFGS	378	296	82	430	328	102	406	305	101	437	329	108
PCPI	276	236	40	71	64	7	1	0	1	1	0	1
Otros Programas Formativos	0	0	0	39	21	18	38	11	27	64	36	28

Fuente: CREM y Servicio de Evaluación y Calidad Educativa. Estadística de la enseñanza no universitaria

13.1.5. Evolución del profesorado según titularidad, clase de centro y sexo.

	2013/2014			2014/2015			2015/2016			2016/2017		
	TOTAL	Hombres	Mujeres	TOTAL	Hombres	Mujeres	TOTAL	Hombres	Mujeres	TOTAL	Hombres	Mujeres
TOTAL	25.490	8.005	17.485	25.817	7.930	17.887	25.954	8.143	17.811	26.477	8.104	18.373
ENSEÑANZAS DE RÉGIMEN GENERAL	24.272	7.424	16.848	24.574	7.323	17.251	24.651	7.496	17.155	25.157	7.459	17.698
Centros E. Infantil	889	35	854	933	36	897	952	38	914	981	34	947
Centros E. Primaria	9.713	2.023	7.690	9.803	1.973	7.830	9.785	2.030	7.755	9.802	2.092	7.710
Centros E. Primaria y ESO	2.886	767	2.119	2.949	808	2.141	2.986	820	2.166	2.903	807	2.096
Centros ESO y/o Bachilleratos y/o FP	7.890	3.684	4.206	8.005	3.620	4.385	7.955	3.706	4.249	8.266	3.559	4.707
Centros de E. Primaria, ESO y Bachilleratos/FP	2.505	813	1.692	2.571	823	1.748	2.639	825	1.814	2.840	889	1.951
Centros específicos de E. Especial	277	52	225	277	53	224	278	53	225	310	56	254
Actuaciones PCPI	112	50	62	36	10	26	56	24	32	55	22	33
ENSEÑANZAS DE RÉGIMEN ESPECIAL	925	456	469	926	478	448	972	511	461	1.018	534	484
Escuelas de Arte y Escuelas superiores de Artes Plásticas y Diseño	85	44	41	88	48	40	89	47	42	82	44	38
Centros de EE. de la Música	493	298	195	491	309	182	491	308	183	510	314	196
Centros de EE. de la Danza	90	21	69	83	21	62	83	24	59	99	25	74
Escuelas de Arte Dramático	42	20	22	47	21	26	47	21	26	52	21	31
Escuelas Oficiales de Idiomas	185	48	137	186	52	134	198	51	147	187	50	137
Centros específicos de EE. Deportivas	30	25	5	31	27	4	64	60	4	88	80	8
ADULTOS	293	125	168	317	129	188	331	136	195	302	111	191
PÚBLICA												
TOTAL	19.345	6.221	13.124	19.536	6.101	13.435	19.545	6.265	13.280	19.867	6.147	13.720
ENSEÑANZAS DE RÉGIMEN GENERAL	18.237	5.690	12.547	18.391	5.545	12.846	18.358	5.695	12.663	18.697	5.602	13.095
Centros E. Infantil	575	28	547	594	27	567	590	27	563	603	24	579
Centros E. Primaria	9.636	2.006	7.630	9.727	1.959	7.768	9.710	2.014	7.696	9.725	2.075	7.650
Centros E. Primaria y ESO	149	39	110	183	54	129	171	48	123	188	50	138
Centros ESO y/o Bachilleratos y/o FP	7.586	3.542	4.044	7.665	3.465	4.200	7.665	3.567	4.098	7.926	3.413	4.513
Centros específicos de E. Especial	222	39	183	222	40	182	222	39	183	255	40	215
Actuaciones PCPI	69	36	33	0	0	0	0	0	0	0	0	0

13.1.5. Evolución del profesorado según titularidad, clase de centro y sexo.

	2013/2014			2014/2015			2015/2016			2016/2017		
	TOTAL	Hombres	Mujeres	TOTAL	Hombres	Mujeres	TOTAL	Hombres	Mujeres	TOTAL	Hombres	Mujeres
ENSEÑANZAS DE RÉGIMEN ESPECIAL	815	406	409	828	427	401	856	434	422	868	434	434
Escuelas de Arte y Escuelas superiores de Artes Plásticas y Diseño	75	39	36	76	40	36	79	42	37	82	44	38
Centros de EE. de la Música	448	283	165	452	294	158	460	297	163	470	298	172
Centros de EE. de la Danza	65	16	49	67	20	47	72	23	49	77	21	56
Escuelas de Arte Dramático	42	20	22	47	21	26	47	21	26	52	21	31
Escuelas Oficiales de Idiomas	185	48	137	186	52	134	198	51	147	187	50	137
ADULTOS	293	125	168	317	129	188	331	136	195	302	111	191
PRIVADA												
TOTAL	6.145	1.784	4.361	6.281	1.829	4.452	6.409	1.878	4.531	6.610	1.957	4.653
ENSEÑANZAS DE RÉGIMEN GENERAL	6.035	1.734	4.301	6.183	1.778	4.405	6.293	1.801	4.492	6.460	1.857	4.603
Centros E. Infantil	314	7	307	339	9	330	362	11	351	378	10	368
Centros E. Primaria	77	17	60	76	14	62	75	16	59	77	17	60
Centros E. Primaria y ESO	2.737	728	2.009	2.766	754	2.012	2.815	772	2.043	2.715	757	1.958
Centros ESO y/o Bachilleratos y/o FP	304	142	162	340	155	185	290	139	151	340	146	194
Centros de E. Primaria, ESO y	2.505	813	1.692	2.571	823	1.748	2.639	825	1.814	2.840	889	1.951
Centros específicos de E. Especial	55	13	42	55	13	42	56	14	42	55	16	39
Actuaciones PCPI	43	14	29	36	10	26	56	24	32	55	22	33
ENSEÑANZAS DE RÉGIMEN ESPECIAL	110	50	60	98	51	47	116	77	39	150	100	50
Escuelas de Arte y Escuelas superiores de Artes Plásticas y Diseño	10	5	5	12	8	4	10	5	5	0	0	0
Centros de EE. de la Música	45	15	30	39	15	24	31	11	20	40	16	24
Centros de EE. de la Danza	25	5	20	16	1	15	11	1	10	22	4	18
Centros específicos de EE. Deportivas	30	25	5	31	27	4	64	60	4	88	80	8

Fuente: CREM y Servicio de Evaluación y Calidad Educativa. Estadística de la enseñanza no universitaria

13.1.6. Evolución del profesorado en Enseñanzas de Régimen General según titularidad, cuerpo/categoría y sexo.

	2013-2014			2014-2015			2015-2016			2016-2017		
	TOTAL	Hombres	Mujeres	TOTAL	Hombres	Mujeres	TOTAL	Hombres	Mujeres	TOTAL	Hombres	Mujeres
CENTROS PÚBLICOS	18.237	5.690	12.547	18.391	5.545	12.846	18.358	5.695	12.663	18.697	5.602	13.095
Profesorado E. Secundaria	6.050	2.800	3.250	6.209	2.776	3.433	6.118	2.825	3.293	6.540	2.753	3.787
Profesorado Técnico de FP	870	491	379	857	472	385	848	479	369	939	504	435
Maestros	10.207	2.227	7.980	10.239	2.159	8.080	10.278	2.234	8.044	10.209	2.237	7.972
Otro profesorado	1.110	172	938	1.086	138	948	1.114	157	957	1.009	108	901
CENTROS PRIVADOS	6.035	1.734	4.301	6.183	1.778	4.405	6.293	1.801	4.492	6.460	1.857	4.603
Profesor Titular	2.278	950	1.328	2.396	992	1.404	2.386	978	1.408	2.417	988	1.429
Adjunto, Agregado o Auxiliar	239	89	150	241	90	151	255	83	172	339	121	218
Profesor (Maestro)	3.038	663	2.375	3.045	666	2.379	3.130	686	2.444	3.134	692	2.442
Otro profesorado	480	32	448	501	30	471	522	54	468	570	56	514

A partir del curso 2012-2013 el personal con categoría de catedrático de secundaria está incluido en la categoría de profesores de secundaria.

Fuente: CREM y Servicio de Evaluación y Calidad Educativa. Estadística de la enseñanza no universitaria

13.1.7. Evolución del alumnado matriculado según enseñanza y titularidad del centro.

	2013/2014			2014/2015			2015/2016			2016/2017		
	TOTAL	Pública	Privada	TOTAL	Pública	Privada	TOTAL	Pública	Privada	TOTAL	Pública	Privada
RÉGIMEN GENERAL	285.278	204.459	80.819	287.273	204.897	82.376	288.173	204.604	83.569	290.679	205.624	85.055
Educación Infantil	61.765	41.437	20.328	60.316	40.181	20.135	59.332	39.100	20.232	58.688	38.394	20.294
Educación Infantil Primer Ciclo	8.392	4.347	4.045	8.608	4.461	4.147	8.684	4.396	4.288	9.161	4.567	4.594
Educación Infantil Segundo Ciclo	53.373	37.090	16.283	51.708	35.720	15.988	50.648	34.704	15.944	49.527	33.827	15.700
E. Primaria	105.633	73.591	32.042	107.337	74.673	32.664	108.619	75.480	33.139	109.593	76.091	33.502
Educación Especial	1.203	851	352	1.120	775	345	1.401	983	418	1.435	1.005	430
E.S.O.	66.882	46.871	20.011	67.877	47.359	20.518	68.795	47.636	21.159	69.888	48.229	21.659
Bachillerato	23.323	20.510	2.813	23.323	20.599	2.724	23.629	20.752	2.877	23.379	20.425	2.954
Bachillerato régimen ordinario	21.787	18.974	2.813	21.784	19.060	2.724	21.936	19.059	2.877	22.070	19.116	2.954
Bachillerato régimen adultos/nocturno	1.536	1.536	0	1.539	1.539	0	1.693	1.693	0	1.309	1.309	0
Bachillerato a Distancia	2.377	2.377	0	2.120	2.120	0	2.120	2.120	0	1.688	1.688	0
Ciclos formativos	20.416	15.628	4.788	23.682	17.960	5.722	23.849	18.428	5.421	25.309	19.422	5.887
CFPB	0	0	0	2.196	1.936	260	3.113	2.708	405	3.535	3.065	470
CFGM	9.865	7.218	2.647	10.143	7.241	2.902	9.554	6.866	2.688	9.405	7.052	2.353
CFGM a distancia	856	558	298	1.171	801	370	1.137	758	379	1.303	645	658
CFGS	9.079	7.259	1.820	9.367	7.210	2.157	9.070	7.260	1.810	9.965	7.872	2.093
CFGS a distancia	616	593	23	805	772	33	975	836	139	1.101	788	313
PCPI	3.679	3.194	485	1.060	1.010	50	14	0	14	7	0	7
Aulas Profesionales (Centros)	2.763	2.541	222	976	976	0	0	0	0	0	0	0
Talleres Específicos (E. Especial)	220	99	121	84	34	50	14	0	14	7	0	7
Talleres Profesionales (Actuaciones)	696	554	142	0	0	0	0	0	0	0	0	0
Otros Programas Formativos	0	0	0	438	220	218	414	105	309	692	370	322
Otros Programas Formativos de FP	0	0	0	324	151	173	193	0	193	373	165	208
Otros Programas Formativos de FP-EE	0	0	0	114	69	45	221	105	116	319	205	114
RÉGIMEN ESPECIAL	23.887	23.426	461	23.857	23.354	503	22.656	22.107	549	19.925	19.476	449
Enseñanzas de Idiomas	18.752	18.752	0	18.664	18.664	0	17.372	17.372	0	14.713	14.713	0
Enseñanza presencial	17.766	17.766	0	17.836	17.836	0	17.212	17.212	0	14.713	14.713	0
Nivel Básico	8.428	8.428	0	7.752	7.752	0	6.967	6.967	0	5.568	5.568	0
Nivel Intermedio	6.781	6.781	0	6.974	6.974	0	6.416	6.416	0	5.305	5.305	0
Nivel Avanzado	2.557	2.557	0	3.110	3.110	0	3.250	3.250	0	3.078	3.078	0

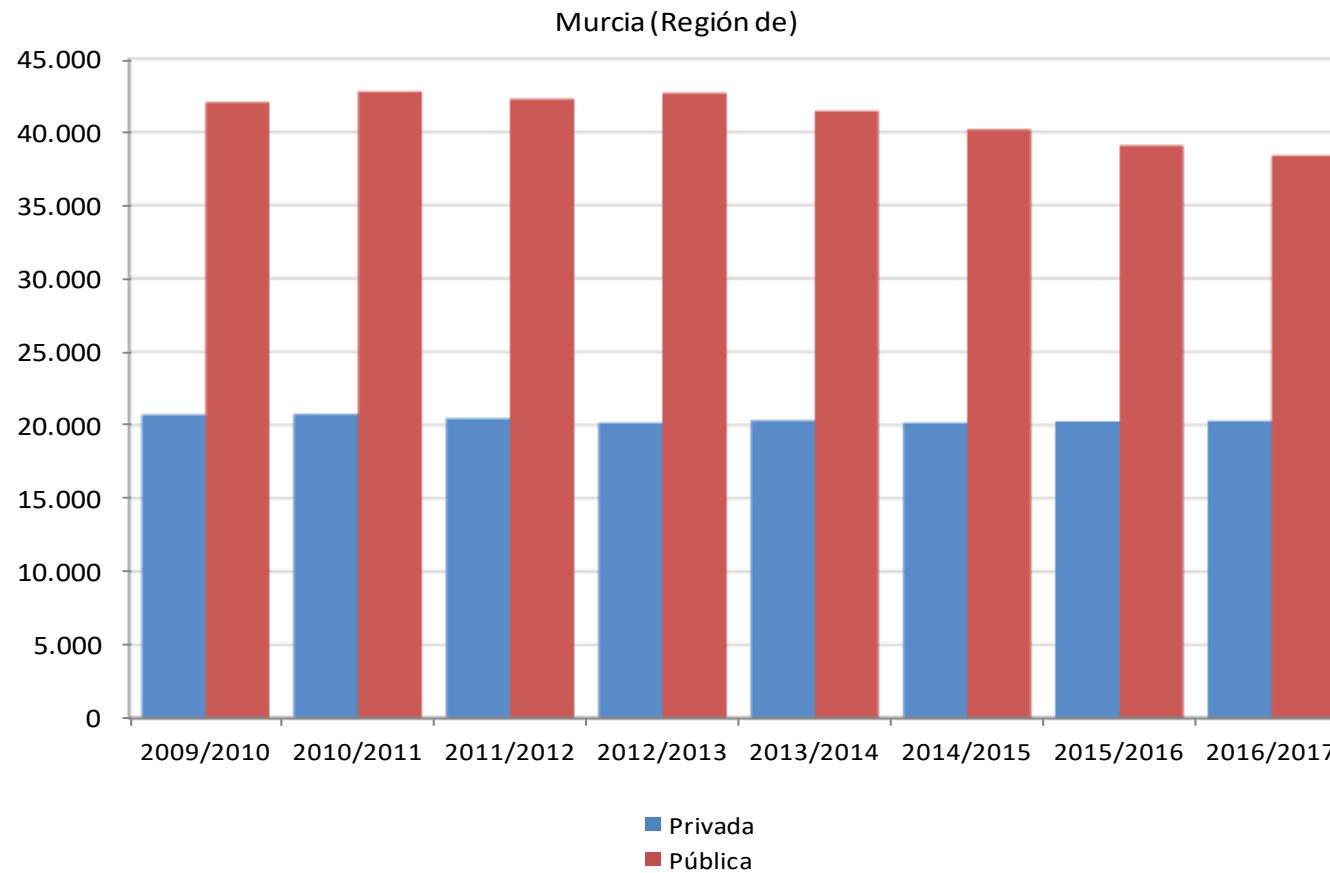
13.1.7. Evolución del alumnado matriculado según enseñanza y titularidad del centro.

	2013/2014			2014/2015			2015/2016			2016/2017		
	TOTAL	Pública	Privada	TOTAL	Pública	Privada	TOTAL	Pública	Privada	TOTAL	Pública	Privada
Nivel C1	0	0	0	0	0	0	579	579	0	762	762	0
Enseñanza a distancia	986	986	0	828	828	0	160	160	0	0	0	0
Enseñanzas de Música	3.491	3.213	278	3.562	3.297	265	3.600	3.329	271	3.582	3.327	255
EE. Elementales	1.192	995	197	1.131	953	178	1.138	953	185	1.098	933	165
EE. Profesionales	1.964	1.883	81	2.058	1.971	87	2.071	1.985	86	2.073	1.983	90
Grado Superior	25	25	0	0	0	0	0	0	0	0	0	0
Enseñanzas Superiores de Música LOE	310	310	0	373	373	0	391	391	0	411	411	0
Enseñanzas de Danza	598	511	87	671	503	168	567	510	57	627	526	101
EE. Elementales	383	296	87	459	291	168	356	299	57	401	300	101
EE. Profesionales	215	215	0	212	212	0	211	211	0	226	226	0
Enseñanzas de Arte Dramático	234	234	0	219	219	0	236	236	0	258	258	0
Enseñ. de Arte Dramático Plan LOGSE	14	14	0	3	3	0	0	0	0	0	0	0
Enseñanzas Superiores de Arte	220	220	0	216	216	0	236	236	0	258	258	0
Enseñanzas de Artes Plásticas y Diseño	659	629	30	641	618	23	617	604	13	628	612	16
Ciclos formativos de ArtesPlásticas y Diseño Grado Superior	244	244	0	256	256	0	237	237	0	257	257	0
Estudios Superiores de Diseño	9	9	0	7	0	7	6	6	0	0	0	0
Enseñanzas Superiores de Diseño	406	376	30	378	362	16	374	361	13	371	355	16
Enseñanzas del Deporte	153	87	66	100	53	47	264	56	208	117	40	77
ADULTOS	15.374	15.374	0	14.903	14.903	0	12.589	12.589	0	11.296	11.296	0
Educación de Adultos	15.374	15.374	0	14.903	14.903	0	12.589	12.589	0	11.296	11.296	0
Enseñanzas de carácter no formal	3.555	3.555	0	7.617	7.617	0	6.134	6.134	0	5.985	5.985	0
Enseñanzas de carácter formal	11.819	11.819	0	7.286	7.286	0	6.455	6.455	0	5.311	5.311	0

En el curso 2014-2015 se revisa la clasificación de las Enseñanzas de Adultos, cambiándose las enseñanzas de "Lengua extranjera para inmigrantes" y "Otras enseñanzas técnico profesionales" a enseñanzas de carácter no formal.

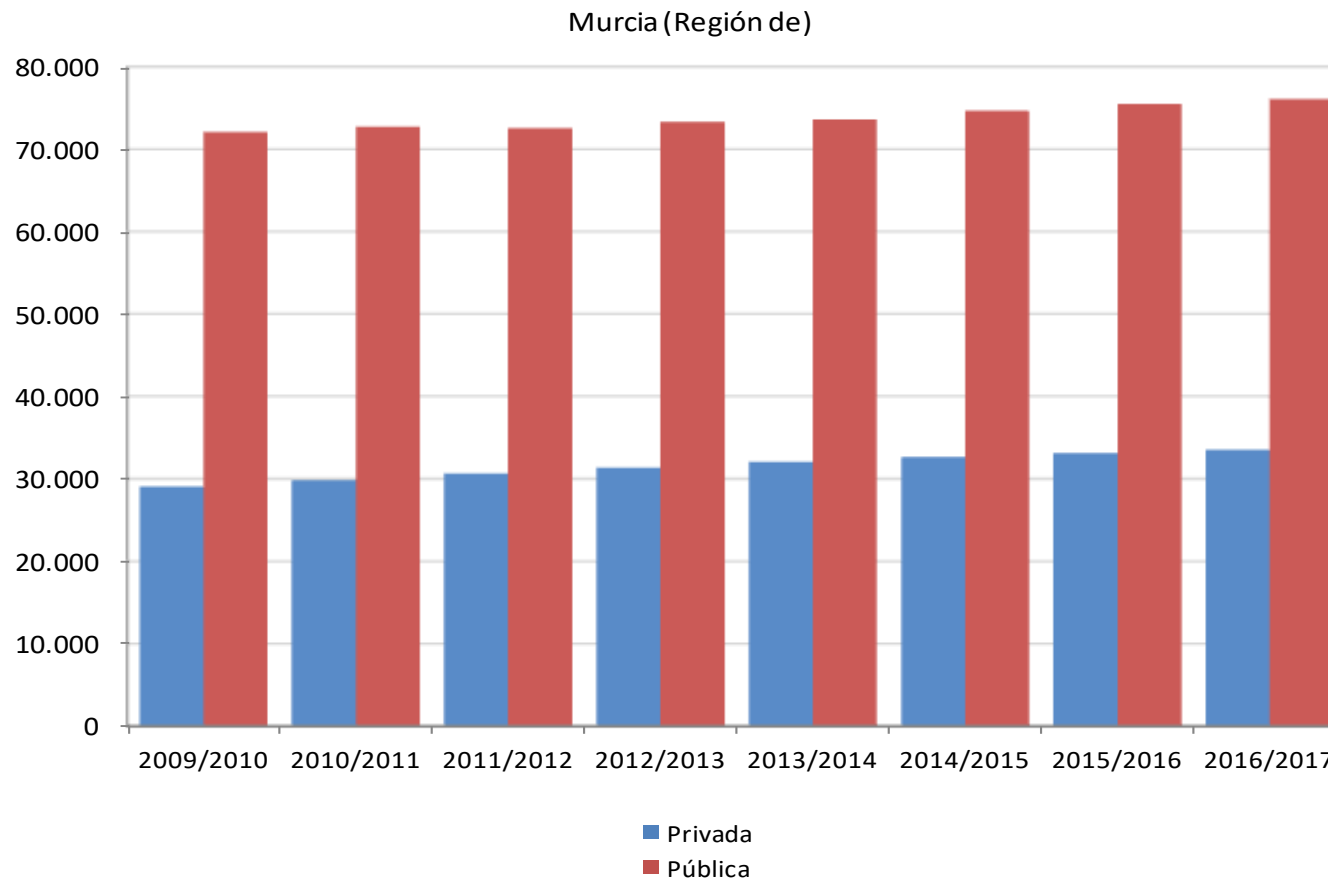
Fuente: CREM y Servicio de Evaluación y Calidad Educativa. Estadística de la enseñanza no universitaria

G-13.1. Gráfico de la evolución del alumnado matriculado en Educación Infantil según titularidad del centro.



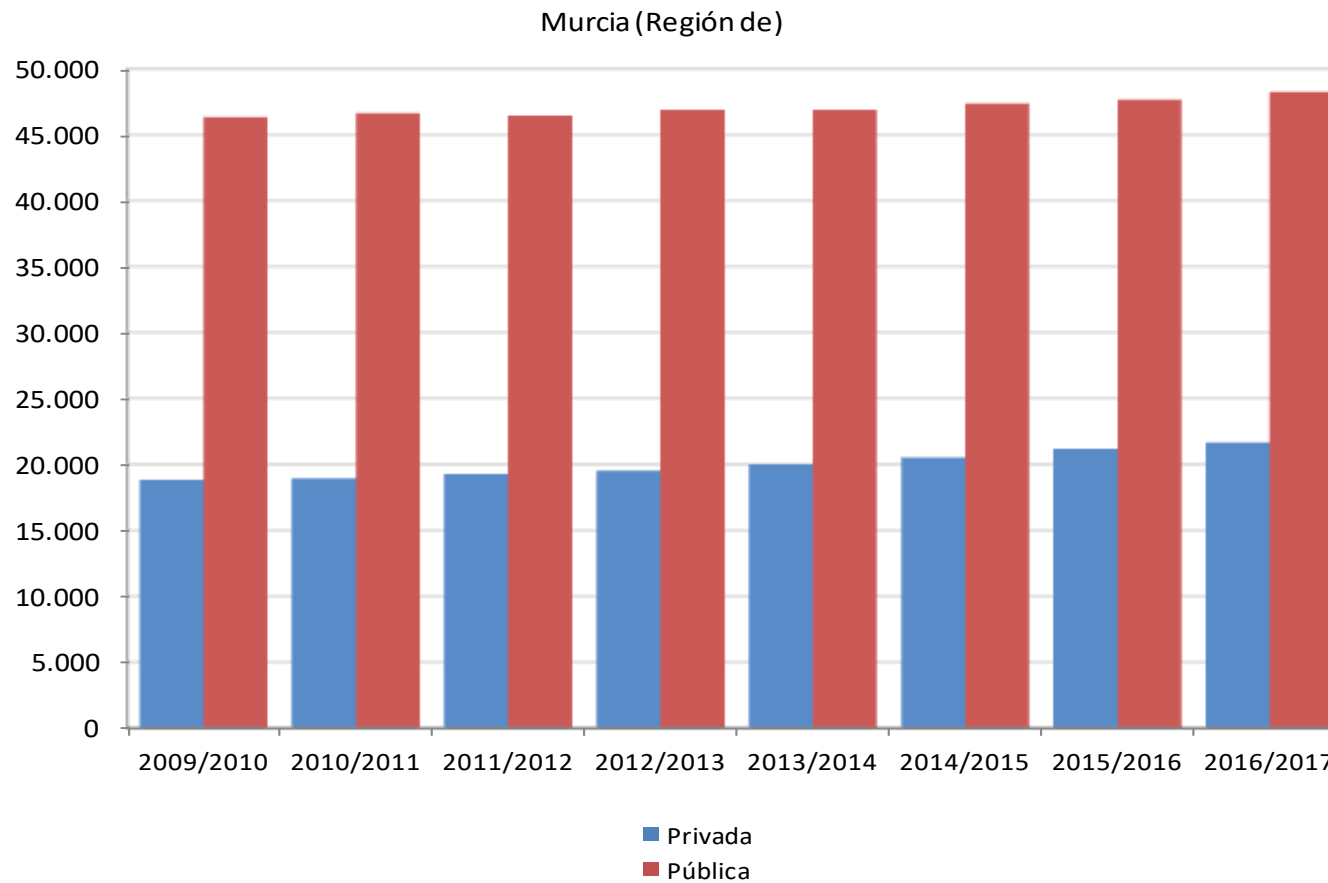
Fuente: CREM y Servicio de Evaluación y Calidad Educativa. Estadística de la enseñanza no universitaria

G-13.2. Gráfico de la evolución del alumnado matriculado en Educación Primaria según titularidad del centro.



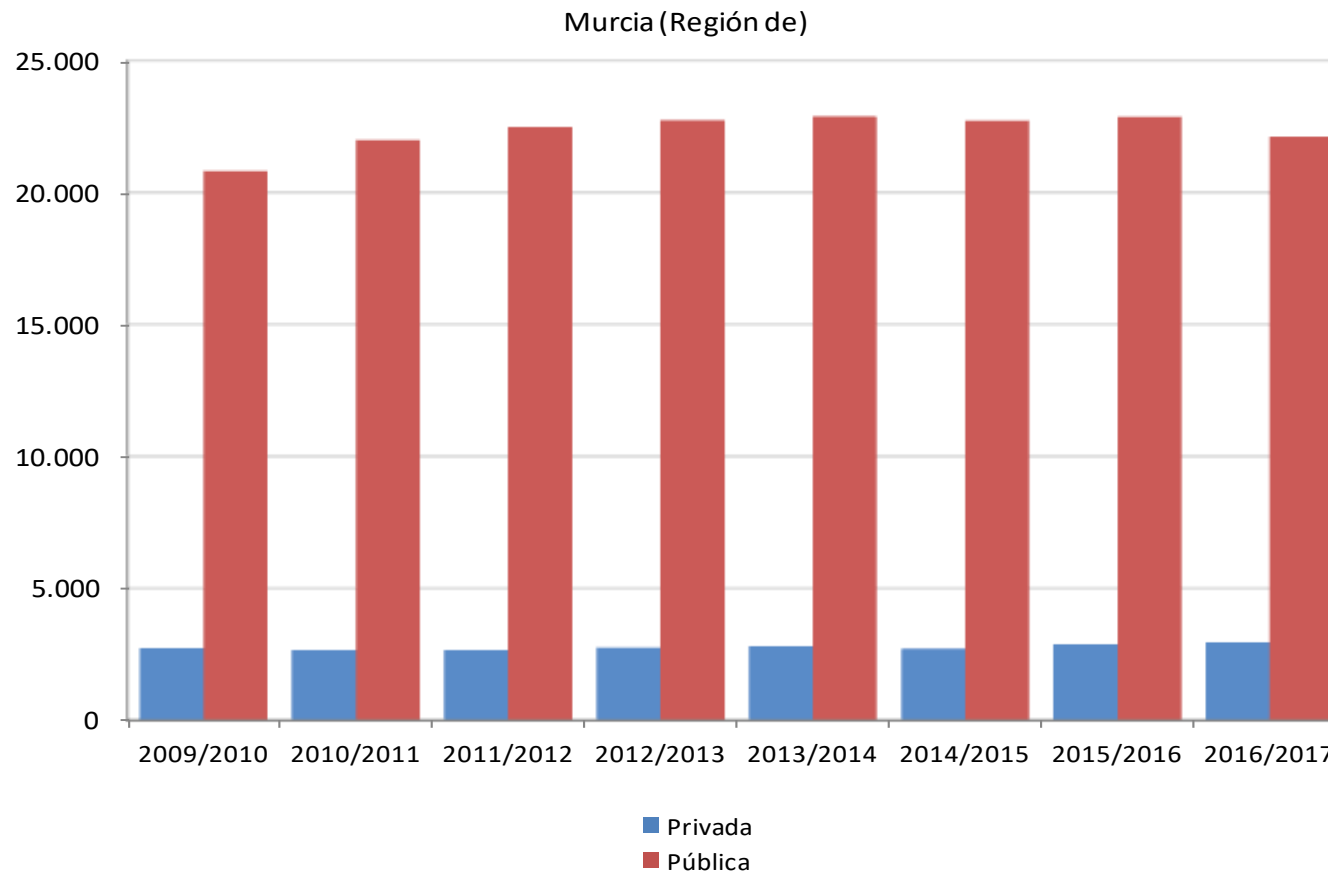
Fuente: CREM y Servicio de Evaluación y Calidad Educativa. Estadística de la enseñanza no universitaria

G-13.3. Gráfico de la evolución del alumnado matriculado en Educación Secundaria Obligatoria según titularidad del centro.



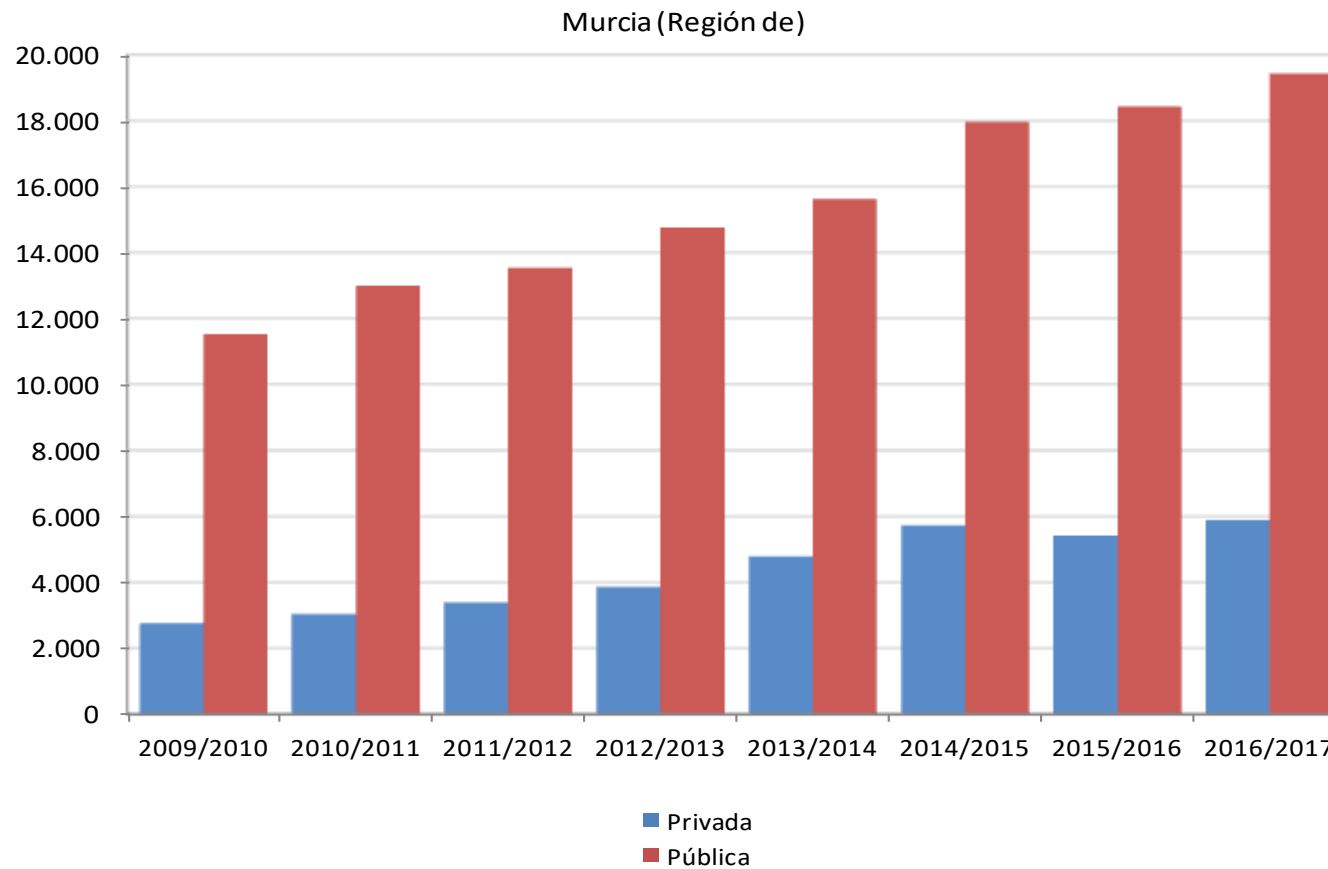
Fuente: CREM y Servicio de Evaluación y Calidad Educativa. Estadística de la enseñanza no universitaria

G-13.4. Gráfico de la evolución del alumnado matriculado en Bachillerato según titularidad del centro.



Fuente: CREM y Servicio de Evaluación y Calidad Educativa. Estadística de la enseñanza no universitaria

G-13.5. Gráfico de la evolución del alumnado matriculado en Ciclos Formativos según titularidad del centro.



Fuente: CREM y Servicio de Evaluación y Calidad Educativa. Estadística de la enseñanza no universitaria

13.1.8. Evolución del número de centros que imparten Educación Especial y alumnado matriculado en los mismos según titularidad y tipo de centro.

	2012/2013		2013/2014		2014/2015		2015/2016		2016/2017	
	Centros	Alumnos	Centros	Alumnos	Centros	Alumnos	Centros	Alumnos	Centros	Alumnos
TOTAL	74	1.174	74	1.203	79	1.120	83	1.401	88	1.435
Centros específicos	12	765	12	785	12	698	12	857	12	851
Aulas de Educación Especial en centros ordinarios	62	409	62	418	67	422	71	544	76	584
Pública	53	834	53	851	58	775	62	983	65	1.005
Centros específicos	8	584	8	602	8	522	8	661	8	659
Aulas de Educación Especial en centros ordinarios	45	250	45	249	50	253	54	322	57	346
Privada	21	340	21	352	21	345	21	418	23	430
Centros específicos	4	181	4	183	4	176	4	196	4	192
Aulas de Educación Especial en centros ordinarios	17	159	17	169	17	169	17	222	19	238

Fuente: CREM y Servicio de Evaluación y Calidad Educativa. Estadística de la enseñanza no universitaria

13.1.9. Evolución del alumnado con necesidades educativas especiales integrado según sexo, enseñanza y titularidad. Enseñanzas de Régimen General.

	2013/2014			2014/2015			2015/2016			2016/2017		
	TOTAL	Pública	Privada	TOTAL	Pública	Privada	TOTAL	Pública	Privada	TOTAL	Pública	Privada
TOTAL	8.103	6.380	1.723	8.775	6.956	1.819	10.053	8.043	2.010	11.411	9.125	2.286
Educación Infantil	1.559	1.310	249	1.663	1.374	289	2.006	1.732	274	2.169	1.820	349
E. Primaria	3.991	3.207	784	4.607	3.765	842	5.012	4.080	932	5.657	4.659	998
E.S.O.	1.975	1.452	523	2.122	1.570	552	2.306	1.690	616	2.594	1.846	748
Bachillerato	90	75	15	118	103	15	164	143	21	177	150	27
Ciclos formativos	39	31	8	67	41	26	330	293	37	486	445	41
PCPI	449	305	144	84	34	50	14	0	14	7	0	7
Otros Programas Formativos	0	0	0	114	69	45	221	105	116	321	205	116
HOMBRES	5.318	4.158	1.160	5.900	4.646	1.254	6.807	5.421	1.386	7.841	6.254	1.587
Educación Infantil	1.097	915	182	1.175	968	207	1.428	1.220	208	1.591	1.319	272
E. Primaria	2.623	2.101	522	3.149	2.557	592	3.409	2.762	647	3.920	3.206	714
E.S.O.	1.222	867	355	1.347	975	372	1.504	1.093	411	1.726	1.247	479
Bachillerato	64	54	10	74	64	10	111	95	16	114	91	23
Ciclos formativos	25	22	3	42	29	13	211	192	19	296	274	22
PCPI	287	199	88	52	19	33	12	0	12	4	0	4
Otros Programas Formativos	0	0	0	61	34	27	132	59	73	190	117	73
MUJERES	2.785	2.222	563	2.875	2.310	565	3.246	2.622	624	3.570	2.871	699
Educación Infantil	462	395	67	488	406	82	578	512	66	578	501	77
E. Primaria	1.368	1.106	262	1.458	1.208	250	1.603	1.318	285	1.737	1.453	284
E.S.O.	753	585	168	775	595	180	802	597	205	868	599	269
Bachillerato	26	21	5	44	39	5	53	48	5	63	59	4
Ciclos formativos	14	9	5	25	12	13	119	101	18	190	171	19
PCPI	162	106	56	32	15	17	2	0	2	3	0	3
Otros Programas Formativos	0	0	0	53	35	18	89	46	43	131	88	43

Fuente: CREM y Servicio de Evaluación y Calidad Educativa. Estadística de la enseñanza no universitaria

13.1.10. Evolución del alumnado extranjero según enseñanza y titularidad del centro.

	2013/2014			2014/2015			2015/2016			2016/2017		
	TOTAL	Pública	Privada	TOTAL	Pública	Privada	TOTAL	Pública	Privada	TOTAL	Pública	Privada
RÉGIMEN GENERAL	33.348	29.978	3.370	33.886	30.173	3.713	34.514	30.416	4.098	34.954	30.699	4.255
Educación Infantil	7.633	6.920	713	7.850	6.990	860	7.810	6.871	939	7.574	6.629	945
E. Primaria	11.780	10.661	1.119	12.179	10.983	1.196	12.741	11.296	1.445	13.832	12.241	1.591
Educación Especial	138	101	37	138	96	42	182	129	53	176	119	57
E.S.O.	8.997	7.949	1.048	8.705	7.570	1.135	8.722	7.605	1.117	8.219	7.177	1.042
Bachillerato	2.162	2.079	83	2.168	2.107	61	2.239	2.144	95	2.111	1.999	112
Bachillerato a Distancia	252	252	0	222	222	0	273	273	0	240	240	0
Ciclos formativos	1.624	1.332	292	2.279	1.930	349	2.445	2.063	382	2.632	2.216	416
PCPI	762	684	78	232	225	7	1	0	1	0	0	0
Otros Programas Formativos	0	0	0	113	50	63	101	35	66	170	78	92
RÉGIMEN ESPECIAL	1.106	1.100	6	1.083	1.077	6	1.253	1.250	3	821	814	7
Enseñanzas de Idiomas	971	971	0	969	969	0	1.146	1.146	0	712	712	0
Enseñanzas de Música	77	73	4	62	59	3	61	61	0	48	47	1
Enseñanzas de Danza	11	11	0	9	9	0	9	9	0	9	9	0
Enseñanzas de Arte Dramático	12	12	0	11	11	0	10	10	0	10	10	0
Enseñanzas de Artes Plásticas y Diseño	32	31	1	27	26	1	24	23	1	36	35	1
Enseñanzas del Deporte	3	2	1	5	3	2	3	1	2	6	1	5
ADULTOS	3.332	3.332	0	3.493	3.493	0	2.728	2.728	0	2.744	2.744	0

Fuente: CREM y Servicio de Evaluación y Calidad Educativa. Estadística de la enseñanza no universitaria

13.2.1. Pruebas de Acceso a la Universidad. Alumnado matriculado, presentado y aprobado según fase, convocatoria y sexo.

2018	MATRICULADOS			PRESENTADOS			APROBADOS		
	TOTAL	Hombres	Mujeres	TOTAL	Hombres	Mujeres	TOTAL	Hombres	Mujeres
TOTAL									
Total	9.393	3.929	5.464	9.212	3.854	5.358	8.157	3.466	4.691
Convocatoria ordinaria	7.392	3.068	4.324	7.343	3.045	4.298	6.738	2.826	3.912
Convocatoria extraordinaria	1.362	561	801	1.330	549	781	1.050	448	602
> 25 años	521	247	274	431	209	222	283	153	130
> 45 años	89	39	50	79	37	42	69	32	37
Profesionales > 40 años	29	14	15	29	14	15	17	7	10
Fase general y fase específica									
Total	7.375	3.069	4.306	7.352	3.061	4.291	6.751	2.840	3.911
Convocatoria ordinaria	6.486	2.680	3.806	6.468	2.674	3.794	6.050	2.521	3.529
Convocatoria extraordinaria	889	389	500	884	387	497	701	319	382
Sólo fase general									
Total	336	168	168	332	165	167	258	130	128
Convocatoria ordinaria	191	100	91	188	98	90	147	79	68
Convocatoria extraordinaria	145	68	77	144	67	77	111	51	60
Sólo fase específica									
Total	1.043	392	651	989	368	621	779	304	475
Convocatoria ordinaria	715	288	427	687	273	414	541	226	315
Convocatoria extraordinaria	328	104	224	302	95	207	238	78	160

Se incluyen: Universidad de Murcia y Politécnica de Cartagena.

Las convocatorias ordinaria y extraordinaria corresponden a los titulados/tituladas en bachiller y equivalentes a efectos de pruebas de acceso (fases general y/o específica).

Fuente: Ministerio de Ciencia, Innovación y Universidades. Estadística de las Pruebas de Acceso a la Universidad

13.3.1. Evolución del alumnado matriculado según Universidad, tipo de titulación y sexo.

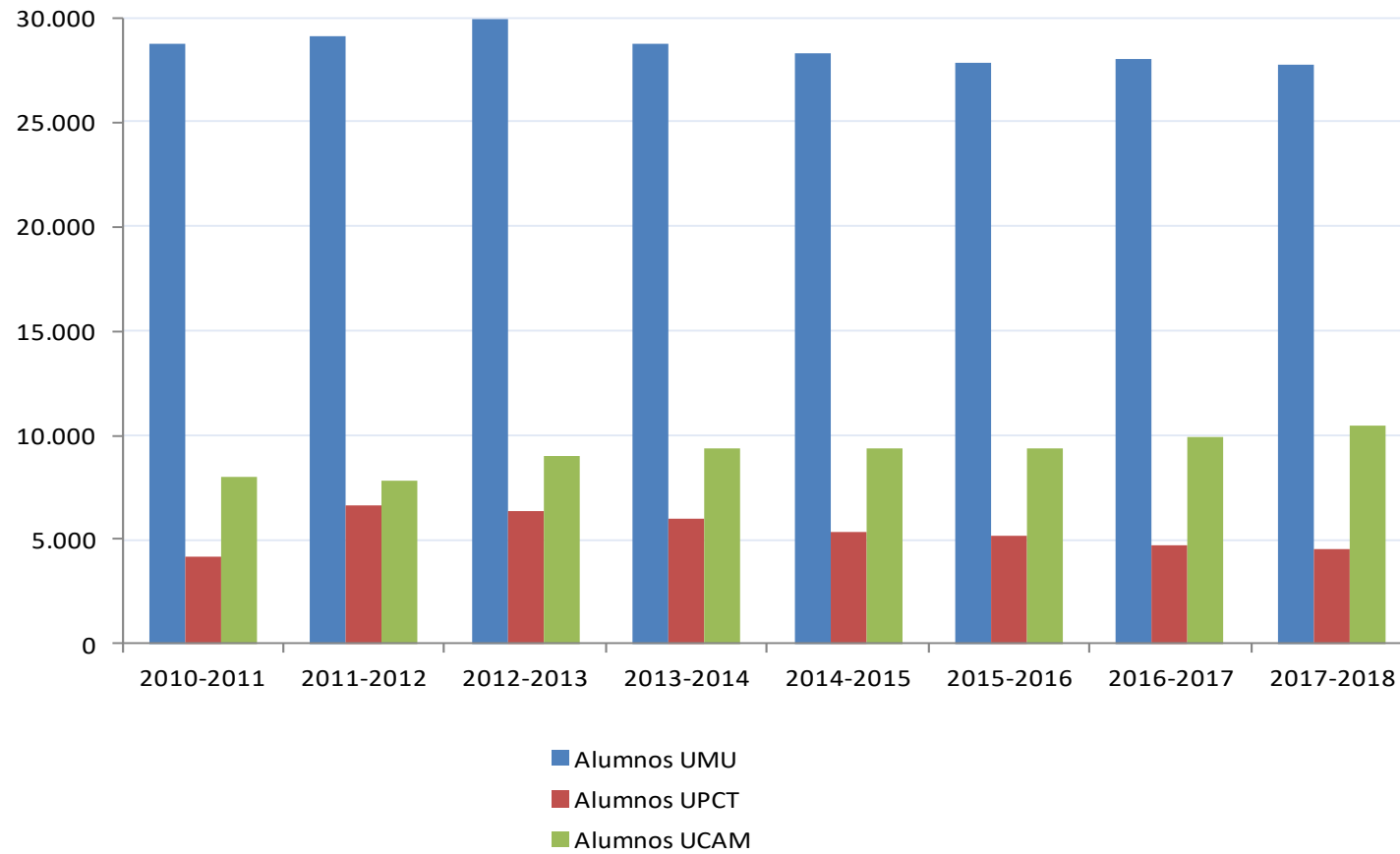
	2013-2014		2014-2015		2015-2016		2016-2017		2017-2018	
	Hombres	Mujeres	Hombres	Mujeres	Hombres	Mujeres	Hombres	Mujeres	Hombres	Mujeres
MURCIA (Región de)										
TOTAL Grado y 1º y 2º Ciclo	19.960	24.128	19.381	23.674	19.051	23.359	19.016	23.741	18.813	24.021
ESTUDIOS DE GRADO	18.170	22.438	18.729	23.004	18.798	23.184	19.009	23.734	18.813	24.021
ESTUDIOS DE 1ER. Y 2º CICLO	1.790	1.690	652	670	253	175	7	7		
1º y 2º ciclo. Ciclo Corto	437	142								
1º y 2º ciclo. Ciclo Largo	1.251	1.445	594	629						
1º y 2º ciclo. Solo Segundo Ciclo	102	103	58	41						
MÁSTERES OFICIALES	1.647	2.054	2.231	2.630	2.722	3.168	2.574	3.154	2.498	3.071
DOCTORADOS (3ER. CICLO)			516	519	946	930	1.245	1.203	1.490	1.529
Murcia										
TOTAL Grado y 1º y 2º Ciclo	11.033	17.746	10.885	17.384	10.820	17.035	10.881	17.189	10.704	17.096
ESTUDIOS DE GRADO	10.228	16.385	10.582	16.837	10.792	16.947	10.874	17.182	10.704	17.096
ESTUDIOS DE 1ER. Y 2º CICLO	805	1.361	303	547	28	88	7	7		
1º y 2º ciclo. Ciclo Corto	17	35								
1º y 2º ciclo. Ciclo Largo	779	1.272	300	534						
1º y 2º ciclo. Solo Segundo Ciclo	9	54	3	13						
MÁSTERES OFICIALES	848	1.381	907	1.444	913	1.434	855	1.447	894	1.595
DOCTORADOS (3ER. CICLO)			355	398	658	781	859	982	991	1.198
Politécnica de Cartagena										
TOTAL Grado y 1º y 2º Ciclo	4.334	1.637	3.889	1.496	3.716	1.443	3.422	1.329	3.292	1.236
ESTUDIOS DE GRADO	3.441	1.345	3.546	1.378	3.493	1.356	3.422	1.329	3.292	1.236
ESTUDIOS DE 1ER. Y 2º CICLO	893	292	343	118	223	87				
1º y 2º ciclo. Ciclo Corto	371	96								
1º y 2º ciclo. Ciclo Largo	441	162	294	95						
1º y 2º ciclo. Solo Segundo Ciclo	81	34	49	23						
MÁSTERES OFICIALES	182	80	214	120	254	133	341	144	414	161
DOCTORADOS (3ER. CICLO)			53	15	118	41	142	62	197	97
Católica S. Antonio de Murcia										
TOTAL Grado y 1º y 2º Ciclo	4.593	4.745	4.607	4.794	4.515	4.881	4.713	5.223	4.817	5.689
ESTUDIOS DE GRADO	4.501	4.708	4.601	4.789	4.513	4.881	4.713	5.223	4.817	5.689

13.3.1. Evolución del alumnado matriculado según Universidad, tipo de titulación y sexo.

	2013-2014		2014-2015		2015-2016		2016-2017		2017-2018	
	Hombres	Mujeres	Hombres	Mujeres	Hombres	Mujeres	Hombres	Mujeres	Hombres	Mujeres
ESTUDIOS DE 1ER. Y 2º CICLO	92	37	6	5	2	0				
1º y 2º ciclo. Ciclo Corto	49	11								
1º y 2º ciclo. Ciclo Largo	31	11								
1º y 2º ciclo. Solo Segundo Ciclo	12	15	6	5						
MÁSTERES OFICIALES	617	593	1.110	1.066	1.555	1.601	1.378	1.563	1.190	1.315
DOCTORADOS (3ER. CICLO)			108	106	170	108	244	159	302	234

Fuente: Ministerio de Ciencia, Innovación y Universidades. Estadística de Estudiantes Universitarios

G-13.6. Gráfico de la evolución del alumnado matriculado en Grados y 1º y 2º Ciclo según Universidad.



No se incluye la Universidad Nacional de Educación a Distancia (UNED).

Fuente: Ministerio de Ciencia, Innovación y Universidades. Estadística de Estudiantes Universitarios

13.3.2. Alumnado matriculado en estudios de Grado según Universidad, sexo y grupos de edad.

2017-2018	TOTAL					Hombres					Mujeres				
	Total	De 18 a 21 años	De 22 a 25 años	De 26 a 30 años	Más de 30 años	Total	De 18 a 21 años	De 22 a 25 años	De 26 a 30 años	Más de 30 años	Total	De 18 a 21 años	De 22 a 25 años	De 26 a 30 años	Más de 30 años
MURCIA (Región de)	42.834	22.410	11.827	4.585	4.012	18.813	9.022	5.718	2.272	1.801	24.021	13.388	6.109	2.313	2.211
Murcia	27.800	16.185	7.517	2.228	1.870	10.704	5.716	3.224	989	775	17.096	10.469	4.293	1.239	1.095
Politécnica de Cartagena	4.528	2.219	1.370	651	288	3.292	1.673	967	447	205	1.236	546	403	204	83
Católica S. Antonio de Murcia	10.506	4.006	2.940	1.706	1.854	4.817	1.633	1.527	836	821	5.689	2.373	1.413	870	1.033

Fuente: Ministerio de Ciencia, Innovación y Universidades. Estadística de Estudiantes Universitarios

13.3.3. Evolución del alumnado matriculado en estudios de Máster/Doctorado según Universidad, sexo y grupos de edad.

	MÁSTERES OFICIALES														
	TOTAL					Hombres					Mujeres				
	Total	Menor de 25 años	De 25 a 30 años	De 31 a 40 años	Más de 40 años	Total	Menor de 25 años	De 25 a 30 años	De 31 a 40 años	Más de 40 años	Total	Menor de 25 años	De 25 a 30 años	De 31 a 40 años	Más de 40 años
2017-2018															
MURCIA (Región de)	5.569	1.862	2.185	1.043	479	2.498	770	963	508	257	3.071	1.092	1.222	535	222
Murcia	2.489	998	916	370	205	894	320	339	151	84	1.595	678	577	219	121
Politécnica de Cartagena	575	243	228	63	41	414	168	157	53	36	161	75	71	10	5
Católica S. Antonio de Murcia	2.505	621	1.041	610	233	1.190	282	467	304	137	1.315	339	574	306	96
2016-2017															
MURCIA (Región de)	5.728	1.837	1.990	1.278	623	2.574	758	893	607	316	3.154	1.079	1.097	671	307
Murcia	2.302	966	801	346	189	855	325	307	150	73	1.447	641	494	196	116
Politécnica de Cartagena	485	250	157	47	31	341	182	97	36	26	144	68	60	11	5
Católica S. Antonio de Murcia	2.941	621	1.032	885	403	1.378	251	489	421	217	1.563	370	543	464	186
2015-2016															
MURCIA (Región de)	5.890	1.714	1.839	1.480	857	2.722	685	818	701	518	3.168	1.029	1.021	779	339
Murcia	2.347	941	817	378	211	913	333	318	169	93	1.434	608	499	209	118
Politécnica de Cartagena	387	182	132	47	26	254	127	79	28	20	133	55	53	19	6
Católica S. Antonio de Murcia	3.156	591	890	1.055	620	1.555	225	421	504	405	1.601	366	469	551	215
2014-2015															
MURCIA (Región de)	4.861	1.538	1.560	1.094	669	2.231	579	668	567	417	2.630	959	892	527	252
Murcia	2.351	946	802	390	213	907	314	317	176	100	1.444	632	485	214	113
Politécnica de Cartagena	334	125	155	38	16	214	78	102	23	11	120	47	53	15	5
Católica S. Antonio de Murcia	2.176	467	603	666	440	1.110	187	249	368	306	1.066	280	354	298	134

Fuente: Ministerio de Ciencia, Innovación y Universidades. Estadística de Estudiantes Universitarios

13.3.3. Evolución del alumnado matriculado en estudios de Máster/Doctorado según Universidad, sexo y grupos de edad.

	DOCTORADOS (3ER. CICLO)														
	TOTAL					Hombres					Mujeres				
	Total	Menor de 25 años	De 25 a 30 años	De 31 a 40 años	Más de 40 años	Total	Menor de 25 años	De 25 a 30 años	De 31 a 40 años	Más de 40 años	Total	Menor de 25 años	De 25 a 30 años	De 31 a 40 años	Más de 40 años
2017-2018															
MURCIA (Región de)	3.019	171	933	1.010	905	1.490	75	411	472	532	1.529	96	522	538	373
Murcia	2.189	137	708	702	642	991	58	278	299	356	1.198	79	430	403	286
Politécnica de Cartagena	294	24	93	94	83	197	12	60	64	61	97	12	33	30	22
Católica S. Antonio de Murcia	536	10	132	214	180	302	5	73	109	115	234	5	59	105	65
2016-2017															
MURCIA (Región de)	2.448	187	802	816	643	1.245	81	363	415	386	1.203	106	439	401	257
Murcia	1.841	163	615	588	475	859	67	253	276	263	982	96	362	312	212
Politécnica de Cartagena	204	8	70	76	50	142	5	42	54	41	62	3	28	22	9
Católica S. Antonio de Murcia	403	16	117	152	118	244	9	68	85	82	159	7	49	67	36
2015-2016															
MURCIA (Región de)	1.876	170	618	635	453	946	66	278	328	274	930	104	340	307	179
Murcia	1.439	138	487	476	338	658	48	201	222	187	781	90	286	254	151
Politécnica de Cartagena	159	14	54	55	36	118	8	34	44	32	41	6	20	11	4
Católica S. Antonio de Murcia	278	18	77	104	79	170	10	43	62	55	108	8	34	42	24
2014-2015															
MURCIA (Región de)	1.035	121	419	307	188	516	49	186	172	109	519	72	233	135	79
Murcia	753	98	327	199	129	355	36	146	106	67	398	62	181	93	62
Politécnica de Cartagena	68	12	25	22	9	53	8	17	19	9	15	4	8	3	0
Católica S. Antonio de Murcia	214	11	67	86	50	108	5	23	47	33	106	6	44	39	17

Fuente: Ministerio de Ciencia, Innovación

13.3.4. Universidad de Murcia. Evolución del alumnado matriculado en Grados según rama del conocimiento, titulación y sexo.

	2013-2014		2014-2015		2015-2016		2016-2017		2017-2018	
	Hombres	Mujeres	Hombres	Mujeres	Hombres	Mujeres	Hombres	Mujeres	Hombres	Mujeres
TOTAL	10.228	16.385	10.582	16.837	10.792	16.947	10.874	17.182	10.704	17.096
Ingeniería y Arquitectura	807	200	847	200	908	206	990	219	1.025	217
Grado en Ingeniería Informática	642	80	650	81	704	73	774	86	809	85
Grado en Ingeniería Química	165	120	197	119	204	133	216	133	216	132
Ciencias Sociales y Jurídicas	5.268	8.880	5.371	8.903	5.394	8.833	5.472	8.836	5.402	8.843
Grado en Administración y Dirección de Empresas	1.187	1.105	1.179	1.079	1.164	1.012	1.149	956	1.072	913
Grado en Ciencia Política y Gestión Pública	152	133	171	141	193	142	194	152	192	143
Grado en Ciencias de la Actividad Física y del Deporte	338	83	345	87	331	94	319	99	346	108
Grado en Comunicación Audiovisual	169	122	168	148	175	138	175	135	174	139
Grado en Criminología	110	176	122	183	124	200	129	211	110	217
Grado en Derecho	720	1.159	771	1.214	751	1.252	791	1.265	809	1.262
Grado en Economía	300	239	343	241	369	261	381	259	402	269
Grado en Educación Infantil	28	967	32	974	35	976	35	971	36	946
Grado en Educación Primaria	769	1.773	727	1.710	692	1.627	719	1.592	687	1.616
Grado en Educación Social	106	376	97	367	100	346	102	346	96	368
Grado en Información y Documentación	41	77	42	67	37	65	41	47	36	38
Grado en Marketing	132	126	139	147	152	161	155	172	149	181
Grado en Pedagogía	98	501	96	463	102	449	95	459	90	460
Grado en Periodismo	125	185	127	190	132	193	130	181	135	170
Grado en Publicidad y Relaciones Públicas	115	171	120	196	135	216	127	236	126	251
Grado en Relaciones Laborales y Recursos Humanos	466	689	473	653	452	628	462	626	440	620
Grado en Seguridad									9	0
Grado en Sociología									6	18
Grado en Trabajo Social	135	496	126	506	128	518	119	527	137	525
Grado en Turismo	104	277	106	273	112	272	117	297	114	287
PCEO Admón. y Dir. de Empresa / Derecho	173	225	182	249	194	254	203	259	200	254
PCEO Periodismo / Información y Documentación			5	15	16	29	29	46	36	58
Artes y Humanidades	1.427	2.313	1.457	2.392	1.453	2.427	1.374	2.484	1.308	2.361
Grado en Bellas Artes	156	257	156	272	159	281	132	292	134	277
Grado en Estudios Franceses	38	143	36	149	33	163	28	161	32	149
Grado en Estudios Ingleses	181	440	173	470	183	492	181	503	171	505
Grado en Filología Clásica	68	111	66	118	60	107	68	109	51	103

13.3.4. Universidad de Murcia. Evolución del alumnado matriculado en Grados según rama del conocimiento, titulación y sexo.

	2013-2014		2014-2015		2015-2016		2016-2017		2017-2018	
	Hombres	Mujeres	Hombres	Mujeres	Hombres	Mujeres	Hombres	Mujeres	Hombres	Mujeres
Grado en Filosofía	148	92	126	79	131	79	122	74	123	74
Grado en Geografía y Ordenación del Territorio	140	54	149	58	141	56	125	55	119	44
Grado en Historia	348	187	355	191	349	189	351	193	339	179
Grado en Historia del Arte	148	282	160	290	152	279	136	304	127	288
Grado en Lengua y Literatura Españolas	127	432	148	436	159	452	149	470	140	430
Grado en Traducción e Interpretación	73	315	88	329	86	329	82	323	72	312
Ciencias de la Salud	1.609	3.815	1.743	4.081	1.823	4.161	1.765	4.244	1.708	4.268
Grado en Enfermería	390	1.154	386	1.136	354	1.072	320	1.074	290	1.084
Grado en Farmacia	71	165	75	171	74	177	79	179	81	186
Grado en Fisioterapia	169	199	194	198	209	187	208	173	198	180
Grado en Logopedia	37	354	44	336	44	328	44	334	40	320
Grado en Medicina	378	545	454	690	526	815	506	845	493	868
Grado en Nutrición Humana y Dietética	53	150	54	162	59	166	61	170	65	158
Grado en Odontología	56	98	64	127	67	127	64	137	63	142
Grado en Óptica y Optometría	85	213	94	231	88	212	82	225	102	258
Grado en Psicología	255	639	235	661	253	666	246	670	237	634
Grado en Veterinaria	115	298	143	369	149	411	155	437	139	438
Ciencias	1.117	1.177	1.164	1.261	1.214	1.320	1.273	1.399	1.261	1.407
Grado en Biología	227	296	210	310	208	316	212	324	201	331
Grado en Bioquímica	131	203	130	204	128	207	119	203	107	212
Grado en Biotecnología	69	98	79	117	81	125	85	128	96	124
Grado en Ciencias Ambientales	183	178	201	179	216	170	220	187	218	182
Grado en Ciencia y Tecnología de los Alimentos	86	128	92	137	73	157	83	173	74	169
Grado en Física	134	32	159	44	181	52	190	63	195	70
Grado en Matemáticas	113	91	115	95	119	88	128	89	115	90
Grado en Química	133	142	135	163	150	192	166	216	174	213
PCEO Matemáticas / Informática	41	9	43	12	58	13	70	16	81	16

Fuente: Ministerio de Ciencia, Innovación y Universidades. Estadística de Estudiantes Universitarios

13.3.5. Universidad Politécnica de Cartagena. Evolución del alumnado matriculado en Grados según rama del conomiento, titulación y sexo.

	2013-2014		2014-2015		2015-2016		2016-2017		2017-2018	
	Hombres	Mujeres	Hombres	Mujeres	Hombres	Mujeres	Hombres	Mujeres	Hombres	Mujeres
TOTAL	3.441	1.345	3.546	1.378	3.493	1.356	3.422	1.329	3.292	1.236
Ciencias Sociales y Jurídicas	336	381	335	383	332	337	324	308	315	259
Grado en Administración y Dirección de Empresas	307	335	308	338	315	310	314	285	306	245
Grado en Turismo	29	46	27	45	17	27	10	23	9	14
Ingeniería y Arquitectura	3.105	964	3.211	995	3.161	1.019	3.098	1.021	2.977	977
Grado en Arquitectura Naval e Ingeniería de Sistemas	130	49	148	56	148	60	149	57	152	60
Grado en Arquitectura	242	189	249	217	205	170	177	162	140	135
Grado en Ingeniería Agroalimentaria y de Sistemas			68	61	112	87	141	95	145	97
Grado en Ingeniería Civil	260	112	243	91	211	82	170	81	120	62
Grado en Ingeniería de Edificación	241	166	195	133	152	114	131	97	116	79
Grado en Ingeniería de la Hortofruticultura y Jardinería	93	37	54	20	22	6	9	4	5	2
Grado en Ingeniería de las Industrias Agroalimentarias	48	38	28	15	17	7	5	2	2	1
Grado en Ingeniería de Recursos Minerales y Energía	92	24	78	19	67	14	61	14	46	16
Grado en Ingeniería Eléctrica	217	22	214	16	192	20	181	19	157	19
Grado en Ingeniería Electrónica Industrial y Automática	257	38	272	52	308	60	315	63	321	57
Grado en Ingeniería en Organización Industrial	245	12	296	13	279	16	274	22	289	22
Grado en Ingeniería en Sistemas de Telecomunicación	162	38	176	42	194	40	203	45	185	40
Grado en Ingeniería en Tecnologías Industriales	291	79	329	82	322	89	325	86	324	91
Grado en Ingeniería Mecánica	527	53	562	60	562	57	558	56	519	63
Grado en Ingeniería Química Industrial	95	81	97	91	105	100	112	107	116	107
Grado en Ingeniería Telemática	205	26	202	27	207	35	219	33	241	35
Grado en Fundamentos de Arquitectura					58	62	68	78	99	91

Fuente: Ministerio de Ciencia, Innovación y Universidades. Estadística de Estudiantes Universitarios

13.3.6. Universidad Católica de Murcia. Evolución del alumnado matriculado en Grados según rama del conocimiento, titulación y sexo.

	2013-2014		2014-2015		2015-2016		2016-2017		2017-2018	
	Hombres	Mujeres	Hombres	Mujeres	Hombres	Mujeres	Hombres	Mujeres	Hombres	Mujeres
TOTAL	4.501	4.708	4.601	4.789	4.513	4.881	4.713	5.223	4.817	5.689
Ingeniería y Arquitectura	1.117	293	962	242	804	193	703	177	677	156
Grado en Arquitectura	177	107	199	106	199	107	189	101	181	90
Grado en Ingeniería Civil	404	102	278	73	157	35	141	35	103	26
Grado en Ingeniería de Edificación	104	34	85	22	59	11	61	11	54	9
Grado en Ingeniería en Sistemas de Telecomunicación	102	10	89	8	72	11	63	10	53	7
Grado en Ingeniería Informática	330	40	311	33	317	29	249	20	286	24
Ciencias Sociales y Jurídicas	2.255	2.479	2.422	2.548	2.348	2.512	2.372	2.500	2.352	2.714
Grado en Administración y Dirección de Empresas	177	111	215	138	222	143	244	148	254	146
Grado en Ciencias de la Actividad Física y del Deporte	898	147	892	149	851	134	812	113	778	114
Grado en Comunicación Audiovisual	91	55	95	59	111	69	120	77	129	92
Grado en Comunicación					11	5				
Grado en Criminología	101	64	217	108	182	134	172	158	146	182
Grado en Derecho	263	171	275	178	273	198	317	243	288	240
Grado en Educación Infantil	40	806	47	843	54	853	51	734	49	670
Grado en Educación Primaria	480	842	427	751	388	634	370	664	389	889
Grado en Gastronomía			20	9	25	10	32	15	42	15
Grado en Marketing									15	9
Grado en Periodismo	54	80	72	86	72	91	74	90	81	85
Grado en Publicidad y Relaciones Públicas	59	78	59	81	60	76	69	88	57	97
Grado en Relaciones Laborales y Recursos Humanos			8	8	16	11	24	25	30	31
Grado en Turismo	92	125	95	138	83	154	87	145	94	144
Artes y Humanidades			5	8	9	22	13	36	14	49
Grado en Danza									2	9
Grado en Lenguas Moderna			5	8	9	22	13	36	12	40
Ciencias de la Salud	1.102	1.869	1.176	1.927	1.322	2.090	1.576	2.424	1.709	2.661
Grado en Enfermería	461	1.095	386	960	355	895	384	943	388	989
Grado en Farmacia	11	13	35	51	57	84	90	114	117	138
Grado en Fisioterapia	371	219	413	249	495	298	600	375	682	416

13.3.6. Universidad Católica de Murcia. Evolución del alumnado matriculado en Grados según rama del conocimiento, titulación y sexo.

	2013-2014		2014-2015		2015-2016		2016-2017		2017-2018	
	Hombres	Mujeres	Hombres	Mujeres	Hombres	Mujeres	Hombres	Mujeres	Hombres	Mujeres
Grado en Medicina	53	94	90	163	125	210	138	267	148	310
Grado en Nutrición Humana y Dietética	72	192	87	189	86	191	87	188	81	190
Grado en Odontología					21	30	56	59	71	91
Grado en Podología							10	8	18	17
Grado en Psicología	110	196	138	246	156	317	176	362	175	389
Grado en Terapia Ocupacional	24	60	27	69	27	65	35	108	29	121
Ciencias	27	67	36	64	30	64	49	86	65	109
Grado en Ciencia y Tecnología de los Alimentos	27	67	36	64	30	64	49	86	65	109

Fuente: Ministerio de Educación, Cultura y Deporte. Estadística de Estudiantes Universitarios

13.3.7. Alumnado egresado según tipo de titulación, rama del conocimiento, Universidad y sexo.

	2017-2018							
	MURCIA (Región de)		Murcia		Politécnica de Cartagena		Católica S. Antonio de Murcia	
	Hombres	Mujeres	Hombres	Mujeres	Hombres	Mujeres	Hombres	Mujeres
ESTUDIOS DE GRADO								
Total	2.768	4.372	1.536	2.887	360	176	872	1.309
Ciencias Sociales y Jurídicas	1.283	2.343	728	1.447	28	36	527	860
Ingeniería y Arquitectura	540	200	103	23	332	140	105	37
Artes y Humanidades	226	401	225	399			1	2
Ciencias de la Salud	550	1.194	315	793			235	401
Ciencias	169	234	165	225			4	9
MÁSTERES OFICIALES								
Total	1.349	1.905	509	1.009	126	64	714	832
Ciencias Sociales y Jurídicas	856	1.194	299	611	16	18	541	565
Ingeniería y Arquitectura	120	48	27	3	86	43	7	2
Artes y Humanidades	68	83	64	78			4	5
Ciencias de la Salud	231	521	69	261			162	260
Ciencias	74	59	50	56	24	3		

Fuente: Ministerio de Ciencia, Innovación y Universidades. Estadística de Estudiantes Universitarios

13.3.8. Alumnado egresado en Grados según sexo, grupos de edad y Universidad.

2017-2018				
	MURCIA (Región de)	Murcia	Politécnica de Cartagena	Católica S. Antonio de Murcia
TOTAL				
Total edad	7.140	4.423	536	2.181
Menor de 25 años	4.351	3.265	282	804
De 25 a 30 años	1.718	810	198	710
De 31 a 40 años	747	204	52	491
Más de 40 años	324	144	4	176
Hombres				
Total edad	2.768	1.536	360	872
Menor de 25 años	1.579	1.048	190	341
De 25 a 30 años	777	351	126	300
De 31 a 40 años	291	84	41	166
Más de 40 años	121	53	3	65
Mujeres				
Total edad	4.372	2.887	176	1.309
Menor de 25 años	2.772	2.217	92	463
De 25 a 30 años	941	459	72	410
De 31 a 40 años	456	120	11	325
Más de 40 años	203	91	1	111

Fuente: Ministerio de Ciencia, Innovación y Universidades. Estadística de Estudiantes Universitarios

13.3.9. Evolución del alumnado egresado en estudios de Máster según Universidad, sexo y grupos de edad.

	TOTAL					Hombres					Mujeres				
	Total	Menor de 25 años	De 25 a 30 años	De 31 a 40 años	Más de 40 años	Total	Menor de 25 años	De 25 a 30 años	De 31 a 40 años	Más de 40 años	Total	Menor de 25 años	De 25 a 30 años	De 31 a 40 años	Más de 40 años
2017-2018															
MURCIA (Región de)	3.254	1.148	1.287	574	245	1.349	428	517	279	125	1.905	720	770	295	120
Murcia	1.518	678	541	199	100	509	213	178	80	38	1.009	465	363	119	62
Politécnica de Cartagena	190	65	80	24	21	126	39	49	20	18	64	26	31	4	3
Católica S. Antonio de Murcia	1.546	405	666	351	124	714	176	290	179	69	832	229	376	172	55
2016-2017															
MURCIA (Región de)	3.326	1.139	1.130	746	311	1.401	428	476	348	149	1.925	711	654	398	162
Murcia	1.328	642	434	164	88	496	219	164	78	35	832	423	270	86	53
Politécnica de Cartagena	174	82	61	17	14	115	56	34	13	12	59	26	27	4	2
Católica S. Antonio de Murcia	1.824	415	635	565	209	790	153	278	257	102	1.034	262	357	308	107
2015-2016															
MURCIA (Región de)	2.997	1.098	1.044	631	224	1.201	390	427	273	111	1.796	708	617	358	113
Murcia	1.463	634	499	234	96	530	218	167	104	41	933	416	332	130	55
Politécnica de Cartagena	131	44	53	21	13	80	25	32	14	9	51	19	21	7	4
Católica S. Antonio de Murcia	1.403	420	492	376	115	591	147	228	155	61	812	273	264	221	54
2014-2015															
MURCIA (Región de)	2.584	1.018	862	498	206	1.055	354	351	237	113	1.529	664	511	261	93
Murcia	1.442	684	461	198	99	533	224	179	83	47	909	460	282	115	52
Politécnica de Cartagena	122	38	62	16	6	69	22	34	10	3	53	16	28	6	3
Católica S. Antonio de Murcia	1.020	296	339	284	101	453	108	138	144	63	567	188	201	140	38
2013-2014															
MURCIA (Región de)	2.268	820	725	483	240	943	284	284	233	142	1.325	536	441	250	98
Murcia	1.454	618	478	250	108	523	193	174	108	48	931	425	304	142	60
Politécnica de Cartagena	104	28	47	22	7	70	20	30	13	7	34	8	17	9	0
Católica S. Antonio de Murcia	710	174	200	211	125	350	71	80	112	87	360	103	120	99	38

Fuente: Ministerio de Ciencia, Innovación y Universidades. Estadística de Estudiantes Universitarios

13.3.10. Evolución del alumnado matriculado de nuevo ingreso en estudios de Grado según rama del conocimiento, Universidad y sexo.

	MURCIA (Región de)			Murcia			Politécnica de Cartagena			Católica S. Antonio de Murcia		
	TOTAL	Hombres	Mujeres	TOTAL	Hombres	Mujeres	TOTAL	Hombres	Mujeres	TOTAL	Hombres	Mujeres
2017-2018												
Total	10.556	4.504	6.052	6.425	2.436	3.989	889	697	192	3.242	1.371	1.871
Ingeniería y Arquitectura	1.274	1.031	243	282	240	42	792	627	165	200	164	36
Ciencias Sociales y Jurídicas	5.086	1.971	3.115	3.327	1.232	2.095	97	70	27	1.662	669	993
Artes y Humanidades	888	321	567	866	315	551				22	6	16
Ciencias de la Salud	2.598	857	1.741	1.328	358	970				1.270	499	771
Ciencias	710	324	386	622	291	331				88	33	55
2016-2017												
Total	10.755	4.762	5.993	6.690	2.609	4.081	982	762	220	3.083	1.391	1.692
Ingeniería y Arquitectura	1.394	1.130	264	299	253	46	884	702	182	211	175	36
Ciencias Sociales y Jurídicas	4.973	2.077	2.896	3.415	1.343	2.072	98	60	38	1.460	674	786
Artes y Humanidades	958	321	637	937	317	620				21	4	17
Ciencias de la Salud	2.697	882	1.815	1.373	372	1.001				1.324	510	814
Ciencias	733	352	381	666	324	342				67	28	39
2015-2016												
Total	10.358	4.649	5.709	6.567	2.642	3.925	1.074	787	287	2.717	1.220	1.497
Ingeniería y Arquitectura	1.443	1.122	321	294	241	53	954	717	237	195	164	31
Ciencias Sociales y Jurídicas	4.900	2.052	2.848	3.404	1.366	2.038	120	70	50	1.376	616	760
Artes y Humanidades	926	335	591	907	331	576				19	4	15
Ciencias de la Salud	2.422	805	1.617	1.321	378	943				1.101	427	674
Ciencias	667	335	332	641	326	315				26	9	17
2014-2015												
Total	10.818	4.868	5.950	6.740	2.625	4.115	1.119	816	303	2.959	1.427	1.532
Ingeniería y Arquitectura	1.638	1.284	354	285	235	50	980	750	230	373	299	74
Ciencias Sociales y Jurídicas	5.222	2.129	3.093	3.453	1.305	2.148	139	66	73	1.630	758	872
Artes y Humanidades	956	373	583	943	368	575				13	5	8
Ciencias de la Salud	2.363	760	1.603	1.452	413	1.039				911	347	564
Ciencias	639	322	317	607	304	303				32	18	14

Fuente: Ministerio de Ciencia, Innovación y Universidades. Estadística de Estudiantes Universitarios

13.4.1. Evolución del número de tesis doctorales aprobadas según año de lectura, grupos de edad, Universidad y sexo.

	MURCIA (Región de)			Murcia			Politécnica de Cartagena			Católica S. Antonio de Murcia		
	TOTAL	Hombres	Mujeres	TOTAL	Hombres	Mujeres	TOTAL	Hombres	Mujeres	TOTAL	Hombres	Mujeres
2018												
Total edad	288	145	143	209	95	114	30	19	11	49	31	18
De 24 a 29 años	56	24	32	45	15	30	4	4		7	5	2
De 30 a 34 años	95	38	57	69	28	41	12	5	7	14	5	9
De 35 a 39 años	49	24	25	32	13	19	6	5	1	11	6	5
De 40 a 44 años	29	19	10	23	13	10	2	2		4	4	
De 45 a 49 años	30	20	10	20	15	5	4	1	3	6	4	2
De 50 a 55 años	14	10	4	8	4	4	2	2		4	4	
Más de 55 años	15	10	5	12	7	5				3	3	
2017												
Total edad	644	305	339	405	156	249	68	50	18	171	99	72
De 24 a 29 años	90	32	58	72	25	47	6	3	3	12	4	8
De 30 a 34 años	191	76	115	144	51	93	13	8	5	34	17	17
De 35 a 39 años	127	58	69	73	27	46	17	11	6	37	20	17
De 40 a 44 años	81	43	38	42	17	25	11	10	1	28	16	12
De 45 a 49 años	60	34	26	26	10	16	9	8	1	25	16	9
De 50 a 55 años	53	32	21	30	16	14	5	4	1	18	12	6
Más de 55 años	42	30	12	18	10	8	7	6	1	17	14	3
2016												
Total edad	596	309	287	470	220	250	52	36	16	74	53	21
De 24 a 29 años	40	20	20	34	16	18	2	2		4	2	2
De 30 a 34 años	144	62	82	119	45	74	14	10	4	11	7	4
De 35 a 39 años	150	86	64	120	63	57	11	8	3	19	15	4
De 40 a 44 años	90	46	44	70	34	36	9	7	2	11	5	6
De 45 a 49 años	57	31	26	39	18	21	9	6	3	9	7	2
De 50 a 55 años	57	32	25	40	21	19	5	2	3	12	9	3
Más de 55 años	58	32	26	48	23	25	2	1	1	8	8	
2015												
Total edad	513	248	265	427			57	37	20	29	13	16
De 24 a 29 años	66	18	48				10	5	5	2		2

13.4.1. Evolución del número de tesis doctorales aprobadas según año de lectura, grupos de edad, Universidad y sexo.

	MURCIA (Región de)			Murcia			Politécnica de Cartagena			Católica S. Antonio de Murcia		
	TOTAL	Hombres	Mujeres	TOTAL	Hombres	Mujeres	TOTAL	Hombres	Mujeres	TOTAL	Hombres	Mujeres
De 30 a 34 años	174	77	97				25	16	9	7	4	3
De 35 a 39 años	138	70	68				9	4	5	10	4	6
De 40 a 44 años	42	29	13				4	4		1	1	
De 45 a 49 años	38	23	15				4	4		5	2	3
De 50 a 55 años	36	20	16				3	2	1	3	1	2
Más de 55 años	19	11	8				2	2		1	1	
2014												
Total edad	334	162	172	262	118	144	38	23	15	34	21	13
De 24 a 29 años	59	26	33	46	17	29	11	8	3	2	1	1
De 30 a 34 años	131	59	72	105	45	60	18	8	10	8	6	2
De 35 a 39 años	66	32	34	57	26	31	3	2	1	6	4	2
De 40 a 44 años	28	13	15	17	7	10	4	3	1	7	3	4
De 45 a 49 años	22	14	8	17	11	6	1	1		4	2	2
De 50 a 55 años	14	8	6	9	4	5	1	1		4	3	1
Más de 55 años	14	10	4	11	8	3				3	2	1
2013												
Total edad	283	144	139	234	118	116	31	14	17	18	12	6
De 24 a 29 años	51	24	27	43	19	24	5	3	2	3	2	1
De 30 a 34 años	101	43	58	83	35	48	12	6	6	6	2	4
De 35 a 39 años	67	32	35	54	27	27	10	3	7	3	2	1
De 40 a 44 años	19	11	8	15	8	7	3	2	1	1	1	
De 45 a 49 años	24	18	6	22	16	6				2	2	
De 50 a 55 años	11	9	2	9	7	2				2	2	
Más de 55 años	10	7	3	8	6	2	1		1	1	1	

Fuente: Ministerio de Ciencia, Innovación y Universidades. Estadística de Tesis Doctorales

13.4.2. Distribución de tesis doctorales aprobadas según ámbito de estudio, Universidad y sexo, por año de lectura.

Porcentaje

2018	UNIVERSIDADES PÚBLICAS			UNIVERSIDADES PRIVADAS		
	TOTAL	Hombres	Mujeres	TOTAL	Hombres	Mujeres
Total Ámbito	100,00	47,70	52,30	100,00	63,27	36,73
Total Educación	3,77	2,51	1,26	2,04		2,04
Otra Formación de personal docente y ciencias de la educación	3,77	2,51	1,26	2,04		2,04
Total Artes y humanidades	13,81	7,11	6,69	4,08	4,08	
Artes	0,84		0,84			
Lenguas	3,77	1,67	2,09			
Humanidades	9,21	5,44	3,77	4,08	4,08	
Total Ciencias sociales, periodismo y documentación	10,46	4,60	5,86	2,04	2,04	
Economía	2,93	2,09	0,84	2,04	2,04	
Psicología	2,93		2,93			
Otras Ciencias sociales y del comportamiento	4,60	2,51	2,09			
Total Negocios, administración y derecho	3,35	2,09	1,26	14,29	12,24	2,04
Administración y gestión de empresas				8,16	6,12	2,04
Derecho	2,51	1,67	0,84	4,08	4,08	
Otra Educación comercial y empresarial	0,84	0,42	0,42	2,04	2,04	
Total Ciencias	32,22	17,15	15,06	42,86	26,53	16,33
Ciencias de la vida	17,57	8,79	8,79	20,41	12,24	8,16
Ciencias Físicas, químicas, geológicas	10,88	5,02	5,86	14,29	10,20	4,08
Matemáticas y Estadística	3,77	3,35	0,42	8,16	4,08	4,08
Total Informática	2,51	1,67	0,84	12,24	8,16	4,08
Informática	2,51	1,67	0,84	12,24	8,16	4,08
Total Ingeniería, industria y construcción	2,93	2,09	0,84	6,12	4,08	2,04
Ingenierías	1,26	1,26		6,12	4,08	2,04
Arquitectura y construcción	1,67	0,84	0,84			
Total Agricultura, ganadería, silvicultura y veterinaria	5,02	2,09	2,93			
Agricultura, ganadería y pesca	4,18	1,26	2,93			
Total Salud y servicios sociales	25,94	8,37	17,57	16,33	6,12	10,20
Medicina	25,10	8,37	16,74	12,24	6,12	6,12
Otras ciencias de la Salud	0,84		0,84	4,08		4,08

Fuente: Ministerio de Ciencia, Innovación y Universidades. Estadística de Tesis Doctorales

13.5.1. Evolución de la Oferta, Demanda y Matrícula de nuevo ingreso en Universidades públicas presenciales según rama de enseñanza y Universidad. Grados.

	UNIVERSIDADES PÚBLICAS			Murcia			Politécnica de Cartagena		
	Oferta de Plazas	Demanda	Matrícula	Oferta de Plazas	Demanda	Matrícula	Oferta de Plazas	Demanda	Matrícula
2017-2018									
Total	7.929	16.738	6.961	6.796	15.717	6.129	1.133	1.021	832
Ciencias Sociales y Jurídicas	3.856	5.947	3.288	3.696	5.852	3.193	160	95	95
Ingeniería y Arquitectura	1.248	1.416	1.009	275	490	272	973	926	737
Artes y Humanidades	986	1.406	853	986	1.406	853			
Ciencias de la Salud	1.228	6.519	1.208	1.228	6.519	1.208			
Ciencias	611	1.450	603	611	1.450	603			
2016-2017									
Total	7.835	17.650	7.394	6.728	16.499	6.470	1.107	1.151	924
Ciencias Sociales y Jurídicas	3.775	6.097	3.424	3.615	5.997	3.326	160	100	98
Ingeniería y Arquitectura	1.222	1.462	1.112	275	411	286	947	1.051	826
Artes y Humanidades	986	1.433	911	986	1.433	911			
Ciencias de la Salud	1.231	7.264	1.295	1.231	7.264	1.295			
Ciencias	621	1.394	652	621	1.394	652			
2015-2016									
Total	7.908	17.352	7.195	6.743	16.170	6.274	1.165	1.182	921
Ciencias Sociales y Jurídicas	3.780	5.836	3.361	3.620	5.717	3.247	160	119	114
Ingeniería y Arquitectura	1.285	1.549	1.093	280	486	286	1.005	1.063	807
Artes y Humanidades	996	1.411	883	996	1.411	883			
Ciencias de la Salud	1.226	7.197	1.235	1.226	7.197	1.235			
Ciencias	621	1.359	623	621	1.359	623			
2014-2015									
Total	7.944	17.500	7.203	6.645	16.172	6.241	1.299	1.328	962
Ciencias Sociales y Jurídicas	3.812	5.937	3.340	3.572	5.795	3.212	240	142	128
Ingeniería y Arquitectura	1.329	1.586	1.106	270	400	272	1.059	1.186	834
Artes y Humanidades	956	1.445	909	956	1.445	909			
Ciencias de la Salud	1.246	7.226	1.246	1.246	7.226	1.246			
Ciencias	601	1.306	602	601	1.306	602			

13.5.1. Evolución de la Oferta, Demanda y Matrícula de nuevo ingreso en Universidades públicas presenciales según rama de enseñanza y Universidad. Grados.

	UNIVERSIDADES PÚBLICAS			Murcia			Politécnica de Cartagena		
	Oferta de Plazas	Demanda	Matrícula	Oferta de Plazas	Demanda	Matrícula	Oferta de Plazas	Demanda	Matrícula
2013-2014									
Total	8.135	18.734	7.606	6.729	17.090	6.444	1.406	1.644	1.162
Ciencias Sociales y Jurídicas	3.881	6.589	3.565	3.631	6.358	3.378	250	231	187
Ingeniería y Arquitectura	1.426	1.813	1.242	270	400	267	1.156	1.413	975
Artes y Humanidades	956	1.624	934	956	1.624	934			
Ciencias de la Salud	1.271	7.479	1.273	1.271	7.479	1.273			
Ciencias	601	1.229	592	601	1.229	592			
2012-2013									
Total	8.313	20.823	7.846	6.988	19.193	6.714	1.325	1.630	1.132
Ciencias Sociales y Jurídicas	4.130	7.309	3.714	3.890	7.126	3.529	240	183	185
Ingeniería y Arquitectura	1.355	1.820	1.227	270	373	280	1.085	1.447	947
Artes y Humanidades	946	1.679	963	946	1.679	963			
Ciencias de la Salud	1.276	8.781	1.313	1.276	8.781	1.313			
Ciencias	606	1.234	629	606	1.234	629			

Demanda: corresponde con los admitidos de nuevo ingreso por preinscripción.

Matrícula: nuevo ingreso por preinscripción.

Fuente: Ministerio de Ciencia, Innovación y Universidades. Estadística de Universidades, Centros y Titulaciones

13.5.2. Universidad de Murcia. Evolución de la Oferta, Demanda y Matrícula de nuevo ingreso en Grados según rama de enseñanza, facultad y titulación.

	2015-2016			2016-2017			2017-2018		
	Oferta de Plazas	Demanda	Matrícula	Oferta de Plazas	Demanda	Matrícula	Oferta de Plazas	Demanda	Matrícula
Ciencias Sociales y Jurídicas	3.620	5.717	3.247	3.615	5.997	3.326	3.696	5.852	3.193
Facultad de Derecho									
Grado en Derecho	370	588	375	370	562	380	370	575	370
Grado en Ciencia Política y Gestión Pública	90	120	92	90	137	95	90	113	87
Grado en Criminología	70	321	71	70	334	73	70	292	70
PCEO Admón y Dir. de Empresa / Derecho	90	163	92	90	167	94	90	172	86
Facultad de Ciencias del Trabajo									
Grado en Relaciones Laborales y Recursos Humanos	240	183	233	240	263	282	240	227	237
Facultad de Comunicación y Documentación									
Grado en Comunicación Audiovisual	70	248	71	66	234	70	66	237	66
Grado en Información y Documentación	50	47	45	40	56	40	36	36	32
Grado en Periodismo	75	228	76	70	246	74	70	228	71
Grado en Publicidad y Relaciones Públicas	85	183	87	85	217	89	85	176	85
PCEO Periodismo / Información y Documentación	30	48	30	30	43	32	30	34	30
ISEN Formación Universitaria									
Grado en Educación Infantil	132	69	49	132	85	56	132	54	36
Grado en Educación Primaria	110	125	90	154	114	78	154	92	73
Grado en Relaciones Laborales y Recursos Humanos	60	9	8	60	12	0			
Grado en Seguridad							70	15	5
Facultad de Trabajo Social									
Grado en Trabajo Social	150	244	152	150	340	157	150	264	148
Facultad de Educación									
Grado en Educación Infantil	186	468	188	186	465	194	186	435	186
Grado en Educación Primaria	420	784	422	420	819	429	420	747	420
Grado en Educación Social	124	300	125	124	125	120	124	179	124
Grado en Pedagogía	140	97	128	140	113	147	140	298	140
Facultad de Turismo									
Grado en Turismo	300	110	95	300	146	105	300	134	102

13.5.2. Universidad de Murcia. Evolución de la Oferta, Demanda y Matrícula de nuevo ingreso en Grados según rama de enseñanza, facultad y titulación.

	2015-2016			2016-2017			2017-2018		
	Oferta de Plazas	Demanda	Matrícula	Oferta de Plazas	Demanda	Matrícula	Oferta de Plazas	Demanda	Matrícula
Facultad de Economía y Empresa									
Grado en Administración y Dirección de Empresas	520	584	507	490	593	486	490	587	485
Grado en Economía	143	195	144	143	230	150	143	215	143
Grado en Marketing	70	165	71	70	192	74	70	200	70
Grado en Sociología							70	35	27
Facultad de Ciencias del Deporte									
Grado en Ciencias de la Actividad Física y del Deporte	95	438	96	95	504	101	100	507	100
Ingeniería y Arquitectura	280	486	286	275	411	286	275	490	272
Facultad de Química									
Grado en Ingeniería Química	80	123	82	75	99	76	75	98	72
Facultad de Informática									
Grado en Ingeniería Informática	200	363	204	200	312	210	200	392	200
Artes y Humanidades	996	1.411	883	986	1.433	911	986	1.406	853
Facultad de Letras									
Grado en Estudios Franceses	60	55	55	60	59	55	60	54	55
Grado en Estudios Ingleses	140	193	141	140	206	146	140	185	140
Grado en Filología Clásica	60	44	38	60	52	45	60	48	29
Grado en Geografía y Ordenación del Territorio	70	40	36	60	32	33	60	29	29
Grado en Historia del Arte	120	123	93	120	136	95	120	133	101
Grado en Lengua y Literatura Españolas	140	146	131	140	156	144	140	133	108
Grado en Traducción e Interpretación	90	348	92	90	330	95	90	325	90
Grado en Historia	140	177	139	140	185	146	140	189	139
Facultad de Filosofía									
Grado en Filosofía	76	66	56	76	73	47	76	90	62
Facultad de Bellas Artes									
Grado en Bellas Artes	100	219	102	100	204	105	100	220	100

13.5.2. Universidad de Murcia. Evolución de la Oferta, Demanda y Matrícula de nuevo ingreso en Grados según rama de enseñanza, facultad y titulación.

	2015-2016			2016-2017			2017-2018		
	Oferta de Plazas	Demanda	Matrícula	Oferta de Plazas	Demanda	Matrícula	Oferta de Plazas	Demanda	Matrícula
Ciencias de la Salud	1.226	7.197	1.235	1.231	7.264	1.295	1.228	6.519	1.208
Facultad de Medicina									
Grado en Farmacia	50	200	51	50	240	53	50	234	49
Grado en Odontología	40	420	40	40	386	43	40	339	40
Grado en Fisioterapia	82	560	84	82	568	86	82	444	82
Grado en Medicina	200	2.805	204	200	2.706	210	200	2.571	200
Facultad de Veterinaria									
Grado en Veterinaria	90	1.042	91	90	913	96	90	742	89
Facultad de Enfermería									
Grado en Enfermería	226	832	229	226	972	236	226	870	226
Facultad de Psicología									
Grado en Logopedia	97	111	99	100	149	106	100	124	88
Grado en Psicología	191	677	191	191	667	201	190	541	190
Escuela Universitaria de Enfermería									
Grado en Enfermería	50	151	49	50	134	54	50	125	50
Facultad de Óptica y Optometría									
Grado en Óptica y Optometría	70	90	68	72	122	73	70	132	65
Facultad de Ciencias Sociosanitarias									
Grado en Enfermería	70	149	71	70	163	74	70	154	70
Grado en Nutrición Humana y Dietética	60	160	58	60	244	63	60	243	59
Ciencias	621	1.359	623	621	1.394	652	611	1.450	603
Facultad de Química									
Grado en Bioquímica	70	219	70	70	207	74	70	241	70
Grado en Física	70	152	71	70	148	74	70	182	69
Grado en Química	80	103	82	75	165	78	70	101	72
Facultad de Biología									
Grado en Biología	106	239	106	106	239	109	106	209	106
Grado en Biotecnología	45	298	46	50	231	53	50	329	50

13.5.2. Universidad de Murcia. Evolución de la Oferta, Demanda y Matrícula de nuevo ingreso en Grados según rama de enseñanza, facultad y titulación.

	2015-2016			2016-2017			2017-2018		
	Oferta de Plazas	Demanda	Matrícula	Oferta de Plazas	Demanda	Matrícula	Oferta de Plazas	Demanda	Matrícula
Grado en Ciencias Ambientales	100	112	98	100	141	106	95	109	87
Facultad de Veterinaria									
Grado en Ciencia y Tecnología de los Alimentos	60	79	60	60	92	63	60	57	59
Facultad de Matemáticas									
Grado en Matemáticas	60	107	62	60	103	63	60	137	60
PCEO Matemáticas / Informática	30	50	28	30	68	32	30	85	30

Fuente: Ministerio de Ciencia, Innovación y Universidades. Estadística de Universidades, Centros y Titulaciones

13.5.3. Universidad Politécnica de Cartagena. Evolución de la Oferta, Demanda y Matrícula de nuevo ingreso en Grados según rama de enseñanza, facultad y titulación.

	2015-2016			2016-2017			2017-2018		
	Oferta de Plazas	Demanda	Matrícula	Oferta de Plazas	Demanda	Matrícula	Oferta de Plazas	Demanda	Matrícula
Ciencias Sociales y Jurídicas	160	119	114	160	100	98	160	95	95
Facultad de Ciencias de la Empresa									
Grado en Administración y Dirección de Empresas	160	119	114	160	100	98	160	95	95
Ingeniería y Arquitectura	1.005	1.063	807	947	1.051	826	973	926	737
Escuela Técnica Superior de Ingeniería de Caminos, Canales y Puertos y de Ingeniería de Minas									
Grado en Ingeniería Civil	75	43	36	75	51	38	75	49	28
Grado en Ingeniería de Recursos Minerales y Energía	50	7	4	50	13	14	50	8	6
Escuela Técnica Superior de Ingeniería Industrial									
Grado en Ingeniería Electrónica Industrial y Automática	90	128	94	90	131	95	90	100	84
Grado en Ingeniería Química Industrial	50	51	53	50	58	56	50	44	45
Grado en Ingeniería Mecánica	115	165	114	115	187	121	115	182	121
Grado en Ingeniería Eléctrica	50	53	38	50	36	35	50	37	30
Grado en Ingeniería en Tecnologías Industriales	80	167	82	77	149	82	80	140	87
Escuela Técnica Superior de Ingeniería Naval y Oceánica									
Grado en Arquitectura Naval e Ingeniería de Sistemas Marinos	50	55	37	50	64	43	50	62	41
Escuela Técnica Superior de Ingeniería Agronómica									
Grado en Ingeniería Agroalimentaria y de Sistemas Biológicos	60	71	62	60	74	64	60	62	47
Escuela Técnica Superior de Ingeniería de Telecomunicación									
Grado en Ingeniería en Sistemas de Telecomunicación	70	112	73	70	108	77	80	78	48
Grado en Ingeniería Telemática	70	55	63	70	68	67	80	60	63
Escuela Técnica Superior de Arquitectura y Edificación									
Grado en Ingeniería de Edificación	75	22	21	50	22	17	50	22	18
Grado en Fundamentos de la Arquitectura	75	134	77	75	90	46	75	82	51
Centro Universitario de la Defensa									
Grado en Ingeniería en Organización Industrial	95	0	53	65	0	71	68	0	68

Demanda: corresponde con los admitidos de nuevo ingreso por preinscripción. Matrícula: nuevo ingreso por preinscripción.

Fuente: Ministerio de Ciencia, Innovación y Universidades. Estadística de Universidades, Centros y Titulaciones

13.5.4. Universidad de Murcia. Evolución de las notas mínimas de admisión en Grados según rama de enseñanza, facultad y titulación.

	2013-2014	2014-2015	2015-2016	2016-2017	2017-2018
Ciencias Sociales y Jurídicas					
Facultad de Derecho					
Grado en Derecho	7,743	7,401	7,762	8,300	8,696
Grado en Ciencia Política y Gestión Pública	5,230	6,773	5,280	5,564	5,638
Grado en Criminología	8,630	8,833	8,754	9,380	9,054
PCEO Admón y Dir. de Empresa / Derecho	10,324	9,800	9,273	6,799	9,109
Facultad de Ciencias del Trabajo					
Grado en Relaciones Laborales y Recursos Humanos	5,000	5,036	5,072	5,066	5,144
Facultad de Comunicación y Documentación					
Grado en Comunicación Audiovisual	7,747	8,008	8,338	8,618	8,646
Grado en Información y Documentación	6,091	5,627	5,586	5,222	6,430
Grado en Periodismo	8,318	8,522	8,647	8,609	8,529
Grado en Publicidad y Relaciones Públicas	7,500	7,567	7,330	7,511	7,600
PCEO Periodismo / Información y Documentación		5,972	7,293	7,821	8,045
ISEN Formación Universitaria					
Grado en Educación Infantil	5,008	5,069	5,510	5,400	5,338
Grado en Educación Primaria	5,089	5,060	5,094	5,341	5,138
Grado en Relaciones Laborales y Recursos Humanos			5,500	0,000	
Facultad de Trabajo Social					
Grado en Trabajo Social	5,763	5,126	5,107	5,170	5,000
Facultad de Educación					
Grado en Educación Infantil	7,280	7,723	8,012	8,059	8,383
Grado en Educación Primaria	7,256	7,592	7,746	8,090	8,452
Grado en Educación Social	5,000	5,333	5,086	5,237	5,379
Grado en Pedagogía	5,927	5,333	5,374	5,345	5,281
Facultad de Turismo					
Grado en Turismo			5,397	5,220	5,290
Facultad de Economía y Empresa					
Grado en Administración y Dirección de Empresas	5,000	5,024	5,125	5,090	5,189
Grado en Economía	5,045	9,054	6,171	5,867	7,385
Grado en Marketing	7,233	7,661	7,731	8,710	9,610

13.5.4. Universidad de Murcia. Evolución de las notas mínimas de admisión en Grados según rama de enseñanza, facultad y titulación.

	2013-2014	2014-2015	2015-2016	2016-2017	2017-2018
Facultad de Ciencias del Deporte					
Grado en Ciencias de la Actividad Física y del Deporte	9,133	8,910	9,081	8,922	9,387
Ingeniería y Arquitectura					
Facultad de Química					
Grado en Ingeniería Química	5,900	5,474	5,425	5,447	5,564
Facultad de Informática					
Grado en Ingeniería Informática	7,019	8,670	5,121	5,640	7,706
Artes y Humanidades					
Facultad de Letras					
Grado en Estudios Franceses	5,280	5,426	5,184	5,585	5,557
Grado en Estudios Ingleses	7,561	7,296	7,279	7,977	8,221
Grado en Filología Clásica	5,458	5,262	5,966	6,300	5,490
Grado en Geografía y Ordenación del Territorio	5,124	5,357	5,044	5,402	5,619
Grado en Historia del Arte	5,154	5,251	5,394	5,004	5,920
Grado en Lengua y Literatura Españolas	6,215	6,974	5,377	5,112	5,110
Grado en Traducción e Interpretación	11,822	10,806	11,399	11,699	11,953
Grado en Historia	5,898	5,158	5,361	5,205	5,106
Facultad de Filosofía					
Grado en Filosofía	5,036	5,064	5,182	5,433	5,142
Facultad de Bellas Artes					
Grado en Bellas Artes	6,523	5,929	6,434	5,461	5,150
Ciencias de la Salud					
Facultad de Medicina					
Grado en Farmacia	9,823	10,504	10,956	11,130	11,082
Grado en Odontología	11,374	11,258	11,629	12,020	11,619
Grado en Fisioterapia	9,349	10,255	10,276	10,724	9,620
Grado en Medicina	12,346	12,389	12,661	12,772	12,819
Facultad de Veterinaria					
Grado en Veterinaria	10,016	10,656	11,110	11,246	10,794
Facultad de Enfermería					
Grado en Enfermería	9,930	10,070	10,360	10,733	10,421

13.5.4. Universidad de Murcia. Evolución de las notas mínimas de admisión en Grados según rama de enseñanza, facultad y titulación.

	2013-2014	2014-2015	2015-2016	2016-2017	2017-2018
Facultad de Psicología					
Grado en Logopedia	5,492	5,974	5,657	6,202	5,004
Grado en Psicología	7,317	7,818	8,357	8,644	7,560
Escuela Universitaria de Enfermería					
Grado en Enfermería	9,170	9,763	10,059	10,473	9,541
Facultad de Óptica y Optometría					
Grado en Óptica y Optometría	5,132	5,977	5,154	5,236	5,449
Facultad de Ciencias Sociosanitarias					
Grado en Enfermería	9,071	9,330	9,830	9,950	8,817
Grado en Nutrición Humana y Dietética	5,000	6,678	5,804	5,744	6,600
Ciencias					
Facultad de Química					
Grado en Bioquímica	10,350	10,832	11,442	10,587	11,300
Grado en Física	7,137	5,370	7,990	7,713	8,570
Grado en Química	5,395	6,749	7,537	5,368	7,867
Facultad de Biología					
Grado en Biología	6,829	8,239	8,754	8,268	8,364
Grado en Biotecnología	11,485	10,812	12,019	10,355	11,715
Grado en Ciencias Ambientales	5,561	7,270	5,400	5,746	5,192
Facultad de Veterinaria					
Grado en Ciencia y Tecnología de los Alimentos	5,499	6,670	7,444	8,476	5,522
Facultad de Matemáticas					
Grado en Matemáticas	7,321	6,051	5,414	6,389	8,179
PCEO Matemáticas / Informática	6,086	8,000	6,164	8,181	10,706

El 15 de Noviembre de 2017, fue aprobado por Consejo de Gobierno de la Comunidad Autónoma de la Región de Murcia, la modificación de la denominación del centro 'Escuela Universitaria de Turismo de Murcia' adscrito a la Universidad de Murcia a Facultad de Turismo.

Fuente: Ministerio de Ciencia, Innovación y Universidades. Estadística de Universidades, Centros y Titulaciones

13.5.5. Universidad Politécnica de Cartagena. Evolución de las notas mínimas de admisión en Grados según rama de enseñanza, facultad y titulación.

	2013-2014	2014-2015	2015-2016	2016-2017	2017-2018
Ciencias Sociales y Jurídicas					
Facultad de Ciencias de la Empresa					
Grado en Administración y Dirección de Empresas	5,032	5,246	5,089	5,000	5,000
Grado en Turismo	5,000	5,325			
Ingeniería y Arquitectura					
Escuela Técnica Superior de Ingeniería de Caminos, Canales y Puertos y de Ingeniería de Minas					
Grado en Ingeniería Civil	5,215	5,080	5,220	5,766	5,426
Grado en Ingeniería de Recursos Minerales y Energía	5,000	5,676	6,860	6,095	6,549
Escuela Técnica Superior de Ingeniería Industrial					
Grado en Ingeniería Electrónica Industrial y Automática	5,346	7,620	5,567	5,076	5,033
Grado en Ingeniería Química Industrial	5,682	5,259	6,079	5,995	5,000
Grado en Ingeniería Mecánica	5,000	5,683	6,296	5,474	5,000
Grado en Ingeniería Eléctrica	5,000	5,160	5,000	5,077	5,576
Grado en Ingeniería en Tecnologías Industriales	5,000	8,741	9,433	6,453	5,514
Escuela Técnica Superior de Ingeniería Naval y Oceánica					
Grado en Arquitectura Naval e Ingeniería de Sistemas Marinos	5,000	5,126	5,758	5,517	5,900
Escuela Técnica Superior de Ingeniería Agronómica					
Grado en Ingeniería Agroalimentaria y de Sistemas Biológicos		5,020	5,229	5,281	5,000
Grado en Ingeniería de la Hortofruticultura y Jardinería	5,108				
Grado en Ingeniería de las Industrias Agroalimentarias	5,115				
Escuela Técnica Superior de Ingeniería de Telecomunicación					
Grado en Ingeniería en Sistemas de Telecomunicación	5,224	6,063	5,776	5,413	5,000
Grado en Ingeniería Telemática	5,127	5,156	5,269	5,304	5,330
Escuela Técnica Superior de Arquitectura y Edificación					
Grado en Arquitectura	5,531	5,497			
Grado en Ingeniería de Edificación	5,000	5,000	5,260	6,000	5,900
Grado en Fundamentos de la Arquitectura			5,300	6,098	5,899
Centro Universitario de la Defensa					
Grado en Ingeniería en Organización Industrial				5,000	11,982

Fuente: Ministerio de Ciencia, Innovación y Universidades. Estadística de Universidades, Centros y Titulaciones

13.6.1. Evolución del Personal Docente e Investigador (PDI) según Universidad, tipo de centro y sexo.

	2014-2015			2015-2016			2016-2017			2017-2018		
	TOTAL	Hombres	Mujeres	TOTAL	Hombres	Mujeres	TOTAL	Hombres	Mujeres	TOTAL	Hombres	Mujeres
MURCIA (Región de)												
Total Centros	3.780	2.356	1.424	3.875	2.391	1.484	3.988	2.433	1.555	4.028	2.443	1.585
Centros propios	3.580	2.250	1.330	3.709	2.305	1.404	3.815	2.339	1.476	3.878	2.365	1.513
Centros adscritos	200	106	94	166	86	80	173	94	79	150	78	72
Murcia												
Total Centros	2.575	1.530	1.045	2.649	1.549	1.100	2.713	1.572	1.141	2.737	1.570	1.167
Centros propios	2.424	1.450	974	2.517	1.484	1.033	2.571	1.496	1.075	2.620	1.512	1.108
Centros adscritos	151	80	71	132	65	67	142	76	66	117	58	59
Politécnica de Cartagena												
Total Centros	633	495	138	619	483	136	615	477	138	615	473	142
Centros propios	584	469	115	585	462	123	584	459	125	582	453	129
Centros adscritos	49	26	23	34	21	13	31	18	13	33	20	13
Católica S. Antonio de Murcia												
Total Centros	572	331	241	607	359	248	660	384	276	676	400	276
Centros propios	572	331	241	607	359	248	660	384	276	676	400	276

Fuente: Ministerio de Educación, Cultura y Deporte. Estadística de Personal de las Universidades

13.6.2. Número de PDI en centros propios de universidades públicas según categoría de personal, Universidad y sexo.

2017-2018	UNIVERSIDADES PÚBLICAS			Murcia			Politécnica de Cartagena		
	TOTAL	Hombres	Mujeres	TOTAL	Hombres	Mujeres	TOTAL	Hombres	Mujeres
PDI	3.202	1.965	1.237	2.620	1.512	1.108	582	453	129
Funcionarios	1.383	923	460	1.093	688	405	290	235	55
Catedrático de Universidad (CU)	388	292	96	324	235	89	64	57	7
Titular de Universidad (TU)	880	555	325	696	412	284	184	143	41
Catedrático de Escuela Universitaria (CEU)	16	12	4	9	6	3	7	6	1
Titular de Escuela Universitaria (TEU)	99	64	35	64	35	29	35	29	6
Contratados	1.804	1.028	776	1.513	811	702	291	217	74
Ayudante	7	5	2	0	0	0	7	5	2
Ayudante Doctor	44	20	24	42	18	24	2	2	0
Contratado Doctor	350	161	189	282	116	166	68	45	23
Colaborador	26	22	4	11	8	3	15	14	1
Asociado	960	565	395	825	455	370	135	110	25
Asociado de C.C. de Salud	315	194	121	315	194	121	0	0	0
Sustituto	102	61	41	38	20	18	64	41	23
Eméritos	15	14	1	14	13	1	1	1	0

Fuente: Ministerio de Educación, Cultura y Deporte. Estadística de Personal de las Universidades

13.6.3. Número de PDI en centros propios de universidades públicas según Universidad, categoría de personal y rama de enseñanza.

2017-2018	TOTAL	Ciencias Sociales y Jurídicas	Ingeniería y Arquitectura	Artes y Humanidades	Ciencias de la Salud	Ciencias
UNIVERSIDADES PÚBLICAS						
PDI	3.202	1.169	546	343	751	393
Funcionarios	1.383	424	291	161	208	299
Catedrático de Universidad (CU)	388	78	69	49	75	117
Titular de Universidad (TU)	880	290	180	111	126	173
Catedrático de Escuela Universitaria (CEU)	16	6	5	0	2	3
Titular de Escuela Universitaria (TEU)	99	50	37	1	5	6
Contratados	1.804	745	253	179	540	87
Eméritos	15	0	2	3	3	7
Murcia						
PDI	2.620	1.067	154	335	751	313
Funcionarios	1.093	376	107	160	208	242
Catedrático de Universidad (CU)	324	68	26	49	75	106
Titular de Universidad (TU)	696	260	68	110	126	132
Catedrático de Escuela Universitaria (CEU)	9	5	1	0	2	1
Titular de Escuela Universitaria (TEU)	64	43	12	1	5	3
Contratados	1.513	691	46	172	540	64
Eméritos	14	0	1	3	3	7
Politécnica de Cartagena						
PDI	582	102	392	8	0	80
Funcionarios	290	48	184	1	0	57
Catedrático de Universidad (CU)	64	10	43	0	0	11
Titular de Universidad (TU)	184	30	112	1	0	41
Catedrático de Escuela Universitaria (CEU)	7	1	4	0	0	2
Titular de Escuela Universitaria (TEU)	35	7	25	0	0	3
Contratados	291	54	207	7	0	23
Eméritos	1	0	1	0	0	0

Fuente: Ministerio de Educación, Cultura y Deporte. Estadística de Personal de las Universidades

13.6.4. Número de PDI en universidades privadas según categoría de personal, Universidad y sexo.

	Católica S. Antonio de Murcia					
	2016-2017			2017-2018		
	TOTAL	Hombres	Mujeres	TOTAL	Hombres	Mujeres
PDI	660	384	276	676	400	276
Personal de Facultades y Escuelas Superiores (F y E.S)	657	384	273	676	400	276
F. y E.S: Nivel I. Profesor Director, Ordinario y Catedrático	16	13	3	16	13	3
F. y E.S: Nivel II. Profesor Agregado y Titular	30	22	8	25	17	8
F. y E.S: Nivel III. Profesor Adjunto, Contratado Doctor y Ayudante Doctor	253	122	131	276	144	132
F. y E.S: Nivel IV. Profesor Asociado	215	147	68	245	169	76
F. y E.S: Nivel V y VI. Profesor Ayudante, Auxiliar o Colaborador	143	80	63	114	57	57
Personal de Escuelas Universitarias y Otras Enseñanzas (E.U. y Otras)	3	0	3	0	0	0
E.U. y Otras: Nivel I. Profesor Agregado y Titular	0	0	0	0	0	0
E.U. y Otras: Nivel II. Profesor Adjunto y Contratado Doctor	0	0	0	0	0	0
E.U. y Otras: Nivel III y IV. Profesor Asociado, Ayudante, Auxiliar y Colaborador	3	0	3	0	0	0

Fuente: Ministerio de Educación, Cultura y Deporte. Estadística de Personal de las Universidades

13.7.1. Evolución de la estructura de gastos e ingresos según tipo de indicador.

Miles de euros

	MURCIA (Región de)				ESPAÑA			
	Curso 1999-2000	Curso 2004-2005	Curso 2009-2010	Curso 2014-2015	Curso 1999- 2000	Curso 2004- 2005	Curso 2009-2010	Curso 2014-2015
Enseñanza no universitaria								
1. Gastos de personal	77.029	116.798	190.206	219.377	3.694.035	5.360.405	7.211.063	7.694.673
2. Gastos en bienes y servicios	13.492	22.726	36.337	51.371	947.514	1.484.433	2.289.361	2.840.422
3. Gasto en impuestos	50	154	610	573	17.223	27.457	47.317	43.561
4. TOTAL GASTOS CORRIENTES (1+2+3)	90.571	139.678	227.153	271.320	4.658.772	6.872.295	9.547.740	10.578.657
5. Ingresos por cuotas	21.593	30.372	47.675	66.541	1.771.102	2.600.917	3.772.547	4.689.241
5.1.-Ingresos por cuotas educativas				53.247				3.378.773
5.2.-Ingresos por servicios complementarios				13.294				1.310.468
6. Ingresos por subvenciones corrientes públicas	64.017	107.973	180.231	210.144	2.828.819	4.249.962	5.900.486	5.946.708
7. Ingresos por transferencias corrientes privadas	2.395	9.611	4.232	2.628	117.118	383.760	286.271	215.915
8. Otros ingresos corrientes privados	309	2.290	1.520	1.341	74.026	94.468	79.032	111.933
9. TOTAL INGRESOS CORRIENTES (5+6+7+8)	88.315	150.246	233.657	280.654	4.791.065	7.329.107	10.038.336	10.963.797
10. RESULTADO DE EXPLOTACIÓN (9-4)	-2.256	10.568	6.504	9.333	132.293	456.812	490.596	385.140
11. Costes estimados				346				37.728
12. RESULTADOS DE EXPLOTACIÓN SIN COSTES ESTIMADOS (10-11)				8.988				347.412
13. GASTOS DE CAPITAL	20.249	13.146	29.756	17.904	785.401	337.562	723.624	525.971
14. INGRESOS DE CAPITAL	872	848	479	3.443	53.628	79.838	39.807	90.611
16. TOTAL GASTOS (4+13)	110.820	152.824	256.910	289.224	5.444.173	7.209.857	10.271.364	11.104.628
17. TOTAL INGRESOS (9+14)	89.186	151.094	234.136	284.097	4.844.693	7.408.945	10.078.144	11.054.408

Los ingresos por subvenciones corrientes públicas incluyen los conciertos educativos

Los costes estimados se refieren al salario estimado del personal no remunerado

Fuente: INE. Encuesta de Financiación y Gastos de la Enseñanza Privada

13.7.2. Gastos corrientes anuales según tipo de gasto.

Miles de euros

Enseñanza no universitaria	Curso 2014-2015	
	MURCIA (Región de)	ESPAÑA
1. Gastos de Personal	219.377	7.694.673
Gasto Profesorado Total	200.954	6.636.915
Educación Infantil 1er ciclo	6.618	401.586
Educación Infantil 2do ciclo	28.133	905.841
Educación Primaria	73.866	2.226.210
Educación Secundaria Obligatoria	65.566	1.927.321
Bachillerato	8.819	506.266
FP. Básica y similares	1.356	70.920
Enseñanza Profesional de Grado Medio	6.095	200.487
Enseñanza Profesional de Grado Superior	3.864	174.921
Otras tareas (dirección, act. Extraescolares, ...)	6.636	223.364
Otro Personal sin tareas Docentes	17.120	992.002
Servicios complementarios	4.327	269.383
Otro personal del centro (directores no docentes, admon, ...)	12.792	722.619
Indemnizaciones	821	23.298
Otros gastos de personal	481	42.458
2. Gastos Corrientes en Bienes y Servicios	51.371	2.840.422
Actividades Educativas	10.796	527.024
Actividades docentes (enseñanza reglada)	7.857	307.862
Actividades complementarias	1.590	129.350
Actividades extraescolares	1.349	89.812
Servicios complementarios	7.707	700.254
Transporte	1.531	123.177
Comedor	5.836	533.681
Residencia	0	7.097
Cuidado Infantil	138	14.235
Otros servicios complementarios	202	22.063
Otros servicios prestados por el centro	206	31.905
Gastos Generales	25.922	1.292.371

13.7.2. Gastos corrientes anuales según tipo de gasto.

Miles de euros

Enseñanza no universitaria	Curso 2014-2015	
	MURCIA (Región de)	ESPAÑA
Gastos de los inmuebles	17.321	881.428
Gastos de administración	2.088	97.783
Otros gastos	6.513	313.159
Dotación amortizaciones de inmovilizado	6.739	288.868
3. Impuestos	573	43.561
4. Total Gastos Corrientes (1+2+3)	271.320	10.578.657

En 'Educación Primaria' se incluyen además las Enseñanzas elementales de música y danza de Régimen especial.

En 'Formación profesional básica y similares' se incluye además el Régimen especial de grado medio de música y danza y los antiguos Programas de cualificación profesional Inicial.

Fuente: INE. Encuesta de Financiación y Gastos de la Enseñanza Privada

13.7.3. Ingresos corrientes anuales (financiación) de los centros según su origen.

Miles de euros

Enseñanza no universitaria	Curso 2014-2015	
	MURCIA (Región de)	ESPAÑA
1. Ingresos por cuotas de los alumnos	66.540	4.689.242
Cuotas Actividades Docentes (enseñanza reglada)	48.437	2.990.409
Educación Infantil 1er ciclo	9.841	529.884
Educación Infantil 2do ciclo	5.370	376.318
Educación Primaria	11.548	855.356
Educación Secundaria Obligatoria	5.437	569.425
Bachillerato	7.445	419.162
FP. Básica y similares	21	13.960
Enseñanza Profesional de Grado Medio	3.500	61.755
Enseñanza Profesional de Grado Superior	5.274	164.549
Cuotas de Actividades Extraescolares	3.200	217.809
Cuotas de Actividades Complementarias	1.610	170.555
Cuotas Servicios Complementarios	13.294	1.310.468
Transporte	1322	112.067
Comedor	10747	1.002.623
Residencia	0	23.544
Cuidado Infantil	279	31.749
Otros servicios complementarios	946	140.485
2. Transferencias corrientes privadas	2.628	215.915
3. Otros Ingresos corrientes privados	1.341	111.933
4. Subvenciones Corrientes (públicas)	210.144	5.946.708
Subvenciones públicas Ed. Infantil 1er ciclo	429	143.917
Subvenciones públicas Ed. Infantil 2do ciclo	37.201	917.028
Subvenciones públicas Ed. Primaria	87.166	2.283.556
Subvenciones públicas E.S.O	72.045	1.926.637
Subvenciones públicas Bachillerato	2.297	225.714
Subvenciones públicas FP. Básica y similares	1.654	80.345
Subvenciones públicas E. Profesionales Gr. Medio	6.922	224.951
Subvenciones públicas E. Profesionales Gr. Superior	2.432	144.558

13.7.3. Ingresos corrientes anuales (financiación) de los centros según su origen.

Miles de euros

Enseñanza no universitaria	Curso 2014-2015	
	MURCIA (Región de)	ESPAÑA
5. Total Ingresos Corrientes (1+2+3+4)	280.654	10.963.797

Ingresos de los alumnos incluye cuotas de alumnos por Ens. Reglada, horas complementarias y otros ingresos procedentes de los alumnos.

En 'Educación Primaria' se incluyen además las Enseñanzas elementales de música y danza de Régimen especial.

En 'Formación profesional básica y similares' se incluye además el Régimen especial de grado medio de música y danza y los antiguos Programas de cualificación profesional Inicial.

Fuente: INE. Encuesta de Financiación y Gastos de la Enseñanza Privada

13.7.4. Resultados corrientes por alumno según nivel educativo.

Euros

Enseñanza no universitaria	Curso 2014-2015 MURCIA (Región de)			ESPAÑA		
	Ingresos Corrientes	Gastos Corrientes	Resultado de explotación	Ingresos Corrientes	Gastos Corrientes	Resultado de explotación
TOTAL	3.329	3.218	111	4.138	3.993	145
Educación Infantil 1er ciclo	2.470	2.441	30	3.497	3.342	155
Educación Infantil 2do ciclo	2.985	2.681	304	3.708	3.556	152
Educación Primaria	3.234	3.123	111	4.066	3.901	165
Educación Secundaria Obligatoria	4.011	4.021	-10	4.677	4.536	141
Bachillerato	3.803	4.126	-323	4.936	4.899	36
F.P. Básica y similares	4.321	4.145	175	4.640	4.666	-25
Enseñanza Profesional de Grado Medio	2.886	2.653	233	3.418	3.352	66
Enseñanza Profesional de Grado Superior	2.839	2.506	333	4.060	3.826	234

En 'Educación Primaria' se incluyen además las Enseñanzas elementales de música y danza de Régimen especial.

En 'Formación profesional básica y similares' se incluye además el Régimen especial de grado medio de música y danza y los antiguos Programas de cualificación profesional Inicial.

Fuente: INE. Encuesta de Financiación y Gastos de la Enseñanza Privada

13.7.5. Evolución de los resultados corrientes por usuario de los servicios complementarios según tipo de indicador.

Euros

Enseñanza no universitaria	MURCIA (Región de)			ESPAÑA		
	Ingresos Corrientes	Gastos Corrientes	Resultado de explotación	Ingresos Corrientes	Gastos Corrientes	Resultado de explotación
Curso 2014-2015						
SC Transporte	611	995	-383	831	1.134	-303
SC Comedor	765	648	117	1.009	750	259
SC Residencia	0	0	0	4.276	1.952	2.324
SC Cuidado Infantil	145	258	-113	253	294	-41
Curso 2009-2010						
SC Transporte	722	1.093	-371	808	1.036	-228
SC Comedor	763	676	87	978	755	222
SC Residencia	0	0	0	3.003	1.470	1.534
Curso 2004-2005						
SC Transporte	641	725	-84	577	742	-165
SC Comedor	641	497	144	828	631	197
SC Residencia				2.666	1.110	1.556
Curso 1999-2000						
SC Transporte	452	525	-73	417	535	-118
SC Comedor	566	453	113	633	517	116
SC Residencia				2.040	967	1.073

Para los cursos 1999-2000 y 2004-2005 la ausencia de dato obedece al secreto estadístico.

Fuente: INE. Encuesta de Financiación y Gastos de la Enseñanza Privada

13.7.6. Número de alumnos y centros según según nivel educativo.

Enseñanza no universitaria	Curso 2014-2015 MURCIA (Región de)		ESPAÑA	
	Alumnos	Centros	Alumnos	Centros
TOTAL	84.310	229	2.649.620	9.334
Educación Infantil 1er ciclo	4.945	111	241.356	5.315
Educación Infantil 2do ciclo	15.695	115	444.778	3.726
Educación Primaria	33.363	129	963.374	3.894
Educación Secundaria Obligatoria	20.606	112	641.457	3.438
Bachillerato	2.854	33	163.732	1.513
F.P. Básica y similares	390	7	21.275	488
Enseñanza Profesional de Grado Medio	3.659	31	91.094	874
Enseñanza Profesional de Grado Superior	2.797	24	82.555	755

En 'Educación Primaria' se incluyen además las Enseñanzas elementales de música y danza de Régimen especial.

En 'Formación profesional básica y similares' se incluye además el Régimen especial de grado medio de música y danza y los antiguos Programas de cualificación profesional Inicial.

Fuente: INE. Encuesta de Financiación y Gastos de la Enseñanza Privada

13.7.7. Evolución del número de centros según dependencia/titularidad del centro.

Enseñanza no universitaria	MURCIA (Región de)			ESPAÑA		
	Curso 2004-2005	Curso 2009-2010	Curso 2014-2015	Curso 2004-2005	Curso 2009-2010	Curso 2014-2015
TOTAL	165	190	229	6.477	8.028	9.334
Religiosos concertados	50	43	47	2.390	2.276	2.446
Religiosos no concertados	9	9	4	300	318	260
Laicos concertados	55	67	74	1.487	1.514	2.222
Laicos no concertados	51	71	104	2.300	3.920	4.406

Se considera que un centro es concertado si tiene al menos una unidad escolar (o aula) concertada.

Fuente: INE. Encuesta de Financiación y Gastos de la Enseñanza Privada

13.7.8. Evolución del número de centros de servicios complementarios según tipo de indicador.

Enseñanza no universitaria	MURCIA (Región de)			ESPAÑA		
	Curso 2004-2005	Curso 2009-2010	Curso 2014-2015	Curso 2004-2005	Curso 2009-2010	Curso 2014-2015
TOTAL CENTROS		190	229		8.028	9.334
Centros con SC Transporte	28	24	24	1.254	1.244	1.230
Centros con SC Comedor	83	114	129	4.742	6.360	7.313
Centros con SC Residencia	1	0	0	234	213	151
Centros con SC Cuidado Infantil			67			3.429

Para los cursos 1999-2000 y 2004-2005 no está disponible el dato de "Servicios Complementarios de Cuidado Infantil".

Fuente: INE. Encuesta de Financiación y Gastos de la Enseñanza Privada

13.7.9. Personal remunerado y no remunerado según tipo de tarea/nivel educativo y sexo.

Enseñanza no universitaria	Curso 2014-2015 MURCIA (Región de)			ESPAÑA		
	Ambos sexos	Hombres	Mujeres	Ambos sexos	Hombres	Mujeres
TOTAL PERSONAL DEL CENTRO	7.103	1.857	5.246	256.784	65.923	190.861
Total Profesorado	6.020	1.613	4.407	198.928	52.712	146.216
Educación Infantil 1er ciclo	477	10	467	25.888	394	25.494
Educación Infantil 2do ciclo	867	51	816	28.066	1.929	26.137
Educación Primaria	2.288	635	1.653	69.329	18.710	50.619
Educación Secundaria Obligatoria	2.161	833	1.328	66.006	26.122	39.884
Bachillerato	482	228	254	24.914	10.921	13.993
F.P. Básica y similares	58	30	28	4.421	2.276	2.145
Enseñanza Profesional de Grado Medio	269	146	123	10.411	5.693	4.718
Enseñanza Profesional de Grado Superior	247	128	119	9.566	4.837	4.729
Otras tareas	678	242	436	26.622	8.384	18.238
Personal Servicios Complementarios	305	42	263	22.910	3.842	19.068
Otro personal	778	201	577	34.946	9.369	25.577

Una persona que realiza varias tareas o imparta enseñanzas regladas en varios niveles educativos se contabiliza en cada una de éstos.

Otras enseñanzas específicas engloba la educación especial y la educación para adultos que no es equiparable a ningún nivel de régimen general.

En 'Educación Primaria' se incluyen además las Enseñanzas elementales de música y danza de Régimen especial.

En 'Formación profesional básica y similares' se incluye además el Régimen especial de grado medio de música y danza y los antiguos Programas de cualificación profesional Inicial.

Fuente: INE. Encuesta de Financiación y Gastos de la Enseñanza Privada

13.8.1. Evolución de la estructura de gastos e ingresos según tipo de indicador.

Miles de euros

Enseñanza universitaria	MURCIA (Región de)			ESPAÑA		
	Curso	Curso	Curso	Curso	Curso	Curso
	2004-2005	2009-2010	2014-2015	2004-2005	2009-2010	2014-2015
1. Gastos de personal	11.065	16.045	25.960	478.681	612.371	944.615
2. Gastos en bienes y servicios	6.406	12.994	15.368	284.768	531.455	836.950
3. Gasto en impuestos	70	1.267	137	12.111	43.352	30.476
4. TOTAL GASTOS CORRIENTES (1+2+3)	17.541	30.306	41.466	775.560	1.187.179	1.812.041
5. Ingresos por cuotas	20.380	34.057	46.760	771.006	1.207.438	1.850.182
6. Ingresos por subvenciones corrientes públicas	166	935	78	49.652	79.534	77.442
7. Ingresos por transferencias corrientes privadas	313	492	164	29.515	20.767	43.019
8. Otros ingresos corrientes privados	0	17	0	64.580	63.308	51.986
9. TOTAL INGRESOS CORRIENTES (5+6+7+8)	20.859	35.501	47.002	914.753	1.371.048	2.022.629
10. RESULTADO DE EXPLOTACIÓN (9-4)	3.318	5.195	5.537	139.193	183.869	210.588
11. Costes estimados			0			807
12. RESULTADOS DE EXPLOTACIÓN SIN COSTES ESTIMADOS (10-11)			5.537			209.781
13. GASTOS DE CAPITAL	1.754	3.834	7.143	111.983	137.271	113.422
14. INGRESOS DE CAPITAL	996	102	162	32.381	29.987	43.995
16. TOTAL GASTOS (4+13)	19.295	34.140	48.609	887.543	1.324.450	1.925.463
17. TOTAL INGRESOS (9+14)	21.855	35.602	47.164	947.134	1.401.035	2.066.624

Los costes estimados se refieren al salario estimado del personal no remunerado

Fuente: INE. Encuesta de Financiación y Gastos de la Enseñanza Privada

13.8.2. Gastos corrientes anuales según tipo de gasto.

Miles de euros

Enseñanza universitaria	Curso 2014-2015	
	MURCIA (Región de)	ESPAÑA
1. Gastos de Personal	25.960	944.615
Gasto Profesorado	18.588	539.573
Grado	15.758	383.987
Máster Oficial y Doctorado	2.202	104.888
Estudios propios no oficiales	589	24.920
Otras tareas	40	25.778
Gasto Personal no Docente	7.372	382.359
Servicios complementarios	0	1.176
Otro personal no docente	7.372	381.183
Indemnizaciones	0	10.225
Otros gastos de personal	0	12.459
2. Gastos Corrientes en Bienes y Servicios	15.368	836.950
Actividades Educativas	2.157	206.317
Actividades docentes	2.018	59.770
Remuneración personal docente autónomo	99	129.018
Actividades complementarias	10	9.797
Actividades de extensión	30	7.732
Servicios complementarios	0	8.656
Otros servicios prestados por el centro	0	18.100
Gastos Generales	10.707	501.146
Gastos en inmuebles (arrendamiento, reparación, limpieza, suministros,..)	3.903	192.798
Gastos en administración	871	70.104
Otros gastos corrientes	5.933	238.244
Dotación de amortizaciones	2.504	102.730
3. Impuestos	137	30.476
4. Gastos Corrientes (1+2+3)	41.466	1.812.041

Fuente: INE. Encuesta de Financiación y Gastos de la Enseñanza Privada

13.8.3. Ingresos corrientes anuales (financiación) de los centros según su origen.

Miles de euros

Enseñanza universitaria	Curso 2014-2015	
	MURCIA (Región de)	ESPAÑA
1. Ingresos por cuotas	46.760	1.850.182
Cuotas actividades educativas	46.720	1.805.843
Grado	37.217	1.215.842
Máster Oficial y Doctorado	7.605	439.633
Estudios propios no oficiales	1.898	150.368
Cuotas de actividades de extensión universitaria	35	15.321
Cuotas de actividades complementarias	5	2.564
Cuotas de servicios complementarios	0	26.454
2. Transferencias corrientes privadas	164	43.019
3. Otros ingresos corrientes privados	0	51.986
4. Total de ingresos corrientes privados (1+2+3)	46.924	1.945.187
5. Subvenciones corrientes (públicas)	78	77.442
6. Ingresos corrientes (4+5)	47.002	2.022.629

Fuente: INE. Encuesta de Financiación y Gastos de la Enseñanza Privada

13.8.4. Resultados corrientes por alumno según nivel educativo.

Euros

Enseñanza universitaria	Curso 2014-2015 MURCIA (Región de)			ESPAÑA		
	Ingresos Corrientes	Gastos Corrientes	Resultado de explotación	Ingresos Corrientes	Gastos Corrientes	Resultado de explotación
TOTAL	3.523	3.108	415	5.915	5.300	616
Estudios de Grado	3.589	3.204	384	5.918	5.233	686
Estudios de Máster Oficial y Doctorado	3.119	2.708	411	8.346	7.324	1.022
Estudios propios no oficiales	4.182	3.050	1.132	3.328	3.442	-114

Fuente: INE. Encuesta de Financiación y Gastos de la Enseñanza Privada

13.8.5. Número de alumnos y centros según nivel educativo.

Enseñanza universitaria	Curso 2014-2015 MURCIA (Región de)		ESPAÑA	
	Alumnos	Centros	Alumnos	Centros
Total	13.343	4	341.924	173
Estudios de Grado	10.432	3	230.953	153
Estudios de Máster Oficial y Doctorado	2.455	3	57.078	94
Estudios propios No Oficiales			53.893	80

La ausencia de dato obedece al secreto estadístico.

Cada centro adscrito privado a una universidad pública se contabiliza independientemente. Sin embargo, las distintas facultades o centros pertenecientes a una misma universidad privada, al llevar una contabilidad común, se consideran como un único centro

Fuente: INE. Encuesta de Financiación y Gastos de la Enseñanza Privada

13.8.6. Personal remunerado y no remunerado según tipo de tarea/nivel educativo y sexo.

Enseñanza universitaria	Curso 2014-2015 MURCIA (Región de)			ESPAÑA		
	Ambos sexos	Hombres	Mujeres	Ambos sexos	Hombres	Mujeres
TOTAL PERSONAL DEL CENTRO	1.074	555	519	30.809	14.533	16.276
Total Profesorado	786	368	418	19.363	10.711	8.652
Enseñanzas de Grado	603	252	351	15.727	8.309	7.418
Máster Oficiales	131	71	60	5.479	3.201	2.278
Doctorado	12	4	8	1.383	834	549
Estudios propios no oficiales				3.318	1.888	1.430
Otras tareas	16	5	11	2.012	1.141	871
Personal Docente Autónomo	49	29	20	24.719	15.326	9.393
Personal Servicios Complementarios	0	0	0	46	15	31
Otro personal	288	187	101	11.401	3.808	7.593

La ausencia de dato obedece al secreto estadístico.

Una persona que realiza varias tareas o imparta enseñanzas regladas en varios niveles educativos se contabiliza en cada una de éstos.

Fuente: INE. Encuesta de Financiación y Gastos de la Enseñanza Privada

13.9.1. Evolución del gasto público total en educación según tipo de Administración.

Miles de euros

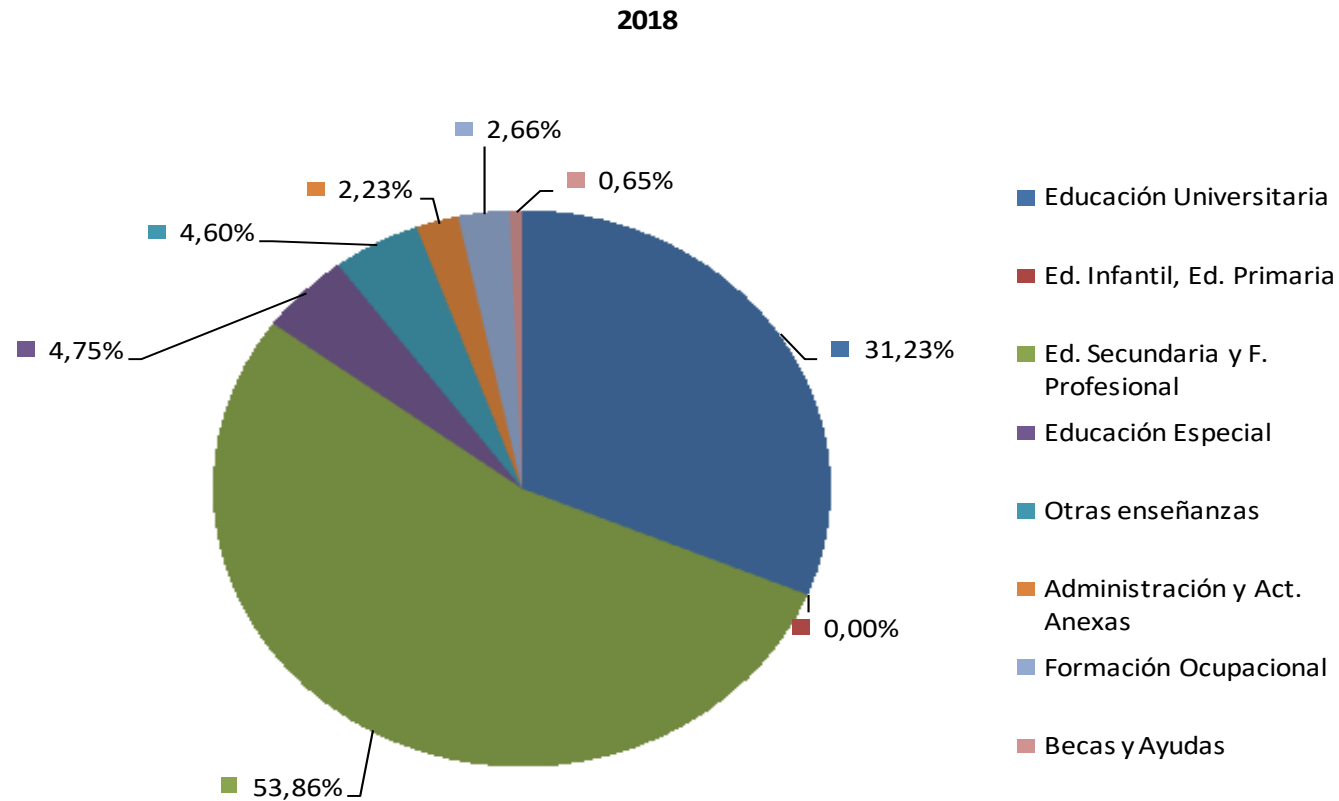
	2013	2014	2015	2016	2017	2018
MURCIA (Región de)						
TOTAL	1.319.155,9	1.286.360,0	1.329.500,4	1.397.211,0	1.426.424,8	
ME y Consejerías/ Deptos. de Educación y universidades	1.276.972,8	1.253.524,4	1.306.611,0	1.344.263,0	1.382.604,8	1.429.973,1
Otros Ministerios/ Otras Consejerías/ Deptos.	28.311,2	14.837,0	13.397,7	36.142,2	26.472,2	31.998,2
- Financiación privada incluida en educ. universitaria	37.656,8	36.217,6	47.434,0	41.210,2	41.919,4	
Corporaciones Locales y Ciudades Autónomas	59.642,0	57.272,2	59.241,2	58.575,5	59.535,2	
- Transferencias de las AA. Educativas a las Corporaciones Locales	8.113,3	3.056,0	2.315,5	559,5	268,0	
ESPAÑA						
TOTAL	44.958.493,0	44.789.296,7	46.597.784,0	47.581.708,1	49.386.277,9	
ME y Consejerías/ Deptos. de Educación y universidades	39.423.546,4	39.254.167,8	40.911.968,2	41.776.439,2	43.309.872,9	44.445.514,1
Otros Ministerios/ Otras Consejerías/ Deptos.	935.783,5	773.166,4	750.491,6	782.277,5	1.051.804,4	1.058.421,8
- Financiación privada incluida en educ. universitaria	1.834.243,0	1.742.640,0	1.784.411,4	1.755.062,8	1.714.493,6	
Cotizaciones sociales imputadas	4.433.000,0	4.464.000,0	4.536.000,0	4.487.000,0	4.443.000,0	
Corporaciones Locales y Ciudades Autónomas	2.353.616,1	2.346.500,5	2.395.280,5	2.502.273,1	2.517.568,0	
- Transferencias de las AA. Educativas a las Corporaciones Locales	353.210,0	305.898,0	211.544,9	211.218,9	221.473,8	

Año 2018: son datos provisionales.

La estimación de las cotizaciones sociales imputadas que se incluye en el Gasto público en educación, proporcionada por el Instituto Nacional de Estadística (INE), está calculada según la nueva metodología aplicada en la Contabilidad Nacional de España en la base 2010 que sigue el Sistema Europeo de Cuentas Nacionales y Regionales 2010 (SEC- 2010). También se han utilizado los datos del P.I.B. actualizados por el INE con la metodología SEC 2010.

Fuente: Ministerio de Educación y Formación Profesional. Estadística del Gasto Público en Educación

G-13.7. Gráfico de la distribución del gasto público total en educación según tipo de Administración.



Gasto correspondiente a Ministerios y Consejerías (Educación y otros). Están excluidas las partidas de ajuste y los correspondientes a Corporaciones Locales.

Fuente: Ministerio de Educación y Formación Profesional. Estadística del Gasto Público en Educación

13.9.2. Evolución del gasto público en educación según tipo de Administración y nivel de enseñanza.

Miles de euros

	MURCIA (Región de)			ESPAÑA		
	2016	2017	2018	2016	2017	2018
ME y Consejerías/ Deptos. de Educación y universidades						
TOTAL	1.344.263,0	1.382.604,8	1.429.973,1	41.776.439,2	43.309.872,9	44.445.514,1
EDUCACIÓN UNIVERSITARIA	259.244,3	277.947,0	285.235,5	8.988.598,6	9.358.794,9	9.505.883,7
Consejería	177.743,5	183.996,9	190.481,2	5.395.190,9	5.566.181,9	5.690.381,7
Presupuestos de Universidades públicas	256.537,6	275.096,2	283.438,0	8.893.569,2	9.204.856,1	9.363.537,8
EDUCACIÓN NO UNIVERSITARIA	1.077.687,0	1.098.481,7	1.140.557,3	31.223.573,9	32.231.075,2	33.226.229,3
E. Infantil y E. Primaria	503.271,3	510.699,6	520.750,9	12.903.809,9	13.233.572,9	13.908.797,8
E. Secundaria y F. Profesional	462.830,7	458.699,5	488.563,4	13.248.762,5	13.701.901,9	13.901.949,3
EE. de Reg. Especial	28.991,9	30.518,0	31.398,6	851.716,7	896.488,8	950.300,7
Educación Especial	38.144,0	40.752,5	43.396,8	1.250.803,2	1.326.177,5	1.377.845,8
Educación de Adultos	2.001,3	12.064,9	10.646,3	327.155,3	358.673,4	344.396,4
Educación en el Exterior	0,0	0,0	0,0	97.481,0	96.622,0	99.435,0
Servicios Complementarios	18.441,0	22.133,5	20.413,2	946.143,3	981.117,6	943.608,5
Educación Compensatoria	4.865,2	4.469,6	4.489,2	274.426,9	306.609,7	282.363,6
Actividades extraescolares y anexas	0,0	0,0	0,0	168.615,5	129.766,2	171.200,4
Formación y perfeccionamiento del profesorado	2.532,1	204,9	265,5	142.882,2	154.290,8	155.444,0
Investigación educativa	6,0	0,0	0,0	41.480,8	46.431,4	47.532,6
Administración General	16.603,5	18.939,3	20.633,3	970.296,8	999.423,2	1.043.355,2
FORMACIÓN OCUPACIONAL	0,0	0,0	0,0	36,2	125,0	125,0
BECAS Y AYUDAS	7.331,7	6.176,1	4.180,3	1.900.052,0	2.066.100,3	2.084.843,3
Otros Ministerios/ Otras Consejerías/ Deptos.						
TOTAL	36.142,2	26.472,2	31.998,2	782.277,5	1.051.804,4	1.058.421,8
EDUCACIÓN UNIVERSITARIA	0,0	49,3	0,0	16.303,4	37.812,3	48.432,4
EDUCACIÓN NO UNIVERSITARIA	1.447,3	3.106,5	5.870,7	136.077,5	236.562,4	189.224,7
Educación Infantil 1º ciclo	0,0	0,0	0,0	43.586,4	78.981,7	84.092,3
Educación Infantil 2º ciclo/ Primaria	0,0	0,0	0,0	0,0	1.866,0	1.866,0
E. Secundaria y F. Profesional	1.089,5	1.087,2	3.416,5	53.145,4	38.345,3	42.287,4
EE. de Reg. Especial	0,0	0,0	0,0	0,0	0,0	877,4
Educación Especial	0,0	0,0	0,0	0,0	6,6	6,6

13.9.2. Evolución del gasto público en educación según tipo de Administración y nivel de enseñanza.

Miles de euros

	MURCIA (Región de)			ESPAÑA		
	2016	2017	2018	2016	2017	2018
Servicios Complementarios	0,0	0,0	0,0	0,0	0,0	13.060,3
Educación Compensatoria	0,0	0,0	0,0	765,2	3.194,7	4.267,4
Actividades extraescolares y anexas	357,8	2.019,2	1.619,0	22.006,3	98.854,3	21.453,3
Formación y perfeccionamiento del profesorado	0,0	0,0	835,3	0,0	0,0	1.530,2
Investigación educativa	0,0	0,0	0,0	0,0	0,0	800,0
Otras enseñanzas superiores	0,0	0,0	0,0	16.574,2	15.313,8	18.983,8
FORMACIÓN OCUPACIONAL	34.694,9	21.651,4	24.338,4	629.819,4	775.702,5	818.903,9
BECAS Y AYUDAS	0,0	1.665,1	1.789,1	77,3	1.727,2	1.860,7

Año 2018: son datos provisionales.

ME y Consejerías/Dptos. de Educación y universidades, incorporan:

Año 2016: Murcia: El total de Educación Universitaria incorpora 9.771 mil de becas del MECD por exención de precios académicos y 41.210 mil de financiación privada.

España: El total de Educación Universitaria incorpora 335.821,6 mil del MECD de becas por exención de precios académicos y 1.755.062,8 mil de financiación de origen privado de las Universidades

Año 2017: Murcia: El total de Educación Universitaria incorpora 9.621 mil del MECD de becas por exención de precios académicos y 41.919 mil de financiación privada.

España: El total de Educación Universitaria incorpora 346.222,5 mil del MECD de becas por exención de precios académicos y 1.714.493,6 mil de financiación de origen privado de las Universidades

Año 2018 Murcia: El total de Educación Universitaria incorpora 9.675 mil de becas por exención de precios académicos y 41.919 mil de financiación de origen privado de las Universidades. España: El total de Educación Universitaria incorpora 371.567,3 mil de becas por exención de precios académicos y 1.671.001,8 mil de financiación de origen privado de las Universidades.

La estimación de las cotizaciones sociales imputadas que se incluye en el Gasto público en educación, proporcionada por el Instituto Nacional de Estadística (INE), está calculada según la nueva metodología aplicada en la Contabilidad Nacional de España en la base 2010 que sigue el Sistema Europeo de Cuentas Nacionales y Regionales 2010 (SEC- 2010). También se han utilizado los datos del P.I.B. actualizados por el INE con la metodología SEC 2010.

Fuente: Ministerio de Educación y Formación Profesional. Estadística del Gasto Público en Educación

13.9.3. Gasto público en educación según tipo de Administración, nivel de enseñanza y capítulos de gasto.

Miles de euros

MURCIA (Región de)	2017							
	TOTAL	1. Gastos de personal	2. Gastos de bb y ss.	3. Gastos financieros	4. Transf. corrientes	6. Inversiones reales	7. Transf. capital	8 y 9. Activos y Pasivos financieros
ME y Consejerías/ Deptos. de Educación y universidades								
TOTAL	1.382.604,8	1.015.031,3	77.435,8	441,5	231.237,2	54.661,4	0,0	3.797,6
EDUCACIÓN UNIVERSITARIA	277.947,0	187.937,0	35.747,1	399,2	5.722,5	44.611,7	0,0	3.529,5
Consejería	183.996,9	544,6	22,4	198,0	178.196,2	0,0	3.273,5	1.762,1
Presupuestos de Universidades públicas	275.096,2	187.392,4	35.724,7	201,2	5.398,9	44.611,7	0,0	1.767,3
EDUCACIÓN NO UNIVERSITARIA	1.098.481,7	827.094,3	41.688,7	42,3	219.338,6	10.049,7	0,0	268,2
E. Infantil y E. Primaria	510.699,6	378.918,9	4.903,9	0,0	118.635,5	8.241,2	0,0	0,0
E. Secundaria y F. Profesional	458.699,5	354.289,9	14.156,1	0,0	88.738,6	1.514,9	0,0	0,0
EE. de Reg. Especial	30.518,0	28.464,6	1.327,5	0,0	533,7	192,2	0,0	0,0
Educación Especial	40.752,5	32.796,4	984,2	0,0	6.971,9	0,0	0,0	0,0
Educación de Adultos	12.064,9	11.671,5	393,4	0,0	0,0	0,0	0,0	0,0
Servicios Complementarios	22.133,5	0,0	18.143,8	0,0	3.989,7	0,0	0,0	0,0
Comedor y Residencia	4.980,3	0,0	1.190,1	0,0	3.790,2	0,0	0,0	0,0
Transporte	17.153,1	0,0	16.953,7	0,0	199,5	0,0	0,0	0,0
Sin distribuir	0,0	0,0	0,0	0,0	0,0	0,0	0,0	0,0
Educación Compensatoria	4.469,6	3.886,8	314,9	0,0	268,0	0,0	0,0	0,0
Formación y perfeccionamiento del profesorado	204,9	0,0	26,5	0,0	178,5	0,0	0,0	0,0
Investigación educativa	0,0	0,0	0,0	0,0	0,0	0,0	0,0	0,0
Administración General	18.939,3	17.066,2	1.438,5	42,3	22,8	101,3	0,0	268,2
FORMACIÓN OCUPACIONAL	0,0	0,0	0,0	0,0	0,0	0,0	0,0	0,0
BECAS Y AYUDAS	6.176,1	0,0	0,0	0,0	6.176,1	0,0	0,0	0,0
Otros Ministerios/ Otras Consejerías/ Deptos.								
TOTAL	26.472,2	2.920,1	1.394,2	0,0	22.158,0	0,0	0,0	0,0
EDUCACIÓN UNIVERSITARIA	49,3	0,0	0,0	0,0	49,3	0,0	0,0	0,0
EDUCACIÓN NO UNIVERSITARIA	3.106,5	1.424,0	558,4	0,0	1.124,1	0,0	0,0	0,0
E. Secundaria y F. Profesional	1.087,2	758,3	328,9	0,0	0,0	0,0	0,0	0,0
Actividades extraescolares y anexas	2.019,2	665,6	229,5	0,0	1.124,1	0,0	0,0	0,0
Formación y perfeccionamiento del profesorado	0,0	0,0	0,0	0,0	0,0	0,0	0,0	0,0

13.9.3. Gasto público en educación según tipo de Administración, nivel de enseñanza y capítulos de gasto.

Miles de euros

MURCIA (Región de)	2017							
	TOTAL	1. Gastos de personal	2. Gastos de bb y ss.	3. Gastos financieros	4. Transf. corrientes	6. Inversiones reales	7. Transf. capital	8 y 9. Activos y Pasivos financieros
FORMACIÓN OCUPACIONAL	21.651,4	1.496,1	835,8	0,0	19.319,5	0,0	0,0	0,0
BECAS Y AYUDAS	1.665,1	0,0	0,0	0,0	1.665,1	0,0	0,0	0,0

Año 2018: son datos provisionales.

ME y Consejerías/Dptos. de Educación y universidades, incorporan: Año 2017: 9.621 mil de becas del MECD por exención de precios académicos y 41.919 mil de financiación privada. Año 2018 incorpora 9.675 mil de becas por exención de precios académicos y 41.919 mil de financiación de origen privado de las Universidades.

**Fuente: Ministerio de Educación y Formación Profesional.
Estadística del Gasto Público en Educación**

13.9.3. Gasto público en educación según tipo de Administración, nivel de enseñanza y capítulos de gasto.

Miles de euros

MURCIA (Región de)	2018							
	TOTAL	1. Gastos de personal	2. Gastos de bb y ss.	3. Gastos financieros	4. Transf. corrientes	6. Inversiones reales	7. Transf. capital	8 y 9. Activos y Pasivos
ME y Consejerías/ Deptos. de Educación y universidades								
TOTAL	1.429.973,1	1.040.001,1	77.726,8	485,3	249.501,2	57.697,5	1.732,7	2.828,6
EDUCACIÓN UNIVERSITARIA	285.235,5	192.356,7	36.225,1	349,2	6.110,5	47.594,2	0,0	2.599,7
Consejería	190.481,2	556,8	3,5	53,6	183.587,1	0,3	5.381,7	898,4
Presupuestos de Universidades públicas	283.438,0	191.800,0	36.221,7	295,7	5.825,5	47.593,9	0,0	1.701,3
EDUCACIÓN NO UNIVERSITARIA	1.140.557,3	847.644,4	41.501,6	136,0	239.210,4	10.103,3	1.732,7	229,0
E. Infantil y E. Primaria	520.750,9	387.744,9	4.916,0	0,0	126.443,6	5,3	1.641,2	0,0
E. Secundaria y F. Profesional	488.563,4	365.086,6	14.154,6	0,0	99.457,9	9.793,5	70,8	0,0
EE. de Reg. Especial	31.398,6	29.306,2	1.376,7	0,0	545,1	170,5	0,0	0,0
Educación Especial	43.396,8	34.260,4	935,1	0,0	8.177,9	2,7	20,7	0,0
Educación de Adultos	10.646,3	10.114,2	532,2	0,0	0,0	0,0	0,0	0,0
Servicios Complementarios	20.413,2	0,0	16.407,6	0,0	3.884,7	121,0	0,0	0,0
Comedor y Residencia	5.031,3	0,0	1.203,0	0,0	3.707,3	121,0	0,0	0,0
Transporte	15.333,9	0,0	15.156,6	0,0	177,4	0,0	0,0	0,0
Sin distribuir	48,0	0,0	48,0	0,0	0,0	0,0	0,0	0,0
Educación Compensatoria	4.489,2	3.817,9	403,2	0,0	268,0	0,0	0,0	0,0
Formación y perfeccionamiento del profesorado	265,5	0,0	91,0	0,0	174,5	0,0	0,0	0,0
Investigación educativa	0,0	0,0	0,0	0,0	0,0	0,0	0,0	0,0
Administración General	20.633,3	17.314,2	2.685,2	136,0	258,7	10,3	0,0	229,0
FORMACIÓN OCUPACIONAL	0,0	0,0	0,0	0,0	0,0	0,0	0,0	0,0
BECAS Y AYUDAS	4.180,3	0,0	0,0	0,0	4.180,3	0,0	0,0	0,0
Otros Ministerios/ Otras Consejerías/ Deptos.								
TOTAL	31.998,2	3.383,0	1.244,3	0,0	27.024,2	346,7	0,0	0,0
EDUCACIÓN UNIVERSITARIA	0,0	0,0	0,0	0,0	0,0	0,0	0,0	0,0
EDUCACIÓN NO UNIVERSITARIA	5.870,7	3.007,3	797,8	0,0	1.719,0	346,7	0,0	0,0
E. Secundaria y F. Profesional	3.416,5	2.979,0	437,4	0,0	0,0	0,0	0,0	0,0
Actividades extraescolares y anexas	1.619,0	28,2	99,0	0,0	1.145,1	346,7	0,0	0,0
Formación y perfeccionamiento del profesorado	835,3	0,0	261,5	0,0	573,8	0,0	0,0	0,0

13.9.3. Gasto público en educación según tipo de Administración, nivel de enseñanza y capítulos de gasto.

Miles de euros

MURCIA (Región de)	2018							
	TOTAL	1. Gastos de personal	2. Gastos de bb y ss.	3. Gastos financieros	4. Transf. corrientes	6. Inversiones reales	7. Transf. capital	8 y 9. Activos y Pasivos
FORMACIÓN OCUPACIONAL	24.338,4	356,2	446,5	0,0	23.535,8	0,0	0,0	0,0
BECAS Y AYUDAS	1.789,1	19,6	0,0	0,0	1.769,5	0,0	0,0	0,0

Año 2018: son datos provisionales.

ME y Consejerías/Dptos. de Educación y universidades, incorporan: Año 2017: 9.621 mil de becas del MECD por exención de precios académicos y 41.919 mil de financiación privada. Año 2018 incorpora 9.675 mil de becas por exención de precios académicos y 41.919 mil de financiación de origen privado de las Universidades.

**Fuente: Ministerio de Educación y Formación Profesional.
Estadística del Gasto Público en Educación**

13.9.4. Evolución de los indicadores del gasto público en educación de las Administraciones según nivel de enseñanza (universitaria / no universitaria).

	MURCIA (Región de)											
	2007	2008	2009	2010	2011	2012	2013	2014	2015	2016	2017	2018
% en relación al PIB (SEC-2010)												
TOTAL	0,11	0,13	0,14	0,14	0,13	0,13	0,13	0,12	0,12	0,12	0,12	0,12
EDUCACIÓN UNIVERSITARIA	0,02	0,03	0,03	0,03	0,03	0,02	0,02	0,02	0,02	0,02	0,02	0,02
EDUCACIÓN NO UNIVERSITARIA	0,09	0,1	0,11	0,11	0,11	0,1	0,1	0,1	0,1	0,1	0,09	0,09
% en relación al Gasto Público Total (SEC-2010)												
TOTAL	0,29	0,3	0,3	0,3	0,29	0,26	0,27	0,27	0,28	0,28	0,29	0,29
EDUCACIÓN UNIVERSITARIA	0,06	0,06	0,06	0,06	0,06	0,05	0,05	0,05	0,05	0,05	0,06	0,06
EDUCACIÓN NO UNIVERSITARIA	0,23	0,24	0,24	0,24	0,23	0,21	0,22	0,21	0,22	0,23	0,23	0,23

Año 2018: son datos provisionales.

Gasto público incluye capítulos financieros.

Los datos del PIB están actualizados con la base 2010.

Se ha actualizado la serie del PIB utilizada según la Revisión Estadística de la Contabilidad Nacional de España, realizada por el INE en 2019 (30/Septiembre/2019).

Gasto Público Total, los cálculos se han realizado con los de la base 2010 para el período 2000-2018 y los de la base 1995 para los años anteriores.

Fuente: Ministerio de Educación y Formación Profesional. Estadística del Gasto Público en Educación

13.9.5. Evolución de las transferencias de las Administraciones Educativas a centros educativos de titularidad privada según niveles educativos.

Miles de euros

	MURCIA (Región de)				ESPAÑA			
	2015	2016	2017	2018	2015	2016	2017	2018
TOTAL	210.157,5	215.695,4	211.154,5	232.582,2	5.917.995,9	6.056.374,6	6.179.440,0	6.294.481,1
Infantil/Primaria	118.052,3	120.075,2	118.465,2	127.911,1	3.072.467,7	3.118.055,3	3.168.524,9	3.203.802,9
Infantil	34.952,8	35.632,9	34.777,0	35.952,9				
Primaria	83.099,5	84.442,3	83.688,3	91.958,2				
Secundaria	86.180,1	89.400,1	86.848,7	97.479,4	2.493.453,8	2.580.315,6	2.632.256,7	2.701.238,6
E.S.O.	73.846,8	76.436,2	75.537,0	82.296,8				
Bachillerato	2.028,0	2.043,9	1.609,3	3.850,1				
Ciclos Form. Grado Medio/Sup. y P.C.P.I.	10.305,3	10.920,0	9.702,4	11.332,5				
Ciclos Formativos G. Medio/G. Superior	8.713,0	8.679,3	7.877,6	8.864,8				
Ciclos Formativos G. Medio	6.889,2	6.841,7	6.409,8	6.917,8				
Ciclos Formativos G. Superior	1.823,8	1.837,6	1.467,8	1.947,0				
Programas Cualificación Prof. Inicial	1.592,3	2.240,7	1.824,8	2.467,7				
Educación Especial	5.925,1	6.220,1	5.840,6	7.171,1	321.025,4	328.002,1	351.395,1	365.609,6
Otros		0,0		20,7	31.049,0	30.001,6	27.263,3	23.830,1

Año 2018: son datos provisionales.

La estimación de las cotizaciones sociales imputadas que se incluye en el Gasto público en educación, proporcionada por el Instituto Nacional de Estadística (INE), está calculada según la nueva metodología aplicada en la Contabilidad Nacional de España en la base 2010 que sigue el Sistema Europeo de Cuentas Nacionales y Regionales 2010 (SEC- 2010). También se han utilizado los datos del P.I.B. actualizados por el INE con la metodología SEC 2010.

Fuente: Ministerio de Educación y Formación Profesional. Estadística del Gasto Público en Educación