

10. TURISMO

Índice de tablas y gráficos

10.1. Oferta Turística

- 10.1.1. Evolución del número y plazas en hoteles y pensiones según categorías.
- 10.1.2. Evolución del número y plazas de apartamentos turísticos y casas rurales según categorías.
- 10.1.3. Evolución del número y plazas de campings según categorías.
- G-10.1. Gráfico de la evolución del número de plazas en establecimientos turísticos.
- 10.1.4. Evolución del número y plazas en alojamientos vacaciones y hospederías rurales.
- 10.1.5. Evolución de la oferta complementaria.

10.2. Movimiento de Viajeros

- 10.2.1. Evolución del número de viajeros entrados, pernoctaciones, grado de ocupación por plazas, por habitaciones y estancia media según categoría del establecimiento.
- G-10.2. Gráfico de la evolución del número de viajeros entrados y pernoctaciones.
- G-10.3. Gráfico de la evolución del grado de ocupación por plazas.
- 10.2.2. Evolución del número de viajeros entrados, pernoctaciones y grado de ocupación por plazas según categoría del establecimiento.
- 10.2.3. Evolución del número de viajeros entrados y pernoctaciones en establecimientos hoteleros según país de residencia.
- 10.2.4. Número de viajeros entrados, pernoctaciones, grado de ocupación por plazas y habitaciones por meses.
- 10.2.5. Distribución porcentual de los viajeros españoles entrados y pernoctaciones según Comunidad Autónoma de procedencia.
- 10.2.6. Personal empleado según categoría del establecimiento por meses.
- G-10.4. Gráfico del personal empleado en establecimientos hoteleros por meses.
- 10.2.7. Personal ocupado según tipo de contratación por meses.
- 10.2.8. Evolución del número de viajeros entrados, pernoctaciones, estancia media y grado de ocupación por capacidad y parcelas en campings.
- 10.2.9. Evolución del número de viajeros entrados y pernoctaciones en campings según país de residencia.
- 10.2.10. Número de viajeros entrados, pernoctaciones y estancia media en campings por meses.
- 10.2.11. Grado de ocupación por capacidad y parcelas en campings por meses.

- 10.2.12. Distribución porcentual de los viajeros y pernoctaciones de españoles en campings según Comunidad Autónoma de procedencia.
- 10.2.13. Personal ocupado en campings según tipo de contratación por meses.
- 10.2.14. Evolución del número de viajeros entrados, pernoctaciones, estancia media y grado de ocupación en apartamentos turísticos.
- 10.2.15. Evolución del número de viajeros entrados y pernoctaciones en apartamentos turísticos según país de residencia.
- 10.2.16. Número de viajeros entrados, pernoctaciones y estancia media en apartamentos turísticos por meses.
- 10.2.17. Grado de ocupación por plazas y neto por apartamentos turísticos por meses.
- 10.2.18. Distribución porcentual de los viajeros y pernoctaciones de españoles en apartamentos turísticos según Comunidad Autónoma de procedencia.
- 10.2.19. Personal ocupado en apartamentos turísticos según tipo de contratación por meses.
- 10.2.20. Evolución del número de viajeros entrados, pernoctaciones, grado de ocupación y estancia media en alojamientos de turismo rural.
- 10.2.21. Número de viajeros entrados, pernoctaciones y estancia media en alojamientos de turismo rural por meses.
- 10.2.22. Grado de ocupación por plazas y habitaciones en alojamientos de turismo rural por meses.
- 10.2.23. Distribución porcentual de los viajeros y pernoctaciones de españoles en alojamientos de turismo rural según Comunidad Autónoma de procedencia.
- 10.2.24. Personal ocupado en alojamientos de turismo rural según tipo de contratación por meses.

10.3. Oferta y demanda turística en la Costa Cálida

- 10.3.1. Oferta y demanda turística en la Costa Cálida por meses.

10.4. Movimientos Turísticos en Fronteras (FRONTUR) y Gasto Turístico (EGATUR)

- 10.4.1. Entrada de turistas internacionales según destino principal.
- 10.4.2. Gasto de los turistas internacionales según destino principal.

10.5. Turismo de Residentes

- 10.5.1. Evolución de los viajes, pernoctaciones, duración media y gastos de los residentes en la Región de Murcia según alojamiento principal.
- 10.5.2. Evolución de los viajes, pernoctaciones, duración media y gastos de los residentes en la Región de Murcia según destino.

10.6. Empresas hoteleras, de restauración y agencias de viaje. Datos estructurales

- 10.6.1. Resultados de las empresas dedicadas al sector turístico según agrupaciones de actividad (magnitudes regionalizadas). CNAE-2009.

10.7. Índice de Precios Hoteleros e Indicadores de Rentabilidad del Sector Hotelero

- 10.7.1. Índice de precios hoteleros. Base 2008.
- 10.7.2. Facturación media por habitación ocupada (ADR).
- 10.7.3. Ingresos por habitación disponible (RevPAR).

10.1.1. Evolución del número y plazas en hoteles y pensiones según categorías.

	MURCIA (Región de)										
	2008	2009	2010	2011	2012	2013	2014	2015	2016	2017	2018
NÚMERO ESTABLECIMIENTOS											
TOTAL	230	229	227	225	221	219	215	215	212	213	215
HOTELES	161	161	160	160	160	160	157	158	157	158	159
5 y 4 estrellas	40	42	43	44	44	45	43	43	43	43	44
5 estrellas	2	2	3	3	3	3	3	3	3	3	3
4 estrellas	38	40	40	41	41	42	40	40	40	40	41
3 estrellas	47	46	46	46	47	46	45	45	45	45	45
2 estrellas	44	45	44	44	43	43	43	44	44	45	45
1 estrella	30	28	27	26	26	26	26	26	25	25	25
PENSIONES	69	68	67	65	61	59	58	57	55	55	56
2 estrellas	42	42	41	39	38	38	37	37	36	36	37
1 estrella	27	26	26	26	23	21	21	20	19	19	19
PLAZAS											
TOTAL	19.914	20.138	20.165	20.404	20.482	20.671	20.135	20.343	20.285	20.294	20.582
HOTELES	18.189	18.451	18.485	18.865	19.011	19.235	18.722	18.940	18.941	18.950	19.227
5 y 4 estrellas	10.146	10.474	10.680	10.930	10.932	11.105	10.730	10.815	10.843	10.817	11.094
5 estrellas	483	483	732	732	732	732	732	732	732	732	732
4 estrellas	9.663	9.991	9.948	10.198	10.200	10.373	9.998	10.083	10.111	10.085	10.362
3 estrellas	4.825	4.706	4.744	4.890	5.076	5.127	5.011	5.015	4.997	4.997	4.997
2 estrellas	2.098	2.246	2.140	2.140	2.107	2.107	2.096	2.204	2.208	2.243	2.243
1 estrella	1.120	1.025	921	905	896	896	885	906	893	893	893
PENSIONES	1.725	1.687	1.680	1.539	1.471	1.436	1.413	1.403	1.344	1.344	1.355
2 estrellas	1.193	1.147	1.137	1.025	1.022	1.022	1.009	1.009	974	974	985
1 estrella	532	540	543	514	449	414	404	394	370	370	370

Son datos a 31 de diciembre.

Fuente: Instituto de Turismo de la Región de Murcia

10.1.2. Evolución del número y plazas de apartamentos turísticos y casas rurales según categorías.

	MURCIA (Región de)										
	2008	2009	2010	2011	2012	2013	2014	2015	2016	2017	2018
NÚMERO ESTABLECIMIENTOS											
APARTAMENTOS	2.396	2.349	2.357	2.437	2.518	2.640	2.663	2.363	2.504	2.506	2.566
Primera	478	435	435	449	509	629	690	643	642	606	606
Segunda	1.582	1.573	1.581	1.642	1.641	1.612	1.510	1.237	1.364	1.390	1.451
Tercera	336	341	341	346	368	399	463	483	498	510	509
CASAS RURALES	488	502	514	522	519	527	544	554	577	592	597
PLAZAS											
APARTAMENTOS	10.202	10.018	10.030	10.356	10.665	11.282	11.387	9.990	10.629	10.701	10.932
Primera	1.793	1.637	1.637	1.693	1.959	2.621	2.724	2.588	2.585	2.513	2.513
Segunda	6.978	6.932	6.944	7.186	7.181	6.990	6.658	5.322	5.902	5.986	6.220
Tercera	1.431	1.449	1.449	1.477	1.525	1.671	2.005	2.080	2.142	2.202	2.199
CASAS RURALES	3.015	3.109	3.132	3.130	3.085	3.139	3.274	3.350	3.472	3.576	3.620

Son datos a 31 de diciembre.

Fuente: Instituto de Turismo de la Región de Murcia

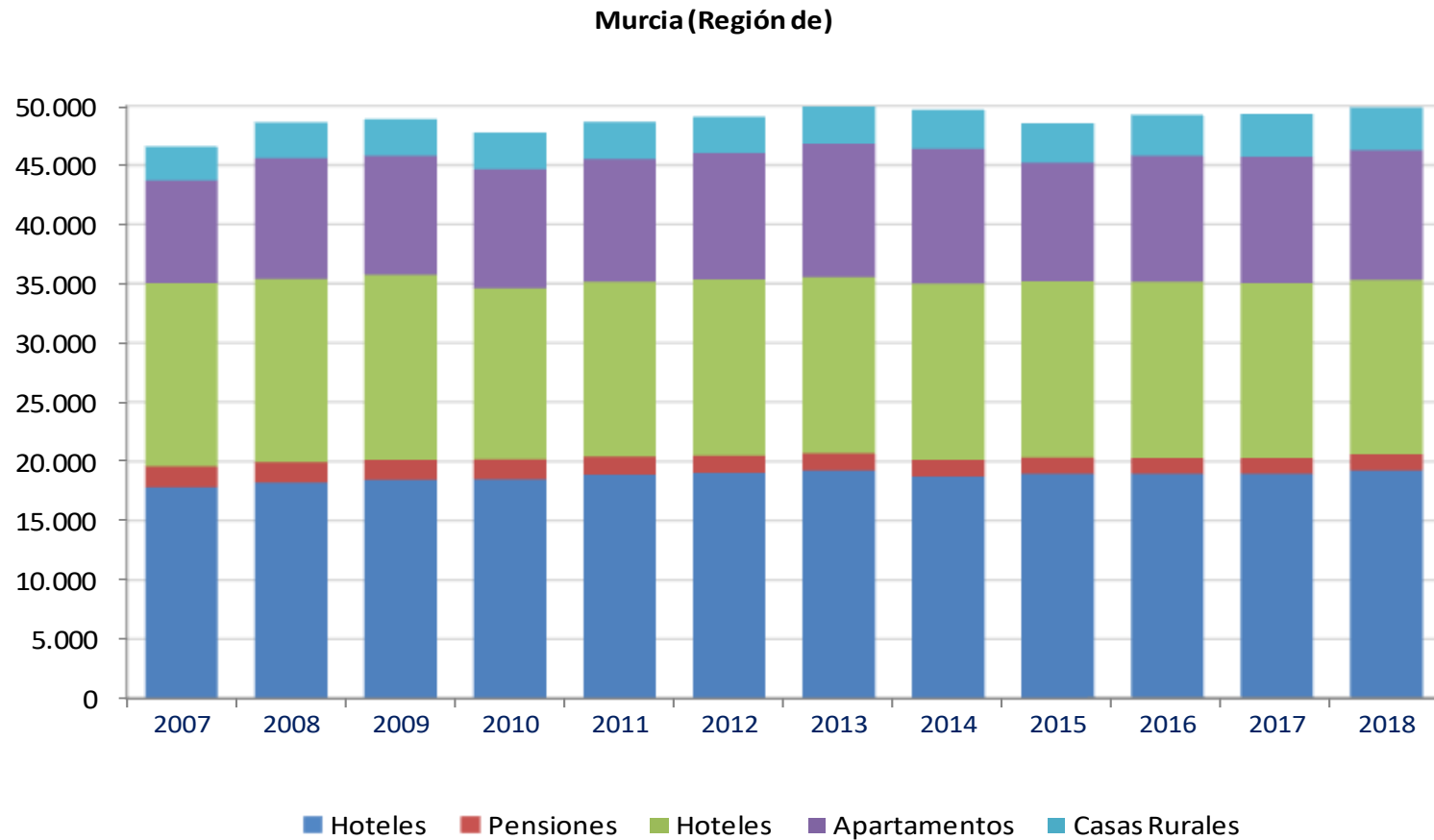
10.1.3. Evolución del número y plazas de campings según categorías.

	MURCIA (Región de)										
	2008	2009	2010	2011	2012	2013	2014	2015	2016	2017	2018
NÚMERO ESTABLECIMIENTOS											
ACAMPAMENTOS	22	21	19	19	19	19	19	19	19	18	18
Primera	2	2	2	2	2	2	2	2	2	2	2
Segunda	18	18	16	16	17	17	17	17	17	16	16
Tercera	2	1	1	1	0	0	0	0	0	0	0
PLAZAS											
ACAMPAMENTOS	15.467	15.623	14.440	14.743	14.866	14.866	14.866	14.866	14.866	14.731	14.731
Primera	6.696	6.696	6.696	6.999	6.999	6.999	6.999	6.999	6.999	6.999	6.999
Segunda	8.522	8.783	7.600	7.600	7.867	7.867	7.867	7.867	7.867	7.732	7.732
Tercera	249	144	144	144	0	0	0	0	0	0	0

Son datos a 31 de diciembre.

Fuente: Instituto de Turismo de la Región de Murcia

G-10.1. Gráfico de la evolución del número de plazas en establecimientos turísticos.



Fuente: Instituto de Turismo de la Región de Murcia

10.1.4. Evolución del número y plazas en alojamientos vacaciones y hospederías rurales.

	MURCIA (Región de)										
	2008	2009	2010	2011	2012	2013	2014	2015	2016	2017	2018
Alojamiento vacacional											
Establecimientos	4	8	8	16	39	68	76	253	590	1.585	2.193
Plazas	23	46	46	65	169	327	360	1.177	2.893	7.956	10.912
Hospedería rural											
Establecimientos	6	6	6	10	12	14	16	17	17	20	21
Plazas	166	166	166	261	292	337	367	375	401	466	488

Son datos a 31 de diciembre.

Fuente: Instituto de Turismo de la Región de Murcia

10.1.5. Evolución de la oferta complementaria.

	MURCIA (Región de)											
	2008	2009	2010	2011	2012	2013	2014	2015	2016	2017	2018	
Agencias de viajes	271	248	234	223	228	215	219	237	242	261	271	
Casas centrales	130	124	129	129	138	138	145	162	166	188	198	
Sucursales	141	124	105	94	90	77	74	75	76	73	73	
Oficinas de congresos		9	11	11	12	10	9	10	10	11	11	
Empresas de turismo activo				24	61	79	94	109	128	134	145	

Son datos a 31 de diciembre.

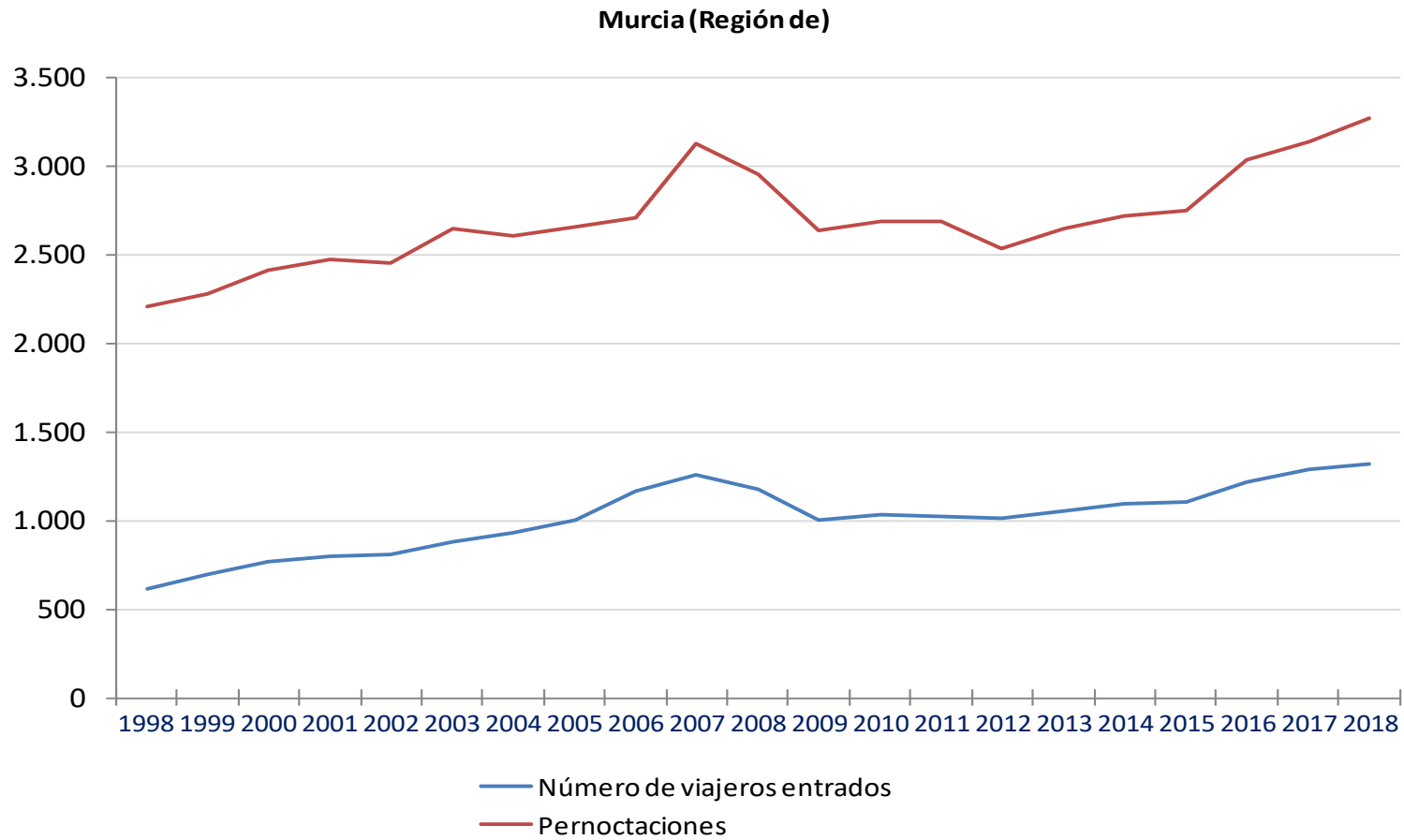
Fuente: Instituto de Turismo de la Región de Murcia

10.2.1. Evolución del número de viajeros entrados, pernoctaciones, grado de ocupación por plazas, por habitaciones y estancia media según categoría del establecimiento.

	MURCIA (Región de)								ESPAÑA
	2011	2012	2013	2014	2015	2016	2017	2018	2018
TOTAL ESTABLECIMIENTOS HOTELEROS									
Número de viajeros entrados	1.022.374	1.010.538	1.057.394	1.094.380	1.100.370	1.219.281	1.293.038	1.315.630	105.311.464
Pernoctaciones	2.692.911	2.537.428	2.652.771	2.719.537	2.753.987	3.036.300	3.143.255	3.270.884	339.980.928
Grado de ocupación por plazas (%)	40,67	38,48	40,98	43,57	45,87	48,69	49,17	50,32	60,23
Grado de ocupación por habitaciones (%)	44,16	41,26	43,65	46,77	49,69	54,29	55,17	57,54	66,77
Estancia media (días)	2,63	2,51	2,51	2,49	2,50	2,49	2,43	2,49	3,23
ESTRELLAS DE ORO									
Número de viajeros entrados	976.773	977.921	1.024.385	1.066.036	1.071.791	1.183.892	1.253.995	1.275.957	95.066.518
Pernoctaciones	2.583.391	2.454.583	2.582.855	2.654.972	2.693.424	2.964.848	3.059.607	3.187.276	317.437.047
Grado de ocupación por plazas (%)	41,58	39,71	42,62	45,31	47,54	50,23	50,53	51,47	63,22
Grado de ocupación por habitaciones (%)	45,13	42,53	45,40	48,61	51,55	56,14	56,89	59,04	70,25
Estancia media (días)	2,64	2,51	2,52	2,49	2,51	2,50	2,44	2,50	3,34
ESTRELLAS DE PLATA									
Número de viajeros entrados	45.600	32.617	33.008	28.344	28.579	35.389	39.043	39.673	10.244.947
Pernoctaciones	109.521	82.845	69.916	64.565	60.562	71.453	83.648	83.608	22.543.881
Grado de ocupación por plazas (%)	26,95	20,20	17,12	17,04	18,03	21,59	24,92	27,23	36,50
Grado de ocupación por habitaciones (%)	30,69	24,09	20,19	20,32	20,31	24,16	27,12	30,61	42,35
Estancia media (días)	2,40	2,54	2,12	2,28	2,12	2,02	2,14	2,11	2,20

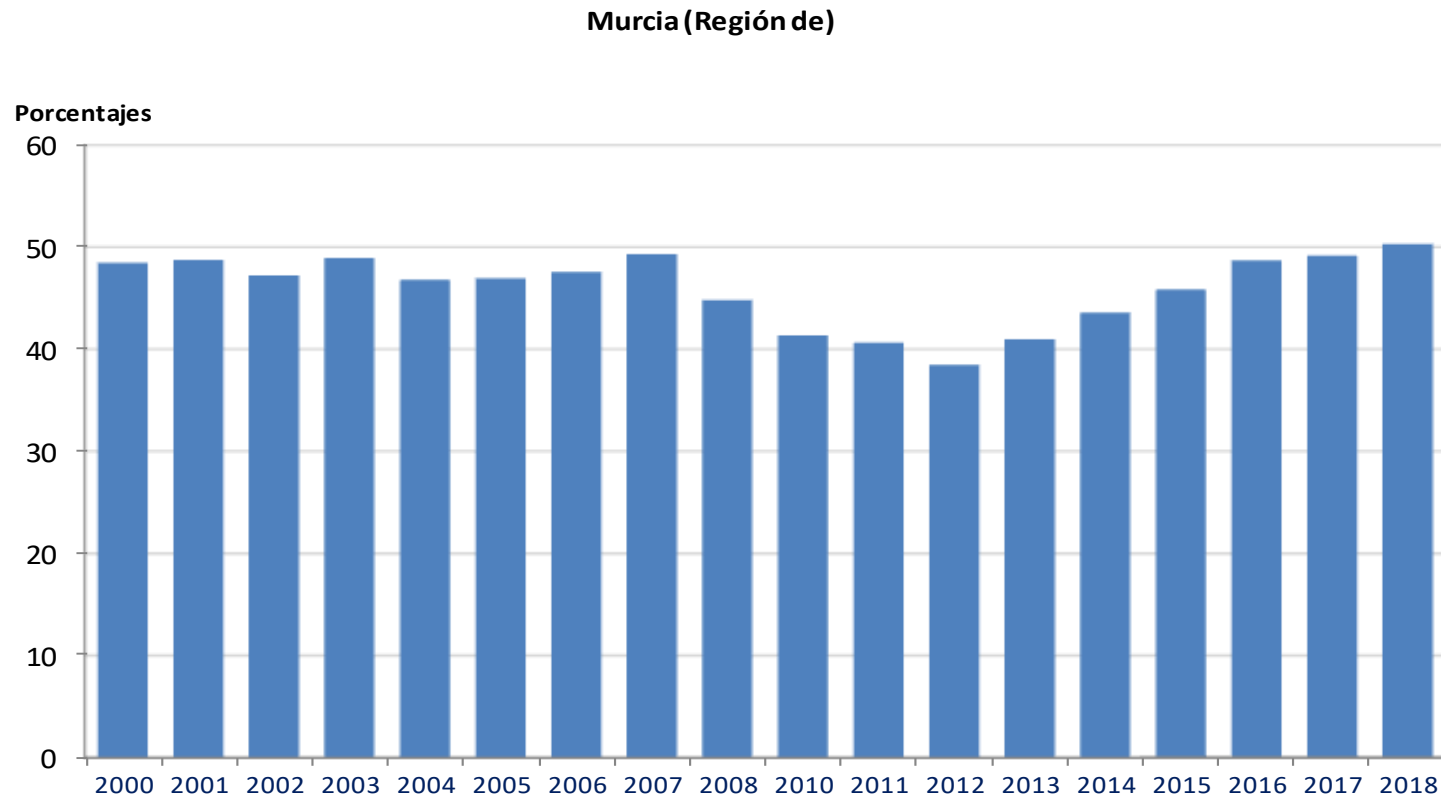
Fuente: INE. Encuesta de Ocupación Hotelera

G-10.2. Gráfico de la evolución del número de viajeros entrados y pernoctaciones.



Fuente: INE. Encuesta de Ocupación Hotelera

G-10.3. Gráfico de la evolución del grado de ocupación por plazas.



Fuente: INE. Encuesta de Ocupación Hotelera

10.2.2. Evolución del número de viajeros entrados, pernoctaciones y grado de ocupación por plazas según categoría del establecimiento.

	2016			2017			2018		
	Viajeros	Pernoctaciones	Grado de ocupación (%)	Viajeros	Pernoctaciones	Grado de ocupación (%)	Viajeros	Pernoctaciones	Grado de ocupación (%)
MURCIA (Región de)									
TOTAL ESTABLECIMIENTOS	1.219.281	3.036.300	48,69	1.293.038	3.143.255	49,17	1.315.630	3.270.884	50,32
ESTRELLAS DE ORO	1.183.892	2.964.848	50,23	1.253.995	3.059.607	50,53	1.275.957	3.187.276	51,47
5 estrellas				13.835	49.346	42,26	39.712	136.922	49,63
4 estrellas	672.376	1.888.552	58,10	694.835	1.865.461	57,72	680.135	1.908.133	58,44
3 estrellas	339.606	734.579	44,15	358.661	768.935	44,58	371.068	782.670	45,11
2 estrellas	121.577	254.694	34,67	132.782	279.242	38,25	128.142	258.783	39,54
1 estrella	50.333	87.022	35,13	53.883	96.622	38,95	56.900	100.768	39,35
ESTRELLAS DE PLATA	35.389	71.453	21,59	39.043	83.648	24,92	39.673	83.608	27,23
2 estrellas	23.988	53.313	21,21	26.851	58.315	24,24	28.335	59.662	26,61
1 estrella	11.401	18.140	22,76	12.193	25.333	26,63	11.338	23.945	28,91
ESPAÑA									
TOTAL ESTABLECIMIENTOS	99.840.032	331.168.945	59,84	103.804.066	340.582.713	61,03	105.311.464	339.980.928	60,23
ESTRELLAS DE ORO	90.135.091	310.528.273	63,23	93.590.973	318.383.487	64,26	95.066.518	317.437.047	63,22
5 estrellas	5.499.519	19.713.624	62,07	5.820.202	20.785.541	61,72	6.009.076	21.188.137	60,16
4 estrellas	46.447.057	166.309.598	66,92	48.175.349	170.973.889	67,68	49.371.809	172.038.973	66,55
3 estrellas	27.409.724	98.684.662	65,17	28.211.424	99.734.777	66,66	28.320.577	97.967.642	65,74
2 estrellas	7.508.691	18.833.533	46,04	8.082.484	19.770.579	48,14	8.147.751	19.179.729	46,93
1 estrella	3.270.100	6.986.856	38,55	3.301.514	7.118.702	39,31	3.217.304	7.062.567	39,05
ESTRELLAS DE PLATA	9.704.941	20.640.672	33,47	10.213.093	22.199.226	35,83	10.244.947	22.543.881	36,50
2 estrellas	5.265.465	10.938.421	34,27	5.514.417	11.483.918	35,97	5.556.895	11.462.942	36,04
1 estrella	4.439.477	9.702.251	32,62	4.698.676	10.715.308	35,68	4.688.052	11.080.939	36,99

Fuente: INE. Encuesta de Ocupación Hotelera

10.2.3. Evolución del número de viajeros entrados y pernoctaciones en establecimientos hoteleros según país de residencia.

	MURCIA (Región de)				ESPAÑA			
	2016		2017		2018		2018	
	Viajeros	Pernoctaciones	Viajeros	Pernoctaciones	Viajeros	Pernoctaciones	Viajeros	Pernoctaciones
TOTAL	1.219.281	3.036.300	1.293.038	3.143.255	1.315.630	3.270.884	105.311.464	339.980.928
Residentes en España	956.617	2.239.095	1.008.697	2.333.113	1.018.767	2.395.110	51.165.710	116.499.743
Procedentes del extranjero	262.664	797.205	284.342	810.142	296.863	875.774	54.145.755	223.481.185
Unión Europea (sin España)	192.962	636.021	202.176	623.890	213.059	685.371	37.974.306	178.966.256
Alemania	14.150	42.015	16.039	49.769	17.349	54.963	7.618.230	46.330.623
Austria	9.223	56.678	1.112	2.762	1.132	3.986	479.990	2.104.803
Bélgica	7.593	20.182	8.661	21.977	9.532	28.816	1.392.136	6.470.939
Dinamarca	2.480	11.031	2.671	9.648	2.085	7.818	663.396	3.281.736
Finlandia	2.485	9.091	2.823	11.492	3.455	15.163	432.525	2.124.844
Francia	24.402	54.503	27.462	59.631	30.291	70.189	5.901.147	17.956.604
Grecia	672	1.395	836	1.532	894	1.825	136.687	364.318
Irlanda	7.332	28.157	7.995	29.490	8.249	30.970	942.674	4.408.332
Italia	16.679	35.699	15.948	35.605	17.099	38.924	2.954.992	9.416.471
Luxemburgo	156	502	213	516	228	595	86.156	432.406
Países Bajos	10.589	24.836	11.846	27.385	10.100	22.852	2.103.822	9.334.527
Polonia	4.162	12.719	3.383	11.650	4.306	17.667	898.404	4.679.099
Portugal	9.309	34.123	9.905	37.952	8.855	35.658	1.514.799	4.003.063
Reino Unido	63.712	229.021	71.348	231.532	74.906	248.480	10.188.404	56.356.569
República Checa	4.497	32.980	7.015	47.694	8.024	56.143	270.073	1.292.833
Suecia	5.555	17.148	5.546	17.699	5.917	19.713	1.200.635	6.266.335
Otros países europeos	19.906	56.897	26.699	76.521	27.735	73.719	3.674.475	16.409.255
Noruega	4.184	15.454	5.526	24.331	5.502	18.459	652.991	3.609.759
Rusia	4.545	11.880	7.215	17.166	8.020	19.343	957.947	4.753.192
Suiza	3.340	11.337	4.819	14.738	4.591	15.061	991.622	4.143.275
Resto de Europa	7.837	18.226	9.139	20.286	9.622	20.856	1.071.915	3.903.029
Países africanos	10.945	17.754	13.313	22.434	11.454	18.172	765.947	2.079.315
Estados Unidos	7.486	17.524	6.319	13.697	7.300	17.023	2.963.005	6.875.843
Resto de América	16.468	34.379	19.394	36.049	19.847	40.185	3.409.770	8.168.713
Japón	1.256	3.629	1.267	2.472	1.142	2.452	544.802	1.050.996

Fuente: INE. Encuesta de Ocupación Hotelera

10.2.4. Número de viajeros entrados, pernoctaciones, grado de ocupación por plazas y habitaciones por meses.

	MURCIA (Región de)											
	Enero 2018	Febrero 2018	Marzo 2018	Abril 2018	Mayo 2018	Junio 2018	Julio 2018	Agosto 2018	Septiembre 2018	Octubre 2018	Noviembre 2018	Diciembre 2018
TOTAL ESTABLECIMIENTOS HOTELEROS												
Número de viajeros entrados	69.474	86.391	113.106	112.957	115.758	125.931	125.129	138.395	124.923	119.281	97.764	86.521
Pernoctaciones	144.622	195.378	282.757	288.738	282.301	307.074	357.843	420.152	333.973	282.325	212.192	163.528
Grado de ocupación por plazas (%)	35,04	44,24	52,43	50,75	48,14	52,00	56,45	65,86	56,87	47,86	45,38	38,15
Grado de ocupación por habitaciones (%)	44,33	53,20	60,75	58,74	57,14	58,39	62,71	66,98	63,69	56,76	55,20	43,83
ESTRELLAS DE ORO												
Número de viajeros entrados	67.554	84.267	109.780	109.406	112.464	122.408	119.928	132.939	120.973	116.495	95.363	84.380
Pernoctaciones	141.102	191.895	276.632	281.922	275.878	300.029	345.244	405.648	325.206	276.765	207.629	159.328
Grado de ocupación por plazas (%)	35,80	45,53	53,97	52,10	49,20	53,50	57,51	66,88	57,94	48,94	46,60	39,06
Grado de ocupación por habitaciones (%)	45,42	54,81	62,70	60,55	58,57	60,21	64,15	68,12	65,04	58,25	56,90	45,02
ESTRELLAS DE PLATA												
Número de viajeros entrados	1.920	2.124	3.326	3.551	3.294	3.523	5.201	5.456	3.950	2.786	2.401	2.141
Pernoctaciones	3.520	3.483	6.125	6.816	6.424	7.045	12.599	14.504	8.768	5.561	4.563	4.200
Grado de ocupación por plazas (%)	18,94	17,33	22,97	24,44	25,05	23,86	37,73	46,63	33,99	22,90	20,69	20,32
Grado de ocupación por habitaciones (%)	23,15	22,20	26,79	27,29	29,23	28,05	40,42	47,94	37,73	26,31	24,58	22,63

Fuente: INE. Encuesta de Ocupación Hotelera

10.2.5. Distribución porcentual de los viajeros españoles entrados y pernoctaciones según Comunidad Autónoma de procedencia.

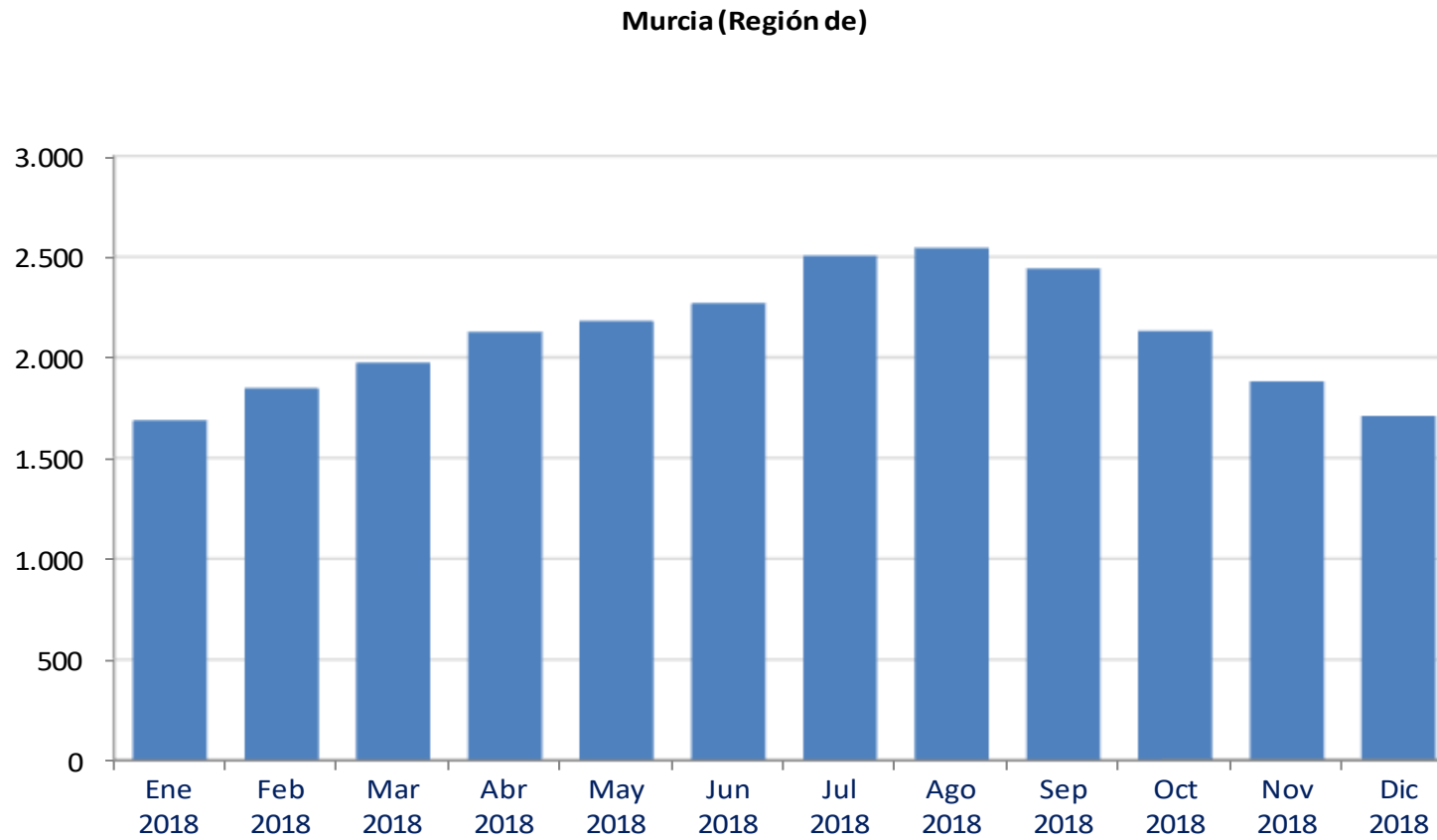
	MURCIA (Región de)				ESPAÑA			
	2017		2018		2017		2018	
	Viajeros	Pernoctaciones	Viajeros	Pernoctaciones	Viajeros	Pernoctaciones	Viajeros	Pernoctaciones
ESPAÑA	100,00	100,00	100,00	100,00	100,00	100,00	100,00	100,00
ANDALUCÍA	15,70	14,67	14,57	14,20	17,29	16,66	17,14	16,60
ARAGÓN	1,12	1,32	1,17	1,43	2,97	2,96	2,92	2,89
ASTURIAS (Principado de)	1,05	1,64	0,94	1,41	2,42	2,44	2,48	2,50
BALEARS (Illes)	0,82	0,76	1,00	1,03	2,07	2,52	1,99	2,21
CANARIAS	0,68	0,84	0,78	0,94	2,62	3,24	2,91	3,54
CANTABRIA	0,45	0,62	0,51	0,76	1,31	1,26	1,34	1,28
CASTILLA Y LEÓN	2,61	3,88	2,70	4,17	5,05	5,33	5,04	5,32
CASTILLA-LA MANCHA	6,29	6,74	5,99	6,52	3,57	3,65	3,63	3,73
CATALUÑA	7,52	8,01	7,50	7,94	16,48	15,32	16,24	15,11
COMUNITAT VALENCIANA	18,05	15,04	19,21	15,85	8,87	8,14	9,08	8,37
EXTREMADURA	0,90	1,14	0,98	1,38	1,97	1,88	2,01	1,99
GALICIA	1,56	2,48	1,54	2,29	5,25	4,99	5,33	5,10
MADRID (Comunidad de)	17,35	21,47	17,92	21,66	19,40	20,80	19,26	20,73
MURCIA (Región de)	22,97	17,67	21,95	16,09	2,50	2,15	2,54	2,16
NAVARRA (Comunidad Foral)	0,49	0,52	0,54	0,68	1,40	1,48	1,44	1,48
PAÍS VASCO	1,79	2,61	2,02	2,95	5,56	5,97	5,32	5,77
RIOJA (La)	0,40	0,39	0,47	0,53	0,74	0,77	0,76	0,77
CEUTA (Ciudad Autónoma de)	0,13	0,11	0,14	0,12	0,34	0,29	0,31	0,26
MELILLA (Ciudad Autónoma de)	0,12	0,09	0,08	0,06	0,18	0,15	0,26	0,21

Fuente: INE. Encuesta de Ocupación Hotelera

10.2.6. Personal empleado según categoría del establecimiento por meses.

		TOTAL ESTABLECIMIENTOS HOTELEROS	ESTRELLAS DE ORO	5 estrellas	4 estrellas	3 estrellas	2 estrellas	1 estrella	ESTRELLAS DE PLATA	2 y 3 estrellas	1 estrella
MURCIA (Región de)											
Enero	2018	1.688	1.633	253	810	395	118	57	55	34	20
Febrero	2018	1.848	1.788	243	947	441	99	59	59	34	25
Marzo	2018	1.973	1.909	295	967	481	116	50	63	37	26
Abril	2018	2.127	2.059	272	1.105	507	122	52	68	47	22
Mayo	2018	2.182	2.121	233	1.186	507	127	67	62	40	22
Junio	2018	2.269	2.199	235	1.204	554	153	52	70	49	21
Julio	2018	2.506	2.413	236	1.415	549	158	55	93	67	26
Agosto	2018	2.544	2.448	234	1.470	527	166	52	96	73	23
Septiembre	2018	2.441	2.373	229	1.426	529	138	51	68	51	17
Octubre	2018	2.132	2.074	223	1.179	493	140	39	58	40	18
Noviembre	2018	1.880	1.825	233	933	475	144	41	55	36	18
Diciembre	2018	1.710	1.657	235	795	472	116	38	54	35	18
ESPAÑA											
Enero	2018	148.422	138.063	24.683	74.144	29.418	6.791	3.027	10.359	5.560	4.799
Febrero	2018	158.437	147.978	25.667	80.455	31.579	6.997	3.281	10.458	5.776	4.683
Marzo	2018	179.457	168.597	27.723	91.251	37.347	8.644	3.632	10.860	5.856	5.004
Abril	2018	201.967	189.646	30.075	102.931	43.647	9.002	3.991	12.321	6.461	5.861
Mayo	2018	243.236	229.387	33.100	119.960	60.753	11.178	4.396	13.849	7.187	6.662
Junio	2018	260.745	246.011	35.290	126.605	66.683	12.623	4.811	14.734	7.940	6.795
Julio	2018	274.837	258.871	35.841	133.735	69.916	13.999	5.380	15.966	8.562	7.404
Agosto	2018	278.646	262.467	36.680	135.558	70.408	14.184	5.635	16.179	8.510	7.668
Septiembre	2018	267.209	252.006	35.449	131.244	67.236	13.216	4.861	15.203	7.936	7.267
Octubre	2018	235.744	222.457	33.978	118.007	55.861	10.561	4.051	13.286	7.068	6.219
Noviembre	2018	165.013	153.794	27.289	82.091	32.839	8.101	3.474	11.220	5.998	5.221
Diciembre	2018	158.839	147.924	27.374	78.491	31.427	7.394	3.239	10.915	5.836	5.079

Fuente: INE. Encuesta de Ocupación Hotelera

G-10.4. Gráfico del personal empleado en establecimientos hoteleros por meses.

Fuente: INE. Encuesta de Ocupación Hotelera

10.2.7. Personal ocupado según tipo de contratación por meses.

	TOTAL	No remunerado	Remunerado	Fijo	Eventual
MURCIA (Región de)					
Enero 2018	1.688	47	1.641	1.183	458
Febrero 2018	1.848	44	1.803	1.253	550
Marzo 2018	1.973	48	1.925	1.283	642
Abril 2018	2.127	50	2.077	1.388	689
Mayo 2018	2.182	49	2.133	1.405	729
Junio 2018	2.269	47	2.222	1.408	814
Julio 2018	2.506	51	2.455	1.415	1.040
Agosto 2018	2.544	50	2.494	1.414	1.080
Septiembre 2018	2.441	49	2.392	1.378	1.014
Octubre 2018	2.132	43	2.089	1.397	692
Noviembre 2018	1.880	46	1.834	1.232	602
Diciembre 2018	1.710	45	1.665	1.155	510
ESPAÑA					
Enero 2018	148.422	3.906	144.516	101.252	43.263
Febrero 2018	158.437	4.058	154.378	108.349	46.030
Marzo 2018	179.457	4.479	174.978	121.814	53.164
Abril 2018	201.967	5.012	196.955	137.339	59.617
Mayo 2018	243.236	5.342	237.894	162.328	75.567
Junio 2018	260.745	5.435	255.310	168.789	86.521
Julio 2018	274.837	5.690	269.147	172.202	96.945
Agosto 2018	278.646	5.714	272.932	172.771	100.161
Septiembre 2018	267.209	5.382	261.827	171.046	90.781
Octubre 2018	235.744	4.758	230.986	158.194	72.791
Noviembre 2018	165.013	4.338	160.675	112.256	48.419
Diciembre 2018	158.839	4.069	154.770	108.406	46.364

Fuente: INE. Encuesta de Ocupación Hotelera

10.2.8. Evolución del número de viajeros entrados, pernoctaciones, estancia media y grado de ocupación por capacidad y parcelas en campings.

	MURCIA (Región de)								ESPAÑA
	2011	2012	2013	2014	2015	2016	2017	2018	2018
VIAJEROS	118.445	108.188	104.787	111.568	115.465	127.730	135.115	139.689	7.867.359
Residentes en España	84.844	73.967	67.712	72.920	72.404	80.991	88.648	92.101	5.179.349
Procedentes del extranjero	33.601	34.222	37.075	38.648	43.061	46.739	46.467	47.588	2.688.010
PERNOCTACIONES	1.125.893	1.043.090	1.031.232	1.089.674	1.075.965	1.144.823	1.173.170	1.226.966	39.158.714
Residentes en España	363.239	312.508	286.085	302.082	294.495	337.460	354.136	384.162	20.022.204
Procedentes del extranjero	762.654	730.582	745.147	787.592	781.470	807.363	819.034	842.804	19.136.510
ESTANCIA MEDIA (días)	9,51	9,64	9,84	9,77	9,32	8,96	8,68	8,78	4,98
Residentes en España	4,28	4,22	4,23	4,14	4,07	4,17	3,99	4,17	3,87
Procedentes del extranjero	22,70	21,35	20,10	20,38	18,15	17,27	17,63	17,71	7,12
GRADO OCUPACIÓN POR CAPACIDAD (%)	20,81	19,48	18,97	20,19	19,74	20,72	21,51	22,89	21,24
GRADO OCUPACIÓN POR PARCELAS (%)	36,50	34,56	33,92	36,18	36,27	37,17	37,77	39,69	39,97

Fuente: INE. Encuesta de Ocupación en Campings

10.2.9. Evolución del número de viajeros entrados y pernoctaciones en campings según país de residencia.

	MURCIA (Región de)		2017		2018		ESPAÑA	
	2016						2018	
	Viajeros	Pernoctaciones	Viajeros	Pernoctaciones	Viajeros	Pernoctaciones	Viajeros	Pernoctaciones
TOTAL	127.730	1.144.823	135.115	1.173.170	139.689	1.226.966	7.867.359	39.158.714
Residentes en España	80.991	337.460	88.648	354.136	92.101	384.162	5.179.349	20.022.204
Procedentes del extranjero	46.739	807.363	46.467	819.034	47.588	842.804	2.688.010	19.136.510
Unión Europea (sin España)	43.328	770.663	42.438	778.886	43.701	800.344	2.524.144	18.382.612
Alemania	11.169	275.170	11.492	285.668	11.795	276.165	457.823	3.219.667
Austria	557	9.303	544	8.910	605	8.324	19.521	84.279
Bélgica	1.369	19.739	1.502	19.380	1.692	37.472	121.548	1.066.737
Dinamarca	283	4.282	436	5.213	478	6.567	18.832	156.508
Finlandia					263	1.741	8.489	78.852
Francia	8.743	105.231	8.681	105.358	8.865	114.689	751.903	3.923.180
Grecia					0	27	1.381	4.442
Irlanda	299	3.397	524	4.614	287	3.475	64.484	532.987
Italia	1.264	6.307	1.398	6.758	998	5.456	76.963	250.984
Luxemburgo	51	1.979	112	2.936	107	2.597	3.758	28.774
Países Bajos	5.434	64.273	4.796	64.914	5.183	62.632	472.531	4.166.014
Polonia	186	1.005	134	825	156	550	20.131	116.349
Portugal	573	2.550	670	2.748	664	3.272	65.079	189.616
Reino Unido	10.787	241.208	9.809	235.908	10.305	245.391	386.556	4.208.721
República Checa	247	1.207	138	1.002	252	1.191	8.997	28.776
Suecia	1.666	30.557	1.472	29.312	1.324	26.518	21.664	234.588
Resto de la Unión Europea	434	2.090	515	3.349	727	4.276	24.485	92.139
Otros países europeos	2.374	31.926	2.646	33.727	2.704	35.894	100.211	550.623
Noruega	257	2.279	339	1.915	266	2.075	6.905	88.663
Rusia	31	77	69	91			3.216	16.465
Suiza	1.978	28.902	2.065	31.092	2.240	32.412	68.151	358.033
Resto de Europa	108	668	173	629	198	1.407	21.939	87.462
Países africanos	477	849			613	2.137	2.876	10.928
Estados Unidos	48	109	52	207			7.390	21.428
Resto de América	133	2.806	133	2.412			16.517	47.264
Otros países	379	1.010	479	1.995	334	1.611	36.872	123.655

Las casillas en blanco corresponden a datos no significativos.

Fuente: INE. Encuesta de Ocupación en Campings

10.2.10. Número de viajeros entrados, pernoctaciones y estancia media en campings por meses.

MURCIA (Región de)	VIAJEROS			PERNOCTACIONES			ESTANCIA MEDIA (días)		
	TOTAL	Residentes en España	Procedentes del extranjero	TOTAL	Residentes en España	Procedentes del extranjero	TOTAL	Residentes en España	Procedentes del extranjero
2017	135.115	88.648	46.467	1.173.170	354.136	819.034	8,68	3,99	17,63
Enero 2017	6.976	2.610	4.366	125.762	7.789	117.973	18,03	2,98	27,02
Febrero 2017	6.134	2.763	3.371	120.390	8.431	111.959	19,63	3,05	28,00
Marzo 2017	8.155	3.681	4.474	108.209	9.668	98.541	13,27	2,63	22,02
Abril 2017	13.933	9.615	4.318	86.798	34.750	52.048	6,23	3,61	12,05
Mayo 2017	8.659	4.705	3.954	54.592	13.822	40.770	6,30	2,94	10,31
Junio 2017	12.595	9.550	3.045	54.292	25.385	28.907	4,31	2,66	9,49
Julio 2017	19.016	16.319	2.697	103.011	77.256	25.755	5,42	4,73	9,55
Agosto 2017	22.796	19.380	3.416	140.453	113.333	27.120	6,16	5,85	7,94
Septiembre 2017	12.413	7.096	5.317	65.880	23.202	42.678	5,31	3,27	8,03
Octubre 2017	11.547	6.056	5.491	110.293	19.052	91.241	9,55	3,15	16,62
Noviembre 2017	6.899	3.298	3.601	97.268	9.875	87.393	14,10	2,99	24,27
Diciembre 2017	5.992	3.575	2.417	106.222	11.571	94.651	17,73	3,24	31,00
2018	139.689	92.101	47.588	1.226.966	384.162	842.804	8,78	4,17	17,71
Enero 2018	6.537	2.791	3.746	117.485	8.351	109.134	17,97	2,99	29,13
Febrero 2018	6.139	2.688	3.451	112.428	7.919	104.509	18,31	2,95	28,00
Marzo 2018	13.492	8.716	4.776	124.129	26.438	97.691	9,20	3,03	20,45
Abril 2018	11.099	5.595	5.504	78.734	15.378	63.356	7,09	2,75	11,51
Mayo 2018	9.186	4.641	4.545	57.697	13.131	44.566	6,28	2,83	9,81
Junio 2018	13.303	10.132	3.171	60.429	27.973	32.456	4,54	2,76	10,24
Julio 2018	17.737	15.259	2.478	110.351	81.686	28.665	6,22	5,35	11,57
Agosto 2018	26.008	22.535	3.473	167.173	131.922	35.251	6,43	5,85	10,15
Septiembre 2018	11.825	7.271	4.554	75.346	28.333	47.013	6,37	3,90	10,32
Octubre 2018	11.128	5.454	5.674	112.726	18.927	93.799	10,13	3,47	16,53
Noviembre 2018	6.996	3.440	3.556	100.599	11.581	89.018	14,38	3,37	25,03
Diciembre 2018	6.239	3.579	2.660	109.869	12.523	97.346	17,61	3,50	31,00

Fuente: INE. Encuesta de Ocupación en Campings

10.2.11. Grado de ocupación por capacidad y parcelas en campings por meses.

	MURCIA (Región de)		ESPAÑA	
	Grado de ocupación por capacidad (%)	Grado de ocupación por parcelas (%)	Grado de ocupación por capacidad (%)	Grado de ocupación por parcelas (%)
2017	21,51	37,77	21,29	39,90
Enero 2017	26,39	50,14	13,39	37,19
Febrero 2017	27,97	49,73	13,61	38,17
Marzo 2017	22,70	42,95	12,04	34,69
Abril 2017	18,86	34,25	16,40	35,02
Mayo 2017	11,75	26,32	12,40	32,18
Junio 2017	12,07	24,33	18,01	37,04
Julio 2017	22,17	28,93	34,08	47,18
Agosto 2017	31,14	37,19	45,16	56,83
Septiembre 2017	15,09	28,35	18,19	37,38
Octubre 2017	24,50	42,77	14,84	36,09
Noviembre 2017	22,28	42,47	11,71	35,62
Diciembre 2017	23,15	45,18	13,67	36,83
2018	22,89	39,69	21,24	39,97
Enero 2018	25,54	48,95	13,91	37,52
Febrero 2018	27,06	52,06	14,42	39,78
Marzo 2018	26,98	48,69	16,13	38,19
Abril 2018	17,69	34,01	12,82	31,94
Mayo 2018	12,76	27,11	13,69	33,56
Junio 2018	13,81	27,61	18,02	36,81
Julio 2018	24,40	31,60	32,99	47,01
Agosto 2018	37,09	42,70	44,51	56,23
Septiembre 2018	17,86	30,48	18,47	37,22
Octubre 2018	24,89	42,32	14,84	36,16
Noviembre 2018	22,57	43,20	12,32	36,10
Diciembre 2018	23,85	46,56	13,97	37,22

Fuente: INE. Encuesta de Ocupación en Campings

10.2.12. Distribución porcentual de los viajeros y pernoctaciones de españoles en campings según Comunidad Autónoma de procedencia.

	MURCIA (Región de)				ESPAÑA			
	2017		2018		2017		2018	
	Viajeros	Pernoctaciones	Viajeros	Pernoctaciones	Viajeros	Pernoctaciones	Viajeros	Pernoctaciones
ESPAÑA	100,00	100,00	100,00	100,00	100,00	100,00	100,00	100,00
ANDALUCÍA	6,07	5,73	5,59	5,83	11,68	10,98	11,73	10,96
ARAGÓN	0,36	0,47	0,53	0,72	3,00	2,85	3,05	2,92
ASTURIAS (Principado de)	0,37	0,60	0,72	0,71	1,93	2,69	1,83	2,49
BALEARS (Illes)	0,06	0,14	0,04	0,11	0,24	0,17	0,32	0,22
CANARIAS	0,11	0,14	0,18	0,11	0,69	0,50	0,76	0,51
CANTABRIA	0,42	0,37	0,66	0,54	1,15	1,25	1,19	1,24
CASTILLA Y LEÓN	0,92	1,81	0,97	3,93	2,98	3,01	2,98	3,09
CASTILLA-LA MANCHA	4,70	5,29	4,16	5,10	2,14	2,03	2,18	2,01
CATALUÑA	2,45	2,96	2,54	2,77	39,94	38,04	40,23	38,13
COMUNITAT VALENCIANA	28,69	21,77	29,32	21,98	9,68	10,86	10,23	11,22
EXTREMADURA	0,19	0,32	0,70	0,54	1,32	1,08	1,21	1,03
GALICIA	0,56	0,46	0,67	0,56	2,88	3,21	2,87	3,26
MADRID (Comunidad de)	6,91	10,88	7,77	10,97	9,34	9,29	8,99	8,95
MURCIA (Región de)	46,60	46,76	44,12	43,34	2,01	1,93	2,08	2,06
NAVARRA (Comunidad Foral de)	0,39	0,41	0,27	0,35	1,86	1,85	1,84	1,86
PAÍS VASCO	1,06	1,66	1,43	2,20	8,52	9,55	7,92	9,41
RIOJA (La)	0,08	0,09	0,12	0,13	0,55	0,56	0,54	0,57
CEUTA (Ciudad Autónoma de)	0,07	0,14	0,24	0,13	0,05	0,05	0,06	0,06
MELILLA (Ciudad Autónoma de)	0,01	0,00	0,00	0,00	0,05	0,09	0,01	0,01

Fuente: INE. Encuesta de Ocupación en Campings

10.2.13. Personal ocupado en campings según tipo de contratación por meses.

		MURCIA (Región de)					ESPAÑA				
		No					No				
		TOTAL	remunerado	Remunerado	Fijo	Eventual	TOTAL	remunerado	Remunerado	Fijo	Eventual
2017											
Enero	2017	180	3	177	149	28	2.781	189	2.592	2.011	582
Febrero	2017	180	3	177	149	28	3.041	210	2.831	2.161	669
Marzo	2017	176	3	173	150	23	3.645	235	3.411	2.516	894
Abril	2017	186	3	183	152	30	6.334	407	5.927	4.083	1.844
Mayo	2017	191	3	188	149	39	7.556	437	7.119	4.512	2.607
Junio	2017	189	3	186	149	37	9.672	510	9.162	5.178	3.984
Julio	2017	227	3	224	146	78	13.108	643	12.465	5.961	6.505
Agosto	2017	212	3	209	138	71	13.477	646	12.830	6.024	6.806
Septiembre	2017	196	9	187	145	42	8.648	504	8.144	4.751	3.393
Octubre	2017	188	9	179	144	35	4.617	311	4.305	2.933	1.372
Noviembre	2017	181	3	178	146	32	3.242	208	3.034	2.204	830
Diciembre	2017	177	3	174	141	33	2.990	182	2.808	2.001	807
2018											
Enero	2018	179	3	176	146	30	2.816	164	2.652	1.948	704
Febrero	2018	178	3	175	150	25	3.052	183	2.870	2.089	780
Marzo	2018	189	3	186	150	36	4.450	245	4.204	2.874	1.330
Abril	2018	184	3	181	149	32	6.401	376	6.025	4.147	1.878
Mayo	2018	178	3	175	145	30	7.750	407	7.343	4.632	2.710
Junio	2018	186	3	183	145	38	10.107	510	9.597	5.424	4.173
Julio	2018	233	3	230	149	81	13.454	579	12.875	6.262	6.614
Agosto	2018	248	3	245	152	92	14.144	619	13.525	6.432	7.093
Septiembre	2018	186	3	183	146	37	9.114	451	8.663	5.073	3.590
Octubre	2018	182	3	179	147	32	5.413	275	5.138	3.330	1.808
Noviembre	2018	185	3	182	149	33	3.502	226	3.276	2.452	824
Diciembre	2018	183	3	180	149	31	3.044	177	2.868	2.149	718

Fuente: INE. Encuesta de Ocupación en Campings

10.2.14. Evolución del número de viajeros entrados, pernoctaciones, estancia media y grado de ocupación en apartamentos turísticos.

	MURCIA (Región de)								ESPAÑA
	2011	2012	2013	2014	2015	2016	2017	2018	2018
VIAJEROS	73.466	76.747	103.929	108.053	112.087	117.262	125.441	119.214	12.288.825
Residentes en España	62.275	60.834	78.740	80.506	81.155	84.822	90.741	82.864	4.555.528
Procedentes del extranjero	11.191	15.913	25.190	27.547	30.932	32.440	34.700	36.350	7.733.297
PERNOCTACIONES	680.996	667.528	797.502	829.915	854.797	867.898	852.467	852.383	73.437.459
Residentes en España	571.832	523.983	578.210	580.517	589.070	581.642	569.942	566.981	19.103.889
Procedentes del extranjero	109.165	143.545	219.292	249.398	265.727	286.256	282.525	285.402	54.333.570
ESTANCIA MEDIA	9,27	8,70	7,67	7,68	7,63	7,40	6,80	7,15	5,98
Residentes en España	9,18	8,61	7,34	7,21	7,26	6,86	6,28	6,84	4,19
Procedentes del extranjero	9,75	9,02	8,71	9,05	8,59	8,82	8,14	7,85	7,03
GRADO DE OCUPACIÓN POR PLAZAS (%)	22,44	21,69	22,23	25,64	25,11	26,13	24,83	24,92	39,12
GRADO DE OCUPACIÓN NETO POR APARTAMENTOS (%)	33,36	30,58	34,49	38,70	38,63	40,15	41,05	41,75	59,37

Fuente: INE. Encuesta de Ocupación en Apartamentos Turísticos

10.2.15. Evolución del número de viajeros entrados y pernoctaciones en apartamentos turísticos según país de residencia.

	MURCIA (Región de)				ESPAÑA			
	2016	2017		2018		2018		
	Viajeros	Pernoctaciones	Viajeros	Pernoctaciones	Viajeros	Pernoctaciones	Viajeros	Pernoctaciones
TOTAL	117.262	867.898	125.441	852.467	119.214	852.383	12.288.825	73.437.459
Residentes en España	84.822	581.642	90.741	569.942	82.864	566.981	4.555.528	19.103.889
Procedentes del extranjero	32.440	286.256	34.700	282.525	36.350	285.402	7.733.297	54.333.570
Unión Europea (sin España)	27.245	252.315	29.696	248.013	31.064	246.007	6.494.621	47.267.104
Alemania	1.635	17.468	1.949	19.924	1.593	16.898	847.354	7.481.323
Austria	179	1.930	96	528	84	556	39.039	247.893
Bélgica	549	5.329	749	5.943	633	6.304	122.394	882.083
Dinamarca	678	5.561	697	5.819	443	3.671	185.637	1.431.761
Finlandia	980	11.060	1.339	15.535	680	12.119	152.223	1.310.073
Francia	3.089	23.101	2.977	22.119	3.243	26.329	578.028	3.500.511
Grecia	28	115			30	128	8.362	43.666
Irlanda	730	4.411	990	4.580	1.175	6.772	357.133	2.677.645
Italia	751	4.618	800	3.274	920	4.449	382.251	1.917.623
Luxemburgo	68	4.312			28	260	6.707	43.280
Países Bajos	1.154	16.698	1.035	10.846	971	12.147	450.845	3.481.071
Polonia	281	3.528	319	3.412	396	3.312	114.218	707.945
Portugal	1.007	8.900	1.504	10.330	1.482	10.559	92.120	384.912
Reino Unido	11.521	71.660	12.781	72.116	15.493	85.800	2.647.472	19.347.680
República Checa	461	6.989	574	8.903	614	6.445	34.706	223.313
Suecia	3.738	60.020	3.408	58.695	2.982	45.452	352.748	2.891.232
Resto de la Unión Europea	396	6.616	460	5.795	297	4.806	123.386	695.092
Otros países europeos	3.285	25.571	3.635	26.727	3.854	27.056	520.885	4.090.839
Noruega	1.680	16.584	1.892	14.356	2.333	16.401	239.880	2.209.281
Rusia	472	2.739	798	6.217	694	5.438	108.361	777.479
Suiza	311	2.584	325	2.715	304	2.352	82.084	535.145
Resto de Europa	822	3.664	620	3.439	523	2.865	90.560	568.934
Países africanos	677	2.658	239	1.110	204	1.014	77.954	377.276
Estados Unidos	194	897	271	1.197	295	1.796	156.348	565.399
Resto de América	705	2.981	504	2.984	429	2.801	205.173	941.989
Otros países	333	1.834	354	2.495	502	6.729	278.316	1.090.963

Las celdas en blanco corresponden a datos no disponibles, no significativos o preservados por el secreto estadístico.

Fuente: INE. Encuesta de Ocupación en Apartamentos Turísticos

10.2.16. Número de viajeros entrados, pernoctaciones y estancia media en apartamentos turísticos por meses.

MURCIA (Región de)	VIAJEROS			PERNOCTACIONES			ESTANCIA MEDIA		
	TOTAL	Residentes en España	Procedentes del extranjero	TOTAL	Residentes en España	Procedentes del extranjero	TOTAL	Residentes en España	Procedentes del extranjero
2017	125.441	90.741	34.700	852.467	569.942	282.525	6,80	6,28	8,14
Enero 2017	3.611	2.668	944	25.687	11.984	13.703	7,11	4,49	14,52
Febrero 2017	5.121	3.148	1.973	34.694	12.881	21.813	6,77	4,09	11,05
Marzo 2017	5.899	3.726	2.173	45.139	15.462	29.677	7,65	4,15	13,66
Abril 2017	11.259	8.188	3.071	57.968	35.446	22.522	5,15	4,33	7,33
Mayo 2017	8.202	5.288	2.914	49.419	31.512	17.907	6,03	5,96	6,15
Junio 2017	14.588	11.112	3.476	82.156	58.671	23.485	5,63	5,28	6,76
Julio 2017	20.514	15.990	4.524	159.896	128.600	31.295	7,79	8,04	6,92
Agosto 2017	23.213	18.830	4.382	189.984	157.568	32.416	8,18	8,37	7,40
Septiembre 2017	14.486	9.886	4.600	83.242	57.573	25.669	5,75	5,82	5,58
Octubre 2017	8.197	4.792	3.405	53.901	25.084	28.818	6,58	5,23	8,46
Noviembre 2017	5.041	2.978	2.064	41.430	16.485	24.945	8,22	5,54	12,09
Diciembre 2017	5.310	4.136	1.174	28.951	18.676	10.275	5,45	4,52	8,75
2018	119.214	82.864	36.350	852.383	566.981	285.402	7,15	6,84	7,85
Enero 2018	3.201	2.257	943	26.951	14.226	12.725	8,42	6,30	13,49
Febrero 2018	5.010	3.005	2.005	33.172	14.260	18.912	6,62	4,75	9,43
Marzo 2018	7.147	4.955	2.191	52.467	28.578	23.889	7,34	5,77	10,90
Abril 2018	8.358	5.171	3.187	48.552	28.090	20.462	5,81	5,43	6,42
Mayo 2018	9.677	6.372	3.306	53.601	34.197	19.404	5,54	5,37	5,87
Junio 2018	15.908	11.744	4.163	97.291	66.227	31.064	6,12	5,64	7,46
Julio 2018	20.118	15.307	4.811	155.716	123.926	31.790	7,74	8,10	6,61
Agosto 2018	21.207	16.497	4.710	179.571	142.859	36.711	8,47	8,66	7,79
Septiembre 2018	11.836	7.400	4.436	82.648	55.506	27.143	6,98	7,50	6,12
Octubre 2018	8.681	4.513	4.168	56.473	26.620	29.853	6,51	5,90	7,16
Noviembre 2018	3.938	2.475	1.464	39.662	16.653	23.009	10,07	6,73	15,72
Diciembre 2018	4.134	3.168	966	26.279	15.839	10.440	6,36	5,00	10,81

Fuente: INE. Encuesta de Ocupación en Apartamentos Turísticos

10.2.17. Grado de ocupación por plazas y neto por apartamentos turísticos por meses.

	MURCIA (Región de)		ESPAÑA	
	Grado de ocupación por capacidad (%)	Grado de ocupación neto por apartamentos (%)	Grado de ocupación por capacidad (%)	Grado de ocupación neto por apartamentos (%)
2017	24,83	41,05	40,87	61,71
Enero 2017	10,98	23,49	34,56	59,25
Febrero 2017	16,46	33,14	37,13	62,26
Marzo 2017	17,28	35,39	35,17	60,85
Abril 2017	19,90	37,44	36,61	56,11
Mayo 2017	16,47	32,30	32,98	52,18
Junio 2017	24,74	40,80	40,81	60,57
Julio 2017	46,80	61,60	53,40	70,15
Agosto 2017	56,51	72,84	60,01	76,38
Septiembre 2017	25,51	43,67	41,96	65,11
Octubre 2017	18,78	37,14	36,81	57,57
Noviembre 2017	16,84	35,07	33,85	58,21
Diciembre 2017	11,37	23,89	33,33	54,22
2018	24,92	41,75	39,12	59,37
Enero 2018	11,58	24,94	32,43	54,80
Febrero 2018	15,71	33,43	35,43	59,32
Marzo 2018	19,50	39,47	35,40	58,53
Abril 2018	17,21	33,13	32,75	51,38
Mayo 2018	18,71	34,30	32,50	50,96
Junio 2018	30,48	49,66	38,66	58,51
Julio 2018	45,43	60,87	49,15	65,97
Agosto 2018	52,02	69,63	57,15	73,76
Septiembre 2018	26,01	44,86	40,49	63,43
Octubre 2018	19,17	38,24	36,68	57,15
Noviembre 2018	15,72	33,83	33,47	57,45
Diciembre 2018	10,33	22,12	32,65	53,27

Fuente: INE. Encuesta de Ocupación en Apartamentos Turísticos

10.2.18. Distribución porcentual de los viajeros y pernoctaciones de españoles en apartamentos turísticos según Comunidad Autónoma de procedencia.

	MURCIA (Región de)				ESPAÑA			
	2017		2018		2017		2018	
	Viajeros	Pernoctaciones	Viajeros	Pernoctaciones	Viajeros	Pernoctaciones	Viajeros	Pernoctaciones
ESPAÑA	100,00	100,00	100,00	100,00	100,00	100,00	100,00	100,00
ANDALUCÍA	11,90	9,11	10,85	8,56	17,55	13,93	17,28	13,52
ARAGÓN	0,90	0,64	1,21	0,79	2,85	2,82	2,99	2,85
ASTURIAS (Principado de)	4,60	16,19	5,78	19,32	1,52	1,98	1,65	2,09
BALEARS (Illes)	0,82	0,98	0,61	0,44	2,18	1,92	1,81	1,79
CANARIAS	0,50	0,53	0,50	0,31	8,11	8,46	8,87	9,48
CANTABRIA	0,47	0,48	0,45	0,40	0,99	0,94	1,02	0,91
CASTILLA Y LEÓN	3,33	3,12	3,27	2,82	3,88	4,00	4,22	4,09
CASTILLA-LA MANCHA	7,58	6,30	7,53	5,50	3,48	3,56	3,33	3,34
CATALUÑA	4,90	3,78	4,93	3,81	13,70	14,26	12,88	13,79
COMUNITAT VALENCIANA	11,34	6,29	10,67	6,75	9,08	9,34	8,81	8,81
EXTREMADURA	1,05	0,78	1,20	0,83	1,80	1,57	1,91	1,45
GALICIA	1,24	1,55	1,11	1,11	3,12	2,86	3,16	2,90
MADRID (Comunidad de)	24,06	24,66	25,22	22,72	22,31	25,13	22,55	25,25
MURCIA (Región de)	25,22	22,86	24,27	23,26	2,55	2,42	2,51	2,54
NAVARRA (Comunidad Foral de)	0,31	0,71	0,42	1,61	1,35	1,46	1,30	1,49
PAÍS VASCO	1,24	1,33	1,06	1,04	4,53	4,44	4,70	4,70
RIOJA (La)	0,42	0,59	0,77	0,64	0,70	0,65	0,73	0,76
CEUTA (Ciudad Autónoma de)	0,06	0,04	0,10	0,08	0,19	0,14	0,19	0,15
MELILLA (Ciudad Autónoma de)	0,06	0,06	0,06	0,03	0,11	0,10	0,09	0,09

Fuente: INE. Encuesta de Ocupación en Apartamentos Turísticos

10.2.19. Personal ocupado en apartamentos turísticos según tipo de contratación por meses.

		MURCIA (Región de)					ESPAÑA				
		TOTAL	No remunerado	Remunerado	Fijo	Eventual	TOTAL	No remunerado	Remunerado	Fijo	Eventual
2017											
Enero	2017	233	17	216	163	53	22.365	2.823	19.542	13.535	6.008
Febrero	2017	246	21	225	166	59	23.033	2.918	20.115	13.931	6.185
Marzo	2017	270	22	248	176	72	23.629	2.907	20.723	14.129	6.593
Abril	2017	315	23	292	189	103	26.521	3.134	23.387	15.751	7.636
Mayo	2017	312	23	289	192	97	30.797	3.132	27.665	18.248	9.416
Junio	2017	362	30	332	211	121	33.880	3.290	30.590	19.622	10.968
Julio	2017	379	30	348	199	149	35.683	3.384	32.299	20.358	11.941
Agosto	2017	354	22	333	195	138	35.915	3.382	32.534	20.351	12.182
Septiembre	2017	335	29	305	202	103	34.091	3.228	30.863	20.071	10.792
Octubre	2017	286	23	263	179	83	29.326	2.924	26.403	17.843	8.559
Noviembre	2017	243	23	220	156	64	23.546	2.798	20.748	14.115	6.633
Diciembre	2017	233	23	210	155	55	23.400	2.774	20.627	14.054	6.572
2018											
Enero	2018	216	24	192	145	47	23.331	2.972	20.359	14.020	6.339
Febrero	2018	217	24	193	145	49	23.611	3.096	20.514	14.154	6.361
Marzo	2018	247	24	223	161	62	24.741	3.059	21.682	14.727	6.955
Abril	2018	254	25	229	169	59	26.030	3.130	22.899	15.746	7.153
Mayo	2018	266	24	242	165	77	31.334	3.240	28.094	19.001	9.094
Junio	2018	287	24	263	176	86	33.384	3.486	29.898	19.519	10.380
Julio	2018	330	33	297	183	114	34.841	3.655	31.186	19.860	11.326
Agosto	2018	336	31	305	179	126	35.386	3.621	31.765	20.050	11.715
Septiembre	2018	300	29	270	182	89	33.551	3.427	30.123	19.743	10.381
Octubre	2018	249	29	220	155	64	29.254	3.175	26.079	17.944	8.135
Noviembre	2018	225	21	204	147	56	23.698	2.955	20.743	14.378	6.365
Diciembre	2018	228	20	209	154	54	23.321	2.911	20.410	14.293	6.116

Fuente: INE. Encuesta de Ocupación en Apartamentos Turísticos

10.2.20. Evolución del número de viajeros entrados, pernoctaciones, grado de ocupación y estancia media en alojamientos de turismo rural.

	MURCIA (Región de)								ESPAÑA
	2011	2012	2013	2014	2015	2016	2017	2018	2018
VIAJEROS	24.233	38.192	26.307	29.295	36.227	41.091	53.864	50.856	4.260.670
Residentes en España	23.233	37.189	24.580	26.642	33.167	37.202	49.524	45.009	3.396.129
Procedentes del extranjero	1.000	1.003	1.727	2.653	3.060	3.889	4.340	5.847	864.542
PERNOCTACIONES	73.652	103.784	61.246	66.195	92.386	103.507	130.036	126.367	11.457.707
Residentes en España	70.620	101.141	56.648	59.141	81.194	90.674	115.984	106.992	8.251.268
Procedentes del extranjero	3.032	2.643	4.599	7.054	11.192	12.833	14.052	19.375	3.206.439
ESTANCIA MEDIA	3,04	2,72	2,33	2,26	2,55	2,52	2,41	2,48	2,69
Residentes en España	3,04	2,72	2,30	2,22	2,45	2,44	2,34	2,38	2,43
Procedentes del extranjero	3,03	2,64	2,66	2,66	3,66	3,30	3,24	3,31	3,71
GRADO DE OCUPACIÓN POR PLAZAS (%)	6,73	9,70	9,56	10,17	12,62	12,74	15,40	14,76	19,31
GRADO DE OCUPACIÓN POR HABITACIONES (%)	8,61	12,24	11,43	12,86	16,63	17,03	19,58	19,39	23,52

En Enero 2013 se produce una ruptura de serie debido a cambios en el directorio de establecimientos de la Región de Murcia. Los datos, por tanto, no son directamente comparables con los de años anteriores. Existen coeficientes de enlace que permiten enlazar ambas series.

Fuente: INE. Encuesta de Ocupación en Alojamientos de Turismo Rural

10.2.21. Número de viajeros entrados, pernoctaciones y estancia media en alojamientos de turismo rural por meses.

MURCIA (Región de)	VIAJEROS			PERNOCTACIONES			ESTANCIA MEDIA		
	TOTAL	Residentes en España	Procedentes del extranjero	TOTAL	Residentes en España	Procedentes del extranjero	TOTAL	Residentes en España	Procedentes del extranjero
2017	53.864	49.524	4.340	130.036	115.984	14.052	2,41	2,34	3,24
Enero 2017	2.707	2.605	101	5.311	4.910	401	1,96	1,88	3,96
Febrero 2017	3.429	3.240	189	7.014	6.412	602	2,05	1,98	3,19
Marzo 2017	3.783	3.585	198	7.385	6.762	624	1,95	1,89	3,15
Abril 2017	5.330	4.879	451	13.255	11.738	1.516	2,49	2,41	3,36
Mayo 2017	2.935	2.595	340	6.069	5.169	900	2,07	1,99	2,65
Junio 2017	4.872	4.405	467	10.248	9.058	1.190	2,10	2,06	2,55
Julio 2017	6.142	5.602	539	15.226	13.294	1.932	2,48	2,37	3,58
Agosto 2017	6.722	5.936	785	25.416	21.945	3.471	3,78	3,70	4,42
Septiembre 2017	4.815	4.225	590	9.980	8.675	1.305	2,07	2,05	2,21
Octubre 2017	4.115	3.666	449	8.408	7.438	970	2,04	2,03	2,16
Noviembre 2017	3.499	3.366	133	7.129	6.633	496	2,04	1,97	3,73
Diciembre 2017	5.516	5.419	97	14.594	13.950	645	2,65	2,57	6,65
2018	50.856	45.009	5.847	126.367	106.992	19.375	2,48	2,38	3,31
Enero 2018	2.271	2.050	221	4.715	4.040	675	2,08	1,97	3,05
Febrero 2018	3.057	2.761	296	6.025	5.176	849	1,97	1,87	2,87
Marzo 2018	4.249	3.898	350	9.328	8.449	879	2,20	2,17	2,51
Abril 2018	3.721	3.058	664	7.524	5.828	1.696	2,02	1,91	2,56
Mayo 2018	3.064	2.623	441	6.333	4.847	1.486	2,07	1,85	3,37
Junio 2018	5.274	4.480	794	10.552	8.586	1.966	2,00	1,92	2,47
Julio 2018	5.963	5.396	568	16.462	13.717	2.745	2,76	2,54	4,84
Agosto 2018	6.634	5.900	734	25.922	22.346	3.576	3,91	3,79	4,87
Septiembre 2018	3.967	3.519	448	8.987	7.502	1.485	2,27	2,13	3,31
Octubre 2018	3.813	3.353	460	8.438	7.103	1.335	2,21	2,12	2,91
Noviembre 2018	4.441	3.968	473	9.544	8.104	1.440	2,15	2,04	3,05
Diciembre 2018	4.402	4.003	399	12.538	11.294	1.244	2,85	2,82	3,12

Fuente: INE. Encuesta de Ocupación en Alojamientos de Turismo Rural

10.2.22. Grado de ocupación por plazas y habitaciones en alojamientos de turismo rural por meses.

		MURCIA (Región de)		ESPAÑA	
		Grado de ocupación por plazas (%)	Grado de ocupación por habitaciones (%)	Grado de ocupación por plazas (%)	Grado de ocupación por habitaciones (%)
2017		15,40	19,58	19,19	23,42
Enero	2017	7,28	10,14	7,72	10,10
Febrero	2017	10,64	14,89	10,61	13,42
Marzo	2017	10,33	13,09	11,27	14,10
Abril	2017	18,95	22,73	22,51	27,11
Mayo	2017	8,58	11,03	14,38	18,08
Junio	2017	14,88	18,98	18,23	22,06
Julio	2017	22,02	28,29	29,65	35,70
Agosto	2017	35,69	44,73	42,26	50,51
Septiembre	2017	14,36	18,98	20,63	25,44
Octubre	2017	11,94	15,64	17,45	21,48
Noviembre	2017	10,48	13,08	10,90	13,76
Diciembre	2017	19,98	23,83	18,96	22,64
2018		14,76	19,39	19,31	23,52
Enero	2018	6,43	9,04	7,62	10,07
Febrero	2018	9,03	12,30	10,38	13,08
Marzo	2018	12,39	15,95	16,86	20,28
Abril	2018	10,38	13,31	16,46	20,00
Mayo	2018	8,61	12,61	15,32	18,84
Junio	2018	14,65	19,23	18,98	23,04
Julio	2018	22,97	30,70	28,52	34,48
Agosto	2018	37,35	46,98	42,38	50,70
Septiembre	2018	13,20	19,01	20,59	25,42
Octubre	2018	12,23	16,22	17,59	21,50
Noviembre	2018	14,19	18,14	13,32	16,60
Diciembre	2018	17,20	21,15	18,40	21,94

Fuente: INE. Encuesta de Ocupación en Alojamientos de Turismo Rural

10.2.23. Distribución porcentual de los viajeros y pernoctaciones de españoles en alojamientos de turismo rural según Comunidad Autónoma de procedencia.

	MURCIA (Región de)				ESPAÑA				
	2017		2018		2017		2018		
	Viajeros	Pernoctaciones	Viajeros	Pernoctaciones	Viajeros	Pernoctaciones	Viajeros	Pernoctaciones	
ESPAÑA	100,00	100,00	100,00	100,00	100,00	100,00	100,00	100,00	100,00
ANDALUCÍA	6,98	5,62	5,46	5,77	8,53	8,94	8,71	9,27	
ARAGÓN	0,48	0,58	0,22	0,25	2,73	2,83	2,66	2,79	
ASTURIAS (Principado de)	0,36	0,33	0,27	0,24	2,35	2,02	2,31	1,99	
BALEARS (Illes)	0,33	0,29	0,36	0,34	0,94	0,97	1,10	1,07	
CANARIAS	0,11	0,08	0,06	0,04	1,03	1,30	1,05	1,27	
CANTABRIA	0,13	0,09	0,03	0,03	1,60	1,29	1,49	1,26	
CASTILLA Y LEÓN	0,58	0,61	0,42	0,84	6,27	5,67	6,20	5,66	
CASTILLA-LA MANCHA	2,60	2,43	2,33	2,27	3,77	3,82	3,54	3,50	
CATALUÑA	4,98	5,59	4,96	6,40	16,68	17,77	17,52	18,08	
COMUNITAT VALENCIANA	24,30	25,11	23,69	24,89	9,17	9,96	9,08	10,09	
EXTREMADURA	0,16	0,12	0,06	0,05	2,56	2,29	2,44	2,16	
GALICIA	0,27	0,24	0,20	0,18	4,21	3,37	4,26	3,49	
MADRID (Comunidad de)	8,85	8,90	6,37	6,89	27,78	27,59	28,06	27,78	
MURCIA (Región de)	48,59	48,66	55,12	50,96	2,28	2,46	2,29	2,61	
NAVARRA (Comunidad Foral de)	0,67	0,71	0,09	0,05	1,95	2,06	1,66	1,69	
PAÍS VASCO	0,51	0,56	0,31	0,77	7,28	6,81	6,80	6,53	
RIOJA (La)	0,06	0,06	0,01	0,01	0,81	0,77	0,75	0,68	
CEUTA (Ciudad Autónoma de)	0,03	0,03	0,02	0,01	0,03	0,04	0,04	0,04	
MELILLA (Ciudad Autónoma de)	0,01		0,02	0,01	0,04	0,05	0,03	0,04	

Fuente: INE. Encuesta de Ocupación en Alojamientos de Turismo Rural

10.2.24. Personal ocupado en alojamientos de turismo rural según tipo de contratación por meses.

		MURCIA (Región de)					ESPAÑA				
		TOTAL	No remunerado	Remunerado	Fijo	Eventual	TOTAL	No remunerado	Remunerado	Fijo	Eventual
2017											
Enero	2017	248	179	69	60	9	19.164	14.510	4.654	3.594	1.060
Febrero	2017	252	183	69	60	9	19.990	14.796	5.195	4.067	1.128
Marzo	2017	252	180	73	63	10	21.198	15.088	6.111	4.683	1.428
Abril	2017	252	183	69	60	9	24.003	15.942	8.061	5.793	2.268
Mayo	2017	259	183	75	62	13	24.447	15.787	8.661	6.196	2.465
Junio	2017	265	186	78	64	14	24.923	15.986	8.937	6.263	2.674
Julio	2017	280	171	109	84	25	26.117	16.288	9.829	6.452	3.377
Agosto	2017	277	173	105	83	22	26.939	16.297	10.642	6.901	3.741
Septiembre	2017	279	177	103	88	15	25.830	16.103	9.726	6.666	3.060
Octubre	2017	269	173	96	81	15	24.461	15.582	8.879	6.382	2.497
Noviembre	2017	259	166	93	78	15	21.751	15.283	6.468	4.938	1.530
Diciembre	2017	270	178	92	73	19	21.496	15.174	6.322	4.662	1.660
2018											
Enero	2018	253	164	89	66	23	19.830	14.371	5.460	4.150	1.310
Febrero	2018	243	164	79	70	9	20.822	14.723	6.100	4.734	1.366
Marzo	2018	251	175	76	66	10	24.185	16.004	8.182	6.033	2.149
Abril	2018	246	169	76	63	13	24.895	16.010	8.886	6.485	2.401
Mayo	2018	252	174	78	66	12	25.585	16.168	9.418	6.741	2.677
Junio	2018	248	171	76	64	12	26.484	16.509	9.974	6.976	2.998
Julio	2018	237	160	77	66	11	27.143	16.530	10.613	7.045	3.568
Agosto	2018	236	164	72	58	14	27.518	16.609	10.908	7.077	3.831
Septiembre	2018	225	152	73	62	11	26.331	16.266	10.065	7.029	3.036
Octubre	2018	224	152	72	67	5	25.360	15.910	9.449	6.852	2.597
Noviembre	2018	229	157	71	66	5	22.545	15.439	7.106	5.386	1.720
Diciembre	2018	253	175	78	72	6	22.529	15.457	7.073	5.388	1.685

Fuente: INE. Encuesta de Ocupación en Alojamientos de Turismo Rural

10.3.1. Oferta y demanda turística en la Costa Cálida por meses.

	Establecimientos hoteleros abiertos	Plazas estimadas	Viajeros entrados	Pernoctaciones	Grado de ocupación por plazas (%)	Grado ocupación por plazas fin de semana (%)	Estancia media	Personal ocupado
2017								
Enero 2017	47	5.857	23.058	67.037	36,85	41,66	2,91	713
Febrero 2017	56	7.818	31.929	94.161	42,81	53,77	2,95	858
Marzo 2017	62	8.213	37.865	128.993	50,51	59,07	3,41	937
Abril 2017	75	9.893	51.829	165.815	55,04	67,80	3,20	1.148
Mayo 2017	77	10.063	48.332	147.531	46,81	59,99	3,05	1.191
Junio 2017	82	10.456	60.480	179.969	56,50	66,06	2,98	1.258
Julio 2017	87	11.767	72.493	253.924	66,36	73,71	3,50	1.602
Agosto 2017	87	11.788	77.793	305.244	78,37	79,73	3,92	1.623
Septiembre 2017	81	11.372	59.854	209.303	59,82	66,31	3,50	1.453
Octubre 2017	65	9.331	48.471	146.680	50,42	60,91	3,03	1.064
Noviembre 2017	61	6.945	29.732	72.558	34,71	52,21	2,44	809
Diciembre 2017	52	5.436	25.739	52.758	31,14	39,34	2,05	673
2018								
Enero 2018	45	5.667	23.949	65.757	37,34	43,66	2,75	737
Febrero 2018	53	7.614	32.573	103.412	48,29	60,01	3,17	864
Marzo 2018	64	8.959	44.609	153.975	54,97	62,56	3,45	912
Abril 2018	75	10.532	48.879	164.560	51,71	59,45	3,37	1.078
Mayo 2018	73	10.481	50.105	162.291	49,58	58,68	3,24	1.106
Junio 2018	80	11.079	63.112	190.525	56,51	67,35	3,02	1.235
Julio 2018	85	11.679	64.336	241.195	63,82	73,08	3,75	1.509
Agosto 2018	83	11.632	73.779	301.043	78,43	82,43	4,08	1.579
Septiembre 2018	73	10.819	56.164	211.731	63,55	68,02	3,77	1.413
Octubre 2018	71	10.534	51.341	161.782	49,10	59,42	3,15	1.121
Noviembre 2018	59	7.207	32.757	91.056	41,76	61,38	2,78	762
Diciembre 2018	52	5.648	28.410	62.534	35,35	47,44	2,20	702

Costa Cálida incluye los municipios de Águilas, Cartagena, Mazarrón, San Javier, San Pedro del Pinatar, La Unión y Los Alcázares.

Fuente: INE. Encuesta de Ocupación Hotelera

10.4.1. Entrada de turistas internacionales según destino principal.

	MURCIA (Región de)	ESPAÑA
2016		
Número de turistas	924.305	75.315.008
Tasa de variación anual	22,66	10,46
2017		
Número de turistas	991.209	81.868.522
Tasa de variación anual	7,24	8,70
2018		
Número de turistas	1.134.189	82.808.413
Tasa de variación anual	14,42	1,15

Fuente: INE. Estadística de Movimientos Turísticos en Fronteras (FRONTUR)

10.4.2. Gasto de los turistas internacionales según destino principal.

	MURCIA (Región de)			ESPAÑA		
	2016	2017	2018	2016	2017	2018
Gasto total (millones de euros)	903,31	1.026,58	1.199,95	77.415,54	87.003,93	89.750,75
Gasto medio por persona (euros)	961	1.007	1.058	1.028	1.063	1.084
Gasto medio diario por persona (euros)	76	84	87	130	137	146
Duración media de los viajes (días)	12,70	11,97	12,21	7,88	7,74	7,45
Número de etapas de los viajes	1.064.994	1.261.737	1.303.951	87.122.191	96.797.190	96.056.816
Pernoctaciones	11.898.546	12.092.511	13.808.826	593.417.445	633.696.886	616.714.999

Fuente: INE. Encuesta de Gasto Turístico (EGATUR)

10.5.1. Evolución de los viajes, pernoctaciones, duración media y gastos de los residentes en la Región de Murcia según alojamiento principal.

	Viajes	Pernoctaciones	Duración media de los viajes (días)	Gasto total (miles de euros)	Gasto medio por persona (euros)	Gasto medio diario por persona (euros)
2018						
TOTAL	5.267.841	20.498.914	3,89	1.070.817,34	203,27	52,24
De mercado	1.993.418	8.384.324	4,21	741.142,92	371,80	88,40
Hotelero	1.133.898	3.606.686	3,18	441.104,62	389,02	122,30
Vivienda de alquiler	439.401	2.749.371	6,26	169.466,53	385,68	61,64
Camping	86.374	426.171	4,93	24.839,61	287,58	58,29
Casa rural	190.141	629.400	3,31	41.042,47	215,85	65,21
Resto de mercado	121.852	876.097	7,19	58.103,15	476,83	66,32
No de mercado	3.274.423	12.114.590	3,70	329.674,42	100,68	27,21
Vivienda en propiedad	791.035	2.995.841	3,79	64.432,16	81,45	21,51
Vivienda de familiares o amigos	2.413.604	8.891.976	3,68	254.675,50	105,52	28,64
2017						
TOTAL	4.943.859	20.475.389	4,14	977.256,33	197,67	47,73
De mercado	1.740.957	7.391.441	4,25	627.372,40	360,36	84,88
Hotelero	1.029.694	3.100.279	3,01	382.055,85	371,04	123,23
Vivienda de alquiler	332.340	2.478.363	7,46	130.003,35	391,18	52,46
Camping	62.880	355.640	5,66	15.504,78	246,58	43,60
Casa rural	140.729	498.115	3,54	32.996,25	234,47	66,24
Resto de mercado	149.118	774.368	5,19	56.028,55	375,73	72,35
No de mercado	3.202.902	13.083.948	4,09	349.883,93	109,24	26,74
Vivienda en propiedad	651.482	3.171.084	4,87	55.689,92	85,48	17,56
Vivienda de familiares o amigos	2.492.313	9.792.395	3,93	285.383,08	114,51	29,14
2016						
TOTAL	4.349.764	19.343.008	4,45	947.227,06	217,77	48,97
De mercado	1.608.167	7.104.632	4,42	629.783,73	391,62	88,64
Hotelero	987.585	3.106.256	3,15	403.095,88	408,16	129,77
Vivienda de alquiler	332.277	2.595.387	7,81	136.279,56	410,14	52,51
Camping	60.877	242.241	3,98	10.593,25	174,01	43,73

10.5.1. Evolución de los viajes, pernoctaciones, duración media y gastos de los residentes en la Región de Murcia según alojamiento principal.

	Viajes	Pernoctaciones	Duración media de los viajes (días)	Gasto total (miles de euros)	Gasto medio por persona (euros)	Gasto medio diario por persona (euros)
Casa rural	92.175	356.993	3,87	20.496,94	222,37	57,42
Resto de mercado	104.343	615.355	5,9	48.397,87	463,83	78,65
No de mercado	2.741.597	12.238.375	4,46	317.443,33	115,79	25,94
Vivienda en propiedad	544.117	2.169.209	3,99	36.772,27	67,58	16,95
Vivienda de familiares o amigos	2.176.948	10.001.921	4,59	278.490,04	127,93	27,84
2015						
TOTAL	3.959.074	16.765.534	4,23	759.300,51	191,79	45,29
De mercado	1.623.972	6.236.769	3,84	510.870,21	314,58	81,91
Hotelero	1.056.973	3.151.925	2,98	354.822,34	335,70	112,57
Vivienda de alquiler	210.925	1.607.670	7,62	74.503,97	353,23	46,34
Camping	64.139	247.252	3,85	9.209,49	143,59	37,25
Casa rural	92.378	370.091	4,01	17.233,99	186,56	46,57
Resto de mercado	177.314	749.941	4,23	50.144,69	282,80	66,86
No de mercado	2.335.102	10.528.765	4,51	248.430,30	106,39	23,60
Vivienda en propiedad	524.984	2.687.735	5,12	42.799,62	81,53	15,92
Vivienda de familiares o amigos	1.791.022	7.791.081	4,35	204.058,76	113,93	26,19

Año 2018: son datos provisionales.

Los alojamientos principales que no se muestran no están disponibles por falta de respaldo muestral.

Fuente: INE. Encuesta de Turismo de Residentes

10.5.2. Evolución de los viajes, pernoctaciones, duración media y gastos de los residentes en la Región de Murcia según destino.

	Viajes	Pernoctaciones	Duración media de los viajes (días)	Gasto total (miles de euros)	Gasto medio por persona (euros)	Gasto medio diario por persona (euros)
2018						
TOTAL DESTINO	5.267.841	20.498.914	3,89	1.070.817,34	203,27	52,24
EXTRANJERO	374.064	4.160.904	11,12	322.495,39	862,14	77,51
Europa (sin España)	266.407	1.807.214	6,78	197.648,12	741,90	109,37
DESTINO NACIONAL	4.893.777	16.338.010	3,34	748.321,95	152,91	45,80
Andalucía	720.959	2.511.124	3,48	151.591,31	210,26	60,37
Castilla y León	54.442	291.474	5,35	16.230,91	298,13	55,69
Castilla - La Mancha	277.905	808.612	2,91	40.854,77	147,01	50,52
Cataluña	141.556	542.931	3,84	40.841,15	288,52	75,22
Comunitat Valenciana	815.740	2.320.416	2,84	94.142,01	115,41	40,57
Galicia	46.117	285.420	6,00	22.150,00	480,00	78,00
Madrid, Comunidad de	375.465	1.064.755	2,84	98.219,82	261,60	92,25
Murcia, Región de	2.220.147	6.944.001	3,13	169.824,11	76,49	24,46
2017						
TOTAL DESTINO	4.943.859	20.475.389	4,14	977.256,33	197,67	47,73
EXTRANJERO	370.417	4.609.051	12,44	319.372,93	862,20	69,29
Europa (sin España)	253.798	1.827.434	7,20	185.395,79	730,48	101,45
DESTINO NACIONAL	4.573.441	15.866.338	3,47	657.883,40	143,85	41,46
Andalucía	734.561	2.182.426	2,97	135.081,36	183,89	61,90
Castilla y León	80.190	428.152	5,34	29.294,82	365,32	68,42
Castilla - La Mancha	286.360	791.516	2,76	30.745,73	107,37	38,84
Cataluña	127.112	505.563	3,98	40.857,18	321,43	80,82
Comunitat Valenciana	819.122	2.490.050	3,04	89.381,06	109,12	35,90
Galicia	62.755	586.970	9,00	32.971,00	525,00	56,00
Madrid, Comunidad de	301.651	843.647	2,80	69.662,30	230,94	82,57
Murcia, Región de	2.006.719	6.878.209	3,43	154.029,37	76,76	22,39

10.5.2. Evolución de los viajes, pernoctaciones, duración media y gastos de los residentes en la Región de Murcia según destino.

	Viajes	Pernoctaciones	Duración media de los viajes (días)	Gasto total (miles de euros)	Gasto medio por persona (euros)	Gasto medio diario por persona (euros)
2016						
TOTAL DESTINO	4.349.764	19.343.008	4,45	947.227,06	217,77	48,97
EXTRANJERO	393.327	5.964.105	15,16	315.602,08	802,39	52,92
Europa (sin España)	286.319	3.266.545	11,41	217.934,27	761,16	66,72
DESTINO NACIONAL	3.956.437	13.378.903	3,38	631.624,98	159,64	47,21
Andalucía	606.552	1.912.849	3,15	117.545,04	193,79	61,45
Castilla y León	64.967	310.781	4,78	20.003,38	307,90	64,36
Castilla - La Mancha	248.423	705.265	2,84	30.438,54	122,53	43,16
Cataluña	105.849	471.756	4,46	81.117,70	766,35	171,95
Comunitat Valenciana	688.627	2.529.749	3,67	96.789,82	140,55	38,26
Madrid, Comunidad de	296.928	941.700	3,17	77.990,99	262,66	82,82
Murcia, Región de	1.739.463	4.954.603	2,85	122.850,53	70,63	24,80
2015						
TOTAL DESTINO	3.959.074	16.765.534	4,23	759.300,51	191,79	45,29
EXTRANJERO	291.701	3.517.337	12,06	198.561,80	680,70	56,45
Europa (sin España)	201.065	2.223.950	11,06	134.131,25	667,10	60,31
DESTINO NACIONAL	3.667.373	13.248.196	3,61	560.738,71	152,90	42,33
Andalucía	515.998	1.696.055	3,29	100.088,72	193,97	59,01
Castilla y León	85.059	419.357	4,93	23.329,44	274,27	55,63
Castilla - La Mancha	219.623	624.438	2,84	30.333,74	138,12	48,58
Cataluña	99.602	403.775	4,05	35.216,16	353,57	87,22
Comunitat Valenciana	766.133	2.607.385	3,40	88.104,57	115,00	33,79
Madrid, Comunidad de	414.239	1.427.124	3,45	93.829,34	226,51	65,75
Murcia, Región de	1.361.165	4.889.677	3,59	97.803,46	71,85	20,00

Año 2018: son datos provisionales.

Las Comunidades Autónomas que no se muestran se debe a falta de respaldo muestral.

Fuente: INE. Encuesta de Turismo de Residentes

10.6.1. Resultados de las empresas dedicadas al sector turístico según agrupaciones de actividad (magnitudes regionalizadas). CNAE-2009.

	2016			2017		
	I Hostelería	55 Servicios de alojamiento	56 Servicios de comidas y bebidas	I Hostelería	55 Servicios de alojamiento	56 Servicios de comidas y bebidas
MURCIA (Región de)						
Número de locales	8.197	323	7.874	8.241	347	7.895
Cifra de negocios	1.219.499	194.049	1.025.450	1.256.222	205.961	1.050.261
Sueldos y salarios	273.052	50.022	223.029	283.104	52.844	230.259
Inversión en activos materiales	50.618	13.240	37.378	44.863	10.764	34.099
Personal ocupado	34.949	3.129	31.820	35.271	3.348	31.924
ESPAÑA						
Número de locales	313.345	28.328	285.018	324.121	30.415	293.707
Cifra de negocios	66.632.267	22.349.055	44.283.212	72.941.051	24.769.628	48.171.423
Sueldos y salarios	15.955.965	5.427.363	10.528.603	17.663.582	5.919.699	11.743.883
Inversión en activos materiales	3.044.661	1.941.908	1.102.753	3.651.256	2.275.117	1.376.139
Personal ocupado	1.401.056	284.690	1.116.366	1.465.874	309.043	1.156.831

Datos económicos en miles de euros.

Fuente: INE. Estadística Estructural de Empresas: Sector Servicios

10.7.1. Índice de precios hoteleros. Base 2008.

		MURCIA (Región de)		ESPAÑA	
		Índice	% variación en un año	Índice	% variación en un año
2017					
Enero	2017	76,76	1,67	100,87	6,75
Febrero	2017	82,24	2,56	98,85	3,92
Marzo	2017	78,62	2,09	98,62	3,23
Abril	2017	86,50	9,90	106,54	9,61
Mayo	2017	85,55	4,20	107,80	7,33
Junio	2017	82,95	1,51	114,78	9,02
Julio	2017	86,82	4,86	118,10	7,14
Agosto	2017	91,92	1,46	119,77	6,70
Septiembre	2017	86,76	3,70	111,94	6,35
Octubre	2017	82,61	5,55	108,22	5,70
Noviembre	2017	84,13	5,48	104,49	4,35
Diciembre	2017	85,31	6,94	106,29	4,39
2018					
Enero	2018	79,51	3,56	104,11	3,21
Febrero	2018	82,98	0,85	102,12	3,29
Marzo	2018	83,24	5,86	103,57	5,01
Abril	2018	84,79	-1,96	106,01	-0,50
Mayo	2018	86,98	1,64	109,30	1,40
Junio	2018	85,87	3,49	116,80	1,85
Julio	2018	90,26	4,02	120,03	1,63
Agosto	2018	91,48	-0,48	120,60	0,68
Septiembre	2018	89,09	2,69	112,49	0,46
Octubre	2018	81,76	-1,02	110,00	1,62
Noviembre	2018	85,32	1,41	107,19	2,56
Diciembre	2018	85,31	0,00	106,92	0,60

Fuente: INE. Índice de Precios Hoteleros

10.7.2. Facturación media por habitación ocupada (ADR).

Euros

		MURCIA (Región de)		ESPAÑA	
		Valor	% variación en un año	Valor	% variación en un año
2017					
Enero	2017	56,68	7,35	78,24	7,12
Febrero	2017	55,83	9,55	80,09	3,57
Marzo	2017	53,22	-2,04	77,67	3,53
Abril	2017	57,77	9,24	80,79	10,63
Mayo	2017	56,39	2,79	79,70	7,83
Junio	2017	59,08	-0,14	87,29	9,26
Julio	2017	78,16	3,92	98,04	5,64
Agosto	2017	81,76	2,03	105,41	5,83
Septiembre	2017	65,09	-0,67	89,59	6,50
Octubre	2017	56,94	2,61	81,87	5,34
Noviembre	2017	54,18	4,00	79,43	3,74
Diciembre	2017	55,22	6,39	82,13	3,01
2018					
Enero	2018	55,89	-1,41	80,10	2,38
Febrero	2018	52,48	-6,00	84,01	4,89
Marzo	2018	55,86	4,96	81,74	5,24
Abril	2018	54,07	-6,41	80,58	-0,25
Mayo	2018	54,60	-3,16	80,75	1,31
Junio	2018	61,04	3,31	88,87	1,81
Julio	2018	76,93	-1,58	101,10	3,12
Agosto	2018	80,45	-1,60	107,07	1,58
Septiembre	2018	66,48	2,14	90,23	0,72
Octubre	2018	55,55	-2,44	83,84	2,41
Noviembre	2018	53,97	-0,39	82,03	3,27
Diciembre	2018	55,32	0,17	82,81	0,82

Fuente: INE. Indicadores de Rentabilidad del Sector Hotelero

10.7.3. Ingresos por habitación disponible (RevPAR).

Euros

		MURCIA (Región de)		ESPAÑA	
		Valor	% variación en un año	Valor	% variación en un año
2017					
Enero	2017	24,33	14,93	40,70	13,00
Febrero	2017	27,51	6,88	46,21	6,38
Marzo	2017	29,73	-0,07	47,06	4,81
Abril	2017	35,01	14,84	53,42	20,11
Mayo	2017	31,76	0,55	52,64	10,20
Junio	2017	34,18	4,81	63,46	13,41
Julio	2017	46,77	1,56	74,15	6,89
Agosto	2017	53,13	-1,84	83,56	6,00
Septiembre	2017	38,91	0,14	68,73	8,20
Octubre	2017	32,39	8,44	55,30	6,28
Noviembre	2017	28,99	20,94	47,51	6,73
Diciembre	2017	23,26	13,66	42,55	4,95
2018					
Enero	2018	26,15	7,50	42,61	4,69
Febrero	2018	29,55	7,44	49,24	6,56
Marzo	2018	33,56	12,88	49,81	5,84
Abril	2018	32,23	-7,93	51,28	-4,02
Mayo	2018	30,54	-3,84	53,10	0,87
Junio	2018	35,38	3,52	63,53	0,11
Julio	2018	48,62	3,96	75,02	1,17
Agosto	2018	54,51	2,60	83,96	0,48
Septiembre	2018	41,57	6,82	68,56	-0,25
Octubre	2018	31,43	-2,95	56,61	2,38
Noviembre	2018	30,06	3,68	49,89	5,02
Diciembre	2018	24,37	4,75	43,99	3,38

Fuente: INE. Indicadores de Rentabilidad del Sector Hotelero