

2. DEMOGRAFÍA

Índice de tablas y gráficos

2.1. Evolución y Estructura de la Población

- 2.1.1. Evolución de la población de derecho y de hecho según los censos oficiales.
- G-2.1. Gráfico de la evolución de la población de derecho según los censos oficiales.
- 2.1.2. Evolución de la población y densidad de población según el Padrón Municipal de Habitantes.
- 2.1.3. Evolución de la población según edad y sexo.
- G-2.2. Gráfico de la pirámide de edad.
- 2.1.4. Evolución de la población según nacionalidad.
- 2.1.5. Evolución de la población española residente en el extranjero inscrita en la Región de Murcia, según país de residencia y sexo.
- 2.1.6. Evolución de la población española residente en el extranjero nacida en la Región de Murcia, según país de residencia y edad.
- 2.1.7. Evolución del número de nuevas inscripciones en la Región de Murcia durante el año anterior al de referencia según sexo.
- 2.1.8. Población residente según edad y sexo.
- 2.1.9. Población residente según generación y sexo, por fecha de referencia (edad a 31 de diciembre).
- 2.1.10. Población residente según grupos de edad, nacionalidad (española/extranjera) y sexo.
- 2.1.11. Población residente según grupos de edad, país de nacimiento (España/extranjero) y sexo.
- 2.1.12. Población residente según nacionalidad (española/extranjera), lugar de nacimiento y sexo.
- 2.1.13. Proyecciones de población. Población residente a 1 de enero según edad y año.
- 2.1.14. Evolución de los indicadores de estructura demográfica.
- 2.1.15. Evolución de la esperanza de vida al nacimiento según sexo.
- 2.1.16. Hogares según régimen de tenencia y tamaño del hogar.
- 2.1.17. Núcleos familiares según tamaño y tipo de núcleo.
- 2.1.18. Proyecciones de hogares. Hogares residentes a 1 de enero de cada año, en viviendas familiares, según tamaño del hogar.

2.2. Movimiento Natural de la Población

- 2.2.1. Evolución del número de nacimientos según sexo.
- 2.2.2. Evolución de las defunciones totales y de menores de un año según sexo.
- G-2.3. Gráfico de la pirámide de defunciones.
- 2.2.3. Evolución de los matrimonios
- 2.2.4. Evolución del crecimiento vegetativo
- 2.2.5. Evolución de las tasas de natalidad, mortalidad, mortalidad infantil y nupcialidad, y del Indicador coyuntural de fecundidad.
- G-2.4. Gráfico de la evolución de la natalidad y nupcialidad.
- 2.2.6. Evolución de los partos según multiplicidad.
- 2.2.7. Evolución de los nacidos vivos según estado civil de la madre.
- 2.2.8. Evolución de los nacidos vivos según edad de la madre.
- 2.2.9. Evolución de los nacidos vivos según orden de nacimiento.
- 2.2.10. Evolución de los matrimonios de diferente sexo con futura residencia en la Región de Murcia según forma de celebración.
- 2.2.11. Evolución de los matrimonios con futura residencia en la Región de Murcia según clase de matrimonio.
- 2.2.12. Evolución de los matrimonios de diferente sexo con futura residencia en la Región de Murcia, según estado civil anterior de cada cónyuge.
- 2.2.13. Evolución de los matrimonios de diferente sexo con futura residencia en la Región de Murcia según edad del esposo y según edad de la esposa.
- G-2.5. Gráfico de la edad de entrada al matrimonio.
- 2.2.14. Evolución de las defunciones según sexo y edad.

2.3. Movimientos Migratorios

- 2.3.1. Evolución de las migraciones dentro de España.
- 2.3.2. Evolución de las inmigraciones por Comunidad Autónoma de procedencia.
- 2.3.3. Evolución de las emigraciones por Comunidad Autónoma de destino.
- 2.3.4. Evolución de las migraciones interiores según sexo y edad.
- 2.3.5. Evolución de las inmigraciones de otras CC.AA. según sexo y edad.
- 2.3.6. Evolución de las emigraciones a otras CC.AA. según sexo y edad.
- 2.3.7. Evolución de las emigraciones al extranjero según sexo y edad. Españoles y extranjeros.
- 2.3.8. Evolución de las inmigraciones procedentes del extranjero según continente de procedencia. Españoles.
- 2.3.9. Evolución de las inmigraciones procedentes del extranjero según continente de procedencia. Extranjeros.
- 2.3.10. Evolución de las inmigraciones procedentes del extranjero según sexo y edad. Españoles.

- 2.3.11. Evolución de las inmigraciones procedentes del extranjero según sexo y edad. Extranjeros.
- G-2.6. Gráfico de la evolución de las inmigraciones procedentes del extranjero.
- G-2.7. Gráfico de la evolución del saldo migratorio.

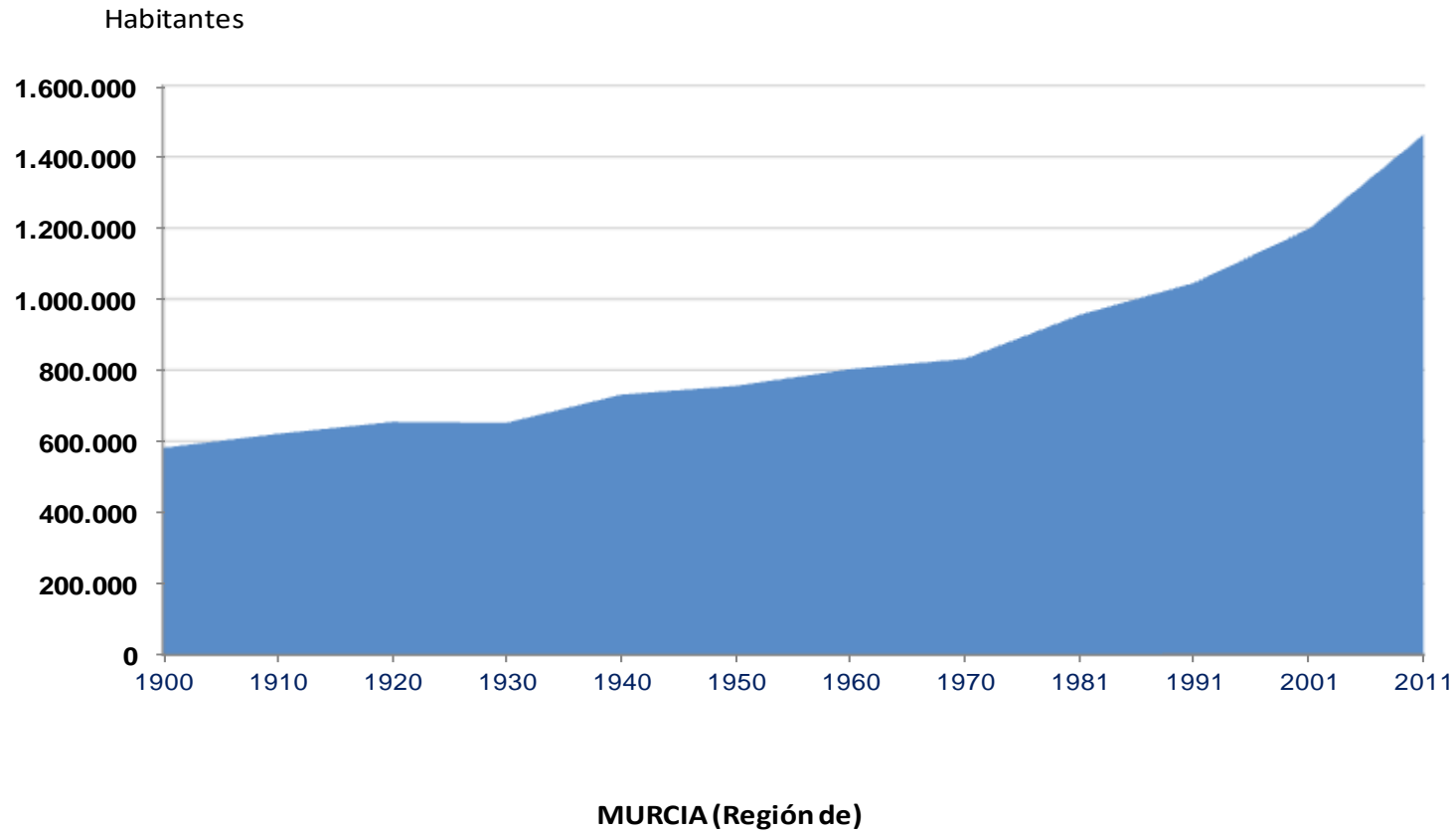
2.1.1. Evolución de la población de derecho y de hecho según los censos oficiales.

	MURCIA (Región de)			ESPAÑA			
	Población de derecho			Población de hecho			
	TOTAL	Hombres	Mujeres	TOTAL	Hombres	Mujeres	TOTAL
1900	581.455	292.240	289.215	577.987	287.861	290.126	18.831.574
1910	620.926	309.286	311.640	615.105	304.570	310.535	20.364.392
1920	654.436	324.771	329.665	638.639	312.435	326.204	22.013.620
1930	651.979	324.570	327.409	645.449	318.876	326.573	24.026.571
1940	731.221	359.725	371.496	719.701	350.200	369.501	26.386.854
1950	755.850	367.276	388.574	756.721	368.044	388.677	28.172.268
1960	803.086	393.093	409.993	800.463	391.718	408.745	30.582.936
1970	832.047	407.613	424.434	832.313	408.510	423.803	34.117.623
1981	955.498	469.349	486.149	957.903	471.250	486.653	37.683.363
1991	1.045.601	514.527	531.074	1.059.612	522.682	536.930	38.872.268
2001	1.197.646	597.265	600.381				40.847.371
2011	1.462.128	737.706	724.422				46.815.916

Para el caso de España, los censos de 1900 a 1920 incluyen la costa occidental de África.

Fuente: INE. Censo de Población

G-2.1. Gráfico de la evolución de la población de derecho según los censos oficiales.



Fuente: INE. Censo de Población

2.1.2. Evolución de la población y densidad de población según el Padrón Municipal de Habitantes.

	MURCIA (Región de)									ESPAÑA
	2009	2010	2011	2012	2013	2014	2015	2016	2017	2017
Población	1.446.520	1.461.979	1.470.069	1.474.449	1.472.049	1.466.818	1.467.288	1.464.847	1.470.273	46.572.132
Hombres	731.609	738.627	741.581	742.727	739.842	735.889	735.434	733.555	736.238	22.832.861
Mujeres	714.911	723.352	728.488	731.722	732.207	730.929	731.854	731.292	734.035	23.739.271
Densidad de Población (Hab/Km²)	127,9	129,2	129,9	130,3	130,1	129,6	129,7	129,5	130,0	92,0

Los datos de población están referidos a 1 de enero de cada año.

Fuentes: INE. Padrón Municipal de Habitantes
Instituto Geográfico Nacional

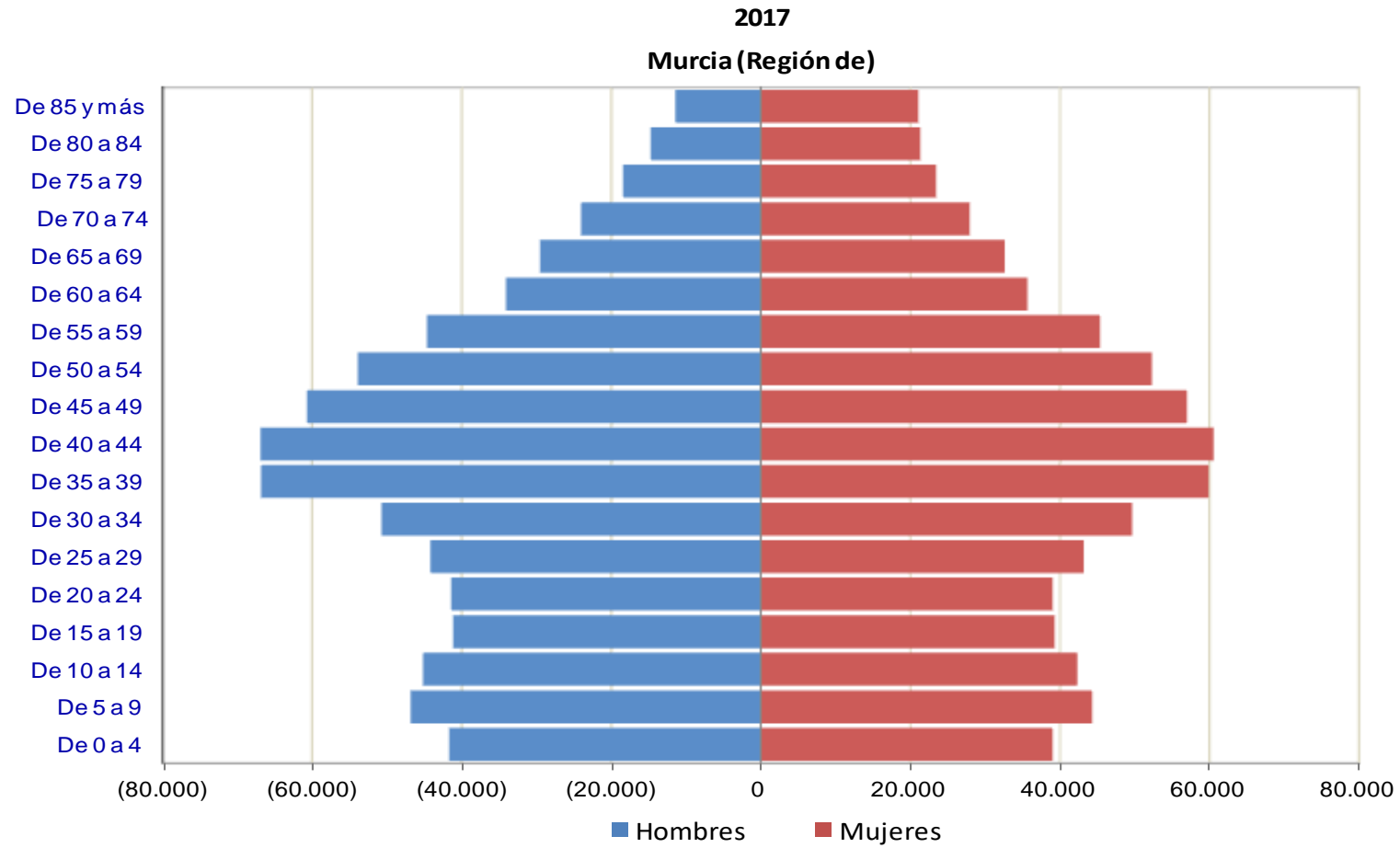
2.1.3. Evolución de la población según edad y sexo.

	MURCIA (Región de)						ESPAÑA					
	2015			2016			2017			2017		
	TOTAL	Hombres	Mujeres	TOTAL	Hombres	Mujeres	TOTAL	Hombres	Mujeres	TOTAL	Hombres	Mujeres
TOTAL	1.467.288	735.434	731.854	1.464.847	733.555	731.292	1.470.273	736.238	734.035	46.572.132	22.832.861	23.739.271
De 0 a 4 años	83.723	43.290	40.433	82.110	42.380	39.730	80.703	41.656	39.047	2.126.890	1.093.761	1.033.129
De 5 a 9 años	92.166	47.400	44.766	91.884	47.225	44.659	91.103	46.815	44.288	2.452.597	1.262.578	1.190.019
De 10 a 14 años	84.691	43.555	41.136	85.798	44.131	41.667	87.489	45.194	42.295	2.384.213	1.222.729	1.161.484
De 15 a 19 años	78.363	40.068	38.295	79.032	40.481	38.551	80.429	41.111	39.318	2.215.796	1.139.763	1.076.033
De 20 a 24 años	82.425	42.193	40.232	80.912	41.420	39.492	80.429	41.424	39.005	2.293.337	1.169.260	1.124.077
De 25 a 29 años	90.275	45.595	44.680	88.031	44.567	43.464	87.391	44.197	43.194	2.567.258	1.289.737	1.277.521
De 30 a 34 años	113.274	58.410	54.864	106.056	53.922	52.134	100.338	50.705	49.633	3.012.895	1.508.094	1.504.801
De 35 a 39 años	131.912	69.897	62.015	129.813	68.696	61.117	126.739	66.824	59.915	3.754.948	1.904.963	1.849.985
De 40 a 44 años	124.555	65.220	59.335	125.687	65.984	59.703	127.480	66.909	60.571	3.973.640	2.022.771	1.950.869
De 45 a 49 años	116.069	59.585	56.484	117.017	60.135	56.882	117.691	60.678	57.013	3.740.547	1.886.424	1.854.123
De 50 a 54 años	100.212	50.540	49.672	102.602	51.899	50.703	106.175	53.866	52.309	3.517.607	1.750.209	1.767.398
De 55 a 59 años	83.056	41.260	41.796	86.408	42.845	43.563	90.026	44.664	45.362	3.142.339	1.542.291	1.600.048
De 60 a 64 años	66.933	32.537	34.396	68.356	33.350	35.006	69.694	34.063	35.631	2.625.861	1.271.814	1.354.047
De 65 a 69 años	62.198	29.517	32.681	61.295	29.045	32.250	62.144	29.500	32.644	2.358.764	1.120.186	1.238.578
De 70 a 74 años	50.197	23.176	27.021	49.977	23.165	26.812	52.004	24.053	27.951	2.041.693	941.295	1.100.398
De 75 a 79 años	41.651	18.340	23.311	43.008	18.891	24.117	41.896	18.431	23.465	1.519.877	664.708	855.169
De 80 a 84 años	35.871	14.566	21.305	35.595	14.551	21.044	36.045	14.733	21.312	1.439.758	578.372	861.386
De 85 y más años	29.717	10.285	19.432	31.266	10.868	20.398	32.497	11.415	21.082	1.404.112	463.906	940.206

Fuentes: INE. Padrón Municipal de Habitantes

CREM. Padrón Municipal de Habitantes

G-2.2. Gráfico de la pirámide de edad.



Fuente: CREM. Padrón Municipal de Habitantes

2.1.4. Evolución de la población según nacionalidad.

	MURCIA (Región de)									ESPAÑA
	2009	2010	2011	2012	2013	2014	2015	2016	2017	2017
TOTAL	1.446.520	1.461.979	1.470.069	1.474.449	1.472.049	1.466.818	1.467.288	1.464.847	1.470.273	46.572.132
ESPAÑOLA	1.210.529	1.220.114	1.229.206	1.236.056	1.241.027	1.250.949	1.258.933	1.263.592	1.272.008	41.999.325
EXTRANJERA	235.991	241.865	240.863	238.393	231.022	215.869	208.355	201.255	198.265	4.572.807
EUROPA	70.072	73.257	75.776	75.899	72.114	62.764	59.357	54.549	53.220	2.035.538
Alemania	3.389	3.494	3.606	3.497	3.272	2.320	2.114	1.789	1.630	111.814
Austria	139	151	165	161	155	128	110	95	78	7.115
Bélgica	719	746	763	766	764	700	714	694	743	29.406
Bielorrusia	128	128	129	131	122	127	129	125	134	4.730
Bulgaria	7.103	7.559	7.998	7.746	7.305	6.794	6.358	5.907	5.814	127.669
Dinamarca	150	147	151	146	143	108	104	93	85	9.186
Finlandia	156	166	160	153	142	111	93	86	78	10.263
Francia	3.077	3.202	3.211	3.014	2.791	2.445	2.260	2.023	1.935	96.421
Georgia	406	411	410	401	387	392	392	390	386	13.620
Hungría	270	290	290	277	255	195	177	142	121	9.080
Irlanda	466	505	543	556	543	426	415	354	323	13.808
Italia	2.149	2.315	2.411	2.267	2.119	1.979	1.892	1.787	1.853	189.780
Letonia	137	150	168	167	163	145	142	110	108	4.281
Lituania	1.674	1.708	1.700	1.636	1.494	1.339	1.180	997	908	15.112
Moldavia	261	282	276	261	267	268	272	279	267	17.767
Noruega	422	424	429	454	458	281	290	231	182	11.973
Países Bajos	1.052	1.106	1.160	1.163	1.081	949	904	792	817	42.889
Polonia	2.167	2.259	2.306	2.220	2.063	1.752	1.456	1.147	1.013	53.190
Portugal	2.976	3.043	3.078	3.037	2.620	2.305	1.955	1.633	1.457	88.451
Reino Unido	21.432	22.380	23.195	23.556	22.513	17.458	16.022	13.779	13.236	240.785
República Checa	234	247	266	260	244	217	187	146	136	6.896
República Eslovaca	196	203	197	189	183	169	133	110	99	5.808
Rumanía	12.405	13.162	13.846	14.297	13.599	13.082	12.948	12.494	12.402	687.733
Rusia	1.317	1.368	1.388	1.388	1.405	1.375	1.350	1.302	1.274	72.234
Suecia	474	481	494	496	477	336	299	254	222	17.198
Suiza	317	329	333	324	291	259	237	211	202	12.148

2.1.4. Evolución de la población según nacionalidad.

	MURCIA (Región de)									ESPAÑA
	2009	2010	2011	2012	2013	2014	2015	2016	2017	2017
Ucrania	6.437	6.578	6.684	6.920	6.849	6.743	6.867	7.215	7.331	103.072
Resto de Europa	419	423	419	416	409	361	357	364	386	33.109
ÁFRICA	74.370	80.496	82.101	84.183	85.034	85.250	86.122	87.613	89.373	1.039.973
Argelia	2.981	3.020	2.941	3.001	2.781	2.664	2.579	2.604	2.553	60.465
Burkina Faso	101	151	156	162	166	138	136	141	137	1.204
Camerún	106	107	103	86	90	85	84	86	95	5.775
Costa de Marfil	106	156	164	161	170	178	173	178	185	3.093
Egipto	51	52	59	60	60	50	49	51	62	3.731
Gambia	191	190	172	192	176	192	217	262	317	19.159
Ghana	1.111	1.252	1.239	1.227	1.113	1.062	1.085	1.151	1.225	15.869
Guinea	264	328	361	355	375	357	366	377	378	10.260
Guinea-Bissau	85	77	70	73	77	69	58	50	54	4.460
Guinea Ecuatorial	214	228	225	181	174	166	176	201	190	12.868
Mali	1.430	1.651	1.500	1.463	1.570	1.614	1.538	1.555	1.571	23.278
Marruecos	63.481	68.925	70.874	73.029	74.209	74.795	75.939	77.216	78.785	749.670
Mauritania	166	156	130	135	136	121	115	115	116	8.335
Nigeria	1.834	1.817	1.785	1.741	1.665	1.611	1.453	1.382	1.318	39.866
Senegal	1.963	2.072	2.018	2.028	1.981	1.853	1.863	1.955	2.090	63.832
Resto de África	286	314	304	289	291	295	291	289	297	18.108
AMÉRICA	86.917	83.121	77.644	72.579	67.808	61.592	56.449	52.464	48.617	1.070.479
AMÉRICA DEL NORTE	717	778	740	721	730	714	697	708	700	60.132
Canadá	43	43	36	37	47	45	48	52	57	3.993
Estados Unidos de América	305	310	280	293	307	331	347	351	339	32.954
México	369	425	424	391	376	338	302	305	304	23.185
AMÉRICA CENTRAL	2.870	2.954	3.112	3.341	3.539	3.633	3.746	3.834	4.035	220.037
Cuba	909	936	945	927	939	908	875	850	839	45.598
El Salvador	140	128	123	134	142	133	144	163	201	9.943
Guatemala	183	188	172	197	187	168	178	214	257	3.850
Honduras	449	390	425	471	520	533	579	638	742	58.859
Nicaragua	424	440	493	568	672	699	755	858	973	26.209

2.1.4. Evolución de la población según nacionalidad.

	MURCIA (Región de)									ESPAÑA
	2009	2010	2011	2012	2013	2014	2015	2016	2017	2017
República Dominicana	627	741	848	945	959	1.064	1.069	963	873	69.778
Resto de América Central y Caribe	138	131	106	99	120	128	146	148	150	5.800
AMÉRICA DEL SUR	83.330	79.389	73.792	68.517	63.539	57.245	52.006	47.922	43.882	790.310
Argentina	2.408	2.281	2.051	1.958	1.809	1.593	1.463	1.361	1.342	70.221
Bolivia	18.680	16.547	14.717	13.725	12.958	11.805	10.947	10.380	9.540	102.550
Brasil	2.508	2.470	2.308	2.097	1.946	1.744	1.579	1.504	1.504	76.148
Chile	644	635	629	558	503	469	433	388	358	25.115
Colombia	7.242	7.185	6.679	6.267	5.710	5.106	4.574	4.209	4.159	145.358
Ecuador	47.006	45.599	43.085	39.624	36.541	32.755	29.457	26.611	23.248	141.810
Paraguay	2.576	2.409	2.224	2.236	2.200	2.095	2.008	1.959	2.092	71.142
Perú	1.005	1.034	933	944	857	763	670	603	575	64.172
Uruguay	513	483	433	396	372	340	322	301	298	24.887
Venezuela	743	741	728	706	637	573	552	605	765	68.866
Resto de América del Sur	5	5	5	6	6	2	1	1	1	41
ASIA	4.532	4.919	5.285	5.679	6.025	6.225	6.386	6.584	7.009	422.434
Bangladesh	73	124	137	136	158	158	143	137	138	14.440
China	2.955	3.220	3.508	3.749	3.915	3.987	4.062	4.085	4.114	208.075
India	878	910	886	931	1.002	1.004	1.110	1.261	1.489	40.399
Pakistán	183	197	292	361	455	567	572	587	653	80.181
Resto de Asia	443	468	462	502	495	509	499	514	615	79.339
OCEANÍA	29	25	28	29	23	24	29	28	29	3.151
APÁTRIDAS	71	47	29	24	18	14	12	17	17	1.232

Sólo se presentan las nacionalidades más representativas.

Fuentes: INE. Padrón Municipal de Habitantes

CREM. Padrón Municipal de Habitantes

2.1.5. Evolución de la población española residente en el extranjero inscrita en la Región de Murcia, según país de residencia y sexo.

	2014			2015			2016			2017		
	TOTAL	Hombres	Mujeres	TOTAL	Hombres	Mujeres	TOTAL	Hombres	Mujeres	TOTAL	Hombres	Mujeres
EXTRANJERO	30.413	15.329	15.084	32.947	16.635	16.312	35.828	18.067	17.761	37.955	19.109	18.846
EUROPA	15.652	7.920	7.732	16.545	8.388	8.157	17.637	8.901	8.736	18.651	9.406	9.245
Alemania	2.449	1.223	1.226	2.604	1.307	1.297	2.802	1.405	1.397	2.966	1.471	1.495
Bélgica	783	434	349	841	463	378	939	520	419	977	533	444
Francia	8.627	4.419	4.208	8.909	4.578	4.331	9.248	4.741	4.507	9.637	4.935	4.702
Italia	367	139	228	389	148	241	391	141	250	412	150	262
Países Bajos	304	156	148	319	160	159	341	169	172	362	183	179
Portugal	77	29	48	85	34	51	91	34	57	87	36	51
Reino Unido	981	448	533	1.163	540	623	1.362	623	739	1.572	739	833
Suecia	109	71	38	119	79	40	129	86	43	135	90	45
Suiza	1.304	665	639	1.382	697	685	1.485	740	745	1.566	780	786
Austria	62	34	28	69	39	30	92	52	40	110	61	49
Dinamarca	48	28	20	55	31	24	66	36	30	70	40	30
Finlandia	18	9	9	31	19	12	33	17	16	36	18	18
Grecia	28	13	15	28	13	15	28	14	14	28	12	16
Irlanda	105	52	53	117	59	58	134	67	67	147	77	70
Luxemburgo	150	71	79	153	72	81	158	75	83	164	82	82
Noruega	58	28	30	78	33	45	101	46	55	126	55	71
Polonia	16	12	4	17	12	5	23	16	7	32	20	12
Andorra	80	35	45	87	39	48	92	40	52	96	42	54
Republica Checa				13	11	2	18	13	5	19	15	4
Rusia	38	19	19	43	25	18	43	25	18	41	23	18
Resto de países europeos con menos de 1.000 residentes	48	35	13	43	29	14	61	41	20	68	44	24
ÁFRICA	232	139	93	236	147	89	274	168	106	261	163	98
Marruecos	120	66	54	122	66	56	152	80	72	145	81	64
Senegal										5	4	1
Guinea Ecuatorial	25	21	4	31	26	5	23	21	2	20	18	2
Sudáfrica	10	5	5	9	5	4	7	4	3	6	3	3

2.1.5. Evolución de la población española residente en el extranjero inscrita en la Región de Murcia, según país de residencia y sexo.

	2014			2015			2016			2017		
	TOTAL	Hombres	Mujeres	TOTAL	Hombres	Mujeres	TOTAL	Hombres	Mujeres	TOTAL	Hombres	Mujeres
Resto de países africanos con menos de 1.000 residentes	77	47	30	74	50	24	92	63	29	85	57	28
AMÉRICA	13.989	6.955	7.034	15.601	7.773	7.828	17.275	8.610	8.665	18.388	9.151	9.237
Estados Unidos	875	439	436	1.058	523	535	1.290	640	650	1.557	748	809
Canada	116	63	53	122	65	57	144	79	65	162	87	75
México	624	321	303	663	346	317	714	365	349	771	398	373
Cuba	155	72	83	170	83	87	194	97	97	209	101	108
República Dominicana	93	53	40	103	59	44	122	71	51	141	79	62
Costa Rica	15	8	7	18	7	11	19	7	12	20	9	11
El Salvador	30	16	14	31	16	15	31	15	16	30	15	15
Guatemala	81	42	39	82	43	39	78	41	37	89	48	41
Honduras	21	15	6	23	15	8	23	15	8	28	18	10
Nicaragua	24	10	14	25	9	16	24	8	16	24	9	15
Panama	70	47	23	75	50	25	89	58	31	89	56	33
Argentina	4.400	2.049	2.351	4.749	2.234	2.515	5.174	2.428	2.746	5.353	2.531	2.822
Brasil	3.017	1.539	1.478	3.203	1.627	1.576	3.284	1.674	1.610	3.436	1.738	1.698
Chile	457	239	218	482	256	226	515	273	242	523	275	248
Perú	147	84	63	154	90	64	178	98	80	191	105	86
Uruguay	142	75	67	150	78	72	159	86	73	165	88	77
Venezuela	783	386	397	783	391	392	758	384	374	714	365	349
Colombia	195	112	83	252	131	121	308	162	146	353	179	174
Ecuador	2.321	1.174	1.147	2.954	1.498	1.456	3.579	1.813	1.766	3.870	1.958	1.912
Bolivia	280	146	134	347	178	169	410	208	202	478	248	230
Paraguay	142	65	77	155	73	82	178	85	93	181	93	88
Resto de países americanos con menos de 1.000 residentes	1		1	2	1	1	4	3	1	4	3	1
ASIA	383	233	150	403	242	161	448	285	163	459	285	174
Jordania	20	11	9	17	9	8	17	9	8	17	8	9
China	78	49	29	83	52	31	83	55	28	86	57	29

2.1.5. Evolución de la población española residente en el extranjero inscrita en la Región de Murcia, según país de residencia y sexo.

	2014			2015			2016			2017		
	TOTAL	Hombres	Mujeres	TOTAL	Hombres	Mujeres	TOTAL	Hombres	Mujeres	TOTAL	Hombres	Mujeres
Filipinas	15	7	8	14	6	8	18	9	9	21	11	10
Japón	22	17	5	25	18	7	22	16	6	26	18	8
Turquía	16	10	6	16	8	8	21	13	8	22	12	10
Emiratos Árabes Unidos	38	27	11	45	29	16	43	29	14	60	36	24
Singapur	28	11	17	26	10	16	30	13	17	28	11	17
Israel	19	7	12	15	7	8	14	7	7	19	7	12
Arabía Saudí	20	16	4	30	22	8	53	43	10	42	38	4
Pakistán										2	2	
Qatar				37	26	11	47	30	17	50	32	18
Resto de países asiáticos con menos de 1.000 residentes	127	78	49	95	55	40	100	61	39	86	53	33
OCEANÍA	157	82	75	162	85	77	194	103	91	196	104	92
Australia	151	82	69	155	84	71	178	97	81	185	99	86
Nueva Zelanda							15	6	9	10	5	5
Resto de países oceánicos con menos de 1.000 residentes	6		6	7	1	6	1		1	1		1

La fecha de referencia de los datos es a 1 de enero del año correspondiente.

Fuente: INE. Padrón de Españoles Residentes en el Extranjero

2.1.6. Evolución de la población española residente en el extranjero nacida en la Región de Murcia, según país de residencia y edad.

	2014				2015			
	Total	Menores de 16 años	De 16 a 64 años	De 65 y más años	Total	Menores de 16 años	De 16 a 64 años	De 65 y más años
EXTRANJERO	14.027	2.036	6.575	5.416	14.867	2.419	6.983	5.465
EUROPA	9.534	448	5.215	3.871	9.955	553	5.494	3.908
Alemania	1.110	50	784	276	1.180	60	840	280
Bélgica	469	96	275	98	494	97	293	104
Francia	5.720	139	2.470	3.111	5.796	194	2.473	3.129
Italia	252	27	199	26	262	27	208	27
Países Bajos	183	9	121	53	197	14	132	51
Portugal	55	3	44	8	59	2	50	7
Reino Unido	699	50	558	91	822	66	663	93
Suecia	65	6	42	17	73	6	50	17
Suiza	552	25	392	135	587	37	408	142
Austria	46	8	38		49	8	41	
Dinamarca	35	8	24	3	37	7	27	3
Finlandia	17	3	13	1	28	3	24	1
Grecia	12	1	9	2	13	1	10	2
Irlanda	77	10	66	1	87	14	71	2
Luxemburgo	63		50	13	64		50	14
Noruega	32	3	28	1	44	6	37	1
Polonia	10		10		12		12	
Andorra	88	3	53	32	91	5	54	32
Republica Checa					14	3	11	
Rusia	12	1	10	1	14	1	12	1
Resto de países europeos con menos de 1.000 residentes	37	6	29	2	32	2	28	2
ÁFRICA	160	33	105	22	154	27	106	21
Marruecos	74	24	41	9	66	21	38	7
Senegal								
Guinea Ecuatorial	20	2	18		25	2	23	
Sudáfrica	6		4	2	8		6	2
Resto de países africanos con menos de 1.000 residentes	60	7	42	11	55	4	39	12

2.1.6. Evolución de la población española residente en el extranjero nacida en la Región de Murcia, según país de residencia y edad.

	2014				2015			
	Total	Menores de 16 años	De 16 a 64 años	De 65 y más años	Total	Menores de 16 años	De 16 a 64 años	De 65 y más años
AMÉRICA	3.965	1.517	975	1.473	4.372	1.806	1.080	1.486
Estados Unidos	523	56	359	108	592	86	395	111
Canada	84	6	39	39	89	8	42	39
México	145	3	52	90	147	1	55	91
Cuba	10		6	4	14		11	3
República Dominicana	33	4	19	10	32	3	21	8
Costa Rica	9		5	4	9		6	3
El Salvador	3		1	2	4		2	2
Guatemala	16		6	10	14		4	10
Honduras	7		5	2	6		5	1
Nicaragua	7	1	3	3	6	1	2	3
Panama	33	3	22	8	32	2	20	10
Argentina	764	30	130	604	768	35	126	607
Brasil	356	16	82	258	367	19	87	261
Chile	109	17	55	37	124	18	68	38
Perú	69	11	40	18	76	15	44	17
Uruguay	30	2	12	16	34	5	15	14
Venezuela	267	6	44	217	269	7	41	221
Colombia	85	48	24	13	115	66	35	14
Ecuador	1.174	1.125	36	13	1.369	1.299	56	14
Bolivia	211	176	25	10	264	223	31	10
Paraguay	29	12	10	7	39	17	13	9
Resto de países americanos con menos de 1.000 residentes	1	1			2	1	1	
ASIA	259	35	220	4	271	30	238	3
Jordania	4	3	1		3	2	1	
China	57	7	49	1	60	5	55	
Filipinas	3		3		2		2	
Japón	19		19		20		20	
Turquía	13	2	11		17	4	13	

2.1.6. Evolución de la población española residente en el extranjero nacida en la Región de Murcia, según país de residencia y edad.

	2014				2015			
	Total	Menores de 16 años	De 16 a 64 años	De 65 y más años	Total	Menores de 16 años	De 16 a 64 años	De 65 y más años
Emiratos Árabes Unidos	35	6	29		40	7	33	
Singapur	17	3	14		16	2	14	
Israel	12	3	8	1	9		8	1
Arabía Saudí	22	1	21		27	3	24	
Pakistán								
Qatar					28	3	25	
Resto de países asiáticos con menos de 1.000 residentes	77	10	65	2	49	4	43	2
OCEANÍA	109	3	60	46	115	3	65	47
Australia	106	3	58	45	111	3	62	46
Nueva Zelanda								
Resto de países oceánicos con menos de 1.000 residentes	3		2	1	4		3	1

La fecha de referencia de los datos es a 1 de enero del año correspondiente.

Fuente: INE. Padrón de Españoles Residentes en el Extranjero

2.1.6. Evolución de la población española residente en el extranjero nacida en la Región de Murcia, según país de residencia y edad.

	2016				2017			
	Total	Menores de 16 años	De 16 a 64 años	De 65 y más años	Total	Menores de 16 años	De 16 a 64 años	De 65 y más años
EXTRANJERO	15.904	2.905	7.481	5.518	16.603	3.140	7.827	5.636
EUROPA	10.536	747	5.810	3.979	10.981	913	6.007	4.061
Alemania	1.314	98	916	300	1.413	138	967	308
Bélgica	547	122	317	108	557	129	318	110
Francia	5.929	277	2.490	3.162	6.052	357	2.477	3.218
Italia	254	29	199	26	257	26	205	26
Países Bajos	212	15	148	49	216	16	150	50
Portugal	61	2	51	8	58	1	45	12
Reino Unido	941	92	751	98	1.059	116	844	99
Suecia	78	6	54	18	78	6	55	17
Suiza	636	46	442	148	678	58	467	153
Austria	65	7	58		70	8	61	1
Dinamarca	43	6	34	3	43	5	34	4
Finlandia	29	3	25	1	31	4	26	1
Grecia	13	1	10	2	12	1	9	2
Irlanda	97	12	83	2	111	10	99	2
Luxemburgo	72	2	56	14	75	2	57	16
Noruega	53	11	41	1	68	15	53	
Polonia	21	2	18	1	23	3	18	2
Andorra	95	7	52	36	102	9	56	37
Republica Checa	16	3	13		17	2	15	
Rusia	12	1	10	1	10	1	7	2
Resto de países europeos con menos de 1.000 residentes	48	5	42	1	51	6	44	1
ÁFRICA	161	35	104	22	145	23	96	26
Marruecos	72	26	38	8	61	19	33	9
Senegal					5		5	
Guinea Ecuatorial	20	2	17	1	17	2	14	1
Sudáfrica	6		4	2	5		3	2
Resto de países africanos con menos de 1.000 residentes	63	7	45	11	57	2	41	14

2.1.6. Evolución de la población española residente en el extranjero nacida en la Región de Murcia, según país de residencia y edad.

	2016				2017			
	Total	Menores de 16 años	De 16 a 64 años	De 65 y más años	Total	Menores de 16 años	De 16 a 64 años	De 65 y más años
AMÉRICA	4.746	2.079	1.204	1.463	5.005	2.159	1.354	1.492
Estados Unidos	697	128	457	112	787	164	505	118
Canada	98	9	50	39	102	11	49	42
México	166	2	72	92	197	7	95	95
Cuba	17	1	12	4	21	4	14	3
República Dominicana	39	3	26	10	48	3	34	11
Costa Rica	9		6	3	13		10	3
El Salvador	3		1	2	3		1	2
Guatemala	15		5	10	15		4	11
Honduras	5		3	2	5		3	2
Nicaragua	6	1	2	3	6		2	4
Panama	37	4	23	10	32	4	18	10
Argentina	757	36	112	609	755	34	110	611
Brasil	349	19	95	235	354	22	89	243
Chile	136	16	83	37	136	16	84	36
Perú	92	23	51	18	97	24	54	19
Uruguay	34	3	16	15	29	2	14	13
Venezuela	257	8	34	215	249	7	28	214
Colombia	133	75	43	15	155	91	47	17
Ecuador	1.560	1.480	67	13	1.633	1.473	143	17
Bolivia	284	244	30	10	311	264	36	11
Paraguay	50	26	15	9	54	32	12	10
Resto de países americanos con menos de 1.000 residentes	2	1	1		3	1	2	
ASIA	321	31	287	3	333	33	296	4
Jordania	3	2	1		3	2	1	
China	67	5	62		66	3	63	
Filipinas	4		2	2	5	1	2	2
Japón	15		15		21	1	19	1
Turquía	20	4	16		22	4	18	

2.1.6. Evolución de la población española residente en el extranjero nacida en la Región de Murcia, según país de residencia y edad.

	2016				2017			
	Total	Menores de 16 años	De 16 a 64 años	De 65 y más años	Total	Menores de 16 años	De 16 a 64 años	De 65 y más años
Emiratos Árabes Unidos	41	4	37		44	4	40	
Singapur	22	3	19		23	3	20	
Israel	7		7		11	2	9	
Arabía Saudí	40	5	35		38	3	35	
Pakistán					2		2	
Qatar	39	4	35		44	7	37	
Resto de países asiáticos con menos de 1.000 residentes	63	4	58	1	54	3	50	1
OCEANÍA	140	13	76	51	139	12	74	53
Australia	128	10	68	50	131	10	69	52
Nueva Zelanda	11	3	8		7	2	5	
Resto de países oceánicos con menos de 1.000 residentes	1			1	1			1

La fecha de referencia de los datos es a 1 de enero del año correspondiente.

Fuente: INE. Padrón de Españoles Residentes en el Extranjero

2.1.7. Evolución del número de nuevas inscripciones en la Región de Murcia durante el año anterior al de referencia según sexo.

	TOTAL	Hombres	Mujeres
2009	1.785	921	864
2010	2.378	1.219	1.159
2011	2.769	1.380	1.389
2012	2.518	1.272	1.246
2013	3.161	1.609	1.552
2014	3.378	1.782	1.596
2015	3.357	1.720	1.637
2016	3.929	2.007	1.922
2017	3.596	1.812	1.784

La fecha de referencia de los datos es a 1 de enero del año correspondiente.

Fuente: INE. *Padrón de Españoles Residentes en el Extranjero*

2.1.8. Población residente según edad y sexo.

	Julio 2017 MURCIA (Región de)			ESPAÑA		
	TOTAL	Hombres	Mujeres	TOTAL	Hombres	Mujeres
TOTAL	1.473.611	737.977	735.634	46.532.869	22.829.748	23.703.121
0 años	15.047	7.737	7.309	396.312	203.725	192.586
1 año	15.852	8.148	7.704	419.290	215.637	203.653
2 años	16.271	8.389	7.882	429.988	221.642	208.346
3 años	16.376	8.467	7.909	432.505	222.894	209.611
4 años	16.556	8.565	7.990	443.708	228.563	215.145
5 años	16.986	8.801	8.185	465.449	239.968	225.481
6 años	17.123	8.852	8.271	477.019	245.953	231.067
7 años	17.386	8.987	8.399	484.687	250.240	234.447
8 años	18.260	9.420	8.841	503.227	260.017	243.210
9 años	18.612	9.578	9.035	508.038	262.294	245.744
10 años	18.320	9.465	8.855	498.141	257.121	241.019
11 años	17.972	9.332	8.639	492.062	253.477	238.585
12 años	17.572	9.107	8.465	484.923	249.662	235.261
13 años	17.382	9.029	8.353	478.602	246.237	232.365
14 años	17.043	8.847	8.196	466.028	239.537	226.491
15 años	16.711	8.540	8.170	456.223	234.516	221.706
16 años	16.531	8.449	8.082	454.935	234.463	220.472
17 años	16.118	8.300	7.817	450.290	232.355	217.935
18 años	15.865	8.159	7.706	440.750	227.444	213.306
19 años	15.960	8.211	7.749	438.357	225.880	212.477
20 años	15.931	8.200	7.731	440.107	225.350	214.757
21 años	15.855	8.167	7.688	439.380	224.773	214.607
22 años	15.717	8.102	7.615	443.405	226.707	216.698
23 años	16.016	8.298	7.718	456.863	232.681	224.182
24 años	16.705	8.621	8.084	475.292	241.153	234.139
25 años	16.936	8.588	8.348	484.437	245.333	239.104
26 años	17.062	8.603	8.459	489.344	246.995	242.349
27 años	17.253	8.773	8.480	499.726	251.260	248.466

2.1.8. Población residente según edad y sexo.

	Julio 2017			ESPAÑA		
	MURCIA (Región de)			TOTAL	Hombres	Mujeres
	TOTAL	Hombres	Mujeres	TOTAL	Hombres	Mujeres
28 años	17.374	8.824	8.550	511.361	256.344	255.017
29 años	17.596	8.896	8.700	522.499	260.930	261.569
30 años	17.811	8.974	8.836	536.085	266.854	269.231
31 años	18.310	9.137	9.174	554.872	276.108	278.764
32 años	19.103	9.522	9.581	577.784	287.727	290.057
33 años	20.014	10.026	9.989	601.342	299.516	301.825
34 años	21.367	10.711	10.655	631.677	315.164	316.513
35 años	22.796	11.569	11.227	666.675	333.653	333.022
36 años	24.120	12.512	11.608	700.627	351.512	349.114
37 años	24.907	13.031	11.876	730.668	367.239	363.429
38 años	25.639	13.442	12.197	760.610	383.670	376.940
39 años	26.172	13.792	12.380	784.914	397.839	387.075
40 años	26.105	13.767	12.338	798.927	405.522	393.405
41 años	25.976	13.680	12.296	803.973	408.308	395.665
42 años	25.801	13.531	12.270	798.733	405.738	392.995
43 años	25.275	13.225	12.050	786.547	399.352	387.195
44 años	24.687	12.859	11.827	775.477	393.929	381.548
45 años	24.237	12.600	11.637	767.912	389.422	378.491
46 años	23.845	12.399	11.446	756.578	382.943	373.635
47 años	23.645	12.224	11.421	747.744	377.687	370.057
48 años	23.360	12.026	11.334	740.961	373.333	367.628
49 años	23.387	12.002	11.384	739.808	371.747	368.061
50 años	23.233	11.867	11.366	732.369	367.270	365.099
51 años	22.471	11.444	11.027	719.826	359.876	359.950
52 años	21.981	11.148	10.833	720.728	359.074	361.654
53 años	21.276	10.750	10.526	706.917	351.913	355.004
54 años	19.878	10.063	9.815	677.133	336.225	340.909
55 años	19.040	9.566	9.474	656.890	324.887	332.003
56 años	18.796	9.358	9.438	649.564	320.591	328.973

2.1.8. Población residente según edad y sexo.

	Julio 2017			ESPAÑA		
	MURCIA (Región de)			TOTAL	Hombres	Mujeres
	TOTAL	Hombres	Mujeres	TOTAL	Hombres	Mujeres
57 años	18.536	9.258	9.278	640.739	315.671	325.068
58 años	18.049	8.988	9.061	623.246	306.271	316.975
59 años	17.342	8.584	8.759	607.160	297.466	309.694
60 años	15.927	7.868	8.059	578.194	282.347	295.847
61 años	14.726	7.227	7.500	548.409	267.026	281.382
62 años	14.153	6.932	7.220	526.148	255.110	271.037
63 años	13.778	6.749	7.029	512.237	247.655	264.583
64 años	13.703	6.690	7.012	509.508	246.522	262.986
65 años	13.285	6.418	6.867	490.666	236.674	253.992
66 años	12.686	6.026	6.660	467.621	224.156	243.465
67 años	12.414	5.882	6.532	469.210	223.284	245.926
68 años	12.771	6.075	6.696	486.448	230.162	256.287
69 años	12.531	5.917	6.614	473.276	223.257	250.018
70 años	11.728	5.482	6.246	438.867	205.477	233.391
71 años	11.776	5.466	6.310	434.862	201.957	232.906
72 años	11.337	5.222	6.115	429.710	198.562	231.148
73 años	10.229	4.709	5.521	411.165	188.851	222.313
74 años	9.282	4.278	5.004	375.569	171.494	204.075
75 años	8.545	3.874	4.671	329.834	149.551	180.284
76 años	9.547	4.227	5.320	346.225	154.926	191.300
77 años	8.588	3.800	4.788	312.677	137.407	175.270
78 años	7.436	3.247	4.190	260.089	111.960	148.128
79 años	8.257	3.558	4.700	285.627	121.638	163.989
80 años	8.037	3.435	4.602	306.807	127.962	178.845
81 años	7.712	3.221	4.492	305.017	125.228	179.789
82 años	7.286	3.016	4.271	286.491	116.208	170.283
83 años	6.919	2.806	4.113	274.289	108.954	165.335
84 años	6.382	2.524	3.859	260.208	101.232	158.976
85 años	5.691	2.228	3.462	235.272	89.813	145.459

2.1.8. Población residente según edad y sexo.

	Julio 2017			ESPAÑA		
	MURCIA (Región de)	Hombres	Mujeres	TOTAL	Hombres	Mujeres
86 años	5.224	2.005	3.219	211.313	78.143	133.170
87 años	4.599	1.709	2.890	187.419	66.885	120.533
88 años	3.854	1.404	2.450	161.785	56.035	105.750
89 años	3.193	1.126	2.068	137.230	45.923	91.306
90 años	2.628	895	1.733	114.415	36.927	77.488
91 años	2.178	727	1.450	95.130	29.527	65.603
92 años	1.671	537	1.134	76.566	22.764	53.803
93 años	1.231	391	840	60.864	17.496	43.368
94 años	898	264	634	47.127	13.021	34.107
95 años	667	190	477	35.010	9.229	25.782
96 años	420	135	285	24.737	6.295	18.442
97 años	286	88	198	16.919	4.105	12.814
98 años	214	55	158	11.384	2.653	8.731
99 años	122	35	88	7.876	1.766	6.110
100 y más años	154	29	125	11.240	1.917	9.324

Las poblaciones están referidas al día 1 de cada mes.

Fuente: INE. Cifras de Población

2.1.9. Población residente según generación y sexo, por fecha de referencia (edad a 31 de diciembre).

	Julio 2017 MURCIA (Región de)			ESPAÑA		
	TOTAL	Hombres	Mujeres	TOTAL	Hombres	Mujeres
TOTAL	1.473.611	737.977	735.634	46.532.869	22.829.748	23.703.121
0 años	7.248	3.712	3.536	190.042	97.771	92.271
1 año	15.597	8.051	7.546	412.539	211.909	200.630
2 años	16.107	8.245	7.862	426.040	219.365	206.675
3 años	16.436	8.532	7.903	433.935	223.919	210.017
4 años	16.317	8.402	7.915	431.074	221.869	209.206
5 años	16.795	8.729	8.066	456.341	235.257	221.085
6 años	17.178	8.873	8.305	474.556	244.679	229.876
7 años	17.069	8.831	8.238	479.483	247.226	232.257
8 años	17.702	9.143	8.560	489.890	253.254	236.637
9 años	18.818	9.696	9.122	516.563	266.780	249.783
10 años	18.406	9.459	8.947	499.513	257.807	241.706
11 años	18.233	9.471	8.762	496.769	256.435	240.333
12 años	17.710	9.194	8.517	487.354	250.518	236.836
13 años	17.433	9.020	8.413	482.491	248.805	233.686
14 años	17.332	9.038	8.293	474.713	243.668	231.045
15 años	16.754	8.656	8.098	457.343	235.406	221.937
16 años	16.668	8.425	8.243	455.102	233.627	221.475
17 años	16.395	8.474	7.921	454.768	235.300	219.469
18 años	15.841	8.127	7.714	445.811	229.410	216.401
19 años	15.889	8.190	7.699	435.689	225.478	210.211
20 años	16.030	8.231	7.799	441.024	226.281	214.744
21 años	15.832	8.169	7.663	439.189	224.418	214.770
22 años	15.878	8.165	7.713	439.572	225.128	214.444
23 años	15.556	8.039	7.517	447.238	228.287	218.951
24 años	16.475	8.557	7.919	466.489	237.075	229.413
25 años	16.935	8.686	8.249	484.096	245.231	238.865
26 años	16.938	8.491	8.447	484.778	245.435	239.342
27 años	17.187	8.714	8.472	493.910	248.554	245.356

2.1.9. Población residente según generación y sexo, por fecha de referencia (edad a 31 de diciembre).

	Julio 2017			ESPAÑA		
	MURCIA (Región de)			TOTAL	Hombres	Mujeres
	TOTAL	Hombres	Mujeres	TOTAL	Hombres	Mujeres
28 años	17.319	8.831	8.488	505.542	253.966	251.576
29 años	17.429	8.817	8.612	517.179	258.722	258.458
30 años	17.762	8.975	8.788	527.818	263.138	264.680
31 años	17.859	8.974	8.885	544.352	270.570	273.782
32 años	18.761	9.299	9.462	565.391	281.646	283.745
33 años	19.444	9.745	9.699	590.176	293.808	296.368
34 años	20.585	10.306	10.278	612.508	305.225	307.283
35 años	22.149	11.116	11.033	650.846	325.103	325.743
36 años	23.444	12.023	11.421	682.505	342.203	340.302
37 años	24.797	13.002	11.795	718.749	360.822	357.927
38 años	25.017	13.060	11.957	742.587	373.656	368.931
39 años	26.261	13.825	12.436	778.632	393.683	384.949
40 años	26.084	13.760	12.324	791.195	401.994	389.201
41 años	26.126	13.774	12.352	806.659	409.050	397.610
42 años	25.825	13.586	12.240	801.286	407.566	393.720
43 años	25.777	13.477	12.301	796.181	403.911	392.270
44 años	24.772	12.973	11.799	776.913	394.793	382.120
45 años	24.601	12.745	11.856	774.040	393.065	380.976
46 años	23.873	12.455	11.418	761.784	385.778	376.006
47 años	23.816	12.342	11.474	751.372	380.107	371.265
48 años	23.474	12.106	11.368	744.116	375.266	368.850
49 años	23.247	11.947	11.300	737.807	371.401	366.406
50 años	23.527	12.058	11.469	741.808	372.092	369.716
51 años	22.938	11.676	11.263	722.930	362.447	360.483
52 años	22.004	11.212	10.792	716.722	357.305	359.416
53 años	21.958	11.084	10.874	724.734	360.842	363.892
54 años	20.593	10.416	10.177	689.100	342.983	346.117
55 años	19.162	9.710	9.452	665.167	329.466	335.701
56 años	18.917	9.422	9.496	648.613	320.307	328.306

2.1.9. Población residente según generación y sexo, por fecha de referencia (edad a 31 de diciembre).

	Julio 2017 MURCIA (Región de)			ESPAÑA		
	TOTAL	Hombres	Mujeres	TOTAL	Hombres	Mujeres
57 años	18.675	9.293	9.381	650.515	320.874	329.641
58 años	18.398	9.223	9.174	630.963	310.468	320.495
59 años	17.700	8.752	8.948	615.530	302.074	313.456
60 años	16.985	8.416	8.569	598.790	292.858	305.933
61 años	14.870	7.320	7.550	557.597	271.836	285.761
62 años	14.583	7.133	7.450	539.220	262.217	277.003
63 años	13.723	6.732	6.991	513.075	248.004	265.071
64 años	13.833	6.767	7.066	511.399	247.306	264.094
65 años	13.573	6.614	6.959	507.616	245.738	261.878
66 años	12.997	6.222	6.775	473.716	227.610	246.106
67 años	12.375	5.829	6.546	461.526	220.702	240.824
68 años	12.454	5.935	6.518	476.893	225.866	251.028
69 años	13.088	6.216	6.873	496.003	234.457	261.546
70 años	11.974	5.618	6.356	450.548	212.057	238.491
71 años	11.482	5.346	6.136	427.187	198.896	228.291
72 años	12.070	5.586	6.484	442.538	205.017	237.521
73 años	10.604	4.858	5.747	416.883	192.107	224.776
74 años	9.854	4.560	5.294	405.446	185.595	219.851
75 años	8.709	3.995	4.714	345.691	157.393	188.298
76 años	8.381	3.754	4.628	313.978	141.709	172.269
77 años	10.712	4.700	6.012	378.473	168.142	210.331
78 años	6.465	2.900	3.565	246.880	106.671	140.209
79 años	8.408	3.594	4.814	273.297	117.249	156.048
80 años	8.107	3.522	4.585	297.957	126.027	171.929
81 años	7.967	3.349	4.618	315.657	129.896	185.761
82 años	7.457	3.093	4.365	294.378	120.561	173.817
83 años	7.115	2.939	4.176	278.605	111.856	166.749
84 años	6.723	2.674	4.049	269.972	106.051	163.921
85 años	6.042	2.373	3.669	250.444	96.413	154.032

2.1.9. Población residente según generación y sexo, por fecha de referencia (edad a 31 de diciembre).

	Julio 2017 MURCIA (Región de)			ESPAÑA		
	TOTAL	Hombres	Mujeres	TOTAL	Hombres	Mujeres
86 años	5.340	2.083	3.256	220.100	83.213	136.886
87 años	5.108	1.926	3.182	202.526	73.073	129.453
88 años	4.089	1.492	2.597	172.312	60.698	111.614
89 años	3.618	1.316	2.302	151.258	51.371	99.887
90 años	2.768	935	1.834	123.202	40.476	82.726
91 años	2.488	855	1.632	105.628	33.378	72.250
92 años	1.868	599	1.268	84.633	25.676	58.957
93 años	1.474	475	999	68.500	19.851	48.648
94 años	987	306	681	53.229	15.141	38.088
95 años	809	222	588	41.026	10.900	30.126
96 años	525	157	367	28.995	7.558	21.437
97 años	315	112	202	20.478	5.032	15.446
98 años	258	64	194	13.360	3.179	10.182
99 años	170	47	123	9.407	2.127	7.280
100 y más años	191	40	151	14.413	2.619	11.794

Los datos a 1 de julio del año a se obtienen con información recogida durante el propio año, a, por lo que: Generación= a - (edad a 31 de diciembre).

Fuente: INE. Cifras de Población

2.1.10. Población residente según grupos de edad, nacionalidad (española/extranjera) y sexo.

	Julio 2017			Española			Extranjera		
	Total	Hombres	Mujeres	TOTAL	Hombres	Mujeres	TOTAL	Hombres	Mujeres
MURCIA (Región de)									
TOTAL	1.473.611	737.977	735.634	1.275.116	630.915	644.201	198.474	107.051	91.424
0 a 4 años	80.102	41.307	38.795	66.530	34.386	32.143	13.572	6.921	6.651
5 a 9 años	88.368	45.637	42.731	76.478	39.405	37.073	11.880	6.226	5.654
10 a 14 años	88.288	45.780	42.508	79.344	40.952	38.393	8.941	4.827	4.114
15 a 19 años	81.184	41.659	39.525	71.083	36.372	34.712	10.100	5.288	4.812
20 a 24 años	80.224	41.389	38.836	68.091	35.128	32.964	12.133	6.261	5.872
25 a 29 años	86.221	43.684	42.537	71.909	36.879	35.030	14.310	6.803	7.507
30 a 34 años	96.604	48.370	48.234	77.867	39.523	38.344	18.737	8.846	9.891
35 a 39 años	123.634	64.347	59.287	99.079	50.519	48.559	24.554	13.827	10.727
40 a 44 años	127.843	67.062	60.781	105.619	53.704	51.915	22.222	13.357	8.866
45 a 49 años	118.474	61.251	57.223	101.332	51.036	50.296	17.139	10.214	6.925
50 a 54 años	108.838	55.271	53.567	96.230	47.994	48.235	12.608	7.277	5.331
55 a 59 años	91.763	45.753	46.010	82.634	40.570	42.064	9.129	5.184	3.945
60 a 64 años	72.287	35.467	36.820	65.590	31.915	33.676	6.696	3.552	3.144
65 a 69 años	63.688	30.318	33.369	57.647	27.325	30.322	6.040	2.993	3.047
70 a 74 años	54.353	25.157	29.196	49.230	22.504	26.726	5.122	2.653	2.469
75 a 79 años	42.374	18.706	23.668	39.243	17.056	22.187	3.131	1.650	1.481
80 a 84 años	36.337	15.001	21.336	34.983	14.244	20.738	1.354	757	597
85 a 89 años	22.561	8.472	14.089	21.990	8.175	13.816	570	297	273
90 y más años	10.469	3.346	7.124	10.235	3.227	7.008	234	119	116
ESPAÑA									
TOTAL	46.532.869	22.829.748	23.703.121	42.089.089	20.620.203	21.468.886	4.442.644	2.208.783	2.233.860
0 a 4 años	2.121.802	1.092.460	1.029.341	1.867.556	961.439	906.116	254.216	131.003	123.213
5 a 9 años	2.438.419	1.258.471	1.179.948	2.224.101	1.147.170	1.076.931	214.257	111.266	102.991
10 a 14 años	2.419.755	1.246.033	1.173.722	2.232.820	1.148.296	1.084.523	186.884	97.706	89.178
15 a 19 años	2.240.554	1.154.658	1.085.896	2.041.525	1.050.413	991.112	198.983	104.218	94.765
20 a 24 años	2.255.047	1.150.664	1.104.383	1.971.360	1.012.503	958.857	283.598	138.104	145.494
25 a 29 años	2.507.366	1.260.861	1.246.505	2.121.133	1.086.369	1.034.765	386.053	174.375	211.678

2.1.10. Población residente según grupos de edad, nacionalidad (española/extranjera) y sexo.

	Julio 2017			Española			Extranjera		
	Total	Hombres	Mujeres	TOTAL	Hombres	Mujeres	TOTAL	Hombres	Mujeres
30 a 34 años	2.901.759	1.445.369	1.456.390	2.418.290	1.227.385	1.190.906	483.294	217.866	265.427
35 a 39 años	3.643.494	1.833.913	1.809.581	3.103.423	1.568.168	1.535.254	539.940	265.654	274.286
40 a 44 años	3.963.657	2.012.848	1.950.809	3.486.030	1.762.090	1.723.940	477.489	250.653	226.836
45 a 49 años	3.753.003	1.895.131	1.857.872	3.365.400	1.690.893	1.674.507	387.511	204.168	183.343
50 a 54 años	3.556.973	1.774.357	1.782.617	3.271.618	1.626.743	1.644.876	285.306	147.582	137.724
55 a 59 años	3.177.600	1.564.886	1.612.714	2.964.989	1.458.040	1.506.949	212.580	106.825	105.754
60 a 64 años	2.674.495	1.298.660	1.375.835	2.515.906	1.221.767	1.294.139	158.567	76.877	81.690
65 a 69 años	2.387.220	1.137.532	1.249.688	2.255.914	1.074.711	1.181.203	131.289	62.812	68.477
70 a 74 años	2.090.173	966.340	1.123.833	1.986.622	915.532	1.071.090	103.540	50.802	52.737
75 a 79 años	1.534.451	675.482	858.970	1.462.999	639.442	823.557	71.446	36.034	35.412
80 a 84 años	1.432.812	579.584	853.228	1.394.457	560.324	834.133	38.352	19.258	19.094
85 a 89 años	933.018	336.799	596.219	914.320	327.927	586.393	18.697	8.872	9.825
90 y más años	501.270	145.699	355.571	490.625	140.991	349.634	10.643	4.707	5.936

Las poblaciones están referidas al día 1 de cada mes.

Fuente: INE. Cifras de Población

2.1.11. Población residente según grupos de edad, país de nacimiento (España/extranjero) y sexo.

	Julio 2017			España			Extranjero		
	Total	Hombres	Mujeres	TOTAL	Hombres	Mujeres	TOTAL	Hombres	Mujeres
MURCIA (Región de)									
TOTAL	1.473.611	737.977	735.634	1.251.101	620.107	630.994	222.510	117.870	104.640
0 a 4 años	80.102	41.307	38.795	78.723	40.608	38.114	1.379	699	680
5 a 9 años	88.368	45.637	42.731	85.478	44.073	41.405	2.890	1.564	1.326
10 a 14 años	88.288	45.780	42.508	82.634	42.820	39.814	5.654	2.960	2.694
15 a 19 años	81.184	41.659	39.525	68.999	35.334	33.664	12.186	6.325	5.860
20 a 24 años	80.224	41.389	38.836	64.637	33.349	31.289	15.587	8.040	7.547
25 a 29 años	86.221	43.684	42.537	68.835	35.381	33.455	17.386	8.303	9.082
30 a 34 años	96.604	48.370	48.234	74.175	37.871	36.305	22.429	10.499	11.930
35 a 39 años	123.634	64.347	59.287	92.659	47.503	45.156	30.975	16.844	14.131
40 a 44 años	127.843	67.062	60.781	97.680	49.819	47.862	30.162	17.243	12.919
45 a 49 años	118.474	61.251	57.223	93.195	46.912	46.283	25.279	14.339	10.940
50 a 54 años	108.838	55.271	53.567	89.543	44.668	44.875	19.294	10.603	8.692
55 a 59 años	91.763	45.753	46.010	79.442	39.019	40.423	12.321	6.734	5.587
60 a 64 años	72.287	35.467	36.820	63.980	31.123	32.857	8.306	4.343	3.963
65 a 69 años	63.688	30.318	33.369	56.798	26.939	29.859	6.890	3.380	3.510
70 a 74 años	54.353	25.157	29.196	48.753	22.302	26.451	5.600	2.855	2.745
75 a 79 años	42.374	18.706	23.668	38.953	16.943	22.010	3.421	1.763	1.658
80 a 84 años	36.337	15.001	21.336	34.713	14.145	20.568	1.624	856	768
85 a 89 años	22.561	8.472	14.089	21.741	8.086	13.655	820	386	434
90 y más años	10.469	3.346	7.124	10.162	3.212	6.950	307	133	173
ESPAÑA									
TOTAL	46.532.869	22.829.748	23.703.121	40.462.788	19.905.652	20.557.136	6.070.081	2.924.096	3.145.985
0 a 4 años	2.121.802	1.092.460	1.029.341	2.071.563	1.066.486	1.005.077	50.239	25.975	24.264
5 a 9 años	2.438.419	1.258.471	1.179.948	2.342.252	1.208.643	1.133.609	96.167	49.828	46.339
10 a 14 años	2.419.755	1.246.033	1.173.722	2.242.972	1.157.452	1.085.520	176.783	88.581	88.202
15 a 19 años	2.240.554	1.154.658	1.085.896	1.933.952	995.914	938.038	306.602	158.744	147.858
20 a 24 años	2.255.047	1.150.664	1.104.383	1.840.739	945.360	895.380	414.308	205.305	209.004
25 a 29 años	2.507.366	1.260.861	1.246.505	1.996.929	1.026.342	970.587	510.438	234.519	275.918

2.1.11. Población residente según grupos de edad, país de nacimiento (España/extranjero) y sexo.

	Julio 2017								
	Total			España			Extranjero		
	TOTAL	Hombres	Mujeres	TOTAL	Hombres	Mujeres	TOTAL	Hombres	Mujeres
30 a 34 años	2.901.759	1.445.369	1.456.390	2.269.320	1.162.375	1.106.946	632.438	282.994	349.444
35 a 39 años	3.643.494	1.833.913	1.809.581	2.876.940	1.470.425	1.406.515	766.554	363.488	403.066
40 a 44 años	3.963.657	2.012.848	1.950.809	3.210.112	1.636.329	1.573.784	753.545	376.520	377.025
45 a 49 años	3.753.003	1.895.131	1.857.872	3.086.722	1.561.064	1.525.659	666.281	334.067	332.213
50 a 54 años	3.556.973	1.774.357	1.782.617	3.025.570	1.513.613	1.511.958	531.403	260.744	270.659
55 a 59 años	3.177.600	1.564.886	1.612.714	2.807.713	1.387.945	1.419.768	369.886	176.940	192.946
60 a 64 años	2.674.495	1.298.660	1.375.835	2.416.010	1.178.358	1.237.652	258.485	120.302	138.183
65 a 69 años	2.387.220	1.137.532	1.249.688	2.191.770	1.048.024	1.143.746	195.450	89.507	105.943
70 a 74 años	2.090.173	966.340	1.123.833	1.946.731	899.755	1.046.976	143.443	66.586	76.857
75 a 79 años	1.534.451	675.482	858.970	1.437.863	629.783	808.080	96.589	45.698	50.890
80 a 84 años	1.432.812	579.584	853.228	1.379.131	554.719	824.412	53.681	24.865	28.816
85 a 89 años	933.018	336.799	596.219	902.556	324.000	578.556	30.462	12.799	17.663
90 y más años	501.270	145.699	355.571	483.943	139.065	344.878	17.327	6.634	10.693

Las poblaciones están referidas al día 1 de cada mes.

Fuente: INE. Cifras de Población

2.1.12. Población residente según nacionalidad (española/extranjera), lugar de nacimiento y sexo.

	Julio 2017			España			Extranjero		
	Total	Hombres	Mujeres	TOTAL	Hombres	Mujeres	TOTAL	Hombres	Mujeres
MURCIA (Región de)									
Total	1.473.611	737.977	735.634	1.251.101	620.107	630.994	222.510	117.870	104.640
Española	1.275.116	630.915	644.201	1.222.859	605.434	617.425	52.256	25.481	26.775
Extranjera	198.474	107.051	91.424	28.227	14.664	13.563	170.248	92.386	77.861
Apátridas	21	11	9	15	8	6	6	3	3
ESPAÑA									
Total	46.532.869	22.829.748	23.703.121	40.462.788	19.905.652	20.557.136	6.070.081	2.924.096	3.145.985
Española	42.089.089	20.620.203	21.468.886	39.966.424	19.648.913	20.317.511	2.122.665	971.290	1.151.375
Extranjera	4.442.644	2.208.783	2.233.860	495.817	256.392	239.425	3.946.827	1.952.391	1.994.435
Apátridas	1.137	761	375	547	346	201	590	415	174

Las poblaciones están referidas al día 1 de cada mes.

Fuente: INE. Cifras de Población

2.1.13. Proyecciones de población. Población residente a 1 de enero según edad y año.

Proyecciones 2018-2033	2018	2019	2020	2021	2022	2023	2024	2025	2026	2027	2028
Total	1.475.568	1.483.447	1.491.400	1.499.450	1.507.423	1.515.330	1.523.094	1.530.740	1.538.252	1.545.661	1.552.930
0 años	15.088	14.891	14.802	14.747	14.727	14.739	14.779	14.844	14.933	15.041	15.168
1 año	15.681	15.213	15.026	14.942	14.888	14.866	14.874	14.910	14.969	15.052	15.154
2 años	16.182	15.793	15.332	15.150	15.067	15.012	14.987	14.991	15.022	15.076	15.153
3 años	16.509	16.275	15.893	15.435	15.254	15.169	15.111	15.083	15.083	15.110	15.160
4 años	16.392	16.577	16.353	15.974	15.517	15.334	15.247	15.187	15.157	15.154	15.177
5 años	16.824	16.447	16.633	16.416	16.038	15.580	15.395	15.306	15.244	15.212	15.206
6 años	17.217	16.872	16.494	16.679	16.465	16.086	15.627	15.441	15.351	15.287	15.253
7 años	17.068	17.259	16.915	16.536	16.718	16.504	16.125	15.665	15.478	15.387	15.323
8 años	17.692	17.114	17.301	16.958	16.576	16.753	16.540	16.160	15.700	15.512	15.420
9 años	18.829	17.737	17.164	17.346	17.002	16.616	16.788	16.575	16.195	15.735	15.546
10 años	18.406	18.869	17.789	17.221	17.396	17.050	16.660	16.828	16.614	16.234	15.773
11 años	18.241	18.450	18.921	17.852	17.286	17.455	17.106	16.711	16.875	16.661	16.280
12 años	17.695	18.300	18.511	18.989	17.929	17.362	17.524	17.173	16.774	16.932	16.717
13 años	17.440	17.772	18.381	18.594	19.076	18.022	17.454	17.609	17.254	16.850	17.004
14 años	17.347	17.536	17.876	18.488	18.700	19.185	18.134	17.565	17.712	17.353	16.943
15 años	16.793	17.465	17.665	18.010	18.622	18.833	19.318	18.269	17.697	17.836	17.472
16 años	16.699	16.931	17.618	17.826	18.174	18.785	18.990	19.475	18.426	17.850	17.980
17 años	16.472	16.851	17.105	17.805	18.017	18.365	18.971	19.172	19.654	18.604	18.022
18 años	15.937	16.636	17.038	17.311	18.019	18.233	18.577	19.178	19.371	19.850	18.796
19 años	16.020	16.110	16.833	17.254	17.540	18.252	18.464	18.804	19.397	19.581	20.055
20 años	16.142	16.194	16.311	17.052	17.486	17.782	18.494	18.703	19.036	19.621	19.795
21 años	15.972	16.330	16.390	16.529	17.281	17.726	18.027	18.738	18.942	19.267	19.842
22 años	16.016	16.167	16.532	16.596	16.751	17.511	17.960	18.266	18.972	19.171	19.487
23 años	15.732	16.203	16.372	16.739	16.799	16.967	17.729	18.183	18.490	19.190	19.382
24 años	16.608	15.923	16.393	16.574	16.936	16.991	17.167	17.930	18.384	18.691	19.385
25 años	17.045	16.782	16.116	16.578	16.764	17.117	17.163	17.346	18.107	18.562	18.867
26 años	17.052	17.206	16.953	16.301	16.748	16.935	17.277	17.314	17.503	18.260	18.713
27 años	17.327	17.209	17.364	17.116	16.469	16.900	17.084	17.416	17.444	17.638	18.391
28 años	17.435	17.457	17.363	17.516	17.265	16.623	17.034	17.216	17.536	17.557	17.755
29 años	17.519	17.567	17.589	17.513	17.657	17.402	16.761	17.155	17.332	17.643	17.657

2.1.13. Proyecciones de población. Población residente a 1 de enero según edad y año.

Proyecciones 2018-2033	2018	2019	2020	2021	2022	2023	2024	2025	2026	2027	2028
30 años	17.831	17.652	17.701	17.720	17.655	17.790	17.527	16.889	17.266	17.440	17.742
31 años	17.924	17.943	17.789	17.837	17.849	17.791	17.915	17.647	17.009	17.371	17.542
32 años	18.809	18.045	18.062	17.928	17.971	17.975	17.921	18.037	17.762	17.126	17.474
33 años	19.478	18.910	18.172	18.186	18.065	18.103	18.099	18.047	18.155	17.875	17.239
34 años	20.605	19.561	19.018	18.302	18.309	18.199	18.230	18.219	18.169	18.270	17.984
35 años	22.184	20.665	19.649	19.128	18.429	18.430	18.327	18.352	18.335	18.285	18.379
36 años	23.428	22.204	20.727	19.738	19.234	18.548	18.542	18.445	18.465	18.442	18.391
37 años	24.798	23.426	22.225	20.789	19.820	19.332	18.656	18.644	18.552	18.566	18.538
38 años	24.964	24.746	23.421	22.244	20.843	19.893	19.416	18.750	18.732	18.644	18.654
39 años	26.206	24.924	24.692	23.415	22.258	20.888	19.954	19.488	18.830	18.808	18.722
40 años	25.976	26.135	24.878	24.638	23.402	22.265	20.922	20.002	19.545	18.896	18.868
41 años	26.070	25.904	26.060	24.829	24.582	23.385	22.264	20.946	20.039	19.591	18.948
42 años	25.749	25.998	25.829	25.986	24.779	24.527	23.364	22.258	20.963	20.068	19.627
43 años	25.720	25.682	25.922	25.755	25.913	24.729	24.473	23.340	22.249	20.974	20.089
44 años	24.720	25.646	25.612	25.849	25.682	25.844	24.680	24.421	23.315	22.237	20.979
45 años	24.517	24.658	25.570	25.545	25.779	25.614	25.778	24.633	24.371	23.290	22.224
46 años	23.750	24.445	24.594	25.497	25.479	25.711	25.549	25.715	24.587	24.324	23.264
47 años	23.729	23.701	24.369	24.530	25.423	25.413	25.645	25.484	25.653	24.541	24.276
48 años	23.422	23.660	23.644	24.291	24.462	25.348	25.346	25.576	25.418	25.589	24.492
49 años	23.182	23.358	23.584	23.583	24.208	24.391	25.270	25.275	25.505	25.350	25.523
50 años	23.443	23.116	23.284	23.501	23.512	24.120	24.313	25.185	25.198	25.428	25.275
51 años	22.848	23.352	23.036	23.198	23.406	23.432	24.022	24.226	25.092	25.112	25.343
52 años	21.912	22.755	23.248	22.946	23.102	23.304	23.342	23.917	24.130	24.992	25.018
53 años	21.899	21.826	22.650	23.137	22.848	22.999	23.194	23.245	23.805	24.029	24.885
54 años	20.522	21.809	21.732	22.539	23.019	22.743	22.890	23.079	23.142	23.690	23.922
55 años	19.091	20.446	21.710	21.630	22.421	22.895	22.633	22.775	22.960	23.035	23.571
56 años	18.851	19.016	20.362	21.605	21.523	22.299	22.769	22.518	22.658	22.839	22.924
57 años	18.600	18.774	18.934	20.271	21.494	21.411	22.174	22.639	22.400	22.538	22.715
58 años	18.299	18.530	18.691	18.847	20.176	21.381	21.297	22.047	22.508	22.281	22.416
59 años	17.614	18.226	18.456	18.605	18.757	20.078	21.265	21.181	21.919	22.377	22.160
60 años	16.906	17.552	18.149	18.379	18.516	18.664	19.978	21.148	21.063	21.791	22.246

2.1.13. Proyecciones de población. Población residente a 1 de enero según edad y año.

Proyecciones 2018-2033	2018	2019	2020	2021	2022	2023	2024	2025	2026	2027	2028
61 años	14.770	16.849	17.487	18.070	18.299	18.426	18.571	19.876	21.032	20.947	21.665
62 años	14.501	14.718	16.788	17.419	17.988	18.216	18.333	18.476	19.772	20.914	20.829
63 años	13.632	14.454	14.662	16.723	17.346	17.902	18.129	18.237	18.377	19.666	20.794
64 años	13.738	13.583	14.403	14.602	16.651	17.266	17.809	18.036	18.136	18.275	19.554
65 años	13.466	13.677	13.527	14.343	14.532	16.569	17.176	17.707	17.933	18.027	18.164
66 años	12.870	13.393	13.605	13.458	14.269	14.449	16.472	17.071	17.591	17.817	17.906
67 años	12.292	12.789	13.305	13.517	13.373	14.178	14.350	16.357	16.950	17.459	17.685
68 años	12.284	12.193	12.690	13.200	13.411	13.269	14.068	14.233	16.223	16.809	17.309
69 años	12.934	12.169	12.076	12.573	13.074	13.284	13.146	13.937	14.096	16.069	16.648
70 años	11.783	12.787	12.038	11.942	12.438	12.931	13.140	13.004	13.789	13.943	15.896
71 años	11.319	11.624	12.621	11.889	11.791	12.284	12.770	12.977	12.845	13.622	13.773
72 años	11.907	11.147	11.447	12.436	11.721	11.622	12.112	12.591	12.797	12.669	13.438
73 años	10.391	11.712	10.961	11.257	12.237	11.539	11.439	11.926	12.397	12.602	12.479
74 años	9.672	10.200	11.498	10.758	11.049	12.018	11.338	11.239	11.722	12.186	12.390
75 años	8.559	9.478	9.993	11.267	10.540	10.827	11.784	11.122	11.024	11.502	11.958
76 años	8.222	8.362	9.267	9.770	11.019	10.305	10.589	11.531	10.888	10.793	11.264
77 años	10.547	8.003	8.138	9.027	9.518	10.739	10.043	10.322	11.248	10.625	10.534
78 años	6.296	10.235	7.767	7.900	8.771	9.249	10.439	9.762	10.037	10.944	10.343
79 años	8.199	6.084	9.893	7.509	7.638	8.489	8.954	10.110	9.455	9.725	10.611
80 años	7.903	7.888	5.854	9.522	7.228	7.355	8.183	8.633	9.752	9.121	9.386
81 años	7.751	7.563	7.552	5.607	9.123	6.926	7.051	7.853	8.288	9.365	8.761
82 años	7.250	7.374	7.197	7.192	5.341	8.695	6.603	6.725	7.498	7.916	8.950
83 años	6.897	6.849	6.971	6.807	6.806	5.057	8.238	6.258	6.378	7.119	7.520
84 años	6.441	6.458	6.420	6.540	6.389	6.394	4.754	7.750	5.890	6.008	6.714
85 años	5.775	5.974	5.993	5.966	6.083	5.947	5.958	4.433	7.235	5.501	5.617
86 años	5.069	5.300	5.489	5.512	5.495	5.609	5.488	5.505	4.099	6.698	5.096
87 años	4.887	4.590	4.810	4.988	5.014	5.006	5.117	5.012	5.034	3.753	6.141
88 años	3.833	4.367	4.109	4.315	4.482	4.511	4.512	4.618	4.529	4.556	3.401
89 años	3.357	3.370	3.844	3.625	3.816	3.971	4.002	4.012	4.113	4.039	4.071
90 años	2.547	2.899	2.918	3.334	3.152	3.326	3.469	3.502	3.518	3.614	3.555
91 años	2.239	2.161	2.465	2.488	2.848	2.700	2.857	2.987	3.021	3.043	3.132

2.1.13. Proyecciones de población. Población residente a 1 de enero según edad y año.

Proyecciones 2018-2033	2018	2019	2020	2021	2022	2023	2024	2025	2026	2027	2028
92 años	1.683	1.863	1.805	2.063	2.089	2.396	2.278	2.418	2.535	2.568	2.594
93 años	1.306	1.372	1.523	1.481	1.696	1.724	1.982	1.890	2.013	2.115	2.148
94 años	875	1.041	1.097	1.221	1.192	1.370	1.397	1.610	1.540	1.646	1.735
95 años	719	684	816	863	964	945	1.089	1.114	1.288	1.236	1.325
96 años	450	551	526	630	669	749	737	851	875	1.014	976
97 años	267	338	415	398	478	509	572	566	655	676	785
98 años	224	198	252	310	299	360	385	433	430	499	516
99 años	145	164	147	186	230	222	268	287	324	322	375
100 y más	142	184	225	242	280	336	370	426	478	541	586

Los cálculos se han realizado para la población residente.

Fuente: INE. Proyecciones de Población

2.1.13. Proyecciones de población. Población residente a 1 de enero según edad y año.

Proyecciones 2018-2033	2029	2030	2031	2032	2033
Total	1.560.081	1.567.094	1.573.935	1.580.555	1.586.982
0 años	15.312	15.475	15.656	15.854	16.066
1 año	15.275	15.413	15.569	15.744	15.936
2 años	15.250	15.366	15.498	15.648	15.818
3 años	15.233	15.326	15.436	15.564	15.710
4 años	15.224	15.294	15.383	15.490	15.614
5 años	15.228	15.273	15.339	15.425	15.529
6 años	15.247	15.267	15.309	15.374	15.457
7 años	15.288	15.280	15.299	15.340	15.402
8 años	15.355	15.319	15.311	15.327	15.367
9 años	15.453	15.388	15.351	15.341	15.357
10 años	15.584	15.490	15.423	15.385	15.374
11 años	15.818	15.627	15.532	15.464	15.424
12 años	16.336	15.873	15.680	15.582	15.512
13 años	16.787	16.404	15.938	15.743	15.643
14 años	17.092	16.873	16.487	16.018	15.819
15 años	17.056	17.199	16.976	16.585	16.113
16 años	17.610	17.187	17.323	17.095	16.700
17 años	18.142	17.765	17.333	17.462	17.229
18 años	18.209	18.319	17.933	17.492	17.613
19 años	18.999	18.405	18.503	18.109	17.659
20 años	20.265	19.204	18.603	18.688	18.287
21 años	20.006	20.470	19.405	18.796	18.870
22 años	20.053	20.206	20.663	19.594	18.980
23 años	19.690	20.245	20.387	20.837	19.766
24 años	19.572	19.870	20.414	20.545	20.989
25 años	19.555	19.736	20.025	20.558	20.679
26 años	19.018	19.699	19.874	20.153	20.676
27 años	18.842	19.145	19.818	19.988	20.259
28 años	18.503	18.952	19.252	19.917	20.083
29 años	17.859	18.602	19.048	19.344	20.002

2.1.13. Proyecciones de población. Población residente a 1 de enero según edad y año.

Proyecciones 2018-2033	2029	2030	2031	2032	2033
30 años	17.749	17.955	18.691	19.133	19.425
31 años	17.836	17.837	18.045	18.774	19.212
32 años	17.641	17.928	17.923	18.131	18.854
33 años	17.575	17.738	18.017	18.007	18.215
34 años	17.349	17.673	17.832	18.103	18.087
35 años	18.088	17.453	17.766	17.920	18.185
36 años	18.481	18.185	17.549	17.851	18.001
37 años	18.487	18.572	18.271	17.634	17.925
38 años	18.621	18.570	18.649	18.343	17.704
39 años	18.728	18.691	18.638	18.712	18.401
40 años	18.785	18.787	18.747	18.692	18.760
41 años	18.916	18.835	18.833	18.788	18.731
42 años	18.990	18.954	18.874	18.868	18.819
43 años	19.655	19.023	18.983	18.903	18.892
44 años	20.104	19.675	19.047	19.002	18.923
45 años	20.981	20.114	19.690	19.065	19.016
46 años	22.208	20.979	20.119	19.698	19.075
47 años	23.235	22.188	20.972	20.118	19.700
48 años	24.225	23.202	22.163	20.957	20.108
49 años	24.438	24.170	23.162	22.130	20.934
50 años	25.449	24.376	24.107	23.113	22.087
51 años	25.191	25.367	24.305	24.033	23.052
52 años	25.248	25.099	25.276	24.223	23.949
53 años	24.917	25.148	24.999	25.176	24.132
54 años	24.773	24.811	25.041	24.892	25.068
55 años	23.811	24.657	24.700	24.927	24.778
56 años	23.449	23.696	24.536	24.582	24.807
57 años	22.810	23.323	23.576	24.410	24.459
58 años	22.589	22.693	23.196	23.453	24.279
59 años	22.293	22.463	22.574	23.065	23.326
60 años	22.038	22.169	22.335	22.452	22.933

2.1.13. Proyecciones de población. Población residente a 1 de enero según edad y año.

Proyecciones 2018-2033	2029	2030	2031	2032	2033
61 años	22.116	21.916	22.045	22.207	22.328
62 años	21.537	21.985	21.792	21.919	22.075
63 años	20.709	21.408	21.852	21.664	21.788
64 años	20.669	20.584	21.274	21.713	21.530
65 años	19.434	20.536	20.451	21.130	21.564
66 años	18.041	19.301	20.391	20.305	20.974
67 años	17.769	17.903	19.153	20.230	20.142
68 años	17.535	17.615	17.748	18.986	20.050
69 años	17.139	17.366	17.442	17.573	18.799
70 años	16.469	16.952	17.179	17.251	17.380
71 años	15.705	16.271	16.746	16.973	17.042
72 años	13.586	15.495	16.055	16.520	16.747
73 años	13.239	13.384	15.268	15.821	16.277
74 años	12.271	13.022	13.164	15.020	15.566
75 años	12.161	12.047	12.787	12.927	14.753
76 años	11.713	11.914	11.805	12.533	12.670
77 años	10.998	11.438	11.637	11.534	12.249
78 años	10.255	10.712	11.142	11.339	11.240
79 años	10.032	9.949	10.397	10.817	11.011
80 años	10.247	9.693	9.615	10.052	10.460
81 años	9.019	9.853	9.325	9.252	9.676
82 años	8.375	8.626	9.430	8.928	8.861
83 años	8.506	7.962	8.206	8.977	8.503
84 años	7.096	8.031	7.522	7.758	8.492
85 años	6.284	6.648	7.528	7.055	7.282
86 años	5.209	5.836	6.179	7.002	6.567
87 años	4.675	4.785	5.369	5.690	6.453
88 años	5.573	4.247	4.353	4.892	5.190
89 años	3.043	4.996	3.810	3.913	4.405
90 años	3.591	2.689	4.422	3.377	3.474
91 años	3.087	3.124	2.344	3.864	2.954

2.1.13. Proyecciones de población. Población residente a 1 de enero según edad y año.

Proyecciones 2018-2033	2029	2030	2031	2032	2033
92 años	2.676	2.643	2.681	2.016	3.330
93 años	2.176	2.250	2.227	2.266	1.708
94 años	1.766	1.795	1.861	1.847	1.884
95 años	1.402	1.430	1.458	1.516	1.508
96 años	1.050	1.114	1.140	1.166	1.216
97 años	759	819	872	894	918
98 años	601	583	631	674	693
99 años	389	454	442	480	513
100 y más	656	716	806	863	934

Los cálculos se han realizado para la población residente.

Fuente: INE. Proyecciones de Población

2.1.14. Evolución de los indicadores de estructura demográfica.

Porcentajes

	2007	2008	2009	2010	2011	2012	2013	2014	2015	2016	2017
ESTRUCTURA POR EDAD											
Menores de 20 años	22,97	22,98	23,08	23,15	23,10	23,03	23,00	23,04	23,10	23,13	23,11
Entre 20 y 64 años	63,28	63,41	63,27	63,09	62,85	62,67	62,47	62,22	61,93	61,77	61,62
De 65 y más años	13,75	13,61	13,65	13,76	14,05	14,30	14,53	14,75	14,97	15,10	15,28
ÍNDICE DE VEJEZ											
De 65 y más años/menores de 20 años	59,86	59,19	59,13	59,46	60,83	62,08	63,17	64,01	64,80	65,27	66,11
ÍNDICE DE DEPENDENCIA											
Juvenil											
< de 20 años/Población entre 20 y 64 años	36,30	36,25	36,49	36,69	36,75	36,74	36,82	37,03	37,30	37,44	37,50
Anciana											
>= de 65 años/Población entre 20 y 64 años	21,73	21,46	21,58	21,82	22,36	22,81	23,26	23,70	24,17	24,44	24,79
Total											
< de 20 años + >= de 65 años/ Población entre 20 y 64 años	58,03	57,70	58,06	58,51	59,11	59,55	60,09	60,73	61,47	61,88	62,29
MUJERES EN EDAD FÉRTIL											
Mujeres de 15 a 49 años/Total Mujeres	52,79	52,61	52,13	51,52	50,92	50,34	49,84	49,34	48,63	48,04	47,50
RAZÓN DE MASCULINIDAD											
Hombres/Mujeres	102,99	102,83	102,34	102,11	101,80	101,50	101,04	100,68	100,49	100,31	100,30

Fuente: CREM. Indicadores Demográficos

2.1.15. Evolución de la esperanza de vida al nacimiento según sexo.

	MURCIA (Región de)			ESPAÑA		
	TOTAL	Hombres	Mujeres	TOTAL	Hombres	Mujeres
1991	76,49	73,38	79,59	77,07	73,49	80,65
1992	77,07	73,80	80,34	77,51	73,89	81,14
1993	77,46	74,26	80,67	77,66	74,09	81,23
1994	77,61	74,27	80,98	78,03	74,47	81,60
1995	78,04	74,92	81,14	78,12	74,53	81,72
1996	78,05	74,94	81,16	78,26	74,66	81,88
1997	78,06	74,80	81,35	78,76	75,29	82,23
1998	78,22	74,98	81,51	78,87	75,42	82,31
1999	77,90	74,80	81,06	78,87	75,43	82,32
2000	78,42	75,24	81,63	79,34	75,93	82,73
2001	78,95	75,63	82,34	79,67	76,27	83,05
2002	78,96	75,91	82,04	79,76	76,38	83,14
2003	79,11	76,21	82,05	79,70	76,41	82,99
2004	79,54	76,50	82,62	80,29	76,98	83,57
2005	79,71	76,63	82,89	80,28	77,02	83,54
2006	80,27	77,27	83,34	80,94	77,71	84,15
2007	80,30	77,28	83,41	80,97	77,78	84,14
2008	80,43	77,84	83,05	81,30	78,22	84,33
2009	80,90	78,22	83,58	81,66	78,62	84,65
2010	81,62	78,95	84,30	82,07	79,05	85,03
2011	81,71	78,98	84,44	82,25	79,30	85,13
2012	81,72	78,89	84,60	82,27	79,37	85,10
2013	82,28	79,76	84,77	82,78	79,94	85,54
2014	82,47	80,02	84,88	82,92	80,12	85,64
2015	82,22	79,74	84,69	82,70	79,92	85,41
2016	82,52	80,14	84,87	83,11	80,31	85,84
2017	82,41	79,80	85,03	83,09	80,37	85,73

En septiembre del 2017 se ha actualizado la serie de esperanza de vida desde 1991 hasta 2016 en coherencia con la modificación realizada en las Tablas de mortalidad.

Fuente: INE. Indicadores demográficos básicos

2.1.16. Hogares según régimen de tenencia y tamaño del hogar.

	2011						
	TOTAL	1 persona	2 personas	3 personas	4 personas	5 personas	6 o más personas
MURCIA (Región de)							
TOTAL	515.367	95.106	143.030	110.178	113.858	36.370	16.825
Propia, por compra, totalmente pagada	191.466	38.280	65.757	37.701	36.070	10.089	3.569
Propia, por compra, con pagos pendientes (hipotecas)	186.309	26.448	41.521	44.804	51.590	15.556	6.390
Propia por herencia o donación	38.725	9.379	10.706	7.540	7.555	2.668	877
Alquilada	62.070	11.646	15.304	12.406	11.639	5.959	5.115
Cedida gratis o a bajo precio (por otro hogar, pagada por la empresa...)	12.335	3.655	3.420	2.064	2.250	787	159
Otra forma	24.463	5.699	6.323	5.663	4.754	1.310	715
ESPAÑA							
TOTAL	18.083.692	4.193.319	5.441.840	3.916.574	3.353.076	857.861	321.022
Propia, por compra, totalmente pagada	7.026.578	1.706.872	2.503.625	1.398.769	1.086.304	250.305	80.703
Propia, por compra, con pagos pendientes (hipotecas)	5.940.928	1.083.574	1.453.785	1.495.139	1.491.833	321.823	94.774
Propia por herencia o donación	1.307.481	395.549	394.640	243.023	186.728	61.969	25.573
Alquilada	2.438.574	615.569	713.828	489.914	366.495	159.516	93.251
Cedida gratis o a bajo precio (por otro hogar, pagada por la empresa...)	430.516	147.768	112.321	78.412	68.549	17.193	6.273
Otra forma	939.614	243.988	263.640	211.316	153.167	47.054	20.448

Debido a la metodología empleada para el cálculo de las cifras de población censal se pueden encontrar discrepancias entre las diferentes desagregaciones que se ofrecen (territorial, etc) y su correspondiente total.

Fuente: INE. Censo de Población y Viviendas 2011

2.1.17. Núcleos familiares según tamaño y tipo de núcleo.

	2011				
	TOTAL	Pareja sin hijos	Pareja con hijos	Padre con hijos	Madre con hijos
MURCIA (Región de)					
TOTAL	416.091	116.774	235.057	13.619	50.640
2 personas	158.823	116.774		9.286	32.764
3 personas	114.719		96.656	3.608	14.455
4 personas	108.829		105.383	644	2.802
5 personas	26.397		25.810		512
6 o más personas	7.322		7.208		108
ESPAÑA					
TOTAL	13.694.252	4.413.304	7.060.230	463.955	1.756.763
2 personas	5.939.070	4.413.304		319.754	1.206.011
3 personas	3.941.329		3.358.830	121.120	461.379
4 personas	3.164.890		3.070.214	19.254	75.422
5 personas	545.508		531.105	3.053	11.350
6 o más personas	103.455		100.081	774	2.601

Debido a la metodología empleada para el cálculo de las cifras de población censal se pueden encontrar discrepancias entre las diferentes desagregaciones que se ofrecen (territorial, etc) y su correspondiente total.

Fuente: INE. Censo de Población y Viviendas 2011

2.1.18. Proyecciones de hogares. Hogares residentes a 1 de enero de cada año, en viviendas familiares, según tamaño del hogar.

	Proyecciones 2018-2033						ESPAÑA					
	MURCIA (Región de)											
	TOTAL	1 persona	2 personas	3 personas	4 personas	5 personas o más	TOTAL	1 persona	2 personas	3 personas	4 personas	5 personas o más
2018	539.087	111.715	153.380	113.335	112.115	48.541	18.503.541	4.705.381	5.621.911	3.862.043	3.256.789	1.057.417
2019	544.328	114.353	155.541	114.025	111.919	48.490	18.637.505	4.784.762	5.671.831	3.864.010	3.255.088	1.061.814
2020	549.473	116.724	157.842	114.775	111.696	48.437	18.771.653	4.860.451	5.725.491	3.867.133	3.252.420	1.066.157
2021	554.971	119.590	160.076	115.492	111.439	48.374	18.915.328	4.949.577	5.778.783	3.868.520	3.248.007	1.070.441
2022	560.293	122.156	162.386	116.277	111.167	48.307	19.049.222	5.027.646	5.832.454	3.871.003	3.243.441	1.074.677
2023	565.540	124.666	164.682	117.079	110.878	48.235	19.181.248	5.106.471	5.886.303	3.872.480	3.237.300	1.078.694
2024	570.971	127.320	167.146	117.885	110.488	48.132	19.314.040	5.189.506	5.941.748	3.872.489	3.228.184	1.082.113
2025	576.391	129.987	169.686	118.678	110.029	48.011	19.445.001	5.272.141	6.000.358	3.871.204	3.216.382	1.084.916
2026	581.851	132.727	172.183	119.480	109.573	47.889	19.569.720	5.352.734	6.055.677	3.869.387	3.204.305	1.087.617
2027	587.200	135.357	174.729	120.295	109.073	47.745	19.688.204	5.428.654	6.110.818	3.867.429	3.191.313	1.089.990
2028	592.534	137.979	177.290	121.111	108.560	47.594	19.803.235	5.504.140	6.166.118	3.864.160	3.176.808	1.092.008
2029	597.791	140.612	179.757	121.926	108.055	47.439	19.915.062	5.580.536	6.219.140	3.860.233	3.161.500	1.093.653
2030	602.829	143.079	182.120	122.721	107.600	47.310	20.017.505	5.650.566	6.268.968	3.855.446	3.146.967	1.095.558
2031	607.649	145.427	184.371	123.489	107.169	47.193	20.111.719	5.715.177	6.316.675	3.849.928	3.132.475	1.097.464
2032	612.370	147.739	186.568	124.247	106.739	47.076	20.199.588	5.777.695	6.362.282	3.843.070	3.117.380	1.099.162
2033	616.940	149.990	188.712	124.968	106.306	46.964	20.282.642	5.839.672	6.405.148	3.834.693	3.102.274	1.100.854

Fuente: INE. Proyección de Hogares

2.2.1. Evolución del número de nacimientos según sexo.

	TOTAL	Hombres	Mujeres
1991	13.790	7.007	6.783
1992	13.770	7.163	6.607
1993	13.350	6.977	6.373
1994	12.494	6.485	6.009
1995	12.570	6.473	6.097
1996	12.649	6.555	6.094
1997	12.980	6.661	6.319
1998	12.790	6.582	6.208
1999	13.099	6.710	6.389
2000	14.195	7.293	6.902
2001	14.991	7.649	7.342
2002	15.490	8.002	7.488
2003	16.446	8.553	7.893
2004	16.674	8.648	8.026
2005	17.330	9.005	8.325
2006	18.082	9.381	8.701
2007	18.601	9.582	9.019
2008	19.386	9.948	9.438
2009	18.571	9.574	8.997
2010	18.025	9.315	8.710
2011	17.408	9.005	8.403
2012	16.682	8.681	8.001
2013	16.105	8.294	7.811
2014	16.308	8.493	7.815
2015	15.976	8.177	7.799
2016	15.528	8.017	7.511
2017	15.088	7.729	7.359

Según lugar de nacimiento de la madre.

Fuente: CREM. Movimiento Natural de la Población

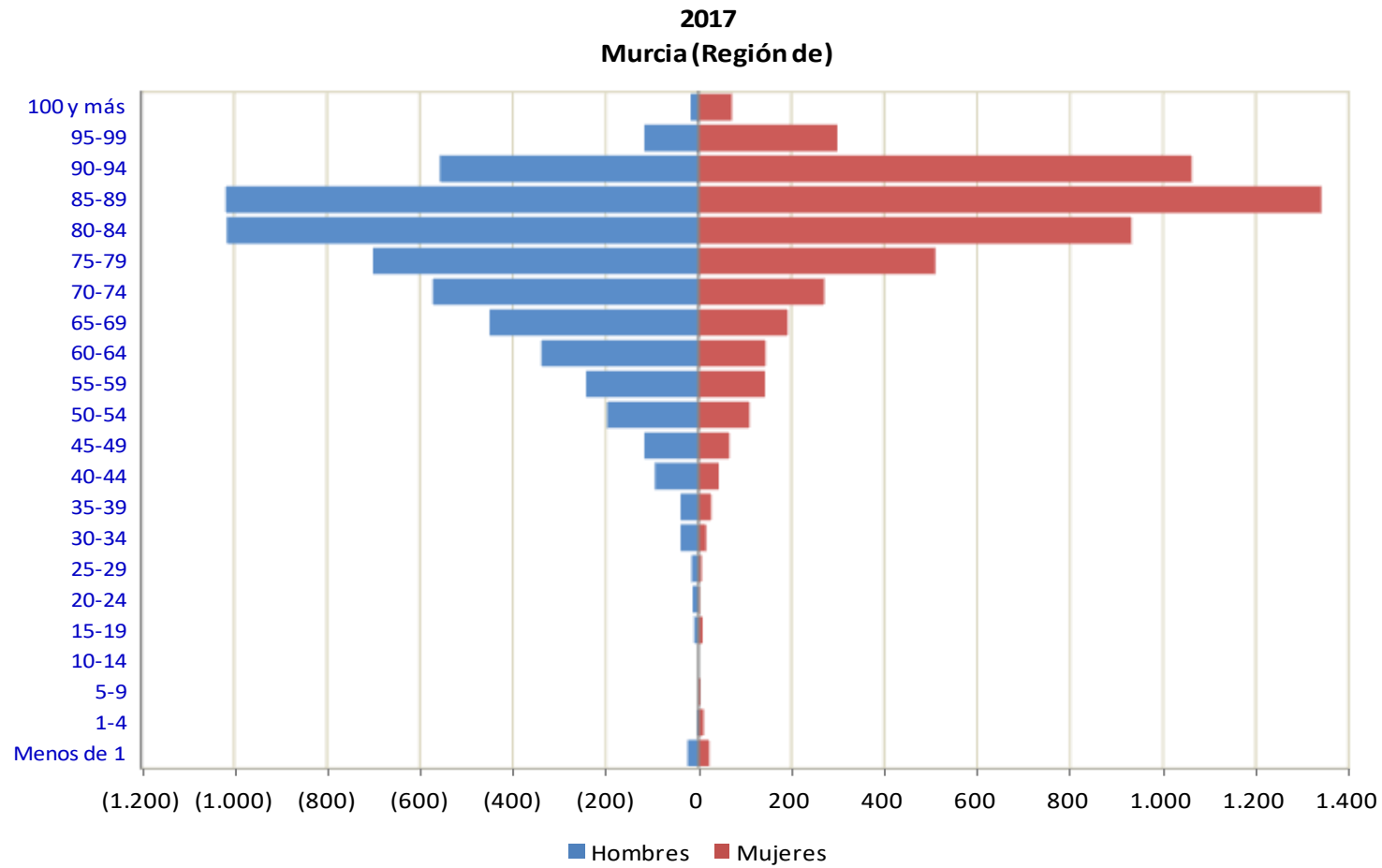
2.2.2. Evolución de las defunciones totales y de menores de un año según sexo.

	TOTAL			Menores de un año		
	TOTAL	Hombres	Mujeres	TOTAL	Hombres	Mujeres
1991	8.480	4.416	4.064	126	67	59
1992	8.264	4.349	3.915	127	76	51
1993	8.482	4.474	4.008	79	43	36
1994	8.493	4.514	3.979	91	57	34
1995	8.413	4.400	4.013	62	33	29
1996	8.582	4.508	4.074	98	61	37
1997	8.863	4.738	4.125	80	42	38
1998	9.057	4.835	4.222	75	41	34
1999	9.690	5.018	4.672	96	57	39
2000	9.204	4.860	4.344	97	57	40
2001	9.140	4.900	4.240	81	48	33
2002	9.444	4.951	4.493	96	56	40
2003	9.704	5.021	4.683	98	56	42
2004	9.593	5.059	4.534	89	57	32
2005	9.942	5.241	4.701	86	53	33
2006	9.711	5.162	4.549	75	44	31
2007	10.072	5.421	4.651	72	40	32
2008	10.399	5.397	5.002	66	35	31
2009	10.356	5.452	4.904	67	34	33
2010	9.977	5.214	4.763	57	28	29
2011	10.197	5.353	4.844	57	33	24
2012	10.680	5.621	5.059	80	44	36
2013	10.115	5.210	4.905	57	29	28
2014	10.397	5.346	5.051	48	26	22
2015	11.233	5.729	5.504	44	24	20
2016	10.867	5.576	5.291	46	23	23
2017	11.522	5.948	5.574	44	28	16

Defunciones de residentes en Murcia.

Fuente: CREM. Movimiento Natural de la Población

G-2.3. Gráfico de la pirámide de defunciones.



Fuente: CREM. Movimiento Natural de la Población

2.2.3. Evolución de los matrimonios

	MURCIA (Región de)
1991	6.434
1992	6.372
1993	5.830
1994	5.893
1995	6.040
1996	5.928
1997	6.206
1998	6.419
1999	6.663
2000	6.949
2001	6.544
2002	6.687
2003	6.829
2004	6.650
2005	6.676
2006	6.486
2007	6.651
2008	5.770
2009	5.136
2010	5.007
2011	4.661
2012	4.867
2013	4.375
2014	4.846
2015	4.815
2016	5.067
2017	5.094

Son matrimonios de diferente sexo según futura residencia.

Fuente: CREM. Movimiento Natural de la Población

2.2.4. Evolución del crecimiento vegetativo

	MURCIA (Región de)
1991	5.310
1992	5.506
1993	4.868
1994	4.001
1995	4.157
1996	4.067
1997	4.117
1998	3.733
1999	3.409
2000	4.991
2001	5.851
2002	6.046
2003	6.742
2004	7.081
2005	7.388
2006	8.371
2007	8.529
2008	8.987
2009	8.215
2010	8.048
2011	7.211
2012	6.002
2013	5.990
2014	5.911
2015	4.743
2016	4.661
2017	3.566

Corresponde a la diferencia entre nacimientos y defunciones de residentes en la Región de Murcia.

Fuente: CREM. Movimiento Natural de la Población

2.2.5. Evolución de las tasas de natalidad, mortalidad, mortalidad infantil y nupcialidad, y del Indicador coyuntural de fecundidad.

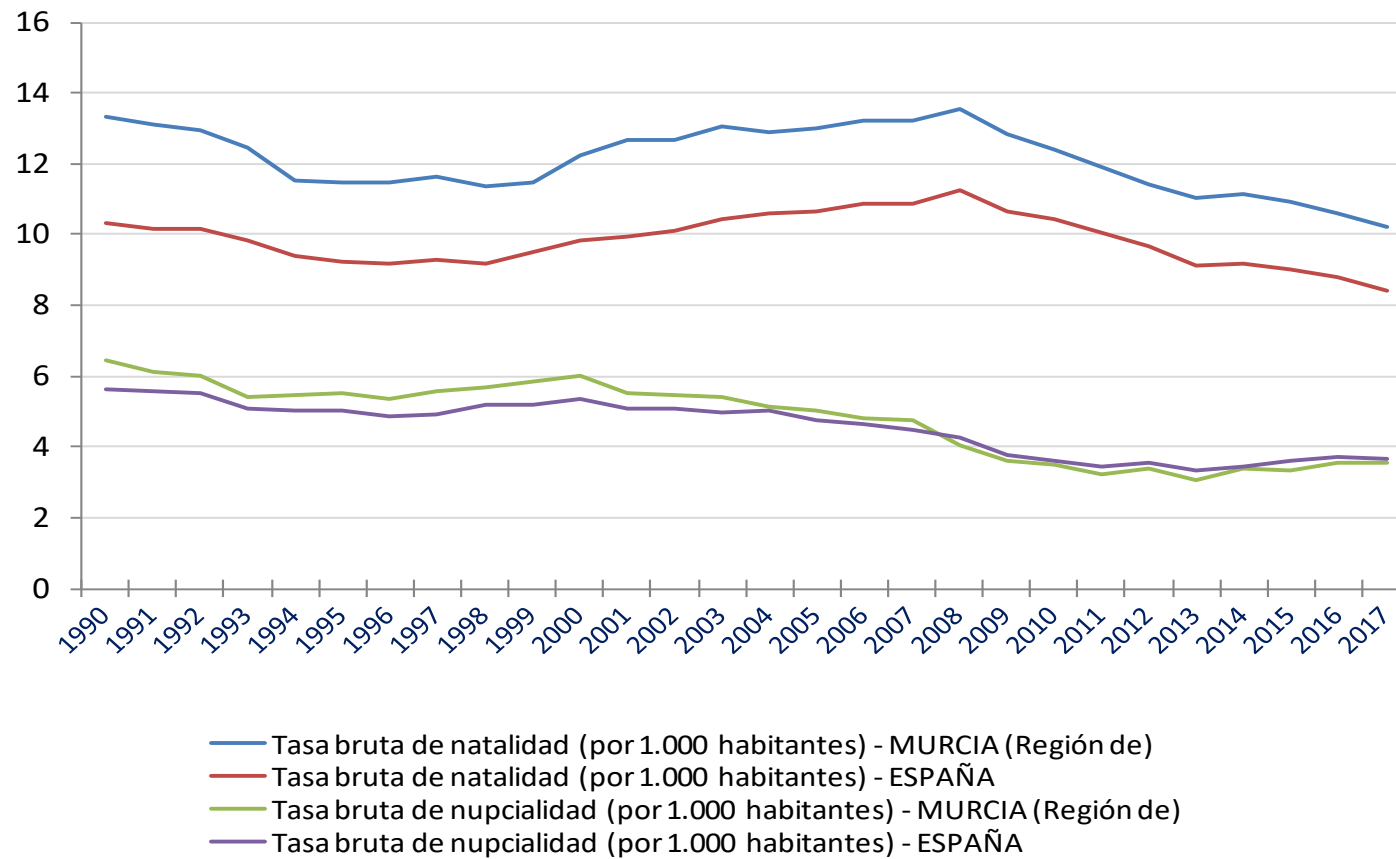
	2007	2008	2009	2010	2011	2012	2013	2014	2015	2016	2017
MURCIA (Región de)											
Tasa de natalidad (por 1.000 habitantes)	13,24	13,54	12,82	12,38	11,91	11,42	11,02	11,15	10,91	10,57	10,24
Tasa de mortalidad (por 1.000 habitantes)	7,17	7,26	7,13	6,85	6,98	7,31	6,92	7,11	7,67	7,40	7,82
Tasa de mortalidad infantil (por mil nacidos vivos)	3,87	3,40	3,61	3,16	3,27	4,80	3,54	2,94	2,75	2,96	2,92
Tasa de nupcialidad (por 1.000 habitantes)	4,78	4,07	3,58	3,49	3,24	3,39	3,04	3,38	3,35	3,52	3,54
Tasa bruta de divorcios (por 1.000 habitantes)	2,46	1,95	1,98	2,06	2,08	2,17	1,93	2,03	1,87	2,00	2,09
Indicador coyuntural de fecundidad (ICF)	1,64	1,69	1,62	1,59	1,56	1,53	1,51	1,56	1,57	1,56	1,55
ESPAÑA											
Tasa de natalidad (por 1.000 habitantes)	10,86	11,28	10,65	10,42	10,07	9,69	9,11	9,17	9,02	8,80	8,41
Tasa de mortalidad (por 1.000 habitantes)	8,47	8,36	8,26	8,17	8,26	8,58	8,34	8,48	9,06	8,79	9,07
Tasa de mortalidad infantil (por mil nacidos vivos)	3,43	3,31	3,20	3,16	3,14	3,06	2,71	2,82	2,67	2,68	2,72
Tasa de nupcialidad (por 1.000 habitantes)	4,48	4,25	3,78	3,62	3,46	3,56	3,32	3,45	3,59	3,73	3,68
Tasa bruta de divorcios (por 1.000 habitantes)	2,78	2,39	2,12	2,21	2,22	2,23	2,05	2,17	2,08	2,08	2,11
Indicador coyuntural de fecundidad (ICF)	1,38	1,44	1,38	1,37	1,34	1,32	1,27	1,32	1,33	1,34	1,31

Tales indicadores se calculan a partir de los resultados definitivos y provisionales de las estadísticas del Movimiento Natural de la Población, así como de las cifras poblacionales de referencia (proporcionadas por las Estimaciones Intercensales de Población, hasta el año 2011, y por Cifras de Población, desde el año 2012).

Tasa bruta de divorcios: Los resultados del periodo 2005-2010 solo tienen en cuenta divorcios de matrimonios entre personas de distinto sexo.

Fuente: INE. Indicadores Demográficos Básicos

G-2.4. Gráfico de la evolución de la natalidad y nupcialidad.



Fuente: INE. Indicadores Demográficos Básicos

2.2.6. Evolución de los partos según multiplicidad.

	TOTAL	SENCILLOS	DOBLES	TRIPLES	CUÁDRUPLES O MÁS
1991	13.718	13.583	128	7	0
1992	13.688	13.549	135	2	2
1993	13.257	13.120	132	4	1
1994	12.407	12.271	131	5	0
1995	12.485	12.352	129	2	2
1996	12.526	12.363	153	10	0
1997	12.850	12.669	174	6	1
1998	12.662	12.482	173	7	0
1999	12.946	12.727	216	3	0
2000	13.982	13.726	253	3	0
2001	14.773	14.510	254	9	0
2002	15.230	14.940	278	12	0
2003	16.242	15.980	258	4	0
2004	16.429	16.130	293	6	0
2005	17.044	16.708	329	7	0
2006	17.846	17.538	303	5	0
2007	18.342	18.016	320	6	0
2008	19.097	18.747	349	1	0
2009	18.249	17.869	370	10	0
2010	17.703	17.335	362	6	0
2011	17.159	16.850	302	7	0
2012	16.438	16.136	298	4	0
2013	15.839	15.523	313	3	0
2014	16.048	15.745	297	6	0
2015	15.739	15.447	289	3	0
2016	15.273	14.965	303	5	0
2017	14.853	14.570	281	2	0

Fuente: CREM. Movimiento Natural de la Población

2.2.7. Evolución de los nacidos vivos según estado civil de la madre.

	TOTAL	Casadas	No casadas
1996	12.649	11.554	1.095
1997	12.980	11.598	1.382
1998	12.790	11.347	1.443
1999	13.099	11.220	1.879
2000	14.195	11.685	2.510
2001	14.991	11.982	3.009
2002	15.490	12.110	3.380
2003	16.446	12.587	3.859
2004	16.674	12.702	3.972
2005	17.330	13.066	4.264
2006	18.082	13.408	4.674
2007	18.601	13.317	5.284
2008	19.386	13.697	5.689
2009	18.571	13.275	5.296
2010	18.025	12.768	5.257
2011	17.408	12.069	5.339
2012	16.682	11.277	5.405
2013	16.105	10.573	5.532
2014	16.308	10.306	6.002
2015	15.976	9.837	6.139
2016	15.528	9.301	6.227
2017	15.088	8.830	6.258

Fuente: CREM. Movimiento Natural de la Población

2.2.8. Evolución de los nacidos vivos según edad de la madre.

	TOTAL	Menores de 20 años	De 20 a 24 años	De 25 a 29 años	De 30 a 34 años	De 35 a 39 años	De 40 y más años
1996	12.649	593	1.632	4.415	4.274	1.488	247
1997	12.980	615	1.646	4.244	4.559	1.648	268
1998	12.790	590	1.609	4.003	4.598	1.698	292
1999	13.099	602	1.713	3.880	4.703	1.872	329
2000	14.195	610	1.828	4.272	5.057	2.082	346
2001	14.991	739	2.029	4.262	5.259	2.323	379
2002	15.490	637	2.204	4.357	5.406	2.461	425
2003	16.446	749	2.283	4.497	5.814	2.653	450
2004	16.674	695	2.196	4.483	5.991	2.819	490
2005	17.330	745	2.223	4.584	6.172	3.059	547
2006	18.082	729	2.248	4.627	6.636	3.231	611
2007	18.601	859	2.309	4.866	6.434	3.472	661
2008	19.386	815	2.428	4.897	6.775	3.723	748
2009	18.571	736	2.123	4.547	6.713	3.701	751
2010	18.025	617	1.979	4.134	6.587	3.903	805
2011	17.408	587	1.802	3.909	6.311	3.960	839
2012	16.682	524	1.744	3.457	6.029	4.045	883
2013	16.105	480	1.585	3.315	5.814	3.969	942
2014	16.308	519	1.541	3.251	5.810	4.245	942
2015	15.976	468	1.507	3.190	5.578	4.167	1.066
2016	15.528	436	1.524	3.162	5.148	4.175	1.083
2017	15.088	507	1.416	3.005	5.018	4.004	1.138

Fuente: CREM. Movimiento Natural de la Población

2.2.9. Evolución de los nacidos vivos según orden de nacimiento.

	TOTAL	1º	2º	3º	4º	5º	6º y más
1996	12.649	5.604	4.796	1.592	387	140	130
1997	12.980	5.791	4.975	1.512	420	150	132
1998	12.790	5.871	4.831	1.411	392	150	135
1999	13.099	6.133	4.807	1.512	370	142	135
2000	14.195	6.939	5.085	1.514	347	158	152
2001	14.991	7.273	5.429	1.568	444	139	138
2002	15.490	7.638	5.604	1.583	366	160	139
2003	16.446	8.148	5.876	1.739	372	143	168
2004	16.674	8.147	6.091	1.733	415	151	137
2005	17.330	8.435	6.378	1.770	433	170	144
2006	18.082	8.655	6.786	1.890	479	146	126
2007	18.601	8.972	6.742	2.003	549	200	135
2008	19.386	9.112	7.354	2.012	571	205	132
2009	18.571	8.782	6.845	2.031	580	180	153
2010	18.025	8.249	6.974	1.921	566	183	132
2011	17.408	7.713	6.819	2.018	542	162	154
2012	16.682	7.649	6.502	1.798	448	158	127
2013	16.105	7.339	6.249	1.801	474	144	98
2014	16.308	7.206	6.359	1.968	492	176	107
2015	15.976	6.854	6.374	1.982	498	166	102
2016	15.528	6.645	6.040	2.036	547	157	103
2017	15.088	6.468	5.757	2.045	554	165	99

Fuente: CREM. Movimiento Natural de la Población

2.2.10. Evolución de los matrimonios de diferente sexo con futura residencia en la Región de Murcia según forma de celebración.

	TOTAL	Según la religión católica	Según otra religión	Exclusivamente civil
1991	6.434	5.383	0	1.051
1992	6.372	5.312	1	1.059
1993	5.830	4.805	2	1.023
1994	5.893	4.894	15	984
1995	6.040	5.057	8	975
1996	5.928	4.972	16	940
1997	6.206	5.143	19	1.044
1998	6.419	5.325	21	1.073
1999	6.663	5.513	22	1.128
2000	6.949	5.777	13	1.159
2001	6.544	5.249	13	1.282
2002	6.687	5.282	17	1.388
2003	6.829	5.264	13	1.552
2004	6.650	4.944	15	1.691
2005	6.676	4.849	15	1.812
2006	6.486	4.590	14	1.882
2007	6.651	4.521	31	2.099
2008	5.770	3.754	26	1.990
2009	5.136	2.995	27	2.114
2010	5.007	2.693	29	2.285
2011	4.661	2.365	29	2.267
2012	4.867	2.335	25	2.507
2013	4.375	1.827	9	2.539
2014	4.846	2.011	20	2.815
2015	4.815	1.931	27	2.857
2016	5.067	1.911	22	3.134
2017	5.094	1.763	36	3.295

Fuente: CREM. Movimiento Natural de la Población

2.2.11. Evolución de los matrimonios con futura residencia en la Región de Murcia según clase de matrimonio.

	2007	2008	2009	2010	2011	2012	2013	2014	2015	2016	2017
TOTAL	6.720	5.829	5.198	5.092	4.732	4.957	4.441	4.941	4.900	5.177	5.215
Matrimonios de diferente sexo	6.651	5.770	5.136	5.007	4.661	4.867	4.375	4.846	4.815	5.067	5.094
Matrimonios de igual sexo	69	59	62	85	71	90	66	95	85	110	121
Matrimonios entre hombres	47	42	38	45	34	44	31	51	39	56	57
Matrimonios entre mujeres	22	17	24	40	37	46	35	44	46	54	64

Fuente: CREM. Movimiento Natural de la Población

2.2.12. Evolución de los matrimonios de diferente sexo con futura residencia en la Región de Murcia, según estado civil anterior de cada cónyuge.

	TOTAL	HOMBRES			MUJERES		
		Solteros	Viudos	Divorciados	Solteras	Viudas	Divorciadas
1991	6.434	6.157	83	194	6.279	38	117
1992	6.372	6.103	73	196	6.212	28	132
1993	5.830	5.570	55	205	5.655	31	144
1994	5.893	5.627	65	201	5.725	26	142
1995	6.040	5.783	59	198	5.843	31	166
1996	5.928	5.636	50	242	5.709	31	188
1997	6.206	5.891	64	251	5.959	31	216
1998	6.419	6.117	44	258	6.183	32	204
1999	6.663	6.319	54	290	6.421	21	221
2000	6.949	6.586	56	307	6.696	23	230
2001	6.544	6.157	52	335	6.283	20	241
2002	6.687	6.262	59	366	6.362	31	294
2003	6.829	6.423	58	348	6.528	22	279
2004	6.650	6.158	65	427	6.281	30	339
2005	6.676	6.155	57	464	6.237	32	407
2006	6.486	5.932	46	508	6.018	34	434
2007	6.651	6.040	75	536	6.144	24	483
2008	5.770	5.198	33	539	5.255	25	490
2009	5.136	4.501	49	586	4.579	26	531
2010	5.007	4.318	51	638	4.381	30	596
2011	4.661	3.979	50	632	4.053	30	578
2012	4.867	4.187	58	622	4.251	31	585
2013	4.375	3.651	49	675	3.727	30	618
2014	4.846	4.062	47	737	4.086	42	718
2015	4.815	4.032	38	745	4.086	25	704
2016	5.067	4.181	53	833	4.279	32	756
2017	5.094	4.169	40	885	4.246	34	814

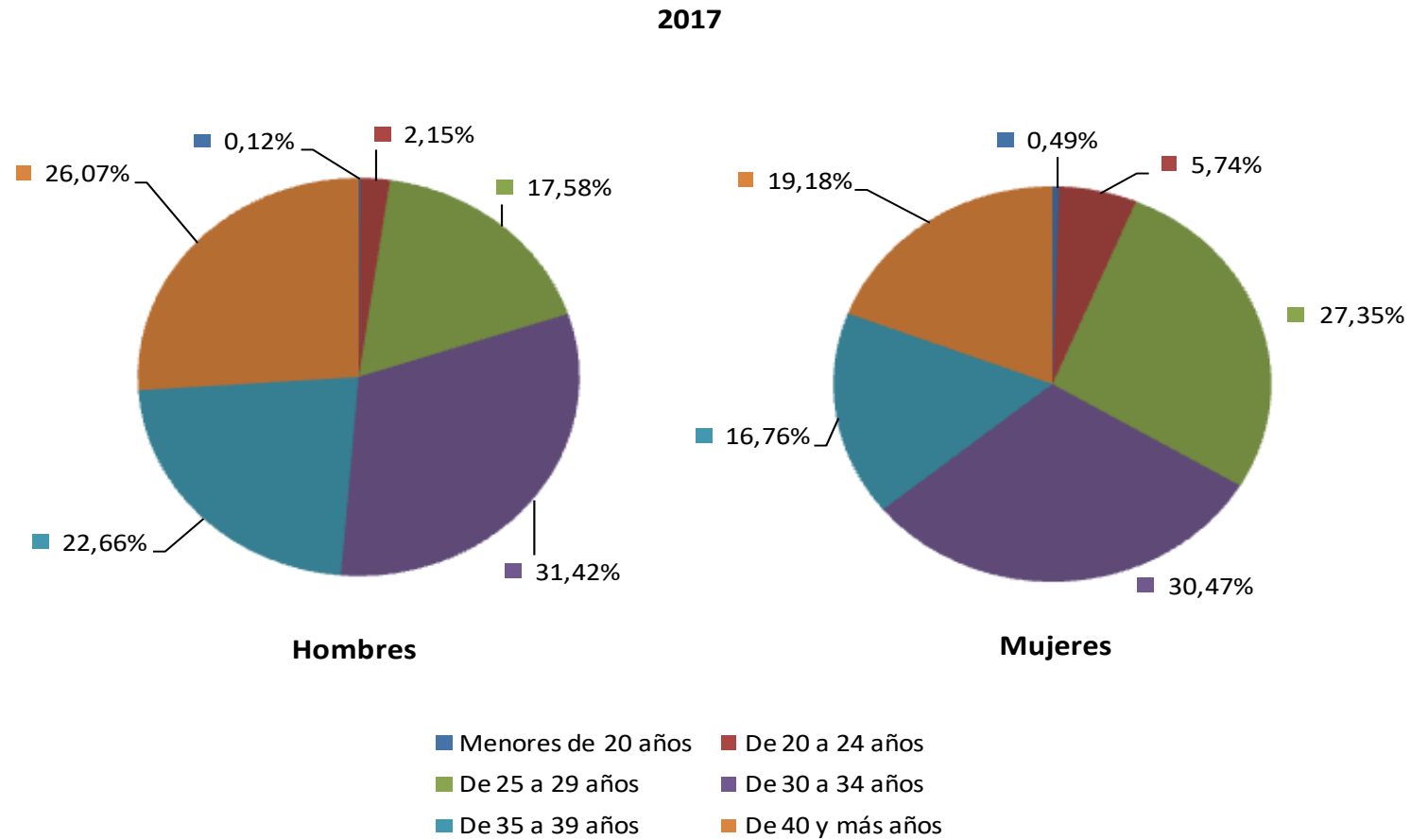
Fuente: CREM. Movimiento Natural de la Población

2.2.13. Evolución de los matrimonios de diferente sexo con futura residencia en la Región de Murcia según edad del esposo y según edad de la esposa.

	2007	2008	2009	2010	2011	2012	2013	2014	2015	2016	2017
HOMBRES	6.651	5.770	5.136	5.007	4.661	4.867	4.375	4.846	4.815	5.067	5.094
Menores de 20 años	13	10	5	5	7	6	4	2	2	6	3
De 20 a 24 años	479	341	288	237	218	162	140	125	117	109	110
De 25 a 29 años	2.566	2.154	1.749	1.411	1.234	1.212	954	975	908	891	837
De 30 a 34 años	2.140	1.973	1.709	1.765	1.639	1.723	1.490	1.664	1.576	1.592	1.519
De 35 a 39 años	762	643	673	783	751	879	848	991	1.042	1.148	1.165
De 40 a 44 años	300	285	278	342	317	367	398	455	504	548	602
De 45 a 49 años	159	156	172	175	187	180	201	222	251	299	337
De 50 a 54 años	91	78	97	135	107	123	148	154	152	180	195
De 55 a 59 años	57	54	65	58	90	80	63	107	121	113	141
De 60 y más años	84	76	100	96	111	135	129	151	142	181	185
MUJERES	6.651	5.770	5.136	5.007	4.661	4.867	4.375	4.846	4.815	5.067	5.094
Menores de 20 años	108	56	61	49	50	31	30	21	20	25	22
De 20 a 24 años	1.124	846	694	532	456	429	341	341	319	291	261
De 25 a 29 años	2.984	2.557	2.155	1.937	1.674	1.689	1.400	1.461	1.387	1.386	1.310
De 30 a 34 años	1.498	1.464	1.330	1.381	1.360	1.466	1.322	1.487	1.466	1.544	1.562
De 35 a 39 años	518	470	439	593	565	640	640	750	787	849	891
De 40 a 44 años	190	193	220	242	236	279	281	353	379	450	470
De 45 a 49 años	118	96	122	149	164	142	169	203	220	253	270
De 50 a 54 años	62	48	60	72	75	108	104	125	127	139	167
De 55 a 59 años	28	20	31	31	51	44	52	52	60	80	86
De 60 y más años	21	20	24	21	30	39	36		50	50	55

Fuente: CREM. Movimiento Natural de la Población

G-2.5. Gráfico de la edad de entrada al matrimonio.



Fuente: CREM. Movimiento Natural de la Población

2.2.14. Evolución de las defunciones según sexo y edad.

	2007	2008	2009	2010	2011	2012	2013	2014	2015	2016	2017
AMBOS SEXOS	10.072	10.399	10.356	9.977	10.197	10.680	10.115	10.397	11.233	10.867	11.522
Menores de un año	72	66	67	57	57	80	57	48	44	46	44
De 1 a 4 años	14	11	17	10	8	13	18	17	8	15	5
De 5 a 9 años	6	10	7	5	5	4	6	7	5	7	9
De 10 a 14 años	8	10	12	8	8	6	9	10	5	5	3
De 15 a 19 años	44	30	23	9	16	14	14	14	13	18	15
De 20 a 24 años	51	37	28	34	37	21	17	32	15	16	31
De 25 a 29 años	59	58	53	29	36	27	40	16	32	21	22
De 30 a 34 años	82	78	79	59	57	52	45	40	40	55	38
De 35 a 39 años	106	128	88	89	101	80	65	76	78	65	75
De 40 a 44 años	172	181	165	121	126	116	123	117	103	138	122
De 45 a 49 años	203	212	194	175	197	197	214	210	153	182	182
De 50 a 54 años	262	258	259	300	296	281	293	260	285	306	297
De 55 a 59 años	312	352	287	342	338	333	363	340	360	385	407
De 60 a 64 años	429	486	473	486	456	449	454	483	492	482	476
De 65 a 69 años	598	531	611	546	566	617	627	600	683	642	700
De 70 a 74 años	1.066	1.077	962	892	922	859	731	750	830	843	862
De 75 a 79 años	1.539	1.579	1.631	1.495	1.411	1.355	1.319	1.263	1.346	1.211	1.198
De 80 a 84 años	2.067	2.105	2.063	1.952	1.946	2.102	1.972	2.012	2.155	1.948	2.032
De 85 a 89 años	1.648	1.784	1.887	1.925	2.054	2.213	2.099	2.223	2.427	2.359	2.498
De 90 a 94 años	962	992	1.079	1.020	1.108	1.382	1.214	1.385	1.623	1.619	1.865
De 95 a 99 años	333	358	321	356	385	409	363		447	415	545
De 100 y más años	39	56	50	67	67	70	72	63	89	89	96
HOMBRES	5.421	5.397	5.452	5.214	5.353	5.621	5.210	5.346	5.729	5.576	5.948
Menores de un año	40	35	34	28	33	44	29	26	24	23	28
De 1 a 4 años	6	8	7	8	6	9	10	13	4	4	3
De 5 a 9 años	5	4	3	3	3	1	2	4	3	2	2
De 10 a 14 años	6	5	7	3	6	4	8	2	3	3	2
De 15 a 19 años	33	15	15	6	13	9	9	7	9	9	10
De 20 a 24 años	40	27	21	26	29	17	13	19	10	12	21
De 25 a 29 años	52	47	41	21	27	25	30	12	28	14	15
De 30 a 34 años	61	57	54	43	41	39	31	22	23	38	28

2.2.14. Evolución de las defunciones según sexo y edad.

	2007	2008	2009	2010	2011	2012	2013	2014	2015	2016	2017
De 35 a 39 años	79	93	62	57	61	54	46	56	58	38	52
De 40 a 44 años	117	117	114	91	86	80	82	81	61	94	88
De 45 a 49 años	147	149	127	113	136	137	142	132	99	116	126
De 50 a 54 años	186	174	183	214	210	196	204	179	197	196	194
De 55 a 59 años	221	242	210	232	247	258	257	234	256	242	287
De 60 a 64 años	302	348	335	350	302	320	314	331	343	338	326
De 65 a 69 años	406	355	418	387	364	451	434	413	470	450	485
De 70 a 74 años	668	651	601	557	602	541	474	469	543	572	572
De 75 a 79 años	906	902	929	863	843	809	751	770	780	701	705
De 80 a 84 años	1.060	1.011	1.008	994	981	1.098	958	1.026	1.075	1.016	1.057
De 85 a 89 años	681	739	812	784	862	946	899	938	1.012	1.018	1.103
De 90 a 94 años	303	311	370	334	390	450	398	487	590	557	674
De 95 a 99 años	97	91	87	88	94	115	103	110	127	116	147
De 100 y más años	5	16	14	12	17	18	16	15	14	17	23
MUJERES	4.651	5.002	4.904	4.763	4.844	5.059	4.905	5.051	5.504	5.291	5.574
Menores de un año	32	31	33	29	24	36	28	22	20	23	16
De 1 a 4 años	8	3	10	2	2	4	8	4	4	11	2
De 5 a 9 años	1	6	4	2	2	3	4	3	2	5	7
De 10 a 14 años	2	5	5	5	2	2	1	8	2	2	1
De 15 a 19 años	11	15	8	3	3	5	5	7	4	9	5
De 20 a 24 años	11	10	7	8	8	4	4	13	5	4	10
De 25 a 29 años	7	11	12	8	9	2	10	4	4	7	7
De 30 a 34 años	21	21	25	16	16	13	14	18	17	17	10
De 35 a 39 años	27	35	26	32	40	26	19	20	20	27	23
De 40 a 44 años	55	64	51	30	40	36	41	36	42	44	34
De 45 a 49 años	56	63	67	62	61	60	72	78	54	66	56
De 50 a 54 años	76	84	76	86	86	85	89	81	88	110	103
De 55 a 59 años	91	110	77	110	91	75	106	106	104	143	120
De 60 a 64 años	127	138	138	136	154	129	140	152	149	144	150
De 65 a 69 años	192	176	193	159	202	166	193	187	213	192	215
De 70 a 74 años	398	426	361	335	320	318	257	281	287	271	290

2.2.14. Evolución de las defunciones según sexo y edad.

	2007	2008	2009	2010	2011	2012	2013	2014	2015	2016	2017
De 75 a 79 años	633	677	702	632	568	546	568	493	566	510	493
De 80 a 84 años	1.007	1.094	1.055	958	965	1.004	1.014	986	1.080	932	975
De 85 a 89 años	967	1.045	1.075	1.141	1.192	1.267	1.200	1.285	1.415	1.341	1.395
De 90 a 94 años	659	681	709	686	718	932	816	898	1.033	1.062	1.191
De 95 a 99 años	236	267	234	268	291	294	260	321	320	299	398
De 100 y más años	34	40	36	55	50	52	56	48	75	72	73

Fuente: CREM. Movimiento Natural de la Población

2.3.1. Evolución de las migraciones dentro de España.

	Migraciones dentro de la Región de Murcia	Inmigraciones de otras Comunidades Autónomas	Emigraciones a otras Comunidades Autónomas	Saldo interior	Inmigraciones del exterior	Emigraciones al extranjero	Saldo exterior	Saldo total
1997	8.562	8.942	7.552	1.390	1.730			
1998	10.056	10.166	8.233	1.933	2.282			
1999	11.283	11.089	9.224	1.865	3.814			
2000	11.825	10.981	10.280	701	20.605			
2001	11.853	10.964	11.584	-620	19.130			
2002	16.278	16.284	15.451	833	22.369	646	21.723	22.556
2003	17.650	17.105	16.914	191	24.452	704	23.748	23.939
2004	19.052	20.621	17.063	3.558	27.804	998	26.806	30.364
2005	21.335	21.906	16.511	5.395	29.900	1.342	28.558	33.953
2006	24.037	21.286	18.745	2.541	30.226	2.195	28.031	30.572
2007	24.847	22.622	23.196	-574	32.535	7.456	25.079	24.505
2008	22.828	21.243	21.104	139	23.996	7.596	16.400	16.539
2009	22.800	20.877	19.408	1.469	16.016	7.041	8.975	10.444
2010	22.581	18.765	19.396	-631	12.232	10.137	2.095	1.464
2011	22.151	18.544	19.359	-815	11.549	11.959	-410	-1.225
2012	20.968	18.368	17.884	484	9.665	17.912	-8.247	-7.763
2013	20.304	18.114	16.628	1.486	9.722	13.581	-3.859	-2.373
2014	20.859	17.723	17.802	-79	10.601	12.431	-1.830	-1.909
2015	21.526	17.723	18.291	-568	12.322	14.486	-2.164	-2.732
2016	20.961	17.989	16.986	1.003	15.292	12.964	2.328	3.331
2017	20.097	17.080	17.247	-167	19.064	16.920	2.144	1.977

Fuente: CREM. Movimientos migratorios

2.3.2. Evolución de las inmigraciones por Comunidad Autónoma de procedencia.

	2007	2008	2009	2010	2011	2012	2013	2014	2015	2016	2017
TOTAL	22.622	21.243	20.877	18.765	18.544	18.368	18.114	17.723	17.723	17.989	17.080
ANDALUCÍA	4.574	4.179	3.992	3.687	4.121	3.925	3.932	3.563	3.859	3.891	3.757
ARAGÓN	398	384	472	393	357	344	390	373	354	407	376
ASTURIAS (Principado de)	196	186	157	177	149	190	197	169	148	153	145
BALEARS (Illes)	575	662	613	687	505	582	551	556	618	556	540
CANARIAS	580	571	600	539	529	559	513	498	473	514	498
CANTABRIA	125	98	131	92	122	80	107	104	81	93	83
CASTILLA Y LEÓN	717	555	638	684	622	595	553	522	477	557	541
CASTILLA-LA MANCHA	2.053	1.774	1.946	1.620	1.654	1.698	1.753	1.775	1.822	1.738	1.451
CATALUÑA	2.365	2.271	2.043	1.869	1.740	1.717	1.630	1.496	1.571	1.518	1.451
COMUNITAT VALENCIANA	6.161	6.242	6.207	5.305	5.121	5.140	5.058	5.230	5.036	5.330	5.044
EXTREMADURA	409	234	205	236	206	167	240	211	198	168	171
GALICIA	406	426	369	385	483	429	425	492	505	400	441
MADRID (Comunidad de)	3.348	3.022	2.712	2.422	2.322	2.306	2.111	2.162	1.982	2.060	2.024
NAVARRA (Comunidad Foral de)	166	194	217	202	164	188	155	148	126	116	129
PAÍS VASCO	275	235	304	270	232	230	246	197	237	236	233
RIOJA (La)	147	117	143	92	113	81	122	111	90	78	53
CEUTA (Ciudad Autónoma de)	38	39	40	45	38	40	31	42	37	45	40
MELILLA (Ciudad Autónoma de)	89	54	88	60	66	97	100	74	109	129	103

Fuente: CREM. Movimientos migratorios

2.3.3. Evolución de las emigraciones por Comunidad Autónoma de destino.

	2007	2008	2009	2010	2011	2012	2013	2014	2015	2016	2017
TOTAL	23.196	21.104	19.408	19.396	19.359	17.884	16.628	17.802	18.291	16.986	17.247
ANDALUCÍA	3.510	3.506	3.485	4.021	3.933	3.356	3.222	3.307	3.362	3.119	3.087
ARAGÓN	450	501	321	364	371	302	361	376	291	372	395
ASTURIAS (Principado de)	235	216	225	190	250	140	178	156	144	175	121
BALEARS (Illes)	914	752	556	592	633	593	564	769	727	701	732
CANARIAS	470	485	476	443	491	576	528	497	496	596	498
CANTABRIA	104	102	118	88	87	89	84	84	73	64	121
CASTILLA Y LEÓN	703	624	612	569	494	503	438	442	436	391	431
CASTILLA-LA MANCHA	1.698	1.510	1.449	1.452	1.452	1.195	1.112	1.234	1.313	1.150	1.154
CATALUÑA	2.762	2.541	2.054	1.872	1.896	1.693	1.609	1.621	1.769	1.712	1.745
COMUNITAT VALENCIANA	7.389	6.011	5.357	5.237	5.198	5.232	4.694	5.116	5.312	4.863	4.803
EXTREMADURA	169	162	223	218	188	227	179	148	152	140	134
GALICIA	347	362	437	435	483	445	354	395	381	369	494
MADRID (Comunidad de)	3.259	2.962	2.941	2.791	2.768	2.747	2.441	2.597	2.746	2.444	2.549
NAVARRA (Comunidad Foral de)	396	369	303	294	328	205	212	212	301	276	356
PAÍS VASCO	472	667	573	552	539	362	434	576	564	455	407
RIOJA (La)	225	239	124	120	101	58	74	109	93	65	115
CEUTA (Ciudad Autónoma de)	33	29	53	53	52	31	32	21	32	19	35
MELILLA (Ciudad Autónoma de)	60	66	101	105	95	130	112	142	99	75	70

Fuente: CREM. Movimientos migratorios

2.3.4. Evolución de las migraciones interiores según sexo y edad.

	2007	2008	2009	2010	2011	2012	2013	2014	2015	2016	2017
AMBOS SEXOS	24.847	22.828	22.800	22.581	22.151	20.968	20.304	20.859	21.526	20.961	20.097
Menores de 16 años	4.728	4.389	4.631	4.528	4.373	4.573	4.501	4.537	4.657	4.538	4.361
De 16 a 24 años	3.258	2.992	2.952	2.901	2.866	2.578	2.386	2.548	2.410	2.380	2.323
De 25 a 34 años	8.378	7.729	7.421	7.128	6.917	6.035	5.657	5.477	5.605	5.193	4.823
De 35 a 44 años	4.490	4.030	4.045	4.188	4.213	4.061	4.082	4.310	4.613	4.423	4.079
De 45 a 54 años	1.864	1.712	1.748	1.893	1.888	1.834	1.884	1.977	2.010	2.100	2.211
De 55 a 64 años	907	778	795	856	844	856	814	948	1.029	1.050	1.125
De 65 y más años	1.222	1.198	1.208	1.087	1.050	1.031	980	1.062	1.202	1.277	1.175
Hombres	13.114	11.940	11.611	11.541	11.175	10.524	10.182	10.355	10.738	10.438	9.964
Menores de 16 años	2.362	2.329	2.408	2.342	2.249	2.402	2.283	2.361	2.351	2.334	2.212
De 16 a 24 años	1.470	1.306	1.261	1.296	1.208	1.072	1.002	1.041	1.014	1.007	988
De 25 a 34 años	4.578	4.103	3.728	3.588	3.432	2.923	2.683	2.505	2.520	2.407	2.278
De 35 a 44 años	2.631	2.296	2.300	2.295	2.339	2.199	2.284	2.382	2.642	2.418	2.154
De 45 a 54 años	1.085	983	975	1.086	1.018	1.018	1.046	1.069	1.135	1.164	1.207
De 55 a 64 años	497	434	433	479	483	483	435	518	561	533	614
De 65 y más años	491	489	506	455	446	427	449	479	515	575	511
Mujeres	11.733	10.888	11.189	11.040	10.976	10.444	10.122	10.504	10.788	10.523	10.133
Menores de 16 años	2.366	2.060	2.223	2.186	2.124	2.171	2.218	2.176	2.306	2.204	2.149
De 16 a 24 años	1.788	1.686	1.691	1.605	1.658	1.506	1.384	1.507	1.396	1.373	1.335
De 25 a 34 años	3.800	3.626	3.693	3.540	3.485	3.112	2.974	2.972	3.085	2.786	2.545
De 35 a 44 años	1.859	1.734	1.745	1.893	1.874	1.862	1.798	1.928	1.971	2.005	1.925
De 45 a 54 años	779	729	773	807	870	816	838		875	936	1.004
De 55 a 64 años	410	344	362	377	361	373	379	430	468	517	511
De 65 y más años	731	709	702	632	604	604	531	583	687	702	664

Fuente: CREM. Movimientos migratorios

2.3.5. Evolución de las inmigraciones de otras CC.AA. según sexo y edad.

	2007	2008	2009	2010	2011	2012	2013	2014	2015	2016	2017
AMBOS SEXOS	22.622	21.243	20.877	18.765	18.544	18.368	18.114	17.723	17.723	17.989	17.080
Menores de 16 años	3.551	3.399	3.330	3.139	2.969	3.219	3.418	3.243	3.007	3.245	2.992
De 16 a 24 años	3.576	3.273	3.180	2.479	2.400	2.307	2.255	2.076	2.064	2.050	1.989
De 25 a 34 años	7.775	7.238	7.016	6.131	5.876	5.576	5.144	4.936	4.662	4.652	4.370
De 35 a 44 años	4.182	4.013	3.930	3.709	3.882	3.849	3.787	3.717	4.191	4.023	3.747
De 45 a 54 años	1.730	1.590	1.621	1.616	1.694	1.672	1.744	1.894	1.855	2.004	1.947
De 55 a 64 años	889	793	798	777	738	805	823	857	922	966	969
De 65 y más años	919	937	1.002	914	985	940	943	1.000	1.022	1.049	1.066
Hombres	12.337	11.800	11.808	10.441	10.287	10.112	9.906	9.571	9.757	9.751	9.197
Menores de 16 años	1.844	1.744	1.678	1.589	1.511	1.732	1.872	1.684	1.562	1.695	1.541
De 16 a 24 años	1.766	1.642	1.661	1.202	1.137	1.073	1.045	967	955	936	924
De 25 a 34 años	4.376	4.200	4.175	3.548	3.356	3.136	2.802	2.608	2.500	2.413	2.271
De 35 a 44 años	2.448	2.407	2.447	2.268	2.391	2.325	2.254	2.238	2.629	2.435	2.243
De 45 a 54 años	1.010	972	959	988	1.034	991	1.040	1.149	1.096	1.223	1.184
De 55 a 64 años	484	428	451	443	412	438	472	473	531	562	541
De 65 y más años	409	407	437	403	446	417	421	452	484	487	493
Mujeres	10.285	9.443	9.069	8.324	8.257	8.256	8.208	8.152	7.966	8.238	7.883
Menores de 16 años	1.707	1.655	1.652	1.550	1.458	1.487	1.546	1.559	1.445	1.550	1.451
De 16 a 24 años	1.810	1.631	1.519	1.277	1.263	1.234	1.210	1.109	1.109	1.114	1.065
De 25 a 34 años	3.399	3.038	2.841	2.583	2.520	2.440	2.342	2.328	2.162	2.239	2.099
De 35 a 44 años	1.734	1.606	1.483	1.441	1.491	1.524	1.533	1.479	1.562	1.588	1.504
De 45 a 54 años	720	618	662	628	660	681	704	745	759	781	763
De 55 a 64 años	405	365	347	334	326	367	351	384	391	404	428
De 65 y más años	510	530	565	511	539	523	522	548	538	562	573

Fuente: CREM. Movimientos migratorios

2.3.6. Evolución de las emigraciones a otras CC.AA. según sexo y edad.

	2007	2008	2009	2010	2011	2012	2013	2014	2015	2016	2017
AMBOS SEXOS	23.196	21.104	19.408	19.396	19.359	17.884	16.628	17.802	18.291	16.986	17.247
Menores de 16 años	3.281	3.242	3.275	3.069	3.226	3.088	2.970	3.225	3.141	2.941	2.967
De 16 a 24 años	3.703	3.360	2.966	2.808	2.640	2.401	2.115	2.179	2.237	2.140	2.128
De 25 a 34 años	8.661	7.638	6.466	6.626	6.352	5.447	4.897	5.013	5.160	4.586	4.811
De 35 a 44 años	4.250	3.948	3.749	3.800	3.917	3.774	3.509	3.956	4.100	3.813	3.736
De 45 a 54 años	1.691	1.508	1.555	1.612	1.746	1.665	1.619	1.861	1.953	1.807	1.903
De 55 a 64 años	715	639	663	717	716	709	692	747	777	779	859
De 65 y más años	895	769	734	764	762	800	826	821	923	920	843
Hombres	13.690	12.064	10.686	10.864	10.634	9.536	8.956	9.680	10.080	9.161	9.416
Menores de 16 años	1.746	1.677	1.740	1.582	1.672	1.583	1.547	1.689	1.670	1.512	1.552
De 16 a 24 años	1.929	1.706	1.434	1.434	1.272	1.092	997	1.013	1.065	959	1.009
De 25 a 34 años	5.442	4.644	3.673	3.863	3.559	2.997	2.680	2.761	2.797	2.408	2.561
De 35 a 44 años	2.774	2.489	2.241	2.301	2.361	2.188	2.093	2.337	2.569	2.354	2.223
De 45 a 54 años	1.053	882	920	945	1.033	958	922	1.102	1.125	1.067	1.192
De 55 a 64 años	383	350	365	393	406	378	379	406	447	453	494
De 65 y más años	363	316	313	346	331	340	338	372	407	408	385
Mujeres	9.506	9.040	8.722	8.532	8.725	8.348	7.672	8.122	8.211	7.825	7.831
Menores de 16 años	1.535	1.565	1.535	1.487	1.554	1.505	1.423	1.536	1.471	1.429	1.415
De 16 a 24 años	1.774	1.654	1.532	1.374	1.368	1.309	1.118	1.166	1.172	1.181	1.119
De 25 a 34 años	3.219	2.994	2.793	2.763	2.793	2.450	2.217	2.252	2.363	2.178	2.250
De 35 a 44 años	1.476	1.459	1.508	1.499	1.556	1.586	1.416	1.619	1.531	1.459	1.513
De 45 a 54 años	638	626	635	667	713	707	697	759	828	740	711
De 55 a 64 años	332	289	298	324	310	331	313	341	330	326	365
De 65 y más años	532	453	421	418	431	460	488	449	516	512	458

Fuente: CREM. Movimientos migratorios

2.3.7. Evolución de las emigraciones al extranjero según sexo y edad. Españoles y extranjeros.

	ESPAÑOLA							EXTRANJERA						
	2011	2012	2013	2014	2015	2016	2017	2011	2012	2013	2014	2015	2016	2017
AMBOS SEXOS	1.207	1.542	1.946	2.017	2.465	2.335	2.158	10.752	16.370	11.635	10.414	12.021	10.629	14.762
Menores de 16 años	447	547	626	516	637	622	596	1.276	1.998	1.313	1.075	1.158	971	1.125
De 16 a 24 años	72	128	164	215	234	258	252	1.272	1.616	1.062	1.027	1.150	881	1.299
De 25 a 34 años	286	354	415	528	581	522	440	3.727	5.546	3.655	2.836	2.792	2.203	2.486
De 35 a 44 años	210	303	419	421	572	523	421	2.438	4.079	3.108	2.570	2.868	2.713	3.201
De 45 a 54 años	104	122	194	223	265	247	274	1.194	1.823	1.490	1.438	1.715	1.654	2.213
De 55 a 64 años	44	51	74	73	99	96	114	530	867	627	788	1.101	1.020	1.603
De 65 y más años	44	37	54	41	77	67	61	315	441	380	680	1.237	1.187	2.835
Hombres	628	801	1.047	1.054	1.297	1.197	1.139	6.858	10.609	7.647	6.339	7.194	6.487	8.784
Menores de 16 años	230	270	341	267	324	320	295	631	1.033	659	574	612	504	582
De 16 a 24 años	34	62	76	98	113	137	131	787	960	656	543	632	472	704
De 25 a 34 años	144	184	207	263	287	239	213	2.512	3.764	2.543	1.769	1.694	1.360	1.497
De 35 a 44 años	106	163	231	223	313	272	229	1.675	2.958	2.218	1.759	1.899	1.843	2.212
De 45 a 54 años	63	75	119	137	155	144	169	795	1.209	1.021	905	1.106	1.095	1.419
De 55 a 64 años	26	31	42	43	66	51	63	298	476	350	430	598	558	884
De 65 y más años	25	16	31	23	39	34	39	160	209	200	359	653	655	1.486
Mujeres	579	741	899	963	1.168	1.138	1.019	3.894	5.761	3.988	4.075	4.827	4.142	5.978
Menores de 16 años	217	277	285	249	313	302	301	645	965	654	501	546	467	543
De 16 a 24 años	38	66	88	117	121	121	121	485	656	406	484	518	409	595
De 25 a 34 años	142	170	208	265	294	283	227	1.215	1.782	1.112	1.067	1.098	843	989
De 35 a 44 años	104	140	188	198	259	251	192	763	1.121	890	811	969	870	989
De 45 a 54 años	41	47	75	86	110	103	105	399	614	469	533	609	559	794
De 55 a 64 años	18	20	32	30	33	45	51	232	391	277	358	503	462	719
De 65 y más años	19	21	23	18	38	33	22	155	232	180	321	584	532	1.349

Fuente: CREM. Movimientos migratorios

2.3.8. Evolución de las inmigraciones procedentes del extranjero según continente de procedencia. Españoles.

	2007	2008	2009	2010	2011	2012	2013	2014	2015	2016	2017
TOTAL	606	553	510	504	623	526	667	769	1.047	1.349	1.463
EUROPA	379	328	274	241	299	256	315	280	369	455	468
ÁFRICA	16	21	26	38	42	28	39	45	63	74	89
AMÉRICA	193	178	182	187	258	223	271	382	548	770	846
AMÉRICA DEL NORTE	50	36	48	47	43	44	39	52	44	47	98
AMÉRICA CENTRAL	26	35	38	29	76	47	51	38	49	42	52
AMÉRICA DEL SUR	116	107	96	111	139	132	181	292	455	681	696
Países de América sin relaciones diplomáticas	1										
ASIA	16	20	23	27	16	15	38	55	59	42	57
OCEANÍA	2	6	5	11	5	4	4	7	8	8	3
No consta					3						

Fuente: CREM. Movimientos migratorios

2.3.9. Evolución de las inmigraciones procedentes del extranjero según continente de procedencia. Extranjeros.

	2007	2008	2009	2010	2011	2012	2013	2014	2015	2016	2017
TOTAL	31.929	23.443	15.506	11.728	10.926	9.139	9.055	9.832	11.275	13.943	17.601
EUROPA	11.676	4.975	3.843	3.670	3.391	2.649	2.349	3.000	3.452	3.826	4.208
ÁFRICA	7.405	6.933	4.282	2.140	1.921	1.431	1.245	1.380	2.025	2.839	4.542
AMÉRICA	10.503	6.231	2.760	1.706	1.548	1.332	1.259	1.447	1.718	2.768	4.277
AMÉRICA DEL NORTE	125	148	159	92	101	130	90	97	143	135	302
AMÉRICA CENTRAL	717	599	411	496	373	423	453	468	512	632	1.056
AMÉRICA DEL SUR	9.661	5.484	2.190	1.118	1.074	779	716	882	1.063	2.001	2.919
ASIA	531	651	402	352	359	276	245	262	297	563	670
OCEANÍA	5	7	2	4	4	2	5	9	7	12	4
No consta	1.809	4.646	4.217	3.856	3.703	3.449	3.952	3.734	3.776	3.935	3.900

Las entradas de extranjeros en que no consta el país de procedencia se corresponden con las altas por omisión registradas en los padrones municipales.

Fuente: CREM. Movimientos migratorios

2.3.10. Evolución de las inmigraciones procedentes del extranjero según sexo y edad. Españoles.

	2007	2008	2009	2010	2011	2012	2013	2014	2015	2016	2017
AMBOS SEXOS	606	553	510	504	623	526	667	769	1.047	1.349	1.463
Menores de 16 años	115	146	134	125	166	151	210	229	292	454	472
De 16 a 24 años	63	45	35	48	54	53	65	87	125	184	207
De 25 a 34 años	111	88	85	75	91	57	77	104	192	183	211
De 35 a 44 años	80	71	63	86	104	81	97	110	186	240	241
De 45 a 54 años	65	58	58	56	67	60	76	91	98	137	158
De 55 a 64 años	91	78	62	55	65	64	66	58	78	85	99
De 65 y más años	81	67	73	59	76	60	76	90	76	66	75
Hombres	316	297	250	264	330	271	346	372	564	714	762
Menores de 16 años	53	74	70	59	83	73	104	101	147	233	245
De 16 a 24 años	31	23	21	20	35	26	31	44	65	99	109
De 25 a 34 años	52	35	36	43	46	28	38	48	102	87	101
De 35 a 44 años	41	45	31	49	57	38	53	53	104	134	124
De 45 a 54 años	39	34	24	33	35	35	42	42	65	80	86
De 55 a 64 años	49	44	34	35	35	40	36	34	33	46	58
De 65 y más años	51	42	34	25	39	31	42	50	48	35	39
Mujeres	290	256	260	240	293	255	321	397	483	635	701
Menores de 16 años	62	72	64	66	83	78	106	128	145	221	227
De 16 a 24 años	32	22	14	28	19	27	34	43	60	85	98
De 25 a 34 años	59	53	49	32	45	29	39	56	90	96	110
De 35 a 44 años	39	26	32	37	47	43	44	57	82	106	117
De 45 a 54 años	26	24	34	23	32	25	34	49	33	57	72
De 55 a 64 años	42	34	28	20	30	24	30	24	45	39	41
De 65 y más años	30	25	39	34	37	29	34	40	28	31	36

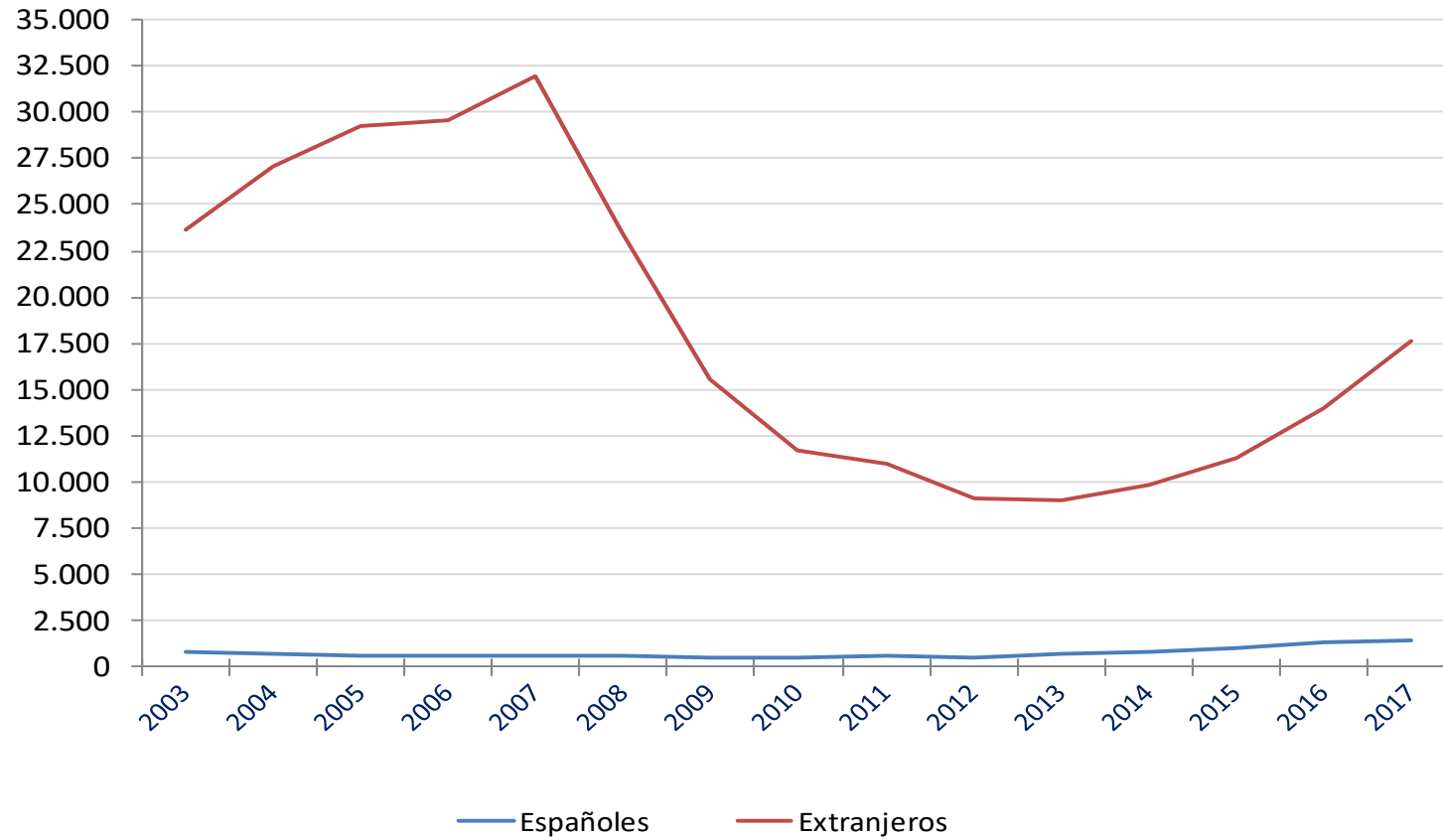
Fuente: CREM. Movimientos migratorios

2.3.11. Evolución de las inmigraciones procedentes del extranjero según sexo y edad. Extranjeros.

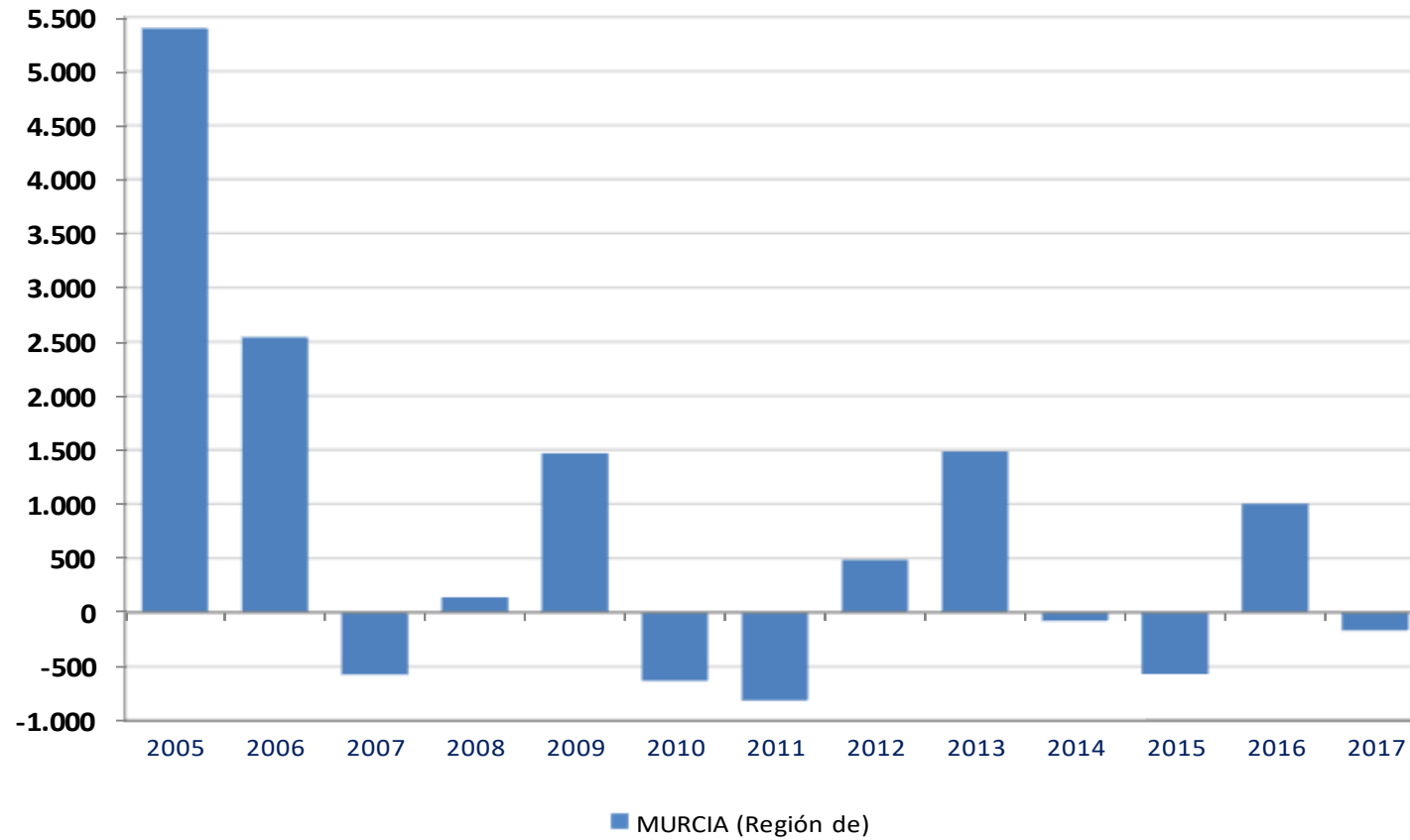
	2007	2008	2009	2010	2011	2012	2013	2014	2015	2016	2017
AMBOS SEXOS	31.929	23.443	15.506	11.728	10.926	9.139	9.055	9.832	11.275	13.943	17.601
Menores de 16 años	4.877	4.183	2.570	1.640	1.811	1.488	1.470	1.657	1.794	2.051	2.466
De 16 a 24 años	8.333	5.530	3.474	2.225	2.080	1.744	1.474	1.635	1.962	2.589	3.559
De 25 a 34 años	9.494	7.325	4.683	3.635	3.131	2.584	2.571	2.628	2.958	3.634	4.738
De 35 a 44 años	4.658	3.330	2.398	1.881	1.839	1.530	1.661	1.849	2.102	2.549	3.116
De 45 a 54 años	2.339	1.561	1.179	1.080	908	777	839	987	1.156	1.481	1.708
De 55 a 64 años	1.573	1.054	824	811	768	634	635	649	790	975	1.207
De 65 y más años	655	460	378	456	389	382	405	427	513	664	807
Hombres	18.092	13.511	8.643	6.671	6.008	4.977	5.043	5.510	6.365	7.952	10.120
Menores de 16 años	2.527	2.207	1.315	904	954	804	750	869	948	1.073	1.330
De 16 a 24 años	4.685	3.215	1.807	1.138	1.016	839	661	782	963	1.388	2.079
De 25 a 34 años	5.804	4.617	2.848	2.240	1.855	1.503	1.516	1.533	1.713	2.168	2.878
De 35 a 44 años	2.693	1.879	1.422	1.177	1.138	923	1.101	1.190	1.392	1.639	1.906
De 45 a 54 años	1.251	821	629	573	487	391	485	558	672	851	954
De 55 a 64 años	780	515	413	391	339	316	313	344	383	498	579
De 65 y más años	352	257	209	248	219	201	217	234	294	335	394
Mujeres	13.837	9.932	6.863	5.057	4.918	4.162	4.012	4.322	4.910	5.991	7.481
Menores de 16 años	2.350	1.976	1.255	736	857	684	720	788	846	978	1.136
De 16 a 24 años	3.648	2.315	1.667	1.087	1.064	905	813	853	999	1.201	1.480
De 25 a 34 años	3.690	2.708	1.835	1.395	1.276	1.081	1.055	1.095	1.245	1.466	1.860
De 35 a 44 años	1.965	1.451	976	704	701	607	560	659	710	910	1.210
De 45 a 54 años	1.088	740	550	507	421	386	354	429	484	630	754
De 55 a 64 años	793	539	411	420	429	318	322	305	407	477	628
De 65 y más años	303	203	169	208	170	181	188	193	219	329	413

Fuente: CREM. Movimientos migratorios

G-2.6. Gráfico de la evolución de las inmigraciones procedentes del extranjero.



Fuente: CREM. Movimientos migratorios

G-2.7. Gráfico de la evolución del saldo migratorio.

Fuente: CREM. Movimientos migratorios