

13. EDUCACIÓN

Índice de tablas y gráficos

13.1. Educación no Universitaria

- 13.1.1. Evolución de la clasificación de los centros educativos según las enseñanzas que imparten y titularidad.
- 13.1.2. Evolución del número de centros que imparten cada enseñanza según enseñanza y titularidad. Enseñanzas de Régimen General y Adultos.
- 13.1.3. Evolución del número de centros que imparten cada enseñanza según enseñanza y titularidad. Enseñanzas de Régimen Especial.
- 13.1.4. Evolución del número de unidades/grupos en Enseñanzas de Régimen General según enseñanza y titularidad.
- 13.1.5. Evolución del profesorado según titularidad, clase de centro y sexo.
- 13.1.6. Evolución del profesorado en Enseñanzas de Régimen General según titularidad, cuerpo/categoría y sexo.
- 13.1.7. Evolución del alumnado matriculado según enseñanza y titularidad del centro.
- G-13.1. Gráfico de la evolución del alumnado matriculado en Educación Infantil según titularidad del centro.
- G-13.2. Gráfico de la evolución del alumnado matriculado en Educación Primaria según titularidad del centro.
- G-13.3. Gráfico de la evolución del alumnado matriculado en Educación Secundaria Obligatoria según titularidad del centro.
- G-13.4. Gráfico de la evolución del alumnado matriculado en Bachillerato según titularidad del centro.
- G-13.5. Gráfico de la evolución del alumnado matriculado en Ciclos Formativos según titularidad del centro.
- 13.1.8. Evolución del número de centros que imparten Educación Especial y alumnado matriculado en los mismos según titularidad y tipo de centro.
- 13.1.9. Evolución del alumnado con necesidades educativas especiales integrado según sexo, enseñanza y titularidad. Enseñanzas de Régimen General.
- 13.1.10. Evolución del alumnado extranjero según enseñanza y titularidad del centro.

13.2. Pruebas de Acceso a la Universidad

- 13.2.1. Pruebas de Acceso a la Universidad. Alumnado matriculado, presentado y aprobado según fase, convocatoria y sexo.

13.3. Estadística de Estudiantes Universitarios

- 13.3.1. Evolución del alumnado matriculado según Universidad, tipo de titulación y sexo.
- G-13.6. Gráfico de la evolución del alumnado matriculado en Grados y 1º y 2º Ciclo según Universidad.
- 13.3.2. Alumnado matriculado en Grados y 1º y 2º Ciclo según Universidad, tipo de titulación, sexo y grupos de edad.
- 13.3.3. Evolución del alumnado matriculado en estudios de Máster/Doctorado según Universidad, sexo y grupos de edad.
- 13.3.4. Universidad de Murcia. Evolución del alumnado matriculado en Grados según rama del conocimiento, titulación y sexo.
- 13.3.5. Universidad Politécnica de Cartagena. Evolución del alumnado matriculado en Grados según rama del conocimiento, titulación y sexo.
- 13.3.6. Universidad Católica de Murcia. Evolución del alumnado matriculado en Grados según rama del conocimiento, titulación y sexo.
- 13.3.7. Alumnado egresado según tipo de titulación, rama del conocimiento, Universidad y sexo.
- 13.3.8. Alumnado egresado en Grados y 1º y 2º Ciclo según Universidad, tipo de titulación, sexo y grupos de edad.
- 13.3.9. Evolución del alumnado egresado en estudios de Máster según Universidad, sexo y grupos de edad.
- 13.3.10. Evolución del alumnado matriculado de nuevo ingreso en estudios de Grado según rama del conocimiento, Universidad y sexo.

13.4. Estadística de Tesis Doctorales

- 13.4.1. Evolución del número de tesis doctorales aprobadas según año de lectura, grupos de edad, Universidad y sexo.
- 13.4.2. Distribución de tesis doctorales aprobadas según ámbito de estudio, Universidad y sexo, por año de lectura.

13.5. Estadística de Centros y Titulaciones Universitarias

- 13.5.1. Evolución de la Oferta, Demanda y Matrícula de nuevo ingreso (grados y titulaciones de 1er. y 2º ciclo) en Universidades públicas presenciales según rama de enseñanza y Universidad.
- 13.5.2. Universidad de Murcia. Evolución de la Oferta, Demanda y Matrícula de nuevo ingreso en Grados según rama de enseñanza, facultad y titulación.
- 13.5.3. Universidad Politécnica de Cartagena. Evolución de la Oferta, Demanda y Matrícula de nuevo ingreso en Grados según rama de enseñanza, facultad y titulación.
- 13.5.4. Universidad de Murcia. Evolución de las notas mínimas de admisión en Grados según rama de enseñanza, facultad y titulación.
- 13.5.5. Universidad Politécnica de Cartagena. Evolución de las notas mínimas de admisión en Grados según rama de enseñanza, facultad y titulación.

13.6. Estadística de Personal de las Universidades

- 13.6.1. Evolución del Personal Docente e Investigador (PDI) según Universidad, tipo de centro y sexo.
- 13.6.2. Número de PDI en centros propios de universidades públicas según categoría de personal, Universidad y sexo.

- 13.6.3. Número de PDI en centros propios de universidades públicas según Universidad, categoría de personal y rama de enseñanza.
- 13.6.4. Número de PDI en universidades privadas según categoría de personal, Universidad y sexo.

13.7. Financiación y Gastos de la Enseñanza Privada. Enseñanza no Universitaria

- 13.7.1. Evolución de la estructura de gastos e ingresos según tipo de indicador.
- 13.7.2. Gastos corrientes anuales según tipo de gasto.
- 13.7.3. Ingresos corrientes anuales (financiación) de los centros según su origen.
- 13.7.4. Resultados corrientes por alumno según nivel educativo.
- 13.7.5. Evolución de los resultados corrientes por usuario de los servicios complementarios según tipo de indicador.
- 13.7.6. Número de alumnos y centros según nivel educativo.
- 13.7.7. Evolución del número de centros según dependencia/titularidad del centro.
- 13.7.8. Evolución del número de centros de servicios complementarios según tipo de indicador.
- 13.7.9. Personal remunerado y no remunerado según tipo de tarea/nivel educativo y sexo.

13.8. Financiación y Gastos de la Enseñanza Privada. Enseñanza Universitaria

- 13.8.1. Evolución de la estructura de gastos e ingresos según tipo de indicador.
- 13.8.2. Gastos corrientes anuales según tipo de gasto.
- 13.8.3. Ingresos corrientes anuales (financiación) de los centros según su origen.
- 13.8.4. Resultados corrientes por alumno según nivel educativo.
- 13.8.5. Número de alumnos y centros según nivel educativo.
- 13.8.6. Personal remunerado y no remunerado según tipo de tarea/nivel educativo y sexo.

13.9. Gasto Público en Educación

- 13.9.1. Evolución del gasto público total en educación según tipo de Administración.
- G-13.7. Gráfico de la distribución del gasto público total en educación según tipo de Administración.
- 13.9.2. Evolución del gasto público en educación según tipo de Administración y nivel de enseñanza.
- 13.9.3. Gasto público en educación según tipo de Administración, nivel de enseñanza y capítulos de gasto.
- 13.9.4. Evolución de los indicadores del gasto público en educación de las Administraciones según nivel de enseñanza (universitaria / no universitaria).
- 13.9.5. Evolución de las transferencias de las Administraciones Educativas a centros educativos de titularidad privada según niveles educativos.

13.1.1. Evolución de la clasificación de los centros educativos según las enseñanzas que imparten y titularidad.

	2013/2014			2014/2015			2015/2016			2016/2017		
	TOTAL	Pública	Privada	TOTAL	Pública	Privada	TOTAL	Pública	Privada	TOTAL	Pública	Privada
TOTAL	848	629	219	855	631	224	860	635	225	849	620	229
ENSEÑANZAS DE RÉGIMEN GENERAL	794	587	207	801	589	212	797	585	212	798	584	214
Centros E. Infantil	140	70	70	148	75	73	146	72	74	147	72	75
Centros E. Primaria	390	385	5	387	382	5	387	382	5	386	381	5
Centros E. Primaria y ESO	78	6	72	77	6	71	76	5	71	74	5	69
Centros ESO y/o Bachilleratos y/o FP	137	118	19	139	118	21	137	118	19	138	118	20
Centros de E. Primaria, ESO y Bachilleratos/FP	37	0	37	38	0	38	39	0	39	41	0	41
Centros específicos de E. Especial	12	8	4	12	8	4	12	8	4	12	8	4
ENSEÑANZAS DE RÉGIMEN ESPECIAL	37	25	12	37	25	12	46	33	13	34	19	15
Escuelas de Arte y Escuelas superiores de Artes Plásticas y Diseño	3	2	1	3	2	1	3	2	1	2	2	0
Centros de EE. de la Música	14	9	5	14	9	5	14	9	5	14	9	5
Centros de EE. de la Danza	5	1	4	5	1	4	4	1	3	6	1	5
Escuelas de Arte Dramático	1	1	0	1	1	0	1	1	0	1	1	0
Escuelas Oficiales de Idiomas	12	12	0	12	12	0	20	20	0	6	6	0
Centros específicos de EE. Deportivas	2	0	2	2	0	2	4	0	4	5	0	5
ADULTOS	17	17	0	17	17	0	17	17	0	17	17	0
Centros de Educación de Adultos	17	17	0	17	17	0	17	17	0	17	17	0

En el curso 2016-2017 se produce una reagrupación de los centros en las EOI.

Fuente: CREM y Servicio de Evaluación y Calidad Educativa. Estadística de la enseñanza no universitaria

13.1.2. Evolución del número de centros que imparten cada enseñanza según enseñanza y titularidad. Enseñanzas de Régimen General y Adultos.

	2013/2014			2014/2015			2015/2016			2016/2017		
	TOTAL	Pública	Privada	TOTAL	Pública	Privada	TOTAL	Pública	Privada	TOTAL	Pública	Privada
Educación Infantil	640	456	184	644	457	187	642	453	189	643	453	190
Educación Infantil Primer Ciclo	158	60	98	164	63	101	165	62	103	167	62	105
Educación Infantil Segundo Ciclo	511	396	115	509	394	115	507	391	116	507	391	116
E. Primaria	505	391	114	502	388	114	502	387	115	501	386	115
Educación Especial	74	53	21	79	58	21	83	62	21	88	65	23
E.S.O.	225	116	109	225	116	109	225	115	110	225	115	110
Bachillerato	132	102	30	133	102	31	136	103	33	139	104	35
Bachillerato régimen ordinario	132	102	30	133	102	31	136	103	33	139	104	35
Bachillerato régimen adultos/nocturno	7	7	0	7	7	0	7	7	0	7	7	0
Bachillerato a Distancia	5	5	0	5	5	0	5	5	0	5	5	0
Ciclos formativos	91	59	32	132	97	35	137	104	33	140	105	35
CFPB	0	0	0	91	84	7	95	88	7	96	89	7
CFGM	82	56	26	84	56	28	84	57	27	82	57	25
CFGM a distancia	6	5	1	6	5	1	8	6	2	8	5	3
CFGS	72	51	21	73	51	22	72	52	20	76	54	22
CFGS a distancia	3	2	1	4	3	1	8	4	4	10	4	6
PCPI	129	103	26	63	56	7	1	0	1	1	0	1
Otros Programas Formativos	0	0	0	33	16	17	26	5	21	42	21	21
Educación de Adultos	20	20	0	19	19	0	19	19	0	19	19	0

Fuente: CREM y Servicio de Evaluación y Calidad Educativa. Estadística de la enseñanza no universitaria

13.1.3. Evolución del número de centros que imparten cada enseñanza según enseñanza y titularidad. Enseñanzas de Régimen Especial.

	2013/2014			2014/2015			2015/2016			2016/2017		
	TOTAL	Pública	Privada	TOTAL	Pública	Privada	TOTAL	Pública	Privada	TOTAL	Pública	Privada
Enseñanzas de Idiomas	12	12	0	12	12	0	20	20	0	6	6	0
Enseñanzas de Música	14	9	5	14	9	5	14	9	5	14	9	5
Enseñanzas de Danza	5	1	4	5	1	4	4	1	3	6	1	5
Enseñanzas de Arte Dramático	1	1	0	1	1	0	1	1	0	1	1	0
Enseñanzas de Artes Plásticas y Diseño	3	2	1	3	2	1	3	2	1	3	2	1
Enseñanzas del Deporte	4	2	2	3	1	2	5	1	4	6	1	5

En el curso 2016-2017 se produce una reagrupación de los centros en las EOI.

Fuente: CREM y Servicio de Evaluación y Calidad Educativa. Estadística de la enseñanza no universitaria

13.1.4. Evolución del número de unidades/grupos en Enseñanzas de Régimen General según enseñanza y titularidad.

	2013/2014			2014/2015			2015/2016			2016/2017		
	TOTAL	Pública	Privada	TOTAL	Pública	Privada	TOTAL	Pública	Privada	TOTAL	Pública	Privada
RÉGIMEN GENERAL	12.557	9.157	3.400	12.554	9.025	3.529	12.534	8.978	3.556	12.707	9.106	3.601
Educación Infantil	2.971	2.016	955	2.958	1.989	969	2.965	1.982	983	2.971	1.978	993
Educación Infantil Primer Ciclo	642	331	311	665	336	329	678	346	332	702	355	347
Educación Infantil Segundo Ciclo	2.329	1.685	644	2.293	1.653	640	2.287	1.636	651	2.269	1.623	646
E. Primaria	4.750	3.498	1.252	4.818	3.544	1.274	4.856	3.556	1.300	4.860	3.555	1.305
Educación Especial	218	157	61	212	152	60	185	123	62	230	164	66
E.S.O.	2.682	1.897	785	2.600	1.790	810	2.623	1.801	822	2.678	1.831	847
Bachillerato	836	723	113	788	671	117	779	655	124	799	669	130
Bachillerato régimen ordinario	802	689	113	755	638	117	747	623	124	767	637	130
Bachillerato régimen adultos/nocturno	34	34	0	33	33	0	32	32	0	32	32	0
Ciclos formativos	824	630	194	1.068	794	274	1.087	850	237	1.104	873	231
CFPB	0	0	0	136	121	15	245	220	25	253	227	26
CFGM	446	334	112	502	345	157	436	325	111	414	317	97
CFGS	378	296	82	430	328	102	406	305	101	437	329	108
PCPI	276	236	40	71	64	7	1	0	1	1	0	1
Otros Programas Formativos	0	0	0	39	21	18	38	11	27	64	36	28

Fuente: CREM y Servicio de Evaluación y Calidad Educativa. Estadística de la enseñanza no universitaria

13.1.5. Evolución del profesorado según titularidad, clase de centro y sexo.

	2013/2014			2014/2015			2015/2016			2016/2017		
	TOTAL	Hombres	Mujeres	TOTAL	Hombres	Mujeres	TOTAL	Hombres	Mujeres	TOTAL	Hombres	Mujeres
TOTAL	25.490	8.005	17.485	25.817	7.930	17.887	25.954	8.143	17.811	26.477	8.104	18.373
ENSEÑANZAS DE RÉGIMEN GENERAL	24.272	7.424	16.848	24.574	7.323	17.251	24.651	7.496	17.155	25.157	7.459	17.698
Centros E. Infantil	889	35	854	933	36	897	952	38	914	981	34	947
Centros E. Primaria	9.713	2.023	7.690	9.803	1.973	7.830	9.785	2.030	7.755	9.802	2.092	7.710
Centros E. Primaria y ESO	2.886	767	2.119	2.949	808	2.141	2.986	820	2.166	2.903	807	2.096
Centros ESO y/o Bachilleratos y/o FP	7.890	3.684	4.206	8.005	3.620	4.385	7.955	3.706	4.249	8.266	3.559	4.707
Centros de E. Primaria, ESO y Bachilleratos/FP	2.505	813	1.692	2.571	823	1.748	2.639	825	1.814	2.840	889	1.951
Centros específicos de E. Especial	277	52	225	277	53	224	278	53	225	310	56	254
Actuaciones PCPI	112	50	62	36	10	26	56	24	32	55	22	33
ENSEÑANZAS DE RÉGIMEN ESPECIAL	925	456	469	926	478	448	972	511	461	1.018	534	484
Escuelas de Arte y Escuelas superiores de Artes Plásticas y Diseño	85	44	41	88	48	40	89	47	42	82	44	38
Centros de EE. de la Música	493	298	195	491	309	182	491	308	183	510	314	196
Centros de EE. de la Danza	90	21	69	83	21	62	83	24	59	99	25	74
Escuelas de Arte Dramático	42	20	22	47	21	26	47	21	26	52	21	31
Escuelas Oficiales de Idiomas	185	48	137	186	52	134	198	51	147	187	50	137
Centros específicos de EE. Deportivas	30	25	5	31	27	4	64	60	4	88	80	8
ADULTOS	293	125	168	317	129	188	331	136	195	302	111	191
PÚBLICA												
TOTAL	19.345	6.221	13.124	19.536	6.101	13.435	19.545	6.265	13.280	19.867	6.147	13.720
ENSEÑANZAS DE RÉGIMEN GENERAL	18.237	5.690	12.547	18.391	5.545	12.846	18.358	5.695	12.663	18.697	5.602	13.095
Centros E. Infantil	575	28	547	594	27	567	590	27	563	603	24	579
Centros E. Primaria	9.636	2.006	7.630	9.727	1.959	7.768	9.710	2.014	7.696	9.725	2.075	7.650
Centros E. Primaria y ESO	149	39	110	183	54	129	171	48	123	188	50	138
Centros ESO y/o Bachilleratos y/o	7.586	3.542	4.044	7.665	3.465	4.200	7.665	3.567	4.098	7.926	3.413	4.513
Centros específicos de E. Especial	222	39	183	222	40	182	222	39	183	255	40	215
Actuaciones PCPI	69	36	33	0	0	0	0	0	0	0	0	0

13.1.5. Evolución del profesorado según titularidad, clase de centro y sexo.

	2013/2014			2014/2015			2015/2016			2016/2017		
	TOTAL	Hombres	Mujeres	TOTAL	Hombres	Mujeres	TOTAL	Hombres	Mujeres	TOTAL	Hombres	Mujeres
ENSEÑANZAS DE RÉGIMEN ESPECIAL	815	406	409	828	427	401	856	434	422	868	434	434
Escuelas de Arte y Escuelas superiores de Artes Plásticas y Diseño	75	39	36	76	40	36	79	42	37	82	44	38
Centros de EE. de la Música	448	283	165	452	294	158	460	297	163	470	298	172
Centros de EE. de la Danza	65	16	49	67	20	47	72	23	49	77	21	56
Escuelas de Arte Dramático	42	20	22	47	21	26	47	21	26	52	21	31
Escuelas Oficiales de Idiomas	185	48	137	186	52	134	198	51	147	187	50	137
ADULTOS	293	125	168	317	129	188	331	136	195	302	111	191
PRIVADA												
TOTAL	6.145	1.784	4.361	6.281	1.829	4.452	6.409	1.878	4.531	6.610	1.957	4.653
ENSEÑANZAS DE RÉGIMEN GENERAL	6.035	1.734	4.301	6.183	1.778	4.405	6.293	1.801	4.492	6.460	1.857	4.603
Centros E. Infantil	314	7	307	339	9	330	362	11	351	378	10	368
Centros E. Primaria	77	17	60	76	14	62	75	16	59	77	17	60
Centros E. Primaria y ESO	2.737	728	2.009	2.766	754	2.012	2.815	772	2.043	2.715	757	1.958
Centros ESO y/o Bachilleratos y/o	304	142	162	340	155	185	290	139	151	340	146	194
Centros de E. Primaria, ESO y	2.505	813	1.692	2.571	823	1.748	2.639	825	1.814	2.840	889	1.951
Centros específicos de E. Especial	55	13	42	55	13	42	56	14	42	55	16	39
Actuaciones PCPI	43	14	29	36	10	26	56	24	32	55	22	33
ENSEÑANZAS DE RÉGIMEN ESPECIAL	110	50	60	98	51	47	116	77	39	150	100	50
Escuelas de Arte y Escuelas superiores de Artes Plásticas y Diseño	10	5	5	12	8	4	10	5	5	0	0	0
Centros de EE. de la Música	45	15	30	39	15	24	31	11	20	40	16	24
Centros de EE. de la Danza	25	5	20	16	1	15	11	1	10	22	4	18
Centros específicos de EE. Deportivas	30	25	5	31	27	4	64	60	4	88	80	8

Fuente: CREM y Servicio de Evaluación y Calidad Educativa. Estadística de la enseñanza no universitaria

13.1.6. Evolución del profesorado en Enseñanzas de Régimen General según titularidad, cuerpo/categoría y sexo.

	2013-2014			2014-2015			2015-2016			2016-2017		
	TOTAL	Hombres	Mujeres	TOTAL	Hombres	Mujeres	TOTAL	Hombres	Mujeres	TOTAL	Hombres	Mujeres
CENTROS PÚBLICOS	18.237	5.690	12.547	18.391	5.545	12.846	18.358	5.695	12.663	18.697	5.602	13.095
Profesorado E. Secundaria	6.050	2.800	3.250	6.209	2.776	3.433	6.118	2.825	3.293	6.540	2.753	3.787
Profesorado Técnico de FP	870	491	379	857	472	385	848	479	369	939	504	435
Maestros	10.207	2.227	7.980	10.239	2.159	8.080	10.278	2.234	8.044	10.209	2.237	7.972
Otro profesorado	1.110	172	938	1.086	138	948	1.114	157	957	1.009	108	901
CENTROS PRIVADOS	6.035	1.734	4.301	6.183	1.778	4.405	6.293	1.801	4.492	6.460	1.857	4.603
Profesor Titular	2.278	950	1.328	2.396	992	1.404	2.386	978	1.408	2.417	988	1.429
Adjunto, Agregado o Auxiliar	239	89	150	241	90	151	255	83	172	339	121	218
Profesor (Maestro)	3.038	663	2.375	3.045	666	2.379	3.130	686	2.444	3.134	692	2.442
Otro profesorado	480	32	448	501	30	471	522	54	468	570	56	514

A partir del curso 2012-2013 el personal con categoría de catedrático de secundaria está incluido en la categoría de profesores de secundaria.

Fuente: CREM y Servicio de Evaluación y Calidad Educativa. Estadística de la enseñanza no universitaria

13.1.7. Evolución del alumnado matriculado según enseñanza y titularidad del centro.

	2013/2014			2014/2015			2015/2016			2016/2017		
	TOTAL	Pública	Privada	TOTAL	Pública	Privada	TOTAL	Pública	Privada	TOTAL	Pública	Privada
RÉGIMEN GENERAL	285.278	204.459	80.819	287.273	204.897	82.376	288.173	204.604	83.569	290.679	205.624	85.055
Educación Infantil	61.765	41.437	20.328	60.316	40.181	20.135	59.332	39.100	20.232	58.688	38.394	20.294
Educación Infantil Primer Ciclo	8.392	4.347	4.045	8.608	4.461	4.147	8.684	4.396	4.288	9.161	4.567	4.594
Educación Infantil Segundo Ciclo	53.373	37.090	16.283	51.708	35.720	15.988	50.648	34.704	15.944	49.527	33.827	15.700
E. Primaria	105.633	73.591	32.042	107.337	74.673	32.664	108.619	75.480	33.139	109.593	76.091	33.502
Educación Especial	1.203	851	352	1.120	775	345	1.401	983	418	1.435	1.005	430
E.S.O.	66.882	46.871	20.011	67.877	47.359	20.518	68.795	47.636	21.159	69.888	48.229	21.659
Bachillerato	23.323	20.510	2.813	23.323	20.599	2.724	23.629	20.752	2.877	23.379	20.425	2.954
Bachillerato régimen ordinario	21.787	18.974	2.813	21.784	19.060	2.724	21.936	19.059	2.877	22.070	19.116	2.954
Bachillerato régimen adultos/nocturno	1.536	1.536	0	1.539	1.539	0	1.693	1.693	0	1.309	1.309	0
Bachillerato a Distancia	2.377	2.377	0	2.120	2.120	0	2.120	2.120	0	1.688	1.688	0
Ciclos formativos	20.416	15.628	4.788	23.682	17.960	5.722	23.849	18.428	5.421	25.309	19.422	5.887
CFPB	0	0	0	2.196	1.936	260	3.113	2.708	405	3.535	3.065	470
CFGM	9.865	7.218	2.647	10.143	7.241	2.902	9.554	6.866	2.688	9.405	7.052	2.353
CFGM a distancia	856	558	298	1.171	801	370	1.137	758	379	1.303	645	658
CFGS	9.079	7.259	1.820	9.367	7.210	2.157	9.070	7.260	1.810	9.965	7.872	2.093
CFGS a distancia	616	593	23	805	772	33	975	836	139	1.101	788	313
PCPI	3.679	3.194	485	1.060	1.010	50	14	0	14	7	0	7
Aulas Profesionales (Centros)	2.763	2.541	222	976	976	0	0	0	0	0	0	0
Talleres Específicos (E. Especial)	220	99	121	84	34	50	14	0	14	7	0	7
Talleres Profesionales (Actuaciones)	696	554	142	0	0	0	0	0	0	0	0	0
Otros Programas Formativos	0	0	0	438	220	218	414	105	309	692	370	322
Otros Programas Formativos de FP	0	0	0	324	151	173	193	0	193	373	165	208
Otros Programas Formativos de FP-EE	0	0	0	114	69	45	221	105	116	319	205	114
RÉGIMEN ESPECIAL	23.887	23.426	461	23.857	23.354	503	22.656	22.107	549	19.925	19.476	449
Enseñanzas de Idiomas	18.752	18.752	0	18.664	18.664	0	17.372	17.372	0	14.713	14.713	0
Enseñanza presencial	17.766	17.766	0	17.836	17.836	0	17.212	17.212	0	14.713	14.713	0
Nivel Básico	8.428	8.428	0	7.752	7.752	0	6.967	6.967	0	5.568	5.568	0
Nivel Intermedio	6.781	6.781	0	6.974	6.974	0	6.416	6.416	0	5.305	5.305	0
Nivel Avanzado	2.557	2.557	0	3.110	3.110	0	3.250	3.250	0	3.078	3.078	0

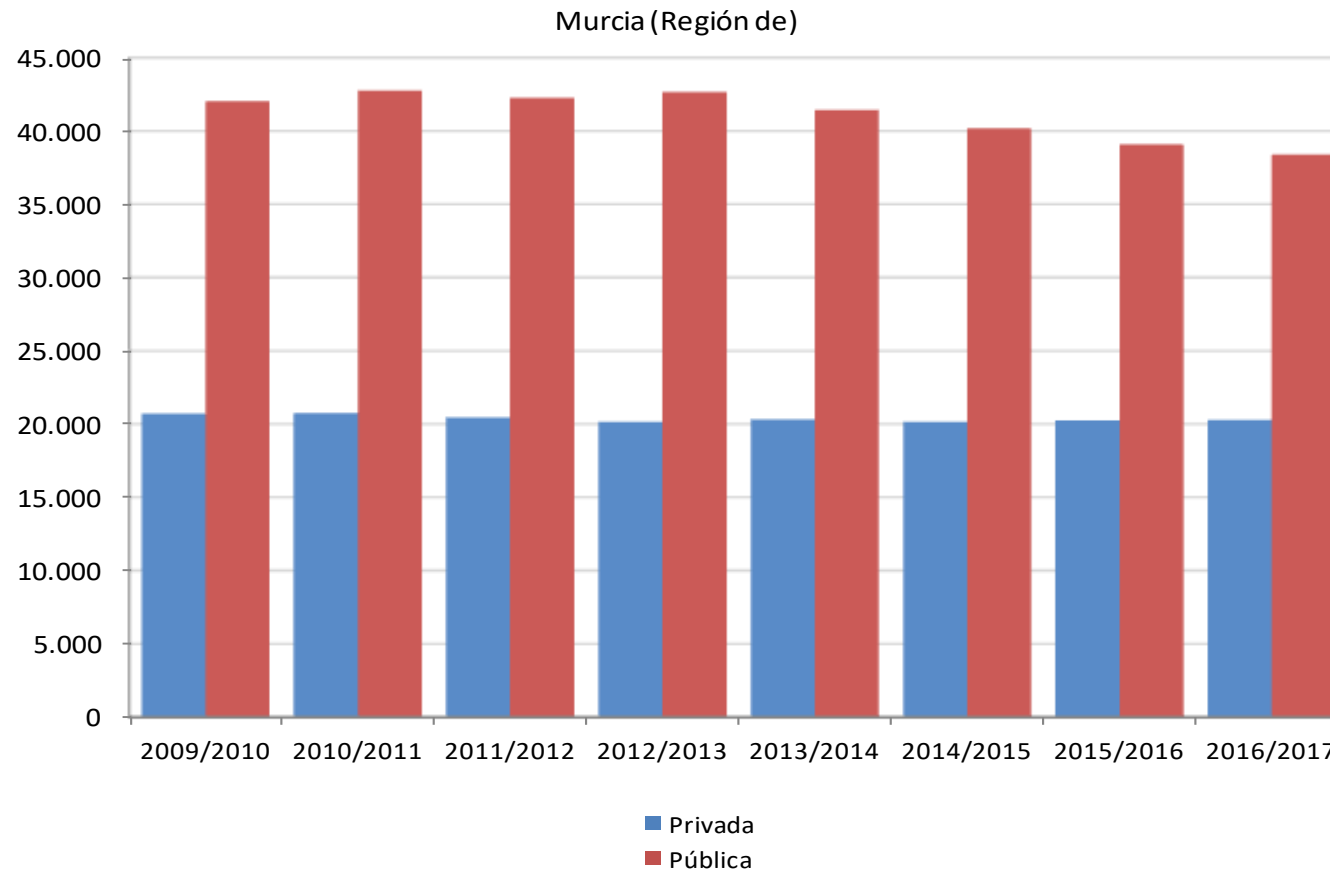
13.1.7. Evolución del alumnado matriculado según enseñanza y titularidad del centro.

	2013/2014			2014/2015			2015/2016			2016/2017		
	TOTAL	Pública	Privada	TOTAL	Pública	Privada	TOTAL	Pública	Privada	TOTAL	Pública	Privada
Nivel C1	0	0	0	0	0	0	579	579	0	762	762	0
Enseñanza a distancia	986	986	0	828	828	0	160	160	0	0	0	0
Enseñanzas de Música	3.491	3.213	278	3.562	3.297	265	3.600	3.329	271	3.582	3.327	255
EE. Elementales	1.192	995	197	1.131	953	178	1.138	953	185	1.098	933	165
EE. Profesionales	1.964	1.883	81	2.058	1.971	87	2.071	1.985	86	2.073	1.983	90
Grado Superior	25	25	0	0	0	0	0	0	0	0	0	0
Enseñanzas Superiores de Música LOE	310	310	0	373	373	0	391	391	0	411	411	0
Enseñanzas de Danza	598	511	87	671	503	168	567	510	57	627	526	101
EE. Elementales	383	296	87	459	291	168	356	299	57	401	300	101
EE. Profesionales	215	215	0	212	212	0	211	211	0	226	226	0
Enseñanzas de Arte Dramático	234	234	0	219	219	0	236	236	0	258	258	0
Enseñ. de Arte Dramático Plan LOGSE	14	14	0	3	3	0	0	0	0	0	0	0
Enseñanzas Superiores de Arte	220	220	0	216	216	0	236	236	0	258	258	0
Enseñanzas de Artes Plásticas y Diseño	659	629	30	641	618	23	617	604	13	628	612	16
Ciclos formativos de ArtesPlásticas y Diseño Grado Superior	244	244	0	256	256	0	237	237	0	257	257	0
Estudios Superiores de Diseño	9	9	0	7	0	7	6	6	0	0	0	0
Enseñanzas Superiores de Diseño	406	376	30	378	362	16	374	361	13	371	355	16
Enseñanzas del Deporte	153	87	66	100	53	47	264	56	208	117	40	77
ADULTOS	15.374	15.374	0	14.903	14.903	0	12.589	12.589	0	11.296	11.296	0
Educación de Adultos	15.374	15.374	0	14.903	14.903	0	12.589	12.589	0	11.296	11.296	0
Enseñanzas de carácter no formal	3.555	3.555	0	7.617	7.617	0	6.134	6.134	0	5.985	5.985	0
Enseñanzas de carácter formal	11.819	11.819	0	7.286	7.286	0	6.455	6.455	0	5.311	5.311	0

En el curso 2014-2015 se revisa la clasificación de las Enseñanzas de Adultos, cambiándose las enseñanzas de "Lengua extranjera para inmigrantes" y "Otras enseñanzas técnico profesionales" a enseñanzas de carácter no formal.

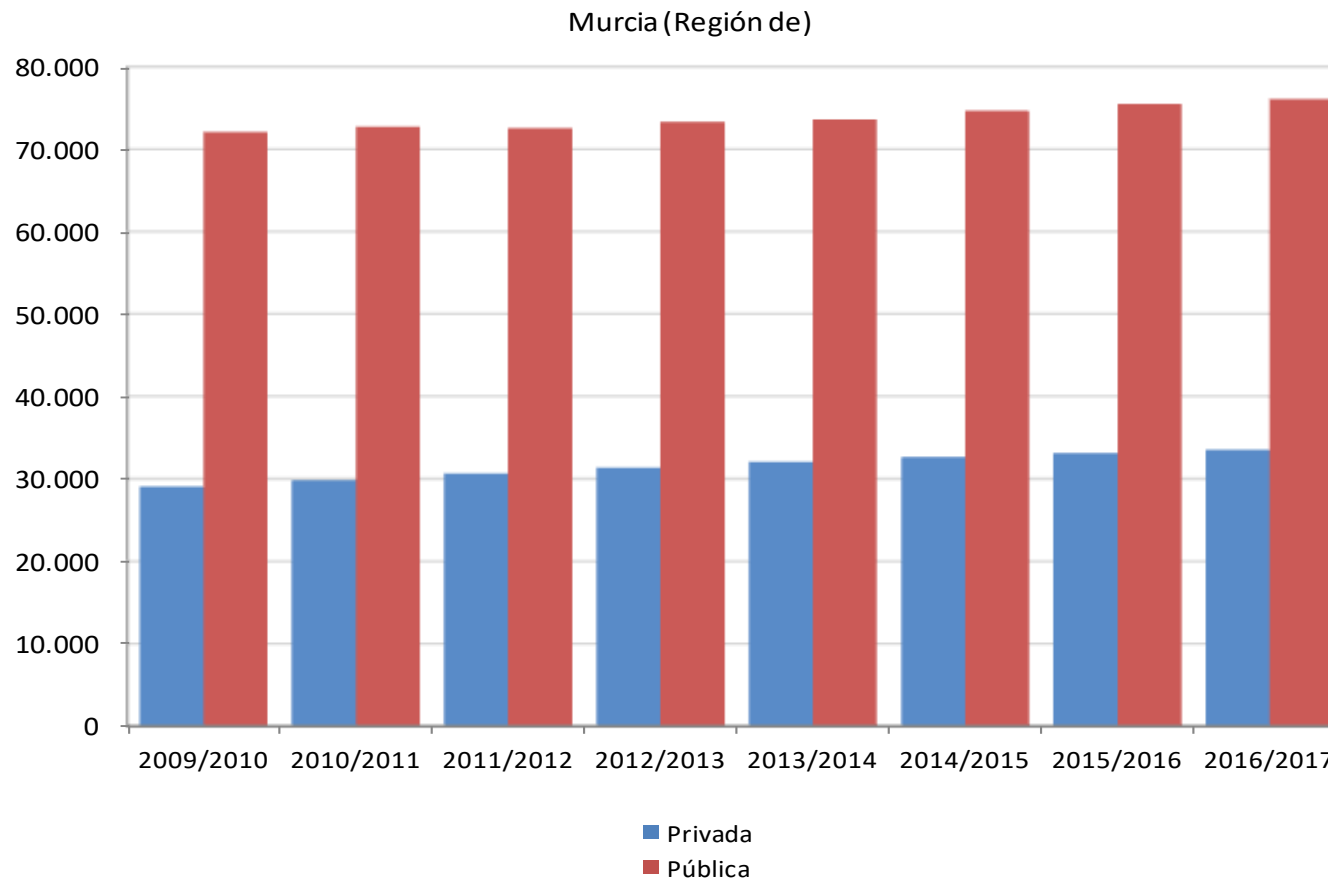
Fuente: CREM y Servicio de Evaluación y Calidad Educativa. Estadística de la enseñanza no universitaria

G-13.1. Gráfico de la evolución del alumnado matriculado en Educación Infantil según titularidad del centro.



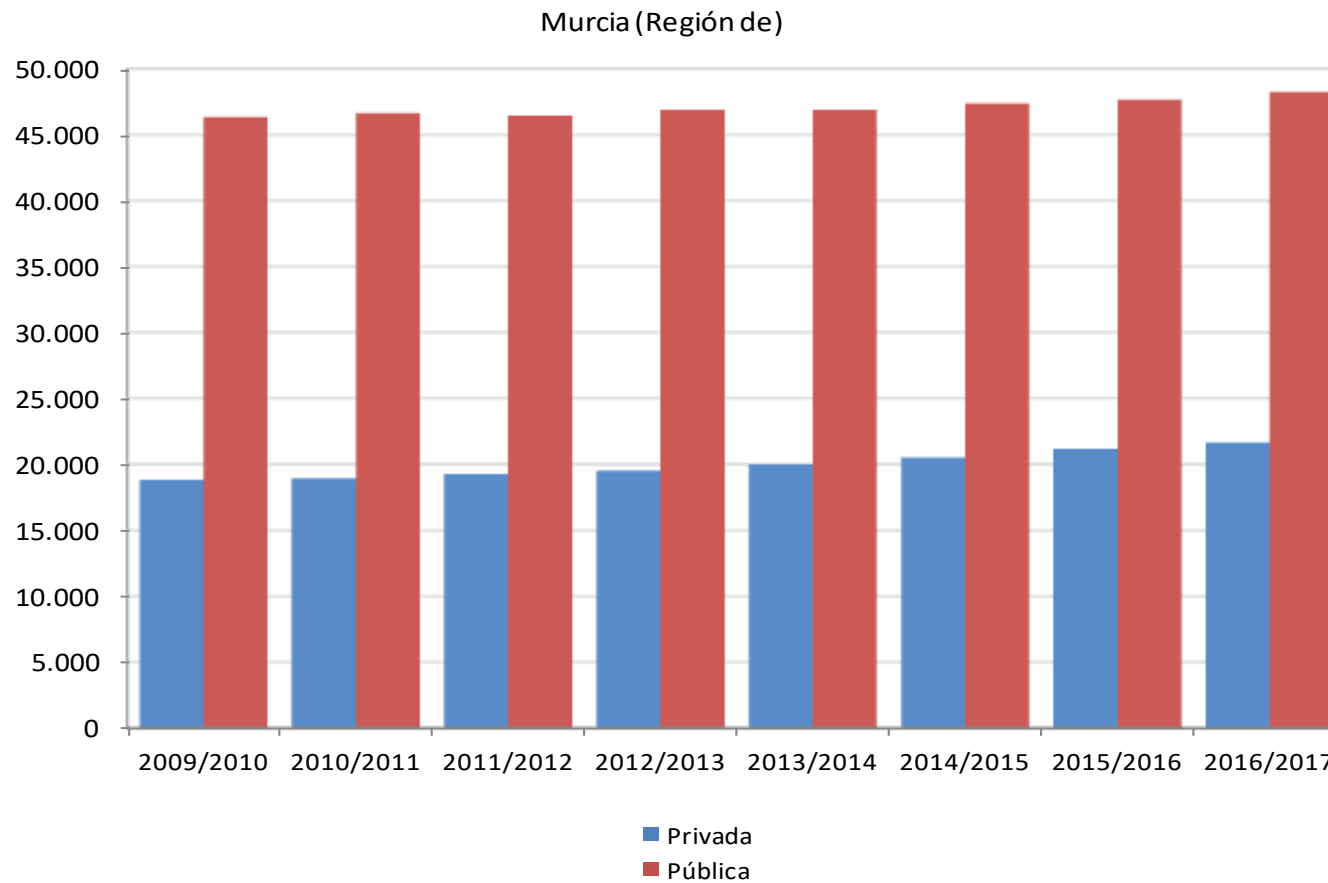
Fuente: CREM y Servicio de Evaluación y Calidad Educativa. Estadística de la enseñanza no universitaria

G-13.2. Gráfico de la evolución del alumnado matriculado en Educación Primaria según titularidad del centro.



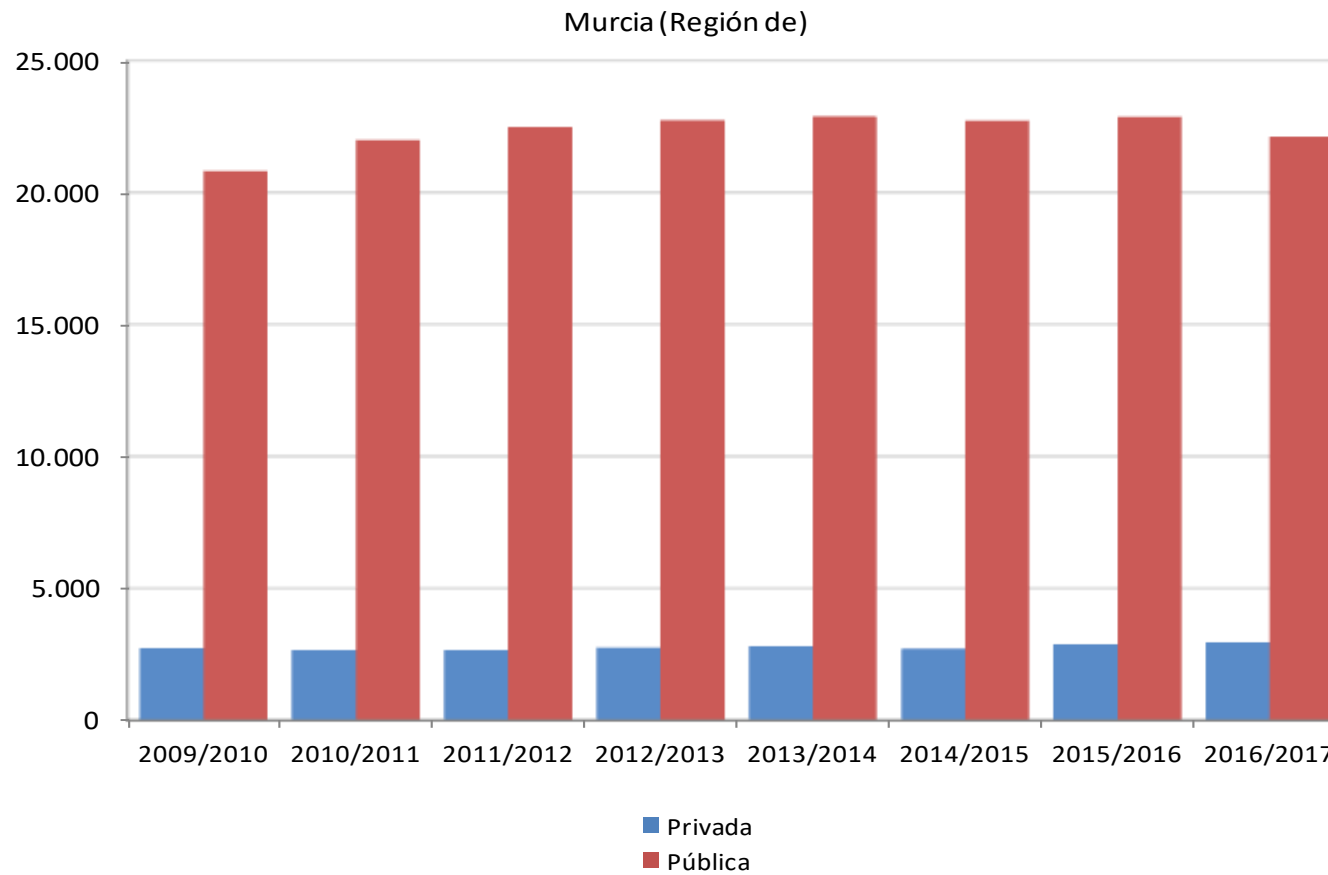
Fuente: CREM y Servicio de Evaluación y Calidad Educativa. Estadística de la enseñanza no universitaria

G-13.3. Gráfico de la evolución del alumnado matriculado en Educación Secundaria Obligatoria según titularidad del centro.



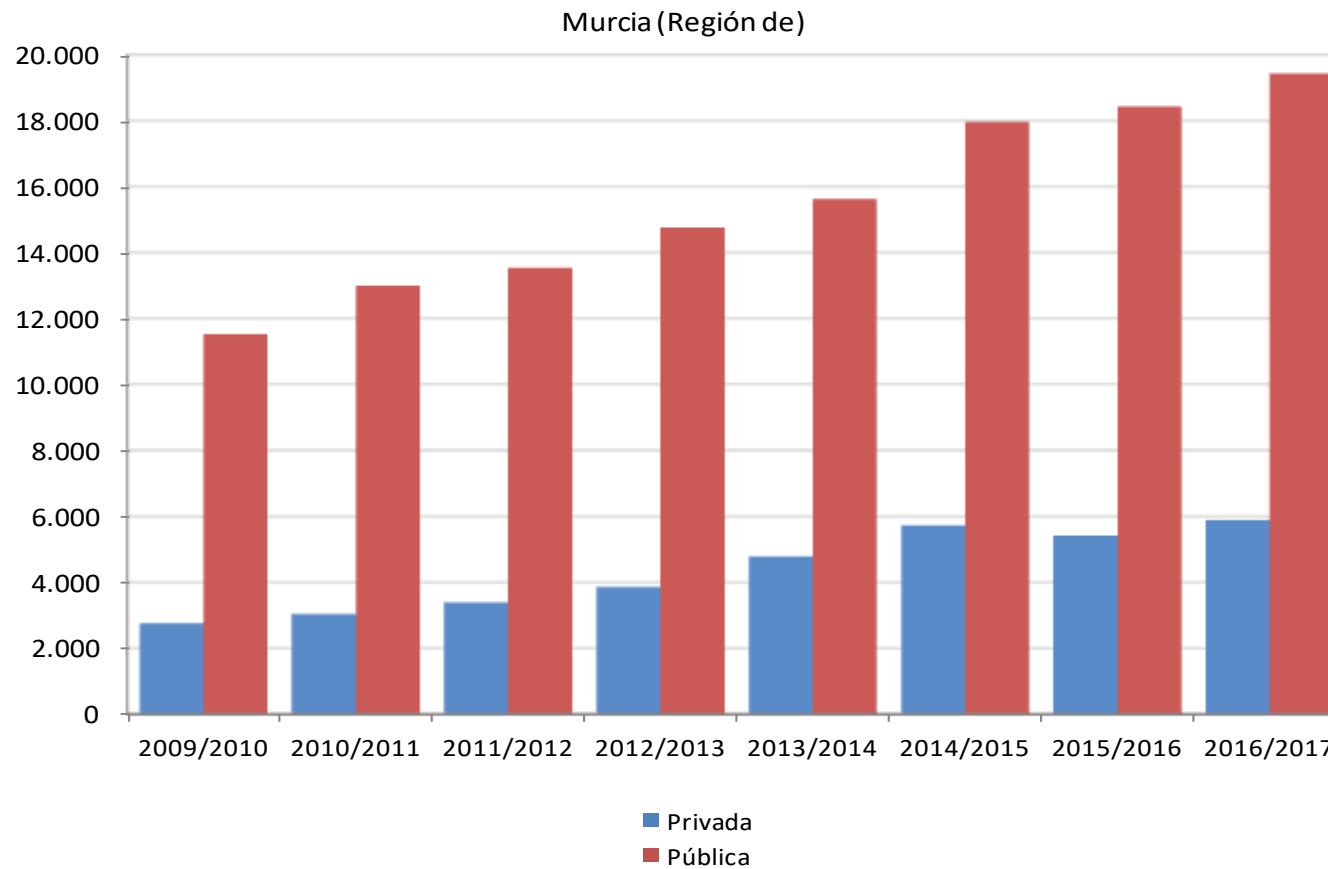
Fuente: CREM y Servicio de Evaluación y Calidad Educativa. Estadística de la enseñanza no universitaria

G-13.4. Gráfico de la evolución del alumnado matriculado en Bachillerato según titularidad del centro.



Fuente: CREM y Servicio de Evaluación y Calidad Educativa. Estadística de la enseñanza no universitaria

G-13.5. Gráfico de la evolución del alumnado matriculado en Ciclos Formativos según titularidad del centro.



Fuente: CREM y Servicio de Evaluación y Calidad Educativa. Estadística de la enseñanza no universitaria

13.1.8. Evolución del número de centros que imparten Educación Especial y alumnado matriculado en los mismos según titularidad y tipo de centro.

	2012/2013		2013/2014		2014/2015		2015/2016		2016/2017	
	Centros	Alumnos	Centros	Alumnos	Centros	Alumnos	Centros	Alumnos	Centros	Alumnos
TOTAL	74	1.174	74	1.203	79	1.120	83	1.401	88	1.435
Centros específicos	12	765	12	785	12	698	12	857	12	851
Aulas de Educación Especial en centros ordinarios	62	409	62	418	67	422	71	544	76	584
Pública	53	834	53	851	58	775	62	983	65	1.005
Centros específicos	8	584	8	602	8	522	8	661	8	659
Aulas de Educación Especial en centros ordinarios	45	250	45	249	50	253	54	322	57	346
Privada	21	340	21	352	21	345	21	418	23	430
Centros específicos	4	181	4	183	4	176	4	196	4	192
Aulas de Educación Especial en centros ordinarios	17	159	17	169	17	169	17	222	19	238

Fuente: CREM y Servicio de Evaluación y Calidad Educativa. Estadística de la enseñanza no universitaria

13.1.9. Evolución del alumnado con necesidades educativas especiales integrado según sexo, enseñanza y titularidad. Enseñanzas de Régimen General.

	2013/2014			2014/2015			2015/2016			2016/2017		
	TOTAL	Pública	Privada	TOTAL	Pública	Privada	TOTAL	Pública	Privada	TOTAL	Pública	Privada
TOTAL	8.103	6.380	1.723	8.775	6.956	1.819	10.053	8.043	2.010	11.411	9.125	2.286
Educación Infantil	1.559	1.310	249	1.663	1.374	289	2.006	1.732	274	2.169	1.820	349
E. Primaria	3.991	3.207	784	4.607	3.765	842	5.012	4.080	932	5.657	4.659	998
E.S.O.	1.975	1.452	523	2.122	1.570	552	2.306	1.690	616	2.594	1.846	748
Bachillerato	90	75	15	118	103	15	164	143	21	177	150	27
Ciclos formativos	39	31	8	67	41	26	330	293	37	486	445	41
PCPI	449	305	144	84	34	50	14	0	14	7	0	7
Otros Programas Formativos	0	0	0	114	69	45	221	105	116	321	205	116
HOMBRES	5.318	4.158	1.160	5.900	4.646	1.254	6.807	5.421	1.386	7.841	6.254	1.587
Educación Infantil	1.097	915	182	1.175	968	207	1.428	1.220	208	1.591	1.319	272
E. Primaria	2.623	2.101	522	3.149	2.557	592	3.409	2.762	647	3.920	3.206	714
E.S.O.	1.222	867	355	1.347	975	372	1.504	1.093	411	1.726	1.247	479
Bachillerato	64	54	10	74	64	10	111	95	16	114	91	23
Ciclos formativos	25	22	3	42	29	13	211	192	19	296	274	22
PCPI	287	199	88	52	19	33	12	0	12	4	0	4
Otros Programas Formativos	0	0	0	61	34	27	132	59	73	190	117	73
MUJERES	2.785	2.222	563	2.875	2.310	565	3.246	2.622	624	3.570	2.871	699
Educación Infantil	462	395	67	488	406	82	578	512	66	578	501	77
E. Primaria	1.368	1.106	262	1.458	1.208	250	1.603	1.318	285	1.737	1.453	284
E.S.O.	753	585	168	775	595	180	802	597	205	868	599	269
Bachillerato	26	21	5	44	39	5	53	48	5	63	59	4
Ciclos formativos	14	9	5	25	12	13	119	101	18	190	171	19
PCPI	162	106	56	32	15	17	2	0	2	3	0	3
Otros Programas Formativos	0	0	0	53	35	18	89	46	43	131	88	43

Fuente: CREM y Servicio de Evaluación y Calidad Educativa. Estadística de la enseñanza no universitaria

13.1.10. Evolución del alumnado extranjero según enseñanza y titularidad del centro.

	2013/2014			2014/2015			2015/2016			2016/2017		
	TOTAL	Pública	Privada	TOTAL	Pública	Privada	TOTAL	Pública	Privada	TOTAL	Pública	Privada
RÉGIMEN GENERAL	33.348	29.978	3.370	33.886	30.173	3.713	34.514	30.416	4.098	34.954	30.699	4.255
Educación Infantil	7.633	6.920	713	7.850	6.990	860	7.810	6.871	939	7.574	6.629	945
E. Primaria	11.780	10.661	1.119	12.179	10.983	1.196	12.741	11.296	1.445	13.832	12.241	1.591
Educación Especial	138	101	37	138	96	42	182	129	53	176	119	57
E.S.O.	8.997	7.949	1.048	8.705	7.570	1.135	8.722	7.605	1.117	8.219	7.177	1.042
Bachillerato	2.162	2.079	83	2.168	2.107	61	2.239	2.144	95	2.111	1.999	112
Bachillerato a Distancia	252	252	0	222	222	0	273	273	0	240	240	0
Ciclos formativos	1.624	1.332	292	2.279	1.930	349	2.445	2.063	382	2.632	2.216	416
PCPI	762	684	78	232	225	7	1	0	1	0	0	0
Otros Programas Formativos	0	0	0	113	50	63	101	35	66	170	78	92
RÉGIMEN ESPECIAL	1.106	1.100	6	1.083	1.077	6	1.253	1.250	3	821	814	7
Enseñanzas de Idiomas	971	971	0	969	969	0	1.146	1.146	0	712	712	0
Enseñanzas de Música	77	73	4	62	59	3	61	61	0	48	47	1
Enseñanzas de Danza	11	11	0	9	9	0	9	9	0	9	9	0
Enseñanzas de Arte Dramático	12	12	0	11	11	0	10	10	0	10	10	0
Enseñanzas de Artes Plásticas y Diseño	32	31	1	27	26	1	24	23	1	36	35	1
Enseñanzas del Deporte	3	2	1	5	3	2	3	1	2	6	1	5
ADULTOS	3.332	3.332	0	3.493	3.493	0	2.728	2.728	0	2.744	2.744	0

Fuente: CREM y Servicio de Evaluación y Calidad Educativa. Estadística de la enseñanza no universitaria

13.2.1. Pruebas de Acceso a la Universidad. Alumnado matriculado, presentado y aprobado según fase, convocatoria y sexo.

2017	MATRICULADOS			PRESENTADOS			APROBADOS		
	TOTAL	Hombres	Mujeres	TOTAL	Hombres	Mujeres	TOTAL	Hombres	Mujeres
TOTAL									
Total	9.176	3.836	5.340	8.955	3.733	5.222	7.944	3.323	4.621
Convocatoria ordinaria	6.916	2.871	4.045	6.873	2.853	4.020	6.362	2.646	3.716
Convocatoria extraordinaria	1.470	599	871	1.425	584	841	1.164	478	686
> 25 años	665	312	353	540	248	292	322	160	162
> 45 años	109	50	59	101	44	57	84	36	48
Profesionales > 40 años	16	4	12	16	4	12	12	3	9
Fase general y fase específica									
Total	7.031	2.884	4.147	7.007	2.876	4.131	6.539	2.695	3.844
Convocatoria ordinaria	6.053	2.493	3.560	6.038	2.487	3.551	5.736	2.366	3.370
Convocatoria extraordinaria	978	391	587	969	389	580	803	329	474
Sólo fase general									
Total	341	192	149	337	190	147	262	148	114
Convocatoria ordinaria	199	114	85	197	113	84	155	88	67
Convocatoria extraordinaria	142	78	64	140	77	63	107	60	47
Sólo fase específica									
Total	1.014	394	620	954	371	583	725	281	444
Convocatoria ordinaria	664	264	400	638	253	385	471	192	279
Convocatoria extraordinaria	350	130	220	316	118	198	254	89	165

Se incluyen: Universidad de Murcia y Politécnica de Cartagena.

Las convocatorias ordinaria y extraordinaria corresponden a los titulados/tituladas en bachiller y equivalentes a efectos de pruebas de acceso (fases general y/o específica).

Fuente: Ministerio de Educación, Cultura y Deporte. Estadística de las Pruebas de Acceso a la Universidad

13.3.1. Evolución del alumnado matriculado según Universidad, tipo de titulación y sexo.

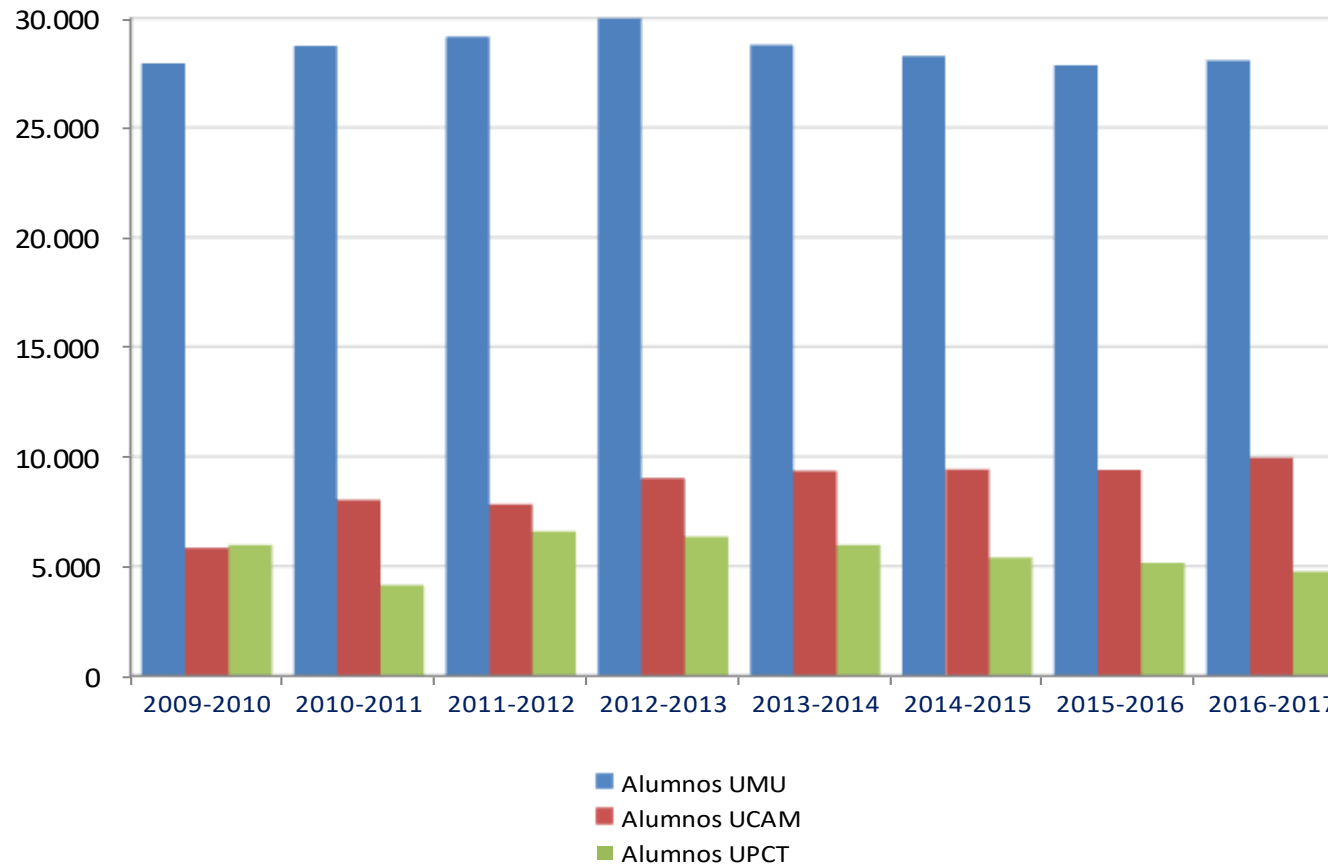
	2011-2012		2012-2013		2013-2014		2014-2015		2015-2016		2016-2017	
	Hombres	Mujeres	Hombres	Mujeres	Hombres	Mujeres	Hombres	Mujeres	Hombres	Mujeres	Hombres	Mujeres
MURCIA (Región de)												
TOTAL Grado y 1º y 2º Ciclo	20.127	23.437	20.393	24.973	19.960	24.128	19.381	23.674	19.051	23.359	19.016	23.741
ESTUDIOS DE GRADO	13.228	16.055	16.334	20.713	18.170	22.438	18.729	23.004	18.798	23.184	19.009	23.734
ESTUDIOS DE 1ER. Y 2º CICLO	6.899	7.382	4.059	4.260	1.790	1.690	652	670	253	175	7	7
1º y 2º ciclo. Ciclo Corto	2.875	2.230	1.436	920	437	142						
1º y 2º ciclo. Ciclo Largo	3.682	4.636	2.389	3.029	1.251	1.445	594	629				
1º y 2º ciclo. Solo Segundo Ciclo	342	516	234	311	102	103	58	41				
MÁSTERES OFICIALES	1.450	1.970	1.496	1.818	1.647	2.054	2.231	2.630	2.722	3.168	2.574	3.154
DOCTORADOS (3ER. CICLO)							516	519	946	930	1.245	1.203
Murcia												
TOTAL Grado y 1º y 2º Ciclo	11.130	18.024	11.439	18.555	11.033	17.746	10.885	17.384	10.820	17.035	10.881	17.189
ESTUDIOS DE GRADO	7.335	11.942	9.255	15.012	10.228	16.385	10.582	16.837	10.792	16.947	10.874	17.182
ESTUDIOS DE 1ER. Y 2º CICLO	3.795	6.082	2.184	3.543	805	1.361	303	547	28	88	7	7
1º y 2º ciclo. Ciclo Corto	984	1.484	428	601	17	35						
1º y 2º ciclo. Ciclo Largo	2.616	4.157	1.670	2.706	779	1.272	300	534				
1º y 2º ciclo. Solo Segundo Ciclo	195	441	86	236	9	54	3	13				
MÁSTERES OFICIALES	798	1.455	781	1.262	848	1.381	907	1.444	913	1.434	855	1.447
DOCTORADOS (3ER. CICLO)							355	398	658	781	859	982
Politécnica de Cartagena												
TOTAL Grado y 1º y 2º Ciclo	4.737	1.857	4.570	1.781	4.334	1.637	3.889	1.496	3.716	1.443	3.422	1.329
ESTUDIOS DE GRADO	2.292	919	2.909	1.182	3.441	1.345	3.546	1.378	3.493	1.356	3.422	1.329
ESTUDIOS DE 1ER. Y 2º CICLO	2.445	938	1.661	599	893	292	343	118	223	87		
1º y 2º ciclo. Ciclo Corto	1.637	600	934	296	371	96						
1º y 2º ciclo. Ciclo Largo	689	293	601	256	441	162	294	95				
1º y 2º ciclo. Solo Segundo Ciclo	119	45	126	47	81	34	49	23				
MÁSTERES OFICIALES	178	97	182	94	182	80	214	120	254	133	341	144
DOCTORADOS (3ER. CICLO)							53	15	118	41	142	62
Católica S. Antonio de Murcia												
TOTAL Grado y 1º y 2º Ciclo	4.260	3.556	4.384	4.637	4.593	4.745	4.607	4.794	4.515	4.881	4.713	5.223
ESTUDIOS DE GRADO	3.601	3.194	4.170	4.519	4.501	4.708	4.601	4.789	4.513	4.881	4.713	5.223

13.3.1. Evolución del alumnado matriculado según Universidad, tipo de titulación y sexo.

	2011-2012		2012-2013		2013-2014		2014-2015		2015-2016		2016-2017	
	Hombres	Mujeres	Hombres	Mujeres	Hombres	Mujeres	Hombres	Mujeres	Hombres	Mujeres	Hombres	Mujeres
ESTUDIOS DE 1ER. Y 2º CICLO	659	362	214	118	92	37	6	5	2	0		
1º y 2º ciclo. Ciclo Corto	254	146	74	23	49	11						
1º y 2º ciclo. Ciclo Largo	377	186	118	67	31	11						
1º y 2º ciclo. Solo Segundo Ciclo	28	30	22	28	12	15	6	5				
MÁSTERES OFICIALES	474	418	533	462	617	593	1.110	1.066	1.555	1.601	1.378	1.563
DOCTORADOS (3ER. CICLO)							108	106	170	108	244	159

Fuente: Ministerio de Educación, Cultura y Deporte. Estadística de Estudiantes Universitarios

G-13.6. Gráfico de la evolución del alumnado matriculado en Grados y 1º y 2º Ciclo según Universidad.



No se incluye la Universidad Nacional de Educación a Distancia (UNED).

Fuente: Ministerio de Educación, Cultura y Deporte. Estadística de Estudiantes Universitarios

13.3.2. Alumnado matriculado en Grados y 1º y 2º Ciclo según Universidad, tipo de titulación, sexo y grupos de edad.

2016-2017	TOTAL					Hombres					Mujeres				
	Total	De 18 a 21 años	De 22 a 25 años	De 26 a 30 años	Más de 30 años	Total	De 18 a 21 años	De 22 a 25 años	De 26 a 30 años	Más de 30 años	Total	De 18 a 21 años	De 22 a 25 años	De 26 a 30 años	Más de 30 años
MURCIA (Región de)															
TOTAL Grado y 1º y 2º Ciclo	42.757	22.328	12.193	4.371	3.865	19.016	9.119	5.893	2.199	1.805	23.741	13.209	6.300	2.172	2.060
ESTUDIOS DE GRADO	42.743	22.328	12.192	4.366	3.857	19.009	9.119	5.893	2.196	1.801	23.734	13.209	6.299	2.170	2.056
ESTUDIOS DE 1ER. Y 2º CICLO	14		1	5	8	7		0	3	4	7		1	2	4
Murcia															
TOTAL Grado y 1º y 2º Ciclo	28.070	16.224	7.742	2.257	1.847	10.881	5.829	3.275	1.011	766	17.189	10.395	4.467	1.246	1.081
ESTUDIOS DE GRADO	28.056	16.224	7.741	2.252	1.839	10.874	5.829	3.275	1.008	762	17.182	10.395	4.466	1.244	1.077
ESTUDIOS DE 1ER. Y 2º CICLO	14		1	5	8	7		0	3	4	7		1	2	4
Politécnica de Cartagena															
TOTAL Grado y 1º y 2º Ciclo	4.751	2.287	1.545	625	294	3.422	1.692	1.094	422	214	1.329	595	451	203	80
ESTUDIOS DE GRADO	4.751	2.287	1.545	625	294	3.422	1.692	1.094	422	214	1.329	595	451	203	80
Católica S. Antonio de Murcia															
TOTAL Grado y 1º y 2º Ciclo	9.936	3.817	2.906	1.489	1.724	4.713	1.598	1.524	766	825	5.223	2.219	1.382	723	899
ESTUDIOS DE GRADO	9.936	3.817	2.906	1.489	1.724	4.713	1.598	1.524	766	825	5.223	2.219	1.382	723	899

Fuente: Ministerio de Educación, Cultura y Deporte. Estadística de Estudiantes Universitarios

13.3.3. Evolución del alumnado matriculado en estudios de Máster/Doctorado según Universidad, sexo y grupos de edad.

	MÁSTERES OFICIALES														
	TOTAL					Hombres					Mujeres				
	Total	Menor de 25 años	De 25 a 30 años	De 31 a 40 años	Más de 40 años	Total	Menor de 25 años	De 25 a 30 años	De 31 a 40 años	Más de 40 años	Total	Menor de 25 años	De 25 a 30 años	De 31 a 40 años	Más de 40 años
2016-2017															
MURCIA (Región de)	5.728	1.837	1.990	1.278	623	2.574	758	893	607	316	3.154	1.079	1.097	671	307
Murcia	2.302	966	801	346	189	855	325	307	150	73	1.447	641	494	196	116
Politécnica de Cartagena	485	250	157	47	31	341	182	97	36	26	144	68	60	11	5
Católica S. Antonio de Murcia	2.941	621	1.032	885	403	1.378	251	489	421	217	1.563	370	543	464	186
2015-2016															
MURCIA (Región de)	5.890	1.714	1.839	1.480	857	2.722	685	818	701	518	3.168	1.029	1.021	779	339
Murcia	2.347	941	817	378	211	913	333	318	169	93	1.434	608	499	209	118
Politécnica de Cartagena	387	182	132	47	26	254	127	79	28	20	133	55	53	19	6
Católica S. Antonio de Murcia	3.156	591	890	1.055	620	1.555	225	421	504	405	1.601	366	469	551	215
2014-2015															
MURCIA (Región de)	4.861	1.538	1.560	1.094	669	2.231	579	668	567	417	2.630	959	892	527	252
Murcia	2.351	946	802	390	213	907	314	317	176	100	1.444	632	485	214	113
Politécnica de Cartagena	334	125	155	38	16	214	78	102	23	11	120	47	53	15	5
Católica S. Antonio de Murcia	2.176	467	603	666	440	1.110	187	249	368	306	1.066	280	354	298	134
2013-2014															
MURCIA (Región de)	3.701	1.202	1.254	816	429	1.647	443	547	404	253	2.054	759	707	412	176
Murcia	2.229	845	752	423	209	848	270	295	186	97	1.381	575	457	237	112
Politécnica de Cartagena	262	77	112	52	21	182	48	79	37	18	80	29	33	15	3
Católica S. Antonio de Murcia	1.210	280	390	341	199	617	125	173	181	138	593	155	217	160	61
2012-2013															
MURCIA (Región de)	3.314	815	1.230	793	476	1.496	291	527	385	293	1.818	524	703	408	183
Murcia	2.043	583	778	477	205	781	178	305	194	104	1.262	405	473	283	101
Politécnica de Cartagena	276	53	122	61	40	182	31	76	42	33	94	22	46	19	7
Católica S. Antonio de Murcia	995	179	330	255	231	533	82	146	149	156	462	97	184	106	75

13.3.3. Evolución del alumnado matriculado en estudios de Máster/Doctorado según Universidad, sexo y grupos de edad.

	DOCTORADOS (3ER. CICLO)														
	TOTAL					Hombres					Mujeres				
	Total	Menor de 25 años	De 25 a 30 años	De 31 a 40 años	Más de 40 años	Total	Menor de 25 años	De 25 a 30 años	De 31 a 40 años	Más de 40 años	Total	Menor de 25 años	De 25 a 30 años	De 31 a 40 años	Más de 40 años
2016-2017															
MURCIA (Región de)	2.448	187	802	816	643	1.245	81	363	415	386	1.203	106	439	401	257
Murcia	1.841	163	615	588	475	859	67	253	276	263	982	96	362	312	212
Politécnica de Cartagena	204	8	70	76	50	142	5	42	54	41	62	3	28	22	9
Católica S. Antonio de Murcia	403	16	117	152	118	244	9	68	85	82	159	7	49	67	36
2015-2016															
MURCIA (Región de)	1.876	170	618	635	453	946	66	278	328	274	930	104	340	307	179
Murcia	1.439	138	487	476	338	658	48	201	222	187	781	90	286	254	151
Politécnica de Cartagena	159	14	54	55	36	118	8	34	44	32	41	6	20	11	4
Católica S. Antonio de Murcia	278	18	77	104	79	170	10	43	62	55	108	8	34	42	24
2014-2015															
MURCIA (Región de)	1.035	121	419	307	188	516	49	186	172	109	519	72	233	135	79
Murcia	753	98	327	199	129	355	36	146	106	67	398	62	181	93	62
Politécnica de Cartagena	68	12	25	22	9	53	8	17	19	9	15	4	8	3	0
Católica S. Antonio de Murcia	214	11	67	86	50	108	5	23	47	33	106	6	44	39	17
2013-2014															
MURCIA (Región de)															
Murcia															
Politécnica de Cartagena															
Católica S. Antonio de Murcia															
2012-2013															
MURCIA (Región de)															
Murcia															
Politécnica de Cartagena															
Católica S. Antonio de Murcia															

13.3.3. Evolución del alumnado matriculado en estudios de Máster/Doctorado según Universidad, sexo y grupos de edad.

	TOTAL					Hombres					Mujeres				
	Total	Menor de 25 años	De 25 a 30 años	De 31 a 40 años	Más de 40 años	Total	Menor de 25 años	De 25 a 30 años	De 31 a 40 años	Más de 40 años	Total	Menor de 25 años	De 25 a 30 años	De 31 a 40 años	Más de 40 años
2011-2012															
MURCIA (Región de)	3.420	858	1.242	853	467	1.450	291	474	428	257	1.970	567	768	425	210
Murcia	2.253	608	846	537	262	798	169	278	231	120	1.455	439	568	306	142
Politécnica de Cartagena	275	52	114	71	38	178	32	68	48	30	97	20	46	23	8
Católica S. Antonio de Murcia	892	198	282	245	167	474	90	128	149	107	418	108	154	96	60
2010-2011															
MURCIA (Región de)	3.421	860	1.320	818	423	1.421	262	515	404	240	2.000	598	805	414	183
Murcia	2.344	629	922	531	262	866	170	336	237	123	1.478	459	586	294	139
Politécnica de Cartagena	282	53	122	72	35	156	21	61	48	26	126	32	61	24	9
Católica S. Antonio de Murcia	795	178	276	215	126	399	71	118	119	91	396	107	158	96	35
2009-2010															
MURCIA (Región de)	2.562	716	996	547	303	1.102	218	428	295	161	1.460	498	568	252	142
Murcia	1.913	551	782	388	192	761	147	324	202	88	1.152	404	458	186	104
Politécnica de Cartagena	232	60	93	51	28	140	32	51	35	22	92	28	42	16	6
Católica S. Antonio de Murcia	417	105	121	108	83	201	39	53	58	51	216	66	68	50	32

Fuente: Ministerio de Educación, Cultura y Deporte. Estadística de Estudiantes Universitarios

13.3.3. Evolución del alumnado matriculado en estudios de Máster/Doctorado según Universidad, sexo y grupos de edad.

	TOTAL				Hombres					Mujeres					
	Total	Menor de 25 años	De 25 a 30 años	De 31 a 40 años	Más de 40 años	Total	Menor de 25 años	De 25 a 30 años	De 31 a 40 años	Más de 40 años	Total	Menor de 25 años	De 25 a 30 años	De 31 a 40 años	Más de 40 años
2011-2012	<hr/>														
MURCIA (Región de)	<hr/>														
Murcia															
Politécnica de Cartagena															
Católica S. Antonio de Murcia															
2010-2011	<hr/>														
MURCIA (Región de)	<hr/>														
Murcia															
Politécnica de Cartagena															
Católica S. Antonio de Murcia															
2009-2010	<hr/>														
MURCIA (Región de)	<hr/>														
Murcia															
Politécnica de Cartagena															
Católica S. Antonio de Murcia															

Fuente: Ministerio de Educación, Cultura y Deporte. Estadística de Estudiantes Universitarios

13.3.4. Universidad de Murcia. Evolución del alumnado matriculado en Grados según rama del conocimiento, titulación y sexo.

	2012-2013		2013-2014		2014-2015		2015-2016		2016-2017	
	Hombres	Mujeres	Hombres	Mujeres	Hombres	Mujeres	Hombres	Mujeres	Hombres	Mujeres
TOTAL	9.255	15.012	10.228	16.385	10.582	16.837	10.792	16.947	10.874	17.182
Ciencias Sociales y Jurídicas	4.759	8.284	5.268	8.880	5.371	8.903	5.394	8.833	5.472	8.836
Grado en Administración y Dirección de Empresas por la UMU	1.134	1.092	1.187	1.105	1.179	1.079	1.164	1.012	1.149	956
Grado en Ciencia Política y Gestión Pública	130	125	152	133	171	141	193	142	194	152
Grado en Ciencias de la Actividad Física y del Deporte por la UMU	266	63	338	83	345	87	331	94	319	99
Grado en Comunicación Audiovisual por la UMU	128	95	169	122	168	148	175	138	175	135
Grado en Criminología	100	144	110	176	122	183	124	200	129	211
Grado en Derecho por la UMU	663	1.037	720	1.159	771	1.214	751	1.252	791	1.265
Grado en Economía	251	202	300	239	343	241	369	261	381	259
Grado en Educación Infantil por la UMU	29	906	28	967	32	974	35	976	35	971
Grado en Educación Primaria por la UMU	698	1.714	769	1.773	727	1.710	692	1.627	719	1.592
Grado en Educación Social por la UMU	104	391	106	376	97	367	100	346	102	346
Grado en Información y Documentación por la UMU	50	83	41	77	42	67	37	65	41	47
Grado en Marketing por la UMU	112	96	132	126	139	147	152	161	155	172
Grado en Pedagogía	93	462	98	501	96	463	102	449	95	459
Grado en Periodismo	96	142	125	185	127	190	132	193	130	181
Grado en Publicidad y Relaciones Públicas	88	136	115	171	120	196	135	216	127	236
Grado en Relaciones Laborales y Recursos Humanos	444	653	466	689	473	653	452	628	462	626
Grado en Trabajo Social	125	472	135	496	126	506	128	518	119	527
Grado en Turismo	102	277	104	277	106	273	112	272	117	297
PCEO Grado en Administración y Dirección de Empresa / Grado en Derecho	146	194	173	225	182	249	194	254	203	259
PCEO Grado en Periodismo / Grado en Información y Documentación					5	15	16	29	29	46
Ingeniería y Arquitectura	799	169	807	200	847	200	908	206	990	219
Grado en Ingeniería Informática por la UMU	643	72	642	80	650	81	704	73	774	86
Grado en Ingeniería Química por la UMU	156	97	165	120	197	119	204	133	216	133

13.3.4. Universidad de Murcia. Evolución del alumnado matriculado en Grados según rama del conocimiento, titulación y sexo.

	2012-2013		2013-2014		2014-2015		2015-2016		2016-2017	
	Hombres	Mujeres	Hombres	Mujeres	Hombres	Mujeres	Hombres	Mujeres	Hombres	Mujeres
Artes y Humanidades	1.295	2.108	1.427	2.313	1.457	2.392	1.453	2.427	1.374	2.484
Grado en Bellas Artes	136	241	156	257	156	272	159	281	132	292
Grado en Estudios Franceses	33	134	38	143	36	149	33	163	28	161
Grado en Estudios Ingleses	178	412	181	440	173	470	183	492	181	503
Grado en Filología Clásica	56	91	68	111	66	118	60	107	68	109
Grado en Filosofía por la UMU	138	89	148	92	126	79	131	79	122	74
Grado en Geografía y Ordenación del Territorio	123	36	140	54	149	58	141	56	125	55
Grado en Historia	319	168	348	187	355	191	349	189	351	193
Grado en Historia del Arte	141	245	148	282	160	290	152	279	136	304
Grado en Lengua y Literatura Españolas	109	400	127	432	148	436	159	452	149	470
Grado en Traducción e Interpretación	62	292	73	315	88	329	86	329	82	323
Ciencias de la Salud	1.359	3.377	1.609	3.815	1.743	4.081	1.823	4.161	1.765	4.244
Grado en Enfermería	376	1.131	390	1.154	386	1.136	354	1.072	320	1.074
Grado en Farmacia por la UMU	55	134	71	165	75	171	74	177	79	179
Grado en Fisioterapia	118	173	169	199	194	198	209	187	208	173
Grado en Logopedia por la UMU	27	337	37	354	44	336	44	328	44	334
Grado en Medicina	291	397	378	545	454	690	526	815	506	845
Grado en Nutrición Humana y Dietética por la UMU	39	118	53	150	54	162	59	166	61	170
Grado en Odontología	46	73	56	98	64	127	67	127	64	137
Grado en Óptica y Optometría	85	204	85	213	94	231	88	212	82	225
Grado en Psicología	226	585	255	639	235	661	253	666	246	670
Grado en Veterinaria por la UMU	96	225	115	298	143	369	149	411	155	437
Ciencias	1.043	1.074	1.117	1.177	1.164	1.261	1.214	1.320	1.273	1.399
Grado en Biología por la UMU	227	273	227	296	210	310	208	316	212	324
Grado en Bioquímica	134	179	131	203	130	204	128	207	119	203
Grado en Biotecnología por la UMU	60	82	69	98	79	117	81	125	85	128
Grado en Ciencias Ambientales por la UMU	178	159	183	178	201	179	216	170	220	187
Grado en Ciencia y Tecnología de los Alimentos	71	115	86	128	92	137	73	157	83	173
Grado en Física por la UMU	114	29	134	32	159	44	181	52	190	63
Grado en Matemáticas	106	94	113	91	115	95	119	88	128	89
Grado en Química	116	133	133	142	135	163	150	192	166	216

13.3.4. Universidad de Murcia. Evolución del alumnado matriculado en Grados según rama del conocimiento, titulación y sexo.

	2012-2013		2013-2014		2014-2015		2015-2016		2016-2017	
	Hombres	Mujeres	Hombres	Mujeres	Hombres	Mujeres	Hombres	Mujeres	Hombres	Mujeres
PCEO Grado en Matemáticas / Grado en Informática	37	10	41	9	43	12	58	13	70	16

Fuente: Ministerio de Educación, Cultura y Deporte. Estadística de Estudiantes Universitarios

13.3.5. Universidad Politécnica de Cartagena. Evolución del alumnado matriculado en Grados según rama del conomiento, titulación y sexo.

	2012-2013		2013-2014		2014-2015		2015-2016		2016-2017	
	Hombres	Mujeres	Hombres	Mujeres	Hombres	Mujeres	Hombres	Mujeres	Hombres	Mujeres
TOTAL	2.909	1.182	3.441	1.345	3.546	1.378	3.493	1.356	3.422	1.329
Ciencias Sociales y Jurídicas	300	360	336	381	335	383	332	337	324	308
Grado en Administración y Dirección de Empresas	282	325	307	335	308	338	315	310	314	285
Grado en Turismo por la UPCT	18	35	29	46	27	45	17	27	10	23
Ingeniería y Arquitectura	2.609	822	3.105	964	3.211	995	3.161	1.019	3.098	1.021
Grado en Arquitectura Naval e Ingeniería de Sistemas Marinos por la UPCT	104	38	130	49	148	56	148	60	149	57
Grado en Arquitectura por la UPCT	234	169	242	189	249	217	205	170	177	162
Grado en Ingeniería Agroalimentaria y de Sistemas Biológicos por la UPCT					68	61	112	87	141	95
Grado en Ingeniería Civil	263	110	260	112	243	91	211	82	170	81
Grado en Ingeniería de Edificación	256	176	241	166	195	133	152	114	131	97
Grado en Ingeniería de la Hortofruticultura y Jardinería	77	34	93	37	54	20	22	6	9	4
Grado en Ingeniería de las Industrias Agroalimentarias	41	30	48	38	28	15	17	7	5	2
Grado en Ingeniería de Recursos Minerales y Energía	105	17	92	24	78	19	67	14	61	14
Grado en Ingeniería Eléctrica	168	14	217	22	214	16	192	20	181	19
Grado en Ingeniería Electrónica Industrial y Automática	204	28	257	38	272	52	308	60	315	63
Grado en Ingeniería en Organización Industrial por la UPCT	190	7	245	12	296	13	279	16	274	22
Grado en Ingeniería en Sistemas de Telecomunicación por la UPCT	123	27	162	38	176	42	194	40	203	45
Grado en Ingeniería en Tecnologías Industriales	214	51	291	79	329	82	322	89	325	86
Grado en Ingeniería Mecánica	399	36	527	53	562	60	562	57	558	56
Grado en Ingeniería Química Industrial por la UPCT	76	65	95	81	97	91	105	100	112	107
Grado en Ingeniería Telemática por la UPCT	155	20	205	26	202	27	207	35	219	33
Grado en Fundamentos de Arquitectura por la UPCT							58	62	68	78

Fuente: Ministerio de Educación, Cultura y Deporte. Estadística de Estudiantes Universitarios

13.3.6. Universidad Católica de Murcia. Evolución del alumnado matriculado en Grados según rama del conocimiento, titulación y sexo.

	2012-2013		2013-2014		2014-2015		2015-2016		2016-2017	
	Hombres	Mujeres	Hombres	Mujeres	Hombres	Mujeres	Hombres	Mujeres	Hombres	Mujeres
TOTAL	4.170	4.519	4.501	4.708	4.601	4.789	4.513	4.881	4.713	5.223
Ciencias Sociales y Jurídicas	2.117	2.320	2.255	2.479	2.422	2.548	2.348	2.512	2.372	2.500
Grado en Administración y Dirección de Empresas	155	87	177	111	215	138	222	143	244	148
Grado en Ciencias de la Actividad Física y del Deporte	927	145	898	147	892	149	851	134	812	113
Grado en Comunicación Audiovisual	83	50	91	55	95	59	111	69	120	77
Grado en Comunicación por la UCAM							11	5		
Grado en Criminología	71	35	101	64	217	108	182	134	172	158
Grado en Derecho	252	137	263	171	275	178	273	198	317	243
Grado en Educación Infantil	27	866	40	806	47	843	54	853	51	734
Grado en Educación Primaria	421	756	480	842	427	751	388	634	370	664
Grado en Gastronomía					20	9	25	10	32	15
Grado en Periodismo	54	73	54	80	72	86	72	91	74	90
Grado en Publicidad y Relaciones Públicas	61	64	59	78	59	81	60	76	69	88
Grado en Relaciones Laborales y Recursos Humanos					8	8	16	11	24	25
Grado en Turismo	66	107	92	125	95	138	83	154	87	145
Ingeniería y Arquitectura	1.041	302	1.117	293	962	242	804	193	703	177
Grado en Arquitectura	181	102	177	107	199	106	199	107	189	101
Grado en Ingeniería Civil	317	96	404	102	278	73	157	35	141	35
Grado en Ingeniería de Edificación	113	41	104	34	85	22	59	11	61	11
Grado en Ingeniería en Sistemas de Telecomunicación	105	15	102	10	89	8	72	11	63	10
Grado en Ingeniería Informática	325	48	330	40	311	33	317	29	249	20
Artes y Humanidades					5	8	9	22	13	36
Grado en Lenguas Modernas					5	8	9	22	13	36
Ciencias de la Salud	989	1.838	1.102	1.869	1.176	1.927	1.322	2.090	1.576	2.424
Grado en Enfermería	471	1.173	461	1.095	386	960	355	895	384	943
Grado en Farmacia			11	13	35	51	57	84	90	114
Grado en Fisioterapia	312	216	371	219	413	249	495	298	600	375
Grado en Medicina	18	27	53	94	90	163	125	210	138	267
Grado en Nutrición Humana y Dietética	79	210	72	192	87	189	86	191	87	188

13.3.6. Universidad Católica de Murcia. Evolución del alumnado matriculado en Grados según rama del conocimiento, titulación y sexo.

	2012-2013		2013-2014		2014-2015		2015-2016		2016-2017	
	Hombres	Mujeres	Hombres	Mujeres	Hombres	Mujeres	Hombres	Mujeres	Hombres	Mujeres
Grado en Odontología							21	30	56	59
Grado en Podología por la UCAM									10	8
Grado en Psicología	85	147	110	196	138	246	156	317	176	362
Grado en Terapia Ocupacional	24	65	24	60	27	69	27	65	35	108
Ciencias	23	59	27	67	36	64	30	64	49	86
Grado en Ciencia y Tecnología de los Alimentos	23	59	27	67	36	64	30	64	49	86

Fuente: Ministerio de Educación, Cultura y Deporte. Estadística de Estudiantes Universitarios

13.3.7. Alumnado egresado según tipo de titulación, rama del conocimiento, Universidad y sexo.

	2016-2017							
	MURCIA (Región de)		Murcia		Politécnica de Cartagena		Católica S. Antonio de Murcia	
	Hombres	Mujeres	Hombres	Mujeres	Hombres	Mujeres	Hombres	Mujeres
TOTAL Grado y 1º y 2º Ciclo	2.559	4.075	1.476	2.911	393	166	690	998
Ciencias Sociales y Jurídicas	1.113	2.155	697	1.477	35	49	381	629
Ingeniería y Arquitectura	536	190	68	24	358	117	110	49
Artes y Humanidades	215	433	215	433				
Ciencias de la Salud	537	1.088	340	782			197	306
Ciencias	158	209	156	195			2	14
ESTUDIOS DE GRADO	2.553	4.068	1.470	2.904	393	166	690	998
Ciencias Sociales y Jurídicas	1.113	2.155	697	1.477	35	49	381	629
Ingeniería y Arquitectura	536	190	68	24	358	117	110	49
Artes y Humanidades	215	433	215	433				
Ciencias de la Salud	531	1.081	334	775			197	306
Ciencias	158	209	156	195			2	14
ESTUDIOS DE 1ER. Y 2º CICLO	6	7	6	7				
Ciencias de la Salud	6	7	6	7				
MÁSTERES OFICIALES	1.401	1.925	496	832	115	59	790	1.034
Ciencias Sociales y Jurídicas	779	949	304	456	26	15	449	478
Ingeniería y Arquitectura	115	48	15	2	89	44	11	2
Artes y Humanidades	65	92	53	75			12	17
Ciencias de la Salud	382	762	64	225			318	537
Ciencias	60	74	60	74				

Fuente: Ministerio de Educación, Cultura y Deporte. Estadística de Estudiantes Universitarios

13.3.8. Alumnado egresado en Grados y 1º y 2º Ciclo según Universidad, tipo de titulación, sexo y grupos de edad.

	2016-2017														
	TOTAL					Hombres					Mujeres				
	Total	Menor de 25	De 25 a 30 años	De 31 a 40 años	Más de 40 años	Total	Menor de 25	De 25 a 30 años	De 31 a 40 años	Más de 40 años	Total	Menor de 25	De 25 a 30 años	De 31 a 40 años	Más de 40 años
MURCIA (Región de)															
TOTAL Grado y 1º y 2º Ciclo	6.634	4.417	1.413	534	270	2.559	1.573	641	235	110	4.075	2.844	772	299	160
ESTUDIOS DE GRADO	6.621	4.417	1.408	533	263	2.553	1.573	639	235	106	4.068	2.844	769	298	157
ESTUDIOS DE 1ER. Y 2º CICLO	13		5	1	7	6		2	0	4	7		3	1	3
Murcia															
TOTAL Grado y 1º y 2º Ciclo	4.387	3.299	765	192	131	1.476	1.043	312	75	46	2.911	2.256	453	117	85
ESTUDIOS DE GRADO	4.374	3.299	760	191	124	1.470	1.043	310	75	42	2.904	2.256	450	116	82
ESTUDIOS DE 1ER. Y 2º CICLO	13		5	1	7	6		2		4	7		3	1	3
Politécnica de Cartagena															
TOTAL Grado y 1º y 2º Ciclo	559	352	161	38	8	393	254	104	29	6	166	98	57	9	2
ESTUDIOS DE GRADO	559	352	161	38	8	393	254	104	29	6	166	98	57	9	2
Católica S. Antonio de Murcia															
TOTAL Grado y 1º y 2º Ciclo	1.688	766	487	304	131	690	276	225	131	58	998	490	262	173	73
ESTUDIOS DE GRADO	1.688	766	487	304	131	690	276	225	131	58	998	490	262	173	73

Fuente: Ministerio de Educación, Cultura y Deporte. Estadística de Estudiantes Universitarios

13.3.9. Evolución del alumnado egresado en estudios de Máster según Universidad, sexo y grupos de edad.

	TOTAL					Hombres					Mujeres				
	Total	Menor de 25 años	De 25 a 30 años	De 31 a 40 años	Más de 40 años	Total	Menor de 25 años	De 25 a 30 años	De 31 a 40 años	Más de 40 años	Total	Menor de 25 años	De 25 a 30 años	De 31 a 40 años	Más de 40 años
2016-2017															
MURCIA (Región de)	3.326	1.139	1.130	746	311	1.401	428	476	348	149	1.925	711	654	398	162
Murcia	1.328	642	434	164	88	496	219	164	78	35	832	423	270	86	53
Politécnica de Cartagena	174	82	61	17	14	115	56	34	13	12	59	26	27	4	2
Católica S. Antonio de Murcia	1.824	415	635	565	209	790	153	278	257	102	1.034	262	357	308	107
2015-2016															
MURCIA (Región de)	2.997	1.098	1.044	631	224	1.201	390	427	273	111	1.796	708	617	358	113
Murcia	1.463	634	499	234	96	530	218	167	104	41	933	416	332	130	55
Politécnica de Cartagena	131	44	53	21	13	80	25	32	14	9	51	19	21	7	4
Católica S. Antonio de Murcia	1.403	420	492	376	115	591	147	228	155	61	812	273	264	221	54
2014-2015															
MURCIA (Región de)	2.584	1.018	862	498	206	1.055	354	351	237	113	1.529	664	511	261	93
Murcia	1.442	684	461	198	99	533	224	179	83	47	909	460	282	115	52
Politécnica de Cartagena	122	38	62	16	6	69	22	34	10	3	53	16	28	6	3
Católica S. Antonio de Murcia	1.020	296	339	284	101	453	108	138	144	63	567	188	201	140	38
2013-2014															
MURCIA (Región de)	2.268	820	725	483	240	943	284	284	233	142	1.325	536	441	250	98
Murcia	1.454	618	478	250	108	523	193	174	108	48	931	425	304	142	60
Politécnica de Cartagena	104	28	47	22	7	70	20	30	13	7	34	8	17	9	0
Católica S. Antonio de Murcia	710	174	200	211	125	350	71	80	112	87	360	103	120	99	38
2012-2013															
MURCIA (Región de)	1.896	540	707	405	244	817	196	284	196	141	1.079	344	423	209	103
Murcia	1.250	398	472	252	128	473	128	174	103	68	777	270	298	149	60
Politécnica de Cartagena	150	31	65	36	18	92	17	35	27	13	58	14	30	9	5
Católica S. Antonio de Murcia	496	111	170	117	98	252	51	75	66	60	244	60	95	51	38

Fuente: Ministerio de Educación, Cultura y Deporte. Estadística de Estudiantes Universitarios

13.3.10. Evolución del alumnado matriculado de nuevo ingreso en estudios de Grado según rama del conocimiento, Universidad y sexo.

	MURCIA (Región de)			Murcia			Politécnica de Cartagena			Católica S. Antonio de Murcia		
	TOTAL	Hombres	Mujeres	TOTAL	Hombres	Mujeres	TOTAL	Hombres	Mujeres	TOTAL	Hombres	Mujeres
2016-2017												
Total	10.848	4.833	6.015	6.800	2.656	4.144	998	787	211	3.050	1.390	1.660
Ciencias Sociales y Jurídicas	5.032	2.118	2.914	3.495	1.377	2.118	104	66	38	1.433	675	758
Ingeniería y Arquitectura	1.404	1.148	256	302	255	47	894	721	173	208	172	36
Artes y Humanidades	966	325	641	945	321	624				21	4	17
Ciencias de la Salud	2.713	889	1.824	1.389	378	1.011				1.324	511	813
Ciencias	733	353	380	669	325	344				64	28	36
2015-2016												
Total	10.483	4.720	5.763	6.664	2.691	3.973	1.094	802	292	2.725	1.227	1.498
Ciencias Sociales y Jurídicas	4.970	2.085	2.885	3.464	1.391	2.073	129	77	52	1.377	617	760
Ingeniería y Arquitectura	1.463	1.137	326	295	242	53	965	725	240	203	170	33
Artes y Humanidades	941	345	596	922	341	581				19	4	15
Ciencias de la Salud	2.432	811	1.621	1.332	384	948				1.100	427	673
Ciencias	677	342	335	651	333	318				26	9	17
2014-2015												
Total	10.818	4.868	5.950	6.740	2.625	4.115	1.119	816	303	2.959	1.427	1.532
Ciencias Sociales y Jurídicas	5.222	2.129	3.093	3.453	1.305	2.148	139	66	73	1.630	758	872
Ingeniería y Arquitectura	1.638	1.284	354	285	235	50	980	750	230	373	299	74
Artes y Humanidades	956	373	583	943	368	575				13	5	8
Ciencias de la Salud	2.363	760	1.603	1.452	413	1.039				911	347	564
Ciencias	639	322	317	607	304	303				32	18	14
2013-2014												
Total	11.608	5.455	6.153	7.205	2.880	4.325	1.362	1.038	324	3.041	1.537	1.504
Ciencias Sociales y Jurídicas	5.629	2.299	3.330	3.838	1.487	2.351	184	104	80	1.607	708	899
Ingeniería y Arquitectura	2.041	1.630	411	301	230	71	1.178	934	244	562	466	96
Artes y Humanidades	1.000	402	598	1.000	402	598						
Ciencias de la Salud	2.287	801	1.486	1.452	452	1.000				835	349	486
Ciencias	651	323	328	614	309	305				37	14	23

Fuente: Ministerio de Educación, Cultura y Deporte. Estadística de Estudiantes Universitarios

13.4.1. Evolución del número de tesis doctorales aprobadas según año de lectura, grupos de edad, Universidad y sexo.

	MURCIA (Región de)			Murcia			Politécnica de Cartagena			Católica S. Antonio de Murcia		
	TOTAL	Hombres	Mujeres	TOTAL	Hombres	Mujeres	TOTAL	Hombres	Mujeres	TOTAL	Hombres	Mujeres
2017												
Total edad	644	305	339	405	156	249	68	50	18	171	99	72
De 24 a 29 años	90	32	58	72	25	47	6	3	3	12	4	8
De 30 a 34 años	191	76	115	144	51	93	13	8	5	34	17	17
De 35 a 39 años	127	58	69	73	27	46	17	11	6	37	20	17
De 40 a 44 años	81	43	38	42	17	25	11	10	1	28	16	12
De 45 a 49 años	60	34	26	26	10	16	9	8	1	25	16	9
De 50 a 55 años	53	32	21	30	16	14	5	4	1	18	12	6
Más de 55 años	42	30	12	18	10	8	7	6	1	17	14	3
2016												
Total edad	596	309	287	470	220	250	52	36	16	74	53	21
De 24 a 29 años	40	20	20	34	16	18	2	2		4	2	2
De 30 a 34 años	144	62	82	119	45	74	14	10	4	11	7	4
De 35 a 39 años	150	86	64	120	63	57	11	8	3	19	15	4
De 40 a 44 años	90	46	44	70	34	36	9	7	2	11	5	6
De 45 a 49 años	57	31	26	39	18	21	9	6	3	9	7	2
De 50 a 55 años	57	32	25	40	21	19	5	2	3	12	9	3
Más de 55 años	58	32	26	48	23	25	2	1	1	8	8	
2015												
Total edad	513	248	265	427			57	37	20	29	13	16
De 24 a 29 años	66	18	48				10	5	5	2		2
De 30 a 34 años	174	77	97				25	16	9	7	4	3
De 35 a 39 años	138	70	68				9	4	5	10	4	6
De 40 a 44 años	42	29	13				4	4		1	1	
De 45 a 49 años	38	23	15				4	4		5	2	3
De 50 a 55 años	36	20	16				3	2	1	3	1	2
Más de 55 años	19	11	8				2	2		1	1	
2014												
Total edad	334	162	172	262	118	144	38	23	15	34	21	13
De 24 a 29 años	59	26	33	46	17	29	11	8	3	2	1	1

13.4.1. Evolución del número de tesis doctorales aprobadas según año de lectura, grupos de edad, Universidad y sexo.

	MURCIA (Región de)			Murcia			Politécnica de Cartagena			Católica S. Antonio de Murcia		
	TOTAL	Hombres	Mujeres	TOTAL	Hombres	Mujeres	TOTAL	Hombres	Mujeres	TOTAL	Hombres	Mujeres
De 30 a 34 años	131	59	72	105	45	60	18	8	10	8	6	2
De 35 a 39 años	66	32	34	57	26	31	3	2	1	6	4	2
De 40 a 44 años	28	13	15	17	7	10	4	3	1	7	3	4
De 45 a 49 años	22	14	8	17	11	6	1	1		4	2	2
De 50 a 55 años	14	8	6	9	4	5	1	1		4	3	1
Más de 55 años	14	10	4	11	8	3				3	2	1
2013												
Total edad	283	144	139	234	118	116	31	14	17	18	12	6
De 24 a 29 años	51	24	27	43	19	24	5	3	2	3	2	1
De 30 a 34 años	101	43	58	83	35	48	12	6	6	6	2	4
De 35 a 39 años	67	32	35	54	27	27	10	3	7	3	2	1
De 40 a 44 años	19	11	8	15	8	7	3	2	1	1	1	
De 45 a 49 años	24	18	6	22	16	6				2	2	
De 50 a 55 años	11	9	2	9	7	2				2	2	
Más de 55 años	10	7	3	8	6	2	1		1	1	1	
2012												
Total edad	287	149	138	223	116	107	44	21	23	20	12	8
De 24 a 29 años	58	23	35	42	17	25	13	5	8	3	1	2
De 30 a 34 años	106	49	57	86	40	46	17	6	11	3	3	
De 35 a 39 años	40	20	20	29	14	15	4	3	1	7	3	4
De 40 a 44 años	30	20	10	22	15	7	7	4	3	1	1	
De 45 a 49 años	18	10	8	13	6	7	3	3		2	1	1
De 50 a 55 años	15	11	4	14	11	3				1		1
Más de 55 años	20	16	4	17	13	4				3	3	

Fuente: Ministerio de Educación, Cultura y Deporte. Estadística de Tesis Doctorales

13.4.2. Distribución de tesis doctorales aprobadas según ámbito de estudio, Universidad y sexo, por año de lectura.

Porcentaje

	2016					
	UNIVERSIDADES PÚBLICAS			UNIVERSIDADES PRIVADAS		
	TOTAL	Hombres	Mujeres	TOTAL	Hombres	Mujeres
Total Ámbito	100,00	49,04	50,96	100,00	71,62	28,38
Total Educación	5,36	1,92	3,45	1,35		1,35
Otra Formación de personal docente y ciencias de la educación	5,36	1,92	3,45	1,35		1,35
Total Artes y humanidades	14,18	8,24	5,94	4,05	2,70	1,35
Técnicas audiovisuales y medios de comunicación						
Artes	1,53	0,57	0,96			
Lenguas	2,68	0,96	1,72			
Humanidades	9,96	6,70	3,26	4,05	2,70	1,35
Total Ciencias sociales, periodismo y documentación	12,07	4,60	7,47	12,16	6,76	5,41
Economía	2,30	1,15	1,15	5,41	4,05	1,35
Psicología	5,94	1,92	4,02	2,70	1,35	1,35
Periodismo e información	0,19		0,19	1,35		1,35
Otras Ciencias sociales y del comportamiento	3,64	1,53	2,11	2,70	1,35	1,35
Total Negocios, administración y derecho	4,21	2,49	1,72	17,57	13,51	4,05
Administración y gestión de empresas	0,77	0,77		6,76	2,70	4,05
Derecho	3,26	1,72	1,53	8,11	8,11	
Otra Educación comercial y empresarial	0,19		0,19	2,70	2,70	
Total Ciencias	29,89	15,33	14,56	36,49	25,68	10,81
Ciencias de la vida	16,48	8,24	8,24	17,57	13,51	4,05
Ciencias Físicas, químicas, geológicas	10,92	5,36	5,56	9,46	5,41	4,05
Matemáticas y Estadística	2,49	1,72	0,77	9,46	6,76	2,70
Total Informática	4,41	3,64	0,77	5,41	5,41	
Informática	4,41	3,64	0,77	5,41	5,41	
Total Ingeniería, industria y construcción	4,21	3,26	0,96	9,46	8,11	1,35
Ingenierías	2,68	2,11	0,57	6,76	5,41	1,35
Arquitectura y construcción	1,53	1,15	0,38	2,70	2,70	
Total Agricultura, ganadería, silvicultura y veterinaria	2,68	1,15	1,53			
Agricultura, ganadería y pesca	2,11	0,77	1,34			

13.4.2. Distribución de tesis doctorales aprobadas según ámbito de estudio, Universidad y sexo, por año de lectura.

Porcentaje

	2016					
	UNIVERSIDADES PÚBLICAS			UNIVERSIDADES PRIVADAS		
	TOTAL	Hombres	Mujeres	TOTAL	Hombres	Mujeres
Veterinaria	0,57	0,38	0,19			
Total Salud y servicios sociales	22,99	8,43	14,56	13,51	9,46	4,05
Medicina	22,41	8,24	14,18	13,51	9,46	4,05
Otras ciencias de la Salud	0,19		0,19			
Otras salud y servicios sociales	0,38	0,19	0,19			

Fuente: Ministerio de Educación, Cultura y Deporte. Estadística de Tesis Doctorales

13.4.2. Distribución de tesis doctorales aprobadas según ámbito de estudio, Universidad y sexo, por año de lectura.

Porcentaje

	2017			UNIVERSIDADES PRIVADAS		
	UNIVERSIDADES PÚBLICAS			TOTAL	Hombres	Mujeres
	TOTAL	Hombres	Mujeres	TOTAL	Hombres	Mujeres
Total Ámbito	100,00	43,55	56,45	100,00	57,89	42,11
Total Educación	5,07	1,27	3,81	7,02	2,92	4,09
Otra Formación de personal docente y ciencias de la educación	5,07	1,27	3,81	7,02	2,92	4,09
Total Artes y humanidades	13,53	4,65	8,88	5,26	4,09	1,17
Técnicas audiovisuales y medios de comunicación				0,58	0,58	
Artes	1,48	0,63	0,85			
Lenguas	4,44	1,27	3,17	1,17		1,17
Humanidades	7,61	2,75	4,86	3,51	3,51	
Total Ciencias sociales, periodismo y documentación	12,90	4,65	8,25	14,04	8,19	5,85
Economía	4,44	1,90	2,54	4,09	2,92	1,17
Psicología	3,81	0,42	3,38	5,85	3,51	2,34
Periodismo e información	0,63	0,42	0,21	2,34	1,17	1,17
Otras Ciencias sociales y del comportamiento	4,02	1,90	2,11	1,75	0,58	1,17
Total Negocios, administración y derecho	4,44	2,75	1,69	12,28	9,36	2,92
Administración y gestión de empresas	1,48	1,06	0,42	4,68	2,92	1,75
Derecho	2,75	1,48	1,27	6,43	5,26	1,17
Otra Educación comercial y empresarial	0,21	0,21		1,17	1,17	
Total Ciencias	28,96	12,90	16,07	31,58	16,96	14,62
Ciencias de la vida	13,11	5,07	8,03	15,20	7,02	8,19
Ciencias Físicas, químicas, geológicas	12,26	5,29	6,98	12,28	7,02	5,26
Matemáticas y Estadística	3,59	2,54	1,06	4,09	2,92	1,17
Total Informática	4,86	3,38	1,48	2,34	1,75	0,58
Informática						
Total Ingeniería, industria y construcción	5,92	4,23	1,69	3,51	1,75	1,75
Ingenierías	2,96	2,11	0,85	2,34	0,58	1,75
Arquitectura y construcción	2,96	2,11	0,85	1,17	1,17	
Total Agricultura, ganadería, silvicultura y veterinaria	2,54	1,48	1,06			
Agricultura, ganadería y pesca	2,54	1,48	1,06			

13.4.2. Distribución de tesis doctorales aprobadas según ámbito de estudio, Universidad y sexo, por año de lectura.

Porcentaje

	2017			2017		
	UNIVERSIDADES PÚBLICAS		Mujeres	UNIVERSIDADES PRIVADAS		Mujeres
	TOTAL	Hombres		TOTAL	Hombres	
Veterinaria						
Total Salud y servicios sociales	21,78	8,25	13,53	23,98	12,87	11,11
Medicina	20,72	7,61	13,11	23,39	12,28	11,11
Otras ciencias de la Salud	1,06	0,63	0,42	0,58	0,58	
Otras salud y servicios sociales						

Fuente: Ministerio de Educación, Cultura y Deporte. Estadística de Tesis Doctorales

13.5.1. Evolución de la Oferta, Demanda y Matrícula de nuevo ingreso (grados y titulaciones de 1er. y 2º ciclo) en Universidades públicas presenciales según rama de enseñanza y Universidad.

	UNIVERSIDADES PÚBLICAS			Murcia			Politécnica de Cartagena		
	Oferta de Plazas	Demanda	Matrícula	Oferta de Plazas	Demanda	Matrícula	Oferta de Plazas	Demanda	Matrícula
2016-2017									
Total	7.835	17.650	7.394	6.728	16.499	6.470	1.107	1.151	924
Ciencias Sociales y Jurídicas	3.775	6.097	3.424	3.615	5.997	3.326	160	100	98
Ingeniería y Arquitectura	1.222	1.462	1.112	275	411	286	947	1.051	826
Artes y Humanidades	986	1.433	911	986	1.433	911			
Ciencias de la Salud	1.231	7.264	1.295	1.231	7.264	1.295			
Ciencias	621	1.394	652	621	1.394	652			
2015-2016									
Total	7.908	17.352	7.195	6.743	16.170	6.274	1.165	1.182	921
Ciencias Sociales y Jurídicas	3.780	5.836	3.361	3.620	5.717	3.247	160	119	114
Ingeniería y Arquitectura	1.285	1.549	1.093	280	486	286	1.005	1.063	807
Artes y Humanidades	996	1.411	883	996	1.411	883			
Ciencias de la Salud	1.226	7.197	1.235	1.226	7.197	1.235			
Ciencias	621	1.359	623	621	1.359	623			
2014-2015									
Total	7.944	17.500	7.203	6.645	16.172	6.241	1.299	1.328	962
Ciencias Sociales y Jurídicas	3.812	5.937	3.340	3.572	5.795	3.212	240	142	128
Ingeniería y Arquitectura	1.329	1.586	1.106	270	400	272	1.059	1.186	834
Artes y Humanidades	956	1.445	909	956	1.445	909			
Ciencias de la Salud	1.246	7.226	1.246	1.246	7.226	1.246			
Ciencias	601	1.306	602	601	1.306	602			
2013-2014									
Total	8.135	18.734	7.606	6.729	17.090	6.444	1.406	1.644	1.162
Ciencias Sociales y Jurídicas	3.881	6.589	3.565	3.631	6.358	3.378	250	231	187
Ingeniería y Arquitectura	1.426	1.813	1.242	270	400	267	1.156	1.413	975
Artes y Humanidades	956	1.624	934	956	1.624	934			
Ciencias de la Salud	1.271	7.479	1.273	1.271	7.479	1.273			
Ciencias	601	1.229	592	601	1.229	592			

13.5.1. Evolución de la Oferta, Demanda y Matrícula de nuevo ingreso (grados y titulaciones de 1er. y 2º ciclo) en Universidades públicas presenciales según rama de enseñanza y Universidad.

	UNIVERSIDADES PÚBLICAS			Murcia			Politécnica de Cartagena		
	Oferta de Plazas	Demanda	Matrícula	Oferta de Plazas	Demanda	Matrícula	Oferta de Plazas	Demanda	Matrícula
2012-2013									
Total	8.313	20.823	7.846	6.988	19.193	6.714	1.325	1.630	1.132
Ciencias Sociales y Jurídicas	4.130	7.309	3.714	3.890	7.126	3.529	240	183	185
Ingeniería y Arquitectura	1.355	1.820	1.227	270	373	280	1.085	1.447	947
Artes y Humanidades	946	1.679	963	946	1.679	963			
Ciencias de la Salud	1.276	8.781	1.313	1.276	8.781	1.313			
Ciencias	606	1.234	629	606	1.234	629			
2011-2012									
Total	8.010	20.605	7.992	6.620	19.718	6.693	1.390	887	1.299
Ciencias Sociales y Jurídicas	3.797	7.239	3.759	3.557	7.239	3.540	240	0	219
Ingeniería y Arquitectura	1.420	1.278	1.390	270	391	310	1.150	887	1.080
Artes y Humanidades	936	1.825	967	936	1.825	967			
Ciencias de la Salud	1.266	9.134	1.298	1.266	9.134	1.298			
Ciencias	591	1.129	578	591	1.129	578			
2010-2011									
Total	7.807	17.697	10.118	6.426	16.935	6.571	1.381	762	3.547
Ciencias Sociales y Jurídicas	3.543	6.520	4.290	3.393	6.520	3.656	150	0	634
Ingeniería y Arquitectura	1.501	984	3.122	270	222	209	1.231	762	2.913
Artes y Humanidades	930	1.440	949	930	1.440	949			
Ciencias de la Salud	1.256	7.980	1.245	1.256	7.980	1.245			
Ciencias	577	773	512	577	773	512			

Demanda: corresponde con los admitidos de nuevo ingreso por preinscripción.

Matrícula: nuevo ingreso por preinscripción.

Fuente: Ministerio de Educación, Cultura y Deporte. Estadística de Universidades, Centros y Titulaciones

13.5.2. Universidad de Murcia. Evolución de la Oferta, Demanda y Matrícula de nuevo ingreso en Grados según rama de enseñanza, facultad y titulación.

	2014-2015			2015-2016			2016-2017		
	Oferta de Plazas	Demanda	Matrícula	Oferta de Plazas	Demanda	Matrícula	Oferta de Plazas	Demanda	Matrícula
Ciencias Sociales y Jurídicas	3.572	5.795	3.212	3.620	5.717	3.247	3.615	5.997	3.326
Facultad de Derecho									
Grado en Derecho	370	555	372	370	588	375	370	562	380
Grado en Ciencia Política y Gestión Pública	90	116	90	90	120	92	90	137	95
Grado en Criminología	70	381	70	70	321	71	70	334	73
PCEO Grado en Administración y Dirección de Empresa / Grado en Derecho	90	177	90	90	163	92	90	167	94
Facultad de Ciencias del Trabajo									
Grado en Relaciones Laborales y Recursos Humanos	240	242	233	240	183	233	240	263	282
Facultad de Comunicación y Documentación									
Grado en Comunicación Audiovisual	72	272	72	70	248	71	66	234	70
Grado en Información y Documentación	50	54	48	50	47	45	40	56	40
Grado en Periodismo	70	234	70	75	228	76	70	246	74
Grado en Publicidad y Relaciones Públicas	80	187	80	85	183	87	85	217	89
PCEO Grado en Periodismo / Grado en Información y Documentación	20	26	20	30	48	30	30	43	32
ISEN Formación Universitaria									
Grado en Educación Infantil	140	68	54	132	69	49	132	85	56
Grado en Educación Primaria	150	129	86	110	125	90	154	114	78
Grado en Relaciones Laborales y Recursos Humanos	60	0	11	60	9	8	60	12	0
Facultad de Trabajo Social									
Grado en Trabajo Social	140	132	138	150	244	152	150	340	157
Facultad de Educación									
Grado en Educación Infantil	186	561	186	186	468	188	186	465	194
Grado en Educación Primaria	434	890	433	420	784	422	420	819	429
Grado en Educación Social	124	151	119	124	300	125	124	125	120
Grado en Pedagogía	140	91	137	140	97	128	140	113	147

13.5.2. Universidad de Murcia. Evolución de la Oferta, Demanda y Matrícula de nuevo ingreso en Grados según rama de enseñanza, facultad y titulación.

	2014-2015			2015-2016			2016-2017		
	Oferta de Plazas	Demanda	Matrícula	Oferta de Plazas	Demanda	Matrícula	Oferta de Plazas	Demanda	Matrícula
Escuela Universitaria de Turismo									
Grado en Turismo	150	0	73	300	110	95	300	146	105
Facultad de Economía y Empresa									
Grado en Administración y Dirección de Empresas	588	598	522	520	584	507	490	593	486
Grado en Economía	143	251	143	143	195	144	143	230	150
Grado en Marketing por la UMU	70	166	70	70	165	71	70	192	74
Facultad de Ciencias del Deporte									
Grado en Ciencias de la Actividad Física y del Deporte	95	514	95	95	438	96	95	504	101
Ingeniería y Arquitectura	270	400	272	280	486	286	275	411	286
Facultad de Química									
Grado en Ingeniería Química	70	88	71	80	123	82	75	99	76
Facultad de Informática									
Grado en Ingeniería Informática	200	312	201	200	363	204	200	312	210
Artes y Humanidades	956	1.445	909	996	1.411	883	986	1.433	911
Facultad de Letras									
Grado en Estudios Franceses	50	68	47	60	55	55	60	59	55
Grado en Estudios Ingleses	140	223	141	140	193	141	140	206	146
Grado en Filología Clásica	50	47	45	60	44	38	60	52	45
Grado en Geografía y Ordenación del Territorio	60	43	47	70	40	36	60	32	33
Grado en Historia del Arte	110	141	108	120	123	93	120	136	95
Grado en Lengua y Literatura Españolas	140	183	141	140	146	131	140	156	144
Grado en Traducción e Interpretación	90	336	92	90	348	92	90	330	95
Grado en Historia	140	160	144	140	177	139	140	185	146
Facultad de Filosofía									
Grado en Filosofía	76	45	44	76	66	56	76	73	47
Facultad de Bellas Artes									
Grado en Bellas Artes	100	199	100	100	219	102	100	204	105

13.5.2. Universidad de Murcia. Evolución de la Oferta, Demanda y Matrícula de nuevo ingreso en Grados según rama de enseñanza, facultad y titulación.

	2014-2015			2015-2016			2016-2017		
	Oferta de Plazas	Demanda	Matrícula	Oferta de Plazas	Demanda	Matrícula	Oferta de Plazas	Demanda	Matrícula
Ciencias de la Salud	1.246	7.226	1.246	1.226	7.197	1.235	1.231	7.264	1.295
Facultad de Medicina									
Grado en Farmacia	50	190	49	50	200	51	50	240	53
Grado en Odontología	40	372	40	40	420	40	40	386	43
Grado en Fisioterapia	82	668	82	82	560	84	82	568	86
Grado en Medicina	200	2.644	202	200	2.805	204	200	2.706	210
Facultad de Veterinaria									
Grado en Veterinaria	90	915	90	90	1.042	91	90	913	96
Facultad de Enfermería									
Grado en Enfermería	226	908	226	226	832	229	226	972	236
Facultad de Psicología									
Grado en Logopedia	97	140	96	97	111	99	100	149	106
Grado en Psicología	191	725	192	191	677	191	191	667	201
Escuela Universitaria de Enfermería									
Grado en Enfermería	50	152	49	50	151	49	50	134	54
Facultad de Óptica y Optometría									
Grado en Óptica y Optometría	80	134	80	70	90	68	72	122	73
Facultad de Ciencias Sociosanitarias									
Grado en Enfermería	70	128	70	70	149	71	70	163	74
Grado en Nutrición Humana y Dietética	70	250	70	60	160	58	60	244	63
Ciencias	601	1.306	602	621	1.359	623	621	1.394	652
Facultad de Química									
Grado en Bioquímica	70	218	70	70	219	70	70	207	74
Grado en Física	60	115	63	70	152	71	70	148	74
Grado en Química	70	86	68	80	103	82	75	165	78
Facultad de Biología									
Grado en Biología por la UMU	106	259	106	106	239	106	106	239	109
Grado en Biotecnología	50	279	50	45	298	46	50	231	53

13.5.2. Universidad de Murcia. Evolución de la Oferta, Demanda y Matrícula de nuevo ingreso en Grados según rama de enseñanza, facultad y titulación.

	2014-2015			2015-2016			2016-2017		
	Oferta de Plazas	Demanda	Matrícula	Oferta de Plazas	Demanda	Matrícula	Oferta de Plazas	Demanda	Matrícula
Grado en Ciencias Ambientales	100	141	100	100	112	98	100	141	106
Facultad de Veterinaria									
Grado en Ciencia y Tecnología de los Alimentos	60	78	60	60	79	60	60	92	63
Facultad de Matemáticas									
Grado en Matemáticas	60	83	59	60	107	62	60	103	63
PCEO Grado en Matemáticas / Grado en Informática	25	47	26	30	50	28	30	68	32

Fuente: Ministerio de Educación, Cultura y Deporte. Estadística de Universidades, Centros y Titulaciones

13.5.3. Universidad Politécnica de Cartagena. Evolución de la Oferta, Demanda y Matrícula de nuevo ingreso en Grados según rama de enseñanza, facultad y titulación.

	2014-2015			2015-2016			2016-2017		
	Oferta de Plazas	Demanda	Matrícula	Oferta de Plazas	Demanda	Matrícula	Oferta de Plazas	Demanda	Matrícula
Ciencias Sociales y Jurídicas	240	142	128	160	119	114	160	100	98
Facultad de Ciencias de la Empresa									
Grado en Administración y Dirección de Empresas	200	122	121	160	119	114	160	100	98
Escuela Universitaria de Turismo									
Grado en Turismo	40	20	7						
Ingeniería y Arquitectura	1.059	1.186	834	1.005	1.063	807	947	1.051	826
Escuela Técnica Superior de Ingeniería de Caminos, Canales y Puertos y de Ingeniería de Minas									
Grado en Ingeniería Civil	100	45	27	75	43	36	75	51	38
Grado en Ingeniería de Recursos Minerales y Energía	50	14	14	50	7	4	50	13	14
Escuela Técnica Superior de Ingeniería Industrial									
Grado en Ingeniería Electrónica Industrial y Automática	90	132	92	90	128	94	90	131	95
Grado en Ingeniería Química Industrial	50	57	48	50	51	53	50	58	56
Grado en Ingeniería Mecánica	115	182	114	115	165	114	115	187	121
Grado en Ingeniería Eléctrica	60	43	49	50	53	38	50	36	35
Grado en Ingeniería en Tecnologías Industriales	87	183	91	80	167	82	77	149	82
Escuela Técnica Superior de Ingeniería Naval y Oceánica									
Grado en Arquitectura Naval e Ingeniería de Sistemas Marinos	50	85	49	50	55	37	50	64	43
Escuela Técnica Superior de Ingeniería Agronómica									
Grado en Ingeniería Agroalimentaria y de Sistemas Biológicos	60	82	71	60	71	62	60	74	64
Escuela Técnica Superior de Ingeniería de Telecomunicación									
Grado en Ingeniería en Sistemas de Telecomunicación	70	90	57	70	112	73	70	108	77
Grado en Ingeniería Telemática	70	66	67	70	55	63	70	68	67
Escuela Técnica Superior de Arquitectura y Edificación									
Grado en Arquitectura	75	159	70						
Grado en Ingeniería de Edificación	125	48	28	75	22	21	50	22	17
Grado en Fundamentos de la Arquitectura				75	134	77	75	90	46

13.5.3. Universidad Politécnica de Cartagena. Evolución de la Oferta, Demanda y Matrícula de nuevo ingreso en Grados según rama de enseñanza, facultad y titulación.

	2014-2015			2015-2016			2016-2017		
	Oferta de Plazas	Demanda	Matrícula	Oferta de Plazas	Demanda	Matrícula	Oferta de Plazas	Demanda	Matrícula
Centro Universitario de la Defensa									
Grado en Ingeniería en Organización Industrial	57	0	57	95	0	53	65	0	71

Demanda: corresponde con los admitidos de nuevo ingreso por preinscripción. Matrícula: nuevo ingreso por preinscripción.

Fuente: Ministerio de Educación, Cultura y Deporte. Estadística de Universidades, Centros y Titulaciones

13.5.4. Universidad de Murcia. Evolución de las notas mínimas de admisión en Grados según rama de enseñanza, facultad y titulación.

	2012-2013	2013-2014	2014-2015	2015-2016	2016-2017
Ciencias Sociales y Jurídicas					
Facultad de Derecho					
Grado en Derecho por la UMU	6,618	7,743	7,401	7,762	8,300
Grado en Ciencia Política y Gestión Pública	5,117	5,230	6,773	5,280	5,564
Grado en Criminología	8,172	8,630	8,833	8,754	9,380
PCEO Grado en Administración y Dirección de Empresa / Grado en Derecho	9,114	10,324	9,800	9,273	6,799
Facultad de Ciencias del Trabajo					
Grado en Relaciones Laborales y Recursos Humanos	5,037	5,000	5,036	5,072	5,066
Facultad de Comunicación y Documentación					
Grado en Comunicación Audiovisual por la UMU	7,289	7,747	8,008	8,338	8,618
Grado en Información y Documentación por la UMU	5,187	6,091	5,627	5,586	5,222
Grado en Periodismo	8,120	8,318	8,522	8,647	8,609
Grado en Publicidad y Relaciones Públicas	7,266	7,500	7,567	7,330	7,511
PCEO Grado en Periodismo / Grado en Información y Documentación			5,972	7,293	7,821
ISEN Formación Universitaria					
Grado en Educación Infantil por la UMU	5,000	5,008	5,069	5,510	5,400
Grado en Educación Primaria por la UMU	5,066	5,089	5,060	5,094	5,341
Grado en Relaciones Laborales y Recursos Humanos				5,500	0,000
Facultad de Trabajo Social					
Grado en Trabajo Social	5,024	5,763	5,126	5,107	5,170
Facultad de Educación					
Grado en Educación Infantil por la UMU	7,581	7,280	7,723	8,012	8,059
Grado en Educación Primaria por la UMU	7,499	7,256	7,592	7,746	8,090
Grado en Educación Social por la UMU	5,151	5,000	5,333	5,086	5,237
Grado en Pedagogía	6,684	5,927	5,333	5,374	5,345
Escuela Universitaria de Turismo					
Grado en Turismo				5,397	5,220
Facultad de Economía y Empresa					
Grado en Administración y Dirección de Empresas por la UMU	5,000	5,000	5,024	5,125	5,090
Grado en Economía	5,136	5,045	9,054	6,171	5,867
Grado en Marketing por la UMU	6,642	7,233	7,661	7,731	8,710

13.5.4. Universidad de Murcia. Evolución de las notas mínimas de admisión en Grados según rama de enseñanza, facultad y titulación.

	2012-2013	2013-2014	2014-2015	2015-2016	2016-2017
Facultad de Ciencias del Deporte					
Grado en Ciencias de la Actividad Física y del Deporte por la UMU	8,749	9,133	8,910	9,081	8,922
Ingeniería y Arquitectura					
Facultad de Química					
Grado en Ingeniería Química por la UMU	5,504	5,900	5,474	5,425	5,447
Facultad de Informática					
Grado en Ingeniería Informática por la UMU	5,117	7,019	8,670	5,121	5,640
Artes y Humanidades					
Facultad de Letras					
Grado en Estudios Franceses	5,180	5,280	5,426	5,184	5,585
Grado en Estudios Ingleses	7,439	7,561	7,296	7,279	7,977
Grado en Filología Clásica	6,191	5,458	5,262	5,966	6,300
Grado en Geografía y Ordenación del Territorio	5,055	5,124	5,357	5,044	5,402
Grado en Historia del Arte	5,000	5,154	5,251	5,394	5,004
Grado en Lengua y Literatura Españolas	5,290	6,215	6,974	5,377	5,112
Grado en Traducción e Interpretación	11,431	11,822	10,806	11,399	11,699
Grado en Historia	5,035	5,898	5,158	5,361	5,205
Facultad de Filosofía					
Grado en Filosofía por la UMU	5,026	5,036	5,064	5,182	5,433
Facultad de Bellas Artes					
Grado en Bellas Artes	5,430	6,523	5,929	6,434	5,461
Ciencias de la Salud					
Facultad de Medicina					
Grado en Farmacia por la UMU	9,363	9,823	10,504	10,956	11,130
Grado en Odontología	11,524	11,374	11,258	11,629	12,020
Grado en Fisioterapia	9,158	9,349	10,255	10,276	10,724
Grado en Medicina	12,290	12,346	12,389	12,661	12,772
Facultad de Veterinaria					
Grado en Veterinaria por la UMU	9,801	10,016	10,656	11,110	11,246
Facultad de Enfermería					
Grado en Enfermería	10,060	9,930	10,070	10,360	10,733

13.5.4. Universidad de Murcia. Evolución de las notas mínimas de admisión en Grados según rama de enseñanza, facultad y titulación.

	2012-2013	2013-2014	2014-2015	2015-2016	2016-2017
Facultad de Psicología					
Grado en Logopedia por la UMU	5,056	5,492	5,974	5,657	6,202
Grado en Psicología	6,570	7,317	7,818	8,357	8,644
Escuela Universitaria de Enfermería					
Grado en Enfermería	9,450	9,170	9,763	10,059	10,473
Facultad de Óptica y Optometría					
Grado en Óptica y Optometría	5,004	5,132	5,977	5,154	5,236
Facultad de Ciencias Sociosanitarias					
Grado en Enfermería	9,290	9,071	9,330	9,830	9,950
Grado en Nutrición Humana y Dietética por la UMU	5,320	5,000	6,678	5,804	5,744
Ciencias					
Facultad de Química					
Grado en Bioquímica	10,187	10,350	10,832	11,442	10,587
Grado en Física por la UMU	5,727	7,137	5,370	7,990	7,713
Grado en Química	5,218	5,395	6,749	7,537	5,368
Facultad de Biología					
Grado en Biología por la UMU	6,553	6,829	8,239	8,754	8,268
Grado en Biotecnología por la UMU	11,076	11,485	10,812	12,019	10,355
Grado en Ciencias Ambientales por la UMU	5,003	5,561	7,270	5,400	5,746
Facultad de Veterinaria					
Grado en Ciencia y Tecnología de los Alimentos	5,310	5,499	6,670	7,444	8,476
Facultad de Matemáticas					
Grado en Matemáticas	5,120	7,321	6,051	5,414	6,389
PCEO Grado en Matemáticas / Grado en Informática	7,095	6,086	8,000	6,164	8,181

Fuente: Ministerio de Educación, Cultura y Deporte. Estadística de Universidades, Centros y Titulaciones

13.5.5. Universidad Politécnica de Cartagena. Evolución de las notas mínimas de admisión en Grados según rama de enseñanza, facultad y titulación.

	2012-2013	2013-2014	2014-2015	2015-2016	2016-2017
Ciencias Sociales y Jurídicas					
Facultad de Ciencias de la Empresa					
Grado en Administración y Dirección de Empresas	5,171	5,032	5,246	5,089	5,000
Escuela Universitaria de Turismo					
Grado en Turismo por la UPCT		5,000	5,325		
Ingeniería y Arquitectura					
Escuela Técnica Superior de Ingeniería de Caminos, Canales y Puertos y de Ingeniería de Minas					
Grado en Ingeniería Civil	5,018	5,215	5,080	5,220	5,766
Grado en Ingeniería de Recursos Minerales y Energía	5,165	5,000	5,676	6,860	6,095
Escuela Técnica Superior de Ingeniería Industrial					
Grado en Ingeniería Electrónica Industrial y Automática	7,190	5,346	7,620	5,567	5,076
Grado en Ingeniería Química Industrial por la UPCT	5,429	5,682	5,259	6,079	5,995
Grado en Ingeniería Mecánica	5,536	5,000	5,683	6,296	5,474
Grado en Ingeniería Eléctrica	7,086	5,000	5,160	5,000	5,077
Grado en Ingeniería en Tecnologías Industriales	8,244	5,000	8,741	9,433	6,453
Escuela Técnica Superior de Ingeniería Naval y Oceánica					
Grado en Arquitectura Naval e Ingeniería de Sistemas Marinos por la UPCT	5,634	5,000	5,126	5,758	5,517
Escuela Técnica Superior de Ingeniería Agronómica					
Grado en Ingeniería Agroalimentaria y de Sistemas Biológicos por la UPCT			5,020	5,229	5,281
Grado en Ingeniería de la Hortofruticultura y Jardinería	5,080	5,108			
Grado en Ingeniería de las Industrias Agroalimentarias	5,060	5,115			
Escuela Técnica Superior de Ingeniería de Telecomunicación					
Grado en Ingeniería en Sistemas de Telecomunicación por la UPCT	6,414	5,224	6,063	5,776	5,413
Grado en Ingeniería Telemática por la UPCT	5,295	5,127	5,156	5,269	5,304
Escuela Técnica Superior de Arquitectura y Edificación					
Grado en Arquitectura por la UPCT	5,200	5,531	5,497		
Grado en Ingeniería de Edificación	5,286	5,000	5,000	5,260	6,000
Grado en Fundamentos de la Arquitectura por la UPCT				5,300	6,098

Fuente: Ministerio de Educación, Cultura y Deporte. Estadística de Universidades, Centros y Titulaciones

13.6.1. Evolución del Personal Docente e Investigador (PDI) según Universidad, tipo de centro y sexo.

	2013-2014			2014-2015			2015-2016			2016-2017		
	TOTAL	Hombres	Mujeres	TOTAL	Hombres	Mujeres	TOTAL	Hombres	Mujeres	TOTAL	Hombres	Mujeres
MURCIA (Región de)												
Total Centros	3.758	2.353	1.405	3.780	2.356	1.424	3.875	2.391	1.484	3.988	2.433	1.555
Centros propios	3.568	2.253	1.315	3.580	2.250	1.330	3.709	2.305	1.404	3.815	2.339	1.476
Centros adscritos	190	100	90	200	106	94	166	86	80	173	94	79
Murcia												
Total Centros	2.571	1.531	1.040	2.575	1.530	1.045	2.649	1.549	1.100	2.713	1.572	1.141
Centros propios	2.422	1.455	967	2.424	1.450	974	2.517	1.484	1.033	2.571	1.496	1.075
Centros adscritos	149	76	73	151	80	71	132	65	67	142	76	66
Politécnica de Cartagena												
Total Centros	630	501	129	633	495	138	619	483	136	615	477	138
Centros propios	589	477	112	584	469	115	585	462	123	584	459	125
Centros adscritos	41	24	17	49	26	23	34	21	13	31	18	13
Católica S. Antonio de Murcia												
Total Centros	557	321	236	572	331	241	607	359	248	660	384	276
Centros propios	557	321	236	572	331	241	607	359	248	660	384	276

Fuente: Ministerio de Educación, Cultura y Deporte. Estadística de Personal de las Universidades

13.6.2. Número de PDI en centros propios de universidades públicas según categoría de personal, Universidad y sexo.

	2016-2017								
	UNIVERSIDADES PÚBLICAS			Murcia			Politécnica de Cartagena		
	TOTAL	Hombres	Mujeres	TOTAL	Hombres	Mujeres	TOTAL	Hombres	Mujeres
PDI	3.155	1.955	1.200	2.571	1.496	1.075	584	459	125
Funcionarios	1.377	916	461	1.095	687	408	282	229	53
Catedrático de Universidad (CU)	357	275	82	303	227	76	54	48	6
Titular de Universidad (TU)	882	555	327	706	416	290	176	139	37
Catedrático de Escuela Universitaria (CEU)	20	14	6	11	6	5	9	8	1
Titular de Escuela Universitaria (TEU)	118	72	46	75	38	37	43	34	9
Contratados	1.765	1.026	739	1.464	797	667	301	229	72
Ayudante	12	10	2	0	0	0	12	10	2
Ayudante Doctor	47	19	28	43	16	27	4	3	1
Contratado Doctor	338	172	166	263	121	142	75	51	24
Colaborador	25	21	4	11	8	3	14	13	1
Asociado	953	567	386	817	455	362	136	112	24
Asociado de C.C. de Salud	304	187	117	304	187	117	0	0	0
Sustituto	26	10	16	26	10	16	0	0	0
Otros contratados	60	40	20	0	0	0	60	40	20
Eméritos	13	13	0	12	12	0	1	1	0

Fuente: Ministerio de Educación, Cultura y Deporte. Estadística de Personal de las Universidades

13.6.3. Número de PDI en centros propios de universidades públicas según Universidad, categoría de personal y rama de enseñanza.

2016-2017	TOTAL	Ciencias Sociales y Jurídicas	Ingeniería y Arquitectura	Artes y Humanidades	Ciencias de la Salud	Ciencias
UNIVERSIDADES PÚBLICAS						
PDI	3.155	1.142	545	344	734	390
Funcionarios	1.377	410	284	165	216	302
Catedrático de Universidad (CU)	357	64	57	50	72	114
Titular de Universidad (TU)	882	281	176	112	135	178
Catedrático de Escuela Universitaria (CEU)	20	7	7	0	2	4
Titular de Escuela Universitaria (TEU)	118	58	44	3	7	6
Contratados	1.765	730	259	176	517	83
Eméritos	13	2	2	3	1	5
Murcia						
PDI	2.571	1.038	156	335	734	308
Funcionarios	1.095	362	105	164	216	248
Catedrático de Universidad (CU)	303	55	21	50	72	105
Titular de Universidad (TU)	706	252	69	112	135	138
Catedrático de Escuela Universitaria (CEU)	11	6	1	0	2	2
Titular de Escuela Universitaria (TEU)	75	49	14	2	7	3
Contratados	1.464	674	50	168	517	55
Eméritos	12	2	1	3	1	5
Politécnica de Cartagena						
PDI	584	104	389	9	0	82
Funcionarios	282	48	179	1	0	54
Catedrático de Universidad (CU)	54	9	36	0	0	9
Titular de Universidad (TU)	176	29	107	0	0	40
Catedrático de Escuela Universitaria (CEU)	9	1	6	0	0	2
Titular de Escuela Universitaria (TEU)	43	9	30	1	0	3
Contratados	301	56	209	8	0	28
Eméritos	1	0	1	0	0	0

Fuente: Ministerio de Educación, Cultura y Deporte. Estadística de Personal de las Universidades

13.6.4. Número de PDI en universidades privadas según categoría de personal, Universidad y sexo.

2016-2017	Católica San Antonio de Murcia		
	Total	Hombres	Mujeres
PDI	660	384	276
Personal de Facultades y Escuelas Superiores (F y E.S)	657	384	273
F. y E.S: Nivel I. Profesor Director, Ordinario y Catedrático	16	13	3
F. y E.S: Nivel II. Profesor Agregado y Titular	30	22	8
F. y E.S: Nivel III. Profesor Adjunto, Contratado Doctor y Ayudante Doctor	253	122	131
F. y E.S: Nivel IV. Profesor Asociado	215	147	68
F. y E.S: Nivel V y VI. Profesor Ayudante, Auxiliar o Colaborador	143	80	63
Personal de Escuelas Universitarias y Otras Enseñanzas (E.U. y Otras)	3	0	3
E.U. y Otras: Nivel I. Profesor Agregado y Titular	0	0	0
E.U. y Otras: Nivel II. Profesor Adjunto y Contratado Doctor	0	0	0
E.U. y Otras: Nivel III y IV. Profesor Asociado, Ayudante, Auxiliar y Colaborador	3	0	3
Otro personal docente	0	0	0

Fuente: Ministerio de Educación, Cultura y Deporte. Estadística de Personal de las Universidades

13.7.1. Evolución de la estructura de gastos e ingresos según tipo de indicador.

Miles de euros

	MURCIA (Región de)				ESPAÑA			
	Curso 1999-2000	Curso 2004-2005	Curso 2009-2010	Curso 2014-2015	Curso 1999- 2000	Curso 2004- 2005	Curso 2009-2010	Curso 2014-2015
Enseñanza no universitaria								
1. Gastos de personal	77.029	116.798	190.206	219.377	3.694.035	5.360.405	7.211.063	7.694.673
2. Gastos en bienes y servicios	13.492	22.726	36.337	51.371	947.514	1.484.433	2.289.361	2.840.422
3. Gasto en impuestos	50	154	610	573	17.223	27.457	47.317	43.561
4. TOTAL GASTOS CORRIENTES (1+2+3)	90.571	139.678	227.153	271.320	4.658.772	6.872.295	9.547.740	10.578.657
5. Ingresos por cuotas	21.593	30.372	47.675	66.541	1.771.102	2.600.917	3.772.547	4.689.241
5.1.-Ingresos por cuotas educativas				53.247				3.378.773
5.2.-Ingresos por servicios complementarios				13.294				1.310.468
6. Ingresos por subvenciones corrientes públicas	64.017	107.973	180.231	210.144	2.828.819	4.249.962	5.900.486	5.946.708
7. Ingresos por transferencias corrientes privadas	2.395	9.611	4.232	2.628	117.118	383.760	286.271	215.915
8. Otros ingresos corrientes privados	309	2.290	1.520	1.341	74.026	94.468	79.032	111.933
9. TOTAL INGRESOS CORRIENTES (5+6+7+8)	88.315	150.246	233.657	280.654	4.791.065	7.329.107	10.038.336	10.963.797
10. RESULTADO DE EXPLOTACIÓN (9-4)	-2.256	10.568	6.504	9.333	132.293	456.812	490.596	385.140
11. Costes estimados				346				37.728
12. RESULTADOS DE EXPLOTACIÓN SIN COSTES ESTIMADOS (10-11)				8.988				347.412
13. GASTOS DE CAPITAL	20.249	13.146	29.756	17.904	785.401	337.562	723.624	525.971
14. INGRESOS DE CAPITAL	872	848	479	3.443	53.628	79.838	39.807	90.611
16. TOTAL GASTOS (4+13)	110.820	152.824	256.910	289.224	5.444.173	7.209.857	10.271.364	11.104.628
17. TOTAL INGRESOS (9+14)	89.186	151.094	234.136	284.097	4.844.693	7.408.945	10.078.144	11.054.408

Los ingresos por subvenciones corrientes públicas incluyen los conciertos educativos

Los costes estimados se refieren al salario estimado del personal no remunerado

Fuente: INE. Encuesta de Financiación y Gastos de la Enseñanza Privada

13.7.2. Gastos corrientes anuales según tipo de gasto.

Miles de euros

Enseñanza no universitaria	Curso 2014-2015	
	MURCIA (Región de)	ESPAÑA
1. Gastos de Personal	219.377	7.694.673
Gasto Profesorado Total	200.954	6.636.915
Educación Infantil 1er ciclo	6.618	401.586
Educación Infantil 2do ciclo	28.133	905.841
Educación Primaria	73.866	2.226.210
Educación Secundaria Obligatoria	65.566	1.927.321
Bachillerato	8.819	506.266
FP. Básica y similares	1.356	70.920
Enseñanza Profesional de Grado Medio	6.095	200.487
Enseñanza Profesional de Grado Superior	3.864	174.921
Otras tareas (dirección, act. Extraescolares, ...)	6.636	223.364
Otro Personal sin tareas Docentes	17.120	992.002
Servicios complementarios	4.327	269.383
Otro personal del centro (directores no docentes, admon, ...)	12.792	722.619
Indemnizaciones	821	23.298
Otros gastos de personal	481	42.458
2. Gastos Corrientes en Bienes y Servicios	51.371	2.840.422
Actividades Educativas	10.796	527.024
Actividades docentes (enseñanza reglada)	7.857	307.862
Actividades complementarias	1.590	129.350
Actividades extraescolares	1.349	89.812
Servicios complementarios	7.707	700.254
Transporte	1.531	123.177
Comedor	5.836	533.681
Residencia	0	7.097
Cuidado Infantil	138	14.235
Otros servicios complementarios	202	22.063
Otros servicios prestados por el centro	206	31.905
Gastos Generales	25.922	1.292.371

13.7.2. Gastos corrientes anuales según tipo de gasto.

Miles de euros

Enseñanza no universitaria	Curso 2014-2015	
	MURCIA (Región de)	ESPAÑA
Gastos de los inmuebles	17.321	881.428
Gastos de administración	2.088	97.783
Otros gastos	6.513	313.159
Dotación amortizaciones de inmovilizado	6.739	288.868
3. Impuestos	573	43.561
4. Total Gastos Corrientes (1+2+3)	271.320	10.578.657

En 'Educación Primaria' se incluyen además las Enseñanzas elementales de música y danza de Régimen especial.

En 'Formación profesional básica y similares' se incluye además el Régimen especial de grado medio de música y danza y los antiguos Programas de cualificación profesional Inicial.

Fuente: INE. Encuesta de Financiación y Gastos de la Enseñanza Privada

13.7.3. Ingresos corrientes anuales (financiación) de los centros según su origen.

Miles de euros

Enseñanza no universitaria	Curso 2014-2015	
	MURCIA (Región de)	ESPAÑA
1. Ingresos por cuotas de los alumnos	66.540	4.689.242
Cuotas Actividades Docentes (enseñanza reglada)	48.437	2.990.409
Educación Infantil 1er ciclo	9.841	529.884
Educación Infantil 2do ciclo	5.370	376.318
Educación Primaria	11.548	855.356
Educación Secundaria Obligatoria	5.437	569.425
Bachillerato	7.445	419.162
FP. Básica y similares	21	13.960
Enseñanza Profesional de Grado Medio	3.500	61.755
Enseñanza Profesional de Grado Superior	5.274	164.549
Cuotas de Actividades Extraescolares	3.200	217.809
Cuotas de Actividades Complementarias	1.610	170.555
Cuotas Servicios Complementarios	13.294	1.310.468
Transporte	1322	112.067
Comedor	10747	1.002.623
Residencia	0	23.544
Cuidado Infantil	279	31.749
Otros servicios complementarios	946	140.485
2. Transferencias corrientes privadas	2.628	215.915
3. Otros Ingresos corrientes privados	1.341	111.933
4. Subvenciones Corrientes (públicas)	210.144	5.946.708
Subvenciones públicas Ed. Infantil 1er ciclo	429	143.917
Subvenciones públicas Ed. Infantil 2do ciclo	37.201	917.028
Subvenciones públicas Ed. Primaria	87.166	2.283.556
Subvenciones públicas E.S.O	72.045	1.926.637
Subvenciones públicas Bachillerato	2.297	225.714
Subvenciones públicas FP. Básica y similares	1.654	80.345
Subvenciones públicas E. Profesionales Gr. Medio	6.922	224.951
Subvenciones públicas E. Profesionales Gr. Superior	2.432	144.558

13.7.3. Ingresos corrientes anuales (financiación) de los centros según su origen.

Miles de euros

Enseñanza no universitaria	Curso 2014-2015	
	MURCIA (Región de)	ESPAÑA
5. Total Ingresos Corrientes (1+2+3+4)	280.654	10.963.797

Ingresos de los alumnos incluye cuotas de alumnos por Ens. Reglada, horas complementarias y otros ingresos procedentes de los alumnos.

En 'Educación Primaria' se incluyen además las Enseñanzas elementales de música y danza de Régimen especial.

En 'Formación profesional básica y similares' se incluye además el Régimen especial de grado medio de música y danza y los antiguos Programas de cualificación profesional Inicial.

Fuente: INE. Encuesta de Financiación y Gastos de la Enseñanza Privada

13.7.4. Resultados corrientes por alumno según nivel educativo.

Euros

Enseñanza no universitaria	Curso 2014-2015 MURCIA (Región de)			ESPAÑA		
	Ingresos Corrientes	Gastos Corrientes	Resultado de explotación	Ingresos Corrientes	Gastos Corrientes	Resultado de explotación
TOTAL	3.329	3.218	111	4.138	3.993	145
Educación Infantil 1er ciclo	2.470	2.441	30	3.497	3.342	155
Educación Infantil 2do ciclo	2.985	2.681	304	3.708	3.556	152
Educación Primaria	3.234	3.123	111	4.066	3.901	165
Educación Secundaria Obligatoria	4.011	4.021	-10	4.677	4.536	141
Bachillerato	3.803	4.126	-323	4.936	4.899	36
F.P. Básica y similares	4.321	4.145	175	4.640	4.666	-25
Enseñanza Profesional de Grado Medio	2.886	2.653	233	3.418	3.352	66
Enseñanza Profesional de Grado Superior	2.839	2.506	333	4.060	3.826	234

En 'Educación Primaria' se incluyen además las Enseñanzas elementales de música y danza de Régimen especial.

En 'Formación profesional básica y similares' se incluye además el Régimen especial de grado medio de música y danza y los antiguos Programas de cualificación profesional Inicial.

Fuente: INE. Encuesta de Financiación y Gastos de la Enseñanza Privada

13.7.5. Evolución de los resultados corrientes por usuario de los servicios complementarios según tipo de indicador.

Euros

Enseñanza no universitaria	MURCIA (Región de)			ESPAÑA		
	Ingresos Corrientes	Gastos Corrientes	Resultado de explotación	Ingresos Corrientes	Gastos Corrientes	Resultado de explotación
Curso 2014-2015						
SC Transporte	611	995	-383	831	1.134	-303
SC Comedor	765	648	117	1.009	750	259
SC Residencia	0	0	0	4.276	1.952	2.324
SC Cuidado Infantil	145	258	-113	253	294	-41
Curso 2009-2010						
SC Transporte	722	1.093	-371	808	1.036	-228
SC Comedor	763	676	87	978	755	222
SC Residencia	0	0	0	3.003	1.470	1.534
Curso 2004-2005						
SC Transporte	641	725	-84	577	742	-165
SC Comedor	641	497	144	828	631	197
SC Residencia				2.666	1.110	1.556
Curso 1999-2000						
SC Transporte	452	525	-73	417	535	-118
SC Comedor	566	453	113	633	517	116
SC Residencia				2.040	967	1.073

Para los cursos 1999-2000 y 2004-2005 la ausencia de dato obedece al secreto estadístico.

Fuente: INE. Encuesta de Financiación y Gastos de la Enseñanza Privada

13.7.6. Número de alumnos y centros según según nivel educativo.

Enseñanza no universitaria	Curso 2014-2015 MURCIA (Región de)		ESPAÑA	
	Alumnos	Centros	Alumnos	Centros
TOTAL	84.310	229	2.649.620	9.334
Educación Infantil 1er ciclo	4.945	111	241.356	5.315
Educación Infantil 2do ciclo	15.695	115	444.778	3.726
Educación Primaria	33.363	129	963.374	3.894
Educación Secundaria Obligatoria	20.606	112	641.457	3.438
Bachillerato	2.854	33	163.732	1.513
F.P. Básica y similares	390	7	21.275	488
Enseñanza Profesional de Grado Medio	3.659	31	91.094	874
Enseñanza Profesional de Grado Superior	2.797	24	82.555	755

En 'Educación Primaria' se incluyen además las Enseñanzas elementales de música y danza de Régimen especial.

En 'Formación profesional básica y similares' se incluye además el Régimen especial de grado medio de música y danza y los antiguos Programas de cualificación profesional Inicial.

Fuente: INE. Encuesta de Financiación y Gastos de la Enseñanza Privada

13.7.7. Evolución del número de centros según dependencia/titularidad del centro.

Enseñanza no universitaria	MURCIA (Región de)			ESPAÑA		
	Curso 2004-2005	Curso 2009-2010	Curso 2014-2015	Curso 2004-2005	Curso 2009-2010	Curso 2014-2015
TOTAL	165	190	229	6.477	8.028	9.334
Religiosos concertados	50	43	47	2.390	2.276	2.446
Religiosos no concertados	9	9	4	300	318	260
Laicos concertados	55	67	74	1.487	1.514	2.222
Laicos no concertados	51	71	104	2.300	3.920	4.406

Se considera que un centro es concertado si tiene al menos una unidad escolar (o aula) concertada.

Fuente: INE. Encuesta de Financiación y Gastos de la Enseñanza Privada

13.7.8. Evolución del número de centros de servicios complementarios según tipo de indicador.

Enseñanza no universitaria	MURCIA (Región de)			ESPAÑA		
	Curso 2004-2005	Curso 2009-2010	Curso 2014-2015	Curso 2004-2005	Curso 2009-2010	Curso 2014-2015
TOTAL CENTROS		190	229		8.028	9.334
Centros con SC Transporte	28	24	24	1.254	1.244	1.230
Centros con SC Comedor	83	114	129	4.742	6.360	7.313
Centros con SC Residencia	1	0	0	234	213	151
Centros con SC Cuidado Infantil			67			3.429

Para los cursos 1999-2000 y 2004-2005 no está disponible el dato de "Servicios Complementarios de Cuidado Infantil".

Fuente: INE. Encuesta de Financiación y Gastos de la Enseñanza Privada

13.7.9. Personal remunerado y no remunerado según tipo de tarea/nivel educativo y sexo.

Enseñanza no universitaria	Curso 2014-2015 MURCIA (Región de)			ESPAÑA		
	Ambos sexos	Hombres	Mujeres	Ambos sexos	Hombres	Mujeres
TOTAL PERSONAL DEL CENTRO	7.103	1.857	5.246	256.784	65.923	190.861
Total Profesorado	6.020	1.613	4.407	198.928	52.712	146.216
Educación Infantil 1er ciclo	477	10	467	25.888	394	25.494
Educación Infantil 2do ciclo	867	51	816	28.066	1.929	26.137
Educación Primaria	2.288	635	1.653	69.329	18.710	50.619
Educación Secundaria Obligatoria	2.161	833	1.328	66.006	26.122	39.884
Bachillerato	482	228	254	24.914	10.921	13.993
F.P. Básica y similares	58	30	28	4.421	2.276	2.145
Enseñanza Profesional de Grado Medio	269	146	123	10.411	5.693	4.718
Enseñanza Profesional de Grado Superior	247	128	119	9.566	4.837	4.729
Otras tareas	678	242	436	26.622	8.384	18.238
Personal Servicios Complementarios	305	42	263	22.910	3.842	19.068
Otro personal	778	201	577	34.946	9.369	25.577

Una persona que realiza varias tareas o imparta enseñanzas regladas en varios niveles educativos se contabiliza en cada una de éstos.

Otras enseñanzas específicas engloba la educación especial y la educación para adultos que no es equiparable a ningún nivel de régimen general.

En 'Educación Primaria' se incluyen además las Enseñanzas elementales de música y danza de Régimen especial.

En 'Formación profesional básica y similares' se incluye además el Régimen especial de grado medio de música y danza y los antiguos Programas de cualificación profesional Inicial.

Fuente: INE. Encuesta de Financiación y Gastos de la Enseñanza Privada

13.8.1. Evolución de la estructura de gastos e ingresos según tipo de indicador.

Miles de euros

Enseñanza universitaria	MURCIA (Región de)			ESPAÑA		
	Curso	Curso	Curso	Curso	Curso	Curso
	2004-2005	2009-2010	2014-2015	2004-2005	2009-2010	2014-2015
1. Gastos de personal	11.065	16.045	25.960	478.681	612.371	944.615
2. Gastos en bienes y servicios	6.406	12.994	15.368	284.768	531.455	836.950
3. Gasto en impuestos	70	1.267	137	12.111	43.352	30.476
4. TOTAL GASTOS CORRIENTES (1+2+3)	17.541	30.306	41.466	775.560	1.187.179	1.812.041
5. Ingresos por cuotas	20.380	34.057	46.760	771.006	1.207.438	1.850.182
6. Ingresos por subvenciones corrientes públicas	166	935	78	49.652	79.534	77.442
7. Ingresos por transferencias corrientes privadas	313	492	164	29.515	20.767	43.019
8. Otros ingresos corrientes privados	0	17	0	64.580	63.308	51.986
9. TOTAL INGRESOS CORRIENTES (5+6+7+8)	20.859	35.501	47.002	914.753	1.371.048	2.022.629
10. RESULTADO DE EXPLOTACIÓN (9-4)	3.318	5.195	5.537	139.193	183.869	210.588
11. Costes estimados			0			807
12. RESULTADOS DE EXPLOTACIÓN SIN COSTES ESTIMADOS (10-11)			5.537			209.781
13. GASTOS DE CAPITAL	1.754	3.834	7.143	111.983	137.271	113.422
14. INGRESOS DE CAPITAL	996	102	162	32.381	29.987	43.995
16. TOTAL GASTOS (4+13)	19.295	34.140	48.609	887.543	1.324.450	1.925.463
17. TOTAL INGRESOS (9+14)	21.855	35.602	47.164	947.134	1.401.035	2.066.624

Los costes estimados se refieren al salario estimado del personal no remunerado

Fuente: INE. Encuesta de Financiación y Gastos de la Enseñanza Privada

13.8.2. Gastos corrientes anuales según tipo de gasto.

Miles de euros

Enseñanza universitaria	Curso 2014-2015	
	MURCIA (Región de)	ESPAÑA
1. Gastos de Personal	25.960	944.615
Gasto Profesorado	18.588	539.573
Grado	15.758	383.987
Máster Oficial y Doctorado	2.202	104.888
Estudios propios no oficiales	589	24.920
Otras tareas	40	25.778
Gasto Personal no Docente	7.372	382.359
Servicios complementarios	0	1.176
Otro personal no docente	7.372	381.183
Indemnizaciones	0	10.225
Otros gastos de personal	0	12.459
2. Gastos Corrientes en Bienes y Servicios	15.368	836.950
Actividades Educativas	2.157	206.317
Actividades docentes	2.018	59.770
Remuneración personal docente autónomo	99	129.018
Actividades complementarias	10	9.797
Actividades de extensión	30	7.732
Servicios complementarios	0	8.656
Otros servicios prestados por el centro	0	18.100
Gastos Generales	10.707	501.146
Gastos en inmuebles (arrendamiento, reparación, limpieza, suministros,..)	3.903	192.798
Gastos en administración	871	70.104
Otros gastos corrientes	5.933	238.244
Dotación de amortizaciones	2.504	102.730
3. Impuestos	137	30.476
4. Gastos Corrientes (1+2+3)	41.466	1.812.041

Fuente: INE. Encuesta de Financiación y Gastos de la Enseñanza Privada

13.8.3. Ingresos corrientes anuales (financiación) de los centros según su origen.

Miles de euros

Enseñanza universitaria	Curso 2014-2015	
	MURCIA (Región de)	ESPAÑA
1. Ingresos por cuotas	46.760	1.850.182
Cuotas actividades educativas	46.720	1.805.843
Grado	37.217	1.215.842
Máster Oficial y Doctorado	7.605	439.633
Estudios propios no oficiales	1.898	150.368
Cuotas de actividades de extensión universitaria	35	15.321
Cuotas de actividades complementarias	5	2.564
Cuotas de servicios complementarios	0	26.454
2. Transferencias corrientes privadas	164	43.019
3. Otros ingresos corrientes privados	0	51.986
4. Total de ingresos corrientes privados (1+2+3)	46.924	1.945.187
5. Subvenciones corrientes (públicas)	78	77.442
6. Ingresos corrientes (4+5)	47.002	2.022.629

Fuente: INE. Encuesta de Financiación y Gastos de la Enseñanza Privada

13.8.4. Resultados corrientes por alumno según nivel educativo.

Euros

Enseñanza universitaria	Curso 2014-2015 MURCIA (Región de)			ESPAÑA		
	Ingresos Corrientes	Gastos Corrientes	Resultado de explotación	Ingresos Corrientes	Gastos Corrientes	Resultado de explotación
TOTAL	3.523	3.108	415	5.915	5.300	616
Estudios de Grado	3.589	3.204	384	5.918	5.233	686
Estudios de Máster Oficial y Doctorado	3.119	2.708	411	8.346	7.324	1.022
Estudios propios no oficiales	4.182	3.050	1.132	3.328	3.442	-114

Fuente: INE. Encuesta de Financiación y Gastos de la Enseñanza Privada

13.8.5. Número de alumnos y centros según nivel educativo.

Enseñanza universitaria	Curso 2014-2015 MURCIA (Región de)		ESPAÑA	
	Alumnos	Centros	Alumnos	Centros
Total	13.343	4	341.924	173
Estudios de Grado	10.432	3	230.953	153
Estudios de Máster Oficial y Doctorado	2.455	3	57.078	94
Estudios propios No Oficiales			53.893	80

La ausencia de dato obedece al secreto estadístico.

Cada centro adscrito privado a una universidad pública se contabiliza independientemente. Sin embargo, las distintas facultades o centros pertenecientes a una misma universidad privada, al llevar una contabilidad común, se consideran como un único centro

Fuente: INE. Encuesta de Financiación y Gastos de la Enseñanza Privada

13.8.6. Personal remunerado y no remunerado según tipo de tarea/nivel educativo y sexo.

Enseñanza universitaria	Curso 2014-2015 MURCIA (Región de)			ESPAÑA		
	Ambos sexos	Hombres	Mujeres	Ambos sexos	Hombres	Mujeres
TOTAL PERSONAL DEL CENTRO	1.074	555	519	30.809	14.533	16.276
Total Profesorado	786	368	418	19.363	10.711	8.652
Enseñanzas de Grado	603	252	351	15.727	8.309	7.418
Máster Oficiales	131	71	60	5.479	3.201	2.278
Doctorado	12	4	8	1.383	834	549
Estudios propios no oficiales				3.318	1.888	1.430
Otras tareas	16	5	11	2.012	1.141	871
Personal Docente Autónomo	49	29	20	24.719	15.326	9.393
Personal Servicios Complementarios	0	0	0	46	15	31
Otro personal	288	187	101	11.401	3.808	7.593

La ausencia de dato obedece al secreto estadístico.

Una persona que realiza varias tareas o imparta enseñanzas regladas en varios niveles educativos se contabiliza en cada una de éstos.

Fuente: INE. Encuesta de Financiación y Gastos de la Enseñanza Privada

13.9.1. Evolución del gasto público total en educación según tipo de Administración.

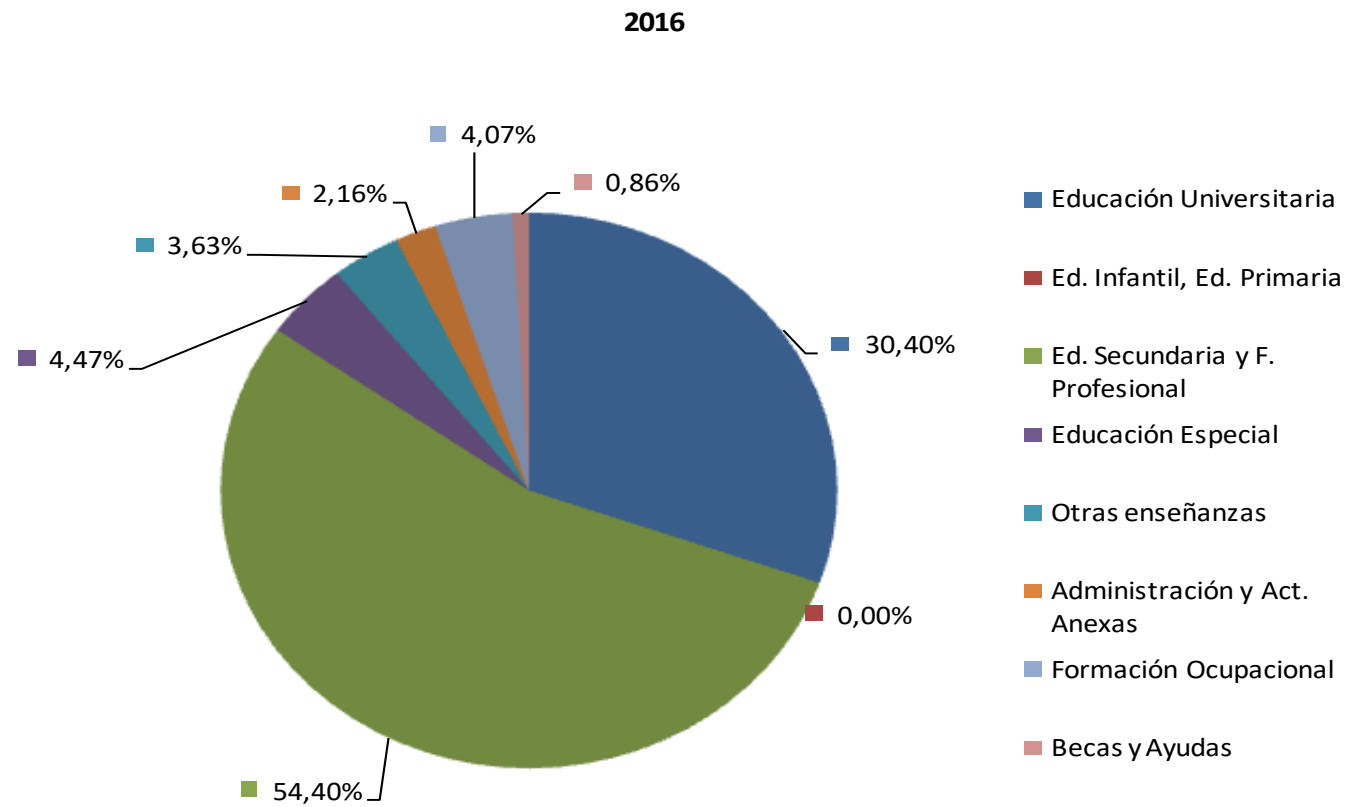
Miles de euros

	2011	2012	2013	2014	2015	2016
MURCIA (Región de)						
TOTAL		1.362.591,3	1.319.155,9	1.286.360,0	1.329.500,4	1.397.211,0
ME y Consejerías/ Deptos. de Educación y universidades	1.421.985,2	1.302.848,3	1.276.972,8	1.253.524,4	1.306.611,0	1.344.263,0
Otros Ministerios/ Otras Consejerías/ Deptos.		47.591,7	28.311,2	14.837,0	13.397,7	36.142,2
- Financiación privada incluida en educ. universitaria		37.528,7	37.656,8	36.217,6	47.434,0	41.210,2
Corporaciones Locales y Ciudades Autónomas		60.557,8	59.642,0	57.272,2	59.241,2	58.575,5
- Transferencias de las AA. Educativas a las Corporaciones Locales		10.877,8	8.113,3	3.056,0	2.315,5	559,5
ESPAÑA						
TOTAL	50.631.079,5	46.476.413,9	44.958.493,0	44.789.296,7	46.597.784,3	47.576.186,1
ME y Consejerías/ Deptos. de Educación y universidades	43.850.504,4	40.155.771,0	39.423.546,4	39.254.167,8	40.911.968,2	41.776.439,2
Otros Ministerios/ Otras Consejerías/ Deptos.		1.322.234,5	935.783,5	773.166,4	750.491,6	776.755,5
- Financiación privada incluida en educ. universitaria	1.544.417,4	1.772.062,4	1.834.243,0	1.742.640,0	1.784.411,0	1.755.062,8
Cotizaciones sociales imputadas	4.753.000,0	4.668.000,0	4.433.000,0	4.464.000,0	4.536.000,0	4.487.000,0
Corporaciones Locales y Ciudades Autónomas		2.490.711,0	2.353.616,1	2.346.500,5	2.395.280,5	2.502.273,1
- Transferencias de las AA. Educativas a las Corporaciones Locales	484.815,8	388.240,2	353.210,0	305.898,0	211.545,0	211.218,9

La estimación de las cotizaciones sociales imputadas que se incluye en el Gasto público en educación, proporcionada por el Instituto Nacional de Estadística (INE), está calculada según la nueva metodología aplicada en la Contabilidad Nacional de España en la base 2010 que sigue el Sistema Europeo de Cuentas Nacionales y Regionales 2010 (SEC- 2010). También se han utilizado los datos del P.I.B. actualizados por el INE con la metodología SEC 2010.

Fuente: Ministerio de Educación, Cultura y Deporte. Estadística del Gasto Público en Educación

G-13.7. Gráfico de la distribución del gasto público total en educación según tipo de Administración.



Gasto correspondiente a Ministerios y Consejerías (Educación y otros). Están excluidas las partidas de ajuste y los correspondientes a Corporaciones Locales.

Fuente: Ministerio de Educación, Cultura y Deporte. Estadística del Gasto Público en Educación

13.9.2. Evolución del gasto público en educación según tipo de Administración y nivel de enseñanza.

Miles de euros

	MURCIA (Región de)			ESPAÑA		
	2014	2015	2016	2014	2015	2016
ME y Consejerías/ Deptos. de Educación y universidades						
TOTAL	1.253.524,4	1.306.611,0	1.344.263,0	39.254.167,8	40.911.968,2	41.776.439,2
EDUCACIÓN UNIVERSITARIA	248.662,2	248.841,3	259.244,3	8.875.717,5	9.126.826,0	8.988.598,6
Consejería	164.982,2	169.847,4	177.743,5	4.825.763,9	5.027.157,1	5.395.190,9
Presupuestos de Universidades públicas	247.508,3	248.029,4	256.537,6	8.762.371,7	9.007.144,0	8.893.569,2
EDUCACIÓN NO UNIVERSITARIA	1.000.127,8	1.052.176,4	1.077.687,0	28.832.273,3	30.247.256,1	31.223.573,9
E. Secundaria y F. Profesional	426.068,6	448.581,8	462.830,7	11.923.664,6	12.592.945,5	13.248.762,5
EE. de Reg. Especial	25.812,1	28.170,2	28.991,9	809.950,1	846.282,8	851.716,7
Educación Especial	33.797,9	35.797,4	38.144,0	1.117.212,0	1.204.343,7	1.250.803,2
Educación de Adultos	370,8	1.938,8	2.001,3	312.583,0	325.380,8	327.155,3
Educación en el Exterior	0,0	0,0	0,0	92.102,0	97.354,0	97.481,0
Servicios Complementarios	20.555,8	20.871,0	18.441,0	916.294,1	918.356,4	946.143,3
Educación Compensatoria	4.648,5	5.027,7	4.865,2	288.342,6	259.061,0	274.426,9
Actividades extraescolares y anexas	0,0	0,0	0,0	92.383,2	117.281,7	168.615,5
Formación y perfeccionamiento del profesorado	3.981,0	2.888,1	2.532,1	144.961,0	207.190,0	142.882,2
Investigación educativa	0,0	6,0	6,0	54.964,8	43.368,2	41.480,8
Administración General	16.954,6	19.057,6	16.603,5	994.918,5	991.739,3	970.296,8
FORMACIÓN OCUPACIONAL	0,0	0,0	0,0	197,0	658,9	36,2
BECAS Y AYUDAS	4.734,4	5.593,3	7.331,7	1.857.160,4	1.859.076,4	1.900.052,0
Otros Ministerios/ Otras Consejerías/ Deptos.						
TOTAL	14.837,0	13.397,7	36.142,2	773.166,4	750.491,6	776.755,5
EDUCACIÓN UNIVERSITARIA	0,0	0,0	0,0	13.984,0	15.439,8	16.303,4
EDUCACIÓN NO UNIVERSITARIA	1.472,4	1.273,7	1.447,3	120.219,1	128.449,3	137.383,9
Educación Infantil 1º ciclo				63.836,7	65.300,2	43.586,4
Educación Infantil 2º ciclo/ Primaria				0,0	239,5	0,0
E. Secundaria y F. Profesional	843,9	969,2	1.089,5	18.549,8	24.306,8	54.395,0
Servicios Complementarios				33,7	0,0	0,0
Educación Compensatoria	31,8			31,8	0,0	765,2
Actividades extraescolares y anexas	596,7	304,5	357,8	21.149,4	21.714,8	22.006,3

13.9.2. Evolución del gasto público en educación según tipo de Administración y nivel de enseñanza.

Miles de euros

	MURCIA (Región de)			ESPAÑA		
	2014	2015	2016	2014	2015	2016
Formación y perfeccionamiento del profesorado				44,8	3,3	0,0
Investigación educativa				0,0	39,9	0,0
Administración General				0,0	56,8	56,8
Otras enseñanzas superiores				16.572,9	16.788,0	16.574,2
FORMACIÓN OCUPACIONAL	13.364,6	12.124,0	34.694,9	638.847,7	606.532,3	622.991,0
BECAS Y AYUDAS	0,0	0,0	0,0	115,6	70,3	77,3

ME y Consejerías/Dptos. de Educación y universidades, incorporan:

Año 2014 Murcia: El total de Educación Universitaria incorpora 9.335 mil de becas del MECD por exención de precios académicos y 36.218 mil de financiación privada.

España: El total de Educación Universitaria incorpora 311.180,4 mil de becas por exención y 1.742.639,5 mil de financiación de origen privado de las Universidades.

Año 2015 Murcia: El total de Educación Universitaria incorpora 9.509 mil de becas del MECD por exención de precios académicos y 47.434 mil de financiación privada.

España: El total de Educación Universitaria incorpora 321.849,2 mil de becas del MECD por exención de precios académicos y 1.784.411,4 mil de origen privado de las Universidades.

Año 2016: Murcia: El total de Educación Universitaria incorpora 9.771 mil de becas del MECD por exención de precios académicos y 41.210 mil de financiación privada.

España: El total de Educación Universitaria incorpora 335.821,6 mil del MECD de becas por exención de precios académicos y 1.755.062,8 mil de financiación de origen privado de las Universidades

Murcia: Otras Consejerías (Formación Ocupacional) incorpora las partidas transferidas por el SEPE para Formación de desempleados y Escuelas Taller y Casas de Oficios. La estimación de las cotizaciones sociales imputadas que se incluye en el Gasto público en educación, proporcionada por el Instituto Nacional de Estadística (INE), está calculada según la nueva metodología aplicada en la Contabilidad Nacional de España en la base 2010 que sigue el Sistema Europeo de Cuentas Nacionales y Regionales 2010 (SEC- 2010). También se han utilizado los datos del P.I.B. actualizados por el INE con la metodología SEC 2010.

Fuente: Ministerio de Educación, Cultura y Deporte. Estadística del Gasto Público en Educación

13.9.3. Gasto público en educación según tipo de Administración, nivel de enseñanza y capítulos de gasto.

Miles de euros

2016	TOTAL	1. Gastos de personal	2. Gastos de bb y ss.	3. Gastos financieros	4. Transf. corrientes	6. Inversiones reales	7. Transf. capital	8 y 9. Activos y Pasivos financieros
ME y Consejerías/ Deptos. de Educación y universidades								
TOTAL	1.344.263,0	986.150,5	71.047,8	547,2	235.401,0	47.358,2	0,0	3.758,3
EDUCACIÓN UNIVERSITARIA	259.244,3	177.999,5	33.058,3	546,9	4.594,1	39.392,5	0,0	3.653,0
Consejería	177.743,5	529,3	9,5	78,2	172.957,8	0,0	2.399,2	1.769,5
Presupuestos de Universidades públicas	256.537,6	177.470,2	33.048,8	468,7	4.273,9	39.392,5	0,0	1.883,5
EDUCACIÓN NO UNIVERSITARIA	1.077.687,0	808.151,0	37.989,5	0,3	223.475,2	7.965,7	0,0	105,3
E. Infantil y E. Primaria	503.271,3	372.721,9	4.086,0	0,0	120.177,6	6.285,8	0,0	0,0
E. Secundaria y F. Profesional	462.830,7	355.906,4	14.166,8	0,0	91.351,3	1.406,2	0,0	0,0
EE. de Reg. Especial	28.991,9	27.480,5	1.238,9	0,0	202,0	70,5	0,0	0,0
Educación Especial	38.144,0	30.131,4	772,5	0,0	7.240,1	0,0	0,0	0,0
Educación de Adultos	2.001,3	1.614,7	379,9	0,0	0,0	6,7	0,0	0,0
Servicios Complementarios	18.441,0	245,6	13.924,0	0,0	4.110,7	160,7	0,0	0,0
Servicios Complementarios	18.441,0	245,6	13.924,0	0,0	4.110,7	160,7	0,0	0,0
Comedor y Residencia	5.486,1	0,0	1.610,5	0,0	3.875,6	0,0	0,0	0,0
Transporte	12.548,6	0,0	12.313,5	0,0	235,1	0,0	0,0	0,0
Sin distribuir	406,3	245,6	0,0	0,0	0,0	160,7	0,0	0,0
Educación Compensatoria	4.865,2	4.191,7	466,0	0,0	207,5	0,0	0,0	0,0
Formación y perfeccionamiento del profesorado	2.532,1	2.237,5	273,7	0,0	20,9	0,0	0,0	0,0
Investigación educativa	6,0	0,0	0,0	0,0	6,0	0,0	0,0	0,0
Administración General	16.603,5	13.621,3	2.681,7	0,3	159,1	35,8	0,0	105,3
FORMACIÓN OCUPACIONAL	0,0	0,0	0,0	0,0	0,0	0,0	0,0	0,0
BECAS Y AYUDAS	7.331,7	0,0	0,0	0,0	7.331,7	0,0	0,0	0,0
Otros Ministerios/ Otras Consejerías/ Deptos.								
TOTAL	36.142,2	786,0	405,9	0,0	34.645,2	250,8	54,3	0,0
EDUCACIÓN UNIVERSITARIA	0,0	0,0	0,0	0,0	0,0	0,0	0,0	0,0
EDUCACIÓN NO UNIVERSITARIA	1.447,3	786,0	356,2	0,0	0,0	250,8	54,3	0,0
E. Secundaria y F. Profesional	1.089,5	764,3	325,2	0,0	0,0	0,0	0,0	0,0
Actividades extraescolares y anexas	357,8	21,7	31,0	0,0	0,0	250,8	54,3	0,0

13.9.3. Gasto público en educación según tipo de Administración, nivel de enseñanza y capítulos de gasto.

Miles de euros

2016	TOTAL	1. Gastos de personal	2. Gastos de bb y ss.	3. Gastos financieros	4. Transf. corrientes	6. Inversiones reales	7. Transf. capital	8 y 9. Activos y Pasivos financieros
FORMACIÓN OCUPACIONAL	34.694,9	0,0	49,7	0,0	34.645,2	0,0	0,0	0,0
BECAS Y AYUDAS	0,0	0,0	0,0	0,0	0,0	0,0	0,0	0,0

ME y Consejerías/Dptos. de Educación y universidades, incorporan: 9.771 mil de becas del MECD por exención de precios académicos y 41.210 mil de financiación privada.

Otras Consejerías (Formación Ocupacional) incorpora las partidas transferidas por el SEPE para Formación de desempleados y Escuelas Taller y Casas de Oficios.

La estimación de las cotizaciones sociales imputadas que se incluye en el Gasto público en educación, proporcionada por el Instituto Nacional de Estadística (INE), está calculada según la nueva metodología aplicada en la Contabilidad Nacional de España en la base 2010 que sigue el Sistema Europeo de Cuentas Nacionales y Regionales 2010 (SEC- 2010).

Fuente: Ministerio de Educación, Cultura y Deporte. Estadística del Gasto Público en Educación

13.9.4. Evolución de los indicadores del gasto público en educación de las Administraciones según nivel de enseñanza (universitaria / no universitaria).

	MURCIA (Región de)											
	2006	2007	2008	2009	2010	2011	2012	2013	2014	2015	2016	
% en relación al PIB (SEC-2010)												
TOTAL	0,11	0,11	0,13	0,14	0,14	0,13	0,13	0,12	0,12	0,12	0,12	
EDUCACIÓN UNIVERSITARIA	0,02	0,02	0,03	0,03	0,03	0,03	0,02	0,02	0,02	0,02	0,02	
EDUCACIÓN NO UNIVERSITARIA	0,09	0,09	0,10	0,11	0,11	0,11	0,10	0,10	0,10	0,10	0,10	
% en relación al Gasto Público Total (SEC-2010)												
TOTAL	0,28	0,29	0,30	0,30	0,30	0,29	0,26	0,27	0,27	0,28	0,28	
EDUCACIÓN UNIVERSITARIA	0,06	0,06	0,06	0,06	0,06	0,06	0,05	0,05	0,05	0,05	0,05	
EDUCACIÓN NO UNIVERSITARIA	0,22	0,23	0,24	0,24	0,24	0,23	0,21	0,22	0,21	0,22	0,23	

Gasto público incluye capítulos financieros.

Los datos del PIB están actualizados con la base 2010.

Gasto Público Total, los cálculos se han realizado con los de la base 2010 para el período 2000-2016 y los de la base 1995 para los años anteriores.

Fuente: Ministerio de Educación, Cultura y Deporte. Estadística del Gasto Público en Educación

13.9.5. Evolución de las transferencias de las Administraciones Educativas a centros educativos de titularidad privada según niveles educativos.

Miles de euros

	MURCIA (Región de)				ESPAÑA			
	2013	2014	2015	2016	2013	2014	2015	2016
TOTAL	197.988,9	200.468,4	210.157,5	215.695,4	5.651.146,9	5.768.543,6	5.915.922,9	6.055.479,1
Infantil/Primaria	110.808,1	112.990,4	118.052,3	120.075,2	2.899.979,4	3.002.777,2	3.072.467,7	3.118.055,3
Infantil	34.663,4	34.790,3	34.952,8	35.632,9				
Primaria	76.144,7	78.200,1	83.099,5	84.442,3				
Secundaria	81.344,4	81.581,8	86.180,1	89.400,1	2.430.941,8	2.441.693,1	2.491.380,8	2.580.315,6
E.S.O.	69.310,2	69.589,7	73.846,8	76.436,2				
Bachillerato	2.028,0	2.018,8	2.028,0	2.043,9				
Ciclos Form. Grado Medio/Sup. y P.C.P.I.	10.006,2	9.973,3	10.305,3	10.920,0				
Ciclos Formativos G. Medio/G. Superior	8.616,5	8.590,0	8.713,0	8.679,3				
Ciclos Formativos G. Medio	6.792,7	6.774,2	6.889,2	6.841,7				
Ciclos Formativos G. Superior	1.823,8	1.815,8	1.823,8	1.837,6				
Programas Cualificación Prof. Inicial	1.389,7	1.383,3	1.592,3	2.240,7				
Educación Especial	5.836,4	5.896,2	5.925,1	6.220,1	308.796,0	300.948,5	321.025,4	328.002,1
Otros	0,0			0,0	11.429,7	23.124,8	31.049,0	29.106,1

La estimación de las cotizaciones sociales imputadas que se incluye en el Gasto público en educación, proporcionada por el Instituto Nacional de Estadística (INE), está calculada según la nueva metodología aplicada en la Contabilidad Nacional de España en la base 2010 que sigue el Sistema Europeo de Cuentas Nacionales y Regionales 2010 (SEC- 2010). También se han utilizado los datos del P.I.B. actualizados por el INE con la metodología SEC 2010.

Fuente: Ministerio de Educación, Cultura y Deporte. Estadística del Gasto Público en Educación