

10. TURISMO

Índice de tablas y gráficos

10.1.	Oferta Turística
10.1.1.	Evolución del número y plazas en hoteles y pensiones según categorías.
10.1.2.	Evolución del número y plazas de apartamentos turísticos y casas rurales según categorías.
10.1.3.	Evolución del número y plazas de campings según categorías.
G-10.1.	Gráfico de la evolución del número de plazas en establecimientos turísticos.
10.1.4.	Evolución del número y plazas en alojamientos vacaciones y hospederías rurales.
10.1.5.	Evolución de la oferta complementaria.
10.2.	Movimiento de Viajeros
10.2.1.	Evolución del número de viajeros entrados, pernoctaciones, grado de ocupación por plazas, por habitaciones y estancia media según categoría del establecimiento.
G-10.2.	Gráfico de la evolución del número de viajeros entrados y pernoctaciones.
G-10.3.	Gráfico de la evolución del grado de ocupación por plazas.
10.2.2.	Evolución del número de viajeros entrados, pernoctaciones y grado de ocupación por plazas según categoría del establecimiento.
10.2.3.	Evolución del número de viajeros entrados y pernoctaciones en establecimientos hoteleros según país de residencia.
10.2.4.	Número de viajeros entrados, pernoctaciones, grado de ocupación por plazas y habitaciones por meses.
10.2.5.	Distribución porcentual de los viajeros españoles entrados y pernoctaciones según Comunidad Autónoma de procedencia.
10.2.6.	Personal empleado según categoría del establecimiento por meses.
G-10.4.	Gráfico del personal empleado en establecimientos hoteleros por meses.
10.2.7.	Personal ocupado según tipo de contratación por meses.
10.2.8.	Evolución del número de viajeros entrados, pernoctaciones, estancia media y grado de ocupación por capacidad y parcelas en campings.
10.2.9.	Evolución del número de viajeros entrados y pernoctaciones en campings según país de residencia.
10.2.10.	Número de viajeros entrados, pernoctaciones y estancia media en campings por meses.
10.2.11.	Grado de ocupación por capacidad y parcelas en campings por meses.

- 10.2.12. Distribución porcentual de los viajeros y pernoctaciones de españoles en campings según Comunidad Autónoma de procedencia.
- 10.2.13. Personal ocupado en campings según tipo de contratación por meses.
- 10.2.14. Evolución del número de viajeros entrados, pernoctaciones, estancia media y grado de ocupación en apartamentos turísticos.
- 10.2.15. Evolución del número de viajeros entrados y pernoctaciones en apartamentos turísticos según país de residencia.
- 10.2.16. Número de viajeros entrados, pernoctaciones y estancia media en apartamentos turísticos por meses.
- 10.2.17. Grado de ocupación por plazas y neto por apartamentos turísticos por meses.
- 10.2.18. Distribución porcentual de los viajeros y pernoctaciones de españoles en apartamentos turísticos según Comunidad Autónoma de procedencia.
- 10.2.19. Personal ocupado en apartamentos turísticos según tipo de contratación por meses.
- 10.2.20. Evolución del número de viajeros entrados, pernoctaciones, grado de ocupación y estancia media en alojamientos de turismo rural.
- 10.2.21. Número de viajeros entrados, pernoctaciones y estancia media en alojamientos de turismo rural por meses.
- 10.2.22. Grado de ocupación por plazas y habitaciones en alojamientos de turismo rural por meses.
- 10.2.23. Distribución porcentual de los viajeros y pernoctaciones de españoles en alojamientos de turismo rural según Comunidad Autónoma de procedencia.
- 10.2.24. Personal ocupado en alojamientos de turismo rural según tipo de contratación por meses.

10.3. Oferta y demanda turística en la Costa Cálida

- 10.3.1. Oferta y demanda turística en la Costa Cálida por meses.

10.4. Movimientos Turísticos en Fronteras (FRONTUR) y Gasto Turístico (EGATUR)

- 10.4.1. Entrada de turistas según destino principal.
- 10.4.2. Gasto de los turistas internacionales según destino principal.

10.5. Turismo de Residentes

- 10.5.1. Evolución de los viajes, pernoctaciones, duración media y gastos de los residentes en la Región de Murcia según alojamiento principal.
- 10.5.2. Evolución de los viajes, pernoctaciones, duración media y gastos de los residentes en la Región de Murcia según destino.

10.6. Empresas hoteleras, de restauración y agencias de viaje. Datos estructurales

- 10.6.1. Resultados de las empresas dedicadas al sector turístico según agrupaciones de actividad (magnitudes regionalizadas). CNAE-2009.

10.7. Índice de Precios Hoteleros e Indicadores de Rentabilidad del Sector Hotelero

- 10.7.1. Índice de precios hoteleros. Base 2008.
- 10.7.2. Facturación media por habitación ocupada (ADR).
- 10.7.3. Ingresos por habitación disponible (RevPAR).

10.1.1. Evolución del número y plazas en hoteles y pensiones según categorías.

	2007	2008	2009	2010	2011	2012	2013	2014	2015	2016	2017
NÚMERO ESTABLECIMIENTOS											
TOTAL	228	230	229	227	225	221	219	215	215	212	213
HOTELES	156	161	161	160	160	160	160	157	158	157	158
5 y 4 estrellas	38	40	42	43	44	44	45	43	43	43	43
5 estrellas	2	2	2	3	3	3	3	3	3	3	3
4 estrellas	36	38	40	40	41	41	42	40	40	40	40
3 estrellas	45	47	46	46	46	47	46	45	45	45	45
2 estrellas	43	44	45	44	44	43	43	43	44	44	45
1 estrella	30	30	28	27	26	26	26	26	26	25	25
PENSIONES	72	69	68	67	65	61	59	58	57	55	55
2 estrellas	42	42	42	41	39	38	38	37	37	36	36
1 estrella	30	27	26	26	26	23	21	21	20	19	19
PLAZAS											
TOTAL	19.571	19.914	20.138	20.165	20.404	20.482	20.671	20.135	20.343	20.285	20.294
HOTELES	17.794	18.189	18.451	18.485	18.865	19.011	19.235	18.722	18.940	18.941	18.950
5 y 4 estrellas	9.962	10.146	10.474	10.680	10.930	10.932	11.105	10.730	10.815	10.843	10.817
5 estrellas	483	483	483	732	732	732	732	732	732	732	732
4 estrellas	9.479	9.663	9.991	9.948	10.198	10.200	10.373	9.998	10.083	10.111	10.085
3 estrellas	4.698	4.825	4.706	4.744	4.890	5.076	5.127	5.011	5.015	4.997	4.997
2 estrellas	2.030	2.098	2.246	2.140	2.140	2.107	2.107	2.096	2.204	2.208	2.243
1 estrella	1.104	1.120	1.025	921	905	896	896	885	906	893	893
PENSIONES	1.777	1.725	1.687	1.680	1.539	1.471	1.436	1.413	1.403	1.344	1.344
2 estrellas	1.174	1.193	1.147	1.137	1.025	1.022	1.022	1.009	1.009	974	974
1 estrella	603	532	540	543	514	449	414	404	394	370	370

Son datos a 31 de diciembre.

Fuente: Instituto de Turismo de la Región de Murcia

10.1.2. Evolución del número y plazas de apartamentos turísticos y casas rurales según categorías.

	2007	2008	2009	2010	2011	2012	2013	2014	2015	2016	2017
NÚMERO ESTABLECIMIENTOS											
APARTAMENTOS	2.039	2.396	2.349	2.357	2.437	2.518	2.640	2.663	2.363	2.504	2.506
Primera	376	478	435	435	449	509	629	690	643	642	606
Segunda	1.293	1.582	1.573	1.581	1.642	1.641	1.612	1.510	1.237	1.364	1.390
Tercera	370	336	341	341	346	368	399	463	483	498	510
CASAS RURALES	461	488	502	514	522	519	527	544	554	577	592
PLAZAS											
APARTAMENTOS	8.673	10.202	10.018	10.030	10.356	10.665	11.282	11.387	9.990	10.629	10.701
Primera	1.389	1.793	1.637	1.637	1.693	1.959	2.621	2.724	2.588	2.585	2.513
Segunda	5.775	6.978	6.932	6.944	7.186	7.181	6.990	6.658	5.322	5.902	5.986
Tercera	1.509	1.431	1.449	1.449	1.477	1.525	1.671	2.005	2.080	2.142	2.202
CASAS RURALES	2.867	3.015	3.109	3.132	3.130	3.085	3.139	3.274	3.350	3.472	3.576

Son datos a 31 de diciembre.

Fuente: Instituto de Turismo de la Región de Murcia

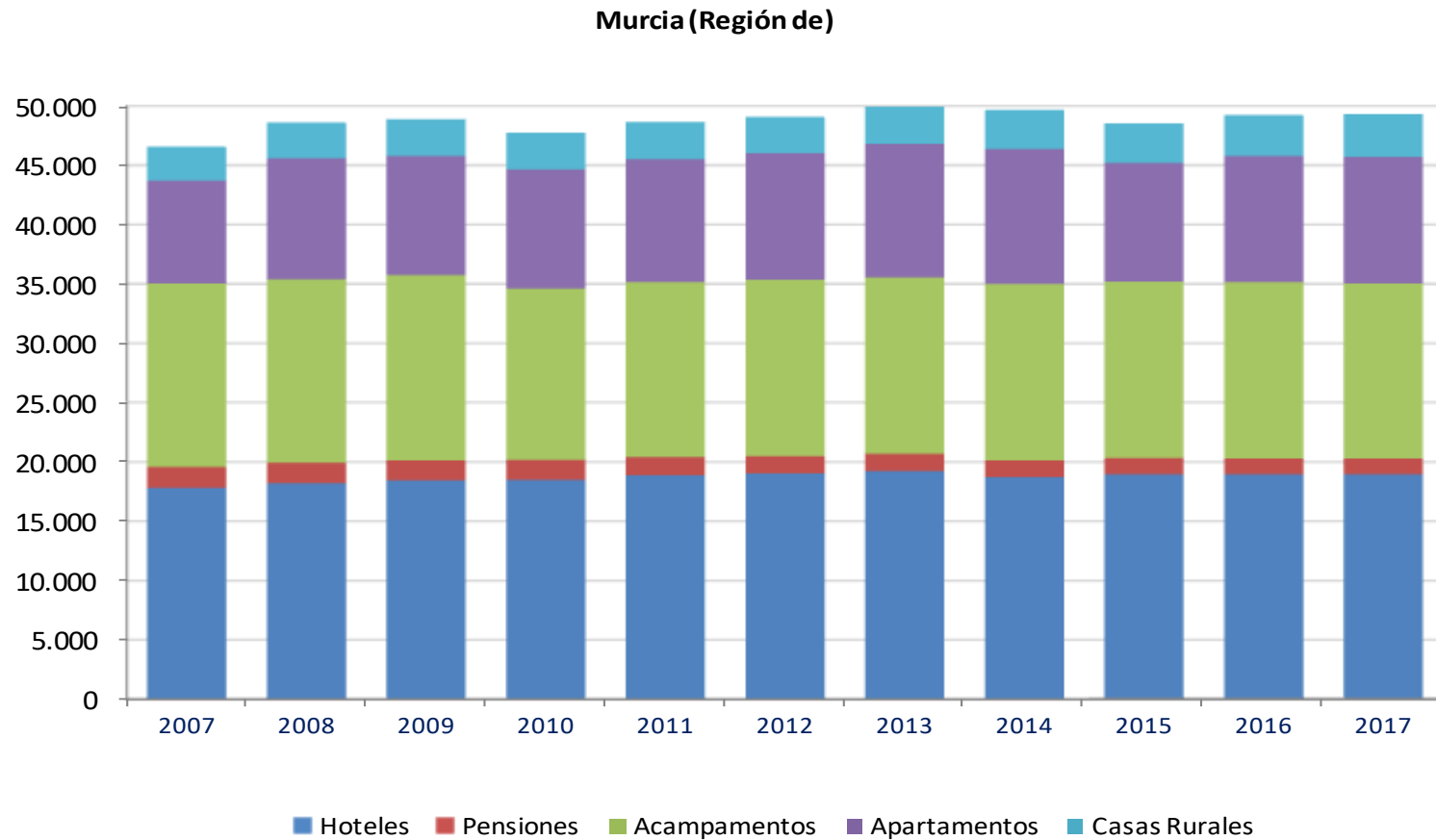
10.1.3. Evolución del número y plazas de campings según categorías.

	2007	2008	2009	2010	2011	2012	2013	2014	2015	2016	2017
NÚMERO ESTABLECIMIENTOS											
ACAMPAMENTOS	22	22	21	19	19	19	19	19	19	19	18
Primera	2	2	2	2	2	2	2	2	2	2	2
Segunda	18	18	18	16	16	17	17	17	17	17	16
Tercera	2	2	1	1	1	0	0	0	0	0	0
PLAZAS											
ACAMPAMENTOS	15.467	15.467	15.623	14.440	14.743	14.866	14.866	14.866	14.866	14.866	14.731
Primera	6.696	6.696	6.696	6.696	6.999	6.999	6.999	6.999	6.999	6.999	6.999
Segunda	8.522	8.522	8.783	7.600	7.600	7.867	7.867	7.867	7.867	7.867	7.732
Tercera	249	249	144	144	144	0	0	0	0	0	0

Son datos a 31 de diciembre.

Fuente: Instituto de Turismo de la Región de Murcia

G-10.1. Gráfico de la evolución del número de plazas en establecimientos turísticos.



Fuente: Instituto de Turismo de la Región de Murcia

10.1.4. Evolución del número y plazas en alojamientos vacaciones y hospederías rurales.

	2007	2008	2009	2010	2011	2012	2013	2014	2015	2016	2017
Alojamiento vacacional											
Establecimientos	4	4	8	8	16	39	68	76	253	590	1.585
Plazas	23	23	46	46	65	169	327	360	1.177	2.893	7.956
Hospedería rural											
Establecimientos	4	6	6	6	10	12	14	16	17	17	20
Plazas	137	166	166	166	261	292	337	367	375	401	466

Son datos a 31 de diciembre.

Fuente: Instituto de Turismo de la Región de Murcia

10.1.5. Evolución de la oferta complementaria.

	2007	2008	2009	2010	2011	2012	2013	2014	2015	2016	2017
Agencias de viajes	267	271	248	234	223	228	215	219	237	242	261
Casas centrales	115	130	124	129	129	138	138	145	162	166	188
Sucursales	152	141	124	105	94	90	77	74	75	76	73
Oficinas de congresos			9	11	11	12	10	9	10	10	11
Empresas de turismo activo					24	61	79	94	109	128	134

Son datos a 31 de diciembre.

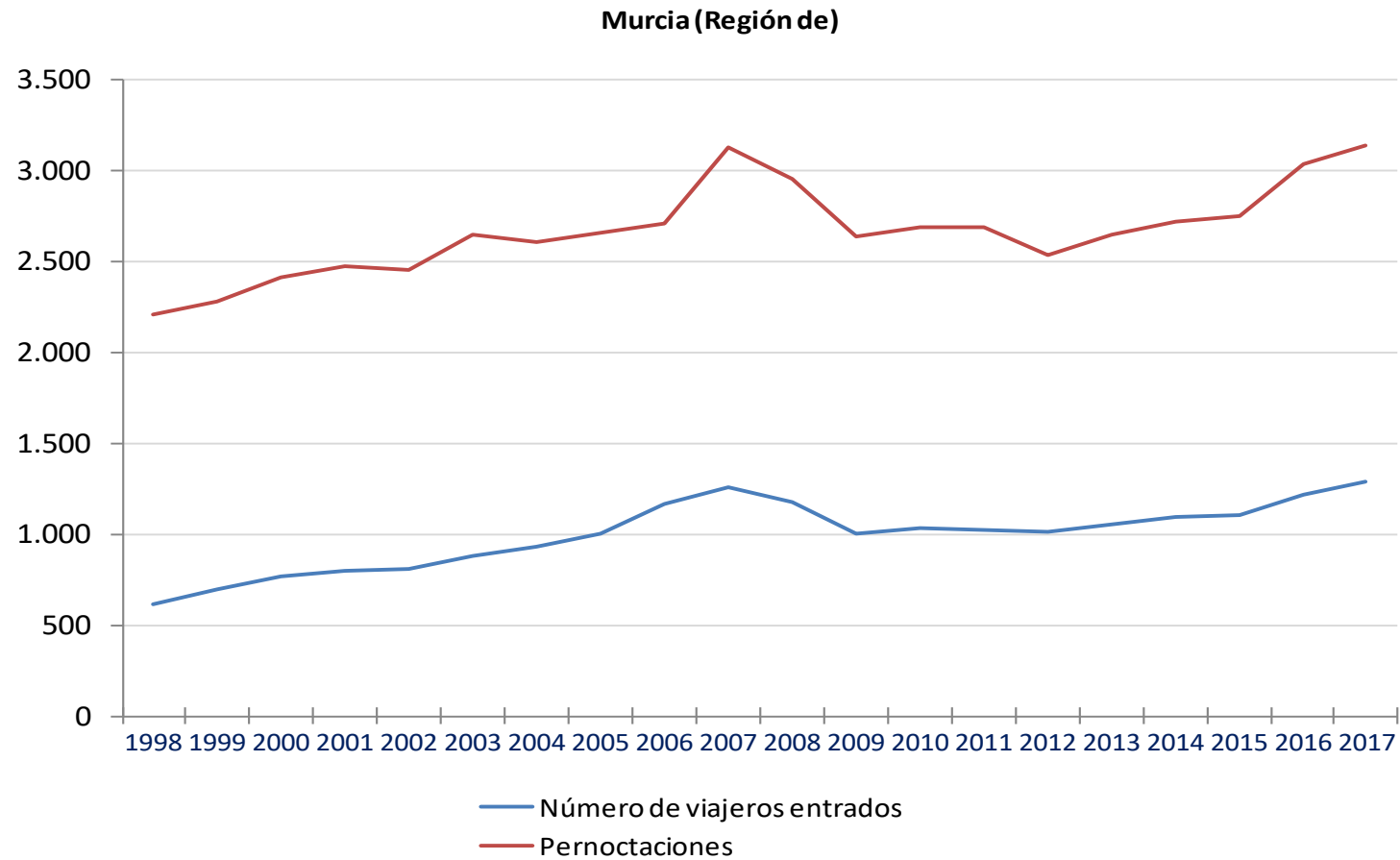
Fuente: Instituto de Turismo de la Región de Murcia

10.2.1. Evolución del número de viajeros entrados, pernoctaciones, grado de ocupación por plazas, por habitaciones y estancia media según categoría del establecimiento.

	MURCIA (Región de)							ESPAÑA	
	2010	2011	2012	2013	2014	2015	2016	2017	2017
TOTAL ESTABLECIMIENTOS HOTELEROS									
Número de viajeros entrados	1.028.450	1.022.374	1.010.538	1.057.394	1.094.380	1.100.370	1.219.281	1.293.038	103.804.066
Pernoctaciones	2.692.650	2.692.911	2.537.428	2.652.771	2.719.537	2.753.987	3.036.300	3.143.255	340.582.713
Grado de ocupación por plazas (%)	41,34	40,67	38,48	40,98	43,57	45,87	48,69	49,17	61,03
Grado de ocupación por habitaciones (%)	44,20	44,16	41,26	43,65	46,77	49,69	54,29	55,17	67,07
Estancia media (días)	2,62	2,63	2,51	2,51	2,49	2,50	2,49	2,43	3,28
ESTRELLAS DE ORO									
Número de viajeros entrados	997.769	976.773	977.921	1.024.385	1.066.036	1.071.791	1.183.892	1.253.995	93.590.973
Pernoctaciones	2.612.362	2.583.391	2.454.583	2.582.855	2.654.972	2.693.424	2.964.848	3.059.607	318.383.487
Grado de ocupación por plazas (%)	42,86	41,58	39,71	42,62	45,31	47,54	50,23	50,53	64,26
Grado de ocupación por habitaciones (%)	45,87	45,13	42,53	45,40	48,61	51,55	56,14	56,89	70,80
Estancia media (días)	2,62	2,64	2,51	2,52	2,49	2,51	2,50	2,44	3,40
ESTRELLAS DE PLATA									
Número de viajeros entrados	30.681	45.600	32.617	33.008	28.344	28.579	35.389	39.043	10.213.093
Pernoctaciones	80.287	109.521	82.845	69.916	64.565	60.562	71.453	83.648	22.199.226
Grado de ocupación por plazas (%)	19,28	26,95	20,20	17,12	17,04	18,03	21,59	24,92	35,83
Grado de ocupación por habitaciones (%)	21,94	30,69	24,09	20,19	20,32	20,31	24,16	27,12	41,27
Estancia media (días)	2,62	2,40	2,54	2,12	2,28	2,12	2,02	2,14	2,17

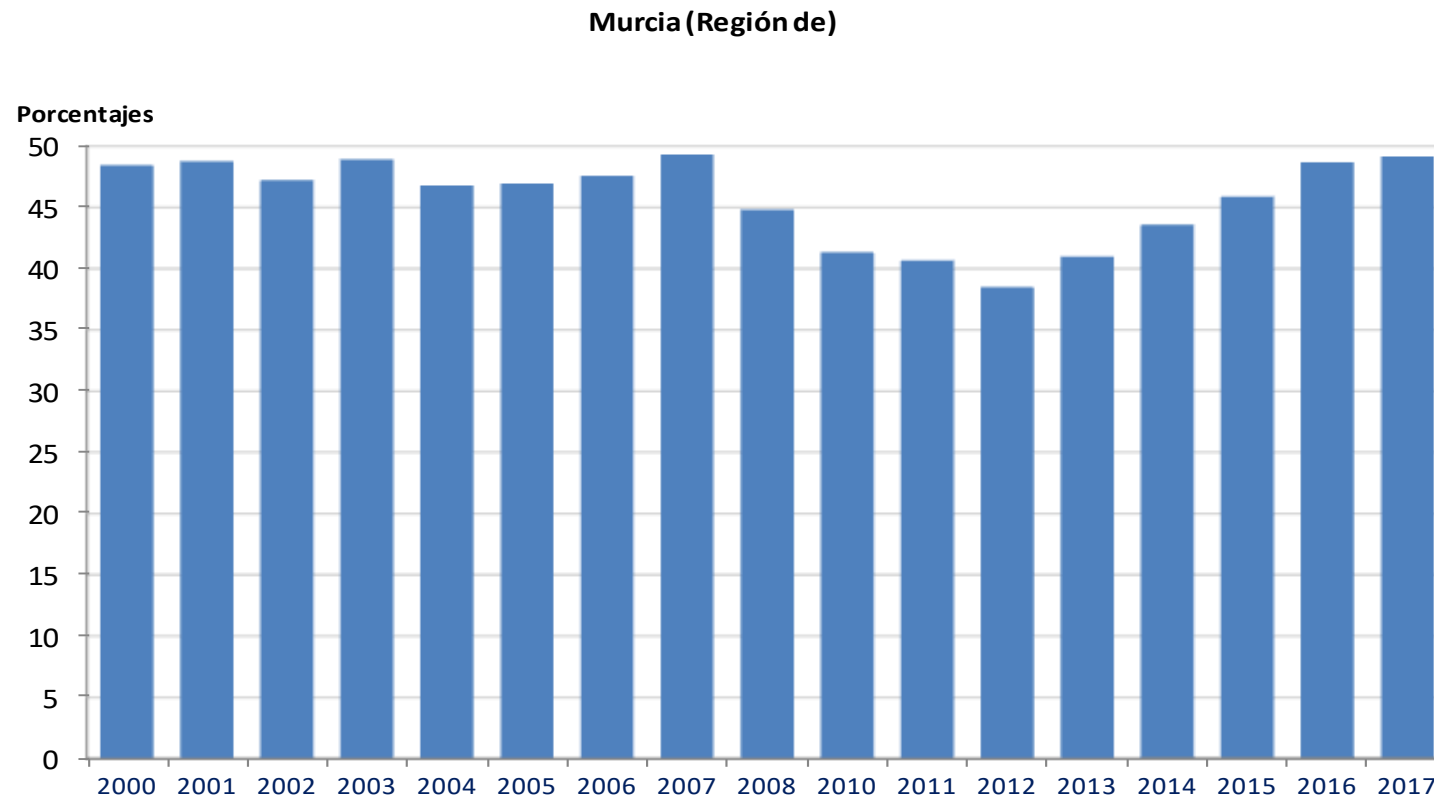
Fuente: INE. Encuesta de Ocupación Hotelera

G-10.2. Gráfico de la evolución del número de viajeros entrados y pernoctaciones.



Fuente: INE. Encuesta de Ocupación Hotelera

G-10.3. Gráfico de la evolución del grado de ocupación por plazas.



Fuente: INE. Encuesta de Ocupación Hotelera

10.2.2. Evolución del número de viajeros entrados, pernoctaciones y grado de ocupación por plazas según categoría del establecimiento.

	2015			2016			2017		
	Viajeros	Pernoctaciones	Grado de ocupación (%)	Viajeros	Pernoctaciones	Grado de ocupación (%)	Viajeros	Pernoctaciones	Grado de ocupación (%)
MURCIA (Región de)									
TOTAL ESTABLECIMIENTOS	1.100.370	2.753.987	45,87	1.219.281	3.036.300	48,69	1.293.038	3.143.255	49,17
ESTRELLAS DE ORO	1.071.791	2.693.424	47,54	1.183.892	2.964.848	50,23	1.253.995	3.059.607	50,53
4 estrellas	608.493	1.725.206	55,03	672.376	1.888.552	58,10	694.835	1.865.461	57,72
3 estrellas	317.144	693.081	43,56	339.606	734.579	44,15	358.661	768.935	44,58
2 estrellas	87.101	185.480	27,27	121.577	254.694	34,67	132.782	279.242	38,25
1 estrella	59.053	89.658	35,41	50.333	87.022	35,13	53.883	96.622	38,95
ESTRELLAS DE PLATA	28.579	60.562	18,03	35.389	71.453	21,59	39.043	83.648	24,92
2 estrellas	25.142	55.174	20,13	23.988	53.313	21,21	26.851	58.315	24,24
1 estrella	3.436	5.388	8,73	11.401	18.140	22,76	12.193	25.333	26,63
ESPAÑA									
TOTAL ESTABLECIMIENTOS	93.216.968	308.235.728	56,92	99.840.032	331.168.945	59,84	103.804.066	340.582.713	61,03
ESTRELLAS DE ORO	84.292.263	289.055.205	60,29	90.135.091	310.528.273	63,23	93.590.973	318.383.487	64,26
5 estrellas	5.057.676	18.198.010	60,28	5.499.519	19.713.624	62,07	5.820.202	20.785.541	61,72
4 estrellas	43.496.366	153.326.151	64,26	46.447.057	166.309.598	66,92	48.175.349	170.973.889	67,68
3 estrellas	25.743.503	93.579.257	61,93	27.409.724	98.684.662	65,17	28.211.424	99.734.777	66,66
2 estrellas	7.044.048	17.662.753	42,74	7.508.691	18.833.533	46,04	8.082.484	19.770.579	48,14
1 estrella	2.950.671	6.289.033	35,20	3.270.100	6.986.856	38,55	3.301.514	7.118.702	39,31
ESTRELLAS DE PLATA	8.924.704	19.180.523	31,16	9.704.941	20.640.672	33,47	10.213.093	22.199.226	35,83
2 estrellas	4.855.409	10.020.251	31,71	5.265.465	10.938.421	34,27	5.514.417	11.483.918	35,97
1 estrella	4.069.295	9.160.272	30,59	4.439.477	9.702.251	32,62	4.698.676	10.715.308	35,68

Fuente: INE. Encuesta de Ocupación Hotelera

10.2.3. Evolución del número de viajeros entrados y pernoctaciones en establecimientos hoteleros según país de residencia.

	MURCIA (Región de)				ESPAÑA			
	2015		2016		2017		2017	
	Viajeros	Pernoctaciones	Viajeros	Pernoctaciones	Viajeros	Pernoctaciones	Viajeros	Pernoctaciones
TOTAL	1.100.370	2.753.987	1.219.281	3.036.300	1.293.038	3.143.255	103.804.066	340.582.713
Residentes en España	872.766	2.076.669	956.617	2.239.095	1.008.697	2.333.113	50.464.133	115.836.710
Procedentes del extranjero	227.604	677.318	262.664	797.205	284.342	810.142	53.339.933	224.746.003
Unión Europea (sin España)	168.681	544.350	192.962	636.021	202.176	623.890	37.793.537	181.762.895
Alemania	14.720	52.784	14.150	42.015	16.039	49.769	8.014.135	50.026.342
Austria	5.493	29.080	9.223	56.678	1.112	2.762	462.231	2.069.961
Bélgica	6.037	17.517	7.593	20.182	8.661	21.977	1.380.333	6.587.729
Dinamarca	1.679	4.889	2.480	11.031	2.671	9.648	667.873	3.303.802
Finlandia	3.374	12.877	2.485	9.091	2.823	11.492	399.248	1.972.533
Francia	21.105	46.877	24.402	54.503	27.462	59.631	5.670.827	17.219.669
Grecia	743	2.298	672	1.395	836	1.532	121.764	320.889
Irlanda	5.046	17.061	7.332	28.157	7.995	29.490	865.902	3.973.663
Italia	13.147	30.643	16.679	35.699	15.948	35.605	2.925.783	9.308.603
Luxemburgo	120	221	156	502	213	516	87.703	463.001
Países Bajos	8.671	21.631	10.589	24.836	11.846	27.385	2.072.496	9.613.523
Polonia	3.776	7.958	4.162	12.719	3.383	11.650	887.678	4.456.004
Portugal	9.346	30.558	9.309	34.123	9.905	37.952	1.423.430	3.740.741
Reino Unido	57.813	195.595	63.712	229.021	71.348	231.532	10.245.795	57.152.934
República Checa	6.227	36.314	4.497	32.980	7.015	47.694	258.891	1.300.784
Suecia	4.791	20.471	5.555	17.148	5.546	17.699	1.177.320	6.253.043
Otros países europeos	18.245	54.151	19.906	56.897	26.699	76.521	3.629.266	16.241.479
Noruega	4.849	17.473	4.184	15.454	5.526	24.331	626.840	3.364.211
Rusia	4.845	14.116	4.545	11.880	7.215	17.166	948.394	4.833.281
Suiza	3.225	10.290	3.340	11.337	4.819	14.738	1.015.998	4.412.496
Resto de Europa	5.326	12.272	7.837	18.226	9.139	20.286	1.038.034	3.631.491
Países africanos	7.304	11.300	10.945	17.754	13.313	22.434	749.265	1.902.292
Estados Unidos	4.603	11.132	7.486	17.524	6.319	13.697	2.778.070	6.509.910
Resto de América	13.863	26.636	16.468	34.379	19.394	36.049	3.308.457	7.900.631
Japón	917	2.410	1.256	3.629	1.267	2.472	596.739	1.101.394

Fuente: INE. Encuesta de Ocupación Hotelera

10.2.4. Número de viajeros entrados, pernoctaciones, grado de ocupación por plazas y habitaciones por meses.

	MURCIA (Región de)											
	Enero 2017	Febrero 2017	Marzo 2017	Abril 2017	Mayo 2017	Junio 2017	Julio 2017	Agosto 2017	Septb. 2017	Octubre 2017	Novbre. 2017	Dicbre. 2017
TOTAL ESTABLECIMIENTOS HOTELEROS												
Número de viajeros entrados	68.049	86.495	98.314	121.372	110.878	122.274	133.069	140.191	125.956	113.933	90.411	82.096
Pernoctaciones	138.672	184.549	238.393	297.073	265.771	288.724	361.673	424.028	329.855	270.859	188.497	155.161
Grado de ocupación por plazas (%)	33,45	41,61	47,01	54,02	46,09	50,72	57,32	66,08	54,60	48,94	40,79	36,96
Grado de ocupación por habitaciones (%)	41,26	49,66	55,70	58,55	54,26	57,29	59,43	65,03	61,26	56,33	51,75	42,10
ESTRELLAS DE ORO												
Número de viajeros entrados	66.289	84.622	95.405	117.529	107.357	118.273	127.974	134.503	122.220	111.374	88.228	80.220
Pernoctaciones	135.563	181.110	233.191	288.508	259.491	280.600	349.781	408.479	321.691	265.524	184.023	151.645
Grado de ocupación por plazas (%)	34,65	42,91	48,57	55,63	47,51	52,25	58,70	67,20	56,00	50,16	42,27	38,00
Grado de ocupación por habitaciones (%)	42,87	51,35	57,76	60,53	56,11	59,23	61,03	66,17	63,07	57,88	53,90	43,41
ESTRELLAS DE PLATA												
Número de viajeros entrados	1.759	1.873	2.909	3.843	3.520	4.001	5.095	5.688	3.736	2.559	2.183	1.876
Pernoctaciones	3.109	3.439	5.201	8.564	6.280	8.124	11.891	15.550	8.164	5.335	4.474	3.516
Grado de ocupación por plazas (%)	13,35	16,00	19,33	27,51	20,64	25,27	34,40	46,41	27,72	22,22	16,83	16,91
Grado de ocupación por habitaciones (%)	16,12	18,78	21,88	28,36	23,79	28,07	35,45	46,94	30,04	25,98	19,81	18,54

Fuente: INE. Encuesta de Ocupación Hotelera

10.2.5. Distribución porcentual de los viajeros españoles entrados y pernoctaciones según Comunidad Autónoma de procedencia.

	MURCIA (Región de)				ESPAÑA			
	2016		2017		2016		2017	
	Viajeros	Pernoctaciones	Viajeros	Pernoctaciones	Viajeros	Pernoctaciones	Viajeros	Pernoctaciones
ESPAÑA	100,00	100,00	100,00	100,00	100,00	100,00	100,00	100,00
ANDALUCÍA	14,75	13,86	15,70	14,67	17,10	16,47	17,29	16,66
ARAGÓN	1,35	1,77	1,12	1,32	2,82	2,84	2,97	2,96
ASTURIAS (Principado de)	1,07	1,55	1,05	1,64	2,41	2,43	2,42	2,44
BALEARS (Illes)	1,00	1,02	0,82	0,76	1,92	2,19	2,07	2,52
CANARIAS	0,79	0,92	0,68	0,84	2,70	3,31	2,62	3,24
CANTABRIA	0,48	0,68	0,45	0,62	1,33	1,29	1,31	1,26
CASTILLA Y LEÓN	2,68	3,79	2,61	3,88	5,01	5,32	5,05	5,33
CASTILLA-LA MANCHA	5,88	6,68	6,29	6,74	3,56	3,64	3,57	3,65
CATALUÑA	8,55	9,13	7,52	8,01	16,98	15,99	16,48	15,32
COMUNITAT VALENCIANA	18,14	14,89	18,05	15,04	8,83	8,29	8,87	8,14
EXTREMADURA	0,90	1,09	0,90	1,14	1,91	1,88	1,97	1,88
GALICIA	1,72	2,34	1,56	2,48	5,29	5,02	5,25	4,99
MADRID (Comunidad de)	18,74	22,56	17,35	21,47	19,47	20,40	19,40	20,80
MURCIA (Región de)	20,80	15,73	22,97	17,67	2,45	2,13	2,50	2,15
NAVARRA (Comunidad Foral)	0,54	0,72	0,49	0,52	1,38	1,47	1,40	1,48
PAÍS VASCO	1,81	2,56	1,79	2,61	5,73	6,22	5,56	5,97
RIOJA (La)	0,52	0,48	0,40	0,39	0,74	0,77	0,74	0,77
CEUTA (Ciudad Autónoma de)	0,23	0,18	0,13	0,11	0,22	0,19	0,34	0,29
MELILLA (Ciudad Autónoma de)	0,06	0,05	0,12	0,09	0,14	0,13	0,18	0,15

Fuente: INE. Encuesta de Ocupación Hotelera

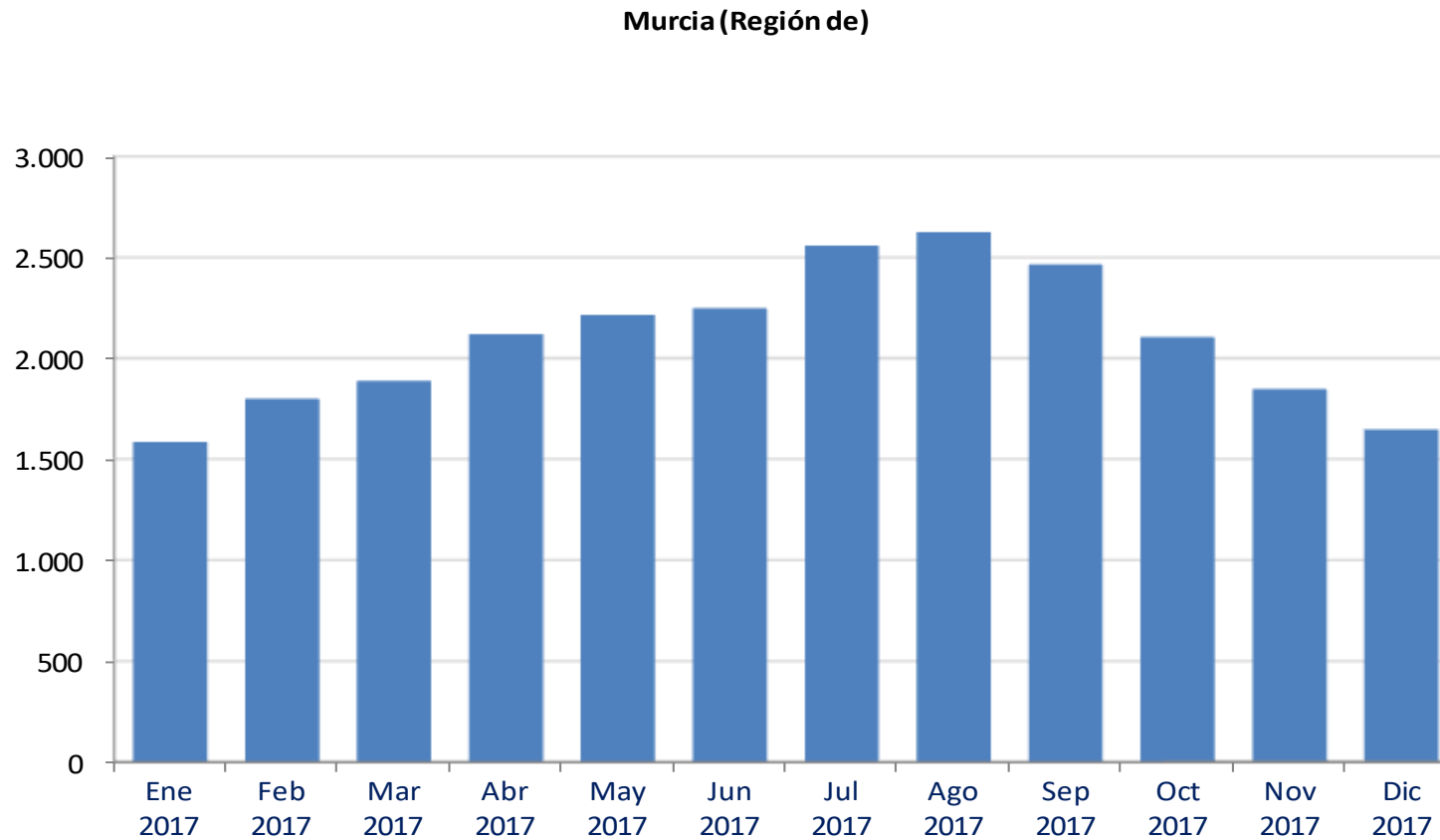
10.2.6. Personal empleado según categoría del establecimiento por meses.

		TOTAL ESTABLECIMIENTOS HOTELEROS	ESTRELLAS DE ORO	5 estrellas	4 estrellas	3 estrellas	2 estrellas	1 estrella	ESTRELLAS DE PLATA	2 y 3 estrellas	1 estrella
MURCIA (Región de)											
Enero	2017	1.586	1.526		997	369	107	53	61	38	22
Febrero	2017	1.799	1.739		1.134	446	103	56	60	38	22
Marzo	2017	1.888	1.828		1.187	467	130	44	60	39	21
Abril	2017	2.120	2.046		1.341	505	149	51	74	54	19
Mayo	2017	2.215	2.143		1.418	509	149	67	72	49	24
Junio	2017	2.249	2.163		1.402	547	157	57	87	55	31
Julio	2017	2.559	2.457		1.705	535	158	58	102	71	31
Agosto	2017	2.625	2.522	287	1.522	504	155	54	103	78	25
Septiembre	2017	2.466	2.395	237	1.411	534	159	53	71	47	24
Octubre	2017	2.106	2.047	251	1.122	475	159	41	59	43	16
Noviembre	2017	1.847	1.786	255	871	460	154	46	61	38	23
Diciembre	2017	1.647	1.593	255	731	428	134	45	53	34	19
ESPAÑA											
Enero	2017	146.069	135.120	23.860	71.961	29.707	6.520	3.072	10.949	5.532	5.417
Febrero	2017	156.596	145.574	25.000	77.502	32.764	7.019	3.290	11.021	5.637	5.384
Marzo	2017	171.370	160.030	26.412	85.660	36.379	7.930	3.650	11.340	5.733	5.606
Abril	2017	200.631	188.525	29.756	101.166	44.392	9.214	3.997	12.106	6.311	5.794
Mayo	2017	237.425	224.015	32.311	115.832	60.344	11.192	4.335	13.410	7.041	6.369
Junio	2017	255.422	241.284	33.538	124.303	65.964	12.604	4.876	14.138	7.491	6.647
Julio	2017	270.294	254.749	35.021	130.389	69.887	13.813	5.639	15.545	8.404	7.141
Agosto	2017	275.026	258.897	35.634	132.236	70.669	14.529	5.828	16.129	8.682	7.447
Septiembre	2017	262.683	247.545	35.005	127.386	67.150	12.961	5.043	15.138	8.036	7.102
Octubre	2017	228.846	215.763	32.462	114.057	54.825	10.361	4.059	13.082	7.075	6.007
Noviembre	2017	161.152	150.327	26.218	79.346	33.506	7.860	3.396	10.825	5.762	5.063
Diciembre	2017	155.368	144.691	25.158	77.561	31.273	7.431	3.268	10.677	5.750	4.927

Celdas en blanco indican dato no disponible o protegido por el secreto estadístico.

Fuente: INE. Encuesta de Ocupación Hotelera

G-10.4. Gráfico del personal empleado en establecimientos hoteleros por meses.



Fuente: INE. Encuesta de Ocupación Hotelera

10.2.7. Personal ocupado según tipo de contratación por meses.

	TOTAL	No remunerado	Remunerado	Fijo	Eventual
MURCIA (Región de)					
Enero 2017	1.586	47	1.540	1.115	425
Febrero 2017	1.799	53	1.746	1.241	505
Marzo 2017	1.888	54	1.834	1.220	614
Abril 2017	2.120	61	2.058	1.314	744
Mayo 2017	2.215	69	2.146	1.363	783
Junio 2017	2.249	65	2.184	1.340	844
Julio 2017	2.559	69	2.490	1.320	1.170
Agosto 2017	2.625	59	2.566	1.346	1.220
Septiembre 2017	2.466	62	2.404	1.392	1.012
Octubre 2017	2.106	53	2.054	1.361	693
Noviembre 2017	1.847	58	1.790	1.209	580
Diciembre 2017	1.647	50	1.597	1.151	445
ESPAÑA					
Enero 2017	146.069	4.553	141.516	99.578	41.938
Febrero 2017	156.596	4.760	151.836	106.654	45.182
Marzo 2017	171.370	5.239	166.131	116.811	49.320
Abril 2017	200.631	5.387	195.244	133.751	61.493
Mayo 2017	237.425	5.558	231.866	155.594	76.273
Junio 2017	255.422	5.626	249.796	161.573	88.223
Julio 2017	270.294	5.998	264.296	165.260	99.036
Agosto 2017	275.026	5.982	269.044	165.375	103.668
Septiembre 2017	262.683	5.548	257.135	164.366	92.770
Octubre 2017	228.846	4.967	223.879	150.786	73.093
Noviembre 2017	161.152	4.410	156.742	108.319	48.423
Diciembre 2017	155.368	4.201	151.167	104.788	46.379

Fuente: INE. Encuesta de Ocupación Hotelera

10.2.8. Evolución del número de viajeros entrados, pernoctaciones, estancia media y grado de ocupación por capacidad y parcelas en campings.

	MURCIA (Región de)								ESPAÑA
	2010	2011	2012	2013	2014	2015	2016	2017	2017
VIAJEROS	127.844	118.445	108.188	104.787	111.568	115.465	127.730	135.115	7.869.191
Residentes en España	89.645	84.844	73.967	67.712	72.920	72.404	80.991	88.648	5.215.152
Procedentes del extranjero	38.199	33.601	34.222	37.075	38.648	43.061	46.739	46.467	2.654.039
PERNOCTACIONES	1.205.365	1.125.893	1.043.090	1.031.232	1.089.674	1.075.965	1.144.823	1.173.170	38.711.804
Residentes en España	419.309	363.239	312.508	286.085	302.082	294.495	337.460	354.136	19.976.057
Procedentes del extranjero	786.056	762.654	730.582	745.147	787.592	781.470	807.363	819.034	18.735.747
ESTANCIA MEDIA (días)	9,43	9,51	9,64	9,84	9,77	9,32	8,96	8,68	4,92
Residentes en España	4,68	4,28	4,22	4,23	4,14	4,07	4,17	3,99	3,83
Procedentes del extranjero	20,58	22,70	21,35	20,10	20,38	18,15	17,27	17,63	7,06
GRADO OCUPACIÓN POR CAPACIDAD (%)	21,95	20,81	19,48	18,97	20,19	19,74	20,72	21,51	21,29
GRADO OCUPACIÓN POR PARCELAS (%)	38,96	36,50	34,56	33,92	36,18	36,27	37,17	37,77	39,90

Fuente: INE. Encuesta de Ocupación en Campings

10.2.9. Evolución del número de viajeros entrados y pernoctaciones en campings según país de residencia.

	MURCIA (Región de)				ESPAÑA			
	2015	2016		2017		2017		
	Viajeros	Pernoctaciones	Viajeros	Pernoctaciones	Viajeros	Pernoctaciones	Viajeros	Pernoctaciones
TOTAL	115.465	1.075.965	127.730	1.144.823	135.115	1.173.170	7.869.191	38.711.804
Residentes en España	72.404	294.495	80.991	337.460	88.648	354.136	5.215.152	19.976.057
Procedentes del extranjero	43.061	781.470	46.739	807.363	46.467	819.034	2.654.039	18.735.747
Unión Europea (sin España)	39.704	746.136	43.328	770.663	42.438	778.886	2.496.277	18.024.367
Alemania	10.613	271.641	11.169	275.170	11.492	285.668	436.191	3.138.805
Austria	478	7.399	557	9.303	544	8.910	19.993	87.492
Bélgica	1.486	20.191	1.369	19.739	1.502	19.380	123.112	1.036.940
Dinamarca	293	4.973	283	4.282	436	5.213	19.900	168.400
Finlandia	338	1.836					8.501	86.192
Francia	7.846	105.510	8.743	105.231	8.681	105.358	758.208	3.945.637
Grecia	18	51					1.039	2.499
Irlanda	310	2.312	299	3.397	524	4.614	57.761	466.176
Italia	1.166	5.009	1.264	6.307	1.398	6.758	83.995	260.350
Luxemburgo	144	2.963	51	1.979	112	2.936	5.237	31.197
Países Bajos	4.979	61.454	5.434	64.273	4.796	64.914	488.212	4.265.728
Polonia	198	815	186	1.005	134	825	26.888	119.975
Portugal	580	1.983	573	2.550	670	2.748	57.219	146.703
Reino Unido	9.196	226.103	10.787	241.208	9.809	235.908	356.925	3.946.950
República Checa	211	1.996	247	1.207	138	1.002	9.284	29.812
Suecia	1.498	30.054	1.666	30.557	1.472	29.312	21.748	223.304
Resto de la Unión Europea	349	1.847	434	2.090	515	3.349	22.063	68.209
Otros países europeos	2.442	31.617	2.374	31.926	2.646	33.727	102.824	543.247
Noruega	418	2.449	257	2.279	339	1.915	7.285	86.805
Rusia			31	77	69	91	3.599	17.682
Suiza	1.907	28.351	1.978	28.902	2.065	31.092	67.580	345.156
Resto de Europa	117	817	108	668	173	629	24.360	93.604
Países africanos	312	578	477	849			2.999	9.914
Estados Unidos	181	349	48	109	52	207	7.448	18.906
Resto de América	115	1.906	133	2.806	133	2.412	13.251	37.006
Otros países	299	868	379	1.010	479	1.995	31.239	102.308

Las casillas en blanco corresponden a datos no significativos.

Fuente: INE. Encuesta de Ocupación en Campings

10.2.10. Número de viajeros entrados, pernoctaciones y estancia media en campings por meses.

		MURCIA (Región de)			PERNOCTACIONES			ESTANCIA MEDIA (días)		
		VIAJEROS								
		TOTAL	Residentes en España	Procedentes del extranjero	TOTAL	Residentes en España	Procedentes del extranjero	TOTAL	Residentes en España	Procedentes del extranjero
2016		127.730	80.991	46.739	1.144.823	337.460	807.363	8,96	4,17	17,27
Enero	2016	6.928	3.060	3.868	125.654	9.009	116.645	18,14	2,94	30,16
Febrero	2016	6.198	2.508	3.690	119.640	8.853	110.787	19,30	3,53	29,00
Marzo	2016	11.064	6.219	4.845	117.937	27.272	90.665	10,66	4,39	18,71
Abril	2016	8.730	3.949	4.781	67.211	11.534	55.677	7,70	2,92	11,65
Mayo	2016	9.038	4.688	4.350	57.855	13.824	44.031	6,40	2,95	10,12
Junio	2016	11.403	8.350	3.052	54.454	25.199	29.255	4,78	3,02	9,58
Julio	2016	18.218	15.759	2.459	93.651	73.110	20.541	5,14	4,64	8,35
Agosto	2016	22.833	19.401	3.432	139.233	112.590	26.643	6,10	5,80	7,76
Septiembre	2016	11.146	6.941	4.205	59.607	22.480	37.127	5,35	3,24	8,83
Octubre	2016	9.875	4.620	5.255	100.335	15.738	84.597	10,16	3,41	16,10
Noviembre	2016	6.279	2.574	3.705	98.980	8.547	90.433	15,76	3,32	24,41
Diciembre	2016	6.018	2.922	3.096	110.266	9.305	100.962	18,32	3,18	31,00
2017		135.115	88.648	46.467	1.173.170	354.136	819.034	8,68	3,99	17,63
Enero	2017	6.976	2.610	4.366	125.762	7.789	117.973	18,03	2,98	27,02
Febrero	2017	6.134	2.763	3.371	120.390	8.431	111.959	19,63	3,05	28,00
Marzo	2017	8.155	3.681	4.474	108.209	9.668	98.541	13,27	2,63	22,02
Abril	2017	13.933	9.615	4.318	86.798	34.750	52.048	6,23	3,61	12,05
Mayo	2017	8.659	4.705	3.954	54.592	13.822	40.770	6,30	2,94	10,31
Junio	2017	12.595	9.550	3.045	54.292	25.385	28.907	4,31	2,66	9,49
Julio	2017	19.016	16.319	2.697	103.011	77.256	25.755	5,42	4,73	9,55
Agosto	2017	22.796	19.380	3.416	140.453	113.333	27.120	6,16	5,85	7,94
Septiembre	2017	12.413	7.096	5.317	65.880	23.202	42.678	5,31	3,27	8,03
Octubre	2017	11.547	6.056	5.491	110.293	19.052	91.241	9,55	3,15	16,62
Noviembre	2017	6.899	3.298	3.601	97.268	9.875	87.393	14,10	2,99	24,27
Diciembre	2017	5.992	3.575	2.417	106.222	11.571	94.651	17,73	3,24	31,00

Fuente: INE. Encuesta de Ocupación en Campings

10.2.11. Grado de ocupación por capacidad y parcelas en campings por meses.

		MURCIA (Región de)		ESPAÑA	
		Grado de ocupación por capacidad (%)	Grado de ocupación por parcelas (%)	Grado de ocupación por capacidad (%)	Grado de ocupación por parcelas (%)
2016		20,72	37,17	19,85	38,62
Enero	2016	27,14	50,49	12,67	36,57
Febrero	2016	27,62	49,48	12,98	37,63
Marzo	2016	24,75	43,43	14,48	34,83
Abril	2016	14,81	30,42	10,47	30,04
Mayo	2016	12,34	27,15	12,26	32,39
Junio	2016	12,02	25,03	16,22	35,50
Julio	2016	19,97	27,56	32,11	46,03
Agosto	2016	29,70	35,97	44,45	56,19
Septiembre	2016	13,14	26,23	16,92	36,01
Octubre	2016	22,06	41,43	13,72	35,27
Noviembre	2016	22,09	42,93	10,45	33,85
Diciembre	2016	23,14	46,08	12,56	35,63
2017		21,51	37,77	21,29	39,90
Enero	2017	26,39	50,14	13,39	37,19
Febrero	2017	27,97	49,73	13,61	38,17
Marzo	2017	22,70	42,95	12,04	34,69
Abril	2017	18,86	34,25	16,40	35,02
Mayo	2017	11,75	26,32	12,40	32,18
Junio	2017	12,07	24,33	18,01	37,04
Julio	2017	22,17	28,93	34,08	47,18
Agosto	2017	31,14	37,19	45,16	56,83
Septiembre	2017	15,09	28,35	18,19	37,38
Octubre	2017	24,50	42,77	14,84	36,09
Noviembre	2017	22,28	42,47	11,71	35,62
Diciembre	2017	23,15	45,18	13,67	36,83

Fuente: INE. Encuesta de Ocupación en Campings

10.2.12. Distribución porcentual de los viajeros y pernoctaciones de españoles en campings según Comunidad Autónoma de procedencia.

	MURCIA (Región de)				ESPAÑA			
	2016		2017		2016		2017	
	Viajeros	Pernoctaciones	Viajeros	Pernoctaciones	Viajeros	Pernoctaciones	Viajeros	Pernoctaciones
ESPAÑA	100,00	100,00	100,00	100,00	100,00	100,00	100,00	100,00
ANDALUCÍA	6,32	5,47	6,07	5,73	12,14	10,70	11,68	10,98
ARAGÓN	0,56	0,54	0,36	0,47	2,99	2,96	3,00	2,85
ASTURIAS (Principado de)	0,27	0,47	0,37	0,60	1,96	2,58	1,93	2,69
BALEARS (Illes)	0,17	0,12	0,06	0,14	0,27	0,18	0,24	0,17
CANARIAS	0,09	0,10	0,11	0,14	0,68	0,47	0,69	0,50
CANTABRIA	0,25	0,41	0,42	0,37	1,11	1,16	1,15	1,25
CASTILLA Y LEÓN	0,88	1,60	0,92	1,81	3,17	3,11	2,98	3,01
CASTILLA-LA MANCHA	3,73	5,25	4,70	5,29	2,23	2,09	2,14	2,03
CATALUÑA	2,38	2,69	2,45	2,96	39,44	38,12	39,94	38,04
COMUNITAT VALENCIANA	29,36	24,39	28,69	21,77	9,83	10,96	9,68	10,86
EXTREMADURA	0,25	0,25	0,19	0,32	1,45	1,11	1,32	1,08
GALICIA	0,18	0,38	0,56	0,46	3,14	3,52	2,88	3,21
MADRID (Comunidad de)	6,09	9,74	6,91	10,88	8,85	9,12	9,34	9,29
MURCIA (Región de)	47,73	46,27	46,60	46,76	1,96	1,92	2,01	1,93
NAVARRA (Comunidad Foral de)	0,43	0,52	0,39	0,41	1,97	1,84	1,86	1,85
PAÍS VASCO	1,05	1,49	1,06	1,66	8,16	9,52	8,52	9,55
RIOJA (La)	0,14	0,20	0,08	0,09	0,52	0,51	0,55	0,56
CEUTA (Ciudad Autónoma de)	0,12	0,09	0,07	0,14	0,08	0,06	0,05	0,05
MELILLA (Ciudad Autónoma de)		0,02	0,01	0,00	0,04	0,06	0,05	0,09

Las casillas en blanco corresponden a datos no significativos.

Fuente: INE. Encuesta de Ocupación en Campings

10.2.13. Personal ocupado en campings según tipo de contratación por meses.

		MURCIA (Región de)				
		TOTAL	No remunerado	Remunerado	Fijo	Eventual
2016						
Enero	2016	176	3	173	29	144
Febrero	2016	174	3	171	26	145
Marzo	2016	187	3	184	33	151
Abril	2016	181	4	177	31	146
Mayo	2016	189	3	185	35	150
Junio	2016	188	3	185	34	151
Julio	2016	240	3	237	80	157
Agosto	2016	232	3	229	78	151
Septiembre	2016	185	3	182	34	148
Octubre	2016	178	3	175	29	146
Noviembre	2016	179	3	176	29	147
Diciembre	2016	180	3	177	29	148
2017						
Enero	2017	180	3	177	149	28
Febrero	2017	180	3	177	149	28
Marzo	2017	176	3	173	150	23
Abril	2017	186	3	183	152	30
Mayo	2017	191	3	188	149	39
Junio	2017	189	3	186	149	37
Julio	2017	227	3	224	146	78
Agosto	2017	212	3	209	138	71
Septiembre	2017	196	9	187	145	42
Octubre	2017	188	9	179	144	35
Noviembre	2017	181	3	178	146	32
Diciembre	2017	177	3	174	141	33

Fuente: INE. Encuesta de Ocupación en Campings

10.2.14. Evolución del número de viajeros entrados, pernoctaciones, estancia media y grado de ocupación en apartamentos turísticos.

	MURCIA (Región de)								ESPAÑA
	2010	2011	2012	2013	2014	2015	2016	2017	2017
VIAJEROS	66.706	73.466	76.747	103.929	108.053	112.087	117.262	125.441	12.662.116
Residentes en España	57.519	62.275	60.834	78.740	80.506	81.155	84.822	90.741	4.550.774
Procedentes del extranjero	9.187	11.191	15.913	25.190	27.547	30.932	32.440	34.700	8.111.342
PERNOCTACIONES	651.543	680.996	667.528	797.502	829.915	854.797	867.898	852.467	78.148.452
Residentes en España	560.605	571.832	523.983	578.210	580.517	589.070	581.642	569.942	19.582.452
Procedentes del extranjero	90.939	109.165	143.545	219.292	249.398	265.727	286.256	282.525	58.566.000
ESTANCIA MEDIA	9,77	9,27	8,70	7,67	7,68	7,63	7,40	6,80	6,17
Residentes en España	9,75	9,18	8,61	7,34	7,21	7,26	6,86	6,28	4,30
Procedentes del extranjero	9,90	9,75	9,02	8,71	9,05	8,59	8,82	8,14	7,22
GRADO DE OCUPACIÓN POR PLAZAS (%)	22,31	22,44	21,69	22,23	25,64	25,11	26,13	24,83	40,87
GRADO DE OCUPACIÓN NETO POR APARTAMENTOS (%)	32,67	33,36	30,58	34,49	38,70	38,63	40,15	41,05	61,71

Fuente: INE. Encuesta de Ocupación en Apartamentos Turísticos

10.2.15. Evolución del número de viajeros entrados y pernoctaciones en apartamentos turísticos según país de residencia.

	MURCIA (Región de)				ESPAÑA			
	2015	2016		2017		2017		
	Viajeros	Pernoctaciones	Viajeros	Pernoctaciones	Viajeros	Pernoctaciones	Viajeros	Pernoctaciones
TOTAL	112.087	854.797	117.262	867.898	125.441	852.467	12.662.116	78.148.452
Residentes en España	81.155	589.070	84.822	581.642	90.741	569.942	4.550.774	19.582.452
Procedentes del extranjero	30.932	265.727	32.440	286.256	34.700	282.525	8.111.342	58.566.000
Unión Europea (sin España)	27.645	242.443	27.245	252.315	29.696	248.013	6.843.790	51.108.778
Alemania	2.193	19.778	1.635	17.468	1.949	19.924	899.149	7.974.834
Austria	126	1.326	179	1.930	96	528	37.483	250.092
Bélgica	970	9.000	549	5.329	749	5.943	128.550	1.023.608
Dinamarca	513	4.475	678	5.561	697	5.819	210.973	1.644.965
Finlandia	1.093	10.813	980	11.060	1.339	15.535	170.362	1.479.540
Francia	4.816	26.467	3.089	23.101	2.977	22.119	573.843	3.625.743
Grecia			28	115			7.209	38.557
Irlanda	632	3.521	730	4.411	990	4.580	370.996	2.822.000
Italia	492	2.943	751	4.618	800	3.274	366.792	1.920.968
Luxemburgo			68	4.312			9.489	64.595
Países Bajos	753	14.104	1.154	16.698	1.035	10.846	500.428	4.003.142
Polonia	269	3.048	281	3.528	319	3.412	116.529	737.976
Portugal	908	10.229	1.007	8.900	1.504	10.330	82.137	356.109
Reino Unido	9.724	63.523	11.521	71.660	12.781	72.116	2.854.092	21.270.029
República Checa	273	3.683	461	6.989	574	8.903	28.606	201.695
Suecia	4.160	61.201	3.738	60.020	3.408	58.695	374.704	3.033.551
Resto de la Unión Europea	710	7.529	396	6.616	460	5.795	112.447	661.375
Otros países europeos	2.214	17.430	3.285	25.571	3.635	26.727	573.646	4.613.028
Noruega	877	6.589	1.680	16.584	1.892	14.356	277.936	2.588.658
Rusia	664	5.563	472	2.739	798	6.217	121.511	892.133
Suiza	384	3.326	311	2.584	325	2.715	85.339	576.744
Resto de Europa	289	1.952	822	3.664	620	3.439	88.860	555.493
Países africanos	122	520	677	2.658	239	1.110	75.509	387.948
Estados Unidos	247	1.313	194	897	271	1.197	153.956	573.643
Resto de América	340	1.582	705	2.981	504	2.984	188.885	857.259
Otros países	363	2.438	333	1.834	354	2.495	275.556	1.025.343

Las celdas en blanco corresponden a datos no disponibles, no significativos o preservados por el secreto estadístico.

Fuente: INE. Encuesta de Ocupación en Apartamentos Turísticos

10.2.16. Número de viajeros entrados, pernoctaciones y estancia media en apartamentos turísticos por meses.

MURCIA (Región de)									
VIAJEROS			PERNOCTACIONES			ESTANCIA MEDIA			
	TOTAL	Residentes en España	Procedentes del extranjero	TOTAL	Residentes en España	Procedentes del extranjero	TOTAL	Residentes en España	Procedentes del extranjero
2016	117.262	84.822	32.440	867.898	581.642	286.256	7,40	6,86	8,82
Enero 2016	2.138	1.242	896	26.763	12.216	14.547	12,52	9,84	16,23
Febrero 2016	4.384	2.401	1.984	35.310	12.337	22.973	8,05	5,14	11,58
Marzo 2016	5.802	3.472	2.329	52.963	21.976	30.987	9,13	6,33	13,30
Abril 2016	7.838	4.634	3.204	45.725	23.087	22.638	5,83	4,98	7,07
Mayo 2016	9.603	6.491	3.111	52.876	34.840	18.036	5,51	5,37	5,80
Junio 2016	13.950	10.857	3.093	93.393	73.854	19.539	6,69	6,80	6,32
Julio 2016	21.647	17.538	4.109	166.072	134.484	31.588	7,67	7,67	7,69
Agosto 2016	23.461	19.492	3.969	198.223	163.214	35.009	8,45	8,37	8,82
Septiembre 2016	11.919	8.620	3.299	77.076	51.953	25.123	6,47	6,03	7,62
Octubre 2016	8.069	4.277	3.791	56.336	25.831	30.505	6,98	6,04	8,05
Noviembre 2016	4.372	2.630	1.742	36.558	13.123	23.435	8,36	4,99	13,46
Diciembre 2016	4.079	3.167	912	26.602	14.725	11.877	6,52	4,65	13,02
2017	125.441	90.741	34.700	852.467	569.942	282.525	6,80	6,28	8,14
Enero 2017	3.611	2.668	944	25.687	11.984	13.703	7,11	4,49	14,52
Febrero 2017	5.121	3.148	1.973	34.694	12.881	21.813	6,77	4,09	11,05
Marzo 2017	5.899	3.726	2.173	45.139	15.462	29.677	7,65	4,15	13,66
Abril 2017	11.259	8.188	3.071	57.968	35.446	22.522	5,15	4,33	7,33
Mayo 2017	8.202	5.288	2.914	49.419	31.512	17.907	6,03	5,96	6,15
Junio 2017	14.588	11.112	3.476	82.156	58.671	23.485	5,63	5,28	6,76
Julio 2017	20.514	15.990	4.524	159.896	128.600	31.295	7,79	8,04	6,92
Agosto 2017	23.213	18.830	4.382	189.984	157.568	32.416	8,18	8,37	7,40
Septiembre 2017	14.486	9.886	4.600	83.242	57.573	25.669	5,75	5,82	5,58
Octubre 2017	8.197	4.792	3.405	53.901	25.084	28.818	6,58	5,23	8,46
Noviembre 2017	5.041	2.978	2.064	41.430	16.485	24.945	8,22	5,54	12,09
Diciembre 2017	5.310	4.136	1.174	28.951	18.676	10.275	5,45	4,52	8,75

Fuente: INE. Encuesta de Ocupación en Apartamentos Turísticos

10.2.17. Grado de ocupación por plazas y neto por apartamentos turísticos por meses.

	MURCIA (Región de)		ESPAÑA	
	Grado de ocupación por capacidad (%)	Grado de ocupación neto por apartamentos (%)	Grado de ocupación por capacidad (%)	Grado de ocupación neto por apartamentos (%)
2016	26,13	40,15	42,16	63,30
Enero 2016	11,43	24,03	35,01	58,60
Febrero 2016	16,05	31,44	38,12	62,79
Marzo 2016	19,51	36,08	38,12	61,33
Abril 2016	15,95	29,16	33,06	53,15
Mayo 2016	17,78	30,41	34,65	54,37
Junio 2016	31,27	44,37	41,99	61,69
Julio 2016	51,72	63,03	55,85	73,15
Agosto 2016	60,40	73,15	62,07	79,33
Septiembre 2016	25,18	38,42	43,52	67,89
Octubre 2016	19,56	38,52	39,04	61,14
Noviembre 2016	16,15	33,51	34,95	59,53
Diciembre 2016	11,59	24,30	34,57	56,53
2017	24,83	41,05	40,87	61,71
Enero 2017	10,98	23,49	34,56	59,25
Febrero 2017	16,46	33,14	37,13	62,26
Marzo 2017	17,28	35,39	35,17	60,85
Abril 2017	19,90	37,44	36,61	56,11
Mayo 2017	16,47	32,30	32,98	52,18
Junio 2017	24,74	40,80	40,81	60,57
Julio 2017	46,80	61,60	53,40	70,15
Agosto 2017	56,51	72,84	60,01	76,38
Septiembre 2017	25,51	43,67	41,96	65,11
Octubre 2017	18,78	37,14	36,81	57,57
Noviembre 2017	16,84	35,07	33,85	58,21
Diciembre 2017	11,37	23,89	33,33	54,22

Fuente: INE. Encuesta de Ocupación en Apartamentos Turísticos

10.2.18. Distribución porcentual de los viajeros y pernoctaciones de españoles en apartamentos turísticos según Comunidad Autónoma de procedencia.

	MURCIA (Región de)				ESPAÑA			
	2016		2017		2016		2017	
	Viajeros	Pernoctaciones	Viajeros	Pernoctaciones	Viajeros	Pernoctaciones	Viajeros	Pernoctaciones
ESPAÑA	100,00	100,00	100,00	100,00	100,00	100,00	100,00	100,00
ANDALUCÍA	10,84	8,06	11,90	9,11	17,20	13,51	17,55	13,93
ARAGÓN	1,38	0,66	0,90	0,64	2,92	2,80	2,85	2,82
ASTURIAS (Principado de)	4,62	17,45	4,60	16,19	1,59	2,11	1,52	1,98
BALEARS (Illes)	0,28	0,32	0,82	0,98	1,59	1,47	2,18	1,92
CANARIAS	0,42	0,25	0,50	0,53	8,41	8,99	8,11	8,46
CANTABRIA	0,39	0,36	0,47	0,48	0,98	0,92	0,99	0,94
CASTILLA Y LEÓN	4,06	4,16	3,33	3,12	3,97	3,99	3,88	4,00
CASTILLA-LA MANCHA	8,76	7,15	7,58	6,30	3,39	3,44	3,48	3,56
CATALUÑA	4,88	3,69	4,90	3,78	14,04	14,47	13,70	14,26
COMUNITAT VALENCIANA	10,20	6,03	11,34	6,29	9,19	9,27	9,08	9,34
EXTREMADURA	0,88	0,88	1,05	0,78	1,73	1,32	1,80	1,57
GALICIA	1,76	1,50	1,24	1,55	3,23	2,92	3,12	2,86
MADRID (Comunidad de)	26,29	24,96	24,06	24,66	22,08	25,27	22,31	25,13
MURCIA (Región de)	22,99	22,16	25,22	22,86	2,31	2,17	2,55	2,42
NAVARRA (Comunidad Foral de)	0,29	0,22	0,31	0,71	1,46	1,59	1,35	1,46
PAÍS VASCO	1,14	1,19	1,24	1,33	4,87	4,81	4,53	4,44
RIOJA (La)	0,65	0,77	0,42	0,59	0,72	0,71	0,70	0,65
CEUTA (Ciudad Autónoma de)	0,12	0,16	0,06	0,04	0,23	0,15	0,19	0,14
MELILLA (Ciudad Autónoma de)	0,04	0,03	0,06	0,06	0,09	0,08	0,11	0,10

Fuente: INE. Encuesta de Ocupación en Apartamentos Turísticos

10.2.19. Personal ocupado en apartamentos turísticos según tipo de contratación por meses.

		MURCIA (Región de)				
		TOTAL	No remunerado	Remunerado	Fijo	Eventual
2016						
Enero	2016	223	28	195	158	38
Febrero	2016	227	24	203	165	38
Marzo	2016	266	30	236	192	44
Abril	2016	288	22	266	195	71
Mayo	2016	301	23	279	196	82
Junio	2016	324	30	294	198	96
Julio	2016	365	48	317	194	123
Agosto	2016	374	46	328	206	122
Septiembre	2016	344	36	308	206	102
Octubre	2016	281	16	264	193	72
Noviembre	2016	239	19	219	165	55
Diciembre	2016	223	19	204	158	47
2017						
Enero	2017	233	17	216	163	53
Febrero	2017	246	21	225	166	59
Marzo	2017	270	22	248	176	72
Abril	2017	315	23	292	189	103
Mayo	2017	312	23	289	192	97
Junio	2017	362	30	332	211	121
Julio	2017	379	30	348	199	149
Agosto	2017	354	22	333	195	138
Septiembre	2017	335	29	305	202	103
Octubre	2017	286	23	263	179	83
Noviembre	2017	243	23	220	156	64
Diciembre	2017	233	23	210	155	55

Fuente: INE. Encuesta de Ocupación en Apartamentos Turísticos

10.2.20. Evolución del número de viajeros entrados, pernoctaciones, grado de ocupación y estancia media en alojamientos de turismo rural.

	MURCIA (Región de)								ESPAÑA
	2010	2011	2012	2013	2014	2015	2016	2017	2017
VIAJEROS	31.692	24.233	38.192	26.307	29.295	36.227	41.091	53.864	4.049.975
Residentes en España	30.530	23.233	37.189	24.580	26.642	33.167	37.202	49.524	3.265.243
Procedentes del extranjero	1.162	1.000	1.003	1.727	2.653	3.060	3.889	4.340	784.732
PERNOCTACIONES	85.186	73.652	103.784	61.246	66.195	92.386	103.507	130.036	11.033.771
Residentes en España	82.116	70.620	101.141	56.648	59.141	81.194	90.674	115.984	8.075.821
Procedentes del extranjero	3.071	3.032	2.643	4.599	7.054	11.192	12.833	14.052	2.957.950
ESTANCIA MEDIA	2,69	3,04	2,72	2,33	2,26	2,55	2,52	2,41	2,72
Residentes en España	2,69	3,04	2,72	2,30	2,22	2,45	2,44	2,34	2,47
Procedentes del extranjero	2,64	3,03	2,64	2,66	2,66	3,66	3,30	3,24	3,77
GRADO DE OCUPACIÓN POR PLAZAS (%)	8,31	6,73	9,70	9,56	10,17	12,62	12,74	15,40	19,19
GRADO DE OCUPACIÓN POR HABITACIONES (%)	10,31	8,61	12,24	11,43	12,86	16,63	17,03	19,58	23,42

En Enero 2013 se produce una ruptura de serie debido a cambios en el directorio de establecimientos de la Región de Murcia. Los datos, por tanto, no son directamente comparables con los de años anteriores. Existen coeficientes de enlace que permiten enlazar ambas series.

Fuente: INE. Encuesta de Ocupación en Alojamientos de Turismo Rural

10.2.21. Número de viajeros entrados, pernoctaciones y estancia media en alojamientos de turismo rural por meses.

		MURCIA (Región de)			PERNOCTACIONES			ESTANCIA MEDIA		
		VIAJEROS	Residentes en España	Procedentes del extranjero	TOTAL	Residentes en España	Procedentes del extranjero	TOTAL	Residentes en España	Procedentes del extranjero
2016		41.091	37.202	3.889	103.507	90.674	12.833	2,52	2,44	3,30
Enero	2016	1.775	1.675	100	5.301	4.852	450	2,99	2,90	4,51
Febrero	2016	2.290	2.076	214	4.710	3.923	787	2,06	1,89	3,68
Marzo	2016	3.493	3.280	213	8.573	7.973	600	2,45	2,43	2,82
Abril	2016	2.437	2.152	285	4.427	3.827	600	1,82	1,78	2,11
Mayo	2016	2.554	2.189	366	5.695	4.417	1.277	2,23	2,02	3,49
Junio	2016	3.287	2.949	338	7.298	6.368	931	2,22	2,16	2,76
Julio	2016	5.494	4.919	576	15.424	13.797	1.627	2,81	2,81	2,83
Agosto	2016	6.037	5.300	737	23.177	19.962	3.215	3,84	3,77	4,36
Septiembre	2016	3.312	2.909	403	7.308	6.169	1.139	2,21	2,12	2,82
Octubre	2016	3.234	2.838	396	6.946	5.608	1.339	2,15	1,98	3,38
Noviembre	2016	2.807	2.641	166	5.397	4.900	497	1,92	1,86	2,99
Diciembre	2016	4.371	4.274	96	9.251	8.878	373	2,12	2,08	3,87
2017		53.864	49.524	4.340	130.036	115.984	14.052	2,41	2,34	3,24
Enero	2017	2.707	2.605	101	5.311	4.910	401	1,96	1,88	3,96
Febrero	2017	3.429	3.240	189	7.014	6.412	602	2,05	1,98	3,19
Marzo	2017	3.783	3.585	198	7.385	6.762	624	1,95	1,89	3,15
Abril	2017	5.330	4.879	451	13.255	11.738	1.516	2,49	2,41	3,36
Mayo	2017	2.935	2.595	340	6.069	5.169	900	2,07	1,99	2,65
Junio	2017	4.872	4.405	467	10.248	9.058	1.190	2,10	2,06	2,55
Julio	2017	6.142	5.602	539	15.226	13.294	1.932	2,48	2,37	3,58
Agosto	2017	6.722	5.936	785	25.416	21.945	3.471	3,78	3,70	4,42
Septiembre	2017	4.815	4.225	590	9.980	8.675	1.305	2,07	2,05	2,21
Octubre	2017	4.115	3.666	449	8.408	7.438	970	2,04	2,03	2,16
Noviembre	2017	3.499	3.366	133	7.129	6.633	496	2,04	1,97	3,73
Diciembre	2017	5.516	5.419	97	14.594	13.950	645	2,65	2,57	6,65

Fuente: INE. Encuesta de Ocupación en Alojamientos de Turismo Rural

10.2.22. Grado de ocupación por plazas y habitaciones en alojamientos de turismo rural por meses.

		MURCIA (Región de)		ESPAÑA	
		Grado de ocupación por plazas (%)	Grado de ocupación por habitaciones (%)	Grado de ocupación por plazas (%)	Grado de ocupación por habitaciones (%)
2016		12,74	17,03	18,01	22,10
Enero	2016	8,32	12,27	8,55	10,98
Febrero	2016	7,81	11,35	9,69	12,59
Marzo	2016	12,82	16,27	17,34	21,11
Abril	2016	6,57	9,59	13,06	16,09
Mayo	2016	8,08	12,89	14,38	17,56
Junio	2016	10,77	14,83	16,18	19,67
Julio	2016	22,03	27,83	28,55	34,59
Agosto	2016	33,93	40,45	41,48	49,84
Septiembre	2016	10,75	14,46	18,23	22,80
Octubre	2016	9,96	14,23	17,18	21,19
Noviembre	2016	8,09	12,18	10,77	13,63
Diciembre	2016	13,48	17,72	16,13	19,75
2017		15,40	19,58	19,19	23,42
Enero	2017	7,28	10,14	7,72	10,10
Febrero	2017	10,64	14,89	10,61	13,42
Marzo	2017	10,33	13,09	11,27	14,10
Abril	2017	18,95	22,73	22,51	27,11
Mayo	2017	8,58	11,03	14,38	18,08
Junio	2017	14,88	18,98	18,23	22,06
Julio	2017	22,02	28,29	29,65	35,70
Agosto	2017	35,69	44,73	42,26	50,51
Septiembre	2017	14,36	18,98	20,63	25,44
Octubre	2017	11,94	15,64	17,45	21,48
Noviembre	2017	10,48	13,08	10,90	13,76
Diciembre	2017	19,98	23,83	18,96	22,64

Fuente: INE. Encuesta de Ocupación en Alojamientos de Turismo Rural

10.2.23. Distribución porcentual de los viajeros y pernoctaciones de españoles en alojamientos de turismo rural según Comunidad Autónoma de procedencia.

	MURCIA (Región de)				ESPAÑA			
	2016		2017		2016		2017	
	Viajeros	Pernoctaciones	Viajeros	Pernoctaciones	Viajeros	Pernoctaciones	Viajeros	Pernoctaciones
ESPAÑA	100,00	100,00	100,00	100,00	100,00	100,00	100,00	100,00
ANDALUCÍA	6,51	5,69	6,98	5,62	8,06	8,60	8,53	8,94
ARAGÓN	0,19	0,11	0,48	0,58	2,62	2,80	2,73	2,83
ASTURIAS (Principado de)	0,23	3,24	0,36	0,33	2,32	2,08	2,35	2,02
BALEARS (Illes)	0,84	0,95	0,33	0,29	0,83	0,84	0,94	0,97
CANARIAS	0,07	0,05	0,11	0,08	1,07	1,38	1,03	1,30
CANTABRIA	0,19	0,16	0,13	0,09	1,41	1,16	1,60	1,29
CASTILLA Y LEÓN	0,55	0,37	0,58	0,61	6,38	5,84	6,27	5,67
CASTILLA-LA MANCHA	2,50	2,97	2,60	2,43	3,71	3,79	3,77	3,82
CATALUÑA	5,32	5,74	4,98	5,59	17,13	18,25	16,68	17,77
COMUNITAT VALENCIANA	20,68	20,15	24,30	25,11	8,85	9,86	9,17	9,96
EXTREMADURA	0,10	0,06	0,16	0,12	2,36	2,20	2,56	2,29
GALICIA	0,39	0,39	0,27	0,24	4,39	3,44	4,21	3,37
MADRID (Comunidad de)	9,22	9,20	8,85	8,90	28,19	27,63	27,78	27,59
MURCIA (Región de)	52,20	49,72	48,59	48,66	2,18	2,39	2,28	2,46
NAVARRA (Comunidad Foral de)	0,28	0,20	0,67	0,71	1,99	1,92	1,95	2,06
PAÍS VASCO	0,63	0,92	0,51	0,56	7,60	6,95	7,28	6,81
RIOJA (La)	0,05	0,03	0,06	0,06	0,83	0,76	0,81	0,77
CEUTA (Ciudad Autónoma de)	0,02	0,01	0,03	0,03	0,04	0,06	0,03	0,04
MELILLA (Ciudad Autónoma de)	0,03	0,05	0,01		0,05	0,04	0,04	0,05

Fuente: INE. Encuesta de Ocupación en Alojamientos de Turismo Rural

10.2.24. Personal ocupado en alojamientos de turismo rural según tipo de contratación por meses.

		MURCIA (Región de)				
		TOTAL	No remunerado	Remunerado	Fijo	Eventual
2016						
Enero	2016	255	172	84	72	12
Febrero	2016	249	176	74	61	13
Marzo	2016	253	173	80	68	12
Abril	2016	255	176	79	68	11
Mayo	2016	258	181	77	66	11
Junio	2016	247	169	78	62	16
Julio	2016	255	185	70	57	13
Agosto	2016	251	184	67	55	12
Septiembre	2016	248	183	65	53	12
Octubre	2016	256	187	69	52	17
Noviembre	2016	238	173	65	49	16
Diciembre	2016	237	172	65	48	17
2017						
Enero	2017	248	179	69	60	9
Febrero	2017	252	183	69	60	9
Marzo	2017	252	180	73	63	10
Abril	2017	252	183	69	60	9
Mayo	2017	259	183	75	62	13
Junio	2017	265	186	78	64	14
Julio	2017	280	171	109	84	25
Agosto	2017	277	173	105	83	22
Septiembre	2017	279	177	103	88	15
Octubre	2017	269	173	96	81	15
Noviembre	2017	259	166	93	78	15
Diciembre	2017	270	178	92	73	19

Fuente: INE. Encuesta de Ocupación en Alojamientos de Turismo Rural

10.3.1. Oferta y demanda turística en la Costa Cálida por meses.

	Establecimientos hoteleros abiertos	Plazas estimadas	Viajeros entrados	Pernoctaciones	Grado de ocupación por plazas (%)	Grado ocupación por plazas fin de semana (%)	Estancia media	Personal ocupado
2016								
Enero 2016	47	5.871	24.049	61.265	33,61	42,56	2,55	680
Febrero 2016	51	6.968	31.524	95.501	46,97	59,96	3,03	874
Marzo 2016	60	8.346	40.706	139.860	53,58	64,58	3,44	998
Abril 2016	74	9.757	45.917	155.495	52,95	61,97	3,39	1.148
Mayo 2016	77	10.027	50.825	169.854	53,77	64,72	3,34	1.273
Junio 2016	82	10.417	57.111	180.438	56,72	67,02	3,16	1.342
Julio 2016	84	10.694	65.225	253.092	72,32	77,02	3,88	1.600
Agosto 2016	86	10.741	71.763	290.728	81,09	84,04	4,05	1.630
Septiembre 2016	81	10.458	54.585	195.827	60,72	69,31	3,59	1.456
Octubre 2016	71	9.157	40.817	142.816	50,07	60,86	3,50	1.087
Noviembre 2016	56	6.858	27.380	67.159	32,53	46,16	2,45	794
Diciembre 2016	51	5.883	24.135	52.293	28,46	37,67	2,17	706
2017								
Enero 2017	47	5.857	23.058	67.037	36,85	41,66	2,91	713
Febrero 2017	56	7.818	31.929	94.161	42,81	53,77	2,95	858
Marzo 2017	62	8.213	37.865	128.994	50,51	59,07	3,41	937
Abril 2017	75	9.893	51.829	165.815	55,04	67,80	3,20	1.148
Mayo 2017	77	10.063	48.332	147.530	46,81	59,99	3,05	1.191
Junio 2017	82	10.456	60.479	179.969	56,50	66,06	2,98	1.258
Julio 2017	87	11.767	72.493	253.925	66,36	73,71	3,50	1.602
Agosto 2017	87	11.788	77.792	305.243	78,37	79,73	3,92	1.623
Septiembre 2017	81	11.372	59.854	209.303	59,82	66,31	3,50	1.453
Octubre 2017	65	9.331	48.470	146.680	50,42	60,91	3,03	1.064
Noviembre 2017	61	6.945	29.732	72.558	34,71	52,21	2,44	809
Diciembre 2017	52	5.436	25.738	52.758	31,14	39,34	2,05	673

Costa Cálida incluye los municipios de Águilas, Cartagena, Mazarrón, San Javier, San Pedro del Pinatar, La Unión y Los Alcázares.

Fuente: INE. Encuesta de Ocupación Hotelera

10.4.1. Entrada de turistas según destino principal.

	MURCIA (Región de)	ESPAÑA
2016		
Número de turistas	924.305	75.315.008
Tasa de variación anual	22,66	10,46
2017		
Número de turistas	991.209	81.868.522
Tasa de variación anual	7,24	8,70

Fuente: INE. Estadística de Movimientos Turísticos en Fronteras (FRONTUR)

10.4.2. Gasto de los turistas internacionales según destino principal.

	MURCIA (Región de)		ESPAÑA	
	2016	2017	2016	2017
Gasto total (millones de euros)	903,31	1.026,58	77.415,54	87.003,93
Gasto medio por persona (euros)	961	1.007	1.028	1.063
Gasto medio diario por persona (euros)	76	84	130	137
Duración media de los viajes (días)	12,70	11,97	7,88	7,74
Número de etapas de los viajes	1.064.994	1.261.737	87.122.191	96.797.190
Pernoctaciones	11.898.546	12.092.511	593.417.445	633.696.886

Fuente: INE. Encuesta de Gasto Turístico (EGATUR)

10.5.1. Evolución de los viajes, pernoctaciones, duración media y gastos de los residentes en la Región de Murcia según alojamiento principal.

	Viajes	Pernoctaciones	Duración media de los viajes (días)	Gasto total (miles de euros)	Gasto medio por persona (euros)	Gasto medio diario por persona (euros)
2017						
TOTAL	4.943.859	20.475.389	4,14	977.256,33	197,67	47,73
De mercado	1.740.957	7.391.441	4,25	627.372,40	360,36	84,88
Hotelero	1.029.694	3.100.279	3,01	382.055,85	371,04	123,23
Vivienda de alquiler	332.340	2.478.363	7,46	130.003,35	391,18	52,46
Camping	62.880	355.640	5,66	15.504,78	246,58	43,60
Casa rural	140.729	498.115	3,54	32.996,25	234,47	66,24
Resto de mercado	149.118	774.368	5,19	56.028,55	375,73	72,35
No de mercado	3.202.902	13.083.948	4,09	349.883,93	109,24	26,74
Vivienda en propiedad	651.482	3.171.084	4,87	55.689,92	85,48	17,56
Vivienda de familiares o amigos	2.492.313	9.792.395	3,93	285.383,08	114,51	29,14
2016						
TOTAL	4.349.764	19.343.008	4,45	947.227,06	217,77	48,97
De mercado	1.608.167	7.104.632	4,42	629.783,73	391,62	88,64
Hotelero	987.585	3.106.256	3,15	403.095,88	408,16	129,77
Vivienda de alquiler	332.277	2.595.387	7,81	136.279,56	410,14	52,51
Camping	60.877	242.241	3,98	10.593,25	174,01	43,73
Casa rural	92.175	356.993	3,87	20.496,94	222,37	57,42
Resto de mercado	104.343	615.355	5,9	48.397,87	463,83	78,65
No de mercado	2.741.597	12.238.375	4,46	317.443,33	115,79	25,94
Vivienda en propiedad	544.117	2.169.209	3,99	36.772,27	67,58	16,95
Vivienda de familiares o amigos	2.176.948	10.001.921	4,59	278.490,04	127,93	27,84
2015						
TOTAL	3.959.074	16.765.534	4,23	759.300,51	191,79	45,29
De mercado	1.623.972	6.236.769	3,84	510.870,21	314,58	81,91
Hotelero	1.056.973	3.151.925	2,98	354.822,34	335,70	112,57
Vivienda de alquiler	210.925	1.607.670	7,62	74.503,97	353,23	46,34
Camping	64.139	247.252	3,85	9.209,49	143,59	37,25

10.5.1. Evolución de los viajes, pernoctaciones, duración media y gastos de los residentes en la Región de Murcia según alojamiento principal.

	Viajes	Pernoctaciones	Duración media de los viajes (días)	Gasto total (miles de euros)	Gasto medio por persona (euros)	Gasto medio diario por persona (euros)
Casa rural	92.378	370.091	4,01	17.233,99	186,56	46,57
Resto de mercado	177.314	749.941	4,23	50.144,69	282,80	66,86
No de mercado	2.335.102	10.528.765	4,51	248.430,30	106,39	23,60
Vivienda en propiedad	524.984	2.687.735	5,12	42.799,62	81,53	15,92
Vivienda de familiares o amigos	1.791.022	7.791.081	4,35	204.058,76	113,93	26,19

Los alojamientos principales que no se muestran no están disponibles por falta de respaldo muestral.

Fuente: INE. Encuesta de Turismo de Residentes

10.5.2. Evolución de los viajes, pernoctaciones, duración media y gastos de los residentes en la Región de Murcia según destino.

	Viajes	Pernoctaciones	Duración media de los viajes (días)	Gasto total (miles de euros)	Gasto medio por persona (euros)	Gasto medio diario por persona (euros)
2017						
TOTAL DESTINO	4943859	20475389	4,14	977.256,33	197,67	47,73
EXTRANJERO	370.417	4.609.051	12,44	319.372,93	862,20	69,29
Europa (sin España)	253.798	1.827.434	7,20	185.395,79	730,48	101,45
DESTINO NACIONAL	4.573.441	15.866.338	3,47	657.883,40	143,85	41,46
Andalucía	734.561	2.182.426	2,97	135.081,36	183,89	61,90
Castilla y León	80.190	428.152	5,34	29.294,82	365,32	68,42
Castilla - La Mancha	286.360	791.516	2,76	30.745,73	107,37	38,84
Cataluña	127.112	505.563	3,98	40.857,18	321,43	80,82
Comunitat Valenciana	819.122	2.490.050	3,04	89.381,06	109,12	35,90
Galicia	62.755	586.970	9,00	32.971,00	525,00	56,00
Madrid, Comunidad de	301.651	843.647	2,80	69.662,30	230,94	82,57
Murcia, Región de	2.006.719	6.878.209	3,43	154.029,37	76,76	22,39
2016						
TOTAL DESTINO	4.349.764	19.343.008	4,45	947.227,06	217,77	48,97
EXTRANJERO	393.327	5.964.105	15,16	315.602,08	802,39	52,92
Europa (sin España)	286.319	3.266.545	11,41	217.934,27	761,16	66,72
DESTINO NACIONAL	3.956.437	13.378.903	3,38	631.624,98	159,64	47,21
Andalucía	606.552	1.912.849	3,15	117.545,04	193,79	61,45
Castilla y León	64.967	310.781	4,78	20.003,38	307,90	64,36
Castilla - La Mancha	248.423	705.265	2,84	30.438,54	122,53	43,16
Cataluña	105.849	471.756	4,46	81.117,70	766,35	171,95
Comunitat Valenciana	688.627	2.529.749	3,67	96.789,82	140,55	38,26
Madrid, Comunidad de	296.928	941.700	3,17	77.990,99	262,66	82,82
Murcia, Región de	1.739.463	4.954.603	2,85	122.850,53	70,63	24,80
2015						
TOTAL DESTINO	3.959.074	16.765.534	4,23	759.300,51	191,79	45,29
EXTRANJERO	291.701	3.517.337	12,06	198.561,80	680,70	56,45
Europa (sin España)	201.065	2.223.950	11,06	134.131,25	667,10	60,31

10.5.2. Evolución de los viajes, pernoctaciones, duración media y gastos de los residentes en la Región de Murcia según destino.

	Viajes	Pernoctaciones	Duración media de los viajes (días)	Gasto total (miles de euros)	Gasto medio por persona (euros)	Gasto medio diario por persona (euros)
DESTINO NACIONAL	3.667.373	13.248.196	3,61	560.738,71	152,90	42,33
Andalucía	515.998	1.696.055	3,29	100.088,72	193,97	59,01
Castilla y León	85.059	419.357	4,93	23.329,44	274,27	55,63
Castilla - La Mancha	219.623	624.438	2,84	30.333,74	138,12	48,58
Cataluña	99.602	403.775	4,05	35.216,16	353,57	87,22
Comunitat Valenciana	766.133	2.607.385	3,40	88.104,57	115,00	33,79
Madrid, Comunidad de	414.239	1.427.124	3,45	93.829,34	226,51	65,75
Murcia, Región de	1.361.165	4.889.677	3,59	97.803,46	71,85	20,00

Las Comunidades Autónomas que no se muestran se debe a falta de respaldo muestral.

Fuente: INE. Encuesta de Turismo de Residentes

10.6.1. Resultados de las empresas dedicadas al sector turístico según agrupaciones de actividad (magnitudes regionalizadas). CNAE-2009.

	2016			2017
	I Hostelería	55 Servicios de alojamiento	56 Servicios de comidas y bebidas	I Hostelería
MURCIA (Región de)				
Número de locales	8.197	323	7.874	8.089
Cifra de negocios	1.219.499	194.049	1.025.450	1.248.770
Sueldos y salarios	273.052	50.022	223.029	280.033
Inversión en activos materiales	50.618	13.240	37.378	44.500
Personal ocupado	34.949	3.129	31.820	34.543
ESPAÑA				
Número de locales	313.345	28.328	285.018	325.192
Cifra de negocios	66.632.267	22.349.055	44.283.212	72.357.813
Sueldos y salarios	15.955.965	5.427.363	10.528.603	17.561.058
Inversión en activos materiales	3.044.661	1.941.908	1.102.753	3.585.277
Personal ocupado	1.401.056	284.690	1.116.366	1.464.895

Datos económicos en miles de euros.

Año 2017: son datos avances.

Fuente: INE. Estadística Estructural de Empresas: Sector Servicios

10.7.1. Índice de precios hoteleros. Base 2008.

	MURCIA (Región de)		ESPAÑA	
	Índice	% variación en un año	Índice	% variación en un año
2016				
Diciembre 2016	79,77	1,67	101,82	4,63
Noviembre 2016	79,76	0,90	100,14	4,81
Octubre 2016	78,26	3,83	102,39	4,82
Septiembre 2016	83,67	0,98	105,26	5,75
Agosto 2016	90,60	5,13	112,25	6,84
Julio 2016	82,79	4,84	110,24	7,60
Junio 2016	81,72	5,55	105,28	5,51
Mayo 2016	82,11	3,30	100,43	5,38
Abril 2016	78,71	0,06	97,20	3,31
Marzo 2016	77,01	3,64	95,54	4,54
Febrero 2016	80,19	2,61	95,12	7,23
Enero 2016	75,49	1,75	94,49	3,17
2017				
Diciembre 2017	85,31	6,94	106,29	4,39
Noviembre 2017	84,13	5,48	104,49	4,35
Octubre 2017	82,61	5,55	108,22	5,70
Septiembre 2017	86,76	3,70	111,94	6,35
Agosto 2017	91,92	1,46	119,77	6,70
Julio 2017	86,82	4,86	118,10	7,14
Junio 2017	82,95	1,51	114,78	9,02
Mayo 2017	85,55	4,20	107,80	7,33
Abril 2017	86,50	9,90	106,54	9,61
Marzo 2017	78,62	2,09	98,62	3,23
Febrero 2017	82,24	2,56	98,85	3,92
Enero 2017	76,76	1,67	100,87	6,75

Fuente: INE. Índice de Precios Hoteleros

10.7.2. Facturación media por habitación ocupada (ADR).

Euros

	MURCIA (Región de)		ESPAÑA	
	Valor	% variación en un año	Valor	% variación en un año
2016				
Diciembre 2016	51,90	-1,98	79,73	5,41
Noviembre 2016	52,10	-1,25	76,57	1,87
Octubre 2016	55,49	-0,11	77,71	3,82
Septiembre 2016	65,52	-0,18	84,12	5,17
Agosto 2016	80,14	-1,18	99,60	4,52
Julio 2016	75,21	6,56	92,81	5,84
Junio 2016	59,16	2,80	79,90	5,06
Mayo 2016	54,86	2,12	73,91	3,38
Abril 2016	52,89	2,04	73,03	2,75
Marzo 2016	54,33	8,63	75,02	1,35
Febrero 2016	50,97	-2,64	77,33	8,99
Enero 2016	52,81	-0,16	73,03	1,92
2017				
Diciembre 2017	55,22	6,39	82,13	3,01
Noviembre 2017	54,18	4,00	79,43	3,74
Octubre 2017	56,94	2,61	81,87	5,34
Septiembre 2017	65,09	-0,67	89,59	6,50
Agosto 2017	81,76	2,03	105,41	5,83
Julio 2017	78,16	3,92	98,04	5,64
Junio 2017	59,08	-0,14	87,29	9,26
Mayo 2017	56,39	2,79	79,70	7,83
Abril 2017	57,77	9,24	80,79	10,63
Marzo 2017	53,22	-2,04	77,67	3,53
Febrero 2017	55,83	9,55	80,09	3,57
Enero 2017	56,68	7,35	78,24	7,12

Fuente: INE. Indicadores de Rentabilidad del Sector Hotelero

10.7.3. Ingresos por habitación disponible (RevPAR).

Euros

	MURCIA (Región de)		ESPAÑA	
	Valor	% variación en un año	Valor	% variación en un año
2016				
Diciembre 2016	20,47	8,63	40,54	8,60
Noviembre 2016	23,97	8,11	44,51	7,47
Octubre 2016	29,87	14,15	52,03	9,55
Septiembre 2016	38,86	3,98	63,52	10,88
Agosto 2016	54,12	9,33	78,83	7,85
Julio 2016	46,05	18,71	69,37	12,81
Junio 2016	32,61	14,19	55,95	11,82
Mayo 2016	31,58	20,99	47,77	12,00
Abril 2016	30,48	10,48	44,48	6,68
Marzo 2016	29,75	22,45	44,90	8,85
Febrero 2016	25,73	1,78	43,44	17,58
Enero 2016	21,17	10,44	36,02	9,39
2017				
Diciembre 2017	23,26	13,66	42,55	4,95
Noviembre 2017	28,99	20,94	47,51	6,73
Octubre 2017	32,39	8,44	55,30	6,28
Septiembre 2017	38,91	0,14	68,73	8,20
Agosto 2017	53,13	-1,84	83,56	6,00
Julio 2017	46,77	1,56	74,15	6,89
Junio 2017	34,18	4,81	63,46	13,41
Mayo 2017	31,76	0,55	52,64	10,20
Abril 2017	35,01	14,84	53,42	20,11
Marzo 2017	29,73	-0,07	47,06	4,81
Febrero 2017	27,51	6,88	46,21	6,38
Enero 2017	24,33	14,93	40,70	13,00

Fuente: INE. Indicadores de Rentabilidad del Sector Hotelero