

# 13. EDUCACIÓN

## *Índice de tablas y gráficos*

### **13.1. Educación no Universitaria**

- 13.1.1. Evolución de la clasificación de los centros educativos según las enseñanzas que imparten y titularidad.
- 13.1.2. Evolución del número de centros que imparten cada enseñanza según enseñanza y titularidad. Enseñanzas de Régimen General y Adultos.
- 13.1.3. Evolución del número de centros que imparten cada enseñanza según enseñanza y titularidad. Enseñanzas de Régimen Especial.
- 13.1.4. Evolución del número de unidades/grupos en Enseñanzas de Régimen General según enseñanza y titularidad.
- 13.1.5. Evolución del profesorado según titularidad, clase de centro y sexo.
- 13.1.6. Evolución del profesorado en Enseñanzas de Régimen General según titularidad, cuerpo/categoría y sexo.
- 13.1.7. Evolución del alumnado matriculado según enseñanza y titularidad del centro.
- G-13.1. Gráfico de la evolución del alumnado matriculado en Educación Infantil según titularidad del centro.
- G-13.2. Gráfico de la evolución del alumnado matriculado en Educación Primaria según titularidad del centro.
- G-13.3. Gráfico de la evolución del alumnado matriculado en Educación Secundaria Obligatoria según titularidad del centro.
- G-13.4. Gráfico de la evolución del alumnado matriculado en Bachillerato según titularidad del centro.
- G-13.5. Gráfico de la evolución del alumnado matriculado en Ciclos Formativos según titularidad del centro.
- 13.1.8. Evolución del número de centros que imparten Educación Especial y alumnado matriculado en los mismos según titularidad y tipo de centro.
- 13.1.9. Evolución del alumnado con necesidades educativas especiales integrado según sexo, enseñanza y titularidad. Enseñanzas de Régimen General.
- 13.1.10. Evolución del alumnado extranjero según enseñanza y titularidad del centro.

### **13.2. Pruebas de Acceso a la Universidad**

- 13.2.1. Pruebas de Acceso a la Universidad. Alumnado matriculado, presentado y aprobado según fase, convocatoria y sexo.

### **13.3. Estadística de Estudiantes Universitarios**

- 13.3.1. Evolución del alumnado matriculado según Universidad, tipo de titulación y sexo.
- G-13.6. Gráfico de la evolución del alumnado matriculado en Grados y 1º y 2º Ciclo según Universidad.
- 13.3.2. Alumnado matriculado en Grados y 1º y 2º Ciclo según Universidad, tipo de titulación, sexo y grupos de edad.
- 13.3.3. Evolución del alumnado matriculado en estudios de Máster/Doctorado según Universidad, sexo y grupos de edad.
- 13.3.4. Universidad de Murcia. Evolución del alumnado matriculado en Grados según rama del conocimiento, titulación y sexo.
- 13.3.5. Universidad Politécnica de Cartagena. Evolución del alumnado matriculado en Grados según rama del conocimiento, titulación y sexo.
- 13.3.6. Universidad Católica de Murcia. Evolución del alumnado matriculado en Grados según rama del conocimiento, titulación y sexo.
- 13.3.7. Alumnado egresado según tipo de titulación, rama del conocimiento, Universidad y sexo.
- 13.3.8. Alumnado egresado en Grados y 1º y 2º Ciclo según Universidad, tipo de titulación, sexo y grupos de edad.
- 13.3.9. Evolución del alumnado egresado en estudios de Máster según Universidad, sexo y grupos de edad.
- 13.3.10. Evolución del alumnado matriculado de nuevo ingreso en estudios de Grado según rama del conocimiento, Universidad y sexo.

### **13.4. Estadística de Tesis Doctorales**

- 13.4.1. Evolución del número de tesis doctorales aprobadas según año de lectura, grupos de edad, Universidad y sexo.
- 13.4.2. Distribución de tesis doctorales aprobadas según ámbito de estudio, Universidad y sexo, por año de lectura.

### **13.5. Estadística de Centros y Titulaciones Universitarias**

- 13.5.1. Evolución de la Oferta, Demanda y Matrícula de nuevo ingreso (grados y titulaciones de 1er. y 2º ciclo) en Universidades públicas presenciales según rama de enseñanza y Universidad.
- 13.5.2. Universidad de Murcia. Evolución de la Oferta, Demanda y Matrícula de nuevo ingreso en Grados según rama de enseñanza, facultad y titulación.
- 13.5.3. Universidad Politécnica de Cartagena. Evolución de la Oferta, Demanda y Matrícula de nuevo ingreso en Grados según rama de enseñanza, facultad y titulación.
- 13.5.4. Universidad de Murcia. Evolución de las notas mínimas de admisión en Grados según rama de enseñanza, facultad y titulación.
- 13.5.5. Universidad Politécnica de Cartagena. Evolución de las notas mínimas de admisión en Grados según rama de enseñanza, facultad y titulación.

### **13.6. Estadística de Personal de las Universidades**

- 13.6.1. Evolución del Personal Docente e Investigador (PDI) según Universidad, tipo de centro y sexo.
- 13.6.2. Número de PDI en centros propios de universidades públicas según categoría de personal, Universidad y sexo.

- 13.6.3. Número de PDI en centros propios de universidades públicas según Universidad, categoría de personal y rama de enseñanza.
- 13.6.4. Evolución del número de PDI en universidades privadas según categoría de personal, Universidad y sexo.

### **13.7. Financiación y Gastos de la Enseñanza Privada. Enseñanza no Universitaria**

- 13.7.1. Evolución de la estructura de gastos e ingresos según tipo de indicador.
- 13.7.2. Gastos corrientes anuales según tipo de gasto.
- 13.7.3. Ingresos corrientes anuales (financiación) de los centros según su origen.
- 13.7.4. Resultados corrientes por alumno según nivel educativo.
- 13.7.5. Evolución de los resultados corrientes por usuario de los servicios complementarios según tipo de indicador.
- 13.7.6. Número de alumnos y centros según según nivel educativo.
- 13.7.7. Evolución del número de centros según dependencia/titularidad del centro.
- 13.7.8. Evolución del número de centros de servicios complementarios según tipo de indicador.
- 13.7.9. Personal remunerado y no remunerado según tipo de tarea/nivel educativo y sexo.

### **13.8. Financiación y Gastos de la Enseñanza Privada. Enseñanza Universitaria**

- 13.8.1. Evolución de la estructura de gastos e ingresos según tipo de indicador.
- 13.8.2. Gastos corrientes anuales según tipo de gasto.
- 13.8.3. Ingresos corrientes anuales (financiación) de los centros según su origen.
- 13.8.4. Resultados corrientes por alumno según nivel educativo.
- 13.8.5. Número de alumnos y centros según según nivel educativo.
- 13.8.6. Personal remunerado y no remunerado según tipo de tarea/nivel educativo y sexo.

### **13.9. Gasto Público en Educación**

- 13.9.1. Evolución del gasto público total en educación según tipo de Administración.
- G-13.7. Gráfico de la distribución del gasto público total en educación según tipo de Administración.
- 13.9.2. Evolución del gasto público en educación según tipo de Administración y nivel de enseñanza.
- 13.9.3. Gasto público en educación según tipo de Administración, nivel de enseñanza y capítulos de gasto.
- 13.9.4. Evolución de los indicadores del gasto público en educación de las Administraciones según nivel de enseñanza (universitaria / no universitaria).
- 13.9.5. Evolución de las transferencias de las Administraciones Educativas a centros educativos de titularidad privada según niveles educativos.

### 13.1.1. Evolución de la clasificación de los centros educativos según las enseñanzas que imparten y titularidad.

	2012/2013			2013/2014			2014/2015			2015/2016		
	TOTAL	Pública	Privada	TOTAL	Pública	Privada	TOTAL	Pública	Privada	TOTAL	Pública	Privada
<b>TOTAL</b>	<b>839</b>	<b>630</b>	<b>209</b>	<b>848</b>	<b>629</b>	<b>219</b>	<b>855</b>	<b>631</b>	<b>224</b>	<b>860</b>	<b>635</b>	<b>225</b>
<b>ENSEÑANZAS DE RÉGIMEN GENERAL</b>	<b>785</b>	<b>588</b>	<b>197</b>	<b>794</b>	<b>587</b>	<b>207</b>	<b>801</b>	<b>589</b>	<b>212</b>	<b>797</b>	<b>585</b>	<b>212</b>
Centros E. Infantil	138	72	66	140	70	70	148	75	73	146	72	74
Centros E. Primaria	393	386	7	390	385	5	387	382	5	387	382	5
Centros E. Primaria y ESO	76	6	70	78	6	72	77	6	71	76	5	71
Centros ESO y/o Bachilleratos y/o FP	129	116	13	137	118	19	139	118	21	137	118	19
Centros de E. Primaria, ESO y Bachilleratos/FP	37	0	37	37	0	37	38	0	38	39	0	39
Centros específicos de E. Especial	12	8	4	12	8	4	12	8	4	12	8	4
<b>ENSEÑANZAS DE RÉGIMEN ESPECIAL</b>	<b>37</b>	<b>25</b>	<b>12</b>	<b>37</b>	<b>25</b>	<b>12</b>	<b>37</b>	<b>25</b>	<b>12</b>	<b>46</b>	<b>33</b>	<b>13</b>
Escuelas de Arte y Escuelas superiores de Artes Plásticas y Diseño	3	2	1	3	2	1	3	2	1	3	2	1
Centros de EE. de la Música	15	9	6	14	9	5	14	9	5	14	9	5
Centros de EE. de la Danza	5	1	4	5	1	4	5	1	4	4	1	3
Escuelas de Arte Dramático	1	1	0	1	1	0	1	1	0	1	1	0
Escuelas Oficiales de Idiomas	12	12	0	12	12	0	12	12	0	20	20	0
Centros específicos de EE. Deportivas	1	0	1	2	0	2	2	0	2	4	0	4
<b>ADULTOS</b>	<b>17</b>	<b>17</b>	<b>0</b>	<b>17</b>	<b>17</b>	<b>0</b>	<b>17</b>	<b>17</b>	<b>0</b>	<b>17</b>	<b>17</b>	<b>0</b>
Centros de Educación de Adultos	17	17	0	17	17	0	17	17	0	17	17	0

Fuente: CREM y Servicio de Evaluación y Calidad Educativa. Estadística de la enseñanza no universitaria

### 13.1.2. Evolución del número de centros que imparten cada enseñanza según enseñanza y titularidad. Enseñanzas de Régimen General y Adultos.

	2012/2013			2013/2014			2014/2015			2015/2016		
	TOTAL	Pública	Privada	TOTAL	Pública	Privada	TOTAL	Pública	Privada	TOTAL	Pública	Privada
Educación Infantil	638	459	179	640	456	184	644	457	187	642	453	189
Educación Infantil Primer Ciclo	153	62	91	158	60	98	164	63	101	165	62	103
Educación Infantil Segundo Ciclo	511	397	114	511	396	115	509	394	115	507	391	116
E. Primaria	505	392	113	505	391	114	502	388	114	502	387	115
Educación Especial	74	53	21	74	53	21	79	58	21	83	62	21
E.S.O.	221	114	107	225	116	109	225	116	109	225	115	110
Bachillerato	131	101	30	132	102	30	133	102	31	136	103	33
Bachillerato régimen ordinario	131	101	30	132	102	30	133	102	31	136	103	33
Bachillerato régimen adultos/nocturno	7	7	0	7	7	0	7	7	0	7	7	0
Bachillerato a Distancia	5	5	0	5	5	0	5	5	0	5	5	0
Ciclos formativos	84	58	26	91	59	32	132	97	35	137	104	33
CFPB	0	0	0	0	0	0	91	84	7	95	88	7
CFGM	78	55	23	82	56	26	84	56	28	84	57	27
CFGM a distancia	4	4	0	6	5	1	6	5	1	8	6	2
CFGS	67	51	16	72	51	21	73	51	22	72	52	20
CFGS a distancia	2	2	0	3	2	1	4	3	1	8	4	4
PCPI	130	103	27	129	103	26	63	56	7	1	0	1
Otros Programas Formativos	0	0	0	0	0	0	33	16	17	26	5	21
Educación de Adultos	19	19	0	20	20	0	19	19	0	19	19	0

*Fuente: CREM y Servicio de Evaluación y Calidad Educativa. Estadística de la enseñanza no universitaria*

### 13.1.3. Evolución del número de centros que imparten cada enseñanza según enseñanza y titularidad. Enseñanzas de Régimen Especial.

	2012/2013			2013/2014			2014/2015			2015/2016		
	TOTAL	Pública	Privada	TOTAL	Pública	Privada	TOTAL	Pública	Privada	TOTAL	Pública	Privada
Enseñanzas de Idiomas	12	12	0	12	12	0	12	12	0	20	20	0
Enseñanzas de Música	15	9	6	14	9	5	14	9	5	14	9	5
Enseñanzas de Danza	5	1	4	5	1	4	5	1	4	4	1	3
Enseñanzas de Arte Dramático	1	1	0	1	1	0	1	1	0	1	1	0
Enseñanzas de Artes Plásticas y Diseño	3	2	1	3	2	1	3	2	1	3	2	1
Enseñanzas del Deporte	3	2	1	4	2	2	3	1	2	5	1	4

*Fuente: CREM y Servicio de Evaluación y Calidad Educativa. Estadística de la enseñanza no universitaria*

### 13.1.4. Evolución del número de unidades/grupos en Enseñanzas de Régimen General según enseñanza y titularidad.

	2012/2013			2013/2014			2014/2015			2015/2016		
	TOTAL	Pública	Privada	TOTAL	Pública	Privada	TOTAL	Pública	Privada	TOTAL	Pública	Privada
<b>RÉGIMEN GENERAL</b>	<b>12.646</b>	<b>9.328</b>	<b>3.318</b>	<b>12.557</b>	<b>9.157</b>	<b>3.400</b>	<b>12.554</b>	<b>9.025</b>	<b>3.529</b>	<b>12.534</b>	<b>8.978</b>	<b>3.556</b>
<b>Educación Infantil</b>	<b>3.003</b>	<b>2.076</b>	<b>927</b>	<b>2.971</b>	<b>2.016</b>	<b>955</b>	<b>2.958</b>	<b>1.989</b>	<b>969</b>	<b>2.965</b>	<b>1.982</b>	<b>983</b>
Educación Infantil Primer Ciclo	633	350	283	642	331	311	665	336	329	678	346	332
Educación Infantil Segundo Ciclo	2.370	1.726	644	2.329	1.685	644	2.293	1.653	640	2.287	1.636	651
<b>E. Primaria</b>	<b>4.728</b>	<b>3.492</b>	<b>1.236</b>	<b>4.750</b>	<b>3.498</b>	<b>1.252</b>	<b>4.818</b>	<b>3.544</b>	<b>1.274</b>	<b>4.856</b>	<b>3.556</b>	<b>1.300</b>
<b>Educación Especial</b>	<b>231</b>	<b>169</b>	<b>62</b>	<b>218</b>	<b>157</b>	<b>61</b>	<b>212</b>	<b>152</b>	<b>60</b>	<b>185</b>	<b>123</b>	<b>62</b>
<b>E.S.O.</b>	<b>2.709</b>	<b>1.930</b>	<b>779</b>	<b>2.682</b>	<b>1.897</b>	<b>785</b>	<b>2.600</b>	<b>1.790</b>	<b>810</b>	<b>2.623</b>	<b>1.801</b>	<b>822</b>
<b>Bachillerato</b>	<b>906</b>	<b>791</b>	<b>115</b>	<b>836</b>	<b>723</b>	<b>113</b>	<b>788</b>	<b>671</b>	<b>117</b>	<b>779</b>	<b>655</b>	<b>124</b>
Bachillerato régimen ordinario	868	753	115	802	689	113	755	638	117	747	623	124
Bachillerato régimen adultos/nocturno	38	38	0	34	34	0	33	33	0	32	32	0
<b>Ciclos formativos</b>	<b>778</b>	<b>621</b>	<b>157</b>	<b>824</b>	<b>630</b>	<b>194</b>	<b>1.068</b>	<b>794</b>	<b>274</b>	<b>1.087</b>	<b>850</b>	<b>237</b>
CFPB	0	0	0	0	0	0	136	121	15	245	220	25
CFGM	437	332	105	446	334	112	502	345	157	436	325	111
CFGS	341	289	52	378	296	82	430	328	102	406	305	101
<b>PCPI</b>	<b>291</b>	<b>249</b>	<b>42</b>	<b>276</b>	<b>236</b>	<b>40</b>	<b>71</b>	<b>64</b>	<b>7</b>	<b>1</b>	<b>0</b>	<b>1</b>
<b>Otros Programas Formativos</b>	<b>0</b>	<b>0</b>	<b>0</b>	<b>0</b>	<b>0</b>	<b>0</b>	<b>39</b>	<b>21</b>	<b>18</b>	<b>38</b>	<b>11</b>	<b>27</b>

Fuente: CREM y Servicio de Evaluación y Calidad Educativa. Estadística de la enseñanza no universitaria

## 13.1.5. Evolución del profesorado según titularidad, clase de centro y sexo.

	2012/2013			2013/2014			2014/2015			2015/2016		
	TOTAL	Hombres	Mujeres	TOTAL	Hombres	Mujeres	TOTAL	Hombres	Mujeres	TOTAL	Hombres	Mujeres
<b>TOTAL</b>	<b>25.230</b>	<b>8.005</b>	<b>17.225</b>	<b>25.490</b>	<b>8.005</b>	<b>17.485</b>	<b>25.817</b>	<b>7.930</b>	<b>17.887</b>	<b>25.954</b>	<b>8.143</b>	<b>17.811</b>
<b>ENSEÑANZAS DE RÉGIMEN GENERAL</b>	<b>24.011</b>	<b>7.437</b>	<b>16.574</b>	<b>24.272</b>	<b>7.424</b>	<b>16.848</b>	<b>24.574</b>	<b>7.323</b>	<b>17.251</b>	<b>24.651</b>	<b>7.496</b>	<b>17.155</b>
Centros E. Infantil	950	37	913	889	35	854	933	36	897	952	38	914
Centros E. Primaria	9.779	2.115	7.664	9.713	2.023	7.690	9.803	1.973	7.830	9.785	2.030	7.755
Centros E. Primaria y ESO	2.612	700	1.912	2.886	767	2.119	2.949	808	2.141	2.986	820	2.166
Centros ESO y/o Bachilleratos y/o FP Centros de E. Primaria, ESO y Bachilleratos/FP	7.910	3.676	4.234	7.890	3.684	4.206	8.005	3.620	4.385	7.955	3.706	4.249
Centros específicos de E. Especial	291	57	234	277	52	225	277	53	224	278	53	225
Actuaciones PCPI	114	51	63	112	50	62	36	10	26	56	24	32
<b>ENSEÑANZAS DE RÉGIMEN ESPECIAL</b>	<b>901</b>	<b>444</b>	<b>457</b>	<b>925</b>	<b>456</b>	<b>469</b>	<b>926</b>	<b>478</b>	<b>448</b>	<b>972</b>	<b>511</b>	<b>461</b>
Escuelas de Arte y Escuelas superiores de Artes Plásticas y Diseño	82	40	42	85	44	41	88	48	40	89	47	42
Centros de EE. de la Música	475	291	184	493	298	195	491	309	182	491	308	183
Centros de EE. de la Danza	96	26	70	90	21	69	83	21	62	83	24	59
Escuelas de Arte Dramático	41	18	23	42	20	22	47	21	26	47	21	26
Escuelas Oficiales de Idiomas	184	48	136	185	48	137	186	52	134	198	51	147
Centros específicos de EE. Deportivas	23	21	2	30	25	5	31	27	4	64	60	4
<b>ADULTOS</b>	<b>318</b>	<b>124</b>	<b>194</b>	<b>293</b>	<b>125</b>	<b>168</b>	<b>317</b>	<b>129</b>	<b>188</b>	<b>331</b>	<b>136</b>	<b>195</b>
<b>PÚBLICA</b>												
<b>TOTAL</b>	<b>19.613</b>	<b>6.351</b>	<b>13.262</b>	<b>19.345</b>	<b>6.221</b>	<b>13.124</b>	<b>19.536</b>	<b>6.101</b>	<b>13.435</b>	<b>19.545</b>	<b>6.265</b>	<b>13.280</b>
<b>ENSEÑANZAS DE RÉGIMEN GENERAL</b>	<b>18.495</b>	<b>5.830</b>	<b>12.665</b>	<b>18.237</b>	<b>5.690</b>	<b>12.547</b>	<b>18.391</b>	<b>5.545</b>	<b>12.846</b>	<b>18.358</b>	<b>5.695</b>	<b>12.663</b>
Centros E. Infantil	627	32	595	575	28	547	594	27	567	590	27	563
Centros E. Primaria	9.686	2.093	7.593	9.636	2.006	7.630	9.727	1.959	7.768	9.710	2.014	7.696
Centros E. Primaria y ESO	173	53	120	149	39	110	183	54	129	171	48	123
Centros ESO y/o Bachilleratos y/o Centros específicos de E. Especial	7.705	3.577	4.128	7.586	3.542	4.044	7.665	3.465	4.200	7.665	3.567	4.098
Actuaciones PCPI	67	34	33	69	36	33	0	0	0	0	0	0



### 13.1.5. Evolución del profesorado según titularidad, clase de centro y sexo.

	2012/2013			2013/2014			2014/2015			2015/2016		
	TOTAL	Hombres	Mujeres	TOTAL	Hombres	Mujeres	TOTAL	Hombres	Mujeres	TOTAL	Hombres	Mujeres
<b>ENSEÑANZAS DE RÉGIMEN ESPECIAL</b>	<b>800</b>	<b>397</b>	<b>403</b>	<b>815</b>	<b>406</b>	<b>409</b>	<b>828</b>	<b>427</b>	<b>401</b>	<b>856</b>	<b>434</b>	<b>422</b>
Escuelas de Arte y Escuelas superiores de Artes Plásticas y Diseño	72	35	37	75	39	36	76	40	36	79	42	37
Centros de EE. de la Música	434	276	158	448	283	165	452	294	158	460	297	163
Centros de EE. de la Danza	69	20	49	65	16	49	67	20	47	72	23	49
Escuelas de Arte Dramático	41	18	23	42	20	22	47	21	26	47	21	26
Escuelas Oficiales de Idiomas	184	48	136	185	48	137	186	52	134	198	51	147
<b>ADULTOS</b>	<b>318</b>	<b>124</b>	<b>194</b>	<b>293</b>	<b>125</b>	<b>168</b>	<b>317</b>	<b>129</b>	<b>188</b>	<b>331</b>	<b>136</b>	<b>195</b>
<b>PRIVADA</b>												
<b>TOTAL</b>	<b>5.617</b>	<b>1.654</b>	<b>3.963</b>	<b>6.145</b>	<b>1.784</b>	<b>4.361</b>	<b>6.281</b>	<b>1.829</b>	<b>4.452</b>	<b>6.409</b>	<b>1.878</b>	<b>4.531</b>
<b>ENSEÑANZAS DE RÉGIMEN GENERAL</b>	<b>5.516</b>	<b>1.607</b>	<b>3.909</b>	<b>6.035</b>	<b>1.734</b>	<b>4.301</b>	<b>6.183</b>	<b>1.778</b>	<b>4.405</b>	<b>6.293</b>	<b>1.801</b>	<b>4.492</b>
Centros E. Infantil	323	5	318	314	7	307	339	9	330	362	11	351
Centros E. Primaria	93	22	71	77	17	60	76	14	62	75	16	59
Centros E. Primaria y ESO	2.439	647	1.792	2.737	728	2.009	2.766	754	2.012	2.815	772	2.043
Centros ESO y/o Bachilleratos y/o	205	99	106	304	142	162	340	155	185	290	139	151
Centros de E. Primaria, ESO y	2.355	801	1.554	2.505	813	1.692	2.571	823	1.748	2.639	825	1.814
Centros específicos de E. Especial	54	16	38	55	13	42	55	13	42	56	14	42
Actuaciones PCPI	47	17	30	43	14	29	36	10	26	56	24	32
<b>ENSEÑANZAS DE RÉGIMEN ESPECIAL</b>	<b>101</b>	<b>47</b>	<b>54</b>	<b>110</b>	<b>50</b>	<b>60</b>	<b>98</b>	<b>51</b>	<b>47</b>	<b>116</b>	<b>77</b>	<b>39</b>
Escuelas de Arte y Escuelas superiores de Artes Plásticas y Diseño	10	5	5	10	5	5	12	8	4	10	5	5
Centros de EE. de la Música	41	15	26	45	15	30	39	15	24	31	11	20
Centros de EE. de la Danza	27	6	21	25	5	20	16	1	15	11	1	10
Centros específicos de EE. Deportivas	23	21	2	30	25	5	31	27	4	64	60	4

Fuente: CREM y Servicio de Evaluación y Calidad Educativa. Estadística de la enseñanza no universitaria

### 13.1.6. Evolución del profesorado en Enseñanzas de Régimen General según titularidad, cuerpo/categoría y sexo.

	2012-2013			2013-2014			2014-2015			2015-2016		
	TOTAL	Hombres	Mujeres	TOTAL	Hombres	Mujeres	TOTAL	Hombres	Mujeres	TOTAL	Hombres	Mujeres
<b>CENTROS PÚBLICOS</b>	<b>18.495</b>	<b>5.830</b>	<b>12.665</b>	<b>18.237</b>	<b>5.690</b>	<b>12.547</b>	<b>18.391</b>	<b>5.545</b>	<b>12.846</b>	<b>18.358</b>	<b>5.695</b>	<b>12.663</b>
Profesorado E. Secundaria	6.106	2.795	3.311	6.050	2.800	3.250	6.209	2.776	3.433	6.118	2.825	3.293
Profesorado Técnico de FP	880	496	384	870	491	379	857	472	385	848	479	369
Maestros	10.395	2.381	8.014	10.207	2.227	7.980	10.239	2.159	8.080	10.278	2.234	8.044
Otro profesorado	1.114	158	956	1.110	172	938	1.086	138	948	1.114	157	957
<b>CENTROS PRIVADOS</b>	<b>5.516</b>	<b>1.607</b>	<b>3.909</b>	<b>6.035</b>	<b>1.734</b>	<b>4.301</b>	<b>6.183</b>	<b>1.778</b>	<b>4.405</b>	<b>6.293</b>	<b>1.801</b>	<b>4.492</b>
Profesor Titular	2.049	808	1.241	2.278	950	1.328	2.396	992	1.404	2.386	978	1.408
Adjunto, Agregado o Auxiliar	310	136	174	239	89	150	241	90	151	255	83	172
Profesor (Maestro)	2.741	606	2.135	3.038	663	2.375	3.045	666	2.379	3.130	686	2.444
Otro profesorado	416	57	359	480	32	448	501	30	471	522	54	468

A partir del curso 2012-2013 el personal con categoría de catedrático de secundaria está incluido en la categoría de profesores de secundaria.

Fuente: CREM y Servicio de Evaluación y Calidad Educativa. Estadística de la enseñanza no universitaria

## 13.1.7. Evolución del alumnado matriculado según enseñanza y titularidad del centro.

	2012/2013			2013/2014			2014/2015			2015/2016		
	TOTAL	Pública	Privada	TOTAL	Pública	Privada	TOTAL	Pública	Privada	TOTAL	Pública	Privada
<b>RÉGIMEN GENERAL</b>	<b>282.985</b>	<b>204.466</b>	<b>78.519</b>	<b>285.278</b>	<b>204.459</b>	<b>80.819</b>	<b>287.273</b>	<b>204.897</b>	<b>82.376</b>	<b>288.173</b>	<b>204.604</b>	<b>83.569</b>
<b>Educación Infantil</b>	<b>62.801</b>	<b>42.640</b>	<b>20.161</b>	<b>61.765</b>	<b>41.437</b>	<b>20.328</b>	<b>60.316</b>	<b>40.181</b>	<b>20.135</b>	<b>59.332</b>	<b>39.100</b>	<b>20.232</b>
Educación Infantil Primer Ciclo	8.445	4.732	3.713	8.392	4.347	4.045	8.608	4.461	4.147	8.684	4.396	4.288
Educación Infantil Segundo Ciclo	54.356	37.908	16.448	53.373	37.090	16.283	51.708	35.720	15.988	50.648	34.704	15.944
<b>E. Primaria</b>	<b>104.671</b>	<b>73.305</b>	<b>31.366</b>	<b>105.633</b>	<b>73.591</b>	<b>32.042</b>	<b>107.337</b>	<b>74.673</b>	<b>32.664</b>	<b>108.619</b>	<b>75.480</b>	<b>33.139</b>
<b>Educación Especial</b>	<b>1.174</b>	<b>834</b>	<b>340</b>	<b>1.203</b>	<b>851</b>	<b>352</b>	<b>1.120</b>	<b>775</b>	<b>345</b>	<b>1.401</b>	<b>983</b>	<b>418</b>
<b>E.S.O.</b>	<b>66.413</b>	<b>46.893</b>	<b>19.520</b>	<b>66.882</b>	<b>46.871</b>	<b>20.011</b>	<b>67.877</b>	<b>47.359</b>	<b>20.518</b>	<b>68.795</b>	<b>47.636</b>	<b>21.159</b>
<b>Bachillerato</b>	<b>22.841</b>	<b>20.094</b>	<b>2.747</b>	<b>23.323</b>	<b>20.510</b>	<b>2.813</b>	<b>23.323</b>	<b>20.599</b>	<b>2.724</b>	<b>23.629</b>	<b>20.752</b>	<b>2.877</b>
Bachillerato régimen ordinario	21.258	18.511	2.747	21.787	18.974	2.813	21.784	19.060	2.724	21.936	19.059	2.877
Bachillerato régimen adultos/nocturno	1.583	1.583	0	1.536	1.536	0	1.539	1.539	0	1.693	1.693	0
<b>Bachillerato a Distancia</b>	<b>2.640</b>	<b>2.640</b>	<b>0</b>	<b>2.377</b>	<b>2.377</b>	<b>0</b>	<b>2.120</b>	<b>2.120</b>	<b>0</b>	<b>2.120</b>	<b>2.120</b>	<b>0</b>
<b>Ciclos formativos</b>	<b>18.610</b>	<b>14.754</b>	<b>3.856</b>	<b>20.416</b>	<b>15.628</b>	<b>4.788</b>	<b>23.682</b>	<b>17.960</b>	<b>5.722</b>	<b>23.849</b>	<b>18.428</b>	<b>5.421</b>
CFPB	0	0	0	0	0	0	2.196	1.936	260	3.113	2.708	405
CFGM	9.483	6.920	2.563	9.865	7.218	2.647	10.143	7.241	2.902	9.554	6.866	2.688
CFGM a distancia	347	347	0	856	558	298	1.171	801	370	1.137	758	379
CFGS	8.281	6.988	1.293	9.079	7.259	1.820	9.367	7.210	2.157	9.070	7.260	1.810
CFGS a distancia	499	499	0	616	593	23	805	772	33	975	836	139
<b>PCPI</b>	<b>3.835</b>	<b>3.306</b>	<b>529</b>	<b>3.679</b>	<b>3.194</b>	<b>485</b>	<b>1.060</b>	<b>1.010</b>	<b>50</b>	<b>14</b>	<b>0</b>	<b>14</b>
Aulas Profesionales (Centros)	2.958	2.727	231	2.763	2.541	222	976	976	0	0	0	0
Talleres Específicos (E. Especial)	137	20	117	220	99	121	84	34	50	14	0	14
Talleres Profesionales (Actuaciones)	740	559	181	696	554	142	0	0	0	0	0	0
<b>Otros Programas Formativos</b>	<b>0</b>	<b>0</b>	<b>0</b>	<b>0</b>	<b>0</b>	<b>0</b>	<b>438</b>	<b>220</b>	<b>218</b>	<b>414</b>	<b>105</b>	<b>309</b>
Otros Programas Formativos de FP	0	0	0	0	0	0	324	151	173	193	0	193
Otros Programas Formativos de FP-EE	0	0	0	0	0	0	114	69	45	221	105	116
<b>RÉGIMEN ESPECIAL</b>	<b>23.446</b>	<b>22.977</b>	<b>469</b>	<b>23.887</b>	<b>23.426</b>	<b>461</b>	<b>23.857</b>	<b>23.354</b>	<b>503</b>	<b>22.656</b>	<b>22.107</b>	<b>549</b>
<b>Enseñanzas de Idiomas</b>	<b>18.489</b>	<b>18.489</b>	<b>0</b>	<b>18.752</b>	<b>18.752</b>	<b>0</b>	<b>18.664</b>	<b>18.664</b>	<b>0</b>	<b>17.372</b>	<b>17.372</b>	<b>0</b>
Enseñanza presencial	17.482	17.482	0	17.766	17.766	0	17.836	17.836	0	17.212	17.212	0
Nivel Básico	8.647	8.647	0	8.428	8.428	0	7.752	7.752	0	6.967	6.967	0
Nivel Intermedio	6.562	6.562	0	6.781	6.781	0	6.974	6.974	0	6.416	6.416	0
Nivel Avanzado	2.273	2.273	0	2.557	2.557	0	3.110	3.110	0	3.250	3.250	0

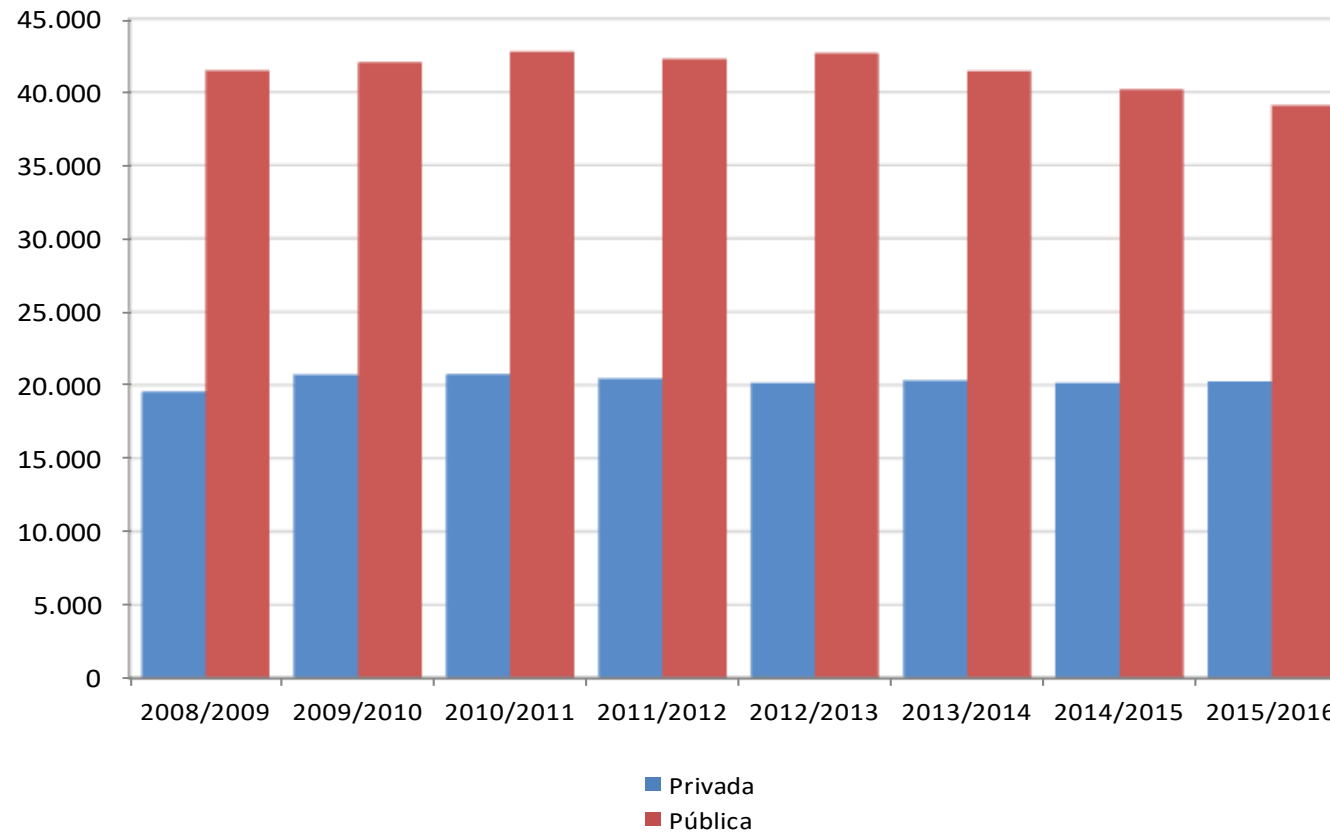
### 13.1.7. Evolución del alumnado matriculado según enseñanza y titularidad del centro.

	2012/2013			2013/2014			2014/2015			2015/2016		
	TOTAL	Pública	Privada	TOTAL	Pública	Privada	TOTAL	Pública	Privada	TOTAL	Pública	Privada
Nivel C1	0	0	0	0	0	0	0	0	0	579	579	0
Enseñanza a distancia	1.007	1.007	0	986	986	0	828	828	0	160	160	0
<b>Enseñanzas de Música</b>	<b>3.402</b>	<b>3.093</b>	<b>309</b>	<b>3.491</b>	<b>3.213</b>	<b>278</b>	<b>3.562</b>	<b>3.297</b>	<b>265</b>	<b>3.600</b>	<b>3.329</b>	<b>271</b>
EE. Elementales	1.195	971	224	1.192	995	197	1.131	953	178	1.138	953	185
EE. Profesionales	1.872	1.787	85	1.964	1.883	81	2.058	1.971	87	2.071	1.985	86
Grado Superior	91	91	0	25	25	0	0	0	0	0	0	0
Enseñanzas Superiores de Música LOE	244	244	0	310	310	0	373	373	0	391	391	0
<b>Enseñanzas de Danza</b>	<b>590</b>	<b>502</b>	<b>88</b>	<b>598</b>	<b>511</b>	<b>87</b>	<b>671</b>	<b>503</b>	<b>168</b>	<b>567</b>	<b>510</b>	<b>57</b>
EE. Elementales	361	273	88	383	296	87	459	291	168	356	299	57
EE. Profesionales	229	229	0	215	215	0	212	212	0	211	211	0
<b>Enseñanzas de Arte Dramático</b>	<b>238</b>	<b>238</b>	<b>0</b>	<b>234</b>	<b>234</b>	<b>0</b>	<b>219</b>	<b>219</b>	<b>0</b>	<b>236</b>	<b>236</b>	<b>0</b>
Enseñ. de Arte Dramático Plan LOGSE	68	68	0	14	14	0	3	3	0	0	0	0
Enseñanzas Superiores de Arte	170	170	0	220	220	0	216	216	0	236	236	0
<b>Enseñanzas de Artes Plásticas y Diseño</b>	<b>597</b>	<b>577</b>	<b>20</b>	<b>659</b>	<b>629</b>	<b>30</b>	<b>641</b>	<b>618</b>	<b>23</b>	<b>617</b>	<b>604</b>	<b>13</b>
Ciclos formativos de ArtesPlásticas y Diseño Grado Superior	230	230	0	244	244	0	256	256	0	237	237	0
Estudios Superiores de Diseño	79	75	4	9	9	0	7	0	7	6	6	0
Enseñanzas Superiores de Diseño	288	272	16	406	376	30	378	362	16	374	361	13
Enseñanzas del Deporte	130	78	52	153	87	66	100	53	47	264	56	208
<b>ADULTOS</b>	<b>14.975</b>	<b>14.975</b>	<b>0</b>	<b>15.374</b>	<b>15.374</b>	<b>0</b>	<b>14.903</b>	<b>14.903</b>	<b>0</b>	<b>12.589</b>	<b>12.589</b>	<b>0</b>
Educación de Adultos	14.975	14.975	0	15.374	15.374	0	14.903	14.903	0	12.589	12.589	0
Enseñanzas de carácter no formal	3.414	3.414	0	3.555	3.555	0	7.617	7.617	0	6.134	6.134	0
Enseñanzas de carácter formal	11.561	11.561	0	11.819	11.819	0	7.286	7.286	0	6.455	6.455	0

En el curso 2014-2015 se revisa la clasificación de las Enseñanzas de Adultos, cambiándose las enseñanzas de "Lengua extranjera para inmigrantes" y "Otras enseñanzas técnico profesionales" a enseñanzas de carácter no formal.

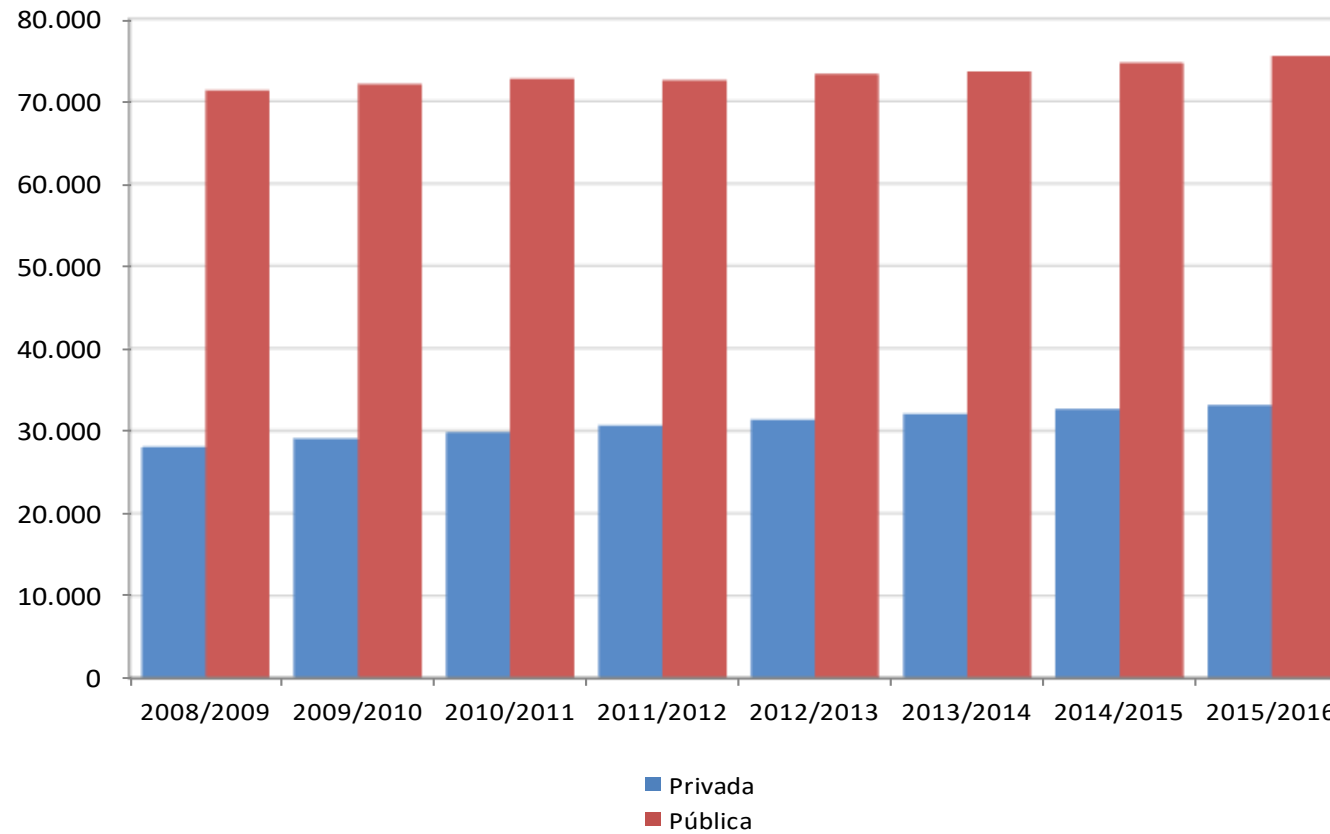
Fuente: CREM y Servicio de Evaluación y Calidad Educativa. Estadística de la enseñanza no universitaria

**G-13.1. Gráfico de la evolución del alumnado matriculado en Educación Infantil según titularidad del centro.**



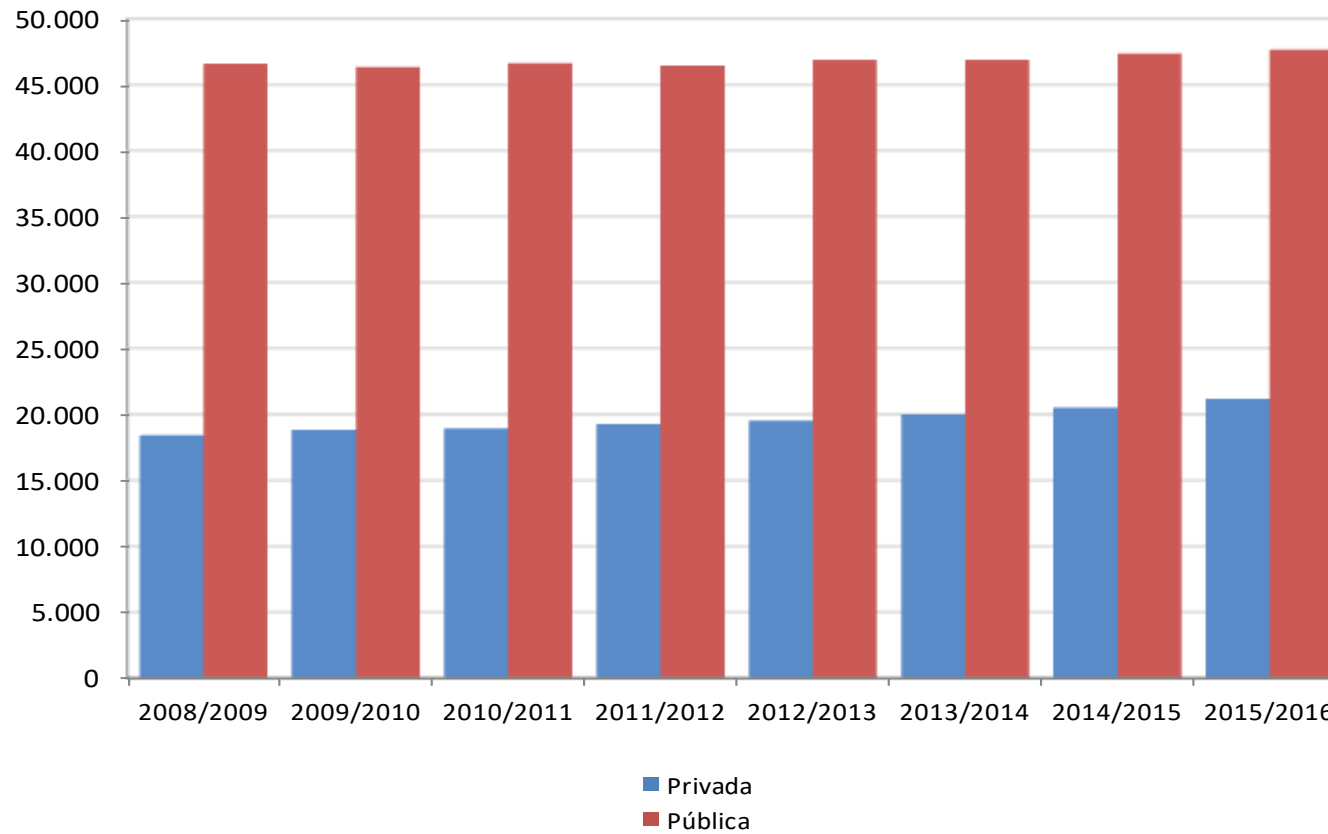
**Fuente:** CREM y Servicio de Evaluación y Calidad Educativa. Estadística de la enseñanza no universitaria

**G-13.2. Gráfico de la evolución del alumnado matriculado en Educación Primaria según titularidad del centro.**



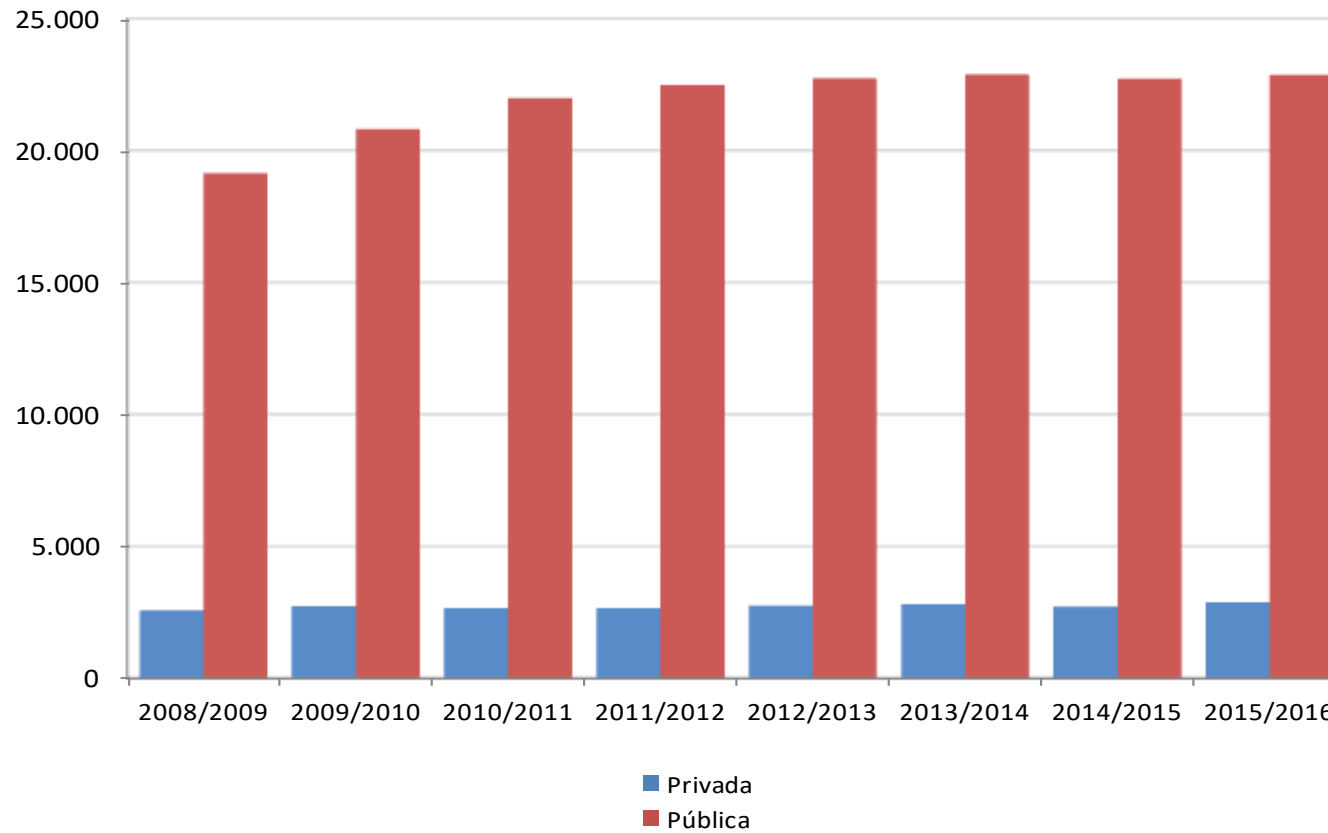
**Fuente:** CREM y Servicio de Evaluación y Calidad Educativa. Estadística de la enseñanza no universitaria

**G-13.3. Gráfico de la evolución del alumnado matriculado en Educación Secundaria Obligatoria según titularidad del centro.**



**Fuente:** CREM y Servicio de Evaluación y Calidad Educativa. Estadística de la enseñanza no universitaria

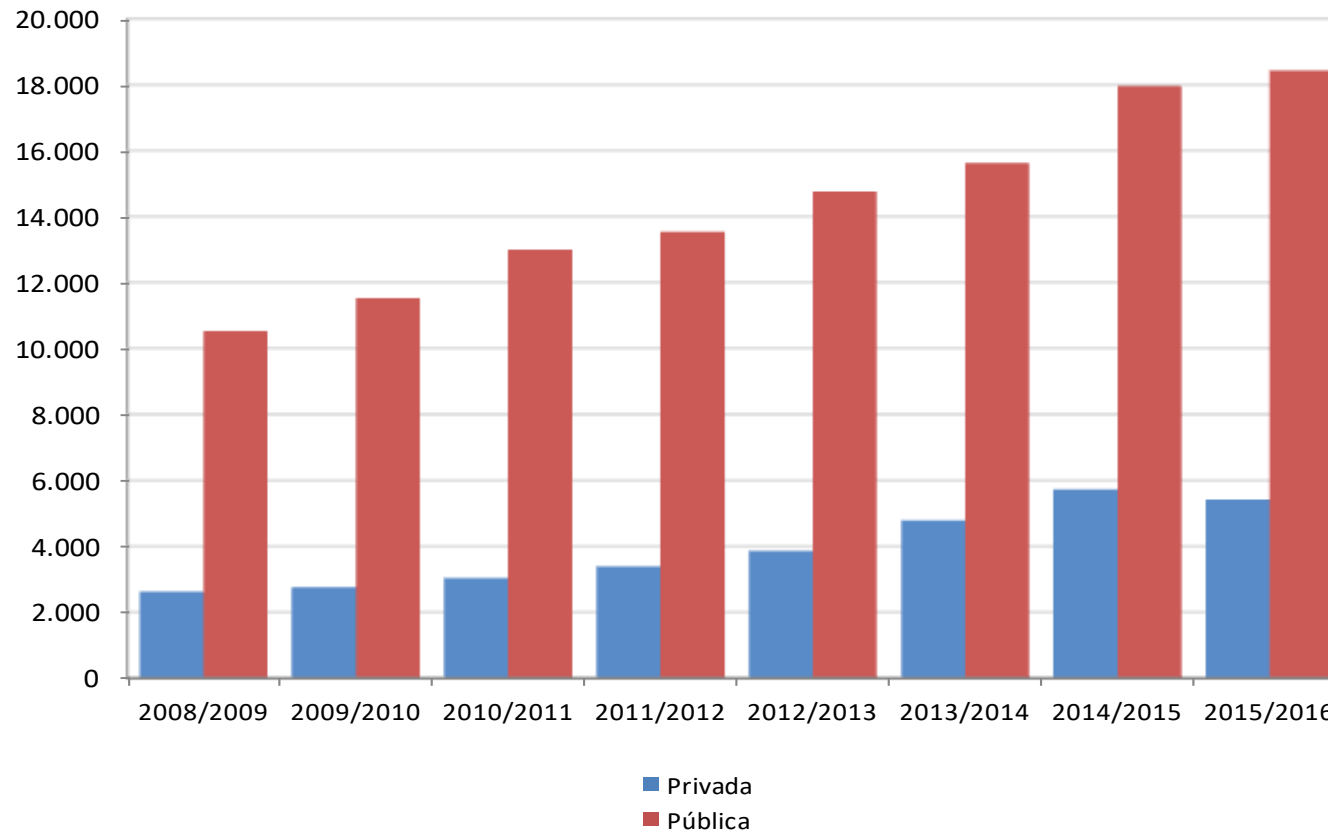
**G-13.4. Gráfico de la evolución del alumnado matriculado en Bachillerato según titularidad del centro.**



**Fuente:** CREM y Servicio de Evaluación y Calidad Educativa. Estadística de la enseñanza no universitaria



**G-13.5. Gráfico de la evolución del alumnado matriculado en Ciclos Formativos según titularidad del centro.**



**Fuente:** CREM y Servicio de Evaluación y Calidad Educativa. Estadística de la enseñanza no universitaria

### 13.1.8. Evolución del número de centros que imparten Educación Especial y alumnado matriculado en los mismos según titularidad y tipo de centro.

	2011/2012		2012/2013		2013/2014		2014/2015		2015/2016	
	Centros	Alumnos	Centros	Alumnos	Centros	Alumnos	Centros	Alumnos	Centros	Alumnos
<b>TOTAL</b>	<b>66</b>	<b>1.130</b>	<b>74</b>	<b>1.174</b>	<b>74</b>	<b>1.203</b>	<b>79</b>	<b>1.120</b>	<b>83</b>	<b>1.401</b>
Centros específicos	12	734	12	765	12	785	12	698	12	857
Aulas de Educación Especial en centros ordinarios	54	396	62	409	62	418	67	422	71	544
<b>Pública</b>	<b>45</b>	<b>764</b>	<b>53</b>	<b>834</b>	<b>53</b>	<b>851</b>	<b>58</b>	<b>775</b>	<b>62</b>	<b>983</b>
Centros específicos	8	551	8	584	8	602	8	522	8	661
Aulas de Educación Especial en centros ordinarios	37	213	45	250	45	249	50	253	54	322
<b>Privada</b>	<b>21</b>	<b>366</b>	<b>21</b>	<b>340</b>	<b>21</b>	<b>352</b>	<b>21</b>	<b>345</b>	<b>21</b>	<b>418</b>
Centros específicos	4	183	4	181	4	183	4	176	4	196
Aulas de Educación Especial en centros ordinarios	17	183	17	159	17	169	17	169	17	222

*Fuente: CREM y Servicio de Evaluación y Calidad Educativa. Estadística de la enseñanza no universitaria*

### 13.1.9. Evolución del alumnado con necesidades educativas especiales integrado según sexo, enseñanza y titularidad. Enseñanzas de Régimen General.

	2012/2013			2013/2014			2014/2015			2015/2016		
	TOTAL	Pública	Privada	TOTAL	Pública	Privada	TOTAL	Pública	Privada	TOTAL	Pública	Privada
<b>TOTAL</b>	<b>7.251</b>	<b>5.655</b>	<b>1.596</b>	<b>8.103</b>	<b>6.380</b>	<b>1.723</b>	<b>8.775</b>	<b>6.956</b>	<b>1.819</b>	<b>10.053</b>	<b>8.043</b>	<b>2.010</b>
Educación Infantil	1.652	1.363	289	1.559	1.310	249	1.663	1.374	289	2.006	1.732	274
E. Primaria	3.148	2.476	672	3.991	3.207	784	4.607	3.765	842	5.012	4.080	932
E.S.O.	1.958	1.466	492	1.975	1.452	523	2.122	1.570	552	2.306	1.690	616
Bachillerato	89	76	13	90	75	15	118	103	15	164	143	21
Ciclos formativos	23	20	3	39	31	8	67	41	26	330	293	37
Otros Programas Formativos	0	0	0	0	0	0	114	69	45	221	105	116
PCPI	381	254	127	449	305	144	84	34	50	14	0	14
<b>HOMBRES</b>	<b>4.679</b>	<b>3.630</b>	<b>1.049</b>	<b>5.318</b>	<b>4.158</b>	<b>1.160</b>	<b>5.900</b>	<b>4.646</b>	<b>1.254</b>	<b>6.807</b>	<b>5.421</b>	<b>1.386</b>
Educación Infantil	1.127	921	206	1.097	915	182	1.175	968	207	1.428	1.220	208
E. Primaria	2.061	1.614	447	2.623	2.101	522	3.149	2.557	592	3.409	2.762	647
E.S.O.	1.182	869	313	1.222	867	355	1.347	975	372	1.504	1.093	411
Bachillerato	52	44	8	64	54	10	74	64	10	111	95	16
Ciclos formativos	16	14	2	25	22	3	42	29	13	211	192	19
Otros Programas Formativos	0	0	0	0	0	0	61	34	27	132	59	73
PCPI	241	168	73	287	199	88	52	19	33	12	0	12
<b>MUJERES</b>	<b>2.572</b>	<b>2.025</b>	<b>547</b>	<b>2.785</b>	<b>2.222</b>	<b>563</b>	<b>2.875</b>	<b>2.310</b>	<b>565</b>	<b>3.246</b>	<b>2.622</b>	<b>624</b>
Educación Infantil	525	442	83	462	395	67	488	406	82	578	512	66
E. Primaria	1.087	862	225	1.368	1.106	262	1.458	1.208	250	1.603	1.318	285
E.S.O.	776	597	179	753	585	168	775	595	180	802	597	205
Bachillerato	37	32	5	26	21	5	44	39	5	53	48	5
Ciclos formativos	7	6	1	14	9	5	25	12	13	119	101	18
Otros Programas Formativos	0	0	0	0	0	0	53	35	18	89	46	43
PCPI	140	86	54	162	106	56	32	15	17	2	0	2

Fuente: CREM y Servicio de Evaluación y Calidad Educativa. Estadística de la enseñanza no universitaria

## 13.1.10. Evolución del alumnado extranjero según enseñanza y titularidad del centro.

	2012/2013			2013/2014			2014/2015			2015/2016		
	TOTAL	Pública	Privada	TOTAL	Pública	Privada	TOTAL	Pública	Privada	TOTAL	Pública	Privada
<b>RÉGIMEN GENERAL</b>	<b>33.411</b>	<b>29.806</b>	<b>3.605</b>	<b>33.348</b>	<b>29.978</b>	<b>3.370</b>	<b>33.886</b>	<b>30.173</b>	<b>3.713</b>	<b>34.514</b>	<b>30.416</b>	<b>4.098</b>
Educación Infantil	7.130	6.341	789	7.633	6.920	713	7.850	6.990	860	7.810	6.871	939
E. Primaria	11.860	10.756	1.104	11.780	10.661	1.119	12.179	10.983	1.196	12.741	11.296	1.445
Educación Especial	143	109	34	138	101	37	138	96	42	182	129	53
E.S.O.	9.623	8.434	1.189	8.997	7.949	1.048	8.705	7.570	1.135	8.722	7.605	1.117
Bachillerato	1.992	1.900	92	2.162	2.079	83	2.168	2.107	61	2.239	2.144	95
Bachillerato a Distancia	265	265	0	252	252	0	222	222	0	273	273	0
Ciclos formativos	1.592	1.299	293	1.624	1.332	292	2.279	1.930	349	2.445	2.063	382
PCPI	806	702	104	762	684	78	232	225	7	1	0	1
Otros Programas Formativos	0	0	0	0	0	0	113	50	63	101	35	66
<b>RÉGIMEN ESPECIAL</b>	<b>1.067</b>	<b>1.063</b>	<b>4</b>	<b>1.106</b>	<b>1.100</b>	<b>6</b>	<b>1.083</b>	<b>1.077</b>	<b>6</b>	<b>1.253</b>	<b>1.250</b>	<b>3</b>
Enseñanzas de Idiomas	924	924	0	971	971	0	969	969	0	1.146	1.146	0
Enseñanzas de Música	76	74	2	77	73	4	62	59	3	61	61	0
Enseñanzas de Danza	17	17	0	11	11	0	9	9	0	9	9	0
Enseñanzas de Arte Dramático	16	16	0	12	12	0	11	11	0	10	10	0
Enseñanzas de Artes Plásticas y Diseño	32	32	0	32	31	1	27	26	1	24	23	1
Enseñanzas del Deporte	2	0	2	3	2	1	5	3	2	3	1	2
<b>ADULTOS</b>	<b>2.978</b>	<b>2.978</b>	<b>0</b>	<b>3.332</b>	<b>3.332</b>	<b>0</b>	<b>3.493</b>	<b>3.493</b>	<b>0</b>	<b>2.728</b>	<b>2.728</b>	<b>0</b>

Fuente: CREM y Servicio de Evaluación y Calidad Educativa. Estadística de la enseñanza no universitaria

### 13.2.1. Pruebas de Acceso a la Universidad. Alumnado matriculado, presentado y aprobado según fase, convocatoria y sexo.

2016	MATRICULADOS			PRESENTADOS			APROBADOS		
	TOTAL	Hombres	Mujeres	TOTAL	Hombres	Mujeres	TOTAL	Hombres	Mujeres
<b>TOTAL</b>									
<b>Total</b>	<b>9.928</b>	<b>4.192</b>	<b>5.736</b>	<b>9.709</b>	<b>4.089</b>	<b>5.620</b>	<b>8.610</b>	<b>3.615</b>	<b>4.995</b>
Convocatoria ordinaria	7.248	2.991	4.257	7.217	2.982	4.235	6.736	2.799	3.937
Convocatoria extraordinaria	1.758	772	986	1.705	747	958	1.440	618	822
> 25 años	782	375	407	660	313	347	332	163	169
> 45 años	109	34	75	96	27	69	80	21	59
Profesionales > 40 años	31	20	11	31	20	11	22	14	8
<b>Fase general y fase específica</b>									
<b>Total</b>	<b>7.062</b>	<b>2.919</b>	<b>4.143</b>	<b>7.050</b>	<b>2.913</b>	<b>4.137</b>	<b>6.632</b>	<b>2.757</b>	<b>3.875</b>
Convocatoria ordinaria	5.959	2.436	3.523	5.953	2.433	3.520	5.685	2.346	3.339
Convocatoria extraordinaria	1.103	483	620	1.097	480	617	947	411	536
<b>Sólo fase general</b>									
<b>Total</b>	<b>554</b>	<b>295</b>	<b>259</b>	<b>550</b>	<b>294</b>	<b>256</b>	<b>420</b>	<b>228</b>	<b>192</b>
Convocatoria ordinaria	303	165	138	302	165	137	232	130	102
Convocatoria extraordinaria	251	130	121	248	129	119	188	98	90
<b>Sólo fase específica</b>									
<b>Total</b>	<b>1.390</b>	<b>549</b>	<b>841</b>	<b>1.322</b>	<b>522</b>	<b>800</b>	<b>1.124</b>	<b>432</b>	<b>692</b>
Convocatoria ordinaria	986	390	596	962	384	578	819	323	496
Convocatoria extraordinaria	404	159	245	360	138	222	305	109	196

Se incluyen: Universidad de Murcia y Politécnica de Cartagena.

Las convocatorias ordinaria y extraordinaria corresponden a los titulados/tituladas en bachiller y equivalentes a efectos de pruebas de acceso (fases general y/o específica).

Fuente: Ministerio de Educación, Cultura y Deporte. Estadística de las Pruebas de Acceso a la Universidad

## 13.3.1. Evolución del alumnado matriculado según Universidad, tipo de titulación y sexo.

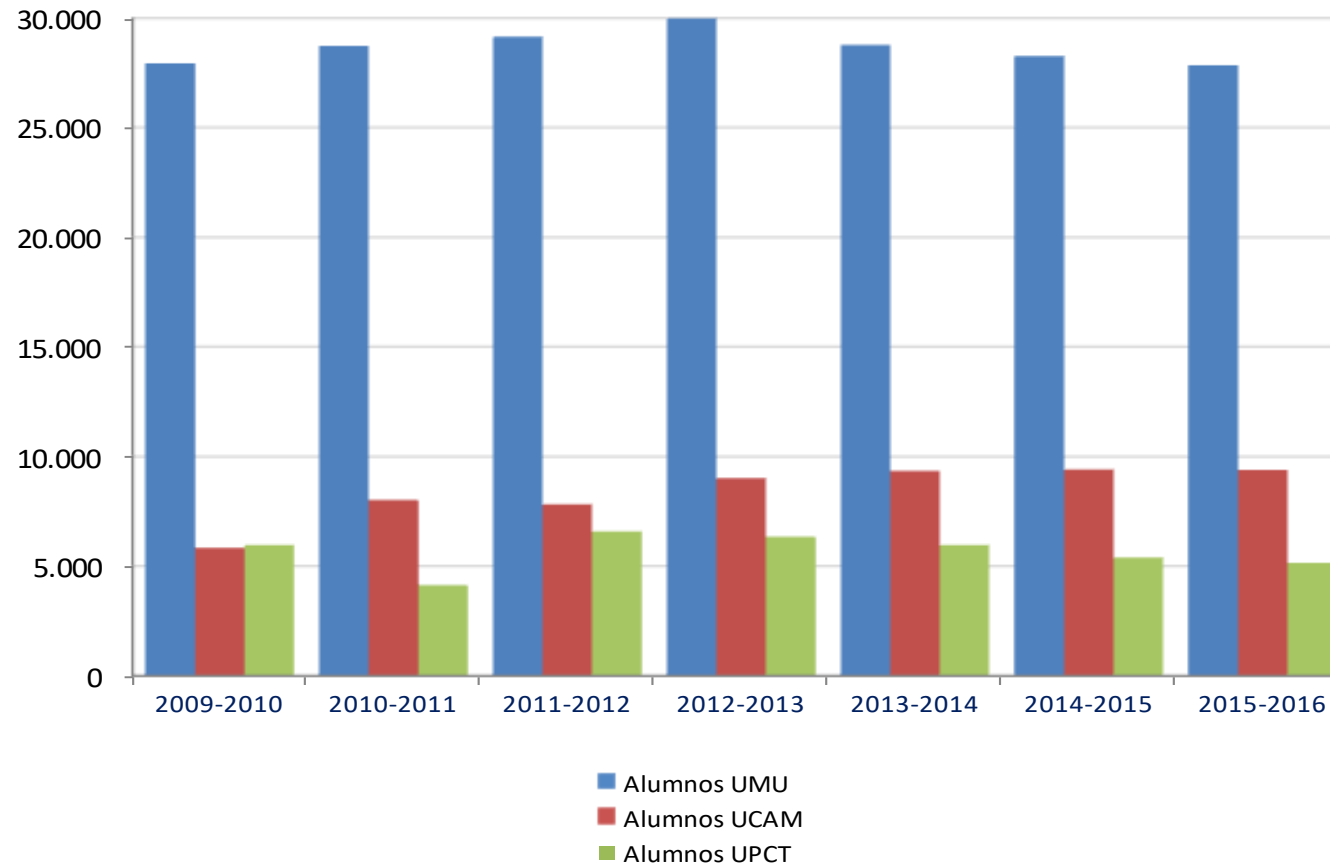
	2010-2011		2011-2012		2012-2013		2013-2014		2014-2015		2015-2016	
	Hombres	Mujeres	Hombres	Mujeres	Hombres	Mujeres	Hombres	Mujeres	Hombres	Mujeres	Hombres	Mujeres
<b>MURCIA (Región de)</b>												
<b>TOTAL Grado y 1º y 2º Ciclo</b>	<b>17.917</b>	<b>22.972</b>	<b>20.127</b>	<b>23.437</b>	<b>20.393</b>	<b>24.973</b>	<b>19.960</b>	<b>24.128</b>	<b>19.381</b>	<b>23.674</b>	<b>19.051</b>	<b>23.359</b>
ESTUDIOS DE GRADO	9.265	11.453	13.228	16.055	16.334	20.713	18.170	22.438	18.729	23.004	18.798	23.184
ESTUDIOS DE 1ER. Y 2º CICLO	8.652	11.519	6.899	7.382	4.059	4.260	1.790	1.690	652	670	253	175
1º y 2º ciclo. Ciclo Corto	3.524	4.432	2.875	2.230	1.436	920	437	142				
1º y 2º ciclo. Ciclo Largo	4.697	6.435	3.682	4.636	2.389	3.029	1.251	1.445	594	629		
1º y 2º ciclo. Solo Segundo Ciclo	431	652	342	516	234	311	102	103	58	41		
<b>MÁSTERES OFICIALES</b>	<b>1.421</b>	<b>2.000</b>	<b>1.450</b>	<b>1.970</b>	<b>1.496</b>	<b>1.818</b>	<b>1.647</b>	<b>2.054</b>	<b>2.231</b>	<b>2.630</b>	<b>2.722</b>	<b>3.168</b>
<b>DOCTORADOS (3ER. CICLO)</b>									<b>516</b>	<b>519</b>	<b>946</b>	<b>930</b>
<b>Murcia</b>												
<b>TOTAL Grado y 1º y 2º Ciclo</b>	<b>10.777</b>	<b>17.948</b>	<b>11.130</b>	<b>18.024</b>	<b>11.439</b>	<b>18.555</b>	<b>11.033</b>	<b>17.746</b>	<b>10.885</b>	<b>17.384</b>	<b>10.820</b>	<b>17.035</b>
ESTUDIOS DE GRADO	4.693	7.710	7.335	11.942	9.255	15.012	10.228	16.385	10.582	16.837	10.792	16.947
ESTUDIOS DE 1ER. Y 2º CICLO	6.084	10.238	3.795	6.082	2.184	3.543	805	1.361	303	547	28	88
1º y 2º ciclo. Ciclo Corto	2.031	3.679	984	1.484	428	601	17	35				
1º y 2º ciclo. Ciclo Largo	3.725	5.960	2.616	4.157	1.670	2.706	779	1.272	300	534		
1º y 2º ciclo. Solo Segundo Ciclo	328	599	195	441	86	236	9	54	3	13		
<b>MÁSTERES OFICIALES</b>	<b>866</b>	<b>1.478</b>	<b>798</b>	<b>1.455</b>	<b>781</b>	<b>1.262</b>	<b>848</b>	<b>1.381</b>	<b>907</b>	<b>1.444</b>	<b>913</b>	<b>1.434</b>
<b>DOCTORADOS (3ER. CICLO)</b>									<b>355</b>	<b>398</b>	<b>658</b>	<b>781</b>
<b>Politécnica de Cartagena</b>												
<b>TOTAL Grado y 1º y 2º Ciclo</b>	<b>2.946</b>	<b>1.191</b>	<b>4.737</b>	<b>1.857</b>	<b>4.570</b>	<b>1.781</b>	<b>4.334</b>	<b>1.637</b>	<b>3.889</b>	<b>1.496</b>	<b>3.716</b>	<b>1.443</b>
ESTUDIOS DE GRADO	1.463	591	2.292	919	2.909	1.182	3.441	1.345	3.546	1.378	3.493	1.356
ESTUDIOS DE 1ER. Y 2º CICLO	1.483	600	2.445	938	1.661	599	893	292	343	118	223	87
1º y 2º ciclo. Ciclo Corto	1.050	424	1.637	600	934	296	371	96				
1º y 2º ciclo. Ciclo Largo	368	155	689	293	601	256	441	162	294	95		
1º y 2º ciclo. Solo Segundo Ciclo	65	21	119	45	126	47	81	34	49	23		
<b>MÁSTERES OFICIALES</b>	<b>156</b>	<b>126</b>	<b>178</b>	<b>97</b>	<b>182</b>	<b>94</b>	<b>182</b>	<b>80</b>	<b>214</b>	<b>120</b>	<b>254</b>	<b>133</b>
<b>DOCTORADOS (3ER. CICLO)</b>									<b>53</b>	<b>15</b>	<b>118</b>	<b>41</b>
<b>Católica S. Antonio de Murcia</b>												
<b>TOTAL Grado y 1º y 2º Ciclo</b>	<b>4.194</b>	<b>3.833</b>	<b>4.260</b>	<b>3.556</b>	<b>4.384</b>	<b>4.637</b>	<b>4.593</b>	<b>4.745</b>	<b>4.607</b>	<b>4.794</b>	<b>4.515</b>	<b>4.881</b>
ESTUDIOS DE GRADO	3.109	3.152	3.601	3.194	4.170	4.519	4.501	4.708	4.601	4.789	4.513	4.881

### 13.3.1. Evolución del alumnado matriculado según Universidad, tipo de titulación y sexo.

	2010-2011		2011-2012		2012-2013		2013-2014		2014-2015		2015-2016	
	Hombres	Mujeres	Hombres	Mujeres	Hombres	Mujeres	Hombres	Mujeres	Hombres	Mujeres	Hombres	Mujeres
ESTUDIOS DE 1ER. Y 2º CICLO	1.085	681	659	362	214	118	92	37	6	5	2	0
1º y 2º ciclo. Ciclo Corto	443	329	254	146	74	23	49	11				
1º y 2º ciclo. Ciclo Largo	604	320	377	186	118	67	31	11				
1º y 2º ciclo. Solo Segundo Ciclo	38	32	28	30	22	28	12	15	6	5		
<b>MÁSTERES OFICIALES</b>	<b>399</b>	<b>396</b>	<b>474</b>	<b>418</b>	<b>533</b>	<b>462</b>	<b>617</b>	<b>593</b>	<b>1.110</b>	<b>1.066</b>	<b>1.555</b>	<b>1.601</b>
<b>DOCTORADOS (3ER. CICLO)</b>									<b>108</b>	<b>106</b>	<b>170</b>	<b>108</b>

Fuente: Ministerio de Educación, Cultura y Deporte. Estadística de Estudiantes Universitarios

**G-13.6. Gráfico de la evolución del alumnado matriculado en Grados y 1º y 2º Ciclo según Universidad.**



*No se incluye la Universidad Nacional de Educación a Distancia (UNED).*

**Fuente: Ministerio de Educación, Cultura y Deporte. Estadística de Estudiantes Universitarios**



### 13.3.2. Alumnado matriculado en Grados y 1º y 2º Ciclo según Universidad, tipo de titulación, sexo y grupos de edad.

	2015-2016									
	Hombres					Mujeres				
	Total	De 18 a 21 años	De 22 a 25 años	De 26 a 30 años	Más de 30 años	Total	De 18 a 21 años	De 22 a 25 años	De 26 a 30 años	Más de 30 años
<b>MURCIA (Región de)</b>										
<b>TOTAL Grado y 1º y 2º Ciclo</b>	<b>19.051</b>	<b>8.927</b>	<b>5.936</b>	<b>2.258</b>	<b>1.930</b>	<b>23.359</b>	<b>12.727</b>	<b>6.431</b>	<b>2.081</b>	<b>2.120</b>
ESTUDIOS DE GRADO	18.798	8.927	5.873	2.166	1.832	23.184	12.727	6.386	2.011	2.060
ESTUDIOS DE 1ER. Y 2º CICLO	253		63	92	98	175		45	70	60
<b>Murcia</b>										
<b>TOTAL Grado y 1º y 2º Ciclo</b>	<b>10.820</b>	<b>5.774</b>	<b>3.216</b>	<b>1.024</b>	<b>806</b>	<b>17.035</b>	<b>10.092</b>	<b>4.566</b>	<b>1.228</b>	<b>1.149</b>
ESTUDIOS DE GRADO	10.792	5.774	3.210	1.015	793	16.947	10.092	4.539	1.191	1.125
ESTUDIOS DE 1ER. Y 2º CICLO	28		6	9	13	88		27	37	24
<b>Politécnica de Cartagena</b>										
<b>TOTAL Grado y 1º y 2º Ciclo</b>	<b>3.716</b>	<b>1.679</b>	<b>1.248</b>	<b>478</b>	<b>311</b>	<b>1.443</b>	<b>651</b>	<b>486</b>	<b>196</b>	<b>110</b>
ESTUDIOS DE GRADO	3.493	1.679	1.191	395	228	1.356	651	468	163	74
ESTUDIOS DE 1ER. Y 2º CICLO	223		57	83	83	87		18	33	36
<b>Católica S. Antonio de Murcia</b>										
<b>TOTAL Grado y 1º y 2º Ciclo</b>	<b>4.515</b>	<b>1.474</b>	<b>1.472</b>	<b>756</b>	<b>813</b>	<b>4.881</b>	<b>1.984</b>	<b>1.379</b>	<b>657</b>	<b>861</b>
ESTUDIOS DE GRADO	4.513	1.474	1.472	756	811	4.881	1.984	1.379	657	861
ESTUDIOS DE 1ER. Y 2º CICLO	2				2	0				0

Fuente: Ministerio de Educación, Cultura y Deporte. Estadística de Estudiantes Universitarios

### 13.3.3. Evolución del alumnado matriculado en estudios de Máster/Doctorado según Universidad, sexo y grupos de edad.

	MÁSTERES OFICIALES														
	TOTAL					Hombres					Mujeres				
	Total	Menor de 25 años	De 25 a 30 años	De 31 a 40 años	Más de 40 años	Total	Menor de 25 años	De 25 a 30 años	De 31 a 40 años	Más de 40 años	Total	Menor de 25 años	De 25 a 30 años	De 31 a 40 años	Más de 40 años
<b>2015-2016</b>															
<b>MURCIA (Región de)</b>	<b>5.890</b>	<b>1.714</b>	<b>1.839</b>	<b>1.480</b>	<b>857</b>	<b>2.722</b>	<b>685</b>	<b>818</b>	<b>701</b>	<b>518</b>	<b>3.168</b>	<b>1.029</b>	<b>1.021</b>	<b>779</b>	<b>339</b>
Murcia	2.347	941	817	378	211	913	333	318	169	93	1.434	608	499	209	118
Politécnica de Cartagena	387	182	132	47	26	254	127	79	28	20	133	55	53	19	6
Católica S. Antonio de Murcia	3.156	591	890	1.055	620	1.555	225	421	504	405	1.601	366	469	551	215
<b>2014-2015</b>															
<b>MURCIA (Región de)</b>	<b>4.861</b>	<b>1.538</b>	<b>1.560</b>	<b>1.094</b>	<b>669</b>	<b>2.231</b>	<b>579</b>	<b>668</b>	<b>567</b>	<b>417</b>	<b>2.630</b>	<b>959</b>	<b>892</b>	<b>527</b>	<b>252</b>
Murcia	2.351	946	802	390	213	907	314	317	176	100	1.444	632	485	214	113
Politécnica de Cartagena	334	125	155	38	16	214	78	102	23	11	120	47	53	15	5
Católica S. Antonio de Murcia	2.176	467	603	666	440	1.110	187	249	368	306	1.066	280	354	298	134
<b>2013-2014</b>															
<b>MURCIA (Región de)</b>	<b>3.701</b>	<b>1.202</b>	<b>1.254</b>	<b>816</b>	<b>429</b>	<b>1.647</b>	<b>443</b>	<b>547</b>	<b>404</b>	<b>253</b>	<b>2.054</b>	<b>759</b>	<b>707</b>	<b>412</b>	<b>176</b>
Murcia	2.229	845	752	423	209	848	270	295	186	97	1.381	575	457	237	112
Politécnica de Cartagena	262	77	112	52	21	182	48	79	37	18	80	29	33	15	3
Católica S. Antonio de Murcia	1.210	280	390	341	199	617	125	173	181	138	593	155	217	160	61
<b>2012-2013</b>															
<b>MURCIA (Región de)</b>	<b>3.314</b>	<b>815</b>	<b>1.230</b>	<b>793</b>	<b>476</b>	<b>1.496</b>	<b>291</b>	<b>527</b>	<b>385</b>	<b>293</b>	<b>1.818</b>	<b>524</b>	<b>703</b>	<b>408</b>	<b>183</b>
Murcia	2.043	583	778	477	205	781	178	305	194	104	1.262	405	473	283	101
Politécnica de Cartagena	276	53	122	61	40	182	31	76	42	33	94	22	46	19	7
Católica S. Antonio de Murcia	995	179	330	255	231	533	82	146	149	156	462	97	184	106	75
<b>2011-2012</b>															
<b>MURCIA (Región de)</b>	<b>3.420</b>	<b>858</b>	<b>1.242</b>	<b>853</b>	<b>467</b>	<b>1.450</b>	<b>291</b>	<b>474</b>	<b>428</b>	<b>257</b>	<b>1.970</b>	<b>567</b>	<b>768</b>	<b>425</b>	<b>210</b>
Murcia	2.253	608	846	537	262	798	169	278	231	120	1.455	439	568	306	142
Politécnica de Cartagena	275	52	114	71	38	178	32	68	48	30	97	20	46	23	8
Católica S. Antonio de Murcia	892	198	282	245	167	474	90	128	149	107	418	108	154	96	60

### 13.3.3. Evolución del alumnado matriculado en estudios de Máster/Doctorado según Universidad, sexo y grupos de edad.

	DOCTORADOS (3ER. CICLO)														
	TOTAL					Hombres					Mujeres				
	Total	Menor de 25 años	De 25 a 30 años	De 31 a 40 años	Más de 40 años	Total	Menor de 25 años	De 25 a 30 años	De 31 a 40 años	Más de 40 años	Total	Menor de 25 años	De 25 a 30 años	De 31 a 40 años	Más de 40 años
<b>2015-2016</b>															
<b>MURCIA (Región de)</b>	<b>1.876</b>	<b>170</b>	<b>618</b>	<b>635</b>	<b>453</b>	<b>946</b>	<b>66</b>	<b>278</b>	<b>328</b>	<b>274</b>	<b>930</b>	<b>104</b>	<b>340</b>	<b>307</b>	<b>179</b>
Murcia	1.439	138	487	476	338	658	48	201	222	187	781	90	286	254	151
Politécnica de Cartagena	159	14	54	55	36	118	8	34	44	32	41	6	20	11	4
Católica S. Antonio de Murcia	278	18	77	104	79	170	10	43	62	55	108	8	34	42	24
<b>2014-2015</b>															
<b>MURCIA (Región de)</b>	<b>1.035</b>	<b>121</b>	<b>419</b>	<b>307</b>	<b>188</b>	<b>516</b>	<b>49</b>	<b>186</b>	<b>172</b>	<b>109</b>	<b>519</b>	<b>72</b>	<b>233</b>	<b>135</b>	<b>79</b>
Murcia	753	98	327	199	129	355	36	146	106	67	398	62	181	93	62
Politécnica de Cartagena	68	12	25	22	9	53	8	17	19	9	15	4	8	3	0
Católica S. Antonio de Murcia	214	11	67	86	50	108	5	23	47	33	106	6	44	39	17
<b>2013-2014</b>															
<b>MURCIA (Región de)</b>															
Murcia															
Politécnica de Cartagena															
Católica S. Antonio de Murcia															
<b>2012-2013</b>															
<b>MURCIA (Región de)</b>															
Murcia															
Politécnica de Cartagena															
Católica S. Antonio de Murcia															
<b>2011-2012</b>															
<b>MURCIA (Región de)</b>															
Murcia															
Politécnica de Cartagena															
Católica S. Antonio de Murcia															

### 13.3.3. Evolución del alumnado matriculado en estudios de Máster/Doctorado según Universidad, sexo y grupos de edad.

	TOTAL					Hombres					Mujeres				
	Total	Menor de 25 años	De 25 a 30 años	De 31 a 40 años	Más de 40 años	Total	Menor de 25 años	De 25 a 30 años	De 31 a 40 años	Más de 40 años	Total	Menor de 25 años	De 25 a 30 años	De 31 a 40 años	Más de 40 años
<b>2010-2011</b>															
<b>MURCIA (Región de)</b>	<b>3.421</b>	<b>860</b>	<b>1.320</b>	<b>818</b>	<b>423</b>	<b>1.421</b>	<b>262</b>	<b>515</b>	<b>404</b>	<b>240</b>	<b>2.000</b>	<b>598</b>	<b>805</b>	<b>414</b>	<b>183</b>
Murcia	2.344	629	922	531	262	866	170	336	237	123	1.478	459	586	294	139
Politécnica de Cartagena	282	53	122	72	35	156	21	61	48	26	126	32	61	24	9
Católica S. Antonio de Murcia	795	178	276	215	126	399	71	118	119	91	396	107	158	96	35
<b>2009-2010</b>															
<b>MURCIA (Región de)</b>	<b>2.562</b>	<b>716</b>	<b>996</b>	<b>547</b>	<b>303</b>	<b>1.102</b>	<b>218</b>	<b>428</b>	<b>295</b>	<b>161</b>	<b>1.460</b>	<b>498</b>	<b>568</b>	<b>252</b>	<b>142</b>
Murcia	1.913	551	782	388	192	761	147	324	202	88	1.152	404	458	186	104
Politécnica de Cartagena	232	60	93	51	28	140	32	51	35	22	92	28	42	16	6
Católica S. Antonio de Murcia	417	105	121	108	83	201	39	53	58	51	216	66	68	50	32

*Fuente: Ministerio de Educación, Cultura y Deporte. Estadística de Estudiantes Universitarios*

### 13.3.3. Evolución del alumnado matriculado en estudios de Máster/Doctorado según Universidad, sexo y grupos de edad.

	TOTAL				Hombres				Mujeres					
	Total	Menor de 25 años	De 25 a 30 años	De 31 a 40 años	Más de 40 años	Total	Menor de 25 años	De 25 a 30 años	De 31 a 40 años	Más de 40 años	Total	Menor de 25 años	De 25 a 30 años	De 31 a 40 años

#### 2010-2011

##### MURCIA (Región de)

Murcia

Politécnica de Cartagena

Católica S. Antonio de Murcia

#### 2009-2010

##### MURCIA (Región de)

Murcia

Politécnica de Cartagena

Católica S. Antonio de Murcia

*Fuente: Ministerio de Educación, Cultura y Deporte. Estadística de Estudiantes Universitarios*

### 13.3.4. Universidad de Murcia. Evolución del alumnado matriculado en Grados según rama del conocimiento, titulación y sexo.

	2011-2012		2012-2013		2013-2014		2014-2015		2015-2016	
	Hombres	Mujeres	Hombres	Mujeres	Hombres	Mujeres	Hombres	Mujeres	Hombres	Mujeres
<b>TOTAL</b>	<b>7.335</b>	<b>11.942</b>	<b>9.255</b>	<b>15.012</b>	<b>10.228</b>	<b>16.385</b>	<b>10.582</b>	<b>16.837</b>	<b>10.792</b>	<b>16.947</b>
<b>Ciencias Sociales y Jurídicas</b>	<b>3.874</b>	<b>6.685</b>	<b>4.759</b>	<b>8.284</b>	<b>5.268</b>	<b>8.880</b>	<b>5.371</b>	<b>8.903</b>	<b>5.394</b>	<b>8.833</b>
Grado en Administración y Dirección de Empresas por la UMU	994	866	1.134	1.092	1.187	1.105	1.179	1.079	1.164	1.012
Grado en Ciencia Política y Gestión Pública	88	88	130	125	152	133	171	141	193	142
Grado en Ciencias de la Actividad Física y del Deporte por la UMU	163	42	266	63	338	83	345	87	331	94
Grado en Comunicación Audiovisual por la UMU	94	51	128	95	169	122	168	148	175	138
Grado en Criminología	80	109	100	144	110	176	122	183	124	200
Grado en Derecho por la UMU	550	849	663	1.037	720	1.159	771	1.214	751	1.252
Grado en Economía	201	182	251	202	300	239	343	241	369	261
Grado en Educación Infantil por la UMU	13	692	29	906	28	967	32	974	35	976
Grado en Educación Primaria por la UMU	543	1.384	698	1.714	769	1.773	727	1.710	692	1.627
Grado en Educación Social por la UMU	85	309	104	391	106	376	97	367	100	346
Grado en Información y Documentación por la UMU	44	58	50	83	41	77	42	67	37	65
Grado en Marketing por la UMU	73	74	112	96	132	126	139	147	152	161
Grado en Pedagogía	70	390	93	462	98	501	96	463	102	449
Grado en Periodismo	68	90	96	142	125	185	127	190	132	193
Grado en Publicidad y Relaciones Públicas	62	95	88	136	115	171	120	196	135	216
Grado en Relaciones Laborales y Recursos Humanos	416	594	444	653	466	689	473	653	452	628
Grado en Trabajo Social	114	397	125	472	135	496	126	506	128	518
Grado en Turismo	97	260	102	277	104	277	106	273	112	272
PCEO Grado en Administración y Dirección de Empresa / Grado en Derecho	119	155	146	194	173	225	182	249	194	254
PCEO Grado en Periodismo / Grado en Información y Documentación							5	15	16	29
<b>Ingeniería y Arquitectura</b>	<b>679</b>	<b>167</b>	<b>799</b>	<b>169</b>	<b>807</b>	<b>200</b>	<b>847</b>	<b>200</b>	<b>908</b>	<b>206</b>
Grado en Ingeniería Informática por la UMU	563	90	643	72	642	80	650	81	704	73
Grado en Ingeniería Química por la UMU	116	77	156	97	165	120	197	119	204	133

### 13.3.4. Universidad de Murcia. Evolución del alumnado matriculado en Grados según rama del conocimiento, titulación y sexo.

	2011-2012		2012-2013		2013-2014		2014-2015		2015-2016	
	Hombres	Mujeres	Hombres	Mujeres	Hombres	Mujeres	Hombres	Mujeres	Hombres	Mujeres
<b>Artes y Humanidades</b>	<b>968</b>	<b>1.651</b>	<b>1.295</b>	<b>2.108</b>	<b>1.427</b>	<b>2.313</b>	<b>1.457</b>	<b>2.392</b>	<b>1.453</b>	<b>2.427</b>
Grado en Bellas Artes	100	188	136	241	156	257	156	272	159	281
Grado en Estudios Franceses	20	102	33	134	38	143	36	149	33	163
Grado en Estudios Ingleses	140	318	178	412	181	440	173	470	183	492
Grado en Filología Clásica	40	73	56	91	68	111	66	118	60	107
Grado en Filosofía por la UMU	110	73	138	89	148	92	126	79	131	79
Grado en Geografía y Ordenación del Territorio	96	31	123	36	140	54	149	58	141	56
Grado en Historia	234	137	319	168	348	187	355	191	349	189
Grado en Historia del Arte	94	205	141	245	148	282	160	290	152	279
Grado en Lengua y Literatura Españolas	82	308	109	400	127	432	148	436	159	452
Grado en Traducción e Interpretación	52	216	62	292	73	315	88	329	86	329
<b>Ciencias de la Salud</b>	<b>995</b>	<b>2.591</b>	<b>1.359</b>	<b>3.377</b>	<b>1.609</b>	<b>3.815</b>	<b>1.743</b>	<b>4.081</b>	<b>1.823</b>	<b>4.161</b>
Grado en Enfermería	292	925	376	1.131	390	1.154	386	1.136	354	1.072
Grado en Farmacia por la UMU	47	96	55	134	71	165	75	171	74	177
Grado en Fisioterapia	82	126	118	173	169	199	194	198	209	187
Grado en Logopedia por la UMU	19	272	27	337	37	354	44	336	44	328
Grado en Medicina	185	244	291	397	378	545	454	690	526	815
Grado en Nutrición Humana y Dietética por la UMU	24	89	39	118	53	150	54	162	59	166
Grado en Odontología	31	50	46	73	56	98	64	127	67	127
Grado en Óptica y Optometría	79	177	85	204	85	213	94	231	88	212
Grado en Psicología	173	474	226	585	255	639	235	661	253	666
Grado en Veterinaria por la UMU	63	138	96	225	115	298	143	369	149	411
<b>Ciencias</b>	<b>819</b>	<b>848</b>	<b>1.043</b>	<b>1.074</b>	<b>1.117</b>	<b>1.177</b>	<b>1.164</b>	<b>1.261</b>	<b>1.214</b>	<b>1.320</b>
Grado en Biología por la UMU	182	228	227	273	227	296	210	310	208	316
Grado en Bioquímica	114	146	134	179	131	203	130	204	128	207
Grado en Biotecnología por la UMU	41	58	60	82	69	98	79	117	81	125
Grado en Ciencias Ambientales por la UMU	158	125	178	159	183	178	201	179	216	170
Grado en Ciencia y Tecnología de los Alimentos	53	89	71	115	86	128	92	137	73	157
Grado en Física por la UMU	92	20	114	29	134	32	159	44	181	52
Grado en Matemáticas	88	75	106	94	113	91	115	95	119	88

### 13.3.4. Universidad de Murcia. Evolución del alumnado matriculado en Grados según rama del conocimiento, titulación y sexo.

	2011-2012		2012-2013		2013-2014		2014-2015		2015-2016	
	Hombres	Mujeres	Hombres	Mujeres	Hombres	Mujeres	Hombres	Mujeres	Hombres	Mujeres
Grado en Química	68	101	116	133	133	142	135	163	150	192
PCEO Grado en Matemáticas / Grado en Informática	23	6	37	10	41	9	43	12	58	13

*Fuente: Ministerio de Educación, Cultura y Deporte. Estadística de Estudiantes Universitarios*



### 13.3.5. Universidad Politécnica de Cartagena. Evolución del alumnado matriculado en Grados según rama del conomiento, titulación y sexo.

	2011-2012		2012-2013		2013-2014		2014-2015		2015-2016	
	Hombres	Mujeres	Hombres	Mujeres	Hombres	Mujeres	Hombres	Mujeres	Hombres	Mujeres
<b>TOTAL</b>	<b>2.292</b>	<b>919</b>	<b>2.909</b>	<b>1.182</b>	<b>3.441</b>	<b>1.345</b>	<b>3.546</b>	<b>1.378</b>	<b>3.493</b>	<b>1.356</b>
<b>Ciencias Sociales y Jurídicas</b>	<b>263</b>	<b>308</b>	<b>300</b>	<b>360</b>	<b>336</b>	<b>381</b>	<b>335</b>	<b>383</b>	<b>332</b>	<b>337</b>
Grado en Administración y Dirección de Empresas	247	262	282	325	307	335	308	338	315	310
Grado en Turismo por la UPCT	16	46	18	35	29	46	27	45	17	27
<b>Ingeniería y Arquitectura</b>	<b>2.029</b>	<b>611</b>	<b>2.609</b>	<b>822</b>	<b>3.105</b>	<b>964</b>	<b>3.211</b>	<b>995</b>	<b>3.161</b>	<b>1.019</b>
Grado en Arquitectura Naval e Ingeniería de Sistemas Marinos por la UPCT	77	25	104	38	130	49	148	56	148	60
Grado en Arquitectura por la UPCT	196	142	234	169	242	189	249	217	205	170
Grado en Ingeniería Agroalimentaria y de Sistemas Biológicos por la UPCT							68	61	112	87
Grado en Ingeniería Civil	224	97	263	110	260	112	243	91	211	82
Grado en Ingeniería de Edificación	200	129	256	176	241	166	195	133	152	114
Grado en Ingeniería de la Hortofruticultura y Jardinería	49	24	77	34	93	37	54	20	22	6
Grado en Ingeniería de las Industrias Agroalimentarias	26	16	41	30	48	38	28	15	17	7
Grado en Ingeniería de Recursos Minerales y Energía	93	17	105	17	92	24	78	19	67	14
Grado en Ingeniería Eléctrica	133	11	168	14	217	22	214	16	192	20
Grado en Ingeniería Electrónica Industrial y Automática	161	20	204	28	257	38	272	52	308	60
Grado en Ingeniería en Organización Industrial por la UPCT	146	0	190	7	245	12	296	13	279	16
Grado en Ingeniería en Sistemas de Telecomunicación por la UPCT	119	17	123	27	162	38	176	42	194	40
Grado en Ingeniería en Tecnologías Industriales	160	39	214	51	291	79	329	82	322	89
Grado en Ingeniería Mecánica	277	23	399	36	527	53	562	60	562	57
Grado en Ingeniería Química Industrial por la UPCT	60	40	76	65	95	81	97	91	105	100
Grado en Ingeniería Telemática por la UPCT	108	11	155	20	205	26	202	27	207	35
Grado en Fundamentos de Arquitectura por la UPCT									58	62

Fuente: Ministerio de Educación, Cultura y Deporte. Estadística de Estudiantes Universitarios

### 13.3.6. Universidad Católica de Murcia. Evolución del alumnado matriculado en Grados según rama del conocimiento, titulación y sexo.

	2011-2012		2012-2013		2013-2014		2014-2015		2015-2016	
	Hombres	Mujeres	Hombres	Mujeres	Hombres	Mujeres	Hombres	Mujeres	Hombres	Mujeres
<b>TOTAL</b>	<b>3.601</b>	<b>3.194</b>	<b>4.170</b>	<b>4.519</b>	<b>4.501</b>	<b>4.708</b>	<b>4.601</b>	<b>4.789</b>	<b>4.513</b>	<b>4.881</b>
<b>Ciencias Sociales y Jurídicas</b>	<b>1.430</b>	<b>975</b>	<b>2.117</b>	<b>2.320</b>	<b>2.255</b>	<b>2.479</b>	<b>2.422</b>	<b>2.548</b>	<b>2.348</b>	<b>2.512</b>
Grado en Administración y Dirección de Empresas	118	69	155	87	177	111	215	138	222	143
Grado en Ciencias de la Actividad Física y del Deporte	748	119	927	145	898	147	892	149	851	134
Grado en Comunicación Audiovisual	68	38	83	50	91	55	95	59	111	69
Grado en Criminología			71	35	101	64	217	108	182	134
Grado en Derecho	233	118	252	137	263	171	275	178	273	198
Grado en Educación Infantil	16	270	27	866	40	806	47	843	54	853
Grado en Educación Primaria	90	146	421	756	480	842	427	751	388	634
Grado en Gastronomía							20	9	25	10
Grado en Periodismo	52	65	54	73	54	80	72	86	72	91
Grado en Publicidad y Relaciones Públicas	44	61	61	64	59	78	59	81	60	76
Grado en Relaciones Laborales y Recursos Humanos							8	8	16	11
Grado en Turismo	61	89	66	107	92	125	95	138	83	154
<b>Ingeniería y Arquitectura</b>	<b>1.242</b>	<b>374</b>	<b>1.041</b>	<b>302</b>	<b>1.117</b>	<b>293</b>	<b>962</b>	<b>242</b>	<b>804</b>	<b>193</b>
Grado en Arquitectura	169	98	181	102	177	107	199	106	199	107
Grado en Ingeniería Civil	534	160	317	96	404	102	278	73	157	35
Grado en Ingeniería de Edificación	126	53	113	41	104	34	85	22	59	11
Grado en Ingeniería en Sistemas de Telecomunicación	125	22	105	15	102	10	89	8	72	11
Grado en Ingeniería Informática	288	41	325	48	330	40	311	33	317	29
<b>Artes y Humanidades</b>							<b>5</b>	<b>8</b>	<b>9</b>	<b>22</b>
Grado en Lenguas Modernas							5	8	9	22
<b>Ciencias de la Salud</b>	<b>905</b>	<b>1.791</b>	<b>989</b>	<b>1.838</b>	<b>1.102</b>	<b>1.869</b>	<b>1.176</b>	<b>1.927</b>	<b>1.322</b>	<b>2.090</b>
Grado en Enfermería	447	1.157	471	1.173	461	1.095	386	960	355	895
Grado en Farmacia					11	13	35	51	57	84
Grado en Fisioterapia	262	204	312	216	371	219	413	249	495	298
Grado en Medicina			18	27	53	94	90	163	125	210
Grado en Nutrición Humana y Dietética	111	268	79	210	72	192	87	189	86	191
Grado en Odontología									21	30

### 13.3.6. Universidad Católica de Murcia. Evolución del alumnado matriculado en Grados según rama del conocimiento, titulación y sexo.

	2011-2012		2012-2013		2013-2014		2014-2015		2015-2016	
	Hombres	Mujeres	Hombres	Mujeres	Hombres	Mujeres	Hombres	Mujeres	Hombres	Mujeres
Grado en Psicología	71	106	85	147	110	196	138	246	156	317
Grado en Terapia Ocupacional	14	56	24	65	24	60	27	69	27	65
<b>Ciencias</b>	<b>24</b>	<b>54</b>	<b>23</b>	<b>59</b>	<b>27</b>	<b>67</b>	<b>36</b>	<b>64</b>	<b>30</b>	<b>64</b>
Grado en Ciencia y Tecnología de los Alimentos	24	54	23	59	27	67	36	64	30	64

*Fuente: Ministerio de Educación, Cultura y Deporte. Estadística de Estudiantes Universitarios*

### 13.3.7. Alumnado egresado según tipo de titulación, rama del conocimiento, Universidad y sexo.

	2015-2016							
	MURCIA (Región de)		Murcia		Politécnica de Cartagena		Católica S. Antonio de Murcia	
	Hombres	Mujeres	Hombres	Mujeres	Hombres	Mujeres	Hombres	Mujeres
<b>TOTAL Grado y 1º y 2º Ciclo</b>	<b>2.656</b>	<b>3.977</b>	<b>1.413</b>	<b>2.811</b>	<b>498</b>	<b>162</b>	<b>745</b>	<b>1.004</b>
Ciencias Sociales y Jurídicas	1.110	2.106	680	1.456	32	42	398	608
Ingeniería y Arquitectura	715	184	67	21	466	120	182	43
Artes y Humanidades	202	352	201	352			1	0
Ciencias de la Salud	502	1.145	340	800			162	345
Ciencias	127	190	125	182			2	8
<b>ESTUDIOS DE GRADO</b>	<b>2.506</b>	<b>3.859</b>	<b>1.395</b>	<b>2.740</b>	<b>367</b>	<b>115</b>	<b>744</b>	<b>1.004</b>
Ciencias Sociales y Jurídicas	1.110	2.101	680	1.451	32	42	398	608
Ingeniería y Arquitectura	584	137	67	21	335	73	182	43
Artes y Humanidades	201	352	201	352				
Ciencias de la Salud	484	1.079	322	734			162	345
Ciencias	127	190	125	182			2	8
<b>ESTUDIOS DE 1ER. Y 2º CICLO</b>	<b>150</b>	<b>118</b>	<b>18</b>	<b>71</b>	<b>131</b>	<b>47</b>	<b>1</b>	<b>0</b>
Ciencias Sociales y Jurídicas	0	5	0	5				
Ingeniería y Arquitectura	131	47			131	47		
Artes y Humanidades	1	0					1	0
Ciencias de la Salud	18	66	18	66				
<b>MÁSTERES OFICIALES</b>	<b>1.201</b>	<b>1.796</b>	<b>530</b>	<b>933</b>	<b>80</b>	<b>51</b>	<b>591</b>	<b>812</b>
Ciencias Sociales y Jurídicas	750	1.040	316	535	36	21	398	484
Ingeniería y Arquitectura	61	34	7	1	43	29	11	4
Artes y Humanidades	60	88	60	88				
Ciencias de la Salud	285	575	103	251			182	324
Ciencias	45	59	44	58	1	1		

Fuente: Ministerio de Educación, Cultura y Deporte. Estadística de Estudiantes Universitarios

### 13.3.8. Alumnado egresado en Grados y 1º y 2º Ciclo según Universidad, tipo de titulación, sexo y grupos de edad.

	2015-2016														
	TOTAL					Hombres					Mujeres				
	Total	Menor de 25	De 25 a 30 años	De 31 a 40 años	Más de 40 años	Total	Menor de 25	De 25 a 30 años	De 31 a 40 años	Más de 40 años	Total	Menor de 25	De 25 a 30 años	De 31 a 40 años	Más de 40 años
<b>MURCIA (Región de)</b>															
<b>TOTAL Grado y 1º y 2º Ciclo</b>	<b>6.633</b>	<b>4.325</b>	<b>1.407</b>	<b>629</b>	<b>272</b>	<b>2.656</b>	<b>1.542</b>	<b>689</b>	<b>298</b>	<b>127</b>	<b>3.977</b>	<b>2.783</b>	<b>718</b>	<b>331</b>	<b>145</b>
ESTUDIOS DE GRADO	6.365	4.275	1.264	571	255	2.506	1.517	607	267	115	3.859	2.758	657	304	140
ESTUDIOS DE 1ER. Y 2º CICLO	268	50	143	58	17	150	25	82	31	12	118	25	61	27	5
<b>Murcia</b>															
<b>TOTAL Grado y 1º y 2º Ciclo</b>	<b>4.224</b>	<b>3.123</b>	<b>714</b>	<b>240</b>	<b>147</b>	<b>1.413</b>	<b>978</b>	<b>283</b>	<b>97</b>	<b>55</b>	<b>2.811</b>	<b>2.145</b>	<b>431</b>	<b>143</b>	<b>92</b>
ESTUDIOS DE GRADO	4.135	3.099	671	226	139	1.395	973	276	96	50	2.740	2.126	395	130	89
ESTUDIOS DE 1ER. Y 2º CICLO	89	24	43	14	8	18	5	7	1	5	71	19	36	13	3
<b>Politécnica de Cartagena</b>															
<b>TOTAL Grado y 1º y 2º Ciclo</b>	<b>660</b>	<b>358</b>	<b>218</b>	<b>66</b>	<b>18</b>	<b>498</b>	<b>271</b>	<b>162</b>	<b>50</b>	<b>15</b>	<b>162</b>	<b>87</b>	<b>56</b>	<b>16</b>	<b>3</b>
ESTUDIOS DE GRADO	482	332	118	23	9	367	251	87	21	8	115	81	31	2	1
ESTUDIOS DE 1ER. Y 2º CICLO	178	26	100	43	9	131	20	75	29	7	47	6	25	14	2
<b>Católica S. Antonio de Murcia</b>															
<b>TOTAL Grado y 1º y 2º Ciclo</b>	<b>1.749</b>	<b>844</b>	<b>475</b>	<b>323</b>	<b>107</b>	<b>745</b>	<b>293</b>	<b>244</b>	<b>151</b>	<b>57</b>	<b>1.004</b>	<b>551</b>	<b>231</b>	<b>172</b>	<b>50</b>
ESTUDIOS DE GRADO	1.748	844	475	322	107	744	293	244	150	57	1.004	551	231	172	50
ESTUDIOS DE 1ER. Y 2º CICLO	1			1		1			1		0			0	

Fuente: Ministerio de Educación, Cultura y Deporte. Estadística de Estudiantes Universitarios

## 13.3.9. Evolución del alumnado egresado en estudios de Máster según Universidad, sexo y grupos de edad.

	TOTAL					Hombres					Mujeres				
	Total	Menor de 25 años	De 25 a 30 años	De 31 a 40 años	Más de 40 años	Total	Menor de 25 años	De 25 a 30 años	De 31 a 40 años	Más de 40 años	Total	Menor de 25 años	De 25 a 30 años	De 31 a 40 años	Más de 40 años
<b>2015-2016</b>															
<b>MURCIA (Región de)</b>	<b>2.997</b>	<b>1.098</b>	<b>1.044</b>	<b>631</b>	<b>224</b>	<b>1.201</b>	<b>390</b>	<b>427</b>	<b>273</b>	<b>111</b>	<b>1.796</b>	<b>708</b>	<b>617</b>	<b>358</b>	<b>113</b>
Murcia	1.463	634	499	234	96	530	218	167	104	41	933	416	332	130	55
Politécnica de Cartagena	131	44	53	21	13	80	25	32	14	9	51	19	21	7	4
Católica S. Antonio de Murcia	1.403	420	492	376	115	591	147	228	155	61	812	273	264	221	54
<b>2014-2015</b>															
<b>MURCIA (Región de)</b>	<b>2.584</b>	<b>1.018</b>	<b>862</b>	<b>498</b>	<b>206</b>	<b>1.055</b>	<b>354</b>	<b>351</b>	<b>237</b>	<b>113</b>	<b>1.529</b>	<b>664</b>	<b>511</b>	<b>261</b>	<b>93</b>
Murcia	1.442	684	461	198	99	533	224	179	83	47	909	460	282	115	52
Politécnica de Cartagena	122	38	62	16	6	69	22	34	10	3	53	16	28	6	3
Católica S. Antonio de Murcia	1.020	296	339	284	101	453	108	138	144	63	567	188	201	140	38
<b>2013-2014</b>															
<b>MURCIA (Región de)</b>	<b>2.268</b>	<b>820</b>	<b>725</b>	<b>483</b>	<b>240</b>	<b>943</b>	<b>284</b>	<b>284</b>	<b>233</b>	<b>142</b>	<b>1.325</b>	<b>536</b>	<b>441</b>	<b>250</b>	<b>98</b>
Murcia	1.454	618	478	250	108	523	193	174	108	48	931	425	304	142	60
Politécnica de Cartagena	104	28	47	22	7	70	20	30	13	7	34	8	17	9	0
Católica S. Antonio de Murcia	710	174	200	211	125	350	71	80	112	87	360	103	120	99	38
<b>2012-2013</b>															
<b>MURCIA (Región de)</b>	<b>1.896</b>	<b>540</b>	<b>707</b>	<b>405</b>	<b>244</b>	<b>817</b>	<b>196</b>	<b>284</b>	<b>196</b>	<b>141</b>	<b>1.079</b>	<b>344</b>	<b>423</b>	<b>209</b>	<b>103</b>
Murcia	1.250	398	472	252	128	473	128	174	103	68	777	270	298	149	60
Politécnica de Cartagena	150	31	65	36	18	92	17	35	27	13	58	14	30	9	5
Católica S. Antonio de Murcia	496	111	170	117	98	252	51	75	66	60	244	60	95	51	38
<b>2011-2012</b>															
<b>MURCIA (Región de)</b>	<b>1.683</b>	<b>516</b>	<b>613</b>	<b>360</b>	<b>194</b>	<b>641</b>	<b>147</b>	<b>229</b>	<b>170</b>	<b>95</b>	<b>1.042</b>	<b>369</b>	<b>384</b>	<b>190</b>	<b>99</b>
Murcia	1.390	441	504	292	153	472	113	164	129	66	918	328	340	163	87
Politécnica de Cartagena	138	33	60	32	13	85	20	37	18	10	53	13	23	14	3
Católica S. Antonio de Murcia	155	42	49	36	28	84	14	28	23	19	71	28	21	13	9

Fuente: Ministerio de Educación, Cultura y Deporte. Estadística de Estudiantes Universitarios

### 13.3.10. Evolución del alumnado matriculado de nuevo ingreso en estudios de Grado según rama del conocimiento, Universidad y sexo.

	MURCIA (Región de)			Murcia			Politécnica de Cartagena			Católica S. Antonio de Murcia		
	TOTAL	Hombres	Mujeres	TOTAL	Hombres	Mujeres	TOTAL	Hombres	Mujeres	TOTAL	Hombres	Mujeres
<b>2015-2016</b>												
<b>Total</b>	<b>10.483</b>	<b>4.720</b>	<b>5.763</b>	<b>6.664</b>	<b>2.691</b>	<b>3.973</b>	<b>1.094</b>	<b>802</b>	<b>292</b>	<b>2.725</b>	<b>1.227</b>	<b>1.498</b>
Ciencias Sociales y Jurídicas	4.970	2.085	2.885	3.464	1.391	2.073	129	77	52	1.377	617	760
Ingeniería y Arquitectura	1.463	1.137	326	295	242	53	965	725	240	203	170	33
Artes y Humanidades	941	345	596	922	341	581				19	4	15
Ciencias de la Salud	2.432	811	1.621	1.332	384	948				1.100	427	673
Ciencias	677	342	335	651	333	318				26	9	17
<b>2014-2015</b>												
<b>Total</b>	<b>10.818</b>	<b>4.868</b>	<b>5.950</b>	<b>6.740</b>	<b>2.625</b>	<b>4.115</b>	<b>1.119</b>	<b>816</b>	<b>303</b>	<b>2.959</b>	<b>1.427</b>	<b>1.532</b>
Ciencias Sociales y Jurídicas	5.222	2.129	3.093	3.453	1.305	2.148	139	66	73	1.630	758	872
Ingeniería y Arquitectura	1.638	1.284	354	285	235	50	980	750	230	373	299	74
Artes y Humanidades	956	373	583	943	368	575				13	5	8
Ciencias de la Salud	2.363	760	1.603	1.452	413	1.039				911	347	564
Ciencias	639	322	317	607	304	303				32	18	14
<b>2013-2014</b>												
<b>Total</b>	<b>11.608</b>	<b>5.455</b>	<b>6.153</b>	<b>7.205</b>	<b>2.880</b>	<b>4.325</b>	<b>1.362</b>	<b>1.038</b>	<b>324</b>	<b>3.041</b>	<b>1.537</b>	<b>1.504</b>
Ciencias Sociales y Jurídicas	5.629	2.299	3.330	3.838	1.487	2.351	184	104	80	1.607	708	899
Ingeniería y Arquitectura	2.041	1.630	411	301	230	71	1.178	934	244	562	466	96
Artes y Humanidades	1.000	402	598	1.000	402	598						
Ciencias de la Salud	2.287	801	1.486	1.452	452	1.000				835	349	486
Ciencias	651	323	328	614	309	305				37	14	23

Fuente: Ministerio de Educación, Cultura y Deporte. Estadística de Estudiantes Universitarios

### 13.4.1. Evolución del número de tesis doctorales aprobadas según año de lectura, grupos de edad, Universidad y sexo.

	MURCIA (Región de)			Murcia			Politécnica de Cartagena			Católica S. Antonio de Murcia		
	TOTAL	Hombres	Mujeres	TOTAL	Hombres	Mujeres	TOTAL	Hombres	Mujeres	TOTAL	Hombres	Mujeres
<b>2016</b>												
<b>Total edad</b>	<b>596</b>	<b>309</b>	<b>287</b>	<b>470</b>	<b>220</b>	<b>250</b>	<b>52</b>	<b>36</b>	<b>16</b>	<b>74</b>	<b>53</b>	<b>21</b>
De 24 a 29 años	40	20	20	34	16	18	2	2		4	2	2
De 30 a 34 años	144	62	82	119	45	74	14	10	4	11	7	4
De 35 a 39 años	150	86	64	120	63	57	11	8	3	19	15	4
De 40 a 44 años	90	46	44	70	34	36	9	7	2	11	5	6
De 45 a 49 años	57	31	26	39	18	21	9	6	3	9	7	2
De 50 a 55 años	57	32	25	40	21	19	5	2	3	12	9	3
Más de 55 años	58	32	26	48	23	25	2	1	1	8	8	
<b>2015</b>												
<b>Total edad</b>	<b>513</b>	<b>248</b>	<b>265</b>	<b>427</b>			<b>57</b>	<b>37</b>	<b>20</b>	<b>29</b>	<b>13</b>	<b>16</b>
De 24 a 29 años	66	18	48				10	5	5	2		2
De 30 a 34 años	174	77	97				25	16	9	7	4	3
De 35 a 39 años	138	70	68				9	4	5	10	4	6
De 40 a 44 años	42	29	13				4	4		1	1	
De 45 a 49 años	38	23	15				4	4		5	2	3
De 50 a 55 años	36	20	16				3	2	1	3	1	2
Más de 55 años	19	11	8				2	2		1	1	
<b>2014</b>												
<b>Total edad</b>	<b>334</b>	<b>162</b>	<b>172</b>	<b>262</b>	<b>118</b>	<b>144</b>	<b>38</b>	<b>23</b>	<b>15</b>	<b>34</b>	<b>21</b>	<b>13</b>
De 24 a 29 años	59	26	33	46	17	29	11	8	3	2	1	1
De 30 a 34 años	131	59	72	105	45	60	18	8	10	8	6	2
De 35 a 39 años	66	32	34	57	26	31	3	2	1	6	4	2
De 40 a 44 años	28	13	15	17	7	10	4	3	1	7	3	4
De 45 a 49 años	22	14	8	17	11	6	1	1		4	2	2
De 50 a 55 años	14	8	6	9	4	5	1	1		4	3	1
Más de 55 años	14	10	4	11	8	3				3	2	1
<b>2013</b>												
<b>Total edad</b>	<b>283</b>	<b>144</b>	<b>139</b>	<b>234</b>	<b>118</b>	<b>116</b>	<b>31</b>	<b>14</b>	<b>17</b>	<b>18</b>	<b>12</b>	<b>6</b>
De 24 a 29 años	51	24	27	43	19	24	5	3	2	3	2	1



### 13.4.1. Evolución del número de tesis doctorales aprobadas según año de lectura, grupos de edad, Universidad y sexo.

	MURCIA (Región de)			Murcia			Politécnica de Cartagena			Católica S. Antonio de Murcia		
	TOTAL	Hombres	Mujeres	TOTAL	Hombres	Mujeres	TOTAL	Hombres	Mujeres	TOTAL	Hombres	Mujeres
De 30 a 34 años	101	43	58	83	35	48	12	6	6	6	2	4
De 35 a 39 años	67	32	35	54	27	27	10	3	7	3	2	1
De 40 a 44 años	19	11	8	15	8	7	3	2	1	1	1	
De 45 a 49 años	24	18	6	22	16	6				2	2	
De 50 a 55 años	11	9	2	9	7	2				2	2	
Más de 55 años	10	7	3	8	6	2	1		1	1	1	
<b>2012</b>												
<b>Total edad</b>	<b>287</b>	<b>149</b>	<b>138</b>	<b>223</b>	<b>116</b>	<b>107</b>	<b>44</b>	<b>21</b>	<b>23</b>	<b>20</b>	<b>12</b>	<b>8</b>
De 24 a 29 años	58	23	35	42	17	25	13	5	8	3	1	2
De 30 a 34 años	106	49	57	86	40	46	17	6	11	3	3	
De 35 a 39 años	40	20	20	29	14	15	4	3	1	7	3	4
De 40 a 44 años	30	20	10	22	15	7	7	4	3	1	1	
De 45 a 49 años	18	10	8	13	6	7	3	3		2	1	1
De 50 a 55 años	15	11	4	14	11	3				1		1
Más de 55 años	20	16	4	17	13	4				3	3	
<b>2011</b>												
<b>Total edad</b>	<b>231</b>	<b>121</b>	<b>110</b>	<b>198</b>	<b>101</b>	<b>97</b>	<b>21</b>	<b>11</b>	<b>10</b>	<b>12</b>	<b>9</b>	<b>3</b>
De 24 a 29 años	62			49			11			2		
De 30 a 34 años	82			71			8			3		
De 35 a 39 años	35			30						5		
De 40 a 44 años	22			19			2			1		
De 45 a 49 años	16			16								
De 50 a 55 años	8			7						1		
Más de 55 años	6			6								

Fuente: Ministerio de Educación, Cultura y Deporte. Estadística de Tesis Doctorales

### 13.4.2. Distribución de tesis doctorales aprobadas según ámbito de estudio, Universidad y sexo, por año de lectura.

Porcentaje

	2015								
	MURCIA (Región de)			Politécnica de Cartagena			Católica S. Antonio de Murcia		
	TOTAL	Hombres	Mujeres	TOTAL	Hombres	Mujeres	TOTAL	Hombres	Mujeres
<b>Total Ámbito</b>	<b>100</b>	<b>48,34</b>	<b>51,66</b>	<b>100</b>	<b>64,9</b>	<b>35,1</b>	<b>100</b>	<b>44,8</b>	<b>55,2</b>
<b>Total Educación</b>	<b>2,5</b>	<b>1,0</b>	<b>1,6</b>				<b>10,3</b>	<b>3,5</b>	<b>6,9</b>
Otra Formación de personal docente y ciencias de la educación	2,5	1,0	1,6				10,3	3,5	6,9
<b>Total Artes y humanidades</b>	<b>5,3</b>	<b>3,1</b>	<b>2,1</b>				<b>6,9</b>	<b>3,5</b>	<b>3,5</b>
Técnicas audiovisuales y medios de comunicación	0,2	0,2					3,4	3,5	
Artes	0,6	0,2	0,4						
Lenguas	2,3	1,0	1,4						
Humanidades	2,1	1,8	0,4				3,4		3,5
<b>Total Ciencias sociales, periodismo y documentación</b>	<b>5,3</b>	<b>2,3</b>	<b>2,9</b>	<b>3,5</b>	<b>1,8</b>	<b>1,8</b>	<b>20,7</b>	<b>10,3</b>	<b>10,3</b>
Economía	1,9	0,8	1,2	3,5	1,8	1,8	13,8	6,9	6,9
Psicología	1,6	1,0	0,6				3,4		3,5
Periodismo e información	0,2		0,2						
Otras Ciencias sociales y del comportamiento	1,6	0,6	1,0				3,4	3,5	
<b>Total Negocios, administración y derecho</b>	<b>1,8</b>	<b>1,0</b>	<b>0,8</b>				<b>10,3</b>	<b>3,5</b>	<b>6,9</b>
Derecho	1,6	1,0	0,6				6,9	3,5	3,5
Otra Educación comercial y empresarial	0,2		0,2				3,4		3,5
<b>Total Ciencias</b>	<b>20,7</b>	<b>10,1</b>	<b>10,5</b>	<b>47,4</b>	<b>29,8</b>	<b>17,5</b>	<b>24,1</b>	<b>13,8</b>	<b>10,3</b>
Ciencias de la vida	10,7	6,4	4,3	17,5	14,0	3,5	13,8	10,3	3,5
Ciencias Físicas, químicas, geológicas	7,8	3,1	4,7	26,3	15,8	10,5	10,3	3,5	6,9
Matemáticas y Estadística	2,1	0,6	1,6	3,5		3,5			
<b>Total Informática</b>	<b>2,9</b>	<b>1,0</b>	<b>2,0</b>	<b>3,5</b>		<b>3,5</b>	<b>6,9</b>		<b>6,9</b>
<b>Total Ingeniería, industria y construcción</b>	<b>4,7</b>	<b>3,3</b>	<b>1,4</b>	<b>29,8</b>	<b>24,6</b>	<b>5,3</b>	<b>6,9</b>	<b>3,5</b>	<b>3,5</b>
Ingenierías	3,3	2,7	0,6	24,6	19,3	5,3	3,4	3,5	
Arquitectura y construcción	1,4	0,6	0,8	5,3	5,3		3,4		3,5
<b>Total Agricultura y veterinaria</b>	<b>2,9</b>	<b>1,6</b>	<b>1,4</b>	<b>15,8</b>	<b>8,8</b>	<b>7,0</b>			
Agricultura, ganadería y pesca	2,7	1,4	1,4	15,8	8,8	7,0			
Veterinaria	0,2	0,2							

### 13.4.2. Distribución de tesis doctorales aprobadas según ámbito de estudio, Universidad y sexo, por año de lectura.

Porcentaje

	2015								
	MURCIA (Región de)			Politécnica de Cartagena			Católica S. Antonio de Murcia		
	TOTAL	Hombres	Mujeres	TOTAL	Hombres	Mujeres	TOTAL	Hombres	Mujeres
<b>Total Salud y servicios sociales</b>	<b>14,8</b>	<b>6,4</b>	<b>8,4</b>				<b>13,8</b>	<b>6,9</b>	<b>6,9</b>
Medicina	14,2	6,2	8,0				13,8	6,9	6,9
Otras ciencias de la Salud	0,6	0,2	0,4						
<b>Total Servicios</b>	<b>39,2</b>	<b>18,5</b>	<b>20,7</b>						

Fuente: Ministerio de Educación, Cultura y Deporte. Estadística de Tesis Doctorales

**13.5.1. Evolución de la Oferta, Demanda y Matrícula de nuevo ingreso (grados y titulaciones de 1er. y 2º ciclo) en Universidades públicas presenciales según rama de enseñanza y Universidad.**

	UNIVERSIDADES PÚBLICAS			Murcia			Politécnica de Cartagena		
	Oferta de Plazas	Demanda	Matrícula	Oferta de Plazas	Demanda	Matrícula	Oferta de Plazas	Demanda	Matrícula
<b>2015-2016</b>									
<b>Total</b>	<b>7.908</b>	<b>17.352</b>	<b>7.195</b>	<b>6.743</b>	<b>16.170</b>	<b>6.274</b>	<b>1.165</b>	<b>1.182</b>	<b>921</b>
Ciencias Sociales y Jurídicas	3.780	5.836	3.361	3.620	5.717	3.247	160	119	114
Ingeniería y Arquitectura	1.285	1.549	1.093	280	486	286	1.005	1.063	807
Artes y Humanidades	996	1.411	883	996	1.411	883			
Ciencias de la Salud	1.226	7.197	1.235	1.226	7.197	1.235			
Ciencias	621	1.359	623	621	1.359	623			
<b>2014-2015</b>									
<b>Total</b>	<b>7.944</b>	<b>17.500</b>	<b>7.203</b>	<b>6.645</b>	<b>16.172</b>	<b>6.241</b>	<b>1.299</b>	<b>1.328</b>	<b>962</b>
Ciencias Sociales y Jurídicas	3.812	5.937	3.340	3.572	5.795	3.212	240	142	128
Ingeniería y Arquitectura	1.329	1.586	1.106	270	400	272	1.059	1.186	834
Artes y Humanidades	956	1.445	909	956	1.445	909			
Ciencias de la Salud	1.246	7.226	1.246	1.246	7.226	1.246			
Ciencias	601	1.306	602	601	1.306	602			
<b>2013-2014</b>									
<b>Total</b>	<b>8.135</b>	<b>18.734</b>	<b>7.606</b>	<b>6.729</b>	<b>17.090</b>	<b>6.444</b>	<b>1.406</b>	<b>1.644</b>	<b>1.162</b>
Ciencias Sociales y Jurídicas	3.881	6.589	3.565	3.631	6.358	3.378	250	231	187
Ingeniería y Arquitectura	1.426	1.813	1.242	270	400	267	1.156	1.413	975
Artes y Humanidades	956	1.624	934	956	1.624	934			
Ciencias de la Salud	1.271	7.479	1.273	1.271	7.479	1.273			
Ciencias	601	1.229	592	601	1.229	592			
<b>2012-2013</b>									
<b>Total</b>	<b>8.313</b>	<b>20.823</b>	<b>7.846</b>	<b>6.988</b>	<b>19.193</b>	<b>6.714</b>	<b>1.325</b>	<b>1.630</b>	<b>1.132</b>
Ciencias Sociales y Jurídicas	4.130	7.309	3.714	3.890	7.126	3.529	240	183	185
Ingeniería y Arquitectura	1.355	1.820	1.227	270	373	280	1.085	1.447	947
Artes y Humanidades	946	1.679	963	946	1.679	963			
Ciencias de la Salud	1.276	8.781	1.313	1.276	8.781	1.313			
Ciencias	606	1.234	629	606	1.234	629			
<b>2011-2012</b>									
<b>Total</b>	<b>8.010</b>	<b>20.605</b>	<b>7.992</b>	<b>6.620</b>	<b>19.718</b>	<b>6.693</b>	<b>1.390</b>	<b>887</b>	<b>1.299</b>

**13.5.1. Evolución de la Oferta, Demanda y Matrícula de nuevo ingreso (grados y titulaciones de 1er. y 2º ciclo) en Universidades públicas presenciales según rama de enseñanza y Universidad.**

	UNIVERSIDADES PÚBLICAS			Murcia			Politécnica de Cartagena		
	Oferta de Plazas	Demanda	Matrícula	Oferta de Plazas	Demanda	Matrícula	Oferta de Plazas	Demanda	Matrícula
Ciencias Sociales y Jurídicas	3.797	7.239	3.759	3.557	7.239	3.540	240	0	219
Ingeniería y Arquitectura	1.420	1.278	1.390	270	391	310	1.150	887	1.080
Artes y Humanidades	936	1.825	967	936	1.825	967			
Ciencias de la Salud	1.266	9.134	1.298	1.266	9.134	1.298			
Ciencias	591	1.129	578	591	1.129	578			
<b>2010-2011</b>									
<b>Total</b>	<b>7.807</b>	<b>17.697</b>	<b>10.118</b>	<b>6.426</b>	<b>16.935</b>	<b>6.571</b>	<b>1.381</b>	<b>762</b>	<b>3.547</b>
Ciencias Sociales y Jurídicas	3.543	6.520	4.290	3.393	6.520	3.656	150	0	634
Ingeniería y Arquitectura	1.501	984	3.122	270	222	209	1.231	762	2.913
Artes y Humanidades	930	1.440	949	930	1.440	949			
Ciencias de la Salud	1.256	7.980	1.245	1.256	7.980	1.245			
Ciencias	577	773	512	577	773	512			
<b>2009-2010</b>									
<b>Total</b>	<b>8.092</b>	<b>16.076</b>	<b>7.786</b>	<b>6.811</b>	<b>14.575</b>	<b>6.512</b>	<b>1.281</b>	<b>1.501</b>	<b>1.274</b>
Ciencias Sociales y Jurídicas	4.089	6.782	3.907	3.875	6.574	3.699	214	208	208
Ingeniería y Arquitectura	1.239	1.465	1.238	172	172	172	1.067	1.293	1.066
Artes y Humanidades	1.050	1.267	939	1.050	1.267	939			
Ciencias de la Salud	1.116	5.927	1.137	1.116	5.927	1.137			
Ciencias	598	635	565	598	635	565			
<b>2008-2009</b>									
<b>Total</b>	<b>7.981</b>	<b>12.800</b>	<b>7.103</b>	<b>6.612</b>	<b>11.334</b>	<b>5.947</b>	<b>1.369</b>	<b>1.466</b>	<b>1.156</b>
Ciencias Sociales y Jurídicas	4.268	5.258	3.989	4.066	5.071	3.802	202	187	187
Ingeniería y Arquitectura	1.543	1.494	1.192	376	215	223	1.167	1.279	969
Artes y Humanidades	829	1.029	730	829	1.029	730			
Ciencias de la Salud	793	4.643	816	793	4.643	816			
Ciencias	548	376	376	548	376	376			
<b>2007-2008</b>									
<b>Total</b>	<b>7.804</b>	<b>11.258</b>	<b>6.619</b>	<b>6.498</b>	<b>10.198</b>	<b>5.679</b>	<b>1.306</b>	<b>1.060</b>	<b>940</b>
Ciencias Sociales y Jurídicas	4.388	4.765	3.883	4.154	4.595	3.713	234	170	170
Ingeniería y Arquitectura	1.444	1.086	984	372	196	214	1.072	890	770

**13.5.1. Evolución de la Oferta, Demanda y Matrícula de nuevo ingreso (grados y titulaciones de 1er. y 2º ciclo) en Universidades públicas presenciales según rama de enseñanza y Universidad.**

	UNIVERSIDADES PÚBLICAS			Murcia			Politécnica de Cartagena		
	Oferta de Plazas	Demanda	Matrícula	Oferta de Plazas	Demanda	Matrícula	Oferta de Plazas	Demanda	Matrícula
Artes y Humanidades	637	846	569	637	846	569			
Ciencias de la Salud	768	4.154	776	768	4.154	776			
Ciencias	567	407	407	567	407	407			
<b>2006-2007</b>									
<b>Total</b>	<b>7.907</b>	<b>8.976</b>	<b>6.597</b>	<b>6.551</b>	<b>7.870</b>	<b>5.611</b>	<b>1.356</b>	<b>1.106</b>	<b>986</b>
Ciencias Sociales y Jurídicas	4.412	4.284	3.966	4.161	4.095	3.777	251	189	189
Ingeniería y Arquitectura	1.576	1.138	1.071	471	221	274	1.105	917	797
Artes y Humanidades	675	681	522	675	681	522			
Ciencias de la Salud	648	2.564	661	648	2.564	661			
Ciencias	596	309	377	596	309	377			

*Demanda: corresponde con los admitidos de nuevo ingreso por preinscripción.*

*Matrícula: nuevo ingreso por preinscripción.*

**Fuente: Ministerio de Educación, Cultura y Deporte. Estadística de Universidades, Centros y Titulaciones**

### 13.5.2. Universidad de Murcia. Evolución de la Oferta, Demanda y Matrícula de nuevo ingreso en Grados según rama de enseñanza, facultad y titulación.

	2013-2014			2014-2015			2015-2016		
	Oferta de Plazas	Demanda	Matrícula	Oferta de Plazas	Demanda	Matrícula	Oferta de Plazas	Demanda	Matrícula
<b>Ciencias Sociales y Jurídicas</b>	<b>3.631</b>	<b>6.358</b>	<b>3.378</b>	<b>3.572</b>	<b>5.795</b>	<b>3.212</b>	<b>3.620</b>	<b>5.717</b>	<b>3.247</b>
<b>Facultad de Derecho</b>									
Grado en Derecho por la UMU	370	618	373	370	555	372	370	588	375
Grado en Ciencia Política y Gestión Pública	90	109	89	90	116	90	90	120	92
Grado en Criminología	70	387	70	70	381	70	70	321	71
PCEO Grado en Administración y Dirección de Empresa / Grado en Derecho	90	218	90	90	177	90	90	163	92
<b>Facultad de Ciencias del Trabajo</b>									
Grado en Relaciones Laborales y Recursos Humanos	240	248	250	240	242	233	240	183	233
<b>Facultad de Comunicación y Documentación</b>									
Grado en Comunicación Audiovisual por la UMU	76	258	76	72	272	72	70	248	71
Grado en Información y Documentación por la UMU	50	50	50	50	54	48	50	47	45
Grado en Periodismo	80	250	80	70	234	70	75	228	76
Grado en Publicidad y Relaciones Públicas	80	227	81	80	187	80	85	183	87
PCEO Grado en Periodismo / Grado en Información y Documentación				20	26	20	30	48	30
<b>ISEN Formación Universitaria</b>									
Grado en Educación Infantil por la UMU	140	93	57	140	68	54	132	69	49
Grado en Educación Primaria por la UMU	150	140	104	150	129	86	110	125	90
Grado en Relaciones Laborales y Recursos Humanos	60	0	15	60	0	11	60	9	8
<b>Facultad de Trabajo Social</b>									
Grado en Trabajo Social	140	228	140	140	132	138	150	244	152
<b>Facultad de Educación</b>									
Grado en Educación Infantil por la UMU	195	561	196	186	561	186	186	468	188
Grado en Educación Primaria por la UMU	455	898	455	434	890	433	420	784	422
Grado en Educación Social por la UMU	130	121	118	124	151	119	124	300	125
Grado en Pedagogía	159	263	159	140	91	137	140	97	128
<b>Escuela Universitaria de Turismo</b>									
Grado en Turismo	150	0	85	150	0	73	300	110	95

### 13.5.2. Universidad de Murcia. Evolución de la Oferta, Demanda y Matrícula de nuevo ingreso en Grados según rama de enseñanza, facultad y titulación.

	2013-2014			2014-2015			2015-2016		
	Oferta de Plazas	Demanda	Matrícula	Oferta de Plazas	Demanda	Matrícula	Oferta de Plazas	Demanda	Matrícula
<b>Facultad de Economía y Empresa</b>									
Grado en Administración y Dirección de Empresas por la UMU	588	684	572	588	598	522	520	584	507
Grado en Economía	143	184	142	143	251	143	143	195	144
Grado en Marketing por la UMU	70	160	70	70	166	70	70	165	71
<b>Facultad de Ciencias del Deporte</b>									
Grado en Ciencias de la Actividad Física y del Deporte por la UMU	105	661	106	95	514	95	95	438	96
<b>Ingeniería y Arquitectura</b>	<b>270</b>	<b>400</b>	<b>267</b>	<b>270</b>	<b>400</b>	<b>272</b>	<b>280</b>	<b>486</b>	<b>286</b>
<b>Facultad de Química</b>									
Grado en Ingeniería Química por la UMU	70	70	65	70	88	71	80	123	82
<b>Facultad de Informática</b>									
Grado en Ingeniería Informática por la UMU	200	330	202	200	312	201	200	363	204
<b>Artes y Humanidades</b>	<b>956</b>	<b>1.624</b>	<b>934</b>	<b>956</b>	<b>1.445</b>	<b>909</b>	<b>996</b>	<b>1.411</b>	<b>883</b>
<b>Facultad de Letras</b>									
Grado en Estudios Franceses	50	57	51	50	68	47	60	55	55
Grado en Estudios Ingleses	140	224	141	140	223	141	140	193	141
Grado en Filología Clásica	50	82	49	50	47	45	60	44	38
Grado en Geografía y Ordenación del Territorio	60	42	45	60	43	47	70	40	36
Grado en Historia del Arte	110	135	112	110	141	108	120	123	93
Grado en Lengua y Literatura Españolas	140	169	140	140	183	141	140	146	131
Grado en Traducción e Interpretación	90	396	91	90	336	92	90	348	92
Grado en Historia	140	206	140	140	160	144	140	177	139
<b>Facultad de Filosofía</b>									
Grado en Filosofía por la UMU	76	71	64	76	45	44	76	66	56
<b>Facultad de Bellas Artes</b>									
Grado en Bellas Artes	100	242	101	100	199	100	100	219	102



### 13.5.2. Universidad de Murcia. Evolución de la Oferta, Demanda y Matrícula de nuevo ingreso en Grados según rama de enseñanza, facultad y titulación.

	2013-2014			2014-2015			2015-2016		
	Oferta de Plazas	Demanda	Matrícula	Oferta de Plazas	Demanda	Matrícula	Oferta de Plazas	Demanda	Matrícula
<b>Ciencias de la Salud</b>	<b>1.271</b>	<b>7.479</b>	<b>1.273</b>	<b>1.246</b>	<b>7.226</b>	<b>1.246</b>	<b>1.226</b>	<b>7.197</b>	<b>1.235</b>
<b>Facultad de Medicina</b>									
Grado en Farmacia por la UMU	50	208	50	50	190	49	50	200	51
Grado en Odontología	40	351	40	40	372	40	40	420	40
Grado en Fisioterapia	95	626	96	82	668	82	82	560	84
Grado en Medicina	200	2.901	205	200	2.644	202	200	2.805	204
<b>Facultad de Veterinaria</b>									
Grado en Veterinaria por la UMU	90	841	91	90	915	90	90	1.042	91
<b>Facultad de Enfermería</b>									
Grado en Enfermería	238	938	237	226	908	226	226	832	229
<b>Facultad de Psicología</b>									
Grado en Logopedia por la UMU	97	110	97	97	140	96	97	111	99
Grado en Psicología	191	824	192	191	725	192	191	677	191
<b>Escuela Universitaria de Enfermería</b>									
Grado en Enfermería	50	200	48	50	152	49	50	151	49
<b>Facultad de Óptica y Optometría</b>									
Grado en Óptica y Optometría	80	142	78	80	134	80	70	90	68
<b>Facultad de Ciencias Sociosanitarias</b>									
Grado en Enfermería	70	133	70	70	128	70	70	149	71
Grado en Nutrición Humana y Dietética por la UMU	70	205	69	70	250	70	60	160	58
<b>Ciencias</b>	<b>601</b>	<b>1.229</b>	<b>592</b>	<b>601</b>	<b>1.306</b>	<b>602</b>	<b>621</b>	<b>1.359</b>	<b>623</b>
<b>Facultad de Química</b>									
Grado en Bioquímica	70	200	70	70	218	70	70	219	70
Grado en Física por la UMU	60	99	59	60	115	63	70	152	71
Grado en Química	70	89	67	70	86	68	80	103	82
<b>Facultad de Biología</b>									
Grado en Biología por la UMU	106	212	105	106	259	106	106	239	106
Grado en Biotecnología por la UMU	50	297	50	50	279	50	45	298	46
Grado en Ciencias Ambientales por la UMU	100	133	99	100	141	100	100	112	98

**13.5.2. Universidad de Murcia. Evolución de la Oferta, Demanda y Matrícula de nuevo ingreso en Grados según rama de enseñanza, facultad y titulación.**

	2013-2014			2014-2015			2015-2016		
	Oferta de Plazas	Demanda	Matrícula	Oferta de Plazas	Demanda	Matrícula	Oferta de Plazas	Demanda	Matrícula
<b>Facultad de Veterinaria</b>									
Grado en Ciencia y Tecnología de los Alimentos	60	58	58	60	78	60	60	79	60
<b>Facultad de Matemáticas</b>									
Grado en Matemáticas	60	100	60	60	83	59	60	107	62
PCEO Grado en Matemáticas / Grado en Informática	25	41	24	25	47	26	30	50	28

*Demanda: corresponde con los admitidos de nuevo ingreso por preinscripción.*

*Matrícula: nuevo ingreso por preinscripción.*

**Fuente: Ministerio de Educación, Cultura y Deporte. Estadística de Universidades, Centros y Titulaciones**

### 13.5.3. Universidad Politécnica de Cartagena. Evolución de la Oferta, Demanda y Matrícula de nuevo ingreso en Grados según rama de enseñanza, facultad y titulación.

	2013-2014			2014-2015			2015-2016		
	Oferta de Plazas	Demanda	Matrícula	Oferta de Plazas	Demanda	Matrícula	Oferta de Plazas	Demanda	Matrícula
<b>Ciencias Sociales y Jurídicas</b>	<b>250</b>	<b>231</b>	<b>187</b>	<b>240</b>	<b>142</b>	<b>128</b>	<b>160</b>	<b>119</b>	<b>114</b>
<b>Facultad de Ciencias de la Empresa</b>									
Grado en Administración y Dirección de Empresas	200	193	164	200	122	121	160	119	114
<b>Escuela Universitaria de Turismo</b>									
Grado en Turismo	50	38	23	40	20	7			
<b>Ingeniería y Arquitectura</b>	<b>1.156</b>	<b>1.413</b>	<b>975</b>	<b>1.059</b>	<b>1.186</b>	<b>834</b>	<b>1.005</b>	<b>1.063</b>	<b>807</b>
<b>Escuela Téc. Sup. Ing. Caminos, Canales y Puertos y de Ingeniería de Minas</b>									
Grado en Ingeniería Civil	100	67	46	100	45	27	75	43	36
Grado en Ingeniería de Recursos Minerales y Energía	50	25	24	50	14	14	50	7	4
<b>Escuela Técnica Superior de Ingeniería Industrial</b>									
Grado en Ingeniería Electrónica Industrial y Automática	90	138	100	90	132	92	90	128	94
Grado en Ingeniería Química Industrial	50	60	51	50	57	48	50	51	53
Grado en Ingeniería Mecánica	115	249	125	115	182	114	115	165	114
Grado en Ingeniería Eléctrica	60	93	68	60	43	49	50	53	38
Grado en Ingeniería en Tecnologías Industriales	90	194	98	87	183	91	80	167	82
<b>Escuela Técnica Superior de Ingeniería Naval y Oceánica</b>									
Grado en Arquitectura Naval e Ingeniería de Sistemas Marinos	50	87	53	50	85	49	50	55	37
<b>Escuela Técnica Superior de Ingeniería Agronómica</b>									
Grado en Ingeniería Agroalimentaria y de Sistemas Biológicos				60	82	71	60	71	62
Grado en Ingeniería de la Hortofruticultura y Jardinería	50	31	29						
Grado en Ingeniería de las Industrias Agroalimentarias	50	35	36						
<b>Escuela Técnica Superior de Ingeniería de Telecomunicación</b>									
Grado en Ingeniería en Sistemas de Telecomunicación	70	86	66	70	90	57	70	112	73
Grado en Ingeniería Telemática	70	58	57	70	66	67	70	55	63
<b>Escuela de Arquitectura e Ingeniería de la Edificación</b>									
Grado en Arquitectura	95	171	85	75	159	70			
Grado en Ingeniería de Edificación	150	119	71	125	48	28	75	22	21
Grado en Fundamentos de la Arquitectura por la UPCT							75	134	77

**13.5.3. Universidad Politécnica de Cartagena. Evolución de la Oferta, Demanda y Matrícula de nuevo ingreso en Grados según rama de enseñanza, facultad y titulación.**

	2013-2014			2014-2015			2015-2016		
	Oferta de Plazas	Demanda	Matrícula	Oferta de Plazas	Demanda	Matrícula	Oferta de Plazas	Demanda	Matrícula
<b>Centro Universitario de la Defensa</b>									
Grado en Ingeniería en Organización Industrial	66	0	66	57	0	57	95	0	53

*Demanda: corresponde con los admitidos de nuevo ingreso por preinscripción. Matrícula: nuevo ingreso por preinscripción.*

**Fuente: Ministerio de Educación, Cultura y Deporte. Estadística de Universidades, Centros y Titulaciones**

### 13.5.4. Universidad de Murcia. Evolución de las notas mínimas de admisión en Grados según rama de enseñanza, facultad y titulación.

	2012-2013	2013-2014	2014-2015	2015-2016
<b>Ciencias Sociales y Jurídicas</b>				
<b>Facultad de Derecho</b>				
Grado en Derecho por la UMU	6,618	7,743	7,401	7,762
Grado en Ciencia Política y Gestión Pública	5,117	5,230	6,773	5,280
Grado en Criminología	8,172	8,630	8,833	8,754
PCEO Grado en Administración y Dirección de Empresa / Grado en Derecho	9,114	10,324	9,800	9,273
<b>Facultad de Ciencias del Trabajo</b>				
Grado en Relaciones Laborales y Recursos Humanos	5,037	5,000	5,036	5,072
<b>Facultad de Comunicación y Documentación</b>				
Grado en Comunicación Audiovisual por la UMU	7,289	7,747	8,008	8,338
Grado en Información y Documentación por la UMU	5,187	6,091	5,627	5,586
Grado en Periodismo	8,120	8,318	8,522	8,647
Grado en Publicidad y Relaciones Públicas	7,266	7,500	7,567	7,330
PCEO Grado en Periodismo / Grado en Información y Documentación			5,972	7,293
<b>ISEN Formación Universitaria</b>				
Grado en Educación Infantil por la UMU	5,000	5,008	5,069	5,510
Grado en Educación Primaria por la UMU	5,066	5,089	5,060	5,094
Grado en Relaciones Laborales y Recursos Humanos				5,500
<b>Facultad de Trabajo Social</b>				
Grado en Trabajo Social	5,024	5,763	5,126	5,107
<b>Facultad de Educación</b>				
Grado en Educación Infantil por la UMU	7,581	7,280	7,723	8,012
Grado en Educación Primaria por la UMU	7,499	7,256	7,592	7,746
Grado en Educación Social por la UMU	5,151	5,000	5,333	5,086
Grado en Pedagogía	6,684	5,927	5,333	5,374
<b>Escuela Universitaria de Turismo</b>				
Grado en Turismo				5,397
<b>Facultad de Economía y Empresa</b>				
Grado en Administración y Dirección de Empresas por la UMU	5,000	5,000	5,024	5,125
Grado en Economía	5,136	5,045	9,054	6,171
Grado en Marketing por la UMU	6,642	7,233	7,661	7,731

### 13.5.4. Universidad de Murcia. Evolución de las notas mínimas de admisión en Grados según rama de enseñanza, facultad y titulación.

	2012-2013	2013-2014	2014-2015	2015-2016
<b>Facultad de Ciencias del Deporte</b>				
Grado en Ciencias de la Actividad Física y del Deporte por la UMU	8,749	9,133	8,910	9,081
<b>Ingeniería y Arquitectura</b>				
<b>Facultad de Química</b>				
Grado en Ingeniería Química por la UMU	5,504	5,900	5,474	5,425
<b>Facultad de Informática</b>				
Grado en Ingeniería Informática por la UMU	5,117	7,019	8,670	5,121
<b>Artes y Humanidades</b>				
<b>Facultad de Letras</b>				
Grado en Estudios Franceses	5,180	5,280	5,426	5,184
Grado en Estudios Ingleses	7,439	7,561	7,296	7,279
Grado en Filología Clásica	6,191	5,458	5,262	5,966
Grado en Geografía y Ordenación del Territorio	5,055	5,124	5,357	5,044
Grado en Historia del Arte	5,000	5,154	5,251	5,394
Grado en Lengua y Literatura Españolas	5,290	6,215	6,974	5,377
Grado en Traducción e Interpretación	11,431	11,822	10,806	11,399
Grado en Historia	5,035	5,898	5,158	5,361
<b>Facultad de Filosofía</b>				
Grado en Filosofía por la UMU	5,026	5,036	5,064	5,182
<b>Facultad de Bellas Artes</b>				
Grado en Bellas Artes	5,430	6,523	5,929	6,434
<b>Ciencias de la Salud</b>				
<b>Facultad de Medicina</b>				
Grado en Farmacia por la UMU	9,363	9,823	10,504	10,956
Grado en Odontología	11,524	11,374	11,258	11,629
Grado en Fisioterapia	9,158	9,349	10,255	10,276
Grado en Medicina	12,290	12,346	12,389	12,661
<b>Facultad de Veterinaria</b>				
Grado en Veterinaria por la UMU	9,801	10,016	10,656	11,110
<b>Facultad de Enfermería</b>				
Grado en Enfermería	10,060	9,930	10,070	10,360

### 13.5.4. Universidad de Murcia. Evolución de las notas mínimas de admisión en Grados según rama de enseñanza, facultad y titulación.

	2012-2013	2013-2014	2014-2015	2015-2016
<b>Facultad de Psicología</b>				
Grado en Logopedia por la UMU	5,056	5,492	5,974	5,657
Grado en Psicología	6,570	7,317	7,818	8,357
<b>Escuela Universitaria de Enfermería</b>				
Grado en Enfermería	9,450	9,170	9,763	10,059
<b>Facultad de Óptica y Optometría</b>				
Grado en Óptica y Optometría	5,004	5,132	5,977	5,154
<b>Facultad de Ciencias Sociosanitarias</b>				
Grado en Enfermería	9,290	9,071	9,330	9,830
Grado en Nutrición Humana y Dietética por la UMU	5,320	5,000	6,678	5,804
<b>Ciencias</b>				
<b>Facultad de Química</b>				
Grado en Bioquímica	10,187	10,350	10,832	11,442
Grado en Física por la UMU	5,727	7,137	5,370	7,990
Grado en Química	5,218	5,395	6,749	7,537
<b>Facultad de Biología</b>				
Grado en Biología por la UMU	6,553	6,829	8,239	8,754
Grado en Biotecnología por la UMU	11,076	11,485	10,812	12,019
Grado en Ciencias Ambientales por la UMU	5,003	5,561	7,270	5,400
<b>Facultad de Veterinaria</b>				
Grado en Ciencia y Tecnología de los Alimentos	5,310	5,499	6,670	7,444
<b>Facultad de Matemáticas</b>				
Grado en Matemáticas	5,120	7,321	6,051	5,414
PCEO Grado en Matemáticas / Grado en Informática	7,095	6,086	8,000	6,164

*Fuente: Ministerio de Educación, Cultura y Deporte. Estadística de Universidades, Centros y Titulaciones*

### 13.5.5. Universidad Politécnica de Cartagena. Evolución de las notas mínimas de admisión en Grados según rama de enseñanza, facultad y titulación.

	2012-2013	2013-2014	2014-2015	2015-2016
<b>Ciencias Sociales y Jurídicas</b>				
<b>Facultad de Ciencias de la Empresa</b>				
Grado en Administración y Dirección de Empresas	5,171	5,032	5,246	5,089
<b>Escuela Universitaria de Turismo</b>				
Grado en Turismo por la UPCT		5,000	5,325	
<b>Ingeniería y Arquitectura</b>				
<b>Escuela Técnica Superior de Ingeniería de Caminos, Canales y Puertos y de Ingeniería de Minas</b>				
Grado en Ingeniería Civil	5,018	5,215	5,080	5,220
Grado en Ingeniería de Recursos Minerales y Energía	5,165	5,000	5,676	6,860
<b>Escuela Técnica Superior de Ingeniería Industrial</b>				
Grado en Ingeniería Electrónica Industrial y Automática	7,190	5,346	7,620	5,567
Grado en Ingeniería Química Industrial por la UPCT	5,429	5,682	5,259	6,079
Grado en Ingeniería Mecánica	5,536	5,000	5,683	6,296
Grado en Ingeniería Eléctrica	7,086	5,000	5,160	5,000
Grado en Ingeniería en Tecnologías Industriales	8,244	5,000	8,741	9,433
<b>Escuela Técnica Superior de Ingeniería Naval y Oceánica</b>				
Grado en Arquitectura Naval e Ingeniería de Sistemas Marinos por la UPCT	5,634	5,000	5,126	5,758
<b>Escuela Técnica Superior de Ingeniería Agronómica</b>				
Grado en Ingeniería Agroalimentaria y de Sistemas Biológicos por la UPCT			5,020	5,229
Grado en Ingeniería de la Hortofruticultura y Jardinería	5,080	5,108		
Grado en Ingeniería de las Industrias Agroalimentarias	5,060	5,115		
<b>Escuela Técnica Superior de Ingeniería de Telecomunicación</b>				
Grado en Ingeniería en Sistemas de Telecomunicación por la UPCT	6,414	5,224	6,063	5,776
Grado en Ingeniería Telemática por la UPCT	5,295	5,127	5,156	5,269
<b>Escuela Técnica Superior de Arquitectura y Edificación</b>				
Grado en Arquitectura por la UPCT	5,200	5,531	5,497	
Grado en Ingeniería de Edificación	5,286	5,000	5,000	5,260
Grado en Fundamentos de la Arquitectura por la UPCT				5,300

Fuente: Ministerio de Educación, Cultura y Deporte. Estadística de Universidades, Centros y Titulaciones



### 13.6.1. Evolución del Personal Docente e Investigador (PDI) según Universidad, tipo de centro y sexo.

	2012-2013			2013-2014			2014-2015			2015-2016		
	TOTAL	Hombres	Mujeres	TOTAL	Hombres	Mujeres	TOTAL	Hombres	Mujeres	TOTAL	Hombres	Mujeres
<b>MURCIA (Región de)</b>												
Total Centros	<b>3.627</b>	<b>2.314</b>	<b>1.313</b>	<b>3.758</b>	<b>2.353</b>	<b>1.405</b>	<b>3.780</b>	<b>2.356</b>	<b>1.424</b>	<b>3.875</b>	<b>2.391</b>	<b>1.484</b>
Centros propios	3.475	2.227	1.248	3.568	2.253	1.315	3.580	2.250	1.330	3.709	2.305	1.404
Centros adscritos	152	87	65	190	100	90	200	106	94	166	86	80
<b>Murcia</b>												
Total Centros	<b>2.514</b>	<b>1.538</b>	<b>976</b>	<b>2.571</b>	<b>1.531</b>	<b>1.040</b>	<b>2.575</b>	<b>1.530</b>	<b>1.045</b>	<b>2.649</b>	<b>1.549</b>	<b>1.100</b>
Centros propios	2.392	1.468	924	2.422	1.455	967	2.424	1.450	974	2.517	1.484	1.033
Centros adscritos	122	70	52	149	76	73	151	80	71	132	65	67
<b>Politécnica de Cartagena</b>												
Total Centros	<b>621</b>	<b>500</b>	<b>121</b>	<b>630</b>	<b>501</b>	<b>129</b>	<b>633</b>	<b>495</b>	<b>138</b>	<b>619</b>	<b>483</b>	<b>136</b>
Centros propios	591	483	108	589	477	112	584	469	115	585	462	123
Centros adscritos	30	17	13	41	24	17	49	26	23	34	21	13
<b>Católica S. Antonio de Murcia</b>												
Total Centros	<b>492</b>	<b>276</b>	<b>216</b>	<b>557</b>	<b>321</b>	<b>236</b>	<b>572</b>	<b>331</b>	<b>241</b>	<b>607</b>	<b>359</b>	<b>248</b>
Centros propios	492	276	216	557	321	236	572	331	241	607	359	248
Centros adscritos	0	0	0	0	0	0	0	0	0	0	0	0

Fuente: Ministerio de Educación, Cultura y Deporte. Estadística de Personal de las Universidades

### 13.6.2. Número de PDI en centros propios de universidades públicas según categoría de personal, Universidad y sexo.

	2015-2016								
	UNIVERSIDADES PÚBLICAS			Murcia			Politécnica de Cartagena		
	TOTAL	Hombres	Mujeres	TOTAL	Hombres	Mujeres	TOTAL	Hombres	Mujeres
<b>PDI</b>	<b>3.102</b>	<b>1.946</b>	<b>1.156</b>	<b>2.517</b>	<b>1.484</b>	<b>1.033</b>	<b>585</b>	<b>462</b>	<b>123</b>
<b>Funcionarios</b>	<b>1.388</b>	<b>928</b>	<b>460</b>	<b>1.108</b>	<b>699</b>	<b>409</b>	<b>280</b>	<b>229</b>	<b>51</b>
Catedrático de Universidad (CU)	338	265	73	292	224	68	46	41	5
Titular de Universidad (TU)	900	569	331	724	429	295	176	140	36
Catedrático de Escuela Universitaria (CEU)	22	15	7	12	6	6	10	9	1
Titular de Escuela Universitaria (TEU)	128	79	49	80	40	40	48	39	9
<b>Contratados</b>	<b>1.700</b>	<b>1.004</b>	<b>696</b>	<b>1.395</b>	<b>771</b>	<b>624</b>	<b>305</b>	<b>233</b>	<b>72</b>
Ayudante	19	12	7	5	0	5	14	12	2
Ayudante Doctor	22	6	16	18	5	13	4	1	3
Contratado Doctor	336	178	158	258	122	136	78	56	22
Colaborador	28	24	4	11	8	3	17	16	1
Asociado	927	551	376	785	434	351	142	117	25
Asociado de C.C. de Salud	303	195	108	303	195	108	0	0	0
Sustituto	15	7	8	15	7	8	0	0	0
Otros contratados	50	31	19	0	0	0	50	31	19
<b>Eméritos</b>	<b>14</b>	<b>14</b>	<b>0</b>	<b>14</b>	<b>14</b>	<b>0</b>	<b>0</b>	<b>0</b>	<b>0</b>

Fuente: Ministerio de Educación, Cultura y Deporte. Estadística de Personal de las Universidades

### 13.6.3. Número de PDI en centros propios de universidades públicas según Universidad, categoría de personal y rama de enseñanza.

2015-2016	TOTAL	Ciencias Sociales y Jurídicas	Ingeniería y Arquitectura	Artes y Humanidades	Ciencias de la Salud	Ciencias
<b>UNIVERSIDADES PÚBLICAS</b>						
<b>PDI</b>	<b>3.102</b>	<b>1.110</b>	<b>543</b>	<b>331</b>	<b>736</b>	<b>382</b>
Funcionarios	1.388	409	277	171	220	311
Catedrático de Universidad (CU)	338	59	50	52	72	105
Titular de Universidad (TU)	900	281	171	115	139	194
Catedrático de Escuela Universitaria (CEU)	22	9	7	0	2	4
Titular de Escuela Universitaria (TEU)	128	60	49	4	7	8
Contratados	1.700	698	264	155	515	68
Eméritos	14	3	2	5	1	3
<b>Murcia</b>						
<b>PDI</b>	<b>2.517</b>	<b>1.004</b>	<b>154</b>	<b>323</b>	<b>736</b>	<b>300</b>
Funcionarios	1.108	363	98	170	220	257
Catedrático de Universidad (CU)	292	51	18	52	72	99
Titular de Universidad (TU)	724	255	63	115	139	152
Catedrático de Escuela Universitaria (CEU)	12	7	1	0	2	2
Titular de Escuela Universitaria (TEU)	80	50	16	3	7	4
Contratados	1.395	638	54	148	515	40
Eméritos	14	3	2	5	1	3
<b>Politécnica de Cartagena</b>						
<b>PDI</b>	<b>585</b>	<b>106</b>	<b>389</b>	<b>8</b>	<b>0</b>	<b>82</b>
Funcionarios	280	46	179	1	0	54
Catedrático de Universidad (CU)	46	8	32	0	0	6
Titular de Universidad (TU)	176	26	108	0	0	42
Catedrático de Escuela Universitaria (CEU)	10	2	6	0	0	2
Titular de Escuela Universitaria (TEU)	48	10	33	1	0	4
Contratados	305	60	210	7	0	28
Eméritos	0	0	0	0	0	0

Fuente: Ministerio de Educación, Cultura y Deporte. Estadística de Personal de las Universidades

### 13.6.4. Evolución del número de PDI en universidades privadas según categoría de personal, Universidad y sexo.

	Católica S. Antonio de Murcia											
	2012-2013			2013-2014			2014-2015			2015-2016		
	TOTAL	Hombres	Mujeres	TOTAL	Hombres	Mujeres	TOTAL	Hombres	Mujeres	TOTAL	Hombres	Mujeres
<b>PDI</b>	<b>492</b>	<b>276</b>	<b>216</b>	<b>557</b>	<b>321</b>	<b>236</b>	<b>572</b>	<b>331</b>	<b>241</b>	<b>607</b>	<b>359</b>	<b>248</b>
Director/Ordinario/Catedrático	12	10	2	14	11	3	14	11	3	15	12	3
Agregado/ Titular	15	9	6	20	13	7	27	19	8	28	21	7
Ayudante Doctor	16	8	8	30	14	16	0	0	0	31	13	18
Contratado Doctor	138	69	69	144	71	73	193	96	97	193	95	98
Asociado	134	84	50	146	105	41	155	114	41	182	133	49
Colaborador	134	68	66	145	73	72	145	72	73	112	62	50
Adjunto	11	7	4	9	5	4	9	5	4	9	5	4
Auxiliar/ Ayudante	32	21	11	49	29	20	29	14	15	37	18	19

*Fuente: Ministerio de Educación, Cultura y Deporte. Estadística de Personal de las Universidades*

### 13.7.1. Evolución de la estructura de gastos e ingresos según tipo de indicador.

Miles de euros

	MURCIA (Región de)				ESPAÑA			
	Curso	Curso	Curso	Curso	Curso	Curso	Curso	Curso
Enseñanza no universitaria	1999-2000	2004-2005	2009-2010	2014-2015	1999-2000	2004-2005	2009-2010	2014-2015
1. Gastos de personal	77.029	116.798	190.206	219.377	3.694.035	5.360.405	7.211.063	7.694.673
2. Gastos en bienes y servicios	13.492	22.726	36.337	51.371	947.514	1.484.433	2.289.361	2.840.422
3. Gasto en impuestos	50	154	610	573	17.223	27.457	47.317	43.561
<b>4. TOTAL GASTOS CORRIENTES (1+2+3)</b>	<b>90.571</b>	<b>139.678</b>	<b>227.153</b>	<b>271.320</b>	<b>4.658.772</b>	<b>6.872.295</b>	<b>9.547.740</b>	<b>10.578.657</b>
5. Ingresos por cuotas	21.593	30.372	47.675	<b>66.541</b>	1.771.102	2.600.917	3.772.547	<b>4.689.241</b>
5.1.-Ingresos por cuotas educativas				53.247				3.378.773
5.2.-Ingresos por servicios complementarios				13.294				1.310.468
6. Ingresos por subvenciones corrientes públicas	64.017	107.973	180.231	210.144	2.828.819	4.249.962	5.900.486	5.946.708
7. Ingresos por transferencias corrientes privadas	2.395	9.611	4.232	2.628	117.118	383.760	286.271	215.915
8. Otros ingresos corrientes privados	309	2.290	1.520	1.341	74.026	94.468	79.032	111.933
<b>9. TOTAL INGRESOS CORRIENTES (5+6+7+8)</b>	<b>88.315</b>	<b>150.246</b>	<b>233.657</b>	<b>280.654</b>	<b>4.791.065</b>	<b>7.329.107</b>	<b>10.038.336</b>	<b>10.963.797</b>
<b>10. RESULTADO DE EXPLOTACIÓN (9-4)</b>	<b>-2.256</b>	<b>10.568</b>	<b>6.504</b>	<b>9.333</b>	<b>132.293</b>	<b>456.812</b>	<b>490.596</b>	<b>385.140</b>
11. Costes estimados				346				37.728
<b>12. RESULTADOS DE EXPLOTACIÓN SIN COSTES ESTIMADOS (10-11)</b>				<b>8.988</b>				<b>347.412</b>
13. GASTOS DE CAPITAL	20.249	13.146	29.756	17.904	785.401	337.562	723.624	525.971
14. INGRESOS DE CAPITAL	872	848	479	3.443	53.628	79.838	39.807	90.611
<b>16. TOTAL GASTOS (4+13)</b>	<b>110.820</b>	<b>152.824</b>	<b>256.910</b>	<b>289.224</b>	<b>5.444.173</b>	<b>7.209.857</b>	<b>10.271.364</b>	<b>11.104.628</b>
<b>17. TOTAL INGRESOS (9+14)</b>	<b>89.186</b>	<b>151.094</b>	<b>234.136</b>	<b>284.097</b>	<b>4.844.693</b>	<b>7.408.945</b>	<b>10.078.144</b>	<b>11.054.408</b>

Los ingresos por subvenciones corrientes públicas incluyen los conciertos educativos.

Los costes estimados se refieren al salario estimado del personal no remunerado.

**Fuente: INE. Encuesta de Financiación y Gastos de la Enseñanza Privada**

### 13.7.2. Gastos corrientes anuales según tipo de gasto.

Miles de euros

Enseñanza no universitaria	Curso 2014-2015	
	MURCIA (Región de)	ESPAÑA
<b>1. Gastos de Personal</b>	<b>219.377</b>	<b>7.694.673</b>
<b>Gasto Profesorado Total</b>	<b>200.954</b>	<b>6.636.915</b>
Educación Infantil 1er ciclo	6.618	401.586
Educación Infantil 2do ciclo	28.133	905.841
Educación Primaria	73.866	2.226.210
Educación Secundaria Obligatoria	65.566	1.927.321
Bachillerato	8.819	506.266
FP. Básica y similares	1.356	70.920
Enseñanza Profesional de Grado Medio	6.095	200.487
Enseñanza Profesional de Grado Superior	3.864	174.921
Otras tareas (dirección, act. Extraescolares, ...)	6.636	223.364
<b>Otro Personal sin tareas Docentes</b>	<b>17.120</b>	<b>992.002</b>
Servicios complementarios	4.327	269.383
Otro personal del centro (directores no docentes, admon, ...)	12.792	722.619
<b>Indemnizaciones</b>	<b>821</b>	<b>23.298</b>
<b>Otros gastos de personal</b>	<b>481</b>	<b>42.458</b>
<b>2. Gastos Corrientes en Bienes y Servicios</b>	<b>51.371</b>	<b>2.840.422</b>
<b>Actividades Educativas</b>	<b>10.796</b>	<b>527.024</b>
Actividades docentes (enseñanza reglada)	7.857	307.862
Actividades complementarias	1.590	129.350
Actividades extraescolares	1.349	89.812
<b>Servicios complementarios</b>	<b>7.707</b>	<b>700.254</b>
Transporte	1.531	123.177
Comedor	5.836	533.681
Residencia	0	7.097
Cuidado Infantil	138	14.235
Otros servicios complementarios	202	22.063
<b>Otros servicios prestados por el centro</b>	<b>206</b>	<b>31.905</b>
<b>Gastos Generales</b>	<b>25.922</b>	<b>1.292.371</b>

### 13.7.2. Gastos corrientes anuales según tipo de gasto.

Miles de euros

Enseñanza no universitaria	Curso 2014-2015	
	MURCIA (Región de)	ESPAÑA
Gastos de los inmuebles	17.321	881.428
Gastos de administración	2.088	97.783
Otros gastos	6.513	313.159
<b>Dotación amortizaciones de inmovilizado</b>	<b>6.739</b>	<b>288.868</b>
<b>3. Impuestos</b>	<b>573</b>	<b>43.561</b>
<b>4. Total Gastos Corrientes (1+2+3)</b>	<b>271.320</b>	<b>10.578.657</b>

*En 'Educación Primaria' se incluyen además las Enseñanzas elementales de música y danza de Régimen especial.*

*En 'Formación profesional básica y similares' se incluye además el Régimen especial de grado medio de música y danza y los antiguos Programas de cualificación profesional Inicial.*

**Fuente: INE. Encuesta de Financiación y Gastos de la Enseñanza Privada**

### 13.7.3. Ingresos corrientes anuales (financiación) de los centros según su origen.

Miles de euros

Enseñanza no universitaria	Curso 2014-2015	
	MURCIA (Región de)	ESPAÑA
<b>1. Ingresos por cuotas de los alumnos</b>	<b>66.540</b>	<b>4.689.242</b>
<b>Cuotas Actividades Docentes (enseñanza reglada)</b>	<b>48.437</b>	<b>2.990.409</b>
Educación Infantil 1er ciclo	9.841	529.884
Educación Infantil 2do ciclo	5.370	376.318
Educación Primaria	11.548	855.356
Educación Secundaria Obligatoria	5.437	569.425
Bachillerato	7.445	419.162
FP. Básica y similares	21	13.960
Enseñanza Profesional de Grado Medio	3.500	61.755
Enseñanza Profesional de Grado Superior	5.274	164.549
<b>Cuotas de Actividades Extraescolares</b>	<b>3.200</b>	<b>217.809</b>
<b>Cuotas de Actividades Complementarias</b>	<b>1.610</b>	<b>170.555</b>
<b>Cuotas Servicios Complementarios</b>	<b>13.294</b>	<b>1.310.468</b>
Transporte	1322	112.067
Comedor	10747	1.002.623
Residencia	0	23.544
Cuidado Infantil	279	31.749
Otros servicios complementarios	946	140.485
<b>2. Transferencias corrientes privadas</b>	<b>2.628</b>	<b>215.915</b>
<b>3. Otros Ingresos corrientes privados</b>	<b>1.341</b>	<b>111.933</b>
<b>4. Subvenciones Corrientes (públicas)</b>	<b>210.144</b>	<b>5.946.708</b>
Subvenciones públicas Ed. Infantil 1er ciclo	429	143.917
Subvenciones públicas Ed. Infantil 2do ciclo	37.201	917.028
Subvenciones públicas Ed. Primaria	87.166	2.283.556
Subvenciones públicas E.S.O	72.045	1.926.637
Subvenciones públicas Bachillerato	2.297	225.714
Subvenciones públicas FP. Básica y similares	1.654	80.345
Subvenciones públicas E. Profesionales Gr. Medio	6.922	224.951
Subvenciones públicas E. Profesionales Gr. Superior	2.432	144.558



### 13.7.3. Ingresos corrientes anuales (financiación) de los centros según su origen.

Miles de euros

Enseñanza no universitaria	Curso 2014-2015	
	MURCIA (Región de)	ESPAÑA
<b>5. Total Ingresos Corrientes (1+2+3+4)</b>	<b>280.654</b>	<b>10.963.797</b>

*Ingresos de los alumnos incluye cuotas de alumnos por Ens. Reglada, horas complementarias y otros ingresos procedentes de los alumnos.*

*En 'Educación Primaria' se incluyen además las Enseñanzas elementales de música y danza de Régimen especial.*

*En 'Formación profesional básica y similares' se incluye además el Régimen especial de grado medio de música y danza y los antiguos Programas de cualificación profesional Inicial.*

**Fuente: INE. Encuesta de Financiación y Gastos de la Enseñanza Privada**

### 13.7.4. Resultados corrientes por alumno según nivel educativo.

Euros

Enseñanza no universitaria	Curso 2014-2015 MURCIA (Región de)			ESPAÑA		
	Ingresos Corrientes	Gastos Corrientes	Resultado de explotación	Ingresos Corrientes	Gastos Corrientes	Resultado de explotación
<b>TOTAL</b>	<b>3.329</b>	<b>3.218</b>	<b>111</b>	<b>4.138</b>	<b>3.993</b>	<b>145</b>
Educación Infantil 1er ciclo	2.470	2.441	30	3.497	3.342	155
Educación Infantil 2do ciclo	2.985	2.681	304	3.708	3.556	152
Educación Primaria	3.234	3.123	111	4.066	3.901	165
Educación Secundaria Obligatoria	4.011	4.021	-10	4.677	4.536	141
Bachillerato	3.803	4.126	-323	4.936	4.899	36
F.P. Básica y similares	4.321	4.145	175	4.640	4.666	-25
Enseñanza Profesional de Grado Medio	2.886	2.653	233	3.418	3.352	66
Enseñanza Profesional de Grado Superior	2.839	2.506	333	4.060	3.826	234

En 'Educación Primaria' se incluyen además las Enseñanzas elementales de música y danza de Régimen especial.

En 'Formación profesional básica y similares' se incluye además el Régimen especial de grado medio de música y danza y los antiguos Programas de cualificación profesional Inicial.

**Fuente: INE. Encuesta de Financiación y Gastos de la Enseñanza Privada**

### 13.7.5. Evolución de los resultados corrientes por usuario de los servicios complementarios según tipo de indicador.

Euros

Enseñanza no universitaria	MURCIA (Región de)			ESPAÑA		
	Ingresos Corrientes	Gastos Corrientes	Resultado de explotación	Ingresos Corrientes	Gastos Corrientes	Resultado de explotación
<b>Curso 2014-2015</b>						
SC Transporte	611	995	-383	831	1.134	-303
SC Comedor	765	648	117	1.009	750	259
SC Residencia	0	0	0	4.276	1.952	2.324
SC Cuidado Infantil	145	258	-113	253	294	-41
<b>Curso 2009-2010</b>						
SC Transporte	722	1.093	-371	808	1.036	-228
SC Comedor	763	676	87	978	755	222
SC Residencia	0	0	0	3.003	1.470	1.534
<b>Curso 2004-2005</b>						
SC Transporte	641	725	-84	577	742	-165
SC Comedor	641	497	144	828	631	197
SC Residencia				2.666	1.110	1.556
<b>Curso 1999-2000</b>						
SC Transporte	452	525	-73	417	535	-118
SC Comedor	566	453	113	633	517	116
SC Residencia				2.040	967	1.073

Para los cursos 1999-2000 y 2004-2005 la ausencia de dato obedece al secreto estadístico.

Fuente: INE. Encuesta de Financiación y Gastos de la Enseñanza Privada

### 13.7.6. Número de alumnos y centros según según nivel educativo.

Enseñanza no universitaria	Curso 2014-2015		ESPAÑA	
	MURCIA (Región de) Alumnos	Centros	Alumnos	Centros
<b>TOTAL</b>	<b>84.310</b>	<b>229</b>	<b>2.649.620</b>	<b>9.334</b>
Educación Infantil 1er ciclo	4.945	111	241.356	5.315
Educación Infantil 2do ciclo	15.695	115	444.778	3.726
Educación Primaria	33.363	129	963.374	3.894
Educación Secundaria Obligatoria	20.606	112	641.457	3.438
Bachillerato	2.854	33	163.732	1.513
F.P. Básica y similares	390	7	21.275	488
Enseñanza Profesional de Grado Medio	3.659	31	91.094	874
Enseñanza Profesional de Grado Superior	2.797	24	82.555	755

*En 'Educación Primaria' se incluyen además las Enseñanzas elementales de música y danza de Régimen especial.*

*En 'Formación profesional básica y similares' se incluye además el Régimen especial de grado medio de música y danza y los antiguos Programas de cualificación profesional Inicial.*

**Fuente: INE. Encuesta de Financiación y Gastos de la Enseñanza Privada**

### 13.7.7. Evolución del número de centros según dependencia/titularidad del centro.

Enseñanza no universitaria	MURCIA (Región de)			ESPAÑA		
	Curso 2004-2005	Curso 2009-2010	Curso 2014-2015	Curso 2004-2005	Curso 2009-2010	Curso 2014-2015
<b>TOTAL</b>	<b>165</b>	<b>190</b>	<b>229</b>	<b>6.477</b>	<b>8.028</b>	<b>9.334</b>
Religiosos concertados	50	43	47	2.390	2.276	2.446
Religiosos no concertados	9	9	4	300	318	260
Laicos concertados	55	67	74	1.487	1.514	2.222
Laicos no concertados	51	71	104	2.300	3.920	4.406

*Se considera que un centro es concertado si tiene al menos una unidad escolar (o aula) concertada.*

**Fuente: INE. Encuesta de Financiación y Gastos de la Enseñanza Privada**

### 13.7.8. Evolución del número de centros de servicios complementarios según tipo de indicador.

Enseñanza no universitaria	MURCIA (Región de)			ESPAÑA		
	Curso 2004-2005	Curso 2009-2010	Curso 2014-2015	Curso 2004-2005	Curso 2009-2010	Curso 2014-2015
<b>TOTAL CENTROS</b>		<b>190</b>	<b>229</b>		<b>8.028</b>	<b>9.334</b>
Centros con SC Transporte	28	24	24	1.254	1.244	1.230
Centros con SC Comedor	83	114	129	4.742	6.360	7.313
Centros con SC Residencia	1	0	0	234	213	151
Centros con SC Cuidado Infantil			67			3.429

*Para los cursos 1999-2000 y 2004-2005 no está disponible el dato de "Servicios Complementarios de Cuidado Infantil".*

**Fuente: INE. Encuesta de Financiación y Gastos de la Enseñanza Privada**

### 13.7.9. Personal remunerado y no remunerado según tipo de tarea/nivel educativo y sexo.

Enseñanza no universitaria	Curso 2014-2015 MURCIA (Región de)			ESPAÑA		
	Ambos sexos	Hombres	Mujeres	Ambos sexos	Hombres	Mujeres
<b>TOTAL PERSONAL DEL CENTRO</b>	<b>7.103</b>	<b>1.857</b>	<b>5.246</b>	<b>256.784</b>	<b>65.923</b>	<b>190.861</b>
<b>Total Profesorado</b>	<b>6.020</b>	<b>1.613</b>	<b>4.407</b>	<b>198.928</b>	<b>52.712</b>	<b>146.216</b>
Educación Infantil 1er ciclo	477	10	467	25.888	394	25.494
Educación Infantil 2do ciclo	867	51	816	28.066	1.929	26.137
Educación Primaria	2.288	635	1.653	69.329	18.710	50.619
Educación Secundaria Obligatoria	2.161	833	1.328	66.006	26.122	39.884
Bachillerato	482	228	254	24.914	10.921	13.993
F.P. Básica y similares	58	30	28	4.421	2.276	2.145
Enseñanza Profesional de Grado Medio	269	146	123	10.411	5.693	4.718
Enseñanza Profesional de Grado Superior	247	128	119	9.566	4.837	4.729
Otras tareas	678	242	436	26.622	8.384	18.238
<b>Personal Servicios Complementarios</b>	<b>305</b>	<b>42</b>	<b>263</b>	<b>22.910</b>	<b>3.842</b>	<b>19.068</b>
<b>Otro personal</b>	<b>778</b>	<b>201</b>	<b>577</b>	<b>34.946</b>	<b>9.369</b>	<b>25.577</b>

Una persona que realiza varias tareas o imparta enseñanzas regladas en varios niveles educativos se contabiliza en cada una de éstos.

Otras enseñanzas específicas engloba la educación especial y la educación para adultos que no es equiparable a ningún nivel de régimen general.

En 'Educación Primaria' se incluyen además las Enseñanzas elementales de música y danza de Régimen especial.

En 'Formación profesional básica y similares' se incluye además el Régimen especial de grado medio de música y danza y los antiguos Programas de cualificación profesional Inicial.

**Fuente: INE. Encuesta de Financiación y Gastos de la Enseñanza Privada**

### 13.8.1. Evolución de la estructura de gastos e ingresos según tipo de indicador.

Miles de euros

Enseñanza universitaria	MURCIA (Región de)			ESPAÑA		
	Curso	Curso	Curso	Curso	Curso	Curso
	2004-2005	2009-2010	2014-2015	2004-2005	2009-2010	2014-2015
1. Gastos de personal	11.065	16.045	25.960	478.681	612.371	944.615
2. Gastos en bienes y servicios	6.406	12.994	15.368	284.768	531.455	836.950
3. Gasto en impuestos	70	1.267	137	12.111	43.352	30.476
<b>4. TOTAL GASTOS CORRIENTES (1+2+3)</b>	<b>17.541</b>	<b>30.306</b>	<b>41.466</b>	<b>775.560</b>	<b>1.187.179</b>	<b>1.812.041</b>
5. Ingresos por cuotas	20.380	34.057	<b>46.760</b>	771.006	1.207.438	<b>1.850.182</b>
6. Ingresos por subvenciones corrientes públicas	166	935	78	49.652	79.534	77.442
7. Ingresos por transferencias corrientes privadas	313	492	164	29.515	20.767	43.019
8. Otros ingresos corrientes privados	0	17	0	64.580	63.308	51.986
<b>9. TOTAL INGRESOS CORRIENTES (5+6+7+8)</b>	<b>20.859</b>	<b>35.501</b>	<b>47.002</b>	<b>914.753</b>	<b>1.371.048</b>	<b>2.022.629</b>
<b>10. RESULTADO DE EXPLOTACIÓN (9-4)</b>	<b>3.318</b>	<b>5.195</b>	<b>5.537</b>	<b>139.193</b>	<b>183.869</b>	<b>210.588</b>
11. Costes estimados			0			807
<b>12. RESULTADOS DE EXPLOTACIÓN SIN COSTES ESTIMADOS (10-11)</b>			<b>5.537</b>			<b>209.781</b>
13. GASTOS DE CAPITAL	1.754	3.834	7.143	111.983	137.271	113.422
14. INGRESOS DE CAPITAL	996	102	162	32.381	29.987	43.995
<b>16. TOTAL GASTOS (4+13)</b>	<b>19.295</b>	<b>34.140</b>	<b>48.609</b>	<b>887.543</b>	<b>1.324.450</b>	<b>1.925.463</b>
<b>17. TOTAL INGRESOS (9+14)</b>	<b>21.855</b>	<b>35.602</b>	<b>47.164</b>	<b>947.134</b>	<b>1.401.035</b>	<b>2.066.624</b>

Los costes estimados se refieren al salario estimado del personal no remunerado

Fuente: INE. Encuesta de Financiación y Gastos de la Enseñanza Privada



### 13.8.2. Gastos corrientes anuales según tipo de gasto.

Miles de euros

Enseñanza universitaria	Curso 2014-2015	
	MURCIA (Región de)	ESPAÑA
<b>1. Gastos de Personal</b>	<b>25.960</b>	<b>944.615</b>
<b>Gasto Profesorado</b>	<b>18.588</b>	<b>539.573</b>
Grado	15.758	383.987
Máster Oficial y Doctorado	2.202	104.888
Estudios propios no oficiales	589	24.920
Otras tareas	40	25.778
<b>Gasto Personal no Docente</b>	<b>7.372</b>	<b>382.359</b>
Servicios complementarios	0	1.176
Otro personal no docente	7.372	381.183
<b>Indemnizaciones</b>	<b>0</b>	<b>10.225</b>
<b>Otros gastos de personal</b>	<b>0</b>	<b>12.459</b>
<b>2. Gastos Corrientes en Bienes y Servicios</b>	<b>15.368</b>	<b>836.950</b>
<b>Actividades Educativas</b>	<b>2.157</b>	<b>206.317</b>
Actividades docentes	2.018	59.770
Remuneración personal docente autónomo	99	129.018
Actividades complementarias	10	9.797
Actividades de extensión	30	7.732
<b>Servicios complementarios</b>	<b>0</b>	<b>8.656</b>
<b>Otros servicios prestados por el centro</b>	<b>0</b>	<b>18.100</b>
<b>Gastos Generales</b>	<b>10.707</b>	<b>501.146</b>
Gastos en inmuebles (arrendamiento, reparación, limpieza, suministros,..)	3.903	192.798
Gastos en administración	871	70.104
Otros gastos corrientes	5.933	238.244
<b>Dotación de amortizaciones</b>	<b>2.504</b>	<b>102.730</b>
<b>3. Impuestos</b>	<b>137</b>	<b>30.476</b>
<b>4. Gastos Corrientes (1+2+3)</b>	<b>41.466</b>	<b>1.812.041</b>

Fuente: INE. Encuesta de Financiación y Gastos de la Enseñanza Privada

### 13.8.3. Ingresos corrientes anuales (financiación) de los centros según su origen.

Miles de euros

Enseñanza universitaria	Curso 2014-2015	
	MURCIA (Región de)	ESPAÑA
<b>1. Ingresos por cuotas</b>	<b>46.760</b>	<b>1.850.182</b>
Cuotas actividades educativas	46.720	1.805.843
Grado	37.217	1.215.842
Máster Oficial y Doctorado	7.605	439.633
Estudios propios no oficiales	1.898	150.368
Cuotas de actividades de extensión universitaria	35	15.321
Cuotas de actividades complementarias	5	2.564
Cuotas de servicios complementarios	0	26.454
<b>2. Transferencias corrientes privadas</b>	<b>164</b>	<b>43.019</b>
<b>3. Otros ingresos corrientes privados</b>	<b>0</b>	<b>51.986</b>
<b>4. Total de ingresos corrientes privados (1+2+3)</b>	<b>46.924</b>	<b>1.945.187</b>
<b>5. Subvenciones corrientes (públicas)</b>	<b>78</b>	<b>77.442</b>
<b>6. Ingresos corrientes (4+5)</b>	<b>47.002</b>	<b>2.022.629</b>

Fuente: INE. Encuesta de Financiación y Gastos de la Enseñanza Privada

### 13.8.4. Resultados corrientes por alumno según nivel educativo.

Euros

Enseñanza universitaria	Curso 2014-2015 MURCIA (Región de)			ESPAÑA		
	Ingresos Corrientes	Gastos Corrientes	Resultado de explotación	Ingresos Corrientes	Gastos Corrientes	Resultado de explotación
<b>TOTAL</b>	<b>3.523</b>	<b>3.108</b>	<b>415</b>	<b>5.915</b>	<b>5.300</b>	<b>616</b>
Estudios de Grado	3.589	3.204	384	5.918	5.233	686
Estudios de Máster Oficial y Doctorado	3.119	2.708	411	8.346	7.324	1.022
Estudios propios no oficiales	4.182	3.050	1.132	3.328	3.442	-114

Fuente: INE. Encuesta de Financiación y Gastos de la Enseñanza Privada

### 13.8.5. Número de alumnos y centros según nivel educativo.

Enseñanza universitaria	Curso 2014-2015 MURCIA (Región de)		ESPAÑA	
	Alumnos	Centros	Alumnos	Centros
<b>Total</b>	<b>13.343</b>	<b>4</b>	<b>341.924</b>	<b>173</b>
Estudios de Grado	10.432	3	230.953	153
Estudios de Máster Oficial y Doctorado	2.455	3	57.078	94
Estudios propios No Oficiales			53.893	80

*La ausencia de dato obedece al secreto estadístico.*

*Cada centro adscrito privado a una universidad pública se contabiliza independientemente. Sin embargo, las distintas facultades o centros pertenecientes a una misma universidad privada, al llevar una contabilidad común, se consideran como un único centro.*

**Fuente: INE. Encuesta de Financiación y Gastos de la Enseñanza Privada**

### 13.8.6. Personal remunerado y no remunerado según tipo de tarea/nivel educativo y sexo.

Enseñanza universitaria	Curso 2014-2015 MURCIA (Región de)			ESPAÑA		
	Ambos sexos	Hombres	Mujeres	Ambos sexos	Hombres	Mujeres
<b>TOTAL PERSONAL DEL CENTRO</b>	<b>1.074</b>	<b>555</b>	<b>519</b>	<b>30.809</b>	<b>14.533</b>	<b>16.276</b>
<b>Total Profesorado</b>	<b>786</b>	<b>368</b>	<b>418</b>	<b>19.363</b>	<b>10.711</b>	<b>8.652</b>
Enseñanzas de Grado	603	252	351	15.727	8.309	7.418
Máster Oficiales	131	71	60	5.479	3.201	2.278
Doctorado	12	4	8	1.383	834	549
Estudios propios no oficiales				3.318	1.888	1.430
Otras tareas	16	5	11	2.012	1.141	871
Personal Docente Autónomo	49	29	20	24.719	15.326	9.393
<b>Personal Servicios Complementarios</b>	<b>0</b>	<b>0</b>	<b>0</b>	<b>46</b>	<b>15</b>	<b>31</b>
<b>Otro personal</b>	<b>288</b>	<b>187</b>	<b>101</b>	<b>11.401</b>	<b>3.808</b>	<b>7.593</b>

*La ausencia de dato obedece al secreto estadístico.*

*Una persona que realiza varias tareas o imparta enseñanzas regladas en varios niveles educativos se contabiliza en cada una de éstos.*

**Fuente: INE. Encuesta de Financiación y Gastos de la Enseñanza Privada**

### 13.9.1. Evolución del gasto público total en educación según tipo de Administración.

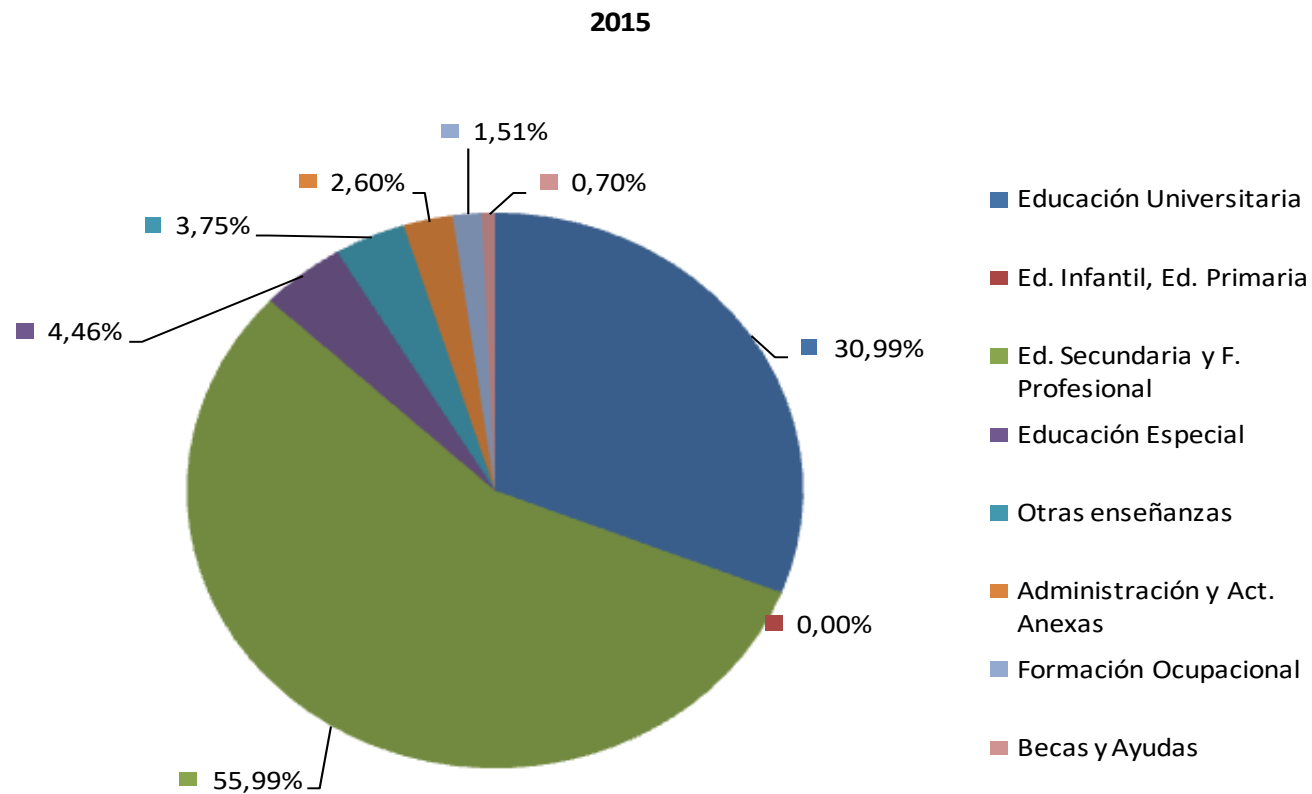
Miles de euros

	2010	2011	2012	2013	2014	2015
<b>MURCIA (Región de)</b>						
<b>TOTAL</b>			<b>1.362.591,3</b>	<b>1.319.155,9</b>	<b>1.286.360,0</b>	<b>1.329.500,4</b>
ME y Consejerías/ Deptos. de Educación y universidades	1.482.149,8	1.421.985,2	1.302.848,3	1.276.972,8	1.253.524,4	1.306.611,0
Otros Ministerios/ Otras Consejerías/ Deptos.			47.591,7	28.311,2	14.837,0	13.397,7
- Financiación privada incluida en educ. universitaria			37.528,7	37.656,8	36.217,6	47.434,0
Corporaciones Locales y Ciudades Autónomas			60.557,8	59.642,0	57.272,2	59.241,2
- Transferencias de las AA. Educativas a las Corporaciones Locales			10.877,8	8.113,3	3.056,0	2.315,5
<b>ESPAÑA</b>						
<b>TOTAL</b>	<b>53.099.329,1</b>	<b>50.631.079,5</b>	<b>46.476.413,9</b>	<b>44.974.574,1</b>	<b>44.846.761,6</b>	<b>46.624.351,2</b>
ME y Consejerías/ Deptos. de Educación y universidades	45.440.343,5	43.850.504,4	40.155.771,0	39.439.627,1	39.311.631,8	40.938.535,4
Otros Ministerios/ Otras Consejerías/ Deptos.			1.322.234,5	935.783,5	773.166,4	750.491,6
- Financiación privada incluida en educ. universitaria	1.510.783,4	1.544.417,4	1.772.062,4	1.834.242,7	1.742.639,5	1.784.411,4
Cotizaciones sociales imputadas	4.837.000,0	4.753.000,0	4.668.000,0	4.433.000,0	4.464.000,0	4.536.000,0
Corporaciones Locales y Ciudades Autónomas			2.490.711,0	2.353.616,1	2.346.500,5	2.395.280,5
- Transferencias de las AA. Educativas a las Corporaciones Locales	568.780,3	484.815,8	388.240,2	353.209,9	305.897,6	211.544,9

La estimación de las cotizaciones sociales imputadas que se incluye en el Gasto público en educación, proporcionada por el Instituto Nacional de Estadística (INE), está calculada según la nueva metodología aplicada en la Contabilidad Nacional de España en la base 2010 que sigue el Sistema Europeo de Cuentas Nacionales y Regionales 2010 (SEC- 2010). También se han utilizado los datos del P.I.B. actualizados por el INE con la metodología SEC 2010.

Fuente: Ministerio de Educación, Cultura y Deporte. Estadística del Gasto Público en Educación

**G-13.7. Gráfico de la distribución del gasto público total en educación según tipo de Administración.**



*Gasto correspondiente a Ministerios y Consejerías (Educación y otros). Están excluidas las partidas de ajuste y los correspondientes a Corporaciones Locales.*

**Fuente: Ministerio de Educación, Cultura y Deporte. Estadística del Gasto Público en Educación**

### 13.9.2. Evolución del gasto público en educación según tipo de Administración y nivel de enseñanza.

Miles de euros

	MURCIA (Región de)			ESPAÑA		
	2013	2014	2015	2013	2014	2015
<b>ME y Consejerías/ Deptos. de Educación y universidades</b>						
<b>TOTAL</b>	<b>1.276.972,8</b>	<b>1.253.524,4</b>	<b>1.306.611,0</b>	<b>39.439.627,1</b>	<b>39.311.631,8</b>	<b>40.938.535,4</b>
<b>EDUCACIÓN UNIVERSITARIA</b>	<b>253.053,3</b>	<b>248.662,2</b>	<b>248.841,3</b>	<b>9.160.336,7</b>	<b>8.875.717,5</b>	<b>9.126.826,0</b>
Consejería	170.930,5	164.982,2	169.847,4	5.072.404,7	4.825.763,9	5.027.157,1
Presupuestos de Universidades públicas	252.401,1	247.508,3	248.029,4	8.966.095,8	8.762.371,7	9.007.144,0
<b>EDUCACIÓN NO UNIVERSITARIA</b>	<b>1.018.967,5</b>	<b>1.000.127,8</b>	<b>1.052.176,4</b>	<b>28.966.537,4</b>	<b>28.832.273,3</b>	<b>30.247.256,1</b>
E. Infantil y E. Primaria	471.793,1	467.938,5	489.837,8	12.235.443,9	12.084.897,4	12.643.952,7
E. Secundaria y F. Profesional	434.338,1	426.068,6	448.581,8	11.970.857,8	11.923.664,6	12.592.945,5
EE. de Reg. Especial	25.186,3	25.812,1	28.170,2	767.485,8	809.950,1	846.282,8
Educación Especial	33.867,3	33.797,9	35.797,4	1.116.253,8	1.117.212,0	1.204.343,7
Educación de Adultos	410,2	370,8	1.938,8	316.032,5	312.583,0	325.380,8
Educación en el Exterior	0,0	0,0	0,0	98.044,0	92.102,0	97.354,0
Servicios Complementarios	20.754,0	20.555,8	20.871,0	989.444,2	916.294,1	918.356,4
Educación Compensatoria	5.544,5	4.648,5	5.027,7	274.101,8	288.342,6	259.061,0
Actividades extraescolares y anexas	0,0	0,0	0,0	90.416,0	92.383,2	117.281,7
Formación y perfeccionamiento del profesorado	7.085,1	3.981,0	2.888,1	141.518,9	144.961,0	207.190,0
Investigación educativa	0,0	0,0	6,0	88.251,9	54.964,8	43.368,2
Administración General	19.988,9	16.954,6	19.057,6	878.686,8	994.918,5	991.739,3
<b>FORMACIÓN OCUPACIONAL</b>	<b>0,0</b>	<b>0,0</b>	<b>0,0</b>	<b>16.479,5</b>	<b>57.661,0</b>	<b>27.226,1</b>
<b>BECAS Y AYUDAS</b>	<b>4.952,0</b>	<b>4.734,4</b>	<b>5.593,3</b>	<b>1.515.021,3</b>	<b>1.857.160,4</b>	<b>1.859.076,4</b>
<b>Otros Ministerios/ Otras Consejerías/ Deptos.</b>						
<b>TOTAL</b>	<b>28.311,2</b>	<b>14.837,0</b>	<b>13.397,7</b>	<b>935.783,5</b>	<b>773.166,4</b>	<b>750.491,6</b>
<b>EDUCACIÓN UNIVERSITARIA</b>	<b>0,0</b>	<b>0,0</b>	<b>0,0</b>	<b>12.948,8</b>	<b>13.984,0</b>	<b>15.439,8</b>
<b>EDUCACIÓN NO UNIVERSITARIA</b>	<b>1.331,5</b>	<b>1.472,4</b>	<b>1.273,7</b>	<b>159.295,1</b>	<b>120.219,1</b>	<b>128.449,3</b>
Educación Infantil 1º ciclo				62.541,0	63.836,7	65.300,2
Educación Infantil 2º ciclo/ Primaria				207,7	0	239,5
E. Secundaria y F. Profesional	966,5	843,9	969,2	35.582,4	18.549,8	24.306,8
EE. de Reg. Especial				1.988,2	0,0	0,0
Servicios Complementarios				2.376,1	33,7	0,0



### 13.9.2. Evolución del gasto público en educación según tipo de Administración y nivel de enseñanza.

Miles de euros

	MURCIA (Región de)			ESPAÑA		
	2013	2014	2015	2013	2014	2015
Educación Compensatoria		31,8		0,0	31,8	0,0
Actividades extraescolares y anexas	365,0	596,7	304,5	17.984,6	21.149,4	21.714,8
Formación y perfeccionamiento del profesorado				50,2	44,8	3,3
Investigación educativa				0,0	0,0	39,9
Administración General				477,9	0,0	56,8
Otras enseñanzas superiores				38.087,0	16.572,9	16.788,0
<b>FORMACIÓN OCUPACIONAL</b>	<b>26.979,7</b>	<b>13.364,6</b>	<b>12.124,0</b>	<b>762.958,1</b>	<b>638.847,7</b>	<b>606.532,3</b>
<b>BECAS Y AYUDAS</b>	<b>0,0</b>	<b>0,0</b>	<b>0,0</b>	<b>581,5</b>	<b>115,6</b>	<b>70,3</b>

ME y Consejerías/Dptos. de Educación y universidades, incorporan:

*Año 2013: Murcia: El total de Educación Universitaria incorpora 6.846 mil de becas del MECD por exención de precios académicos y 37.657 mil de financiación privada.*

*España: El total de Educación Universitaria incorpora 218.748 mil de becas por exención y 1.834.243 mil de financiación de origen privado de las Universidades.*

*Año 2014 Murcia: El total de Educación Universitaria incorpora 9.335 mil de becas del MECD por exención de precios académicos y 36.218 mil de financiación privada.*

*España: El total de Educación Universitaria incorpora 311.180,4 mil de becas por exención y 1.742.639,5 mil de financiación de origen privado de las Universidades.*

*Año 2015 Murcia: El total de Educación Universitaria incorpora 9.509 mil de becas del MECD por exención de precios académicos y 47.434 mil de financiación privada.*

*España: El total de Educación Universitaria incorpora 321.849,2 mil de becas del MECD por exención de precios académicos y 1.784.411,4 mil de origen privado de las Universidades.*

*Murcia: Otras Consejerías (Formación Ocupacional) incorpora las partidas transferidas por el SEPE para Formación de desempleados y Escuelas Taller y Casas de Oficios.*

*La estimación de las cotizaciones sociales imputadas que se incluye en el Gasto público en educación, proporcionada por el Instituto Nacional de Estadística (INE), está calculada según la nueva metodología aplicada en la Contabilidad Nacional de España en la base 2010 que sigue el Sistema Europeo de Cuentas Nacionales y Regionales 2010 (SEC- 2010). También se han utilizado los datos del P.I.B. actualizados por el INE con la metodología SEC 2010.*

**Fuente: Ministerio de Educación, Cultura y Deporte. Estadística del Gasto Público en Educación**

### 13.9.3. Gasto público en educación según tipo de Administración, nivel de enseñanza y capítulos de gasto.

Miles de euros

2015	TOTAL	1. Gastos de personal	2. Gastos de bb y ss.	3. Gastos financieros	4. Transf. corrientes	6. Inversiones reales	7. Transf. capital	8 y 9. Activos y Pasivos financieros
<b>ME y Consejerías/ Deptos. de Educación y universidades</b>								
<b>TOTAL</b>	<b>1.306.611,0</b>	<b>946.885,6</b>	<b>76.794,2</b>	<b>347,7</b>	<b>227.105,3</b>	<b>52.018,4</b>	<b>3,5</b>	<b>3.456,3</b>
<b>EDUCACIÓN UNIVERSITARIA</b>	<b>248.841,3</b>	<b>170.879,9</b>	<b>32.540,0</b>	<b>295,7</b>	<b>3.939,4</b>	<b>37.820,0</b>	<b>3,5</b>	<b>3.362,8</b>
Consejería	169.847,4	525,4	22,3	0,0	167.050,5	0,0	2.249,2	0,0
Presupuestos de Universidades públicas	248.029,4	170.354,5	32.517,7	295,7	3.675,2	37.820,0	3,5	3.362,8
<b>EDUCACIÓN NO UNIVERSITARIA</b>	<b>1.052.176,4</b>	<b>776.005,7</b>	<b>44.254,2</b>	<b>52,0</b>	<b>217.572,6</b>	<b>14.198,4</b>	<b>0,0</b>	<b>93,5</b>
E. Infantil y E. Primaria	489.837,8	358.321,9	3.928,7	0,0	118.102,3	9.484,9	0,0	0,0
E. Secundaria y F. Profesional	448.581,8	341.298,8	14.724,5	0,0	88.080,0	4.478,5	0,0	0,0
EE. de Reg. Especial	28.170,2	26.179,7	1.240,5	0,0	700,0	50,0	0,0	0,0
Educación Especial	35.797,4	28.145,6	803,6	0,0	6.845,1	3,1	0,0	0,0
Educación de Adultos	1.938,8	1.534,7	355,8	0,0	0,0	48,3	0,0	0,0
Servicios Complementarios	20.871,0	242,6	17.099,8	0,0	3.439,6	89,0	0,0	0,0
Comedor y Residencia	4.931,1	0,0	1.673,8	0,0	3.257,3	0,0	0,0	0,0
Transporte	15.608,3	0,0	15.426,0	0,0	182,3	0,0	0,0	0,0
Sin distribuir	331,6	242,6	0,0	0,0	0,0	89,0	0,0	0,0
Educación Compensatoria	5.027,7	4.288,5	496,3	0,0	242,9	0,0	0,0	0,0
Formación y perfeccionamiento del profesorado	2.888,1	2.526,1	214,4	0,0	147,6	0,0	0,0	0,0
Investigación educativa	6,0	0,0	0,0	0,0	6,0	0,0	0,0	0,0
Administración General	19.057,6	13.467,8	5.390,6	52,0	9,1	44,6	0,0	93,5
<b>BECAS Y AYUDAS</b>	<b>5.593,3</b>	<b>0,0</b>	<b>0,0</b>	<b>0,0</b>	<b>5.593,3</b>	<b>0,0</b>	<b>0,0</b>	<b>0,0</b>
<b>Otros Ministerios/ Otras Consejerías/ Deptos.</b>								
<b>TOTAL</b>	<b>13.397,7</b>	<b>752,2</b>	<b>316,0</b>	<b>0,0</b>	<b>12.124,0</b>	<b>205,5</b>	<b>0,0</b>	<b>0,0</b>
<b>EDUCACIÓN NO UNIVERSITARIA</b>	<b>1.273,7</b>	<b>752,2</b>	<b>316,0</b>	<b>0,0</b>	<b>0,0</b>	<b>205,5</b>	<b>0,0</b>	<b>0,0</b>
E. Secundaria y F. Profesional	969,2	752,2	217,0	0,0	0,0	0,0	0,0	0,0
Actividades extraescolares y anexas	304,5	0,0	99,0	0,0	0,0	205,5	0,0	0,0
<b>FORMACIÓN OCUPACIONAL</b>	<b>12.124,0</b>	<b>0,0</b>	<b>0,0</b>	<b>0,0</b>	<b>12.124,0</b>	<b>0,0</b>	<b>0,0</b>	<b>0,0</b>

ME y Consejerías/Dptos. de Educación y universidades, incorporan: 9.509 mil de becas del MECD por exención de precios académicos y 47.434 mil de financiación privada.

### 13.9.3. Gasto público en educación según tipo de Administración, nivel de enseñanza y capítulos de gasto.

Miles de euros

2015	TOTAL	1. Gastos de personal	2. Gastos de bb y ss.	3. Gastos financieros	4. Transf. corrientes	6. Inversiones reales	7. Transf. capital	8 y 9. Activos y Pasivos financieros
------	-------	-----------------------	-----------------------	-----------------------	-----------------------	-----------------------	--------------------	--------------------------------------

*Otras Consejerías (Formación Ocupacional) incorpora las partidas transferidas por el SEPE para Formación de desempleados y Escuelas Taller y Casas de Oficios.*

*La estimación de las cotizaciones sociales imputadas que se incluye en el Gasto público en educación, proporcionada por el Instituto Nacional de Estadística (INE), está calculada según la nueva metodología aplicada en la Contabilidad Nacional de España en la base 2010 que sigue el Sistema Europeo de Cuentas Nacionales y Regionales 2010 (SEC- 2010).*

*También se han utilizado los datos del P.I.B. actualizados por el INE con la metodología SEC 2010.*

**Fuente: Ministerio de Educación, Cultura y Deporte. Estadística del Gasto Público en Educación**

**13.9.4. Evolución de los indicadores del gasto público en educación de las Administraciones según nivel de enseñanza (universitaria / no universitaria).**

	MURCIA (Región de)											
	2005	2006	2007	2008	2009	2010	2011	2012	2013	2014	2015	
<b>% en relación al PIB (SEC-2010)</b>												
TOTAL	0,10	0,11	0,11	0,13	0,14	0,14	0,13	0,13	0,12	0,12	0,12	
EDUCACIÓN UNIVERSITARIA	0,02	0,02	0,02	0,03	0,03	0,03	0,03	0,02	0,02	0,02	0,02	
EDUCACIÓN NO UNIVERSITARIA	0,08	0,09	0,09	0,10	0,11	0,11	0,11	0,10	0,10	0,10	0,10	
<b>% en relación al Gasto Público Total (SEC-2010)</b>												
TOTAL	0,27	0,28	0,29	0,30	0,30	0,30	0,29	0,26	0,27	0,27	0,28	
EDUCACIÓN UNIVERSITARIA	0,06	0,06	0,06	0,06	0,06	0,06	0,06	0,05	0,05	0,05	0,05	
EDUCACIÓN NO UNIVERSITARIA	0,21	0,22	0,23	0,24	0,24	0,24	0,23	0,21	0,22	0,21	0,22	

*Gasto público incluye capítulos financieros.*

*Los datos del PIB están actualizados con la base 2010.*

*Gasto Público Total, los cálculos se han realizado con los de la base 2010 para el período 2000-2015 y los de la base 1995 para los años anteriores.*

**Fuente: Ministerio de Educación, Cultura y Deporte. Estadística del Gasto Público en Educación**

### 13.9.5. Evolución de las transferencias de las Administraciones Educativas a centros educativos de titularidad privada según niveles educativos.

Miles de euros

	MURCIA (Región de)				ESPAÑA			
	2012	2013	2014	2015	2012	2013	2014	2015
<b>TOTAL</b>	<b>195.457,9</b>	<b>197.988,9</b>	<b>200.468,4</b>	<b>210.157,5</b>	<b>5.705.800,0</b>	<b>5.651.146,9</b>	<b>5.768.543,6</b>	<b>5.915.922,9</b>
<b>Infantil/Primaria</b>	<b>109.134,9</b>	<b>110.808,1</b>	<b>112.990,4</b>	<b>118.052,3</b>	<b>2.917.340,6</b>	<b>2.899.979,4</b>	<b>3.002.777,2</b>	<b>3.072.467,7</b>
Infantil	33.809,4	34.663,4	34.790,3	34.952,8				
Primaria	75.325,5	76.144,7	78.200,1	83.099,5				
<b>Secundaria</b>	<b>80.577,2</b>	<b>81.344,4</b>	<b>81.581,8</b>	<b>86.180,1</b>	<b>2.454.602,8</b>	<b>2.430.941,8</b>	<b>2.441.693,1</b>	<b>2.491.380,8</b>
E.S.O.	68.834,9	69.310,2	69.589,7	73.846,8				
Bachillerato	1.975,6	2.028,0	2.018,8	2.028,0				
Ciclos Form. Grado Medio/Sup. y P.C.P.I.	9.766,7	10.006,2	9.973,3	10.305,3				
Ciclos Formativos G. Medio/G. Superior	8.412,4	8.616,5	8.590,0	8.713,0				
Ciclos Formativos G. Medio	6.659,4	6.792,7	6.774,2	6.889,2				
Ciclos Formativos G. Superior	1.753,0	1.823,8	1.815,8	1.823,8				
Programas Cualificación Prof. Inicial	1.354,3	1.389,7	1.383,3	1.592,3				
<b>Educación Especial</b>	<b>5.745,8</b>	<b>5.836,4</b>	<b>5.896,2</b>	<b>5.925,1</b>	<b>310.867,1</b>	<b>308.796,0</b>	<b>300.948,5</b>	<b>321.025,4</b>
<b>Otros</b>	<b>0,0</b>	<b>0,0</b>			<b>22.989,5</b>	<b>11.429,7</b>	<b>23.124,8</b>	<b>31.049,0</b>

La estimación de las cotizaciones sociales imputadas que se incluye en el Gasto público en educación, proporcionada por el Instituto Nacional de Estadística (INE), está calculada según la nueva metodología aplicada en la Contabilidad Nacional de España en la base 2010 que sigue el Sistema Europeo de Cuentas Nacionales y Regionales 2010 (SEC- 2010). También se han utilizado los datos del P.I.B. actualizados por el INE con la metodología SEC 2010.

**Fuente: Ministerio de Educación, Cultura y Deporte. Estadística del Gasto Público en Educación**