

10. TURISMO

Índice de tablas y gráficos

10.1.	Oferta Turística
10.1.1.	Evolución del número y plazas en hoteles y pensiones según categorías.
10.1.2.	Evolución del número y plazas de apartamentos turísticos y casas rurales según categorías.
10.1.3.	Evolución del número y plazas de campings según categorías.
G-10.1.	Gráfico de la evolución del número de plazas en establecimientos turísticos.
10.1.4.	Evolución del número y plazas en alojamientos vacaciones y hospederías rurales.
10.1.5.	Evolución de la oferta complementaria.
10.2.	Movimiento de Viajeros
10.2.1.	Evolución del número de viajeros entrados, pernoctaciones, grado de ocupación por plazas, por habitaciones y estancia media según categoría del establecimiento.
G-10.2.	Gráfico de la evolución del número de viajeros entrados y pernoctaciones.
G-10.3.	Gráfico de la evolución del grado de ocupación por plazas.
10.2.2.	Evolución del número de viajeros entrados, pernoctaciones y grado de ocupación por plazas según categoría del establecimiento.
10.2.3.	Evolución del número de viajeros entrados y pernoctaciones en establecimientos hoteleros según país de residencia.
10.2.4.	Número de viajeros entrados, pernoctaciones, grado de ocupación por plazas y habitaciones por meses.
10.2.5.	Distribución porcentual de los viajeros españoles entrados y pernoctaciones según Comunidad Autónoma de procedencia.
10.2.6.	Personal empleado según categoría del establecimiento por meses.
G-10.4.	Gráfico del personal empleado en establecimientos hoteleros por meses.
10.2.7.	Personal ocupado según tipo de contratación por meses.
10.2.8.	Evolución del número de viajeros entrados, pernoctaciones, estancia media y grado de ocupación por capacidad y parcelas en campings.
10.2.9.	Evolución del número de viajeros entrados y pernoctaciones en campings según país de residencia.
10.2.10.	Número de viajeros entrados, pernoctaciones y estancia media en campings por meses.
10.2.11.	Grado de ocupación por capacidad y parcelas en campings por meses.

- 10.2.12. Distribución porcentual de los viajeros y pernoctaciones de españoles en campings según Comunidad Autónoma de procedencia.
- 10.2.13. Personal ocupado en campings según tipo de contratación por meses.
- 10.2.14. Evolución del número de viajeros entrados, pernoctaciones, estancia media y grado de ocupación en apartamentos turísticos.
- 10.2.15. Evolución del número de viajeros entrados y pernoctaciones en apartamentos turísticos según país de residencia.
- 10.2.16. Número de viajeros entrados, pernoctaciones y estancia media en apartamentos turísticos por meses.
- 10.2.17. Grado de ocupación por plazas y neto por apartamentos turísticos por meses.
- 10.2.18. Distribución porcentual de los viajeros y pernoctaciones de españoles en apartamentos turísticos según Comunidad Autónoma de procedencia.
- 10.2.19. Personal ocupado en apartamentos turísticos según tipo de contratación por meses.
- 10.2.20. Evolución del número de viajeros entrados, pernoctaciones, grado de ocupación y estancia media en alojamientos de turismo rural.
- 10.2.21. Número de viajeros entrados, pernoctaciones y estancia media en alojamientos de turismo rural por meses.
- 10.2.22. Grado de ocupación por plazas y habitaciones en alojamientos de turismo rural por meses.
- 10.2.23. Distribución porcentual de los viajeros y pernoctaciones de españoles en alojamientos de turismo rural según Comunidad Autónoma de procedencia.
- 10.2.24. Personal ocupado en alojamientos de turismo rural según tipo de contratación por meses.

10.3. Oferta y demanda turística en la Costa Cálida

- 10.3.1. Oferta y demanda turística en la Costa Cálida por meses.

10.4. Movimientos Turísticos en Fronteras (FRONTUR) y Gasto Turístico (EGATUR)

- 10.4.1. Entrada de turistas según destino principal.
- 10.4.2. Gasto de los turistas internacionales según destino principal.

10.5. Turismo de Residentes

- 10.5.1. Evolución de los viajes, pernoctaciones, duración media y gastos de los residentes en la Región de Murcia según alojamiento principal.
- 10.5.2. Evolución de los viajes, pernoctaciones, duración media y gastos de los residentes en la Región de Murcia según destino.

10.6. Empresas hoteleras, de restauración y agencias de viaje. Datos estructurales

- 10.6.1. Resultados de las empresas dedicadas al sector turístico según agrupaciones de actividad (magnitudes regionalizadas). CNAE-2009.

10.7. Índice de Precios Hoteleros e Indicadores de Rentabilidad del Sector Hotelero

- 10.7.1. Índice de precios hoteleros. Base 2008.
- 10.7.2. Facturación media por habitación ocupada (ADR).
- 10.7.3. Ingresos por habitación disponible (RevPAR).

10.1.1. Evolución del número y plazas en hoteles y pensiones según categorías.

	2006	2007	2008	2009	2010	2011	2012	2013	2014	2015	2016
NÚMERO ESTABLECIMIENTOS											
TOTAL	228	228	230	229	227	225	221	219	215	215	212
HOTELES	152	156	161	161	160	160	160	160	157	158	157
5 y 4 estrellas	36	38	40	42	43	44	44	45	43	43	43
5 estrellas	2	2	2	2	3	3	3	3	3	3	3
4 estrellas	34	36	38	40	40	41	41	42	40	40	40
3 estrellas	44	45	47	46	46	46	47	46	45	45	45
2 estrellas	43	43	44	45	44	44	43	43	43	44	44
1 estrella	29	30	30	28	27	26	26	26	26	26	25
PENSIONES	76	72	69	68	67	65	61	59	58	57	55
2 estrellas	44	42	42	42	41	39	38	38	37	37	36
1 estrella	32	30	27	26	26	26	23	21	21	20	19
PLAZAS											
TOTAL	18.931	19.571	19.914	20.138	20.165	20.404	20.482	20.671	20.135	20.343	20.285
HOTELES	17.052	17.794	18.189	18.451	18.485	18.865	19.011	19.235	18.722	18.940	18.941
5 y 4 estrellas	8.725	9.962	10.146	10.474	10.680	10.930	10.932	11.105	10.730	10.815	10.843
5 estrellas	483	483	483	483	732	732	732	732	732	732	732
4 estrellas	8.242	9.479	9.663	9.991	9.948	10.198	10.200	10.373	9.998	10.083	10.111
3 estrellas	5.200	4.698	4.825	4.706	4.744	4.890	5.076	5.127	5.011	5.015	4.997
2 estrellas	2.051	2.030	2.098	2.246	2.140	2.140	2.107	2.107	2.096	2.204	2.208
1 estrella	1.076	1.104	1.120	1.025	921	905	896	896	885	906	893
PENSIONES	1.879	1.777	1.725	1.687	1.680	1.539	1.471	1.436	1.413	1.403	1.344
2 estrellas	1.237	1.174	1.193	1.147	1.137	1.025	1.022	1.022	1.009	1.009	974
1 estrella	642	603	532	540	543	514	449	414	404	394	370

Son datos a 31 de diciembre.

Fuente: Instituto de Turismo de la Región de Murcia

10.1.2. Evolución del número y plazas de apartamentos turísticos y casas rurales según categorías.

	2006	2007	2008	2009	2010	2011	2012	2013	2014	2015	2016
NÚMERO ESTABLECIMIENTOS											
APARTAMENTOS	1.956	2.039	2.396	2.349	2.357	2.437	2.518	2.640	2.663	2.363	2.504
Primera	383	376	478	435	435	449	509	629	690	643	642
Segunda	1.236	1.293	1.582	1.573	1.581	1.642	1.641	1.612	1.510	1.237	1.364
Tercera	337	370	336	341	341	346	368	399	463	483	498
CASAS RURALES	448	461	488	502	514	522	519	527	544	554	577
PLAZAS											
APARTAMENTOS	8.362	8.673	10.202	10.018	10.030	10.356	10.665	11.282	11.387	9.990	10.629
Primera	1.419	1.389	1.793	1.637	1.637	1.693	1.959	2.621	2.724	2.588	2.585
Segunda	5.567	5.775	6.978	6.932	6.944	7.186	7.181	6.990	6.658	5.322	5.902
Tercera	1.376	1.509	1.431	1.449	1.449	1.477	1.525	1.671	2.005	2.080	2.142
CASAS RURALES	2.913	2.867	3.015	3.109	3.132	3.130	3.085	3.139	3.274	3.350	3.472

Son datos a 31 de diciembre.

Fuente: Instituto de Turismo de la Región de Murcia

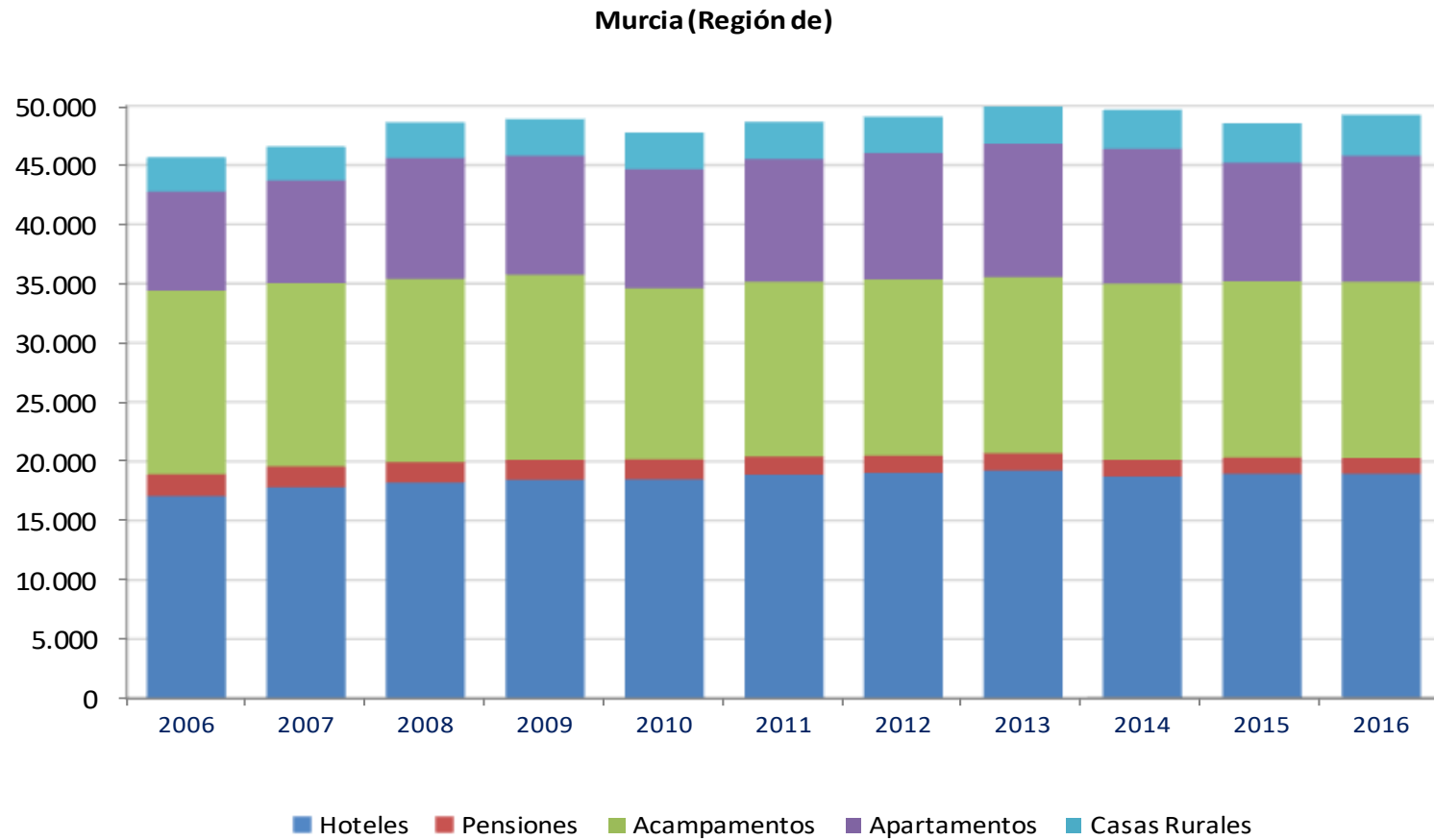
10.1.3. Evolución del número y plazas de campings según categorías.

	2006	2007	2008	2009	2010	2011	2012	2013	2014	2015	2016
NÚMERO ESTABLECIMIENTOS											
ACAMPAMENTOS	22	22	22	21	19	19	19	19	19	19	19
Primera	2	2	2	2	2	2	2	2	2	2	2
Segunda	18	18	18	18	16	16	17	17	17	17	17
Tercera	2	2	2	1	1	1	0	0	0	0	0
PLAZAS											
ACAMPAMENTOS	15.467	15.467	15.467	15.623	14.440	14.743	14.866	14.866	14.866	14.866	14.866
Primera	6.696	6.696	6.696	6.696	6.696	6.999	6.999	6.999	6.999	6.999	6.999
Segunda	8.522	8.522	8.522	8.783	7.600	7.600	7.867	7.867	7.867	7.867	7.867
Tercera	249	249	249	144	144	144	0	0	0	0	0

Son datos a 31 de diciembre.

Fuente: Instituto de Turismo de la Región de Murcia

G-10.1. Gráfico de la evolución del número de plazas en establecimientos turísticos.



Fuente: Instituto de Turismo de la Región de Murcia

10.1.4. Evolución del número y plazas en alojamientos vacaciones y hospederías rurales.

	2006	2007	2008	2009	2010	2011	2012	2013	2014	2015	2016
Alojamiento vacacional											
Establecimientos	3	4	4	8	8	16	39	68	76	253	590
Plazas	17	23	23	46	46	65	169	327	360	1.177	2.893
Hospedería rural											
Establecimientos	2	4	6	6	6	10	12	14	16	17	17
Plazas	89	137	166	166	166	261	292	337	367	375	401

Son datos a 31 de diciembre.

Fuente: Instituto de Turismo de la Región de Murcia

10.1.5. Evolución de la oferta complementaria.

	2007	2008	2009	2010	2011	2012	2013	2014	2015	2016
Agencias de viajes	267	271	248	234	223	228	215	219	237	242
Casas centrales	115	130	124	129	129	138	138	145	162	166
Sucursales	152	141	124	105	94	90	77	74	75	76
Oficinas de congresos			9	11	11	12	10	9	10	10
Empresas de turismo activo					24	61	79	94	109	128

Son datos a 31 de diciembre.

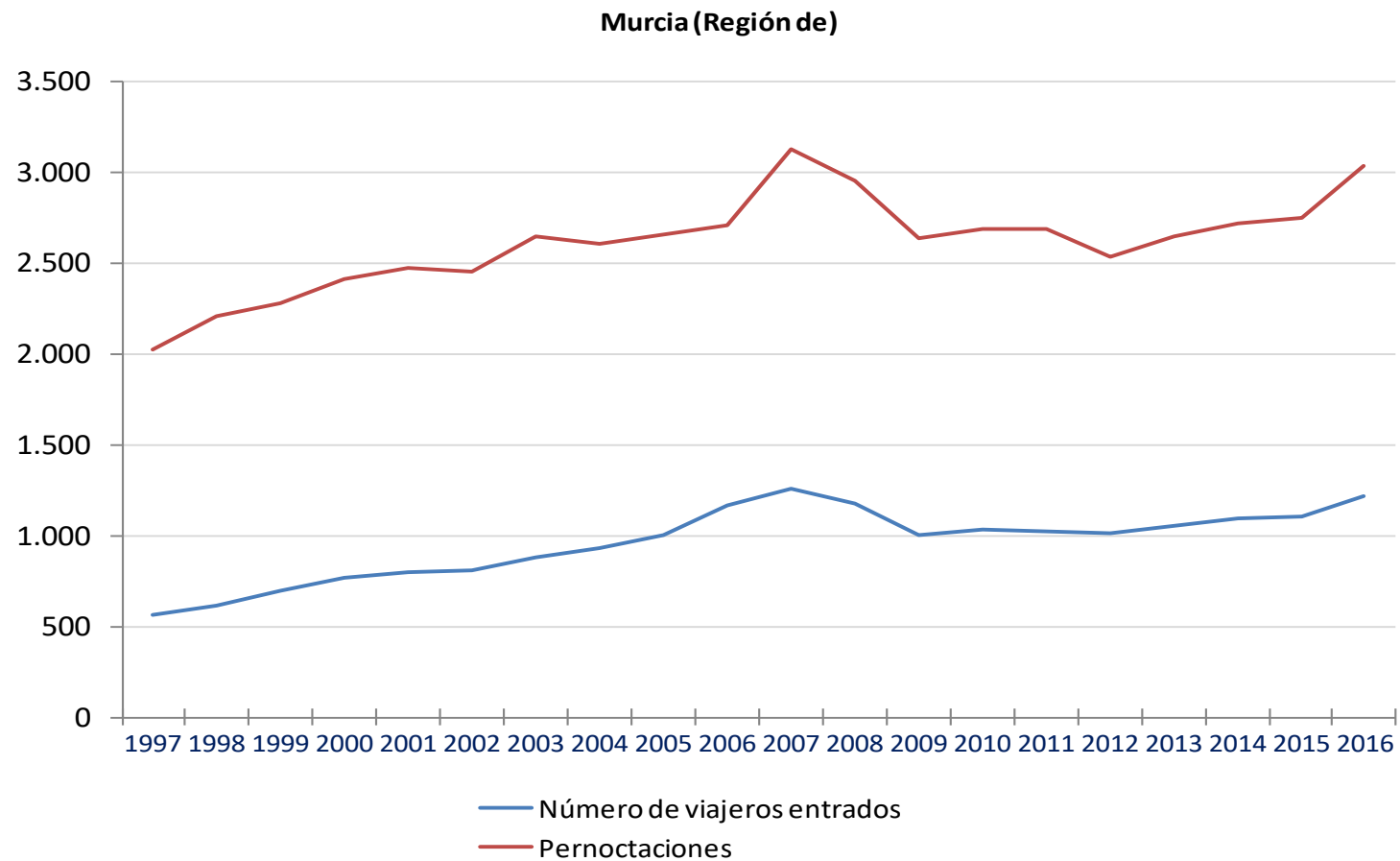
Fuente: Instituto de Turismo de la Región de Murcia

10.2.1. Evolución del número de viajeros entrados, pernoctaciones, grado de ocupación por plazas, por habitaciones y estancia media según categoría del establecimiento.

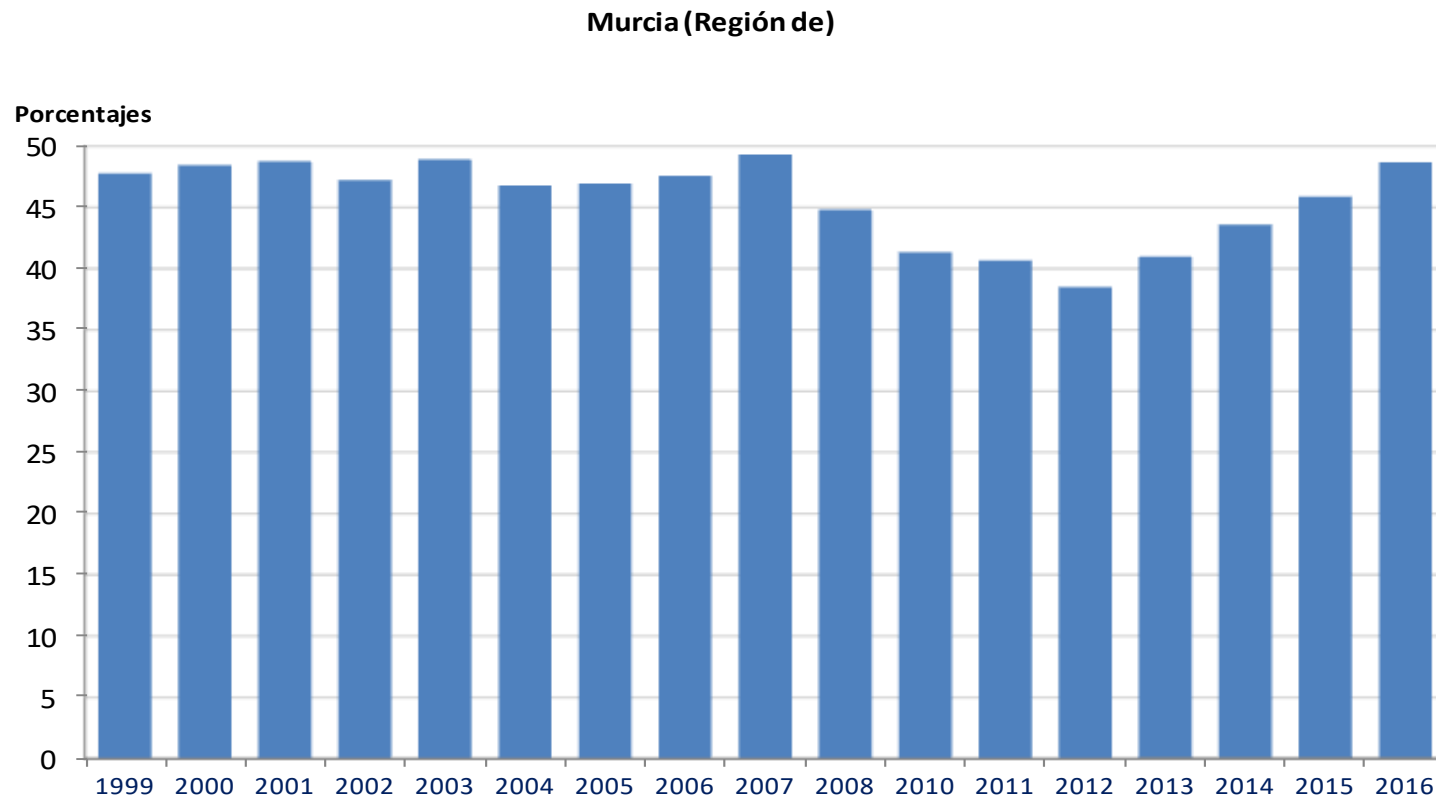
	MURCIA (Región de)								ESPAÑA
	2009	2010	2011	2012	2013	2014	2015	2016	2016
TOTAL ESTABLECIMIENTOS HOTELEROS									
Número de viajeros entrados	1.005.997	1.028.450	1.022.374	1.010.538	1.057.394	1.094.380	1.100.370	1.219.281	99.840.032
Pernoctaciones	2.637.076	2.692.650	2.692.911	2.537.428	2.652.771	2.719.537	2.753.987	3.036.300	331.168.945
Grado de ocupación por plazas (%)	40,65	41,34	40,67	38,48	40,98	43,57	45,87	48,69	59,84
Grado de ocupación por habitaciones (%)	44,04	44,20	44,16	41,26	43,65	46,77	49,69	54,29	65,71
Estancia media	2,62	2,62	2,63	2,51	2,51	2,49	2,50	2,49	3,32
ESTRELLAS DE ORO									
Número de viajeros entrados	975.020	997.769	976.773	977.921	1.024.385	1.066.036	1.071.791	1.183.892	90.135.091
Pernoctaciones	2.553.612	2.612.362	2.583.391	2.454.583	2.582.855	2.654.972	2.693.424	2.964.848	310.528.273
Grado de ocupación por plazas (%)	42,22	42,86	41,58	39,71	42,62	45,31	47,54	50,23	63,23
Grado de ocupación por habitaciones (%)	45,79	45,87	45,13	42,53	45,40	48,61	51,55	56,14	69,73
Estancia media	2,62	2,62	2,64	2,51	2,52	2,49	2,51	2,50	3,45
ESTRELLAS DE PLATA									
Número de viajeros entrados	30.978	30.681	45.600	32.617	33.008	28.344	28.579	35.389	9.704.941
Pernoctaciones	83.464	80.287	109.521	82.845	69.916	64.565	60.562	71.453	20.640.672
Grado de ocupación por plazas (%)	19,18	19,28	26,95	20,20	17,12	17,04	18,03	21,59	33,47
Grado de ocupación por habitaciones (%)	21,89	21,94	30,69	24,09	20,19	20,32	20,31	24,16	38,02
Estancia media	2,69	2,62	2,40	2,54	2,12	2,28	2,12	2,02	2,13

Fuente: INE. Encuesta de Ocupación Hotelera

G-10.2. Gráfico de la evolución del número de viajeros entrados y pernoctaciones.



Fuente: INE. Encuesta de Ocupación Hotelera

G-10.3. Gráfico de la evolución del grado de ocupación por plazas.

Fuente: INE. Encuesta de Ocupación Hotelera

10.2.2. Evolución del número de viajeros entrados, pernoctaciones y grado de ocupación por plazas según categoría del establecimiento.

	2014			2015			2016		
	Viajeros	Pernoctaciones	Grado de ocupación (%)	Viajeros	Pernoctaciones	Grado de ocupación (%)	Viajeros	Pernoctaciones	Grado de ocupación (%)
MURCIA (Región de)									
TOTAL ESTABLECIMIENTOS	1.094.380	2.719.537	43,57	1.100.370	2.753.987	45,87	1.219.281	3.036.300	48,69
ESTRELLAS DE ORO	1.066.036	2.654.972	45,31	1.071.791	2.693.424	47,54	1.183.892	2.964.848	50,23
4 estrellas	607.390	1.709.706	52,82	608.493	1.725.206	55,03	672.376	1.888.552	58,10
3 estrellas	302.756	660.779	40,55	317.144	693.081	43,56	339.606	734.579	44,15
2 estrellas	102.249	205.688	27,72	87.101	185.480	27,27	121.577	254.694	34,67
1 estrella	53.640	78.798	32,17	59.053	89.658	35,41	50.333	87.022	35,13
ESTRELLAS DE PLATA	28.344	64.565	17,04	28.579	60.562	18,03	35.389	71.453	21,59
2 estrellas	20.764	51.321	18,94	25.142	55.174	20,13	23.988	53.313	21,21
1 estrella	7.580	13.244	12,27	3.436	5.388	8,73	11.401	18.140	22,76
ESPAÑA									
TOTAL ESTABLECIMIENTOS	87.814.529	295.260.630	54,71	93.216.968	308.235.728	56,92	99.840.032	331.168.945	59,84
ESTRELLAS DE ORO	79.699.861	276.974.742	58,27	84.292.263	289.055.205	60,29	90.135.091	310.528.273	63,23
5 estrellas	4.787.706	16.753.271	57,57	5.057.676	18.198.010	60,28	5.499.519	19.713.624	62,07
4 estrellas	40.737.485	145.376.077	62,12	43.496.366	153.326.151	64,26	46.447.057	166.309.598	66,92
3 estrellas	25.060.532	92.829.661	60,70	25.743.503	93.579.257	61,93	27.409.724	98.684.662	65,17
2 estrellas	6.547.715	16.251.673	39,45	7.044.048	17.662.753	42,74	7.508.691	18.833.533	46,04
1 estrella	2.566.425	5.764.059	32,53	2.950.671	6.289.033	35,20	3.270.100	6.986.856	38,55
ESTRELLAS DE PLATA	8.114.668	18.285.888	28,69	8.924.704	19.180.523	31,16	9.704.941	20.640.672	33,47
2 estrellas	4.478.369	9.875.491	29,68	4.855.409	10.020.251	31,71	5.265.465	10.938.421	34,27
1 estrella	3.636.299	8.410.397	27,62	4.069.295	9.160.272	30,59	4.439.477	9.702.251	32,62

Fuente: INE. Encuesta de Ocupación Hotelera

10.2.3. Evolución del número de viajeros entrados y pernoctaciones en establecimientos hoteleros según país de residencia.

	MURCIA (Región de)						ESPAÑA	
	2014		2015		2016		2016	
	Viajeros	Pernoctaciones	Viajeros	Pernoctaciones	Viajeros	Pernoctaciones	Viajeros	Pernoctaciones
TOTAL	1.094.380	2.719.537	1.100.370	2.753.987	1.219.281	3.036.300	99.840.032	331.168.945
Residentes en España	874.696	2.089.341	872.766	2.076.669	956.617	2.239.095	49.543.245	114.239.133
Procedentes del extranjero	219.684	630.196	227.604	677.318	262.664	797.205	50.296.787	216.929.812
Unión Europea (sin España)	158.600	479.025	168.681	544.350	192.962	636.021	36.573.595	178.824.168
Alemania	13.708	46.529	14.720	52.784	14.150	42.015	7.933.484	49.558.394
Austria	1.157	3.650	5.493	29.080	9.223	56.678	474.167	2.088.434
Bélgica	6.153	17.332	6.037	17.517	7.593	20.182	1.346.973	6.632.141
Dinamarca	2.035	7.275	1.679	4.889	2.480	11.031	605.733	2.954.681
Finlandia	2.430	8.736	3.374	12.877	2.485	9.091	357.970	1.703.091
Francia	23.542	46.782	21.105	46.877	24.402	54.503	5.646.970	17.889.080
Grecia	712	1.460	743	2.298	672	1.395	111.152	305.845
Irlanda	4.515	16.393	5.046	17.061	7.332	28.157	794.803	3.686.007
Italia	11.826	24.408	13.147	30.643	16.679	35.699	2.836.854	9.229.087
Luxemburgo	629	914	120	221	156	502	88.948	474.712
Países Bajos	7.505	17.067	8.671	21.631	10.589	24.836	1.892.615	8.781.137
Polonia	1.928	5.671	3.776	7.958	4.162	12.719	785.146	4.074.129
Portugal	8.247	24.675	9.346	30.558	9.309	34.123	1.347.136	3.666.555
Reino Unido	56.113	182.284	57.813	195.595	63.712	229.021	10.092.573	57.555.852
República Checa	8.133	47.006	6.227	36.314	4.497	32.980	234.094	1.217.038
Suecia	4.136	15.858	4.791	20.471	5.555	17.148	1.053.996	5.624.015
Otros países europeos	23.983	81.892	18.245	54.151	19.906	56.897	3.333.311	14.706.492
Noruega	6.033	20.524	4.849	17.473	4.184	15.454	589.194	3.107.071
Rusia	5.259	15.298	4.845	14.116	4.545	11.880	803.503	4.098.346
Suiza	3.780	10.975	3.225	10.290	3.340	11.337	954.249	4.159.289
Resto de Europa	8.911	35.095	5.326	12.272	7.837	18.226	986.365	3.341.786
Países africanos	8.790	13.485	7.304	11.300	10.945	17.754	688.470	1.690.593
Estados Unidos	4.640	10.146	4.603	11.132	7.486	17.524	2.435.146	5.707.108
Resto de América	12.823	24.274	13.863	26.636	16.468	34.379	2.782.213	6.597.905
Japón	966	2.384	917	2.410	1.256	3.629	578.197	1.055.502

Fuente: INE. Encuesta de Ocupación Hotelera

10.2.4. Número de viajeros entrados, pernoctaciones, grado de ocupación por plazas y habitaciones por meses.

	MURCIA (Región de)											
	Enero	Febrero	Marzo	Abril	Mayo	Junio	Julio	Agosto	Septb.	Octubre	Novbre.	Dicbre.
	2016	2016	2016	2016	2016	2016	2016	2016	2016	2016	2016	2016
TOTAL ESTABLECIMIENTOS HOTELEROS												
Número de viajeros entrados	65.527	84.642	99.257	106.333	111.936	113.254	124.232	132.647	117.954	103.611	82.096	77.793
Pernoctaciones	129.163	182.078	251.666	265.351	278.641	278.398	357.140	405.541	310.226	257.068	171.369	149.660
Grado de ocupación por plazas (%)	31,67	42,16	49,41	49,36	48,93	49,18	59,53	69,06	54,08	47,26	37,84	34,51
Grado de ocupación por habitaciones (%)	38,42	49,52	54,67	58,06	57,22	54,85	61,25	68,15	59,72	53,26	46,87	40,09
ESTRELLAS DE ORO												
Número de viajeros entrados	63.924	75.820	81.180	99.017	96.276	98.901	109.577	118.139	103.151	95.949	68.710	66.665
Pernoctaciones	126.327	163.249	214.414	253.561	238.033	250.074	312.096	366.913	275.503	228.748	142.378	132.510
Grado de ocupación por plazas (%)	32,88	42,13	46,64	50,18	45,52	48,25	57,42	66,41	53,50	47,78	36,08	34,08
Grado de ocupación por habitaciones (%)	40,00	48,74	51,33	55,15	50,39	52,10	57,67	63,86	59,15	52,66	43,76	38,64
ESTRELLAS DE PLATA												
Número de viajeros entrados	1.603	1.786	1.894	2.214	2.369	2.732	4.046	4.347	2.971	2.146	1.616	1.285
Pernoctaciones	2.836	3.115	2.994	4.921	4.240	4.825	8.910	12.861	7.304	4.070	2.953	2.372
Grado de ocupación por plazas (%)	11,99	14,68	11,18	16,49	14,04	15,25	24,60	38,23	21,06	14,97	13,80	12,04
Grado de ocupación por habitaciones (%)	14,47	17,59	14,40	18,70	17,33	17,38	25,44	38,20	22,96	17,62	18,84	14,83

Fuente: INE. Encuesta de Ocupación Hotelera

10.2.5. Distribución porcentual de los viajeros españoles entrados y pernoctaciones según Comunidad Autónoma de procedencia.

	MURCIA (Región de)				ESPAÑA			
	2015		2016		2015		2016	
	Viajeros	Pernoctaciones	Viajeros	Pernoctaciones	Viajeros	Pernoctaciones	Viajeros	Pernoctaciones
ESPAÑA	100,00	100,00	100,00	100,00	100,00	100,00	100,00	100,00
ANDALUCÍA	14,10	13,61	14,75	13,86	17,30	16,81	17,10	16,47
ARAGÓN	1,28	1,45	1,35	1,77	2,83	2,80	2,82	2,84
ASTURIAS (Principado de)	0,96	1,41	1,07	1,55	2,39	2,41	2,41	2,43
BALEARS (Illes)	0,96	0,87	1,00	1,02	1,77	1,96	1,92	2,19
CANARIAS	0,77	0,74	0,79	0,92	2,94	3,54	2,70	3,31
CANTABRIA	0,48	0,48	0,48	0,68	1,35	1,30	1,33	1,29
CASTILLA Y LEÓN	2,57	3,94	2,68	3,79	5,00	5,16	5,01	5,32
CASTILLA-LA MANCHA	5,80	6,42	5,88	6,68	3,43	3,49	3,56	3,64
CATALUÑA	8,05	8,27	8,55	9,13	16,81	15,77	16,98	15,99
COMUNITAT VALENCIANA	18,67	14,81	18,14	14,89	8,98	8,49	8,83	8,29
EXTREMADURA	0,83	1,03	0,90	1,09	1,90	1,87	1,91	1,88
GALICIA	1,52	1,81	1,72	2,34	5,18	4,82	5,29	5,02
MADRID (Comunidad de)	18,48	24,62	18,74	22,56	19,03	20,50	19,47	20,40
MURCIA (Región de)	22,24	16,75	20,80	15,73	2,45	2,13	2,45	2,13
NAVARRA (Comunidad Foral)	0,59	0,69	0,54	0,72	1,40	1,47	1,38	1,47
PAÍS VASCO	2,10	2,53	1,81	2,56	6,10	6,35	5,73	6,22
RIOJA (La)	0,29	0,30	0,52	0,48	0,74	0,76	0,74	0,77
CEUTA (Ciudad Autónoma de)	0,21	0,17	0,23	0,18	0,22	0,19	0,22	0,19
MELILLA (Ciudad Autónoma de)	0,11	0,09	0,06	0,05	0,17	0,17	0,14	0,13

Fuente: INE. Encuesta de Ocupación Hotelera

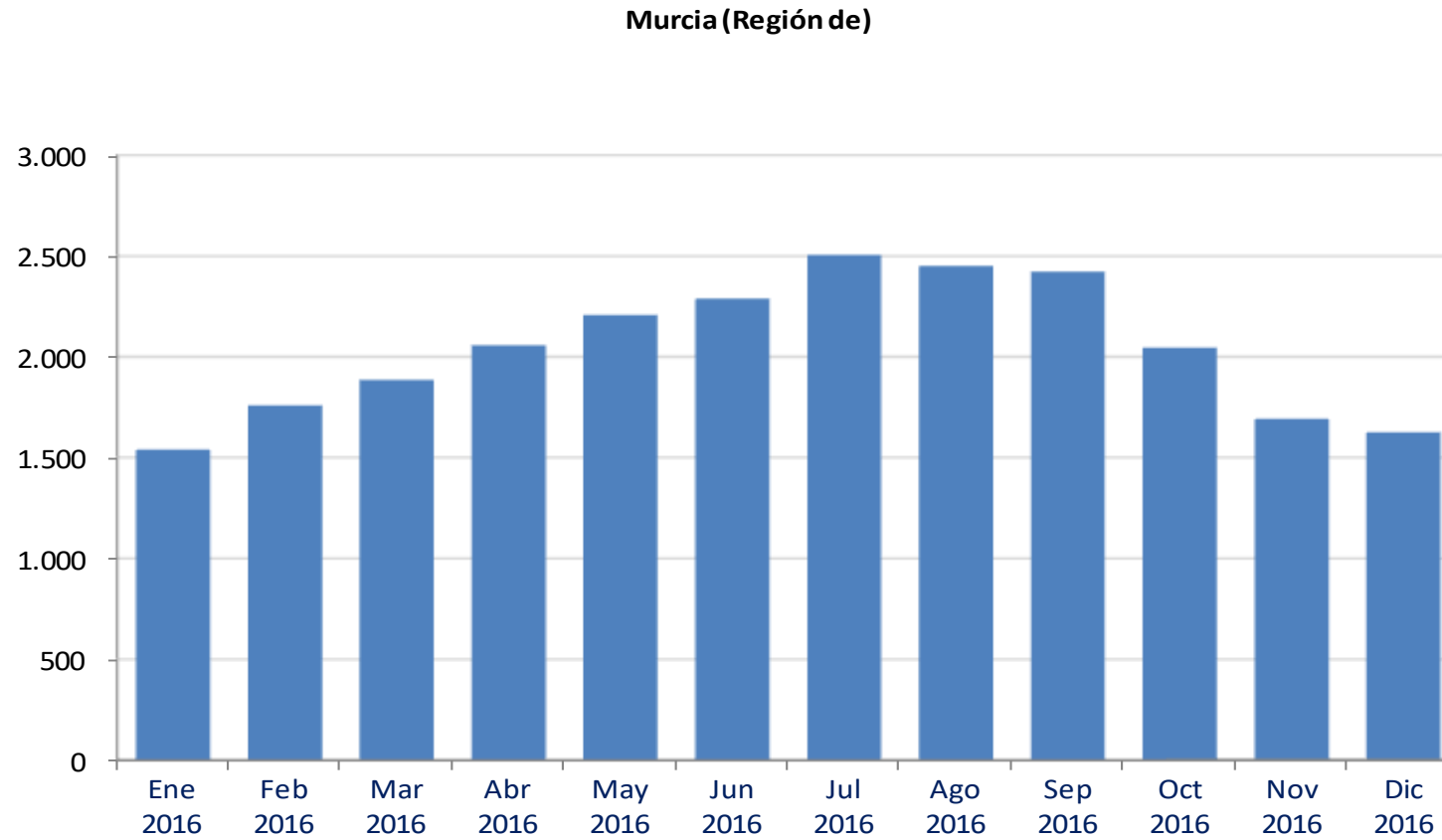
10.2.6. Personal empleado según categoría del establecimiento por meses.

		TOTAL ESTABLECIMIENTOS HOTELEROS	ESTRELLAS DE ORO	5 estrellas	4 estrellas	3 estrellas	2 estrellas	1 estrella	ESTRELLAS DE PLATA	2 y 3 estrellas	1 estrella
MURCIA (Región de)											
Enero	2016	1.540	1.483		1.001	334	98	51	57	40	17
Febrero	2016	1.759	1.702		1.119	430	94	58	57	43	14
Marzo	2016	1.885	1.833		1.233	436	115	49	53	38	14
Abril	2016	2.057	1.991		1.335	481	127	49	66	51	15
Mayo	2016	2.207	2.144		1.438	519	122	65	63	46	17
Junio	2016	2.288	2.213		1.488	530	141	53	76	53	23
Julio	2016	2.505	2.414		1.683	533	142	56	91	69	22
Agosto	2016	2.451	2.340		1.614	515	160	51	112	76	35
Septiembre	2016	2.422	2.341		1.579	540	169	53	81	59	22
Octubre	2016	2.045	1.982		1.336	447	160	40	63	42	21
Noviembre	2016	1.693	1.635		1.054	417	121	43	58	41	17
Diciembre	2016	1.625	1.567		988	421	118	41	58	37	21
ESPAÑA											
Enero	2016	139.860	129.391	22.357	69.104	28.404	6.386	3.140	10.469	5.718	4.751
Febrero	2016	148.063	137.747	23.080	74.355	30.121	6.813	3.377	10.317	5.620	4.697
Marzo	2016	169.891	158.959	25.165	86.089	35.757	8.116	3.833	10.932	5.868	5.064
Abril	2016	185.437	173.576	26.740	93.527	40.865	8.450	3.994	11.861	6.128	5.733
Mayo	2016	223.688	210.357	29.623	109.365	56.299	10.572	4.498	13.331	6.844	6.487
Junio	2016	243.807	229.637	31.088	117.257	64.094	12.192	5.005	14.171	7.476	6.695
Julio	2016	259.030	243.264	31.498	124.960	67.639	13.269	5.897	15.766	8.471	7.295
Agosto	2016	263.363	246.920	32.182	125.854	68.952	13.696	6.237	16.443	8.900	7.543
Septiembre	2016	251.979	236.583	31.814	121.507	65.191	12.665	5.406	15.396	8.289	7.107
Octubre	2016	217.314	204.387	29.918	108.127	51.957	9.917	4.467	12.927	6.995	5.932
Noviembre	2016	154.656	143.799	24.266	77.032	31.521	7.486	3.493	10.857	5.964	4.892
Diciembre	2016	150.107	139.711	24.783	73.983	30.721	6.925	3.300	10.396	5.787	4.609

Celdas en blanco indican dato no disponible o protegido por el secreto estadístico.

Fuente: INE. Encuesta de Ocupación Hotelera

G-10.4. Gráfico del personal empleado en establecimientos hoteleros por meses.



Fuente: INE. Encuesta de Ocupación Hotelera

10.2.7. Personal ocupado según tipo de contratación por meses.

	TOTAL	No remunerado	Remunerado	Fijo	Eventual
MURCIA (Región de)					
Enero 2016	1.540	41	1.499	1.067	432
Febrero 2016	1.759	40	1.719	1.146	573
Marzo 2016	1.885	38	1.848	1.212	636
Abril 2016	2.057	47	2.010	1.299	711
Mayo 2016	2.207	48	2.159	1.390	769
Junio 2016	2.288	55	2.234	1.436	798
Julio 2016	2.505	52	2.453	1.422	1.031
Agosto 2016	2.451	55	2.396	1.364	1.032
Septiembre 2016	2.422	66	2.356	1.449	907
Octubre 2016	2.045	62	1.983	1.396	587
Noviembre 2016	1.693	48	1.644	1.150	495
Diciembre 2016	1.625	48	1.577	1.102	476
ESPAÑA					
Enero 2016	139.860	4.853	135.007	96.247	38.759
Febrero 2016	148.063	4.883	143.181	102.544	40.637
Marzo 2016	169.891	5.537	164.354	116.072	48.283
Abril 2016	185.437	5.994	179.443	126.998	52.445
Mayo 2016	223.688	6.291	217.397	149.663	67.734
Junio 2016	243.807	6.336	237.472	156.418	81.054
Julio 2016	259.030	6.507	252.524	160.373	92.151
Agosto 2016	263.363	6.605	256.759	160.381	96.378
Septiembre 2016	251.979	6.277	245.703	159.109	86.593
Octubre 2016	217.314	5.572	211.742	145.495	66.247
Noviembre 2016	154.656	4.858	149.797	104.460	45.338
Diciembre 2016	150.107	4.671	145.436	101.500	43.937

Fuente: INE. Encuesta de Ocupación Hotelera

10.2.8. Evolución del número de viajeros entrados, pernoctaciones, estancia media y grado de ocupación por capacidad y parcelas en campings.

	MURCIA (Región de)							ESPAÑA	
	2009	2010	2011	2012	2013	2014	2015	2016	2016
VIAJEROS	123.620	127.844	118.445	108.188	104.787	111.568	115.465	127.730	7.398.540
Residentes en España	89.631	89.645	84.844	73.967	67.712	72.920	72.404	80.991	4.883.031
Procedentes del extranjero	33.989	38.199	33.601	34.222	37.075	38.648	43.061	46.739	2.515.509
PERNOCTACIONES	1.188.650	1.205.365	1.125.893	1.043.090	1.031.232	1.089.674	1.075.965	1.144.823	36.641.636
Residentes en España	414.851	419.309	363.239	312.508	286.085	302.082	294.495	337.460	18.846.896
Procedentes del extranjero	773.799	786.056	762.654	730.582	745.147	787.592	781.470	807.363	17.794.740
ESTANCIA MEDIA	9,62	9,43	9,51	9,64	9,84	9,77	9,32	8,96	4,95
Residentes en España	4,63	4,68	4,28	4,22	4,23	4,14	4,07	4,17	3,86
Procedentes del extranjero	22,77	20,58	22,70	21,35	20,10	20,38	18,15	17,27	7,07
GRADO OCUPACIÓN POR CAPACIDAD (%)	21,44	21,95	20,81	19,48	18,97	20,19	19,74	20,72	19,85
GRADO OCUPACIÓN POR PARCELAS (%)	41,55	38,96	36,50	34,56	33,92	36,18	36,27	37,17	38,62

Fuente: INE. Encuesta de Ocupación en Campings

10.2.9. Evolución del número de viajeros entrados y pernoctaciones en campings según país de residencia.

	MURCIA (Región de)				ESPAÑA			
	2014	2015		2016		2016		
	Viajeros	Pernoctaciones	Viajeros	Pernoctaciones	Viajeros	Pernoctaciones	Viajeros	Pernoctaciones
TOTAL	111.568	1.089.674	115.465	1.075.965	127.730	1.144.823	7.398.540	36.641.636
Residentes en España	72.920	302.082	72.404	294.495	80.991	337.460	4.883.031	18.846.896
Procedentes del extranjero	38.648	787.592	43.061	781.470	46.739	807.363	2.515.509	17.794.740
Unión Europea (sin España)	35.723	753.640	39.704	746.136	43.328	770.663	2.371.455	17.152.750
Alemania	8.880	267.795	10.613	271.641	11.169	275.170	417.555	2.998.664
Austria	421	8.385	478	7.399	557	9.303	17.607	78.610
Bélgica	1.194	19.465	1.486	20.191	1.369	19.739	118.937	984.696
Dinamarca	463	5.756	293	4.973	283	4.282	20.318	165.424
Finlandia	195	2.918	338	1.836			7.938	84.850
Francia	7.572	98.956	7.846	105.510	8.743	105.231	722.774	3.805.465
Grecia	24	54	18	51			679	2.748
Irlanda	257	1.964	310	2.312	299	3.397	48.599	403.053
Italia	1.140	5.176	1.166	5.009	1.264	6.307	84.908	262.442
Luxemburgo	77	2.543	144	2.963	51	1.979	3.848	25.103
Países Bajos	4.503	67.521	4.979	61.454	5.434	64.273	467.226	4.080.887
Polonia	241	798	198	815	186	1.005	19.758	91.086
Portugal	409	2.176	580	1.983	573	2.550	61.922	163.001
Reino Unido	8.777	227.037	9.196	226.103	10.787	241.208	329.276	3.714.185
República Checa	260	8.716	211	1.996	247	1.207	8.234	24.732
Suecia	1.205	32.386	1.498	30.054	1.666	30.557	21.151	205.420
Resto de la Unión Europea	103	1.995	349	1.847	434	2.090	20.726	62.386
Otros países europeos	2.092	29.459	2.442	31.617	2.374	31.926	92.293	485.107
Noruega	408	3.367	418	2.449	257	2.279	6.463	69.029
Rusia	0	0			31	77	1.858	9.240
Suiza	1.478	24.939	1.907	28.351	1.978	28.902	64.405	332.389
Resto de Europa	206	1.153	117	817	108	668	19.567	74.449
Países africanos	292	501	312	578	477	849	2.362	8.480
Estados Unidos	49	89	181	349	48	109	5.732	13.778
Resto de América	173	2.562	115	1.906	133	2.806	12.941	36.523
Otros países	320	1.340	299	868	379	1.010	30.727	98.102

Las casillas en blanco corresponden a datos no significativos.

Fuente: INE. Encuesta de Ocupación en Campings

10.2.10. Número de viajeros entrados, pernoctaciones y estancia media en campings por meses.

		MURCIA (Región de)			PERNOCTACIONES			ESTANCIA MEDIA		
		VIAJEROS	Residentes en España	Procedentes del extranjero	TOTAL	Residentes en España	Procedentes del extranjero	TOTAL	Residentes en España	Procedentes del extranjero
2015		115.465	72.404	43.061	1.075.965	294.495	781.470	9,32	4,07	18,15
Enero	2015	5.819	2.079	3.740	118.378	8.102	110.276	20,34	3,90	29,49
Febrero	2015	5.692	2.206	3.486	116.571	8.063	108.508	20,48	3,65	28,00
Marzo	2015	7.544	3.367	4.177	104.051	10.960	93.091	13,79	3,26	22,29
Abril	2015	9.500	6.057	3.443	71.448	18.459	52.989	7,52	3,05	15,39
Mayo	2015	8.255	4.628	3.627	53.712	13.858	39.854	6,51	2,99	10,99
Junio	2015	11.525	8.250	3.275	52.713	23.651	29.062	4,57	2,87	8,87
Julio	2015	16.043	14.128	1.915	87.361	67.305	20.056	5,45	4,76	10,47
Agosto	2015	19.215	15.853	3.362	116.703	91.522	25.181	6,07	5,77	7,49
Septiembre	2015	9.891	5.544	4.347	56.901	19.947	36.954	5,75	3,60	8,50
Octubre	2015	10.314	4.322	5.992	96.317	12.974	83.343	9,34	3,00	13,91
Noviembre	2015	5.984	2.878	3.106	95.187	8.608	86.579	15,91	2,99	27,87
Diciembre	2015	5.683	3.092	2.591	106.623	11.046	95.577	18,76	3,57	31,00
2016		127.730	80.991	46.739	1.144.823	337.460	807.363	8,96	4,17	17,27
Enero	2016	6.928	3.060	3.868	125.654	9.009	116.645	18,14	2,94	30,16
Febrero	2016	6.198	2.508	3.690	119.640	8.853	110.787	19,30	3,53	29,00
Marzo	2016	11.064	6.219	4.845	117.937	27.272	90.665	10,66	4,39	18,71
Abril	2016	8.730	3.949	4.781	67.211	11.534	55.677	7,70	2,92	11,65
Mayo	2016	9.038	4.688	4.350	57.855	13.824	44.031	6,40	2,95	10,12
Junio	2016	11.403	8.350	3.052	54.454	25.199	29.255	4,78	3,02	9,58
Julio	2016	18.218	15.759	2.459	93.651	73.110	20.541	5,14	4,64	8,35
Agosto	2016	22.833	19.401	3.432	139.233	112.590	26.643	6,10	5,80	7,76
Septiembre	2016	11.146	6.941	4.205	59.607	22.480	37.127	5,35	3,24	8,83
Octubre	2016	9.875	4.620	5.255	100.335	15.738	84.597	10,16	3,41	16,10
Noviembre	2016	6.279	2.574	3.705	98.980	8.547	90.433	15,76	3,32	24,41
Diciembre	2016	6.018	2.922	3.096	110.266	9.305	100.962	18,32	3,18	31,00

Fuente: INE. Encuesta de Ocupación en Campings

10.2.11. Grado de ocupación por capacidad y parcelas en campings por meses.

	MURCIA (Región de)		ESPAÑA	
	Grado de ocupación por capacidad (%)	Grado de ocupación por parcelas (%)	Grado de ocupación por capacidad (%)	Grado de ocupación por parcelas (%)
2015	19,74	36,27	18,90	37,91
Enero 2015	25,69	48,85	11,60	35,29
Febrero 2015	28,01	52,62	12,05	37,13
Marzo 2015	22,60	43,00	10,75	34,02
Abril 2015	15,61	30,09	12,55	31,62
Mayo 2015	11,55	25,59	12,34	32,39
Junio 2015	11,71	24,94	14,95	34,34
Julio 2015	18,78	27,63	30,75	44,58
Agosto 2015	25,09	33,19	41,33	53,67
Septiembre 2015	12,64	25,38	15,95	35,47
Octubre 2015	21,18	39,47	13,18	34,96
Noviembre 2015	21,25	40,77	10,34	33,13
Diciembre 2015	23,03	44,21	11,85	35,18
2016	20,72	37,17	19,85	38,62
Enero 2016	27,14	50,49	12,67	36,57
Febrero 2016	27,62	49,48	12,98	37,63
Marzo 2016	24,75	43,43	14,48	34,83
Abril 2016	14,81	30,42	10,47	30,04
Mayo 2016	12,34	27,15	12,26	32,39
Junio 2016	12,02	25,03	16,22	35,50
Julio 2016	19,97	27,56	32,11	46,03
Agosto 2016	29,70	35,97	44,45	56,19
Septiembre 2016	13,14	26,23	16,92	36,01
Octubre 2016	22,06	41,43	13,72	35,27
Noviembre 2016	22,09	42,93	10,45	33,85
Diciembre 2016	23,14	46,08	12,56	35,63

Fuente: INE. Encuesta de Ocupación en Campings

10.2.12. Distribución porcentual de los viajeros y pernoctaciones de españoles en campings según Comunidad Autónoma de procedencia.

	MURCIA (Región de)				ESPAÑA			
	2015		2016		2015		2016	
	Viajeros	Pernoctaciones	Viajeros	Pernoctaciones	Viajeros	Pernoctaciones	Viajeros	Pernoctaciones
ESPAÑA	100,00	100,00	100,00	100,00	100,00	100,00	100,00	100,00
ANDALUCÍA	5,38	5,81	6,32	5,47	12,39	10,97	12,14	10,70
ARAGÓN	0,37	0,38	0,56	0,54	2,83	2,95	2,99	2,96
ASTURIAS (Principado de)	0,30	0,63	0,27	0,47	2,19	2,85	1,96	2,58
BALEARS (Illes)	0,14	0,07	0,17	0,12	0,25	0,14	0,27	0,18
CANARIAS	0,15	0,10	0,09	0,10	0,73	0,50	0,68	0,47
CANTABRIA	0,28	0,28	0,25	0,41	1,05	1,15	1,11	1,16
CASTILLA Y LEÓN	1,15	1,60	0,88	1,60	3,28	3,10	3,17	3,11
CASTILLA-LA MANCHA	4,22	4,28	3,73	5,25	2,08	1,95	2,23	2,09
CATALUÑA	2,64	2,85	2,38	2,69	38,87	38,74	39,44	38,12
COMUNITAT VALENCIANA	28,02	22,60	29,36	24,39	9,61	10,52	9,83	10,96
EXTREMADURA	0,17	0,31	0,25	0,25	1,29	1,06	1,45	1,11
GALICIA	0,50	0,67	0,18	0,38	3,18	3,39	3,14	3,52
MADRID (Comunidad de)	7,64	12,07	6,09	9,74	8,98	9,07	8,85	9,12
MURCIA (Región de)	46,87	45,53	47,73	46,27	2,09	1,91	1,96	1,92
NAVARRA (Comunidad Foral de)	0,45	0,59	0,43	0,52	1,97	1,78	1,97	1,84
PAÍS VASCO	1,54	2,00	1,05	1,49	8,61	9,33	8,16	9,52
RIOJA (La)	0,14	0,19	0,14	0,20	0,53	0,51	0,52	0,51
CEUTA (Ciudad Autónoma de)	0,03	0,05	0,12	0,09	0,05	0,05	0,08	0,06
MELILLA (Ciudad Autónoma de)	0,00	0,00		0,02	0,02	0,01	0,04	0,06

Las casillas en blanco corresponden a datos no significativos.

Fuente: INE. Encuesta de Ocupación en Campings

10.2.13. Personal ocupado en campings según tipo de contratación por meses.

		MURCIA (Región de)				
		TOTAL	No remunerado	Remunerado	Fijo	Eventual
2015						
Enero	2015	181	3	178	34	144
Febrero	2015	181	5	176	35	141
Marzo	2015	183	3	180	42	138
Abril	2015	195	3	192	48	144
Mayo	2015	186	3	183	41	142
Junio	2015	191	3	188	47	141
Julio	2015	232	3	229	85	144
Agosto	2015	232	3	229	86	143
Septiembre	2015	196	4	193	41	151
Octubre	2015	172	3	169	28	141
Noviembre	2015	173	3	170	29	141
Diciembre	2015	176	7	169	29	140
2016						
Enero	2016	176	3	173	29	144
Febrero	2016	174	3	171	26	145
Marzo	2016	187	3	184	33	151
Abril	2016	181	4	177	31	146
Mayo	2016	189	3	185	35	150
Junio	2016	188	3	185	34	151
Julio	2016	240	3	237	80	157
Agosto	2016	232	3	229	78	151
Septiembre	2016	185	3	182	34	148
Octubre	2016	178	3	175	29	146
Noviembre	2016	179	3	176	29	147
Diciembre	2016	180	3	177	29	148

Fuente: INE. Encuesta de Ocupación en Campings

10.2.14. Evolución del número de viajeros entrados, pernoctaciones, estancia media y grado de ocupación en apartamentos turísticos.

	MURCIA (Región de)								ESPAÑA
	2009	2010	2011	2012	2013	2014	2015	2016	2016
VIAJEROS	65.716	66.706	73.466	76.747	103.929	108.053	112.087	117.262	11.709.088
Residentes en España	55.670	57.519	62.275	60.834	78.740	80.506	81.155	84.822	4.149.296
Procedentes del extranjero	10.046	9.187	11.191	15.913	25.190	27.547	30.932	32.440	7.559.792
PERNOCTACIONES	626.572	651.543	680.996	667.528	797.502	829.915	854.797	867.898	74.811.087
Residentes en España	518.735	560.605	571.832	523.983	578.210	580.517	589.070	581.642	18.319.181
Procedentes del extranjero	107.837	90.939	109.165	143.545	219.292	249.398	265.727	286.256	56.491.906
ESTANCIA MEDIA	9,53	9,77	9,27	8,70	7,67	7,68	7,63	7,40	6,39
Residentes en España	9,32	9,75	9,18	8,61	7,34	7,21	7,26	6,86	4,42
Procedentes del extranjero	10,73	9,90	9,75	9,02	8,71	9,05	8,59	8,82	7,47
GRADO DE OCUPACIÓN POR PLAZAS (%)	21,51	22,31	22,44	21,69	22,23	25,64	25,11	26,13	42,16
GRADO DE OCUPACIÓN NETO POR APARTAMENTOS (%)	31,42	32,67	33,36	30,58	34,49	38,70	38,63	40,15	63,30

Fuente: INE. Encuesta de Ocupación en Apartamentos Turísticos

10.2.15. Evolución del número de viajeros entrados y pernoctaciones en apartamentos turísticos según país de residencia.

	MURCIA (Región de)		2015		2016		ESPAÑA	
	2014		2015		2016		2016	
	Viajeros	Pernoctaciones	Viajeros	Pernoctaciones	Viajeros	Pernoctaciones	Viajeros	Pernoctaciones
TOTAL	108.053	829.915	112.087	854.797	117.262	867.898	11.709.088	74.811.087
Residentes en España	80.506	580.517	81.155	589.070	84.822	581.642	4.149.296	18.319.181
Procedentes del extranjero	27.547	249.398	30.932	265.727	32.440	286.256	7.559.792	56.491.906
Unión Europea (sin España)	23.966	220.254	27.645	242.443	27.245	252.315	6.445.143	49.364.670
Alemania	1.533	15.145	2.193	19.778	1.635	17.468	919.031	8.466.485
Austria	52	395	126	1.326	179	1.930	37.453	286.903
Bélgica	530	4.336	970	9.000	549	5.329	122.915	942.216
Dinamarca	781	6.571	513	4.475	678	5.561	197.742	1.550.387
Finlandia	970	9.256	1.093	10.813	980	11.060	159.236	1.361.934
Francia	3.532	33.576	4.816	26.467	3.089	23.101	565.678	3.673.006
Grecia	28	76			28	115	7.364	38.214
Irlanda	725	3.740	632	3.521	730	4.411	354.280	2.722.511
Italia	392	2.543	492	2.943	751	4.618	331.208	1.833.085
Luxemburgo					68	4.312	10.171	81.319
Países Bajos	727	10.393	753	14.104	1.154	16.698	450.693	3.801.694
Polonia	187	1.695	269	3.048	281	3.528	93.292	605.634
Portugal	674	5.881	908	10.229	1.007	8.900	76.952	340.384
Reino Unido	9.739	66.594	9.724	63.523	11.521	71.660	2.683.075	20.241.202
República Checa	191	1.994	273	3.683	461	6.989	24.528	183.814
Suecia	2.987	48.722	4.160	61.201	3.738	60.020	311.224	2.618.641
Resto de la Unión Europea	913	9.207	710	7.529	396	6.616	100.300	617.243
Otros países europeos	2.786	23.172	2.214	17.430	3.285	25.571	540.241	4.514.412
Noruega	930	7.387	877	6.589	1.680	16.584	256.286	2.487.539
Rusia	883	7.928	664	5.563	472	2.739	108.093	832.048
Suiza	181	2.166	384	3.326	311	2.584	90.027	623.428
Resto de Europa	792	5.691	289	1.952	822	3.664	85.835	571.397
Países africanos	68	380	122	520	677	2.658	68.191	381.289
Estados Unidos	131	872	247	1.313	194	897	118.610	474.381
Resto de América	355	2.239	340	1.582	705	2.981	160.351	848.798
Otros países	241	2.480	363	2.438	333	1.834	227.254	908.356

Las celdas en blanco corresponden a datos no disponibles, no significativos o preservados por el secreto estadístico.

Fuente: INE. Encuesta de Ocupación en Apartamentos Turísticos

10.2.16. Número de viajeros entrados, pernoctaciones y estancia media en apartamentos turísticos por meses.

	VIAJEROS			PERNOCTACIONES			ESTANCIA MEDIA		
	TOTAL	Residentes en España	Procedentes del extranjero	TOTAL	Residentes en España	Procedentes del extranjero	TOTAL	Residentes en España	Procedentes del extranjero
2015	112.087	81.155	30.932	854.797	589.070	265.727	7,63	7,26	8,59
Enero 2015	4.144	2.907	1.237	28.527	15.084	13.443	6,88	5,19	10,87
Febrero 2015	5.114	3.028	2.086	33.715	14.087	19.627	6,59	4,65	9,41
Marzo 2015	6.037	3.896	2.142	48.405	19.870	28.535	8,02	5,10	13,32
Abril 2015	7.518	5.011	2.507	47.229	26.819	20.410	6,28	5,35	8,14
Mayo 2015	8.510	6.514	1.996	46.229	30.979	15.250	5,43	4,76	7,64
Junio 2015	14.494	11.374	3.120	102.443	79.410	23.033	7,07	6,98	7,38
Julio 2015	18.066	14.464	3.603	166.496	134.432	32.064	9,22	9,29	8,90
Agosto 2015	23.449	18.212	5.237	198.744	166.534	32.210	8,48	9,14	6,15
Septiembre 2015	9.682	6.696	2.986	73.234	51.071	22.163	7,56	7,63	7,42
Octubre 2015	7.867	5.018	2.849	46.266	23.896	22.370	5,88	4,76	7,85
Noviembre 2015	3.851	1.695	2.156	37.586	13.666	23.920	9,76	8,06	11,10
Diciembre 2015	3.354	2.339	1.015	25.922	13.219	12.703	7,73	5,65	12,52
2016	117.262	84.822	32.440	867.898	581.642	286.256	7,40	6,86	8,82
Enero 2016	2.138	1.242	896	26.763	12.216	14.547	12,52	9,84	16,23
Febrero 2016	4.384	2.401	1.984	35.310	12.337	22.973	8,05	5,14	11,58
Marzo 2016	5.802	3.472	2.329	52.963	21.976	30.987	9,13	6,33	13,30
Abril 2016	7.838	4.634	3.204	45.725	23.087	22.638	5,83	4,98	7,07
Mayo 2016	9.603	6.491	3.111	52.876	34.840	18.036	5,51	5,37	5,80
Junio 2016	13.950	10.857	3.093	93.393	73.854	19.539	6,69	6,80	6,32
Julio 2016	21.647	17.538	4.109	166.072	134.484	31.588	7,67	7,67	7,69
Agosto 2016	23.461	19.492	3.969	198.223	163.214	35.009	8,45	8,37	8,82
Septiembre 2016	11.919	8.620	3.299	77.076	51.953	25.123	6,47	6,03	7,62
Octubre 2016	8.069	4.277	3.791	56.336	25.831	30.505	6,98	6,04	8,05
Noviembre 2016	4.372	2.630	1.742	36.558	13.123	23.435	8,36	4,99	13,46
Diciembre 2016	4.079	3.167	912	26.602	14.725	11.877	6,52	4,65	13,02

Fuente: INE. Encuesta de Ocupación en Apartamentos Turísticos

10.2.17. Grado de ocupación por plazas y neto por apartamentos turísticos por meses.

	MURCIA (Región de)		ESPAÑA		
	Grado de ocupación por capacidad (%)	Grado de ocupación neto por apartamentos (%)	Grado de ocupación por capacidad (%)	Grado de ocupación neto por apartamentos (%)	
2015	25,11	38,63	40,34	59,97	
Enero 2015	11,44	23,99	34,03	57,08	
Febrero 2015	14,82	31,05	36,86	61,18	
Marzo 2015	16,93	34,08	35,24	58,82	
Abril 2015	16,19	29,48	32,14	49,67	
Mayo 2015	15,55	26,88	30,96	47,44	
Junio 2015	31,07	43,13	38,10	55,58	
Julio 2015	48,69	61,37	52,66	68,03	
Agosto 2015	60,92	75,81	61,39	76,89	
Septiembre 2015	23,81	35,97	40,94	63,32	
Octubre 2015	17,91	32,64	37,14	57,91	
Noviembre 2015	15,93	31,67	35,42	60,12	
Diciembre 2015	10,91	22,06	34,99	56,36	
2016	26,13	40,15	42,16	63,30	
Enero 2016	11,43	24,03	35,01	58,60	
Febrero 2016	16,05	31,44	38,12	62,79	
Marzo 2016	19,51	36,08	38,12	61,33	
Abril 2016	15,95	29,16	33,06	53,15	
Mayo 2016	17,78	30,41	34,65	54,37	
Junio 2016	31,27	44,37	41,99	61,69	
Julio 2016	51,72	63,03	55,85	73,15	
Agosto 2016	60,40	73,15	62,07	79,33	
Septiembre 2016	25,18	38,42	43,52	67,89	
Octubre 2016	19,56	38,52	39,04	61,14	
Noviembre 2016	16,15	33,51	34,95	59,53	
Diciembre 2016	11,59	24,30	34,57	56,53	

Fuente: INE. Encuesta de Ocupación en Apartamentos Turísticos

10.2.18. Distribución porcentual de los viajeros y pernoctaciones de españoles en apartamentos turísticos según Comunidad Autónoma de procedencia.

	MURCIA (Región de)				ESPAÑA			
	2015		2016		2015		2016	
	Viajeros	Pernoctaciones	Viajeros	Pernoctaciones	Viajeros	Pernoctaciones	Viajeros	Pernoctaciones
ESPAÑA	100,00	100,00	100,00	100,00	100,00	100,00	100,00	100,00
ANDALUCÍA	9,48	6,89	10,84	8,06	17,01	13,50	17,20	13,51
ARAGÓN	1,43	1,29	1,38	0,66	2,94	2,77	2,92	2,80
ASTURIAS (Principado de)	4,02	17,12	4,62	17,45	1,45	2,00	1,59	2,11
BALEARS (Illes)	0,57	0,35	0,28	0,32	1,85	2,05	1,59	1,47
CANARIAS	0,24	0,15	0,42	0,25	9,44	9,57	8,41	8,99
CANTABRIA	0,39	0,37	0,39	0,36	0,93	0,89	0,98	0,92
CASTILLA Y LEÓN	3,83	3,80	4,06	4,16	3,78	3,96	3,97	3,99
CASTILLA-LA MANCHA	7,44	6,74	8,76	7,15	3,25	3,30	3,39	3,44
CATALUÑA	5,10	3,90	4,88	3,69	13,87	15,20	14,04	14,47
COMUNITAT VALENCIANA	10,98	7,16	10,20	6,03	9,81	9,31	9,19	9,27
EXTREMADURA	0,61	0,95	0,88	0,88	1,70	1,34	1,73	1,32
GALICIA	1,17	1,15	1,76	1,50	2,70	2,44	3,23	2,92
MADRID (Comunidad de)	29,99	26,25	26,29	24,96	21,97	24,68	22,08	25,27
MURCIA (Región de)	22,04	20,73	22,99	22,16	2,43	2,12	2,31	2,17
NAVARRA (Comunidad Foral de)	0,70	0,71	0,29	0,22	1,32	1,39	1,46	1,59
PAÍS VASCO	1,60	1,85	1,14	1,19	4,60	4,55	4,87	4,81
RIOJA (La)	0,30	0,51	0,65	0,77	0,71	0,71	0,72	0,71
CEUTA (Ciudad Autónoma de)	0,06	0,06	0,12	0,16	0,17	0,12	0,23	0,15
MELILLA (Ciudad Autónoma de)	0,05	0,03	0,04	0,03	0,08	0,07	0,09	0,08

Fuente: INE. Encuesta de Ocupación en Apartamentos Turísticos

10.2.19. Personal ocupado en apartamentos turísticos según tipo de contratación por meses.

		MURCIA (Región de)				
		TOTAL	No remunerado	Remunerado	Fijo	Eventual
2015						
Enero	2015	224	20	203	147	57
Febrero	2015	224	18	205	150	56
Marzo	2015	245	26	219	164	55
Abril	2015	253	30	223	174	49
Mayo	2015	270	32	238	178	59
Junio	2015	341	39	302	198	104
Julio	2015	358	38	320	204	116
Agosto	2015	351	32	319	211	108
Septiembre	2015	329	35	294	198	96
Octubre	2015	281	34	247	174	72
Noviembre	2015	255	33	222	160	62
Diciembre	2015	239	32	207	160	47
2016						
Enero	2016	223	28	195	158	38
Febrero	2016	227	24	203	165	38
Marzo	2016	266	30	236	192	44
Abril	2016	288	22	266	195	71
Mayo	2016	301	23	279	196	82
Junio	2016	324	30	294	198	96
Julio	2016	365	48	317	194	123
Agosto	2016	374	46	328	206	122
Septiembre	2016	344	36	308	206	102
Octubre	2016	281	16	264	193	72
Noviembre	2016	239	19	219	165	55
Diciembre	2016	223	19	204	158	47

Fuente: INE. Encuesta de Ocupación en Apartamentos Turísticos

10.2.20. Evolución del número de viajeros entrados, pernoctaciones, grado de ocupación y estancia media en alojamientos de turismo rural.

	MURCIA (Región de)								ESPAÑA
	2009	2010	2011	2012	2013	2014	2015	2016	2016
VIAJEROS	32.385	31.692	24.233	38.192	26.307	29.295	36.227	41.091	3.633.619
Residentes en España	31.635	30.530	23.233	37.189	24.580	26.642	33.167	37.202	2.971.327
Procedentes del extranjero	750	1.162	1.000	1.003	1.727	2.653	3.060	3.889	662.291
PERNOCTACIONES	104.604	85.186	73.652	103.784	61.246	66.195	92.386	103.507	9.922.064
Residentes en España	97.440	82.116	70.620	101.141	56.648	59.141	81.194	90.674	7.354.230
Procedentes del extranjero	7.164	3.071	3.032	2.643	4.599	7.054	11.192	12.833	2.567.834
ESTANCIA MEDIA	3,23	2,69	3,04	2,72	2,33	2,26	2,55	2,52	2,73
Residentes en España	3,08	2,69	3,04	2,72	2,30	2,22	2,45	2,44	2,48
Procedentes del extranjero	9,55	2,64	3,03	2,64	2,66	2,66	3,66	3,30	3,88
GRADO DE OCUPACIÓN POR PLAZAS (%)	10,42	8,31	6,73	9,70	9,56	10,17	12,62	12,74	18,01
GRADO DE OCUPACIÓN POR HABITACIONES (%)	12,26	10,31	8,61	12,24	11,43	12,86	16,63	17,03	22,10

En Enero 2013 se produce una ruptura de serie debido a cambios en el directorio de establecimientos de la Región de Murcia. Los datos, por tanto, no son directamente comparables con los de años anteriores. Existen coeficientes de enlace que permiten enlazar ambas series.

Fuente: INE. Encuesta de Ocupación en Alojamientos de Turismo Rural

10.2.21. Número de viajeros entrados, pernoctaciones y estancia media en alojamientos de turismo rural por meses.

		MURCIA (Región de)			PERNOCTACIONES			ESTANCIA MEDIA		
		VIAJEROS	Residentes en España	Procedentes del extranjero	TOTAL	Residentes en España	Procedentes del extranjero	TOTAL	Residentes en España	Procedentes del extranjero
2015		36.227	33.167	3.060	92.386	81.194	11.192	2,55	2,45	3,66
Enero	2015	2.326	2.196	130	5.061	4.567	493	2,18	2,08	3,79
Febrero	2015	2.526	2.426	100	4.192	3.776	416	1,66	1,56	4,18
Marzo	2015	2.574	2.359	215	4.460	3.946	514	1,73	1,67	2,39
Abril	2015	3.268	2.985	283	7.291	6.244	1.047	2,23	2,09	3,70
Mayo	2015	2.512	2.133	379	5.129	4.057	1.072	2,04	1,90	2,83
Junio	2015	2.568	2.257	311	5.552	4.657	896	2,16	2,06	2,88
Julio	2015	3.772	3.466	306	10.797	9.493	1.304	2,86	2,74	4,26
Agosto	2015	4.427	3.928	499	21.856	19.021	2.835	4,94	4,84	5,68
Septiembre	2015	2.855	2.522	333	6.355	5.416	938	2,23	2,15	2,82
Octubre	2015	3.461	3.238	222	7.197	6.545	652	2,08	2,02	2,93
Noviembre	2015	2.369	2.220	149	5.246	4.684	561	2,21	2,11	3,77
Diciembre	2015	3.570	3.437	132	9.252	8.787	465	2,59	2,56	3,51
2016		41.091	37.202	3.889	103.507	90.674	12.833	2,52	2,44	3,30
Enero	2016	1.775	1.675	100	5.301	4.852	450	2,99	2,90	4,51
Febrero	2016	2.290	2.076	214	4.710	3.923	787	2,06	1,89	3,68
Marzo	2016	3.493	3.280	213	8.573	7.973	600	2,45	2,43	2,82
Abril	2016	2.437	2.152	285	4.427	3.827	600	1,82	1,78	2,11
Mayo	2016	2.554	2.189	366	5.695	4.417	1.277	2,23	2,02	3,49
Junio	2016	3.287	2.949	338	7.298	6.368	931	2,22	2,16	2,76
Julio	2016	5.494	4.919	576	15.424	13.797	1.627	2,81	2,81	2,83
Agosto	2016	6.037	5.300	737	23.177	19.962	3.215	3,84	3,77	4,36
Septiembre	2016	3.312	2.909	403	7.308	6.169	1.139	2,21	2,12	2,82
Octubre	2016	3.234	2.838	396	6.946	5.608	1.339	2,15	1,98	3,38
Noviembre	2016	2.807	2.641	166	5.397	4.900	497	1,92	1,86	2,99
Diciembre	2016	4.371	4.274	96	9.251	8.878	373	2,12	2,08	3,87

Fuente: INE. Encuesta de Ocupación en Alojamientos de Turismo Rural

10.2.22. Grado de ocupación por plazas y habitaciones en alojamientos de turismo rural por meses.

		MURCIA (Región de)		ESPAÑA	
		Grado de ocupación por plazas (%)	Grado de ocupación por habitaciones (%)	Grado de ocupación por plazas (%)	Grado de ocupación por habitaciones (%)
2015		12,62	16,63	16,60	20,05
Enero	2015	8,57	9,92	7,01	9,07
Febrero	2015	7,86	10,41	8,90	11,25
Marzo	2015	7,32	9,65	10,53	13,04
Abril	2015	12,20	14,42	16,57	19,84
Mayo	2015	8,29	11,14	13,75	16,70
Junio	2015	9,11	12,75	14,78	17,75
Julio	2015	17,01	22,94	24,98	29,52
Agosto	2015	34,92	43,32	38,41	45,21
Septiembre	2015	10,19	15,09	17,01	20,65
Octubre	2015	11,63	16,44	16,24	19,81
Noviembre	2015	8,74	12,84	10,81	13,61
Diciembre	2015	14,84	20,20	15,71	19,10
2016		12,74	17,03	18,01	22,10
Enero	2016	8,32	12,27	8,55	10,98
Febrero	2016	7,81	11,35	9,69	12,59
Marzo	2016	12,82	16,27	17,34	21,11
Abril	2016	6,57	9,59	13,06	16,09
Mayo	2016	8,08	12,89	14,38	17,56
Junio	2016	10,77	14,83	16,18	19,67
Julio	2016	22,03	27,83	28,55	34,59
Agosto	2016	33,93	40,45	41,48	49,84
Septiembre	2016	10,75	14,46	18,23	22,80
Octubre	2016	9,96	14,23	17,18	21,19
Noviembre	2016	8,09	12,18	10,77	13,63
Diciembre	2016	13,48	17,72	16,13	19,75

Fuente: INE. Encuesta de Ocupación en Alojamientos de Turismo Rural

10.2.23. Distribución porcentual de los viajeros y pernoctaciones de españoles en alojamientos de turismo rural según Comunidad Autónoma de procedencia.

	MURCIA (Región de)				ESPAÑA				
	2015		2016		2015		2016		
	Viajeros	Pernoctaciones	Viajeros	Pernoctaciones	Viajeros	Pernoctaciones	Viajeros	Pernoctaciones	
ESPAÑA	100,00	100,00	100,00	100,00	100,00	100,00	100,00	100,00	100,00
ANDALUCÍA	6,39	5,09	6,51	5,69	7,91	8,59	8,06	8,60	
ARAGÓN	0,29	0,25	0,19	0,11	2,68	2,85	2,62	2,80	
ASTURIAS (Principado de)	0,20	1,76	0,23	3,24	2,32	2,07	2,32	2,08	
BALEARS (Illes)	0,47	0,61	0,84	0,95	0,73	0,70	0,83	0,84	
CANARIAS	0,20	0,13	0,07	0,05	1,14	1,63	1,07	1,38	
CANTABRIA	0,13	0,07	0,19	0,16	1,35	1,20	1,41	1,16	
CASTILLA Y LEÓN	0,73	0,64	0,55	0,37	6,52	6,05	6,38	5,84	
CASTILLA-LA MANCHA	1,93	1,86	2,50	2,97	3,34	3,53	3,71	3,79	
CATALUÑA	5,95	7,58	5,32	5,74	17,51	18,75	17,13	18,25	
COMUNITAT VALENCIANA	20,25	19,36	20,68	20,15	8,65	9,75	8,85	9,86	
EXTREMADURA	0,35	0,23	0,10	0,06	2,51	2,21	2,36	2,20	
GALICIA	0,29	0,15	0,39	0,39	4,67	3,51	4,39	3,44	
MADRID (Comunidad de)	7,35	6,13	9,22	9,20	27,67	26,66	28,19	27,63	
MURCIA (Región de)	54,66	55,32	52,20	49,72	1,98	2,16	2,18	2,39	
NAVARRA (Comunidad Foral de)	0,19	0,14	0,28	0,20	2,16	2,11	1,99	1,92	
PAÍS VASCO	0,52	0,61	0,63	0,92	7,93	7,38	7,60	6,95	
RIOJA (La)	0,08	0,05	0,05	0,03	0,88	0,80	0,83	0,76	
CEUTA (Ciudad Autónoma de)	0,03	0,01	0,02	0,01	0,04	0,04	0,04	0,06	
MELILLA (Ciudad Autónoma de)	0,01	0,01	0,03	0,05	0,02	0,02	0,05	0,04	

Fuente: INE. Encuesta de Ocupación en Alojamientos de Turismo Rural

10.2.24. Personal ocupado en alojamientos de turismo rural según tipo de contratación por meses.

		MURCIA (Región de)				
		TOTAL	No remunerado	Remunerado	Fijo	Eventual
2015						
Enero	2015	200	119	81	57	24
Febrero	2015	202	122	80	59	21
Marzo	2015	210	126	84	65	19
Abril	2015	214	125	88	69	19
Mayo	2015	209	126	83	66	17
Junio	2015	218	130	89	63	26
Julio	2015	210	124	86	65	21
Agosto	2015	211	124	88	69	19
Septiembre	2015	217	127	90	71	19
Octubre	2015	217	123	94	74	20
Noviembre	2015	214	120	94	74	20
Diciembre	2015	225	125	100	79	21
2016						
Enero	2016	255	172	84	72	12
Febrero	2016	249	176	74	61	13
Marzo	2016	253	173	80	68	12
Abril	2016	255	176	79	68	11
Mayo	2016	258	181	77	66	11
Junio	2016	247	169	78	62	16
Julio	2016	255	185	70	57	13
Agosto	2016	251	184	67	55	12
Septiembre	2016	248	183	65	53	12
Octubre	2016	256	187	69	52	17
Noviembre	2016	238	173	65	49	16
Diciembre	2016	237	172	65	48	17

Fuente: INE. Encuesta de Ocupación en Alojamientos de Turismo Rural

10.3.1. Oferta y demanda turística en la Costa Cálida por meses.

	Establecimientos hoteleros abiertos	Plazas estimadas	Viajeros entrados	Pernoctaciones	Grado de ocupación por plazas (%)	Grado ocupación por plazas fin de semana (%)	Estancia media	Personal ocupado
2015								
Enero 2015	49	5.789	20.039	54.926	30,60	37,61	2,74	718
Febrero 2015	56	7.032	30.173	90.249	45,66	61,26	2,99	847
Marzo 2015	66	7.951	33.726	124.516	50,32	55,34	3,69	1.053
Abril 2015	78	9.803	47.264	154.923	51,82	61,95	3,28	1.194
Mayo 2015	81	10.002	45.701	139.055	44,46	59,77	3,04	1.165
Junio 2015	85	10.432	54.512	170.484	53,80	65,88	3,13	1.344
Julio 2015	90	10.683	64.221	233.692	66,94	74,23	3,64	1.702
Agosto 2015	90	10.684	69.235	282.420	79,52	79,08	4,08	1.507
Septiembre 2015	85	10.078	50.957	180.638	58,00	70,38	3,54	1.552
Octubre 2015	67	8.521	43.143	127.785	48,00	53,40	2,96	1.071
Noviembre 2015	57	5.990	22.814	48.149	26,74	40,91	2,11	749
Diciembre 2015	50	5.537	20.338	49.508	28,70	34,37	2,43	677
2016								
Enero 2016	47	5.871	24.049	61.265	33,61	42,56	2,55	680
Febrero 2016	51	6.968	31.525	95.500	46,97	59,96	3,03	874
Marzo 2016	60	8.346	40.706	139.861	53,58	64,58	3,44	998
Abril 2016	74	9.757	45.917	155.494	52,95	61,97	3,39	1.148
Mayo 2016	77	10.027	50.825	169.854	53,77	64,72	3,34	1.273
Junio 2016	82	10.417	57.111	180.439	56,72	67,02	3,16	1.342
Julio 2016	84	10.694	65.225	253.092	72,32	77,02	3,88	1.600
Agosto 2016	86	10.741	71.763	290.728	81,09	84,04	4,05	1.630
Septiembre 2016	81	10.458	54.585	195.827	60,72	69,31	3,59	1.456
Octubre 2016	71	9.157	40.818	142.815	50,07	60,86	3,50	1.087
Noviembre 2016	56	6.858	27.379	67.159	32,53	46,16	2,45	794
Diciembre 2016	51	5.883	24.135	52.293	28,46	37,67	2,17	706

Costa Cálida incluye los municipios de Águilas, Cartagena, Mazarrón, San Javier, San Pedro del Pinatar, La Unión y Los Alcázares.

Fuente: INE. Encuesta de Ocupación Hotelera

10.4.1. Entrada de turistas según destino principal.

	MURCIA (Región de)	ESPAÑA
2016		
Número de turistas	924.305	75.315.008
Tasa de variación anual	22,66	10,46

Fuente: INE. Estadística de Movimientos Turísticos en Fronteras (FRONTUR)

10.4.2. Gasto de los turistas internacionales según destino principal.

	MURCIA (Región de)	ESPAÑA
2016		
Gasto total (millones de euros)	903,3	77.415,5
Gasto medio por persona (euros)	961	1.028
Gasto medio diario por persona (euros)	76	130
Duración media de los viajes (días)	12,7	7,9
Número de etapas de los viajes	1.064.994	87.122.191
Pernoctaciones	11.898.546	593.417.445

Fuente: INE. Encuesta de Gasto Turístico (EGATUR)

10.5.1. Evolución de los viajes, pernoctaciones, duración media y gastos de los residentes en la Región de Murcia según alojamiento principal.

	Viajes	Pernoctaciones	Duración media de los viajes (días)	Gasto total (miles de euros)	Gasto medio por persona (euros)	Gasto medio diario por persona (euros)
2016						
TOTAL	4.349.764	19.343.008	4,45	947.227	217,77	48,97
De mercado	1.608.167	7.104.632	4,42	629.784	391,62	88,64
Hotelero	987.585	3.106.256	3,15	403.096	408,16	129,77
Vivienda de alquiler	332.277	2.595.387	7,81	136.280	410,14	52,51
Camping	60.877	242.241	3,98	10.593	174,01	43,73
Casa rural	92.175	356.993	3,87	20.497	222,37	57,42
Resto de mercado	104.343	615.355	5,90	48.398	463,83	78,65
No de mercado	2.741.597	12.238.375	4,46	317.443	115,79	25,94
Vivienda en propiedad	544.117	2.169.209	3,99	36.772	67,58	16,95
Vivienda de familiares o amigos	2.176.948	10.001.921	4,59	278.490	127,93	27,84
2015						
TOTAL	3.959.074	16.765.534	4,23	759.301	191,79	45,29
De mercado	1.623.972	6.236.769	3,84	510.870	314,58	81,91
Hotelero	1.056.973	3.151.925	2,98	354.822	335,70	112,57
Vivienda de alquiler	210.925	1.607.670	7,62	74.504	353,23	46,34
Camping	64.139	247.252	3,85	9.209	143,59	37,25
Casa rural	92.378	370.091	4,01	17.234	186,56	46,57
Resto de mercado	177.314	749.941	4,23	50.145	282,80	66,86
No de mercado	2.335.102	10.528.765	4,51	248.430	106,39	23,60
Vivienda en propiedad	524.984	2.687.735	5,12	42.800	81,53	15,92
Vivienda de familiares o amigos	1.791.022	7.791.081	4,35	204.059	113,93	26,19

Los alojamientos principales que no se muestran no están disponibles por falta de respaldo muestral.

Fuente: INE. Encuesta de Turismo de Residentes

10.5.2. Evolución de los viajes, pernoctaciones, duración media y gastos de los residentes en la Región de Murcia según destino.

	Viajes	Pernoctaciones	Duración media de los viajes (días)	Gasto total (miles de euros)	Gasto medio por persona (euros)	Gasto medio diario por persona (euros)
2016						
TOTAL DESTINO	4.349.764	19.343.008	4,45	947.227,06	217,77	48,97
EXTRANJERO	393.327	5.964.105	15,16	315.602,08	802,39	52,92
Europa (sin España)	286.319	3.266.545	11,41	217.934,27	761,16	66,72
DESTINO NACIONAL	3.956.437	13.378.903	3,38	631.624,98	159,64	47,21
Andalucía	606.552	1.912.849	3,15	117.545,04	193,79	61,45
Castilla y León	64.967	310.781	4,78	20.003,38	307,90	64,36
Castilla - La Mancha	248.423	705.265	2,84	30.438,54	122,53	43,16
Cataluña	105.849	471.756	4,46	81.117,70	766,35	171,95
Comunitat Valenciana	688.627	2.529.749	3,67	96.789,82	140,55	38,26
Madrid, Comunidad de	296.928	941.700	3,17	77.990,99	262,66	82,82
Murcia, Región de	1.739.463	4.954.603	2,85	122.850,53	70,63	24,80
2015						
TOTAL DESTINO	3.959.074	16.765.534	4,23	759.300,51	191,79	45,29
EXTRANJERO	291.701	3.517.337	12,06	198.561,80	680,70	56,45
Europa (sin España)	201.065	2.223.950	11,06	134.131,25	667,10	60,31
DESTINO NACIONAL	3.667.373	13.248.196	3,61	560.738,71	152,90	42,33
Andalucía	515.998	1.696.055	3,29	100.088,72	193,97	59,01
Castilla y León	85.059	419.357	4,93	23.329,44	274,27	55,63
Castilla - La Mancha	219.623	624.438	2,84	30.333,74	138,12	48,58
Cataluña	99.602	403.775	4,05	35.216,16	353,57	87,22
Comunitat Valenciana	766.133	2.607.385	3,40	88.104,57	115,00	33,79
Madrid, Comunidad de	414.239	1.427.124	3,45	93.829,34	226,51	65,75
Murcia, Región de	1.361.165	4.889.677	3,59	97.803,46	71,85	20,00

Las comunidades autónomas que no se muestran se debe a falta de respaldo muestral.

Fuente: INE. Encuesta de Turismo de Residentes

10.6.1. Resultados de las empresas dedicadas al sector turístico según agrupaciones de actividad (magnitudes regionalizadas). CNAE-2009.

2015	Número de locales	Cifra de negocios	Sueldos y salarios	Inversión en activos materiales	Personal ocupado
MURCIA (Región de)					
I Hostelería	7.277	1.146.213	259.711	27.537	28.792
55 Servicios de alojamiento	341	192.015	52.616	11.817	3.277
56 Servicios de comidas y bebidas	6.936	954.199	207.095	15.721	25.515
ESPAÑA					
I Hostelería	294.509	62.145.752	15.139.059	2.482.340	1.267.736
55 Servicios de alojamiento	26.532	20.129.255	5.191.152	1.593.476	266.442
56 Servicios de comidas y bebidas	267.977	42.016.497	9.947.907	888.863	1.001.294

Datos económicos en miles de euros.

Fuente: INE. Estadística Estructural de Empresas: Sector Servicios

10.7.1. Índice de precios hoteleros. Base 2008.

	MURCIA (Región de)		ESPAÑA	
	Índice	% variación en un año	Índice	% variación en un año
2015				
Diciembre 2015	78,5	5,0	97,3	5,3
Noviembre 2015	79,1	3,8	95,5	4,7
Octubre 2015	75,4	0,8	97,7	6,0
Septiembre 2015	82,9	3,7	99,5	4,4
Agosto 2015	86,2	6,2	105,1	5,0
Julio 2015	79,0	2,6	102,5	6,0
Junio 2015	77,4	0,7	99,8	5,9
Mayo 2015	79,5	3,2	95,3	4,1
Abril 2015	78,7	0,4	94,1	2,9
Marzo 2015	74,3	1,6	91,4	5,3
Febrero 2015	78,2	2,1	88,7	1,3
Enero 2015	74,2	-1,1	91,6	2,2
2016				
Diciembre 2016	79,8	1,7	101,8	4,6
Noviembre 2016	79,8	0,9	100,1	4,8
Octubre 2016	78,3	3,8	102,4	4,8
Septiembre 2016	83,7	1,0	105,3	5,8
Agosto 2016	90,6	5,1	112,3	6,8
Julio 2016	82,8	4,8	110,2	7,6
Junio 2016	81,7	5,6	105,3	5,5
Mayo 2016	82,1	3,3	100,4	5,4
Abril 2016	78,7	0,1	97,2	3,3
Marzo 2016	77,0	3,6	95,5	4,5
Febrero 2016	80,2	2,6	95,1	7,2
Enero 2016	75,5	1,8	94,5	3,2

Fuente: INE. Índice de Precios Hoteleros

10.7.2. Facturación media por habitación ocupada (ADR).

Euros

	MURCIA (Región de)		ESPAÑA	
	Valor	% variación en un año	Valor	% variación en un año
2015				
Diciembre 2015	53,0	9,9	75,6	4,3
Noviembre 2015	52,8	6,6	75,2	6,7
Octubre 2015	55,6	7,9	74,9	7,6
Septiembre 2015	65,6	5,6	80,0	5,6
Agosto 2015	81,1	3,9	95,3	7,2
Julio 2015	70,6	-0,8	87,7	7,8
Junio 2015	57,6	2,6	76,1	7,2
Mayo 2015	53,7	5,9	71,5	6,2
Abril 2015	51,8	2,1	71,1	3,0
Marzo 2015	50,0	1,5	74,0	8,4
Febrero 2015	52,4	3,4	71,0	-1,4
Enero 2015	52,9	-3,8	71,7	2,6
2016				
Diciembre 2016	51,9	-2,0	79,7	5,4
Noviembre 2016	52,1	-1,3	76,6	1,9
Octubre 2016	55,5	-0,1	77,7	3,8
Septiembre 2016	65,5	-0,2	84,1	5,2
Agosto 2016	80,1	-1,2	99,6	4,5
Julio 2016	75,2	6,6	92,8	5,8
Junio 2016	59,2	2,8	79,9	5,1
Mayo 2016	54,9	2,1	73,9	3,4
Abril 2016	52,9	2,0	73,0	2,8
Marzo 2016	54,3	8,6	75,0	1,4
Febrero 2016	51,0	-2,6	77,3	9,0
Enero 2016	52,8	-0,2	73,0	1,9

Fuente: INE. Indicadores de Rentabilidad del Sector Hotelero

10.7.3. Ingresos por habitación disponible (RevPAR).

Euros

	MURCIA (Región de)		ESPAÑA	
	Valor	% variación en un año	Valor	% variación en un año
2015				
Diciembre 2015	18,8		13,6	
Noviembre 2015	22,2		4,3	
Octubre 2015	26,2		-0,1	
Septiembre 2015	37,4		9,7	
Agosto 2015	49,5		10,3	
Julio 2015	38,8		5,5	
Junio 2015	28,6		7,9	
Mayo 2015	26,1		10,9	
Abril 2015	27,6		13,9	
Marzo 2015	24,3		7,3	
Febrero 2015	25,3		14,5	
Enero 2015	19,2		3,1	
2016				
Diciembre 2016	20,5		8,6	
Noviembre 2016	24,0		8,1	
Octubre 2016	29,9		14,2	
Septiembre 2016	38,9		4,0	
Agosto 2016	54,1		9,3	
Julio 2016	46,1		18,7	
Junio 2016	32,6		14,2	
Mayo 2016	31,6		21,0	
Abril 2016	30,5		10,5	
Marzo 2016	29,8		22,5	
Febrero 2016	25,7		1,8	
Enero 2016	21,2		10,4	

Fuente: INE. Indicadores de Rentabilidad del Sector Hotelero