

## 2. DEMOGRAFÍA

### ***Índice de tablas y gráficos***

#### **2.1. Evolución y Estructura de la Población**

- 2.1.1. Evolución de la población de derecho y de hecho según los censos oficiales.
- G-2.1. Gráfico de la evolución de la población de derecho según los censos oficiales.
- 2.1.2. Evolución de la población y densidad de población según el Padrón Municipal de Habitantes.
- 2.1.3. Evolución de la población según edad y sexo.
- G-2.2. Gráfico de la pirámide de edad.
- 2.1.4. Evolución de la población según nacionalidad.
- 2.1.5. Evolución de la población española residente en el extranjero inscrita en la Región de Murcia, según país de residencia y sexo.
- 2.1.6. Evolución de la población española residente en el extranjero nacida en la Región de Murcia, según país de residencia y edad.
- 2.1.7. Evolución del número de nuevas inscripciones en la Región de Murcia durante el año anterior al de referencia según sexo.
- 2.1.8. Población residente según edad y sexo.
- 2.1.9. Población residente según generación y sexo, por fecha de referencia (edad a 31 de diciembre).
- 2.1.10. Población residente según grupos de edad, nacionalidad (española/extranjera) y sexo.
- 2.1.11. Población residente según grupos de edad, país de nacimiento (España/extranjero) y sexo.
- 2.1.12. Población residente según nacionalidad (española/extranjera), lugar de nacimiento y sexo.
- 2.1.13. Proyecciones de población. Población residente a 1 de enero según edad y año.
- 2.1.14. Evolución de los indicadores de estructura demográfica.
- 2.1.15. Evolución de la esperanza de vida al nacimiento según sexo.
- 2.1.16. Hogares según régimen de tenencia y tamaño del hogar.
- 2.1.17. Núcleos familiares según tamaño y tipo de núcleo.
- 2.1.18. Proyecciones de hogares. Hogares residentes a 1 de enero de cada año, en viviendas familiares, según tamaño del hogar.

## 2.2. Movimiento Natural de la Población

- 2.2.1. Evolución del número de nacimientos según sexo.
- 2.2.2. Evolución de las defunciones totales y de menores de un año según sexo.
- G-2.3. Gráfico de la pirámide de defunciones.
- 2.2.3. Evolución de los matrimonios
- 2.2.4. Evolución del crecimiento vegetativo
- 2.2.5. Evolución de las tasas de natalidad, mortalidad, mortalidad infantil y nupcialidad, y del Indicador coyuntural de fecundidad.
- G-2.4. Gráfico de la evolución de la natalidad y nupcialidad.
- 2.2.6. Evolución de los partos según multiplicidad.
- 2.2.7. Evolución de los nacidos vivos según estado civil de la madre.
- 2.2.8. Evolución de los nacidos vivos según edad de la madre.
- 2.2.9. Evolución de los nacidos vivos según orden de nacimiento.
- 2.2.10. Evolución de los matrimonios de diferente sexo con futura residencia en la Región de Murcia según forma de celebración.
- 2.2.11. Evolución de los matrimonios con futura residencia en la Región de Murcia según clase de matrimonio.
- 2.2.12. Evolución de los matrimonios de diferente sexo con futura residencia en la Región de Murcia, según estado civil anterior de cada cónyuge.
- 2.2.13. Evolución de los matrimonios de diferente sexo con futura residencia en la Región de Murcia según edad del esposo y según edad de la esposa.
- G-2.5. Gráfico de la edad de entrada al matrimonio.
- 2.2.14. Evolución de las defunciones según sexo y edad.

## 2.3. Movimientos Migratorios

- 2.3.1. Evolución de las migraciones dentro de España.
- 2.3.2. Evolución de las inmigraciones por Comunidad Autónoma de procedencia.
- 2.3.3. Evolución de las emigraciones por Comunidad Autónoma de destino.
- 2.3.4. Evolución de las migraciones interiores según sexo y edad.
- 2.3.5. Evolución de las inmigraciones de otras CC.AA. según sexo y edad.
- 2.3.6. Evolución de las emigraciones a otras CC.AA. según sexo y edad.
- 2.3.7. Evolución de las emigraciones al extranjero según sexo y edad. Españoles y extranjeros.
- 2.3.8. Evolución de las inmigraciones procedentes del extranjero según continente de procedencia. Españoles.
- 2.3.9. Evolución de las inmigraciones procedentes del extranjero según continente de procedencia. Extranjeros.
- 2.3.10. Evolución de las inmigraciones procedentes del extranjero según sexo y edad. Españoles.

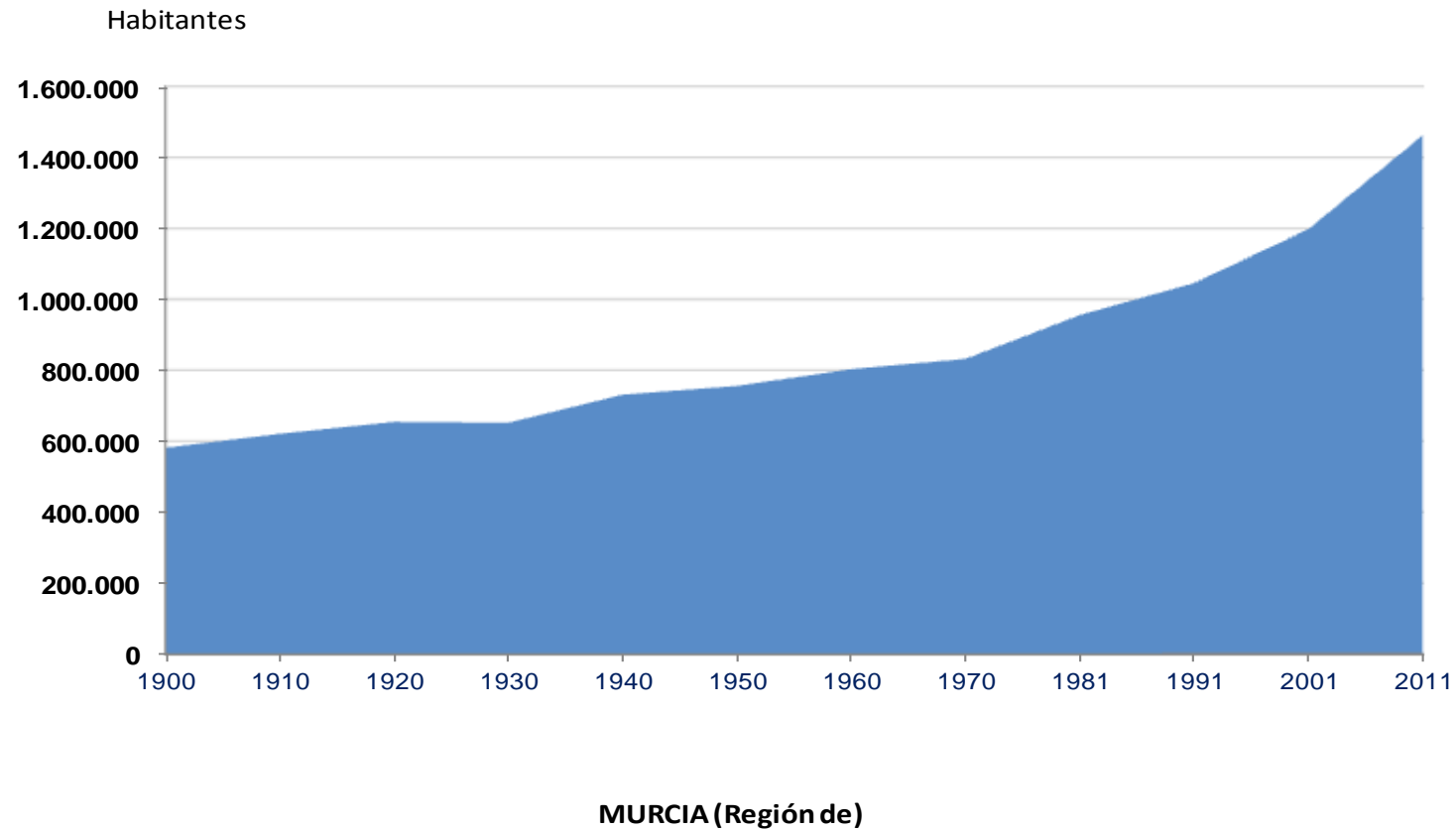
- 2.3.11. Evolución de las inmigraciones procedentes del extranjero según sexo y edad. Extranjeros.
- G-2.6. Gráfico de la evolución de las inmigraciones procedentes del extranjero.
- G-2.7. Gráfico de la evolución del saldo migratorio.

### 2.1.1. Evolución de la población de derecho y de hecho según los censos oficiales.

	MURCIA (Región de)			Población de hecho			ESPAÑA
	Población de derecho						Población de derecho
	TOTAL	Hombres	Mujeres	TOTAL	Hombres	Mujeres	TOTAL
<b>1900</b>	581.455	292.240	289.215	577.987	287.861	290.126	18.831.574
<b>1910</b>	620.926	309.286	311.640	615.105	304.570	310.535	20.364.392
<b>1920</b>	654.436	324.771	329.665	638.639	312.435	326.204	22.013.620
<b>1930</b>	651.979	324.570	327.409	645.449	318.876	326.573	24.026.571
<b>1940</b>	731.221	359.725	371.496	719.701	350.200	369.501	26.386.854
<b>1950</b>	755.850	367.276	388.574	756.721	368.044	388.677	28.172.268
<b>1960</b>	803.086	393.093	409.993	800.463	391.718	408.745	30.582.936
<b>1970</b>	832.047	407.613	424.434	832.313	408.510	423.803	34.117.623
<b>1981</b>	955.498	469.349	486.149	957.903	471.250	486.653	37.683.363
<b>1991</b>	1.045.601	514.527	531.074	1.059.612	522.682	536.930	38.872.268
<b>2001</b>	1.197.646	597.265	600.381				40.847.371
<b>2011</b>	1.462.128	737.706	724.422				46.815.916

*Para el caso de España, los censos de 1900 a 1920 incluyen la costa occidental de África.*

**Fuente: INE. Censo de Población**

**G-2.1. Gráfico de la evolución de la población de derecho según los censos oficiales.**

*Fuente: INE. Censo de Población*

### 2.1.2. Evolución de la población y densidad de población según el Padrón Municipal de Habitantes.

	MURCIA (Región de)									ESPAÑA
	2007	2008	2009	2010	2011	2012	2013	2014	2015	2015
<b>Población</b>	<b>1.392.117</b>	<b>1.426.109</b>	<b>1.446.520</b>	<b>1.461.979</b>	<b>1.470.069</b>	<b>1.474.449</b>	<b>1.472.049</b>	<b>1.466.818</b>	<b>1.467.288</b>	<b>46.624.382</b>
Hombres	706.326	722.999	731.609	738.627	741.581	742.727	739.842	735.889	735.434	22.890.383
Mujeres	685.791	703.110	714.911	723.352	728.488	731.722	732.207	730.929	731.854	23.733.999
<b>Densidad de Población (Hab/Km<sup>2</sup>)</b>	<b>123,0</b>	<b>126,0</b>	<b>127,9</b>	<b>129,2</b>	<b>129,9</b>	<b>130,3</b>	<b>130,1</b>	<b>129,6</b>	<b>129,7</b>	<b>92,1</b>

*Los datos de población están referidos a 1 de enero de cada año.*

**Fuentes: INE. Padrón Municipal de Habitantes**  
**Instituto Geográfico Nacional**

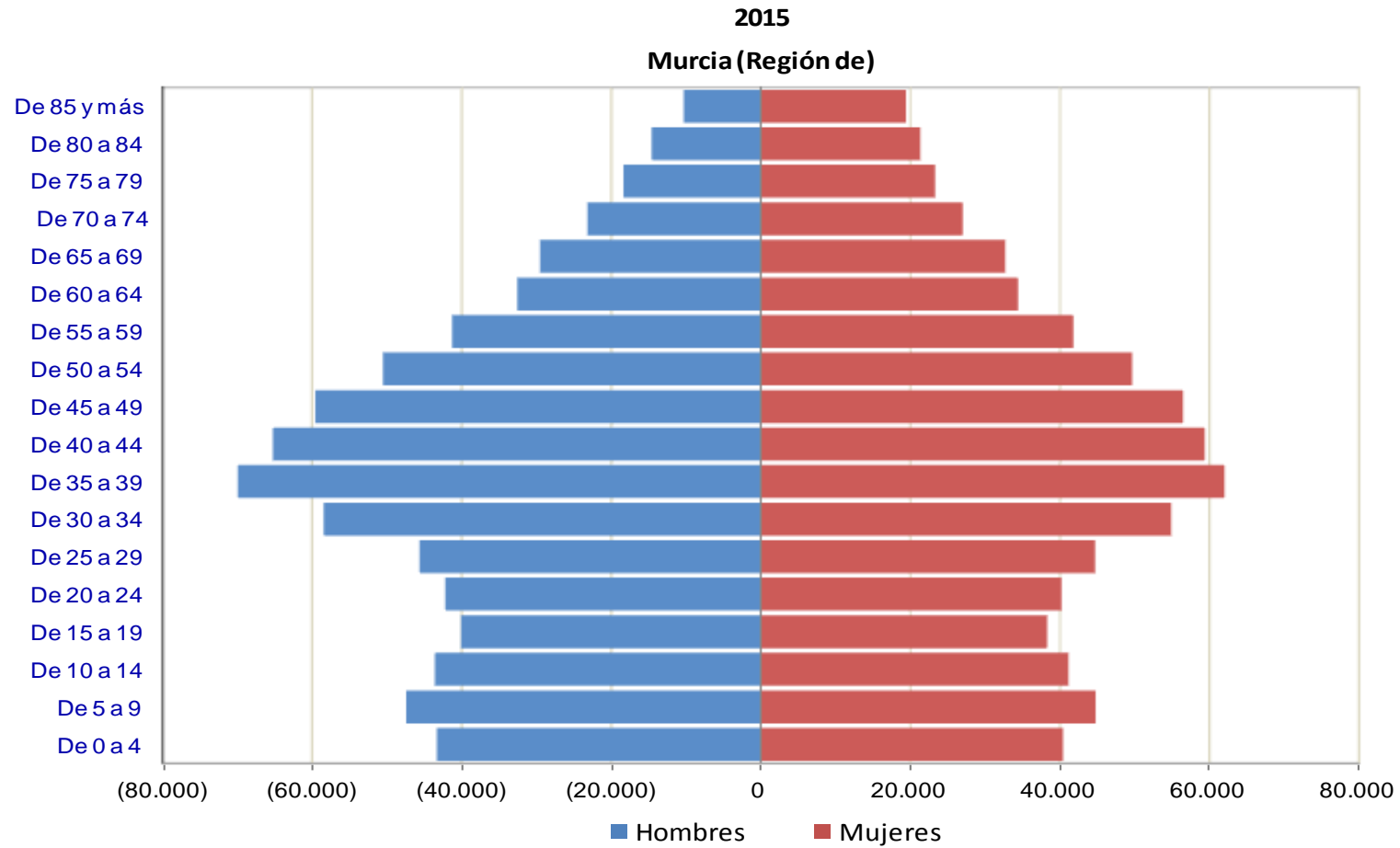
### 2.1.3. Evolución de la población según edad y sexo.

	MURCIA (Región de)						ESPAÑA					
	2013			2014			2015			2015		
	TOTAL	Hombres	Mujeres	TOTAL	Hombres	Mujeres	TOTAL	Hombres	Mujeres	TOTAL	Hombres	Mujeres
<b>TOTAL</b>	<b>1.472.049</b>	<b>739.842</b>	<b>732.207</b>	<b>1.466.818</b>	<b>735.889</b>	<b>730.929</b>	<b>1.467.288</b>	<b>735.434</b>	<b>731.854</b>	<b>46.624.382</b>	<b>22.890.383</b>	<b>23.733.999</b>
De 0 a 4 años	88.167	45.485	42.682	85.390	44.089	41.301	83.723	43.290	40.433	2.230.847	1.147.833	1.083.014
De 5 a 9 años	90.242	46.513	43.729	91.479	47.124	44.355	92.166	47.400	44.766	2.482.175	1.275.954	1.206.221
De 10 a 14 años	81.534	41.709	39.825	82.979	42.538	40.441	84.691	43.555	41.136	2.306.902	1.183.541	1.123.361
De 15 a 19 años	78.663	40.625	38.038	78.064	40.151	37.913	78.363	40.068	38.295	2.155.056	1.108.717	1.046.339
De 20 a 24 años	86.067	43.990	42.077	84.479	43.138	41.341	82.425	42.193	40.232	2.354.598	1.199.353	1.155.245
De 25 a 29 años	97.932	49.866	48.066	93.465	47.329	46.136	90.275	45.595	44.680	2.695.630	1.350.302	1.345.328
De 30 a 34 años	126.667	66.637	60.030	119.689	62.297	57.392	113.274	58.410	54.864	3.328.153	1.678.351	1.649.802
De 35 a 39 años	133.350	70.855	62.495	133.728	70.959	62.769	131.912	69.897	62.015	3.989.889	2.037.837	1.952.052
De 40 a 44 años	122.707	63.935	58.772	123.031	64.244	58.787	124.555	65.220	59.335	3.909.699	1.993.988	1.915.711
De 45 a 49 años	113.874	58.415	55.459	115.483	59.196	56.287	116.069	59.585	56.484	3.699.662	1.863.013	1.836.649
De 50 a 54 años	95.417	48.012	47.405	97.263	49.083	48.180	100.212	50.540	49.672	3.412.600	1.696.724	1.715.876
De 55 a 59 años	76.323	37.919	38.404	79.108	39.215	39.893	83.056	41.260	41.796	2.979.243	1.463.284	1.515.959
De 60 a 64 años	67.195	32.519	34.676	66.375	32.225	34.150	66.933	32.537	34.396	2.505.943	1.215.214	1.290.729
De 65 a 69 años	59.973	28.462	31.511	61.360	29.039	32.321	62.198	29.517	32.681	2.354.952	1.116.301	1.238.651
De 70 a 74 años	47.624	21.991	25.633	47.057	21.815	25.242	50.197	23.176	27.021	1.944.885	897.943	1.046.942
De 75 a 79 años	45.115	19.857	25.258	44.381	19.531	24.850	41.651	18.340	23.311	1.548.072	668.968	879.104
De 80 a 84 años	34.680	13.978	20.702	35.245	14.202	21.043	35.871	14.566	21.305	1.423.331	569.374	853.957
De 85 y más años	26.519	9.074	17.445	28.242	9.714	18.528	29.717	10.285	19.432	1.302.745	423.686	879.059

Fuentes: INE. Padrón Municipal de Habitantes

CREM. Padrón Municipal de Habitantes

## G-2.2. Gráfico de la pirámide de edad.



**Fuente: CREM. Padrón Municipal de Habitantes**



## 2.1.4. Evolución de la población según nacionalidad.

	MURCIA (Región de )								ESPAÑA
	2008	2009	2010	2011	2012	2013	2014	2015	2015
<b>TOTAL</b>	<b>1.426.109</b>	<b>1.446.520</b>	<b>1.461.979</b>	<b>1.470.069</b>	<b>1.474.449</b>	<b>1.472.049</b>	<b>1.466.818</b>	<b>1.467.288</b>	<b>46.624.382</b>
<b>ESPAÑOLES</b>	<b>1.200.484</b>	<b>1.210.529</b>	<b>1.220.114</b>	<b>1.229.206</b>	<b>1.236.056</b>	<b>1.241.027</b>	<b>1.250.949</b>	<b>1.258.933</b>	<b>41.894.738</b>
<b>EXTRANJEROS</b>	<b>225.625</b>	<b>235.991</b>	<b>241.865</b>	<b>240.863</b>	<b>238.393</b>	<b>231.022</b>	<b>215.869</b>	<b>208.355</b>	<b>4.729.644</b>
<b>EUROPA</b>	<b>65.527</b>	<b>70.072</b>	<b>73.257</b>	<b>75.776</b>	<b>75.899</b>	<b>72.114</b>	<b>62.764</b>	<b>59.357</b>	<b>2.193.758</b>
Alemania	3.216	3.389	3.494	3.606	3.497	3.272	2.320	2.114	130.911
Austria	123	139	151	165	161	155	128	110	8.317
Bélgica	684	719	746	763	766	764	700	714	29.713
Bielorrusia	121	128	128	129	131	122	127	129	4.217
Bulgaria	6.668	7.103	7.559	7.998	7.746	7.305	6.794	6.358	142.328
Dinamarca	134	150	147	151	146	143	108	104	10.378
Finlandia	156	156	166	160	153	142	111	93	11.593
Francia	2.948	3.077	3.202	3.211	3.014	2.791	2.445	2.260	99.598
Georgia	362	406	411	410	401	387	392	392	11.933
Hungría	257	270	290	290	277	255	195	177	9.480
Irlanda	438	466	505	543	556	543	426	415	15.429
Italia	1.962	2.149	2.315	2.411	2.267	2.119	1.979	1.892	179.363
Letonia	129	137	150	168	167	163	145	142	4.528
Lituania	1.662	1.674	1.708	1.700	1.636	1.494	1.339	1.180	17.692
Moldavia	239	261	282	276	261	267	268	272	17.263
Noruega	396	422	424	429	454	458	281	290	16.322
Países Bajos	954	1.052	1.106	1.160	1.163	1.081	949	904	45.844
Polonia	1.965	2.167	2.259	2.306	2.220	2.063	1.752	1.456	63.324
Portugal	2.641	2.976	3.043	3.078	3.037	2.620	2.305	1.955	98.751
Reino Unido	19.901	21.432	22.380	23.195	23.556	22.513	17.458	16.022	283.243
República Checa	224	234	247	266	260	244	217	187	7.831
República Eslovaca	181	196	203	197	189	183	169	133	6.658
Rumania	11.490	12.405	13.162	13.846	14.297	13.599	13.082	12.948	752.268
Rusia	1.237	1.317	1.368	1.388	1.388	1.405	1.375	1.350	68.387
Suecia	455	474	481	494	496	477	336	299	19.400
Suiza	315	317	329	333	324	291	259	237	13.338

## 2.1.4. Evolución de la población según nacionalidad.

	MURCIA (Región de )								ESPAÑA
	2008	2009	2010	2011	2012	2013	2014	2015	2015
Ucrania	6.262	6.437	6.578	6.684	6.920	6.849	6.743	6.867	91.004
Resto de Europa	407	419	423	419	416	409	361	357	34.645
<b>AFRICA</b>	<b>68.360</b>	<b>74.370</b>	<b>80.496</b>	<b>82.101</b>	<b>84.183</b>	<b>85.034</b>	<b>85.250</b>	<b>86.122</b>	<b>1.043.237</b>
Argelia	2.814	2.981	3.020	2.941	3.001	2.781	2.664	2.579	62.398
Burkina Faso	74	101	151	156	162	166	138	136	1.191
Camerún	102	106	107	103	86	90	85	84	5.800
Costa De Marfil	67	106	156	164	161	170	178	173	2.910
Egipto	61	51	52	59	60	60	50	49	3.475
Gambia	154	191	190	172	192	176	192	217	19.545
Ghana	995	1.111	1.252	1.239	1.227	1.113	1.062	1.085	15.751
Guinea	223	264	328	361	355	375	357	366	10.756
Guinea-Bissau	84	85	77	70	73	77	69	58	4.715
Guinea Ecuatorial	191	214	228	225	181	174	166	176	12.118
Mali	1.260	1.430	1.651	1.500	1.463	1.570	1.614	1.538	22.793
Marruecos	58.355	63.481	68.925	70.874	73.029	74.209	74.795	75.939	750.883
Mauritania	136	166	156	130	135	136	121	115	8.939
Nigeria	1.892	1.834	1.817	1.785	1.741	1.665	1.611	1.453	42.653
Senegal	1.689	1.963	2.072	2.018	2.028	1.981	1.853	1.863	61.798
Resto de África	263	286	314	304	289	291	295	291	17.512
<b>AMERICA</b>	<b>87.868</b>	<b>86.917</b>	<b>83.121</b>	<b>77.644</b>	<b>72.579</b>	<b>67.808</b>	<b>61.592</b>	<b>56.449</b>	<b>1.103.476</b>
<b>AMERICA DEL NORTE</b>	<b>668</b>	<b>717</b>	<b>778</b>	<b>740</b>	<b>721</b>	<b>730</b>	<b>714</b>	<b>697</b>	<b>55.378</b>
Canadá	43	43	43	36	37	47	45	48	3.538
Estados Unidos de América	303	305	310	280	293	307	331	347	30.183
México	322	369	425	424	391	376	338	302	21.657
<b>AMERICA CENTRAL Y CARIBE</b>	<b>2.450</b>	<b>2.870</b>	<b>2.954</b>	<b>3.112</b>	<b>3.341</b>	<b>3.539</b>	<b>3.633</b>	<b>3.746</b>	<b>201.623</b>
Cuba	852	909	936	945	927	939	908	875	46.397
El Salvador	101	140	128	123	134	142	133	144	7.277
Guatemala	120	183	188	172	197	187	168	178	3.485
Honduras	391	449	390	425	471	520	533	579	43.283
Nicaragua	315	424	440	493	568	672	699	755	20.941

#### 2.1.4. Evolución de la población según nacionalidad.

	MURCIA (Región de )								ESPAÑA
	2008	2009	2010	2011	2012	2013	2014	2015	2015
República Dominicana	562	627	741	848	945	959	1.064	1.069	75.315
Resto de América Central y Caribe	109	138	131	106	99	120	128	146	4.925
<b>AMERICA DEL SUR</b>	<b>84.750</b>	<b>83.330</b>	<b>79.389</b>	<b>73.792</b>	<b>68.517</b>	<b>63.539</b>	<b>57.245</b>	<b>52.006</b>	<b>846.475</b>
Argentina	2.433	2.408	2.281	2.051	1.958	1.809	1.593	1.463	75.313
Bolivia	20.739	18.680	16.547	14.717	13.725	12.958	11.805	10.947	126.375
Brasil	2.240	2.508	2.470	2.308	2.097	1.946	1.744	1.579	73.863
Chile	654	644	635	629	558	503	469	433	26.793
Colombia	6.810	7.242	7.185	6.679	6.267	5.710	5.106	4.574	151.258
Ecuador	47.437	47.006	45.599	43.085	39.624	36.541	32.755	29.457	176.397
Paraguay	2.375	2.576	2.409	2.224	2.236	2.200	2.095	2.008	69.451
Perú	851	1.005	1.034	933	944	857	763	670	71.112
Uruguay	483	513	483	433	396	372	340	322	27.457
Venezuela	723	743	741	728	706	637	573	552	48.421
Resto de América del Sur	5	5	5	5	6	6	2	1	35
<b>ASIA</b>	<b>3.763</b>	<b>4.532</b>	<b>4.919</b>	<b>5.285</b>	<b>5.679</b>	<b>6.025</b>	<b>6.225</b>	<b>6.386</b>	<b>385.655</b>
Bangladesh	54	73	124	137	136	158	158	143	12.833
China	2.491	2.955	3.220	3.508	3.749	3.915	3.987	4.062	191.638
India	645	878	910	886	931	1.002	1.004	1.110	36.724
Pakistán	140	183	197	292	361	455	567	572	77.695
Resto de Asia	433	443	468	462	502	495	509	499	66.765
<b>OCEANIA</b>	<b>24</b>	<b>29</b>	<b>25</b>	<b>28</b>	<b>29</b>	<b>23</b>	<b>24</b>	<b>29</b>	<b>2.740</b>
<b>APATRIDAS</b>	<b>83</b>	<b>71</b>	<b>47</b>	<b>29</b>	<b>24</b>	<b>18</b>	<b>14</b>	<b>12</b>	<b>778</b>

Sólo se presentan las nacionalidades más representativas.

Fuentes: INE. Padrón Municipal de Habitantes  
CREM. Padrón Municipal de Habitantes

### 2.1.5. Evolución de la población española residente en el extranjero inscrita en la Región de Murcia, según país de residencia y sexo.

	2012			2013			2014			2015		
	TOTAL	Hombres	Mujeres	TOTAL	Hombres	Mujeres	TOTAL	Hombres	Mujeres	TOTAL	Hombres	Mujeres
<b>Extranjero</b>	<b>25.345</b>	<b>12.732</b>	<b>12.613</b>	<b>27.849</b>	<b>13.987</b>	<b>13.862</b>	<b>30.413</b>	<b>15.329</b>	<b>15.084</b>	<b>32.947</b>	<b>16.635</b>	<b>16.312</b>
<b>EUROPA</b>	<b>14.291</b>	<b>7.257</b>	<b>7.034</b>	<b>15.003</b>	<b>7.612</b>	<b>7.391</b>	<b>15.652</b>	<b>7.920</b>	<b>7.732</b>	<b>16.545</b>	<b>8.388</b>	<b>8.157</b>
Alemania	2.279	1.138	1.141	2.355	1.177	1.178	2.449	1.223	1.226	2.604	1.307	1.297
Bélgica	702	383	319	747	413	334	783	434	349	841	463	378
Francia	8.058	4.172	3.886	8.370	4.314	4.056	8.627	4.419	4.208	8.909	4.578	4.331
Italia	311	103	208	354	130	224	367	139	228	389	148	241
Países Bajos	295	149	146	300	155	145	304	156	148	319	160	159
Portugal	65	25	40	70	28	42	77	29	48	85	34	51
Reino Unido	773	350	423	868	391	477	981	448	533	1.163	540	623
Suecia	93	64	29	94	63	31	109	71	38	119	79	40
Suiza	1.173	604	569	1.232	629	603	1.304	665	639	1.382	697	685
Austria	52	27	25	62	33	29	62	34	28	69	39	30
Dinamarca	37	22	15	43	25	18	48	28	20	55	31	24
Finlandia	12	6	6	13	7	6	18	9	9	31	19	12
Grecia	28	13	15	29	13	16	28	13	15	28	13	15
Irlanda	76	38	38	100	48	52	105	52	53	117	59	58
Luxemburgo	141	64	77	143	67	76	150	71	79	153	72	81
Noruega	34	18	16	45	24	21	58	28	30	78	33	45
Polonia							16	12	4	17	12	5
Andorra	78	31	47	81	34	47	80	35	45	87	39	48
Republica Checa										13	11	2
Rusia	29	12	17	39	19	20	38	19	19	43	25	18
Resto de países europeos con menos de 1.000 residentes	55	38	17	58	42	16	48	35	13	43	29	14
<b>ÁFRICA</b>	<b>208</b>	<b>126</b>	<b>82</b>	<b>216</b>	<b>132</b>	<b>84</b>	<b>232</b>	<b>139</b>	<b>93</b>	<b>236</b>	<b>147</b>	<b>89</b>
Marruecos	114	69	45	112	67	45	120	66	54	122	66	56
Guinea Ecuatorial	15	12	3	16	14	2	25	21	4	31	26	5
Sudáfrica	7	4	3	7	4	3	10	5	5	9	5	4

### 2.1.5. Evolución de la población española residente en el extranjero inscrita en la Región de Murcia, según país de residencia y sexo.

	2012			2013			2014			2015		
	TOTAL	Hombres	Mujeres	TOTAL	Hombres	Mujeres	TOTAL	Hombres	Mujeres	TOTAL	Hombres	Mujeres
Resto de países africanos con menos de 1.000 residentes	72	41	31	81	47	34	77	47	30	74	50	24
<b>AMÉRICA</b>	<b>10.443</b>	<b>5.106</b>	<b>5.337</b>	<b>12.167</b>	<b>5.967</b>	<b>6.200</b>	<b>13.989</b>	<b>6.955</b>	<b>7.034</b>	<b>15.601</b>	<b>7.773</b>	<b>7.828</b>
Estados Unidos	705	350	355	769	377	392	875	439	436	1.058	523	535
Canada	94	49	45	104	54	50	116	63	53	122	65	57
México	562	283	279	581	296	285	624	321	303	663	346	317
Cuba	132	60	72	140	62	78	155	72	83	170	83	87
República Dominicana	75	39	36	81	44	37	93	53	40	103	59	44
Costa Rica	12	8	4	12	7	5	15	8	7	18	7	11
El Salvador	22	14	8	27	15	12	30	16	14	31	16	15
Guatemala	73	39	34	80	41	39	81	42	39	82	43	39
Honduras	15	12	3	18	15	3	21	15	6	23	15	8
Nicaragua	24	11	13	23	10	13	24	10	14	25	9	16
Panamá	53	34	19	57	37	20	70	47	23	75	50	25
Argentina	3.871	1.781	2.090	4.104	1.888	2.216	4.400	2.049	2.351	4.749	2.234	2.515
Brasil	2.115	1.072	1.043	2.654	1.351	1.303	3.017	1.539	1.478	3.203	1.627	1.576
Chile	329	175	154	404	212	192	457	239	218	482	256	226
Perú	108	64	44	127	69	58	147	84	63	154	90	64
Uruguay	129	68	61	134	70	64	142	75	67	150	78	72
Venezuela	758	371	387	781	382	399	783	386	397	783	391	392
Colombia	124	58	66	153	82	71	195	112	83	252	131	121
Ecuador	935	476	459	1.556	786	770	2.321	1.174	1.147	2.954	1.498	1.456
Bolivia	171	81	90	227	108	119	280	146	134	347	178	169
Paraguay	134	60	74	133	60	73	142	65	77	155	73	82
Resto de países americanos con menos de 1.000 residentes	2	1	1	2	1	1	1		1	2	1	1
<b>ASIA</b>	<b>266</b>	<b>172</b>	<b>94</b>	<b>316</b>	<b>202</b>	<b>114</b>	<b>383</b>	<b>233</b>	<b>150</b>	<b>403</b>	<b>242</b>	<b>161</b>
Jordania	22	14	8	22	14	8	20	11	9	17	9	8

### 2.1.5. Evolución de la población española residente en el extranjero inscrita en la Región de Murcia, según país de residencia y sexo.

	2012			2013			2014			2015		
	TOTAL	Hombres	Mujeres	TOTAL	Hombres	Mujeres	TOTAL	Hombres	Mujeres	TOTAL	Hombres	Mujeres
China	57	36	21	71	45	26	78	49	29	83	52	31
Filipinas	9	5	4	12	6	6	15	7	8	14	6	8
Japón	19	15	4	20	15	5	22	17	5	25	18	7
Turquía	12	8	4	12	8	4	16	10	6	16	8	8
Emiratos Árabes Unidos	21	15	6	32	21	11	38	27	11	45	29	16
Singapur							28	11	17	26	10	16
Israel	13	5	8	16	8	8	19	7	12	15	7	8
Arabía Saudí							20	16	4	30	22	8
Qatar										37	26	11
Resto de países asiáticos con menos de 1.000 residentes	113	74	39	131	85	46	127	78	49	95	55	40
<b>OCEANÍA</b>	<b>137</b>	<b>71</b>	<b>66</b>	<b>147</b>	<b>74</b>	<b>73</b>	<b>157</b>	<b>82</b>	<b>75</b>	<b>162</b>	<b>85</b>	<b>77</b>
Australia	133	71	62	141	74	67	151	82	69	155	84	71
Resto de países oceánicos con menos de 1.000 residentes	4		4	6		6	6		6	7	1	6

*Fuente: INE. Padrón de Españoles Residentes en el Extranjero*

### 2.1.6. Evolución de la población española residente en el extranjero nacida en la Región de Murcia, según país de residencia y edad.

	2012				2013			
	Total	Menores de 16 años	De 16 a 64 años	De 65 y más años	Total	Menores de 16 años	De 16 a 64 años	De 65 y más años
<b>Extranjero</b>	<b>12.522</b>	<b>1.132</b>	<b>6.131</b>	<b>5.259</b>	<b>13.226</b>	<b>1.569</b>	<b>6.297</b>	<b>5.360</b>
<b>EUROPA</b>	<b>8.997</b>	<b>264</b>	<b>4.992</b>	<b>3.741</b>	<b>9.257</b>	<b>362</b>	<b>5.077</b>	<b>3.818</b>
Alemania	1.024	35	731	258	1.060	42	745	273
Bélgica	418	54	260	104	457	87	271	99
Francia	5.618	58	2.548	3.012	5.660	94	2.498	3.068
Italia	232	26	180	26	248	31	188	29
Países Bajos	186	10	121	55	176	8	115	53
Portugal	48	3	39	6	50	2	39	9
Reino Unido	551	36	433	82	622	42	497	83
Suecia	9	1	7	1	56	2	37	17
Suiza	57	3	35	19	527	17	373	137
Austria	35	7	28		42	8	34	
Dinamarca	25	7	16	2	31	7	22	2
Finlandia	13		12	1	13		12	1
Grecia	13	1	10	2	12	1	9	2
Irlanda	53		52	1	74	9	64	1
Luxemburgo	65	1	54	10	63	1	51	11
Noruega	22	1	21		29	1	27	1
Polonia								
Andorra	82	3	52	27	86	3	55	28
Republica Checa								
Rusia	36	4	30	2	10	2	6	2
Resto de países europeos con menos de 1.000 residentes	510	14	363	133	41	5	34	2
<b>ÁFRICA</b>	<b>146</b>	<b>23</b>	<b>101</b>	<b>22</b>	<b>151</b>	<b>28</b>	<b>101</b>	<b>22</b>
Marruecos	72	17	47	8	74	22	43	9
Guinea Ecuatorial	12		11	1	14		14	
Sudáfrica	3		1	2	4		2	2
Resto de países africanos con menos de 1.000 residentes	59	6	42	11	59	6	42	11

### 2.1.6. Evolución de la población española residente en el extranjero nacida en la Región de Murcia, según país de residencia y edad.

	2012				2013			
	Total	Menores de 16 años	De 16 a 64 años	De 65 y más años	Total	Menores de 16 años	De 16 a 64 años	De 65 y más años
<b>AMÉRICA</b>	<b>3.106</b>	<b>816</b>	<b>845</b>	<b>1.445</b>	<b>3.511</b>	<b>1.147</b>	<b>892</b>	<b>1.472</b>
Estados Unidos	456	43	304	109	481	46	327	108
Canada	74	3	33	38	78	3	37	38
México	147	6	53	88	144	5	52	87
Cuba	9		4	5	9		4	5
República Dominicana	34	4	21	9	30	4	18	8
Costa Rica	9		5	4	10		6	4
El Salvador	3		1	2	4		2	2
Guatemala	19	1	7	11	18		7	11
Honduras	7		4	3	7		4	3
Nicaragua	8	1	4	3	8	1	4	3
Panamá	16	1	8	7	22	1	14	7
Argentina	762	19	142	601	778	23	136	619
Brasil	345	8	90	247	348	11	87	250
Chile	72	1	33	38	88	7	43	38
Perú	42	5	20	17	54	10	25	19
Uruguay	26	2	7	17	27	2	8	17
Venezuela	265	4	53	208	269	7	47	215
Colombia	51	28	13	10	64	37	16	11
Ecuador	606	572	21	13	872	834	26	12
Bolivia	135	111	15	9	178	149	20	9
Paraguay	17	6	5	6	20	6	8	6
Resto de países americanos con menos de 1.000 residentes	3	1	2		2	1	1	
<b>ASIA</b>	<b>166</b>	<b>26</b>	<b>134</b>	<b>6</b>	<b>198</b>	<b>30</b>	<b>163</b>	<b>5</b>
Jordania	5	3	2		5	3	2	
China	42	3	38	1	54	6	47	1
Filipinas	2		1	1	2		1	1
Japón	17		17		17		17	
Turquía	8	2	6		6		6	



### 2.1.6. Evolución de la población española residente en el extranjero nacida en la Región de Murcia, según país de residencia y edad.

	2012				2013			
	Total	Menores de 16 años	De 16 a 64 años	De 65 y más años	Total	Menores de 16 años	De 16 a 64 años	De 65 y más años
Emiratos Árabes Unidos	21	7	14		30	8	22	
Singapur								
Israel	10		8	2	10		9	1
Arabía Saudí								
Qatar								
Resto de países asiáticos con menos de 1.000 residentes	61	11	48	2	74	13	59	2
<b>OCEANÍA</b>	<b>107</b>	<b>3</b>	<b>59</b>	<b>45</b>	<b>109</b>	<b>2</b>	<b>64</b>	<b>43</b>
Australia	104	3	57	44	106	2	62	42
Resto de países oceánicos con menos de 1.000 residentes	3		2	1	3		2	1

Fuente: INE. Padrón de Españoles Residentes en el Extranjero

### 2.1.6. Evolución de la población española residente en el extranjero nacida en la Región de Murcia, según país de residencia y edad.

	2014				2015			
	Total	Menores de 16 años	De 16 a 64 años	De 65 y más años	Total	Menores de 16 años	De 16 a 64 años	De 65 y más años
<b>Extranjero</b>	<b>14.027</b>	<b>2.036</b>	<b>6.575</b>	<b>5.416</b>	<b>14.867</b>	<b>2.419</b>	<b>6.983</b>	<b>5.465</b>
<b>EUROPA</b>	<b>9.534</b>	<b>448</b>	<b>5.215</b>	<b>3.871</b>	<b>9.955</b>	<b>553</b>	<b>5.494</b>	<b>3.908</b>
Alemania	1.110	50	784	276	1.180	60	840	280
Bélgica	469	96	275	98	494	97	293	104
Francia	5.720	139	2.470	3.111	5.796	194	2.473	3.129
Italia	252	27	199	26	262	27	208	27
Países Bajos	183	9	121	53	197	14	132	51
Portugal	55	3	44	8	59	2	50	7
Reino Unido	699	50	558	91	822	66	663	93
Suecia	65	6	42	17	73	6	50	17
Suiza	552	25	392	135	587	37	408	142
Austria	46	8	38		49	8	41	
Dinamarca	35	8	24	3	37	7	27	3
Finlandia	17	3	13	1	28	3	24	1
Grecia	12	1	9	2	13	1	10	2
Irlanda	77	10	66	1	87	14	71	2
Luxemburgo	63		50	13	64		50	14
Noruega	32	3	28	1	44	6	37	1
Polonia	10		10		12		12	
Andorra	88	3	53	32	91	5	54	32
Republica Checa					14	3	11	
Rusia	12	1	10	1	14	1	12	1
Resto de países europeos con menos de 1.000 residentes	37	6	29	2	32	2	28	2
<b>ÁFRICA</b>	<b>160</b>	<b>33</b>	<b>105</b>	<b>22</b>	<b>154</b>	<b>27</b>	<b>106</b>	<b>21</b>
Marruecos	74	24	41	9	66	21	38	7
Guinea Ecuatorial	20	2	18		25	2	23	
Sudáfrica	6		4	2	8		6	2
Resto de países africanos con menos de 1.000 residentes	60	7	42	11	55	4	39	12

### 2.1.6. Evolución de la población española residente en el extranjero nacida en la Región de Murcia, según país de residencia y edad.

	2014				2015			
	Total	Menores de 16 años	De 16 a 64 años	De 65 y más años	Total	Menores de 16 años	De 16 a 64 años	De 65 y más años
<b>AMÉRICA</b>	<b>3.965</b>	<b>1.517</b>	<b>975</b>	<b>1.473</b>	<b>4.372</b>	<b>1.806</b>	<b>1.080</b>	<b>1.486</b>
Estados Unidos	523	56	359	108	592	86	395	111
Canada	84	6	39	39	89	8	42	39
México	145	3	52	90	147	1	55	91
Cuba	10		6	4	14		11	3
República Dominicana	33	4	19	10	32	3	21	8
Costa Rica	9		5	4	9		6	3
El Salvador	3		1	2	4		2	2
Guatemala	16		6	10	14		4	10
Honduras	7		5	2	6		5	1
Nicaragua	7	1	3	3	6	1	2	3
Panama	33	3	22	8	32	2	20	10
Argentina	764	30	130	604	768	35	126	607
Brasil	356	16	82	258	367	19	87	261
Chile	109	17	55	37	124	18	68	38
Perú	69	11	40	18	76	15	44	17
Uruguay	30	2	12	16	34	5	15	14
Venezuela	267	6	44	217	269	7	41	221
Colombia	85	48	24	13	115	66	35	14
Ecuador	1.174	1.125	36	13	1.369	1.299	56	14
Bolivia	211	176	25	10	264	223	31	10
Paraguay	29	12	10	7	39	17	13	9
Resto de países americanos con menos de 1.000 residentes	1	1			2	1	1	
<b>ASIA</b>	<b>259</b>	<b>35</b>	<b>220</b>	<b>4</b>	<b>271</b>	<b>30</b>	<b>238</b>	<b>3</b>
Jordania	4	3	1		3	2	1	
China	57	7	49	1	60	5	55	
Filipinas	3		3		2		2	
Japón	19		19		20		20	
Turquía	13	2	11		17	4	13	

### 2.1.6. Evolución de la población española residente en el extranjero nacida en la Región de Murcia, según país de residencia y edad.

	2014				2015			
	Total	Menores de 16 años	De 16 a 64 años	De 65 y más años	Total	Menores de 16 años	De 16 a 64 años	De 65 y más años
Emiratos Árabes Unidos	35	6	29		40	7	33	
Singapur	17	3	14		16	2	14	
Israel	12	3	8	1	9		8	1
Arabía Saudí	22	1	21		27	3	24	
Qatar					28	3	25	
Resto de países asiáticos con menos de 1.000 residentes	77	10	65	2	49	4	43	2
<b>OCEANÍA</b>	<b>109</b>	<b>3</b>	<b>60</b>	<b>46</b>	<b>115</b>	<b>3</b>	<b>65</b>	<b>47</b>
Australia	106	3	58	45	111	3	62	46
Resto de países oceánicos con menos de 1.000 residentes	3		2	1	4		3	1

Fuente: INE. Padrón de Españoles Residentes en el Extranjero

### 2.1.7. Evolución del número de nuevas inscripciones en la Región de Murcia durante el año anterior al de referencia según sexo.

	TOTAL	Hombres	Mujeres
2009	1.785	921	864
2010	2.378	1.219	1.159
2011	2.769	1.380	1.389
2012	2.518	1.272	1.246
2013	3.161	1.609	1.552
2014	3.378	1.782	1.596
2015	3.357	1.720	1.637

*Fuente: INE. Padrón de Españoles Residentes en el Extranjero*

## 2.1.8. Población residente según edad y sexo.

	Julio 2015			ESPAÑA		
	MURCIA (Región de)			TOTAL	Hombres	Mujeres
TOTAL	TOTAL	Hombres	Mujeres	TOTAL	Hombres	Mujeres
<b>TOTAL</b>	<b>1.464.014</b>	<b>734.249</b>	<b>729.765</b>	<b>46.410.149</b>	<b>22.800.864</b>	<b>23.609.285</b>
0 años	15.726	8.079	7.646	418.019	215.729	202.290
1 año	16.214	8.390	7.823	427.400	220.211	207.189
2 años	16.422	8.490	7.932	439.973	226.536	213.437
3 años	16.946	8.777	8.169	462.729	238.501	224.228
4 años	17.111	8.858	8.253	475.498	245.138	230.360
5 años	17.384	8.996	8.389	483.865	249.820	234.046
6 años	18.250	9.415	8.835	502.497	259.681	242.816
7 años	18.584	9.553	9.031	506.875	261.679	245.196
8 años	18.282	9.429	8.852	496.371	256.093	240.278
9 años	17.945	9.303	8.641	489.972	252.342	237.629
10 años	17.537	9.086	8.450	482.656	248.436	234.220
11 años	17.360	9.024	8.336	475.991	244.768	231.223
12 años	17.004	8.825	8.178	462.915	237.776	225.139
13 años	16.629	8.508	8.121	452.639	232.489	220.150
14 años	16.426	8.391	8.036	450.933	232.124	218.809
15 años	15.963	8.191	7.771	445.538	229.484	216.055
16 años	15.673	8.028	7.644	434.061	223.687	210.374
17 años	15.780	8.096	7.684	429.398	221.438	207.961
18 años	15.720	8.078	7.642	429.994	220.842	209.153
19 años	15.578	8.013	7.565	429.069	220.430	208.639
20 años	15.459	7.991	7.468	432.968	222.534	210.434
21 años	15.800	8.209	7.591	446.080	228.508	217.572
22 años	16.492	8.494	7.998	464.477	236.751	227.726
23 años	16.699	8.494	8.205	473.985	240.865	233.120
24 años	16.847	8.508	8.339	479.556	242.782	236.774
25 años	17.067	8.641	8.425	491.234	247.557	243.677
26 años	17.234	8.728	8.506	504.529	253.355	251.174
27 años	17.511	8.824	8.687	517.398	258.891	258.507

## 2.1.8. Población residente según edad y sexo.

	Julio 2015			ESPAÑA		
	MURCIA (Región de)			TOTAL	Hombres	Mujeres
	TOTAL	Hombres	Mujeres	TOTAL	Hombres	Mujeres
28 años	17.726	8.933	8.793	532.686	265.761	266.925
29 años	18.258	9.141	9.116	552.887	275.811	277.076
30 años	19.136	9.570	9.566	577.014	288.187	288.827
31 años	20.102	10.112	9.990	601.613	300.652	300.961
32 años	21.520	10.862	10.658	632.901	316.996	315.904
33 años	22.984	11.743	11.242	668.600	335.994	332.605
34 años	24.272	12.656	11.617	703.140	354.387	348.753
35 años	25.051	13.178	11.874	733.839	370.542	363.297
36 años	25.833	13.606	12.227	764.350	387.303	377.047
37 años	26.426	13.999	12.426	789.039	401.759	387.281
38 años	26.359	13.964	12.394	803.057	409.383	393.674
39 años	26.205	13.848	12.357	808.341	412.250	396.091
40 años	26.029	13.724	12.305	803.340	409.796	393.544
41 años	25.512	13.448	12.064	791.026	403.269	387.757
42 años	24.889	13.069	11.820	779.797	397.677	382.120
43 años	24.419	12.754	11.665	771.876	393.024	378.853
44 años	24.027	12.526	11.502	760.417	386.572	373.845
45 años	23.810	12.349	11.461	751.812	381.305	370.507
46 años	23.537	12.145	11.392	745.237	376.941	368.297
47 años	23.534	12.111	11.422	744.118	375.452	368.666
48 años	23.351	11.986	11.364	736.383	370.749	365.635
49 años	22.628	11.582	11.047	723.732	363.292	360.440
50 años	22.138	11.270	10.868	725.035	362.759	362.276
51 años	21.443	10.867	10.576	711.457	355.670	355.787
52 años	20.058	10.193	9.865	681.796	340.075	341.721
53 años	19.189	9.693	9.495	661.684	328.813	332.871
54 años	18.950	9.479	9.471	654.442	324.451	329.991
55 años	18.689	9.390	9.299	645.982	319.735	326.247
56 años	18.177	9.089	9.088	628.844	310.571	318.273

## 2.1.8. Población residente según edad y sexo.

	Julio 2015			ESPAÑA		
	MURCIA (Región de)			TOTAL	Hombres	Mujeres
	TOTAL	Hombres	Mujeres	TOTAL	Hombres	Mujeres
57 años	17.492	8.693	8.799	612.794	301.785	311.009
58 años	16.105	8.004	8.101	583.809	286.716	297.093
59 años	14.892	7.350	7.542	554.082	271.461	282.620
60 años	14.306	7.053	7.253	531.803	259.495	272.308
61 años	13.940	6.868	7.072	518.246	252.261	265.985
62 años	13.876	6.822	7.054	516.055	251.490	264.564
63 años	13.463	6.547	6.917	497.236	241.559	255.677
64 años	12.891	6.164	6.727	474.257	229.025	245.232
65 años	12.658	6.045	6.613	476.811	228.764	248.047
66 años	13.070	6.270	6.799	495.682	236.662	259.020
67 años	12.873	6.135	6.738	483.458	230.270	253.188
68 años	12.069	5.692	6.377	449.389	212.646	236.743
69 años	12.133	5.684	6.448	446.336	209.784	236.552
70 años	11.740	5.490	6.250	442.287	206.968	235.320
71 años	10.665	5.002	5.663	424.585	197.700	226.884
72 años	9.689	4.547	5.142	389.167	180.376	208.791
73 años	8.933	4.132	4.802	343.205	158.163	185.042
74 años	10.020	4.525	5.495	361.864	164.896	196.968
75 años	9.056	4.088	4.968	328.326	147.230	181.096
76 años	7.949	3.552	4.397	275.067	121.107	153.960
77 años	8.878	3.931	4.947	304.069	132.604	171.465
78 años	8.689	3.823	4.865	329.071	140.905	188.166
79 años	8.420	3.631	4.789	329.941	139.309	190.632
80 años	8.051	3.440	4.610	313.261	130.846	182.415
81 años	7.757	3.229	4.528	303.734	124.504	179.231
82 años	7.287	2.959	4.327	292.386	117.636	174.749
83 años	6.606	2.684	3.922	268.938	106.431	162.507
84 años	6.186	2.447	3.739	246.209	94.728	151.482
85 años	5.601	2.148	3.452	222.923	83.060	139.863



### 2.1.8. Población residente según edad y sexo.

	Julio 2015			ESPAÑA		
	MURCIA (Región de) TOTAL	Hombres	Mujeres	TOTAL	Hombres	Mujeres
86 años	4.841	1.834	3.007	197.287	71.426	125.860
87 años	4.144	1.511	2.632	172.285	60.481	111.804
88 años	3.536	1.257	2.279	148.479	50.511	97.968
89 años	3.053	1.072	1.981	127.534	41.828	85.706
90 años	2.460	846	1.614	106.273	33.469	72.804
91 años	1.898	629	1.269	87.849	26.805	61.045
92 años	1.447	436	1.011	71.167	20.888	50.279
93 años	1.110	338	773	55.309	15.512	39.797
94 años	732	232	500	40.857	10.953	29.904
95 años	507	146	361	28.923	7.295	21.628
96 años	382	102	280	20.129	4.828	15.301
97 años	249	71	178	14.563	3.334	11.229
98 años	149	41	108	10.258	2.315	7.943
99 años	105	26	79	7.235	1.591	5.645
100 y más años	216	46	171	15.941	3.625	12.315

Las poblaciones están referidas al día 1 de cada mes.

Fuente: INE. Cifras de Población

### 2.1.9. Población residente según generación y sexo, por fecha de referencia (edad a 31 de diciembre).

	Julio 2015 MURCIA (Región de)			ESPAÑA		
	TOTAL	Hombres	Mujeres	TOTAL	Hombres	Mujeres
<b>TOTAL</b>	<b>1.464.014</b>	<b>734.249</b>	<b>729.765</b>	<b>46.410.149</b>	<b>22.800.864</b>	<b>23.609.285</b>
0 años	7.563	3.829	3.733	204.079	105.307	98.772
1 año	16.326	8.500	7.826	427.879	220.845	207.034
2 años	16.102	8.281	7.821	426.921	219.577	207.344
3 años	16.742	8.698	8.044	453.025	233.495	219.530
4 años	17.149	8.855	8.294	472.434	243.506	228.927
5 años	17.072	8.860	8.212	478.563	246.770	231.793
6 años	17.696	9.131	8.565	489.168	252.869	236.299
7 años	18.804	9.698	9.105	515.827	266.493	249.333
8 años	18.364	9.408	8.956	497.923	256.865	241.058
9 años	18.199	9.451	8.748	494.820	255.322	239.498
10 años	17.691	9.156	8.535	485.124	249.363	235.761
11 años	17.383	9.017	8.366	480.188	247.509	232.679
12 años	17.337	9.031	8.306	471.795	242.027	229.767
13 años	16.670	8.619	8.051	454.035	233.525	220.511
14 años	16.588	8.396	8.192	451.243	231.454	219.789
15 años	16.265	8.385	7.880	450.624	232.793	217.830
16 años	15.661	7.998	7.663	440.453	226.174	214.279
17 años	15.685	8.059	7.626	427.670	221.201	206.469
18 años	15.875	8.134	7.741	431.127	221.674	209.453
19 años	15.565	8.023	7.542	428.862	220.009	208.853
20 años	15.590	8.003	7.587	429.276	220.850	208.425
21 años	15.328	7.979	7.349	436.660	224.219	212.442
22 años	16.271	8.438	7.833	455.499	232.797	222.702
23 años	16.712	8.550	8.163	473.454	240.705	232.749
24 años	16.686	8.439	8.247	474.515	241.026	233.490
25 años	17.009	8.577	8.432	484.597	244.538	240.059
26 años	17.124	8.706	8.418	497.870	250.576	247.294
27 años	17.344	8.751	8.593	511.188	256.133	255.054

### 2.1.9. Población residente según generación y sexo, por fecha de referencia (edad a 31 de diciembre).

	Julio 2015			ESPAÑA		
	MURCIA (Región de)			TOTAL	Hombres	Mujeres
	TOTAL	Hombres	Mujeres	TOTAL	Hombres	Mujeres
28 años	17.679	8.898	8.781	523.609	261.649	261.960
29 años	17.773	8.968	8.805	541.763	269.873	271.890
30 años	18.742	9.315	9.428	564.010	281.748	282.261
31 años	19.531	9.826	9.705	590.018	294.625	295.393
32 años	20.674	10.398	10.276	613.208	306.679	306.530
33 años	22.366	11.326	11.040	652.594	327.314	325.279
34 años	23.603	12.160	11.443	684.606	344.674	339.932
35 años	24.942	13.151	11.790	721.674	364.100	357.574
36 años	25.161	13.204	11.957	746.004	376.984	369.020
37 años	26.505	14.009	12.497	782.697	397.621	385.075
38 años	26.346	13.990	12.356	795.381	405.896	389.486
39 años	26.371	13.939	12.433	810.733	412.870	397.863
40 años	26.039	13.757	12.282	805.948	411.629	394.319
41 años	26.019	13.690	12.329	800.733	407.963	392.769
42 años	25.004	13.205	11.799	781.319	398.574	382.744
43 años	24.773	12.933	11.840	778.275	396.780	381.495
44 años	24.066	12.575	11.491	765.477	389.267	376.211
45 años	23.988	12.476	11.513	755.357	383.878	371.479
46 años	23.632	12.223	11.409	748.268	378.731	369.536
47 años	23.441	12.067	11.375	742.207	375.150	367.058
48 años	23.626	12.156	11.470	746.029	375.755	370.275
49 años	23.075	11.817	11.258	726.738	365.743	360.995
50 años	22.182	11.347	10.835	720.727	360.841	359.886
51 años	22.094	11.193	10.900	729.343	364.677	364.666
52 años	20.792	10.540	10.252	693.571	346.664	346.907
53 años	19.325	9.846	9.479	670.022	333.487	336.535
54 años	19.053	9.541	9.512	653.346	324.140	329.206
55 años	18.848	9.417	9.431	655.538	324.763	330.775
56 años	18.529	9.362	9.167	636.426	314.707	321.719

### 2.1.9. Población residente según generación y sexo, por fecha de referencia (edad a 31 de diciembre).

	Julio 2015			ESPAÑA		
	MURCIA (Región de)			TOTAL	Hombres	Mujeres
	TOTAL	Hombres	Mujeres	TOTAL	Hombres	Mujeres
57 años	17.825	8.816	9.008	621.263	306.435	314.828
58 años	17.159	8.569	8.590	604.324	297.134	307.190
59 años	15.051	7.439	7.613	563.293	276.298	286.995
60 años	14.732	7.261	7.471	544.870	266.625	278.246
61 años	13.880	6.845	7.035	518.736	252.365	266.370
62 años	14.000	6.891	7.109	517.756	252.156	265.600
63 años	13.752	6.753	6.999	514.353	250.824	263.529
64 años	13.174	6.340	6.834	480.118	232.294	247.824
65 años	12.608	5.988	6.620	468.396	225.757	242.639
66 años	12.708	6.102	6.607	485.225	231.771	253.454
67 años	13.431	6.439	6.992	506.138	241.552	264.586
68 años	12.315	5.831	6.484	460.778	218.989	241.789
69 años	11.822	5.553	6.269	438.000	206.304	231.696
70 años	12.444	5.816	6.628	454.672	213.264	241.407
71 años	11.036	5.164	5.873	429.903	200.671	229.232
72 años	10.293	4.840	5.453	419.267	194.729	224.537
73 años	9.085	4.253	4.832	359.068	166.022	193.046
74 años	8.782	4.010	4.771	327.343	150.304	177.038
75 años	11.257	5.039	6.218	396.385	179.488	216.897
76 años	6.855	3.136	3.719	260.267	114.972	145.296
77 años	9.042	3.967	5.075	289.866	127.242	162.625
78 años	8.714	3.895	4.818	318.271	137.966	180.305
79 años	8.664	3.751	4.912	339.871	143.845	196.026
80 años	8.176	3.510	4.666	320.011	134.773	185.238
81 años	7.926	3.371	4.555	306.510	126.918	179.592
82 años	7.589	3.087	4.502	300.958	122.089	178.869
83 años	6.984	2.832	4.153	283.814	113.184	170.630
84 años	6.228	2.536	3.692	254.062	99.678	154.385
85 años	6.145	2.359	3.786	238.357	89.778	148.579

### 2.1.9. Población residente según generación y sexo, por fecha de referencia (edad a 31 de diciembre).

	Julio 2015 MURCIA (Región de)			ESPAÑA		
	TOTAL	Hombres	Mujeres	TOTAL	Hombres	Mujeres
86 años	5.056	1.937	3.119	207.490	76.343	131.147
87 años	4.625	1.730	2.896	187.084	66.510	120.574
88 años	3.662	1.293	2.369	157.487	54.453	103.034
89 años	3.411	1.222	2.189	139.471	46.569	92.902
90 años	2.695	921	1.773	115.598	37.088	78.510
91 años	2.226	771	1.455	96.949	29.850	67.099
92 años	1.569	486	1.083	78.750	23.759	54.991
93 años	1.325	387	938	63.584	18.017	45.568
94 años	895	288	607	47.034	13.007	34.027
95 años	570	176	394	34.681	8.900	25.781
96 años	444	115	329	23.165	5.690	17.475
97 años	320	89	231	17.094	3.967	13.127
98 años	178	52	126	12.033	2.701	9.332
99 años	120	30	91	8.483	1.929	6.554
100 y más años	261	57	204	18.934	4.252	14.683

Los datos a 1 de julio del año *a* se obtienen con información recogida durante el propio año, *a*, por lo que: Generación= *a* - (edad a 31 de diciembre).

**Fuente:** INE. Cifras de Población

### 2.1.10. Población residente según grupos de edad, nacionalidad (española/extranjera) y sexo.

	Julio 2015			Española			Extranjera		
	Total	Hombres	Mujeres	TOTAL	Hombres	Mujeres	TOTAL	Hombres	Mujeres
<b>MURCIA (Región de)</b>									
<b>TOTAL</b>	<b>1.464.014</b>	<b>734.249</b>	<b>729.765</b>	<b>1.261.453</b>	<b>623.899</b>	<b>637.554</b>	<b>202.543</b>	<b>110.341</b>	<b>92.202</b>
0 a 4 años	82.418	42.594	39.824	68.879	35.601	33.278	13.539	6.993	6.546
5 a 9 años	90.444	46.696	43.748	78.893	40.578	38.316	11.540	6.112	5.428
10 a 14 años	84.955	43.834	41.122	75.957	39.107	36.849	8.997	4.726	4.271
15 a 19 años	78.714	40.407	38.306	67.833	34.771	33.062	10.881	5.637	5.244
20 a 24 años	81.297	41.696	39.601	69.404	35.701	33.703	11.892	5.995	5.898
25 a 29 años	87.795	44.268	43.527	72.578	37.287	35.291	15.217	6.982	8.236
30 a 34 años	108.015	54.942	53.073	85.222	43.324	41.898	22.792	11.617	11.175
35 a 39 años	129.874	68.595	61.278	103.081	52.691	50.390	26.792	15.904	10.888
40 a 44 años	124.876	65.520	59.356	102.863	52.135	50.728	22.012	13.385	8.627
45 a 49 años	116.860	60.174	56.686	100.183	50.238	49.944	16.675	9.934	6.741
50 a 54 años	101.778	51.502	50.275	89.938	44.705	45.233	11.840	6.797	5.043
55 a 59 años	85.354	42.525	42.829	76.966	37.736	39.230	8.389	4.789	3.600
60 a 64 años	68.477	33.454	35.023	62.094	30.177	31.918	6.382	3.277	3.105
65 a 69 años	62.802	29.826	32.976	56.461	26.660	29.801	6.341	3.166	3.175
70 a 74 años	51.047	23.695	27.352	46.243	21.172	25.071	4.804	2.523	2.281
75 a 79 años	42.991	19.025	23.966	40.372	17.538	22.834	2.618	1.487	1.132
80 a 84 años	35.887	14.760	21.127	34.716	14.069	20.647	1.172	691	481
85 a 89 años	21.174	7.822	13.352	20.719	7.594	13.124	455	228	227
90 a 94 años	7.648	2.482	5.166	7.497	2.405	5.092	152	77	75
95 a 99 años	1.392	385	1.006	1.347	366	981	44	19	25
100 y más años	216	46	171	208	43	165	9	3	6
<b>ESPAÑA</b>									
<b>TOTAL</b>	<b>46.410.149</b>	<b>22.800.864</b>	<b>23.609.285</b>	<b>41.997.417</b>	<b>20.573.807</b>	<b>21.423.610</b>	<b>4.411.939</b>	<b>2.226.498</b>	<b>2.185.441</b>
0 a 4 años	2.223.619	1.146.115	1.077.504	1.978.163	1.019.118	959.045	245.425	126.979	118.446
5 a 9 años	2.479.580	1.279.616	1.199.964	2.267.605	1.169.083	1.098.521	211.918	110.501	101.417
10 a 14 años	2.325.134	1.195.593	1.129.541	2.140.903	1.099.963	1.040.941	184.197	95.610	88.587
15 a 19 años	2.168.061	1.115.880	1.052.181	1.960.020	1.007.243	952.777	207.996	108.607	99.389

### 2.1.10. Población residente según grupos de edad, nacionalidad (española/extranjera) y sexo.

	Julio 2015								
	Total			Española			Extranjera		
	TOTAL	Hombres	Mujeres	TOTAL	Hombres	Mujeres	TOTAL	Hombres	Mujeres
20 a 24 años	2.297.066	1.171.440	1.125.626	2.018.609	1.037.081	981.529	278.380	134.307	144.073
25 a 29 años	2.598.734	1.301.374	1.297.360	2.193.162	1.120.891	1.072.271	405.467	180.411	225.056
30 a 34 años	3.183.267	1.596.216	1.587.051	2.653.087	1.346.167	1.306.920	530.073	249.968	280.105
35 a 39 años	3.898.626	1.981.236	1.917.390	3.333.839	1.687.887	1.645.952	564.682	293.271	271.411
40 a 44 años	3.906.456	1.990.338	1.916.118	3.439.381	1.738.249	1.701.132	466.999	252.025	214.974
45 a 49 años	3.701.284	1.867.738	1.833.545	3.331.702	1.669.549	1.662.153	369.519	198.139	171.379
50 a 54 años	3.434.414	1.711.769	1.722.645	3.168.429	1.573.119	1.595.310	265.959	138.634	127.325
55 a 59 años	3.025.510	1.490.268	1.535.242	2.830.465	1.391.807	1.438.657	195.020	98.441	96.579
60 a 64 años	2.537.596	1.233.830	1.303.766	2.393.537	1.163.771	1.229.767	144.047	70.051	73.996
65 a 69 años	2.351.676	1.118.127	1.233.549	2.226.133	1.057.596	1.168.537	125.530	60.525	65.006
70 a 74 años	1.961.108	908.103	1.053.005	1.865.033	859.712	1.005.321	96.067	48.386	47.681
75 a 79 años	1.566.474	681.154	885.320	1.503.121	648.320	854.801	63.349	32.831	30.518
80 a 84 años	1.424.528	574.144	850.384	1.392.229	557.722	834.507	32.296	16.420	15.876
85 a 89 años	868.509	307.307	561.202	852.685	299.931	552.754	15.821	7.375	8.446
90 a 94 años	361.456	107.627	253.829	354.737	104.668	250.070	6.718	2.959	3.760
95 a 99 años	81.109	19.363	61.746	79.253	18.572	60.680	1.856	791	1.065
100 y más años	15.941	3.625	12.315	15.323	3.359	11.964	618	267	351

Las poblaciones están referidas al día 1 de cada mes.

Fuente: INE. Cifras de Población

### 2.1.11. Población residente según grupos de edad, país de nacimiento (España/extranjero) y sexo.

	Julio 2015			España			Extranjero		
	Total	Hombres	Mujeres	TOTAL	Hombres	Mujeres	TOTAL	Hombres	Mujeres
<b>MURCIA (Región de)</b>									
<b>TOTAL</b>	<b>1.464.014</b>	<b>734.249</b>	<b>729.765</b>	<b>1.242.852</b>	<b>615.841</b>	<b>627.011</b>	<b>221.163</b>	<b>118.408</b>	<b>102.754</b>
0 a 4 años	82.418	42.594	39.824	81.355	42.043	39.311	1.063	551	512
5 a 9 años	90.444	46.696	43.748	87.175	44.961	42.214	3.270	1.735	1.535
10 a 14 años	84.955	43.834	41.122	77.831	40.201	37.629	7.125	3.633	3.492
15 a 19 años	78.714	40.407	38.306	65.409	33.518	31.891	13.305	6.889	6.416
20 a 24 años	81.297	41.696	39.601	66.795	34.389	32.407	14.501	7.307	7.194
25 a 29 años	87.795	44.268	43.527	70.093	36.098	33.995	17.702	8.170	9.532
30 a 34 años	108.015	54.942	53.073	81.528	41.660	39.868	26.487	13.282	13.204
35 a 39 años	129.874	68.595	61.278	97.232	49.919	47.313	32.642	18.676	13.965
40 a 44 años	124.876	65.520	59.356	95.676	48.600	47.076	29.200	16.920	12.280
45 a 49 años	116.860	60.174	56.686	93.088	46.700	46.388	23.771	13.473	10.298
50 a 54 años	101.778	51.502	50.275	85.230	42.368	42.863	16.548	9.135	7.413
55 a 59 años	85.354	42.525	42.829	74.869	36.712	38.157	10.485	5.813	4.672
60 a 64 años	68.477	33.454	35.023	60.910	29.597	31.313	7.567	3.857	3.710
65 a 69 años	62.802	29.826	32.976	55.797	26.363	29.434	7.006	3.463	3.542
70 a 74 años	51.047	23.695	27.352	45.862	21.014	24.848	5.185	2.681	2.505
75 a 79 años	42.991	19.025	23.966	40.105	17.435	22.670	2.886	1.590	1.296
80 a 84 años	35.887	14.760	21.127	34.371	13.930	20.441	1.516	830	686
85 a 89 años	21.174	7.822	13.352	20.529	7.535	12.994	645	288	357
90 a 94 años	7.648	2.482	5.166	7.455	2.390	5.065	193	92	101
95 a 99 años	1.392	385	1.006	1.337	367	970	54	18	36
100 y más años	216	46	171	205	42	164	11	4	7
<b>ESPAÑA</b>									
<b>TOTAL</b>	<b>46.410.149</b>	<b>22.800.864</b>	<b>23.609.285</b>	<b>40.520.314</b>	<b>19.926.286</b>	<b>20.594.028</b>	<b>5.889.835</b>	<b>2.874.578</b>	<b>3.015.256</b>
0 a 4 años	2.223.619	1.146.115	1.077.504	2.186.109	1.126.548	1.059.561	37.510	19.566	17.943
5 a 9 años	2.479.580	1.279.616	1.199.964	2.380.113	1.229.121	1.150.993	99.467	50.495	48.972
10 a 14 años	2.325.134	1.195.593	1.129.541	2.123.446	1.094.590	1.028.856	201.689	101.003	100.686
15 a 19 años	2.168.061	1.115.880	1.052.181	1.852.127	952.072	900.055	315.935	163.808	152.127



### 2.1.11. Población residente según grupos de edad, país de nacimiento (España/extranjero) y sexo.

	Julio 2015								
	Total			España			Extranjero		
	TOTAL	Hombres	Mujeres	TOTAL	Hombres	Mujeres	TOTAL	Hombres	Mujeres
20 a 24 años	2.297.066	1.171.440	1.125.626	1.908.972	981.343	927.628	388.094	190.097	197.997
25 a 29 años	2.598.734	1.301.374	1.297.360	2.080.660	1.067.730	1.012.930	518.074	233.645	284.430
30 a 34 años	3.183.267	1.596.216	1.587.051	2.497.068	1.278.562	1.218.505	686.199	317.654	368.546
35 a 39 años	3.898.626	1.981.236	1.917.390	3.108.318	1.588.148	1.520.170	790.308	393.088	397.220
40 a 44 años	3.906.456	1.990.338	1.916.118	3.175.053	1.616.320	1.558.733	731.403	374.018	357.385
45 a 49 años	3.701.284	1.867.738	1.833.545	3.076.073	1.550.383	1.525.691	625.210	317.355	307.855
50 a 54 años	3.434.414	1.711.769	1.722.645	2.966.712	1.481.041	1.485.671	467.702	230.729	236.974
55 a 59 años	3.025.510	1.490.268	1.535.242	2.704.606	1.335.758	1.368.848	320.904	154.510	166.394
60 a 64 años	2.537.596	1.233.830	1.303.766	2.311.978	1.128.786	1.183.192	225.618	105.044	120.574
65 a 69 años	2.351.676	1.118.127	1.233.549	2.173.326	1.035.719	1.137.607	178.350	82.408	95.942
70 a 74 años	1.961.108	908.103	1.053.005	1.831.649	846.670	984.979	129.459	61.432	68.026
75 a 79 años	1.566.474	681.154	885.320	1.481.702	640.078	841.624	84.772	41.076	43.696
80 a 84 años	1.424.528	574.144	850.384	1.376.709	552.008	824.701	47.819	22.136	25.683
85 a 89 años	868.509	307.307	561.202	841.943	296.314	545.629	26.566	10.993	15.573
90 a 94 años	361.456	107.627	253.829	350.574	103.479	247.095	10.883	4.148	6.734
95 a 99 años	81.109	19.363	61.746	78.173	18.330	59.843	2.936	1.033	1.903
100 y más años	15.941	3.625	12.315	15.003	3.285	11.718	937	340	597

Las poblaciones están referidas al día 1 de cada mes.

Fuente: INE. Cifras de Población

### 2.1.12. Población residente según nacionalidad (española/extranjera), lugar de nacimiento y sexo.

	Julio 2015			España			Extranjero		
	Total	Hombres	Mujeres	TOTAL	Hombres	Mujeres	TOTAL	Hombres	Mujeres
<b>MURCIA (Región de)</b>									
<b>Total</b>	<b>1.464.014</b>	<b>734.249</b>	<b>729.765</b>	<b>1.242.852</b>	<b>615.841</b>	<b>627.011</b>	<b>221.163</b>	<b>118.408</b>	<b>102.754</b>
Española	1.261.453	623.899	637.554	1.217.108	602.379	614.729	44.345	21.520	22.825
Extranjera	202.543	110.341	92.202	25.729	13.454	12.275	176.814	96.887	79.927
Apátridas	18	10	8	14	8	6	4	2	2
<b>ESPAÑA</b>									
<b>Total</b>	<b>46.410.149</b>	<b>22.800.864</b>	<b>23.609.285</b>	<b>40.520.314</b>	<b>19.926.286</b>	<b>20.594.028</b>	<b>5.889.835</b>	<b>2.874.578</b>	<b>3.015.256</b>
Española	41.997.417	20.573.807	21.423.610	40.062.803	19.689.241	20.373.563	1.934.614	884.566	1.050.047
Extranjera	4.411.939	2.226.498	2.185.441	457.150	236.810	220.340	3.954.789	1.989.688	1.965.101
Apátridas	793	560	234	361	236	125	432	324	108

Las poblaciones están referidas al día 1 de cada mes.

Fuente: INE. Cifras de Población

### 2.1.13. Proyecciones de población. Población residente a 1 de enero según edad y año.

	2014	2015	2016	2017	2018	2019	2020	2021	2022	2023	2024
<b>Total</b>	<b>1.461.876</b>	<b>1.462.508</b>	<b>1.463.004</b>	<b>1.463.364</b>	<b>1.463.596</b>	<b>1.463.713</b>	<b>1.463.732</b>	<b>1.463.675</b>	<b>1.463.562</b>	<b>1.463.416</b>	<b>1.463.258</b>
0 años	16.142	15.266	14.803	14.359	13.939	13.550	13.193	12.873	12.591	12.347	12.141
1 año	16.719	16.074	15.224	14.767	14.329	13.915	13.530	13.178	12.861	12.583	12.343
2 años	17.069	16.640	16.009	15.184	14.733	14.301	13.892	13.512	13.163	12.850	12.575
3 años	17.105	16.997	16.561	15.944	15.142	14.697	14.270	13.866	13.491	13.146	12.837
4 años	17.742	17.033	16.925	16.483	15.878	15.098	14.659	14.237	13.838	13.467	13.127
5 años	18.845	17.659	16.963	16.855	16.408	15.814	15.054	14.621	14.205	13.810	13.444
6 años	18.450	18.763	17.582	16.897	16.789	16.338	15.755	15.013	14.585	14.174	13.784
7 años	18.297	18.385	18.689	17.512	16.838	16.731	16.276	15.703	14.978	14.555	14.148
8 años	17.739	18.247	18.330	18.626	17.453	16.788	16.682	16.224	15.659	14.949	14.532
9 años	17.476	17.708	18.208	18.286	18.574	17.405	16.750	16.645	16.183	15.627	14.931
10 años	17.433	17.464	17.687	18.180	18.254	18.535	17.370	16.723	16.620	16.155	15.606
11 años	16.748	17.428	17.462	17.678	18.165	18.235	18.510	17.348	16.709	16.606	16.139
12 años	16.648	16.753	17.434	17.472	17.680	18.163	18.229	18.498	17.339	16.706	16.605
13 años	16.348	16.660	16.768	17.452	17.492	17.695	18.172	18.236	18.499	17.343	16.716
14 años	15.690	16.363	16.682	16.794	17.479	17.523	17.720	18.193	18.254	18.513	17.359
15 años	15.682	15.715	16.390	16.716	16.831	17.518	17.565	17.757	18.226	18.285	18.539
16 años	15.895	15.712	15.751	16.427	16.761	16.879	17.568	17.618	17.805	18.271	18.327
17 años	15.531	15.928	15.752	15.798	16.476	16.816	16.938	17.628	17.680	17.863	18.325
18 años	15.571	15.581	15.970	15.801	15.854	16.533	16.880	17.005	17.697	17.752	17.931
19 años	15.252	15.619	15.637	16.018	15.857	15.916	16.597	16.951	17.079	17.773	17.830
20 años	16.205	15.309	15.670	15.695	16.068	15.916	15.983	16.664	17.025	17.157	17.851
21 años	16.660	16.254	15.365	15.720	15.754	16.119	15.974	16.049	16.731	17.099	17.234
22 años	16.725	16.702	16.300	15.419	15.767	15.809	16.167	16.031	16.114	16.796	17.169
23 años	17.038	16.758	16.739	16.341	15.468	15.810	15.860	16.211	16.084	16.174	16.856
24 años	17.223	17.057	16.786	16.771	16.376	15.512	15.848	15.907	16.250	16.131	16.229
25 años	17.399	17.234	17.072	16.810	16.798	16.407	15.553	15.883	15.948	16.286	16.174
26 años	17.875	17.399	17.243	17.086	16.832	16.824	16.436	15.592	15.916	15.988	16.319
27 años	17.913	17.835	17.398	17.251	17.098	16.853	16.849	16.464	15.630	15.948	16.024
28 años	18.990	17.888	17.801	17.398	17.259	17.111	16.874	16.873	16.490	15.667	15.979
29 años	19.780	18.916	17.868	17.773	17.400	17.268	17.126	16.895	16.898	16.517	15.703

### 2.1.13. Proyecciones de población. Población residente a 1 de enero según edad y año.

	2014	2015	2016	2017	2018	2019	2020	2021	2022	2023	2024
30 años	20.913	19.678	18.853	17.851	17.752	17.404	17.279	17.141	16.916	16.922	16.543
31 años	22.631	20.779	19.589	18.798	17.837	17.734	17.409	17.289	17.155	16.936	16.945
32 años	23.840	22.440	20.659	19.510	18.749	17.824	17.719	17.412	17.297	17.167	16.954
33 años	25.149	23.630	22.270	20.552	19.438	18.703	17.809	17.703	17.412	17.302	17.175
34 años	25.343	24.893	23.441	22.116	20.452	19.371	18.659	17.792	17.685	17.408	17.302
35 años	26.710	25.108	24.659	23.266	21.973	20.358	19.306	18.613	17.771	17.664	17.399
36 años	26.528	26.442	24.890	24.445	23.103	21.839	20.267	19.240	18.566	17.746	17.638
37 años	26.698	26.267	26.194	24.687	24.246	22.950	21.712	20.179	19.175	18.518	17.716
38 años	26.324	26.444	26.026	25.964	24.498	24.062	22.806	21.593	20.093	19.111	18.468
39 años	26.195	26.086	26.208	25.802	25.751	24.322	23.891	22.672	21.480	20.011	19.048
40 años	25.175	25.961	25.866	25.990	25.595	25.554	24.158	23.733	22.546	21.374	19.932
41 años	25.046	24.971	25.744	25.662	25.789	25.404	25.373	24.006	23.587	22.429	21.275
42 años	24.321	24.835	24.780	25.542	25.472	25.603	25.228	25.206	23.866	23.452	22.319
43 años	24.176	24.141	24.638	24.602	25.354	25.295	25.431	25.064	25.050	23.734	23.326
44 años	23.789	23.984	23.969	24.451	24.433	25.177	25.128	25.268	24.910	24.904	23.610
45 años	23.647	23.622	23.801	23.806	24.275	24.272	25.010	24.971	25.116	24.765	24.766
46 años	23.752	23.480	23.461	23.626	23.649	24.107	24.119	24.851	24.822	24.970	24.627
47 años	23.255	23.588	23.319	23.305	23.458	23.498	23.947	23.973	24.700	24.679	24.831
48 años	22.350	23.088	23.428	23.161	23.153	23.296	23.351	23.793	23.831	24.554	24.541
49 años	22.241	22.203	22.926	23.272	23.008	23.006	23.141	23.210	23.645	23.694	24.414
50 años	20.959	22.097	22.058	22.768	23.119	22.858	22.861	22.989	23.072	23.501	23.561
51 años	19.483	20.827	21.954	21.916	22.615	22.969	22.711	22.720	22.843	22.937	23.362
52 años	19.228	19.353	20.696	21.812	21.776	22.465	22.823	22.567	22.582	22.700	22.805
53 años	19.036	19.101	19.226	20.567	21.674	21.639	22.320	22.679	22.427	22.447	22.561
54 años	18.620	18.911	18.976	19.101	20.439	21.538	21.504	22.177	22.539	22.290	22.315
55 años	17.976	18.505	18.788	18.853	18.979	20.313	21.404	21.372	22.039	22.402	22.156
56 años	17.361	17.871	18.394	18.669	18.735	18.861	20.192	21.275	21.244	21.905	22.270
57 años	15.167	17.260	17.768	18.284	18.553	18.620	18.747	20.073	21.149	21.119	21.775
58 años	14.875	15.080	17.160	17.665	18.176	18.440	18.508	18.635	19.955	21.025	20.996
59 años	14.025	14.797	14.996	17.062	17.566	18.070	18.330	18.399	18.527	19.842	20.906
60 años	14.133	13.950	14.718	14.912	16.964	17.465	17.965	18.222	18.291	18.420	19.729

### 2.1.13. Proyecciones de población. Población residente a 1 de enero según edad y año.

	2014	2015	2016	2017	2018	2019	2020	2021	2022	2023	2024
61 años	13.885	14.061	13.879	14.643	14.832	16.870	17.370	17.864	18.119	18.189	18.318
62 años	13.337	13.813	13.990	13.810	14.569	14.755	16.779	17.276	17.766	18.019	18.090
63 años	12.748	13.265	13.737	13.916	13.738	14.493	14.676	16.685	17.181	17.666	17.918
64 años	12.830	12.676	13.190	13.660	13.841	13.664	14.416	14.597	16.590	17.085	17.566
65 años	13.653	12.752	12.599	13.110	13.577	13.759	13.586	14.333	14.513	16.491	16.984
66 años	12.474	13.548	12.663	12.511	13.019	13.484	13.667	13.497	14.241	14.419	16.382
67 años	11.993	12.362	13.431	12.562	12.412	12.917	13.381	13.565	13.399	14.139	14.317
68 años	12.639	11.871	12.236	13.301	12.448	12.301	12.803	13.265	13.450	13.289	14.024
69 años	11.316	12.499	11.738	12.100	13.160	12.323	12.179	12.679	13.139	13.326	13.170
70 años	10.576	11.169	12.344	11.591	11.949	13.004	12.184	12.044	12.541	12.999	13.189
71 años	9.320	10.427	11.009	12.175	11.431	11.786	12.834	12.033	11.897	12.391	12.847
72 años	8.997	9.168	10.261	10.833	11.989	11.255	11.606	12.648	11.865	11.733	12.226
73 años	11.590	8.834	9.003	10.083	10.644	11.789	11.067	11.414	12.448	11.685	11.558
74 años	7.111	11.358	8.658	8.826	9.891	10.442	11.576	10.865	11.208	12.234	11.492
75 años	9.429	6.951	11.109	8.470	8.636	9.687	10.226	11.348	10.651	10.990	12.007
76 años	9.057	9.190	6.777	10.842	8.266	8.432	9.466	9.994	11.102	10.420	10.755
77 años	9.073	8.802	8.934	6.592	10.556	8.049	8.214	9.230	9.747	10.840	10.174
78 años	8.695	8.789	8.528	8.661	6.393	10.251	7.818	7.981	8.978	9.484	10.561
79 años	8.446	8.388	8.488	8.239	8.373	6.183	9.928	7.573	7.736	8.712	9.207
80 años	8.201	8.106	8.061	8.165	7.930	8.064	5.958	9.582	7.311	7.473	8.427
81 años	7.618	7.827	7.744	7.710	7.820	7.599	7.734	5.718	9.212	7.030	7.193
82 años	6.870	7.223	7.433	7.361	7.339	7.453	7.248	7.383	5.463	8.817	6.731
83 años	6.861	6.463	6.807	7.016	6.955	6.945	7.063	6.874	7.010	5.191	8.395
84 años	5.758	6.400	6.040	6.371	6.579	6.529	6.531	6.652	6.480	6.615	4.904
85 años	5.367	5.321	5.924	5.602	5.919	6.124	6.085	6.097	6.221	6.067	6.201
86 años	4.344	4.900	4.868	5.430	5.145	5.447	5.647	5.619	5.642	5.767	5.631
87 años	4.100	3.917	4.426	4.408	4.926	4.678	4.963	5.157	5.139	5.170	5.295
88 años	3.380	3.643	3.491	3.953	3.947	4.421	4.208	4.474	4.660	4.650	4.690
89 años	2.876	2.961	3.199	3.076	3.490	3.494	3.922	3.743	3.988	4.164	4.163
90 años	2.087	2.474	2.555	2.769	2.670	3.037	3.049	3.432	3.283	3.507	3.671
91 años	1.814	1.764	2.096	2.172	2.360	2.284	2.604	2.623	2.960	2.840	3.042

### 2.1.13. Proyecciones de población. Población residente a 1 de enero según edad y año.

	2014	2015	2016	2017	2018	2019	2020	2021	2022	2023	2024
92 años	1.272	1.505	1.468	1.748	1.817	1.981	1.925	2.200	2.223	2.516	2.421
93 años	856	1.034	1.229	1.202	1.436	1.498	1.639	1.598	1.832	1.858	2.109
94 años	680	681	825	986	967	1.159	1.214	1.333	1.305	1.501	1.528
95 años	500	532	535	651	781	769	925	973	1.073	1.055	1.218
96 años	314	383	410	414	506	611	604	729	770	853	843
97 años	225	236	289	310	316	388	470	467	566	601	669
98 años	150	165	174	215	232	238	294	358	358	436	466
99 años	126	108	120	127	158	171	177	220	269	271	332
100 y más	170	202	212	228	244	276	309	335	384	453	502

*Los cálculos se han realizado para la población residente.*

**Fuente: INE. Proyecciones de Población**

### 2.1.13. Proyecciones de población. Población residente a 1 de enero según edad y año.

	2025	2026	2027	2028	2029
<b>Total</b>	<b>1.463.102</b>	<b>1.462.966</b>	<b>1.462.859</b>	<b>1.462.793</b>	<b>1.462.769</b>
0 años	11.970	11.832	11.725	11.647	11.594
1 año	12.139	11.970	11.834	11.729	11.652
2 años	12.338	12.137	11.970	11.836	11.732
3 años	12.566	12.331	12.133	11.968	11.835
4 años	12.822	12.553	12.321	12.125	11.963
5 años	13.108	12.806	12.540	12.311	12.117
6 años	13.422	13.089	12.791	12.528	12.302
7 años	13.763	13.404	13.075	12.780	12.520
8 años	14.129	13.748	13.393	13.067	12.775
9 años	14.517	14.119	13.741	13.390	13.067
10 años	14.922	14.513	14.118	13.744	13.396
11 años	15.596	14.924	14.518	14.127	13.756
12 años	16.135	15.598	14.937	14.535	14.146
13 años	16.616	16.143	15.612	14.960	14.561
14 años	16.738	16.639	16.163	15.637	14.994
15 años	17.387	16.771	16.674	16.196	15.674
16 años	18.577	17.426	16.816	16.720	16.240
17 años	18.380	18.626	17.477	16.872	16.777
18 años	18.389	18.442	18.685	17.538	16.938
19 años	18.005	18.460	18.510	18.750	17.605
20 años	17.912	18.083	18.534	18.582	18.818
21 años	17.929	17.992	18.159	18.607	18.653
22 años	17.307	18.003	18.069	18.233	18.677
23 años	17.234	17.375	18.071	18.139	18.299
24 años	16.910	17.292	17.435	18.130	18.202
25 años	16.280	16.959	17.344	17.488	18.183
26 años	16.215	16.328	17.004	17.391	17.536
27 años	16.350	16.253	16.372	17.045	17.433
28 años	16.060	16.381	16.290	16.415	17.084
29 años	16.009	16.094	16.411	16.326	16.456

### 2.1.13. Proyecciones de población. Población residente a 1 de enero según edad y año.

	2025	2026	2027	2028	2029
30 años	15.738	16.039	16.127	16.440	16.360
31 años	16.567	15.771	16.067	16.158	16.466
32 años	16.965	16.588	15.800	16.091	16.184
33 años	16.966	16.980	16.604	15.824	16.110
34 años	17.178	16.974	16.989	16.615	15.842
35 años	17.297	17.176	16.975	16.992	16.619
36 años	17.384	17.285	17.167	16.970	16.989
37 años	17.609	17.364	17.268	17.152	16.959
38 años	17.684	17.577	17.340	17.247	17.133
39 años	18.418	17.649	17.543	17.313	17.223
40 años	18.986	18.368	17.613	17.507	17.285
41 años	19.858	18.927	18.320	17.577	17.472
42 años	21.182	19.787	18.870	18.273	17.541
43 años	22.216	21.094	19.719	18.815	18.227
44 años	23.207	22.118	21.009	19.652	18.761
45 años	23.492	23.094	22.024	20.928	19.588
46 años	24.634	23.379	22.986	21.933	20.849
47 años	24.495	24.508	23.270	22.882	21.845
48 años	24.697	24.368	24.387	23.165	22.781
49 años	24.407	24.568	24.244	24.269	23.062
50 años	24.277	24.278	24.442	24.124	24.153
51 años	23.431	24.144	24.151	24.319	24.007
52 años	23.226	23.304	24.014	24.026	24.198
53 años	22.677	23.093	23.180	23.887	23.904
54 años	22.426	22.550	22.964	23.057	23.762
55 años	22.185	22.294	22.427	22.838	22.938
56 años	22.026	22.060	22.167	22.308	22.716
57 años	22.141	21.900	21.938	22.044	22.191
58 años	21.647	22.014	21.776	21.818	21.923
59 años	20.878	21.524	21.891	21.657	21.702
60 años	20.786	20.759	21.401	21.769	21.538



### 2.1.13. Proyecciones de población. Población residente a 1 de enero según edad y año.

	2025	2026	2027	2028	2029
61 años	19.621	20.672	20.647	21.283	21.652
62 años	18.221	19.516	20.562	20.537	21.170
63 años	17.990	18.122	19.410	20.450	20.427
64 años	17.817	17.891	18.023	19.305	20.340
65 años	17.461	17.713	17.788	17.922	19.196
66 años	16.874	17.348	17.600	17.676	17.812
67 años	16.263	16.755	17.225	17.478	17.556
68 años	14.203	16.132	16.623	17.091	17.345
69 años	13.901	14.080	15.993	16.484	16.949
70 años	13.037	13.764	13.943	15.840	16.330
71 años	13.039	12.892	13.616	13.796	15.675
72 años	12.680	12.874	12.733	13.452	13.633
73 años	12.048	12.500	12.696	12.562	13.276
74 años	11.370	11.858	12.307	12.506	12.378
75 años	11.286	11.169	11.655	12.102	12.304
76 años	11.762	11.063	10.953	11.436	11.880
77 años	10.506	11.502	10.826	10.723	11.203
78 años	9.913	10.240	11.224	10.573	10.476
79 años	10.265	9.636	9.960	10.930	10.305
80 años	8.910	9.947	9.340	9.660	10.614
81 años	8.121	8.592	9.605	9.023	9.338
82 años	6.893	7.795	8.252	9.239	8.683
83 años	6.412	6.574	7.445	7.889	8.844
84 años	7.948	6.074	6.235	7.073	7.501
85 años	4.603	7.475	5.716	5.876	6.678
86 años	5.763	4.283	6.973	5.336	5.494
87 años	5.177	5.307	3.950	6.447	4.938
88 años	4.813	4.713	4.839	3.608	5.904
89 años	4.208	4.328	4.245	4.367	3.262
90 años	3.677	3.727	3.842	3.775	3.891
91 años	3.193	3.205	3.257	3.366	3.315

### 2.1.13. Proyecciones de población. Población residente a 1 de enero según edad y año.

	2025	2026	2027	2028	2029
92 años	2.600	2.738	2.755	2.807	2.909
93 años	2.036	2.194	2.318	2.337	2.390
94 años	1.740	1.687	1.823	1.932	1.954
95 años	1.244	1.422	1.384	1.500	1.597
96 años	977	1.002	1.150	1.124	1.223
97 años	665	774	798	919	903
98 años	521	520	609	631	731
99 años	357	401	403	474	494
100 y más	580	652	734	795	888

*Los cálculos se han realizado para la población residente.*

**Fuente: INE. Proyecciones de Población**

### 2.1.14. Evolución de los indicadores de estructura demográfica.

Porcentajes

	2005	2006	2007	2008	2009	2010	2011	2012	2013	2014	2015
<b>ESTRUCTURA POR EDAD</b>											
Menores de 20 años	23,07	22,95	22,97	22,98	23,08	23,15	23,10	23,03	23,00	23,04	23,10
Entre 20 y 64 años	63,17	63,25	63,28	63,41	63,27	63,09	62,85	62,67	62,47	62,22	61,93
De 65 y más años	13,75	13,80	13,75	13,61	13,65	13,76	14,05	14,30	14,53	14,75	14,97
<b>ÍNDICE DE VEJEZ</b>											
De 65 y más años/menores de 20 años	59,60	60,11	59,86	59,19	59,13	59,46	60,83	62,08	63,17	64,01	64,80
<b>ÍNDICE DE DEPENDENCIA</b>											
<b>Juvenil</b>											
< de 20 años/Población entre 20 y 64 años	36,52	36,28	36,30	36,25	36,49	36,69	36,75	36,74	36,82	37,03	37,30
<b>Anciana</b>											
>= de 65 años/Población entre 20 y 64 años	21,77	21,81	21,73	21,46	21,58	21,82	22,36	22,81	23,26	23,70	24,17
<b>Total</b>											
< de 20 años + >= de 65 años/ Población entre 20 y 64 años	58,29	58,09	58,03	57,70	58,06	58,51	59,11	59,55	60,09	60,73	61,47
<b>MUJERES EN EDAD FÉRTIL</b>											
Mujeres de 15 a 49 años/Total Mujeres	53,02	52,92	52,79	52,61	52,13	51,52	50,92	50,34	49,84	49,34	48,63
<b>RAZÓN DE MASCULINIDAD</b>											
Hombres/Mujeres	102,78	103,53	102,99	102,83	102,34	102,11	101,80	101,50	101,04	100,68	100,49

Fuente: CREM. Indicadores Demográficos

### 2.1.15. Evolución de la esperanza de vida al nacimiento según sexo.

	MURCIA (Región de)			ESPAÑA		
	TOTAL	Hombres	Mujeres	TOTAL	Hombres	Mujeres
2015	82,26	79,76	84,74	82,71	79,93	85,42
2014	82,51	80,05	84,93	82,94	80,13	85,66
2013	82,32	79,80	84,83	82,79	79,95	85,56
2012	81,74	78,91	84,64	82,27	79,37	85,12
2011	81,74	79,00	84,50	82,26	79,31	85,15
2010	81,66	78,97	84,35	82,08	79,05	85,04
2009	80,92	78,24	83,62	81,67	78,63	84,67
2008	80,46	77,85	83,08	81,30	78,23	84,34
2007	80,33	77,30	83,44	80,98	77,78	84,15
2006	80,30	77,29	83,38	80,95	77,71	84,16
2005	79,73	76,64	82,92	80,28	77,02	83,54
2004	79,56	76,51	82,66	80,29	76,98	83,58
2003	79,13	76,22	82,07	79,71	76,42	83,00
2002	78,98	75,92	82,06	79,77	76,38	83,14
2001	78,97	75,64	82,37	79,68	76,27	83,06
2000	78,44	75,25	81,66	79,34	75,93	82,74
1999	77,92	74,80	81,08	78,87	75,43	82,33
1998	78,24	74,99	81,53	78,87	75,42	82,31
1997	78,07	74,81	81,37	78,77	75,29	82,23
1996	78,07	74,95	81,18	78,26	74,66	81,89
1995	78,05	74,93	81,17	78,13	74,53	81,72
1994	77,62	74,27	81,00	78,04	74,47	81,60
1993	77,47	74,27	80,69	77,66	74,09	81,23
1992	77,08	73,81	80,36	77,52	73,89	81,15
1991	76,50	73,39	79,60	77,07	73,49	80,65

En marzo de 2016 se publican por primera vez la serie de datos de las tablas de mortalidad 1975-1990 a partir de la serie de Estimaciones Intercensales de la población correspondiente. Los datos del año 2015 son provisionales.

**Fuente: INE. Indicadores demográficos básicos**

### 2.1.16. Hogares según régimen de tenencia y tamaño del hogar.

	2011						
	TOTAL	1 persona	2 personas	3 personas	4 personas	5 personas	6 o más personas
<b>MURCIA (Región de)</b>							
<b>TOTAL</b>	<b>515.367</b>	<b>95.106</b>	<b>143.030</b>	<b>110.178</b>	<b>113.858</b>	<b>36.370</b>	<b>16.825</b>
Propia, por compra, totalmente pagada	191.466	38.280	65.757	37.701	36.070	10.089	3.569
Propia, por compra, con pagos pendientes (hipotecas)	186.309	26.448	41.521	44.804	51.590	15.556	6.390
Propia por herencia o donación	38.725	9.379	10.706	7.540	7.555	2.668	877
Alquilada	62.070	11.646	15.304	12.406	11.639	5.959	5.115
Cedida gratis o a bajo precio (por otro hogar, pagada por la empresa...)	12.335	3.655	3.420	2.064	2.250	787	159
Otra forma	24.463	5.699	6.323	5.663	4.754	1.310	715
<b>ESPAÑA</b>							
<b>TOTAL</b>	<b>18.083.692</b>	<b>4.193.319</b>	<b>5.441.840</b>	<b>3.916.574</b>	<b>3.353.076</b>	<b>857.861</b>	<b>321.022</b>
Propia, por compra, totalmente pagada	7.026.578	1.706.872	2.503.625	1.398.769	1.086.304	250.305	80.703
Propia, por compra, con pagos pendientes (hipotecas)	5.940.928	1.083.574	1.453.785	1.495.139	1.491.833	321.823	94.774
Propia por herencia o donación	1.307.481	395.549	394.640	243.023	186.728	61.969	25.573
Alquilada	2.438.574	615.569	713.828	489.914	366.495	159.516	93.251
Cedida gratis o a bajo precio (por otro hogar, pagada por la empresa...)	430.516	147.768	112.321	78.412	68.549	17.193	6.273
Otra forma	939.614	243.988	263.640	211.316	153.167	47.054	20.448

*Debido a la metodología empleada para el cálculo de las cifras de población censal se pueden encontrar discrepancias entre las diferentes desagregaciones que se ofrecen (territorial, etc) y su correspondiente total.*

**Fuente: INE. Censo de Población y Viviendas 2011**

### 2.1.17. Núcleos familiares según tamaño y tipo de núcleo.

	2011				
	TOTAL	Pareja sin hijos	Pareja con hijos	Padre con hijos	Madre con hijos
<b>MURCIA (Región de)</b>					
<b>TOTAL</b>	<b>416.091</b>	<b>116.774</b>	<b>235.057</b>	<b>13.619</b>	<b>50.640</b>
2 personas	158.823	116.774		9.286	32.764
3 personas	114.719		96.656	3.608	14.455
4 personas	108.829		105.383	644	2.802
5 personas	26.397		25.810		512
6 o más personas	7.322		7.208		108
<b>ESPAÑA</b>					
<b>TOTAL</b>	<b>13.694.252</b>	<b>4.413.304</b>	<b>7.060.230</b>	<b>463.955</b>	<b>1.756.763</b>
2 personas	5.939.070	4.413.304		319.754	1.206.011
3 personas	3.941.329		3.358.830	121.120	461.379
4 personas	3.164.890		3.070.214	19.254	75.422
5 personas	545.508		531.105	3.053	11.350
6 o más personas	103.455		100.081	774	2.601

*Debido a la metodología empleada para el cálculo de las cifras de población censal se pueden encontrar discrepancias entre las diferentes desagregaciones que se ofrecen (territorial, etc) y su correspondiente total.*

**Fuente: INE. Censo de Población y Viviendas 2011**

### 2.1.18. Proyecciones de hogares. Hogares residentes a 1 de enero de cada año, en viviendas familiares, según tamaño del hogar.

AÑOS	MURCIA (Región de)						ESPAÑA					
	TOTAL	1 persona	2 personas	3 personas	4 personas	5 personas o más	TOTAL	1 persona	2 personas	3 personas	4 personas	5 personas o más
2002	381.698	62.915	86.340	74.888	91.958	65.596	14.280.067	2.907.254	3.619.456	3.021.832	3.054.760	1.676.765
2003	397.400	66.859	91.968	78.430	94.091	66.053	14.721.385	3.058.698	3.811.214	3.112.426	3.082.508	1.656.539
2004	412.754	70.610	97.668	82.035	96.348	66.093	15.129.263	3.192.997	3.990.326	3.203.370	3.114.637	1.627.933
2005	428.688	74.183	103.391	85.935	99.025	66.155	15.546.998	3.325.352	4.171.313	3.300.910	3.153.802	1.595.620
2006	445.775	78.243	109.959	89.960	101.635	65.977	15.972.235	3.467.384	4.367.812	3.395.674	3.185.830	1.555.534
2007	461.605	81.600	116.145	94.028	104.455	65.378	16.403.910	3.598.319	4.559.411	3.499.535	3.230.074	1.516.570
2008	477.255	84.772	122.376	98.175	107.386	64.545	16.873.211	3.734.406	4.762.783	3.613.066	3.282.104	1.480.852
2009	489.746	87.520	128.056	101.830	109.798	62.541	17.248.008	3.855.660	4.948.410	3.707.068	3.316.175	1.420.695
2010	499.424	90.040	133.296	104.934	111.518	59.636	17.520.072	3.960.812	5.110.532	3.779.128	3.330.005	1.339.595
2011	507.579	92.567	138.377	107.706	112.811	56.119	17.776.308	4.067.530	5.271.446	3.846.687	3.339.217	1.251.428
2012	514.932	95.617	143.054	110.076	113.454	52.731	18.017.422	4.186.447	5.420.143	3.900.709	3.340.475	1.169.648
2013	522.603	101.027	147.392	111.263	112.327	50.595	18.168.540	4.340.260	5.509.708	3.884.965	3.303.274	1.130.333
2014	531.035	106.631	151.917	112.580	111.342	48.565	18.252.887	4.480.391	5.581.768	3.852.223	3.251.485	1.087.019
2015	536.637	113.499	151.832	111.900	111.178	48.227	18.353.761	4.624.352	5.567.693	3.853.035	3.240.600	1.068.081
2016	540.032	116.597	152.807	112.347	110.942	47.341	18.407.111	4.704.158	5.575.806	3.847.984	3.232.825	1.046.338
2017	543.341	119.648	153.807	112.772	110.654	46.459	18.463.290	4.785.070	5.587.844	3.842.291	3.223.245	1.024.840
2018	546.861	122.746	155.199	113.180	110.189	45.547	18.522.015	4.863.967	5.608.613	3.836.024	3.210.229	1.003.182
2019	550.328	125.822	156.636	113.558	109.669	44.642	18.578.994	4.938.129	5.633.666	3.829.779	3.195.658	981.762
2020	553.559	128.502	158.243	113.977	109.092	43.744	18.634.669	5.007.889	5.663.418	3.823.953	3.178.965	960.443
2021	557.116	131.715	159.807	114.319	108.435	42.841	18.700.084	5.091.991	5.693.294	3.815.759	3.159.667	939.374
2022	560.430	134.524	161.487	114.720	107.752	41.947	18.758.100	5.164.916	5.725.286	3.809.007	3.140.160	918.731
2023	563.641	137.234	163.186	115.120	107.039	41.062	18.817.183	5.239.223	5.758.789	3.801.646	3.119.117	898.408
2024	567.106	140.120	165.104	115.509	106.212	40.161	18.881.863	5.319.516	5.795.243	3.793.570	3.095.416	878.118
2025	570.575	143.001	167.128	115.870	105.316	39.260	18.948.718	5.400.162	5.836.571	3.784.899	3.069.219	857.867
2026	574.134	145.972	169.140	116.227	104.419	38.377	19.013.826	5.480.060	5.875.861	3.776.508	3.043.232	838.164
2027	577.582	148.783	171.240	116.590	103.477	37.491	19.076.441	5.555.868	5.916.363	3.768.786	3.016.681	818.742
2028	581.043	151.572	173.383	116.943	102.524	36.621	19.139.756	5.632.102	5.958.311	3.760.595	2.989.078	799.671

**2.1.18. Proyecciones de hogares. Hogares residentes a 1 de enero de cada año, en viviendas familiares, según tamaño del hogar.**

AÑOS	MURCIA (Región de)						ESPAÑA					
	TOTAL	1 persona	2 personas	3 personas	4 personas	5 personas o más	TOTAL	1 persona	2 personas	3 personas	4 personas	5 personas o más
<b>2029</b>	<b>584.500</b>	154.424	175.442	117.283	101.585	35.767	<b>19.204.058</b>	5.711.125	5.998.563	3.752.375	2.961.117	780.877

*En esta primera edición de las Proyecciones de Hogares 2014-2029 se completa la información con la serie histórica correspondiente a las estimaciones de hogares desde 2002 hasta 2014.*

**Fuente: INE. Proyección de Hogares**



### 2.2.1. Evolución del número de nacimientos según sexo.

	TOTAL	Hombres	Mujeres
1989	13.992	7.297	6.695
1990	13.869	7.121	6.748
1991	13.790	7.007	6.783
1992	13.770	7.163	6.607
1993	13.350	6.977	6.373
1994	12.494	6.485	6.009
1995	12.570	6.473	6.097
1996	12.649	6.555	6.094
1997	12.980	6.661	6.319
1998	12.790	6.582	6.208
1999	13.099	6.710	6.389
2000	14.195	7.293	6.902
2001	14.991	7.649	7.342
2002	15.490	8.002	7.488
2003	16.446	8.553	7.893
2004	16.674	8.648	8.026
2005	17.330	9.005	8.325
2006	18.082	9.381	8.701
2007	18.601	9.582	9.019
2008	19.386	9.948	9.438
2009	18.571	9.574	8.997
2010	18.025	9.315	8.710
2011	17.408	9.005	8.403
2012	16.682	8.681	8.001
2013	16.105	8.294	7.811
2014	16.308	8.493	7.815
2015	15.976	8.177	7.799

*Según lugar de nacimiento de la madre.*

**Fuente: CREM. Movimiento Natural de la Población**

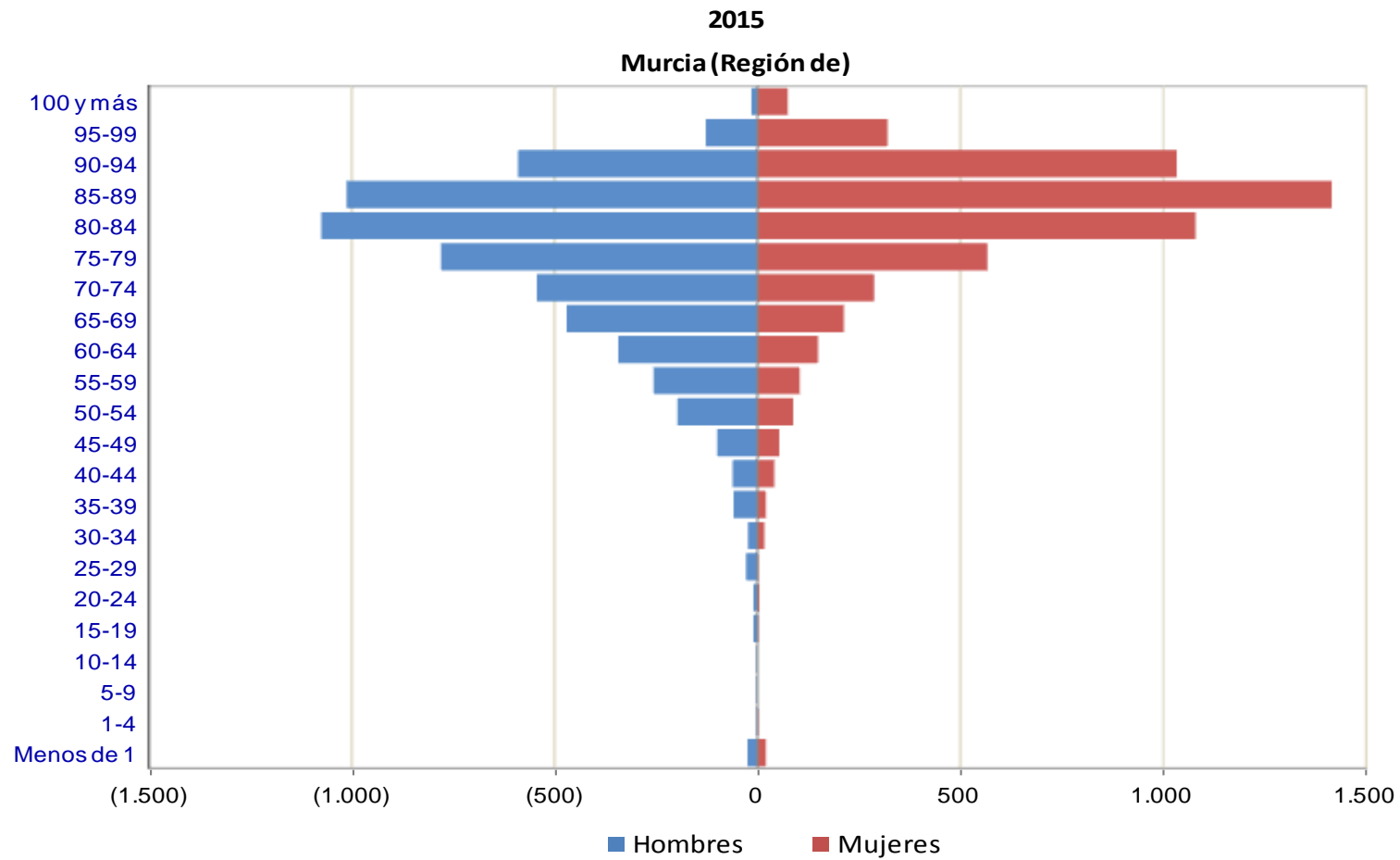
### 2.2.2. Evolución de las defunciones totales y de menores de un año según sexo.

	TOTAL			Menores de un año		
	TOTAL	Hombres	Mujeres	TOTAL	Hombres	Mujeres
1989	8.408	4.420	3.988	119	67	52
1990	8.552	4.542	4.010	95	53	42
1991	8.480	4.416	4.064	126	67	59
1992	8.264	4.349	3.915	127	76	51
1993	8.482	4.474	4.008	79	43	36
1994	8.493	4.514	3.979	91	57	34
1995	8.413	4.400	4.013	62	33	29
1996	8.582	4.508	4.074	98	61	37
1997	8.863	4.738	4.125	80	42	38
1998	9.057	4.835	4.222	75	41	34
1999	9.690	5.018	4.672	96	57	39
2000	9.204	4.860	4.344	97	57	40
2001	9.140	4.900	4.240	81	48	33
2002	9.444	4.951	4.493	96	56	40
2003	9.704	5.021	4.683	98	56	42
2004	9.593	5.059	4.534	89	57	32
2005	9.942	5.241	4.701	86	53	33
2006	9.711	5.162	4.549	75	44	31
2007	10.072	5.421	4.651	72	40	32
2008	10.399	5.397	5.002	66	35	31
2009	10.356	5.452	4.904	67	34	33
2010	9.977	5.214	4.763	57	28	29
2011	10.197	5.353	4.844	57	33	24
2012	10.680	5.621	5.059	80	44	36
2013	10.115	5.210	4.905	57	29	28
2014	10.397	5.346	5.051	48	26	22
2015	11.233	5.729	5.504	44	24	20

*Defunciones de residentes en Murcia.*

**Fuente: CREM. Movimiento Natural de la Población**

## G-2.3. Gráfico de la pirámide de defunciones.



**Fuente: CREM. Movimiento Natural de la Población**

### 2.2.3. Evolución de los matrimonios

	MURCIA (Región de)
1989	6.840
1990	6.688
1991	6.434
1992	6.372
1993	5.830
1994	5.893
1995	6.040
1996	5.928
1997	6.206
1998	6.419
1999	6.663
2000	6.949
2001	6.544
2002	6.687
2003	6.829
2004	6.650
2005	6.676
2006	6.486
2007	6.651
2008	5.770
2009	5.136
2010	5.007
2011	4.661
2012	4.867
2013	4.375
2014	4.846
2015	4.815

*Son matrimonios de diferente sexo según futura residencia.*

**Fuente: CREM. Movimiento Natural de la Población**

#### 2.2.4. Evolución del crecimiento vegetativo

	MURCIA (Región de)
1989	5.584
1990	5.317
1991	5.310
1992	5.506
1993	4.868
1994	4.001
1995	4.157
1996	4.067
1997	4.117
1998	3.733
1999	3.409
2000	4.991
2001	5.851
2002	6.046
2003	6.742
2004	7.081
2005	7.388
2006	8.371
2007	8.529
2008	8.987
2009	8.215
2010	8.048
2011	7.211
2012	6.002
2013	5.990
2014	5.911
2015	4.743

*Corresponde a la diferencia entre nacimientos y defunciones de residentes en la Región de Murcia.*

**Fuente: CREM. Movimiento Natural de la Población**

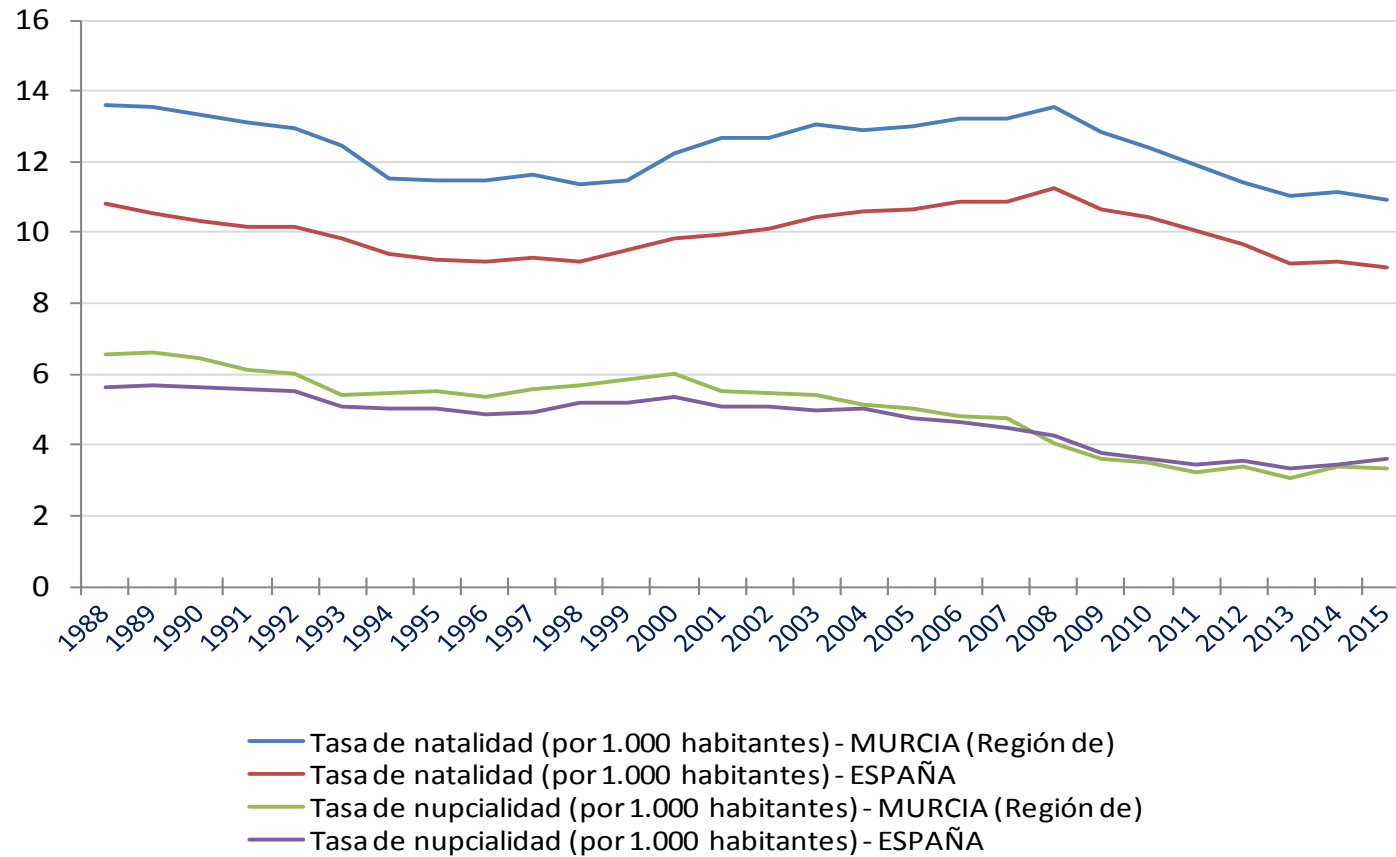
### 2.2.5. Evolución de las tasas de natalidad, mortalidad, mortalidad infantil y nupcialidad, y del Indicador coyuntural de fecundidad.

	2005	2006	2007	2008	2009	2010	2011	2012	2013	2014	2015
<b>MURCIA (Región de)</b>											
Tasa de natalidad (por 1.000 habitantes)	12,98	13,23	13,24	13,54	12,82	12,38	11,91	11,42	11,02	11,15	10,91
Tasa de mortalidad (por 1.000 habitantes)	7,45	7,10	7,17	7,26	7,13	6,85	6,98	7,31	6,92	7,11	7,67
Tasa de mortalidad infantil (por mil nacidos vivos)	4,96	4,15	3,87	3,40	3,61	3,16	3,27	4,80	3,54	2,94	2,75
Tasa de nupcialidad (por 1.000 habitantes)	5,00	4,79	4,78	4,07	3,58	3,49	3,24	3,39	3,04	3,38	3,35
Indicador coyuntural de fecundidad (ICF)	1,58	1,63	1,64	1,69	1,62	1,59	1,56	1,53	1,51	1,56	1,57
<b>ESPAÑA</b>											
Tasa de natalidad (por 1.000 habitantes)	10,65	10,85	10,86	11,28	10,65	10,42	10,07	9,69	9,11	9,17	9,02
Tasa de mortalidad (por 1.000 habitantes)	8,82	8,33	8,47	8,36	8,26	8,17	8,26	8,58	8,34	8,48	9,06
Tasa de mortalidad infantil (por mil nacidos vivos)	3,72	3,49	3,43	3,31	3,20	3,16	3,14	3,06	2,71	2,82	2,67
Tasa de nupcialidad (por 1.000 habitantes)	4,76	4,64	4,48	4,25	3,78	3,62	3,46	3,56	3,32	3,45	3,59
Indicador coyuntural de fecundidad (ICF)	1,33	1,36	1,38	1,44	1,38	1,37	1,34	1,32	1,27	1,32	1,33

Tales indicadores se calculan a partir de los resultados definitivos y provisionales de las estadísticas del Movimiento Natural de la Población, así como de las cifras poblacionales de referencia (proporcionadas por las Estimaciones Intercensales de Población, hasta el año 2011, y por Cifras de Población, desde el año 2012).

**Fuente: INE. Indicadores Demográficos Básicos**

### G-2.4. Gráfico de la evolución de la natalidad y nupcialidad.



Fuente: INE. Indicadores Demográficos Básicos

### 2.2.6. Evolución de los partos según multiplicidad.

	TOTAL	SENCILLOS	DOBLES	TRIPLES	CUÁDRUPLES O MÁS
1989	13.900	13.758	137	3	2
1990	13.826	13.712	108	6	0
1991	13.718	13.583	128	7	0
1992	13.688	13.549	135	2	2
1993	13.257	13.120	132	4	1
1994	12.407	12.271	131	5	0
1995	12.485	12.352	129	2	2
1996	12.526	12.363	153	10	0
1997	12.850	12.669	174	6	1
1998	12.662	12.482	173	7	0
1999	12.946	12.727	216	3	0
2000	13.982	13.726	253	3	0
2001	14.773	14.510	254	9	0
2002	15.230	14.940	278	12	0
2003	16.242	15.980	258	4	0
2004	16.429	16.130	293	6	0
2005	17.044	16.708	329	7	0
2006	17.846	17.538	303	5	0
2007	18.342	18.016	320	6	0
2008	19.097	18.747	349	1	0
2009	18.249	17.869	370	10	0
2010	17.703	17.335	362	6	0
2011	17.159	16.850	302	7	0
2012	16.438	16.136	298	4	0
2013	15.839	15.523	313	3	0
2014	16.048	15.745	297	6	0
2015	15.739	15.447	289	3	0

Fuente: CREM. Movimiento Natural de la Población



### 2.2.7. Evolución de los nacidos vivos según estado civil de la madre.

	TOTAL	Casadas	No casadas
1996	12.649	11.554	1.095
1997	12.980	11.598	1.382
1998	12.790	11.347	1.443
1999	13.099	11.220	1.879
2000	14.195	11.685	2.510
2001	14.991	11.982	3.009
2002	15.490	12.110	3.380
2003	16.446	12.587	3.859
2004	16.674	12.702	3.972
2005	17.330	13.066	4.264
2006	18.082	13.408	4.674
2007	18.601	13.317	5.284
2008	19.386	13.697	5.689
2009	18.571	13.275	5.296
2010	18.025	12.768	5.257
2011	17.408	12.069	5.339
2012	16.682	11.277	5.405
2013	16.105	10.573	5.532
2014	16.308	10.306	6.002
2015	15.976	9.837	6.139

*Fuente: CREM. Movimiento Natural de la Población*

### 2.2.8. Evolución de los nacidos vivos según edad de la madre.

	TOTAL	Menores de 20 años	De 20 a 24 años	De 25 a 29 años	De 30 a 34 años	De 35 a 39 años	De 40 y más años
1996	12.649	593	1.632	4.415	4.274	1.488	247
1997	12.980	615	1.646	4.244	4.559	1.648	268
1998	12.790	590	1.609	4.003	4.598	1.698	292
1999	13.099	602	1.713	3.880	4.703	1.872	329
2000	14.195	610	1.828	4.272	5.057	2.082	346
2001	14.991	739	2.029	4.262	5.259	2.323	379
2002	15.490	637	2.204	4.357	5.406	2.461	425
2003	16.446	749	2.283	4.497	5.814	2.653	450
2004	16.674	695	2.196	4.483	5.991	2.819	490
2005	17.330	745	2.223	4.584	6.172	3.059	547
2006	18.082	729	2.248	4.627	6.636	3.231	611
2007	18.601	859	2.309	4.866	6.434	3.472	661
2008	19.386	815	2.428	4.897	6.775	3.723	748
2009	18.571	736	2.123	4.547	6.713	3.701	751
2010	18.025	617	1.979	4.134	6.587	3.903	805
2011	17.408	587	1.802	3.909	6.311	3.960	839
2012	16.682	524	1.744	3.457	6.029	4.045	883
2013	16.105	480	1.585	3.315	5.814	3.969	942
2014	16.308	519	1.541	3.251	5.810	4.245	942
2015	15.976	468	1.507	3.190	5.578	4.167	1.066

Fuente: CREM. Movimiento Natural de la Población

### 2.2.9. Evolución de los nacidos vivos según orden de nacimiento.

	TOTAL	1º	2º	3º	4º	5º	6º y más
1996	12.649	5.604	4.796	1.592	387	140	130
1997	12.980	5.791	4.975	1.512	420	150	132
1998	12.790	5.871	4.831	1.411	392	150	135
1999	13.099	6.133	4.807	1.512	370	142	135
2000	14.195	6.939	5.085	1.514	347	158	152
2001	14.991	7.273	5.429	1.568	444	139	138
2002	15.490	7.638	5.604	1.583	366	160	139
2003	16.446	8.148	5.876	1.739	372	143	168
2004	16.674	8.147	6.091	1.733	415	151	137
2005	17.330	8.435	6.378	1.770	433	170	144
2006	18.082	8.655	6.786	1.890	479	146	126
2007	18.601	8.972	6.742	2.003	549	200	135
2008	19.386	9.112	7.354	2.012	571	205	132
2009	18.571	8.782	6.845	2.031	580	180	153
2010	18.025	8.249	6.974	1.921	566	183	132
2011	17.408	7.713	6.819	2.018	542	162	154
2012	16.682	7.649	6.502	1.798	448	158	127
2013	16.105	7.339	6.249	1.801	474	144	98
2014	16.308	7.206	6.359	1.968	492	176	107
2015	15.976	6.854	6.374	1.982	498	166	102

Fuente: CREM. Movimiento Natural de la Población

### 2.2.10. Evolución de los matrimonios de diferente sexo con futura residencia en la Región de Murcia según forma de celebración.

	TOTAL	Según la religión católica	Según otra religión	Exclusivamente civil
1989	6.840	5.821	0	1.019
1990	6.688	5.649	1	1.038
1991	6.434	5.383	0	1.051
1992	6.372	5.312	1	1.059
1993	5.830	4.805	2	1.023
1994	5.893	4.894	15	984
1995	6.040	5.057	8	975
1996	5.928	4.972	16	940
1997	6.206	5.143	19	1.044
1998	6.419	5.325	21	1.073
1999	6.663	5.513	22	1.128
2000	6.949	5.777	13	1.159
2001	6.544	5.249	13	1.282
2002	6.687	5.282	17	1.388
2003	6.829	5.264	13	1.552
2004	6.650	4.944	15	1.691
2005	6.676	4.849	15	1.812
2006	6.486	4.590	14	1.882
2007	6.651	4.521	31	2.099
2008	5.770	3.754	26	1.990
2009	5.136	2.995	27	2.114
2010	5.007	2.693	29	2.285
2011	4.661	2.365	29	2.267
2012	4.867	2.335	25	2.507
2013	4.375	1.827	9	2.539
2014	4.846	2.011	20	2.815
2015	4.815	1.931	27	2.857

Fuente: CREM. Movimiento Natural de la Población

### 2.2.11. Evolución de los matrimonios con futura residencia en la Región de Murcia según clase de matrimonio.

	2005	2006	2007	2008	2009	2010	2011	2012	2013	2014	2015
<b>TOTAL</b>	<b>6.691</b>	<b>6.551</b>	<b>6.720</b>	<b>5.829</b>	<b>5.198</b>	<b>5.092</b>	<b>4.732</b>	<b>4.957</b>	<b>4.441</b>	<b>4.941</b>	<b>4.900</b>
Matrimonios de diferente sexo	6.676	6.486	6.651	5.770	5.136	5.007	4.661	4.867	4.375	4.846	4.815
Matrimonios de igual sexo	15	65	69	59	62	85	71	90	66	95	85
Matrimonios entre hombres	11	41	47	42	38	45	34	44	31	51	39
Matrimonios entre mujeres	4	24	22	17	24	40	37	46	35	44	46

*Fuente: CREM. Movimiento Natural de la Población*

### 2.2.12. Evolución de los matrimonios de diferente sexo con futura residencia en la Región de Murcia, según estado civil anterior de cada cónyuge.

	TOTAL	HOMBRES			MUJERES		
		Solteros	Viudos	Divorciados	Solteras	Viudas	Divorciadas
1989	6.840	6.608	88	144	6.702	36	102
1990	6.688	6.476	67	145	6.555	27	106
1991	6.434	6.157	83	194	6.279	38	117
1992	6.372	6.103	73	196	6.212	28	132
1993	5.830	5.570	55	205	5.655	31	144
1994	5.893	5.627	65	201	5.725	26	142
1995	6.040	5.783	59	198	5.843	31	166
1996	5.928	5.636	50	242	5.709	31	188
1997	6.206	5.891	64	251	5.959	31	216
1998	6.419	6.117	44	258	6.183	32	204
1999	6.663	6.319	54	290	6.421	21	221
2000	6.949	6.586	56	307	6.696	23	230
2001	6.544	6.157	52	335	6.283	20	241
2002	6.687	6.262	59	366	6.362	31	294
2003	6.829	6.423	58	348	6.528	22	279
2004	6.650	6.158	65	427	6.281	30	339
2005	6.676	6.155	57	464	6.237	32	407
2006	6.486	5.932	46	508	6.018	34	434
2007	6.651	6.040	75	536	6.144	24	483
2008	5.770	5.198	33	539	5.255	25	490
2009	5.136	4.501	49	586	4.579	26	531
2010	5.007	4.318	51	638	4.381	30	596
2011	4.661	3.979	50	632	4.053	30	578
2012	4.867	4.187	58	622	4.251	31	585
2013	4.375	3.651	49	675	3.727	30	618
2014	4.846	4.062	47	737	4.086	42	718
2015	4.815	4.032	38	745	4.086	25	704

Fuente: CREM. Movimiento Natural de la Población

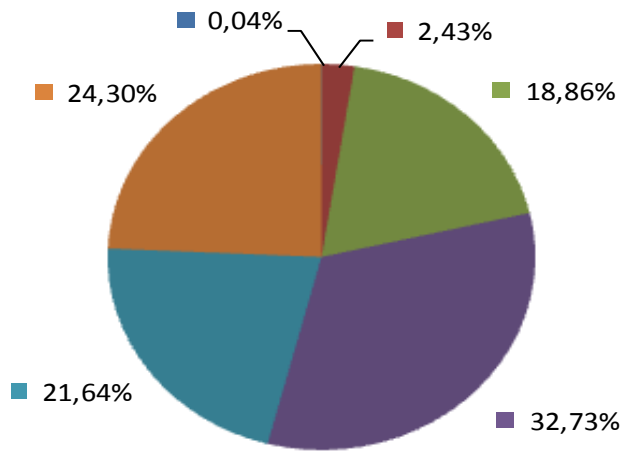
### 2.2.13. Evolución de los matrimonios de diferente sexo con futura residencia en la Región de Murcia según edad del esposo y según edad de la esposa.

	2005	2006	2007	2008	2009	2010	2011	2012	2013	2014	2015
<b>HOMBRES</b>	<b>6.676</b>	<b>6.486</b>	<b>6.651</b>	<b>5.770</b>	<b>5.136</b>	<b>5.007</b>	<b>4.661</b>	<b>4.867</b>	<b>4.375</b>	<b>4.846</b>	<b>4.815</b>
Menores de 20 años	20	24	13	10	5	5	7	6	4	2	2
De 20 a 24 años	521	430	479	341	288	237	218	162	140	125	117
De 25 a 29 años	2.917	2.700	2.566	2.154	1.749	1.411	1.234	1.212	954	975	908
De 30 a 34 años	1.963	2.032	2.140	1.973	1.709	1.765	1.639	1.723	1.490	1.664	1.576
De 35 a 39 años	653	696	762	643	673	783	751	879	848	991	1.042
De 40 a 44 años	245	264	300	285	278	342	317	367	398	455	504
De 45 a 49 años	146	141	159	156	172	175	187	180	201	222	251
De 50 a 54 años	93	81	91	78	97	135	107	123	148	154	152
De 55 a 59 años	44	48	57	54	65	58	90	80	63	107	121
De 60 y más años	74	70	84	76	100	96	111	135	129	151	142
<b>MUJERES</b>	<b>6.676</b>	<b>6.486</b>	<b>6.651</b>	<b>5.770</b>	<b>5.136</b>	<b>5.007</b>	<b>4.661</b>	<b>4.867</b>	<b>4.375</b>	<b>4.846</b>	<b>4.815</b>
Menores de 20 años	89	95	108	56	61	49	50	31	30	21	20
De 20 a 24 años	1.219	1.061	1.124	846	694	532	456	429	341	341	319
De 25 a 29 años	3.195	3.075	2.984	2.557	2.155	1.937	1.674	1.689	1.400	1.461	1.387
De 30 a 34 años	1.415	1.472	1.498	1.464	1.330	1.381	1.360	1.466	1.322	1.487	1.466
De 35 a 39 años	405	428	518	470	439	593	565	640	640	750	787
De 40 a 44 años	166	181	190	193	220	242	236	279	281	353	379
De 45 a 49 años	102	83	118	96	122	149	164	142	169	203	220
De 50 a 54 años	50	50	62	48	60	72	75	108	104	125	127
De 55 a 59 años	17	25	28	20	31	31	51	44	52	52	60
De 60 y más años	18	16	21	20	24	21	30	39	36	53	50

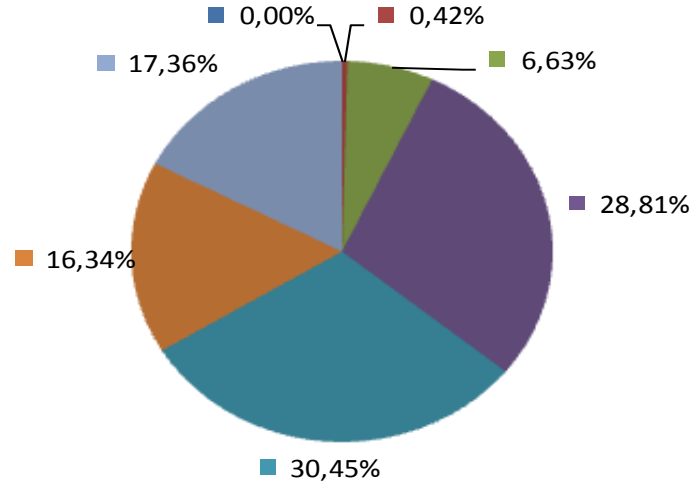
Fuente: CREM. Movimiento Natural de la Población

G-2.5. Gráfico de la edad de entrada al matrimonio.

2015



Hombres



Mujeres

- Menores de 20 años
- De 20 a 24 años
- De 25 a 29 años
- De 30 a 34 años
- De 35 a 39 años
- De 40 y más años

Fuente: CREM. Movimiento Natural de la Población



### 2.2.14. Evolución de las defunciones según sexo y edad.

	2005	2006	2007	2008	2009	2010	2011	2012	2013	2014	2015
<b>AMBOS SEXOS</b>	<b>9.942</b>	<b>9.711</b>	<b>10.072</b>	<b>10.399</b>	<b>10.356</b>	<b>9.977</b>	<b>10.197</b>	<b>10.680</b>	<b>10.115</b>	<b>10.397</b>	<b>11.233</b>
Menores de un año	86	75	72	66	67	57	57	80	57	48	44
De 1 a 4 años	12	15	14	11	17	10	8	13	18	17	8
De 5 a 9 años	13	8	6	10	7	5	5	4	6	7	5
De 10 a 14 años	13	6	8	10	12	8	8	6	9	10	5
De 15 a 19 años	38	30	44	30	23	9	16	14	14	14	13
De 20 a 24 años	46	50	51	37	28	34	37	21	17	32	15
De 25 a 29 años	80	65	59	58	53	29	36	27	40	16	32
De 30 a 34 años	82	81	82	78	79	59	57	52	45	40	40
De 35 a 39 años	106	123	106	128	88	89	101	80	65	76	78
De 40 a 44 años	139	146	172	181	165	121	126	116	123	117	103
De 45 a 49 años	196	178	203	212	194	175	197	197	214	210	153
De 50 a 54 años	246	251	262	258	259	300	296	281	293	260	285
De 55 a 59 años	302	341	312	352	287	342	338	333	363	340	360
De 60 a 64 años	390	405	429	486	473	486	456	449	454	483	492
De 65 a 69 años	631	631	598	531	611	546	566	617	627	600	683
De 70 a 74 años	1.124	1.047	1.066	1.077	962	892	922	859	731	750	830
De 75 a 79 años	1.574	1.564	1.539	1.579	1.631	1.495	1.411	1.355	1.319	1.263	1.346
De 80 a 84 años	2.005	1.923	2.067	2.105	2.063	1.952	1.946	2.102	1.972	2.012	2.155
De 85 a 89 años	1.549	1.467	1.648	1.784	1.887	1.925	2.054	2.213	2.099	2.223	2.427
De 90 a 94 años	946	933	962	992	1.079	1.020	1.108	1.382	1.214	1.385	1.623
De 95 a 99 años	319	328	333	358	321	356	385	409	363	431	447
De 100 y más años	45	44	39	56	50	67	67	70	72	63	89
<b>HOMBRES</b>	<b>5.241</b>	<b>5.162</b>	<b>5.421</b>	<b>5.397</b>	<b>5.452</b>	<b>5.214</b>	<b>5.353</b>	<b>5.621</b>	<b>5.210</b>	<b>5.346</b>	<b>5.729</b>
Menores de un año	53	44	40	35	34	28	33	44	29	26	24
De 1 a 4 años	10	7	6	8	7	8	6	9	10	13	4
De 5 a 9 años	5	6	5	4	3	3	3	1	2	4	3
De 10 a 14 años	8	3	6	5	7	3	6	4	8	2	3
De 15 a 19 años	32	24	33	15	15	6	13	9	9	7	9
De 20 a 24 años	36	40	40	27	21	26	29	17	13	19	10
De 25 a 29 años	65	49	52	47	41	21	27	25	30	12	28
De 30 a 34 años	60	58	61	57	54	43	41	39	31	22	23

### 2.2.14. Evolución de las defunciones según sexo y edad.

	2005	2006	2007	2008	2009	2010	2011	2012	2013	2014	2015
De 35 a 39 años	75	89	79	93	62	57	61	54	46	56	58
De 40 a 44 años	109	114	117	117	114	91	86	80	82	81	61
De 45 a 49 años	140	132	147	149	127	113	136	137	142	132	99
De 50 a 54 años	168	189	186	174	183	214	210	196	204	179	197
De 55 a 59 años	224	240	221	242	210	232	247	258	257	234	256
De 60 a 64 años	280	293	302	348	335	350	302	320	314	331	343
De 65 a 69 años	458	423	406	355	418	387	364	451	434	413	470
De 70 a 74 años	732	659	668	651	601	557	602	541	474	469	543
De 75 a 79 años	859	889	906	902	929	863	843	809	751	770	780
De 80 a 84 años	974	935	1.060	1.011	1.008	994	981	1.098	958	1.026	1.075
De 85 a 89 años	579	573	681	739	812	784	862	946	899	938	1.012
De 90 a 94 años	286	296	303	311	370	334	390	450	398	487	590
De 95 a 99 años	80	90	97	91	87	88	94	115	103	110	127
De 100 y más años	8	9	5	16	14	12	17	18	16	15	14
<b>MUJERES</b>	<b>4.701</b>	<b>4.549</b>	<b>4.651</b>	<b>5.002</b>	<b>4.904</b>	<b>4.763</b>	<b>4.844</b>	<b>5.059</b>	<b>4.905</b>	<b>5.051</b>	<b>5.504</b>
Menores de un año	33	31	32	31	33	29	24	36	28	22	20
De 1 a 4 años	2	8	8	3	10	2	2	4	8	4	4
De 5 a 9 años	8	2	1	6	4	2	2	3	4	3	2
De 10 a 14 años	5	3	2	5	5	5	2	2	1	8	2
De 15 a 19 años	6	6	11	15	8	3	3	5	5	7	4
De 20 a 24 años	10	10	11	10	7	8	8	4	4	13	5
De 25 a 29 años	15	16	7	11	12	8	9	2	10	4	4
De 30 a 34 años	22	23	21	21	25	16	16	13	14	18	17
De 35 a 39 años	31	34	27	35	26	32	40	26	19	20	20
De 40 a 44 años	30	32	55	64	51	30	40	36	41	36	42
De 45 a 49 años	56	46	56	63	67	62	61	60	72	78	54
De 50 a 54 años	78	62	76	84	76	86	86	85	89	81	88
De 55 a 59 años	78	101	91	110	77	110	91	75	106	106	104
De 60 a 64 años	110	112	127	138	138	136	154	129	140	152	149
De 65 a 69 años	173	208	192	176	193	159	202	166	193	187	213
De 70 a 74 años	392	388	398	426	361	335	320	318	257	281	287

### 2.2.14. Evolución de las defunciones según sexo y edad.

	2005	2006	2007	2008	2009	2010	2011	2012	2013	2014	2015
De 75 a 79 años	715	675	633	677	702	632	568	546	568	493	566
De 80 a 84 años	1.031	988	1.007	1.094	1.055	958	965	1.004	1.014	986	1.080
De 85 a 89 años	970	894	967	1.045	1.075	1.141	1.192	1.267	1.200	1.285	1.415
De 90 a 94 años	660	637	659	681	709	686	718	932	816	898	1.033
De 95 a 99 años	239	238	236	267	234	268	291	294	260	321	320
De 100 y más años	37	35	34	40	36	55	50	52	56	48	75

*Fuente: CREM. Movimiento Natural de la Población*

### 2.3.1. Evolución de las migraciones dentro de España.

	Migraciones dentro de la Región de Murcia	Inmigraciones de otras Comunidades Autónomas	Emigraciones a otras Comunidades Autónomas	Saldo interior	Inmigraciones del exterior	Emigraciones al extranjero	Saldo exterior	Saldo total
<b>1997</b>	8.562	8.942	7.552	1.390	1.730			
<b>1998</b>	10.056	10.166	8.233	1.933	2.282			
<b>1999</b>	11.283	11.089	9.224	1.865	3.814			
<b>2000</b>	11.825	10.981	10.280	701	20.605			
<b>2001</b>	11.853	10.964	11.584	-620	19.130			
<b>2002</b>	16.278	16.284	15.451	833	22.369	646	21.723	22.556
<b>2003</b>	17.650	17.105	16.914	191	24.452	704	23.748	23.939
<b>2004</b>	19.052	20.621	17.063	3.558	27.804	998	26.806	30.364
<b>2005</b>	21.335	21.906	16.511	5.395	29.900	1.342	28.558	33.953
<b>2006</b>	24.037	21.286	18.745	2.541	30.226	2.195	28.031	30.572
<b>2007</b>	24.847	22.622	23.196	-574	32.535	7.456	25.079	24.505
<b>2008</b>	22.828	21.243	21.104	139	23.996	7.596	16.400	16.539
<b>2009</b>	22.800	20.877	19.408	1.469	16.016	7.041	8.975	10.444
<b>2010</b>	22.581	18.765	19.396	-631	12.232	10.137	2.095	1.464
<b>2011</b>	22.151	18.544	19.359	-815	11.549	11.959	-410	-1.225
<b>2012</b>	20.968	18.368	17.884	484	9.665	17.912	-8.247	-7.763
<b>2013</b>	20.304	18.114	16.628	1.486	9.722	13.581	-3.859	-2.373
<b>2014</b>	20.859	17.723	17.802	-79	10.601	12.431	-1.830	-1.909
<b>2015</b>	21526	17723	18291	-568	12322	14486	-2164	-2732

Fuente: CREM. Movimientos migratorios

### 2.3.2. Evolución de las inmigraciones por Comunidad Autónoma de procedencia.

	2005	2006	2007	2008	2009	2010	2011	2012	2013	2014	2015
<b>TOTAL</b>	<b>21.906</b>	<b>21.286</b>	<b>22.622</b>	<b>21.243</b>	<b>20.877</b>	<b>18.765</b>	<b>18.544</b>	<b>18.368</b>	<b>18.114</b>	<b>17.723</b>	<b>17.723</b>
ANDALUCÍA	4.044	4.433	4.574	4.179	3.992	3.687	4.121	3.925	3.932	3.563	3.859
ARAGÓN	396	282	398	384	472	393	357	344	390	373	354
ASTURIAS (Principado de)	194	201	196	186	157	177	149	190	197	169	148
BALEARS (Illes)	511	526	575	662	613	687	505	582	551	556	618
CANARIAS	510	531	580	571	600	539	529	559	513	498	473
CANTABRIA	178	98	125	98	131	92	122	80	107	104	81
CASTILLA Y LEÓN	758	685	717	555	638	684	622	595	553	522	477
CASTILLA-LA MANCHA	1.766	1.816	2.053	1.774	1.946	1.620	1.654	1.698	1.753	1.775	1.822
CATALUÑA	2.685	2.409	2.365	2.271	2.043	1.869	1.740	1.717	1.630	1.496	1.571
COMUNITAT VALENCIANA	5.783	5.707	6.161	6.242	6.207	5.305	5.121	5.140	5.058	5.230	5.036
EXTREMADURA	583	500	409	234	205	236	206	167	240	211	198
GALICIA	409	357	406	426	369	385	483	429	425	492	505
MADRID (Comunidad de)	3.344	3.117	3.348	3.022	2.712	2.422	2.322	2.306	2.111	2.162	1.982
NAVARRA (Comunidad Foral de)	222	160	166	194	217	202	164	188	155	148	126
PAÍS VASCO	294	231	275	235	304	270	232	230	246	197	237
RIOJA (La)	136	113	147	117	143	92	113	81	122	111	90
CEUTA (Ciudad Autónoma de)	26	27	38	39	40	45	38	40	31	42	37
MELILLA (Ciudad Autónoma de)	67	93	89	54	88	60	66	97	100	74	109

Fuente: CREM. Movimientos migratorios

### 2.3.3. Evolución de las emigraciones por Comunidad Autónoma de destino.

	2005	2006	2007	2008	2009	2010	2011	2012	2013	2014	2015
<b>TOTAL</b>	<b>16.511</b>	<b>18.745</b>	<b>23.196</b>	<b>21.104</b>	<b>19.408</b>	<b>19.396</b>	<b>19.359</b>	<b>17.884</b>	<b>16.628</b>	<b>17.802</b>	<b>18.291</b>
ANDALUCÍA	2.933	2.995	3.510	3.506	3.485	4.021	3.933	3.356	3.222	3.307	3.362
ARAGÓN	309	305	450	501	321	364	371	302	361	376	291
ASTURIAS (Principado de)	123	141	235	216	225	190	250	140	178	156	144
BALEARS (Illes)	475	583	914	752	556	592	633	593	564	769	727
CANARIAS	441	437	470	485	476	443	491	576	528	497	496
CANTABRIA	59	97	104	102	118	88	87	89	84	84	73
CASTILLA Y LEÓN	431	497	703	624	612	569	494	503	438	442	436
CASTILLA-LA MANCHA	1.181	1.521	1.698	1.510	1.449	1.452	1.452	1.195	1.112	1.234	1.313
CATALUÑA	1.830	1.958	2.762	2.541	2.054	1.872	1.896	1.693	1.609	1.621	1.769
COMUNITAT VALENCIANA	5.501	6.333	7.389	6.011	5.357	5.237	5.198	5.232	4.694	5.116	5.312
EXTREMADURA	200	234	169	162	223	218	188	227	179	148	152
GALICIA	302	313	347	362	437	435	483	445	354	395	381
MADRID (Comunidad de)	2.097	2.552	3.259	2.962	2.941	2.791	2.768	2.747	2.441	2.597	2.746
NAVARRA (Comunidad Foral de)	197	246	396	369	303	294	328	205	212	212	301
PAÍS VASCO	241	282	472	667	573	552	539	362	434	576	564
RIOJA (La)	129	161	225	239	124	120	101	58	74	109	93
CEUTA (Ciudad Autónoma de)	16	27	33	29	53	53	52	31	32	21	32
MELILLA (Ciudad Autónoma de)	46	63	60	66	101	105	95	130	112	142	99

Fuente: CREM. Movimientos migratorios

### 2.3.4. Evolución de las migraciones interiores según sexo y edad.

	2005	2006	2007	2008	2009	2010	2011	2012	2013	2014	2015
<b>AMBOS SEXOS</b>	<b>21.335</b>	<b>24.037</b>	<b>24.847</b>	<b>22.828</b>	<b>22.800</b>	<b>22.581</b>	<b>22.151</b>	<b>20.968</b>	<b>20.304</b>	<b>20.859</b>	<b>21.526</b>
Menores de 16 años	4.199	4.741	4.728	4.389	4.631	4.528	4.373	4.573	4.501	4.537	4.657
De 16 a 24 años	3.079	3.137	3.258	2.992	2.952	2.901	2.866	2.578	2.386	2.548	2.410
De 25 a 34 años	7.254	8.003	8.378	7.729	7.421	7.128	6.917	6.035	5.657	5.477	5.605
De 35 a 44 años	3.694	4.397	4.490	4.030	4.045	4.188	4.213	4.061	4.082	4.310	4.613
De 45 a 54 años	1.518	1.776	1.864	1.712	1.748	1.893	1.888	1.834	1.884	1.977	2.010
De 55 a 64 años	773	832	907	778	795	856	844	856	814	948	1.029
De 65 y más años	818	1.151	1.222	1.198	1.208	1.087	1.050	1.031	980	1.062	1.202
<b>Hombres</b>	<b>11.677</b>	<b>13.028</b>	<b>13.114</b>	<b>11.940</b>	<b>11.611</b>	<b>11.541</b>	<b>11.175</b>	<b>10.524</b>	<b>10.182</b>	<b>10.355</b>	<b>10.738</b>
Menores de 16 años	2.165	2.504	2.362	2.329	2.408	2.342	2.249	2.402	2.283	2.361	2.351
De 16 a 24 años	1.510	1.454	1.470	1.306	1.261	1.296	1.208	1.072	1.002	1.041	1.014
De 25 a 34 años	4.093	4.411	4.578	4.103	3.728	3.588	3.432	2.923	2.683	2.505	2.520
De 35 a 44 años	2.194	2.635	2.631	2.296	2.300	2.295	2.339	2.199	2.284	2.382	2.642
De 45 a 54 años	916	1.058	1.085	983	975	1.086	1.018	1.018	1.046	1.069	1.135
De 55 a 64 años	430	470	497	434	433	479	483	483	435	518	561
De 65 y más años	369	496	491	489	506	455	446	427	449	479	515
<b>Mujeres</b>	<b>9.658</b>	<b>11.009</b>	<b>11.733</b>	<b>10.888</b>	<b>11.189</b>	<b>11.040</b>	<b>10.976</b>	<b>10.444</b>	<b>10.122</b>	<b>10.504</b>	<b>10.788</b>
Menores de 16 años	2.034	2.237	2.366	2.060	2.223	2.186	2.124	2.171	2.218	2.176	2.306
De 16 a 24 años	1.569	1.683	1.788	1.686	1.691	1.605	1.658	1.506	1.384	1.507	1.396
De 25 a 34 años	3.161	3.592	3.800	3.626	3.693	3.540	3.485	3.112	2.974	2.972	3.085
De 35 a 44 años	1.500	1.762	1.859	1.734	1.745	1.893	1.874	1.862	1.798	1.928	1.971
De 45 a 54 años	602	718	779	729	773	807	870	816	838	908	875
De 55 a 64 años	343	362	410	344	362	377	361	373	379	430	468
De 65 y más años	449	655	731	709	702	632	604	604	531	583	687

Fuente: CREM. Movimientos migratorios

### 2.3.5. Evolución de las inmigraciones de otras CC.AA. según sexo y edad.

	2005	2006	2007	2008	2009	2010	2011	2012	2013	2014	2015
<b>AMBOS SEXOS</b>	<b>21.906</b>	<b>21.286</b>	<b>22.622</b>	<b>21.243</b>	<b>20.877</b>	<b>18.765</b>	<b>18.544</b>	<b>18.368</b>	<b>18.114</b>	<b>17.723</b>	<b>17.723</b>
Menores de 16 años	3.238	3.425	3.551	3.399	3.330	3.139	2.969	3.219	3.418	3.243	3.007
De 16 a 24 años	3.632	3.136	3.576	3.273	3.180	2.479	2.400	2.307	2.255	2.076	2.064
De 25 a 34 años	7.636	7.380	7.775	7.238	7.016	6.131	5.876	5.576	5.144	4.936	4.662
De 35 a 44 años	4.025	3.860	4.182	4.013	3.930	3.709	3.882	3.849	3.787	3.717	4.191
De 45 a 54 años	1.641	1.615	1.730	1.590	1.621	1.616	1.694	1.672	1.744	1.894	1.855
De 55 a 64 años	844	891	889	793	798	777	738	805	823	857	922
De 65 y más años	890	979	919	937	1.002	914	985	940	943	1.000	1.022
<b>Hombres</b>	<b>12.892</b>	<b>12.164</b>	<b>12.337</b>	<b>11.800</b>	<b>11.808</b>	<b>10.441</b>	<b>10.287</b>	<b>10.112</b>	<b>9.906</b>	<b>9.571</b>	<b>9.757</b>
Menores de 16 años	1.652	1.836	1.844	1.744	1.678	1.589	1.511	1.732	1.872	1.684	1.562
De 16 a 24 años	2.056	1.570	1.766	1.642	1.661	1.202	1.137	1.073	1.045	967	955
De 25 a 34 años	4.713	4.364	4.376	4.200	4.175	3.548	3.356	3.136	2.802	2.608	2.500
De 35 a 44 años	2.597	2.434	2.448	2.407	2.447	2.268	2.391	2.325	2.254	2.238	2.629
De 45 a 54 años	1.005	1.009	1.010	972	959	988	1.034	991	1.040	1.149	1.096
De 55 a 64 años	466	483	484	428	451	443	412	438	472	473	531
De 65 y más años	403	468	409	407	437	403	446	417	421	452	484
<b>Mujeres</b>	<b>9.014</b>	<b>9.122</b>	<b>10.285</b>	<b>9.443</b>	<b>9.069</b>	<b>8.324</b>	<b>8.257</b>	<b>8.256</b>	<b>8.208</b>	<b>8.152</b>	<b>7.966</b>
Menores de 16 años	1.586	1.589	1.707	1.655	1.652	1.550	1.458	1.487	1.546	1.559	1.445
De 16 a 24 años	1.576	1.566	1.810	1.631	1.519	1.277	1.263	1.234	1.210	1.109	1.109
De 25 a 34 años	2.923	3.016	3.399	3.038	2.841	2.583	2.520	2.440	2.342	2.328	2.162
De 35 a 44 años	1.428	1.426	1.734	1.606	1.483	1.441	1.491	1.524	1.533	1.479	1.562
De 45 a 54 años	636	606	720	618	662	628	660	681	704	745	759
De 55 a 64 años	378	408	405	365	347	334	326	367	351	384	391
De 65 y más años	487	511	510	530	565	511	539	523	522	548	538

Fuente: CREM. Movimientos migratorios



### 2.3.6. Evolución de las emigraciones a otras CC.AA. según sexo y edad.

	2005	2006	2007	2008	2009	2010	2011	2012	2013	2014	2015
<b>AMBOS SEXOS</b>	<b>16.511</b>	<b>18.745</b>	<b>23.196</b>	<b>21.104</b>	<b>19.408</b>	<b>19.396</b>	<b>19.359</b>	<b>17.884</b>	<b>16.628</b>	<b>17.802</b>	<b>18.291</b>
Menores de 16 años	2.573	3.019	3.281	3.242	3.275	3.069	3.226	3.088	2.970	3.225	3.141
De 16 a 24 años	2.832	2.923	3.703	3.360	2.966	2.808	2.640	2.401	2.115	2.179	2.237
De 25 a 34 años	5.956	6.711	8.661	7.638	6.466	6.626	6.352	5.447	4.897	5.013	5.160
De 35 a 44 años	2.782	3.347	4.250	3.948	3.749	3.800	3.917	3.774	3.509	3.956	4.100
De 45 a 54 años	1.126	1.330	1.691	1.508	1.555	1.612	1.746	1.665	1.619	1.861	1.953
De 55 a 64 años	528	622	715	639	663	717	716	709	692	747	777
De 65 y más años	714	793	895	769	734	764	762	800	826	821	923
<b>Hombres</b>	<b>9.705</b>	<b>10.804</b>	<b>13.690</b>	<b>12.064</b>	<b>10.686</b>	<b>10.864</b>	<b>10.634</b>	<b>9.536</b>	<b>8.956</b>	<b>9.680</b>	<b>10.080</b>
Menores de 16 años	1.372	1.541	1.746	1.677	1.740	1.582	1.672	1.583	1.547	1.689	1.670
De 16 a 24 años	1.535	1.534	1.929	1.706	1.434	1.434	1.272	1.092	997	1.013	1.065
De 25 a 34 años	3.732	4.131	5.442	4.644	3.673	3.863	3.559	2.997	2.680	2.761	2.797
De 35 a 44 años	1.781	2.133	2.774	2.489	2.241	2.301	2.361	2.188	2.093	2.337	2.569
De 45 a 54 años	683	794	1.053	882	920	945	1.033	958	922	1.102	1.125
De 55 a 64 años	283	345	383	350	365	393	406	378	379	406	447
De 65 y más años	319	326	363	316	313	346	331	340	338	372	407
<b>Mujeres</b>	<b>6.806</b>	<b>7.941</b>	<b>9.506</b>	<b>9.040</b>	<b>8.722</b>	<b>8.532</b>	<b>8.725</b>	<b>8.348</b>	<b>7.672</b>	<b>8.122</b>	<b>8.211</b>
Menores de 16 años	1.201	1.478	1.535	1.565	1.535	1.487	1.554	1.505	1.423	1.536	1.471
De 16 a 24 años	1.297	1.389	1.774	1.654	1.532	1.374	1.368	1.309	1.118	1.166	1.172
De 25 a 34 años	2.224	2.580	3.219	2.994	2.793	2.763	2.793	2.450	2.217	2.252	2.363
De 35 a 44 años	1.001	1.214	1.476	1.459	1.508	1.499	1.556	1.586	1.416	1.619	1.531
De 45 a 54 años	443	536	638	626	635	667	713	707	697	759	828
De 55 a 64 años	245	277	332	289	298	324	310	331	313	341	330
De 65 y más años	395	467	532	453	421	418	431	460	488	449	516

Fuente: CREM. Movimientos migratorios

### 2.3.7. Evolución de las emigraciones al extranjero según sexo y edad. Españoles y extranjeros.

	ESPAÑOLA							EXTRANJERA						
	2009	2010	2011	2012	2013	2014	2015	2009	2010	2011	2012	2013	2014	2015
<b>AMBOS SEXOS</b>	<b>829</b>	<b>838</b>	<b>1.207</b>	<b>1.542</b>	<b>1.946</b>	<b>2.017</b>	<b>2.465</b>	<b>6.212</b>	<b>9.299</b>	<b>10.752</b>	<b>16.370</b>	<b>11.635</b>	<b>10.414</b>	<b>12.021</b>
Menores de 16 años	363	352	447	547	626	516	637	700	1.066	1.276	1.998	1.313	1.075	1.158
De 16 a 24 años	47	54	72	128	164	215	234	871	1.109	1.272	1.616	1.062	1.027	1.150
De 25 a 34 años	181	170	286	354	415	528	581	2.444	3.419	3.727	5.546	3.655	2.836	2.792
De 35 a 44 años	121	119	210	303	419	421	572	1.400	2.166	2.438	4.079	3.108	2.570	2.868
De 45 a 54 años	51	58	104	122	194	223	265	521	940	1.194	1.823	1.490	1.438	1.715
De 55 a 64 años	31	27	44	51	74	73	99	179	401	530	867	627	788	1101
De 65 y más años	35	58	44	37	54	41	77	97	198	315	441	380	680	1237
<b>Hombres</b>	<b>445</b>	<b>438</b>	<b>628</b>	<b>801</b>	<b>1.047</b>	<b>1.054</b>	<b>1.297</b>	<b>4.255</b>	<b>6.247</b>	<b>6.858</b>	<b>10.609</b>	<b>7.647</b>	<b>6.339</b>	<b>7.194</b>
Menores de 16 años	196	180	230	270	341	267	324	350	534	631	1.033	659	574	612
De 16 a 24 años	23	24	34	62	76	98	113	573	701	787	960	656	543	632
De 25 a 34 años	94	85	144	184	207	263	287	1.810	2.397	2.512	3.764	2.543	1.769	1.694
De 35 a 44 años	65	68	106	163	231	223	313	1.014	1.583	1.675	2.958	2.218	1.759	1.899
De 45 a 54 años	31	38	63	75	119	137	155	365	689	795	1.209	1.021	905	1.106
De 55 a 64 años	17	17	26	31	42	43	66	96	240	298	476	350	430	598
De 65 y más años	19	26	25	16	31	23	39	47	103	160	209	200	359	653
<b>Mujeres</b>	<b>384</b>	<b>400</b>	<b>579</b>	<b>741</b>	<b>899</b>	<b>963</b>	<b>1.168</b>	<b>1.957</b>	<b>3.052</b>	<b>3.894</b>	<b>5.761</b>	<b>3.988</b>	<b>4.075</b>	<b>4.827</b>
Menores de 16 años	167	172	217	277	285	249	313	350	532	645	965	654	501	546
De 16 a 24 años	24	30	38	66	88	117	121	298	408	485	656	406	484	518
De 25 a 34 años	87	85	142	170	208	265	294	634	1.022	1.215	1.782	1.112	1.067	1.098
De 35 a 44 años	56	51	104	140	188	198	259	386	583	763	1.121	890	811	969
De 45 a 54 años	20	20	41	47	75	86	110	156	251	399	614	469	533	609
De 55 a 64 años	14	10	18	20	32	30	33	83	161	232	391	277	358	503
De 65 y más años	16	32	19	21	23	18	38	50	95	155	232	180	321	584

Fuente: CREM. Movimientos migratorios

### 2.3.8. Evolución de las inmigraciones procedentes del extranjero según continente de procedencia. Españoles.

	2005	2006	2007	2008	2009	2010	2011	2012	2013	2014	2015
<b>TOTAL</b>	<b>626</b>	<b>635</b>	<b>606</b>	<b>553</b>	<b>510</b>	<b>504</b>	<b>623</b>	<b>526</b>	<b>667</b>	<b>769</b>	<b>1.047</b>
EUROPA	411	429	379	328	274	241	299	256	315	280	369
ÁFRICA	17	20	16	21	26	38	42	28	39	45	63
AMÉRICA	174	167	193	178	182	187	258	223	271	382	548
AMÉRICA DEL NORTE	22	32	50	36	48	47	43	44	39	52	44
AMÉRICA CENTRAL	8	19	26	35	38	29	76	47	51	38	49
AMÉRICA DEL SUR	144	116	116	107	96	111	139	132	181	292	455
Países de América sin relaciones diplomáticas			1								
ASIA	23	18	16	20	23	27	16	15	38	55	59
OCEANÍA	1	1	2	6	5	11	5	4	4	7	8
No consta							3				

*Fuente: CREM. Movimientos migratorios*

### 2.3.9. Evolución de las inmigraciones procedentes del extranjero según continente de procedencia. Extranjeros.

	2005	2006	2007	2008	2009	2010	2011	2012	2013	2014	2015
<b>TOTAL</b>	<b>29.274</b>	<b>29.591</b>	<b>31.929</b>	<b>23.443</b>	<b>15.506</b>	<b>11.728</b>	<b>10.926</b>	<b>9.139</b>	<b>9.055</b>	<b>9.832</b>	<b>11.275</b>
EUROPA	9.429	10.368	11.676	4.975	3.843	3.670	3.391	2.649	2.349	3.000	3.452
ÁFRICA	10.130	6.355	7.405	6.933	4.282	2.140	1.921	1.431	1.245	1.380	2.025
AMÉRICA	7.199	10.418	10.503	6.231	2.760	1.706	1.548	1.332	1.259	1.447	1.718
AMÉRICA DEL NORTE	138	132	125	148	159	92	101	130	90	97	143
AMÉRICA CENTRAL	276	420	717	599	411	496	373	423	453	468	512
AMÉRICA DEL SUR	6.785	9.866	9.661	5.484	2.190	1.118	1.074	779	716	882	1.063
ASIA	455	307	531	651	402	352	359	276	245	262	297
OCEANÍA	3	5	5	7	2	4	4	2	5	9	7
No consta	2.058	2.138	1.809	4.646	4.217	3.856	3.703	3.449	3.952	3.734	3.776

*Las entradas de extranjeros en que no consta el país de procedencia se corresponden con las altas por omisión registradas en los padrones municipales.*

**Fuente: CREM. Movimientos migratorios**

### 2.3.10. Evolución de las inmigraciones procedentes del extranjero según sexo y edad. Españoles.

	2005	2006	2007	2008	2009	2010	2011	2012	2013	2014	2015
<b>AMBOS SEXOS</b>	<b>626</b>	<b>635</b>	<b>606</b>	<b>553</b>	<b>510</b>	<b>504</b>	<b>623</b>	<b>526</b>	<b>667</b>	<b>769</b>	<b>1047</b>
Menores de 16 años	146	141	115	146	134	125	166	151	210	229	292
De 16 a 24 años	61	71	63	45	35	48	54	53	65	87	125
De 25 a 34 años	112	110	111	88	85	75	91	57	77	104	192
De 35 a 44 años	78	80	80	71	63	86	104	81	97	110	186
De 45 a 54 años	56	62	65	58	58	56	67	60	76	91	98
De 55 a 64 años	75	91	91	78	62	55	65	64	66	58	78
De 65 y más años	98	80	81	67	73	59	76	60	76	90	76
<b>Hombres</b>	<b>332</b>	<b>347</b>	<b>316</b>	<b>297</b>	<b>250</b>	<b>264</b>	<b>330</b>	<b>271</b>	<b>346</b>	<b>372</b>	<b>564</b>
Menores de 16 años	70	72	53	74	70	59	83	73	104	101	147
De 16 a 24 años	37	36	31	23	21	20	35	26	31	44	65
De 25 a 34 años	60	63	52	35	36	43	46	28	38	48	102
De 35 a 44 años	44	47	41	45	31	49	57	38	53	53	104
De 45 a 54 años	27	36	39	34	24	33	35	35	42	42	65
De 55 a 64 años	38	48	49	44	34	35	35	40	36	34	33
De 65 y más años	56	45	51	42	34	25	39	31	42	50	48
<b>Mujeres</b>	<b>294</b>	<b>288</b>	<b>290</b>	<b>256</b>	<b>260</b>	<b>240</b>	<b>293</b>	<b>255</b>	<b>321</b>	<b>397</b>	<b>483</b>
Menores de 16 años	76	69	62	72	64	66	83	78	106	128	145
De 16 a 24 años	24	35	32	22	14	28	19	27	34	43	60
De 25 a 34 años	52	47	59	53	49	32	45	29	39	56	90
De 35 a 44 años	34	33	39	26	32	37	47	43	44	57	82
De 45 a 54 años	29	26	26	24	34	23	32	25	34	49	33
De 55 a 64 años	37	43	42	34	28	20	30	24	30	24	45
De 65 y más años	42	35	30	25	39	34	37	29	34	40	28

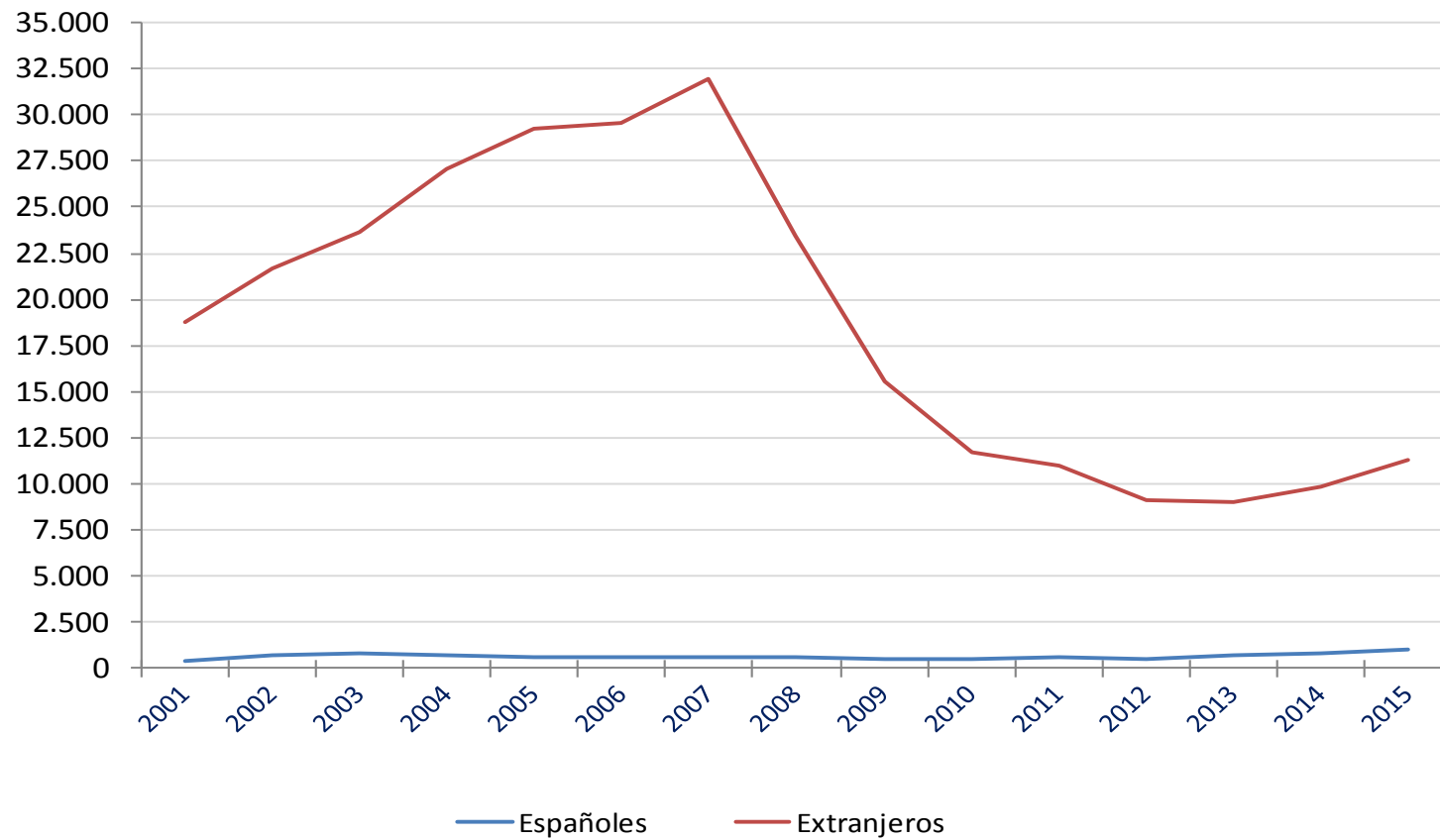
Fuente: CREM. Movimientos migratorios

### 2.3.11. Evolución de las inmigraciones procedentes del extranjero según sexo y edad. Extranjeros.

	2005	2006	2007	2008	2009	2010	2011	2012	2013	2014	2015
<b>AMBOS SEXOS</b>	<b>29.274</b>	<b>29.591</b>	<b>31.929</b>	<b>23.443</b>	<b>15.506</b>	<b>11.728</b>	<b>10.926</b>	<b>9.139</b>	<b>9.055</b>	<b>9.832</b>	<b>11.275</b>
Menores de 16 años	4.326	4.522	4.877	4.183	2.570	1.640	1.811	1.488	1.470	1.657	1.794
De 16 a 24 años	6.700	7.101	8.333	5.530	3.474	2.225	2.080	1.744	1.474	1.635	1.962
De 25 a 34 años	8.903	8.797	9.494	7.325	4.683	3.635	3.131	2.584	2.571	2.628	2.958
De 35 a 44 años	4.310	4.316	4.658	3.330	2.398	1.881	1.839	1.530	1.661	1.849	2.102
De 45 a 54 años	2.310	2.337	2.339	1.561	1.179	1.080	908	777	839	987	1.156
De 55 a 64 años	1.963	1.816	1.573	1.054	824	811	768	634	635	649	790
De 65 y más años	762	702	655	460	378	456	389	382	405	427	513
<b>Hombres</b>	<b>17.965</b>	<b>16.476</b>	<b>18.092</b>	<b>13.511</b>	<b>8.643</b>	<b>6.671</b>	<b>6.008</b>	<b>4.977</b>	<b>5.043</b>	<b>5.510</b>	<b>6.365</b>
Menores de 16 años	2.303	2.298	2.527	2.207	1.315	904	954	804	750	869	948
De 16 a 24 años	4.118	3.899	4.685	3.215	1.807	1.138	1.016	839	661	782	963
De 25 a 34 años	6.082	5.255	5.804	4.617	2.848	2.240	1.855	1.503	1.516	1.533	1.713
De 35 a 44 años	2.764	2.501	2.693	1.879	1.422	1.177	1.138	923	1.101	1.190	1.392
De 45 a 54 años	1.260	1.210	1.251	821	629	573	487	391	485	558	672
De 55 a 64 años	987	923	780	515	413	391	339	316	313	344	383
De 65 y más años	451	390	352	257	209	248	219	201	217	234	294
<b>Mujeres</b>	<b>11.309</b>	<b>13.115</b>	<b>13.837</b>	<b>9.932</b>	<b>6.863</b>	<b>5.057</b>	<b>4.918</b>	<b>4.162</b>	<b>4.012</b>	<b>4.322</b>	<b>4.910</b>
Menores de 16 años	2.023	2.224	2.350	1.976	1.255	736	857	684	720	788	846
De 16 a 24 años	2.582	3.202	3.648	2.315	1.667	1.087	1.064	905	813	853	999
De 25 a 34 años	2.821	3.542	3.690	2.708	1.835	1.395	1.276	1.081	1.055	1.095	1.245
De 35 a 44 años	1.546	1.815	1.965	1.451	976	704	701	607	560	659	710
De 45 a 54 años	1.050	1.127	1.088	740	550	507	421	386	354	429	484
De 55 a 64 años	976	893	793	539	411	420	429	318	322	305	407
De 65 y más años	311	312	303	203	169	208	170	181	188	193	219

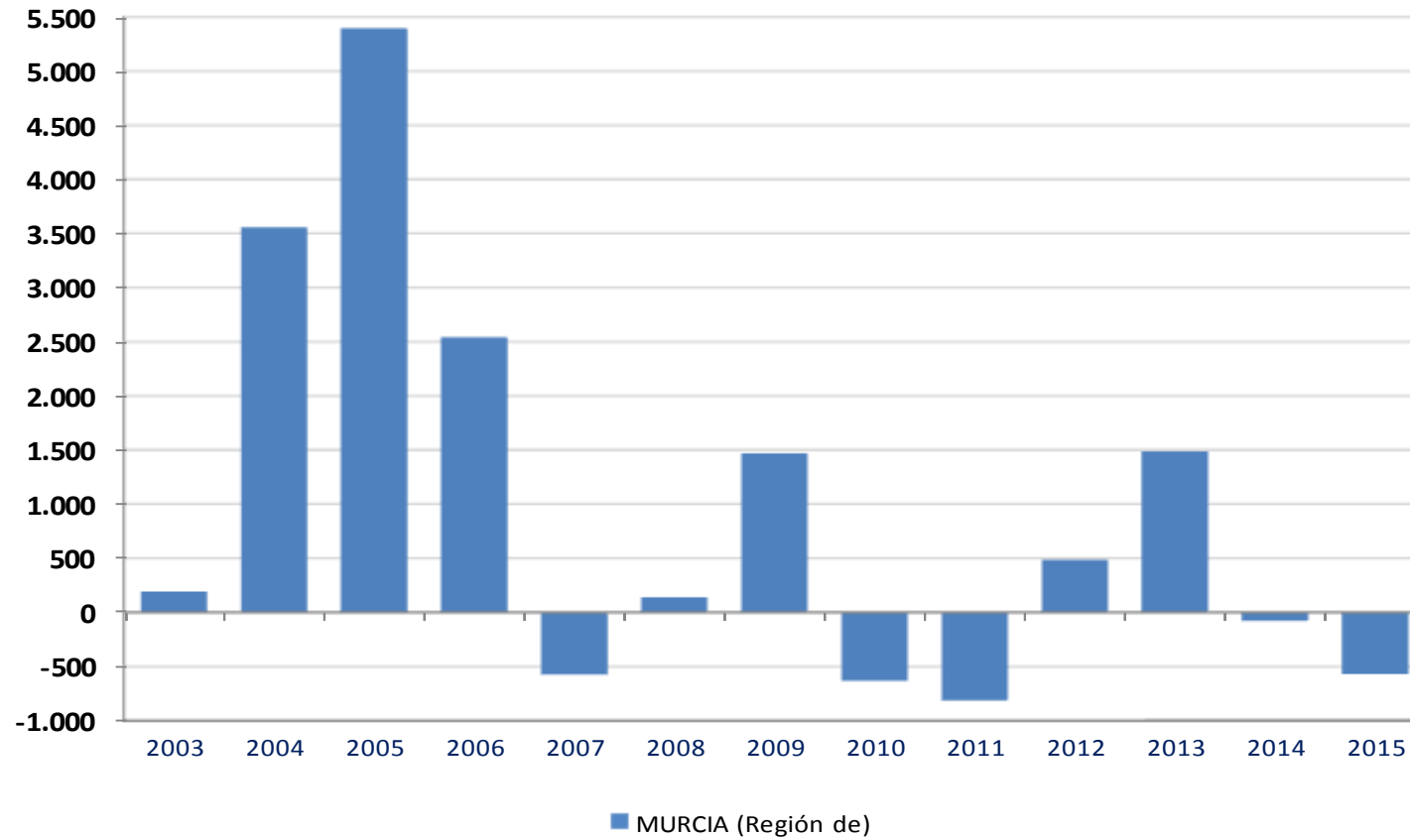
Fuente: CREM. Movimientos migratorios

### G-2.6. Gráfico de la evolución de las inmigraciones procedentes del extranjero.



**Fuente: CREM. Movimientos migratorios**

### G-2.7. Gráfico de la evolución del saldo migratorio.



**Fuente:** CREM. Movimientos migratorios