

13. EDUCACIÓN

Índice de tablas y gráficos

- 13.1. Educación no Universitaria**
- 13.1.1. Evolución de la clasificación de los centros educativos según las enseñanzas que imparten y titularidad.
- 13.1.2. Evolución del número de centros que imparten cada enseñanza según enseñanza y titularidad. Enseñanzas de Régimen General y Adultos.
- 13.1.3. Evolución del número de centros que imparten cada enseñanza según enseñanza y titularidad. Enseñanzas de Régimen Especial.
- 13.1.4. Evolución del número de unidades/grupos en Enseñanzas de Régimen General según enseñanza y titularidad.
- 13.1.5. Evolución del profesorado según titularidad, clase de centro y sexo.
- 13.1.6. Evolución del profesorado en Enseñanzas de Régimen General según titularidad, cuerpo/categoría y sexo.
- 13.1.7. Evolución del alumnado matriculado según enseñanza y titularidad del centro.
- G-13.1. Gráfico de la evolución del alumnado matriculado en Educación Infantil según titularidad del centro.
- G-13.2. Gráfico de la evolución del alumnado matriculado en Educación Primaria según titularidad del centro.
- G-13.3. Gráfico de la evolución del alumnado matriculado en Educación Secundaria Obligatoria según titularidad del centro.
- G-13.4. Gráfico de la evolución del alumnado matriculado en Bachillerato según titularidad del centro.
- G-13.5. Gráfico de la evolución del alumnado matriculado en Ciclos Formativos según titularidad del centro.
- 13.1.8. Evolución del número de centros que imparten Educación Especial y alumnado matriculado en los mismos según titularidad y tipo de centro.
- 13.1.9. Evolución del alumnado con necesidades educativas especiales integrado según sexo, enseñanza y titularidad. Enseñanzas de Régimen General.
- 13.1.10. Evolución del alumnado extranjero según enseñanza y titularidad del centro.
- 13.2. Pruebas de Acceso a la Universidad**
- 13.2.1. Pruebas de Acceso a la Universidad. Alumnado matriculado, presentado y aprobado según fase, convocatoria y sexo.
- 13.3. Estadística de Estudiantes Universitarios**
- 13.3.1. Evolución del alumnado matriculado según Universidad, tipo de titulación y sexo.

- G-13.6. Gráfico de la evolución del alumnado matriculado en Grados y 1º y 2º Ciclo según Universidad.
- 13.3.2. Alumnado matriculado en Grados y 1º y 2º Ciclo según Universidad, tipo de titulación, sexo y grupos de edad.
- 13.3.3. Evolución del alumnado matriculado en estudios de Máster/Doctorado según Universidad, sexo y grupos de edad.
- 13.3.4. Universidad de Murcia. Evolución del alumnado matriculado en Grados según rama del conocimiento, titulación y sexo.
- 13.3.5. Universidad Politécnica de Cartagena. Evolución del alumnado matriculado en Grados según rama del conocimiento, titulación y sexo.
- 13.3.6. Universidad Católica de Murcia. Evolución del alumnado matriculado en Grados según rama del conocimiento, titulación y sexo.
- 13.3.7. Alumnado egresado según tipo de titulación, rama del conocimiento, Universidad y sexo.
- 13.3.8. Alumnado egresado en Grados y 1º y 2º Ciclo según Universidad, tipo de titulación, sexo y grupos de edad.
- 13.3.9. Evolución del alumnado egresado en estudios de Máster según Universidad, sexo y grupos de edad.
- 13.3.10. Evolución del alumnado matriculado de nuevo ingreso en estudios de Grado según rama del conocimiento, Universidad y sexo.
- 13.4. Estadística de Tesis Doctorales**
- 13.4.1. Evolución del número de tesis doctorales aprobadas según año de lectura, grupos de edad, Universidad y sexo.
- 13.4.2. Distribución de tesis doctorales aprobadas según ámbito de estudio, Universidad y sexo, por año de lectura.
- 13.5. Estadística de Centros y Titulaciones Universitarias**
- 13.5.1. Evolución de la Oferta, Demanda y Matrícula de nuevo ingreso (grados y titulaciones de 1er. y 2º ciclo) en Universidades públicas presenciales según rama de enseñanza y Universidad.
- 13.5.2. Universidad de Murcia. Evolución de la Oferta, Demanda y Matrícula de nuevo ingreso en Grados según rama de enseñanza, facultad y titulación.
- 13.5.3. Universidad Politécnica de Cartagena. Evolución de la Oferta, Demanda y Matrícula de nuevo ingreso en Grados según rama de enseñanza, facultad y titulación.
- 13.5.4. Universidad de Murcia. Evolución de las notas mínimas de admisión en Grados según rama de enseñanza, facultad y titulación.
- 13.5.5. Universidad Politécnica de Cartagena. Evolución de las notas mínimas de admisión en Grados según rama de enseñanza, facultad y titulación.
- 13.6. Estadística de Personal de las Universidades**
- 13.6.1. Evolución del Personal Docente e Investigador (PDI) según Universidad, tipo de centro y sexo.
- 13.6.2. Número de PDI en centros propios de universidades públicas según categoría de personal, Universidad y sexo.
- 13.6.3. Número de PDI en centros propios de universidades públicas según Universidad, categoría de personal y rama de enseñanza.
- 13.6.4. Evolución del número de PDI en universidades privadas según categoría de personal, Universidad y sexo.

13.7. Financiación y Gastos de la Enseñanza Privada. Enseñanza no Universitaria

- 13.7.1. Evolución de la estructura de gastos según tipo de indicador.
- 13.7.2. Gastos anuales según tipo de gasto.
- 13.7.3. Evolución de la estructura de ingresos según tipo de indicador.
- 13.7.4. Financiación anual de los centros según su origen.
- 13.7.5. Evolución del coste medio por alumno según nivel de enseñanza.
- 13.7.6. Evolución del número de alumnos y centros según nivel de enseñanza.
- 13.7.7. Evolución del número de centros de servicios complementarios según tipo de indicador.
- 13.7.8. Evolución del coste medio por usuario de los servicios complementarios según tipo de indicador.
- 13.7.9. Personal remunerado y no remunerado según tipo de tarea/nivel educativo.

13.8. Financiación y Gastos de la Enseñanza Privada. Enseñanza Universitaria

- 13.8.1. Evolución de la estructura de gastos según tipo de indicador.
- 13.8.2. Gastos anuales según tipo de gasto.
- 13.8.3. Evolución de la estructura de ingresos según tipo de indicador.
- 13.8.4. Financiación anual de los centros según su origen.
- 13.8.5. Coste medio por alumno según nivel de enseñanza.
- 13.8.6. Evolución del número de alumnos y centros según nivel de enseñanza.
- 13.8.7. Personal remunerado y no remunerado según tipo de tarea/nivel educativo.

13.9. Gasto Público en Educación

- 13.9.1. Evolución del gasto público total en educación según tipo de Administración.
- G-13.7. Gráfico de la distribución del gasto público total en educación según tipo de Administración.
- 13.9.2. Evolución del gasto público en educación según tipo de Administración y nivel de enseñanza.
- 13.9.3. Gasto público en educación según tipo de Administración, nivel de enseñanza y capítulos de gasto.
- 13.9.4. Evolución de los indicadores del gasto público en educación de las Administraciones según nivel de enseñanza (universitaria / no universitaria).
- 13.9.5. Evolución de las transferencias de las Administraciones Educativas a centros educativos de titularidad privada según niveles educativos.

13.1.1. Evolución de la clasificación de los centros educativos según las enseñanzas que imparten y titularidad.

	2011/2012			2012/2013			2013/2014			2014/2015		
	TOTAL	Pública	Privada	TOTAL	Pública	Privada	TOTAL	Pública	Privada	TOTAL	Pública	Privada
TOTAL	844	628	216	839	630	209	848	629	219	855	631	224
ENSEÑANZAS DE RÉGIMEN GENERAL	788	586	202	785	588	197	794	587	207	801	589	212
Centros E. Infantil	146	73	73	138	72	66	140	70	70	148	75	73
Centros E. Primaria	390	383	7	393	386	7	390	385	5	387	382	5
Centros E. Primaria y ESO	78	6	72	76	6	70	78	6	72	77	6	71
Centros ESO y/o Bachilleratos y/o FP	128	116	12	129	116	13	137	118	19	139	118	21
Centros de E. Primaria, ESO y Bachilleratos/FP	34	0	34	37	0	37	37	0	37	38	0	38
Centros específicos de E. Especial	12	8	4	12	8	4	12	8	4	12	8	4
ENSEÑANZAS DE RÉGIMEN ESPECIAL	39	25	14	37	25	12	37	25	12	37	25	12
Escuelas de Arte y Escuelas superiores de Artes Plásticas y Diseño	3	2	1	3	2	1	3	2	1	3	2	1
Centros de EE. de la Música	16	9	7	15	9	6	14	9	5	14	9	5
Centros de EE. de la Danza	6	1	5	5	1	4	5	1	4	5	1	4
Escuelas de Arte Dramático	1	1	0	1	1	0	1	1	0	1	1	0
Escuelas Oficiales de Idiomas	12	12	0	12	12	0	12	12	0	12	12	0
Centros específicos de EE. Deportivas	1	0	1	1	0	1	2	0	2	2	0	2
ADULTOS	17	17	0	17	17	0	17	17	0	17	17	0
Centros de Educación de Adultos	17	17	0	17	17	0	17	17	0	17	17	0

Fuente: CREM y Servicio de Evaluación y Calidad Educativa. Estadística de la enseñanza no universitaria

13.1.2. Evolución del número de centros que imparten cada enseñanza según enseñanza y titularidad. Enseñanzas de Régimen General y Adultos.

	2011/2012			2012/2013			2013/2014			2014/2015		
	TOTAL	Pública	Privada	TOTAL	Pública	Privada	TOTAL	Pública	Privada	TOTAL	Pública	Privada
Educación Infantil	643	458	185	638	459	179	640	456	184	644	457	187
Educación Infantil Primer Ciclo	149	60	89	153	62	91	158	60	98	164	63	101
Educación Infantil Segundo Ciclo	512	398	114	511	397	114	511	396	115	509	394	115
E. Primaria	501	389	112	505	392	113	505	391	114	502	388	114
Educación Especial	66	45	21	74	53	21	74	53	21	79	58	21
E.S.O.	220	114	106	221	114	107	225	116	109	225	116	109
Bachillerato	130	101	29	131	101	30	132	102	30	133	102	31
Bachillerato régimen ordinario	130	101	29	131	101	30	132	102	30	133	102	31
Bachillerato régimen adultos/nocturno	7	7	0	7	7	0	7	7	0	7	7	0
Bachillerato a Distancia	5	5	0	5	5	0	5	5	0	5	5	0
Ciclos formativos	81	58	23	84	58	26	91	59	32	132	97	35
CFPB	0	0	0	0	0	0	0	0	0	91	84	7
CFGM	76	55	21	78	55	23	82	56	26	84	56	28
CFGM a distancia	1	1	0	4	4	0	6	5	1	6	5	1
CFGS	64	51	13	67	51	16	72	51	21	73	51	22
CFGS a distancia	2	2	0	2	2	0	3	2	1	4	3	1
PCPI	135	105	30	130	103	27	129	103	26	63	56	7
Otros Programas Formativos	0	0	0	0	0	0	0	0	0	33	16	17
Educación de Adultos	19	19	0	19	19	0	20	20	0	19	19	0

Fuente: CREM y Servicio de Evaluación y Calidad Educativa. Estadística de la enseñanza no universitaria

13.1.3. Evolución del número de centros que imparten cada enseñanza según enseñanza y titularidad. Enseñanzas de Régimen Especial.

	2011/2012			2012/2013			2013/2014			2014/2015		
	TOTAL	Pública	Privada	TOTAL	Pública	Privada	TOTAL	Pública	Privada	TOTAL	Pública	Privada
Enseñanzas de Idiomas	12	12	0	12	12	0	12	12	0	12	12	0
Enseñanzas de Música	16	9	7	15	9	6	14	9	5	14	9	5
Enseñanzas de Danza	6	1	5	5	1	4	5	1	4	5	1	4
Enseñanzas de Arte Dramático	1	1	0	1	1	0	1	1	0	1	1	0
Enseñanzas de Artes Plásticas y Diseño	3	2	1	3	2	1	3	2	1	3	2	1
Enseñanzas del Deporte	2	1	1	3	2	1	4	2	2	3	1	2

Fuente: CREM y Servicio de Evaluación y Calidad Educativa. Estadística de la enseñanza no universitaria

13.1.4. Evolución del número de unidades/grupos en Enseñanzas de Régimen General según enseñanza y titularidad.

	2011/2012			2012/2013			2013/2014			2014/2015		
	TOTAL	Pública	Privada	TOTAL	Pública	Privada	TOTAL	Pública	Privada	TOTAL	Pública	Privada
RÉGIMEN GENERAL	12.446	9.076	3.370	12.646	9.328	3.318	12.557	9.157	3.400	12.554	9.025	3.529
Educación Infantil	3.076	2.057	1.019	3.003	2.076	927	2.971	2.016	955	2.958	1.989	969
Educación Infantil Primer Ciclo	661	295	366	633	350	283	642	331	311	665	336	329
Educación Infantil Segundo Ciclo	2.415	1.762	653	2.370	1.726	644	2.329	1.685	644	2.293	1.653	640
E. Primaria	4.698	3.481	1.217	4.728	3.492	1.236	4.750	3.498	1.252	4.818	3.544	1.274
Educación Especial	235	160	75	231	169	62	218	157	61	212	152	60
E.S.O.	2.586	1.835	751	2.709	1.930	779	2.682	1.897	785	2.600	1.790	810
Bachillerato	788	676	112	906	791	115	836	723	113	788	671	117
Bachillerato régimen ordinario	754	642	112	868	753	115	802	689	113	755	638	117
Bachillerato régimen adultos/nocturno	34	34	0	38	38	0	34	34	0	33	33	0
Ciclos formativos	760	613	147	778	621	157	824	630	194	1.068	794	274
CFPB	0	0	0	0	0	0	0	0	0	136	121	15
CFGM	422	317	105	437	332	105	446	334	112	502	345	157
CFGS	338	296	42	341	289	52	378	296	82	430	328	102
PCPI	303	254	49	291	249	42	276	236	40	71	64	7
Otros Programas Formativos	0	0	0	0	0	0	0	0	0	39	21	18

Fuente: CREM y Servicio de Evaluación y Calidad Educativa. Estadística de la enseñanza no universitaria

13.1.5. Evolución del profesorado según titularidad, clase de centro y sexo.

	2011/2012			2012/2013			2013/2014			2014/2015		
	TOTAL	Hombres	Mujeres	TOTAL	Hombres	Mujeres	TOTAL	Hombres	Mujeres	TOTAL	Hombres	Mujeres
TOTAL	27.204	8.946	18.258	25.230	8.005	17.225	25.490	8.005	17.485	25.817	7.930	17.887
ENSEÑANZAS DE RÉGIMEN GENERAL	25.978	8.352	17.626	24.011	7.437	16.574	24.272	7.424	16.848	24.574	7.323	17.251
Centros E. Infantil	981	32	949	950	37	913	889	35	854	933	36	897
Centros E. Primaria	10.205	2.401	7.804	9.779	2.115	7.664	9.713	2.023	7.690	9.803	1.973	7.830
Centros E. Primaria y ESO	2.796	734	2.062	2.612	700	1.912	2.886	767	2.119	2.949	808	2.141
Centros ESO y/o Bachilleratos y/o FP	9.205	4.274	4.931	7.910	3.676	4.234	7.890	3.684	4.206	8.005	3.620	4.385
Centros de E. Primaria, ESO y	2.308	757	1.551	2.355	801	1.554	2.505	813	1.692	2.571	823	1.748
Centros específicos de E. Especial	330	82	248	291	57	234	277	52	225	277	53	224
Actuaciones PCPI	153	72	81	114	51	63	112	50	62	36	10	26
ENSEÑANZAS DE RÉGIMEN ESPECIAL	922	470	452	901	444	457	925	456	469	926	478	448
Escuelas de Arte y Escuelas	83	43	40	82	40	42	85	44	41	88	48	40
Centros de EE. de la Música	494	295	199	475	291	184	493	298	195	491	309	182
Centros de EE. de la Danza	95	27	68	96	26	70	90	21	69	83	21	62
Escuelas de Arte Dramático	46	23	23	41	18	23	42	20	22	47	21	26
Escuelas Oficiales de Idiomas	173	52	121	184	48	136	185	48	137	186	52	134
Centros específicos de	31	30	1	23	21	2	30	25	5	31	27	4
ADULTOS	304	124	180	318	124	194	293	125	168	317	129	188
PÚBLICA												
TOTAL	21.382	7.297	14.085	19.613	6.351	13.262	19.345	6.221	13.124	19.536	6.101	13.435
ENSEÑANZAS DE RÉGIMEN GENERAL	20.267	6.757	13.510	18.495	5.830	12.665	18.237	5.690	12.547	18.391	5.545	12.846
Centros E. Infantil	592	23	569	627	32	595	575	28	547	594	27	567
Centros E. Primaria	10.079	2.375	7.704	9.686	2.093	7.593	9.636	2.006	7.630	9.727	1.959	7.768
Centros E. Primaria y ESO	177	52	125	173	53	120	149	39	110	183	54	129
Centros ESO y/o Bachilleratos y/o	9.054	4.193	4.861	7.705	3.577	4.128	7.586	3.542	4.044	7.665	3.465	4.200
Centros específicos de E. Especial	277	67	210	237	41	196	222	39	183	222	40	182
Actuaciones PCPI	88	47	41	67	34	33	69	36	33			
ENSEÑANZAS DE RÉGIMEN ESPECIAL	811	416	395	800	397	403	815	406	409	828	427	401
Escuelas de Arte y Escuelas	73	38	35	72	35	37	75	39	36	76	40	36

13.1.5. Evolución del profesorado según titularidad, clase de centro y sexo.

	2011/2012			2012/2013			2013/2014			2014/2015		
	TOTAL	Hombres	Mujeres	TOTAL	Hombres	Mujeres	TOTAL	Hombres	Mujeres	TOTAL	Hombres	Mujeres
Centros de EE. de la Música	447	278	169	434	276	158	448	283	165	452	294	158
Centros de EE. de la Danza	72	25	47	69	20	49	65	16	49	67	20	47
Escuelas de Arte Dramático	46	23	23	41	18	23	42	20	22	47	21	26
Escuelas Oficiales de Idiomas	173	52	121	184	48	136	185	48	137	186	52	134
ADULTOS	304	124	180	318	124	194	293	125	168	317	129	188
PRIVADA												
TOTAL	5.822	1.649	4.173	5.617	1.654	3.963	6.145	1.784	4.361	6.281	1.829	4.452
ENSEÑANZAS DE RÉGIMEN GENERAL	5.711	1.595	4.116	5.516	1.607	3.909	6.035	1.734	4.301	6.183	1.778	4.405
Centros E. Infantil	389	9	380	323	5	318	314	7	307	339	9	330
Centros E. Primaria	126	26	100	93	22	71	77	17	60	76	14	62
Centros E. Primaria y ESO	2.619	682	1.937	2.439	647	1.792	2.737	728	2.009	2.766	754	2.012
Centros ESO y/o Bachilleratos y/o FP	151	81	70	205	99	106	304	142	162	340	155	185
Centros de E. Primaria, ESO y	2.308	757	1.551	2.355	801	1.554	2.505	813	1.692	2.571	823	1.748
Centros específicos de E. Especial	53	15	38	54	16	38	55	13	42	55	13	42
Actuaciones PCPI	65	25	40	47	17	30	43	14	29	36	10	26
ENSEÑANZAS DE RÉGIMEN ESPECIAL	111	54	57	101	47	54	110	50	60	98	51	47
Escuelas de Arte y Escuelas	10	5	5	10	5	5	10	5	5	12	8	4
Centros de EE. de la Música	47	17	30	41	15	26	45	15	30	39	15	24
Centros de EE. de la Danza	23	2	21	27	6	21	25	5	20	16	1	15
Centros específicos de EE. Deportivas	31	30	1	23	21	2	30	25	5	31	27	4

Fuente: CREM y Servicio de Evaluación y Calidad Educativa. Estadística de la enseñanza no universitaria

13.1.6. Evolución del profesorado en Enseñanzas de Régimen General según titularidad, cuerpo/categoría y sexo.

	2011-2012			2012-2013			2013-2014			2014-2015		
	TOTAL	Hombres	Mujeres	TOTAL	Hombres	Mujeres	TOTAL	Hombres	Mujeres	TOTAL	Hombres	Mujeres
CENTROS PÚBLICOS	20.267	6.757	13.510	18.495	5.830	12.665	18.237	5.690	12.547	18.391	5.545	12.846
Catedráticos de Enseñanza Secundaria	373	237	136									
Profesorado E. Secundaria	6.913	3.089	3.824	6.106	2.795	3.311	6.050	2.800	3.250	6.209	2.776	3.433
Profesorado Técnico de FP	928	551	377	880	496	384	870	491	379	857	472	385
Maestros	10.890	2.696	8.194	10.395	2.381	8.014	10.207	2.227	7.980	10.239	2.159	8.080
Otro profesorado	1.163	184	979	1.114	158	956	1.110	172	938	1.086	138	948
CENTROS PRIVADOS	5.711	1.595	4.116	5.516	1.607	3.909	6.035	1.734	4.301	6.183	1.778	4.405
Profesor Titular	2.027	801	1.226	2.049	808	1.241	2.278	950	1.328	2.396	992	1.404
Adjunto, Agregado o Auxiliar	197	113	84	310	136	174	239	89	150	241	90	151
Profesor (Maestro)	2.914	622	2.292	2.741	606	2.135	3.038	663	2.375	3.045	666	2.379
Otro profesorado	573	59	514	416	57	359	480	32	448	501	30	471

A partir del curso 2012-2013 el personal con categoría de catedrático de secundaria está incluido en la categoría de profesores de secundaria.

Fuente: CREM y Servicio de Evaluación y Calidad Educativa. Estadística de la enseñanza no universitaria

13.1.7. Evolución del alumnado matriculado según enseñanza y titularidad del centro.

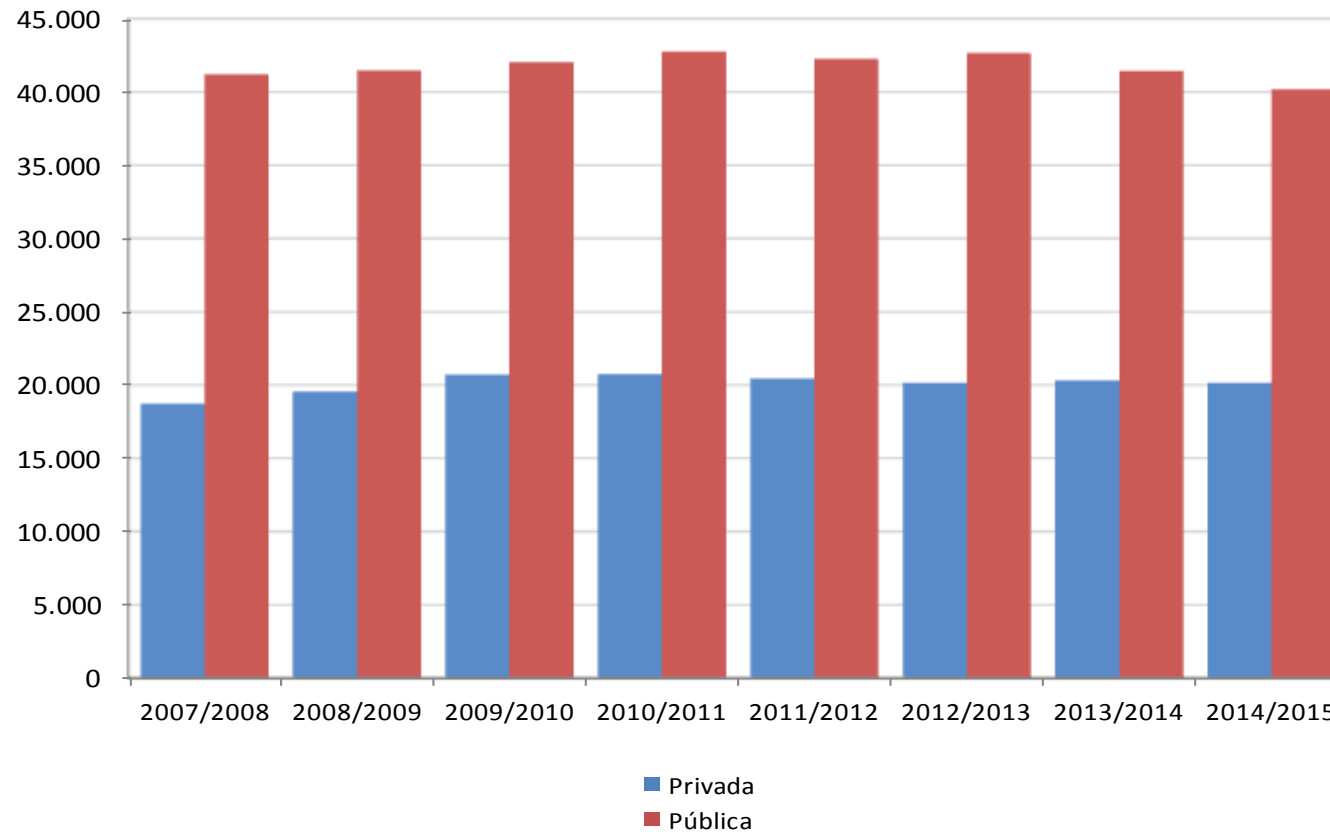
	2011/2012			2012/2013			2013/2014			2014/2015		
	TOTAL	Pública	Privada	TOTAL	Pública	Privada	TOTAL	Pública	Privada	TOTAL	Pública	Privada
RÉGIMEN GENERAL	278.955	201.531	77.424	282.985	204.466	78.519	285.278	204.459	80.819	287.273	204.897	82.376
Educación Infantil	62.686	42.255	20.431	62.801	42.640	20.161	61.765	41.437	20.328	60.316	40.181	20.135
Educación Infantil Primer Ciclo	8.175	4.253	3.922	8.445	4.732	3.713	8.392	4.347	4.045	8.608	4.461	4.147
Educación Infantil Segundo Ciclo	54.511	38.002	16.509	54.356	37.908	16.448	53.373	37.090	16.283	51.708	35.720	15.988
E. Primaria	103.180	72.515	30.665	104.671	73.305	31.366	105.633	73.591	32.042	107.337	74.673	32.664
Educación Especial	1.130	764	366	1.174	834	340	1.203	851	352	1.120	775	345
E.S.O.	65.695	46.432	19.263	66.413	46.893	19.520	66.882	46.871	20.011	67.877	47.359	20.518
Bachillerato	22.452	19.785	2.667	22.841	20.094	2.747	23.323	20.510	2.813	23.323	20.599	2.724
Bachillerato régimen ordinario	20.929	18.262	2.667	21.258	18.511	2.747	21.787	18.974	2.813	21.784	19.060	2.724
Bachillerato régimen	1.523	1.523	0	1.583	1.583	0	1.536	1.536	0	1.539	1.539	0
Bachillerato a Distancia	2.698	2.698	0	2.640	2.640	0	2.377	2.377	0	2.120	2.120	0
Ciclos formativos	16.927	13.536	3.391	18.610	14.754	3.856	20.416	15.628	4.788	23.682	17.960	5.722
CFPB	0	0	0	0	0	0	0	0	0	2.196	1.936	260
CFGM	8.783	6.462	2.321	9.483	6.920	2.563	9.865	7.218	2.647	10.143	7.241	2.902
CFGM a distancia	135	135	0	347	347	0	856	558	298	1.171	801	370
CFGS	7.615	6.545	1.070	8.281	6.988	1.293	9.079	7.259	1.820	9.367	7.210	2.157
CFGS a distancia	394	394	0	499	499	0	616	593	23	805	772	33
PCPI	4.187	3.546	641	3.835	3.306	529	3.679	3.194	485	1.060	1.010	50
Aulas Profesionales (Centros)	3.010	2.782	228	2.958	2.727	231	2.763	2.541	222	976	976	0
Talleres Específicos (E. Especial)	164	25	139	137	20	117	220	99	121	84	34	50
Talleres Profesionales (Actuaciones)	1.013	739	274	740	559	181	696	554	142	0	0	0
Otros Programas Formativos	0	0	0	0	0	0	0	0	0	438	220	218
Otros Programas Formativos de FP	0	0	0	0	0	0	0	0	0	324	151	173
Otros Programas Formativos de FP-EE	0	0	0	0	0	0	0	0	0	114	69	45
RÉGIMEN ESPECIAL	20.209	19.686	523	23.446	22.977	469	23.887	23.426	461	23.857	23.354	503
Enseñanzas de Idiomas	15.265	15.265	0	18.489	18.489	0	18.752	18.752	0	18.664	18.664	0
Enseñanza presencial	14.426	14.426	0	17.482	17.482	0	17.766	17.766	0	17.836	17.836	0
Nivel Básico	7.061	7.061	0	8.647	8.647	0	8.428	8.428	0	7.752	7.752	0

13.1.7. Evolución del alumnado matriculado según enseñanza y titularidad del centro.

	2011/2012			2012/2013			2013/2014			2014/2015		
	TOTAL	Pública	Privada	TOTAL	Pública	Privada	TOTAL	Pública	Privada	TOTAL	Pública	Privada
Nivel Intermedio	5.485	5.485	0	6.562	6.562	0	6.781	6.781	0	6.974	6.974	0
Nivel Avanzado	1.880	1.880	0	2.273	2.273	0	2.557	2.557	0	3.110	3.110	0
Enseñanza a distancia	839	839	0	1.007	1.007	0	986	986	0	828	828	0
Enseñanzas de Música	3.244	2.940	304	3.402	3.093	309	3.491	3.213	278	3.562	3.297	265
EE. Elementales	1.131	920	211	1.195	971	224	1.192	995	197	1.131	953	178
EE. Profesionales	1.778	1.685	93	1.872	1.787	85	1.964	1.883	81	2.058	1.971	87
Grado Superior	168	168	0	91	91	0	25	25	0	0	0	0
Enseñanzas Superiores de Música												
LOE	167	167	0	244	244	0	310	310	0	373	373	0
Enseñanzas de Danza	721	601	120	590	502	88	598	511	87	671	503	168
EE. Elementales	507	387	120	361	273	88	383	296	87	459	291	168
EE. Profesionales	214	214	0	229	229	0	215	215	0	212	212	0
Enseñanzas de Arte Dramático	245	245	0	238	238	0	234	234	0	219	219	0
Enseñanzas de Arte Dramático Plan												
LOGSE	118	118	0	68	68	0	14	14	0	3	3	0
Enseñanzas Superiores de Arte												
Dramático LOE	127	127	0	170	170	0	220	220	0	216	216	0
Enseñanzas de Artes Plásticas y	644	623	21	597	577	20	659	629	30	641	618	23
Ciclos formativos de Artes												
Plásticas y Diseño Grado Superior	281	281	0	230	230	0	244	244	0	256	256	0
Estudios Superiores de Diseño	146	135	11	79	75	4	9	9	0	7	0	7
Enseñanzas Superiores de Diseño	217	207	10	288	272	16	406	376	30	378	362	16
Enseñanzas del Deporte	90	12	78	130	78	52	153	87	66	100	53	47
ADULTOS	18.481	18.481	0	14.975	14.975	0	15.374	15.374	0	14.903	14.903	0
Educación de Adultos	18.481	18.481	0	14.975	14.975	0	15.374	15.374	0	14.903	14.903	0
Enseñanzas de carácter no formal	5.875	5.875	0	3.414	3.414	0	3.555	3.555	0	7.617	7.617	0
Enseñanzas de carácter formal	12.606	12.606	0	11.561	11.561	0	11.819	11.819	0	7.286	7.286	0

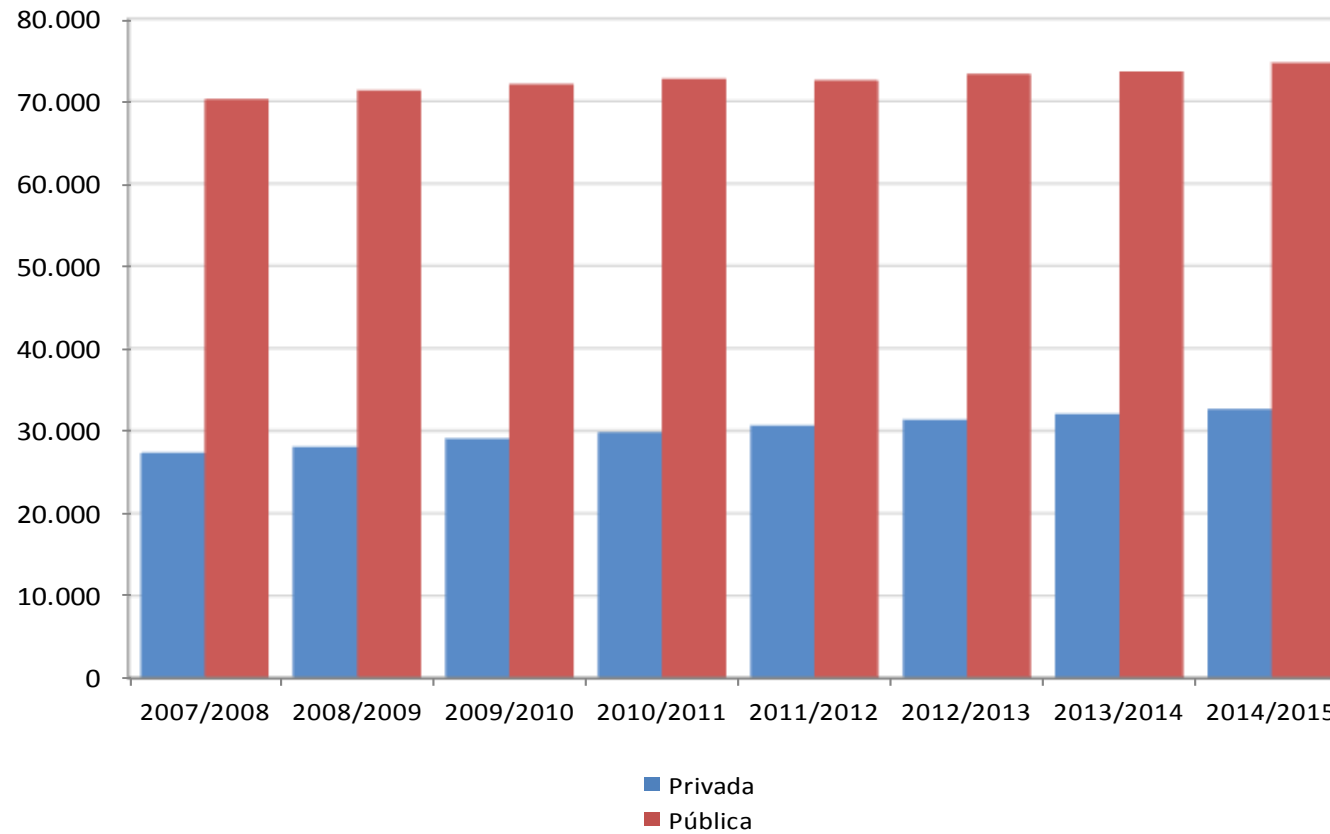
Fuente: CREM y Servicio de Evaluación y Calidad Educativa. Estadística de la enseñanza no universitaria

G-13.1. Gráfico de la evolución del alumnado matriculado en Educación Infantil según titularidad del centro.



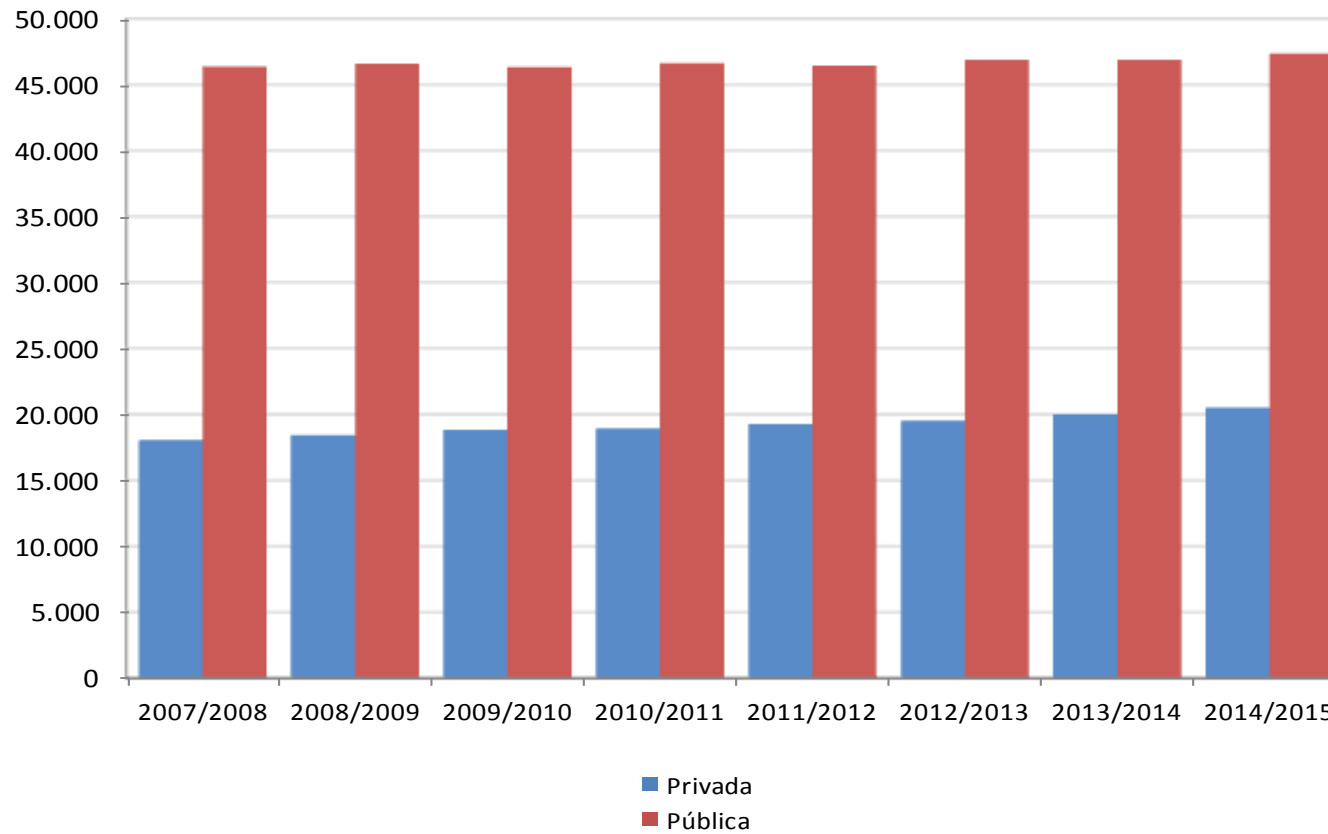
Fuente: CREM y Servicio de Evaluación y Calidad Educativa. Estadística de la enseñanza no universitaria

G-13.2. Gráfico de la evolución del alumnado matriculado en Educación Primaria según titularidad del centro.

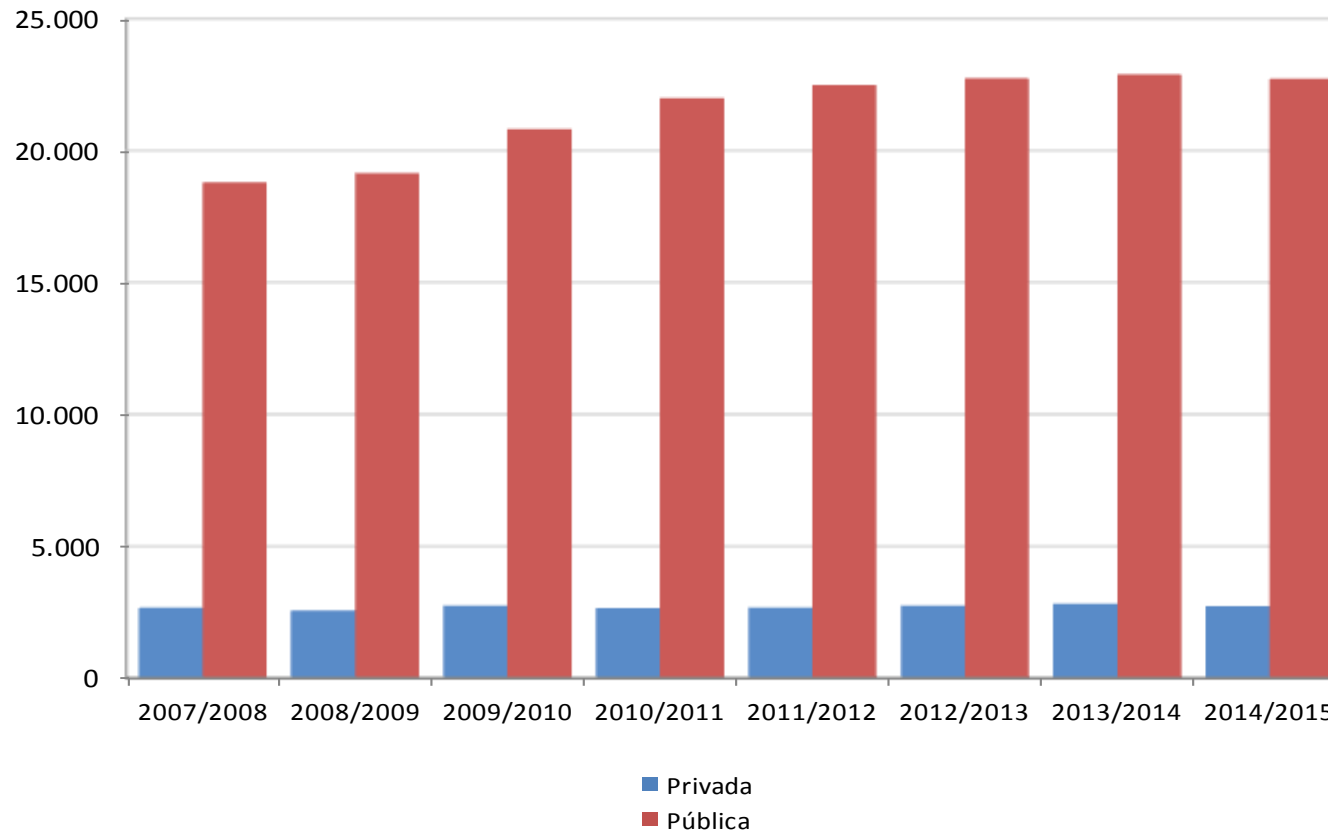


Fuente: CREM y Servicio de Evaluación y Calidad Educativa. Estadística de la enseñanza no universitaria

G-13.3. Gráfico de la evolución del alumnado matriculado en Educación Secundaria Obligatoria según titularidad del centro.

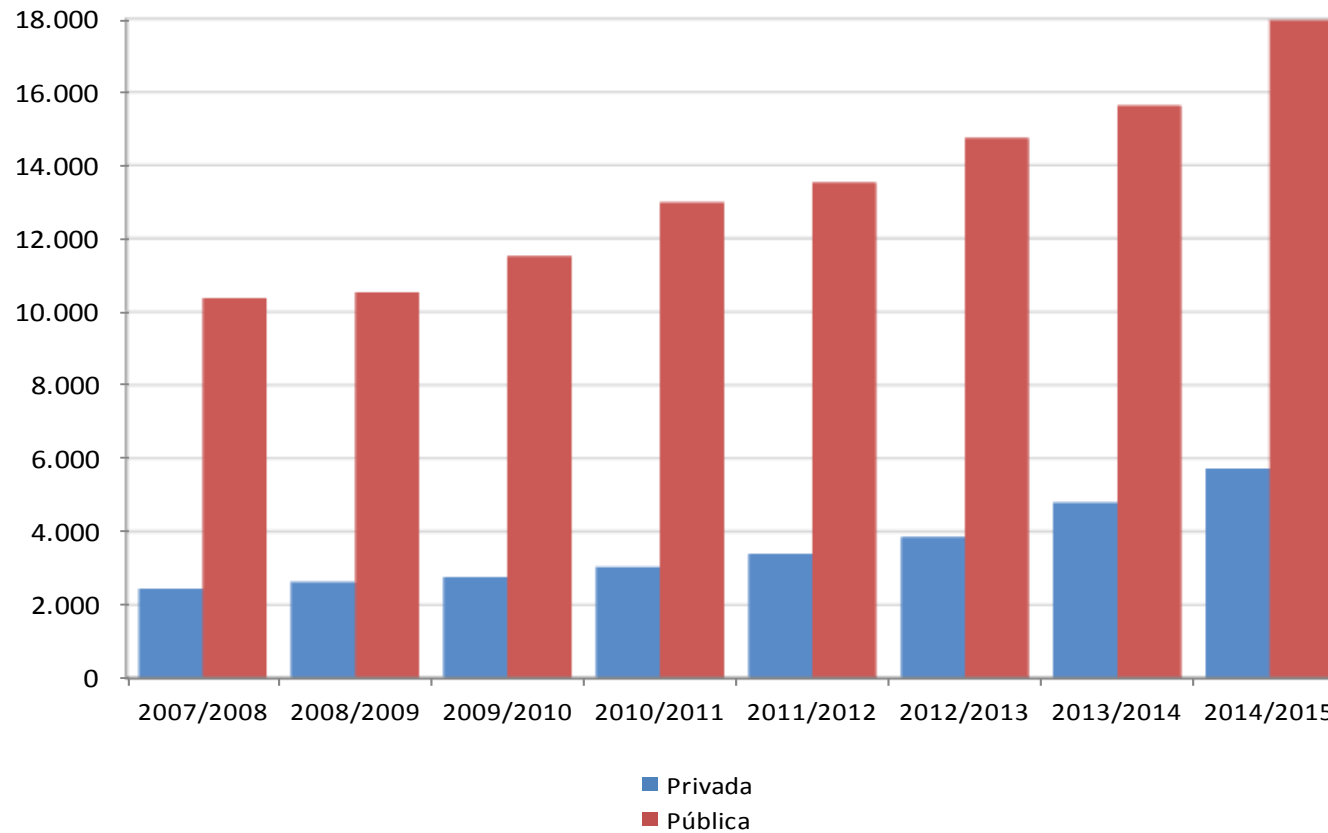


Fuente: CREM y Servicio de Evaluación y Calidad Educativa. Estadística de la enseñanza no universitaria

G-13.4. Gráfico de la evolución del alumnado matriculado en Bachillerato según titularidad del centro.

Fuente: CREM y Servicio de Evaluación y Calidad Educativa. Estadística de la enseñanza no universitaria

G-13.5. Gráfico de la evolución del alumnado matriculado en Ciclos Formativos según titularidad del centro.



Fuente: CREM y Servicio de Evaluación y Calidad Educativa. Estadística de la enseñanza no universitaria

13.1.8. Evolución del número de centros que imparten Educación Especial y alumnado matriculado en los mismos según titularidad y tipo de centro.

	2010/2011		2011/2012		2012/2013		2013/2014		2014/2015	
	Centros	Alumnos	Centros	Alumnos	Centros	Alumnos	Centros	Alumnos	Centros	Alumnos
TOTAL	64	1.104	66	1.130	74	1.174	74	1.203	79	1.120
Centros específicos	12	734	12	734	12	765	12	785	12	698
Aulas de Educación Especial en centros ordinarios	52	370	54	396	62	409	62	418	67	422
Pública	45	772	45	764	53	834	53	851	58	775
Centros específicos	8	555	8	551	8	584	8	602	8	522
Aulas de Educación Especial en centros ordinarios	37	217	37	213	45	250	45	249	50	253
Privada	19	332	21	366	21	340	21	352	21	345
Centros específicos	4	179	4	183	4	181	4	183	4	176
Aulas de Educación Especial en centros ordinarios	15	153	17	183	17	159	17	169	17	169

Fuente: CREM y Servicio de Evaluación y Calidad Educativa. Estadística de la enseñanza no universitaria

13.1.9. Evolución del alumnado con necesidades educativas especiales integrado según sexo, enseñanza y titularidad. Enseñanzas de Régimen General.

	2011/2012			2012/2013			2013/2014			2014/2015		
	TOTAL	Pública	Privada	TOTAL	Pública	Privada	TOTAL	Pública	Privada	TOTAL	Pública	Privada
TOTAL	6.405	5.119	1.286	7.251	5.655	1.596	8.103	6.380	1.723	8.775	6.956	1.819
Educación Infantil	1.437	1.234	203	1.652	1.363	289	1.559	1.310	249	1.663	1.374	289
E. Primaria	2.359	1.882	477	3.148	2.476	672	3.991	3.207	784	4.607	3.765	842
E.S.O.	2.161	1.714	447	1.958	1.466	492	1.975	1.452	523	2.122	1.570	552
Bachillerato	68	62	6	89	76	13	90	75	15	118	103	15
Ciclos formativos	26	25	1	23	20	3	39	31	8	67	41	26
PCPI	354	202	152	381	254	127	449	305	144	84	34	50
Otros Programas Formativos										114	69	45
HOMBRES	3.998	3.191	807	4.679	3.630	1.049	5.318	4.158	1.160	5.900	4.646	1.254
Educación Infantil	945	804	141	1.127	921	206	1.097	915	182	1.175	968	207
E. Primaria	1.484	1.189	295	2.061	1.614	447	2.623	2.101	522	3.149	2.557	592
E.S.O.	1.281	1.010	271	1.182	869	313	1.222	867	355	1.347	975	372
Bachillerato	37	31	6	52	44	8	64	54	10	74	64	10
Ciclos formativos	19	18	1	16	14	2	25	22	3	42	29	13
PCPI	232	139	93	241	168	73	287	199	88	52	19	33
Otros Programas Formativos										61	34	27
MUJERES	2.407	1.928	479	2.572	2.025	547	2.785	2.222	563	2.875	2.310	565
Educación Infantil	492	430	62	525	442	83	462	395	67	488	406	82
E. Primaria	875	693	182	1.087	862	225	1.368	1.106	262	1.458	1.208	250
E.S.O.	880	704	176	776	597	179	753	585	168	775	595	180
Bachillerato	31	31		37	32	5	26	21	5	44	39	5
Ciclos formativos	7	7		7	6	1	14	9	5	25	12	13
PCPI	122	63	59	140	86	54	162	106	56	32	15	17
Otros Programas Formativos										53	35	18

Fuente: CREM y Servicio de Evaluación y Calidad Educativa. Estadística de la enseñanza no universitaria

13.1.10. Evolución del alumnado extranjero según enseñanza y titularidad del centro.

	2011/2012			2012/2013			2013/2014			2014/2015		
	TOTAL	Pública	Privada	TOTAL	Pública	Privada	TOTAL	Pública	Privada	TOTAL	Pública	Privada
RÉGIMEN GENERAL	33.116	29.431	3.685	33.411	29.806	3.605	33.348	29.978	3.370	33.886	30.173	3.713
Educación Infantil	6.269	5.556	713	7.130	6.341	789	7.633	6.920	713	7.850	6.990	860
E. Primaria	12.630	11.372	1.258	11.860	10.756	1.104	11.780	10.661	1.119	12.179	10.983	1.196
Educación Especial	129	101	28	143	109	34	138	101	37	138	96	42
E.S.O.	9.806	8.545	1.261	9.623	8.434	1.189	8.997	7.949	1.048	8.705	7.570	1.135
Bachillerato	1.855	1.788	67	1.992	1.900	92	2.162	2.079	83	2.168	2.107	61
Bachillerato a Distancia	100	100	0	265	265	0	252	252	0	222	222	0
Ciclos formativos	1.499	1.274	225	1.592	1.299	293	1.624	1.332	292	2.279	1.930	349
PCPI	828	695	133	806	702	104	762	684	78	232	225	7
Otros Programas Formativos	0	0	0	0	0	0	0	0	0	113	50	63
RÉGIMEN ESPECIAL	998	992	6	1.067	1.063	4	1.106	1.100	6	1.083	1.077	6
Enseñanzas de Idiomas	852	852	0	924	924	0	971	971	0	969	969	0
Enseñanzas de Música	62	62	0	76	74	2	77	73	4	62	59	3
Enseñanzas de Danza	25	22	3	17	17	0	11	11	0	9	9	0
Enseñanzas de Arte Dramático	14	14	0	16	16	0	12	12	0	11	11	0
Enseñanzas de Artes Plásticas y Diseño	42	42	0	32	32	0	32	31	1	27	26	1
Enseñanzas del Deporte	3	0	3	2	0	2	3	2	1	5	3	2
ADULTOS	3.706	3.706	0	2.978	2.978	0	3.332	3.332	0	3.493	3.493	0

Fuente: CREM y Servicio de Evaluación y Calidad Educativa. Estadística de la enseñanza no universitaria

13.2.1. Pruebas de Acceso a la Universidad. Alumnado matriculado, presentado y aprobado según fase, convocatoria y sexo.

2015	MATRICULADOS			PRESENTADOS			APROBADOS		
	TOTAL	Hombres	Mujeres	TOTAL	Hombres	Mujeres	TOTAL	Hombres	Mujeres
TOTAL									
Total	9.567	4.186	5.381	9.381	4.083	5.298	8.200	3.595	4.605
Convocatoria ordinaria	7.080	3.044	4.036	7.032	3.025	4.007	6.441	2.810	3.631
Convocatoria extraordinaria	1.637	745	892	1.607	728	879	1.332	606	726
> 25 años	713	348	365	614	286	328	350	157	193
> 45 años	116	41	75	107	36	71	61	16	45
Profesionales > 40 años	21	8	13	21	8	13	16	6	10
Fase general y fase específica									
Total	6.880	2.996	3.884	6.862	2.988	3.874	6.353	2.795	3.558
Convocatoria ordinaria	5.841	2.502	3.339	5.830	2.498	3.332	5.495	2.377	3.118
Convocatoria extraordinaria	1.039	494	545	1.032	490	542	858	418	440
Sólo fase general									
Total	562	296	266	548	288	260	431	225	206
Convocatoria ordinaria	316	176	140	309	174	135	251	147	104
Convocatoria extraordinaria	246	120	126	239	114	125	180	78	102
Sólo fase específica									
Total	1.275	497	778	1.229	477	752	989	396	593
Convocatoria ordinaria	923	366	557	893	353	540	695	286	409
Convocatoria extraordinaria	352	131	221	336	124	212	294	110	184

Se incluyen: Universidad de Murcia y Politécnica de Cartagena.

Las convocatorias ordinaria y extraordinaria corresponden a los titulados/tituladas en bachiller y equivalentes a efectos de pruebas de acceso (fases general y/o específica).

Fuente: Ministerio de Educación, Cultura y Deporte. Estadística de las Pruebas de Acceso a la Universidad

13.3.1. Evolución del alumnado matriculado según Universidad, tipo de titulación y sexo.

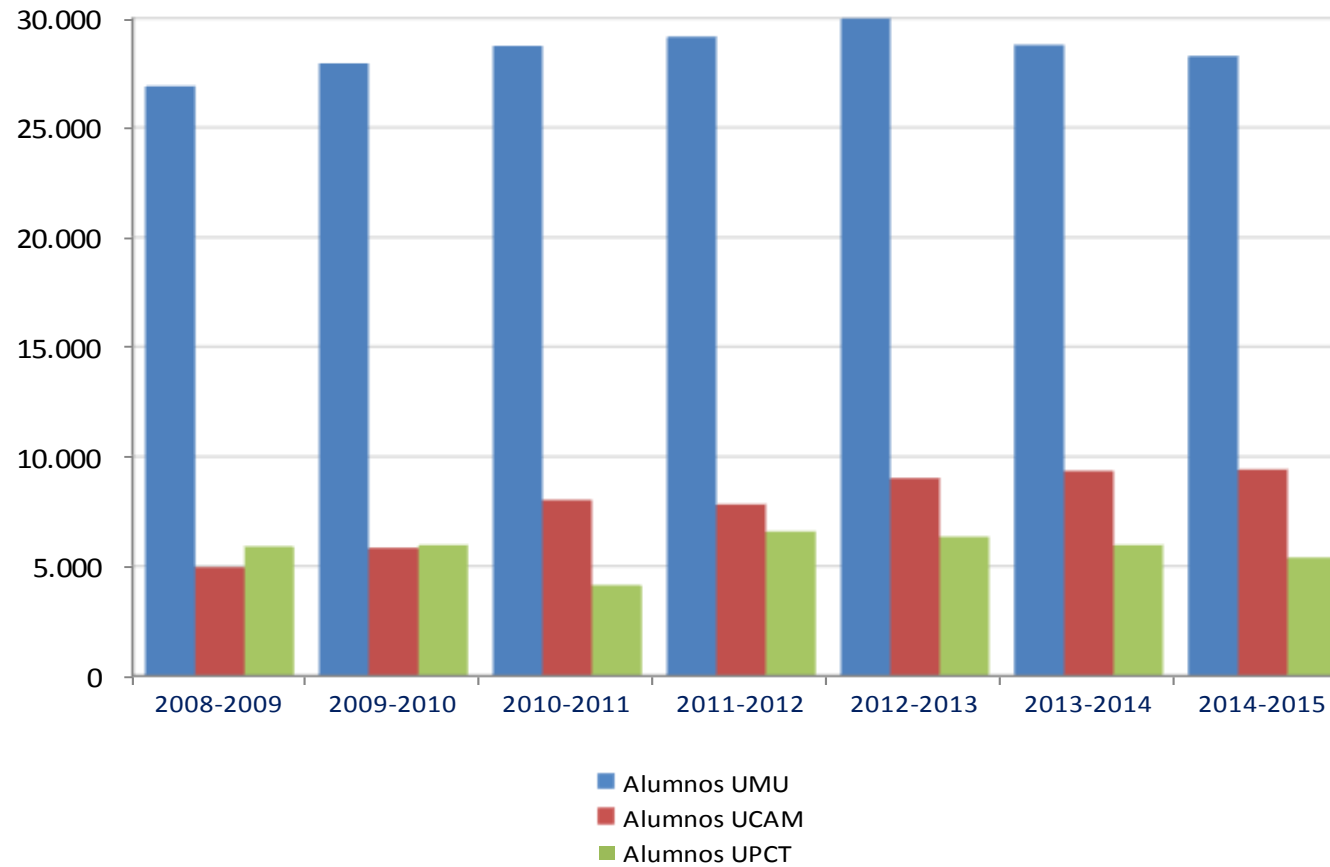
	2009-2010		2010-2011		2011-2012		2012-2013		2013-2014		2014-2015	
	Hombres	Mujeres	Hombres	Mujeres	Hombres	Mujeres	Hombres	Mujeres	Hombres	Mujeres	Hombres	Mujeres
MURCIA (Región de)												
TOTAL Grado y 1º y 2º Ciclo	17.698	22.027	17.917	22.972	20.127	23.437	20.393	24.973	19.960	24.128	19.381	23.674
ESTUDIOS DE GRADO	4.226	5.844	9.265	11.453	13.228	16.055	16.334	20.713	18.170	22.438	18.729	23.004
ESTUDIOS DE 1ER. Y 2º CICLO	13.472	16.183	8.652	11.519	6.899	7.382	4.059	4.260	1.790	1.690	652	670
1º y 2º ciclo. Ciclo Corto	6.530	7.101	3.524	4.432	2.875	2.230	1.436	920	437	142		
1º y 2º ciclo. Ciclo Largo	6.285	8.223	4.697	6.435	3.682	4.636	2.389	3.029	1.251	1.445	594	629
1º y 2º ciclo. Solo Segundo Ciclo	657	859	431	652	342	516	234	311	102	103	58	41
MÁSTERES OFICIALES	1.102	1.460	1.421	2.000	1.450	1.970	1.496	1.818	1.647	2.054	2.231	2.630
DOCTORADOS (3ER. CICLO)											516	519
Murcia												
TOTAL Grado y 1º y 2º Ciclo	10.303	17.620	10.777	17.948	11.130	18.024	11.439	18.555	11.033	17.746	10.885	17.384
ESTUDIOS DE GRADO	2.379	3.892	4.693	7.710	7.335	11.942	9.255	15.012	10.228	16.385	10.582	16.837
ESTUDIOS DE 1ER. Y 2º CICLO	7.924	13.728	6.084	10.238	3.795	6.082	2.184	3.543	805	1.361	303	547
1º y 2º ciclo. Ciclo Corto	2.861	5.589	2.031	3.679	984	1.484	428	601	17	35		
1º y 2º ciclo. Ciclo Largo	4.562	7.365	3.725	5.960	2.616	4.157	1.670	2.706	779	1.272	300	534
1º y 2º ciclo. Solo Segundo Ciclo	501	774	328	599	195	441	86	236	9	54	3	13
MÁSTERES OFICIALES	761	1.152	866	1.478	798	1.455	781	1.262	848	1.381	907	1.444
DOCTORADOS (3ER. CICLO)											355	398
Politécnica de Cartagena												
TOTAL Grado y 1º y 2º Ciclo	4.298	1.660	2.946	1.191	4.737	1.857	4.570	1.781	4.334	1.637	3.889	1.496
ESTUDIOS DE GRADO	365	267	1.463	591	2.292	919	2.909	1.182	3.441	1.345	3.546	1.378
ESTUDIOS DE 1ER. Y 2º CICLO	3.933	1.393	1.483	600	2.445	938	1.661	599	893	292	343	118
1º y 2º ciclo. Ciclo Corto	2.885	975	1.050	424	1.637	600	934	296	371	96		
1º y 2º ciclo. Ciclo Largo	929	390	368	155	689	293	601	256	441	162	294	95
1º y 2º ciclo. Solo Segundo Ciclo	119	28	65	21	119	45	126	47	81	34	49	23
MÁSTERES OFICIALES	140	92	156	126	178	97	182	94	182	80	214	120
DOCTORADOS (3ER. CICLO)											53	15
Católica S. Antonio de Murcia												
TOTAL Grado y 1º y 2º Ciclo	3.097	2.747	4.194	3.833	4.260	3.556	4.384	4.637	4.593	4.745	4.607	4.794
ESTUDIOS DE GRADO	1.482	1.685	3.109	3.152	3.601	3.194	4.170	4.519	4.501	4.708	4.601	4.789

13.3.1. Evolución del alumnado matriculado según Universidad, tipo de titulación y sexo.

	2009-2010		2010-2011		2011-2012		2012-2013		2013-2014		2014-2015	
	Hombres	Mujeres	Hombres	Mujeres	Hombres	Mujeres	Hombres	Mujeres	Hombres	Mujeres	Hombres	Mujeres
ESTUDIOS DE 1ER. Y 2º CICLO	1.615	1.062	1.085	681	659	362	214	118	92	37	6	5
1º y 2º ciclo. Ciclo Corto	784	537	443	329	254	146	74	23	49	11		
1º y 2º ciclo. Ciclo Largo	794	468	604	320	377	186	118	67	31	11		
1º y 2º ciclo. Solo Segundo Ciclo	37	57	38	32	28	30	22	28	12	15	6	5
MÁSTERES OFICIALES	201	216	399	396	474	418	533	462	617	593	1.110	1.066
DOCTORADOS (3ER. CICLO)											108	106

Fuente: Ministerio de Educación, Cultura y Deporte. Estadística de Estudiantes Universitarios

G-13.6. Gráfico de la evolución del alumnado matriculado en Grados y 1º y 2º Ciclo según Universidad.



No se incluye la Universidad Nacional de Educación a Distancia (UNED).

Fuente: Ministerio de Educación, Cultura y Deporte. Estadística de Estudiantes Universitarios

13.3.2. Alumnado matriculado en Grados y 1º y 2º Ciclo según Universidad, tipo de titulación, sexo y grupos de edad.

	2014-2015									
	Hombres					Mujeres				
	Total	De 18 a 21 años	De 22 a 25 años	De 26 a 30 años	Más de 30 años	Total	De 18 a 21 años	De 22 a 25 años	De 26 a 30 años	Más de 30 años
MURCIA (Región de)										
TOTAL Grado y 1º y 2º Ciclo	19.381	8.921	6.003	2.249	2.208	23.674	12.673	6.527	2.121	2.353
ESTUDIOS DE GRADO	18.729	8.921	5.722	2.070	2.016	23.004	12.673	6.183	1.948	2.200
ESTUDIOS DE 1ER. Y 2º CICLO	652		281	179	192	670		344	173	153
1º y 2º ciclo. Ciclo Largo	594		271	161	162	629		336	160	133
1º y 2º ciclo. Solo Segundo Ciclo	58		10	18	30	41		8	13	20
Murcia										
TOTAL Grado y 1º y 2º Ciclo	10.885	5.771	3.152	1.031	931	17.384	10.125	4.590	1.301	1.368
ESTUDIOS DE GRADO	10.582	5.771	3.025	956	830	16.837	10.125	4.301	1.169	1.242
ESTUDIOS DE 1ER. Y 2º CICLO	303		127	75	101	547		289	132	126
1º y 2º ciclo. Ciclo Largo	300		127	74	99	534		287	130	117
1º y 2º ciclo. Solo Segundo Ciclo	3		0	1	2	13		2	2	9
Politécnica de Cartagena										
TOTAL Grado y 1º y 2º Ciclo	3.889	1.707	1.325	507	350	1.496	670	531	188	107
ESTUDIOS DE GRADO	3.546	1.707	1.171	403	265	1.378	670	476	148	84
ESTUDIOS DE 1ER. Y 2º CICLO	343		154	104	85	118		55	40	23
1º y 2º ciclo. Ciclo Largo	294		144	87	63	95		49	30	16
1º y 2º ciclo. Solo Segundo Ciclo	49		10	17	22	23		6	10	7
Católica S. Antonio de Murcia										
TOTAL Grado y 1º y 2º Ciclo	4.607	1.443	1.526	711	927	4.794	1.878	1.406	632	878
ESTUDIOS DE GRADO	4.601	1.443	1.526	711	921	4.789	1.878	1.406	631	874
ESTUDIOS DE 1ER. Y 2º CICLO	6			0	6	5			1	4
1º y 2º ciclo. Solo Segundo Ciclo	6			0	6	5			1	4

Fuente: Ministerio de Educación, Cultura y Deporte. Estadística de Estudiantes Universitarios

13.3.3. Evolución del alumnado matriculado en estudios de Máster/Doctorado según Universidad, sexo y grupos de edad.

	MÁSTERES OFICIALES														
	TOTAL					Hombres					Mujeres				
	Total	Menor de 25 años	De 25 a 30 años	De 31 a 40 años	Más de 40 años	Total	Menor de 25 años	De 25 a 30 años	De 31 a 40 años	Más de 40 años	Total	Menor de 25 años	De 25 a 30 años	De 31 a 40 años	Más de 40 años
2014-2015															
MURCIA (Región de)	4.861	1.538	1.560	1.094	669	2.231	579	668	567	417	2.630	959	892	527	252
Murcia	2.351	946	802	390	213	907	314	317	176	100	1.444	632	485	214	113
Politécnica de Cartagena	334	125	155	38	16	214	78	102	23	11	120	47	53	15	5
Católica S. Antonio de Murcia	2.176	467	603	666	440	1.110	187	249	368	306	1.066	280	354	298	134
2013-2014															
MURCIA (Región de)	3.701	1.202	1.254	816	429	1.647	443	547	404	253	2.054	759	707	412	176
Murcia	2.229	845	752	423	209	848	270	295	186	97	1.381	575	457	237	112
Politécnica de Cartagena	262	77	112	52	21	182	48	79	37	18	80	29	33	15	3
Católica S. Antonio de Murcia	1.210	280	390	341	199	617	125	173	181	138	593	155	217	160	61
2012-2013															
MURCIA (Región de)	3.314	815	1.230	793	476	1.496	291	527	385	293	1.818	524	703	408	183
Murcia	2.043	583	778	477	205	781	178	305	194	104	1.262	405	473	283	101
Politécnica de Cartagena	276	53	122	61	40	182	31	76	42	33	94	22	46	19	7
Católica S. Antonio de Murcia	995	179	330	255	231	533	82	146	149	156	462	97	184	106	75
2011-2012															
MURCIA (Región de)	3.420	858	1.242	853	467	1.450	291	474	428	257	1.970	567	768	425	210
Murcia	2.253	608	846	537	262	798	169	278	231	120	1.455	439	568	306	142
Politécnica de Cartagena	275	52	114	71	38	178	32	68	48	30	97	20	46	23	8
Católica S. Antonio de Murcia	892	198	282	245	167	474	90	128	149	107	418	108	154	96	60
2010-2011															
MURCIA (Región de)	3.421	860	1.320	818	423	1.421	262	515	404	240	2.000	598	805	414	183
Murcia	2.344	629	922	531	262	866	170	336	237	123	1.478	459	586	294	139
Politécnica de Cartagena	282	53	122	72	35	156	21	61	48	26	126	32	61	24	9
Católica S. Antonio de Murcia	795	178	276	215	126	399	71	118	119	91	396	107	158	96	35
2009-2010															
MURCIA (Región de)	2.562	716	996	547	303	1.102	218	428	295	161	1.460	498	568	252	142

13.3.3. Evolución del alumnado matriculado en estudios de Máster/Doctorado según Universidad, sexo y grupos de edad.

	DOCTORADOS (3ER. CICLO)														
	TOTAL					Hombres					Mujeres				
	Total	Menor de 25 años	De 25 a 30 años	De 31 a 40 años	Más de 40 años	Total	Menor de 25 años	De 25 a 30 años	De 31 a 40 años	Más de 40 años	Total	Menor de 25 años	De 25 a 30 años	De 31 a 40 años	Más de 40 años
2014-2015															
MURCIA (Región de)	1.035	121	419	307	188	516	49	186	172	109	519	72	233	135	79
Murcia	753	98	327	199	129	355	36	146	106	67	398	62	181	93	62
Politécnica de Cartagena	68	12	25	22	9	53	8	17	19	9	15	4	8	3	0
Católica S. Antonio de Murcia	214	11	67	86	50	108	5	23	47	33	106	6	44	39	17
2013-2014															
MURCIA (Región de)															
Murcia															
Politécnica de Cartagena															
Católica S. Antonio de Murcia															
2012-2013															
MURCIA (Región de)															
Murcia															
Politécnica de Cartagena															
Católica S. Antonio de Murcia															
2011-2012															
MURCIA (Región de)															
Murcia															
Politécnica de Cartagena															
Católica S. Antonio de Murcia															
2010-2011															
MURCIA (Región de)															
Murcia															
Politécnica de Cartagena															
Católica S. Antonio de Murcia															
2009-2010															
MURCIA (Región de)															

13.3.3. Evolución del alumnado matriculado en estudios de Máster/Doctorado según Universidad, sexo y grupos de edad.

	TOTAL					Hombres					Mujeres				
	Total	Menor de 25 años	De 25 a 30 años	De 31 a 40 años	Más de 40 años	Total	Menor de 25 años	De 25 a 30 años	De 31 a 40 años	Más de 40 años	Total	Menor de 25 años	De 25 a 30 años	De 31 a 40 años	Más de 40 años
Murcia	1.913	551	782	388	192	761	147	324	202	88	1.152	404	458	186	104
Politécnica de Cartagena	232	60	93	51	28	140	32	51	35	22	92	28	42	16	6
Católica S. Antonio de Murcia	417	105	121	108	83	201	39	53	58	51	216	66	68	50	32
2008-2009															
MURCIA (Región de)	1.683	39	577	500	567	738	6	197	230	305	945	33	380	270	262
Murcia	1.195	28	420	351	396	507	3	134	158	212	688	25	286	193	184
Politécnica de Cartagena	94	1	28	27	38	61	1	15	17	28	33	0	13	10	10
Católica S. Antonio de Murcia	394	10	129	122	133	170	2	48	55	65	224	8	81	67	68

Fuente: Ministerio de Educación, Cultura y Deporte. Estadística de Estudiantes Universitarios

13.3.3. Evolución del alumnado matriculado en estudios de Máster/Doctorado según Universidad, sexo y grupos de edad.

	TOTAL				Hombres					Mujeres				
	Total	Menor de 25 años	De 25 a 30 años	De 31 a 40 años	Más de 40 años	Total	Menor de 25 años	De 25 a 30 años	De 31 a 40 años	Más de 40 años	Total	Menor de 25 años	De 25 a 30 años	De 31 a 40 años

Murcia

Politécnica de Cartagena

Católica S. Antonio de Murcia

2008-2009

MURCIA (Región de)

Murcia

Politécnica de Cartagena

Católica S. Antonio de Murcia

Fuente: Ministerio de Educación, Cultura y Deporte. Estadística de Estudiantes Universitarios

13.3.4. Universidad de Murcia. Evolución del alumnado matriculado en Grados según rama del conocimiento, titulación y sexo.

	2010-2011		2011-2012		2012-2013		2013-2014		2014-2015	
	Hombres	Mujeres	Hombres	Mujeres	Hombres	Mujeres	Hombres	Mujeres	Hombres	Mujeres
TOTAL	4.693	7.710	7.335	11.942	9.255	15.012	10.228	16.385	10.582	16.837
Ciencias Sociales y Jurídicas	2.490	4.429	3.874	6.685	4.759	8.284	5.268	8.880	5.371	8.903
Grado en Administración y Dirección de Empresas pc	665	614	994	866	1.134	1.092	1.187	1.105	1.179	1.079
Grado en Ciencia Política y Gestión Pública	46	63	88	88	130	125	152	133	171	141
Grado en Ciencias de la Actividad Física y del Deporte	80	19	163	42	266	63	338	83	345	87
Grado en Comunicación Audiovisual por la UMU	52	26	94	51	128	95	169	122	168	148
Grado en Criminología	58	71	80	109	100	144	110	176	122	183
Grado en Derecho por la UMU	379	560	550	849	663	1.037	720	1.159	771	1.214
Grado en Economía	123	119	201	182	251	202	300	239	343	241
Grado en Educación Infantil por la UMU	6	440	13	692	29	906	28	967	32	974
Grado en Educación Primaria por la UMU	334	864	543	1.384	698	1.714	769	1.773	727	1.710
Grado en Educación Social por la UMU	53	208	85	309	104	391	106	376	97	367
Grado en Información y Documentación por la UMU	15	41	44	58	50	83	41	77	42	67
Grado en Marketing por la UMU	38	43	73	74	112	96	132	126	139	147
Grado en Pedagogía	46	264	70	390	93	462	98	501	96	463
Grado en Periodismo	42	40	68	90	96	142	125	185	127	190
Grado en Publicidad y Relaciones Públicas	36	41	62	95	88	136	115	171	120	196
Grado en Relaciones Laborales y Recursos Humanos	301	408	416	594	444	653	466	689	473	653
Grado en Trabajo Social	64	264	114	397	125	472	135	496	126	506
Grado en Turismo	70	230	97	260	102	277	104	277	106	273
PCEO Grado en Administración y Dirección de Empresa / Grado en Derecho	82	114	119	155	146	194	173	225	182	249
PCEO Grado en Periodismo / Grado en Información y Documentación									5	15
Ingeniería y Arquitectura	471	99	679	167	799	169	807	200	847	200
Grado en Ingeniería Informática por la UMU	407	47	563	90	643	72	642	80	650	81
Grado en Ingeniería Química por la UMU	64	52	116	77	156	97	165	120	197	119
Artes y Humanidades	672	1.114	968	1.651	1.295	2.108	1.427	2.313	1.457	2.392
Grado en Bellas Artes	68	123	100	188	136	241	156	257	156	272
Grado en Estudios Franceses	20	65	20	102	33	134	38	143	36	149
Grado en Estudios Ingleses	103	230	140	318	178	412	181	440	173	470

13.3.4. Universidad de Murcia. Evolución del alumnado matriculado en Grados según rama del conocimiento, titulación y sexo.

	2010-2011		2011-2012		2012-2013		2013-2014		2014-2015	
	Hombres	Mujeres	Hombres	Mujeres	Hombres	Mujeres	Hombres	Mujeres	Hombres	Mujeres
Grado en Filología Clásica	31	47	40	73	56	91	68	111	66	118
Grado en Filosofía por la UMU	66	55	110	73	138	89	148	92	126	79
Grado en Geografía y Ordenación del Territorio	58	23	96	31	123	36	140	54	149	58
Grado en Historia	177	84	234	137	319	168	348	187	355	191
Grado en Historia del Arte	63	135	94	205	141	245	148	282	160	290
Grado en Lengua y Literatura Españolas	56	203	82	308	109	400	127	432	148	436
Grado en Traducción e Interpretación	30	149	52	216	62	292	73	315	88	329
Ciencias de la Salud	563	1.515	995	2.591	1.359	3.377	1.609	3.815	1.743	4.081
Grado en Enfermería	162	550	292	925	376	1.131	390	1.154	386	1.136
Grado en Farmacia por la UMU	32	64	47	96	55	134	71	165	75	171
Grado en Fisioterapia	42	63	82	126	118	173	169	199	194	198
Grado en Logopedia por la UMU	13	184	19	272	27	337	37	354	44	336
Grado en Medicina	89	115	185	244	291	397	378	545	454	690
Grado en Nutrición Humana y Dietética por la UMU	12	45	24	89	39	118	53	150	54	162
Grado en Odontología	15	24	31	50	46	73	56	98	64	127
Grado en Óptica y Optometría	46	101	79	177	85	204	85	213	94	231
Grado en Psicología	121	305	173	474	226	585	255	639	235	661
Grado en Veterinaria por la UMU	31	64	63	138	96	225	115	298	143	369
Ciencias	497	553	819	848	1.043	1.074	1.117	1.177	1.164	1.261
Grado en Biología por la UMU	90	141	182	228	227	273	227	296	210	310
Grado en Bioquímica	86	115	114	146	134	179	131	203	130	204
Grado en Biotecnología por la UMU	29	40	41	58	60	82	69	98	79	117
Grado en Ciencias Ambientales por la UMU	90	80	158	125	178	159	183	178	201	179
Grado en Ciencia y Tecnología de los Alimentos	29	64	53	89	71	115	86	128	92	137
Grado en Física por la UMU	53	12	92	20	114	29	134	32	159	44
Grado en Matemáticas	74	48	88	75	106	94	113	91	115	95
Grado en Química	46	53	68	101	116	133	133	142	135	163
PCEO Grado en Matemáticas / Grado en Informática			23	6	37	10	41	9	43	12

Fuente: Ministerio de Educación, Cultura y Deporte. Estadística de Estudiantes Universitarios

13.3.5. Universidad Politécnica de Cartagena. Evolución del alumnado matriculado en Grados según rama del conomiento, titulación y sexo.

	2010-2011		2011-2012		2012-2013		2013-2014		2014-2015	
	Hombres	Mujeres	Hombres	Mujeres	Hombres	Mujeres	Hombres	Mujeres	Hombres	Mujeres
TOTAL	1.463	591	2.292	919	2.909	1.182	3.441	1.345	3.546	1.378
Ciencias Sociales y Jurídicas	175	212	263	308	300	360	336	381	335	383
Grado en Administración y Dirección de Empresas	167	165	247	262	282	325	307	335	308	338
Grado en Turismo por la UPCT	8	47	16	46	18	35	29	46	27	45
Ingeniería y Arquitectura	1.288	379	2.029	611	2.609	822	3.105	964	3.211	995
Grado en Arquitectura Naval e Ingeniería de Sistemas Marinos por la UPCT	61	13	77	25	104	38	130	49	148	56
Grado en Arquitectura por la UPCT	134	110	196	142	234	169	242	189	249	217
Grado en Ingeniería Agroalimentaria y de Sistemas Biológicos por la UPCT									68	61
Grado en Ingeniería Civil	146	53	224	97	263	110	260	112	243	91
Grado en Ingeniería de Edificación	189	100	200	129	256	176	241	166	195	133
Grado en Ingeniería de la Hortofruticultura y Jardinería	14	12	49	24	77	34	93	37	54	20
Grado en Ingeniería de las Industrias Agroalimentarias	5	5	26	16	41	30	48	38	28	15
Grado en Ingeniería de Recursos Minerales y Energía	74	8	93	17	105	17	92	24	78	19
Grado en Ingeniería Eléctrica	87	4	133	11	168	14	217	22	214	16
Grado en Ingeniería Electrónica Industrial y Automática	98	9	161	20	204	28	257	38	272	52
Grado en Ingeniería en Organización Industrial por la UPCT	78	1	146	0	190	7	245	12	296	13
Grado en Ingeniería en Sistemas de Telecomunicación por la UPCT	68	11	119	17	123	27	162	38	176	42
Grado en Ingeniería en Tecnologías Industriales	90	16	160	39	214	51	291	79	329	82
Grado en Ingeniería Mecánica	140	7	277	23	399	36	527	53	562	60
Grado en Ingeniería Química Industrial por la UPCT	36	20	60	40	76	65	95	81	97	91
Grado en Ingeniería Telemática por la UPCT	68	10	108	11	155	20	205	26	202	27

Fuente: Ministerio de Educación, Cultura y Deporte. Estadística de Estudiantes Universitarios

13.3.6. Universidad Católica de Murcia. Evolución del alumnado matriculado en Grados según rama del conocimiento, titulación y sexo.

	2010-2011		2011-2012		2012-2013		2013-2014		2014-2015	
	Hombres	Mujeres	Hombres	Mujeres	Hombres	Mujeres	Hombres	Mujeres	Hombres	Mujeres
TOTAL	3.109	3.152	3.601	3.194	4.170	4.519	4.501	4.708	4.601	4.789
Ciencias Sociales y Jurídicas	1.338	1.426	1.430	975	2.117	2.320	2.255	2.479	2.422	2.548
Grado en Administración y Dirección de Empresas	162	75	118	69	155	87	177	111	215	138
Grado en Ciencias de la Actividad Física y del Deporte	515	80	748	119	927	145	898	147	892	149
Grado en Comunicación Audiovisual	56	25	68	38	83	50	91	55	95	59
Grado en Criminología					71	35	101	64	217	108
Grado en Derecho	178	77	233	118	252	137	263	171	275	178
Grado en Educación Infantil	23	485	16	270	27	866	40	806	47	843
Grado en Educación Primaria	285	492	90	146	421	756	480	842	427	751
Grado en Gastronomía									20	9
Grado en Periodismo	36	47	52	65	54	73	54	80	72	86
Grado en Publicidad y Relaciones Públicas	30	50	44	61	61	64	59	78	59	81
Grado en Relaciones Laborales y Recursos Humanos									8	8
Grado en Turismo	53	95	61	89	66	107	92	125	95	138
Ingeniería y Arquitectura	1.054	297	1.242	374	1.041	302	1.117	293	962	242
Grado en Arquitectura	145	82	169	98	181	102	177	107	199	106
Grado en Ingeniería Civil	361	72	534	160	317	96	404	102	278	73
Grado en Ingeniería de Edificación	175	70	126	53	113	41	104	34	85	22
Grado en Ingeniería en Sistemas de Telecomunicación	164	35	125	22	105	15	102	10	89	8
Grado en Ingeniería Informática	209	38	288	41	325	48	330	40	311	33
Artes y Humanidades									5	8
Grado en Lenguas Modernas									5	8
Ciencias de la Salud	702	1.401	905	1.791	989	1.838	1.102	1.869	1.176	1.927
Grado en Enfermería	334	850	447	1.157	471	1.173	461	1.095	386	960
Grado en Farmacia							11	13	35	51
Grado en Fisioterapia	218	167	262	204	312	216	371	219	413	249
Grado en Medicina					18	27	53	94	90	163

13.3.6. Universidad Católica de Murcia. Evolución del alumnado matriculado en Grados según rama del conocimiento, titulación y sexo.

	2010-2011		2011-2012		2012-2013		2013-2014		2014-2015	
	Hombres	Mujeres	Hombres	Mujeres	Hombres	Mujeres	Hombres	Mujeres	Hombres	Mujeres
Grado en Nutrición Humana y Dietética	104	280	111	268	79	210	72	192	87	189
Grado en Psicología	40	62	71	106	85	147	110	196	138	246
Grado en Terapia Ocupacional	6	42	14	56	24	65	24	60	27	69
Ciencias	15	28	24	54	23	59	27	67	36	64
Grado en Ciencia y Tecnología de los Alimentos	15	28	24	54	23	59	27	67	36	64

Fuente: Ministerio de Educación, Cultura y Deporte. Estadística de Estudiantes Universitarios

13.3.7. Alumnado egresado según tipo de titulación, rama del conocimiento, Universidad y sexo.

	2014-2015							
	MURCIA (Región de)		Murcia		Politécnica de Cartagena		Católica S. Antonio de Murcia	
	Hombres	Mujeres	Hombres	Mujeres	Hombres	Mujeres	Hombres	Mujeres
TOTAL Grado y 1º y 2º Ciclo	2.863	4.312	1.511	3.043	462	157	890	1.112
Ciencias Sociales y Jurídicas	1.340	2.275	836	1.577	25	53	479	645
Ingeniería y Arquitectura	739	206	63	31	437	104	239	71
Artes y Humanidades	211	396	207	392			4	4
Ciencias de la Salud	437	1.255	274	876			163	379
Ciencias	136	180	131	167			5	13
ESTUDIOS DE GRADO	2.512	3.882	1.294	2.660	332	114	886	1.108
Ciencias Sociales y Jurídicas	1.261	2.158	759	1.464	23	49	479	645
Ingeniería y Arquitectura	588	159	40	23	309	65	239	71
Artes y Humanidades	187	351	187	351				
Ciencias de la Salud	350	1.045	187	666			163	379
Ciencias	126	169	121	156			5	13
ESTUDIOS DE 1ER. Y 2º CICLO	351	430	217	383	130	43	4	4
Ciencias Sociales y Jurídicas	79	117	77	113	2	4		
Ingeniería y Arquitectura	151	47	23	8	128	39		
Artes y Humanidades	24	45	20	41			4	4
Ciencias de la Salud	87	210	87	210				
Ciencias	10	11	10	11				
1º y 2º ciclo. Ciclo Largo	328	406	215	371	113	35		
Ciencias Sociales y Jurídicas	77	105	75	101	2	4		
Ingeniería y Arquitectura	134	39	23	8	111	31		
Artes y Humanidades	20	41	20	41				
Ciencias de la Salud	87	210	87	210				
Ciencias	10	11	10	11				
1º y 2º ciclo. Solo Segundo Ciclo	23	24	2	12	17	8	4	4
Ciencias Sociales y Jurídicas	2	12	2	12				
Ingeniería y Arquitectura	17	8			17	8		
Artes y Humanidades	4	4					4	4

13.3.7. Alumnado egresado según tipo de titulación, rama del conocimiento, Universidad y sexo.

	2014-2015							
	MURCIA (Región de)		Murcia		Politécnica de Cartagena		Católica S. Antonio de Murcia	
	Hombres	Mujeres	Hombres	Mujeres	Hombres	Mujeres	Hombres	Mujeres
MÁSTERES OFICIALES	1.055	1.529	533	909	69	53	453	567
Ciencias Sociales y Jurídicas	599	863	280	520	22	20	297	323
Ingeniería y Arquitectura	87	38	15	0	47	32	25	6
Artes y Humanidades	71	90	69	73	0	1	2	16
Ciencias de la Salud	218	459	89	237			129	222
Ciencias	80	79	80	79				

Fuente: Ministerio de Educación, Cultura y Deporte. Estadística de Estudiantes Universitarios

13.3.8. Alumnado egresado en Grados y 1º y 2º Ciclo según Universidad, tipo de titulación, sexo y grupos de edad.

	2014-2015														
	TOTAL					Hombres					Mujeres				
	Total	Menor de 25	De 25 a 30 años	De 31 a 40 años	Más de 40 años	Total	Menor de 25	De 25 a 30 años	De 31 a 40 años	Más de 40 años	Total	Menor de 25	De 25 a 30 años	De 31 a 40 años	Más de 40 años
MURCIA (Región de)															
TOTAL Grado y 1º y 2º Ciclo	7.175	4.458	1.484	818	415	2.863	1.595	696	377	195	4.312	2.863	788	441	220
ESTUDIOS DE GRADO	6.394	4.099	1.234	690	371	2.512	1.459	575	308	170	3.882	2.640	659	382	201
ESTUDIOS DE 1ER. Y 2º CICLO	781	359	250	128	44	351	136	121	69	25	430	223	129	59	19
1º y 2º ciclo. Ciclo Largo	734	352	237	112	33	328	132	117	61	18	406	220	120	51	15
1º y 2º ciclo. Solo Segundo Ciclo	47	7	13	16	11	23	4	4	8	7	24	3	9	8	4
Murcia															
TOTAL Grado y 1º y 2º Ciclo	4.554	3.146	827	363	218	1.511	970	333	138	70	3.043	2.176	494	225	148
ESTUDIOS DE GRADO	3.954	2.869	637	262	186	1.294	890	257	91	56	2.660	1.979	380	171	130
ESTUDIOS DE 1ER. Y 2º CICLO	600	277	190	101	32	217	80	76	47	14	383	197	114	54	18
1º y 2º ciclo. Ciclo Largo	586	276	187	94	29	215	80	76	45	14	371	196	111	49	15
1º y 2º ciclo. Solo Segundo Ciclo	14	1	3	7	3	2	0	0	2	0	12	1	3	5	3
Politécnica de Cartagena															
TOTAL Grado y 1º y 2º Ciclo	619	389	153	52	25	462	279	120	44	19	157	110	33	8	6
ESTUDIOS DE GRADO	446	307	94	28	17	332	223	75	23	11	114	84	19	5	6
ESTUDIOS DE 1ER. Y 2º CICLO	173	82	59	24	8	130	56	45	21	8	43	26	14	3	0
1º y 2º ciclo. Ciclo Largo	148	76	50	18	4	113	52	41	16	4	35	24	9	2	0
1º y 2º ciclo. Solo Segundo Ciclo	25	6	9	6	4	17	4	4	5	4	8	2	5	1	0
Católica S. Antonio de Murcia															
TOTAL Grado y 1º y 2º Ciclo	2.002	923	504	403	172	890	346	243	195	106	1.112	577	261	208	66
ESTUDIOS DE GRADO	1.994	923	503	400	168	886	346	243	194	103	1.108	577	260	206	65
ESTUDIOS DE 1ER. Y 2º CICLO	8		1	3	4	4		0	1	3	4		1	2	1
1º y 2º ciclo. Solo Segundo Ciclo	8		1	3	4	4		0	1	3	4		1	2	1

Fuente: Ministerio de Educación, Cultura y Deporte. Estadística de Estudiantes Universitarios

13.3.9. Evolución del alumnado egresado en estudios de Máster según Universidad, sexo y grupos de edad.

	TOTAL					Hombres					Mujeres				
	Total	Menor de 25 años	De 25 a 30 años	De 31 a 40 años	Más de 40 años	Total	Menor de 25 años	De 25 a 30 años	De 31 a 40 años	Más de 40 años	Total	Menor de 25 años	De 25 a 30 años	De 31 a 40 años	Más de 40 años
2014-2015															
MURCIA (Región de)	2.584	1.018	862	498	206	1.055	354	351	237	113	1.529	664	511	261	93
Murcia	1.442	684	461	198	99	533	224	179	83	47	909	460	282	115	52
Politécnica de Cartagena	122	38	62	16	6	69	22	34	10	3	53	16	28	6	3
Católica S. Antonio de Murcia	1.020	296	339	284	101	453	108	138	144	63	567	188	201	140	38
2013-2014															
MURCIA (Región de)	2.268	820	725	483	240	943	284	284	233	142	1.325	536	441	250	98
Murcia	1.454	618	478	250	108	523	193	174	108	48	931	425	304	142	60
Politécnica de Cartagena	104	28	47	22	7	70	20	30	13	7	34	8	17	9	0
Católica S. Antonio de Murcia	710	174	200	211	125	350	71	80	112	87	360	103	120	99	38
2012-2013															
MURCIA (Región de)	1.896	540	707	405	244	817	196	284	196	141	1.079	344	423	209	103
Murcia	1.250	398	472	252	128	473	128	174	103	68	777	270	298	149	60
Politécnica de Cartagena	150	31	65	36	18	92	17	35	27	13	58	14	30	9	5
Católica S. Antonio de Murcia	496	111	170	117	98	252	51	75	66	60	244	60	95	51	38
2011-2012															
MURCIA (Región de)	1.683	516	613	360	194	641	147	229	170	95	1.042	369	384	190	99
Murcia	1.390	441	504	292	153	472	113	164	129	66	918	328	340	163	87
Politécnica de Cartagena	138	33	60	32	13	85	20	37	18	10	53	13	23	14	3
Católica S. Antonio de Murcia	155	42	49	36	28	84	14	28	23	19	71	28	21	13	9
2010-2011															
MURCIA (Región de)	1.779	539	676	381	183	731	159	268	201	103	1.048	380	408	180	80
Murcia	1.391	445	532	274	140	517	121	199	130	67	874	324	333	144	73
Politécnica de Cartagena	147	33	66	39	9	74	13	28	26	7	73	20	38	13	2
Católica S. Antonio de Murcia	241	61	78	68	34	140	25	41	45	29	101	36	37	23	5

13.3.9. Evolución del alumnado egresado en estudios de Máster según Universidad, sexo y grupos de edad.

	TOTAL					Hombres					Mujeres				
	Total	Menor de 25 años	De 25 a 30 años	De 31 a 40 años	Más de 40 años	Total	Menor de 25 años	De 25 a 30 años	De 31 a 40 años	Más de 40 años	Total	Menor de 25 años	De 25 a 30 años	De 31 a 40 años	Más de 40 años
2009-2010															
MURCIA (Región de)	1.515	486	598	293	138	644	152	252	160	80	871	334	346	133	58
Murcia	1.250	409	513	228	100	491	114	205	122	50	759	295	308	106	50
Politécnica de Cartagena	132	40	53	26	13	81	22	31	16	12	51	18	22	10	1
Católica S. Antonio de Murcia	133	37	32	39	25	72	16	16	22	18	61	21	16	17	7
2008-2009															
MURCIA (Región de)	155	47	58	35	15	58	14	20	17	7	97	33	38	18	8
Murcia	11	4	3	2	2	3	0	0	1	2	8	4	3	1	0
Politécnica de Cartagena	9	2	4	2	1	5	0	2	2	1	4	2	2	0	0
Católica S. Antonio de Murcia	135	41	51	31	12	50	14	18	14	4	85	27	33	17	8

Fuente: Ministerio de Educación, Cultura y Deporte. Estadística de Estudiantes Universitarios

13.3.10. Evolución del alumnado matriculado de nuevo ingreso en estudios de Grado según rama del conocimiento, Universidad y sexo.

	MURCIA (Región de)			Murcia			Politécnica de Cartagena			Católica S. Antonio de Murcia		
	TOTAL	Hombres	Mujeres	TOTAL	Hombres	Mujeres	TOTAL	Hombres	Mujeres	TOTAL	Hombres	Mujeres
2013-2014												
Total	11.608	5.455	6.153	7.205	2.880	4.325	1.362	1.038	324	3.041	1.537	1.504
Ciencias Sociales y Jurídicas	5.629	2.299	3.330	3.838	1.487	2.351	184	104	80	1.607	708	899
Ingeniería y Arquitectura	2.041	1.630	411	301	230	71	1.178	934	244	562	466	96
Artes y Humanidades	1.000	402	598	1.000	402	598						
Ciencias de la Salud	2.287	801	1.486	1.452	452	1.000				835	349	486
Ciencias	651	323	328	614	309	305				37	14	23
2014-2015												
Total	10.818	4.868	5.950	6.740	2.625	4.115	1.119	816	303	2.959	1.427	1.532
Ciencias Sociales y Jurídicas	5.222	2.129	3.093	3.453	1.305	2.148	139	66	73	1.630	758	872
Ingeniería y Arquitectura	1.638	1.284	354	285	235	50	980	750	230	373	299	74
Artes y Humanidades	956	373	583	943	368	575				13	5	8
Ciencias de la Salud	2.363	760	1.603	1.452	413	1.039				911	347	564
Ciencias	639	322	317	607	304	303				32	18	14

Fuente: Ministerio de Educación, Cultura y Deporte. Estadística de Estudiantes Universitarios

13.4.1. Evolución del número de tesis doctorales aprobadas según año de lectura, grupos de edad, Universidad y sexo.

	MURCIA (Región de)			Murcia			Politécnica de Cartagena			Católica S. Antonio de Murcia		
	TOTAL	Hombres	Mujeres	TOTAL	Hombres	Mujeres	TOTAL	Hombres	Mujeres	TOTAL	Hombres	Mujeres
2014												
Total edad	334	162	172	262	118	144	38	23	15	34	21	13
De 24 a 29 años	59	26	33	46	17	29	11	8	3	2	1	1
De 30 a 34 años	131	59	72	105	45	60	18	8	10	8	6	2
De 35 a 39 años	66	32	34	57	26	31	3	2	1	6	4	2
De 40 a 44 años	28	13	15	17	7	10	4	3	1	7	3	4
De 45 a 49 años	22	14	8	17	11	6	1	1		4	2	2
De 50 a 55 años	14	8	6	9	4	5	1	1		4	3	1
Más de 55 años	14	10	4	11	8	3				3	2	1
2013												
Total edad	283	144	139	234	118	116	31	14	17	18	12	6
De 24 a 29 años	51	24	27	43	19	24	5	3	2	3	2	1
De 30 a 34 años	101	43	58	83	35	48	12	6	6	6	2	4
De 35 a 39 años	67	32	35	54	27	27	10	3	7	3	2	1
De 40 a 44 años	19	11	8	15	8	7	3	2	1	1	1	
De 45 a 49 años	24	18	6	22	16	6				2	2	
De 50 a 55 años	11	9	2	9	7	2				2	2	
Más de 55 años	10	7	3	8	6	2	1		1	1	1	
2012												
Total edad	287	149	138	223	116	107	44	21	23	20	12	8
De 24 a 29 años	58	23	35	42	17	25	13	5	8	3	1	2
De 30 a 34 años	106	49	57	86	40	46	17	6	11	3	3	
De 35 a 39 años	40	20	20	29	14	15	4	3	1	7	3	4
De 40 a 44 años	30	20	10	22	15	7	7	4	3	1	1	
De 45 a 49 años	18	10	8	13	6	7	3	3		2	1	1
De 50 a 55 años	15	11	4	14	11	3				1		1
Más de 55 años	20	16	4	17	13	4				3	3	

13.4.1. Evolución del número de tesis doctorales aprobadas según año de lectura, grupos de edad, Universidad y sexo.

	MURCIA (Región de)			Murcia			Politécnica de Cartagena			Católica S. Antonio de Murcia		
	TOTAL	Hombres	Mujeres	TOTAL	Hombres	Mujeres	TOTAL	Hombres	Mujeres	TOTAL	Hombres	Mujeres
2011												
Total edad	231	121	110	198	101	97	21	11	10	12	9	3
De 24 a 29 años	62			49			11			2		
De 30 a 34 años	82			71			8			3		
De 35 a 39 años	35			30						5		
De 40 a 44 años	22			19			2			1		
De 45 a 49 años	16			16								
De 50 a 55 años	8			7						1		
Más de 55 años	6			6								
2010												
Total edad	223	119	104	183	95	88	29	19	10	11	5	6
De 24 a 29 años	51			40			9			2		
De 30 a 34 años	74			69			4			1		
De 35 a 39 años	37			22			10			5		
De 40 a 44 años	18			14			2			2		
De 45 a 49 años	17			15			2					
De 50 a 55 años	15			13			2					
Más de 55 años	11			10						1		

Fuente: Ministerio de Educación, Cultura y Deporte. Estadística de Tesis Doctorales

13.4.2. Distribución de tesis doctorales aprobadas según ámbito de estudio, Universidad y sexo, por año de lectura.

Porcentaje

	2014											
	MURCIA (Región de)			Murcia			Politécnica de Cartagena			Católica S. Antonio de Murcia		
	TOTAL	Hombres	Mujeres	TOTAL	Hombres	Mujeres	TOTAL	Hombres	Mujeres	TOTAL	Hombres	Mujeres
Total Ámbito	100,0	48,5	51,5	100,0	45,0	55,0	100,0	60,5	39,5	100,0	61,8	38,2
Total Educación	3,0	0,9	2,1	3,8	1,1	2,7						
Total Artes y humanidades	11,4	6,0	5,4	13,7	7,3	6,5				5,9	2,9	2,9
Artes	2,4	1,5	0,9	3,1	1,9	1,1						
Lenguas	4,2	1,2	3,0	5,3	1,5	3,8						
Humanidades	4,8	3,3	1,5	5,3	3,8	1,5				5,9	2,9	2,9
Total Ciencias sociales, educación comercial y derecho	15,0	9,3	5,7	13,0	6,9	6,1	13,2	7,9	5,3	32,4	29,4	2,9
Psicología	2,7	1,5	1,2	3,1	1,5	1,5				2,9	2,9	
Economía	2,7	2,1	0,6	1,5	0,8	0,8	5,3	5,3		8,8	8,8	
Otras Ciencias sociales y del comportamiento	1,2	0,9	0,3	1,1	0,8	0,4				2,9	2,9	
Periodismo e información	0,3	0,3								2,9	2,9	
Administración y gestión de empresas	3,3	1,8	1,5	3,1	1,5	1,5	5,3	2,6	2,6	2,9	2,9	
Otra Educación comercial y empresarial	0,3		0,3				2,6		2,6			
Derecho	4,5	2,7	1,8	4,2	2,3	1,9				11,8	8,8	2,9
Total Ciencias	41,3	20,7	20,7	41,2	19,1	22,1	52,6	34,2	18,4	29,4	17,6	11,8
Ciencias de la vida	18,0	9,0	9,0	18,7	8,8	9,9	13,2	5,3	7,9	17,6	14,7	2,9
Ciencias Físicas, químicas, geológicas	14,1	5,4	8,7	13,0	3,4	9,5	26,3	21,1	5,3	8,8	2,9	5,9
Matemáticas y Estadística	3,3	2,1	1,2	3,4	2,3	1,1	5,3	2,6	2,6			
Informática	6,0	4,2	1,8	6,1	4,6	1,5	7,9	5,3	2,6	2,9		2,9
Total Ingeniería, industria y construcción	5,4	3,3	2,1	1,9	1,1	0,8	28,9	18,4	10,5	5,9	2,9	2,9
Ingenierías	4,2	2,4	1,8	1,5	0,8	0,8	26,3	15,8	10,5			
Arquitectura y construcción	1,2	0,9	0,3	0,4	0,4		2,6	2,6		5,9	2,9	2,9
Total Agricultura y veterinaria	4,8	2,4	2,4	5,3	3,1	2,3	5,3		5,3			
Agricultura, ganadería y pesca	3,9	2,1	1,8	4,2	2,7	1,5	5,3		5,3			
Veterinaria	0,9	0,3	0,6	1,1	0,4	0,8						

13.4.2. Distribución de tesis doctorales aprobadas según ámbito de estudio, Universidad y sexo, por año de lectura.

Porcentaje

	2014											
	MURCIA (Región de)			Murcia			Politécnica de Cartagena			Católica S. Antonio de Murcia		
	TOTAL	Hombres	Mujeres	TOTAL	Hombres	Mujeres	TOTAL	Hombres	Mujeres	TOTAL	Hombres	Mujeres
Total Salud y servicios sociales	19,2	6,0	13,2	21,0	6,5	14,5				26,5	8,8	17,6
Medicina	17,7	5,7	12,0	19,1	6,1	13,0				26,5	8,8	17,6
Otras ciencias de la Salud	1,5	0,3	1,2	1,9	0,4	1,5						

Fuente: Ministerio de Educación, Cultura y Deporte. Estadística de Tesis Doctorales

13.5.1. Evolución de la Oferta, Demanda y Matrícula de nuevo ingreso (grados y titulaciones de 1er. y 2º ciclo) en Universidades públicas presenciales según rama de enseñanza y Universidad.

	UNIVERSIDADES PÚBLICAS			Murcia			Politécnica de Cartagena		
	Oferta de Plazas	Demanda	Matrícula	Oferta de Plazas	Demanda	Matrícula	Oferta de Plazas	Demanda	Matrícula
2014-2015									
Total	7.944	17.500	7.203	6.645	16.172	6.241	1.299	1.328	962
Ciencias Sociales y Jurídicas	3.812	5.937	3.340	3.572	5.795	3.212	240	142	128
Ingeniería y Arquitectura	1.329	1.586	1.106	270	400	272	1.059	1.186	834
Artes y Humanidades	956	1.445	909	956	1.445	909			
Ciencias de la Salud	1.246	7.226	1.246	1.246	7.226	1.246			
Ciencias	601	1.306	602	601	1.306	602			
2013-2014									
Total	8.135	18.734	7.606	6.729	17.090	6.444	1.406	1.644	1.162
Ciencias Sociales y Jurídicas	3.881	6.589	3.565	3.631	6.358	3.378	250	231	187
Ingeniería y Arquitectura	1.426	1.813	1.242	270	400	267	1.156	1.413	975
Artes y Humanidades	956	1.624	934	956	1.624	934			
Ciencias de la Salud	1.271	7.479	1.273	1.271	7.479	1.273			
Ciencias	601	1.229	592	601	1.229	592			
2012-2013									
Total	8.313	20.823	7.846	6.988	19.193	6.714	1.325	1.630	1.132
Ciencias Sociales y Jurídicas	4.130	7.309	3.714	3.890	7.126	3.529	240	183	185
Ingeniería y Arquitectura	1.355	1.820	1.227	270	373	280	1.085	1.447	947
Artes y Humanidades	946	1.679	963	946	1.679	963			
Ciencias de la Salud	1.276	8.781	1.313	1.276	8.781	1.313			
Ciencias	606	1.234	629	606	1.234	629			
2011-2012									
Total	8.010	20.605	7.992	6.620	19.718	6.693	1.390	887	1.299
Ciencias Sociales y Jurídicas	3.797	7.239	3.759	3.557	7.239	3.540	240	0	219
Ingeniería y Arquitectura	1.420	1.278	1.390	270	391	310	1.150	887	1.080
Artes y Humanidades	936	1.825	967	936	1.825	967			
Ciencias de la Salud	1.266	9.134	1.298	1.266	9.134	1.298			
Ciencias	591	1.129	578	591	1.129	578			

13.5.1. Evolución de la Oferta, Demanda y Matrícula de nuevo ingreso (grados y titulaciones de 1er. y 2º ciclo) en Universidades públicas presenciales según rama de enseñanza y Universidad.

	UNIVERSIDADES PÚBLICAS			Murcia			Politécnica de Cartagena		
	Oferta de Plazas	Demanda	Matrícula	Oferta de Plazas	Demanda	Matrícula	Oferta de Plazas	Demanda	Matrícula
2010-2011									
Total	7.807	17.697	10.118	6.426	16.935	6.571	1.381	762	3.547
Ciencias Sociales y Jurídicas	3.543	6.520	4.290	3.393	6.520	3.656	150	0	634
Ingeniería y Arquitectura	1.501	984	3.122	270	222	209	1.231	762	2.913
Artes y Humanidades	930	1.440	949	930	1.440	949			
Ciencias de la Salud	1.256	7.980	1.245	1.256	7.980	1.245			
Ciencias	577	773	512	577	773	512			
2009-2010									
Total	8.092	16.076	7.786	6.811	14.575	6.512	1.281	1.501	1.274
Ciencias Sociales y Jurídicas	4.089	6.782	3.907	3.875	6.574	3.699	214	208	208
Ingeniería y Arquitectura	1.239	1.465	1.238	172	172	172	1.067	1.293	1.066
Artes y Humanidades	1.050	1.267	939	1.050	1.267	939			
Ciencias de la Salud	1.116	5.927	1.137	1.116	5.927	1.137			
Ciencias	598	635	565	598	635	565			
2008-2009									
Total	7.981	12.800	7.103	6.612	11.334	5.947	1.369	1.466	1.156
Ciencias Sociales y Jurídicas	4.268	5.258	3.989	4.066	5.071	3.802	202	187	187
Ingeniería y Arquitectura	1.543	1.494	1.192	376	215	223	1.167	1.279	969
Artes y Humanidades	829	1.029	730	829	1.029	730			
Ciencias de la Salud	793	4.643	816	793	4.643	816			
Ciencias	548	376	376	548	376	376			
2007-2008									
Total	7.804	11.258	6.619	6.498	10.198	5.679	1.306	1.060	940
Ciencias Sociales y Jurídicas	4.388	4.765	3.883	4.154	4.595	3.713	234	170	170
Ingeniería y Arquitectura	1.444	1.086	984	372	196	214	1.072	890	770
Artes y Humanidades	637	846	569	637	846	569			
Ciencias de la Salud	768	4.154	776	768	4.154	776			
Ciencias	567	407	407	567	407	407			

13.5.1. Evolución de la Oferta, Demanda y Matrícula de nuevo ingreso (grados y titulaciones de 1er. y 2º ciclo) en Universidades públicas presenciales según rama de enseñanza y Universidad.

	UNIVERSIDADES PÚBLICAS			Murcia			Politécnica de Cartagena		
	Oferta de Plazas	Demanda	Matrícula	Oferta de Plazas	Demanda	Matrícula	Oferta de Plazas	Demanda	Matrícula
2006-2007									
Total	7.907	8.976	6.597	6.551	7.870	5.611	1.356	1.106	986
Ciencias Sociales y Jurídicas	4.412	4.284	3.966	4.161	4.095	3.777	251	189	189
Ingeniería y Arquitectura	1.576	1.138	1.071	471	221	274	1.105	917	797
Artes y Humanidades	675	681	522	675	681	522			
Ciencias de la Salud	648	2.564	661	648	2.564	661			
Ciencias	596	309	377	596	309	377			
2005-2006									
Total	7.971	10.337	6.476	6.496	9.237	5.493	1.475	1.100	983
Ciencias Sociales y Jurídicas	4.323	4.835	3.794	4.083	4.637	3.583	240	198	211
Ingeniería y Arquitectura	1.710	1.163	1.071	475	261	299	1.235	902	772
Artes y Humanidades	695	892	520	695	892	520			
Ciencias de la Salud	640	3.092	652	640	3.092	652			
Ciencias	603	355	439	603	355	439			
2004-2005									
Total	9.797	9.914	6.473	8.249	8.833	5.445	1.548	1.081	1.028
Ciencias Sociales y Jurídicas	5.119	4.756	3.715	4.844	4.540	3.499	275	216	216
Ingeniería y Arquitectura	1.803	1.202	1.162	530	337	350	1.273	865	812
Artes y Humanidades	1.225	643	473	1.225	643	473			
Ciencias de la Salud	640	2.910	656	640	2.910	656			
Ciencias	1.010	403	467	1.010	403	467			

Demanda: corresponde con los admitidos de nuevo ingreso por preinscripción.

Matrícula: nuevo ingreso por preinscripción.

Fuente: Ministerio de Educación, Cultura y Deporte. Estadística de Universidades, Centros y Titulaciones

13.5.2. Universidad de Murcia. Evolución de la Oferta, Demanda y Matrícula de nuevo ingreso en Grados según rama de enseñanza, facultad y titulación.

	2012-2013			2013-2014			2014-2015		
	Oferta de Plazas	Demanda	Matrícula	Oferta de Plazas	Demanda	Matrícula	Oferta de Plazas	Demanda	Matrícula
Ciencias Sociales y Jurídicas	3.890	7.126	3.529	3.631	6.358	3.378	3.572	5.795	3.212
Facultad de Derecho									
Grado en Derecho	370	599	379	370	618	373	370	555	372
Grado en Ciencia Política y Gestión Pública	95	119	98	90	109	89	90	116	90
Grado en Criminología	70	409	71	70	387	70	70	381	70
PCEO Grado en Administración y Dirección de Empresa / Grado en Derecho	90	189	94	90	218	90	90	177	90
Facultad de Ciencias del Trabajo									
Grado en Relaciones Laborales y Recursos Humanos	240	291	264	240	248	250	240	242	233
Facultad de Comunicación y Documentación									
Grado en Comunicación Audiovisual	80	274	83	76	258	76	72	272	72
Grado en Información y Documentación	50	68	51	50	50	50	50	54	48
Grado en Periodismo	80	295	84	80	250	80	70	234	70
Grado en Publicidad y Relaciones Públicas	80	246	81	80	227	81	80	187	80
PCEO Grado en Periodismo / Grado en Información y Documentación							20	26	20
ISEN Formación Universitaria									
Grado en Educación Infantil	120	91	59	140	93	57	140	68	54
Grado en Educación Primaria	120	130	97	150	140	104	150	129	86
Grado en Relaciones Laborales y Recursos Humanos	310	0	11	60	0	15	60	0	11
Facultad de Trabajo Social									
Grado en Trabajo Social	140	199	143	140	228	140	140	132	138
Facultad de Educación									
Grado en Educación Infantil	208	644	215	195	561	196	186	561	186
Grado en Educación Primaria	481	1.179	488	455	898	455	434	890	433
Grado en Educación Social	138	262	141	130	121	118	124	151	119
Grado en Pedagogía	162	262	166	159	263	159	140	91	137
Escuela Universitaria de Turismo									
Grado en Turismo	150	0	82	150	0	85	150	0	73

13.5.2. Universidad de Murcia. Evolución de la Oferta, Demanda y Matrícula de nuevo ingreso en Grados según rama de enseñanza, facultad y titulación.

	2012-2013			2013-2014			2014-2015		
	Oferta de Plazas	Demanda	Matrícula	Oferta de Plazas	Demanda	Matrícula	Oferta de Plazas	Demanda	Matrícula
Facultad de Economía y Empresa									
Grado en Administración y Dirección de Empresas	588	805	592	588	684	572	588	598	522
Grado en Economía	143	168	140	143	184	142	143	251	143
Grado en Marketing	70	159	73	70	160	70	70	166	70
Facultad de Ciencias del Deporte									
Grado en Ciencias de la Actividad Física y del Deporte	105	737	117	105	661	106	95	514	95
Ingeniería y Arquitectura	270	373	280	270	400	267	270	400	272
Facultad de Química									
Grado en Ingeniería Química	70	88	73	70	70	65	70	88	71
Facultad de Informática									
Grado en Ingeniería Informática	200	285	207	200	330	202	200	312	201
Artes y Humanidades	946	1.679	963	956	1.624	934	956	1.445	909
Facultad de Letras									
Grado en Estudios Franceses	50	91	52	50	57	51	50	68	47
Grado en Estudios Ingleses	140	244	146	140	224	141	140	223	141
Grado en Filología Clásica	50	62	50	50	82	49	50	47	45
Grado en Geografía y Ordenación del Territorio	50	46	46	60	42	45	60	43	47
Grado en Historia del Arte	110	139	108	110	135	112	110	141	108
Grado en Lengua y Literatura Españolas	140	200	145	140	169	140	140	183	141
Grado en Traducción e Interpretación	90	424	96	90	396	91	90	336	92
Grado en Historia	140	193	146	140	206	140	140	160	144
Facultad de Filosofía									
Grado en Filosofía por la UMU	76	64	72	76	71	64	76	45	44
Facultad de Bellas Artes									
Grado en Bellas Artes	100	216	102	100	242	101	100	199	100
Ciencias de la Salud	1.276	8.781	1.313	1.271	7.479	1.273	1.246	7.226	1.246
Facultad de Medicina									
Grado en Farmacia	50	202	52	50	208	50	50	190	49
Grado en Odontología	40	447	42	40	351	40	40	372	40

13.5.2. Universidad de Murcia. Evolución de la Oferta, Demanda y Matrícula de nuevo ingreso en Grados según rama de enseñanza, facultad y titulación.

	2012-2013			2013-2014			2014-2015		
	Oferta de Plazas	Demanda	Matrícula	Oferta de Plazas	Demanda	Matrícula	Oferta de Plazas	Demanda	Matrícula
Grado en Fisioterapia	95	614	98	95	626	96	82	668	82
Grado en Medicina	200	3.859	210	200	2.901	205	200	2.644	202
Facultad de Veterinaria									
Grado en Veterinaria	95	799	96	90	841	91	90	915	90
Facultad de Enfermería									
Grado en Enfermería	238	1.265	247	238	938	237	226	908	226
Facultad de Psicología									
Grado en Logopedia	97	210	99	97	110	97	97	140	96
Grado en Psicología	191	697	196	191	824	192	191	725	192
Escuela Universitaria de Enfermería									
Grado en Enfermería	50	190	51	50	200	48	50	152	49
Facultad de Óptica y Optometría									
Grado en Óptica y Optometría	80	115	78	80	142	78	80	134	80
Facultad de Ciencias Sociosanitarias									
Grado en Enfermería	70	195	72	70	133	70	70	128	70
Grado en Nutrición Humana y Dietética	70	188	72	70	205	69	70	250	70
Ciencias	606	1.234	629	601	1.229	592	601	1.306	602
Facultad de Química									
Grado en Bioquímica	70	208	74	70	200	70	70	218	70
Grado en Física	60	101	63	60	99	59	60	115	63
Grado en Química	70	101	72	70	89	67	70	86	68
Facultad de Biología									
Grado en Biología	106	185	112	106	212	105	106	259	106
Grado en Biotecnología	50	270	52	50	297	50	50	279	50
Grado en Ciencias Ambientales	100	109	100	100	133	99	100	141	100
Facultad de Veterinaria									
Grado en Ciencia y Tecnología de los Alimentos	60	118	63	60	58	58	60	78	60
Facultad de Matemáticas									
Grado en Matemáticas	65	92	64	60	100	60	60	83	59

13.5.2. Universidad de Murcia. Evolución de la Oferta, Demanda y Matrícula de nuevo ingreso en Grados según rama de enseñanza, facultad y titulación.

	2012-2013			2013-2014			2014-2015		
	Oferta de Plazas	Demanda	Matrícula	Oferta de Plazas	Demanda	Matrícula	Oferta de Plazas	Demanda	Matrícula
PCEO Grado en Matemáticas / Grado en Informática	25	50	29	25	41	24	25	47	26

Demanda: corresponde con los admitidos de nuevo ingreso por preinscripción.

Matrícula: nuevo ingreso por preinscripción.

Fuente: Ministerio de Educación, Cultura y Deporte. Estadística de Universidades, Centros y Titulaciones

13.5.3. Universidad Politécnica de Cartagena. Evolución de la Oferta, Demanda y Matrícula de nuevo ingreso en Grados según rama de enseñanza, facultad y titulación.

	2012-2013			2013-2014			2014-2015		
	Oferta de Plazas	Demanda	Matrícula	Oferta de Plazas	Demanda	Matrícula	Oferta de Plazas	Demanda	Matrícula
Ciencias Sociales y Jurídicas	240	183	185	250	231	187	240	142	128
Facultad de Ciencias de la Empresa									
Grado en Administración y Dirección de Empresas	200	183	168	200	193	164	200	122	121
Escuela Universitaria de Turismo									
Grado en Turismo	40	0	17	50	38	23	40	20	7
Ingeniería y Arquitectura	1.085	1.447	947	1.156	1.413	975	1.059	1.186	834
Escuela Téc. Sup. Ing. Caminos, Canales y Puertos y de Ingeniería de Minas									
Grado en Ingeniería Civil	100	107	72	100	67	46	100	45	27
Grado en Ingeniería de Recursos Minerales y Energía	50	27	26	50	25	24	50	14	14
Escuela Técnica Superior de Ingeniería Industrial									
Grado en Ingeniería Electrónica Industrial y Automática	90	162	75	90	138	100	90	132	92
Grado en Ingeniería Química Industrial	50	53	38	50	60	51	50	57	48
Grado en Ingeniería Mecánica	115	155	115	115	249	125	115	182	114
Grado en Ingeniería Eléctrica	50	110	52	60	93	68	60	43	49
Grado en Ingeniería en Tecnologías Industriales	90	171	90	90	194	98	87	183	91
Escuela Técnica Superior de Ingeniería Naval y Oceánica									
Grado en Arquitectura Naval e Ingeniería de Sistemas Marinos	50	86	52	50	87	53	50	85	49
Escuela Técnica Superior de Ingeniería Agronómica									
Grado en Ingeniería Agroalimentaria y de Sistemas Biológicos							60	82	71
Grado en Ingeniería de la Hortofruticultura y Jardinería	50	39	33	50	31	29			
Grado en Ingeniería de las Industrias Agroalimentarias	50	22	21	50	35	36			
Escuela Técnica Superior de Ingeniería de Telecomunicación									
Grado en Ingeniería en Sistemas de Telecomunicación	70	108	70	70	86	66	70	90	57
Grado en Ingeniería Telemática	70	35	49	70	58	57	70	66	67
Escuela de Arquitectura e Ingeniería de la Edificación									
Grado en Arquitectura	95	296	104	95	171	85	75	159	70
Grado en Ingeniería de Edificación	125	76	101	150	119	71	125	48	28

13.5.3. Universidad Politécnica de Cartagena. Evolución de la Oferta, Demanda y Matrícula de nuevo ingreso en Grados según rama de enseñanza, facultad y titulación.

	2012-2013			2013-2014			2014-2015		
	Oferta de Plazas	Demanda	Matrícula	Oferta de Plazas	Demanda	Matrícula	Oferta de Plazas	Demanda	Matrícula
Centro Universitario de la Defensa									
Grado en Ingeniería en Organización Industrial	30	0	49	66	0	66	57	0	57

Demanda: corresponde con los admitidos de nuevo ingreso por preinscripción. Matrícula: nuevo ingreso por preinscripción.

Fuente: Ministerio de Educación, Cultura y Deporte. Estadística de Universidades, Centros y Titulaciones

13.5.4. Universidad de Murcia. Evolución de las notas mínimas de admisión en Grados según rama de enseñanza, facultad y titulación.

	2012-2013	2013-2014	2014-2015
Ciencias Sociales y Jurídicas			
Facultad de Derecho			
Grado en Derecho por la UMU	6,618	7,743	7,401
Grado en Ciencia Política y Gestión Pública	5,117	5,230	6,773
Grado en Criminología	8,172	8,630	8,833
PCEO Grado en Administración y Dirección de Empresa / Grado en Derecho	9,114	10,324	9,800
Facultad de Ciencias del Trabajo			
Grado en Relaciones Laborales y Recursos Humanos	5,037	5,000	5,036
Facultad de Comunicación y Documentación			
Grado en Comunicación Audiovisual por la UMU	7,289	7,747	8,008
Grado en Información y Documentación por la UMU	5,187	6,091	5,627
Grado en Periodismo	8,120	8,318	8,522
Grado en Publicidad y Relaciones Públicas	7,266	7,500	7,567
PCEO Grado en Periodismo / Grado en Información y Documentación			5,972
ISEN Formación Universitaria			
Grado en Educación Infantil por la UMU	5,000	5,008	5,069
Grado en Educación Primaria por la UMU	5,066	5,089	5,060
Grado en Relaciones Laborales y Recursos Humanos			
Facultad de Trabajo Social			
Grado en Trabajo Social	5,024	5,763	5,126
Facultad de Educación			
Grado en Educación Infantil por la UMU	7,581	7,280	7,723
Grado en Educación Primaria por la UMU	7,499	7,256	7,592
Grado en Educación Social por la UMU	5,151	5,000	5,333
Grado en Pedagogía	6,684	5,927	5,333
Facultad de Economía y Empresa			
Grado en Administración y Dirección de Empresas por la UMU	5,000	5,000	5,024
Grado en Economía	5,136	5,045	9,054
Grado en Marketing por la UMU	6,642	7,233	7,661
Facultad de Ciencias del Deporte			
Grado en Ciencias de la Actividad Física y del Deporte por la UMU	8,749	9,133	8,910

13.5.4. Universidad de Murcia. Evolución de las notas mínimas de admisión en Grados según rama de enseñanza, facultad y titulación.

	2012-2013	2013-2014	2014-2015
Ingeniería y Arquitectura			
Facultad de Química			
Grado en Ingeniería Química por la UMU	5,504	5,900	5,474
Facultad de Informática			
Grado en Ingeniería Informática por la UMU	5,117	7,019	8,670
Artes y Humanidades			
Facultad de Letras			
Grado en Estudios Franceses	5,180	5,280	5,426
Grado en Estudios Ingleses	7,439	7,561	7,296
Grado en Filología Clásica	6,191	5,458	5,262
Grado en Geografía y Ordenación del Territorio	5,055	5,124	5,357
Grado en Historia del Arte	5,000	5,154	5,251
Grado en Lengua y Literatura Españolas	5,290	6,215	6,974
Grado en Traducción e Interpretación	11,431	11,822	10,806
Grado en Historia	5,035	5,898	5,158
Facultad de Filosofía			
Grado en Filosofía por la UMU	5,026	5,036	5,064
Facultad de Bellas Artes			
Grado en Bellas Artes	5,430	6,523	5,929
Ciencias de la Salud			
Facultad de Medicina			
Grado en Farmacia por la UMU	9,363	9,823	10,504
Grado en Odontología	11,524	11,374	11,258
Grado en Fisioterapia	9,158	9,349	10,255
Grado en Medicina	12,290	12,346	12,389
Facultad de Veterinaria			
Grado en Veterinaria por la UMU	9,801	10,016	10,656
Facultad de Enfermería			
Grado en Enfermería	10,060	9,930	10,070
Facultad de Psicología			
Grado en Logopedia por la UMU	5,056	5,492	5,974

13.5.4. Universidad de Murcia. Evolución de las notas mínimas de admisión en Grados según rama de enseñanza, facultad y titulación.

	2012-2013	2013-2014	2014-2015
Grado en Psicología	6,570	7,317	7,818
Escuela Universitaria de Enfermería			
Grado en Enfermería	9,450	9,170	9,763
Facultad de Óptica y Optometría			
Grado en Óptica y Optometría	5,004	5,132	5,977
Facultad de Ciencias Sociosanitarias			
Grado en Enfermería	9,290	9,071	9,330
Grado en Nutrición Humana y Dietética por la UMU	5,320	5,000	6,678
Ciencias			
Facultad de Química			
Grado en Bioquímica	10,187	10,350	10,832
Grado en Física por la UMU	5,727	7,137	5,370
Grado en Química	5,218	5,395	6,749
Facultad de Biología			
Grado en Biología por la UMU	6,553	6,829	8,239
Grado en Biotecnología por la UMU	11,076	11,485	10,812
Grado en Ciencias Ambientales por la UMU	5,003	5,561	7,270
Facultad de Veterinaria			
Grado en Ciencia y Tecnología de los Alimentos	5,310	5,499	6,670
Facultad de Matemáticas			
Grado en Matemáticas	5,120	7,321	6,051
PCEO Grado en Matemáticas / Grado en Informática	7,095	6,086	8,000

Fuente: Ministerio de Educación, Cultura y Deporte. Estadística de Universidades, Centros y Titulaciones

13.5.5. Universidad Politécnica de Cartagena. Evolución de las notas mínimas de admisión en Grados según rama de enseñanza, facultad y titulación.

	2012-2013	2013-2014	2014-2015
Ciencias Sociales y Jurídicas			
Facultad de Ciencias de la Empresa			
Grado en Administración y Dirección de Empresas	5,171	5,032	5,246
Escuela Universitaria de Turismo			
Grado en Turismo por la UPCT		5,000	5,325
Ingeniería y Arquitectura			
Escuela Técnica Superior de Ingeniería de Caminos, Canales y Puertos y de Ingeniería de Minas			
Grado en Ingeniería Civil	5,018	5,215	5,080
Grado en Ingeniería de Recursos Minerales y Energía	5,165	5,000	5,676
Escuela Técnica Superior de Ingeniería Industrial			
Grado en Ingeniería Electrónica Industrial y Automática	7,190	5,346	7,620
Grado en Ingeniería Química Industrial por la UPCT	5,429	5,682	5,259
Grado en Ingeniería Mecánica	5,536	5,000	5,683
Grado en Ingeniería Eléctrica	7,086	5,000	5,160
Grado en Ingeniería en Tecnologías Industriales	8,244	5,000	8,741
Escuela Técnica Superior de Ingeniería Naval y Oceánica			
Grado en Arquitectura Naval e Ingeniería de Sistemas Marinos por la UPCT	5,634	5,000	5,126
Escuela Técnica Superior de Ingeniería Agronómica			
Grado en Ingeniería Agroalimentaria y de Sistemas Biológicos por la UPCT			5,020
Grado en Ingeniería de la Hortofruticultura y Jardinería	5,080	5,108	
Grado en Ingeniería de las Industrias Agroalimentarias	5,060	5,115	
Escuela Técnica Superior de Ingeniería de Telecomunicación			
Grado en Ingeniería en Sistemas de Telecomunicación por la UPCT	6,414	5,224	6,063
Grado en Ingeniería Telemática por la UPCT	5,295	5,127	5,156
Escuela Técnica Superior de Arquitectura y Edificación			
Grado en Arquitectura por la UPCT	5,200	5,531	5,497
Grado en Ingeniería de Edificación	5,286	5,000	5,000

Fuente: Ministerio de Educación, Cultura y Deporte. Estadística de Universidades, Centros y Titulaciones

13.6.1. Evolución del Personal Docente e Investigador (PDI) según Universidad, tipo de centro y sexo.

	2011-2012			2012-2013			2013-2014			2014-2015		
	TOTAL	Hombres	Mujeres	TOTAL	Hombres	Mujeres	TOTAL	Hombres	Mujeres	TOTAL	Hombres	Mujeres
MURCIA (Región de)												
Total Centros	3.606	2.342	1.264	3.627	2.314	1.313	3.758	2.353	1.405	3.780	2.356	1.424
Centros propios	3.478	2.270	1.208	3.475	2.227	1.248	3.568	2.253	1.315	3.580	2.250	1.330
Centros adscritos	128	72	56	152	87	65	190	100	90	200	106	94
Murcia												
Total Centros	2.534	1.589	945	2.514	1.538	976	2.571	1.531	1.040	2.575	1.530	1.045
Centros propios	2.432	1.531	901	2.392	1.468	924	2.422	1.455	967	2.424	1.450	974
Centros adscritos	102	58	44	122	70	52	149	76	73	151	80	71
Politécnica de Cartagena												
Total Centros	628	503	125	621	500	121	630	501	129	633	495	138
Centros propios	602	489	113	591	483	108	589	477	112	584	469	115
Centros adscritos	26	14	12	30	17	13	41	24	17	49	26	23
Católica S. Antonio de Murcia												
Total Centros	444	250	194	492	276	216	557	321	236	572	331	241
Centros propios	444	250	194	492	276	216	557	321	236	572	331	241
Centros adscritos	0	0	0	0	0	0	0	0	0	0	0	0

Fuente: Ministerio de Educación, Cultura y Deporte. Estadística de Personal de las Universidades

13.6.2. Número de PDI en centros propios de universidades públicas según categoría de personal, Universidad y sexo.

	2014-2015								
	UNIVERSIDADES PÚBLICAS			Murcia			Politécnica de Cartagena		
	TOTAL	Hombres	Mujeres	TOTAL	Hombres	Mujeres	TOTAL	Hombres	Mujeres
PDI	3.008	1.919	1.089	2.424	1.450	974	584	469	115
Funcionarios	1.438	963	475	1.148	725	423	290	238	52
Catedrático de Universidad (CU)	355	279	76	306	236	70	49	43	6
Titular de Universidad (TU)	913	575	338	739	437	302	174	138	36
Catedrático de Escuela Universitaria (CEU)	26	17	9	14	6	8	12	11	1
Titular de Escuela Universitaria (TEU)	144	92	52	89	46	43	55	46	9
Contratados	1.554	940	614	1.260	709	551	294	231	63
Ayudante	22	10	12	11	1	10	11	9	2
Ayudante Doctor	27	11	16	25	10	15	2	1	1
Contratado Doctor	322	170	152	244	114	130	78	56	22
Colaborador	32	27	5	12	9	3	20	18	2
Asociado	838	520	318	688	397	291	150	123	27
Asociado de C.C. de Salud	270	174	96	270	174	96	0	0	0
Sustituto	10	4	6	10	4	6	0	0	0
Otros contratados	33	24	9	0	0	0	33	24	9
Eméritos	16	16	0	16	16	0	0	0	0

Fuente: Ministerio de Educación, Cultura y Deporte. Estadística de Personal de las Universidades

13.6.3. Número de PDI en centros propios de universidades públicas según Universidad, categoría de personal y rama de enseñanza.

2014-2015	TOTAL	Ciencias Sociales y Jurídicas	Ingeniería y Arquitectura	Artes y Humanidades	Ciencias de la Salud	Ciencias
UNIVERSIDADES PÚBLICAS						
PDI	3.008	1.071	474	312	652	499
Funcionarios	1.438	429	240	170	188	411
Catedrático de Universidad (CU)	355	62	39	53	57	144
Titular de Universidad (TU)	913	288	143	113	120	249
Catedrático de Escuela Universitaria (CEU)	26	11	8	0	2	5
Titular de Escuela Universitaria (TEU)	144	68	50	4	9	13
Contratados	1.554	640	233	136	463	82
Eméritos	16	2	1	6	1	6
Murcia						
PDI	2.424	958	120	306	652	388
Funcionarios	1.148	381	81	169	188	329
Catedrático de Universidad (CU)	306	54	15	53	57	127
Titular de Universidad (TU)	739	261	49	113	120	196
Catedrático de Escuela Universitaria (CEU)	14	9	1	0	2	2
Titular de Escuela Universitaria (TEU)	89	57	16	3	9	4
Contratados	1.260	575	38	131	463	53
Eméritos	16	2	1	6	1	6
Politécnica de Cartagena						
PDI	584	113	354	6	0	111
Funcionarios	290	48	159	1	0	82
Catedrático de Universidad (CU)	49	8	24	0	0	17
Titular de Universidad (TU)	174	27	94	0	0	53
Catedrático de Escuela Universitaria (CEU)	12	2	7	0	0	3
Titular de Escuela Universitaria (TEU)	55	11	34	1	0	9
Contratados	294	65	195	5	0	29

Fuente: Ministerio de Educación, Cultura y Deporte. Estadística de Personal de las Universidades

13.6.4. Evolución del número de PDI en universidades privadas según categoría de personal, Universidad y sexo.

	Católica S. Antonio de Murcia											
	2011-2012			2012-2013			2013-2014			2014-2015		
	TOTAL	Hombres	Mujeres	TOTAL	Hombres	Mujeres	TOTAL	Hombres	Mujeres	TOTAL	Hombres	Mujeres
PDI	444	250	194	492	276	216	557	321	236	572	331	241
Director/Ordinario/Catedrático	10	8	2	12	10	2	14	11	3	14	11	3
Agregado/ Titular	14	7	7	15	9	6	20	13	7	27	19	8
Ayudante Doctor	19	7	12	16	8	8	30	14	16	0	0	0
Contratado Doctor	92	44	48	138	69	69	144	71	73	193	96	97
Asociado	126	89	37	134	84	50	146	105	41	155	114	41
Colaborador	124	62	62	134	68	66	145	73	72	145	72	73
Adjunto	12	7	5	11	7	4	9	5	4	9	5	4
Auxiliar/ Ayudante	47	26	21	32	21	11	49	29	20	29	14	15

Fuente: Ministerio de Educación, Cultura y Deporte. Estadística de Personal de las Universidades

13.7.1. Evolución de la estructura de gastos según tipo de indicador.

Miles de euros

	MURCIA (Región de)			ESPAÑA		
	Curso 1999-2000	Curso 2004-2005	Curso 2009-2010	Curso 1999-2000	Curso 2004-2005	Curso 2009-2010
1. Gastos de Personal	77.029	116.798	190.206	3.694.035	5.360.405	7.211.063
2. Gastos Corrientes en Bienes y Servicios	13.492	22.726	36.337	947.514	1.484.433	2.289.361
3. Impuestos	50	154	610	17.223	27.457	47.317
4. Gastos Corrientes (1+2+3)	90.571	139.678	227.153	4.658.772	6.872.295	9.547.740
7. Gastos de Capital	20.249	13.146	29.756	785.401	337.562	723.624
8. Total de Gastos (4+7)	110.820	152.824	256.910	5.444.173	7.209.857	10.271.364

Fuente: INE. Encuesta de Financiación y Gastos de la Enseñanza Privada

13.7.2. Gastos anuales según tipo de gasto.

Miles de euros

	Curso 2009-2010	
	MURCIA (Región de)	ESPAÑA
1. Gastos de Personal	190.206	7.211.063
Profesores de enseñanza reglada	172.054	6.243.490
Educación Infantil	34.516	1.222.396
Educación Primaria	62.753	2.036.452
Educación Secundaria Obligatoria	56.433	1.847.612
Bachillerato	6.377	474.139
Enseñanza Profesional de Grado Medio	4.019	180.854
Enseñanza Profesional de Grado Superior	1.661	155.984
Otras enseñanzas específicas	1.457	119.032
Otras tareas (dirección, act. Extraescolares, ...)	4.839	207.022
Otro Personal sin tareas Docentes	17.217	895.287
Servicios complementarios	3.956	255.510
Otro personal del centro (directores no docentes, admon, ...)	13.261	639.777
Indemnizaciones	427	23.001
Indemnizaciones	427	23.001
Otros gastos de personal	507	49.285
Otros gastos de personal	507	49.285
2. Gastos Corrientes en Bienes y Servicios	36.337	2.289.361
Actividades Educativas	6.443	386.859
Actividades docentes y extraescolares	5.804	271.087
Actividades complementarias	639	115.772
Servicios complementarios	7.486	648.516
Transporte	1.678	131.533
Comedor	5.284	478.474
Residencia	0	5.692
Otros servicios complementarios	524	32.817
Otros servicios prestados por el centro	381	50.859
Gastos Generales	19.867	1.087.128
Gastos de los inmuebles	14.285	801.772

13.7.2. Gastos anuales según tipo de gasto.

Miles de euros

	Curso 2009-2010	
	MURCIA (Región de)	ESPAÑA
Gastos de administración	2.181	106.246
Otros gastos en servicios exteriores generales	3.401	179.110
Dotación amortizaciones de inmovilizado	2.160	115.999
3. Impuestos	610	47.317
4. Gastos Corrientes (1+2+3)	227.153	9.547.740
7. Gastos de Capital	29.756	723.624
8. Total de Gastos (4+7)	256.910	10.271.364

Fuente: INE. Encuesta de Financiación y Gastos de la Enseñanza Privada

13.7.3. Evolución de la estructura de ingresos según tipo de indicador.

Miles de euros

	MURCIA (Región de)			ESPAÑA		
	Curso	Curso	Curso	Curso	Curso	Curso
	1999-2000	2004-2005	2009-2010	1999-2000	2004-2005	2009-2010
1. Ingresos por cuotas	21.593	30.372	47.675	1.771.102	2.600.917	3.772.547
2. Transferencias corrientes privadas	2.395	9.611	4.232	117.118	383.760	286.271
3. Otros Ingresos corrientes privados	309	2.290	1.520	74.026	94.468	79.032
4. Total de Ingresos corrientes privados (1+2+3)	24.298		53.427	1.962.246		4.137.850
5. Subvenciones Corrientes (públicas)	64.017	107.973	180.231	2.828.819	4.249.962	5.900.486
6. Ingresos Corrientes (4+5)		150.246	233.657		7.329.107	10.038.336
7. Ingresos de Capital	872	848	479	53.628	79.838	39.807
8. Total de Ingresos (6+7)	89.186	151.094	234.136	4.844.693	7.408.945	10.078.144
9. Resultados corrientes: Ingresos - Gastos	-2.256	10.568	6.504	132.293	456.812	490.596

Fuente: INE. Encuesta de Financiación y Gastos de la Enseñanza Privada

13.7.4. Financiación anual de los centros según su origen.

Miles de euros

	Curso 2009-2010	
	MURCIA (Región de)	ESPAÑA
1. Ingresos por cuotas	47.675	3.772.547
Cuotas Actividades Educativas	32.534	2.310.193
Educación Infantil	14.381	787.025
Educación Primaria	7.023	599.377
E.S.O	4.041	433.190
Bachillerato	6.228	363.421
Enseñanza Profesional de Grado Medio	342	38.852
Enseñanza Profesional de Grado Superior	495	79.389
Otras enseñanzas específicas	24	8.939
Cuotas de Actividades Extraescolares	2.252	165.631
Cuotas de Actividades Complementarias	966	133.496
Cuotas Servicios Complementarios	11.924	1.163.228
Transporte	1.480	124.772
Comedor	9.370	889.166
Residencia	0	26.184
Otros servicios complementarios	1.073	123.106
2. Transferencias corrientes privadas	4.232	286.271
3. Otros Ingresos corrientes privados	1.520	79.032
4. Total de Ingresos corrientes privados (1+2+3)	53.427	4.137.850
5. Subvenciones Corrientes (públicas)	180.231	5.900.486
Subvenciones públicas Ed. Infantil	32.634	1.043.281
Subvenciones públicas Ed. Primaria	74.219	2.161.728
Subvenciones públicas E.S.O	61.926	1.893.258
Subvenciones públicas Bachillerato	2.139	227.270
Subvenciones públicas E. Profesionales Gr. Medio	4.987	214.251
Subvenciones públicas E. Profesionales Gr. Superior	2.091	168.774
Subvenciones públicas Otras enseñanzas específicas	2.236	191.924
6. Ingresos Corrientes (4+5)	233.657	10.038.336
7. Ingresos de Capital	479	39.807

13.7.4. Financiación anual de los centros según su origen.

Miles de euros

	Curso 2009-2010	
	MURCIA (Región de)	ESPAÑA
8. Total de Ingresos (6+7)	234136	10078144
9. Resultados corrientes: Ingresos - Gastos	6.504	490.596

Ingresos de los alumnos incluye cuotas de alumnos por Ens. Reglada, horas complementarias y otros ingresos procedentes de los alumnos.

Fuente: INE. Encuesta de Financiación y Gastos de la Enseñanza Privada

13.7.5. Evolución del coste medio por alumno según nivel de enseñanza.

Euros

	MURCIA (Región de)				ESPAÑA			
	Curso	Curso	Curso	Curso	Curso	Curso	Curso	Curso
	1994-1995	1999-2000	2004-2005	2009-2010	1994-1995	1999-2000	2004-2005	2009-2010
Educación Infantil	887,0	1.300,0	1.828,0	2.595,0	1.297,7	1.872,0	2.548,0	3.342,0
Educación Primaria	1.052,2	1.519,0	2.012,0	3.007,0	1.421,6	1.974,0	2.871,0	3.708,0
Educación Secundaria Obligatoria	1.010,0	1.640,0	2.236,0	3.821,0	1.302,7	2.128,0	3.140,0	4.290,0
Bachillerato	1.357,0	2.061,0	3.123,0	3.415,0	1.690,0	2.530,0	3.577,0	4.587,0
Enseñanza Profesional	1.126,2				1.530,8			
Enseñanza Profesional de Grado Medio		2.472,0	2.972,0	3.165,0		2.654,0	3.316,0	3.851,0
Enseñanza Profesional de Grado Superior		2.096,0	2.723,0	3.462,0		2.526,0	3.960,0	4.471,0
Educación Especial		7.761,0				10.819,0		
Educación sin especificar nivel			6.190,0				7.867,0	
Otras enseñanzas				9.632,0				12.187,0

Otras enseñanzas específicas engloba la educación especial y la educación para adultos que no es equiparable a ningún nivel de régimen general.

En la categoría ESO se incluyen el Régimen Especial de Grado Elemental y los Programas de Cualificación profesional Inicial.

En el curso 1999-2000 se refiere a gastos medios.

Fuente: INE. Encuesta de Financiación y Gastos de la Enseñanza Privada

13.7.6. Evolución del número de alumnos y centros según nivel de enseñanza.

	MURCIA (Región de)			ESPAÑA		
	Curso 1999-2000	Curso 2004-2005	Curso 2009-2010	Curso 1999-2000	Curso 2004-2005	Curso 2009-2010
Alumnos enseñanza no universitaria						
TOTAL	56.009	66.027	72.325	2.163.792	2.288.630	2.447.551
Educación Infantil	10.707	16.492	20.420	356.137	526.357	656.198
Educación Primaria	23.250	25.718	28.258	832.615	831.662	865.947
Educación Secundaria Obligatoria	16.885	18.742	18.318	663.968	630.020	623.544
Bachillerato	2.467	2.604	2.530	175.808	158.930	157.102
Enseñanza Profesional						
Enseñanza Profesional de Grado Medio	1.389	1.636	1.772	56.931	68.578	67.980
Enseñanza Profesional de Grado Superior	1.056	656	803	63.535	52.805	58.300
Educación Especial	255			14.790		
Educación sin especificar nivel		179	224		20.277	18.480
Centros enseñanza no universitaria						
TOTAL		406	190		15.028	8.028
Educación Infantil		148	175		5.172	6.692
Educación Primaria		99	107		3.531	3.410
Educación Secundaria Obligatoria		97	103		3.180	3.400
Bachillerato		26	24		1.403	1.389
Enseñanza Profesional						
Enseñanza Profesional de Grado Medio		19	18		762	752
Enseñanza Profesional de Grado Superior		11	9		546	530
Educación sin especificar nivel		6	12		434	430

Otras enseñanzas específicas engloba la educación especial y la educación para adultos que no es equiparable a ningún nivel de régimen general.

Fuente: INE. Encuesta de Financiación y Gastos de la Enseñanza Privada

13.7.7. Evolución del número de centros de servicios complementarios según tipo de indicador.

	MURCIA (Región de)			ESPAÑA		
	Curso 1999-2000	Curso 2004-2005	Curso 2009-2010	Curso 1999-2000	Curso 2004-2005	Curso 2009-2010
Centros de servicios complementarios						
TOTAL			190			8.028
Transporte		28	24		1.254	1.244
Transporte (sin comedor ni residencia)	2			71		
Transporte y Residencia (sin comedor)	0			2		
Transporte y Comedor (sin residencia)	26			925		
Comedor		83	114		4.742	6.360
Comedor (sin transporte ni residencia)	27			2.055		
Comedor y Residencia (sin transporte)	1			164		
Residencia		1	0		234	213
Residencia (sin transporte ni comedor)	0			52		
Transporte, Comedor y Residencia	1			81		
Sin Servicios Complementarios	82			1.636		

Fuente: INE. Encuesta de Financiación y Gastos de la Enseñanza Privada

13.7.8. Evolución del coste medio por usuario de los servicios complementarios según tipo de indicador.

Euros

	MURCIA (Región de)			ESPAÑA		
	Transporte	Comedor	Residencia	Transporte	Comedor	Residencia
Curso 1994-1995	380,5	380,7	1.217,8	405,0	439,6	1.726,1
Curso 1999-2000	525,0	453,0		535,0	517,0	967,0
Curso 2004-2005	725,0	497,0		742,0	631,0	1.110,0
Curso 2009-2010	1.093,0	676,0	0,0	1.036,0	755,0	1.470,0

Para los cursos 1999-2000 y 2004-2005 la ausencia de dato obedece al secreto estadístico

Fuente: INE. Encuesta de Financiación y Gastos de la Enseñanza Privada

13.7.9. Personal remunerado y no remunerado según tipo de tarea/nivel educativo.

	Curso 2009-2010 MURCIA (Región de)	ESPAÑA
TOTAL	6.303	241.297
Total Profesores	5.152	187.872
Educación Infantil	1.285	48.410
Educación Primaria	1.947	60.648
Educación Secundaria Obligatoria	1.792	63.354
Bachillerato	370	22.130
Enseñanza Profesional de Grado Medio	151	8.104
Enseñanza Profesional de Grado Superior	65	6.815
Otras enseñanzas	69	3.815
Otras tareas	536	22.291
Servicios Complementarios	371	20.040
Otro personal	780	33.385

Una persona que realiza varias tareas o imparta enseñanzas regladas en varios niveles educativos se contabiliza en cada una de éstos.

Otras enseñanzas específicas engloba la educación especial y la educación para adultos que no es equiparable a ningún nivel de régimen general.

Fuente: INE. Encuesta de Financiación y Gastos de la Enseñanza Privada

13.8.1. Evolución de la estructura de gastos según tipo de indicador.

Miles de euros

	MURCIA (Región de)		ESPAÑA	
	Curso 2004-2005	Curso 2009-2010	Curso 2004-2005	Curso 2009-2010
1. Gastos de Personal	11.065	16.045	478.681	612.371
2. Gastos Corrientes en Bienes y Servicios	6.406	12.994	284.768	531.455
3. Impuestos	70	1.267	12.111	43.352
4. Gastos Corrientes (1+2+3)	17.541	30.306	775.560	1.187.179
7. Gastos de Capital	1.754	3.834	111.983	137.271
8. Total de Gastos (4+7)	19.295	34.140	887.543	1.324.450

Fuente: INE. Encuesta de Financiación y Gastos de la Enseñanza Privada

13.8.2. Gastos anuales según tipo de gasto.

Miles de euros

	Curso 2009-2010 MURCIA (Región de)	ESPAÑA
1. Gastos de Personal	16.045	612.371
Profesores enseñanzas	10.689	385.621
Grado y 1er y 2do ciclo	9.613	283.976
Máster Oficial y Doctorado		34.386
Estudios propios no oficiales		28.651
Otras tareas	259	38.607
Personal no Docente	5.331	214.988
Servicios complementarios	0	1.151
Otro personal no docente	5.331	213.837
Indemnizaciones	25	4.770
Otros gastos de personal	0	6.992
2. Gastos Corrientes en Bienes y Servicios	12.994	531.455
Actividades Educativas	2.769	141.426
Actividades docentes	2.767	132.750
Actividades complementarias	2	8.676
Servicios complementarios	0	14.210
Otros servicios prestados por el centro	0	8.727
Gastos Generales	8.102	288.965
Gastos en inmuebles	2.564	119.636
Gastos en administración	1.502	26.544
Otros gastos en servicios exteriores generales	4.037	142.785
Dotación amortizaciones de inmovilizado	2.122	78.127
3. Impuestos	1.267	43.352
4. Gastos Corrientes (1+2+3)	30.306	1.187.179
7. Gastos de Capital	3.834	137.271
8. Total de Gastos (4+7)	34.140	1.324.450

La ausencia de dato obedece al secreto estadístico.

Fuente: INE. Encuesta de Financiación y Gastos de la Enseñanza Privada

13.8.3. Evolución de la estructura de ingresos según tipo de indicador.

Miles de euros

	MURCIA (Región de)		ESPAÑA	
	Curso 2004-2005	Curso 2009-2010	Curso 2004-2005	Curso 2009-2010
1. Ingresos por cuotas	20.380	34.057	771.006	1.207.438
2. Transferencias corrientes privadas	313	492	29.515	20.767
3. Otros ingresos corrientes privados	0	17	64.580	63.308
4. Total de ingresos corrientes privados (1+2+3)	20.693	34.566	865.101	1.291.513
5. Subvenciones corrientes (públicas)	166	935	49.652	79.534
6. Ingresos corrientes (4+5)	20.859	35.501	914.753	1.371.048
7. Ingresos de capital	996	102	32.381	29.987
8. Total de ingresos (6+7)	21.855	35.602	947.134	1.401.035
9. Resultados corrientes: Ingresos - Gastos	3.318	5.195	139.193	183.869

Fuente: INE. Encuesta de Financiación y Gastos de la Enseñanza Privada

13.8.4. Financiación anual de los centros según su origen.

Miles de euros

	Curso 2009-2010	
	MURCIA (Región de)	ESPAÑA
1. Ingresos por cuotas	34.057	1.207.438
Cuotas actividades educativas	34.057	1.169.950
Grado y 1er y 2do ciclo	31.701	906.022
Master Oficial y Doctorado		135.080
Titulaciones propias no oficiales		128.848
Cuotas de actividades de extensión universitaria	0	13.978
Cuotas de servicios complementarios	0	23.511
2. Transferencias corrientes privadas	492	20.767
3. Otros ingresos corrientes privados	17	63.308
4. Total de ingresos corrientes privados (1+2+3)	34.566	1.291.513
5. Subvenciones corrientes (públicas)	935	79.534
6. Ingresos corrientes (4+5)	35.501	1.371.048
7. Ingresos de capital	102	29.987
8. Total de ingresos (6+7)	35.602	1.401.035
9. Resultados corrientes: Ingresos - Gastos	5.195	183.869

La ausencia de dato obedece al secreto estadístico.

Fuente: INE. Encuesta de Financiación y Gastos de la Enseñanza Privada

13.8.5. Coste medio por alumno según nivel de enseñanza.

Euros

	Curso 2009-2010	
	MURCIA (Región de)	ESPAÑA
TOTAL	3.636	4.639
Grado y de 1er y 2º ciclo	3.708	4.590
Máster Oficial y Doctorado		5.928
Estudios propios no oficiales		4.183

La ausencia de dato obedece al secreto estadístico.

Fuente: INE. Encuesta de Financiación y Gastos de la Enseñanza Privada

13.8.6. Evolución del número de alumnos y centros según nivel de enseñanza.

	MURCIA (Región de)		ESPAÑA	
	Curso 2004-2005	Curso 2009-2010	Curso 2004-2005	Curso 2009-2010
Alumnos enseñanza universitaria				
TOTAL	6.420	8.335	189.736	255.937
Educación universitaria de 1er y/o 2º ciclo			183.764	
Educación universitaria de 3er ciclo			5.972	
Grado y de 1er y 2º ciclo		7.086		205.241
Máster Oficial y Doctorado				18.993
Estudios propios no oficiales				31.703
Centros enseñanza universitaria				
TOTAL	5	4	144	121
Educación universitaria de 1er y/o 2º ciclo	4		112	
Educación universitaria de 3er ciclo	0		4	
1er y/o 2º ciclo y 3er ciclo	1		28	
Grado y de 1er y 2º ciclo		4		121
Máster Oficial y Doctorado		1		31
Estudios propios no oficiales		1		62

La ausencia de dato obedece al secreto estadístico.

Fuente: INE. Encuesta de Financiación y Gastos de la Enseñanza Privada

13.8.7. Personal remunerado y no remunerado según tipo de tarea/nivel educativo.

	Curso 2009-2010 MURCIA (Región de)	ESPAÑA
TOTAL	689	19.817
Total Profesores	486	12.519
Grado	486	11.491
Máster Oficial y Doctorado	140	3.338
Titulaciones propias		2.165
Otras tareas		3.449
Servicios Complementarios	0	59
Otro personal	203	7.239

La ausencia de dato obedece al secreto estadístico.

Una persona que realiza varias tareas o imparta enseñanzas regladas en varios niveles educativos se contabiliza en cada una de éstos.

Fuente: INE. Encuesta de Financiación y Gastos de la Enseñanza Privada

13.9.1. Evolución del gasto público total en educación según tipo de Administración.

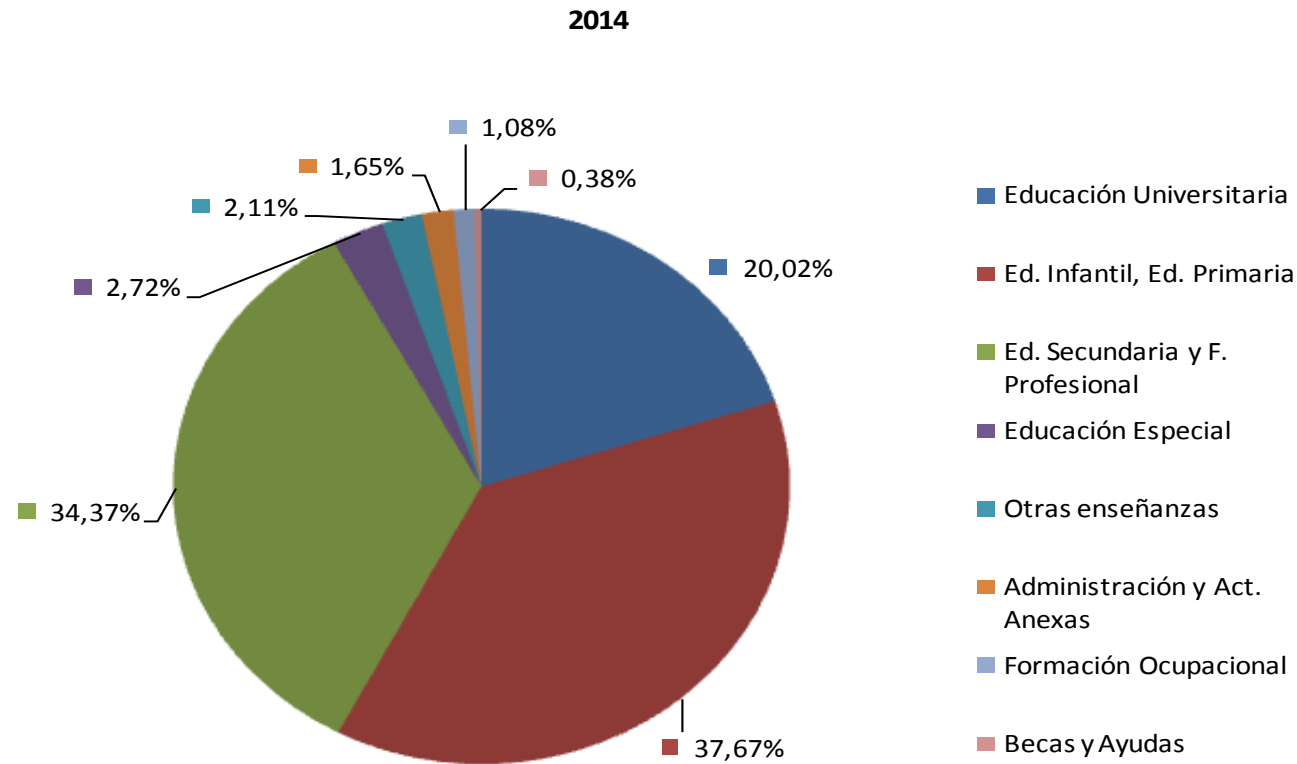
Miles de euros

	2009	2010	2011	2012	2013	2014
MURCIA (Región de)						
TOTAL				1.362.591,3	1.319.155,9	1.286.360,0
ME y Consejerías/ Deptos. de Educación y universidades	1.492.597,6	1.482.149,8	1.421.985,2	1.302.848,3	1.276.972,8	1.253.524,4
Otros Ministerios/ Otras Consejerías/ Deptos.				47.591,7	28.311,2	14.837,0
- Financiación privada incluida en educ. universitaria				37.528,7	37.656,8	36.217,6
Corporaciones Locales y Ciudades Autónomas				60.557,8	59.642,0	57.272,2
- Transferencias de las AA. Educativas a las Corporaciones Locales				10.877,8	8.113,3	3.056,0
ESPAÑA						
TOTAL	53.895.011,6	53.099.329,1	50.631.079,5	46.476.413,9	44.974.574,1	44.846.761,6
ME y Consejerías/ Deptos. de Educación y universidades	46.310.839,4	45.440.343,5	43.850.504,4	40.155.771,0	39.439.627,1	39.311.631,8
Otros Ministerios/ Otras Consejerías/ Deptos.				1.322.234,5	935.783,5	773.166,4
- Financiación privada incluida en educ. universitaria	1.511.078,7	1.510.783,4	1.544.417,4	1.772.062,4	1.834.242,7	1.742.639,5
Cotizaciones sociales imputadas	4.791.000,0	4.837.000,0	4.753.000,0	4.668.000,0	4.433.000,0	4.464.000,0
Corporaciones Locales y Ciudades Autónomas				2.490.711,0	2.353.616,1	2.346.500,5
- Transferencias de las AA. Educativas a las Corporaciones Locales	610.790,7	568.780,3	484.815,8	388.240,2	353.209,9	305.897,6

La estimación de las cotizaciones sociales imputadas que se incluye en el Gasto público en educación, proporcionada por el Instituto Nacional de Estadística (INE), está calculada según la nueva metodología aplicada en la Contabilidad Nacional de España en la base 2010 que sigue el Sistema Europeo de Cuentas Nacionales y Regionales 2010 (SEC- 2010). También se han utilizado los datos del P.I.B. actualizados por el INE con la metodología SEC 2010.

Fuente: Ministerio de Educación, Cultura y Deporte. Estadística del Gasto Público en Educación

G-13.7. Gráfico de la distribución del gasto público total en educación según tipo de Administración.



Gasto correspondiente a Ministerios y Consejerías (Educación y otros). Están excluidas las partidas de ajuste y los correspondientes a Corporaciones Locales.

Fuente: Ministerio de Educación, Cultura y Deporte. Estadística del Gasto Público en Educación

13.9.2. Evolución del gasto público en educación según tipo de Administración y nivel de enseñanza.

Miles de euros

	MURCIA (Región de)			ESPAÑA		
	2012	2013	2014	2012	2013	2014
ME y Consejerías/ Deptos. de Educación y universidades						
TOTAL	1.302.848,3	1.276.972,8	1.253.524,4	40.155.771,0	39.439.627,1	39.311.631,8
EDUCACIÓN UNIVERSITARIA	247.998,0	253.053,3	248.662,2	9.190.606,0	9.160.336,7	8.875.717,5
Consejería	176.348,1	170.930,5	164.982,2	5.280.220,0	5.072.404,7	4.825.763,9
Presupuestos de Universidades públicas	247.009,0	252.401,1	247.508,3	9.086.572,2	8.966.095,8	8.762.371,7
EDUCACIÓN NO UNIVERSITARIA	1.049.248,6	1.018.967,5	1.000.127,8	29.479.306,1	28.966.537,4	28.832.273,3
E. Infantil y E. Primaria	475.805,0	471.793,1	467.938,5	12.276.028,3	12.235.443,9	12.084.897,4
E. Secundaria y F. Profesional	449.505,2	434.338,1	426.068,6	12.261.823,3	11.970.857,8	11.923.664,6
EE. de Reg. Especial	24.803,9	25.186,3	25.812,1	788.686,5	767.485,8	809.950,1
Educación Especial	32.950,2	33.867,3	33.797,9	1.120.600,5	1.116.253,8	1.117.212,0
Educación de Adultos	274,2	410,2	370,8	320.233,2	316.032,5	312.583,0
Educación en el Exterior	0,0	0,0	0,0	98.489,0	98.044,0	92.102,0
Servicios Complementarios	19.746,2	20.754,0	20.555,8	982.706,4	989.444,2	916.294,1
Educación Compensatoria	7.156,9	5.544,5	4.648,5	301.224,2	274.101,8	288.342,6
Actividades extraescolares y anexas	0,0	0,0	0,0	119.032,2	90.416,0	92.383,2
Formación y perfeccionamiento del profesorado	13.669,2	7.085,1	3.981,0	178.567,6	141.518,9	144.961,0
Investigación educativa	0,0	0,0	0,0	118.737,1	88.251,9	54.964,8
Administración General	25.337,8	19.988,9	16.954,6	913.177,8	878.686,8	994.918,5
FORMACIÓN OCUPACIONAL	0,0	0,0	0,0	1.499,4	16.479,5	57.661,0
BECAS Y AYUDAS	5.601,7	4.952,0	4.734,4	1.681.566,1	1.515.021,3	1.857.160,4
Otros Ministerios/ Otras Consejerías/ Deptos.						
TOTAL	47.591,7	28.311,2	14.837,0	1.322.234,5	935.783,5	773.166,4
EDUCACIÓN UNIVERSITARIA	0,0	0,0	0,0	15.404,2	12.948,8	13.984,0
EDUCACIÓN NO UNIVERSITARIA	2.130,0	1.331,5	1.472,4	185.560,6	159.295,1	120.219,1
Educación Infantil 1º ciclo				75.159,6	62.541,0	63.836,7
E. Infantil y E. Primaria				552,5	207,7	
E. Secundaria y F. Profesional	1.799,0	966,5	843,9	41.686,5	35.582,4	18.549,8
EE. de Reg. Especial				1.692,4	1.988,2	0,0
Servicios Complementarios				2.330,4	2.376,1	33,7

13.9.2. Evolución del gasto público en educación según tipo de Administración y nivel de enseñanza.

Miles de euros

	MURCIA (Región de)			ESPAÑA		
	2012	2013	2014	2012	2013	2014
Educación Compensatoria			31,8	1.320,2	0,0	31,8
Actividades extraescolares y anexas	331,0	365,0	596,7	22.641,6	17.984,6	21.149,4
Formación y perfeccionamiento del profesorado				925,0	50,2	44,8
Investigación educativa				12,7	0,0	0,0
Administración General				444,7	477,9	0,0
Otras enseñanzas superiores				38.795,0	38.087,0	16.572,9
FORMACIÓN OCUPACIONAL	45.461,7	26.979,7	13.364,6	1.120.681,7	762.958,1	638.847,7
BECAS Y AYUDAS	0,0	0,0	0,0	588,0	581,5	115,6

ME y Consejerías/Dptos. de Educación y universidades, incorporan:

Año 2012: Murcia : El total de Educación Universitaria incorpora 5.961 mil de becas del MECD por exención de precios académicos y 37.529 mil de financiación de origen privado de las Universidades. España: El total de Educación Universitaria incorpora 197.207 mil de becas por exención de precios académicos y 1.772.062 mil de financiación de origen privado de las Universidades.

Año 2013: Murcia: El total de Educación Universitaria incorpora 6.846 mil de becas del MECD por exención de precios académicos y 37.657 mil de financiación privada. España: El total de Educación Universitaria incorpora 218.748 mil de becas por exención y 1.834.243 mil de financiación de origen privado de las Universidades.

Año 2014 Murcia: El total de Educación Universitaria incorpora 9.335 mil de becas del MECD por exención de precios académicos y 36.218 mil de financiación privada. España: El total de Educación Universitaria incorpora 311.180,4 mil de becas por exención y 1.742.639,5 mil de financiación de origen privado de las Universidades.

Murcia: Otras Consejerías (Formación Ocupacional) incorpora las partidas transferidas por el SEPE para Formación de desempleados y Escuelas Taller y Casas de Oficios.

La estimación de las cotizaciones sociales imputadas que se incluye en el Gasto público en educación, proporcionada por el Instituto Nacional de Estadística (INE), está calculada según la nueva metodología aplicada en la Contabilidad Nacional de España en la base 2010 que sigue el Sistema Europeo de Cuentas Nacionales y Regionales 2010 (SEC- 2010). También se han utilizado los datos del P.I.B. actualizados por el INE con la metodología SEC 2010.

Fuente: Ministerio de Educación, Cultura y Deporte. Estadística del Gasto Público en Educación

13.9.3. Gasto público en educación según tipo de Administración, nivel de enseñanza y capítulos de gasto.

Miles de euros

2014	TOTAL	1. Gastos de personal	2. Gastos de bb y ss.	3. Gastos financieros	4. Transf. corrientes	6. Inversiones reales	7. Transf. capital	8 y 9. Activos y Pasivos financieros
ME y Consejerías/ Deptos. de Educación y universidades								
TOTAL	1.253.524,4	897.206,5	74.656,3	369,4	217.613,1	58.306,5	1.225,0	4.147,6
EDUCACIÓN UNIVERSITARIA	248.662,2	164.186,0	32.550,5	324,8	4.489,6	42.963,7	0,0	4.147,6
Consejería	164.982,2	493,2	34,7	0,0	162.063,5	0,0	1.942,9	447,9
Presupuestos de Universidades públicas	247.508,3	163.692,8	32.515,8	324,8	4.311,5	42.963,7	0,0	3.699,7
EDUCACIÓN NO UNIVERSITARIA	1.000.127,8	733.020,5	42.105,8	44,6	208.389,1	15.342,8	1.225,0	0,0
E. Infantil y E. Primaria	467.938,5	339.112,8	3.848,7	0,0	113.074,8	10.677,2	1.225,0	0,0
E. Secundaria y F. Profesional	426.068,6	323.496,0	13.397,9	0,0	84.619,6	4.555,1	0,0	0,0
EE. de Reg. Especial	25.812,1	23.892,5	1.301,6	0,0	550,0	68,0	0,0	0,0
Educación Especial	33.797,9	26.198,7	800,0	0,0	6.766,2	33,0	0,0	0,0
Educación de Adultos	370,8	0,0	370,8	0,0	0,0	0,0	0,0	0,0
Servicios Complementarios	20.555,8	282,6	16.914,5	0,0	3.358,7	0,0	0,0	0,0
Comedor y Residencia	5.126,4	282,6	1.671,5	0,0	3.172,3	0,0	0,0	0,0
Transporte	15.429,4	0,0	15.243,0	0,0	186,4	0,0	0,0	0,0
Educación Compensatoria	4.648,5	4.141,5	505,5	0,0	0,0	1,5	0,0	0,0
Formación y perfeccionamiento del profesorado	3.981,0	3.263,1	717,9	0,0	0,0	0,0	0,0	0,0
Administración General	16.954,6	12.633,3	4.248,9	44,6	19,8	8,0	0,0	0,0
BECAS Y AYUDAS	4.734,4	0,0	0,0	0,0	4.734,4	0,0	0,0	0,0
Otros Ministerios/ Otras Consejerías/ Deptos.								
TOTAL	14.837,0	1.881,3	608,3	0,0	12.347,4	0,0	0,0	0,0
EDUCACIÓN NO UNIVERSITARIA	1.472,4	764,0	239,3	0,0	469,1	0,0	0,0	0,0
E. Secundaria y F. Profesional	843,9	744,5	99,4					
Educación Compensatoria	31,8	19,5	12,3					
Actividades extraescolares y anexas	596,7		127,6		469,1			
FORMACIÓN OCUPACIONAL	13.364,6	1.117,3	369,0		11.878,3	0,0	0,0	0,0

ME y Consejerías/Dptos. de Educación y universidades, incorporan: 9.335 mil de becas del MECD por exención de precios académicos y 36.218 mil de financiación privada.

Otras Consejerías (Formación Ocupacional) incorpora las partidas transferidas por el SEPE para Formación de desempleados y Escuelas Taller y Casas de Oficios.

13.9.3. Gasto público en educación según tipo de Administración, nivel de enseñanza y capítulos de gasto.

Miles de euros

2014	TOTAL	1. Gastos de personal	2. Gastos de bb y ss.	3. Gastos financieros	4. Transf. corrientes	6. Inversiones reales	7. Transf. capital	8 y 9. Activos y Pasivos financieros
------	-------	-----------------------	-----------------------	-----------------------	-----------------------	-----------------------	--------------------	--------------------------------------

La estimación de las cotizaciones sociales imputadas que se incluye en el Gasto público en educación, proporcionada por el Instituto Nacional de Estadística (INE), está calculada según la nueva metodología aplicada en la Contabilidad Nacional de España en la base 2010 que sigue el Sistema Europeo de Cuentas Nacionales y Regionales 2010 (SEC- 2010). También se han utilizado los datos del P.I.B. actualizados por el INE con la metodología SEC 2010.

Fuente: Ministerio de Educación, Cultura y Deporte. Estadística del Gasto Público en Educación

13.9.4. Evolución de los indicadores del gasto público en educación de las Administraciones según nivel de enseñanza (universitaria / no universitaria).

	MURCIA (Región de)											
	2004	2005	2006	2007	2008	2009	2010	2011	2012	2013	2014	
% en relación al PIB (SEC-2010)												
TOTAL	0,10	0,10	0,11	0,11	0,13	0,14	0,14	0,13	0,13	0,12	0,12	
EDUCACIÓN UNIVERSITARIA	0,02	0,02	0,02	0,02	0,03	0,03	0,03	0,03	0,02	0,02	0,02	
EDUCACIÓN NO UNIVERSITARIA	0,08	0,08	0,09	0,09	0,10	0,11	0,11	0,11	0,10	0,10	0,10	
% en relación al Gasto Público Total (SEC-2010)												
TOTAL	0,27	0,27	0,28	0,29	0,30	0,30	0,30	0,29	0,26	0,27	0,27	
EDUCACIÓN UNIVERSITARIA	0,06	0,06	0,06	0,06	0,06	0,06	0,06	0,06	0,05	0,05	0,05	
EDUCACIÓN NO UNIVERSITARIA	0,21	0,21	0,22	0,23	0,24	0,24	0,24	0,23	0,21	0,22	0,21	

Gasto público incluye capítulos financieros.

Los datos del PIB están actualizados con la base 2010.

Gasto Público Total, los cálculos se han realizado con los de la base 2010 para el período 2000-2014 y los de la base 1995 para los años anteriores.

Fuente: Ministerio de Educación, Cultura y Deporte. Estadística del Gasto Público en Educación

13.9.5. Evolución de las transferencias de las Administraciones Educativas a centros educativos de titularidad privada según niveles educativos.

Miles de euros

	MURCIA (Región de)			ESPAÑA		
	2012	2013	2014	2012	2013	2014
TOTAL	195.457,9	197.988,9	200.468,4	5.705.800,0	5.651.146,9	5.768.543,6
Infantil/Primaria	109.134,9	110.808,1	112.990,4	2.917.340,6	2.899.979,4	3.002.777,2
Infantil	33.809,4	34.663,4	34.790,3			
Primaria	75.325,5	76.144,7	78.200,1			
Secundaria	80.577,2	81.344,4	81.581,8	2.454.602,8	2.430.941,8	2.441.693,1
E.S.O.	68.834,9	69.310,2	69.589,7			
Bachillerato	1.975,6	2.028,0	2.018,8			
Ciclos Form. Grado Medio/Sup. y P.C.P.I.	9.766,7	10.006,2	9.973,3			
Ciclos Formativos G. Medio/G. Superior	8.412,4	8.616,5	8.590,0			
Ciclos Formativos G. Medio	6.659,4	6.792,7	6.774,2			
Ciclos Formativos G. Superior	1.753,0	1.823,8	1.815,8			
Programas Cualificación Prof. Inicial	1.354,3	1.389,7	1.383,3			
Educación Especial	5.745,8	5.836,4	5.896,2	310.867,1	308.796,0	300.948,5
Otros	0,0	0,0		22.989,5	11.429,7	23.124,8

La estimación de las cotizaciones sociales imputadas que se incluye en el Gasto público en educación, proporcionada por el Instituto Nacional de Estadística (INE), está calculada según la nueva metodología aplicada en la Contabilidad Nacional de España en la base 2010 que sigue el Sistema Europeo de Cuentas Nacionales y Regionales 2010 (SEC- 2010). También se han utilizado los datos del P.I.B. actualizados por el INE con la metodología SEC 2010.

Fuente: Ministerio de Educación, Cultura y Deporte. Estadística del Gasto Público en Educación