

10. TURISMO

Índice de tablas y gráficos

10.1.	Oferta Turística
10.1.1.	Evolución del número y plazas en hoteles y pensiones según categorías.
10.1.2.	Evolución del número y plazas de apartamentos turísticos y casas rurales según categorías.
10.1.3.	Evolución del número y plazas de campings según categorías.
G-10.1.	Gráfico de la evolución del número de plazas en establecimientos turísticos.
10.1.4.	Evolución del número y plazas en alojamientos vacaciones y hospederías rurales.
10.1.5.	Evolución de la oferta complementaria.
10.2.	Movimiento de Viajeros
10.2.1.	Evolución del número de viajeros entrados, pernoctaciones, grado de ocupación por plazas, por habitaciones y estancia media según categoría del establecimiento.
G-10.2.	Gráfico de la evolución del número de viajeros entrados y pernoctaciones.
G-10.3.	Gráfico de la evolución del grado de ocupación por plazas.
10.2.2.	Evolución del número de viajeros entrados, pernoctaciones y grado de ocupación por plazas según categoría del establecimiento.
10.2.3.	Evolución del número de viajeros entrados y pernoctaciones en establecimientos hoteleros según país de residencia.
10.2.4.	Número de viajeros entrados, pernoctaciones, grado de ocupación por plazas y habitaciones por meses.
10.2.5.	Distribución porcentual de los viajeros españoles entrados y pernoctaciones según Comunidad Autónoma de procedencia.
10.2.6.	Personal empleado según categoría del establecimiento por meses.
G-10.4.	Gráfico del personal empleado en establecimientos hoteleros por meses.
10.2.7.	Personal ocupado según tipo de contratación por meses.
10.2.8.	Evolución del número de viajeros entrados, pernoctaciones, estancia media y grado de ocupación por capacidad y parcelas en campings.
10.2.9.	Evolución del número de viajeros entrados y pernoctaciones en campings según país de residencia.
10.2.10.	Número de viajeros entrados, pernoctaciones y estancia media en campings por meses.
10.2.11.	Grado de ocupación por capacidad y parcelas en campings por meses.

- 10.2.12. Distribución porcentual de los viajeros y pernoctaciones de españoles en campings según Comunidad Autónoma de procedencia.
- 10.2.13. Personal ocupado en campings según tipo de contratación por meses.
- 10.2.14. Evolución del número de viajeros entrados, pernoctaciones, estancia media y grado de ocupación en apartamentos turísticos.
- 10.2.15. Evolución del número de viajeros entrados y pernoctaciones en apartamentos turísticos según país de residencia.
- 10.2.16. Número de viajeros entrados, pernoctaciones y estancia media en apartamentos turísticos por meses.
- 10.2.17. Grado de ocupación por plazas y neto por apartamentos turísticos por meses.
- 10.2.18. Distribución porcentual de los viajeros y pernoctaciones de españoles en apartamentos turísticos según Comunidad Autónoma de procedencia.
- 10.2.19. Personal ocupado en apartamentos turísticos según tipo de contratación por meses.
- 10.2.20. Evolución del número de viajeros entrados, pernoctaciones, grado de ocupación y estancia media en alojamientos de turismo rural.
- 10.2.21. Número de viajeros entrados, pernoctaciones y estancia media en alojamientos de turismo rural por meses.
- 10.2.22. Grado de ocupación por plazas y habitaciones en alojamientos de turismo rural por meses.
- 10.2.23. Distribución porcentual de los viajeros y pernoctaciones de españoles en alojamientos de turismo rural según Comunidad Autónoma de procedencia.
- 10.2.24. Personal ocupado en alojamientos de turismo rural según tipo de contratación por meses.

10.3. Oferta y demanda turística en la Costa Cálida

- 10.3.1. Oferta y demanda turística en la Costa Cálida por meses.

10.4. Movimientos Turísticos en Fronteras (FRONTUR) y Gasto Turístico (EGATUR)

- 10.4.1. Evolución de la entrada de turistas según destino principal.
- 10.4.2. Evolución del gasto de los turistas según destino principal.

10.5. Turismo de Residentes

- 10.5.1. Evolución de los viajes y duración media de los viajes según residencia de los viajeros y tipo de alojamiento principal utilizado.
- 10.5.2. Evolución de los viajes y duración media de los viajes con destino principal nacional según residencia de los viajeros y tipo de destino principal.

10.6. Empresas hoteleras, de restauración y agencias de viaje. Datos estructurales

- 10.6.1. Evolución de los resultados en establecimientos turísticos. CNAE-2009.

10.7. Índice de Precios Hoteleros e Indicadores de Rentabilidad del Sector Hotelero

- 10.7.1. Índice de precios hoteleros. Base 2008.
- 10.7.2. Facturación media por habitación ocupada (ADR).
- 10.7.3. Ingresos por habitación disponible (RevPAR).

10.1.1. Evolución del número y plazas en hoteles y pensiones según categorías.

	2005	2006	2007	2008	2009	2010	2011	2012	2013	2014	2015
NÚMERO ESTABLECIMIENTOS											
TOTAL	228	228	228	230	229	227	225	221	219	215	215
HOTELES	146	152	156	161	161	160	160	160	160	157	158
5 y 4 estrellas	32	36	38	40	42	43	44	44	45	43	43
5 estrellas	1	2	2	2	2	3	3	3	3	3	3
4 estrellas	31	34	36	38	40	40	41	41	42	40	40
3 estrellas	42	44	45	47	46	46	46	47	46	45	45
2 estrellas	43	43	43	44	45	44	44	43	43	43	44
1 estrella	29	29	30	30	28	27	26	26	26	26	26
PENSIONES	82	76	72	69	68	67	65	61	59	58	57
2 estrellas	46	44	42	42	42	41	39	38	38	37	37
1 estrella	36	32	30	27	26	26	26	23	21	21	20
PLAZAS											
TOTAL	17.810	18.931	19.571	19.914	20.138	20.165	20.404	20.482	20.671	20.135	20.343
HOTELES	15.833	17.052	17.794	18.189	18.451	18.485	18.865	19.011	19.235	18.722	18.940
5 y 4 estrellas	7.551	8.725	9.962	10.146	10.474	10.680	10.930	10.932	11.105	10.730	10.815
5 estrellas	365	483	483	483	483	732	732	732	732	732	732
4 estrellas	7.186	8.242	9.479	9.663	9.991	9.948	10.198	10.200	10.373	9.998	10.083
3 estrellas	5.080	5.200	4.698	4.825	4.706	4.744	4.890	5.076	5.127	5.011	5.015
2 estrellas	2.126	2.051	2.030	2.098	2.246	2.140	2.140	2.107	2.107	2.096	2.204
1 estrella	1.076	1.076	1.104	1.120	1.025	921	905	896	896	885	906
PENSIONES	1.977	1.879	1.777	1.725	1.687	1.680	1.539	1.471	1.436	1.413	1.403
2 estrellas	1.268	1.237	1.174	1.193	1.147	1.137	1.025	1.022	1.022	1.009	1.009
1 estrella	709	642	603	532	540	543	514	449	414	404	394

Son datos a 31 de diciembre.

Fuente: Instituto de Turismo de la Región de Murcia

10.1.2. Evolución del número y plazas de apartamentos turísticos y casas rurales según categorías.

	2005	2006	2007	2008	2009	2010	2011	2012	2013	2014	2015
NÚMERO ESTABLECIMIENTOS											
APARTAMENTOS	1.928	1.956	2.039	2.396	2.349	2.357	2.437	2.518	2.640	2.663	2.363
Primera	382	383	376	478	435	435	449	509	629	690	643
Segunda	1.164	1.236	1.293	1.582	1.573	1.581	1.642	1.641	1.612	1.510	1.237
Tercera	382	337	370	336	341	341	346	368	399	463	483
CASAS RURALES	434	448	461	488	502	514	522	519	527	544	554
PLAZAS											
APARTAMENTOS	8.304	8.362	8.673	10.202	10.018	10.030	10.356	10.665	11.282	11.387	9.990
Primera	1.421	1.419	1.389	1.793	1.637	1.637	1.693	1.959	2.621	2.724	2.588
Segunda	5.291	5.567	5.775	6.978	6.932	6.944	7.186	7.181	6.990	6.658	5.322
Tercera	1.592	1.376	1.509	1.431	1.449	1.449	1.477	1.525	1.671	2.005	2.080
CASAS RURALES	2.753	2.913	2.867	3.015	3.109	3.132	3.130	3.085	3.139	3.274	3.350

Son datos a 31 de diciembre.

Fuente: Instituto de Turismo de la Región de Murcia

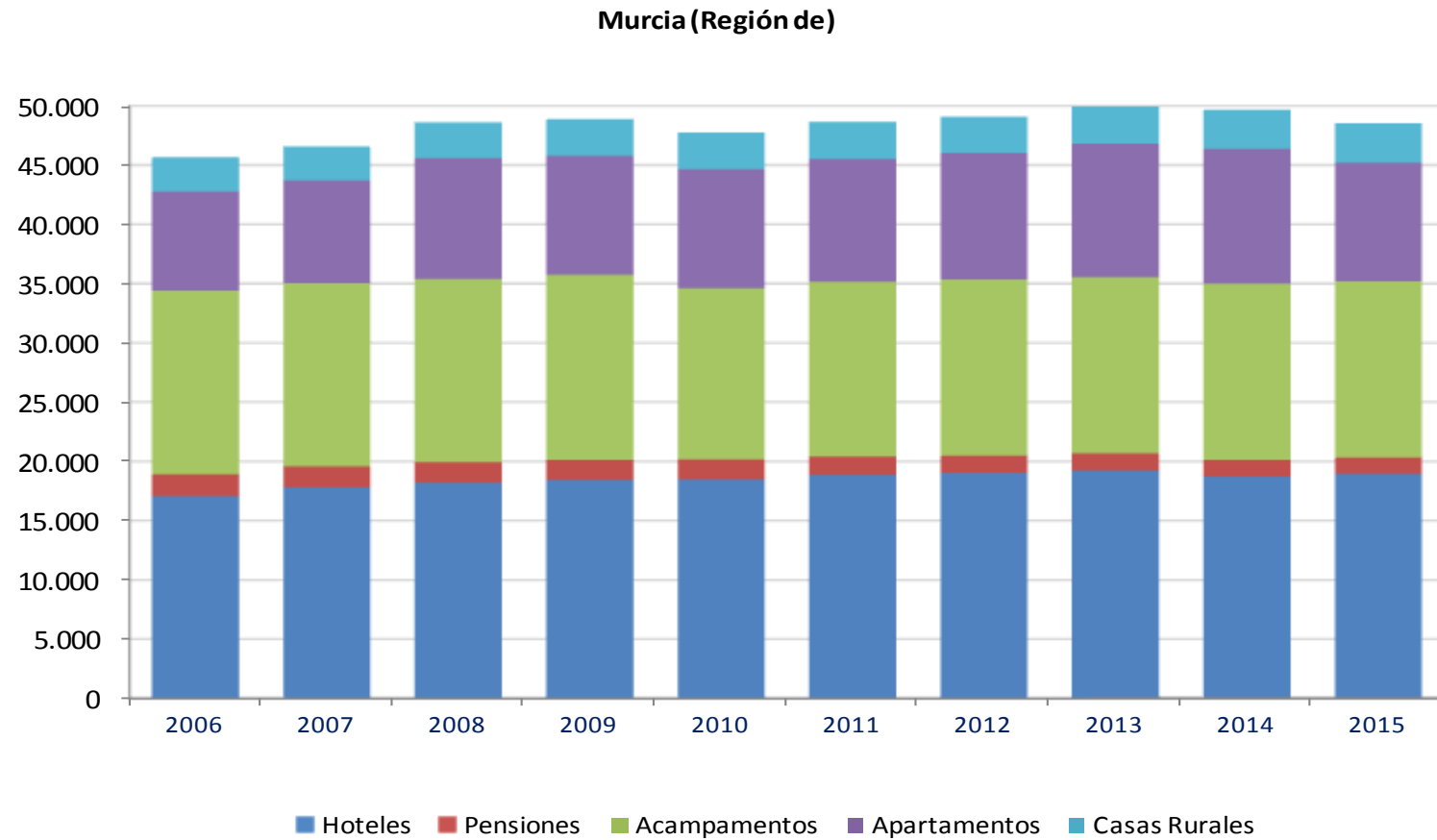
10.1.3. Evolución del número y plazas de campings según categorías.

	2005	2006	2007	2008	2009	2010	2011	2012	2013	2014	2015
NÚMERO ESTABLECIMIENTOS											
ACAMPAMENTOS	22	22	22	22	21	19	19	19	19	19	19
Primera	2	2	2	2	2	2	2	2	2	2	2
Segunda	18	18	18	18	18	16	16	17	17	17	17
Tercera	2	2	2	2	1	1	1	0	0	0	0
PLAZAS											
ACAMPAMENTOS	15.467	15.467	15.467	15.467	15.623	14.440	14.743	14.866	14.866	14.866	14.866
Primera	6.696	6.696	6.696	6.696	6.696	6.696	6.999	6.999	6.999	6.999	6.999
Segunda	8.522	8.522	8.522	8.522	8.783	7.600	7.600	7.867	7.867	7.867	7.867
Tercera	249	249	249	249	144	144	144	0	0	0	0

Son datos a 31 de diciembre.

Fuente: Instituto de Turismo de la Región de Murcia

G-10.1. Gráfico de la evolución del número de plazas en establecimientos turísticos.



Fuente: Instituto de Turismo de la Región de Murcia

10.1.4. Evolución del número y plazas en alojamientos vacaciones y hospederías rurales.

	2006	2007	2008	2009	2010	2011	2012	2013	2014	2015
Alojamiento vacacional										
Establecimientos	3	4	4	8	8	16	39	68	76	253
Plazas	17	23	23	46	46	65	169	327	360	1.177
Hospedería rural										
Establecimientos	2	4	6	6	6	10	12	14	16	17
Plazas	89	137	166	166	166	261	292	337	367	375

Son datos a 31 de diciembre.

Fuente: Instituto de Turismo de la Región de Murcia

10.1.5. Evolución de la oferta complementaria.

	2007	2008	2009	2010	2011	2012	2013	2014	2015
Agencias de viajes	267	271	248	234	223	228	215	219	237
Casas centrales	115	130	124	129	129	138	138	145	162
Sucursales	152	141	124	105	94	90	77	74	75
Oficinas de congresos			9	11	11	12	10	9	10
Empresas de turismo activo					24	61	79	94	109

Son datos a 31 de diciembre.

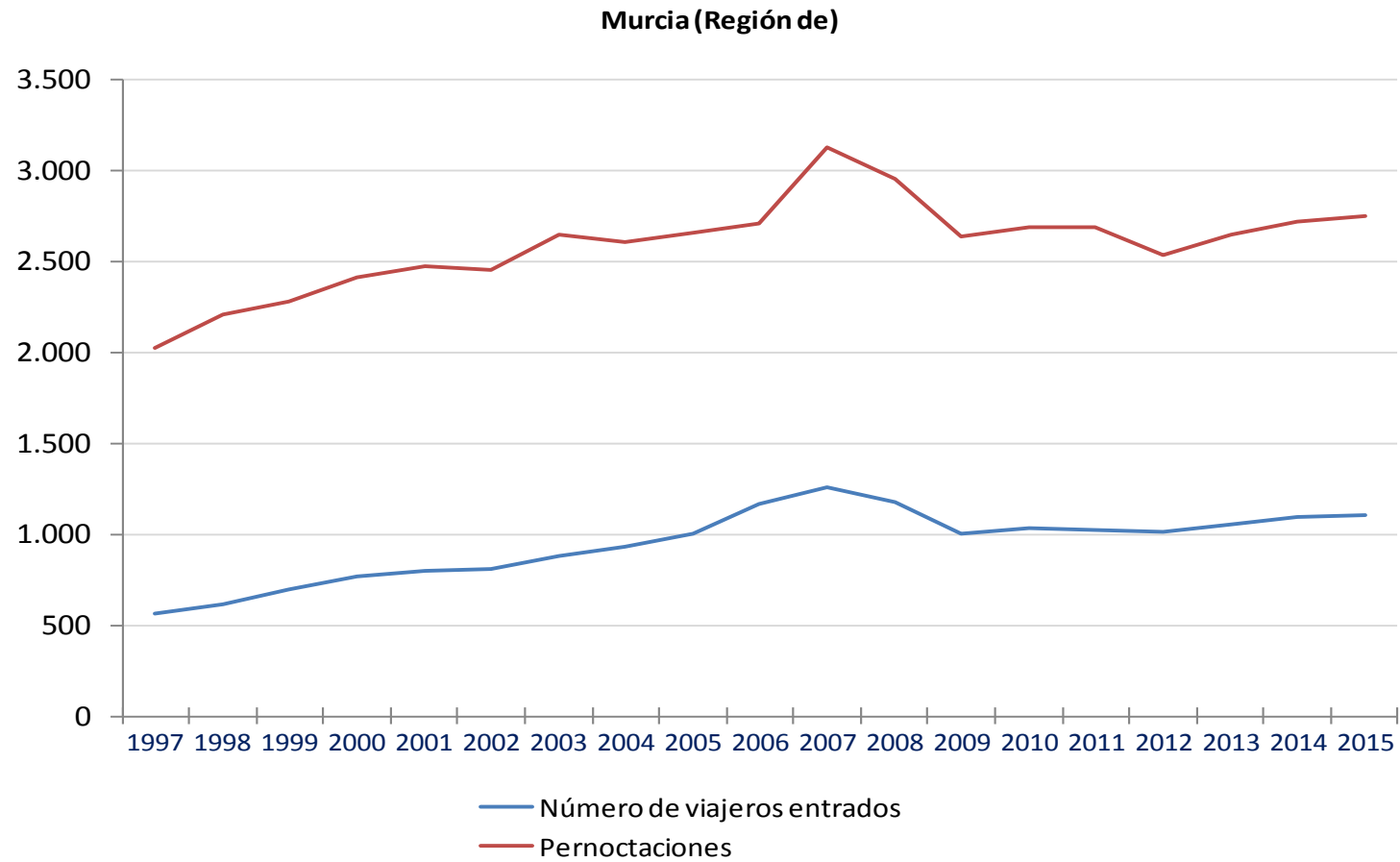
Fuente: Instituto de Turismo de la Región de Murcia

10.2.1. Evolución del número de viajeros entrados, pernoctaciones, grado de ocupación por plazas, por habitaciones y estancia media según categoría del establecimiento.

	MURCIA (Región de)								ESPAÑA
	2008	2009	2010	2011	2012	2013	2014	2015	2015
TOTAL ESTABLECIMIENTOS HOTELEROS									
Número de viajeros entrados	1.171.425	1.005.997	1.028.450	1.022.374	1.010.538	1.057.394	1.094.380	1.100.370	93.216.968
Pernoctaciones	2.954.055	2.637.076	2.692.650	2.692.911	2.537.428	2.652.771	2.719.537	2.753.987	308.235.728
Grado de ocupación por plazas (%)	44,80	40,65	41,34	40,67	38,48	40,98	43,57	45,87	56,92
Grado de ocupación por habitaciones (%)	48,42	44,04	44,20	44,16	41,26	43,65	46,77	49,69	61,96
Estancia media	2,52	2,62	2,62	2,63	2,51	2,51	2,49	2,50	3,31
ESTRELLAS DE ORO									
Número de viajeros entrados	1.128.892	975.020	997.769	976.773	977.921	1.024.385	1.066.036	1.071.791	84.292.263
Pernoctaciones	2.835.648	2.553.612	2.612.362	2.583.391	2.454.583	2.582.855	2.654.972	2.693.424	289.055.205
Grado de ocupación por plazas (%)	46,60	42,22	42,86	41,58	39,71	42,62	45,31	47,54	60,29
Grado de ocupación por habitaciones (%)	50,30	45,79	45,87	45,13	42,53	45,40	48,61	51,55	65,92
Estancia media	2,51	2,62	2,62	2,64	2,51	2,52	2,49	2,51	3,43
ESTRELLAS DE PLATA									
Número de viajeros entrados	42.533	30.978	30.681	45.600	32.617	33.008	28.344	28.579	8.924.704
Pernoctaciones	118.407	83.464	80.287	109.521	82.845	69.916	64.565	60.562	19.180.523
Grado de ocupación por plazas (%)	23,42	19,18	19,28	26,95	20,20	17,12	17,04	18,03	31,16
Grado de ocupación por habitaciones (%)	27,40	21,89	21,94	30,69	24,09	20,19	20,32	20,31	35,16
Estancia media	2,78	2,69	2,62	2,40	2,54	2,12	2,28	2,12	2,15

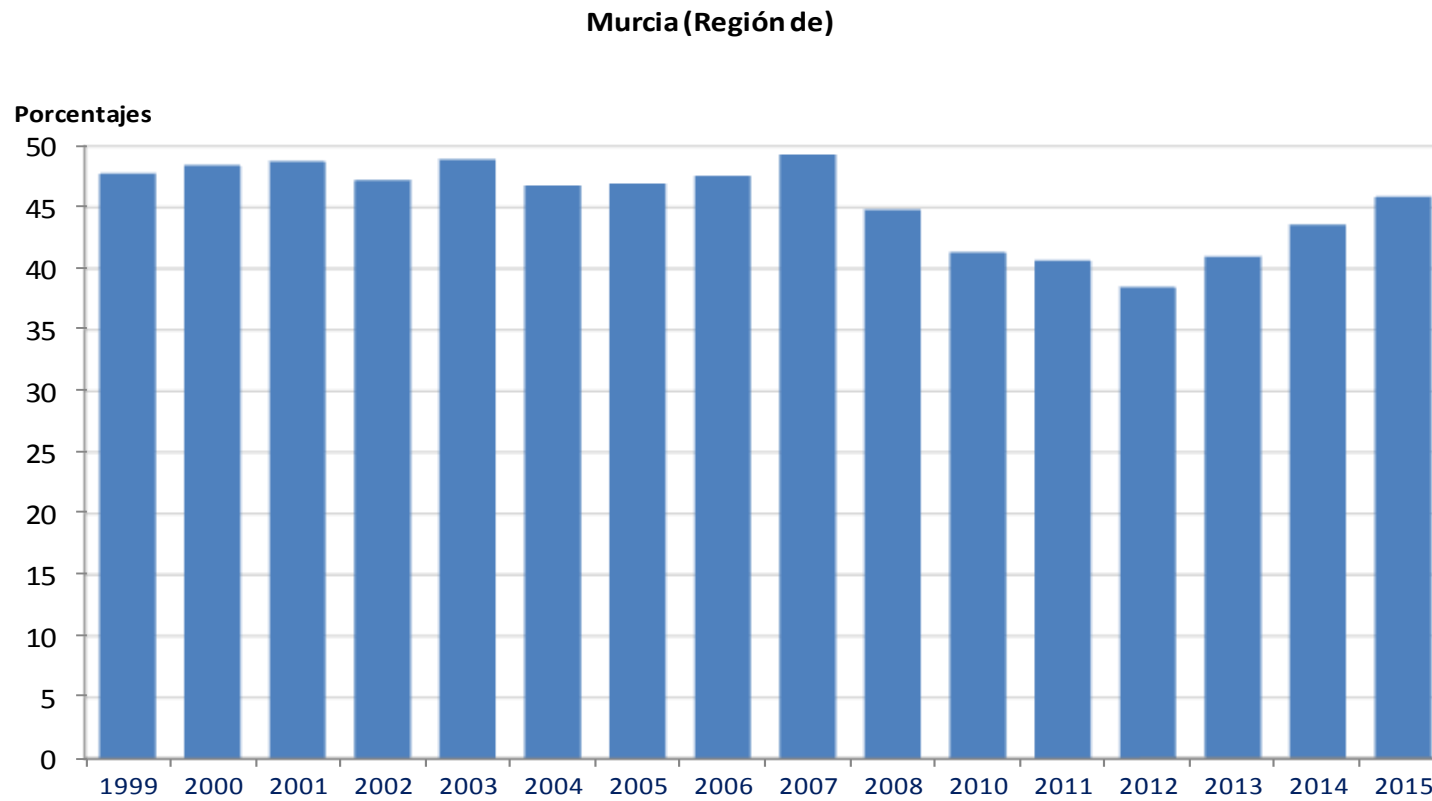
Fuente: INE. Encuesta de Ocupación Hotelera

G-10.2. Gráfico de la evolución del número de viajeros entrados y pernoctaciones.



Fuente: INE. Encuesta de Ocupación Hotelera

G-10.3. Gráfico de la evolución del grado de ocupación por plazas.



Fuente: INE. Encuesta de Ocupación Hotelera

10.2.2. Evolución del número de viajeros entrados, pernoctaciones y grado de ocupación por plazas según categoría del establecimiento.

	2013			2014			2015		
	Viajeros	Pernoctaciones	Grado de ocupación (%)	Viajeros	Pernoctaciones	Grado de ocupación (%)	Viajeros	Pernoctaciones	Grado de ocupación (%)
MURCIA (Región de)									
TOTAL ESTABLECIMIENTOS	1.057.394	2.652.771	40,98	1.094.380	2.719.537	43,57	1.100.370	2.753.987	45,87
ESTRELLAS DE ORO	1.024.385	2.582.855	42,62	1.066.036	2.654.972	45,31	1.071.791	2.693.424	47,54
5 estrellas	24.644	90.389	55,66						
4 estrellas	575.308	1.596.073	49,12	607.390	1.709.706	52,82	608.493	1.725.206	55,03
3 estrellas	288.068	649.655	40,10	302.756	660.779	40,55	317.144	693.081	43,56
2 estrellas	90.745	176.505	23,01	102.249	205.688	27,72	87.101	185.480	27,27
1 estrella	45.621	70.233	27,71	53.640	78.798	32,17	59.053	89.658	35,41
ESTRELLAS DE PLATA	33.008	69.916	17,12	28.344	64.565	17,04	28.579	60.562	18,03
2 estrellas	21.289	53.058	18,85	20.764	51.321	18,94	25.142	55.174	20,13
1 estrella	11.719	16.859	13,30	7.580	13.244	12,27	3.436	5.388	8,73
ESPAÑA									
TOTAL ESTABLECIMIENTOS	83.820.919	286.030.160	53,02	87.814.529	295.260.630	54,71	93.216.968	308.235.728	56,92
ESTRELLAS DE ORO	76.400.077	268.572.063	56,70	79.699.861	276.974.742	58,27	84.292.263	289.055.205	60,29
5 estrellas	4.533.346	15.997.419	54,80	4.787.706	16.753.271	57,57	5.057.676	18.198.010	60,28
4 estrellas	38.133.171	137.217.717	60,09	40.737.485	145.376.077	62,12	43.496.366	153.326.151	64,26
3 estrellas	24.893.752	93.325.186	59,82	25.060.532	92.829.661	60,70	25.743.503	93.579.257	61,93
2 estrellas	6.495.018	16.520.811	39,20	6.547.715	16.251.673	39,45	7.044.048	17.662.753	42,74
1 estrella	2.344.791	5.510.931	31,30	2.566.425	5.764.059	32,53	2.950.671	6.289.033	35,20
ESTRELLAS DE PLATA	7.420.841	17.458.097	26,77	8.114.668	18.285.888	28,69	8.924.704	19.180.523	31,16
2 estrellas	3.964.229	9.231.434	27,35	4.478.369	9.875.491	29,68	4.855.409	10.020.251	31,71
1 estrella	3.456.613	8.226.663	26,16	3.636.299	8.410.397	27,62	4.069.295	9.160.272	30,59

Fuente: INE. Encuesta de Ocupación Hotelera

10.2.3. Evolución del número de viajeros entrados y pernoctaciones en establecimientos hoteleros según país de residencia.

	MURCIA (Región de)				ESPAÑA			
	2013		2014		2015		2015	
	Viajeros	Pernoctaciones	Viajeros	Pernoctaciones	Viajeros	Pernoctaciones	Viajeros	Pernoctaciones
TOTAL	1.057.394	2.652.771	1.094.380	2.719.537	1.100.370	2.753.987	93.216.968	308.235.728
Residentes en España	863.110	2.118.348	874.696	2.089.341	872.766	2.076.669	47.523.598	110.254.905
Procedentes del extranjero	194.283	534.423	219.684	630.196	227.604	677.318	45.693.370	197.980.823
Unión Europea (sin España)	138.036	406.269	158.600	479.025	168.681	544.350	33.110.101	162.905.285
Alemania	12.829	41.441	13.708	46.529	14.720	52.784	7.261.343	46.181.636
Austria	1.138	2.908	1.157	3.650	5.493	29.080	446.689	1.974.887
Bélgica	5.374	14.311	6.153	17.332	6.037	17.517	1.276.536	6.495.488
Dinamarca	1.840	7.308	2.035	7.275	1.679	4.889	512.905	2.470.236
Finlandia	1.483	4.298	2.430	8.736	3.374	12.877	366.027	1.756.033
Francia	21.136	48.558	23.542	46.782	21.105	46.877	5.309.416	16.667.326
Grecia	570	1.056	712	1.460	743	2.298	103.311	276.410
Irlanda	4.182	14.655	4.515	16.393	5.046	17.061	696.065	3.239.649
Italia	11.970	24.839	11.826	24.408	13.147	30.643	2.588.733	8.522.505
Luxemburgo	494	2.863	629	914	120	221	76.395	434.617
Países Bajos	6.951	16.437	7.505	17.067	8.671	21.631	1.670.956	7.689.364
Polonia	1.582	4.305	1.928	5.671	3.776	7.958	667.053	3.116.116
Portugal	5.431	19.396	8.247	24.675	9.346	30.558	1.205.309	3.260.419
Reino Unido	50.608	161.038	56.113	182.284	57.813	195.595	8.992.936	52.088.968
República Checa	3.538	15.584	8.133	47.006	6.227	36.314	205.240	992.109
Suecia	4.113	15.926	4.136	15.858	4.791	20.471	903.642	4.796.972
Otros países europeos	19.709	58.217	23.983	81.892	18.245	54.151	3.093.851	13.708.688
Noruega	4.407	18.170	6.033	20.524	4.849	17.473	562.751	2.989.148
Rusia	5.512	16.381	5.259	15.298	4.845	14.116	753.830	3.806.840
Suiza	3.824	9.548	3.780	10.975	3.225	10.290	883.217	3.869.028
Resto de Europa	5.966	14.118	8.911	35.095	5.326	12.272	894.053	3.043.672
Países africanos	8.242	12.421	8.790	13.485	7.304	11.300	589.499	1.431.657
Estados Unidos	4.772	11.010	4.640	10.146	4.603	11.132	2.303.035	5.322.941
Resto de América	13.231	23.960	12.823	24.274	13.863	26.636	2.411.407	5.695.006
Japón	744	1.726	966	2.384	917	2.410	592.636	1.053.771

Fuente: INE. Encuesta de Ocupación Hotelera

10.2.4. Número de viajeros entrados, pernoctaciones, grado de ocupación por plazas y habitaciones por meses.

	MURCIA (Región de)											
	Enero	Febrero	Marzo	Abril	Mayo	Junio	Julio	Agosto	Septb.	Octubre	Novbre.	Dicbre.
	2015	2015	2015	2015	2015	2015	2015	2015	2015	2015	2015	2015
TOTAL ESTABLECIMIENTOS HOTELEROS												
Número de viajeros entrados	59.578	77.606	83.074	101.231	98.644	101.634	113.624	122.486	106.122	98.095	70.326	67.950
Pernoctaciones	117.942	166.364	217.408	258.482	242.273	254.899	321.006	379.774	282.807	232.818	145.331	134.882
Grado de ocupacion por plazas (%)	29,50	40,69	44,67	48,29	43,79	46,34	55,30	64,72	51,41	46,01	34,93	33,02
Grado de ocupación por habitaciones (%)	34,44	47,05	49,19	53,00	48,49	49,96	55,46	62,23	56,71	50,67	42,43	37,46
ESTRELLAS DE ORO												
Número de viajeros entrados	58.404	75.820	81.180	99.017	96.276	98.901	109.577	118.139	103.151	95.949	68.710	66.665
Pernoctaciones	115.945	163.249	214.414	253.561	238.033	250.074	312.096	366.913	275.503	228.748	142.378	132.510
Grado de ocupacion por plazas (%)	30,71	42,13	46,64	50,18	45,52	48,25	57,42	66,41	53,50	47,78	36,08	34,08
Grado de ocupación por habitaciones (%)	35,86	48,74	51,33	55,15	50,39	52,10	57,67	63,86	59,15	52,66	43,76	38,64
ESTRELLAS DE PLATA												
Número de viajeros entrados	1.173	1.786	1.894	2.214	2.369	2.732	4.046	4.347	2.971	2.146	1.616	1.285
Pernoctaciones	1.996	3.115	2.994	4.921	4.240	4.825	8.910	12.861	7.304	4.070	2.953	2.372
Grado de ocupacion por plazas (%)	8,97	14,68	11,18	16,49	14,04	15,25	24,60	38,23	21,06	14,97	13,80	12,04
Grado de ocupación por habitaciones (%)	11,25	17,59	14,40	18,70	17,33	17,38	25,44	38,20	22,96	17,62	18,84	14,83

Fuente: INE. Encuesta de Ocupación Hotelera

10.2.5. Distribución porcentual de los viajeros españoles entrados y pernoctaciones según Comunidad Autónoma de procedencia.

	MURCIA (Región de)				ESPAÑA					
	2014		2015		2014		2015			
	Viajeros	Pernoctaciones	Viajeros	Pernoctaciones	Viajeros	Pernoctaciones	Viajeros	Pernoctaciones	Viajeros	Pernoctaciones
ESPAÑA	100,00	100,00	100,00	100,00	100,00	100,00	100,00	100,00	100,00	100,00
ANDALUCÍA	14,16	13,22	14,10	13,61	17,88	17,40	17,30	16,81	16,81	16,81
ARAGÓN	1,34	1,67	1,28	1,45	2,82	2,80	2,83	2,80	2,80	2,80
ASTURIAS (Principado de)	0,91	1,24	0,96	1,41	2,54	2,52	2,39	2,41	2,41	2,41
BALEARS (Illes)	0,88	0,81	0,96	0,87	1,70	1,79	1,77	1,96	1,96	1,96
CANARIAS	0,71	0,59	0,77	0,74	3,05	3,71	2,94	3,54	3,54	3,54
CANTABRIA	0,51	0,50	0,48	0,48	1,35	1,32	1,35	1,30	1,30	1,30
CASTILLA Y LEÓN	2,62	4,14	2,57	3,94	5,04	5,12	5,00	5,16	5,16	5,16
CASTILLA-LA MANCHA	5,87	6,48	5,80	6,42	3,38	3,39	3,43	3,49	3,49	3,49
CATALUÑA	8,55	9,28	8,05	8,27	16,59	15,61	16,81	15,77	15,77	15,77
COMUNITAT VALENCIANA	18,40	14,53	18,67	14,81	8,96	8,34	8,98	8,49	8,49	8,49
EXTREMADURA	0,86	1,10	0,83	1,03	1,89	1,77	1,90	1,87	1,87	1,87
GALICIA	1,52	2,42	1,52	1,81	5,13	4,80	5,18	4,82	4,82	4,82
MADRID (Comunidad de)	18,34	24,15	18,48	24,62	18,99	20,82	19,03	20,50	20,50	20,50
MURCIA (Región de)	22,44	16,47	22,24	16,75	2,43	2,06	2,45	2,13	2,13	2,13
NAVARRA (Comunidad Foral)	0,61	0,72	0,59	0,69	1,40	1,47	1,40	1,47	1,47	1,47
PAÍS VASCO	1,70	2,09	2,10	2,53	5,60	5,86	6,10	6,35	6,35	6,35
RIOJA (La)	0,31	0,34	0,29	0,30	0,76	0,78	0,74	0,76	0,76	0,76
CEUTA (Ciudad Autónoma de)	0,16	0,17	0,21	0,17	0,25	0,21	0,22	0,19	0,19	0,19
MELILLA (Ciudad Autónoma de)	0,11	0,09	0,11	0,09	0,21	0,23	0,17	0,17	0,17	0,17

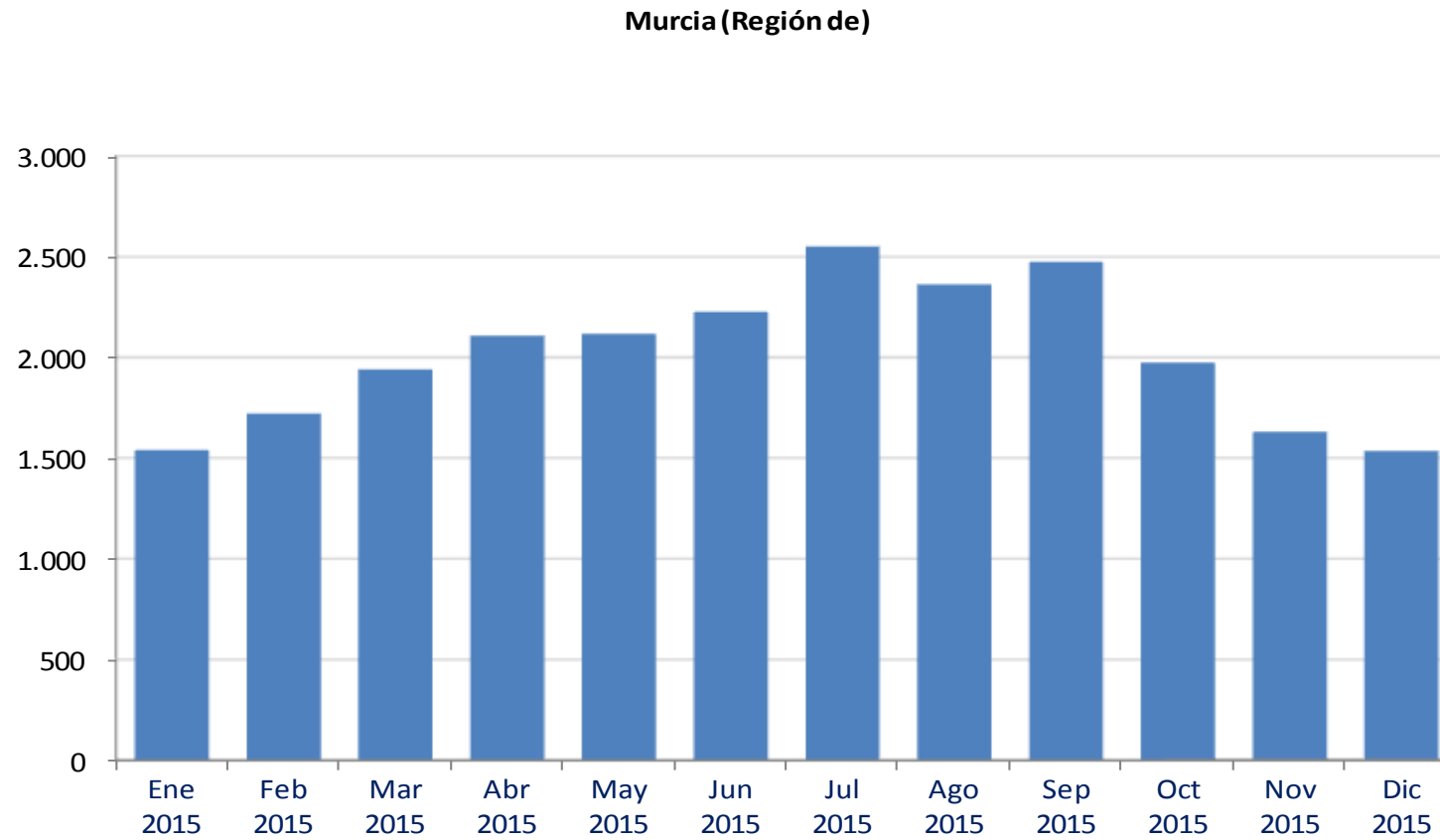
Fuente: INE. Encuesta de Ocupación Hotelera

10.2.6. Personal empleado según categoría del establecimiento por meses.

		TOTAL ESTABLECIMIENTOS HOTELEROS	ESTRELLAS DE ORO	5 estrellas	4 estrellas	3 estrellas	2 estrellas	1 estrella	ESTRELLAS DE PLATA	2 y 3 estrellas	1 estrella
MURCIA (Región de)											
Enero	2015	1.539	1.483		992	351	90	50	56	56	
Febrero	2015	1.722	1.657		1.139	387	82	50	64	64	
Marzo	2015	1.940	1.870		1.296	419	109	46	69	46	24
Abril	2015	2.108	2.030		1.424	444	117	44	78	59	19
Mayo	2015	2.117	2.046		1.408	455	117	66	71	49	22
Junio	2015	2.226	2.147		1.473	504	111	59	79	54	25
Julio	2015	2.552	2.456		1.762	497	131	66	96	71	25
Agosto	2015	2.363	2.263		1.555	497	149	62	101	80	20
Septiembre	2015	2.475	2.391		1.693	506	141	51	84	63	22
Octubre	2015	1.975	1.912		1.318	424	130	39	62	43	20
Noviembre	2015	1.631	1.580		1.006	404	130	40	51	34	18
Diciembre	2015	1.536	1.490		964	377	110	40	46	29	16
ESPAÑA											
Enero	2015	133.822	123.623	20.667	66.304	27.510	6.266	2.877	10.198	5.417	4.782
Febrero	2015	141.714	131.576	21.102	70.929	29.812	6.669	3.066	10.138	5.557	4.581
Marzo	2015	156.353	145.901	22.815	78.147	34.012	7.488	3.439	10.451	5.639	4.812
Abril	2015	178.952	166.732	24.906	89.152	40.284	8.507	3.883	12.219	6.319	5.901
Mayo	2015	210.054	196.933	26.351	100.642	55.115	10.561	4.264	13.121	6.831	6.290
Junio	2015	231.177	216.870	28.466	109.118	63.244	11.560	4.481	14.307	7.592	6.715
Julio	2015	245.873	230.465	29.722	117.068	65.021	13.196	5.458	15.408	8.070	7.338
Agosto	2015	249.760	233.849	29.516	118.147	66.807	13.552	5.827	15.911	8.234	7.677
Septiembre	2015	237.346	222.461	29.517	113.934	61.457	12.547	5.005	14.885	7.658	7.227
Octubre	2015	203.116	190.073	27.460	100.774	48.066	9.647	4.126	13.043	6.962	6.081
Noviembre	2015	147.754	136.786	23.198	72.990	29.797	7.330	3.471	10.967	5.945	5.022
Diciembre	2015	143.599	133.249	23.231	71.264	28.670	6.722	3.362	10.350	5.714	4.635

Celdas en blanco indican dato no disponible o protegido por el secreto estadístico.

Fuente: INE. Encuesta de Ocupación Hotelera

G-10.4. Gráfico del personal empleado en establecimientos hoteleros por meses.

Fuente: INE. Encuesta de Ocupación Hotelera

10.2.7. Personal ocupado según tipo de contratación por meses.

	TOTAL	No remunerado	Remunerado	Fijo	Eventual
MURCIA (Región de)					
Enero 2015	1.539	44	1.495	1.120	375
Febrero 2015	1.722	48	1.673	1.209	464
Marzo 2015	1.940	50	1.890	1.321	569
Abril 2015	2.108	51	2.057	1.391	666
Mayo 2015	2.117	53	2.064	1.385	679
Junio 2015	2.226	54	2.172	1.418	754
Julio 2015	2.552	55	2.497	1.373	1.124
Agosto 2015	2.363	62	2.301	1.312	990
Septiembre 2015	2.475	51	2.424	1.376	1.049
Octubre 2015	1.975	49	1.926	1.319	607
Noviembre 2015	1.631	43	1.588	1.166	422
Diciembre 2015	1.536	41	1.495	1.051	444
ESPAÑA					
Enero 2015	133.822	4.760	129.062	94.399	34.663
Febrero 2015	141.714	4.966	136.748	99.709	37.039
Marzo 2015	156.353	5.331	151.021	110.371	40.651
Abril 2015	178.952	6.172	172.780	125.053	47.727
Mayo 2015	210.054	6.396	203.658	144.877	58.781
Junio 2015	231.177	6.601	224.576	152.450	72.127
Julio 2015	245.873	6.991	238.883	154.237	84.646
Agosto 2015	249.760	6.958	242.802	154.662	88.140
Septiembre 2015	237.346	6.791	230.556	153.364	77.192
Octubre 2015	203.116	5.778	197.338	138.808	58.531
Noviembre 2015	147.754	5.133	142.620	101.617	41.003
Diciembre 2015	143.599	4.853	138.746	98.216	40.530

Fuente: INE. Encuesta de Ocupación Hotelera

10.2.8. Evolución del número de viajeros entrados, pernoctaciones, estancia media y grado de ocupación por capacidad y parcelas en campings.

	MURCIA (Región de)								ESPAÑA
	2008	2009	2010	2011	2012	2013	2014	2015	2015
VIAJEROS	130.579	123.620	127.844	118.445	108.188	104.787	111.568	115.465	6.722.092
Residentes en España	90.908	89.631	89.645	84.844	73.967	67.712	72.920	72.404	4.476.474
Procedentes del extranjero	39.671	33.989	38.199	33.601	34.222	37.075	38.648	43.061	2.245.619
PERNOCTACIONES	1.289.053	1.188.650	1.205.365	1.125.893	1.043.090	1.031.232	1.089.674	1.075.965	34.391.740
Residentes en España	422.457	414.851	419.309	363.239	312.508	286.085	302.082	294.495	17.716.727
Procedentes del extranjero	866.596	773.799	786.056	762.654	730.582	745.147	787.592	781.470	16.675.012
ESTANCIA MEDIA	9,87	9,62	9,43	9,51	9,64	9,84	9,77	9,32	5,12
Residentes en España	4,65	4,63	4,68	4,28	4,22	4,23	4,14	4,07	3,96
Procedentes del extranjero	21,84	22,77	20,58	22,70	21,35	20,10	20,38	18,15	7,43
GRADO OCUPACIÓN POR CAPACIDAD (%)	23,07	21,44	21,95	20,81	19,48	18,97	20,19	19,74	18,90
GRADO OCUPACIÓN POR PARCELAS (%)	44,64	41,55	38,96	36,50	34,56	33,92	36,18	36,27	37,91

Fuente: INE. Encuesta de Ocupación en Campings

10.2.9. Evolución del número de viajeros entrados y pernoctaciones en campings según país de residencia.

	MURCIA (Región de)		2014		2015		ESPAÑA	
	2013						2015	
	Viajeros	Pernoctaciones	Viajeros	Pernoctaciones	Viajeros	Pernoctaciones	Viajeros	Pernoctaciones
TOTAL	104.787	1.031.232	111.568	1.089.674	115.465	1.075.965	6.722.092	34.391.740
Residentes en España	67.712	286.085	72.920	302.082	72.404	294.495	4.476.474	17.716.727
Procedentes del extranjero	37.075	745.147	38.648	787.592	43.061	781.470	2.245.619	16.675.012
Unión Europea (sin España)	33.980	713.469	35.723	753.640	39.704	746.136	2.125.239	16.106.210
Alemania	9.553	267.797	8.880	267.795	10.613	271.641	365.594	2.841.197
Austria	475	7.211	421	8.385	478	7.399	16.488	68.221
Bélgica	1.112	17.689	1.194	19.465	1.486	20.191	106.982	947.972
Dinamarca	331	5.028	463	5.756	293	4.973	17.249	157.282
Finlandia	210	2.096	195	2.918	338	1.836	7.160	69.618
Francia	6.566	83.487	7.572	98.956	7.846	105.510	668.228	3.704.685
Grecia			24	54	18	51	940	1.937
Irlanda	158	2.044	257	1.964	310	2.312	40.410	339.846
Italia	897	4.638	1.140	5.176	1.166	5.009	77.729	237.444
Luxemburgo	68	2.090	77	2.543	144	2.963	3.655	23.472
Países Bajos	4.757	66.967	4.503	67.521	4.979	61.454	432.581	3.950.944
Polonia	187	755	241	798	198	815	17.387	76.898
Portugal	480	2.186	409	2.176	580	1.983	49.418	129.124
Reino Unido	7.789	219.449	8.777	227.037	9.196	226.103	276.317	3.277.621
República Checa	268	1.269	260	8.716	211	1.996	8.878	30.714
Suecia	947	29.833	1.205	32.386	1.498	30.054	18.511	190.192
Resto de la Unión Europea	176	926	103	1.995	349	1.847	17.713	59.043
Otros países europeos	2.072	26.700	2.092	29.459	2.442	31.617	74.574	425.606
Noruega	326	3.246	408	3.367	418	2.449	5.671	61.630
Rusia	232	400	0	0			1.769	8.001
Suiza	1.388	22.831	1.478	24.939	1.907	28.351	53.956	301.889
Resto de Europa	126	223	206	1.153	117	817	13.178	54.086
Países africanos	314	684	292	501	312	578	1.861	5.992
Estados Unidos	62	130	49	89	181	349	5.937	15.739
Resto de América	301	2.410	173	2.562	115	1.906	10.406	29.315
Otros países	345	1.754	320	1.340	299	868	27.600	92.152

Las casillas en blanco corresponden a datos no significativos.

Fuente: INE. Encuesta de Ocupación en Campings

10.2.10. Número de viajeros entrados, pernoctaciones y estancia media en campings por meses.

		MURCIA (Región de)			PERNOCTACIONES			ESTANCIA MEDIA		
		VIAJEROS	Residentes en España	Procedentes del extranjero	TOTAL	Residentes en España	Procedentes del extranjero	TOTAL	Residentes en España	Procedentes del extranjero
2014		111.568	72.920	38.648	1.089.674	302.082	787.592	9,77	4,14	20,38
Enero	2014	5.955	2.257	3.698	125.628	7.184	118.444	21,10	3,18	31,00
Febrero	2014	5.489	2.430	3.059	123.861	7.092	116.769	22,57	2,92	28,00
Marzo	2014	6.901	2.777	4.124	107.382	8.773	98.609	15,56	3,16	23,91
Abril	2014	11.154	7.526	3.628	77.649	25.473	52.176	6,96	3,38	14,38
Mayo	2014	7.636	3.992	3.644	53.878	12.952	40.926	7,06	3,24	11,23
Junio	2014	10.136	7.841	2.295	52.002	23.118	28.884	5,13	2,95	12,59
Julio	2014	16.208	14.183	2.025	83.235	66.565	16.670	5,14	4,69	8,23
Agosto	2014	19.086	15.880	3.206	119.431	94.404	25.027	6,26	5,94	7,81
Septiembre	2014	9.532	6.132	3.400	57.158	23.984	33.175	6,00	3,91	9,76
Octubre	2014	8.593	4.121	4.472	97.013	14.692	82.321	11,29	3,57	18,41
Noviembre	2014	5.449	2.938	2.511	90.764	9.011	81.753	16,66	3,07	30,00
Diciembre	2014	5.429	2.844	2.585	101.673	8.834	92.839	18,73	3,11	31,00
2015		115.465	72.404	43.061	1.075.965	294.495	781.470	9,32	4,07	18,15
Enero	2015	5.819	2.079	3.740	118.378	8.102	110.276	20,34	3,90	29,49
Febrero	2015	5.692	2.206	3.486	116.571	8.063	108.508	20,48	3,65	28,00
Marzo	2015	7.544	3.367	4.177	104.051	10.960	93.091	13,79	3,26	22,29
Abril	2015	9.500	6.057	3.443	71.448	18.459	52.989	7,52	3,05	15,39
Mayo	2015	8.255	4.628	3.627	53.712	13.858	39.854	6,51	2,99	10,99
Junio	2015	11.525	8.250	3.275	52.713	23.651	29.062	4,57	2,87	8,87
Julio	2015	16.043	14.128	1.915	87.361	67.305	20.056	5,45	4,76	10,47
Agosto	2015	19.215	15.853	3.362	116.703	91.522	25.181	6,07	5,77	7,49
Septiembre	2015	9.891	5.544	4.347	56.901	19.947	36.954	5,75	3,60	8,50
Octubre	2015	10.314	4.322	5.992	96.317	12.974	83.343	9,34	3,00	13,91
Noviembre	2015	5.984	2.878	3.106	95.187	8.608	86.579	15,91	2,99	27,87
Diciembre	2015	5.683	3.092	2.591	106.623	11.046	95.577	18,76	3,57	31,00

Fuente: INE. Encuesta de Ocupación en Campings

10.2.11. Grado de ocupación por capacidad y parcelas en campings por meses.

		MURCIA (Región de)		ESPAÑA	
		Grado de ocupación por capacidad (%)	Grado de ocupación por parcelas (%)	Grado de ocupación por capacidad (%)	Grado de ocupación por parcelas (%)
2014		20,19	36,18	18,01	36,81
Enero	2014	27,35	48,95	11,34	35,19
Febrero	2014	29,86	52,93	11,84	37,14
Marzo	2014	23,38	41,46	10,23	33,98
Abril	2014	17,47	32,08	12,43	31,31
Mayo	2014	11,93	25,11	10,82	30,11
Junio	2014	11,90	22,93	14,83	33,56
Julio	2014	17,82	28,96	28,63	42,65
Agosto	2014	25,57	35,05	40,44	52,27
Septiembre	2014	12,69	25,23	14,98	34,71
Octubre	2014	21,49	39,69	11,52	32,65
Noviembre	2014	20,45	39,06	9,02	32,66
Diciembre	2014	22,14	42,65	10,87	33,29
2015		19,74	36,27	18,90	37,91
Enero	2015	25,69	48,85	11,60	35,29
Febrero	2015	28,01	52,62	12,05	37,13
Marzo	2015	22,60	43,00	10,75	34,02
Abril	2015	15,61	30,09	12,55	31,62
Mayo	2015	11,55	25,59	12,34	32,39
Junio	2015	11,71	24,94	14,95	34,34
Julio	2015	18,78	27,63	30,75	44,58
Agosto	2015	25,09	33,19	41,33	53,67
Septiembre	2015	12,64	25,38	15,95	35,47
Octubre	2015	21,18	39,47	13,18	34,96
Noviembre	2015	21,25	40,77	10,34	33,13
Diciembre	2015	23,03	44,21	11,85	35,18

Fuente: INE. Encuesta de Ocupación en Campings

10.2.12. Distribución porcentual de los viajeros y pernoctaciones de españoles en campings según Comunidad Autónoma de procedencia.

	MURCIA (Región de)				ESPAÑA			
	2014		2015		2014		2015	
	Viajeros	Pernoctaciones	Viajeros	Pernoctaciones	Viajeros	Pernoctaciones	Viajeros	Pernoctaciones
ESPAÑA	100,00	100,00	100,00	100,00	100,00	100,00	100,00	100,00
ANDALUCÍA	6,36	6,25	5,38	5,81	11,59	10,17	12,39	10,97
ARAGÓN	0,42	0,57	0,37	0,38	2,90	2,97	2,83	2,95
ASTURIAS (Principado de)	0,39	0,76	0,30	0,63	2,16	2,79	2,19	2,85
BALEARS (Illes)	0,07	0,08	0,14	0,07	0,24	0,17	0,25	0,14
CANARIAS	0,15	0,11	0,15	0,10	0,79	0,57	0,73	0,50
CANTABRIA	0,21	0,36	0,28	0,28	0,94	1,11	1,05	1,15
CASTILLA Y LEÓN	0,99	1,47	1,15	1,60	3,14	3,05	3,28	3,10
CASTILLA-LA MANCHA	4,16	4,74	4,22	4,28	2,23	1,86	2,08	1,95
CATALUÑA	2,93	3,00	2,64	2,85	39,25	40,22	38,87	38,74
COMUNITAT VALENCIANA	26,19	22,58	28,02	22,60	9,47	10,02	9,61	10,52
EXTREMADURA	0,23	0,26	0,17	0,31	1,33	1,06	1,29	1,06
GALICIA	0,28	0,46	0,50	0,67	3,06	3,39	3,18	3,39
MADRID (Comunidad de)	8,51	12,13	7,64	12,07	9,13	8,43	8,98	9,07
MURCIA (Región de)	47,37	44,53	46,87	45,53	2,07	1,86	2,09	1,91
NAVARRA (Comunidad Foral de)	0,45	0,63	0,45	0,59	2,10	1,84	1,97	1,78
PAÍS VASCO	1,18	1,94	1,54	2,00	8,92	9,91	8,61	9,33
RIOJA (La)	0,08	0,14	0,14	0,19	0,58	0,54	0,53	0,51
CEUTA (Ciudad Autónoma de)	0,03	0,02	0,03	0,05	0,05	0,05	0,05	0,05
MELILLA (Ciudad Autónoma de)			0,00	0,00	0,02	0,01	0,02	0,01

Las casillas en blanco corresponden a datos no significativos.

Fuente: INE. Encuesta de Ocupación en Campings

10.2.13. Personal ocupado en campings según tipo de contratación por meses.

		MURCIA (Región de)				
		TOTAL	No remunerado	Remunerado	Fijo	Eventual
2014						
Enero	2014	156	4	152	28	124
Febrero	2014	157	4	153	30	123
Marzo	2014	158	3	155	31	124
Abril	2014	164	3	161	33	128
Mayo	2014	162	2	160	37	123
Junio	2014	167	3	164	40	124
Julio	2014	209	3	206	79	127
Agosto	2014	215	3	212	87	125
Septiembre	2014	162	3	159	36	123
Octubre	2014	150	3	147	33	114
Noviembre	2014	149	3	146	27	119
Diciembre	2014	186	3	183	38	145
2015						
Enero	2015	181	3	178	34	144
Febrero	2015	181	5	176	35	141
Marzo	2015	183	3	180	42	138
Abril	2015	195	3	192	48	144
Mayo	2015	186	3	183	41	142
Junio	2015	191	3	188	47	141
Julio	2015	232	3	229	85	144
Agosto	2015	232	3	229	86	143
Septiembre	2015	196	4	193	41	151
Octubre	2015	172	3	169	28	141
Noviembre	2015	173	3	170	29	141
Diciembre	2015	176	7	169	29	140

Fuente: INE. Encuesta de Ocupación en Campings

10.2.14. Evolución del número de viajeros entrados, pernoctaciones, estancia media y grado de ocupación en apartamentos turísticos.

	MURCIA (Región de)								ESPAÑA
	2008	2009	2010	2011	2012	2013	2014	2015	2015
VIAJEROS	67.023	65.716	66.706	73.466	76.747	103.929	108.053	112.087	10.340.715
Residentes en España	58.108	55.670	57.519	62.275	60.834	78.740	80.506	81.155	3.701.818
Procedentes del extranjero	8.915	10.046	9.187	11.191	15.913	25.190	27.547	30.932	6.638.896
PERNOCTACIONES	668.867	626.572	651.543	680.996	667.528	797.502	829.915	854.797	68.521.692
Residentes en España	554.189	518.735	560.605	571.832	523.983	578.210	580.517	589.070	16.640.739
Procedentes del extranjero	114.678	107.837	90.939	109.165	143.545	219.292	249.398	265.727	51.880.952
ESTANCIA MEDIA	9,98	9,53	9,77	9,27	8,70	7,67	7,68	7,63	6,63
Residentes en España	9,54	9,32	9,75	9,18	8,61	7,34	7,21	7,26	4,50
Procedentes del extranjero	12,86	10,73	9,90	9,75	9,02	8,71	9,05	8,59	7,81
GRADO DE OCUPACIÓN POR PLAZAS (%)	22,19	21,51	22,31	22,44	21,69	22,23	25,64	25,11	40,34
GRADO DE OCUPACIÓN NETO POR APARTAMENTOS (%)	32,48	31,42	32,67	33,36	30,58	34,49	38,70	38,63	59,97

Fuente: INE. Encuesta de Ocupación en Apartamentos Turísticos

10.2.15. Evolución del número de viajeros entrados y pernoctaciones en apartamentos turísticos según país de residencia.

	MURCIA (Región de)		2014		2015		ESPAÑA	
	2013		2014		2015		2015	
	Viajeros	Pernoctaciones	Viajeros	Pernoctaciones	Viajeros	Pernoctaciones	Viajeros	Pernoctaciones
TOTAL	103.929	797.502	108.053	829.915	112.087	854.797	10.340.715	68.521.692
Residentes en España	78.740	578.210	80.506	580.517	81.155	589.070	3.701.818	16.640.739
Procedentes del extranjero	25.190	219.292	27.547	249.398	30.932	265.727	6.638.896	51.880.952
Unión Europea (sin España)	21.485	187.071	23.966	220.254	27.645	242.443	5.679.906	45.314.699
Alemania	1.293	14.961	1.533	15.145	2.193	19.778	867.563	8.212.260
Austria	125	711	52	395	126	1.326	30.501	245.344
Bélgica	407	3.600	530	4.336	970	9.000	112.250	838.327
Dinamarca	276	1.471	781	6.571	513	4.475	167.616	1.315.794
Finlandia	549	5.404	970	9.256	1.093	10.813	149.282	1.256.626
Francia	5.835	38.389	3.532	33.576	4.816	26.467	532.323	3.587.806
Grecia			28	76			5.454	30.068
Irlanda	454	3.653	725	3.740	632	3.521	306.060	2.378.380
Italia	338	2.272	392	2.543	492	2.943	280.364	1.669.609
Luxemburgo							8.343	72.633
Países Bajos	527	8.402	727	10.393	753	14.104	389.110	3.425.562
Polonia	174	1.974	187	1.695	269	3.048	63.685	433.035
Portugal	825	8.569	674	5.881	908	10.229	58.829	286.878
Reino Unido	6.994	49.344	9.739	66.594	9.724	63.523	2.317.945	18.381.257
República Checa	282	1.864	191	1.994	273	3.683	21.546	152.895
Suecia	3.012	39.783	2.987	48.722	4.160	61.201	292.972	2.516.138
Resto de la Unión Europea	388	6.544	913	9.207	710	7.529	76.119	512.516
Otros países europeos	3.097	26.452	2.786	23.172	2.214	17.430	488.075	4.260.860
Noruega	1.032	7.789	930	7.387	877	6.589	238.610	2.409.841
Rusia	1.377	15.159	883	7.928	664	5.563	100.443	801.900
Suiza	261	1.507	181	2.166	384	3.326	78.045	569.647
Resto de Europa	427	1.997	792	5.691	289	1.952	70.977	479.472
Países africanos	41	1.737	68	380	122	520	60.720	334.474
Estados Unidos	158	1.649	131	872	247	1.313	106.484	466.032
Resto de América	223	214	355	2.239	340	1.582	117.371	671.479
Otros países	186	2.168	241	2.480	363	2.438	186.282	832.981

Las celdas en blanco corresponden a datos no disponibles, no significativos o preservados por el secreto estadístico.

Fuente: INE. Encuesta de Ocupación en Apartamentos Turísticos

10.2.16. Número de viajeros entrados, pernoctaciones y estancia media en apartamentos turísticos por meses.

MURCIA (Región de)										
VIAJEROS			PERNOCTACIONES			ESTANCIA MEDIA				
	TOTAL	Residentes en España	Procedentes del extranjero	TOTAL	Residentes en España	Procedentes del extranjero	TOTAL	Residentes en España	Procedentes del extranjero	
2014	108.053	80.506	27.547	829.915	580.517	249.398	7,68	7,21	9,05	
Enero 2014	2.134	1.224	910	24.961	11.384	13.577	11,70	9,30	14,91	
Febrero 2014	3.320	1.651	1.669	30.419	11.769	18.650	9,16	7,13	11,18	
Marzo 2014	4.838	2.525	2.313	49.406	16.537	32.869	10,21	6,55	14,21	
Abril 2014	7.918	5.704	2.214	51.309	31.564	19.744	6,48	5,53	8,92	
Mayo 2014	7.583	5.770	1.813	43.031	30.533	12.497	5,67	5,29	6,89	
Junio 2014	14.178	11.360	2.818	90.252	71.492	18.760	6,37	6,29	6,66	
Julio 2014	17.912	14.372	3.540	155.817	125.706	30.111	8,70	8,75	8,51	
Agosto 2014	24.754	20.578	4.175	209.139	171.341	37.798	8,45	8,33	9,05	
Septiembre 2014	11.092	8.266	2.826	74.513	55.748	18.765	6,72	6,74	6,64	
Octubre 2014	5.686	3.061	2.625	43.063	22.731	20.332	7,57	7,43	7,75	
Noviembre 2014	4.498	2.807	1.691	32.743	15.603	17.140	7,28	5,56	10,13	
Diciembre 2014	4.141	3.189	952	25.262	16.108	9.154	6,10	5,05	9,62	
2015	112.087	81.155	30.932	854.797	589.070	265.727	7,63	7,26	8,59	
Enero 2015	4.144	2.907	1.237	28.527	15.084	13.443	6,88	5,19	10,87	
Febrero 2015	5.114	3.028	2.086	33.715	14.087	19.627	6,59	4,65	9,41	
Marzo 2015	6.037	3.896	2.142	48.405	19.870	28.535	8,02	5,10	13,32	
Abril 2015	7.518	5.011	2.507	47.229	26.819	20.410	6,28	5,35	8,14	
Mayo 2015	8.510	6.514	1.996	46.229	30.979	15.250	5,43	4,76	7,64	
Junio 2015	14.494	11.374	3.120	102.443	79.410	23.033	7,07	6,98	7,38	
Julio 2015	18.066	14.464	3.603	166.496	134.432	32.064	9,22	9,29	8,90	
Agosto 2015	23.449	18.212	5.237	198.744	166.534	32.210	8,48	9,14	6,15	
Septiembre 2015	9.682	6.696	2.986	73.234	51.071	22.163	7,56	7,63	7,42	
Octubre 2015	7.867	5.018	2.849	46.266	23.896	22.370	5,88	4,76	7,85	
Noviembre 2015	3.851	1.695	2.156	37.586	13.666	23.920	9,76	8,06	11,10	
Diciembre 2015	3.354	2.339	1.015	25.922	13.219	12.703	7,73	5,65	12,52	

Fuente: INE. Encuesta de Ocupación en Apartamentos Turísticos

10.2.17. Grado de ocupación por plazas y neto por apartamentos turísticos por meses.

	MURCIA (Región de)		ESPAÑA	
	Grado de ocupación por capacidad (%)	Grado de ocupación neto por apartamentos (%)	Grado de ocupación por capacidad (%)	Grado de ocupación neto por apartamentos (%)
2014	25,64	38,70	40,01	58,79
Enero 2014	12,31	24,78	34,95	57,86
Febrero 2014	16,13	33,63	37,14	61,22
Marzo 2014	18,80	37,44	36,10	59,91
Abril 2014	18,42	31,90	33,68	50,56
Mayo 2014	14,72	26,81	30,76	46,92
Junio 2014	28,37	41,32	38,70	55,23
Julio 2014	47,49	57,57	50,18	64,59
Agosto 2014	64,23	74,97	61,40	75,81
Septiembre 2014	24,23	36,74	40,70	61,93
Octubre 2014	16,43	30,49	35,44	54,57
Noviembre 2014	14,22	30,20	33,94	57,29
Diciembre 2014	11,16	22,25	33,27	53,53
2015	25,11	38,63	40,34	59,97
Enero 2015	11,44	23,99	34,03	57,08
Febrero 2015	14,82	31,05	36,86	61,18
Marzo 2015	16,93	34,08	35,24	58,82
Abril 2015	16,19	29,48	32,14	49,67
Mayo 2015	15,55	26,88	30,96	47,44
Junio 2015	31,07	43,13	38,10	55,58
Julio 2015	48,69	61,37	52,66	68,03
Agosto 2015	60,92	75,81	61,39	76,89
Septiembre 2015	23,81	35,97	40,94	63,32
Octubre 2015	17,91	32,64	37,14	57,91
Noviembre 2015	15,93	31,67	35,42	60,12
Diciembre 2015	10,91	22,06	34,99	56,36

Fuente: INE. Encuesta de Ocupación en Apartamentos Turísticos

10.2.18. Distribución porcentual de los viajeros y pernoctaciones de españoles en apartamentos turísticos según Comunidad Autónoma de procedencia.

	MURCIA (Región de)				ESPAÑA			
	2014		2015		2014		2015	
	Viajeros	Pernoctaciones	Viajeros	Pernoctaciones	Viajeros	Pernoctaciones	Viajeros	Pernoctaciones
ESPAÑA	100,00	100,00	100,00	100,00	100,00	100,00	100,00	100,00
ANDALUCÍA	8,60	5,90	9,48	6,89	17,04	13,28	17,01	13,50
ARAGÓN	0,79	0,58	1,43	1,29	2,81	2,70	2,94	2,77
ASTURIAS (Principado de)	4,55	16,88	4,02	17,12	1,46	2,09	1,45	2,00
BALEARS (Illes)	0,47	0,46	0,57	0,35	1,62	1,58	1,85	2,05
CANARIAS	0,30	0,15	0,24	0,15	10,27	10,46	9,44	9,57
CANTABRIA	0,55	0,37	0,39	0,37	0,87	0,91	0,93	0,89
CASTILLA Y LEÓN	3,28	2,82	3,83	3,80	3,51	3,64	3,78	3,96
CASTILLA-LA MANCHA	7,72	7,00	7,44	6,74	3,08	3,36	3,25	3,30
CATALUÑA	5,43	4,02	5,10	3,90	14,98	15,42	13,87	15,20
COMUNITAT VALENCIANA	11,70	7,26	10,98	7,16	9,05	8,72	9,81	9,31
EXTREMADURA	0,97	0,80	0,61	0,95	1,58	1,37	1,70	1,34
GALICIA	1,07	0,88	1,17	1,15	2,68	2,55	2,70	2,44
MADRID (Comunidad de)	28,09	26,87	29,99	26,25	21,80	24,42	21,97	24,68
MURCIA (Región de)	23,41	23,55	22,04	20,73	2,31	2,30	2,43	2,12
NAVARRA (Comunidad Foral de)	0,74	0,57	0,70	0,71	1,43	1,61	1,32	1,39
PAÍS VASCO	1,66	1,51	1,60	1,85	4,55	4,62	4,60	4,55
RIOJA (La)	0,42	0,27	0,30	0,51	0,70	0,78	0,71	0,71
CEUTA (Ciudad Autónoma de)	0,17	0,09	0,06	0,06	0,16	0,12	0,17	0,12
MELILLA (Ciudad Autónoma de)	0,07	0,04	0,05	0,03	0,09	0,09	0,08	0,07

Fuente: INE. Encuesta de Ocupación en Apartamentos Turísticos

10.2.19. Personal ocupado en apartamentos turísticos según tipo de contratación por meses.

		MURCIA (Región de)				
		TOTAL	No remunerado	Remunerado	Fijo	Eventual
2014						
Enero	2014	192	23	170	118	52
Febrero	2014	199	25	174	118	56
Marzo	2014	237	25	213	150	63
Abril	2014	287	27	260	183	77
Mayo	2014	290	32	259	180	79
Junio	2014	323	28	295	202	93
Julio	2014	343	32	311	193	118
Agosto	2014	347	30	317	185	132
Septiembre	2014	314	32	282	179	103
Octubre	2014	246	30	217	141	76
Noviembre	2014	218	24	194	138	55
Diciembre	2014	212	23	190	138	52
2015						
Enero	2015	224	20	203	147	57
Febrero	2015	224	18	205	150	56
Marzo	2015	245	26	219	164	55
Abril	2015	253	30	223	174	49
Mayo	2015	270	32	238	178	59
Junio	2015	341	39	302	198	104
Julio	2015	358	38	320	204	116
Agosto	2015	351	32	319	211	108
Septiembre	2015	329	35	294	198	96
Octubre	2015	281	34	247	174	72
Noviembre	2015	255	33	222	160	62
Diciembre	2015	239	32	207	160	47

Fuente: INE. Encuesta de Ocupación en Apartamentos Turísticos

10.2.20. Evolución del número de viajeros entrados, pernoctaciones, grado de ocupación y estancia media en alojamientos de turismo rural.

	MURCIA (Región de)								ESPAÑA
	2008	2009	2010	2011	2012	2013	2014	2015	2015
VIAJEROS	42.834	32.385	31.692	24.233	38.192	26.307	29.295	36.227	3.264.187
Residentes en España	41.556	31.635	30.530	23.233	37.189	24.580	26.642	33.167	2.713.329
Procedentes del extranjero	1.278	750	1.162	1.000	1.003	1.727	2.653	3.060	550.858
PERNOCTACIONES	149.919	104.604	85.186	73.652	103.784	61.246	66.195	92.386	8.825.067
Residentes en España	141.473	97.440	82.116	70.620	101.141	56.648	59.141	81.194	6.674.538
Procedentes del extranjero	8.446	7.164	3.071	3.032	2.643	4.599	7.054	11.192	2.150.529
ESTANCIA MEDIA	3,50	3,23	2,69	3,04	2,72	2,33	2,26	2,55	2,70
Residentes en España	3,40	3,08	2,69	3,04	2,72	2,30	2,22	2,45	2,46
Procedentes del extranjero	6,61	9,55	2,64	3,03	2,64	2,66	2,66	3,66	3,90
GRADO DE OCUPACIÓN POR PLAZAS (%)	14,82	10,42	8,31	6,73	9,70	9,56	10,17	12,62	16,60
GRADO DE OCUPACIÓN POR HABITACIONES (%)	17,18	12,26	10,31	8,61	12,24	11,43	12,86	16,63	20,05

En Enero 2013 se produce una ruptura de serie debido a cambios en el directorio de establecimientos de la Región de Murcia. Los datos, por tanto, no son directamente comparables con los de años anteriores. Existen coeficientes de enlace que permiten enlazar ambas series.

Fuente: INE. Encuesta de Ocupación en Alojamientos de Turismo Rural

10.2.21. Número de viajeros entrados, pernoctaciones y estancia media en alojamientos de turismo rural por meses.

		MURCIA (Región de)			PERNOCTACIONES			ESTANCIA MEDIA		
		VIAJEROS	Residentes en España	Procedentes del extranjero	TOTAL	Residentes en España	Procedentes del extranjero	TOTAL	Residentes en España	Procedentes del extranjero
2014		29.295	26.642	2.653	66.195	59.141	7.054	2,26	2,22	2,66
Enero	2014	1.282	1.222	60	2.340	2.194	146	1,83	1,80	2,42
Febrero	2014	2.138	2.059	79	3.383	3.260	124	1,58	1,58	1,57
Marzo	2014	1.772	1.646	126	3.056	2.822	234	1,73	1,71	1,86
Abril	2014	2.487	2.176	310	5.711	4.879	832	2,30	2,24	2,68
Mayo	2014	1.782	1.441	341	3.726	2.626	1.100	2,09	1,82	3,23
Junio	2014	2.245	2.029	216	3.995	3.386	609	1,78	1,67	2,83
Julio	2014	2.812	2.517	295	7.443	6.917	526	2,65	2,75	1,78
Agosto	2014	4.319	3.959	360	15.282	14.244	1.038	3,54	3,60	2,88
Septiembre	2014	2.256	1.940	316	4.444	3.752	691	1,97	1,93	2,19
Octubre	2014	2.688	2.410	278	4.618	3.986	632	1,72	1,65	2,28
Noviembre	2014	2.385	2.246	139	4.565	3.871	693	1,91	1,72	4,99
Diciembre	2014	3.129	2.995	133	7.632	7.203	429	2,44	2,40	3,22
2015		36.227	33.167	3.060	92.386	81.194	11.192	2,55	2,45	3,66
Enero	2015	2.326	2.196	130	5.061	4.567	493	2,18	2,08	3,79
Febrero	2015	2.526	2.426	100	4.192	3.776	416	1,66	1,56	4,18
Marzo	2015	2.574	2.359	215	4.460	3.946	514	1,73	1,67	2,39
Abril	2015	3.268	2.985	283	7.291	6.244	1.047	2,23	2,09	3,70
Mayo	2015	2.512	2.133	379	5.129	4.057	1.072	2,04	1,90	2,83
Junio	2015	2.568	2.257	311	5.552	4.657	896	2,16	2,06	2,88
Julio	2015	3.772	3.466	306	10.797	9.493	1.304	2,86	2,74	4,26
Agosto	2015	4.427	3.928	499	21.856	19.021	2.835	4,94	4,84	5,68
Septiembre	2015	2.855	2.522	333	6.355	5.416	938	2,23	2,15	2,82
Octubre	2015	3.461	3.238	222	7.197	6.545	652	2,08	2,02	2,93
Noviembre	2015	2.369	2.220	149	5.246	4.684	561	2,21	2,11	3,77
Diciembre	2015	3.570	3.437	132	9.252	8.787	465	2,59	2,56	3,51

Fuente: INE. Encuesta de Ocupación en Alojamientos de Turismo Rural

10.2.22. Grado de ocupación por plazas y habitaciones en alojamientos de turismo rural por meses.

		MURCIA (Región de)		ESPAÑA	
		Grado de ocupación por plazas (%)	Grado de ocupación por habitaciones (%)	Grado de ocupación por plazas (%)	Grado de ocupación por habitaciones (%)
2014		10,17	12,86	14,85	18,25
Enero	2014	4,57	5,66	5,72	7,79
Febrero	2014	6,98	8,41	7,52	9,75
Marzo	2014	5,77	8,28	8,54	11,04
Abril	2014	10,54	12,94	15,85	19,24
Mayo	2014	6,68	9,10	12,50	15,43
Junio	2014	7,18	9,51	13,61	16,61
Julio	2014	12,80	18,53	22,22	26,45
Agosto	2014	27,52	32,58	35,51	42,34
Septiembre	2014	8,37	11,17	15,40	19,25
Octubre	2014	8,17	10,51	12,74	15,94
Noviembre	2014	8,83	11,37	10,13	12,98
Diciembre	2014	14,01	15,30	14,32	17,50
2015		12,62	16,63	16,60	20,05
Enero	2015	8,57	9,92	7,01	9,07
Febrero	2015	7,86	10,41	8,90	11,25
Marzo	2015	7,32	9,65	10,53	13,04
Abril	2015	12,20	14,42	16,57	19,84
Mayo	2015	8,29	11,14	13,75	16,70
Junio	2015	9,11	12,75	14,78	17,75
Julio	2015	17,01	22,94	24,98	29,52
Agosto	2015	34,92	43,32	38,41	45,21
Septiembre	2015	10,19	15,09	17,01	20,65
Octubre	2015	11,63	16,44	16,24	19,81
Noviembre	2015	8,74	12,84	10,81	13,61
Diciembre	2015	14,84	20,20	15,71	19,10

Fuente: INE. Encuesta de Ocupación en Alojamientos de Turismo Rural

10.2.23. Distribución porcentual de los viajeros y pernoctaciones de españoles en alojamientos de turismo rural según Comunidad Autónoma de procedencia.

	MURCIA (Región de)				ESPAÑA			
	2014		2015		2014		2015	
	Viajeros	Pernoctaciones	Viajeros	Pernoctaciones	Viajeros	Pernoctaciones	Viajeros	Pernoctaciones
ESPAÑA	100,00	100,00	100,00	100,00	100,00	100,00	100,00	100,00
ANDALUCÍA	6,46	5,37	6,39	5,09	7,78	8,56	7,91	8,59
ARAGÓN	0,31	0,33	0,29	0,25	2,48	2,69	2,68	2,85
ASTURIAS (Principado de)	0,28	0,90	0,20	1,76	2,58	2,40	2,32	2,07
BALEARS (Illes)	0,33	0,26	0,47	0,61	0,73	0,71	0,73	0,70
CANARIAS	0,16	0,26	0,20	0,13	1,13	1,57	1,14	1,63
CANTABRIA	0,16	0,17	0,13	0,07	1,48	1,20	1,35	1,20
CASTILLA Y LEÓN	1,02	0,83	0,73	0,64	6,59	6,25	6,52	6,05
CASTILLA-LA MANCHA	2,30	2,07	1,93	1,86	3,23	3,29	3,34	3,53
CATALUÑA	4,91	4,82	5,95	7,58	17,18	18,40	17,51	18,75
COMUNITAT VALENCIANA	19,37	19,52	20,25	19,36	8,36	9,19	8,65	9,75
EXTREMADURA	0,28	0,28	0,35	0,23	2,33	2,03	2,51	2,21
GALICIA	0,16	0,10	0,29	0,15	4,68	3,60	4,67	3,51
MADRID (Comunidad de)	7,89	7,09	7,35	6,13	28,66	27,82	27,67	26,66
MURCIA (Región de)	55,51	56,99	54,66	55,32	1,87	1,95	1,98	2,16
NAVARRA (Comunidad Foral de)	0,15	0,08	0,19	0,14	2,04	2,07	2,16	2,11
PAÍS VASCO	0,50	0,65	0,52	0,61	7,93	7,41	7,93	7,38
RIOJA (La)	0,06	0,04	0,08	0,05	0,88	0,78	0,88	0,80
CEUTA (Ciudad Autónoma de)	0,03	0,02	0,03	0,01	0,03	0,03	0,04	0,04
MELILLA (Ciudad Autónoma de)	0,14	0,23	0,01	0,01	0,03	0,04	0,02	0,02

Fuente: INE. Encuesta de Ocupación en Alojamientos de Turismo Rural

10.2.24. Personal ocupado en alojamientos de turismo rural según tipo de contratación por meses.

		MURCIA (Región de)				
		TOTAL	No remunerado	Remunerado	Fijo	Eventual
2014						
Enero	2014	164	72	91	70	21
Febrero	2014	157	72	85	66	19
Marzo	2014	168	80	88	67	21
Abril	2014	171	78	93	73	20
Mayo	2014	171	78	94	76	18
Junio	2014	172	80	92	71	21
Julio	2014	182	88	94	71	23
Agosto	2014	172	77	95	69	26
Septiembre	2014	172	78	94	69	25
Octubre	2014	181	87	94	72	22
Noviembre	2014	176	86	90	68	22
Diciembre	2014	180	89	90	71	19
2015						
Enero	2015	200	119	81	57	24
Febrero	2015	202	122	80	59	21
Marzo	2015	210	126	84	65	19
Abril	2015	214	125	88	69	19
Mayo	2015	209	126	83	66	17
Junio	2015	218	130	89	63	26
Julio	2015	210	124	86	65	21
Agosto	2015	211	124	88	69	19
Septiembre	2015	217	127	90	71	19
Octubre	2015	217	123	94	74	20
Noviembre	2015	214	120	94	74	20
Diciembre	2015	225	125	100	79	21

Fuente: INE. Encuesta de Ocupación en Alojamientos de Turismo Rural

10.3.1. Oferta y demanda turística en la Costa Cálida por meses.

	Establecimientos hoteleros abiertos	Plazas estimadas	Viajeros entrados	Pernoctaciones	Grado de ocupación por plazas (%)	Grado ocupación por plazas fin de semana (%)	Estancia media	Personal ocupado
2014								
Enero 2014	60	5.887	18.018	47.685	26,11	29,97	2,65	642
Febrero 2014	62	7.197	25.943	80.821	40,04	51,55	3,12	841
Marzo 2014	71	8.152	30.762	112.579	44,51	52,69	3,66	916
Abril 2014	79	9.666	44.452	143.366	49,02	52,46	3,23	1.146
Mayo 2014	85	10.443	47.637	141.377	43,28	55,90	2,97	1.172
Junio 2014	90	10.618	51.087	177.026	54,88	64,03	3,47	1.358
Julio 2014	95	10.974	61.083	234.803	66,07	71,54	3,84	1.692
Agosto 2014	95	10.974	70.852	285.342	78,47	73,69	4,03	1.706
Septiembre 2014	86	10.424	50.873	184.569	57,62	68,68	3,63	1.498
Octubre 2014	74	8.885	40.347	130.477	46,96	57,53	3,23	1.280
Noviembre 2014	62	6.779	26.159	63.538	31,14	38,90	2,43	825
Diciembre 2014	58	5.947	21.219	45.461	24,61	32,47	2,14	759
2015								
Enero 2015	49	5.789	20.039	54.926	30,60	37,61	2,74	718
Febrero 2015	56	7.032	30.173	90.249	45,66	61,26	2,99	847
Marzo 2015	66	7.951	33.726	124.516	50,32	55,34	3,69	1.053
Abril 2015	78	9.803	47.264	154.923	51,82	61,95	3,28	1.194
Mayo 2015	81	10.002	45.701	139.055	44,46	59,77	3,04	1.165
Junio 2015	85	10.432	54.512	170.484	53,80	65,88	3,13	1.344
Julio 2015	90	10.683	64.221	233.692	66,94	74,23	3,64	1.702
Agosto 2015	90	10.684	69.235	282.420	79,52	79,08	4,08	1.507
Septiembre 2015	85	10.078	50.957	180.638	58,00	70,38	3,54	1.552
Octubre 2015	67	8.521	43.143	127.785	48,00	53,40	2,96	1.071
Noviembre 2015	57	5.990	22.814	48.149	26,74	40,91	2,11	749
Diciembre 2015	50	5.537	20.338	49.508	28,70	34,37	2,43	677

Costa Cálida incluye los municipios de Águilas, Cartagena, Mazarrón, San Javier, San Pedro del Pinatar, La Unión y Los Alcázares.

Fuente: INE. Encuesta de Ocupación Hotelera

10.4.1. Evolución de la entrada de turistas según destino principal.

	MURCIA (Región de)		ESPAÑA	
	Entrada de turistas	Variación interanual (%)	Entrada de turistas	Variación interanual (%)
2001	398.012		48.565.344	
2002	408.144	2,55	50.330.623	3,63
2003	404.932	-0,79	50.853.815	1,04
2004	470.102	16,09	52.429.832	3,10
2005	495.535	5,41	55.913.778	6,64
2006	621.500	25,42	58.004.462	3,74
2007	716.840	15,34	58.665.504	1,14
2008	790.211	10,24	57.192.014	-2,51
2009	842.142	6,57	52.177.640	-8,77
2010	676.271	-19,70	52.676.973	0,96
2011	631.613	-6,60	56.176.884	6,64
2012	582.654	-7,75	57.464.496	2,29
2013	621.887	6,73	60.675.489	5,59
2014	805.365	29,50	64.938.945	7,03

Fuente: Subdirección General de Conocimiento y Estudios Turísticos. Movimientos Turísticos en Fronteras (FRONTUR)

10.4.2. Evolución del gasto de los turistas según destino principal.

	Gasto total (millones de euros)	Gasto medio por persona (euros)	Gasto medio por persona y día (euros)
MURCIA (Región de)			
2004	411	878	59
2005	417	844	63
2006	458	795	63
2007	635	886	70
2008	737	935	68
2009	753	895	69
2010	640	948	71
2011	609	967	73
2012	593	1.020	78
2013	609	979	75
2014	875	1.087	86
ESPAÑA			
2004	43.758	864	87
2005	46.006	854	88
2006	48.243	857	90
2007	51.298	877	94
2008	51.694	906	95
2009	47.961	922	95
2010	48.926	932	98
2011	52.002	928	101
2012	53.931	941	105
2013	59.270	977	109
2014	63.094	971	110

Fuente: Subdirección General de Conocimiento y Estudios Turísticos. Encuesta de gasto turístico (EGATUR)

10.5.1. Evolución de los viajes y duración media de los viajes según residencia de los viajeros y tipo de alojamiento principal utilizado.

	MURCIA (Región de)			ESPAÑA		
	TOTAL	De mercado	No de mercado	TOTAL	De mercado	No de mercado
Viajes						
I Trimestre 2015	646.220	279.195	367.025	32.663.764	10.979.418	21.684.347
II Trimestre 2015	1.028.469	441.257	587.211	46.755.999	17.659.447	29.096.552
III Trimestre 2015	1.426.425	509.976	916.450	58.315.777	21.345.372	36.970.406
IV Trimestre 2015	857.960	393.544	464.416	37.735.200	12.738.157	24.997.043
Duración media						
I Trimestre 2015	2,75	2,91	2,62	3,21	3,48	3,07
II Trimestre 2015	2,81	2,93	2,73	3,21	3,6	2,97
III Trimestre 2015	6,52	5,53	7,08	6,38	5,97	6,62
IV Trimestre 2015	3,25	3,33	3,19	3,25	3,68	3,02

Fuente: INE. Encuesta de Turismo de Residentes

10.5.2. Evolución de los viajes y duración media de los viajes con destino principal nacional según residencia de los viajeros y tipo de destino principal.

	MURCIA (Región de)			ESPAÑA		
	DESTINO NACIONAL	Dentro de la CCAA	A otra CCAA	DESTINO NACIONAL	Dentro de la CCAA	A otra CCAA
Viajes						
I Trimestre 2015	617.132	223.190	393.943	29.905.764	16.651.076	13.254.688
II Trimestre 2015	934.790	369.647	565.143	43.052.096	22.808.978	20.243.118
III Trimestre 2015	1.293.755	537.503	756.253	52.831.887	25.427.293	27.404.594
IV Trimestre 2015	821.695	230.825	590.870	34.541.338	18.275.611	16.265.727
Duración media						
I Trimestre 2015	2,60	2,59	2,61	2,77	2,22	3,45
II Trimestre 2015	2,36	2,14	2,50	2,85	2,27	3,51
III Trimestre 2015	5,56	5,79	5,41	5,95	4,63	7,18
IV Trimestre 2015	2,73	1,79	3,09	2,79	2,22	3,44

Fuente: INE. Encuesta de Turismo de Residentes

10.6.1. Evolución de los resultados en establecimientos turísticos. CNAE-2009.

	MURCIA (Región de)				ESPAÑA
	2011	2012	2013	2014	2014
Nº de locales	7.643	7.779	7.829	7.780	293.431
Personal ocupado	30.530	31.465	31.330	32.652	1.373.006
Volumen de negocio	1.082.425	1.079.434	1.030.556	1.062.377	57.875.473
Sueldos y Salarios	254.478	250.282	224.259	234.380	14.016.538
Inversión en activos materiales	31.253	41.496	39.430	17.958	2.116.367

Datos económicos en miles de euros.

Los datos correspondientes a personas ocupadas, y el sueldo y salario de los mismos, están referidos al 30-09 del ejercicio que se reseña.

Resultados referentes a la agrupación de actividad I de la CNAE-2009.

Fuente: INE. Encuesta Anual de Servicios

10.7.1. Índice de precios hoteleros. Base 2008.

	MURCIA (Región de)		ESPAÑA	
	Índice	% variación en un año	Índice	% variación en un año
2015				
Diciembre 2015	78,5	5,0	97,3	5,3
Noviembre 2015	79,1	3,8	95,5	4,7
Octubre 2015	75,4	0,8	97,7	6,0
Septiembre 2015	82,9	3,7	99,5	4,4
Agosto 2015	86,2	6,2	105,1	5,0
Julio 2015	79,0	2,6	102,5	6,0
Junio 2015	77,4	0,7	99,8	5,9
Mayo 2015	79,5	3,2	95,3	4,1
Abril 2015	78,7	0,4	94,1	2,9
Marzo 2015	74,3	1,6	91,4	5,3
Febrero 2015	78,2	2,1	88,7	1,3
Enero 2015	74,2	-1,1	91,6	2,2
2014				
Diciembre 2014	74,7	-2,9	92,4	0,8
Noviembre 2014	76,2	2,7	91,3	1,0
Octubre 2014	74,8	-1,9	92,1	2,3
Septiembre 2014	79,9	1,0	95,3	2,4
Agosto 2014	81,2	-0,2	100,0	2,9
Julio 2014	77,0	-1,1	96,7	0,7
Junio 2014	76,9	3,0	94,2	1,0
Mayo 2014	77,0	0,2	91,6	1,9
Abril 2014	78,4	0,7	91,5	3,9
Marzo 2014	73,2	-2,7	86,8	-1,2
Febrero 2014	76,5	0,5	87,6	0,3
Enero 2014	75,0	-0,6	89,6	0,3

Fuente: INE. Índice de Precios Hoteleros

10.7.2. Facturación media por habitación ocupada (ADR).

Euros

	MURCIA (Región de)		ESPAÑA	
	Valor	% variación en un año	Valor	% variación en un año
2015				
Diciembre 2015	53,0	9,9	75,6	4,3
Noviembre 2015	52,8	6,6	75,2	6,7
Octubre 2015	55,6	7,9	74,9	7,6
Septiembre 2015	65,6	5,6	80,0	5,6
Agosto 2015	81,1	3,9	95,3	7,2
Julio 2015	70,6	-0,8	87,7	7,8
Junio 2015	57,6	2,6	76,1	7,2
Mayo 2015	53,7	5,9	71,5	6,2
Abril 2015	51,8	2,1	71,1	3,0
Marzo 2015	50,0	1,5	74,0	8,4
Febrero 2015	52,4	3,4	71,0	-1,4
Enero 2015	52,9	-3,8	71,7	2,6
2014				
Diciembre 2014	48,2	-3,4	72,5	2,5
Noviembre 2014	49,5	3,9	70,4	1,2
Octubre 2014	51,5	-6,3	69,6	2,5
Septiembre 2014	62,2	-4,0	75,8	5,0
Agosto 2014	78,0	-1,7	88,9	4,4
Julio 2014	71,1	0,4	81,3	2,9
Junio 2014	56,1	5,7	70,9	2,4
Mayo 2014	50,7	0,5	67,3	3,6
Abril 2014	50,8	2,7	69,0	4,5
Marzo 2014	49,3	-2,9	68,3	0,3
Febrero 2014	50,6	2,3	72,0	3,1
Enero 2014	55,0	6,9	69,8	2,8

Fuente: INE. Indicadores de Rentabilidad del Sector Hotelero

10.7.3. Ingresos por habitación disponible (RevPAR).

Euros

	MURCIA (Región de)		ESPAÑA	
	Valor	% variación en un año	Valor	% variación en un año
2015				
Diciembre 2015	18,8	13,6	37,3	11,6
Noviembre 2015	22,2	4,3	41,4	13,7
Octubre 2015	26,2	-0,1	47,5	14,1
Septiembre 2015	37,4	9,7	57,3	7,9
Agosto 2015	49,5	10,3	73,1	10,1
Julio 2015	38,8	5,5	61,5	13,0
Junio 2015	28,6	7,9	50,0	11,5
Mayo 2015	26,1	10,9	42,7	11,7
Abril 2015	27,6	13,9	41,7	9,1
Marzo 2015	24,3	7,3	41,3	15,2
Febrero 2015	25,3	14,5	36,9	3,0
Enero 2015	19,2	3,1	32,9	7,7
2014				
Diciembre 2014	16,6	2,3	33,5	5,9
Noviembre 2014	21,3	12,4	36,4	3,5
Octubre 2014	26,2	10,5	41,6	7,2
Septiembre 2014	34,1	5,7	53,1	9,6
Agosto 2014	44,9	4,0	66,4	7,7
Julio 2014	36,8	6,6	54,4	3,0
Junio 2014	26,5	15,4	44,9	4,1
Mayo 2014	23,5	0,8	38,2	5,4
Abril 2014	24,2	9,8	38,2	13,4
Marzo 2014	22,6	-5,1	35,8	3,1
Febrero 2014	22,1	11,7	35,9	9,0
Enero 2014	18,6	18,3	30,6	10,9

Fuente: INE. Indicadores de Rentabilidad del Sector Hotelero