

## 2. DEMOGRAFÍA

### ***Índice de tablas y gráficos***

#### **2.1. Evolución y Estructura de la Población**

- 2.1.1. Evolución de la población de derecho y de hecho según los censos oficiales.
- G-2.1. Gráfico de la evolución de la población de derecho según los censos oficiales.
- 2.1.2. Evolución de la población y densidad de población según el Padrón Municipal de Habitantes.
- 2.1.3. Evolución de la población según edad y sexo.
- G-2.2. Gráfico de la pirámide de edad.
- 2.1.4. Evolución de la población según nacionalidad.
- 2.1.5. Evolución de la población española residente en el extranjero inscrita en la Región de Murcia, según país de residencia y sexo.
- 2.1.6. Evolución de la población española residente en el extranjero nacida en la Región de Murcia, según país de residencia y edad.
- 2.1.7. Evolución del número de nuevas inscripciones en la Región de Murcia durante el año anterior al de referencia según sexo.
- 2.1.8. Población residente según edad y sexo.
- 2.1.9. Población residente según año de nacimiento y sexo.
- 2.1.10. Población residente según grupos de edad, nacionalidad (española/extranjera) y sexo.
- 2.1.11. Población residente según grupos de edad, país de nacimiento (España/extranjero) y sexo.
- 2.1.12. Población residente según nacionalidad (española/extranjera), lugar de nacimiento y sexo.
- 2.1.13. Proyecciones de población. Población residente a 1 de enero según edad y año.
- 2.1.14. Evolución de los indicadores de estructura demográfica.
- 2.1.15. Evolución de la esperanza de vida al nacimiento según sexo.
- 2.1.16. Hogares según régimen de tenencia y tamaño del hogar.
- 2.1.17. Núcleos familiares según tamaño y tipo de núcleo.
- 2.1.18. Proyecciones de hogares. Hogares residentes a 1 de enero de cada año, en viviendas familiares, según tamaño del hogar.

## 2.2. Movimiento Natural de la Población

- 2.2.1. Evolución del número de nacimientos según sexo.
- 2.2.2. Evolución de las defunciones totales y de menores de un año según sexo.
- G-2.3. Gráfico de la pirámide de defunciones.
- 2.2.3. Evolución de los matrimonios
- 2.2.4. Evolución del crecimiento vegetativo
- 2.2.5. Evolución de las tasas de natalidad, mortalidad, mortalidad infantil y nupcialidad, y del Indicador coyuntural de fecundidad.
- G-2.4. Gráfico de la evolución de la natalidad y nupcialidad.
- 2.2.6. Evolución de los partos según multiplicidad.
- 2.2.7. Evolución de los nacidos vivos según estado civil de la madre.
- 2.2.8. Evolución de los nacidos vivos según edad de la madre.
- 2.2.9. Evolución de los nacidos vivos según orden de nacimiento.
- 2.2.10. Evolución de los matrimonios de diferente sexo con futura residencia en la Región de Murcia según forma de celebración.
- 2.2.11. Evolución de los matrimonios con futura residencia en la Región de Murcia según clase de matrimonio.
- 2.2.12. Evolución de los matrimonios de diferente sexo con futura residencia en la Región de Murcia, según estado civil anterior de cada cónyuge.
- 2.2.13. Evolución de los matrimonios de diferente sexo con futura residencia en la Región de Murcia según edad del esposo y según edad de la esposa.
- G-2.5. Gráfico de la edad de entrada al matrimonio.
- 2.2.14. Evolución de las defunciones según sexo y edad.

## 2.3. Movimientos Migratorios

- 2.3.1. Evolución de las migraciones dentro de España.
- 2.3.2. Evolución de las inmigraciones por Comunidad Autónoma de procedencia.
- 2.3.3. Evolución de las emigraciones por Comunidad Autónoma de destino.
- 2.3.4. Evolución de las migraciones interiores según sexo y edad.
- 2.3.5. Evolución de las inmigraciones de otras CC.AA. según sexo y edad.
- 2.3.6. Evolución de las emigraciones a otras CC.AA. según sexo y edad.
- 2.3.7. Evolución de las emigraciones al extranjero según sexo y edad. Españoles y extranjeros.
- 2.3.8. Evolución de las inmigraciones procedentes del extranjero según continente de procedencia. Españoles.
- 2.3.9. Evolución de las inmigraciones procedentes del extranjero según continente de procedencia. Extranjeros.
- 2.3.10. Evolución de las inmigraciones procedentes del extranjero según sexo y edad. Españoles.

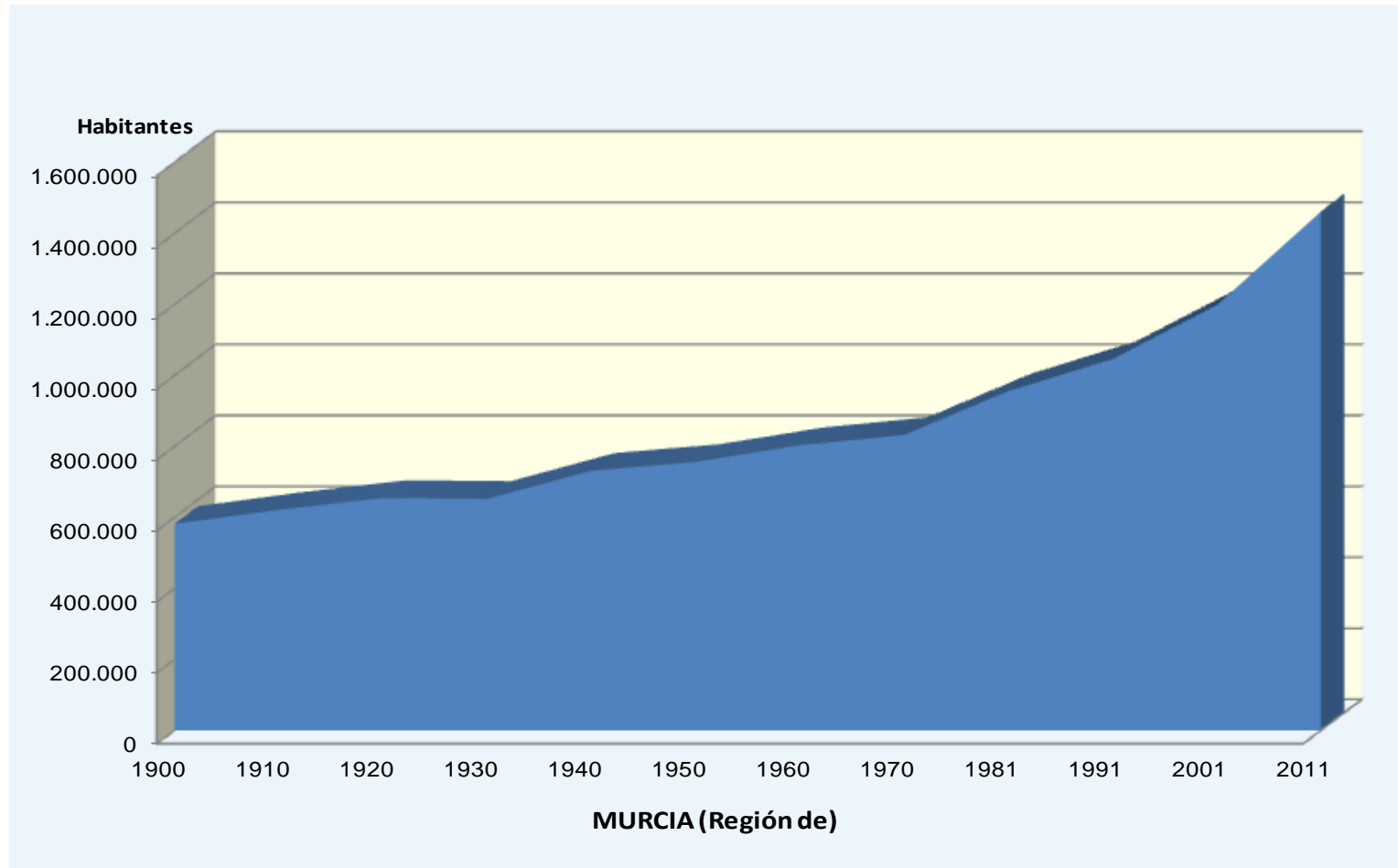
- 2.3.11. Evolución de las inmigraciones procedentes del extranjero según sexo y edad. Extranjeros.
- G-2.6. Gráfico de la evolución de las inmigraciones procedentes del extranjero.
- G-2.7. Gráfico de la evolución del saldo migratorio.

### 2.1.1. Evolución de la población de derecho y de hecho según los censos oficiales.

	MURCIA (Región de)			Población de hecho			ESPAÑA
	Población de derecho			Población de hecho			Población de derecho
	TOTAL	Hombres	Mujeres	TOTAL	Hombres	Mujeres	TOTAL
<b>1900</b>	581.455	292.240	289.215	577.987	287.861	290.126	18.831.574
<b>1910</b>	620.926	309.286	311.640	615.105	304.570	310.535	20.364.392
<b>1920</b>	654.436	324.771	329.665	638.639	312.435	326.204	22.013.620
<b>1930</b>	651.979	324.570	327.409	645.449	318.876	326.573	24.026.571
<b>1940</b>	731.221	359.725	371.496	719.701	350.200	369.501	26.386.854
<b>1950</b>	755.850	367.276	388.574	756.721	368.044	388.677	28.172.268
<b>1960</b>	803.086	393.093	409.993	800.463	391.718	408.745	30.582.936
<b>1970</b>	832.047	407.613	424.434	832.313	408.510	423.803	34.117.623
<b>1981</b>	955.498	469.349	486.149	957.903	471.250	486.653	37.683.363
<b>1991</b>	1.045.601	514.527	531.074	1.059.612	522.682	536.930	38.872.268
<b>2001</b>	1.197.646	597.265	600.381				40.847.371
<b>2011</b>	1.462.128	737.706	724.422				46.815.916

*Para el caso de España, los censos de 1900 a 1920 incluyen la costa occidental de África.*

**Fuente: INE. Censo de Población**

**G-2.1. Gráfico de la evolución de la población de derecho según los censos oficiales.**

**Fuente: INE. Censo de Población**

### 2.1.2. Evolución de la población y densidad de población según el Padrón Municipal de Habitantes.

	MURCIA (Región de)									ESPAÑA
	2006	2007	2008	2009	2010	2011	2012	2013	2014	2014
<b>Población</b>	<b>1.370.306</b>	<b>1.392.117</b>	<b>1.426.109</b>	<b>1.446.520</b>	<b>1.461.979</b>	<b>1.470.069</b>	<b>1.474.449</b>	<b>1.472.049</b>	<b>1.466.818</b>	<b>46.771.341</b>
Hombres	697.027	706.326	722.999	731.609	738.627	741.581	742.727	739.842	735.889	22.985.676
Mujeres	673.279	685.791	703.110	714.911	723.352	728.488	731.722	732.207	730.929	23.785.665
<b>Densidad de Población (Hab/Km<sup>2</sup>)</b>	<b>121,1</b>	<b>123,0</b>	<b>126,0</b>	<b>127,9</b>	<b>129,2</b>	<b>129,9</b>	<b>130,3</b>	<b>130,1</b>	<b>129,6</b>	<b>92,4</b>

*Los datos de población están referidos a 1 de enero de cada año.*

**Fuentes: INE. Padrón Municipal de Habitantes**  
**Instituto Geográfico Nacional**

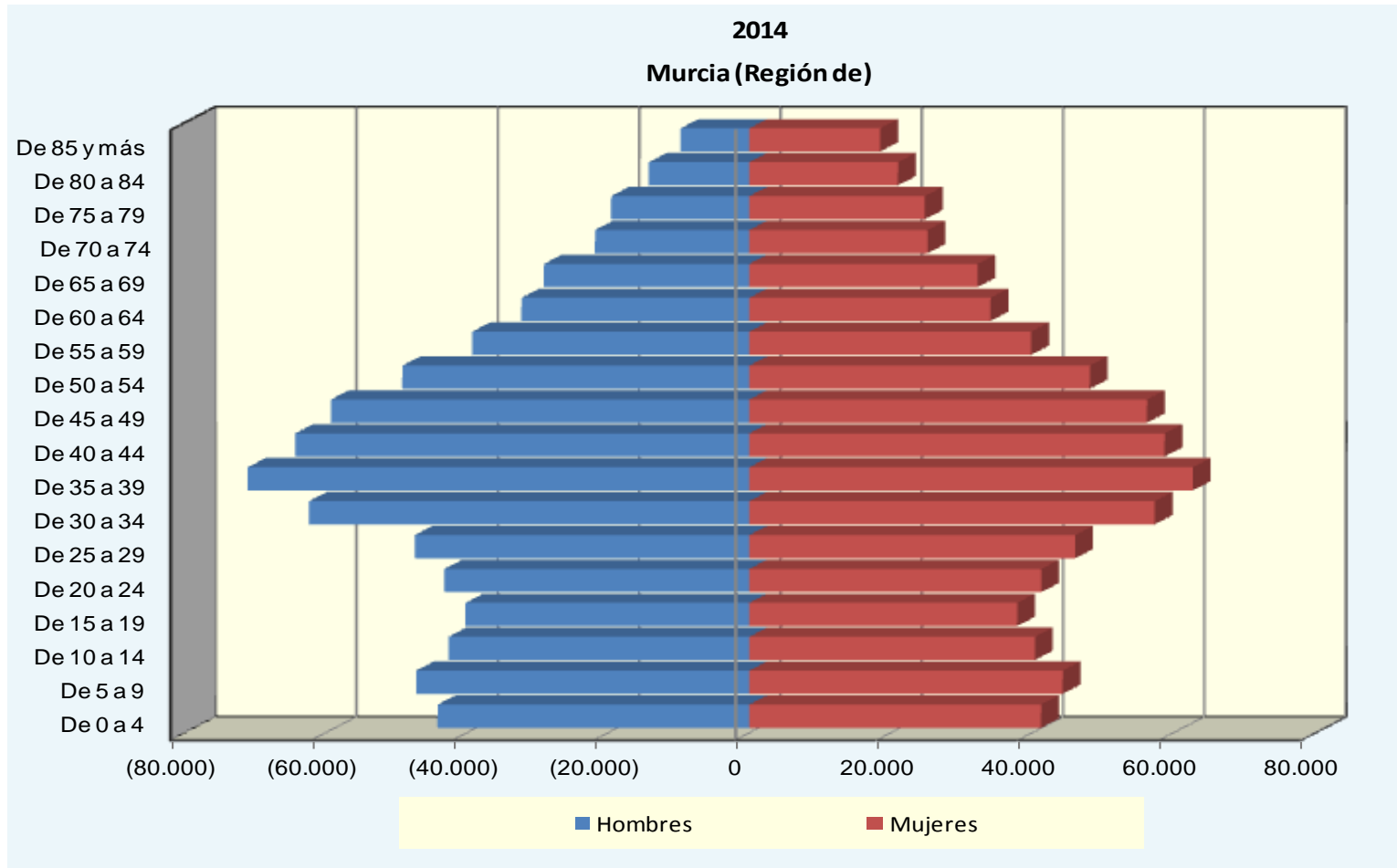
### 2.1.3. Evolución de la población según edad y sexo.

	MURCIA (Región de)						ESPAÑA					
	2012		2013		2014		2014		2014		2014	
	TOTAL	Hombres	Mujeres	TOTAL	Hombres	Mujeres	TOTAL	Hombres	Mujeres	TOTAL	Hombres	Mujeres
<b>TOTAL</b>	<b>1.474.449</b>	<b>742.727</b>	<b>731.722</b>	<b>1.472.049</b>	<b>739.842</b>	<b>732.207</b>	<b>1.466.818</b>	<b>735.889</b>	<b>730.929</b>	<b>46.771.341</b>	<b>22.985.676</b>	<b>23.785.665</b>
De 0 a 4 años	90.215	46.359	43.856	88.167	45.485	42.682	85.390	44.089	41.301	2.302.053	1.184.674	1.117.379
De 5 a 9 años	88.761	45.881	42.880	90.242	46.513	43.729	91.479	47.124	44.355	2.476.203	1.272.247	1.203.956
De 10 a 14 años	81.020	41.352	39.668	81.534	41.709	39.825	82.979	42.538	40.441	2.268.715	1.163.212	1.105.503
De 15 a 19 años	79.559	41.186	38.373	78.663	40.625	38.038	78.064	40.151	37.913	2.150.727	1.107.374	1.043.353
De 20 a 24 años	87.767	44.933	42.834	86.067	43.990	42.077	84.479	43.138	41.341	2.409.523	1.225.875	1.183.648
De 25 a 29 años	103.894	53.228	50.666	97.932	49.866	48.066	93.465	47.329	46.136	2.808.721	1.407.918	1.400.803
De 30 a 34 años	132.031	70.281	61.750	126.667	66.637	60.030	119.689	62.297	57.392	3.520.289	1.783.461	1.736.828
De 35 a 39 años	133.296	70.814	62.482	133.350	70.855	62.495	133.728	70.959	62.769	4.077.813	2.089.737	1.988.076
De 40 a 44 años	122.517	63.949	58.568	122.707	63.935	58.772	123.031	64.244	58.787	3.885.075	1.983.102	1.901.973
De 45 a 49 años	110.479	56.788	53.691	113.874	58.415	55.459	115.483	59.196	56.287	3.706.753	1.866.251	1.840.502
De 50 a 54 años	94.098	47.333	46.765	95.417	48.012	47.405	97.263	49.083	48.180	3.343.247	1.662.519	1.680.728
De 55 a 59 años	73.636	36.553	37.083	76.323	37.919	38.404	79.108	39.215	39.893	2.884.552	1.415.943	1.468.609
De 60 a 64 años	66.383	32.031	34.352	67.195	32.519	34.676	66.375	32.225	34.150	2.495.243	1.209.908	1.285.335
De 65 a 69 años	57.719	27.517	30.202	59.973	28.462	31.511	61.360	29.039	32.321	2.329.338	1.104.299	1.225.039
De 70 a 74 años	48.522	22.434	26.088	47.624	21.991	25.633	47.057	21.815	25.242	1.809.996	834.098	975.898
De 75 a 79 años	45.324	19.817	25.507	45.115	19.857	25.258	44.381	19.531	24.850	1.652.101	713.991	938.110
De 80 a 84 años	33.627	13.533	20.094	34.680	13.978	20.702	35.245	14.202	21.043	1.403.973	558.735	845.238
De 85 y más años	25.601	8.738	16.863	26.519	9.074	17.445	28.242	9.714	18.528	1.247.019	402.332	844.687

Fuentes: INE. Padrón Municipal de Habitantes

CREM. Padrón Municipal de Habitantes

G-2.2. Gráfico de la pirámide de edad.



Fuente: CREM. Padrón Municipal de Habitantes



## 2.1.4. Evolución de la población según nacionalidad.

	MURCIA (Región de )								ESPAÑA
	2007	2008	2009	2010	2011	2012	2013	2014	2014
<b>TOTAL</b>	<b>1.392.117</b>	<b>1.426.109</b>	<b>1.446.520</b>	<b>1.461.979</b>	<b>1.470.069</b>	<b>1.474.449</b>	<b>1.472.049</b>	<b>1.466.818</b>	<b>46.771.341</b>
<b>ESPAÑOLES</b>	<b>1.190.417</b>	<b>1.200.484</b>	<b>1.210.529</b>	<b>1.220.114</b>	<b>1.229.206</b>	<b>1.236.056</b>	<b>1.241.027</b>	<b>1.250.949</b>	<b>41.747.854</b>
<b>EXTRANJEROS</b>	<b>201.700</b>	<b>225.625</b>	<b>235.991</b>	<b>241.865</b>	<b>240.863</b>	<b>238.393</b>	<b>231.022</b>	<b>215.869</b>	<b>5.023.487</b>
<b>EUROPA</b>	<b>53.318</b>	<b>65.527</b>	<b>70.072</b>	<b>73.257</b>	<b>75.776</b>	<b>75.899</b>	<b>72.114</b>	<b>62.764</b>	<b>2.295.926</b>
Alemania	2.918	3.216	3.389	3.494	3.606	3.497	3.272	2.320	140.511
Austria	114	123	139	151	165	161	155	128	8.863
Bélgica	628	684	719	746	763	766	764	700	30.284
Bielorrusia	99	121	128	128	129	131	122	127	4.101
Bulgaria	4.831	6.668	7.103	7.559	7.998	7.746	7.305	6.794	151.579
Dinamarca	116	134	150	147	151	146	143	108	10.736
Finlandia	150	156	156	166	160	153	142	111	11.649
Francia	2.672	2.948	3.077	3.202	3.211	3.014	2.791	2.445	103.552
Georgia	293	362	406	411	410	401	387	392	11.664
Hungría	189	257	270	290	290	277	255	195	9.528
Irlanda	383	438	466	505	543	556	543	426	15.858
Italia	1.649	1.962	2.149	2.315	2.411	2.267	2.119	1.979	180.999
Letonia	114	129	137	150	168	167	163	145	4.555
Lituania	1.521	1.662	1.674	1.708	1.700	1.636	1.494	1.339	18.832
Moldavia	194	239	261	282	276	261	267	268	17.438
Noruega	346	396	422	424	429	454	458	281	16.794
Países Bajos	799	954	1.052	1.106	1.160	1.163	1.081	949	47.269
Polonia	1.390	1.965	2.167	2.259	2.306	2.220	2.063	1.752	69.471
Portugal	2.065	2.641	2.976	3.043	3.078	3.037	2.620	2.305	109.708
Reino Unido	17.280	19.901	21.432	22.380	23.195	23.556	22.513	17.458	300.286
República Checa	170	224	234	247	266	260	244	217	8.277
República Eslovaca	146	181	196	203	197	189	183	169	7.228
Rumania	7.526	11.490	12.405	13.162	13.846	14.297	13.599	13.082	797.054
Rusia	1.128	1.237	1.317	1.368	1.388	1.388	1.405	1.375	65.034
Suecia	390	455	474	481	494	496	477	336	20.214
Suiza	278	315	317	329	333	324	291	259	14.134

## 2.1.4. Evolución de la población según nacionalidad.

	MURCIA (Región de )								ESPAÑA
	2007	2008	2009	2010	2011	2012	2013	2014	2014
Ucrania	5.555	6.262	6.437	6.578	6.684	6.920	6.849	6.743	88.594
Resto de Europa	374	407	419	423	419	416	409	361	31.714
<b>AFRICA</b>	<b>63.878</b>	<b>68.360</b>	<b>74.370</b>	<b>80.496</b>	<b>82.101</b>	<b>84.183</b>	<b>85.034</b>	<b>85.250</b>	<b>1.076.164</b>
Argelia	2.601	2.814	2.981	3.020	2.941	3.001	2.781	2.664	63.525
Burkina Faso	82	74	101	151	156	162	166	138	1.255
Camerún	85	102	106	107	103	86	90	85	6.106
Costa De Marfil	65	67	106	156	164	161	170	178	3.039
Egipto	79	61	51	52	59	60	60	50	3.422
Gambia	92	154	191	190	172	192	176	192	20.669
Ghana	1.179	995	1.111	1.252	1.239	1.227	1.113	1.062	16.405
Guinea	209	223	264	328	361	355	375	357	11.411
Guinea-Bissau	71	84	85	77	70	73	77	69	4.892
Guinea Ecuatorial	204	191	214	228	225	181	174	166	12.695
Mali	1.106	1.260	1.430	1.651	1.500	1.463	1.570	1.614	23.181
Marruecos	54.452	58.355	63.481	68.925	70.874	73.029	74.209	74.795	774.383
Mauritania	127	136	166	156	130	135	136	121	9.694
Nigeria	2.034	1.892	1.834	1.817	1.785	1.741	1.665	1.611	44.734
Senegal	1.250	1.689	1.963	2.072	2.018	2.028	1.981	1.853	62.705
Resto de África	242	263	286	314	304	289	291	295	18.048
<b>AMERICA</b>	<b>81.163</b>	<b>87.868</b>	<b>86.917</b>	<b>83.121</b>	<b>77.644</b>	<b>72.579</b>	<b>67.808</b>	<b>61.592</b>	<b>1.263.030</b>
<b>AMERICA DEL NORTE</b>	<b>580</b>	<b>668</b>	<b>717</b>	<b>778</b>	<b>740</b>	<b>721</b>	<b>730</b>	<b>714</b>	<b>56.177</b>
Canadá	34	43	43	43	36	37	47	45	3.337
Estados Unidos de América	253	303	305	310	280	293	307	331	29.371
México	293	322	369	425	424	391	376	338	23.469
<b>AMERICA CENTRAL Y CARIBE</b>	<b>1.792</b>	<b>2.450</b>	<b>2.870</b>	<b>2.954</b>	<b>3.112</b>	<b>3.341</b>	<b>3.539</b>	<b>3.633</b>	<b>211.571</b>
Cuba	788	852	909	936	945	927	939	908	50.406
El Salvador	64	101	140	128	123	134	142	133	7.058
Guatemala	68	120	183	188	172	197	187	168	3.772
Honduras	206	391	449	390	425	471	520	533	40.608
Nicaragua	101	315	424	440	493	568	672	699	19.807

#### 2.1.4. Evolución de la población según nacionalidad.

	MURCIA (Región de )								ESPAÑA
	2007	2008	2009	2010	2011	2012	2013	2014	2014
República Dominicana	486	562	627	741	848	945	959	1.064	84.689
Resto de América Central y Caribe	79	109	138	131	106	99	120	128	5.231
<b>AMERICA DEL SUR</b>	<b>78.791</b>	<b>84.750</b>	<b>83.330</b>	<b>79.389</b>	<b>73.792</b>	<b>68.517</b>	<b>63.539</b>	<b>57.245</b>	<b>995.282</b>
Argentina	2.185	2.433	2.408	2.281	2.051	1.958	1.809	1.593	85.803
Bolivia	16.839	20.739	18.680	16.547	14.717	13.725	12.958	11.805	150.703
Brasil	1.602	2.240	2.508	2.470	2.308	2.097	1.946	1.744	81.132
Chile	622	654	644	635	629	558	503	469	30.759
Colombia	6.256	6.810	7.242	7.185	6.679	6.267	5.710	5.106	181.875
Ecuador	48.005	47.437	47.006	45.599	43.085	39.624	36.541	32.755	218.883
Paraguay	1.609	2.375	2.576	2.409	2.224	2.236	2.200	2.095	74.910
Perú	620	851	1.005	1.034	933	944	857	763	90.312
Uruguay	432	483	513	483	433	396	372	340	31.146
Venezuela	615	723	743	741	728	706	637	573	49.717
Resto de América del Sur	6	5	5	5	5	6	6	2	42
<b>ASIA</b>	<b>3.249</b>	<b>3.763</b>	<b>4.532</b>	<b>4.919</b>	<b>5.285</b>	<b>5.679</b>	<b>6.025</b>	<b>6.225</b>	<b>385.058</b>
Bangladesh	44	54	73	124	137	136	158	158	13.547
China	2.069	2.491	2.955	3.220	3.508	3.749	3.915	3.987	186.031
India	617	645	878	910	886	931	1.002	1.004	36.570
Pakistán	158	140	183	197	292	361	455	567	79.619
Resto de Asia	361	433	443	468	462	502	495	509	69.291
<b>OCEANIA</b>	<b>19</b>	<b>24</b>	<b>29</b>	<b>25</b>	<b>28</b>	<b>29</b>	<b>23</b>	<b>24</b>	<b>2.701</b>
<b>APATRIDAS</b>	<b>73</b>	<b>83</b>	<b>71</b>	<b>47</b>	<b>29</b>	<b>24</b>	<b>18</b>	<b>14</b>	<b>608</b>

*Sólo se presentan las nacionalidades más representativas.*

**Fuentes: INE. Padrón Municipal de Habitantes**  
**CREM. Padrón Municipal de Habitantes**

### 2.1.5. Evolución de la población española residente en el extranjero inscrita en la Región de Murcia, según país de residencia y sexo.

	2011			2012			2013			2014		
	TOTAL	Hombres	Mujeres	TOTAL	Hombres	Mujeres	TOTAL	Hombres	Mujeres	TOTAL	Hombres	Mujeres
<b>Extranjero</b>	<b>23.575</b>	<b>11.867</b>	<b>11.708</b>	<b>25.345</b>	<b>12.732</b>	<b>12.613</b>	<b>27.849</b>	<b>13.987</b>	<b>13.862</b>	<b>30.413</b>	<b>15.329</b>	<b>15.084</b>
<b>EUROPA</b>	<b>13.754</b>	<b>6.992</b>	<b>6.762</b>	<b>14.291</b>	<b>7.257</b>	<b>7.034</b>	<b>15.003</b>	<b>7.612</b>	<b>7.391</b>	<b>15.652</b>	<b>7.920</b>	<b>7.732</b>
Alemania	2.225	1.110	1.115	2.279	1.138	1.141	2.355	1.177	1.178	2.449	1.223	1.226
Bélgica	643	345	298	702	383	319	747	413	334	783	434	349
Francia	7.832	4.076	3.756	8.058	4.172	3.886	8.370	4.314	4.056	8.627	4.419	4.208
Italia	285	97	188	311	103	208	354	130	224	367	139	228
Países Bajos	280	143	137	295	149	146	300	155	145	304	156	148
Portugal	69	27	42	65	25	40	70	28	42	77	29	48
Reino Unido	676	303	373	773	350	423	868	391	477	981	448	533
Suecia	95	63	32	93	64	29	94	63	31	109	71	38
Suiza	1.132	576	556	1.173	604	569	1.232	629	603	1.304	665	639
Austria	48	22	26	52	27	25	62	33	29	62	34	28
Dinamarca	35	20	15	37	22	15	43	25	18	48	28	20
Finlandia	13	7	6	12	6	6	13	7	6	18	9	9
Grecia	23	9	14	28	13	15	29	13	16	28	13	15
Irlanda	67	30	37	76	38	38	100	48	52	105	52	53
Luxemburgo	139	67	72	141	64	77	143	67	76	150	71	79
Noruega	30	16	14	34	18	16	45	24	21	58	28	30
Polonia										16	12	4
Andorra	75	27	48	78	31	47	81	34	47	80	35	45
Rusia	27	12	15	29	12	17	39	19	20	38	19	19
Resto de países europeos con menos de 1.000 residentes	60	42	18	55	38	17	58	42	16	48	35	13
<b>ÁFRICA</b>	<b>178</b>	<b>102</b>	<b>76</b>	<b>208</b>	<b>126</b>	<b>82</b>	<b>216</b>	<b>132</b>	<b>84</b>	<b>232</b>	<b>139</b>	<b>93</b>
Marruecos	100	58	42	114	69	45	112	67	45	120	66	54
Guinea Ecuatorial	15	10	5	15	12	3	16	14	2	25	21	4
Sudáfrica	1		1	7	4	3	7	4	3	10	5	5

### 2.1.5. Evolución de la población española residente en el extranjero inscrita en la Región de Murcia, según país de residencia y sexo.

	2011			2012			2013			2014		
	TOTAL	Hombres	Mujeres	TOTAL	Hombres	Mujeres	TOTAL	Hombres	Mujeres	TOTAL	Hombres	Mujeres
Resto de países africanos con menos de 1.000 residentes	62	34	28	72	41	31	81	47	34	77	47	30
<b>AMÉRICA</b>	<b>9.286</b>	<b>4.563</b>	<b>4.723</b>	<b>10.443</b>	<b>5.106</b>	<b>5.337</b>	<b>12.167</b>	<b>5.967</b>	<b>6.200</b>	<b>13.989</b>	<b>6.955</b>	<b>7.034</b>
Estados Unidos	641	316	325	705	350	355	769	377	392	875	439	436
Canada	85	44	41	94	49	45	104	54	50	116	63	53
México	530	268	262	562	283	279	581	296	285	624	321	303
Cuba	116	53	63	132	60	72	140	62	78	155	72	83
República Dominicana	73	41	32	75	39	36	81	44	37	93	53	40
Costa Rica	14	11	3	12	8	4	12	7	5	15	8	7
El Salvador	14	7	7	22	14	8	27	15	12	30	16	14
Guatemala	62	33	29	73	39	34	80	41	39	81	42	39
Honduras	14	13	1	15	12	3	18	15	3	21	15	6
Nicaragua	23	13	10	24	11	13	23	10	13	24	10	14
Panamá	53	35	18	53	34	19	57	37	20	70	47	23
Argentina	3.645	1.685	1.960	3.871	1.781	2.090	4.104	1.888	2.216	4.400	2.049	2.351
Brasil	1.766	904	862	2.115	1.072	1.043	2.654	1.351	1.303	3.017	1.539	1.478
Chile	294	157	137	329	175	154	404	212	192	457	239	218
Perú	97	54	43	108	64	44	127	69	58	147	84	63
Uruguay	130	71	59	129	68	61	134	70	64	142	75	67
Venezuela	722	355	367	758	371	387	781	382	399	783	386	397
Colombia	112	58	54	124	58	66	153	82	71	195	112	83
Ecuador	612	312	300	935	476	459	1.556	786	770	2.321	1.174	1.147
Bolivia	153	76	77	171	81	90	227	108	119	280	146	134
Paraguay	127	55	72	134	60	74	133	60	73	142	65	77
Resto de países americanos con menos de 1.000 residentes	3	2	1	2	1	1	2	1	1	1	1	1

### 2.1.5. Evolución de la población española residente en el extranjero inscrita en la Región de Murcia, según país de residencia y sexo.

	2011			2012			2013			2014		
	TOTAL	Hombres	Mujeres	TOTAL	Hombres	Mujeres	TOTAL	Hombres	Mujeres	TOTAL	Hombres	Mujeres
<b>ASIA</b>	<b>224</b>	<b>140</b>	<b>84</b>	<b>266</b>	<b>172</b>	<b>94</b>	<b>316</b>	<b>202</b>	<b>114</b>	<b>383</b>	<b>233</b>	<b>150</b>
Jordania	23	14	9	22	14	8	22	14	8	20	11	9
China	49	31	18	57	36	21	71	45	26	78	49	29
Filipinas	10	5	5	9	5	4	12	6	6	15	7	8
Japón	17	12	5	19	15	4	20	15	5	22	17	5
Turquía	14	9	5	12	8	4	12	8	4	16	10	6
Emiratos Árabes Unidos	17	12	5	21	15	6	32	21	11	38	27	11
Singapur										28	11	17
Israel	11	3	8	13	5	8	16	8	8	19	7	12
Arabía Saudí										20	16	4
Resto de países asiáticos con menos de 1.000 residentes	83	54	29	113	74	39	131	85	46	127	78	49
<b>OCEANÍA</b>	<b>133</b>	<b>70</b>	<b>63</b>	<b>137</b>	<b>71</b>	<b>66</b>	<b>147</b>	<b>74</b>	<b>73</b>	<b>157</b>	<b>82</b>	<b>75</b>
Australia	128	69	59	133	71	62	141	74	67	151	82	69
Resto de países oceánicos con menos de 1.000 residentes	5	1	4	4		4	6		6	6		6

Fuente: INE. Padrón de Españoles Residentes en el Extranjero

### 2.1.6. Evolución de la población española residente en el extranjero nacida en la Región de Murcia, según país de residencia y edad.

	2011				2012			
	Total	Menores de 16 años	De 16 a 64 años	De 65 y más años	Total	Menores de 16 años	De 16 a 64 años	De 65 y más años
<b>Extranjero</b>	<b>12.165</b>	<b>878</b>	<b>6.110</b>	<b>5.177</b>	<b>12.522</b>	<b>1.132</b>	<b>6.131</b>	<b>5.259</b>
<b>EUROPA</b>	<b>8.926</b>	<b>225</b>	<b>5.012</b>	<b>3.689</b>	<b>8.997</b>	<b>264</b>	<b>4.992</b>	<b>3.741</b>
Alemania	1.006	31	728	247	1.024	35	731	258
Bélgica	387	28	254	105	418	54	260	104
Francia	5.693	62	2.633	2.998	5.618	58	2.548	3.012
Italia	224	25	176	23	232	26	180	26
Países Bajos	181	7	122	52	186	10	121	55
Portugal	46	2	39	5	48	3	39	6
Reino Unido	499	22	400	77	551	36	433	82
Suecia	55	4	38	13	9	1	7	1
Suiza	483	13	340	130	57	3	35	19
Austria	33	7	26		35	7	28	
Dinamarca	26	7	17	2	25	7	16	2
Finlandia	13		13		13		12	1
Grecia	12	1	10	1	13	1	10	2
Irlanda	50		49	1	53		52	1
Luxemburgo	66	4	53	9	65	1	54	10
Noruega	20	2	18		22	1	21	
Polonia								
Andorra	79	2	53	24	82	3	52	27
Rusia	12	1	10	1	36	4	30	2
Resto de países europeos con menos de 1.000 residentes	41	7	33	1	510	14	363	133
<b>ÁFRICA</b>	<b>133</b>	<b>19</b>	<b>93</b>	<b>21</b>	<b>146</b>	<b>23</b>	<b>101</b>	<b>22</b>
Marruecos	61	10	44	7	72	17	47	8
Guinea Ecuatorial	14	3	9	2	12		11	1
Sudáfrica	4		2	2	3		1	2
Resto de países africanos con menos de 1.000 residentes	54	6	38	10	59	6	42	11
<b>AMÉRICA</b>	<b>2.858</b>	<b>607</b>	<b>831</b>	<b>1.420</b>	<b>3.106</b>	<b>816</b>	<b>845</b>	<b>1.445</b>
Estados Unidos	433	41	289	103	456	43	304	109

### 2.1.6. Evolución de la población española residente en el extranjero nacida en la Región de Murcia, según país de residencia y edad.

	2011				2012			
	Total	Menores de 16 años	De 16 a 64 años	De 65 y más años	Total	Menores de 16 años	De 16 a 64 años	De 65 y más años
Canada	67	1	29	37	74	3	33	38
México	141	3	49	89	147	6	53	88
Cuba	10		5	5	9		4	5
República Dominicana	35	3	22	10	34	4	21	9
Costa Rica	12	2	6	4	9		5	4
El Salvador	3		1	2	3		1	2
Guatemala	18	1	6	11	19	1	7	11
Honduras	5		2	3	7		4	3
Nicaragua	9	1	5	3	8	1	4	3
Panamá	17	1	9	7	16	1	8	7
Argentina	753	15	151	587	762	19	142	601
Brasil	336	10	84	242	345	8	90	247
Chile	70	1	31	38	72	1	33	38
Perú	42	5	18	19	42	5	20	17
Uruguay	29	2	10	17	26	2	7	17
Venezuela	265	3	58	204	265	4	53	208
Colombia	54	28	15	11	51	28	13	10
Ecuador	421	392	18	11	606	572	21	13
Bolivia	117	91	16	10	135	111	15	9
Paraguay	17	6	4	7	17	6	5	6
Resto de países americanos con menos de 1.000 residentes	4	1	3		3	1	2	
<b>ASIA</b>	<b>145</b>	<b>24</b>	<b>115</b>	<b>6</b>	<b>166</b>	<b>26</b>	<b>134</b>	<b>6</b>
Jordania	5	3	2		5	3	2	
China	38	3	34	1	42	3	38	1
Filipinas	2		1	1	2		1	1
Japón	16		16		17		17	
Turquía	11	3	8		8	2	6	
Emiratos Árabes Unidos	17	7	10		21	7	14	
Singapur								



### 2.1.6. Evolución de la población española residente en el extranjero nacida en la Región de Murcia, según país de residencia y edad.

	2011				2012			
	Total	Menores de 16 años	De 16 a 64 años	De 65 y más años	Total	Menores de 16 años	De 16 a 64 años	De 65 y más años
Israel	10		9	1	10		8	2
Arabía Saudí								
Resto de países asiáticos con menos de 1.000 residentes	46	8	35	3	61	11	48	2
<b>OCEANÍA</b>	<b>103</b>	<b>3</b>	<b>59</b>	<b>41</b>	<b>107</b>	<b>3</b>	<b>59</b>	<b>45</b>
Australia	99	3	55	41	104	3	57	44
Resto de países oceánicos con menos de 1.000 residentes	4		4		3		2	1

*Fuente: INE. Padrón de Españoles Residentes en el Extranjero*

### 2.1.6. Evolución de la población española residente en el extranjero nacida en la Región de Murcia, según país de residencia y edad.

	2013				2014			
	Total	Menores de 16 años	De 16 a 64 años	De 65 y más años	Total	Menores de 16 años	De 16 a 64 años	De 65 y más años
<b>Extranjero</b>	<b>13.226</b>	<b>1.569</b>	<b>6.297</b>	<b>5.360</b>	<b>14.027</b>	<b>2.036</b>	<b>6.575</b>	<b>5.416</b>
<b>EUROPA</b>	<b>9.257</b>	<b>362</b>	<b>5.077</b>	<b>3.818</b>	<b>9.534</b>	<b>448</b>	<b>5.215</b>	<b>3.871</b>
Alemania	1.060	42	745	273	1.110	50	784	276
Bélgica	457	87	271	99	469	96	275	98
Francia	5.660	94	2.498	3.068	5.720	139	2.470	3.111
Italia	248	31	188	29	252	27	199	26
Países Bajos	176	8	115	53	183	9	121	53
Portugal	50	2	39	9	55	3	44	8
Reino Unido	622	42	497	83	699	50	558	91
Suecia	56	2	37	17	65	6	42	17
Suiza	527	17	373	137	552	25	392	135
Austria	42	8	34		46	8	38	
Dinamarca	31	7	22	2	35	8	24	3
Finlandia	13		12	1	17	3	13	1
Grecia	12	1	9	2	12	1	9	2
Irlanda	74	9	64	1	77	10	66	1
Luxemburgo	63	1	51	11	63		50	13
Noruega	29	1	27	1	32	3	28	1
Polonia					10		10	
Andorra	86	3	55	28	88	3	53	32
Rusia	10	2	6	2	12	1	10	1
Resto de países europeos con menos de 1.000 residentes	41	5	34	2	37	6	29	2
<b>ÁFRICA</b>	<b>151</b>	<b>28</b>	<b>101</b>	<b>22</b>	<b>160</b>	<b>33</b>	<b>105</b>	<b>22</b>
Marruecos	74	22	43	9	74	24	41	9
Guinea Ecuatorial	14		14		20	2	18	
Sudáfrica	4		2	2	6		4	2
Resto de países africanos con menos de 1.000 residentes	59	6	42	11	60	7	42	11
<b>AMÉRICA</b>	<b>3.511</b>	<b>1.147</b>	<b>892</b>	<b>1.472</b>	<b>3.965</b>	<b>1.517</b>	<b>975</b>	<b>1.473</b>
Estados Unidos	481	46	327	108	523	56	359	108

### 2.1.6. Evolución de la población española residente en el extranjero nacida en la Región de Murcia, según país de residencia y edad.

	2013				2014			
	Total	Menores de 16 años	De 16 a 64 años	De 65 y más años	Total	Menores de 16 años	De 16 a 64 años	De 65 y más años
Canada	78	3	37	38	84	6	39	39
México	144	5	52	87	145	3	52	90
Cuba	9		4	5	10		6	4
República Dominicana	30	4	18	8	33	4	19	10
Costa Rica	10		6	4	9		5	4
El Salvador	4		2	2	3		1	2
Guatemala	18		7	11	16		6	10
Honduras	7		4	3	7		5	2
Nicaragua	8	1	4	3	7	1	3	3
Panamá	22	1	14	7	33	3	22	8
Argentina	778	23	136	619	764	30	130	604
Brasil	348	11	87	250	356	16	82	258
Chile	88	7	43	38	109	17	55	37
Perú	54	10	25	19	69	11	40	18
Uruguay	27	2	8	17	30	2	12	16
Venezuela	269	7	47	215	267	6	44	217
Colombia	64	37	16	11	85	48	24	13
Ecuador	872	834	26	12	1.174	1.125	36	13
Bolivia	178	149	20	9	211	176	25	10
Paraguay	20	6	8	6	29	12	10	7
Resto de países americanos con menos de 1.000 residentes	2	1	1		1	1		
<b>ASIA</b>	<b>198</b>	<b>30</b>	<b>163</b>	<b>5</b>	<b>259</b>	<b>35</b>	<b>220</b>	<b>4</b>
Jordania	5	3	2		4	3	1	
China	54	6	47	1	57	7	49	1
Filipinas	2		1	1	3		3	
Japón	17		17		19		19	
Turquía	6		6		13	2	11	
Emiratos Árabes Unidos	30	8	22		35	6	29	
Singapur					17	3	14	

### 2.1.6. Evolución de la población española residente en el extranjero nacida en la Región de Murcia, según país de residencia y edad.

	2013				2014			
	Total	Menores de 16 años	De 16 a 64 años	De 65 y más años	Total	Menores de 16 años	De 16 a 64 años	De 65 y más años
Israel	10		9	1	12	3	8	1
Arabía Saudí					22	1	21	
Resto de países asiáticos con menos de 1.000 residentes	74	13	59	2	77	10	65	2
<b>OCEANÍA</b>	<b>109</b>	<b>2</b>	<b>64</b>	<b>43</b>	<b>109</b>	<b>3</b>	<b>60</b>	<b>46</b>
Australia	106	2	62	42	106	3	58	45
Resto de países oceánicos con menos de 1.000 residentes	3		2	1	3		2	1

*Fuente: INE. Padrón de Españoles Residentes en el Extranjero*

### 2.1.7. Evolución del número de nuevas inscripciones en la Región de Murcia durante el año anterior al de referencia según sexo.

	TOTAL	Hombres	Mujeres
2009	1.785	921	864
2010	2.378	1.219	1.159
2011	2.769	1.380	1.389
2012	2.518	1.272	1.246
2013	3.161	1.609	1.552
2014	3.378	1.782	1.596

*Fuente: INE. Padrón de Españoles Residentes en el Extranjero*

## 2.1.8. Población residente según edad y sexo.

	Julio 2014			ESPAÑA		
	MURCIA (Región de)			TOTAL	Hombres	Mujeres
TOTAL	TOTAL	Hombres	Mujeres	TOTAL	Hombres	Mujeres
<b>TOTAL</b>	<b>1.462.881</b>	<b>734.365</b>	<b>728.516</b>	<b>46.455.123</b>	<b>22.840.091</b>	<b>23.615.032</b>
0 años	15.816	8.164	7.652	420.420	216.744	203.676
1 año	16.390	8.473	7.918	439.186	226.182	213.004
2 años	16.905	8.758	8.146	462.546	238.410	224.137
3 años	17.122	8.867	8.255	475.719	245.258	230.462
4 años	17.418	9.010	8.408	484.482	250.165	234.318
5 años	18.287	9.437	8.849	503.345	260.120	243.225
6 años	18.641	9.596	9.044	507.551	262.007	245.545
7 años	18.353	9.485	8.868	496.710	256.222	240.488
8 años	18.002	9.332	8.671	490.172	252.405	237.767
9 años	17.595	9.116	8.479	482.795	248.541	234.255
10 años	17.433	9.061	8.371	476.096	244.852	231.244
11 años	17.070	8.855	8.215	462.791	237.670	225.121
12 años	16.676	8.546	8.130	452.275	232.300	219.974
13 años	16.466	8.416	8.050	450.535	231.968	218.567
14 años	15.995	8.208	7.787	445.137	229.271	215.866
15 años	15.680	8.044	7.636	433.552	223.344	210.208
16 años	15.758	8.087	7.672	428.376	220.829	207.547
17 años	15.689	8.060	7.628	427.877	219.800	208.076
18 años	15.560	8.016	7.544	426.163	219.191	206.972
19 años	15.421	7.986	7.435	429.864	221.360	208.504
20 años	15.747	8.187	7.559	443.094	227.507	215.587
21 años	16.454	8.485	7.970	461.639	235.958	225.681
22 años	16.696	8.520	8.176	471.279	240.113	231.166
23 años	16.864	8.532	8.332	477.354	242.224	235.130
24 años	17.103	8.661	8.442	489.766	247.276	242.490
25 años	17.298	8.787	8.511	504.084	253.510	250.573
26 años	17.596	8.891	8.705	518.147	259.725	258.422
27 años	17.831	8.998	8.833	534.276	267.103	267.173

## 2.1.8. Población residente según edad y sexo.

	Julio 2014			ESPAÑA		
	MURCIA (Región de)			TOTAL	Hombres	Mujeres
	TOTAL	Hombres	Mujeres	TOTAL	Hombres	Mujeres
28 años	18.394	9.236	9.158	555.064	277.420	277.644
29 años	19.285	9.665	9.619	579.911	290.130	289.781
30 años	20.267	10.219	10.048	605.104	302.960	302.144
31 años	21.713	10.974	10.738	637.000	319.668	317.332
32 años	23.147	11.847	11.300	673.118	339.003	334.115
33 años	24.418	12.765	11.653	707.795	357.581	350.214
34 años	25.209	13.269	11.940	738.516	373.710	364.806
35 años	25.997	13.715	12.282	768.888	390.425	378.462
36 años	26.594	14.124	12.470	793.674	405.068	388.607
37 años	26.560	14.092	12.468	807.688	412.699	394.989
38 años	26.444	13.992	12.452	812.924	415.495	397.429
39 años	26.219	13.836	12.383	807.804	412.977	394.827
40 años	25.632	13.521	12.111	795.232	406.273	388.959
41 años	25.047	13.159	11.888	783.870	400.587	383.283
42 años	24.588	12.851	11.737	775.523	395.700	379.823
43 años	24.171	12.626	11.545	763.847	389.063	374.785
44 años	23.939	12.434	11.504	755.228	383.730	371.498
45 años	23.666	12.228	11.438	748.510	379.265	369.246
46 años	23.677	12.214	11.464	747.331	377.758	369.573
47 años	23.468	12.083	11.384	739.339	372.896	366.443
48 años	22.728	11.669	11.060	726.550	365.392	361.158
49 años	22.256	11.340	10.916	728.038	364.994	363.044
50 años	21.576	10.961	10.616	714.560	357.924	356.636
51 años	20.188	10.299	9.889	684.850	342.232	342.618
52 años	19.304	9.777	9.527	664.825	330.981	333.844
53 años	19.054	9.554	9.500	657.630	326.699	330.931
54 años	18.785	9.453	9.332	649.141	322.017	327.124
55 años	18.274	9.164	9.109	632.098	312.925	319.172
56 años	17.613	8.792	8.821	616.140	304.152	311.988

## 2.1.8. Población residente según edad y sexo.

	Julio 2014			ESPAÑA		
	MURCIA (Región de)			TOTAL	Hombres	Mujeres
	TOTAL	Hombres	Mujeres	TOTAL	Hombres	Mujeres
57 años	16.213	8.085	8.129	587.136	289.020	298.115
58 años	14.977	7.406	7.571	557.399	273.761	283.639
59 años	14.390	7.110	7.280	535.060	261.789	273.271
60 años	14.039	6.941	7.099	521.451	254.592	266.860
61 años	13.975	6.889	7.086	519.446	253.928	265.519
62 años	13.561	6.619	6.942	500.611	243.965	256.646
63 años	12.991	6.241	6.749	477.628	231.487	246.141
64 años	12.741	6.111	6.630	480.487	231.411	249.077
65 años	13.188	6.353	6.835	499.908	239.634	260.274
66 años	13.013	6.228	6.785	488.077	233.484	254.593
67 años	12.194	5.778	6.416	454.167	215.914	238.253
68 años	12.265	5.778	6.487	451.644	213.361	238.283
69 años	11.898	5.596	6.302	448.141	210.944	237.197
70 años	10.843	5.114	5.729	430.792	201.870	228.923
71 años	9.862	4.655	5.206	395.285	184.410	210.875
72 años	9.096	4.227	4.869	349.094	162.052	187.042
73 años	10.213	4.642	5.571	368.842	169.441	199.400
74 años	9.259	4.216	5.043	335.362	151.710	183.652
75 años	8.170	3.685	4.485	281.966	125.380	156.586
76 años	9.128	4.084	5.045	312.602	137.862	174.740
77 años	8.954	3.978	4.976	339.247	147.046	192.201
78 años	8.736	3.808	4.927	341.374	145.988	195.386
79 años	8.403	3.645	4.759	325.653	137.830	187.823
80 años	8.150	3.445	4.705	317.506	132.037	185.469
81 años	7.725	3.186	4.539	307.398	125.608	181.790
82 años	7.046	2.903	4.143	284.470	114.365	170.105
83 años	6.631	2.666	3.965	262.650	102.852	159.798
84 años	6.085	2.371	3.714	240.236	91.308	148.928
85 años	5.338	2.050	3.288	215.041	79.533	135.508



### 2.1.8. Población residente según edad y sexo.

	Julio 2014			ESPAÑA		
	MURCIA (Región de) TOTAL	Hombres	Mujeres	TOTAL	Hombres	Mujeres
86 años	4.624	1.714	2.909	190.051	68.255	121.796
87 años	4.010	1.453	2.557	166.017	57.807	108.210
88 años	3.514	1.262	2.252	144.781	48.706	96.075
89 años	2.905	1.017	1.888	122.871	39.784	83.087
90 años	2.298	775	1.522	103.568	32.489	71.080
91 años	1.790	556	1.234	85.549	25.859	59.690
92 años	1.406	436	970	67.870	19.708	48.161
93 años	951	312	640	51.282	14.183	37.099
94 años	679	208	472	37.101	9.612	27.489
95 años	515	141	374	26.407	6.512	19.895
96 años	345	94	251	19.518	4.562	14.956
97 años	226	58	168	14.030	3.233	10.797
98 años	153	33	120	10.069	2.255	7.814
99 años	113	20	92	7.231	1.545	5.687
100 y más años	187	36	151	14.677	3.230	11.447

Las poblaciones están referidas al día 1 de cada mes. Son datos provisionales.

**Fuente: INE. Cifras de Población**

## 2.1.9. Población residente según año de nacimiento y sexo.

	Julio 2014 MURCIA (Región de)			ESPAÑA		
	TOTAL	Hombres	Mujeres	TOTAL	Hombres	Mujeres
<b>TOTAL</b>	<b>1.462.881</b>	<b>734.365</b>	<b>728.516</b>	<b>46.455.123</b>	<b>22.840.091</b>	<b>23.615.032</b>
2014	7.761	4.018	3.743	207.584	107.237	100.347
2013	16.112	8.293	7.819	425.671	219.014	206.658
2012	16.669	8.653	8.016	452.701	233.351	219.351
2011	17.140	8.864	8.276	472.392	243.469	228.923
2010	17.103	8.869	8.233	479.047	247.046	232.001
2009	17.734	9.150	8.583	489.918	253.283	236.635
2008	18.839	9.724	9.116	516.773	266.957	249.816
2007	18.442	9.469	8.973	498.329	257.056	241.274
2006	18.265	9.502	8.763	495.090	255.389	239.701
2005	17.739	9.161	8.578	485.253	249.421	235.833
2004	17.451	9.072	8.379	480.337	247.661	232.676
2003	17.414	9.051	8.363	471.855	242.043	229.812
2002	16.726	8.659	8.067	453.727	233.296	220.430
2001	16.625	8.433	8.193	450.823	231.304	219.518
2000	16.307	8.398	7.908	450.248	232.632	217.616
1999	15.683	8.018	7.665	440.025	225.909	214.115
1998	15.677	8.071	7.606	427.079	220.778	206.301
1997	15.840	8.103	7.737	429.672	220.880	208.793
1996	15.537	8.018	7.519	426.081	218.721	207.360
1995	15.583	8.015	7.568	426.246	219.661	206.585
1994	15.260	7.958	7.302	433.482	223.058	210.423
1993	16.233	8.417	7.817	452.706	231.955	220.751
1992	16.675	8.552	8.123	470.572	239.960	230.612
1991	16.716	8.488	8.229	471.986	240.265	231.721
1990	17.011	8.575	8.435	482.723	244.184	238.539
1989	17.195	8.746	8.449	496.809	250.368	246.441
1988	17.400	8.828	8.572	511.358	256.652	254.705
1987	17.791	8.954	8.837	524.936	262.797	262.139

## 2.1.9. Población residente según año de nacimiento y sexo.

	Julio 2014			ESPAÑA		
	MURCIA (Región de)					
	TOTAL	Hombres	Mujeres	TOTAL	Hombres	Mujeres
1986	17.871	9.042	8.830	543.616	271.408	272.208
1985	18.917	9.430	9.487	566.511	283.431	283.080
1984	19.652	9.901	9.752	593.310	296.829	296.482
1983	20.881	10.538	10.343	616.897	309.091	307.806
1982	22.545	11.411	11.133	657.103	330.244	326.859
1981	23.749	12.282	11.467	689.133	347.761	341.372
1980	25.087	13.248	11.839	726.456	367.400	359.057
1979	25.331	13.290	12.042	750.576	380.020	370.556
1978	26.662	14.140	12.523	787.199	400.830	386.369
1977	26.526	14.109	12.417	800.149	409.305	390.845
1976	26.594	14.076	12.518	815.226	416.093	399.134
1975	26.294	13.908	12.386	810.621	414.897	395.725
1974	26.145	13.764	12.381	804.987	411.057	393.930
1973	25.120	13.278	11.842	785.476	401.488	383.988
1972	24.974	13.040	11.934	782.263	399.685	382.578
1971	24.201	12.661	11.540	768.783	391.715	377.068
1970	24.140	12.590	11.550	758.912	386.410	372.502
1969	23.738	12.278	11.459	751.545	381.051	370.494
1968	23.594	12.177	11.417	745.476	377.479	367.997
1967	23.761	12.250	11.511	749.187	378.038	371.149
1966	23.174	11.917	11.258	729.491	367.754	361.737
1965	22.283	11.421	10.861	723.608	363.029	360.579
1964	22.230	11.259	10.971	732.468	366.959	365.509
1963	20.922	10.663	10.260	696.651	348.889	347.762
1962	19.454	9.936	9.517	673.049	335.575	337.474
1961	19.155	9.618	9.536	656.600	326.387	330.213
1960	18.954	9.490	9.464	658.660	327.011	331.649
1959	18.617	9.416	9.200	639.621	317.023	322.598
1958	17.930	8.913	9.018	624.574	308.828	315.746

## 2.1.9. Población residente según año de nacimiento y sexo.

	Julio 2014			ESPAÑA		
	MURCIA (Región de)			TOTAL	Hombres	Mujeres
	TOTAL	Hombres	Mujeres	TOTAL	Hombres	Mujeres
1957	17.295	8.671	8.624	607.705	299.476	308.229
1956	15.132	7.499	7.633	566.566	278.565	288.001
1955	14.821	7.312	7.509	548.233	268.957	279.276
1954	13.959	6.907	7.052	521.887	254.621	267.266
1953	14.119	6.974	7.145	521.016	254.562	266.453
1952	13.831	6.804	7.026	517.877	253.293	264.584
1951	13.292	6.434	6.858	483.345	234.637	248.708
1950	12.690	6.049	6.641	471.911	228.338	243.573
1949	12.792	6.173	6.619	489.064	234.483	254.581
1948	13.585	6.534	7.051	510.752	244.785	265.968
1947	12.441	5.923	6.519	465.401	222.184	243.218
1946	11.946	5.632	6.313	442.933	209.644	233.289
1945	12.585	5.923	6.661	460.355	217.079	243.277
1944	11.212	5.268	5.944	435.927	204.809	231.118
1943	10.474	4.959	5.515	425.657	198.930	226.728
1942	9.250	4.352	4.898	364.913	169.890	195.023
1941	8.942	4.102	4.839	333.275	154.214	179.061
1940	11.485	5.182	6.303	404.408	184.668	219.740
1939	7.032	3.250	3.782	266.316	118.751	147.565
1938	9.308	4.120	5.187	297.616	132.008	165.607
1937	8.949	4.047	4.902	327.589	143.716	183.873
1936	8.959	3.909	5.050	350.905	150.375	200.530
1935	8.512	3.708	4.804	331.843	141.601	190.243
1934	8.295	3.582	4.713	319.462	134.059	185.404
1933	8.005	3.308	4.696	315.550	130.015	185.534
1932	7.445	3.063	4.382	299.247	121.201	178.046
1931	6.646	2.743	3.903	269.693	107.529	162.164
1930	6.615	2.589	4.026	255.606	98.174	157.432
1929	5.556	2.154	3.402	224.865	84.442	140.423

### 2.1.9. Población residente según año de nacimiento y sexo.

	Julio 2014 MURCIA (Región de)			ESPAÑA		
	TOTAL	Hombres	Mujeres	TOTAL	Hombres	Mujeres
1928	5.119	1.945	3.174	205.218	74.625	130.593
1927	4.129	1.484	2.645	174.883	61.884	112.999
1926	3.892	1.422	2.470	157.152	53.731	103.421
1925	3.136	1.103	2.034	132.410	43.681	88.729
1924	2.674	931	1.743	113.331	35.887	77.445
1923	1.921	619	1.302	93.806	29.091	64.715
1922	1.659	494	1.165	77.292	22.627	54.665
1921	1.153	378	775	58.447	16.789	41.658
1920	750	245	505	44.118	11.577	32.540
1919	609	170	439	30.084	7.647	22.437
1918	422	112	310	22.730	5.377	17.353
1917	268	75	193	16.307	3.747	12.560
1916	183	40	144	11.752	2.718	9.035
1915	123	27	96	8.385	1.791	6.594
1914	239	43	195	17.716	3.879	13.836

*Las poblaciones están referidas al día 1 de cada mes. Son datos provisionales.*

**Fuente: INE. Cifras de Población**

### 2.1.10. Población residente según grupos de edad, nacionalidad (española/extranjera) y sexo.

	Julio 2014		Española			Extranjera				
	Total		Hombres	Mujeres	TOTAL	Hombres	Mujeres	TOTAL	Hombres	Mujeres
<b>MURCIA (Región de)</b>										
<b>TOTAL</b>	<b>1.462.881</b>	<b>734.365</b>	<b>728.516</b>	<b>1.256.258</b>	<b>621.202</b>	<b>635.057</b>	<b>206.604</b>	<b>113.154</b>	<b>93.450</b>	
0 a 4 años	83.652	43.272	40.380	69.896	36.106	33.790	13.754	7.164	6.590	
5 a 9 años	90.878	46.967	43.911	79.756	41.046	38.709	11.113	5.916	5.197	
10 a 14 años	83.640	43.086	40.553	73.963	38.057	35.906	9.675	5.030	4.646	
15 a 19 años	78.109	40.194	37.914	66.810	34.290	32.520	11.299	5.905	5.394	
20 a 24 años	82.864	42.384	40.480	70.627	36.317	34.310	12.237	6.067	6.170	
25 a 29 años	90.404	45.577	44.827	73.591	37.728	35.863	16.813	7.849	8.964	
30 a 34 años	114.754	59.074	55.680	89.354	45.560	43.795	25.398	13.513	11.885	
35 a 39 años	131.814	69.759	62.055	104.340	53.285	51.055	27.473	16.474	10.999	
40 a 44 años	123.376	64.591	58.785	101.562	51.328	50.235	21.812	13.263	8.549	
45 a 49 años	115.796	59.533	56.262	99.558	49.893	49.665	16.237	9.640	6.596	
50 a 54 años	98.908	50.045	48.863	87.328	43.329	43.999	11.580	6.716	4.864	
55 a 59 años	81.466	40.557	40.910	73.433	36.032	37.401	8.033	4.525	3.509	
60 a 64 años	67.307	32.801	34.506	60.890	29.564	31.326	6.417	3.237	3.180	
65 a 69 años	62.558	29.733	32.825	56.177	26.488	29.689	6.382	3.245	3.137	
70 a 74 años	49.273	22.854	26.418	44.744	20.428	24.317	4.528	2.427	2.102	
75 a 79 años	43.391	19.199	24.192	41.111	17.872	23.239	2.280	1.327	953	
80 a 84 años	35.636	14.571	21.065	34.601	13.983	20.618	1.036	588	447	
85 a 89 años	20.391	7.496	12.895	20.016	7.304	12.711	376	192	183	
90 a 94 años	7.125	2.287	4.837	6.999	2.227	4.773	125	61	65	
95 a 99 años	1.352	346	1.006	1.319	331	988	33	15	18	
100 y más años	187	36	151	183	34	148	4	2	3	
<b>ESPAÑA</b>										
<b>TOTAL</b>	<b>46.455.123</b>	<b>22.840.091</b>	<b>23.615.032</b>	<b>41.932.272</b>	<b>20.540.869</b>	<b>21.391.404</b>	<b>4.522.178</b>	<b>2.298.735</b>	<b>2.223.443</b>	
0 a 4 años	2.282.355	1.176.758	1.105.596	2.027.574	1.044.815	982.759	254.747	131.924	122.822	
5 a 9 años	2.480.574	1.279.295	1.201.279	2.268.059	1.168.677	1.099.382	212.465	110.589	101.876	
10 a 14 años	2.286.834	1.176.061	1.110.773	2.092.127	1.074.946	1.017.181	194.675	101.098	93.577	
15 a 19 años	2.145.831	1.104.523	1.041.308	1.925.619	989.383	936.236	220.170	115.109	105.061	

### 2.1.10. Población residente según grupos de edad, nacionalidad (española/extranjera) y sexo.

	Julio 2014								
	Total			Española			Extranjera		
	TOTAL	Hombres	Mujeres	TOTAL	Hombres	Mujeres	TOTAL	Hombres	Mujeres
20 a 24 años	2.343.131	1.193.077	1.150.054	2.052.513	1.053.761	998.752	290.561	139.275	151.287
25 a 29 años	2.691.481	1.347.888	1.343.594	2.250.787	1.149.796	1.100.991	440.605	198.025	242.580
30 a 34 años	3.361.532	1.692.920	1.668.612	2.785.588	1.413.409	1.372.179	575.868	279.453	296.414
35 a 39 años	3.990.978	2.036.663	1.954.315	3.407.592	1.726.801	1.680.791	583.293	309.790	273.503
40 a 44 años	3.873.700	1.975.352	1.898.348	3.402.509	1.718.540	1.683.969	471.122	256.754	214.368
45 a 49 años	3.689.768	1.860.305	1.829.464	3.327.229	1.665.406	1.661.823	362.487	194.855	167.632
50 a 54 años	3.371.006	1.679.854	1.691.152	3.109.185	1.543.314	1.565.871	261.800	136.527	125.274
55 a 59 años	2.927.832	1.441.647	1.486.185	2.739.236	1.346.691	1.392.545	188.576	94.940	93.636
60 a 64 años	2.499.624	1.215.382	1.284.242	2.359.328	1.147.623	1.211.705	140.283	67.751	72.533
65 a 69 años	2.341.937	1.113.337	1.228.601	2.219.416	1.053.692	1.165.723	122.514	59.640	62.874
70 a 74 años	1.879.375	869.482	1.009.893	1.786.509	822.066	964.443	92.859	47.411	45.448
75 a 79 años	1.600.842	694.105	906.737	1.542.694	663.696	878.997	58.145	30.407	27.738
80 a 84 años	1.412.259	566.170	846.090	1.382.627	551.128	831.499	29.628	15.039	14.589
85 a 89 años	838.761	294.085	544.676	824.360	287.365	536.995	14.398	6.718	7.680
90 a 94 años	345.370	101.851	243.519	339.378	99.250	240.128	5.992	2.601	3.391
95 a 99 años	77.255	18.106	59.150	75.721	17.477	58.244	1.534	629	905
100 y más años	14.677	3.230	11.447	14.222	3.031	11.191	455	200	256

Las poblaciones están referidas al día 1 de cada mes. Son datos provisionales.

Fuente: INE. Cifras de Población

### 2.1.11. Población residente según grupos de edad, país de nacimiento (España/extranjero) y sexo.

	Julio 2014			España			Extranjero		
	Total	Hombres	Mujeres	TOTAL	Hombres	Mujeres	TOTAL	Hombres	Mujeres
<b>MURCIA (Región de)</b>									
<b>TOTAL</b>	<b>1.462.881</b>	<b>734.365</b>	<b>728.516</b>	<b>1.238.894</b>	<b>613.711</b>	<b>625.183</b>	<b>223.987</b>	<b>120.654</b>	<b>103.333</b>
0 a 4 años	83.652	43.272	40.380	82.602	42.703	39.899	1.050	569	481
5 a 9 años	90.878	46.967	43.911	87.163	45.023	42.140	3.715	1.944	1.771
10 a 14 años	83.640	43.086	40.553	75.152	38.746	36.407	8.487	4.341	4.147
15 a 19 años	78.109	40.194	37.914	64.488	33.085	31.403	13.620	7.109	6.511
20 a 24 años	82.864	42.384	40.480	68.301	35.149	33.153	14.562	7.236	7.327
25 a 29 años	90.404	45.577	44.827	71.293	36.652	34.641	19.111	8.925	10.186
30 a 34 años	114.754	59.074	55.680	85.507	43.812	41.695	29.247	15.262	13.985
35 a 39 años	131.814	69.759	62.055	98.567	50.505	48.062	33.248	19.254	13.993
40 a 44 años	123.376	64.591	58.785	94.569	47.900	46.669	28.807	16.691	12.116
45 a 49 años	115.796	59.533	56.262	92.905	46.549	46.356	22.891	12.985	9.906
50 a 54 años	98.908	50.045	48.863	83.439	41.414	42.025	15.469	8.631	6.838
55 a 59 años	81.466	40.557	40.910	71.670	35.159	36.510	9.797	5.397	4.399
60 a 64 años	67.307	32.801	34.506	59.860	29.065	30.795	7.447	3.736	3.711
65 a 69 años	62.558	29.733	32.825	55.583	26.223	29.360	6.975	3.510	3.465
70 a 74 años	49.273	22.854	26.418	44.410	20.296	24.114	4.863	2.559	2.304
75 a 79 años	43.391	19.199	24.192	40.834	17.759	23.075	2.557	1.440	1.117
80 a 84 años	35.636	14.571	21.065	34.234	13.831	20.403	1.403	740	662
85 a 89 años	20.391	7.496	12.895	19.871	7.262	12.609	520	235	286
90 a 94 años	7.125	2.287	4.837	6.955	2.214	4.741	170	73	96
95 a 99 años	1.352	346	1.006	1.310	332	979	41	14	27
100 y más años	187	36	151	181	33	148	6	3	3
<b>ESPAÑA</b>									
<b>TOTAL</b>	<b>46.455.123</b>	<b>22.840.091</b>	<b>23.615.032</b>	<b>40.543.772</b>	<b>19.933.534</b>	<b>20.610.238</b>	<b>5.911.351</b>	<b>2.906.557</b>	<b>3.004.794</b>
0 a 4 años	2.282.355	1.176.758	1.105.596	2.244.980	1.157.273	1.087.707	37.375	19.486	17.889
5 a 9 años	2.480.574	1.279.295	1.201.279	2.370.420	1.224.003	1.146.417	110.154	55.292	54.862
10 a 14 años	2.286.834	1.176.061	1.110.773	2.063.738	1.063.492	1.000.246	223.096	112.569	110.527
15 a 19 años	2.145.831	1.104.523	1.041.308	1.826.178	938.493	887.684	319.653	166.030	153.623



### 2.1.11. Población residente según grupos de edad, país de nacimiento (España/extranjero) y sexo.

	Julio 2014								
	Total			España			Extranjero		
	TOTAL	Hombres	Mujeres	TOTAL	Hombres	Mujeres	TOTAL	Hombres	Mujeres
20 a 24 años	2.343.131	1.193.077	1.150.054	1.950.570	1.002.202	948.368	392.561	190.875	201.686
25 a 29 años	2.691.481	1.347.888	1.343.594	2.143.447	1.099.527	1.043.920	548.035	248.361	299.674
30 a 34 años	3.361.532	1.692.920	1.668.612	2.627.239	1.344.606	1.282.633	734.293	348.315	385.978
35 a 39 años	3.990.978	2.036.663	1.954.315	3.186.518	1.628.186	1.558.332	804.460	408.477	395.983
40 a 44 años	3.873.700	1.975.352	1.898.348	3.148.391	1.601.034	1.547.357	725.309	374.318	350.991
45 a 49 años	3.689.768	1.860.305	1.829.464	3.084.143	1.552.277	1.531.866	605.625	308.027	297.598
50 a 54 años	3.371.006	1.679.854	1.691.152	2.930.992	1.462.288	1.468.705	440.014	217.566	222.447
55 a 59 años	2.927.832	1.441.647	1.486.185	2.626.582	1.296.498	1.330.084	301.250	145.149	156.101
60 a 64 años	2.499.624	1.215.382	1.284.242	2.285.473	1.116.089	1.169.384	214.150	99.293	114.857
65 a 69 años	2.341.937	1.113.337	1.228.601	2.171.593	1.033.944	1.137.648	170.345	79.392	90.952
70 a 74 años	1.879.375	869.482	1.009.893	1.755.560	809.967	945.593	123.815	59.515	64.300
75 a 79 años	1.600.842	694.105	906.737	1.523.061	656.162	866.899	77.781	37.943	39.837
80 a 84 años	1.412.259	566.170	846.090	1.366.572	545.141	821.431	45.687	21.028	24.658
85 a 89 años	838.761	294.085	544.676	814.174	283.964	530.210	24.587	10.121	14.466
90 a 94 años	345.370	101.851	243.519	335.518	98.163	237.355	9.852	3.688	6.164
95 a 99 años	77.255	18.106	59.150	74.669	17.249	57.420	2.586	857	1.729
100 y más años	14.677	3.230	11.447	13.953	2.977	10.976	723	253	470

Las poblaciones están referidas al día 1 de cada mes. Son datos provisionales.

Fuente: INE. Cifras de Población

### 2.1.12. Población residente según nacionalidad (española/extranjera), lugar de nacimiento y sexo.

	Julio 2014			España			Extranjero		
	Total	Hombres	Mujeres	TOTAL	Hombres	Mujeres	TOTAL	Hombres	Mujeres
<b>MURCIA (Región de)</b>									
<b>Total</b>	<b>1.462.881</b>	<b>734.365</b>	<b>728.516</b>	<b>1.238.894</b>	<b>613.711</b>	<b>625.183</b>	<b>223.987</b>	<b>120.654</b>	<b>103.333</b>
Española	1.256.258	621.202	635.057	1.214.586	600.960	613.626	41.673	20.242	21.431
Extranjera	206.604	113.154	93.450	24.294	12.744	11.550	182.310	100.410	81.900
Apátridas	18	10	8	14	8	6	4	2	2
<b>ESPAÑA</b>									
<b>Total</b>	<b>46.455.123</b>	<b>22.840.091</b>	<b>23.615.032</b>	<b>40.543.772</b>	<b>19.933.534</b>	<b>20.610.238</b>	<b>5.911.351</b>	<b>2.906.557</b>	<b>3.004.794</b>
Española	41.932.272	20.540.869	21.391.404	40.101.152	19.704.325	20.396.827	1.831.120	836.544	994.576
Extranjera	4.522.178	2.298.735	2.223.443	442.301	228.995	213.306	4.079.876	2.069.740	2.010.137
Apátridas	673	487	185	318	214	104	355	273	81

Las poblaciones están referidas al día 1 de cada mes. Son datos provisionales.

Fuente: INE. Cifras de Población

### 2.1.13. Proyecciones de población. Población residente a 1 de enero según edad y año.

	2014	2015	2016	2017	2018	2019	2020	2021	2022	2023	2024
<b>Total</b>	<b>1.461.876</b>	<b>1.462.508</b>	<b>1.463.004</b>	<b>1.463.364</b>	<b>1.463.596</b>	<b>1.463.713</b>	<b>1.463.732</b>	<b>1.463.675</b>	<b>1.463.562</b>	<b>1.463.416</b>	<b>1.463.258</b>
0 años	16.142	15.266	14.803	14.359	13.939	13.550	13.193	12.873	12.591	12.347	12.141
1 año	16.719	16.074	15.224	14.767	14.329	13.915	13.530	13.178	12.861	12.583	12.343
2 años	17.069	16.640	16.009	15.184	14.733	14.301	13.892	13.512	13.163	12.850	12.575
3 años	17.105	16.997	16.561	15.944	15.142	14.697	14.270	13.866	13.491	13.146	12.837
4 años	17.742	17.033	16.925	16.483	15.878	15.098	14.659	14.237	13.838	13.467	13.127
5 años	18.845	17.659	16.963	16.855	16.408	15.814	15.054	14.621	14.205	13.810	13.444
6 años	18.450	18.763	17.582	16.897	16.789	16.338	15.755	15.013	14.585	14.174	13.784
7 años	18.297	18.385	18.689	17.512	16.838	16.731	16.276	15.703	14.978	14.555	14.148
8 años	17.739	18.247	18.330	18.626	17.453	16.788	16.682	16.224	15.659	14.949	14.532
9 años	17.476	17.708	18.208	18.286	18.574	17.405	16.750	16.645	16.183	15.627	14.931
10 años	17.433	17.464	17.687	18.180	18.254	18.535	17.370	16.723	16.620	16.155	15.606
11 años	16.748	17.428	17.462	17.678	18.165	18.235	18.510	17.348	16.709	16.606	16.139
12 años	16.648	16.753	17.434	17.472	17.680	18.163	18.229	18.498	17.339	16.706	16.605
13 años	16.348	16.660	16.768	17.452	17.492	17.695	18.172	18.236	18.499	17.343	16.716
14 años	15.690	16.363	16.682	16.794	17.479	17.523	17.720	18.193	18.254	18.513	17.359
15 años	15.682	15.715	16.390	16.716	16.831	17.518	17.565	17.757	18.226	18.285	18.539
16 años	15.895	15.712	15.751	16.427	16.761	16.879	17.568	17.618	17.805	18.271	18.327
17 años	15.531	15.928	15.752	15.798	16.476	16.816	16.938	17.628	17.680	17.863	18.325
18 años	15.571	15.581	15.970	15.801	15.854	16.533	16.880	17.005	17.697	17.752	17.931
19 años	15.252	15.619	15.637	16.018	15.857	15.916	16.597	16.951	17.079	17.773	17.830
20 años	16.205	15.309	15.670	15.695	16.068	15.916	15.983	16.664	17.025	17.157	17.851
21 años	16.660	16.254	15.365	15.720	15.754	16.119	15.974	16.049	16.731	17.099	17.234
22 años	16.725	16.702	16.300	15.419	15.767	15.809	16.167	16.031	16.114	16.796	17.169
23 años	17.038	16.758	16.739	16.341	15.468	15.810	15.860	16.211	16.084	16.174	16.856
24 años	17.223	17.057	16.786	16.771	16.376	15.512	15.848	15.907	16.250	16.131	16.229
25 años	17.399	17.234	17.072	16.810	16.798	16.407	15.553	15.883	15.948	16.286	16.174
26 años	17.875	17.399	17.243	17.086	16.832	16.824	16.436	15.592	15.916	15.988	16.319
27 años	17.913	17.835	17.398	17.251	17.098	16.853	16.849	16.464	15.630	15.948	16.024
28 años	18.990	17.888	17.801	17.398	17.259	17.111	16.874	16.873	16.490	15.667	15.979
29 años	19.780	18.916	17.868	17.773	17.400	17.268	17.126	16.895	16.898	16.517	15.703

### 2.1.13. Proyecciones de población. Población residente a 1 de enero según edad y año.

	2014	2015	2016	2017	2018	2019	2020	2021	2022	2023	2024
30 años	20.913	19.678	18.853	17.851	17.752	17.404	17.279	17.141	16.916	16.922	16.543
31 años	22.631	20.779	19.589	18.798	17.837	17.734	17.409	17.289	17.155	16.936	16.945
32 años	23.840	22.440	20.659	19.510	18.749	17.824	17.719	17.412	17.297	17.167	16.954
33 años	25.149	23.630	22.270	20.552	19.438	18.703	17.809	17.703	17.412	17.302	17.175
34 años	25.343	24.893	23.441	22.116	20.452	19.371	18.659	17.792	17.685	17.408	17.302
35 años	26.710	25.108	24.659	23.266	21.973	20.358	19.306	18.613	17.771	17.664	17.399
36 años	26.528	26.442	24.890	24.445	23.103	21.839	20.267	19.240	18.566	17.746	17.638
37 años	26.698	26.267	26.194	24.687	24.246	22.950	21.712	20.179	19.175	18.518	17.716
38 años	26.324	26.444	26.026	25.964	24.498	24.062	22.806	21.593	20.093	19.111	18.468
39 años	26.195	26.086	26.208	25.802	25.751	24.322	23.891	22.672	21.480	20.011	19.048
40 años	25.175	25.961	25.866	25.990	25.595	25.554	24.158	23.733	22.546	21.374	19.932
41 años	25.046	24.971	25.744	25.662	25.789	25.404	25.373	24.006	23.587	22.429	21.275
42 años	24.321	24.835	24.780	25.542	25.472	25.603	25.228	25.206	23.866	23.452	22.319
43 años	24.176	24.141	24.638	24.602	25.354	25.295	25.431	25.064	25.050	23.734	23.326
44 años	23.789	23.984	23.969	24.451	24.433	25.177	25.128	25.268	24.910	24.904	23.610
45 años	23.647	23.622	23.801	23.806	24.275	24.272	25.010	24.971	25.116	24.765	24.766
46 años	23.752	23.480	23.461	23.626	23.649	24.107	24.119	24.851	24.822	24.970	24.627
47 años	23.255	23.588	23.319	23.305	23.458	23.498	23.947	23.973	24.700	24.679	24.831
48 años	22.350	23.088	23.428	23.161	23.153	23.296	23.351	23.793	23.831	24.554	24.541
49 años	22.241	22.203	22.926	23.272	23.008	23.006	23.141	23.210	23.645	23.694	24.414
50 años	20.959	22.097	22.058	22.768	23.119	22.858	22.861	22.989	23.072	23.501	23.561
51 años	19.483	20.827	21.954	21.916	22.615	22.969	22.711	22.720	22.843	22.937	23.362
52 años	19.228	19.353	20.696	21.812	21.776	22.465	22.823	22.567	22.582	22.700	22.805
53 años	19.036	19.101	19.226	20.567	21.674	21.639	22.320	22.679	22.427	22.447	22.561
54 años	18.620	18.911	18.976	19.101	20.439	21.538	21.504	22.177	22.539	22.290	22.315
55 años	17.976	18.505	18.788	18.853	18.979	20.313	21.404	21.372	22.039	22.402	22.156
56 años	17.361	17.871	18.394	18.669	18.735	18.861	20.192	21.275	21.244	21.905	22.270
57 años	15.167	17.260	17.768	18.284	18.553	18.620	18.747	20.073	21.149	21.119	21.775
58 años	14.875	15.080	17.160	17.665	18.176	18.440	18.508	18.635	19.955	21.025	20.996
59 años	14.025	14.797	14.996	17.062	17.566	18.070	18.330	18.399	18.527	19.842	20.906
60 años	14.133	13.950	14.718	14.912	16.964	17.465	17.965	18.222	18.291	18.420	19.729

### 2.1.13. Proyecciones de población. Población residente a 1 de enero según edad y año.

	2014	2015	2016	2017	2018	2019	2020	2021	2022	2023	2024
61 años	13.885	14.061	13.879	14.643	14.832	16.870	17.370	17.864	18.119	18.189	18.318
62 años	13.337	13.813	13.990	13.810	14.569	14.755	16.779	17.276	17.766	18.019	18.090
63 años	12.748	13.265	13.737	13.916	13.738	14.493	14.676	16.685	17.181	17.666	17.918
64 años	12.830	12.676	13.190	13.660	13.841	13.664	14.416	14.597	16.590	17.085	17.566
65 años	13.653	12.752	12.599	13.110	13.577	13.759	13.586	14.333	14.513	16.491	16.984
66 años	12.474	13.548	12.663	12.511	13.019	13.484	13.667	13.497	14.241	14.419	16.382
67 años	11.993	12.362	13.431	12.562	12.412	12.917	13.381	13.565	13.399	14.139	14.317
68 años	12.639	11.871	12.236	13.301	12.448	12.301	12.803	13.265	13.450	13.289	14.024
69 años	11.316	12.499	11.738	12.100	13.160	12.323	12.179	12.679	13.139	13.326	13.170
70 años	10.576	11.169	12.344	11.591	11.949	13.004	12.184	12.044	12.541	12.999	13.189
71 años	9.320	10.427	11.009	12.175	11.431	11.786	12.834	12.033	11.897	12.391	12.847
72 años	8.997	9.168	10.261	10.833	11.989	11.255	11.606	12.648	11.865	11.733	12.226
73 años	11.590	8.834	9.003	10.083	10.644	11.789	11.067	11.414	12.448	11.685	11.558
74 años	7.111	11.358	8.658	8.826	9.891	10.442	11.576	10.865	11.208	12.234	11.492
75 años	9.429	6.951	11.109	8.470	8.636	9.687	10.226	11.348	10.651	10.990	12.007
76 años	9.057	9.190	6.777	10.842	8.266	8.432	9.466	9.994	11.102	10.420	10.755
77 años	9.073	8.802	8.934	6.592	10.556	8.049	8.214	9.230	9.747	10.840	10.174
78 años	8.695	8.789	8.528	8.661	6.393	10.251	7.818	7.981	8.978	9.484	10.561
79 años	8.446	8.388	8.488	8.239	8.373	6.183	9.928	7.573	7.736	8.712	9.207
80 años	8.201	8.106	8.061	8.165	7.930	8.064	5.958	9.582	7.311	7.473	8.427
81 años	7.618	7.827	7.744	7.710	7.820	7.599	7.734	5.718	9.212	7.030	7.193
82 años	6.870	7.223	7.433	7.361	7.339	7.453	7.248	7.383	5.463	8.817	6.731
83 años	6.861	6.463	6.807	7.016	6.955	6.945	7.063	6.874	7.010	5.191	8.395
84 años	5.758	6.400	6.040	6.371	6.579	6.529	6.531	6.652	6.480	6.615	4.904
85 años	5.367	5.321	5.924	5.602	5.919	6.124	6.085	6.097	6.221	6.067	6.201
86 años	4.344	4.900	4.868	5.430	5.145	5.447	5.647	5.619	5.642	5.767	5.631
87 años	4.100	3.917	4.426	4.408	4.926	4.678	4.963	5.157	5.139	5.170	5.295
88 años	3.380	3.643	3.491	3.953	3.947	4.421	4.208	4.474	4.660	4.650	4.690
89 años	2.876	2.961	3.199	3.076	3.490	3.494	3.922	3.743	3.988	4.164	4.163
90 años	2.087	2.474	2.555	2.769	2.670	3.037	3.049	3.432	3.283	3.507	3.671
91 años	1.814	1.764	2.096	2.172	2.360	2.284	2.604	2.623	2.960	2.840	3.042

### 2.1.13. Proyecciones de población. Población residente a 1 de enero según edad y año.

	2014	2015	2016	2017	2018	2019	2020	2021	2022	2023	2024
92 años	1.272	1.505	1.468	1.748	1.817	1.981	1.925	2.200	2.223	2.516	2.421
93 años	856	1.034	1.229	1.202	1.436	1.498	1.639	1.598	1.832	1.858	2.109
94 años	680	681	825	986	967	1.159	1.214	1.333	1.305	1.501	1.528
95 años	500	532	535	651	781	769	925	973	1.073	1.055	1.218
96 años	314	383	410	414	506	611	604	729	770	853	843
97 años	225	236	289	310	316	388	470	467	566	601	669
98 años	150	165	174	215	232	238	294	358	358	436	466
99 años	126	108	120	127	158	171	177	220	269	271	332
100 y más	170	202	212	228	244	276	309	335	384	453	502

*Los cálculos se han realizado para la población residente.*

**Fuente: INE. Proyecciones de Población**

### 2.1.13. Proyecciones de población. Población residente a 1 de enero según edad y año.

	2025	2026	2027	2028	2029
<b>Total</b>	<b>1.463.102</b>	<b>1.462.966</b>	<b>1.462.859</b>	<b>1.462.793</b>	<b>1.462.769</b>
0 años	11.970	11.832	11.725	11.647	11.594
1 año	12.139	11.970	11.834	11.729	11.652
2 años	12.338	12.137	11.970	11.836	11.732
3 años	12.566	12.331	12.133	11.968	11.835
4 años	12.822	12.553	12.321	12.125	11.963
5 años	13.108	12.806	12.540	12.311	12.117
6 años	13.422	13.089	12.791	12.528	12.302
7 años	13.763	13.404	13.075	12.780	12.520
8 años	14.129	13.748	13.393	13.067	12.775
9 años	14.517	14.119	13.741	13.390	13.067
10 años	14.922	14.513	14.118	13.744	13.396
11 años	15.596	14.924	14.518	14.127	13.756
12 años	16.135	15.598	14.937	14.535	14.146
13 años	16.616	16.143	15.612	14.960	14.561
14 años	16.738	16.639	16.163	15.637	14.994
15 años	17.387	16.771	16.674	16.196	15.674
16 años	18.577	17.426	16.816	16.720	16.240
17 años	18.380	18.626	17.477	16.872	16.777
18 años	18.389	18.442	18.685	17.538	16.938
19 años	18.005	18.460	18.510	18.750	17.605
20 años	17.912	18.083	18.534	18.582	18.818
21 años	17.929	17.992	18.159	18.607	18.653
22 años	17.307	18.003	18.069	18.233	18.677
23 años	17.234	17.375	18.071	18.139	18.299
24 años	16.910	17.292	17.435	18.130	18.202
25 años	16.280	16.959	17.344	17.488	18.183
26 años	16.215	16.328	17.004	17.391	17.536
27 años	16.350	16.253	16.372	17.045	17.433
28 años	16.060	16.381	16.290	16.415	17.084
29 años	16.009	16.094	16.411	16.326	16.456

### 2.1.13. Proyecciones de población. Población residente a 1 de enero según edad y año.

	2025	2026	2027	2028	2029
30 años	15.738	16.039	16.127	16.440	16.360
31 años	16.567	15.771	16.067	16.158	16.466
32 años	16.965	16.588	15.800	16.091	16.184
33 años	16.966	16.980	16.604	15.824	16.110
34 años	17.178	16.974	16.989	16.615	15.842
35 años	17.297	17.176	16.975	16.992	16.619
36 años	17.384	17.285	17.167	16.970	16.989
37 años	17.609	17.364	17.268	17.152	16.959
38 años	17.684	17.577	17.340	17.247	17.133
39 años	18.418	17.649	17.543	17.313	17.223
40 años	18.986	18.368	17.613	17.507	17.285
41 años	19.858	18.927	18.320	17.577	17.472
42 años	21.182	19.787	18.870	18.273	17.541
43 años	22.216	21.094	19.719	18.815	18.227
44 años	23.207	22.118	21.009	19.652	18.761
45 años	23.492	23.094	22.024	20.928	19.588
46 años	24.634	23.379	22.986	21.933	20.849
47 años	24.495	24.508	23.270	22.882	21.845
48 años	24.697	24.368	24.387	23.165	22.781
49 años	24.407	24.568	24.244	24.269	23.062
50 años	24.277	24.278	24.442	24.124	24.153
51 años	23.431	24.144	24.151	24.319	24.007
52 años	23.226	23.304	24.014	24.026	24.198
53 años	22.677	23.093	23.180	23.887	23.904
54 años	22.426	22.550	22.964	23.057	23.762
55 años	22.185	22.294	22.427	22.838	22.938
56 años	22.026	22.060	22.167	22.308	22.716
57 años	22.141	21.900	21.938	22.044	22.191
58 años	21.647	22.014	21.776	21.818	21.923
59 años	20.878	21.524	21.891	21.657	21.702
60 años	20.786	20.759	21.401	21.769	21.538



### 2.1.13. Proyecciones de población. Población residente a 1 de enero según edad y año.

	2025	2026	2027	2028	2029
61 años	19.621	20.672	20.647	21.283	21.652
62 años	18.221	19.516	20.562	20.537	21.170
63 años	17.990	18.122	19.410	20.450	20.427
64 años	17.817	17.891	18.023	19.305	20.340
65 años	17.461	17.713	17.788	17.922	19.196
66 años	16.874	17.348	17.600	17.676	17.812
67 años	16.263	16.755	17.225	17.478	17.556
68 años	14.203	16.132	16.623	17.091	17.345
69 años	13.901	14.080	15.993	16.484	16.949
70 años	13.037	13.764	13.943	15.840	16.330
71 años	13.039	12.892	13.616	13.796	15.675
72 años	12.680	12.874	12.733	13.452	13.633
73 años	12.048	12.500	12.696	12.562	13.276
74 años	11.370	11.858	12.307	12.506	12.378
75 años	11.286	11.169	11.655	12.102	12.304
76 años	11.762	11.063	10.953	11.436	11.880
77 años	10.506	11.502	10.826	10.723	11.203
78 años	9.913	10.240	11.224	10.573	10.476
79 años	10.265	9.636	9.960	10.930	10.305
80 años	8.910	9.947	9.340	9.660	10.614
81 años	8.121	8.592	9.605	9.023	9.338
82 años	6.893	7.795	8.252	9.239	8.683
83 años	6.412	6.574	7.445	7.889	8.844
84 años	7.948	6.074	6.235	7.073	7.501
85 años	4.603	7.475	5.716	5.876	6.678
86 años	5.763	4.283	6.973	5.336	5.494
87 años	5.177	5.307	3.950	6.447	4.938
88 años	4.813	4.713	4.839	3.608	5.904
89 años	4.208	4.328	4.245	4.367	3.262
90 años	3.677	3.727	3.842	3.775	3.891
91 años	3.193	3.205	3.257	3.366	3.315

### 2.1.13. Proyecciones de población. Población residente a 1 de enero según edad y año.

	2025	2026	2027	2028	2029
92 años	2.600	2.738	2.755	2.807	2.909
93 años	2.036	2.194	2.318	2.337	2.390
94 años	1.740	1.687	1.823	1.932	1.954
95 años	1.244	1.422	1.384	1.500	1.597
96 años	977	1.002	1.150	1.124	1.223
97 años	665	774	798	919	903
98 años	521	520	609	631	731
99 años	357	401	403	474	494
100 y más	580	652	734	795	888

*Los cálculos se han realizado para la población residente.*

**Fuente: INE. Proyecciones de Población**

### 2.1.14. Evolución de los indicadores de estructura demográfica.

Porcentajes

	2004	2005	2006	2007	2008	2009	2010	2011	2012	2013	2014
<b>ESTRUCTURA POR EDAD</b>											
Menores de 20 años	23,38	23,07	22,95	22,97	22,98	23,08	23,15	23,10	23,03	23,00	23,04
Entre 20 y 64 años	62,53	63,17	63,25	63,28	63,41	63,27	63,09	62,85	62,67	62,47	62,22
De 65 y más años	14,09	13,75	13,80	13,75	13,61	13,65	13,76	14,05	14,30	14,53	14,75
<b>ÍNDICE DE VEJEZ</b>											
De 65 y más años/menores de 20 años	60,28	59,60	60,11	59,86	59,19	59,13	59,46	60,83	62,08	63,17	64,01
<b>ÍNDICE DE DEPENDENCIA</b>											
<b>Juvenil</b>											
< de 20 años/Población entre 20 y 64 años	37,39	36,52	36,28	36,30	36,25	36,49	36,69	36,75	36,74	36,82	37,03
<b>Anciana</b>											
>= de 65 años/Población entre 20 y 64 años	22,54	21,77	21,81	21,73	21,46	21,58	21,82	22,36	22,81	23,26	23,70
<b>Total</b>											
< de 20 años + >= de 65 años/ Población entre 20 y 64 años	59,92	58,29	58,09	58,03	57,70	58,06	58,51	59,11	59,55	60,09	60,73
<b>MUJERES EN EDAD FÉRTIL</b>											
Mujeres de 15 a 49 años/Total Mujeres	52,99	53,02	52,92	52,79	52,61	52,13	51,52	50,92	50,34	49,84	49,34
<b>RAZÓN DE MASCULINIDAD</b>											
Hombres/Mujeres	101,47	102,78	103,53	102,99	102,83	102,34	102,11	101,80	101,50	101,04	100,68

Fuente: CREM. Indicadores Demográficos

### 2.1.15. Evolución de la esperanza de vida al nacimiento según sexo.

	MURCIA (Región de)			ESPAÑA		
	TOTAL	Hombres	Mujeres	TOTAL	Hombres	Mujeres
1991	76,50	73,39	79,60	77,08	73,50	80,67
1992	77,06	73,78	80,35	77,52	73,90	81,16
1993	77,43	74,23	80,65	77,65	74,09	81,22
1994	77,57	74,22	80,96	78,02	74,45	81,58
1995	77,98	74,86	81,10	78,09	74,51	81,70
1996	77,96	74,84	81,07	78,22	74,62	81,84
1997	77,95	74,69	81,26	78,71	75,24	82,17
1998	78,11	74,87	81,40	78,81	75,37	82,26
1999	77,82	74,72	80,97	78,84	75,41	82,29
2000	78,38	75,20	81,60	79,34	75,94	82,73
2001	78,96	75,64	82,35	79,69	76,30	83,07
2002	78,97	75,92	82,05	79,77	76,38	83,14
2003	79,10	76,20	82,04	79,71	76,42	82,99
2004	79,54	76,51	82,61	80,29	76,98	83,58
2005	79,70	76,62	82,88	80,28	77,02	83,54
2006	80,27	77,27	83,34	80,90	77,68	84,10
2007	80,30	77,28	83,41	80,93	77,75	84,08
2008	80,43	77,84	83,05	81,26	78,19	84,28
2009	80,90	78,22	83,58	81,62	78,59	84,60
2010	81,62	78,95	84,30	82,02	79,01	84,97
2011	81,71	78,98	84,44	82,20	79,27	85,07
2012	81,72	78,89	84,60	82,22	79,34	85,05
2013	82,28	79,76	84,77	82,73	79,90	85,48
2014	82,47	80,02	84,88	82,87	80,08	85,58

Tales indicadores se calculan a partir de los resultados definitivos y provisionales de las estadísticas del Movimiento Natural de la Población, así como de las cifras poblacionales de referencia (proporcionadas por las Estimaciones Intercensales de Población, hasta el año 2011, y por Cifras de Población, desde el año 2012).

**Fuente: INE. Indicadores demográficos básicos**

### 2.1.16. Hogares según régimen de tenencia y tamaño del hogar.

	2011						
	TOTAL	1 persona	2 personas	3 personas	4 personas	5 personas	6 o más personas
<b>MURCIA (Región de)</b>							
<b>TOTAL</b>	<b>515.367</b>	<b>95.106</b>	<b>143.030</b>	<b>110.178</b>	<b>113.858</b>	<b>36.370</b>	<b>16.825</b>
Propia, por compra, totalmente pagada	191.466	38.280	65.757	37.701	36.070	10.089	3.569
Propia, por compra, con pagos pendientes (hipotecas)	186.309	26.448	41.521	44.804	51.590	15.556	6.390
Propia por herencia o donación	38.725	9.379	10.706	7.540	7.555	2.668	877
Alquilada	62.070	11.646	15.304	12.406	11.639	5.959	5.115
Cedida gratis o a bajo precio (por otro hogar, pagada por la empresa...)	12.335	3.655	3.420	2.064	2.250	787	159
Otra forma	24.463	5.699	6.323	5.663	4.754	1.310	715
<b>ESPAÑA</b>							
<b>TOTAL</b>	<b>18.083.692</b>	<b>4.193.319</b>	<b>5.441.840</b>	<b>3.916.574</b>	<b>3.353.076</b>	<b>857.861</b>	<b>321.022</b>
Propia, por compra, totalmente pagada	7.026.578	1.706.872	2.503.625	1.398.769	1.086.304	250.305	80.703
Propia, por compra, con pagos pendientes (hipotecas)	5.940.928	1.083.574	1.453.785	1.495.139	1.491.833	321.823	94.774
Propia por herencia o donación	1.307.481	395.549	394.640	243.023	186.728	61.969	25.573
Alquilada	2.438.574	615.569	713.828	489.914	366.495	159.516	93.251
Cedida gratis o a bajo precio (por otro hogar, pagada por la empresa...)	430.516	147.768	112.321	78.412	68.549	17.193	6.273
Otra forma	939.614	243.988	263.640	211.316	153.167	47.054	20.448

*Debido a la metodología empleada para el cálculo de las cifras de población censal se pueden encontrar discrepancias entre las diferentes desagregaciones que se ofrecen (territorial, etc) y su correspondiente total.*

**Fuente: INE. Censo de Población y Viviendas 2011**

### 2.1.17. Núcleos familiares según tamaño y tipo de núcleo.

	2011				
	TOTAL	Pareja sin hijos	Pareja con hijos	Padre con hijos	Madre con hijos
<b>MURCIA (Región de)</b>					
<b>TOTAL</b>	<b>416.091</b>	<b>116.774</b>	<b>235.057</b>	<b>13.619</b>	<b>50.640</b>
2 personas	158.823	116.774		9.286	32.764
3 personas	114.719		96.656	3.608	14.455
4 personas	108.829		105.383	644	2.802
5 personas	26.397		25.810		512
6 o más personas	7.322		7.208		108
<b>ESPAÑA</b>					
<b>TOTAL</b>	<b>13.694.252</b>	<b>4.413.304</b>	<b>7.060.230</b>	<b>463.955</b>	<b>1.756.763</b>
2 personas	5.939.070	4.413.304		319.754	1.206.011
3 personas	3.941.329		3.358.830	121.120	461.379
4 personas	3.164.890		3.070.214	19.254	75.422
5 personas	545.508		531.105	3.053	11.350
6 o más personas	103.455		100.081	774	2.601

*Debido a la metodología empleada para el cálculo de las cifras de población censal se pueden encontrar discrepancias entre las diferentes desagregaciones que se ofrecen (territorial, etc) y su correspondiente total.*

**Fuente: INE. Censo de Población y Viviendas 2011**

### 2.1.18. Proyecciones de hogares. Hogares residentes a 1 de enero de cada año, en viviendas familiares, según tamaño del hogar.

AÑOS	MURCIA (Región de)						ESPAÑA					
	TOTAL	1 persona	2 personas	3 personas	4 personas	5 personas o más	TOTAL	1 persona	2 personas	3 personas	4 personas	5 personas o más
<b>2002</b>	<b>381.698</b>	62.915	86.340	74.888	91.958	65.596	<b>14.280.067</b>	2.907.254	3.619.456	3.021.832	3.054.760	1.676.765
<b>2003</b>	<b>397.400</b>	66.859	91.968	78.430	94.091	66.053	<b>14.721.385</b>	3.058.698	3.811.214	3.112.426	3.082.508	1.656.539
<b>2004</b>	<b>412.754</b>	70.610	97.668	82.035	96.348	66.093	<b>15.129.263</b>	3.192.997	3.990.326	3.203.370	3.114.637	1.627.933
<b>2005</b>	<b>428.688</b>	74.183	103.391	85.935	99.025	66.155	<b>15.546.998</b>	3.325.352	4.171.313	3.300.910	3.153.802	1.595.620
<b>2006</b>	<b>445.775</b>	78.243	109.959	89.960	101.635	65.977	<b>15.972.235</b>	3.467.384	4.367.812	3.395.674	3.185.830	1.555.534
<b>2007</b>	<b>461.605</b>	81.600	116.145	94.028	104.455	65.378	<b>16.403.910</b>	3.598.319	4.559.411	3.499.535	3.230.074	1.516.570
<b>2008</b>	<b>477.255</b>	84.772	122.376	98.175	107.386	64.545	<b>16.873.211</b>	3.734.406	4.762.783	3.613.066	3.282.104	1.480.852
<b>2009</b>	<b>489.746</b>	87.520	128.056	101.830	109.798	62.541	<b>17.248.008</b>	3.855.660	4.948.410	3.707.068	3.316.175	1.420.695
<b>2010</b>	<b>499.424</b>	90.040	133.296	104.934	111.518	59.636	<b>17.520.072</b>	3.960.812	5.110.532	3.779.128	3.330.005	1.339.595
<b>2011</b>	<b>507.579</b>	92.567	138.377	107.706	112.811	56.119	<b>17.776.308</b>	4.067.530	5.271.446	3.846.687	3.339.217	1.251.428
<b>2012</b>	<b>514.932</b>	95.617	143.054	110.076	113.454	52.731	<b>18.017.422</b>	4.186.447	5.420.143	3.900.709	3.340.475	1.169.648
<b>2013</b>	<b>522.603</b>	101.027	147.392	111.263	112.327	50.595	<b>18.168.540</b>	4.340.260	5.509.708	3.884.965	3.303.274	1.130.333
<b>2014</b>	<b>531.035</b>	106.631	151.917	112.580	111.342	48.565	<b>18.252.887</b>	4.480.391	5.581.768	3.852.223	3.251.485	1.087.019
<b>2015</b>	<b>536.637</b>	113.499	151.832	111.900	111.178	48.227	<b>18.353.761</b>	4.624.352	5.567.693	3.853.035	3.240.600	1.068.081
<b>2016</b>	<b>540.032</b>	116.597	152.807	112.347	110.942	47.341	<b>18.407.111</b>	4.704.158	5.575.806	3.847.984	3.232.825	1.046.338
<b>2017</b>	<b>543.341</b>	119.648	153.807	112.772	110.654	46.459	<b>18.463.290</b>	4.785.070	5.587.844	3.842.291	3.223.245	1.024.840
<b>2018</b>	<b>546.861</b>	122.746	155.199	113.180	110.189	45.547	<b>18.522.015</b>	4.863.967	5.608.613	3.836.024	3.210.229	1.003.182
<b>2019</b>	<b>550.328</b>	125.822	156.636	113.558	109.669	44.642	<b>18.578.994</b>	4.938.129	5.633.666	3.829.779	3.195.658	981.762
<b>2020</b>	<b>553.559</b>	128.502	158.243	113.977	109.092	43.744	<b>18.634.669</b>	5.007.889	5.663.418	3.823.953	3.178.965	960.443
<b>2021</b>	<b>557.116</b>	131.715	159.807	114.319	108.435	42.841	<b>18.700.084</b>	5.091.991	5.693.294	3.815.759	3.159.667	939.374
<b>2022</b>	<b>560.430</b>	134.524	161.487	114.720	107.752	41.947	<b>18.758.100</b>	5.164.916	5.725.286	3.809.007	3.140.160	918.731
<b>2023</b>	<b>563.641</b>	137.234	163.186	115.120	107.039	41.062	<b>18.817.183</b>	5.239.223	5.758.789	3.801.646	3.119.117	898.408
<b>2024</b>	<b>567.106</b>	140.120	165.104	115.509	106.212	40.161	<b>18.881.863</b>	5.319.516	5.795.243	3.793.570	3.095.416	878.118
<b>2025</b>	<b>570.575</b>	143.001	167.128	115.870	105.316	39.260	<b>18.948.718</b>	5.400.162	5.836.571	3.784.899	3.069.219	857.867
<b>2026</b>	<b>574.134</b>	145.972	169.140	116.227	104.419	38.377	<b>19.013.826</b>	5.480.060	5.875.861	3.776.508	3.043.232	838.164
<b>2027</b>	<b>577.582</b>	148.783	171.240	116.590	103.477	37.491	<b>19.076.441</b>	5.555.868	5.916.363	3.768.786	3.016.681	818.742
<b>2028</b>	<b>581.043</b>	151.572	173.383	116.943	102.524	36.621	<b>19.139.756</b>	5.632.102	5.958.311	3.760.595	2.989.078	799.671

### 2.1.18. Proyecciones de hogares. Hogares residentes a 1 de enero de cada año, en viviendas familiares, según tamaño del hogar.

AÑOS	MURCIA (Región de)						ESPAÑA					
	TOTAL	1 persona	2 personas	3 personas	4 personas	5 personas o más	TOTAL	1 persona	2 personas	3 personas	4 personas	5 personas o más
2029	584.500	154.424	175.442	117.283	101.585	35.767	19.204.058	5.711.125	5.998.563	3.752.375	2.961.117	780.877

En esta primera edición de las Proyecciones de Hogares 2014-2029 se completa la información con la serie histórica correspondiente a las estimaciones de hogares desde 2002 hasta 2014.

Fuente: INE. Proyección de Hogares



### 2.2.1. Evolución del número de nacimientos según sexo.

	TOTAL	Hombres	Mujeres
1987	13.996	7.221	6.775
1988	13.979	7.284	6.695
1989	13.992	7.297	6.695
1990	13.869	7.121	6.748
1991	13.790	7.007	6.783
1992	13.770	7.163	6.607
1993	13.350	6.977	6.373
1994	12.494	6.485	6.009
1995	12.570	6.473	6.097
1996	12.649	6.555	6.094
1997	12.980	6.661	6.319
1998	12.790	6.582	6.208
1999	13.099	6.710	6.389
2000	14.195	7.293	6.902
2001	14.991	7.649	7.342
2002	15.490	8.002	7.488
2003	16.446	8.553	7.893
2004	16.674	8.648	8.026
2005	17.330	9.005	8.325
2006	18.082	9.381	8.701
2007	18.601	9.582	9.019
2008	19.386	9.948	9.438
2009	18.571	9.574	8.997
2010	18.025	9.315	8.710
2011	17.408	9.005	8.403
2012	16.682	8.681	8.001
2013	16.105	8.294	7.811
2014	16.308	8.493	7.815

Según lugar de nacimiento de la madre.

**Fuente: CREM. Movimiento Natural de la Población**

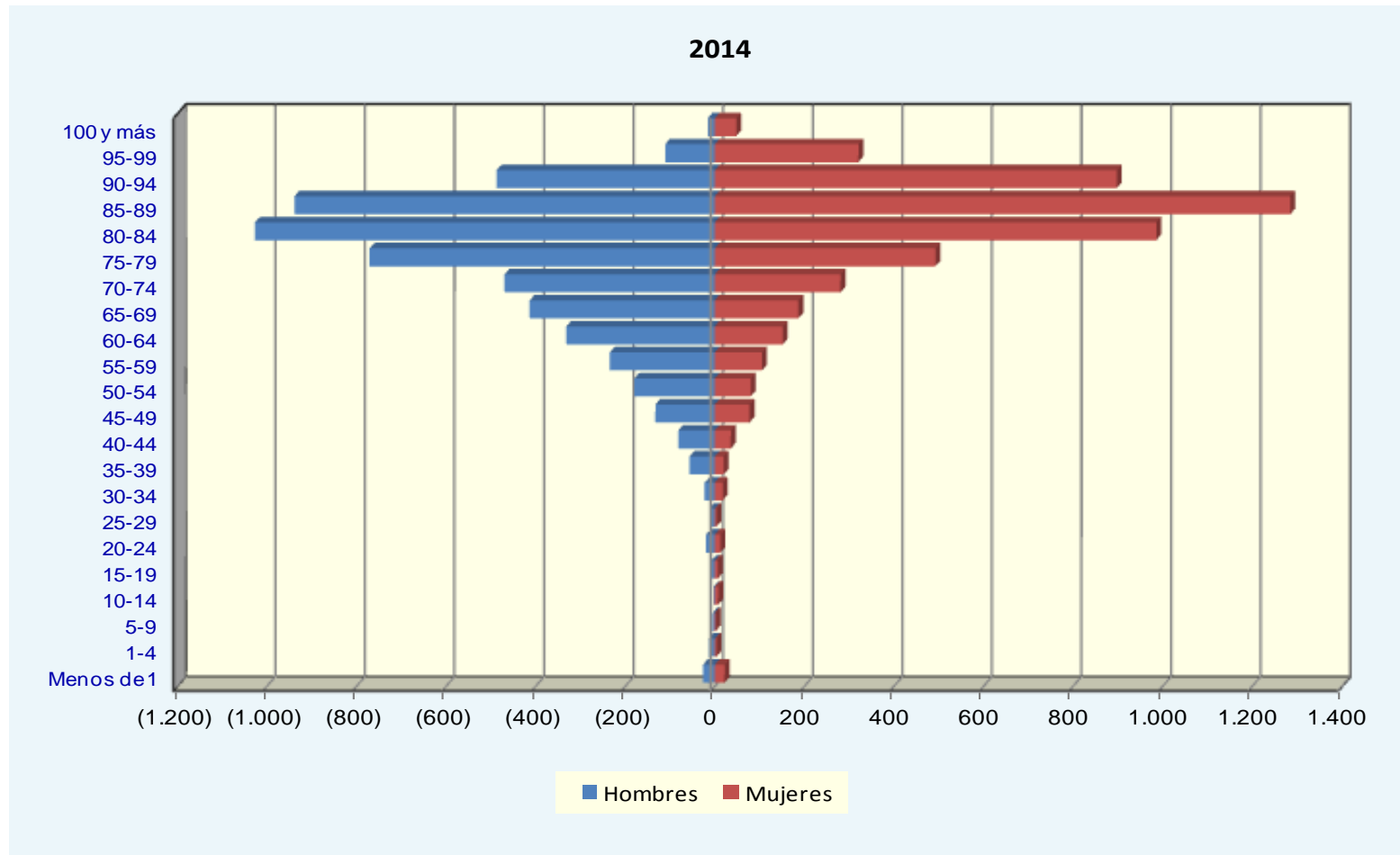
### 2.2.2. Evolución de las defunciones totales y de menores de un año según sexo.

	TOTAL			Menores de un año		
	TOTAL	Hombres	Mujeres	TOTAL	Hombres	Mujeres
1987	7.576	3.904	3.672	100	60	40
1988	7.841	4.085	3.756	106	53	53
1989	8.408	4.420	3.988	119	67	52
1990	8.552	4.542	4.010	95	53	42
1991	8.480	4.416	4.064	126	67	59
1992	8.264	4.349	3.915	127	76	51
1993	8.482	4.474	4.008	79	43	36
1994	8.493	4.514	3.979	91	57	34
1995	8.413	4.400	4.013	62	33	29
1996	8.582	4.508	4.074	98	61	37
1997	8.863	4.738	4.125	80	42	38
1998	9.057	4.835	4.222	75	41	34
1999	9.690	5.018	4.672	96	57	39
2000	9.204	4.860	4.344	97	57	40
2001	9.140	4.900	4.240	81	48	33
2002	9.444	4.951	4.493	96	56	40
2003	9.704	5.021	4.683	98	56	42
2004	9.593	5.059	4.534	89	57	32
2005	9.942	5.241	4.701	86	53	33
2006	9.711	5.162	4.549	75	44	31
2007	10.072	5.421	4.651	72	40	32
2008	10.399	5.397	5.002	66	35	31
2009	10.356	5.452	4.904	67	34	33
2010	9.977	5.214	4.763	57	28	29
2011	10.197	5.353	4.844	57	33	24
2012	10.680	5.621	5.059	80	44	36
2013	10.115	5.210	4.905	57	29	28
2014	10.397	5.346	5.051	48	26	22

*Defunciones de residentes en Murcia.*

**Fuente: CREM. Movimiento Natural de la Población**

### G-2.3. Gráfico de la pirámide de defunciones.



**Fuente: CREM. Movimiento Natural de la Población**

### 2.2.3. Evolución de los matrimonios

	MURCIA (Región de)
1987	6.648
1988	6.728
1989	6.840
1990	6.688
1991	6.434
1992	6.372
1993	5.830
1994	5.893
1995	6.040
1996	5.928
1997	6.206
1998	6.419
1999	6.663
2000	6.949
2001	6.544
2002	6.687
2003	6.829
2004	6.650
2005	6.676
2006	6.486
2007	6.651
2008	5.770
2009	5.136
2010	5.007
2011	4.661
2012	4.867
2013	4.375
2014	4.846

*Son matrimonios de diferente sexo según futura residencia.*

**Fuente: CREM. Movimiento Natural de la Población**

#### 2.2.4. Evolución del crecimiento vegetativo

	MURCIA (Región de)
1987	6.420
1988	6.138
1989	5.584
1990	5.317
1991	5.310
1992	5.506
1993	4.868
1994	4.001
1995	4.157
1996	4.067
1997	4.117
1998	3.733
1999	3.409
2000	4.991
2001	5.851
2002	6.046
2003	6.742
2004	7.081
2005	7.388
2006	8.371
2007	8.529
2008	8.987
2009	8.215
2010	8.048
2011	7.211
2012	6.002
2013	5.990
2014	5.911

*Corresponde a la diferencia entre nacimientos y defunciones de residentes en la Región de Murcia.*

**Fuente: CREM. Movimiento Natural de la Población**

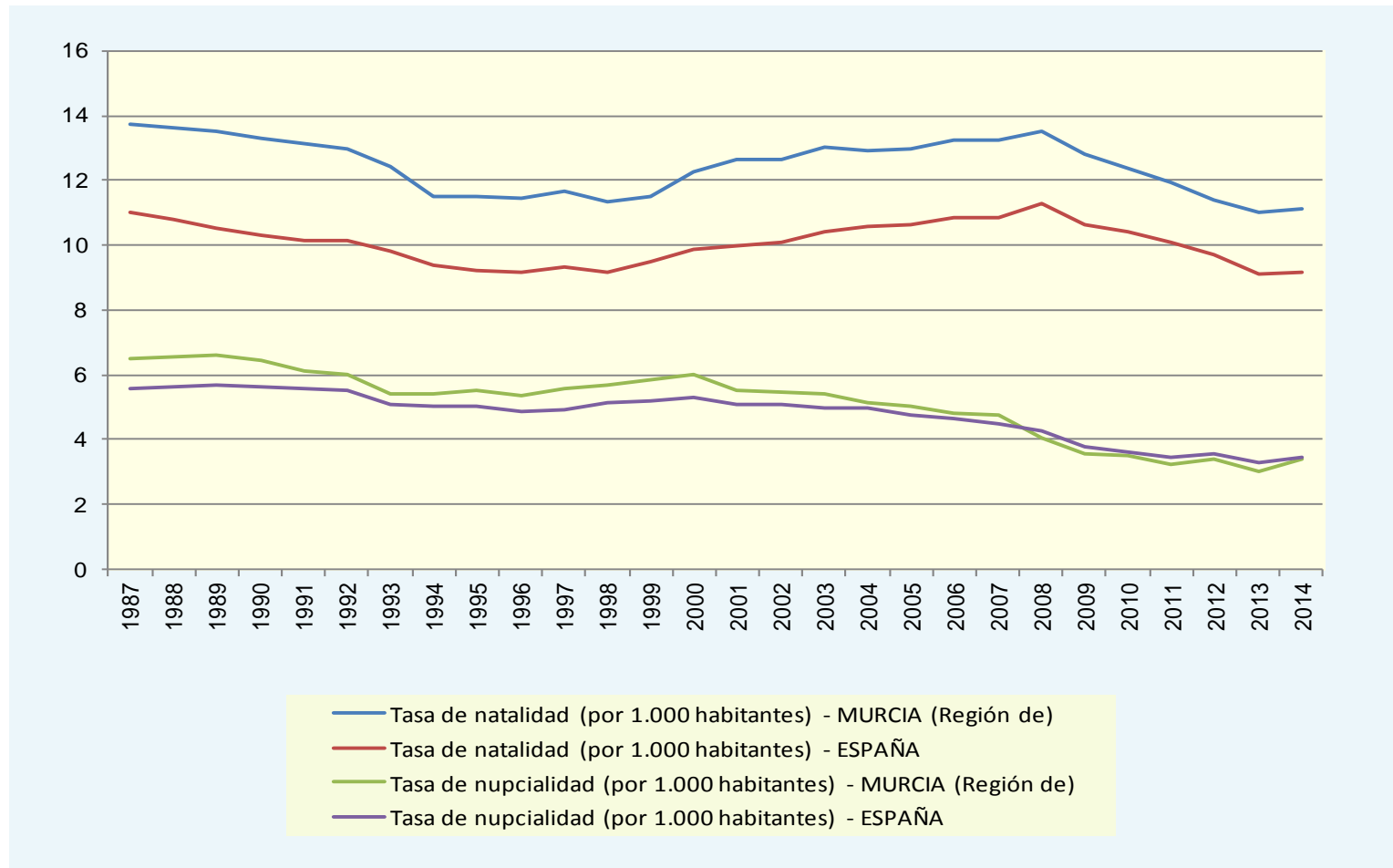
### 2.2.5. Evolución de las tasas de natalidad, mortalidad, mortalidad infantil y nupcialidad, y del Indicador coyuntural de fecundidad.

	2004	2005	2006	2007	2008	2009	2010	2011	2012	2013	2014
<b>MURCIA (Región de)</b>											
Tasa de natalidad (por 1.000 habitantes)	12,91	12,98	13,23	13,24	13,54	12,82	12,38	11,91	11,42	11,02	11,15
Tasa de mortalidad (por 1.000 habitantes)	7,43	7,45	7,10	7,17	7,26	7,13	6,85	6,98	7,31	6,92	7,11
Tasa de mortalidad infantil (por mil nacidos vivos)	5,40	4,96	4,15	3,87	3,40	3,61	3,16	3,27	4,80	3,54	2,94
Tasa de nupcialidad (por 1.000 habitantes)	5,15	5,00	4,79	4,78	4,07	3,58	3,49	3,24	3,39	3,04	3,38
Indicador coyuntural de fecundidad (ICF)	1,56	1,58	1,63	1,64	1,69	1,62	1,59	1,56	1,53	1,51	1,56
<b>ESPAÑA</b>											
Tasa de natalidad (por 1.000 habitantes)	10,57	10,65	10,85	10,86	11,28	10,65	10,42	10,07	9,69	9,11	9,17
Tasa de mortalidad (por 1.000 habitantes)	8,62	8,82	8,33	8,47	8,36	8,26	8,17	8,26	8,58	8,34	8,48
Tasa de mortalidad infantil (por mil nacidos vivos)	3,95	3,72	3,49	3,43	3,31	3,20	3,16	3,14	3,06	2,71	2,82
Tasa de nupcialidad (por 1.000 habitantes)	5,00	4,76	4,64	4,48	4,25	3,78	3,62	3,46	3,56	3,32	3,45
Indicador coyuntural de fecundidad (ICF)	1,32	1,33	1,36	1,38	1,44	1,38	1,37	1,34	1,32	1,27	1,32

Tales indicadores se calculan a partir de los resultados definitivos y provisionales de las estadísticas del Movimiento Natural de la Población, así como de las cifras poblacionales de referencia (proporcionadas por las Estimaciones Intercensales de Población, hasta el año 2011, y por Cifras de Población, desde el año 2012).

**Fuente: INE. Indicadores Demográficos Básicos**

### G-2.4. Gráfico de la evolución de la natalidad y nupcialidad.



Fuente: INE. Indicadores Demográficos Básicos

### 2.2.6. Evolución de los partos según multiplicidad.

	TOTAL	SENCILLOS	DOBLES	TRIPLES	CUÁDRUPLES O MÁS
1987	13.942	13.827	110	4	1
1988	13.976	13.892	83	1	0
1989	13.900	13.758	137	3	2
1990	13.826	13.712	108	6	0
1991	13.718	13.583	128	7	0
1992	13.688	13.549	135	2	2
1993	13.257	13.120	132	4	1
1994	12.407	12.271	131	5	0
1995	12.485	12.352	129	2	2
1996	12.526	12.363	153	10	0
1997	12.850	12.669	174	6	1
1998	12.662	12.482	173	7	0
1999	12.946	12.727	216	3	0
2000	13.982	13.726	253	3	0
2001	14.773	14.510	254	9	0
2002	15.230	14.940	278	12	0
2003	16.242	15.980	258	4	0
2004	16.429	16.130	293	6	0
2005	17.044	16.708	329	7	0
2006	17.846	17.538	303	5	0
2007	18.342	18.016	320	6	0
2008	19.097	18.747	349	1	0
2009	18.249	17.869	370	10	0
2010	17.703	17.335	362	6	0
2011	17.159	16.850	302	7	0
2012	16.438	16.136	298	4	0
2013	15.839	15.523	313	3	0
2014	16.048	15.745	297	6	0

Fuente: CREM. Movimiento Natural de la Población



### 2.2.7. Evolución de los nacidos vivos según estado civil de la madre.

	TOTAL	Casadas	No casadas
1996	12.649	11.554	1.095
1997	12.980	11.598	1.382
1998	12.790	11.347	1.443
1999	13.099	11.220	1.879
2000	14.195	11.685	2.510
2001	14.991	11.982	3.009
2002	15.490	12.110	3.380
2003	16.446	12.587	3.859
2004	16.674	12.702	3.972
2005	17.330	13.066	4.264
2006	18.082	13.408	4.674
2007	18.601	13.317	5.284
2008	19.386	13.697	5.689
2009	18.571	13.275	5.296
2010	18.025	12.768	5.257
2011	17.408	12.069	5.339
2012	16.682	11.277	5.405
2013	16.105	10.573	5.532
2014	16.308	10.306	6.002

*Fuente: CREM. Movimiento Natural de la Población*

### 2.2.8. Evolución de los nacidos vivos según edad de la madre.

	TOTAL	Menores de 20 años	De 20 a 24 años	De 25 a 29 años	De 30 a 34 años	De 35 a 39 años	De 40 y más años
1996	12.649	593	1.632	4.415	4.274	1.488	247
1997	12.980	615	1.646	4.244	4.559	1.648	268
1998	12.790	590	1.609	4.003	4.598	1.698	292
1999	13.099	602	1.713	3.880	4.703	1.872	329
2000	14.195	610	1.828	4.272	5.057	2.082	346
2001	14.991	739	2.029	4.262	5.259	2.323	379
2002	15.490	637	2.204	4.357	5.406	2.461	425
2003	16.446	749	2.283	4.497	5.814	2.653	450
2004	16.674	695	2.196	4.483	5.991	2.819	490
2005	17.330	745	2.223	4.584	6.172	3.059	547
2006	18.082	729	2.248	4.627	6.636	3.231	611
2007	18.601	859	2.309	4.866	6.434	3.472	661
2008	19.386	815	2.428	4.897	6.775	3.723	748
2009	18.571	736	2.123	4.547	6.713	3.701	751
2010	18.025	617	1.979	4.134	6.587	3.903	805
2011	17.408	587	1.802	3.909	6.311	3.960	839
2012	16.682	524	1.744	3.457	6.029	4.045	883
2013	16.105	480	1.585	3.315	5.814	3.969	942
2014	16.308	519	1.541	3.251	5.810	4.245	942

Fuente: CREM. Movimiento Natural de la Población

### 2.2.9. Evolución de los nacidos vivos según orden de nacimiento.

	TOTAL	1º	2º	3º	4º	5º	6º y más
1996	12.649	5.604	4.796	1.592	387	140	130
1997	12.980	5.791	4.975	1.512	420	150	132
1998	12.790	5.871	4.831	1.411	392	150	135
1999	13.099	6.133	4.807	1.512	370	142	135
2000	14.195	6.939	5.085	1.514	347	158	152
2001	14.991	7.273	5.429	1.568	444	139	138
2002	15.490	7.638	5.604	1.583	366	160	139
2003	16.446	8.148	5.876	1.739	372	143	168
2004	16.674	8.147	6.091	1.733	415	151	137
2005	17.330	8.435	6.378	1.770	433	170	144
2006	18.082	8.655	6.786	1.890	479	146	126
2007	18.601	8.972	6.742	2.003	549	200	135
2008	19.386	9.112	7.354	2.012	571	205	132
2009	18.571	8.782	6.845	2.031	580	180	153
2010	18.025	8.249	6.974	1.921	566	183	132
2011	17.408	7.713	6.819	2.018	542	162	154
2012	16.682	7.649	6.502	1.798	448	158	127
2013	16.105	7.339	6.249	1.801	474	144	98
2014	16.308	7.206	6.359	1.968	492	176	107

Fuente: CREM. Movimiento Natural de la Población

### 2.2.10. Evolución de los matrimonios de diferente sexo con futura residencia en la Región de Murcia según forma de celebración.

	TOTAL	Según la religión católica	Según otra religión	Exclusivamente civil
1987	6.648	5.745	11	892
1988	6.728	5.662	22	1.044
1989	6.840	5.821	0	1.019
1990	6.688	5.649	1	1.038
1991	6.434	5.383	0	1.051
1992	6.372	5.312	1	1.059
1993	5.830	4.805	2	1.023
1994	5.893	4.894	15	984
1995	6.040	5.057	8	975
1996	5.928	4.972	16	940
1997	6.206	5.143	19	1.044
1998	6.419	5.325	21	1.073
1999	6.663	5.513	22	1.128
2000	6.949	5.777	13	1.159
2001	6.544	5.249	13	1.282
2002	6.687	5.282	17	1.388
2003	6.829	5.264	13	1.552
2004	6.650	4.944	15	1.691
2005	6.676	4.849	15	1.812
2006	6.486	4.590	14	1.882
2007	6.651	4.521	31	2.099
2008	5.770	3.754	26	1.990
2009	5.136	2.995	27	2.114
2010	5.007	2.693	29	2.285
2011	4.661	2.365	29	2.267
2012	4.867	2.335	25	2.507
2013	4.375	1.827	9	2.539
2014	4.846	2.011	20	2.815

Fuente: CREM. Movimiento Natural de la Población

### 2.2.11. Evolución de los matrimonios con futura residencia en la Región de Murcia según clase de matrimonio.

	2005	2006	2007	2008	2009	2010	2011	2012	2013	2014
<b>TOTAL</b>	<b>6.691</b>	<b>6.551</b>	<b>6.720</b>	<b>5.829</b>	<b>5.198</b>	<b>5.092</b>	<b>4.732</b>	<b>4.957</b>	<b>4.441</b>	<b>4.941</b>
Matrimonios de diferente sexo	6.676	6.486	6.651	5.770	5.136	5.007	4.661	4.867	4.375	4.846
Matrimonios de igual sexo	15	65	69	59	62	85	71	90	66	95
Matrimonios entre hombres	11	41	47	42	38	45	34	44	31	51
Matrimonios entre mujeres	4	24	22	17	24	40	37	46	35	44

*Fuente: CREM. Movimiento Natural de la Población*

### 2.2.12. Evolución de los matrimonios de diferente sexo con futura residencia en la Región de Murcia, según estado civil anterior de cada cónyuge.

	TOTAL	HOMBRES			MUJERES		
		Solteros	Viudos	Divorciados	Solteras	Viudas	Divorciadas
1987	6.648	6.407	107	134	6.519	44	85
1988	6.728	6.493	83	152	6.582	47	99
1989	6.840	6.608	88	144	6.702	36	102
1990	6.688	6.476	67	145	6.555	27	106
1991	6.434	6.157	83	194	6.279	38	117
1992	6.372	6.103	73	196	6.212	28	132
1993	5.830	5.570	55	205	5.655	31	144
1994	5.893	5.627	65	201	5.725	26	142
1995	6.040	5.783	59	198	5.843	31	166
1996	5.928	5.636	50	242	5.709	31	188
1997	6.206	5.891	64	251	5.959	31	216
1998	6.419	6.117	44	258	6.183	32	204
1999	6.663	6.319	54	290	6.421	21	221
2000	6.949	6.586	56	307	6.696	23	230
2001	6.544	6.157	52	335	6.283	20	241
2002	6.687	6.262	59	366	6.362	31	294
2003	6.829	6.423	58	348	6.528	22	279
2004	6.650	6.158	65	427	6.281	30	339
2005	6.676	6.155	57	464	6.237	32	407
2006	6.486	5.932	46	508	6.018	34	434
2007	6.651	6.040	75	536	6.144	24	483
2008	5.770	5.198	33	539	5.255	25	490
2009	5.136	4.501	49	586	4.579	26	531
2010	5.007	4.318	51	638	4.381	30	596
2011	4.661	3.979	50	632	4.053	30	578
2012	4.867	4.187	58	622	4.251	31	585
2013	4.375	3.651	49	675	3.727	30	618
2014	4.846	4.062	47	737	4.086	42	718

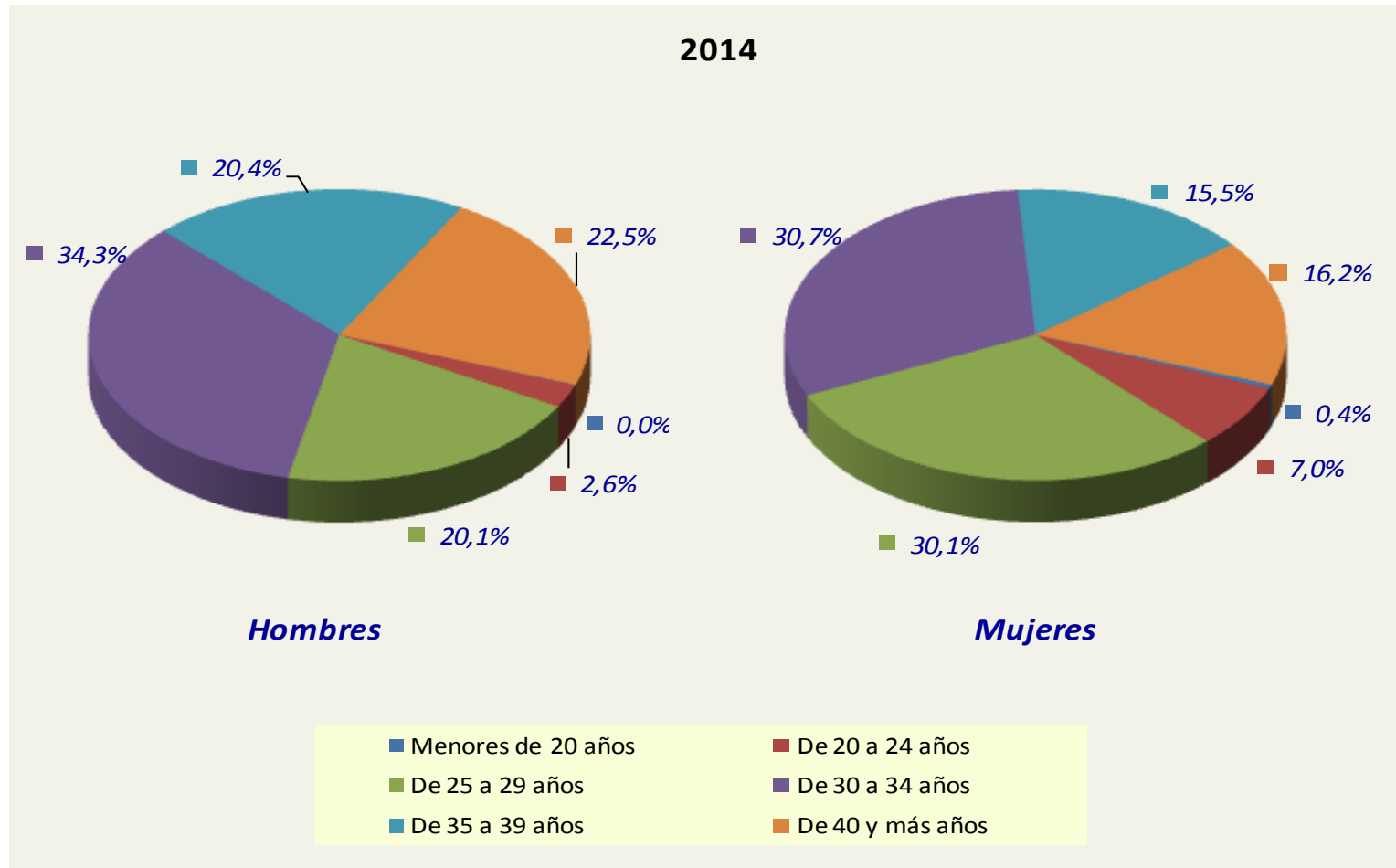
Fuente: CREM. Movimiento Natural de la Población

### 2.2.13. Evolución de los matrimonios de diferente sexo con futura residencia en la Región de Murcia según edad del esposo y según edad de la esposa.

	2002	2003	2004	2005	2006	2007	2008	2009	2010	2011	2012	2013	2014
<b>HOMBRES</b>	<b>6.687</b>	<b>6.829</b>	<b>6.650</b>	<b>6.676</b>	<b>6.486</b>	<b>6.651</b>	<b>5.770</b>	<b>5.136</b>	<b>5.007</b>	<b>4.661</b>	<b>4.867</b>	<b>4.375</b>	<b>4.846</b>
Menores de 20 años	37	27	16	20	24	13	10	5	5	7	6	4	2
De 20 a 24 años	705	630	538	521	430	479	341	288	237	218	162	140	125
De 25 a 29 años	3.101	3.164	2.913	2.917	2.700	2.566	2.154	1.749	1.411	1.234	1.212	954	975
De 30 a 34 años	1.832	1.969	2.035	1.963	2.032	2.140	1.973	1.709	1.765	1.639	1.723	1.490	1.664
De 35 a 39 años	560	543	603	653	696	762	643	673	783	751	879	848	991
De 40 a 44 años	171	210	208	245	264	300	285	278	342	317	367	398	455
De 45 a 49 años	105	105	135	146	141	159	156	172	175	187	180	201	222
De 50 a 54 años	60	72	69	93	81	91	78	97	135	107	123	148	154
De 55 a 59 años	43	45	55	44	48	57	54	65	58	90	80	63	107
De 60 y más años	73	64	78	74	70	84	76	100	96	111	135	129	151
<b>MUJERES</b>	<b>6.687</b>	<b>6.829</b>	<b>6.650</b>	<b>6.676</b>	<b>6.486</b>	<b>6.651</b>	<b>5.770</b>	<b>5.136</b>	<b>5.007</b>	<b>4.661</b>	<b>4.867</b>	<b>4.375</b>	<b>4.846</b>
Menores de 20 años	168	126	111	89	95	108	56	61	49	50	31	30	21
De 20 a 24 años	1.476	1.403	1.225	1.219	1.061	1.124	846	694	532	456	429	341	341
De 25 a 29 años	3.257	3.392	3.282	3.195	3.075	2.984	2.557	2.155	1.937	1.674	1.689	1.400	1.461
De 30 a 34 años	1.210	1.262	1.308	1.415	1.472	1.498	1.464	1.330	1.381	1.360	1.466	1.322	1.487
De 35 a 39 años	317	376	397	405	428	518	470	439	593	565	640	640	750
De 40 a 44 años	108	133	158	166	181	190	193	220	242	236	279	281	353
De 45 a 49 años	62	64	86	102	83	118	96	122	149	164	142	169	203
De 50 a 54 años	47	35	49	50	50	62	48	60	72	75	108	104	125
De 55 a 59 años	17	18	17	17	25	28	20	31	31	51	44	52	52
De 60 y más años	25	20	17	18	16	21	20	24	21	30	39	36	53

Fuente: CREM. Movimiento Natural de la Población

## G-2.5. Gráfico de la edad de entrada al matrimonio.



Fuente: CREM. Movimiento Natural de la Población



### 2.2.14. Evolución de las defunciones según sexo y edad.

	2002	2003	2004	2005	2006	2007	2008	2009	2010	2011	2012	2013	2014
<b>AMBOS SEXOS</b>	<b>9.444</b>	<b>9.704</b>	<b>9.593</b>	<b>9.942</b>	<b>9.711</b>	<b>10.072</b>	<b>10.399</b>	<b>10.356</b>	<b>9.977</b>	<b>10.197</b>	<b>10.680</b>	<b>10.115</b>	<b>10.397</b>
Menores de un año	96	98	89	86	75	72	66	67	57	57	80	57	48
De 1 a 4 años	24	17	22	12	15	14	11	17	10	8	13	18	17
De 5 a 9 años	11	4	14	13	8	6	10	7	5	5	4	6	7
De 10 a 14 años	15	20	10	13	6	8	10	12	8	8	6	9	10
De 15 a 19 años	33	33	38	38	30	44	30	23	9	16	14	14	14
De 20 a 24 años	66	75	57	46	50	51	37	28	34	37	21	17	32
De 25 a 29 años	64	91	74	80	65	59	58	53	29	36	27	40	16
De 30 a 34 años	80	73	96	82	81	82	78	79	59	57	52	45	40
De 35 a 39 años	110	86	122	106	123	106	128	88	89	101	80	65	76
De 40 a 44 años	141	133	116	139	146	172	181	165	121	126	116	123	117
De 45 a 49 años	176	182	215	196	178	203	212	194	175	197	197	214	210
De 50 a 54 años	222	250	219	246	251	262	258	259	300	296	281	293	260
De 55 a 59 años	295	309	304	302	341	312	352	287	342	338	333	363	340
De 60 a 64 años	435	420	410	390	405	429	486	473	486	456	449	454	483
De 65 a 69 años	723	690	658	631	631	598	531	611	546	566	617	627	600
De 70 a 74 años	1.121	1.152	1.082	1.124	1.047	1.066	1.077	962	892	922	859	731	750
De 75 a 79 años	1.486	1.545	1.551	1.574	1.564	1.539	1.579	1.631	1.495	1.411	1.355	1.319	1.263
De 80 a 84 años	1.699	1.721	1.808	2.005	1.923	2.067	2.105	2.063	1.952	1.946	2.102	1.972	2.012
De 85 a 89 años	1.408	1.472	1.402	1.549	1.467	1.648	1.784	1.887	1.925	2.054	2.213	2.099	2.223
De 90 a 94 años	917	971	947	946	933	962	992	1.079	1.020	1.108	1.382	1.214	1.385
De 95 a 99 años	278	313	313	319	328	333	358	321	356	385	409	363	431
De 100 y más años	44	49	46	45	44	39	56	50	67	67	70	72	63
<b>HOMBRES</b>	<b>4.951</b>	<b>5.021</b>	<b>5.059</b>	<b>5.241</b>	<b>5.162</b>	<b>5.421</b>	<b>5.397</b>	<b>5.452</b>	<b>5.214</b>	<b>5.353</b>	<b>5.621</b>	<b>5.210</b>	<b>5.346</b>
Menores de un año	56	56	57	53	44	40	35	34	28	33	44	29	26
De 1 a 4 años	15	6	18	10	7	6	8	7	8	6	9	10	13
De 5 a 9 años	8	2	8	5	6	5	4	3	3	3	1	2	4
De 10 a 14 años	10	10	7	8	3	6	5	7	3	6	4	8	2
De 15 a 19 años	25	28	22	32	24	33	15	15	6	13	9	9	7
De 20 a 24 años	53	61	41	36	40	40	27	21	26	29	17	13	19
De 25 a 29 años	47	69	52	65	49	52	47	41	21	27	25	30	12
De 30 a 34 años	62	58	73	60	58	61	57	54	43	41	39	31	22

### 2.2.14. Evolución de las defunciones según sexo y edad.

	2002	2003	2004	2005	2006	2007	2008	2009	2010	2011	2012	2013	2014
De 35 a 39 años	78	60	88	75	89	79	93	62	57	61	54	46	56
De 40 a 44 años	88	82	84	109	114	117	117	114	91	86	80	82	81
De 45 a 49 años	118	119	149	140	132	147	149	127	113	136	137	142	132
De 50 a 54 años	158	189	152	168	189	186	174	183	214	210	196	204	179
De 55 a 59 años	203	224	218	224	240	221	242	210	232	247	258	257	234
De 60 a 64 años	294	284	276	280	293	302	348	335	350	302	320	314	331
De 65 a 69 años	514	472	462	458	423	406	355	418	387	364	451	434	413
De 70 a 74 años	707	705	686	732	659	668	651	601	557	602	541	474	469
De 75 a 79 años	834	872	849	859	889	906	902	929	863	843	809	751	770
De 80 a 84 años	789	813	886	974	935	1.060	1.011	1.008	994	981	1.098	958	1.026
De 85 a 89 años	527	538	538	579	573	681	739	812	784	862	946	899	938
De 90 a 94 años	279	278	311	286	296	303	311	370	334	390	450	398	487
De 95 a 99 años	74	88	71	80	90	97	91	87	88	94	115	103	110
De 100 y más años	12	7	11	8	9	5	16	14	12	17	18	16	15
<b>MUJERES</b>	<b>4.493</b>	<b>4.683</b>	<b>4.534</b>	<b>4.701</b>	<b>4.549</b>	<b>4.651</b>	<b>5.002</b>	<b>4.904</b>	<b>4.763</b>	<b>4.844</b>	<b>5.059</b>	<b>4.905</b>	<b>5.051</b>
Menores de un año	40	42	32	33	31	32	31	33	29	24	36	28	22
De 1 a 4 años	9	11	4	2	8	8	3	10	2	2	4	8	4
De 5 a 9 años	3	2	6	8	2	1	6	4	2	2	3	4	3
De 10 a 14 años	5	10	3	5	3	2	5	5	5	2	2	1	8
De 15 a 19 años	8	5	16	6	6	11	15	8	3	3	5	5	7
De 20 a 24 años	13	14	16	10	10	11	10	7	8	8	4	4	13
De 25 a 29 años	17	22	22	15	16	7	11	12	8	9	2	10	4
De 30 a 34 años	18	15	23	22	23	21	21	25	16	16	13	14	18
De 35 a 39 años	32	26	34	31	34	27	35	26	32	40	26	19	20
De 40 a 44 años	53	51	32	30	32	55	64	51	30	40	36	41	36
De 45 a 49 años	58	63	66	56	46	56	63	67	62	61	60	72	78
De 50 a 54 años	64	61	67	78	62	76	84	76	86	86	85	89	81
De 55 a 59 años	92	85	86	78	101	91	110	77	110	91	75	106	106
De 60 a 64 años	141	136	134	110	112	127	138	138	136	154	129	140	152
De 65 a 69 años	209	218	196	173	208	192	176	193	159	202	166	193	187
De 70 a 74 años	414	447	396	392	388	398	426	361	335	320	318	257	281

### 2.2.14. Evolución de las defunciones según sexo y edad.

	2002	2003	2004	2005	2006	2007	2008	2009	2010	2011	2012	2013	2014
De 75 a 79 años	652	673	702	715	675	633	677	702	632	568	546	568	493
De 80 a 84 años	910	908	922	1.031	988	1.007	1.094	1.055	958	965	1.004	1.014	986
De 85 a 89 años	881	934	864	970	894	967	1.045	1.075	1.141	1.192	1.267	1.200	1.285
De 90 a 94 años	638	693	636	660	637	659	681	709	686	718	932	816	898
De 95 a 99 años	204	225	242	239	238	236	267	234	268	291	294	260	321
De 100 y más años	32	42	35	37	35	34	40	36	55	50	52	56	48

*Fuente: CREM. Movimiento Natural de la Población*

### 2.3.1. Evolución de las migraciones dentro de España.

	Migraciones dentro de la Región de Murcia	Inmigraciones de otras Comunidades Autónomas	Emigraciones a otras Comunidades Autónomas	Saldo interior	Inmigraciones del exterior	Emigraciones al extranjero	Saldo exterior	Saldo total
<b>1997</b>	8.562	8.942	7.552	1.390	1.730			
<b>1998</b>	10.056	10.166	8.233	1.933	2.282			
<b>1999</b>	11.283	11.089	9.224	1.865	3.814			
<b>2000</b>	11.825	10.981	10.280	701	20.605			
<b>2001</b>	11.853	10.964	11.584	-620	19.130			
<b>2002</b>	16.278	16.284	15.451	833	22.369	646	21.723	22.556
<b>2003</b>	17.650	17.105	16.914	191	24.452	704	23.748	23.939
<b>2004</b>	19.052	20.621	17.063	3.558	27.804	998	26.806	30.364
<b>2005</b>	21.335	21.906	16.511	5.395	29.900	1.342	28.558	33.953
<b>2006</b>	24.037	21.286	18.745	2.541	30.226	2.195	28.031	30.572
<b>2007</b>	24.847	22.622	23.196	-574	32.535	7.456	25.079	24.505
<b>2008</b>	22.828	21.243	21.104	139	23.996	7.596	16.400	16.539
<b>2009</b>	22.800	20.877	19.408	1.469	16.016	7.041	8.975	10.444
<b>2010</b>	22.581	18.765	19.396	-631	12.232	10.137	2.095	1.464
<b>2011</b>	22.151	18.544	19.359	-815	11.549	11.959	-410	-1.225
<b>2012</b>	20.968	18.368	17.884	484	9.665	17.912	-8.247	-7.763
<b>2013</b>	20.304	18.114	16.628	1.486	9.722	13.581	-3.859	-2.373
<b>2014</b>	20.859	17.723	17.802	-79	10.601	12.431	-1.830	-1.909

Fuente: CREM. Movimientos migratorios

### 2.3.2. Evolución de las inmigraciones por Comunidad Autónoma de procedencia.

	2004	2005	2006	2007	2008	2009	2010	2011	2012	2013	2014
<b>TOTAL</b>	20.621	21.906	21.286	22.622	21.243	20.877	18.765	18.544	18.368	18.114	17.723
ANDALUCÍA	4.089	4.044	4.433	4.574	4.179	3.992	3.687	4.121	3.925	3.932	3.563
ARAGÓN	380	396	282	398	384	472	393	357	344	390	373
ASTURIAS (Principado de)	200	194	201	196	186	157	177	149	190	197	169
BALEARS (Illes)	580	511	526	575	662	613	687	505	582	551	556
CANARIAS	500	510	531	580	571	600	539	529	559	513	498
CANTABRIA	133	178	98	125	98	131	92	122	80	107	104
CASTILLA Y LEÓN	587	758	685	717	555	638	684	622	595	553	522
CASTILLA-LA MANCHA	1.746	1.766	1.816	2.053	1.774	1.946	1.620	1.654	1.698	1.753	1.775
CATALUÑA	2.141	2.685	2.409	2.365	2.271	2.043	1.869	1.740	1.717	1.630	1.496
COMUNITAT VALENCIANA	5.196	5.783	5.707	6.161	6.242	6.207	5.305	5.121	5.140	5.058	5.230
EXTREMADURA	500	583	500	409	234	205	236	206	167	240	211
GALICIA	396	409	357	406	426	369	385	483	429	425	492
MADRID (Comunidad de)	3.530	3.344	3.117	3.348	3.022	2.712	2.422	2.322	2.306	2.111	2.162
NAVARRA (Comunidad Foral de)	200	222	160	166	194	217	202	164	188	155	148
PAÍS VASCO	207	294	231	275	235	304	270	232	230	246	197
RIOJA (La)	116	136	113	147	117	143	92	113	81	122	111
CEUTA (Ciudad Autónoma de)	32	26	27	38	39	40	45	38	40	31	42
MELILLA (Ciudad Autónoma de)	88	67	93	89	54	88	60	66	97	100	74

Fuente: CREM. Movimientos migratorios

### 2.3.3. Evolución de las emigraciones por Comunidad Autónoma de destino.

	2004	2005	2006	2007	2008	2009	2010	2011	2012	2013	2014
<b>TOTAL</b>	<b>17.063</b>	<b>16.511</b>	<b>18.745</b>	<b>23.196</b>	<b>21.104</b>	<b>19.408</b>	<b>19.396</b>	<b>19.359</b>	<b>17.884</b>	<b>16.628</b>	<b>17.802</b>
ANDALUCÍA	3.019	2.933	2.995	3.510	3.506	3.485	4.021	3.933	3.356	3.222	3.307
ARAGÓN	391	309	305	450	501	321	364	371	302	361	376
ASTURIAS (Principado de)	122	123	141	235	216	225	190	250	140	178	156
BALEARS (Illes)	494	475	583	914	752	556	592	633	593	564	769
CANARIAS	449	441	437	470	485	476	443	491	576	528	497
CANTABRIA	50	59	97	104	102	118	88	87	89	84	84
CASTILLA Y LEÓN	435	431	497	703	624	612	569	494	503	438	442
CASTILLA-LA MANCHA	1.174	1.181	1.521	1.698	1.510	1.449	1.452	1.452	1.195	1.112	1.234
CATALUÑA	1.921	1.830	1.958	2.762	2.541	2.054	1.872	1.896	1.693	1.609	1.621
COMUNITAT VALENCIANA	5.443	5.501	6.333	7.389	6.011	5.357	5.237	5.198	5.232	4.694	5.116
EXTREMADURA	198	200	234	169	162	223	218	188	227	179	148
GALICIA	299	302	313	347	362	437	435	483	445	354	395
MADRID (Comunidad de)	2.250	2.097	2.552	3.259	2.962	2.941	2.791	2.768	2.747	2.441	2.597
NAVARRA (Comunidad Foral de)	269	197	246	396	369	303	294	328	205	212	212
PAÍS VASCO	293	241	282	472	667	573	552	539	362	434	576
RIOJA (La)	185	129	161	225	239	124	120	101	58	74	109
CEUTA (Ciudad Autónoma de)	19	16	27	33	29	53	53	52	31	32	21
MELILLA (Ciudad Autónoma de)	52	46	63	60	66	101	105	95	130	112	142

Fuente: CREM. Movimientos migratorios

### 2.3.4. Evolución de las migraciones interiores según sexo y edad.

	2004	2005	2006	2007	2008	2009	2010	2011	2012	2013	2014
<b>AMBOS SEXOS</b>	<b>19.052</b>	<b>21.335</b>	<b>24.037</b>	<b>24.847</b>	<b>22.828</b>	<b>22.800</b>	<b>22.581</b>	<b>22.151</b>	<b>20.968</b>	<b>20.304</b>	<b>20.859</b>
Menores de 16 años	3.952	4.199	4.741	4.728	4.389	4.631	4.528	4.373	4.573	4.501	4.537
De 16 a 24 años	2.772	3.079	3.137	3.258	2.992	2.952	2.901	2.866	2.578	2.386	2.548
De 25 a 34 años	6.164	7.254	8.003	8.378	7.729	7.421	7.128	6.917	6.035	5.657	5.477
De 35 a 44 años	3.235	3.694	4.397	4.490	4.030	4.045	4.188	4.213	4.061	4.082	4.310
De 45 a 54 años	1.282	1.518	1.776	1.864	1.712	1.748	1.893	1.888	1.834	1.884	1.977
De 55 a 64 años	737	773	832	907	778	795	856	844	856	814	948
De 65 y más años	910	818	1.151	1.222	1.198	1.208	1.087	1.050	1.031	980	1.062
<b>Hombres</b>	<b>10.154</b>	<b>11.677</b>	<b>13.028</b>	<b>13.114</b>	<b>11.940</b>	<b>11.611</b>	<b>11.541</b>	<b>11.175</b>	<b>10.524</b>	<b>10.182</b>	<b>10.355</b>
Menores de 16 años	2.067	2.165	2.504	2.362	2.329	2.408	2.342	2.249	2.402	2.283	2.361
De 16 a 24 años	1.337	1.510	1.454	1.470	1.306	1.261	1.296	1.208	1.072	1.002	1.041
De 25 a 34 años	3.324	4.093	4.411	4.578	4.103	3.728	3.588	3.432	2.923	2.683	2.505
De 35 a 44 años	1.892	2.194	2.635	2.631	2.296	2.300	2.295	2.339	2.199	2.284	2.382
De 45 a 54 años	749	916	1.058	1.085	983	975	1.086	1.018	1.018	1.046	1.069
De 55 a 64 años	398	430	470	497	434	433	479	483	483	435	518
De 65 y más años	387	369	496	491	489	506	455	446	427	449	479
<b>Mujeres</b>	<b>8.898</b>	<b>9.658</b>	<b>11.009</b>	<b>11.733</b>	<b>10.888</b>	<b>11.189</b>	<b>11.040</b>	<b>10.976</b>	<b>10.444</b>	<b>10.122</b>	<b>10.504</b>
Menores de 16 años	1.885	2.034	2.237	2.366	2.060	2.223	2.186	2.124	2.171	2.218	2.176
De 16 a 24 años	1.435	1.569	1.683	1.788	1.686	1.691	1.605	1.658	1.506	1.384	1.507
De 25 a 34 años	2.840	3.161	3.592	3.800	3.626	3.693	3.540	3.485	3.112	2.974	2.972
De 35 a 44 años	1.343	1.500	1.762	1.859	1.734	1.745	1.893	1.874	1.862	1.798	1.928
De 45 a 54 años	533	602	718	779	729	773	807	870	816	838	908
De 55 a 64 años	339	343	362	410	344	362	377	361	373	379	430
De 65 y más años	523	449	655	731	709	702	632	604	604	531	583

Fuente: CREM. Movimientos migratorios

### 2.3.5. Evolución de las inmigraciones de otras CC.AA. según sexo y edad.

	2004	2005	2006	2007	2008	2009	2010	2011	2012	2013	2014
<b>AMBOS SEXOS</b>	<b>20.621</b>	<b>21.906</b>	<b>21.286</b>	<b>22.622</b>	<b>21.243</b>	<b>20.877</b>	<b>18.765</b>	<b>18.544</b>	<b>18.368</b>	<b>18.114</b>	<b>17.723</b>
Menores de 16 años	3.107	3.238	3.425	3.551	3.399	3.330	3.139	2.969	3.219	3.418	3.243
De 16 a 24 años	3.414	3.632	3.136	3.576	3.273	3.180	2.479	2.400	2.307	2.255	2.076
De 25 a 34 años	7.321	7.636	7.380	7.775	7.238	7.016	6.131	5.876	5.576	5.144	4.936
De 35 a 44 años	3.504	4.025	3.860	4.182	4.013	3.930	3.709	3.882	3.849	3.787	3.717
De 45 a 54 años	1.502	1.641	1.615	1.730	1.590	1.621	1.616	1.694	1.672	1.744	1.894
De 55 a 64 años	846	844	891	889	793	798	777	738	805	823	857
De 65 y más años	927	890	979	919	937	1.002	914	985	940	943	1.000
<b>Hombres</b>	<b>11.885</b>	<b>12.892</b>	<b>12.164</b>	<b>12.337</b>	<b>11.800</b>	<b>11.808</b>	<b>10.441</b>	<b>10.287</b>	<b>10.112</b>	<b>9.906</b>	<b>9.571</b>
Menores de 16 años	1.584	1.652	1.836	1.844	1.744	1.678	1.589	1.511	1.732	1.872	1.684
De 16 a 24 años	1.864	2.056	1.570	1.766	1.642	1.661	1.202	1.137	1.073	1.045	967
De 25 a 34 años	4.438	4.713	4.364	4.376	4.200	4.175	3.548	3.356	3.136	2.802	2.608
De 35 a 44 años	2.177	2.597	2.434	2.448	2.407	2.447	2.268	2.391	2.325	2.254	2.238
De 45 a 54 años	926	1.005	1.009	1.010	972	959	988	1.034	991	1.040	1.149
De 55 a 64 años	479	466	483	484	428	451	443	412	438	472	473
De 65 y más años	417	403	468	409	407	437	403	446	417	421	452
<b>Mujeres</b>	<b>8.736</b>	<b>9.014</b>	<b>9.122</b>	<b>10.285</b>	<b>9.443</b>	<b>9.069</b>	<b>8.324</b>	<b>8.257</b>	<b>8.256</b>	<b>8.208</b>	<b>8.152</b>
Menores de 16 años	1.523	1.586	1.589	1.707	1.655	1.652	1.550	1.458	1.487	1.546	1.559
De 16 a 24 años	1.550	1.576	1.566	1.810	1.631	1.519	1.277	1.263	1.234	1.210	1.109
De 25 a 34 años	2.883	2.923	3.016	3.399	3.038	2.841	2.583	2.520	2.440	2.342	2.328
De 35 a 44 años	1.327	1.428	1.426	1.734	1.606	1.483	1.441	1.491	1.524	1.533	1.479
De 45 a 54 años	576	636	606	720	618	662	628	660	681	704	745
De 55 a 64 años	367	378	408	405	365	347	334	326	367	351	384
De 65 y más años	510	487	511	510	530	565	511	539	523	522	548

Fuente: CREM. Movimientos migratorios



### 2.3.6. Evolución de las emigraciones a otras CC.AA. según sexo y edad.

	2004	2005	2006	2007	2008	2009	2010	2011	2012	2013	2014
<b>AMBOS SEXOS</b>	<b>17.063</b>	<b>16.511</b>	<b>18.745</b>	<b>23.196</b>	<b>21.104</b>	<b>19.408</b>	<b>19.396</b>	<b>19.359</b>	<b>17.884</b>	<b>16.628</b>	<b>17.802</b>
Menores de 16 años	2.710	2.573	3.019	3.281	3.242	3.275	3.069	3.226	3.088	2.970	3.225
De 16 a 24 años	2.937	2.832	2.923	3.703	3.360	2.966	2.808	2.640	2.401	2.115	2.179
De 25 a 34 años	6.139	5.956	6.711	8.661	7.638	6.466	6.626	6.352	5.447	4.897	5.013
De 35 a 44 años	2.906	2.782	3.347	4.250	3.948	3.749	3.800	3.917	3.774	3.509	3.956
De 45 a 54 años	1.101	1.126	1.330	1.691	1.508	1.555	1.612	1.746	1.665	1.619	1.861
De 55 a 64 años	521	528	622	715	639	663	717	716	709	692	747
De 65 y más años	749	714	793	895	769	734	764	762	800	826	821
<b>Hombres</b>	<b>9.849</b>	<b>9.705</b>	<b>10.804</b>	<b>13.690</b>	<b>12.064</b>	<b>10.686</b>	<b>10.864</b>	<b>10.634</b>	<b>9.536</b>	<b>8.956</b>	<b>9.680</b>
Menores de 16 años	1.385	1.372	1.541	1.746	1.677	1.740	1.582	1.672	1.583	1.547	1.689
De 16 a 24 años	1.578	1.535	1.534	1.929	1.706	1.434	1.434	1.272	1.092	997	1.013
De 25 a 34 años	3.782	3.732	4.131	5.442	4.644	3.673	3.863	3.559	2.997	2.680	2.761
De 35 a 44 años	1.823	1.781	2.133	2.774	2.489	2.241	2.301	2.361	2.188	2.093	2.337
De 45 a 54 años	685	683	794	1.053	882	920	945	1.033	958	922	1.102
De 55 a 64 años	287	283	345	383	350	365	393	406	378	379	406
De 65 y más años	309	319	326	363	316	313	346	331	340	338	372
<b>Mujeres</b>	<b>7.214</b>	<b>6.806</b>	<b>7.941</b>	<b>9.506</b>	<b>9.040</b>	<b>8.722</b>	<b>8.532</b>	<b>8.725</b>	<b>8.348</b>	<b>7.672</b>	<b>8.122</b>
Menores de 16 años	1.325	1.201	1.478	1.535	1.565	1.535	1.487	1.554	1.505	1.423	1.536
De 16 a 24 años	1.359	1.297	1.389	1.774	1.654	1.532	1.374	1.368	1.309	1.118	1.166
De 25 a 34 años	2.357	2.224	2.580	3.219	2.994	2.793	2.763	2.793	2.450	2.217	2.252
De 35 a 44 años	1.083	1.001	1.214	1.476	1.459	1.508	1.499	1.556	1.586	1.416	1.619
De 45 a 54 años	416	443	536	638	626	635	667	713	707	697	759
De 55 a 64 años	234	245	277	332	289	298	324	310	331	313	341
De 65 y más años	440	395	467	532	453	421	418	431	460	488	449

Fuente: CREM. Movimientos migratorios

### 2.3.7. Evolución de las emigraciones al extranjero según sexo y edad. Españoles y extranjeros.

	ESPAÑOLA							EXTRANJERA						
	2008	2009	2010	2011	2012	2013	2014	2008	2009	2010	2011	2012	2013	2014
<b>AMBOS SEXOS</b>	<b>608</b>	<b>829</b>	<b>838</b>	<b>1.207</b>	<b>1.542</b>	<b>1.946</b>	<b>2.017</b>	<b>6.988</b>	<b>6.212</b>	<b>9.299</b>	<b>10.752</b>	<b>16.370</b>	<b>11.635</b>	<b>10.414</b>
Menores de 16 años	187	363	352	447	547	626	516	730	700	1.066	1.276	1.998	1.313	1.075
De 16 a 24 años	61	47	54	72	128	164	215	1.014	871	1.109	1.272	1.616	1.062	1.027
De 25 a 34 años	164	181	170	286	354	415	528	2.832	2.444	3.419	3.727	5.546	3.655	2.836
De 35 a 44 años	82	121	119	210	303	419	421	1.504	1.400	2.166	2.438	4.079	3.108	2.570
De 45 a 54 años	41	51	58	104	122	194	223	597	521	940	1.194	1.823	1.490	1.438
De 55 a 64 años	35	31	27	44	51	74	73	204	179	401	530	867	627	788
De 65 y más años	38	35	58	44	37	54	41	107	97	198	315	441	380	680
<b>Hombres</b>	<b>321</b>	<b>445</b>	<b>438</b>	<b>628</b>	<b>801</b>	<b>1.047</b>	<b>1.054</b>	<b>4.929</b>	<b>4.255</b>	<b>6.247</b>	<b>6.858</b>	<b>10.609</b>	<b>7.647</b>	<b>6.339</b>
Menores de 16 años	94	196	180	230	270	341	267	387	350	534	631	1033	659	574
De 16 a 24 años	33	23	24	34	62	76	98	711	573	701	787	960	656	543
De 25 a 34 años	89	94	85	144	184	207	263	2.161	1.810	2.397	2.512	3.764	2.543	1.769
De 35 a 44 años	43	65	68	106	163	231	223	1.110	1.014	1.583	1.675	2.958	2.218	1.759
De 45 a 54 años	24	31	38	63	75	119	137	408	365	689	795	1209	1021	905
De 55 a 64 años	19	17	17	26	31	42	43	112	96	240	298	476	350	430
De 65 y más años	19	19	26	25	16	31	23	40	47	103	160	209	200	359
<b>Mujeres</b>	<b>287</b>	<b>384</b>	<b>400</b>	<b>579</b>	<b>741</b>	<b>899</b>	<b>963</b>	<b>2.059</b>	<b>1.957</b>	<b>3.052</b>	<b>3.894</b>	<b>5.761</b>	<b>3.988</b>	<b>4.075</b>
Menores de 16 años	93	167	172	217	277	285	249	343	350	532	645	965	654	501
De 16 a 24 años	28	24	30	38	66	88	117	303	298	408	485	656	406	484
De 25 a 34 años	75	87	85	142	170	208	265	671	634	1.022	1.215	1.782	1.112	1.067
De 35 a 44 años	39	56	51	104	140	188	198	394	386	583	763	1121	890	811
De 45 a 54 años	17	20	20	41	47	75	86	189	156	251	399	614	469	533
De 55 a 64 años	16	14	10	18	20	32	30	92	83	161	232	391	277	358
De 65 y más años	19	16	32	19	21	23	18	67	50	95	155	232	180	321

Fuente: CREM. Movimientos migratorios

### 2.3.8. Evolución de las inmigraciones procedentes del extranjero según continente de procedencia. Españoles.

	2004	2005	2006	2007	2008	2009	2010	2011	2012	2013	2014
<b>TOTAL</b>	733	626	635	606	553	510	504	623	526	667	769
EUROPA	438	411	429	379	328	274	241	299	256	315	280
ÁFRICA	22	17	20	16	21	26	38	42	28	39	45
AMÉRICA	243	174	167	193	178	182	187	258	223	271	382
AMÉRICA DEL NORTE	50	22	32	50	36	48	47	43	44	39	52
AMÉRICA CENTRAL	22	8	19	26	35	38	29	76	47	51	38
AMÉRICA DEL SUR	171	144	116	116	107	96	111	139	132	181	292
Países de América sin relaciones diplomáticas				1							
ASIA	28	23	18	16	20	23	27	16	15	38	55
OCEANÍA	2	1	1	2	6	5	11	5	4	4	7
No consta								3			

**Fuente:** CREM. Movimientos migratorios

### 2.3.9. Evolución de las inmigraciones procedentes del extranjero según continente de procedencia. Extranjeros.

	2004	2005	2006	2007	2008	2009	2010	2011	2012	2013	2014
<b>TOTAL</b>	<b>27.071</b>	<b>29.274</b>	<b>29.591</b>	<b>31.929</b>	<b>23.443</b>	<b>15.506</b>	<b>11.728</b>	<b>10.926</b>	<b>9.139</b>	<b>9.055</b>	<b>9.832</b>
EUROPA	8.257	9.429	10.368	11.676	4.975	3.843	3.670	3.391	2.649	2.349	3.000
ÁFRICA	8.762	10.130	6.355	7.405	6.933	4.282	2.140	1.921	1.431	1.245	1.380
AMÉRICA	7.425	7.199	10.418	10.503	6.231	2.760	1.706	1.548	1.332	1.259	1.447
AMÉRICA DEL NORTE	135	138	132	125	148	159	92	101	130	90	97
AMÉRICA CENTRAL	188	276	420	717	599	411	496	373	423	453	468
AMÉRICA DEL SUR	7.102	6.785	9.866	9.661	5.484	2.190	1.118	1.074	779	716	882
ASIA	406	455	307	531	651	402	352	359	276	245	262
OCEANÍA	3	3	5	5	7	2	4	4	2	5	9
No consta	2.218	2.058	2.138	1.809	4.646	4.217	3.856	3.703	3.449	3.952	3.734

*Las entradas de extranjeros en que no consta el país de procedencia se corresponden con las altas por omisión registradas en los padrones municipales.*

**Fuente: CREM. Movimientos migratorios**

### 2.3.10. Evolución de las inmigraciones procedentes del extranjero según sexo y edad. Españoles.

	2004	2005	2006	2007	2008	2009	2010	2011	2012	2013	2014
<b>AMBOS SEXOS</b>	<b>733</b>	<b>626</b>	<b>635</b>	<b>606</b>	<b>553</b>	<b>510</b>	<b>504</b>	<b>623</b>	<b>526</b>	<b>667</b>	<b>769</b>
Menores de 16 años	110	146	141	115	146	134	125	166	151	210	229
De 16 a 24 años	100	61	71	63	45	35	48	54	53	65	87
De 25 a 34 años	154	112	110	111	88	85	75	91	57	77	104
De 35 a 44 años	97	78	80	80	71	63	86	104	81	97	110
De 45 a 54 años	70	56	62	65	58	58	56	67	60	76	91
De 55 a 64 años	90	75	91	91	78	62	55	65	64	66	58
De 65 y más años	112	98	80	81	67	73	59	76	60	76	90
<b>Hombres</b>	<b>389</b>	<b>332</b>	<b>347</b>	<b>316</b>	<b>297</b>	<b>250</b>	<b>264</b>	<b>330</b>	<b>271</b>	<b>346</b>	<b>372</b>
Menores de 16 años	62	70	72	53	74	70	59	83	73	104	101
De 16 a 24 años	57	37	36	31	23	21	20	35	26	31	44
De 25 a 34 años	84	60	63	52	35	36	43	46	28	38	48
De 35 a 44 años	45	44	47	41	45	31	49	57	38	53	53
De 45 a 54 años	34	27	36	39	34	24	33	35	35	42	42
De 55 a 64 años	51	38	48	49	44	34	35	35	40	36	34
De 65 y más años	56	56	45	51	42	34	25	39	31	42	50
<b>Mujeres</b>	<b>344</b>	<b>294</b>	<b>288</b>	<b>290</b>	<b>256</b>	<b>260</b>	<b>240</b>	<b>293</b>	<b>255</b>	<b>321</b>	<b>397</b>
Menores de 16 años	48	76	69	62	72	64	66	83	78	106	128
De 16 a 24 años	43	24	35	32	22	14	28	19	27	34	43
De 25 a 34 años	70	52	47	59	53	49	32	45	29	39	56
De 35 a 44 años	52	34	33	39	26	32	37	47	43	44	57
De 45 a 54 años	36	29	26	26	24	34	23	32	25	34	49
De 55 a 64 años	39	37	43	42	34	28	20	30	24	30	24
De 65 y más años	56	42	35	30	25	39	34	37	29	34	40

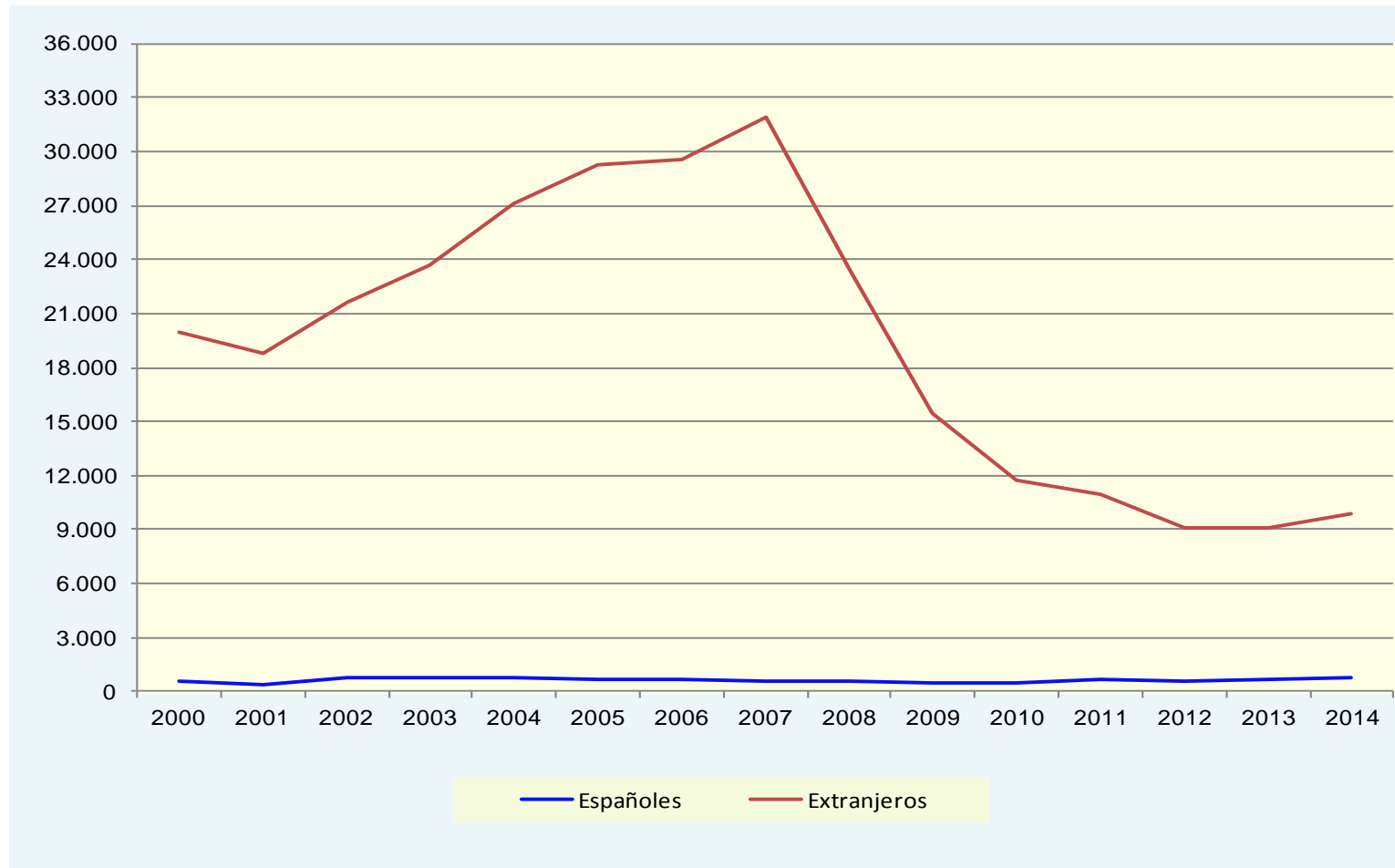
Fuente: CREM. Movimientos migratorios

### 2.3.11. Evolución de las inmigraciones procedentes del extranjero según sexo y edad. Extranjeros.

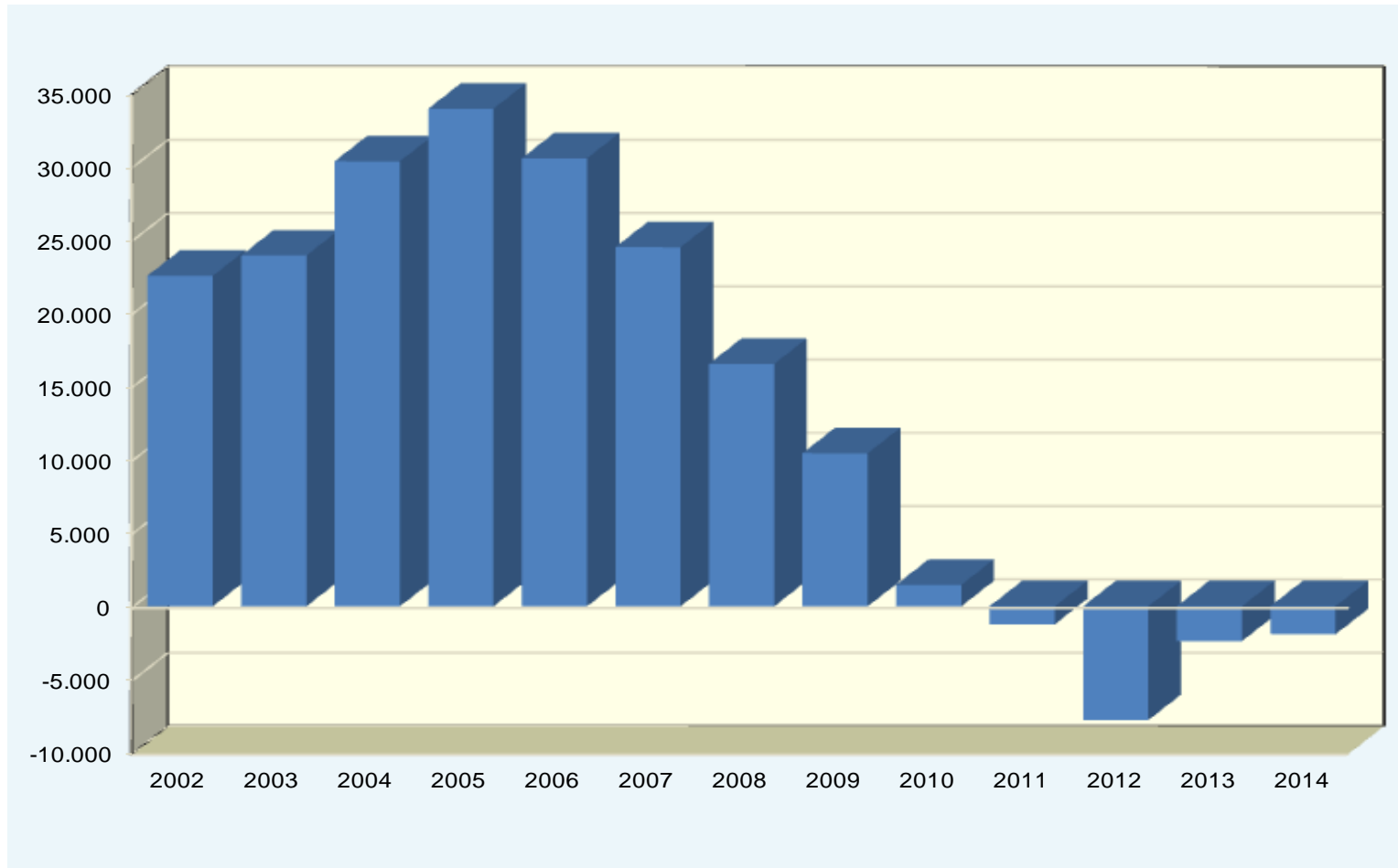
	2004	2005	2006	2007	2008	2009	2010	2011	2012	2013	2014
<b>AMBOS SEXOS</b>	<b>27.071</b>	<b>29.274</b>	<b>29.591</b>	<b>31.929</b>	<b>23.443</b>	<b>15.506</b>	<b>11.728</b>	<b>10.926</b>	<b>9.139</b>	<b>9.055</b>	<b>9.832</b>
Menores de 16 años	3.248	4.326	4.522	4.877	4.183	2.570	1.640	1.811	1.488	1.470	1.657
De 16 a 24 años	6.566	6.700	7.101	8.333	5.530	3.474	2.225	2.080	1.744	1.474	1.635
De 25 a 34 años	8.780	8.903	8.797	9.494	7.325	4.683	3.635	3.131	2.584	2.571	2.628
De 35 a 44 años	3.980	4.310	4.316	4.658	3.330	2.398	1.881	1.839	1.530	1.661	1.849
De 45 a 54 años	2.054	2.310	2.337	2.339	1.561	1.179	1.080	908	777	839	987
De 55 a 64 años	1.782	1.963	1.816	1.573	1.054	824	811	768	634	635	649
De 65 y más años	661	762	702	655	460	378	456	389	382	405	427
<b>Hombres</b>	<b>17.007</b>	<b>17.965</b>	<b>16.476</b>	<b>18.092</b>	<b>13.511</b>	<b>8.643</b>	<b>6.671</b>	<b>6.008</b>	<b>4.977</b>	<b>5.043</b>	<b>5.510</b>
Menores de 16 años	1.700	2.303	2.298	2.527	2.207	1.315	904	954	804	750	869
De 16 a 24 años	4.252	4.118	3.899	4.685	3.215	1.807	1.138	1.016	839	661	782
De 25 a 34 años	6.156	6.082	5.255	5.804	4.617	2.848	2.240	1.855	1.503	1.516	1.533
De 35 a 44 años	2.493	2.764	2.501	2.693	1.879	1.422	1.177	1.138	923	1.101	1.190
De 45 a 54 años	1.120	1.260	1.210	1.251	821	629	573	487	391	485	558
De 55 a 64 años	913	987	923	780	515	413	391	339	316	313	344
De 65 y más años	373	451	390	352	257	209	248	219	201	217	234
<b>Mujeres</b>	<b>10.064</b>	<b>11.309</b>	<b>13.115</b>	<b>13.837</b>	<b>9.932</b>	<b>6.863</b>	<b>5.057</b>	<b>4.918</b>	<b>4.162</b>	<b>4.012</b>	<b>4.322</b>
Menores de 16 años	1.548	2.023	2.224	2.350	1.976	1.255	736	857	684	720	788
De 16 a 24 años	2.314	2.582	3.202	3.648	2.315	1.667	1.087	1.064	905	813	853
De 25 a 34 años	2.624	2.821	3.542	3.690	2.708	1.835	1.395	1.276	1.081	1.055	1.095
De 35 a 44 años	1.487	1.546	1.815	1.965	1.451	976	704	701	607	560	659
De 45 a 54 años	934	1.050	1.127	1.088	740	550	507	421	386	354	429
De 55 a 64 años	869	976	893	793	539	411	420	429	318	322	305
De 65 y más años	288	311	312	303	203	169	208	170	181	188	193

Fuente: CREM. Movimientos migratorios

### G-2.6. Gráfico de la evolución de las inmigraciones procedentes del extranjero.



Fuente: CREM. Movimientos migratorios

**G-2.7. Gráfico de la evolución del saldo migratorio.**

**Fuente:** CREM. Movimientos migratorios