

2. DEMOGRAFÍA

Índice de tablas y gráficos

2.1. Evolución y Estructura de la Población

- 2.1.1. Evolución de la población de derecho y de hecho según los censos oficiales.
- G-2.1. Gráfico de la evolución de la población de derecho según los censos oficiales.
- 2.1.2. Evolución de la población y densidad de población según el Padrón Municipal de Habitantes.
- 2.1.3. Evolución de la población según la edad y sexo.
- G-2.2. Gráfico de la pirámide de edad.
- 2.1.4. Evolución de la población según nacionalidad.
- 2.1.5. Evolución de la población española residente en el extranjero inscrita en la Región de Murcia, según país de residencia y sexo.
- 2.1.6. Evolución de la población española residente en el extranjero nacida en la Región de Murcia, según país de residencia y edad.
- 2.1.7. Evolución del número de nuevas inscripciones en la Región de Murcia durante el año anterior al de referencia según sexo.
- 2.1.8. Población residente según edad y sexo.
- 2.1.9. Población residente según año de nacimiento y sexo.
- 2.1.10. Población residente según grupos de edad, nacionalidad (española/extranjera) y sexo.
- 2.1.11. Población residente según grupos de edad, país de nacimiento (España/extranjero) y sexo.
- 2.1.12. Población residente según nacionalidad (española/extranjera), lugar de nacimiento y sexo.
- 2.1.13. Proyecciones de población. Población residente a 1 de enero según edad y año.
- 2.1.14. Evolución de los indicadores de estructura demográfica.
- 2.1.15. Evolución de la esperanza de vida al nacimiento según sexo.
- 2.1.16. Hogares según régimen de tenencia y tamaño del hogar.
- 2.1.17. Núcleos familiares según tamaño y tipo de núcleo.
- 2.1.18. Proyecciones de hogares. Hogares residentes a 1 de enero de cada año, en viviendas familiares, según tamaño del hogar.

2.2. Movimiento Natural de la Población

- 2.2.1. Evolución del número de nacimientos según sexo.
- 2.2.2. Evolución de las defunciones totales y de menores de un año según sexo.
- G-2.3. Gráfico de la pirámide de defunciones.
- 2.2.3. Evolución de los matrimonios
- 2.2.4. Evolución del crecimiento vegetativo
- 2.2.5. Evolución de las tasas de natalidad, mortalidad, mortalidad infantil y nupcialidad, y del Indicador coyuntural de fecundidad.
- G-2.4. Gráfico de la evolución de la natalidad y nupcialidad.
- 2.2.6. Evolución de los partos según multiplicidad.
- 2.2.7. Evolución de los nacidos vivos según estado civil de la madre.
- 2.2.8. Evolución de los nacidos vivos según edad de la madre.
- 2.2.9. Evolución de los nacidos vivos según orden de nacimiento.
- 2.2.10. Evolución de los matrimonios de diferente sexo con futura residencia en la Región de Murcia según forma de celebración.
- 2.2.11. Evolución de los matrimonios con futura residencia en la Región de Murcia según clase de matrimonio.
- 2.2.12. Evolución de los matrimonios de diferente sexo con futura residencia en la Región de Murcia, según estado civil anterior de cada cónyuge.
- 2.2.13. Evolución de los matrimonios de diferente sexo con futura residencia en la Región de Murcia según edad del esposo y según edad de la esposa.
- G-2.5. Gráfico de la edad de entrada al matrimonio.
- 2.2.14. Evolución de las defunciones según sexo y edad.

2.3. Movimientos Migratorios

- 2.3.1. Evolución de las migraciones dentro de España.
- 2.3.2. Evolución de la inmigración por Comunidad Autónoma de procedencia.
- 2.3.3. Evolución de la emigración por Comunidad Autónoma de destino.
- 2.3.4. Evolución de las migraciones interiores según sexo y edad.
- 2.3.5. Evolución de las inmigraciones de otras CC.AA. según sexo y edad.
- 2.3.6. Evolución de las emigraciones a otras CC.AA. según sexo y edad.
- 2.3.7. Evolución de las emigraciones al extranjero según sexo y edad. Españoles y extranjeros.
- 2.3.8. Evolución de las inmigraciones procedentes del extranjero según continente de procedencia. Españoles.
- 2.3.9. Evolución de las inmigraciones procedentes del extranjero según continente de procedencia. Extranjeros.
- 2.3.10. Evolución de las inmigraciones procedentes del extranjero según sexo y edad. Españoles.
- 2.3.11. Evolución de las inmigraciones procedentes del extranjero según sexo y edad. Extranjeros.

G-2.6. Gráfico de la evolución de las inmigraciones procedentes del extranjero.

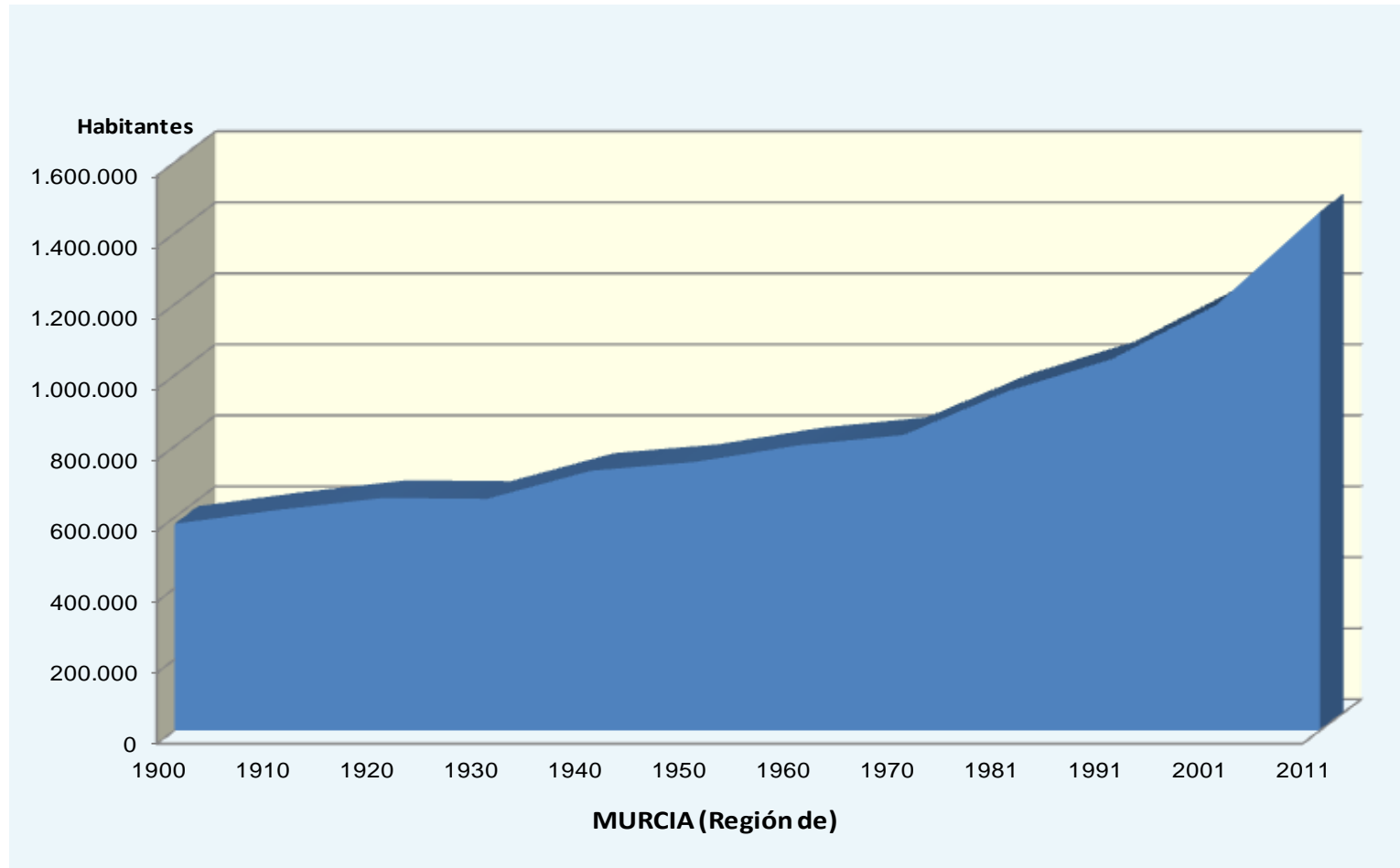
G-2.7. Gráfico de la evolución del saldo migratorio.

2.1.1. Evolución de la población de derecho y de hecho según los censos oficiales.

	MURCIA (Región de)			Población de hecho			ESPAÑA
	Población de derecho			Población de hecho			Población de derecho
	TOTAL	Hombres	Mujeres	TOTAL	Hombres	Mujeres	TOTAL
1900	581.455	292.240	289.215	577.987	287.861	290.126	18.831.574
1910	620.926	309.286	311.640	615.105	304.570	310.535	20.364.392
1920	654.436	324.771	329.665	638.639	312.435	326.204	22.013.620
1930	651.979	324.570	327.409	645.449	318.876	326.573	24.026.571
1940	731.221	359.725	371.496	719.701	350.200	369.501	26.386.854
1950	755.850	367.276	388.574	756.721	368.044	388.677	28.172.268
1960	803.086	393.093	409.993	800.463	391.718	408.745	30.582.936
1970	832.047	407.613	424.434	832.313	408.510	423.803	34.117.623
1981	955.498	469.349	486.149	957.903	471.250	486.653	37.683.363
1991	1.045.601	514.527	531.074	1.059.612	522.682	536.930	38.872.268
2001	1.197.646	597.265	600.381				40.847.371
2011	1.462.128	737.706	724.422				46.815.916

Para el caso de España, los censos de 1900 a 1920 incluyen la costa occidental de África.

Fuente: INE. Censo de Población

G-2.1. Gráfico de la evolución de la población de derecho según los censos oficiales.

Fuente: INE. Censo de Población

2.1.2. Evolución de la población y densidad de población según el Padrón Municipal de Habitantes.

	MURCIA (Región de)									ESPAÑA
	2005	2006	2007	2008	2009	2010	2011	2012	2013	2013
Población	1.335.792	1.370.306	1.392.117	1.426.109	1.446.520	1.461.979	1.470.069	1.474.449	1.472.049	47.129.783
Hombres	677.049	697.027	706.326	722.999	731.609	738.627	741.581	742.727	739.842	23.196.386
Mujeres	658.743	673.279	685.791	703.110	714.911	723.352	728.488	731.722	732.207	23.933.397
Densidad de Población (Hab/Km²)	118,1	121,1	123,0	126,0	127,9	129,2	129,9	130,3	130,1	93,1

Los datos de población están referidos a 1 de enero de cada año.

Fuentes: INE. Padrón Municipal de Habitantes
Instituto Geográfico Nacional

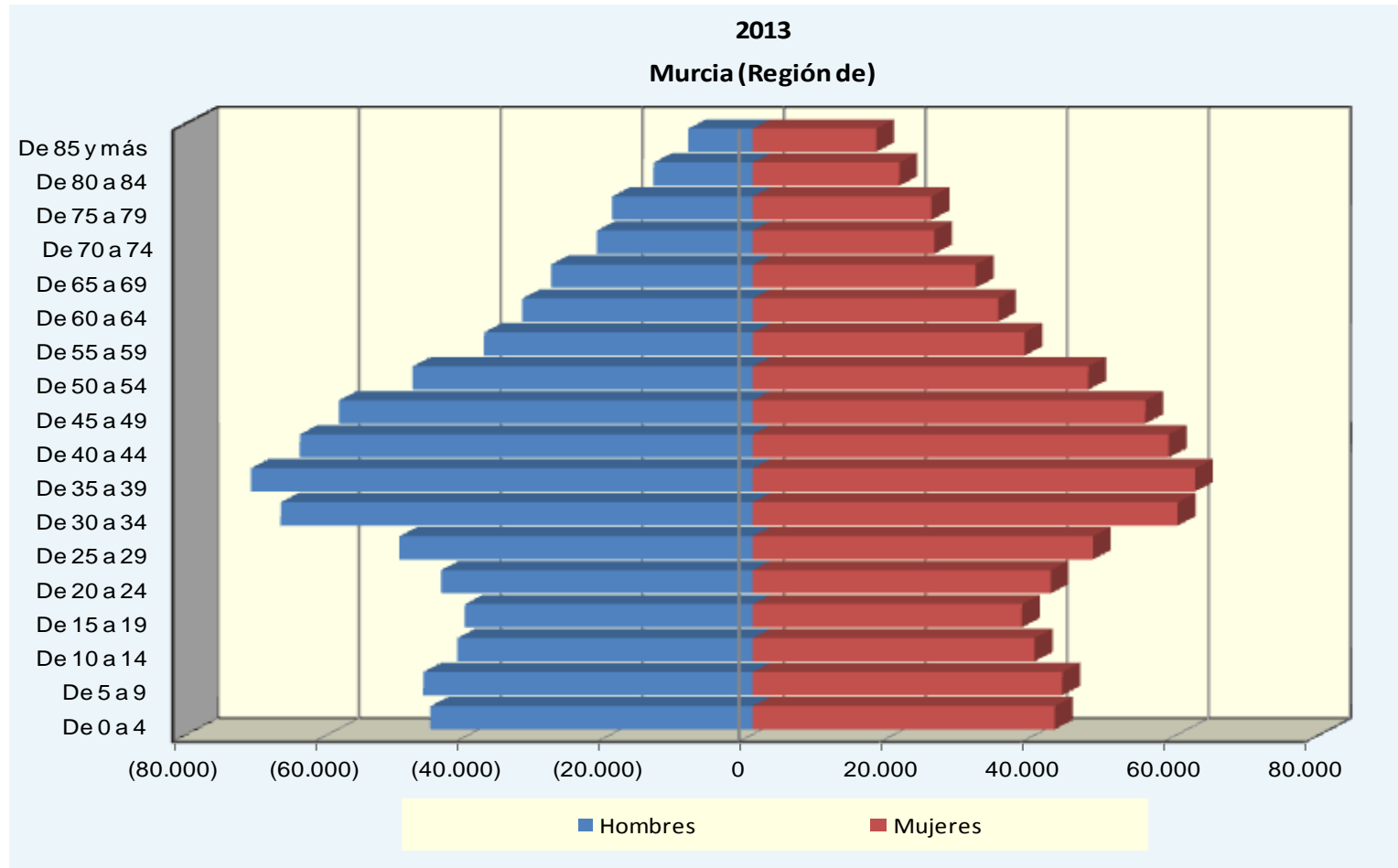
2.1.3. Evolución de la población según la edad y sexo.

	MURCIA (Región de)						ESPAÑA					
	2011			2012			2013			2013		
	TOTAL	Hombres	Mujeres	TOTAL	Hombres	Mujeres	TOTAL	Hombres	Mujeres	TOTAL	Hombres	Mujeres
TOTAL	1.470.069	741.581	728.488	1.474.449	742.727	731.722	1.472.049	739.842	732.207	47.129.783	23.196.386	23.933.397
De 0 a 4 años	92.030	47.332	44.698	90.215	46.359	43.856	88.167	45.485	42.682	2.395.732	1.233.651	1.162.081
De 5 a 9 años	87.280	44.958	42.322	88.761	45.881	42.880	90.242	46.513	43.729	2.444.955	1.254.573	1.190.382
De 10 a 14 años	79.773	40.846	38.927	81.020	41.352	39.668	81.534	41.709	39.825	2.234.950	1.147.748	1.087.202
De 15 a 19 años	80.470	41.606	38.864	79.559	41.186	38.373	78.663	40.625	38.038	2.181.316	1.122.595	1.058.721
De 20 a 24 años	89.531	46.098	43.433	87.767	44.933	42.834	86.067	43.990	42.077	2.476.109	1.257.866	1.218.243
De 25 a 29 años	110.793	57.286	53.507	103.894	53.228	50.666	97.932	49.866	48.066	2.953.136	1.484.299	1.468.837
De 30 a 34 años	135.743	72.512	63.231	132.031	70.281	61.750	126.667	66.637	60.030	3.746.504	1.908.998	1.837.506
De 35 a 39 años	131.319	69.785	61.534	133.296	70.814	62.482	133.350	70.855	62.495	4.125.053	2.120.436	2.004.617
De 40 a 44 años	121.700	63.394	58.306	122.517	63.949	58.568	122.707	63.935	58.772	3.891.290	1.987.658	1.903.632
De 45 a 49 años	107.012	54.929	52.083	110.479	56.788	53.691	113.874	58.415	55.459	3.696.951	1.862.177	1.834.774
De 50 a 54 años	90.327	45.430	44.897	94.098	47.333	46.765	95.417	48.012	47.405	3.309.343	1.645.977	1.663.366
De 55 a 59 años	72.167	35.784	36.383	73.636	36.553	37.083	76.323	37.919	38.404	2.816.529	1.383.062	1.433.467
De 60 a 64 años	65.359	31.492	33.867	66.383	32.031	34.352	67.195	32.519	34.676	2.522.054	1.222.021	1.300.033
De 65 a 69 años	55.224	26.339	28.885	57.719	27.517	30.202	59.973	28.462	31.511	2.289.339	1.085.446	1.203.893
De 70 a 74 años	49.652	22.876	26.776	48.522	22.434	26.088	47.624	21.991	25.633	1.731.551	796.691	934.860
De 75 a 79 años	44.796	19.689	25.107	45.324	19.817	25.507	45.115	19.857	25.258	1.739.868	751.726	988.142
De 80 a 84 años	32.973	13.128	19.845	33.627	13.533	20.094	34.680	13.978	20.702	1.379.673	546.923	832.750
De 85 y más años	23.920	8.097	15.823	25.601	8.738	16.863	26.519	9.074	17.445	1.195.430	384.539	810.891

Fuentes: INE. Padrón Municipal de Habitantes

CREM. Padrón Municipal de Habitantes

G-2.2. Gráfico de la pirámide de edad.



Fuente: CREM. Padrón Municipal de Habitantes

2.1.4. Evolución de la población según nacionalidad.

	MURCIA (Región de)								ESPAÑA
	2006	2007	2008	2009	2010	2011	2012	2013	2013
TOTAL	1.370.306	1.392.117	1.426.109	1.446.520	1.461.979	1.470.069	1.474.449	1.472.049	47.129.783
ESPAÑOLES	1.181.253	1.190.417	1.200.484	1.210.529	1.220.114	1.229.206	1.236.056	1.241.027	41.583.545
EXTRANJEROS	189.053	201.700	225.625	235.991	241.865	240.863	238.393	231.022	5.546.238
EUROPA	43.690	53.318	65.527	70.072	73.257	75.776	75.899	72.114	2.604.913
Alemania	2.594	2.918	3.216	3.389	3.494	3.606	3.497	3.272	181.900
Austria	93	114	123	139	151	165	161	155	10.501
Bélgica	587	628	684	719	746	763	766	764	35.987
Bielorrusia	130	99	121	128	128	129	131	122	3.977
Bulgaria	3.896	4.831	6.668	7.103	7.559	7.998	7.746	7.305	168.997
Dinamarca	109	116	134	150	147	151	146	143	12.834
Finlandia	134	150	156	156	166	160	153	142	13.924
Francia	2.395	2.672	2.948	3.077	3.202	3.211	3.014	2.791	117.829
Georgia	237	293	362	406	411	410	401	387	11.727
Hungría	153	189	257	270	290	290	277	255	10.046
Irlanda	307	383	438	466	505	543	556	543	19.028
Italia	1.423	1.649	1.962	2.149	2.315	2.411	2.267	2.119	192.431
Letonia	95	114	129	137	150	168	167	163	4.595
Lituania	1.289	1.521	1.662	1.674	1.708	1.700	1.636	1.494	21.401
Moldavia	172	194	239	261	282	276	261	267	17.761
Noruega	321	346	396	422	424	429	454	458	20.232
Países Bajos	690	799	954	1.052	1.106	1.160	1.163	1.081	54.183
Polonia	868	1.390	1.965	2.167	2.259	2.306	2.220	2.063	79.009
Portugal	1.286	2.065	2.641	2.976	3.043	3.078	3.037	2.620	129.079
Reino Unido	13.901	17.280	19.901	21.432	22.380	23.195	23.556	22.513	385.179
República Checa	128	170	224	234	247	266	260	244	9.250
República Eslovaca	99	146	181	196	203	197	189	183	8.147
Rumania	5.324	7.526	11.490	12.405	13.162	13.846	14.297	13.599	870.258
Rusia	1.182	1.128	1.237	1.317	1.368	1.388	1.388	1.405	61.513
Suecia	363	390	455	474	481	494	496	477	25.451
Suiza	257	278	315	317	329	333	324	291	17.301

2.1.4. Evolución de la población según nacionalidad.

	MURCIA (Región de)								ESPAÑA
	2006	2007	2008	2009	2010	2011	2012	2013	2013
Ucrania	5.288	5.555	6.262	6.437	6.578	6.684	6.920	6.849	89.351
Resto de Europa	369	374	407	419	423	419	416	409	33.022
AFRICA	63.010	63.878	68.360	74.370	80.496	82.101	84.183	85.034	1.103.534
Argelia	2.685	2.601	2.814	2.981	3.020	2.941	3.001	2.781	64.038
Burkina Faso	69	82	74	101	151	156	162	166	1.299
Camerún	73	85	102	106	107	103	86	90	6.250
Costa De Marfil	69	65	67	106	156	164	161	170	3.173
Egipto	100	79	61	51	52	59	60	60	3.410
Gambia	83	92	154	191	190	172	192	176	21.665
Ghana	1.415	1.179	995	1.111	1.252	1.239	1.227	1.113	16.837
Guinea	211	209	223	264	328	361	355	375	12.105
Guinea-Bissau	81	71	84	85	77	70	73	77	5.304
Guinea Ecuatorial	188	204	191	214	228	225	181	174	13.446
Mali	858	1.106	1.260	1.430	1.651	1.500	1.463	1.570	23.942
Marruecos	53.755	54.452	58.355	63.481	68.925	70.874	73.029	74.209	792.158
Mauritania	136	127	136	166	156	130	135	136	10.691
Nigeria	1.931	2.034	1.892	1.834	1.817	1.785	1.741	1.665	46.231
Senegal	1.091	1.250	1.689	1.963	2.072	2.018	2.028	1.981	64.165
Resto de África	265	242	263	286	314	304	289	291	18.820
AMERICA	79.282	81.163	87.868	86.917	83.121	77.644	72.579	67.808	1.452.783
AMERICA DEL NORTE	621	580	668	717	778	740	721	730	57.720
Canadá	39	34	43	43	43	36	37	47	3.342
Estados Unidos de América	325	253	303	305	310	280	293	307	28.743
México	257	293	322	369	425	424	391	376	25.635
AMERICA CENTRAL Y CARIBE	1.528	1.792	2.450	2.870	2.954	3.112	3.341	3.539	223.926
Cuba	717	788	852	909	936	945	927	939	54.707
El Salvador	48	64	101	140	128	123	134	142	7.248
Guatemala	45	68	120	183	188	172	197	187	4.150
Honduras	135	206	391	449	390	425	471	520	39.599
Nicaragua	33	101	315	424	440	493	568	672	19.610

2.1.4. Evolución de la población según nacionalidad.

	MURCIA (Región de)								ESPAÑA
	2006	2007	2008	2009	2010	2011	2012	2013	2013
República Dominicana	483	486	562	627	741	848	945	959	92.981
Resto de América Central y Caribe	67	79	109	138	131	106	99	120	5.631
AMERICA DEL SUR	77.133	78.791	84.750	83.330	79.389	73.792	68.517	63.539	1.171.137
Argentina	2.178	2.185	2.433	2.408	2.281	2.051	1.958	1.809	98.351
Bolivia	11.492	16.839	20.739	18.680	16.547	14.717	13.725	12.958	173.702
Brasil	1.288	1.602	2.240	2.508	2.470	2.308	2.097	1.946	91.828
Chile	731	622	654	644	635	629	558	503	35.734
Colombia	6.432	6.256	6.810	7.242	7.185	6.679	6.267	5.710	222.542
Ecuador	52.727	48.005	47.437	47.006	45.599	43.085	39.624	36.541	263.498
Paraguay	791	1.609	2.375	2.576	2.409	2.224	2.236	2.200	83.386
Perú	531	620	851	1.005	1.034	933	944	857	110.156
Uruguay	426	432	483	513	483	433	396	372	35.552
Venezuela	532	615	723	743	741	728	706	637	56.338
Resto de América del Sur	5	6	5	5	5	5	6	6	50
ASIA	3.001	3.249	3.763	4.532	4.919	5.285	5.679	6.025	381.752
Bangladesh	33	44	54	73	124	137	136	158	13.886
China	1.928	2.069	2.491	2.955	3.220	3.508	3.749	3.915	181.701
India	576	617	645	878	910	886	931	1.002	36.598
Pakistán	122	158	140	183	197	292	361	455	81.365
Resto de Asia	342	361	433	443	468	462	502	495	68.202
OCEANIA	24	19	24	29	25	28	29	23	2.699
APATRIDAS	46	73	83	71	47	29	24	18	557

Sólo se presentan las nacionalidades más representativas.

Fuentes: INE. Padrón Municipal de Habitantes
CREM. Padrón Municipal de Habitantes

2.1.5. Evolución de la población española residente en el extranjero inscrita en la Región de Murcia, según país de residencia y sexo.

	2010			2011			2012			2013		
	TOTAL	Hombres	Mujeres	TOTAL	Hombres	Mujeres	TOTAL	Hombres	Mujeres	TOTAL	Hombres	Mujeres
Extranjero	21.557	10.891	10.666	23.575	11.867	11.708	25.345	12.732	12.613	27.849	13.987	13.862
EUROPA	13.313	6.784	6.529	13.754	6.992	6.762	14.291	7.257	7.034	15.003	7.612	7.391
Alemania	2.205	1.110	1.095	2.225	1.110	1.115	2.279	1.138	1.141	2.355	1.177	1.178
Bélgica	597	318	279	643	345	298	702	383	319	747	413	334
Francia	7.627	3.965	3.662	7.832	4.076	3.756	8.058	4.172	3.886	8.370	4.314	4.056
Italia	256	84	172	285	97	188	311	103	208	354	130	224
Países Bajos	265	133	132	280	143	137	295	149	146	300	155	145
Portugal	62	25	37	69	27	42	65	25	40	70	28	42
Reino Unido	640	290	350	676	303	373	773	350	423	868	391	477
Suecia	90	61	29	95	63	32	93	64	29	94	63	31
Suiza	1.076	558	518	1.132	576	556	1.173	604	569	1.232	629	603
Austria	47	21	26	48	22	26	52	27	25	62	33	29
Dinamarca	37	21	16	35	20	15	37	22	15	43	25	18
Finlandia	13	7	6	13	7	6	12	6	6	13	7	6
Grecia	20	8	12	23	9	14	28	13	15	29	13	16
Irlanda	58	26	32	67	30	37	76	38	38	100	48	52
Luxemburgo	137	65	72	139	67	72	141	64	77	143	67	76
Noruega	23	14	9	30	16	14	34	18	16	45	24	21
Andorra	79	30	49	75	27	48	78	31	47	81	34	47
Rusia	24	11	13	27	12	15	29	12	17	39	19	20
Resto de países europeos con menos de 1.000 residentes	57	37	20	60	42	18	55	38	17	58	42	16
ÁFRICA	186	98	88	178	102	76	208	126	82	216	132	84
Marruecos	113	61	52	100	58	42	114	69	45	112	67	45
Guinea Ecuatorial	16	12	4	15	10	5	15	12	3	16	14	2
Sudáfrica	3		3	1		1	7	4	3	7	4	3
Resto de países africanos con menos de 1.000 residentes	54	25	29	62	34	28	72	41	31	81	47	34

2.1.5. Evolución de la población española residente en el extranjero inscrita en la Región de Murcia, según país de residencia y sexo.

	2010			2011			2012			2013		
	TOTAL	Hombres	Mujeres	TOTAL	Hombres	Mujeres	TOTAL	Hombres	Mujeres	TOTAL	Hombres	Mujeres
AMÉRICA	7.722	3.816	3.906	9.286	4.563	4.723	10.443	5.106	5.337	12.167	5.967	6.200
Estados Unidos	598	296	302	641	316	325	705	350	355	769	377	392
Canada	88	47	41	85	44	41	94	49	45	104	54	50
México	485	242	243	530	268	262	562	283	279	581	296	285
Cuba	79	35	44	116	53	63	132	60	72	140	62	78
República Dominicana	73	40	33	73	41	32	75	39	36	81	44	37
Costa Rica	15	12	3	14	11	3	12	8	4	12	7	5
El Salvador	13	8	5	14	7	7	22	14	8	27	15	12
Guatemala	67	36	31	62	33	29	73	39	34	80	41	39
Honduras	10	10		14	13	1	15	12	3	18	15	3
Nicaragua	17	10	7	23	13	10	24	11	13	23	10	13
Panamá	46	32	14	53	35	18	53	34	19	57	37	20
Argentina	3.182	1.481	1.701	3.645	1.685	1.960	3.871	1.781	2.090	4.104	1.888	2.216
Brasil	1.191	631	560	1.766	904	862	2.115	1.072	1.043	2.654	1.351	1.303
Chile	244	125	119	294	157	137	329	175	154	404	212	192
Perú	86	49	37	97	54	43	108	64	44	127	69	58
Uruguay	126	68	58	130	71	59	129	68	61	134	70	64
Venezuela	704	340	364	722	355	367	758	371	387	781	382	399
Colombia	91	48	43	112	58	54	124	58	66	153	82	71
Ecuador	361	192	169	612	312	300	935	476	459	1.556	786	770
Bolivia	128	62	66	153	76	77	171	81	90	227	108	119
Paraguay	114	51	63	127	55	72	134	60	74	133	60	73
Resto de países americanos con menos de 1.000 residentes	4	1	3	3	2	1	2	1	1	2	1	1
ASIA	215	126	89	224	140	84	266	172	94	316	202	114
Jordania	18	10	8	23	14	9	22	14	8	22	14	8
China	47	29	18	49	31	18	57	36	21	71	45	26
Filipinas	6	4	2	10	5	5	9	5	4	12	6	6
Japón	19	13	6	17	12	5	19	15	4	20	15	5

2.1.5. Evolución de la población española residente en el extranjero inscrita en la Región de Murcia, según país de residencia y sexo.

	2010			2011			2012			2013		
	TOTAL	Hombres	Mujeres	TOTAL	Hombres	Mujeres	TOTAL	Hombres	Mujeres	TOTAL	Hombres	Mujeres
Turquía	17	10	7	14	9	5	12	8	4	12	8	4
Emiratos Árabes Unidos	19	13	6	17	12	5	21	15	6	32	21	11
Israel	10	3	7	11	3	8	13	5	8	16	8	8
Resto de países asiáticos c	79	44	35	83	54	29	113	74	39	131	85	46
OCEANÍA	121	67	54	133	70	63	137	71	66	147	74	73
Australia	118	66	52	128	69	59	133	71	62	141	74	67
Resto de países oceánicos con menos de 1.000 residentes	3	1	2	5	1	4	4		4	6		6

Fuente: INE. Padrón de Españoles Residentes en el Extranjero

2.1.6. Evolución de la población española residente en el extranjero nacida en la Región de Murcia, según país de residencia y edad.

	2010				2011			
	Total	Menores de 16 años	De 16 a 64 años	De 65 y más años	Total	Menores de 16 años	De 16 a 64 años	De 65 y más años
Extranjero	11.882	638	6.188	5.056	12.165	878	6.110	5.177
EUROPA	8.859	184	5.078	3.597	8.926	225	5.012	3.689
Alemania	1.019	34	750	235	1.006	31	728	247
Bélgica	361	17	242	102	387	28	254	105
Francia	5.677	43	2.695	2.939	5.693	62	2.633	2.998
Italia	202	15	166	21	224	25	176	23
Países Bajos	171	3	124	44	181	7	122	52
Portugal	47	5	38	4	46	2	39	5
Reino Unido	499	23	400	76	499	22	400	77
Suecia	51	5	36	10	55	4	38	13
Suiza	484	12	342	130	483	13	340	130
Austria	31	7	24	0	33	7	26	
Dinamarca	27	7	18	2	26	7	17	2
Finlandia	12	0	12	0	13		13	
Grecia	10	0	9	1	12	1	10	1
Irlanda	50	0	49	1	50		49	1
Luxemburgo	64	1	55	8	66	4	53	9
Noruega	17	1	16	0	20	2	18	
Andorra	88	3	64	21	79	2	53	24
Rusia	9	1	7	1	12	1	10	1
Resto de países europeos con menos de 1.000 residentes	40	7	31	2	41	7	33	1
ÁFRICA	145	32	93	20	133	19	93	21
Marruecos	74	23	41	10	61	10	44	7
Guinea Ecuatorial	14	3	11	0	14	3	9	2
Sudáfrica	5	0	3	2	4		2	2
Resto de países africanos con menos de 1.000 residentes	52	6	38	8	54	6	38	10
AMÉRICA	2.628	390	845	1.393	2.858	607	831	1.420
Estados Unidos	418	33	290	95	433	41	289	103

2.1.6. Evolución de la población española residente en el extranjero nacida en la Región de Murcia, según país de residencia y edad.

	2010				2011			
	Total	Menores de 16 años	De 16 a 64 años	De 65 y más años	Total	Menores de 16 años	De 16 a 64 años	De 65 y más años
Canada	66	1	33	32	67	1	29	37
México	141	4	51	86	141	3	49	89
Cuba	8	0	4	4	10		5	5
República Dominicana	33	4	18	11	35	3	22	10
Costa Rica	12	2	6	4	12	2	6	4
El Salvador	6	0	3	3	3		1	2
Guatemala	21	3	7	11	18	1	6	11
Honduras	6	0	2	4	5		2	3
Nicaragua	9	0	5	4	9	1	5	3
Panamá	16	0	9	7	17	1	9	7
Argentina	752	11	166	575	753	15	151	587
Brasil	334	6	85	243	336	10	84	242
Chile	63	1	26	36	70	1	31	38
Perú	37	4	16	17	42	5	18	19
Uruguay	31	4	11	16	29	2	10	17
Venezuela	271	3	62	206	265	3	58	204
Colombia	50	23	15	12	54	28	15	11
Ecuador	246	220	17	9	421	392	18	11
Bolivia	91	67	13	11	117	91	16	10
Paraguay	15	3	5	7	17	6	4	7
Resto países americanos con menos de 1.000 residentes	2	1	1	0	4	1	3	
ASIA	142	24	112	6	145	24	115	6
Jordania	3	1	2	0	5	3	2	
China	37	4	32	1	38	3	34	1
Filipinas	2	0	1	1	2		1	1
Japón	18	0	18	0	16		16	
Turquía	10	3	7	0	11	3	8	
Emiratos Árabes Unidos	21	8	13	0	17	7	10	

2.1.6. Evolución de la población española residente en el extranjero nacida en la Región de Murcia, según país de residencia y edad.

	2010				2011			
	Total	Menores de 16 años	De 16 a 64 años	De 65 y más años	Total	Menores de 16 años	De 16 a 64 años	De 65 y más años
Israel	8	0	7	1	10		9	1
Resto de países asiáticos con menos de 1.000 residentes	43	8	32	3	46	8	35	3
OCEANÍA	108	8	60	40	103	3	59	41
Australia	105	8	57	40	99	3	55	41
Resto de países oceánicos con menos de 1.000 residentes	3	0	3	0	4		4	

Fuente: INE. Padrón de Españoles Residentes en el Extranjero

2.1.6. Evolución de la población española residente en el extranjero nacida en la Región de Murcia, según país de residencia y edad.

	2012				2013			
	Total	Menores de 16 años	De 16 a 64 años	De 65 y más años	Total	Menores de 16 años	De 16 a 64 años	De 65 y más años
Extranjero	12.522	1.132	6.131	5.259	13.226	1.569	6.297	5.360
EUROPA	8.997	264	4.992	3.741	9.257	362	5.077	3.818
Alemania	1.024	35	731	258	1.060	42	745	273
Bélgica	418	54	260	104	457	87	271	99
Francia	5.618	58	2.548	3.012	5.660	94	2.498	3.068
Italia	232	26	180	26	248	31	188	29
Países Bajos	186	10	121	55	176	8	115	53
Portugal	48	3	39	6	50	2	39	9
Reino Unido	551	36	433	82	622	42	497	83
Suecia	9	1	7	1	56	2	37	17
Suiza	57	3	35	19	527	17	373	137
Austria	35	7	28		42	8	34	
Dinamarca	25	7	16	2	31	7	22	2
Finlandia	13		12	1	13		12	1
Grecia	13	1	10	2	12	1	9	2
Irlanda	53		52	1	74	9	64	1
Luxemburgo	65	1	54	10	63	1	51	11
Noruega	22	1	21		29	1	27	1
Andorra	82	3	52	27	86	3	55	28
Rusia	36	4	30	2	10	2	6	2
Resto de países europeos con menos de 1.000 residentes	510	14	363	133	41	5	34	2
ÁFRICA	146	23	101	22	151	28	101	22
Marruecos	72	17	47	8	74	22	43	9
Guinea Ecuatorial	12		11	1	14		14	
Sudáfrica	3		1	2	4		2	2
Resto de países africanos con menos de 1.000 residentes	59	6	42	11	59	6	42	11
AMÉRICA	3.106	816	845	1.445	3.511	1.147	892	1.472
Estados Unidos	456	43	304	109	481	46	327	108

2.1.6. Evolución de la población española residente en el extranjero nacida en la Región de Murcia, según país de residencia y edad.

	2012				2013			
	Total	Menores de 16 años	De 16 a 64 años	De 65 y más años	Total	Menores de 16 años	De 16 a 64 años	De 65 y más años
Canada	74	3	33	38	78	3	37	38
México	147	6	53	88	144	5	52	87
Cuba	9		4	5	9		4	5
República Dominicana	34	4	21	9	30	4	18	8
Costa Rica	9		5	4	10		6	4
El Salvador	3		1	2	4		2	2
Guatemala	19	1	7	11	18		7	11
Honduras	7		4	3	7		4	3
Nicaragua	8	1	4	3	8	1	4	3
Panamá	16	1	8	7	22	1	14	7
Argentina	762	19	142	601	778	23	136	619
Brasil	345	8	90	247	348	11	87	250
Chile	72	1	33	38	88	7	43	38
Perú	42	5	20	17	54	10	25	19
Uruguay	26	2	7	17	27	2	8	17
Venezuela	265	4	53	208	269	7	47	215
Colombia	51	28	13	10	64	37	16	11
Ecuador	606	572	21	13	872	834	26	12
Bolivia	135	111	15	9	178	149	20	9
Paraguay	17	6	5	6	20	6	8	6
Resto países americanos con menos de 1.000 residentes	3	1	2		2	1	1	
ASIA	166	26	134	6	198	30	163	5
Jordania	5	3	2		5	3	2	
China	42	3	38	1	54	6	47	1
Filipinas	2		1	1	2		1	1
Japón	17		17		17		17	
Turquía	8	2	6		6		6	
Emiratos Árabes Unidos	21	7	14		30	8	22	

2.1.6. Evolución de la población española residente en el extranjero nacida en la Región de Murcia, según país de residencia y edad.

	2012				2013			
	Total	Menores de 16 años	De 16 a 64 años	De 65 y más años	Total	Menores de 16 años	De 16 a 64 años	De 65 y más años
Israel	10		8	2	10		9	1
Resto de países asiáticos con menos de 1.000 residentes	61	11	48	2	74	13	59	2
OCEANÍA	107	3	59	45	109	2	64	43
Australia	104	3	57	44	106	2	62	42
Resto de países oceánicos con menos de 1.000 residentes	3		2	1	3		2	1

Fuente: INE. Padrón de Españoles Residentes en el Extranjero

2.1.7. Evolución del número de nuevas inscripciones en la Región de Murcia durante el año anterior al de referencia según sexo.

	TOTAL	Hombres	Mujeres
2009	1.785	921	864
2010	2.378	1.219	1.159
2011	2.769	1.380	1.389
2012	2.518	1.272	1.246
2013	3.161	1.609	1.552

Fuente: INE. Padrón de Españoles Residentes en el Extranjero

2.1.8. Población residente según edad y sexo.

	Julio 2013			ESPAÑA		
	MURCIA (Región de)			TOTAL	Hombres	Mujeres
TOTAL	TOTAL	Hombres	Mujeres	TOTAL	Hombres	Mujeres
TOTAL	1.461.214	734.406	726.808	46.593.236	22.933.750	23.659.486
0 años	15.934	8.253	7.681	433.415	223.136	210.279
1 año	16.913	8.776	8.137	463.723	238.988	224.735
2 años	17.137	8.882	8.255	477.322	246.104	231.218
3 años	17.444	9.024	8.420	486.063	251.062	235.001
4 años	18.318	9.452	8.865	505.088	261.048	244.040
5 años	18.676	9.618	9.059	509.271	262.928	246.343
6 años	18.387	9.497	8.890	498.070	256.971	241.099
7 años	18.017	9.337	8.681	491.027	252.827	238.200
8 años	17.616	9.131	8.485	483.510	248.896	234.614
9 años	17.478	9.081	8.396	476.948	245.240	231.708
10 años	17.106	8.874	8.233	463.498	237.981	225.517
11 años	16.695	8.559	8.136	452.627	232.437	220.190
12 años	16.506	8.436	8.070	450.830	232.017	218.813
13 años	16.020	8.213	7.807	445.445	229.348	216.097
14 años	15.676	8.045	7.631	433.758	223.397	210.361
15 años	15.779	8.106	7.673	428.433	220.754	207.680
16 años	15.706	8.070	7.637	427.689	219.611	208.078
17 años	15.550	8.008	7.542	425.384	218.869	206.515
18 años	15.401	7.976	7.425	428.648	221.057	207.591
19 años	15.723	8.187	7.536	441.848	227.474	214.374
20 años	16.448	8.507	7.941	460.662	236.204	224.458
21 años	16.700	8.539	8.160	470.793	240.645	230.148
22 años	16.877	8.555	8.322	477.166	242.892	234.275
23 años	17.111	8.700	8.411	490.421	248.235	242.186
24 años	17.348	8.850	8.498	506.111	255.066	251.045
25 años	17.715	8.994	8.721	521.474	261.874	259.600
26 años	17.964	9.104	8.860	538.707	269.758	268.949
27 años	18.558	9.353	9.205	560.735	280.759	279.976

2.1.8. Población residente según edad y sexo.

	Julio 2013			ESPAÑA		
	MURCIA (Región de)			TOTAL	Hombres	Mujeres
	TOTAL	Hombres	Mujeres	TOTAL	Hombres	Mujeres
28 años	19.486	9.815	9.671	586.862	294.266	292.596
29 años	20.466	10.385	10.081	612.870	307.645	305.225
30 años	21.913	11.129	10.784	645.236	324.635	320.600
31 años	23.372	12.010	11.362	681.790	344.326	337.465
32 años	24.641	12.920	11.721	716.848	363.243	353.605
33 años	25.435	13.421	12.014	747.557	379.346	368.210
34 años	26.242	13.883	12.359	777.592	395.981	381.611
35 años	26.796	14.262	12.534	801.799	410.350	391.449
36 años	26.757	14.231	12.525	815.567	417.930	397.637
37 años	26.654	14.144	12.510	820.465	420.630	399.834
38 años	26.382	13.974	12.408	814.861	417.756	397.105
39 años	25.796	13.655	12.141	801.872	410.728	391.144
40 años	25.265	13.305	11.960	790.313	404.929	385.383
41 años	24.810	12.985	11.825	781.795	399.999	381.796
42 años	24.344	12.733	11.610	769.625	393.059	376.566
43 años	24.107	12.564	11.542	760.732	387.526	373.206
44 años	23.847	12.370	11.478	753.853	382.921	370.932
45 años	23.801	12.299	11.502	752.322	381.117	371.206
46 años	23.572	12.147	11.424	743.938	375.972	367.966
47 años	22.871	11.767	11.104	731.069	368.514	362.555
48 años	22.377	11.420	10.957	732.501	368.090	364.411
49 años	21.676	11.026	10.650	718.937	360.847	358.089
50 años	20.278	10.360	9.918	688.996	345.016	343.979
51 años	19.397	9.830	9.567	668.627	333.584	335.042
52 años	19.193	9.639	9.554	661.606	329.370	332.237
53 años	18.922	9.535	9.386	653.297	324.777	328.519
54 años	18.381	9.220	9.161	636.124	315.575	320.549
55 años	17.700	8.839	8.861	620.198	306.782	313.416
56 años	16.282	8.131	8.151	590.949	291.575	299.374

2.1.8. Población residente según edad y sexo.

	Julio 2013			ESPAÑA		
	MURCIA (Región de)			TOTAL	Hombres	Mujeres
	TOTAL	Hombres	Mujeres	TOTAL	Hombres	Mujeres
57 años	15.070	7.459	7.610	560.906	276.183	284.724
58 años	14.500	7.168	7.332	538.639	264.152	274.487
59 años	14.125	7.002	7.123	525.094	257.024	268.070
60 años	14.054	6.955	7.099	523.017	256.357	266.660
61 años	13.652	6.686	6.966	504.165	246.360	257.805
62 años	13.074	6.305	6.769	481.117	233.911	247.206
63 años	12.819	6.162	6.657	484.072	233.949	250.123
64 años	13.271	6.400	6.871	503.829	242.383	261.446
65 años	13.101	6.277	6.823	492.244	236.371	255.873
66 años	12.300	5.846	6.454	458.535	218.897	239.637
67 años	12.370	5.857	6.513	456.458	216.604	239.855
68 años	12.029	5.675	6.353	453.476	214.451	239.025
69 años	11.006	5.202	5.805	436.582	205.649	230.933
70 años	9.998	4.740	5.257	401.077	188.217	212.861
71 años	9.224	4.324	4.900	354.569	165.642	188.928
72 años	10.367	4.752	5.615	375.324	173.640	201.684
73 años	9.418	4.317	5.101	341.884	155.861	186.023
74 años	8.353	3.797	4.556	288.304	129.374	158.930
75 años	9.345	4.217	5.128	320.276	142.657	177.619
76 años	9.191	4.120	5.071	348.366	152.609	195.757
77 años	9.013	3.969	5.044	351.761	152.182	199.579
78 años	8.697	3.816	4.881	336.831	144.353	192.478
79 años	8.470	3.630	4.840	329.889	139.031	190.858
80 años	8.082	3.378	4.705	320.945	133.028	187.916
81 años	7.443	3.101	4.342	298.734	121.966	176.768
82 años	7.072	2.869	4.203	277.821	110.590	167.231
83 años	6.516	2.556	3.960	255.999	99.106	156.892
84 años	5.776	2.239	3.537	231.269	87.284	143.985
85 años	5.070	1.912	3.157	206.431	75.743	130.688

2.1.8. Población residente según edad y sexo.

	Julio 2013			ESPAÑA		
	MURCIA (Región de)	Hombres	Mujeres	TOTAL	Hombres	Mujeres
86 años	4.426	1.630	2.796	182.354	64.989	117.365
87 años	3.937	1.437	2.500	161.065	55.520	105.545
88 años	3.321	1.186	2.135	138.655	46.027	92.627
89 años	2.652	912	1.740	118.743	38.262	80.481
90 años	2.106	672	1.434	99.731	31.025	68.707
91 años	1.686	533	1.153	80.493	24.145	56.348
92 años	1.177	381	796	61.986	17.729	44.257
93 años	858	256	602	45.673	12.156	33.517
94 años	657	185	471	33.312	8.408	24.904
95 años	456	130	326	25.181	6.055	19.126
96 años	312	87	226	18.408	4.363	14.045
97 años	218	52	167	13.448	3.059	10.389
98 años	157	30	127	9.782	2.093	7.689
99 años	113	22	92	6.937	1.468	5.469
100 y más años	167	34	133	12.988	2.812	10.176

Las poblaciones están referidas al día 1 de cada mes.

Fuente: INE. Cifras de Población

2.1.9. Población residente según año de nacimiento y sexo.

	Julio 2013 MURCIA (Región de)			ESPAÑA		
	TOTAL	Hombres	Mujeres	TOTAL	Hombres	Mujeres
TOTAL	1.461.214	734.406	726.808	46.593.236	22.933.750	23.659.486
2013	7.601	3.919	3.682	206.783	106.329	100.454
2012	16.666	8.667	7.999	453.264	233.614	219.650
2011	17.159	8.884	8.275	474.182	244.363	229.819
2010	17.115	8.881	8.234	480.462	247.846	232.616
2009	17.772	9.166	8.606	491.665	254.278	237.387
2008	18.863	9.738	9.125	518.512	267.819	250.693
2007	18.489	9.497	8.992	500.030	258.037	241.993
2006	18.284	9.498	8.787	496.110	255.905	240.204
2005	17.750	9.176	8.574	485.944	249.748	236.196
2004	17.482	9.086	8.396	481.076	248.044	233.033
2003	17.473	9.077	8.397	472.820	242.436	230.384
2002	16.739	8.670	8.069	454.176	233.526	220.650
2001	16.651	8.447	8.203	451.078	231.349	219.729
2000	16.360	8.424	7.936	450.581	232.685	217.896
1999	15.680	8.002	7.678	440.309	226.011	214.298
1998	15.671	8.087	7.584	427.207	220.784	206.423
1997	15.887	8.126	7.762	429.660	220.723	208.936
1996	15.526	8.014	7.512	425.718	218.499	207.219
1995	15.574	8.002	7.572	425.051	219.239	205.812
1994	15.228	7.950	7.277	432.245	222.874	209.370
1993	16.218	8.424	7.794	451.451	232.073	219.379
1992	16.678	8.590	8.088	469.872	240.335	229.538
1991	16.721	8.488	8.233	471.714	240.955	230.759
1990	17.033	8.622	8.411	482.618	244.829	237.790
1989	17.190	8.779	8.411	498.223	251.641	246.583
1988	17.506	8.921	8.585	513.999	258.491	255.508
1987	17.925	9.067	8.858	528.949	265.257	263.692
1986	18.003	9.140	8.863	548.465	274.259	274.206

2.1.9. Población residente según año de nacimiento y sexo.

	Julio 2013			ESPAÑA		
	MURCIA (Región de)					
	TOTAL	Hombres	Mujeres	TOTAL	Hombres	Mujeres
1985	19.112	9.565	9.547	573.004	287.258	285.746
1984	19.859	10.065	9.794	600.719	301.273	299.446
1983	21.074	10.705	10.368	625.021	314.017	311.004
1982	22.752	11.552	11.200	665.450	335.254	330.197
1981	23.992	12.468	11.524	698.130	353.398	344.733
1980	25.290	13.373	11.917	735.566	373.088	362.478
1979	25.580	13.469	12.111	759.547	385.604	373.943
1978	26.905	14.297	12.608	795.636	406.357	389.279
1977	26.688	14.228	12.460	807.961	414.342	393.620
1976	26.825	14.234	12.591	823.173	421.518	401.655
1975	26.483	14.053	12.430	817.756	419.742	398.014
1974	26.281	13.895	12.386	811.966	415.769	396.197
1973	25.310	13.414	11.897	791.779	405.687	386.092
1972	25.220	13.197	12.023	788.846	404.172	384.674
1971	24.401	12.774	11.627	774.744	395.826	378.918
1970	24.286	12.693	11.594	764.506	390.291	374.215
1969	23.927	12.436	11.491	756.957	384.760	372.197
1968	23.767	12.303	11.464	750.750	381.082	369.667
1967	23.834	12.295	11.540	753.895	381.151	372.744
1966	23.309	12.000	11.309	733.981	370.793	363.188
1965	22.432	11.534	10.898	728.157	366.235	361.922
1964	22.321	11.305	11.016	736.844	369.944	366.900
1963	21.032	10.747	10.284	701.029	351.751	349.278
1962	19.524	9.972	9.552	676.963	338.282	338.681
1961	19.269	9.688	9.581	660.290	328.886	331.404
1960	19.117	9.590	9.527	662.922	329.853	333.069
1959	18.726	9.480	9.246	643.672	319.702	323.970
1958	18.036	8.959	9.077	628.576	311.448	317.128
1957	17.365	8.719	8.646	611.820	302.115	309.704

2.1.9. Población residente según año de nacimiento y sexo.

	Julio 2013 MURCIA (Región de)			ESPAÑA		
	TOTAL	Hombres	Mujeres	TOTAL	Hombres	Mujeres
1956	15.199	7.543	7.656	570.079	281.035	289.044
1955	14.940	7.375	7.564	551.734	271.331	280.403
1954	14.059	6.961	7.099	525.544	256.974	268.570
1953	14.191	7.044	7.148	524.644	257.074	267.570
1952	13.917	6.866	7.051	521.390	255.641	265.750
1951	13.387	6.505	6.882	486.940	237.080	249.860
1950	12.762	6.105	6.656	475.293	230.741	244.552
1949	12.876	6.219	6.657	492.852	237.157	255.695
1948	13.665	6.581	7.085	514.806	247.609	267.197
1947	12.536	5.974	6.562	469.681	225.132	244.549
1946	12.064	5.718	6.345	447.388	212.663	234.726
1945	12.676	5.995	6.681	465.529	220.545	244.984
1944	11.382	5.356	6.026	441.423	208.357	233.066
1943	10.631	5.048	5.584	431.741	202.940	228.801
1942	9.364	4.433	4.931	370.413	173.493	196.920
1941	9.084	4.214	4.869	338.726	157.790	180.935
1940	11.650	5.290	6.360	411.922	189.489	222.433
1939	7.185	3.344	3.841	271.845	122.233	149.613
1938	9.521	4.250	5.270	304.763	136.516	168.248
1937	9.169	4.183	4.986	335.789	148.798	186.991
1936	9.213	4.056	5.157	360.943	156.420	204.523
1935	8.813	3.881	4.932	342.579	147.945	194.635
1934	8.581	3.750	4.830	331.082	140.761	190.322
1933	8.359	3.510	4.849	328.696	137.302	191.394
1932	7.806	3.246	4.560	313.194	128.754	184.439
1931	7.081	2.956	4.125	284.274	115.178	169.097
1930	7.062	2.781	4.281	271.368	106.002	165.365
1929	5.971	2.332	3.639	240.630	92.210	148.420
1928	5.581	2.146	3.435	221.908	82.358	139.550

2.1.9. Población residente según año de nacimiento y sexo.

	Julio 2013 MURCIA (Región de)			ESPAÑA		
	TOTAL	Hombres	Mujeres	TOTAL	Hombres	Mujeres
1927	4.558	1.679	2.879	190.954	69.128	121.826
1926	4.295	1.581	2.714	173.755	60.850	112.905
1925	3.579	1.293	2.287	148.375	50.190	98.185
1924	3.063	1.080	1.983	128.935	41.865	87.070
1923	2.241	744	1.497	108.550	34.658	73.892
1922	1.971	600	1.371	90.912	27.391	63.521
1921	1.401	466	935	70.075	20.899	49.176
1920	954	296	658	53.897	14.559	39.338
1919	762	216	546	37.449	9.753	27.696
1918	552	155	397	29.174	7.063	22.111
1917	359	104	255	21.188	5.046	16.142
1916	265	69	197	15.628	3.680	11.948
1915	172	35	137	11.268	2.437	8.830
1914	143	25	117	8.296	1.748	6.548
1913	84	18	66	5.577	1.187	4.390
1912	125	25	100	10.199	2.219	7.981

Las poblaciones están referidas al día 1 de cada mes.

Fuente: INE. Cifras de Población

2.1.10. Población residente según grupos de edad, nacionalidad (española/extranjera) y sexo.

	Julio 2013			Española			Extranjera		
	Total	Hombres	Mujeres	TOTAL	Hombres	Mujeres	TOTAL	Hombres	Mujeres
MURCIA (Región de)									
TOTAL	1.461.214	734.406	726.808	1.246.636	616.282	630.353	214.562	118.114	96.447
0 a 4 años	85.745	44.387	41.358	71.542	36.965	34.577	14.195	7.416	6.779
5 a 9 años	90.174	46.664	43.510	79.652	41.016	38.636	10.518	5.646	4.872
10 a 14 años	82.003	42.126	39.877	71.324	36.626	34.698	10.679	5.500	5.181
15 a 19 años	78.160	40.347	37.812	66.255	34.075	32.180	11.906	6.274	5.633
20 a 24 años	84.483	43.152	41.332	71.372	36.690	34.682	13.110	6.461	6.649
25 a 29 años	94.189	47.651	46.538	74.769	38.300	36.468	19.420	9.349	10.069
30 a 34 años	121.603	63.363	58.240	92.976	47.487	45.489	28.628	15.876	12.752
35 a 39 años	132.385	70.266	62.119	104.059	53.109	50.949	28.325	17.157	11.170
40 a 44 años	122.374	63.958	58.416	100.174	50.517	49.657	22.197	13.440	8.757
45 a 49 años	114.297	58.660	55.637	98.234	49.176	49.057	16.063	9.484	6.579
50 a 54 años	96.171	48.584	47.587	84.758	41.991	42.767	11.412	6.593	4.820
55 a 59 años	77.677	38.600	39.078	69.850	34.308	35.542	7.827	4.292	3.536
60 a 64 años	66.870	32.508	34.362	60.372	29.255	31.117	6.499	3.253	3.246
65 a 69 años	60.805	28.857	31.948	54.484	25.636	28.848	6.323	3.222	3.102
70 a 74 años	47.359	21.931	25.429	43.216	19.665	23.551	4.144	2.266	1.878
75 a 79 años	44.716	19.751	24.965	42.730	18.573	24.157	1.986	1.179	807
80 a 84 años	34.890	14.143	20.747	34.004	13.656	20.348	885	487	398
85 a 89 años	19.407	7.078	12.329	19.087	6.913	12.174	320	165	155
90 a 94 años	6.484	2.028	4.456	6.385	1.983	4.402	99	45	55
95 a 99 años	1.257	320	937	1.230	308	922	28	11	17
100 y más años	167	34	133	165	33	133	2	2	0
ESPAÑA									
TOTAL	46.593.236	22.933.750	23.659.486	41.730.554	20.448.570	21.281.984	4.862.112	2.484.773	2.377.339
0 a 4 años	2.365.612	1.220.340	1.145.272	2.090.484	1.077.354	1.013.130	275.087	142.963	132.122
5 a 9 años	2.458.827	1.266.861	1.191.965	2.242.340	1.154.227	1.088.113	216.444	112.613	103.833
10 a 14 años	2.246.158	1.155.180	1.090.978	2.032.046	1.044.311	987.734	214.083	110.852	103.232
15 a 19 años	2.152.002	1.107.764	1.044.238	1.910.318	981.187	929.131	241.655	126.559	115.097

2.1.10. Población residente según grupos de edad, nacionalidad (española/extranjera) y sexo.

	Julio 2013								
	Total			Española			Extranjera		
	TOTAL	Hombres	Mujeres	TOTAL	Hombres	Mujeres	TOTAL	Hombres	Mujeres
20 a 24 años	2.405.154	1.223.041	1.182.113	2.078.316	1.066.689	1.011.626	326.788	156.315	170.474
25 a 29 años	2.820.647	1.414.301	1.406.346	2.308.292	1.179.974	1.128.318	512.280	234.269	278.011
30 a 34 años	3.569.022	1.807.531	1.761.491	2.905.524	1.476.925	1.428.600	663.439	330.564	332.873
35 a 39 años	4.054.564	2.077.394	1.977.170	3.423.726	1.736.742	1.686.984	630.762	340.589	290.171
40 a 44 años	3.856.318	1.968.434	1.887.884	3.353.780	1.693.351	1.660.429	502.474	275.030	227.444
45 a 49 años	3.678.766	1.854.539	1.824.227	3.306.650	1.654.874	1.651.777	372.077	199.633	172.445
50 a 54 años	3.308.649	1.648.323	1.660.327	3.041.597	1.509.847	1.531.750	267.033	138.463	128.570
55 a 59 años	2.835.786	1.395.716	1.440.070	2.647.545	1.301.835	1.345.709	188.226	93.868	94.359
60 a 64 años	2.496.200	1.212.961	1.283.240	2.355.383	1.145.612	1.209.770	140.808	67.343	73.466
65 a 69 años	2.297.295	1.091.972	1.205.323	2.176.696	1.033.157	1.143.539	120.592	58.812	61.781
70 a 74 años	1.761.158	812.733	948.425	1.671.765	766.793	904.971	89.386	45.934	43.451
75 a 79 años	1.687.123	730.832	956.291	1.633.799	702.810	930.989	53.322	28.021	25.300
80 a 84 años	1.384.767	551.974	832.793	1.357.346	538.126	819.221	27.418	13.849	13.570
85 a 89 años	807.248	280.541	526.706	793.986	274.396	519.590	13.261	6.144	7.117
90 a 94 años	321.196	93.464	227.732	315.872	91.172	224.700	5.325	2.291	3.033
95 a 99 años	73.756	17.037	56.719	72.405	16.515	55.889	1.351	521	830
100 y más años	12.988	2.812	10.176	12.684	2.672	10.012	304	141	164

Las poblaciones están referidas al día 1 de cada mes.

Fuente: INE. Cifras de Población

2.1.11. Población residente según grupos de edad, país de nacimiento (España/extranjero) y sexo.

	Julio 2013			España			Extranjero		
	Total	Hombres	Mujeres	TOTAL	Hombres	Mujeres	TOTAL	Hombres	Mujeres
MURCIA (Región de)									
TOTAL	1.461.214	734.406	726.808	1.232.913	610.538	622.376	228.300	123.868	104.431
0 a 4 años	85.745	44.387	41.358	84.558	43.727	40.831	1.186	661	525
5 a 9 años	90.174	46.664	43.510	85.841	44.404	41.437	4.333	2.260	2.074
10 a 14 años	82.003	42.126	39.877	72.047	37.038	35.008	9.955	5.089	4.868
15 a 19 años	78.160	40.347	37.812	64.401	33.119	31.282	13.759	7.228	6.530
20 a 24 años	84.483	43.152	41.332	69.487	35.748	33.739	14.997	7.402	7.593
25 a 29 años	94.189	47.651	46.538	72.857	37.397	35.460	21.331	10.254	11.078
30 a 34 años	121.603	63.363	58.240	89.487	45.886	43.601	32.117	17.477	14.639
35 a 39 años	132.385	70.266	62.119	98.776	50.556	48.220	33.608	19.710	13.899
40 a 44 años	122.374	63.958	58.416	93.834	47.403	46.430	28.539	16.555	11.986
45 a 49 años	114.297	58.660	55.637	92.303	46.196	46.108	21.994	12.464	9.529
50 a 54 años	96.171	48.584	47.587	81.733	40.530	41.203	14.437	8.055	6.384
55 a 59 años	77.677	38.600	39.078	68.418	33.586	34.832	9.259	5.014	4.246
60 a 64 años	66.870	32.508	34.362	59.518	28.851	30.667	7.352	3.657	3.695
65 a 69 años	60.805	28.857	31.948	53.983	25.407	28.576	6.822	3.450	3.374
70 a 74 años	47.359	21.931	25.429	42.908	19.540	23.367	4.453	2.391	2.062
75 a 79 años	44.716	19.751	24.965	42.447	18.461	23.985	2.269	1.291	980
80 a 84 años	34.890	14.143	20.747	33.630	13.500	20.129	1.259	643	617
85 a 89 años	19.407	7.078	12.329	18.956	6.873	12.083	451	205	247
90 a 94 años	6.484	2.028	4.456	6.345	1.974	4.371	140	54	86
95 a 99 años	1.257	320	937	1.222	308	914	34	12	24
100 y más años	167	34	133	164	32	133	3	3	0
ESPAÑA									
TOTAL	46.593.236	22.933.750	23.659.486	40.542.150	19.930.427	20.611.723	6.051.086	3.003.322	3.047.763
0 a 4 años	2.365.612	1.220.340	1.145.272	2.324.373	1.198.942	1.125.432	41.237	21.399	19.840
5 a 9 años	2.458.827	1.266.861	1.191.965	2.331.991	1.203.794	1.128.197	126.836	63.065	63.769
10 a 14 años	2.246.158	1.155.180	1.090.978	1.999.166	1.029.698	969.468	246.993	125.484	121.510
15 a 19 años	2.152.002	1.107.764	1.044.238	1.825.502	937.884	887.617	326.501	169.879	156.621

2.1.11. Población residente según grupos de edad, país de nacimiento (España/extranjero) y sexo.

	Julio 2013								
	Total			España			Extranjero		
	TOTAL	Hombres	Mujeres	TOTAL	Hombres	Mujeres	TOTAL	Hombres	Mujeres
20 a 24 años	2.405.154	1.223.041	1.182.113	1.989.298	1.021.829	967.469	415.856	201.211	214.644
25 a 29 años	2.820.647	1.414.301	1.406.346	2.216.094	1.136.164	1.079.930	604.554	278.137	326.416
30 a 34 años	3.569.022	1.807.531	1.761.491	2.766.335	1.415.487	1.350.848	802.688	392.045	410.645
35 a 39 años	4.054.564	2.077.394	1.977.170	3.227.267	1.648.555	1.578.711	827.298	428.838	398.459
40 a 44 años	3.856.318	1.968.434	1.887.884	3.127.076	1.588.045	1.539.030	729.241	380.389	348.855
45 a 49 años	3.678.766	1.854.539	1.824.227	3.088.070	1.552.881	1.535.189	590.695	301.658	289.038
50 a 54 años	3.308.649	1.648.323	1.660.327	2.891.739	1.441.599	1.450.139	416.910	206.725	210.187
55 a 59 años	2.835.786	1.395.716	1.440.070	2.550.377	1.258.511	1.291.866	285.408	137.205	148.203
60 a 64 años	2.496.200	1.212.961	1.283.240	2.290.327	1.117.790	1.172.537	205.872	95.170	110.704
65 a 69 años	2.297.295	1.091.972	1.205.323	2.134.043	1.015.524	1.118.519	163.253	76.447	86.804
70 a 74 años	1.761.158	812.733	948.425	1.643.463	755.593	887.871	117.694	57.140	60.555
75 a 79 años	1.687.123	730.832	956.291	1.615.452	695.731	919.720	71.672	35.102	36.571
80 a 84 años	1.384.767	551.974	832.793	1.341.125	532.114	809.011	43.641	19.860	23.781
85 a 89 años	807.248	280.541	526.706	784.240	271.162	513.078	23.009	9.379	13.630
90 a 94 años	321.196	93.464	227.732	312.377	90.206	222.170	8.819	3.257	5.560
95 a 99 años	73.756	17.037	56.719	71.367	16.284	55.083	2.390	753	1.635
100 y más años	12.988	2.812	10.176	12.471	2.632	9.838	517	179	338

Las poblaciones están referidas al día 1 de cada mes.

Fuente: INE. Cifras de Población

2.1.12. Población residente según nacionalidad (española/extranjera), lugar de nacimiento y sexo.

	Julio 2013			España			Extranjero		
	Total	Hombres	Mujeres	TOTAL	Hombres	Mujeres	TOTAL	Hombres	Mujeres
MURCIA (Región de)									
Total	1.461.214	734.406	726.808	1.232.913	610.538	622.376	228.300	123.868	104.431
Española	1.246.636	616.282	630.353	1.210.187	598.583	611.603	36.449	17.699	18.749
Extranjera	214.562	118.114	96.447	22.713	11.946	10.768	191.846	106.164	85.680
Apátridas	16	10	7	14	9	6	2	1	1
ESPAÑA									
Total	46.593.236	22.933.750	23.659.486	40.542.150	19.930.427	20.611.723	6.051.086	3.003.322	3.047.763
Española	41.730.554	20.448.570	21.281.984	40.106.448	19.704.519	20.401.929	1.624.106	744.050	880.055
Extranjera	4.862.112	2.484.773	2.377.339	435.422	225.728	209.696	4.426.684	2.259.046	2.167.641
Apátridas	571	408	163	279	181	98	291	226	64

Las poblaciones están referidas al día 1 de cada mes.

Fuente: INE. Cifras de Población

2.1.13. Proyecciones de población. Población residente a 1 de enero según edad y año.

	2014	2015	2016	2017	2018	2019	2020	2021	2022	2023	2024
Total	1.461.876	1.462.508	1.463.004	1.463.364	1.463.596	1.463.713	1.463.732	1.463.675	1.463.562	1.463.416	1.463.258
0 años	16.142	15.266	14.803	14.359	13.939	13.550	13.193	12.873	12.591	12.347	12.141
1 año	16.719	16.074	15.224	14.767	14.329	13.915	13.530	13.178	12.861	12.583	12.343
2 años	17.069	16.640	16.009	15.184	14.733	14.301	13.892	13.512	13.163	12.850	12.575
3 años	17.105	16.997	16.561	15.944	15.142	14.697	14.270	13.866	13.491	13.146	12.837
4 años	17.742	17.033	16.925	16.483	15.878	15.098	14.659	14.237	13.838	13.467	13.127
5 años	18.845	17.659	16.963	16.855	16.408	15.814	15.054	14.621	14.205	13.810	13.444
6 años	18.450	18.763	17.582	16.897	16.789	16.338	15.755	15.013	14.585	14.174	13.784
7 años	18.297	18.385	18.689	17.512	16.838	16.731	16.276	15.703	14.978	14.555	14.148
8 años	17.739	18.247	18.330	18.626	17.453	16.788	16.682	16.224	15.659	14.949	14.532
9 años	17.476	17.708	18.208	18.286	18.574	17.405	16.750	16.645	16.183	15.627	14.931
10 años	17.433	17.464	17.687	18.180	18.254	18.535	17.370	16.723	16.620	16.155	15.606
11 años	16.748	17.428	17.462	17.678	18.165	18.235	18.510	17.348	16.709	16.606	16.139
12 años	16.648	16.753	17.434	17.472	17.680	18.163	18.229	18.498	17.339	16.706	16.605
13 años	16.348	16.660	16.768	17.452	17.492	17.695	18.172	18.236	18.499	17.343	16.716
14 años	15.690	16.363	16.682	16.794	17.479	17.523	17.720	18.193	18.254	18.513	17.359
15 años	15.682	15.715	16.390	16.716	16.831	17.518	17.565	17.757	18.226	18.285	18.539
16 años	15.895	15.712	15.751	16.427	16.761	16.879	17.568	17.618	17.805	18.271	18.327
17 años	15.531	15.928	15.752	15.798	16.476	16.816	16.938	17.628	17.680	17.863	18.325
18 años	15.571	15.581	15.970	15.801	15.854	16.533	16.880	17.005	17.697	17.752	17.931
19 años	15.252	15.619	15.637	16.018	15.857	15.916	16.597	16.951	17.079	17.773	17.830
20 años	16.205	15.309	15.670	15.695	16.068	15.916	15.983	16.664	17.025	17.157	17.851
21 años	16.660	16.254	15.365	15.720	15.754	16.119	15.974	16.049	16.731	17.099	17.234
22 años	16.725	16.702	16.300	15.419	15.767	15.809	16.167	16.031	16.114	16.796	17.169
23 años	17.038	16.758	16.739	16.341	15.468	15.810	15.860	16.211	16.084	16.174	16.856
24 años	17.223	17.057	16.786	16.771	16.376	15.512	15.848	15.907	16.250	16.131	16.229
25 años	17.399	17.234	17.072	16.810	16.798	16.407	15.553	15.883	15.948	16.286	16.174
26 años	17.875	17.399	17.243	17.086	16.832	16.824	16.436	15.592	15.916	15.988	16.319
27 años	17.913	17.835	17.398	17.251	17.098	16.853	16.849	16.464	15.630	15.948	16.024
28 años	18.990	17.888	17.801	17.398	17.259	17.111	16.874	16.873	16.490	15.667	15.979
29 años	19.780	18.916	17.868	17.773	17.400	17.268	17.126	16.895	16.898	16.517	15.703

2.1.13. Proyecciones de población. Población residente a 1 de enero según edad y año.

	2014	2015	2016	2017	2018	2019	2020	2021	2022	2023	2024
30 años	20.913	19.678	18.853	17.851	17.752	17.404	17.279	17.141	16.916	16.922	16.543
31 años	22.631	20.779	19.589	18.798	17.837	17.734	17.409	17.289	17.155	16.936	16.945
32 años	23.840	22.440	20.659	19.510	18.749	17.824	17.719	17.412	17.297	17.167	16.954
33 años	25.149	23.630	22.270	20.552	19.438	18.703	17.809	17.703	17.412	17.302	17.175
34 años	25.343	24.893	23.441	22.116	20.452	19.371	18.659	17.792	17.685	17.408	17.302
35 años	26.710	25.108	24.659	23.266	21.973	20.358	19.306	18.613	17.771	17.664	17.399
36 años	26.528	26.442	24.890	24.445	23.103	21.839	20.267	19.240	18.566	17.746	17.638
37 años	26.698	26.267	26.194	24.687	24.246	22.950	21.712	20.179	19.175	18.518	17.716
38 años	26.324	26.444	26.026	25.964	24.498	24.062	22.806	21.593	20.093	19.111	18.468
39 años	26.195	26.086	26.208	25.802	25.751	24.322	23.891	22.672	21.480	20.011	19.048
40 años	25.175	25.961	25.866	25.990	25.595	25.554	24.158	23.733	22.546	21.374	19.932
41 años	25.046	24.971	25.744	25.662	25.789	25.404	25.373	24.006	23.587	22.429	21.275
42 años	24.321	24.835	24.780	25.542	25.472	25.603	25.228	25.206	23.866	23.452	22.319
43 años	24.176	24.141	24.638	24.602	25.354	25.295	25.431	25.064	25.050	23.734	23.326
44 años	23.789	23.984	23.969	24.451	24.433	25.177	25.128	25.268	24.910	24.904	23.610
45 años	23.647	23.622	23.801	23.806	24.275	24.272	25.010	24.971	25.116	24.765	24.766
46 años	23.752	23.480	23.461	23.626	23.649	24.107	24.119	24.851	24.822	24.970	24.627
47 años	23.255	23.588	23.319	23.305	23.458	23.498	23.947	23.973	24.700	24.679	24.831
48 años	22.350	23.088	23.428	23.161	23.153	23.296	23.351	23.793	23.831	24.554	24.541
49 años	22.241	22.203	22.926	23.272	23.008	23.006	23.141	23.210	23.645	23.694	24.414
50 años	20.959	22.097	22.058	22.768	23.119	22.858	22.861	22.989	23.072	23.501	23.561
51 años	19.483	20.827	21.954	21.916	22.615	22.969	22.711	22.720	22.843	22.937	23.362
52 años	19.228	19.353	20.696	21.812	21.776	22.465	22.823	22.567	22.582	22.700	22.805
53 años	19.036	19.101	19.226	20.567	21.674	21.639	22.320	22.679	22.427	22.447	22.561
54 años	18.620	18.911	18.976	19.101	20.439	21.538	21.504	22.177	22.539	22.290	22.315
55 años	17.976	18.505	18.788	18.853	18.979	20.313	21.404	21.372	22.039	22.402	22.156
56 años	17.361	17.871	18.394	18.669	18.735	18.861	20.192	21.275	21.244	21.905	22.270
57 años	15.167	17.260	17.768	18.284	18.553	18.620	18.747	20.073	21.149	21.119	21.775
58 años	14.875	15.080	17.160	17.665	18.176	18.440	18.508	18.635	19.955	21.025	20.996
59 años	14.025	14.797	14.996	17.062	17.566	18.070	18.330	18.399	18.527	19.842	20.906
60 años	14.133	13.950	14.718	14.912	16.964	17.465	17.965	18.222	18.291	18.420	19.729

2.1.13. Proyecciones de población. Población residente a 1 de enero según edad y año.

	2014	2015	2016	2017	2018	2019	2020	2021	2022	2023	2024
61 años	13.885	14.061	13.879	14.643	14.832	16.870	17.370	17.864	18.119	18.189	18.318
62 años	13.337	13.813	13.990	13.810	14.569	14.755	16.779	17.276	17.766	18.019	18.090
63 años	12.748	13.265	13.737	13.916	13.738	14.493	14.676	16.685	17.181	17.666	17.918
64 años	12.830	12.676	13.190	13.660	13.841	13.664	14.416	14.597	16.590	17.085	17.566
65 años	13.653	12.752	12.599	13.110	13.577	13.759	13.586	14.333	14.513	16.491	16.984
66 años	12.474	13.548	12.663	12.511	13.019	13.484	13.667	13.497	14.241	14.419	16.382
67 años	11.993	12.362	13.431	12.562	12.412	12.917	13.381	13.565	13.399	14.139	14.317
68 años	12.639	11.871	12.236	13.301	12.448	12.301	12.803	13.265	13.450	13.289	14.024
69 años	11.316	12.499	11.738	12.100	13.160	12.323	12.179	12.679	13.139	13.326	13.170
70 años	10.576	11.169	12.344	11.591	11.949	13.004	12.184	12.044	12.541	12.999	13.189
71 años	9.320	10.427	11.009	12.175	11.431	11.786	12.834	12.033	11.897	12.391	12.847
72 años	8.997	9.168	10.261	10.833	11.989	11.255	11.606	12.648	11.865	11.733	12.226
73 años	11.590	8.834	9.003	10.083	10.644	11.789	11.067	11.414	12.448	11.685	11.558
74 años	7.111	11.358	8.658	8.826	9.891	10.442	11.576	10.865	11.208	12.234	11.492
75 años	9.429	6.951	11.109	8.470	8.636	9.687	10.226	11.348	10.651	10.990	12.007
76 años	9.057	9.190	6.777	10.842	8.266	8.432	9.466	9.994	11.102	10.420	10.755
77 años	9.073	8.802	8.934	6.592	10.556	8.049	8.214	9.230	9.747	10.840	10.174
78 años	8.695	8.789	8.528	8.661	6.393	10.251	7.818	7.981	8.978	9.484	10.561
79 años	8.446	8.388	8.488	8.239	8.373	6.183	9.928	7.573	7.736	8.712	9.207
80 años	8.201	8.106	8.061	8.165	7.930	8.064	5.958	9.582	7.311	7.473	8.427
81 años	7.618	7.827	7.744	7.710	7.820	7.599	7.734	5.718	9.212	7.030	7.193
82 años	6.870	7.223	7.433	7.361	7.339	7.453	7.248	7.383	5.463	8.817	6.731
83 años	6.861	6.463	6.807	7.016	6.955	6.945	7.063	6.874	7.010	5.191	8.395
84 años	5.758	6.400	6.040	6.371	6.579	6.529	6.531	6.652	6.480	6.615	4.904
85 años	5.367	5.321	5.924	5.602	5.919	6.124	6.085	6.097	6.221	6.067	6.201
86 años	4.344	4.900	4.868	5.430	5.145	5.447	5.647	5.619	5.642	5.767	5.631
87 años	4.100	3.917	4.426	4.408	4.926	4.678	4.963	5.157	5.139	5.170	5.295
88 años	3.380	3.643	3.491	3.953	3.947	4.421	4.208	4.474	4.660	4.650	4.690
89 años	2.876	2.961	3.199	3.076	3.490	3.494	3.922	3.743	3.988	4.164	4.163
90 años	2.087	2.474	2.555	2.769	2.670	3.037	3.049	3.432	3.283	3.507	3.671
91 años	1.814	1.764	2.096	2.172	2.360	2.284	2.604	2.623	2.960	2.840	3.042

2.1.13. Proyecciones de población. Población residente a 1 de enero según edad y año.

	2014	2015	2016	2017	2018	2019	2020	2021	2022	2023	2024
92 años	1.272	1.505	1.468	1.748	1.817	1.981	1.925	2.200	2.223	2.516	2.421
93 años	856	1.034	1.229	1.202	1.436	1.498	1.639	1.598	1.832	1.858	2.109
94 años	680	681	825	986	967	1.159	1.214	1.333	1.305	1.501	1.528
95 años	500	532	535	651	781	769	925	973	1.073	1.055	1.218
96 años	314	383	410	414	506	611	604	729	770	853	843
97 años	225	236	289	310	316	388	470	467	566	601	669
98 años	150	165	174	215	232	238	294	358	358	436	466
99 años	126	108	120	127	158	171	177	220	269	271	332
100 y más	170	202	212	228	244	276	309	335	384	453	502

Los cálculos se han realizado para la población residente.

Fuente: INE. Proyecciones de Población

2.1.13. Proyecciones de población. Población residente a 1 de enero según edad y año.

	2025	2026	2027	2028	2029
Total	1.463.102	1.462.966	1.462.859	1.462.793	1.462.769
0 años	11.970	11.832	11.725	11.647	11.594
1 año	12.139	11.970	11.834	11.729	11.652
2 años	12.338	12.137	11.970	11.836	11.732
3 años	12.566	12.331	12.133	11.968	11.835
4 años	12.822	12.553	12.321	12.125	11.963
5 años	13.108	12.806	12.540	12.311	12.117
6 años	13.422	13.089	12.791	12.528	12.302
7 años	13.763	13.404	13.075	12.780	12.520
8 años	14.129	13.748	13.393	13.067	12.775
9 años	14.517	14.119	13.741	13.390	13.067
10 años	14.922	14.513	14.118	13.744	13.396
11 años	15.596	14.924	14.518	14.127	13.756
12 años	16.135	15.598	14.937	14.535	14.146
13 años	16.616	16.143	15.612	14.960	14.561
14 años	16.738	16.639	16.163	15.637	14.994
15 años	17.387	16.771	16.674	16.196	15.674
16 años	18.577	17.426	16.816	16.720	16.240
17 años	18.380	18.626	17.477	16.872	16.777
18 años	18.389	18.442	18.685	17.538	16.938
19 años	18.005	18.460	18.510	18.750	17.605
20 años	17.912	18.083	18.534	18.582	18.818
21 años	17.929	17.992	18.159	18.607	18.653
22 años	17.307	18.003	18.069	18.233	18.677
23 años	17.234	17.375	18.071	18.139	18.299
24 años	16.910	17.292	17.435	18.130	18.202
25 años	16.280	16.959	17.344	17.488	18.183
26 años	16.215	16.328	17.004	17.391	17.536
27 años	16.350	16.253	16.372	17.045	17.433
28 años	16.060	16.381	16.290	16.415	17.084
29 años	16.009	16.094	16.411	16.326	16.456

2.1.13. Proyecciones de población. Población residente a 1 de enero según edad y año.

	2025	2026	2027	2028	2029
30 años	15.738	16.039	16.127	16.440	16.360
31 años	16.567	15.771	16.067	16.158	16.466
32 años	16.965	16.588	15.800	16.091	16.184
33 años	16.966	16.980	16.604	15.824	16.110
34 años	17.178	16.974	16.989	16.615	15.842
35 años	17.297	17.176	16.975	16.992	16.619
36 años	17.384	17.285	17.167	16.970	16.989
37 años	17.609	17.364	17.268	17.152	16.959
38 años	17.684	17.577	17.340	17.247	17.133
39 años	18.418	17.649	17.543	17.313	17.223
40 años	18.986	18.368	17.613	17.507	17.285
41 años	19.858	18.927	18.320	17.577	17.472
42 años	21.182	19.787	18.870	18.273	17.541
43 años	22.216	21.094	19.719	18.815	18.227
44 años	23.207	22.118	21.009	19.652	18.761
45 años	23.492	23.094	22.024	20.928	19.588
46 años	24.634	23.379	22.986	21.933	20.849
47 años	24.495	24.508	23.270	22.882	21.845
48 años	24.697	24.368	24.387	23.165	22.781
49 años	24.407	24.568	24.244	24.269	23.062
50 años	24.277	24.278	24.442	24.124	24.153
51 años	23.431	24.144	24.151	24.319	24.007
52 años	23.226	23.304	24.014	24.026	24.198
53 años	22.677	23.093	23.180	23.887	23.904
54 años	22.426	22.550	22.964	23.057	23.762
55 años	22.185	22.294	22.427	22.838	22.938
56 años	22.026	22.060	22.167	22.308	22.716
57 años	22.141	21.900	21.938	22.044	22.191
58 años	21.647	22.014	21.776	21.818	21.923
59 años	20.878	21.524	21.891	21.657	21.702
60 años	20.786	20.759	21.401	21.769	21.538

2.1.13. Proyecciones de población. Población residente a 1 de enero según edad y año.

	2025	2026	2027	2028	2029
61 años	19.621	20.672	20.647	21.283	21.652
62 años	18.221	19.516	20.562	20.537	21.170
63 años	17.990	18.122	19.410	20.450	20.427
64 años	17.817	17.891	18.023	19.305	20.340
65 años	17.461	17.713	17.788	17.922	19.196
66 años	16.874	17.348	17.600	17.676	17.812
67 años	16.263	16.755	17.225	17.478	17.556
68 años	14.203	16.132	16.623	17.091	17.345
69 años	13.901	14.080	15.993	16.484	16.949
70 años	13.037	13.764	13.943	15.840	16.330
71 años	13.039	12.892	13.616	13.796	15.675
72 años	12.680	12.874	12.733	13.452	13.633
73 años	12.048	12.500	12.696	12.562	13.276
74 años	11.370	11.858	12.307	12.506	12.378
75 años	11.286	11.169	11.655	12.102	12.304
76 años	11.762	11.063	10.953	11.436	11.880
77 años	10.506	11.502	10.826	10.723	11.203
78 años	9.913	10.240	11.224	10.573	10.476
79 años	10.265	9.636	9.960	10.930	10.305
80 años	8.910	9.947	9.340	9.660	10.614
81 años	8.121	8.592	9.605	9.023	9.338
82 años	6.893	7.795	8.252	9.239	8.683
83 años	6.412	6.574	7.445	7.889	8.844
84 años	7.948	6.074	6.235	7.073	7.501
85 años	4.603	7.475	5.716	5.876	6.678
86 años	5.763	4.283	6.973	5.336	5.494
87 años	5.177	5.307	3.950	6.447	4.938
88 años	4.813	4.713	4.839	3.608	5.904
89 años	4.208	4.328	4.245	4.367	3.262
90 años	3.677	3.727	3.842	3.775	3.891
91 años	3.193	3.205	3.257	3.366	3.315

2.1.13. Proyecciones de población. Población residente a 1 de enero según edad y año.

	2025	2026	2027	2028	2029
92 años	2.600	2.738	2.755	2.807	2.909
93 años	2.036	2.194	2.318	2.337	2.390
94 años	1.740	1.687	1.823	1.932	1.954
95 años	1.244	1.422	1.384	1.500	1.597
96 años	977	1.002	1.150	1.124	1.223
97 años	665	774	798	919	903
98 años	521	520	609	631	731
99 años	357	401	403	474	494
100 y más	580	652	734	795	888

Los cálculos se han realizado para la población residente.

Fuente: INE. Proyecciones de Población

2.1.14. Evolución de los indicadores de estructura demográfica.

Porcentajes

	2004	2005	2006	2007	2008	2009	2010	2011	2012	2013
ESTRUCTURA POR EDAD										
Menores de 20 años	23,38	23,07	22,95	22,97	22,98	23,08	23,15	23,10	23,03	23,00
Entre 20 y 64 años	62,53	63,17	63,25	63,28	63,41	63,27	63,09	62,85	62,67	62,47
De 65 y más años	14,09	13,75	13,80	13,75	13,61	13,65	13,76	14,05	14,30	14,53
ÍNDICE DE VEJEZ										
De 65 y más años/menores de 20 años	60,28	59,60	60,11	59,86	59,19	59,13	59,46	60,83	62,08	63,17
ÍNDICE DE DEPENDENCIA										
Juvenil										
< de 20 años/Población entre 20 y 64 años	37,39	36,52	36,28	36,30	36,25	36,49	36,69	36,75	36,74	36,82
Anciana										
>= de 65 años/Población entre 20 y 64 años	22,54	21,77	21,81	21,73	21,46	21,58	21,82	22,36	22,81	23,26
Total										
< de 20 años + >= de 65 años/ Población entre 20 y 64 años	59,92	58,29	58,09	58,03	57,70	58,06	58,51	59,11	59,55	60,09
MUJERES EN EDAD FÉRTIL										
Mujeres de 15 a 49 años/Total Mujeres	52,99	53,02	52,92	52,79	52,61	52,13	51,52	50,92	50,34	49,84
RAZÓN DE MASCULINIDAD										
Hombres/Mujeres	101,47	102,78	103,53	102,99	102,83	102,34	102,11	101,80	101,50	101,04

Fuente: CREM. Indicadores Demográficos

2.1.15. Evolución de la esperanza de vida al nacimiento según sexo.

	MURCIA (Región de)			ESPAÑA		
	TOTAL	Hombres	Mujeres	TOTAL	Hombres	Mujeres
1991	76,50	73,39	79,60	77,08	73,50	80,67
1992	77,06	73,78	80,35	77,52	73,90	81,16
1993	77,43	74,23	80,65	77,65	74,09	81,22
1994	77,57	74,22	80,96	78,02	74,45	81,58
1995	77,98	74,86	81,10	78,09	74,51	81,70
1996	77,96	74,84	81,07	78,22	74,62	81,84
1997	77,95	74,69	81,26	78,71	75,24	82,17
1998	78,11	74,87	81,40	78,81	75,37	82,26
1999	77,82	74,72	80,97	78,84	75,41	82,29
2000	78,38	75,20	81,60	79,34	75,94	82,73
2001	78,96	75,64	82,35	79,69	76,30	83,07
2002	78,97	75,92	82,05	79,77	76,38	83,14
2003	79,10	76,20	82,04	79,71	76,42	82,99
2004	79,54	76,51	82,61	80,29	76,98	83,58
2005	79,70	76,62	82,88	80,28	77,02	83,54
2006	80,26	77,26	83,33	80,95	77,71	84,16
2007	80,32	77,30	83,42	80,97	77,79	84,14
2008	80,43	77,83	83,05	81,30	78,23	84,34
2009	80,92	78,23	83,63	81,67	78,63	84,66
2010	81,63	78,97	84,29	82,09	79,06	85,05
2011	81,73	78,99	84,48	82,27	79,32	85,16
2012	81,73	78,89	84,62	82,29	79,38	85,13
2013	82,40	79,88	84,89	82,84	79,99	85,61

Tales indicadores se calculan a partir de los resultados definitivos y provisionales de las estadísticas del Movimiento Natural de la Población, así como de las cifras poblacionales de referencia (proporcionadas por las Estimaciones Intercensales de Población, hasta el año 2011, y por Cifras de Población, desde el año 2012).

Los datos del año 2013 son provisionales.

Fuente: INE. Indicadores demográficos básicos

2.1.16. Hogares según régimen de tenencia y tamaño del hogar.

	2011						
	TOTAL	1 persona	2 personas	3 personas	4 personas	5 personas	6 o más personas
MURCIA (Región de)							
TOTAL	515.367	95.106	143.030	110.178	113.858	36.370	16.825
Propia, por compra, totalmente pagada	191.466	38.280	65.757	37.701	36.070	10.089	3.569
Propia, por compra, con pagos pendientes (hipotecas)	186.309	26.448	41.521	44.804	51.590	15.556	6.390
Propia por herencia o donación	38.725	9.379	10.706	7.540	7.555	2.668	877
Alquilada	62.070	11.646	15.304	12.406	11.639	5.959	5.115
Cedida gratis o a bajo precio (por otro hogar, pagada por la empresa...)	12.335	3.655	3.420	2.064	2.250	787	159
Otra forma	24.463	5.699	6.323	5.663	4.754	1.310	715
ESPAÑA							
TOTAL	18.083.692	4.193.319	5.441.840	3.916.574	3.353.076	857.861	321.022
Propia, por compra, totalmente pagada	7.026.578	1.706.872	2.503.625	1.398.769	1.086.304	250.305	80.703
Propia, por compra, con pagos pendientes (hipotecas)	5.940.928	1.083.574	1.453.785	1.495.139	1.491.833	321.823	94.774
Propia por herencia o donación	1.307.481	395.549	394.640	243.023	186.728	61.969	25.573
Alquilada	2.438.574	615.569	713.828	489.914	366.495	159.516	93.251
Cedida gratis o a bajo precio (por otro hogar, pagada por la empresa...)	430.516	147.768	112.321	78.412	68.549	17.193	6.273
Otra forma	939.614	243.988	263.640	211.316	153.167	47.054	20.448

Debido a la metodología empleada para el cálculo de las cifras de población censal, los resultados incluyen cifras con decimales que en la visualización web no se muestran; por este motivo se pueden encontrar discrepancias entre las diferentes desagregaciones que se ofrecen (territorial, etc) y su correspondiente total.

Fuente: INE. Censo de Población y Viviendas 2011

2.1.17. Núcleos familiares según tamaño y tipo de núcleo.

	2011				
	TOTAL	Pareja sin hijos	Pareja con hijos	Padre con hijos	Madre con hijos
MURCIA (Región de)					
TOTAL	416.091	116.774	235.057	13.619	50.640
2 personas	158.823	116.774		9.286	32.764
3 personas	114.719		96.656	3.608	14.455
4 personas	108.829		105.383	644	2.802
5 personas	26.397		25.810		512
6 o más personas	7.322		7.208		108
ESPAÑA					
TOTAL	13.694.252	4.413.304	7.060.230	463.955	1.756.763
2 personas	5.939.070	4.413.304		319.754	1.206.011
3 personas	3.941.329		3.358.830	121.120	461.379
4 personas	3.164.890		3.070.214	19.254	75.422
5 personas	545.508		531.105	3.053	11.350
6 o más personas	103.455		100.081	774	2.601

Debido a la metodología empleada para el cálculo de las cifras de población censal, los resultados incluyen cifras con decimales que en la visualización web no se muestran; por este motivo se pueden encontrar discrepancias entre las diferentes desagregaciones que se ofrecen (territorial, etc) y su correspondiente total.

Fuente: INE. Censo de Población y Viviendas 2011

2.1.18. Proyecciones de hogares. Hogares residentes a 1 de enero de cada año, en viviendas familiares, según tamaño del hogar.

AÑOS	MURCIA (Región de)						ESPAÑA					
	TOTAL	1 persona	2 personas	3 personas	4 personas	5 personas o más	TOTAL	1 persona	2 personas	3 personas	4 personas	5 personas o más
2002	381.698	62.915	86.340	74.888	91.958	65.596	14.280.067	2.907.254	3.619.456	3.021.832	3.054.760	1.676.765
2003	397.400	66.859	91.968	78.430	94.091	66.053	14.721.385	3.058.698	3.811.214	3.112.426	3.082.508	1.656.539
2004	412.754	70.610	97.668	82.035	96.348	66.093	15.129.263	3.192.997	3.990.326	3.203.370	3.114.637	1.627.933
2005	428.688	74.183	103.391	85.935	99.025	66.155	15.546.998	3.325.352	4.171.313	3.300.910	3.153.802	1.595.620
2006	445.775	78.243	109.959	89.960	101.635	65.977	15.972.235	3.467.384	4.367.812	3.395.674	3.185.830	1.555.534
2007	461.605	81.600	116.145	94.028	104.455	65.378	16.403.910	3.598.319	4.559.411	3.499.535	3.230.074	1.516.570
2008	477.255	84.772	122.376	98.175	107.386	64.545	16.873.211	3.734.406	4.762.783	3.613.066	3.282.104	1.480.852
2009	489.746	87.520	128.056	101.830	109.798	62.541	17.248.008	3.855.660	4.948.410	3.707.068	3.316.175	1.420.695
2010	499.424	90.040	133.296	104.934	111.518	59.636	17.520.072	3.960.812	5.110.532	3.779.128	3.330.005	1.339.595
2011	507.579	92.567	138.377	107.706	112.811	56.119	17.776.308	4.067.530	5.271.446	3.846.687	3.339.217	1.251.428
2012	514.932	95.617	143.054	110.076	113.454	52.731	18.017.422	4.186.447	5.420.143	3.900.709	3.340.475	1.169.648
2013	522.603	101.027	147.392	111.263	112.327	50.595	18.168.540	4.340.260	5.509.708	3.884.965	3.303.274	1.130.333
2014	531.035	106.631	151.917	112.580	111.342	48.565	18.252.887	4.480.391	5.581.768	3.852.223	3.251.485	1.087.019
2015	536.637	113.499	151.832	111.900	111.178	48.227	18.353.761	4.624.352	5.567.693	3.853.035	3.240.600	1.068.081
2016	540.032	116.597	152.807	112.347	110.942	47.341	18.407.111	4.704.158	5.575.806	3.847.984	3.232.825	1.046.338
2017	543.341	119.648	153.807	112.772	110.654	46.459	18.463.290	4.785.070	5.587.844	3.842.291	3.223.245	1.024.840
2018	546.861	122.746	155.199	113.180	110.189	45.547	18.522.015	4.863.967	5.608.613	3.836.024	3.210.229	1.003.182
2019	550.328	125.822	156.636	113.558	109.669	44.642	18.578.994	4.938.129	5.633.666	3.829.779	3.195.658	981.762
2020	553.559	128.502	158.243	113.977	109.092	43.744	18.634.669	5.007.889	5.663.418	3.823.953	3.178.965	960.443
2021	557.116	131.715	159.807	114.319	108.435	42.841	18.700.084	5.091.991	5.693.294	3.815.759	3.159.667	939.374
2022	560.430	134.524	161.487	114.720	107.752	41.947	18.758.100	5.164.916	5.725.286	3.809.007	3.140.160	918.731
2023	563.641	137.234	163.186	115.120	107.039	41.062	18.817.183	5.239.223	5.758.789	3.801.646	3.119.117	898.408
2024	567.106	140.120	165.104	115.509	106.212	40.161	18.881.863	5.319.516	5.795.243	3.793.570	3.095.416	878.118
2025	570.575	143.001	167.128	115.870	105.316	39.260	18.948.718	5.400.162	5.836.571	3.784.899	3.069.219	857.867
2026	574.134	145.972	169.140	116.227	104.419	38.377	19.013.826	5.480.060	5.875.861	3.776.508	3.043.232	838.164
2027	577.582	148.783	171.240	116.590	103.477	37.491	19.076.441	5.555.868	5.916.363	3.768.786	3.016.681	818.742
2028	581.043	151.572	173.383	116.943	102.524	36.621	19.139.756	5.632.102	5.958.311	3.760.595	2.989.078	799.671

2.1.18. Proyecciones de hogares. Hogares residentes a 1 de enero de cada año, en viviendas familiares, según tamaño del hogar.

AÑOS	MURCIA (Región de)						ESPAÑA					
	TOTAL	1 persona	2 personas	3 personas	4 personas	5 personas o más	TOTAL	1 persona	2 personas	3 personas	4 personas	5 personas o más
2029	584.500	154.424	175.442	117.283	101.585	35.767	19.204.058	5.711.125	5.998.563	3.752.375	2.961.117	780.877

En esta primera edición de las Proyecciones de Hogares 2014-2029 se completa la información con la serie histórica correspondiente a las estimaciones de hogares desde 2002 hasta 2014.

Fuente: INE. Proyecciones de Hogares

2.2.1. Evolución del número de nacimientos según sexo.

	TOTAL	Hombres	Mujeres
1986	13.958	7.284	6.674
1987	13.996	7.221	6.775
1988	13.979	7.284	6.695
1989	13.992	7.297	6.695
1990	13.869	7.121	6.748
1991	13.790	7.007	6.783
1992	13.770	7.163	6.607
1993	13.350	6.977	6.373
1994	12.494	6.485	6.009
1995	12.570	6.473	6.097
1996	12.649	6.555	6.094
1997	12.980	6.661	6.319
1998	12.790	6.582	6.208
1999	13.099	6.710	6.389
2000	14.195	7.293	6.902
2001	14.991	7.649	7.342
2002	15.490	8.002	7.488
2003	16.446	8.553	7.893
2004	16.674	8.648	8.026
2005	17.330	9.005	8.325
2006	18.082	9.381	8.701
2007	18.601	9.582	9.019
2008	19.386	9.948	9.438
2009	18.571	9.574	8.997
2010	18.025	9.315	8.710
2011	17.408	9.005	8.403
2012	16.682	8.681	8.001
2013	16.105	8.294	7.811

Según lugar de nacimiento de la madre.

Fuente: CREM. Movimiento Natural de la Población

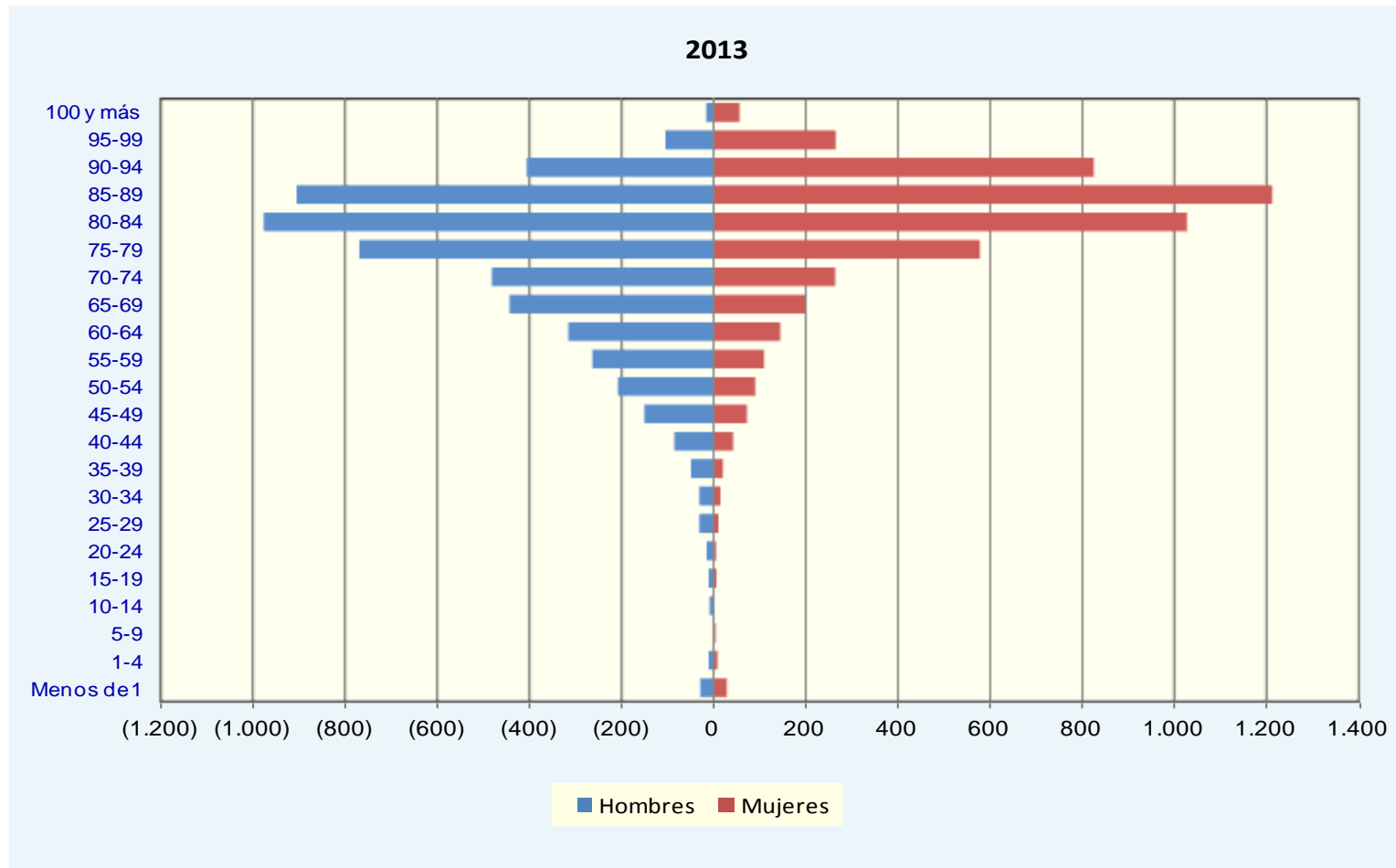
2.2.2. Evolución de las defunciones totales y de menores de un año según sexo.

	Total			Menores de un año		
	TOTAL	Hombres	Mujeres	TOTAL	Hombres	Mujeres
1986	7.779	4.074	3.705	109	68	41
1987	7.576	3.904	3.672	100	60	40
1988	7.841	4.085	3.756	106	53	53
1989	8.408	4.420	3.988	119	67	52
1990	8.552	4.542	4.010	95	53	42
1991	8.480	4.416	4.064	126	67	59
1992	8.264	4.349	3.915	127	76	51
1993	8.482	4.474	4.008	79	43	36
1994	8.493	4.514	3.979	91	57	34
1995	8.413	4.400	4.013	62	33	29
1996	8.582	4.508	4.074	98	61	37
1997	8.863	4.738	4.125	80	42	38
1998	9.057	4.835	4.222	75	41	34
1999	9.690	5.018	4.672	96	57	39
2000	9.204	4.860	4.344	97	57	40
2001	9.140	4.900	4.240	81	48	33
2002	9.444	4.951	4.493	96	56	40
2003	9.704	5.021	4.683	98	56	42
2004	9.593	5.059	4.534	89	57	32
2005	9.942	5.241	4.701	86	53	33
2006	9.711	5.162	4.549	75	44	31
2007	10.072	5.421	4.651	72	40	32
2008	10.399	5.397	5.002	66	35	31
2009	10.356	5.452	4.904	67	34	33
2010	9.977	5.214	4.763	57	28	29
2011	10.197	5.353	4.844	57	33	24
2012	10.680	5.621	5.059	80	44	36
2013	10.115	5.210	4.905	57	29	28

Defunciones de residentes en Murcia.

Fuente: CREM. Movimiento Natural de la Población

G-2.3. Gráfico de la pirámide de defunciones.



Fuente: CREM. Movimiento Natural de la Población

2.2.3. Evolución de los matrimonios.

	MURCIA (Región de)
1986	6.435
1987	6.648
1988	6.728
1989	6.840
1990	6.688
1991	6.434
1992	6.372
1993	5.830
1994	5.893
1995	6.040
1996	5.928
1997	6.206
1998	6.419
1999	6.663
2000	6.949
2001	6.544
2002	6.687
2003	6.829
2004	6.650
2005	6.676
2006	6.486
2007	6.651
2008	5.770
2009	5.136
2010	5.007
2011	4.661
2012	4.867
2013	4.375

Son matrimonios de diferente sexo según futura residencia.

Fuente: CREM. Movimiento Natural de la Población

2.2.4. Evolución del crecimiento vegetativo.

	MURCIA (Región de)
1986	6.179
1987	6.420
1988	6.138
1989	5.584
1990	5.317
1991	5.310
1992	5.506
1993	4.868
1994	4.001
1995	4.157
1996	4.067
1997	4.117
1998	3.733
1999	3.409
2000	4.991
2001	5.851
2002	6.046
2003	6.742
2004	7.081
2005	7.388
2006	8.371
2007	8.529
2008	8.987
2009	8.240
2010	8.048
2011	7.211
2012	6.002
2013	5.990

Corresponde a la diferencia entre nacimientos y defunciones de residentes en la Región de Murcia.

Fuente: CREM. Movimiento Natural de la Población

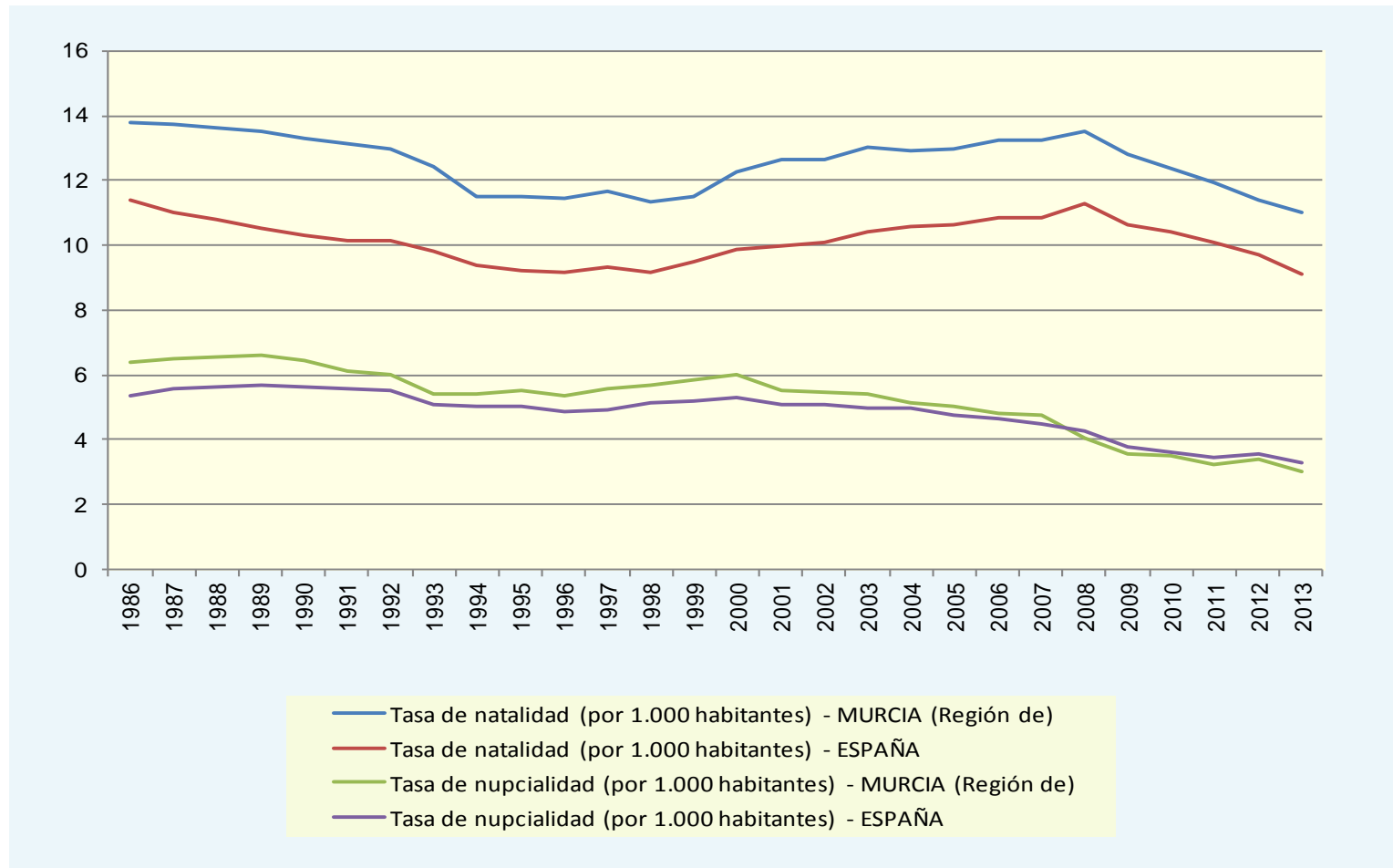
2.2.5. Evolución de las tasas de natalidad, mortalidad, mortalidad infantil y nupcialidad, y del Indicador coyuntural de fecundidad.

	2003	2004	2005	2006	2007	2008	2009	2010	2011	2012	2013
MURCIA (Región de)											
Tasa de natalidad (por 1.000 habitantes)	13,04	12,91	12,98	13,23	13,24	13,54	12,82	12,38	11,91	11,42	11,02
Tasa de mortalidad (por 1.000 habitantes)	7,70	7,43	7,45	7,10	7,17	7,26	7,13	6,85	6,98	7,31	6,92
Tasa de mortalidad infantil (por mil nacidos vivos)	5,96	5,40	4,96	4,15	3,87	3,40	3,61	3,16	3,27	4,80	3,54
Tasa de nupcialidad (por 1.000 habitantes)	5,41	5,15	5,00	4,79	4,78	4,07	3,58	3,49	3,24	3,39	3,04
Indicador coyuntural de fecundidad (ICF)	1,57	1,56	1,58	1,63	1,64	1,69	1,62	1,59	1,56	1,53	1,51
ESPAÑA											
Tasa de natalidad (por 1.000 habitantes)	10,44	10,57	10,65	10,85	10,86	11,28	10,65	10,42	10,07	9,69	9,11
Tasa de mortalidad (por 1.000 habitantes)	9,06	8,62	8,82	8,33	8,47	8,36	8,26	8,17	8,26	8,58	8,34
Tasa de mortalidad infantil (por mil nacidos vivos)	3,89	3,95	3,72	3,49	3,43	3,31	3,20	3,16	3,14	3,06	2,71
Tasa de nupcialidad (por 1.000 habitantes)	4,99	5,00	4,76	4,64	4,48	4,25	3,78	3,62	3,46	3,56	3,32
Indicador coyuntural de fecundidad (ICF)	1,30	1,32	1,33	1,36	1,38	1,44	1,38	1,37	1,34	1,32	1,27

Tales indicadores se calculan a partir de los resultados definitivos y provisionales de las estadísticas del Movimiento Natural de la Población, así como de las cifras poblacionales de referencia (proporcionadas por las Estimaciones Intercensales de Población, hasta el año 2011, y por Cifras de Población, desde el año 2012).

Fuente: INE. Indicadores Demográficos Básicos

G-2.4. Gráfico de la evolución de la natalidad y nupcialidad.



Fuente: INE. Indicadores Demográficos Básicos

2.2.6. Evolución de los partos según multiplicidad.

	TOTAL	SENCILLOS	DOBLES	TRIPLES	CUÁDRUPLES O MÁS
1986	13.926	13.811	114	1	0
1987	13.942	13.827	110	4	1
1988	13.976	13.892	83	1	0
1989	13.900	13.758	137	3	2
1990	13.826	13.712	108	6	0
1991	13.718	13.583	128	7	0
1992	13.688	13.549	135	2	2
1993	13.257	13.120	132	4	1
1994	12.407	12.271	131	5	0
1995	12.485	12.352	129	2	2
1996	12.526	12.363	153	10	0
1997	12.850	12.669	174	6	1
1998	12.662	12.482	173	7	0
1999	12.946	12.727	216	3	0
2000	13.982	13.726	253	3	0
2001	14.773	14.510	254	9	0
2002	15.230	14.940	278	12	0
2003	16.242	15.980	258	4	0
2004	16.429	16.130	293	6	0
2005	17.044	16.708	329	7	0
2006	17.846	17.538	303	5	0
2007	18.342	18.016	320	6	0
2008	19.097	18.747	349	1	0
2009	18.249	17.869	370	10	0
2010	17.703	17.335	362	6	0
2011	17.159	16.850	302	7	0
2012	16.438	16.136	298	4	0
2013	15.839	15.523	313	3	0

Fuente: CREM. Movimiento Natural de la Población

2.2.7. Evolución de los nacidos vivos según estado civil de la madre.

	TOTAL	Casadas	No casadas
1996	12.649	11.554	1.095
1997	12.980	11.598	1.382
1998	12.790	11.347	1.443
1999	13.099	11.220	1.879
2000	14.195	11.685	2.510
2001	14.991	11.982	3.009
2002	15.490	12.110	3.380
2003	16.446	12.587	3.859
2004	16.674	12.702	3.972
2005	17.330	13.066	4.264
2006	18.082	13.408	4.674
2007	18.601	13.317	5.284
2008	19.386	13.697	5.689
2009	18.571	13.275	5.296
2010	18.025	12.768	5.257
2011	17.408	12.069	5.339
2012	16.682	11.277	5.405
2013	16.105	10.573	5.532

Fuente: CREM. Movimiento Natural de la Población

2.2.8. Evolución de los nacidos vivos según edad de la madre.

	TOTAL	Menores de 20 años	De 20 a 24 años	De 25 a 29 años	De 30 a 34 años	De 35 a 39 años	De 40 y más años
1996	12.649	593	1.632	4.415	4.274	1.488	247
1997	12.980	615	1.646	4.244	4.559	1.648	268
1998	12.790	590	1.609	4.003	4.598	1.698	292
1999	13.099	602	1.713	3.880	4.703	1.872	329
2000	14.195	610	1.828	4.272	5.057	2.082	346
2001	14.991	739	2.029	4.262	5.259	2.323	379
2002	15.490	637	2.204	4.357	5.406	2.461	425
2003	16.446	749	2.283	4.497	5.814	2.653	450
2004	16.674	695	2.196	4.483	5.991	2.819	490
2005	17.330	745	2.223	4.584	6.172	3.059	547
2006	18.082	729	2.248	4.627	6.636	3.231	611
2007	18.601	859	2.309	4.866	6.434	3.472	661
2008	19.386	815	2.428	4.897	6.775	3.723	748
2009	18.571	736	2.123	4.547	6.713	3.701	751
2010	18.025	617	1.979	4.134	6.587	3.903	805
2011	17.408	587	1.802	3.909	6.311	3.960	839
2012	16.682	524	1.744	3.457	6.029	4.045	883
2013	16.105	480	1.585	3.315	5.814	3.969	942

Fuente: CREM. Movimiento Natural de la Población

2.2.9. Evolución de los nacidos vivos según orden de nacimiento.

	TOTAL	1º	2º	3º	4º	5º	6º y más
1996	12.649	5.604	4.796	1.592	387	140	130
1997	12.980	5.791	4.975	1.512	420	150	132
1998	12.790	5.871	4.831	1.411	392	150	135
1999	13.099	6.133	4.807	1.512	370	142	135
2000	14.195	6.939	5.085	1.514	347	158	152
2001	14.991	7.273	5.429	1.568	444	139	138
2002	15.490	7.638	5.604	1.583	366	160	139
2003	16.446	8.148	5.876	1.739	372	143	168
2004	16.674	8.147	6.091	1.733	415	151	137
2005	17.330	8.435	6.378	1.770	433	170	144
2006	18.082	8.655	6.786	1.890	479	146	126
2007	18.601	8.972	6.742	2.003	549	200	135
2008	19.386	9.112	7.354	2.012	571	205	132
2009	18.571	8.782	6.845	2.031	580	180	153
2010	18.025	8.249	6.974	1.921	566	183	132
2011	17.408	7.713	6.819	2.018	542	162	154
2012	16.682	7.649	6.502	1.798	448	158	127
2013	16.105	7.339	6.249	1.801	474	144	98

Fuente: CREM. Movimiento Natural de la Población

2.2.10. Evolución de los matrimonios de diferente sexo con futura residencia en la Región de Murcia según forma de celebración.

	TOTAL	Según la religión católica	Según otra religión	Exclusivamente civil
1986	6.435	5.659	22	754
1987	6.648	5.745	11	892
1988	6.728	5.662	22	1.044
1989	6.840	5.821	0	1.019
1990	6.688	5.649	1	1.038
1991	6.434	5.383	0	1.051
1992	6.372	5.312	1	1.059
1993	5.830	4.805	2	1.023
1994	5.893	4.894	15	984
1995	6.040	5.057	8	975
1996	5.928	4.972	16	940
1997	6.206	5.143	19	1.044
1998	6.419	5.325	21	1.073
1999	6.663	5.513	22	1.128
2000	6.949	5.777	13	1.159
2001	6.544	5.249	13	1.282
2002	6.687	5.282	17	1.388
2003	6.829	5.264	13	1.552
2004	6.650	4.944	15	1.691
2005	6.676	4.849	15	1.812
2006	6.486	4.590	14	1.882
2007	6.651	4.521	31	2.099
2008	5.770	3.754	26	1.990
2009	5.136	2.995	27	2.114
2010	5.007	2.693	29	2.285
2011	4.661	2.365	29	2.267
2012	4.867	2.335	25	2.507
2013	4.375	1.827	9	2.539

Fuente: CREM. Movimiento Natural de la Población

2.2.11. Evolución de los matrimonios con futura residencia en la Región de Murcia según clase de matrimonio.

	2005	2006	2007	2008	2009	2010	2011	2012	2013
TOTAL	6.691	6.551	6.720	5.829	5.198	5.092	4.732	4.957	4.441
Matrimonios de diferente sexo	6.676	6.486	6.651	5.770	5.136	5.007	4.661	4.867	4.375
Matrimonios de igual sexo	15	65	69	59	62	85	71	90	66
Matrimonios entre hombres	11	41	47	42	38	45	34	44	31
Matrimonios entre mujeres	4	24	22	17	24	40	37	46	35

Fuente: CREM. Movimiento Natural de la Población

2.2.12. Evolución de los matrimonios de diferente sexo con futura residencia en la Región de Murcia, según estado civil anterior de cada cónyuge.

	TOTAL	Hombres			Mujeres		
		Solteros	Viudos	Divorciados	Solteras	Viudas	Divorciadas
1986	6.435	6.221	87	127	6.335	41	59
1987	6.648	6.407	107	134	6.519	44	85
1988	6.728	6.493	83	152	6.582	47	99
1989	6.840	6.608	88	144	6.702	36	102
1990	6.688	6.476	67	145	6.555	27	106
1991	6.434	6.157	83	194	6.279	38	117
1992	6.372	6.103	73	196	6.212	28	132
1993	5.830	5.570	55	205	5.655	31	144
1994	5.893	5.627	65	201	5.725	26	142
1995	6.040	5.783	59	198	5.843	31	166
1996	5.928	5.636	50	242	5.709	31	188
1997	6.206	5.891	64	251	5.959	31	216
1998	6.419	6.117	44	258	6.183	32	204
1999	6.663	6.319	54	290	6.421	21	221
2000	6.949	6.586	56	307	6.696	23	230
2001	6.544	6.157	52	335	6.283	20	241
2002	6.687	6.262	59	366	6.362	31	294
2003	6.829	6.423	58	348	6.528	22	279
2004	6.650	6.158	65	427	6.281	30	339
2005	6.676	6.155	57	464	6.237	32	407
2006	6.486	5.932	46	508	6.018	34	434
2007	6.651	6.040	75	536	6.144	24	483
2008	5.770	5.198	33	539	5.255	25	490
2009	5.136	4.501	49	586	4.579	26	531
2010	5.007	4.318	51	638	4.381	30	596
2011	4.661	3.979	50	632	4.053	30	578
2012	4.867	4.187	58	622	4.251	31	585
2013	4.375	3.651	49	675	3.727	30	618

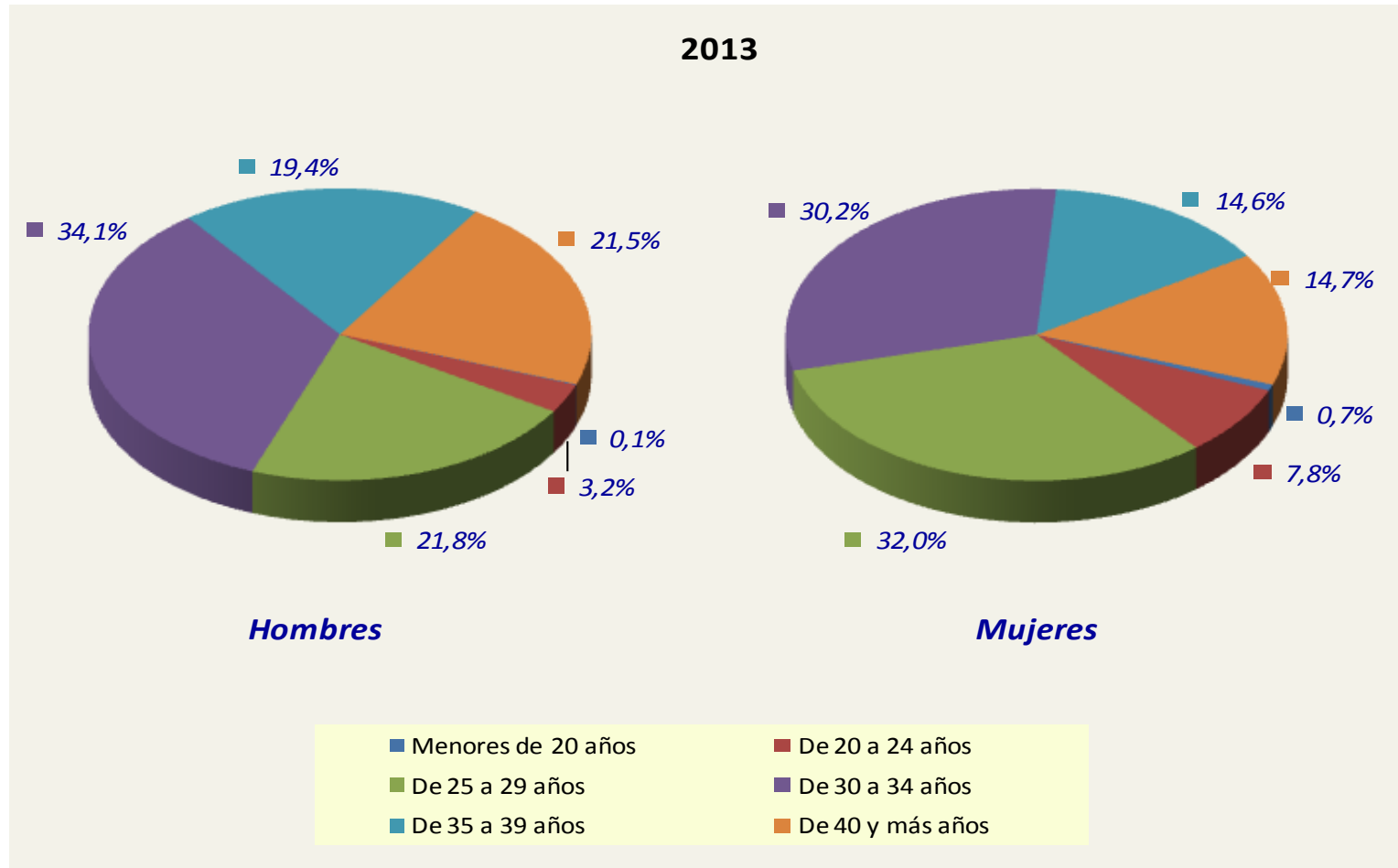
Fuente: CREM. Movimiento Natural de la Población

2.2.13. Evolución de los matrimonios de diferente sexo con futura residencia en la Región de Murcia según edad del esposo y según edad de la esposa.

	2001	2002	2003	2004	2005	2006	2007	2008	2009	2010	2011	2012	2013
Hombres	6.544	6.687	6.829	6.650	6.676	6.486	6.651	5.770	5.136	5.007	4.661	4.867	4.375
Menores de 20 años	55	37	27	16	20	24	13	10	5	5	7	6	4
De 20 a 24 años	737	705	630	538	521	430	479	341	288	237	218	162	140
De 25 a 29 años	3.071	3.101	3.164	2.913	2.917	2.700	2.566	2.154	1.749	1.411	1.234	1.212	954
De 30 a 34 años	1.812	1.832	1.969	2.035	1.963	2.032	2.140	1.973	1.709	1.765	1.639	1.723	1.490
De 35 a 39 años	461	560	543	603	653	696	762	643	673	783	751	879	848
De 40 a 44 años	161	171	210	208	245	264	300	285	278	342	317	367	398
De 45 a 49 años	99	105	105	135	146	141	159	156	172	175	187	180	201
De 50 a 54 años	55	60	72	69	93	81	91	78	97	135	107	123	148
De 55 a 59 años	46	43	45	55	44	48	57	54	65	58	90	80	63
De 60 y más años	47	73	64	78	74	70	84	76	100	96	111	135	129
Mujeres	6.544	6.687	6.829	6.650	6.676	6.486	6.651	5.770	5.136	5.007	4.661	4.867	4.375
Menores de 20 años	231	168	126	111	89	95	108	56	61	49	50	31	30
De 20 a 24 años	1.541	1.476	1.403	1.225	1.219	1.061	1.124	846	694	532	456	429	341
De 25 a 29 años	3.187	3.257	3.392	3.282	3.195	3.075	2.984	2.557	2.155	1.937	1.674	1.689	1.400
De 30 a 34 años	1.096	1.210	1.262	1.308	1.415	1.472	1.498	1.464	1.330	1.381	1.360	1.466	1.322
De 35 a 39 años	270	317	376	397	405	428	518	470	439	593	565	640	640
De 40 a 44 años	108	108	133	158	166	181	190	193	220	242	236	279	281
De 45 a 49 años	55	62	64	86	102	83	118	96	122	149	164	142	169
De 50 a 54 años	28	47	35	49	50	50	62	48	60	72	75	108	104
De 55 a 59 años	17	17	18	17	17	25	28	20	31	31	51	44	52
De 60 y más años	11	25	20	17	18	16	21	20	24	21	30	39	36

Fuente: CREM. Movimiento Natural de la Población

G-2.5. Gráfico de la edad de entrada al matrimonio.



Fuente: CREM. Movimiento Natural de la Población

2.2.14. Evolución de las defunciones según sexo y edad.

	2001	2002	2003	2004	2005	2006	2007	2008	2009	2010	2011	2012	2013
AMBOS SEXOS	9.140	9.444	9.704	9.593	9.942	9.711	10.072	10.399	10.356	9.977	10.197	10.680	10.115
Menores de un año	81	96	98	89	86	75	72	66	67	57	57	80	57
De 1 a 4 años	10	24	17	22	12	15	14	11	17	10	8	13	18
De 5 a 9 años	5	11	4	14	13	8	6	10	7	5	5	4	6
De 10 a 14 años	12	15	20	10	13	6	8	10	12	8	8	6	9
De 15 a 19 años	47	33	33	38	38	30	44	30	23	9	16	14	14
De 20 a 24 años	67	66	75	57	46	50	51	37	28	34	37	21	17
De 25 a 29 años	78	64	91	74	80	65	59	58	53	29	36	27	40
De 30 a 34 años	89	80	73	96	82	81	82	78	79	59	57	52	45
De 35 a 39 años	120	110	86	122	106	123	106	128	88	89	101	80	65
De 40 a 44 años	139	141	133	116	139	146	172	181	165	121	126	116	123
De 45 a 49 años	155	176	182	215	196	178	203	212	194	175	197	197	214
De 50 a 54 años	221	222	250	219	246	251	262	258	259	300	296	281	293
De 55 a 59 años	289	295	309	304	302	341	312	352	287	342	338	333	363
De 60 a 64 años	459	435	420	410	390	405	429	486	473	486	456	449	454
De 65 a 69 años	770	723	690	658	631	631	598	531	611	546	566	617	627
De 70 a 74 años	1.104	1.121	1.152	1.082	1.124	1.047	1.066	1.077	962	892	922	859	731
De 75 a 79 años	1.432	1.486	1.545	1.551	1.574	1.564	1.539	1.579	1.631	1.495	1.411	1.355	1.319
De 80 a 84 años	1.466	1.699	1.721	1.808	2.005	1.923	2.067	2.105	2.063	1.952	1.946	2.102	1.972
De 85 a 89 años	1.422	1.408	1.472	1.402	1.549	1.467	1.648	1.784	1.887	1.925	2.054	2.213	2.099
De 90 a 94 años	897	917	971	947	946	933	962	992	1.079	1.020	1.108	1.382	1.214
De 95 a 99 años	246	278	313	313	319	328	333	358	321	356	385	409	363
De 100 y más años	31	44	49	46	45	44	39	56	50	67	67	70	72
Hombres	4.900	4.951	5.021	5.059	5.241	5.162	5.421	5.397	5.452	5.214	5.353	5.621	5.210
Menores de un año	48	56	56	57	53	44	40	35	34	28	33	44	29
De 1 a 4 años	5	15	6	18	10	7	6	8	7	8	6	9	10
De 5 a 9 años	4	8	2	8	5	6	5	4	3	3	3	1	2
De 10 a 14 años	8	10	10	7	8	3	6	5	7	3	6	4	8
De 15 a 19 años	32	25	28	22	32	24	33	15	15	6	13	9	9
De 20 a 24 años	55	53	61	41	36	40	40	27	21	26	29	17	13
De 25 a 29 años	61	47	69	52	65	49	52	47	41	21	27	25	30
De 30 a 34 años	70	62	58	73	60	58	61	57	54	43	41	39	31

2.2.14. Evolución de las defunciones según sexo y edad.

	2001	2002	2003	2004	2005	2006	2007	2008	2009	2010	2011	2012	2013
De 35 a 39 años	87	78	60	88	75	89	79	93	62	57	61	54	46
De 40 a 44 años	95	88	82	84	109	114	117	117	114	91	86	80	82
De 45 a 49 años	108	118	119	149	140	132	147	149	127	113	136	137	142
De 50 a 54 años	164	158	189	152	168	189	186	174	183	214	210	196	204
De 55 a 59 años	210	203	224	218	224	240	221	242	210	232	247	258	257
De 60 a 64 años	326	294	284	276	280	293	302	348	335	350	302	320	314
De 65 a 69 años	516	514	472	462	458	423	406	355	418	387	364	451	434
De 70 a 74 años	705	707	705	686	732	659	668	651	601	557	602	541	474
De 75 a 79 años	812	834	872	849	859	889	906	902	929	863	843	809	751
De 80 a 84 años	687	789	813	886	974	935	1.060	1.011	1.008	994	981	1.098	958
De 85 a 89 años	549	527	538	538	579	573	681	739	812	784	862	946	899
De 90 a 94 años	291	279	278	311	286	296	303	311	370	334	390	450	398
De 95 a 99 años	63	74	88	71	80	90	97	91	87	88	94	115	103
De 100 y más años	4	12	7	11	8	9	5	16	14	12	17	18	16
Mujeres	4.240	4.493	4.683	4.534	4.701	4.549	4.651	5.002	4.904	4.763	4.844	5.059	4.905
Menores de un año	33	40	42	32	33	31	32	31	33	29	24	36	28
De 1 a 4 años	5	9	11	4	2	8	8	3	10	2	2	4	8
De 5 a 9 años	1	3	2	6	8	2	1	6	4	2	2	3	4
De 10 a 14 años	4	5	10	3	5	3	2	5	5	5	2	2	1
De 15 a 19 años	15	8	5	16	6	6	11	15	8	3	3	5	5
De 20 a 24 años	12	13	14	16	10	10	11	10	7	8	8	4	4
De 25 a 29 años	17	17	22	22	15	16	7	11	12	8	9	2	10
De 30 a 34 años	19	18	15	23	22	23	21	21	25	16	16	13	14
De 35 a 39 años	33	32	26	34	31	34	27	35	26	32	40	26	19
De 40 a 44 años	44	53	51	32	30	32	55	64	51	30	40	36	41
De 45 a 49 años	47	58	63	66	56	46	56	63	67	62	61	60	72
De 50 a 54 años	57	64	61	67	78	62	76	84	76	86	86	85	89
De 55 a 59 años	79	92	85	86	78	101	91	110	77	110	91	75	106
De 60 a 64 años	133	141	136	134	110	112	127	138	138	136	154	129	140
De 65 a 69 años	254	209	218	196	173	208	192	176	193	159	202	166	193
De 70 a 74 años	399	414	447	396	392	388	398	426	361	335	320	318	257

2.2.14. Evolución de las defunciones según sexo y edad.

	2001	2002	2003	2004	2005	2006	2007	2008	2009	2010	2011	2012	2013
De 75 a 79 años	620	652	673	702	715	675	633	677	702	632	568	546	568
De 80 a 84 años	779	910	908	922	1.031	988	1.007	1.094	1.055	958	965	1.004	1.014
De 85 a 89 años	873	881	934	864	970	894	967	1.045	1.075	1.141	1.192	1.267	1.200
De 90 a 94 años	606	638	693	636	660	637	659	681	709	686	718	932	816
De 95 a 99 años	183	204	225	242	239	238	236	267	234	268	291	294	260
De 100 y más años	27	32	42	35	37	35	34	40	36	55	50	52	56

Fuente: CREM. Movimiento Natural de la Población

2.3.1. Evolución de las migraciones dentro de España.

	Migraciones dentro de la Región de Murcia	Inmigraciones de otras Comunidades Autónomas	Emigraciones a otras Comunidades Autónomas	Saldo migratorio con otras Comunidades Autónomas
1993	7.503	8.144	6.117	2.027
1994	8.112	8.762	7.340	1.422
1995	8.723	8.904	8.084	820
1996	8.081	7.226	5.994	1.232
1997	8.562	8.942	7.552	1.390
1998	10.056	10.166	8.233	1.933
1999	11.283	11.089	9.224	1.865
2000	11.825	10.981	10.280	701
2001	11.853	10.964	11.584	-620
2002	16.278	16.284	15.451	833
2003	17.650	17.105	16.914	191
2004	19.052	20.621	17.063	3.558
2005	21.335	21.906	16.511	5.395
2006	24.037	21.286	18.745	2.541
2007	24.847	22.622	23.196	-574
2008	22.828	21.243	21.104	139
2009	22.800	20.877	19.408	1.469
2010	22.581	18.765	19.396	-631
2011	22.151	18.544	19.359	-815
2012	20.968	18.368	17.884	484
2013	20.304	18.114	16.628	1.486

Fuente: CREM. Movimientos migratorios

2.3.2. Evolución de la inmigración por Comunidad Autónoma de procedencia.

	2003	2004	2005	2006	2007	2008	2009	2010	2011	2012	2013
TOTAL	17.105	20.621	21.906	21.286	22.622	21.243	20.877	18.765	18.544	18.368	18.114
ANDALUCÍA	3.436	4.089	4.044	4.433	4.574	4.179	3.992	3.687	4.121	3.925	3.932
ARAGÓN	316	380	396	282	398	384	472	393	357	344	390
ASTURIAS (Principado de)	136	200	194	201	196	186	157	177	149	190	197
BALEARS (Illes)	545	580	511	526	575	662	613	687	505	582	551
CANARIAS	426	500	510	531	580	571	600	539	529	559	513
CANTABRIA	60	133	178	98	125	98	131	92	122	80	107
CASTILLA Y LEÓN	434	587	758	685	717	555	638	684	622	595	553
CASTILLA-LA MANCHA	1.346	1.746	1.766	1.816	2.053	1.774	1.946	1.620	1.654	1.698	1.753
CATALUÑA	1.705	2.141	2.685	2.409	2.365	2.271	2.043	1.869	1.740	1.717	1.630
COMUNITAT VALENCIANA	4.174	5.196	5.783	5.707	6.161	6.242	6.207	5.305	5.121	5.140	5.058
EXTREMADURA	412	500	583	500	409	234	205	236	206	167	240
GALICIA	327	396	409	357	406	426	369	385	483	429	425
MADRID (Comunidad de)	3.253	3.530	3.344	3.117	3.348	3.022	2.712	2.422	2.322	2.306	2.111
NAVARRA (Comunidad Foral de)	174	200	222	160	166	194	217	202	164	188	155
PAÍS VASCO	153	207	294	231	275	235	304	270	232	230	246
RIOJA (La)	97	116	136	113	147	117	143	92	113	81	122
CEUTA (Ciudad Autónoma de)	41	32	26	27	38	39	40	45	38	40	31
MELILLA (Ciudad Autónoma de)	70	88	67	93	89	54	88	60	66	97	100

Fuente: CREM. Movimientos migratorios

2.3.3. Evolución de la emigración por Comunidad Autónoma de destino.

	2003	2004	2005	2006	2007	2008	2009	2010	2011	2012	2013
TOTAL	16.914	17.063	16.511	18.745	23.196	21.104	19.408	19.396	19.359	17.884	16.628
ANDALUCÍA	2.918	3.019	2.933	2.995	3.510	3.506	3.485	4.021	3.933	3.356	3.222
ARAGÓN	308	391	309	305	450	501	321	364	371	302	361
ASTURIAS (Principado de)	116	122	123	141	235	216	225	190	250	140	178
BALEARS (Illes)	502	494	475	583	914	752	556	592	633	593	564
CANARIAS	457	449	441	437	470	485	476	443	491	576	528
CANTABRIA	77	50	59	97	104	102	118	88	87	89	84
CASTILLA Y LEÓN	346	435	431	497	703	624	612	569	494	503	438
CASTILLA-LA MANCHA	1.219	1.174	1.181	1.521	1.698	1.510	1.449	1.452	1.452	1.195	1.112
CATALUÑA	1.928	1.921	1.830	1.958	2.762	2.541	2.054	1.872	1.896	1.693	1.609
COMUNITAT VALENCIANA	5.272	5.443	5.501	6.333	7.389	6.011	5.357	5.237	5.198	5.232	4.694
EXTREMADURA	234	198	200	234	169	162	223	218	188	227	179
GALICIA	348	299	302	313	347	362	437	435	483	445	354
MADRID (Comunidad de)	2.387	2.250	2.097	2.552	3.259	2.962	2.941	2.791	2.768	2.747	2.441
NAVARRA (Comunidad Foral de)	239	269	197	246	396	369	303	294	328	205	212
PAÍS VASCO	316	293	241	282	472	667	573	552	539	362	434
RIOJA (La)	169	185	129	161	225	239	124	120	101	58	74
CEUTA (Ciudad Autónoma de)	27	19	16	27	33	29	53	53	52	31	32
MELILLA (Ciudad Autónoma de)	51	52	46	63	60	66	101	105	95	130	112

Fuente: CREM. Movimientos migratorios

2.3.4. Evolución de las migraciones interiores según sexo y edad.

	2003	2004	2005	2006	2007	2008	2009	2010	2011	2012	2013
AMBOS SEXOS	17.650	19.052	21.335	24.037	24.847	22.828	22.800	22.581	22.151	20.968	20.304
Menores de 16 años	3.352	3.952	4.199	4.741	4.728	4.389	4.631	4.528	4.373	4.573	4.501
De 16 a 24 años	2.793	2.772	3.079	3.137	3.258	2.992	2.952	2.901	2.866	2.578	2.386
De 25 a 34 años	5.734	6.164	7.254	8.003	8.378	7.729	7.421	7.128	6.917	6.035	5.657
De 35 a 44 años	2.971	3.235	3.694	4.397	4.490	4.030	4.045	4.188	4.213	4.061	4.082
De 45 a 54 años	1.261	1.282	1.518	1.776	1.864	1.712	1.748	1.893	1.888	1.834	1.884
De 55 a 64 años	698	737	773	832	907	778	795	856	844	856	814
De 65 y más años	841	910	818	1.151	1.222	1.198	1.208	1.087	1.050	1.031	980
Hombres	9.256	10.154	11.677	13.028	13.114	11.940	11.611	11.541	11.175	10.524	10.182
Menores de 16 años	1.766	2.067	2.165	2.504	2.362	2.329	2.408	2.342	2.249	2.402	2.283
De 16 a 24 años	1.326	1.337	1.510	1.454	1.470	1.306	1.261	1.296	1.208	1.072	1.002
De 25 a 34 años	3.017	3.324	4.093	4.411	4.578	4.103	3.728	3.588	3.432	2.923	2.683
De 35 a 44 años	1.686	1.892	2.194	2.635	2.631	2.296	2.300	2.295	2.339	2.199	2.284
De 45 a 54 años	710	749	916	1.058	1.085	983	975	1.086	1.018	1.018	1.046
De 55 a 64 años	374	398	430	470	497	434	433	479	483	483	435
De 65 y más años	377	387	369	496	491	489	506	455	446	427	449
Mujeres	8.394	8.898	9.658	11.009	11.733	10.888	11.189	11.040	10.976	10.444	10.122
Menores de 16 años	1.586	1.885	2.034	2.237	2.366	2.060	2.223	2.186	2.124	2.171	2.218
De 16 a 24 años	1.467	1.435	1.569	1.683	1.788	1.686	1.691	1.605	1.658	1.506	1.384
De 25 a 34 años	2.717	2.840	3.161	3.592	3.800	3.626	3.693	3.540	3.485	3.112	2.974
De 35 a 44 años	1.285	1.343	1.500	1.762	1.859	1.734	1.745	1.893	1.874	1.862	1.798
De 45 a 54 años	551	533	602	718	779	729	773	807	870	816	838
De 55 a 64 años	324	339	343	362	410	344	362	377	361	373	379
De 65 y más años	464	523	449	655	731	709	702	632	604	604	531

Fuente: CREM. Movimientos migratorios

2.3.5. Evolución de las inmigraciones de otras CC.AA. según sexo y edad.

	2003	2004	2005	2006	2007	2008	2009	2010	2011	2012	2013
AMBOS SEXOS	17.105	20.621	21.906	21.286	22.622	21.243	20.877	18.765	18.544	18.368	18.114
Menores de 16 años	2.749	3.107	3.238	3.425	3.551	3.399	3.330	3.139	2.969	3.219	3.418
De 16 a 24 años	2.866	3.414	3.632	3.136	3.576	3.273	3.180	2.479	2.400	2.307	2.255
De 25 a 34 años	5.600	7.321	7.636	7.380	7.775	7.238	7.016	6.131	5.876	5.576	5.144
De 35 a 44 años	2.918	3.504	4.025	3.860	4.182	4.013	3.930	3.709	3.882	3.849	3.787
De 45 a 54 años	1.264	1.502	1.641	1.615	1.730	1.590	1.621	1.616	1.694	1.672	1.744
De 55 a 64 años	764	846	844	891	889	793	798	777	738	805	823
De 65 y más años	944	927	890	979	919	937	1.002	914	985	940	943
Hombres	9.366	11.885	12.892	12.164	12.337	11.800	11.808	10.441	10.287	10.112	9.906
Menores de 16 años	1.428	1.584	1.652	1.836	1.844	1.744	1.678	1.589	1.511	1.732	1.872
De 16 a 24 años	1.411	1.864	2.056	1.570	1.766	1.642	1.661	1.202	1.137	1.073	1.045
De 25 a 34 años	3.209	4.438	4.713	4.364	4.376	4.200	4.175	3.548	3.356	3.136	2.802
De 35 a 44 años	1.705	2.177	2.597	2.434	2.448	2.407	2.447	2.268	2.391	2.325	2.254
De 45 a 54 años	763	926	1.005	1.009	1.010	972	959	988	1.034	991	1.040
De 55 a 64 años	423	479	466	483	484	428	451	443	412	438	472
De 65 y más años	427	417	403	468	409	407	437	403	446	417	421
Mujeres	7.739	8.736	9.014	9.122	10.285	9.443	9.069	8.324	8.257	8.256	8.208
Menores de 16 años	1.321	1.523	1.586	1.589	1.707	1.655	1.652	1.550	1.458	1.487	1.546
De 16 a 24 años	1.455	1.550	1.576	1.566	1.810	1.631	1.519	1.277	1.263	1.234	1.210
De 25 a 34 años	2.391	2.883	2.923	3.016	3.399	3.038	2.841	2.583	2.520	2.440	2.342
De 35 a 44 años	1.213	1.327	1.428	1.426	1.734	1.606	1.483	1.441	1.491	1.524	1.533
De 45 a 54 años	501	576	636	606	720	618	662	628	660	681	704
De 55 a 64 años	341	367	378	408	405	365	347	334	326	367	351
De 65 y más años	517	510	487	511	510	530	565	511	539	523	522

Fuente: CREM. Movimientos migratorios

2.3.6. Evolución de las emigraciones a otras CC.AA. según sexo y edad.

	2003	2004	2005	2006	2007	2008	2009	2010	2011	2012	2013
AMBOS SEXOS	16.914	17.063	16.511	18.745	23.196	21.104	19.408	19.396	19.359	17.884	16.628
Menores de 16 años	2.538	2.710	2.573	3.019	3.281	3.242	3.275	3.069	3.226	3.088	2.970
De 16 a 24 años	3.035	2.937	2.832	2.923	3.703	3.360	2.966	2.808	2.640	2.401	2.115
De 25 a 34 años	6.135	6.139	5.956	6.711	8.661	7.638	6.466	6.626	6.352	5.447	4.897
De 35 a 44 años	2.880	2.906	2.782	3.347	4.250	3.948	3.749	3.800	3.917	3.774	3.509
De 45 a 54 años	1.115	1.101	1.126	1.330	1.691	1.508	1.555	1.612	1.746	1.665	1.619
De 55 a 64 años	509	521	528	622	715	639	663	717	716	709	692
De 65 y más años	702	749	714	793	895	769	734	764	762	800	826
Hombres	9.868	9.849	9.705	10.804	13.690	12.064	10.686	10.864	10.634	9.536	8.956
Menores de 16 años	1.312	1.385	1.372	1.541	1.746	1.677	1.740	1.582	1.672	1.583	1.547
De 16 a 24 años	1.642	1.578	1.535	1.534	1.929	1.706	1.434	1.434	1.272	1.092	997
De 25 a 34 años	3.799	3.782	3.732	4.131	5.442	4.644	3.673	3.863	3.559	2.997	2.680
De 35 a 44 años	1.835	1.823	1.781	2.133	2.774	2.489	2.241	2.301	2.361	2.188	2.093
De 45 a 54 años	707	685	683	794	1.053	882	920	945	1.033	958	922
De 55 a 64 años	278	287	283	345	383	350	365	393	406	378	379
De 65 y más años	295	309	319	326	363	316	313	346	331	340	338
Mujeres	7.046	7.214	6.806	7.941	9.506	9.040	8.722	8.532	8.725	8.348	7.672
Menores de 16 años	1.226	1.325	1.201	1.478	1.535	1.565	1.535	1.487	1.554	1.505	1.423
De 16 a 24 años	1.393	1.359	1.297	1.389	1.774	1.654	1.532	1.374	1.368	1.309	1.118
De 25 a 34 años	2.336	2.357	2.224	2.580	3.219	2.994	2.793	2.763	2.793	2.450	2.217
De 35 a 44 años	1.045	1.083	1.001	1.214	1.476	1.459	1.508	1.499	1.556	1.586	1.416
De 45 a 54 años	408	416	443	536	638	626	635	667	713	707	697
De 55 a 64 años	231	234	245	277	332	289	298	324	310	331	313
De 65 y más años	407	440	395	467	532	453	421	418	431	460	488

Fuente: CREM. Movimientos migratorios

2.3.7. Evolución de las emigraciones al extranjero según sexo y edad. Españoles y extranjeros.

	ESPAÑOLA							EXTRANJERA						
	2007	2008	2009	2010	2011	2012	2013	2007	2008	2009	2010	2011	2012	2013
AMBOS SEXOS	487	608	829	838	1.207	1.542	1.946	6.969	6.988	6.212	9.299	10.752	16.370	11.635
Menores de 16 años	121	187	363	352	447	547	626	627	730	700	1.066	1.276	1.998	1.313
De 16 a 24 años	43	61	47	54	72	128	164	1.008	1.014	871	1.109	1.272	1.616	1.062
De 25 a 34 años	143	164	181	170	286	354	415	2.910	2.832	2.444	3.419	3.727	5.546	3.655
De 35 a 44 años	71	82	121	119	210	303	419	1.533	1.504	1.400	2.166	2.438	4.079	3.108
De 45 a 54 años	57	41	51	58	104	122	194	567	597	521	940	1.194	1.823	1.490
De 55 a 64 años	27	35	31	27	44	51	74	189	204	179	401	530	867	627
De 65 y más años	25	38	35	58	44	37	54	135	107	97	198	315	441	380
Hombres	259	321	445	438	628	801	1.047	4.989	4.929	4.255	6.247	6.858	10.609	7.647
Menores de 16 años	66	94	196	180	230	270	341	324	387	350	534	631	1033	659
De 16 a 24 años	23	33	23	24	34	62	76	712	711	573	701	787	960	656
De 25 a 34 años	73	89	94	85	144	184	207	2.270	2.161	1.810	2.397	2.512	3.764	2.543
De 35 a 44 años	39	43	65	68	106	163	231	1.153	1.110	1.014	1.583	1.675	2.958	2.218
De 45 a 54 años	31	24	31	38	63	75	119	383	408	365	689	795	1209	1021
De 55 a 64 años	16	19	17	17	26	31	42	106	112	96	240	298	476	350
De 65 y más años	11	19	19	26	25	16	31	41	40	47	103	160	209	200
Mujeres	228	287	384	400	579	741	899	1.980	2.059	1.957	3.052	3.894	5.761	3.988
Menores de 16 años	55	93	167	172	217	277	285	303	343	350	532	645	965	654
De 16 a 24 años	20	28	24	30	38	66	88	296	303	298	408	485	656	406
De 25 a 34 años	70	75	87	85	142	170	208	640	671	634	1.022	1.215	1.782	1.112
De 35 a 44 años	32	39	56	51	104	140	188	380	394	386	583	763	1121	890
De 45 a 54 años	26	17	20	20	41	47	75	184	189	156	251	399	614	469
De 55 a 64 años	11	16	14	10	18	20	32	83	92	83	161	232	391	277
De 65 y más años	14	19	16	32	19	21	23	94	67	50	95	155	232	180

Fuente: CREM. Movimientos migratorios

2.3.8. Evolución de las inmigraciones procedentes del extranjero según continente de procedencia. Españoles.

	2003	2004	2005	2006	2007	2008	2009	2010	2011	2012	2013
TOTAL	774	733	626	635	606	553	510	504	623	526	667
EUROPA	442	438	411	429	379	328	274	241	299	256	315
ÁFRICA	30	22	17	20	16	21	26	38	42	28	39
AMÉRICA	290	243	174	167	193	178	182	187	258	223	271
AMÉRICA DEL NORTE	60	50	22	32	50	36	48	47	43	44	39
AMÉRICA CENTRAL	18	22	8	19	26	35	38	29	76	47	51
AMÉRICA DEL SUR	212	171	144	116	116	107	96	111	139	132	181
Países de América sin relaciones diplomáticas					1						
ASIA	6	28	23	18	16	20	23	27	16	15	38
OCEANÍA	6	2	1	1	2	6	5	11	5	4	4
No consta									3		

Fuente: CREM. Movimientos migratorios

2.3.9. Evolución de las inmigraciones procedentes del extranjero según continente de procedencia. Extranjeros.

	2003	2004	2005	2006	2007	2008	2009	2010	2011	2012	2013
TOTAL	23.678	27.071	29.274	29.591	31.929	23.443	15.506	11.728	10.926	9.139	9.055
EUROPA	5.932	8.257	9.429	10.368	11.676	4.975	3.843	3.670	3.391	2.649	2.349
ÁFRICA	5.664	8.762	10.130	6.355	7.405	6.933	4.282	2.140	1.921	1.431	1.245
AMÉRICA	11.905	7.425	7.199	10.418	10.503	6.231	2.760	1.706	1.548	1.332	1.259
AMÉRICA DEL NORTE	91	135	138	132	125	148	159	92	101	130	90
AMÉRICA CENTRAL	127	188	276	420	717	599	411	496	373	423	453
AMÉRICA DEL SUR	11.687	7.102	6.785	9.866	9.661	5.484	2.190	1.118	1.074	779	716
ASIA	168	406	455	307	531	651	402	352	359	276	245
OCEANÍA	9	3	3	5	5	7	2	4	4	2	5
No consta		2.218	2.058	2.138	1.809	4.646	4.217	3.856	3.703	3.449	3.952

Las entradas de extranjeros en que no consta el país de procedencia se corresponden con las altas por omisión registradas en los padrones

Fuente: CREM. Movimientos migratorios

2.3.10. Evolución de las inmigraciones procedentes del extranjero según sexo y edad. Españoles.

	2003	2004	2005	2006	2007	2008	2009	2010	2011	2012	2013
AMBOS SEXOS	774	733	626	635	606	553	510	504	623	526	667
Menores de 16 años	147	110	146	141	115	146	134	125	166	151	210
De 16 a 24 años	122	100	61	71	63	45	35	48	54	53	65
De 25 a 34 años	136	154	112	110	111	88	85	75	91	57	77
De 35 a 44 años	99	97	78	80	80	71	63	86	104	81	97
De 45 a 54 años	65	70	56	62	65	58	58	56	67	60	76
De 55 a 64 años	104	90	75	91	91	78	62	55	65	64	66
De 65 y más años	101	112	98	80	81	67	73	59	76	60	76
Hombres	406	389	332	347	316	297	250	264	330	271	346
Menores de 16 años	79	62	70	72	53	74	70	59	83	73	104
De 16 a 24 años	57	57	37	36	31	23	21	20	35	26	31
De 25 a 34 años	69	84	60	63	52	35	36	43	46	28	38
De 35 a 44 años	50	45	44	47	41	45	31	49	57	38	53
De 45 a 54 años	37	34	27	36	39	34	24	33	35	35	42
De 55 a 64 años	56	51	38	48	49	44	34	35	35	40	36
De 65 y más años	58	56	56	45	51	42	34	25	39	31	42
Mujeres	368	344	294	288	290	256	260	240	293	255	321
Menores de 16 años	68	48	76	69	62	72	64	66	83	78	106
De 16 a 24 años	65	43	24	35	32	22	14	28	19	27	34
De 25 a 34 años	67	70	52	47	59	53	49	32	45	29	39
De 35 a 44 años	49	52	34	33	39	26	32	37	47	43	44
De 45 a 54 años	28	36	29	26	26	24	34	23	32	25	34
De 55 a 64 años	48	39	37	43	42	34	28	20	30	24	30
De 65 y más años	43	56	42	35	30	25	39	34	37	29	34

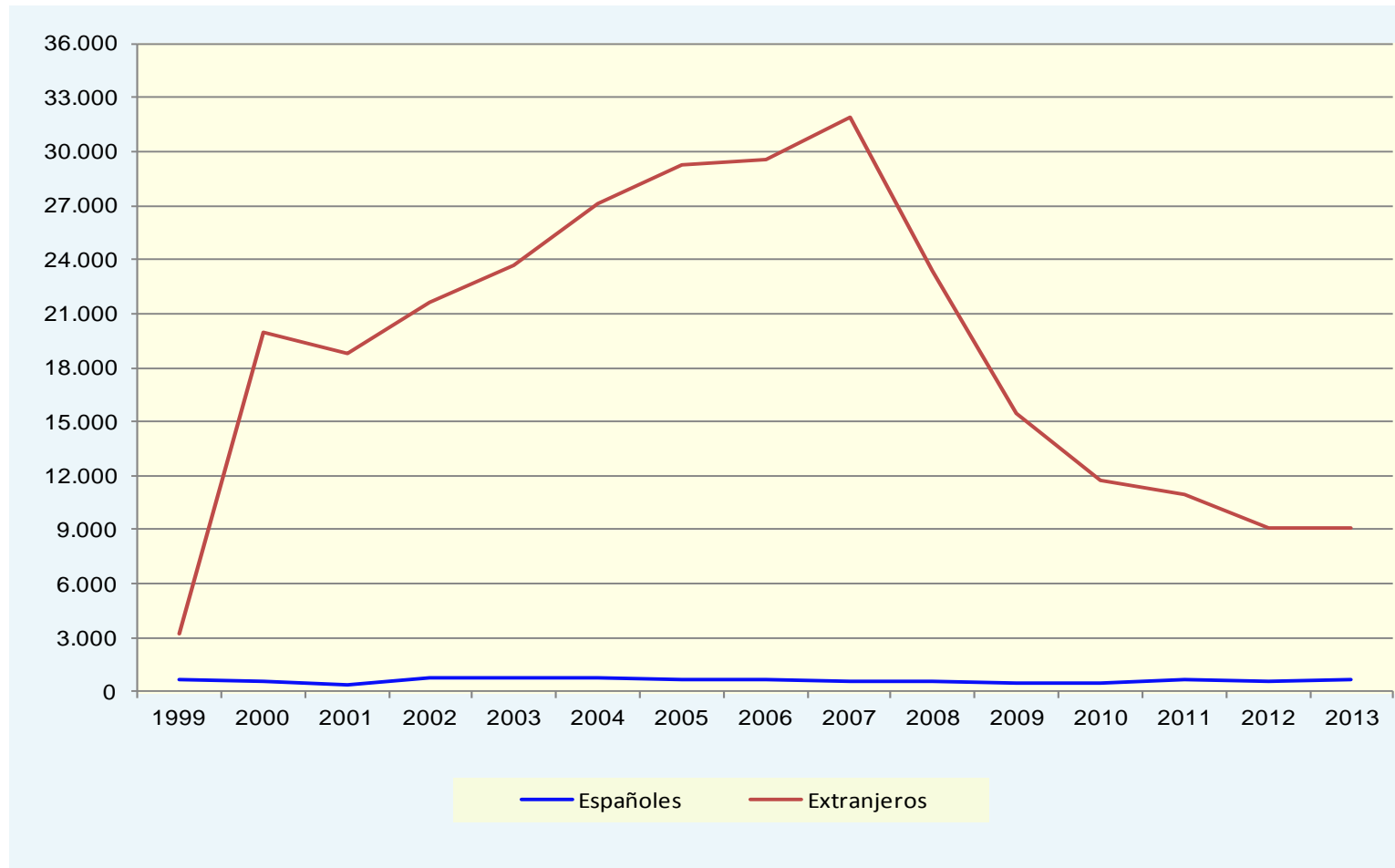
Fuente: CREM. Movimientos migratorios

2.3.11. Evolución de las inmigraciones procedentes del extranjero según sexo y edad. Extranjeros.

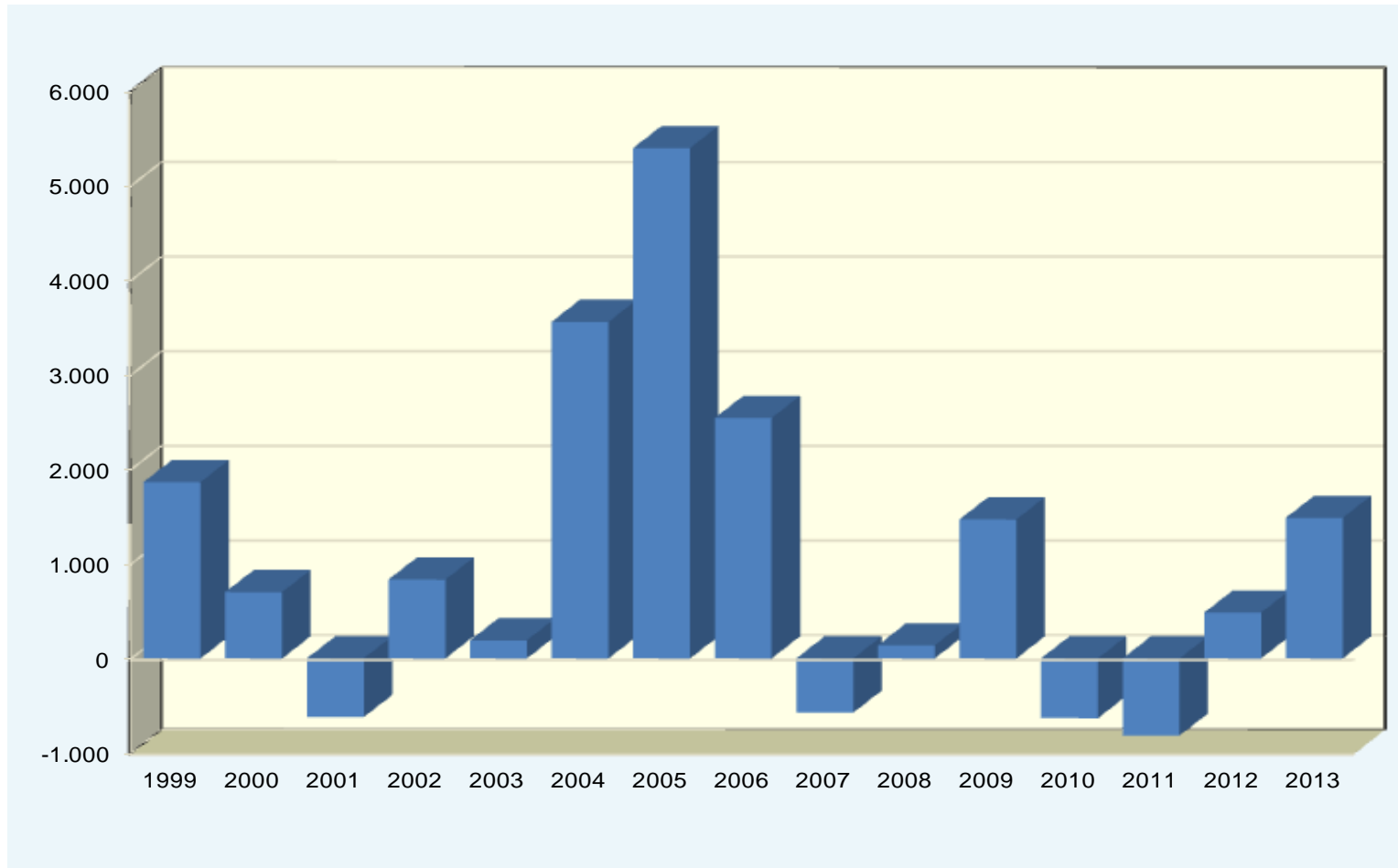
	2003	2004	2005	2006	2007	2008	2009	2010	2011	2012	2013
AMBOS SEXOS	23.678	27.071	29.274	29.591	31.929	23.443	15.506	11.728	10.926	9.139	9.055
Menores de 16 años	4.774	3.248	4.326	4.522	4.877	4.183	2.570	1.640	1.811	1.488	1.470
De 16 a 24 años	5.874	6.566	6.700	7.101	8.333	5.530	3.474	2.225	2.080	1.744	1.474
De 25 a 34 años	6.610	8.780	8.903	8.797	9.494	7.325	4.683	3.635	3.131	2.584	2.571
De 35 a 44 años	3.102	3.980	4.310	4.316	4.658	3.330	2.398	1.881	1.839	1.530	1.661
De 45 a 54 años	1.551	2.054	2.310	2.337	2.339	1.561	1.179	1.080	908	777	839
De 55 a 64 años	1.212	1.782	1.963	1.816	1.573	1.054	824	811	768	634	635
De 65 y más años	555	661	762	702	655	460	378	456	389	382	405
Hombres	13.229	17.007	17.965	16.476	18.092	13.511	8.643	6.671	6.008	4.977	5.043
Menores de 16 años	2.446	1.700	2.303	2.298	2.527	2.207	1.315	904	954	804	750
De 16 a 24 años	3.312	4.252	4.118	3.899	4.685	3.215	1.807	1.138	1.016	839	661
De 25 a 34 años	4.066	6.156	6.082	5.255	5.804	4.617	2.848	2.240	1.855	1.503	1.516
De 35 a 44 años	1.762	2.493	2.764	2.501	2.693	1.879	1.422	1.177	1.138	923	1.101
De 45 a 54 años	759	1.120	1.260	1.210	1.251	821	629	573	487	391	485
De 55 a 64 años	578	913	987	923	780	515	413	391	339	316	313
De 65 y más años	306	373	451	390	352	257	209	248	219	201	217
Mujeres	10.449	10.064	11.309	13.115	13.837	9.932	6.863	5.057	4.918	4.162	4.012
Menores de 16 años	2.328	1.548	2.023	2.224	2.350	1.976	1.255	736	857	684	720
De 16 a 24 años	2.562	2.314	2.582	3.202	3.648	2.315	1.667	1.087	1.064	905	813
De 25 a 34 años	2.544	2.624	2.821	3.542	3.690	2.708	1.835	1.395	1.276	1.081	1.055
De 35 a 44 años	1.340	1.487	1.546	1.815	1.965	1.451	976	704	701	607	560
De 45 a 54 años	792	934	1.050	1.127	1.088	740	550	507	421	386	354
De 55 a 64 años	634	869	976	893	793	539	411	420	429	318	322
De 65 y más años	249	288	311	312	303	203	169	208	170	181	188

Fuente: CREM. Movimientos migratorios

G-2.6. Gráfico de la evolución de las inmigraciones procedentes del extranjero.



Fuente: CREM. Movimientos migratorios

G-2.7. Gráfico de la evolución del saldo migratorio.

Fuente: CREM. Movimientos migratorios