

3 ■ MERCADO DE TRABAJO

Índice de tablas y gráficos

3.1. Encuesta de Población Activa

- 3.1.1. Evolución de la población de 16 y más años según sexo y relación con la actividad.
- 3.1.2. Evolución de las tasas de actividad según sexo y grupos de edad.
- G-3.1. Gráfico de la evolución de la tasa de actividad.
- 3.1.3. Evolución de las tasas de empleo según sexo y grupos de edad.
- 3.1.4. Evolución de las tasas de paro según sexo y grupos de edad.
- G-3.2. Gráfico de la evolución de la tasa de paro.
- 3.1.5. Evolución del número de ocupados según sexo y sectores económicos (CNAE-2009).
- G-3.3. Gráfico de la evolución del número de ocupados según sectores económicos (CNAE-2009).
- 3.1.6. Evolución del número de ocupados según sexo y situación profesional.
- 3.1.7. Evolución del número de asalariados según sexo y sectores económicos (CNAE-2009).
- G-3.4. Gráfico de la evolución del número de asalariados según sectores económicos (CNAE-2009).
- 3.1.8. Evolución del número de parados según sexo y tiempo de búsqueda de empleo.
- 3.1.9. Evolución del número de inactivos según sexo y clase principal de inactividad.

3.2. Movimiento Laboral Registrado

- 3.2.1. Evolución de las altas de demanda de empleo según sexo y edad.
- G-3.5. Gráfico de la evolución de las altas de demanda de empleo y colocaciones.
- 3.2.2. Altas de puestos de trabajo ofrecidos para gestión según grupo principal de ocupación. CNO-11.
- 3.2.3. Evolución de las colocaciones según tipo de colocación.
- 3.2.4. Evolución de las altas de demanda de empleo según sector de actividad.
- 3.2.5. Altas de demanda de empleo según grupo principal de ocupación. CNO-11.

- 3.2.6. Evolución de los contratos de trabajo registrados según sector de actividad económica.
- 3.2.7. Evolución de los contratos de trabajo registrados según tipo y sexo.
- 3.2.8. Evolución de los contratos de trabajo iniciales, contratos convertidos en indefinidos y adscripciones en colaboración social.
- G-3.6. Gráfico de los contratos de trabajo según tipo.
- 3.2.9. Evolución del paro registrado según sexo y grupos de edad.
- 3.2.10. Evolución del paro registrado según sectores de actividad.

3.3. Regulación de Empleo

- 3.3.1. Evolución de los expedientes y expedientes autorizados según tipo y sectores.
- 3.3.2. Evolución de los trabajadores afectados según tipo de expediente, forma de resolución, sexo y sectores.

3.4. Relaciones Laborales

- 3.4.1. Convenios colectivos. Evolución de los convenios, trabajadores afectados y aumento salarial pactado según ámbito funcional.
- 3.4.2. Convenios colectivos. Evolución de los convenios, trabajadores afectados y aumento salarial pactado según sección de actividad.
- 3.4.3. Huelgas. Evolución del número de huelgas, trabajadores y jornadas no trabajadas según el ámbito de convocatoria o repercusión de la huelga.
- 3.4.4. Mediación, Arbitraje y Conciliación. Evolución de las conciliaciones terminadas y trabajadores afectados según tipo de resolución y motivos.
- 3.4.5. Asuntos Judiciales y Sociales. Evolución de los asuntos resueltos según materia objeto de la demanda.
- 3.4.6. Asuntos Judiciales y Sociales. Evolución de los asuntos resueltos en materia de despido según clase de resolución.
- 3.4.7. Fondo de Garantía Salarial. Evolución de los expedientes, empresas afectadas, beneficiarios e importes de las prestaciones acordadas según tipo de prestación y motivo de solicitud.

3.5. Condiciones y Calidad en el Trabajo

- 3.5.1. Siniestralidad laboral. Evolución de los accidentes de trabajo que han causado baja laboral según sector de actividad y gravedad.
- G-3.7. Gráfico de la evolución del índice de incidencia en accidentes de trabajo.
- 3.5.2. Siniestralidad laboral. Evolución de las enfermedades profesionales que han causado baja laboral y el índice de incidencia según sector de actividad.
- 3.5.3. Evolución del nivel medio de satisfacción de los ocupados en el trabajo y en su entorno.
- 3.5.4. Evolución del nivel medio de satisfacción de los ocupados con la organización y realización del trabajo.
- 3.5.5. Evolución del nivel medio de satisfacción de los ocupados con el tiempo que dedican a sus hijos, que su cónyuge o pareja dedica a las tareas del hogar y a su vida personal fuera del trabajo, según sexo.

- 3.5.6. Evolución del número de ocupados según el grado de satisfacción en el trabajo que realizan.
- 3.5.7. Evolución del número de ocupados según el nivel de monotonía-rutina y estrés en el que se encuentran en su puesto de trabajo.
- 3.5.8. Evolución del número de ocupados según tipo de jornada laboral en su puesto de de trabajo.
- 3.5.9. Evolución del número de ocupados según tipo de remuneración por su trabajo.
- 3.5.10. Evolución del número de ocupados según su nivel de conocimiento sobre la actividad sindical.
- 3.5.11. Evolución del número de ocupados según el puesto de trabajo que tienen.
- 3.5.12. Evolución del número de ocupados según el número de personas que supervisan en su trabajo.
- 3.5.13. Evolución del número de ocupados según su estructura familiar.

3.6. Seguridad Social

- 3.6.1. Evolución del número de trabajadores afiliados en alta-laboral al sistema de la seguridad social según regímenes.
- 3.6.2. Evolución del número de trabajadores afiliados en alta-laboral al sistema de la seguridad social según sectores económicos.
- 3.6.3. Evolución del número de trabajadores extranjeros afiliados en alta laboral según país de nacionalidad.
- 3.6.4. Evolución del número de pensiones contributivas en vigor.
- G-3.8. Gráfico de la evolución del número de pensiones contributivas en vigor.
- 3.6.5. Evolución del número, importe e importe medio mensual de las pensiones según regímenes.
- 3.6.6. Evolución del número, importe e importe medio mensual de las pensiones de incapacidad permanente según regímenes.
- 3.6.7. Evolución del número, importe e importe medio mensual de las pensiones de jubilación según regímenes.
- 3.6.8. Evolución del número, importe e importe medio mensual de las pensiones de viudedad según regímenes.
- 3.6.9. Evolución del número, importe e importe medio mensual de las pensiones de orfandad según regímenes.
- 3.6.10. Evolución del número, importe e importe medio mensual de las pensiones de favor familiares según regímenes.
- 3.6.11. Evolución del importe anual de las prestaciones económicas según el tipo de prestación.
- 3.6.12. Evolución del número de beneficiarios e importe de las ayudas previas a la jubilación ordinaria concedidas según titularidad de la empresa y destino de las ayudas.
- 3.6.13. Evolución del número de beneficiarios e importe de las ayudas concedidas según tipo de ayuda y fuente de financiación.
- 3.6.14. Evolución del número de beneficiarios de prestaciones no contributivas.
- 3.6.15. Evolución del importe medio de las prestaciones no contributivas.
- 3.6.16. Evolución del número de beneficiarios de prestaciones por desempleo.

3.7. Apoyo a la Creación de Empleo

- 3.7.1. Evolución de las ayudas de apoyo a la creación de empleo concedidas según programas.

- 3.7.2. Evolución del importe de las ayudas de apoyo a la creación de empleo concedidas según programas.
- 3.7.3. Evolución de las subvenciones concedidas en apoyo a la creación de empleo según programas por la Dirección General de Trabajo. Beneficiarios y cuantía.

3.8. Autorizaciones de Trabajo a Extranjeros y Otras Estadísticas Laborales

- 3.8.1. Evolución de las autorizaciones de trabajo a extranjeros resueltas según clase de resolución y sexo.
- G-3.9. Gráfico de la evolución de las autorizaciones de trabajo concedidas a extranjeros según sexo.
- 3.8.2. Evolución de las autorizaciones de trabajo concedidas a extranjeros según sexo y edad.
- 3.8.3. Evolución de las autorizaciones de trabajo concedidas a extranjeros según sector de actividad, dependencia laboral y clase de autorización.
- 3.8.4. Evolución de las autorizaciones de trabajo concedidas a extranjeros según país de nacionalidad.
- 3.8.5. Evolución del número de empresas de economía social constituidas/registradas y socios de las mismas.

3.9. Salarios y Coste Laboral

- 3.9.1. Coste laboral por trabajador y mes según componentes del coste y sectores de actividad. CNAE-2009.
- G-3.10. Gráfico de la evolución del coste salarial total por trabajador y mes.
- 3.9.2. Coste laboral por hora trabajada según componentes del coste y sectores de actividad. CNAE-2009.
- 3.9.3. Tiempo de trabajo por trabajador y mes según tipo de jornada, desagregación del tiempo de trabajo y sectores de actividad.
- 3.9.4. Evolución del coste salarial por trabajador y mes.
- 3.9.5. Evolución del coste salarial por hora trabajada.
- 3.9.6. Costes laborales y estructura porcentual según componentes del coste y sectores de actividad. CNAE-2009.
- 3.9.7. Costes laborales y estructura porcentual según componentes del coste y tamaño de las unidades. CNAE-2009.
- 3.9.8. Dietas y gastos de viaje según tamaño de las unidades y sectores de actividad. CNAE-2009.
- 3.9.9. Evolución de la ganancia media anual y percentiles según sexo. CNAE-2009.
- 3.9.10. Evolución de la ganancia por hora normal de trabajo según sector de actividad, ocupación, tipo de contrato y sexo. CNAE-2009.
- 3.9.11. Evolución de la ganancia media anual por trabajador según sector de actividad, ocupación, tipo de contrato, edad, nacionalidad y sexo. CNAE-2009.

3.10. Formación Ocupacional

- 3.10.1. Evolución del número de alumnos de cursos subvencionados por la Comunidad Autónoma de la Región de Murcia según familias profesionales.

3.1.1. Evolución de la población de 16 y más años según sexo y relación con la actividad.

Miles de personas

	MURCIA (Región de)									
	2002	2003	2004	2005	2006	2007	2008	2009	2010	2011
TOTAL	985,20	1.013,37	1.041,59	1.070,69	1.099,51	1.132,48	1.162,67	1.178,79	1.187,12	1.191,35
Población activa	547,39	576,62	607,19	619,28	648,49	684,62	718,39	726,10	739,13	737,49
Ocupados	485,10	514,77	542,47	569,70	597,57	632,83	627,64	575,56	566,53	550,12
Parados	62,29	61,85	64,72	49,58	50,92	51,79	90,75	150,54	172,60	187,37
Buscando primer empleo	11,31	11,83	8,24	6,15	6,10	5,67	6,56	7,24	10,14	13,44
Población inactiva	437,81	436,75	434,40	451,41	451,02	447,86	444,28	452,69	447,99	453,87
Hombres	488,85	503,14	518,45	535,43	552,25	571,19	587,36	595,05	598,81	599,82
Población activa	342,65	357,25	372,98	380,35	393,40	415,95	425,41	424,25	427,63	423,19
Ocupados	314,64	330,10	345,58	358,38	370,39	390,96	374,37	330,41	326,38	316,33
Parados	28,01	27,15	27,40	21,97	23,01	25,00	51,05	93,85	101,25	106,86
Buscando primer empleo	5,17	3,58	2,71	2,10	2,83	2,43	3,21	3,77	5,25	7,06
Población inactiva	146,20	145,88	145,46	155,09	158,85	155,23	161,94	170,79	171,18	176,63
Mujeres	496,35	510,24	523,14	535,26	547,26	561,30	575,32	583,74	588,30	591,54
Población activa	204,74	219,36	234,21	238,93	255,09	268,67	292,98	301,84	311,50	314,30
Ocupados	170,47	184,67	196,89	211,32	227,18	241,88	253,27	245,15	240,14	233,79
Parados	34,28	34,69	37,31	27,61	27,91	26,79	39,71	56,69	71,35	80,51
Buscando primer empleo	6,14	8,25	5,54	4,05	3,26	3,23	3,35	3,47	4,89	6,38
Población inactiva	291,61	290,87	288,94	296,32	292,17	292,63	282,34	281,90	276,81	277,24

Metodología 2005.

Fuente: INE. Encuesta de Población Activa

3.1.2. Evolución de las tasas de actividad según sexo y grupos de edad.

Porcentaje

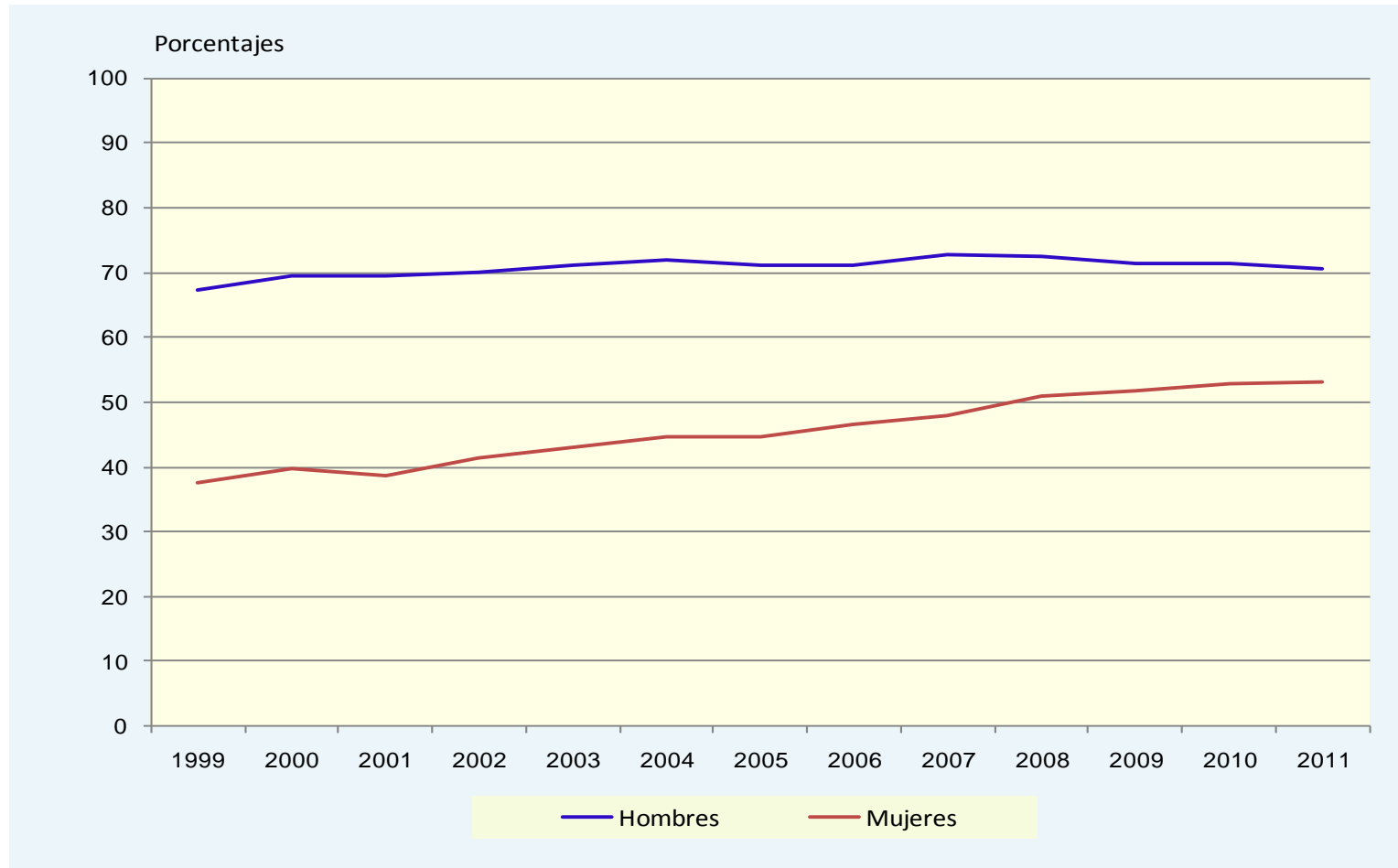
	MURCIA (Región de)									
	2002	2003	2004	2005	2006	2007	2008	2009	2010	2011
AMBOS SEXOS	55,56	56,90	58,29	57,84	58,98	60,45	61,79	61,60	62,26	61,90
Menores de 25 años	55,06	55,45	56,67	55,05	54,41	55,29	57,92	49,07	47,38	47,28
De 16 a 19 años	34,88	36,00	32,70	33,61	29,85	34,90	36,65	25,18	24,26	23,60
De 20 a 24 años	67,80	67,57	71,70	68,74	70,49	68,95	72,41	65,64	63,70	64,26
De 25 y más años	55,67	57,19	58,60	58,34	59,76	61,31	62,41	63,54	64,49	64,02
De 25 a 54 años	75,38	77,19	79,02	78,09	79,43	80,99	81,68	83,06	84,18	84,47
De 55 y más años	17,07	17,25	17,10	17,53	18,45	19,27	20,81	21,60	22,72	21,54
De 16 a 64 años	66,95	68,54	70,11	69,39	70,59	71,99	73,44	73,43	74,34	74,16
Hombres	70,09	71,01	71,94	71,04	71,24	72,82	72,43	71,30	71,41	70,55
Menores de 25 años	60,80	62,49	66,48	62,86	60,42	62,15	62,87	53,94	50,51	50,70
De 16 a 19 años	41,72	42,13	42,11	41,08	34,19	41,84	40,73	28,30	27,53	25,02
De 20 a 24 años	72,64	75,02	81,64	76,69	77,48	75,68	77,87	71,66	66,72	69,21
De 25 y más años	72,14	72,78	73,02	72,56	73,16	74,66	74,02	74,09	74,64	73,51
De 25 a 54 años	92,90	93,30	93,19	91,74	92,30	93,46	91,48	91,52	93,06	92,29
De 55 y más años	26,08	26,23	26,32	27,21	26,94	28,31	30,51	30,95	29,71	28,80
De 16 a 64 años	82,22	83,37	84,32	82,90	82,91	84,29	83,66	82,63	82,97	82,19
Mujeres	41,25	42,99	44,77	44,64	46,61	47,87	50,92	51,71	52,95	53,13
Menores de 25 años	48,82	47,87	46,16	46,63	47,90	47,83	52,55	43,80	44,00	43,61
De 16 a 19 años	27,59	29,50	22,70	25,61	25,16	27,38	32,23	21,83	20,73	22,07
De 20 a 24 años	62,46	59,47	60,98	60,13	62,87	61,60	66,44	59,10	60,44	58,98
De 25 y más años	39,77	42,08	44,52	44,30	46,40	47,87	50,67	52,89	54,24	54,47
De 25 a 54 años	57,04	60,24	64,00	63,42	65,43	67,27	70,86	73,73	74,40	75,88
De 55 y más años	9,66	9,87	9,49	9,52	11,41	11,76	12,73	13,78	16,86	15,45
De 16 a 64 años	51,10	53,12	55,25	55,11	57,44	58,75	62,40	63,52	65,05	65,55

Metodología 2005.

Tasa de actividad: porcentaje de activos respecto a la población de cada grupo de edad.

Fuente: INE. Encuesta de Población Activa

G-3.1. Gráfico de la evolución de la tasa de actividad.



Metodología 2005.

Tasa de actividad: porcentaje de activos respecto a la población de cada grupo de edad.

Fuente: INE. Encuesta de Población Activa

3.1.3. Evolución de las tasas de empleo según sexo y grupos de edad.

Porcentaje

	MURCIA (Región de)									
	2002	2003	2004	2005	2006	2007	2008	2009	2010	2011
AMBOS SEXOS	49,24	50,80	52,08	53,21	54,35	55,88	53,98	48,83	47,72	46,18
Menores de 25 años	43,44	44,35	46,03	46,48	45,15	46,18	44,23	32,51	28,87	24,76
De 16 a 19 años	23,61	25,25	23,62	25,76	21,13	24,89	24,50	11,16	11,24	7,73
De 20 a 24 años	55,95	56,25	60,08	59,71	60,87	60,45	57,66	47,32	41,31	36,98
De 25 y más años	50,45	52,07	53,21	54,41	55,92	57,48	55,55	51,36	50,54	49,27
De 25 a 54 años	68,06	69,87	71,48	72,70	74,20	75,89	72,43	66,27	65,08	64,55
De 55 y más años	15,95	16,53	16,11	16,63	17,54	18,17	19,11	19,31	19,71	17,55
De 16 a 64 años	59,31	61,17	62,63	63,82	65,02	66,54	64,10	58,16	56,92	55,26
Hombres	64,36	65,61	66,66	66,93	67,07	68,45	63,74	55,53	54,50	52,74
Menores de 25 años	51,65	52,87	56,95	55,29	52,53	52,76	47,99	34,75	29,54	26,09
De 16 a 19 años	31,29	32,11	32,41	33,07	26,36	31,94	26,72	12,14	11,78	8,22
De 20 a 24 años	64,28	65,65	72,22	69,40	69,56	66,64	62,41	50,37	42,06	38,98
De 25 y más años	67,17	68,26	68,56	69,10	69,66	71,14	66,35	58,86	58,36	56,71
De 25 a 54 años	86,53	87,37	87,51	87,32	87,88	89,13	81,67	71,52	71,76	70,66
De 55 y más años	24,19	24,92	24,71	26,04	25,65	26,79	28,19	27,55	25,68	23,50
De 16 a 64 años	75,47	77,02	78,14	78,09	78,04	79,23	73,55	64,28	63,26	61,35
Mujeres	34,34	36,19	37,64	39,48	41,51	43,09	44,02	42,00	40,82	39,52
Menores de 25 años	34,51	35,17	34,31	36,98	37,15	39,02	40,15	30,09	28,15	23,33
De 16 a 19 años	15,44	17,98	14,28	17,93	15,49	17,25	22,10	10,11	10,67	7,21
De 20 a 24 años	46,78	46,04	46,97	49,21	51,41	53,68	52,49	44,01	40,50	34,84
De 25 y más años	34,31	36,38	38,23	39,91	42,23	43,74	44,62	43,78	42,65	41,79
De 25 a 54 años	48,73	51,47	54,48	56,98	59,31	61,32	62,22	60,48	57,72	57,84
De 55 y más años	9,18	9,63	9,01	8,85	10,81	11,00	11,54	12,42	14,71	12,55
De 16 a 64 años	42,52	44,69	46,42	48,74	51,13	52,87	53,91	51,56	50,10	48,73

Metodología 2005.

Tasa de empleo: porcentaje de ocupados respecto a la población de cada grupo de edad.

Fuente: INE. Encuesta de Población Activa

3.1.4. Evolución de las tasas de paro según sexo y grupos de edad.

Porcentaje

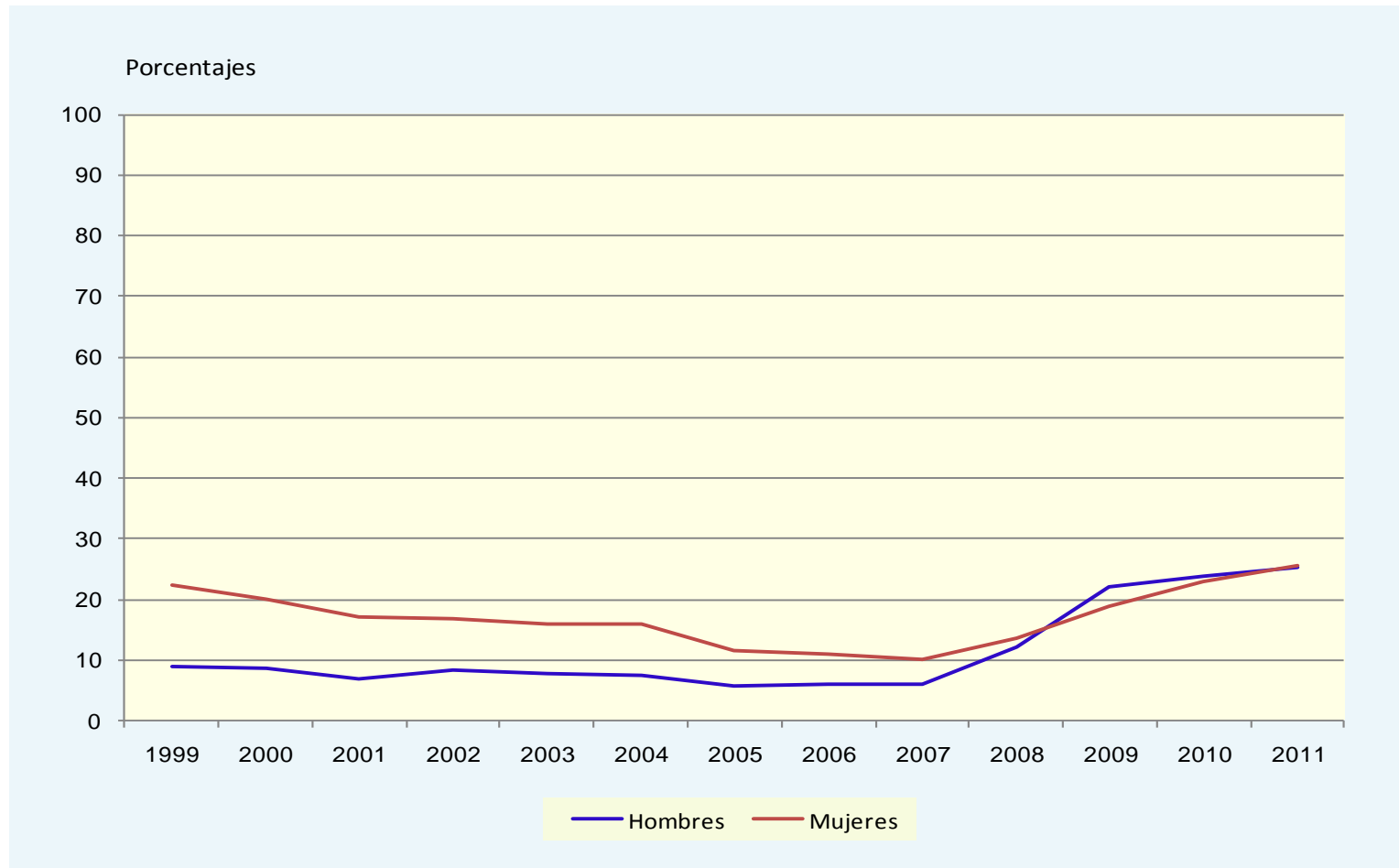
	MURCIA (Región de)									
	2002	2003	2004	2005	2006	2007	2008	2009	2010	2011
AMBOS SEXOS	11,38	10,73	10,66	8,01	7,85	7,56	12,63	20,73	23,35	25,41
Menores de 25 años	21,11	20,02	18,78	15,57	17,02	16,48	23,64	33,74	39,06	47,63
De 16 a 19 años	32,30	29,86	27,76	23,36	29,22	28,69	33,15	55,67	53,64	67,24
De 20 a 24 años	17,47	16,75	16,21	13,14	13,64	12,34	20,36	27,91	35,14	42,46
De 25 y más años	9,38	8,95	9,19	6,73	6,42	6,24	11,00	19,17	21,63	23,03
De 25 a 54 años	9,71	9,48	9,55	6,91	6,59	6,29	11,33	20,21	22,69	23,58
De 55 y más años	6,56	4,18	5,79	5,11	4,92	5,71	8,16	10,59	13,25	18,56
De 16 a 64 años	11,42	10,76	10,67	8,03	7,88	7,58	12,71	20,80	23,43	25,48
Hombres	8,17	7,60	7,35	5,78	5,85	6,01	12,00	22,12	23,68	25,25
Menores de 25 años	15,05	15,39	14,32	12,05	13,06	15,11	23,67	35,58	41,52	48,53
De 16 a 19 años	25,01	23,79	23,03	19,51	22,92	23,68	34,40	57,09	57,21	67,14
De 20 a 24 años	11,51	12,49	11,53	9,51	10,22	11,95	19,86	29,71	36,95	43,68
De 25 y más años	6,90	6,21	6,10	4,76	4,79	4,71	10,35	20,55	21,81	22,86
De 25 a 54 años	6,85	6,36	6,10	4,82	4,79	4,63	10,72	21,85	22,89	23,44
De 55 y más años	7,24	4,99	6,13	4,31	4,78	5,36	7,58	10,98	13,58	18,40
De 16 a 64 años	8,21	7,62	7,33	5,80	5,87	6,00	12,09	22,21	23,75	25,36
Mujeres	16,74	15,82	15,93	11,56	10,94	9,97	13,55	18,78	22,91	25,62
Menores de 25 años	29,30	26,52	25,66	20,70	22,44	18,41	23,60	31,29	36,02	46,49
De 16 a 19 años	44,03	39,04	37,10	29,98	38,43	36,99	31,44	53,69	48,53	67,35
De 20 a 24 años	25,11	22,59	22,97	18,16	18,23	12,86	21,00	25,53	32,98	40,93
De 25 y más años	13,73	13,54	14,13	9,92	8,99	8,63	11,94	17,23	21,37	23,28
De 25 a 54 años	14,57	14,56	14,88	10,15	9,35	8,84	12,19	17,97	22,42	23,78
De 55 y más años	5,05	2,41	5,02	7,02	5,21	6,41	9,33	9,86	12,76	18,79
De 16 a 64 años	16,79	15,88	16,00	11,57	10,97	10,02	13,61	18,82	23,00	25,65

Metodología 2005.

Tasa de paro: porcentaje de parados respecto a la población activa.

Fuente: INE. Encuesta de Población Activa

G-3.2. Gráfico de la evolución de la tasa de paro.



Metodología 2005.

Tasa de paro: porcentaje de parados respecto a la población activa.

Fuente: INE. Encuesta de Población Activa

3.1.5. Evolución del número de ocupados según sexo y sectores económicos (CNAE-2009).

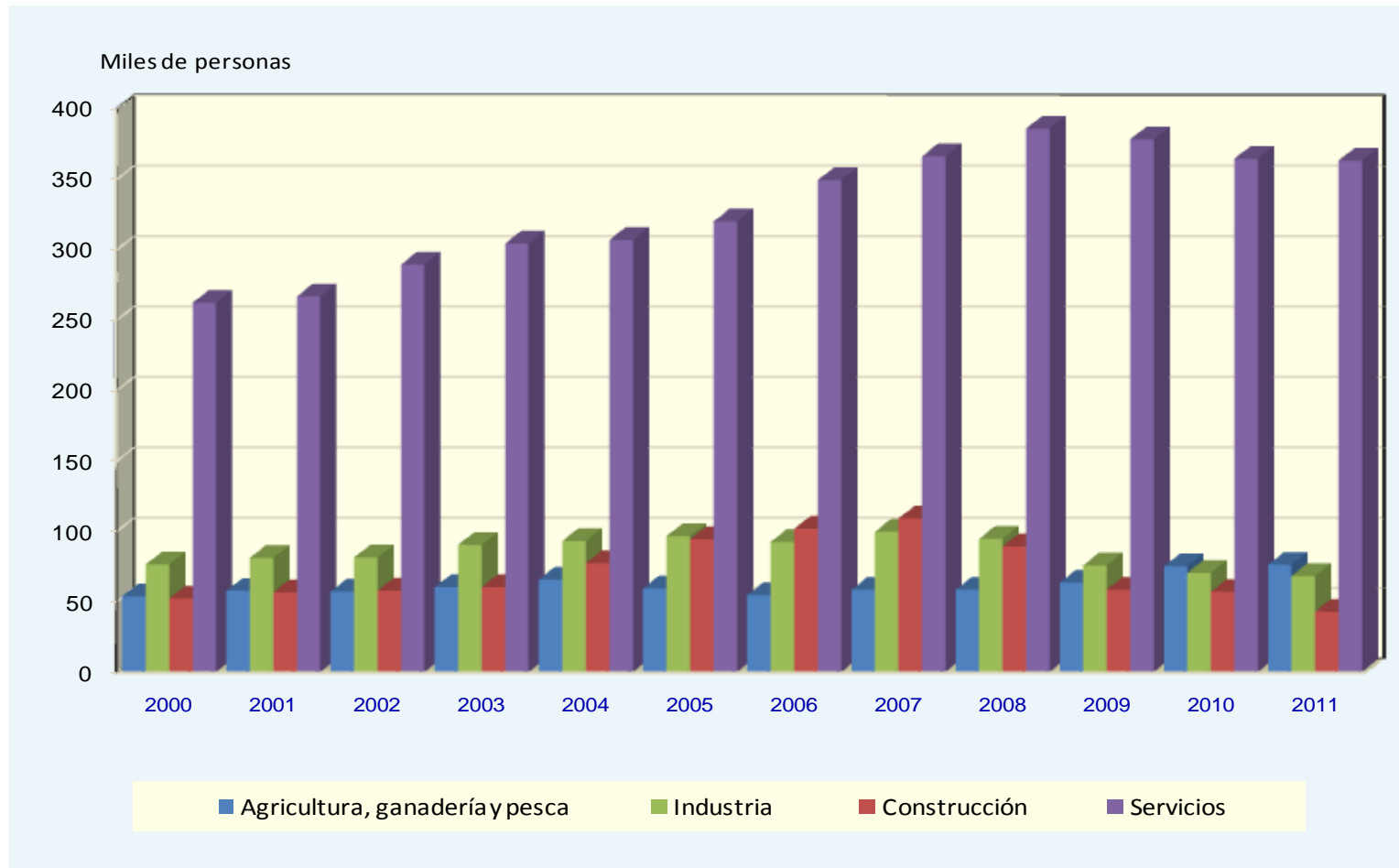
Miles de personas

	MURCIA (Región de)									
	2002	2003	2004	2005	2006	2007	2008	2009	2010	2011
TOTAL	485,10	514,77	542,47	569,70	597,57	632,83	627,64	575,60	566,50	550,12
Agricultura, ganadería y pesca (A)	56,96	60,10	65,57	59,26	54,52	58,36	58,30	63,30	75,00	76,10
Industria (B+C+D+E)	81,17	90,22	93,01	96,39	92,30	99,50	94,47	75,70	70,30	68,15
Construcción (F)	57,63	60,19	77,19	94,18	101,62	108,86	89,05	58,40	56,90	42,75
Servicios (G+H+I+J+K+L+M+N+O+P+Q+R+S+T+U)	289,34	304,25	306,70	319,87	349,14	366,11	385,82	378,20	364,40	363,12
Hombres	314,64	330,10	345,58	358,38	370,39	390,96	374,37	330,41	326,38	316,33
Agricultura, ganadería y pesca (A)	43,89	44,98	49,15	44,60	37,52	41,70	40,72	43,21	57,00	57,78
Industria (B+C+D+E)	62,58	70,01	68,56	67,58	68,87	72,75	70,54	58,06	55,18	54,50
Construcción (F)	54,50	56,63	72,22	88,92	95,96	102,46	81,50	53,79	53,02	40,85
Servicios (G+H+I+J+K+L+M+N+O+P+Q+R+S+T+U)	153,67	158,48	155,65	157,27	168,04	174,05	181,61	175,36	161,18	163,20
Mujeres	170,47	184,67	196,89	211,32	227,18	241,88	253,27	245,15	240,14	233,79
Agricultura, ganadería y pesca (A)	13,07	15,12	16,43	14,66	17,00	16,66	17,58	20,10	18,01	18,32
Industria (B+C+D+E)	18,60	20,21	24,45	28,81	23,43	26,76	23,93	17,59	15,07	13,65
Construcción (F)	3,13	3,57	4,97	5,25	5,66	6,40	7,54	4,60	3,85	1,90
Servicios (G+H+I+J+K+L+M+N+O+P+Q+R+S+T+U)	135,66	145,77	151,05	162,60	181,09	192,06	204,21	202,86	203,21	199,92

Metodología 2005.

Fuente: INE. Encuesta de Población Activa

G-3.3. Gráfico de la evolución del número de ocupados según sectores económicos (CNAE-2009).



Metodología 2005.

Fuente: INE. Encuesta de Población Activa

3.1.6. Evolución del número de ocupados según sexo y situación profesional.

Miles de personas

	MURCIA (Región de)									
	2002	2003	2004	2005	2006	2007	2008	2009	2010	2011
TOTAL	485,10	514,77	542,47	569,70	597,57	632,83	627,64	575,56	566,53	550,12
Trabajador por cuenta propia	85,78	91,34	90,34	97,64	98,10	107,66	110,06	94,07	92,70	91,91
Empresario, profesional o trabajador que emplea personal	31,85	37,87	31,78	30,23	33,83	41,21	46,26	33,34	30,97	33,44
Empresario, profesional o trabajador que no emplea personal	44,28	44,17	49,75	55,33	54,30	58,08	55,87	55,26	55,59	53,56
Miembro de cooperativa de trabajo asociado que trabaja en la misma	1,12	1,99	2,36	2,29	3,00	1,87	1,10	0,89	0,46	0,34
Ayuda familiar	8,53	7,31	6,45	9,80	6,96	6,50	6,82	4,57	5,68	4,57
Asalariados	398,51	422,89	451,26	471,52	499,20	524,92	517,11	481,20	473,41	458,11
Otra situación	0,81	0,55	0,87	0,53	0,28	0,25	0,47	0,30	0,41	0,11
Hombres	314,64	330,10	345,58	358,38	370,39	390,96	374,37	330,41	326,38	316,33
Trabajador por cuenta propia	63,05	63,43	63,54	68,37	69,42	74,27	77,54	65,80	63,12	60,10
Empresario, profesional o trabajador que emplea personal	26,33	29,43	24,85	24,52	26,30	32,47	34,96	26,00	23,71	24,65
Empresario, profesional o trabajador que no emplea personal	32,97	29,35	34,98	39,23	38,31	38,01	38,64	37,27	36,82	32,65
Miembro de cooperativa de trabajo asociado que trabaja en la misma	0,79	1,31	1,67	1,46	2,44	1,41	0,71	0,81	0,16	0,09
Ayuda familiar	2,97	3,35	2,03	3,14	2,36	2,37	3,23	1,72	2,43	2,71
Asalariados	250,98	266,20	281,41	289,67	300,81	316,63	296,62	264,39	262,85	256,13
Otra situación	0,61	0,47	0,63	0,35	0,16	0,06	0,21	0,22	0,41	0,11
Mujeres	170,47	184,67	196,89	211,32	227,18	241,88	253,27	245,15	240,14	233,79
Trabajador por cuenta propia	22,73	27,90	26,80	29,28	28,68	33,39	32,52	28,26	29,58	31,81
Empresario, profesional o trabajador que emplea personal	5,51	8,44	6,93	5,71	7,53	8,74	11,30	7,34	7,26	8,80
Empresario, profesional o trabajador que no emplea personal	11,31	14,82	14,76	16,09	15,99	20,06	17,23	17,99	18,77	20,91
Miembro de cooperativa de trabajo asociado que trabaja en la misma	0,34	0,68	0,69	0,83	0,56	0,46	0,40	0,08	0,30	0,25
Ayuda familiar	5,57	3,96	4,42	6,65	4,60	4,13	3,59	2,85	3,25	1,86
Asalariados	147,54	156,69	169,85	181,86	198,39	208,29	220,49	216,80	210,56	201,98
Otra situación	0,20	0,08	0,24	0,18	0,12	0,19	0,26	0,09		

Metodología 2005.

Ruptura de serie en la variable situación profesional, de la que forman parte los asalariados. A partir del primer trimestre de 2009 se introducen preguntas adicionales en el cuestionario para delimitar con mayor rigor las situaciones de miembro de cooperativa, ayudas familiares y trabajadores independientes.

Fuente: INE. Encuesta de Población Activa

3.1.7. Evolución del número de asalariados según sexo y sectores económicos (CNAE-2009).

Miles de personas

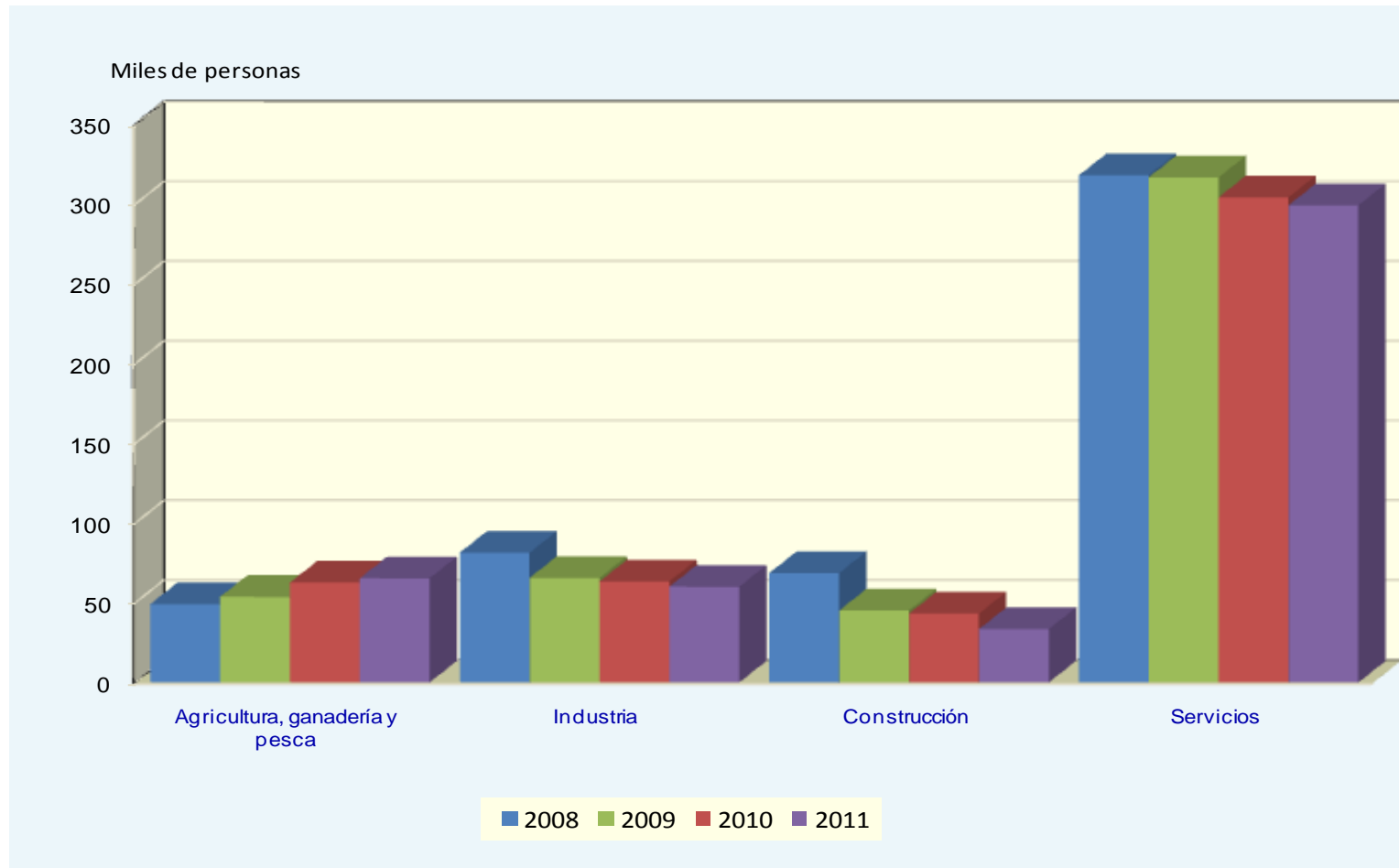
	MURCIA (Región de)			
	2008	2009	2010	2011
TOTAL	517,11	481,20	473,41	458,11
Agricultura, ganadería y pesca (A)	49,06	53,66	62,61	65,33
Industria (B+C+D+E)	81,36	65,57	63,32	60,04
Construcción (F)	68,60	45,13	43,19	33,44
Servicios (G+H+I+J+K+L+M+N+O+P+Q+R+S+T+U)	318,08	316,83	304,29	299,30
Hombres	296,62	264,39	262,85	256,13
Agricultura, ganadería y pesca (A)	34,26	36,52	47,53	50,08
Industria (B+C+D+E)	59,84	49,50	49,02	47,94
Construcción (F)	62,78	41,34	39,69	31,74
Servicios (G+H+I+J+K+L+M+N+O+P+Q+R+S+T+U)	139,74	137,03	126,61	126,37
Mujeres	220,49	216,80	210,56	201,98
Agricultura, ganadería y pesca (A)	14,80	17,14	15,09	15,25
Industria (B+C+D+E)	21,52	16,07	14,30	12,10
Construcción (F)	5,82	3,79	3,50	1,70
Servicios (G+H+I+J+K+L+M+N+O+P+Q+R+S+T+U)	178,34	179,80	177,68	172,93

Metodología 2005.

Ruptura de serie en la variable situación profesional, de la que forman parte los asalariados. A partir del primer trimestre de 2009 se introducen preguntas adicionales en el cuestionario para delimitar con mayor rigor las situaciones de miembro de cooperativa, ayudas familiares y trabajadores independientes.

Fuente: INE. Encuesta de Población Activa

G-3.4. Gráfico de la evolución del número de asalariados según sectores económicos (CNAE-2009).



Metodología 2005.

Fuente: INE. Encuesta de Población Activa

3.1.8. Evolución del número de parados según sexo y tiempo de búsqueda de empleo.

Miles de personas

	MURCIA (Región de)									
	2002	2003	2004	2005	2006	2007	2008	2009	2010	2011
Parados ambos sexos	62,29	61,85	64,72	49,58	50,92	51,79	90,75	150,54	172,60	187,37
Ya lo ha encontrado	4,06	4,91	5,24	7,00	8,24	8,02	10,89	9,37	9,83	10,86
Menos de 1 mes	4,05	5,51	3,51	6,25	7,50	8,38	10,55	12,50	9,33	11,17
De 1 a 2 meses	12,16	12,07	13,06	10,83	12,74	13,17	22,86	27,11	24,33	24,00
De 3 a 5 meses	12,35	10,95	11,92	8,34	7,00	8,25	19,36	30,98	25,54	20,62
De 6 meses a menos de 1 año	10,77	11,47	12,44	5,99	5,72	5,11	11,88	34,17	29,32	28,21
De 1 año a menos de 2 años	9,00	6,62	7,73	6,16	4,59	5,36	9,63	26,30	47,18	45,21
2 años o más	9,90	10,32	10,82	5,02	5,14	3,52	5,58	10,11	27,07	47,30
Parados hombres	28,01	27,15	27,40	21,97	23,01	25,00	51,05	93,85	101,25	106,86
Ya lo ha encontrado	2,02	2,12	2,42	4,56	4,21	4,34	4,67	6,05	6,06	6,60
Menos de 1 mes	2,41	3,07	2,00	3,48	3,55	3,95	7,61	7,93	5,42	6,37
De 1 a 2 meses	5,49	5,12	6,10	4,50	5,77	6,55	14,25	15,48	13,18	15,11
De 3 a 5 meses	5,65	4,99	5,61	3,83	2,63	3,69	11,35	20,67	14,71	12,41
De 6 meses a menos de 1 año	5,22	4,71	3,87	2,35	2,57	2,84	6,18	24,57	18,83	14,41
De 1 año a menos de 2 años	4,39	2,55	3,11	1,69	2,00	2,35	4,66	15,55	29,64	28,18
2 años o más	2,81	4,59	4,29	1,55	2,27	1,28	2,33	3,59	13,41	23,78
Parados mujeres	34,28	34,69	37,31	27,61	27,91	26,79	39,71	56,69	71,35	80,51
Ya lo ha encontrado	2,04	2,79	2,82	2,43	4,02	3,68	6,22	3,31	3,77	4,26
Menos de 1 mes	1,63	2,44	1,51	2,77	3,94	4,43	2,94	4,57	3,91	4,80
De 1 a 2 meses	6,66	6,94	6,96	6,32	6,97	6,62	8,61	11,63	11,15	8,88
De 3 a 5 meses	6,70	5,96	6,31	4,51	4,37	4,55	8,01	10,31	10,83	8,21
De 6 meses a menos de 1 año	5,55	6,76	8,56	3,64	3,15	2,27	5,70	9,60	10,49	13,81
De 1 año a menos de 2 años	4,61	4,07	4,62	4,47	2,59	3,01	4,97	10,75	17,54	17,03
2 años o más	7,08	5,73	6,53	3,47	2,87	2,24	3,26	6,52	13,67	23,51

Metodología 2005.

Fuente: INE. Encuesta de Población Activa

3.1.9. Evolución del número de inactivos según sexo y clase principal de inactividad.

Miles de personas

	MURCIA (Región de)									
	2002	2003	2004	2005	2006	2007	2008	2009	2010	2011
TOTAL	985,20	1.013,37	1.041,59	1.070,69	1.099,51	1.132,48	1.162,67	1.178,79	1.187,12	1.191,35
Población inactiva	437,81	436,75	434,40	451,41	451,02	447,86	444,28	452,69	447,99	453,87
Jubilados y otros pensionistas	134,98	143,36	135,60	174,99	175,98	180,07	178,95	182,94	184,44	186,97
Jubilados	87,09	94,00	92,77	129,07	130,86	138,58	136,31	137,10	137,33	144,59
Otros pensionistas	47,90	49,36	42,82	45,92	45,12	41,49	42,65	45,84	47,11	42,38
Incapacitados	66,24	57,48	73,07	38,08	39,57	39,56	44,39	42,36	44,78	45,41
Estudiantes	77,57	77,00	73,96	71,40	72,30	67,89	67,61	78,57	82,06	82,40
Labores hogar	146,28	146,55	142,71	154,24	149,92	149,81	141,27	134,80	127,35	130,96
Otra situación	12,74	12,36	9,07	12,70	13,25	10,54	12,06	14,03	9,36	8,12
Hombres	488,85	503,14	518,45	535,43	552,25	571,19	587,36	595,05	598,81	599,82
Población inactiva	146,20	145,88	145,46	155,09	158,85	155,23	161,94	170,79	171,18	176,63
Jubilados y otros pensionistas	64,55	71,51	69,02	94,57	92,47	95,75	95,93	96,28	98,81	100,54
Jubilados	60,93	66,24	64,92	89,03	88,08	91,36	91,16	90,39	93,12	94,86
Otros pensionistas	3,62	5,27	4,09	5,54	4,39	4,39	4,77	5,89	5,69	5,68
Incapacitados	35,01	29,88	36,82	13,80	16,83	14,86	16,16	15,86	15,95	17,24
Estudiantes	36,82	34,05	31,19	31,80	33,16	31,10	32,47	38,08	40,02	40,23
Labores hogar	0,24	0,93	1,29	5,73	5,98	6,23	8,31	9,50	9,40	11,99
Otra situación	9,58	9,50	7,15	9,19	10,42	7,29	9,08	11,07	7,00	6,63
Mujeres	496,35	510,24	523,14	535,26	547,26	561,30	575,32	583,74	588,30	591,54
Población inactiva	291,61	290,87	288,94	296,32	292,17	292,63	282,34	281,90	276,81	277,24
Jubilados y otros pensionistas	70,43	71,85	66,58	80,42	83,51	84,32	83,03	86,65	85,63	86,43
Jubilados	26,16	27,76	27,85	40,04	42,78	47,21	45,15	46,70	44,21	49,73
Otros pensionistas	44,27	44,09	38,73	40,38	40,73	37,10	37,88	39,95	41,42	36,70
Incapacitados	31,24	27,60	36,25	24,29	22,74	24,70	28,23	26,50	28,83	28,17
Estudiantes	40,75	42,95	42,77	39,60	39,14	36,78	35,15	40,49	42,05	42,18
Labores hogar	146,04	145,62	141,41	148,51	143,94	143,58	132,96	125,30	117,95	118,97
Otra situación	3,16	2,86	1,92	3,51	2,83	3,24	2,97	2,96	2,35	1,49

Metodología 2005.

Fuente: INE. Encuesta de Población Activa

3.2.1. Evolución de las altas de demanda de empleo según sexo y edad.

	MURCIA (Región de)						ESPAÑA
	2006	2007	2008	2009	2010	2011	2011
TOTAL	158.869	169.823	233.739	272.343	245.316	241.610	8.800.915
De 16 a 19 años	9.329	9.424	12.283	13.018	11.821	11.280	399.671
De 20 a 24 años	23.542	23.566	30.963	36.352	32.636	33.283	1.150.689
De 25 a 29 años	30.911	32.450	43.113	48.494	42.248	39.929	1.354.280
De 30 a 34 años	26.911	29.841	41.837	49.132	44.250	42.353	1.400.653
De 35 a 39 años	22.107	24.052	33.944	40.751	36.612	36.375	1.259.917
De 40 a 44 años	17.044	18.799	27.377	32.296	29.382	29.704	1.104.658
De 45 a 49 años	12.863	14.082	19.637	23.173	21.694	21.511	897.156
De 50 a 54 años	8.110	9.007	12.625	15.439	14.419	14.604	650.259
De 55 a 59 años	5.013	5.510	7.592	8.968	7.931	8.215	382.174
De 60 y más años	3.039	3.092	4.368	4.720	4.323	4.356	201.458
Hombres	80.261	88.913	136.655	158.904	138.082	132.043	4.570.074
De 16 a 19 años	4.984	5.106	7.487	7.852	6.821	6.490	232.049
De 20 a 24 años	11.365	12.061	17.755	20.692	17.664	17.336	603.299
De 25 a 29 años	15.263	17.035	24.986	28.114	23.371	21.262	693.015
De 30 a 34 años	13.749	15.861	25.098	29.787	26.040	24.040	740.701
De 35 a 39 años	11.175	12.719	19.791	24.178	21.136	20.327	658.090
De 40 a 44 años	8.217	9.269	15.381	18.182	16.157	16.188	557.837
De 45 a 49 años	6.291	7.005	11.096	12.926	11.854	11.531	443.540
De 50 a 54 años	4.238	4.739	7.401	8.752	7.944	7.769	326.235
De 55 a 59 años	2.905	3.102	4.740	5.385	4.492	4.644	206.869
De 60 y más años	2.074	2.016	2.920	3.036	2.603	2.456	108.439
Mujeres	78.608	80.910	97.084	113.439	107.234	109.567	4.230.841
De 16 a 19 años	4.345	4.318	4.796	5.166	5.000	4.790	167.622
De 20 a 24 años	12.177	11.505	13.208	15.660	14.972	15.947	547.390
De 25 a 29 años	15.648	15.415	18.127	20.380	18.877	18.667	661.265
De 30 a 34 años	13.162	13.980	16.739	19.345	18.210	18.313	659.952
De 35 a 39 años	10.932	11.333	14.153	16.573	15.476	16.048	601.827
De 40 a 44 años	8.827	9.530	11.996	14.114	13.225	13.516	546.821
De 45 a 49 años	6.572	7.077	8.541	10.247	9.840	9.980	453.616

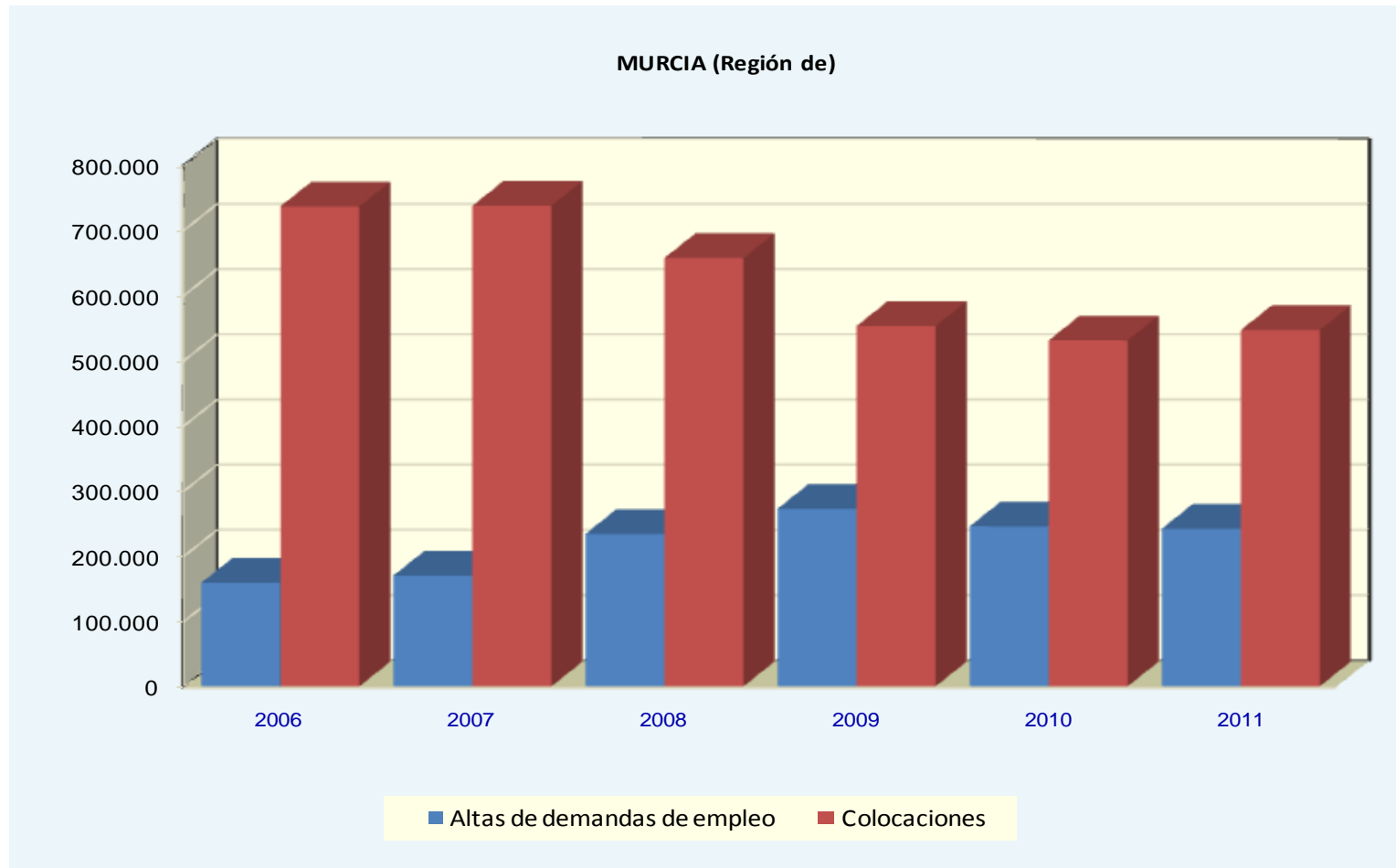
3.2.1. Evolución de las altas de demanda de empleo según sexo y edad.

	MURCIA (Región de)						ESPAÑA
	2006	2007	2008	2009	2010	2011	2011
De 50 a 54 años	3.872	4.268	5.224	6.687	6.475	6.835	324.024
De 55 a 59 años	2.108	2.408	2.852	3.583	3.439	3.571	175.305
De 60 y más años	965	1.076	1.448	1.684	1.720	1.900	93.019

Son datos acumulados de enero a diciembre.

Fuente: Servicio Público de Empleo Estatal. Estadística de Empleo

G-3.5. Gráfico de la evolución de las altas de demanda de empleo y colocaciones.



Son datos acumulados de enero a diciembre.

Fuente: Servicio Público de Empleo Estatal. Estadística de empleo

3.2.2. Altas de puestos de trabajo ofrecidos para gestión según grupo principal de ocupación. CNO-11.

	2011	
	MURCIA (Región de)	ESPAÑA
TOTAL	9.533	512.003
Directores y gerentes	29	1.261
Técnicos y profesionales científicos e intelectuales		
Técnicos y profesionales científicos e intelectuales de la salud y la enseñanza	270	15.305
Otros técnicos y profesionales científicos e intelectuales	553	21.814
Técnicos y profesionales de apoyo	1.272	41.336
Empleados contables, administrativos y otros empleados de oficina		
Empleados de oficina que no atienden al público	605	17.857
Empleados de oficina que atienden al público	111	8.047
Trabajadores de los servicios de restauración, personales, protección y vendedores		
Trabajadores de los servicios de restauración y comercio	1.121	33.484
Trabajadores de los servicios de salud y el cuidado de personas	632	28.249
Trabajadores de los servicios de protección y seguridad	151	8.388
Trabajadores cualificados en el sector agrícola, ganadero, forestal y pesquero	954	121.646
Artesanos y trabajadores cualificados de las industrias manufactureras y la construcción (excepto operadores de instalaciones y maquinaria)		
Trabajadores cualificados de la construcción, excepto operadores de máquinas	556	46.706
Trabajadores cualificados de las industrias manufactureras, excepto operadores de instalaciones y máquinas	605	22.569
Operadores de instalaciones y maquinaria, y montadores		
Operadores de instalaciones y maquinaria fijas, y montadores	116	2.207
Conductores y operadores de maquinaria móvil	169	5.885
Ocupaciones elementales		
Trabajadores no cualificados en servicios (excepto transportes)	1.163	22.683
Peones de la agricultura, pesca, construcción, industrias manufactureras y transportes	1.213	114.319
Ocupaciones militares	13	247

Son datos acumulados de enero a diciembre.

Fuente: Servicio Público de Empleo Estatal. Estadística de Empleo

3.2.3. Evolución de las colocaciones según tipo de colocación.

	MURCIA (Región de)						ESPAÑA
	2006	2007	2008	2009	2010	2011	2011
Total	735.973	737.124	656.946	552.687	530.538	546.273	14.560.517
Demandas activas	115.828	122.051	134.000	149.095	153.076	154.203	5.559.511
Con oferta previa	14.960	7.196	5.609	5.551	5.392	5.582	359.819
Sin oferta previa	100.868	114.855	128.391	143.544	147.684	148.621	5.199.692
Otras Colocaciones	620.145	615.073	522.946	403.592	377.462	392.070	9.001.006
Con oferta previa	16.847	2.848	1.691	878	771	706	38.737
Sin oferta previa	603.298	612.225	521.255	402.714	376.691	391.364	8.962.269

Son datos acumulados de enero a diciembre.

Fuente: Servicio Público de Empleo Estatal. Estadística de Empleo

3.2.4. Evolución de las altas de demanda de empleo según sector de actividad.

	MURCIA (Región de)						ESPAÑA
	2006	2007	2008	2009	2010	2011	2011
TOTAL	158.869	169.823	233.739	272.343	245.316	241.610	8.800.915
Agricultura y pesca	22.135	22.407	29.125	42.551	41.907	38.143	957.972
Industria	19.409	18.563	24.092	29.332	22.879	22.871	789.863
Construcción	25.838	31.231	52.526	51.766	36.332	30.380	1.236.444
Servicios	78.745	84.630	110.669	136.710	130.968	134.970	4.996.929
No clasificables	12.742	12.992	17.327	11.984	13.230	15.246	819.707

Son datos acumulados de enero a diciembre.

Fuente: Servicio Público de Empleo Estatal. Estadística de Empleo

3.2.5. Altas de demanda de empleo según grupo principal de ocupación. CNO-11.

	2011	
	MURCIA (Región de)	ESPAÑA
TOTAL	241.610	8.800.915
Directores y gerentes	746	48.839
Técnicos y profesionales científicos e intelectuales		
Técnicos y profesionales científicos e intelectuales de la salud y la enseñanza	5.890	265.796
Otros técnicos y profesionales científicos e intelectuales	9.557	435.020
Técnicos y profesionales de apoyo	11.586	587.868
Empleados contables, administrativos y otros empleados de oficina		
Empleados de oficina que no atienden al público	18.378	590.012
Empleados de oficina que atienden al público	2.506	140.408
Trabajadores de los servicios de restauración, personales, protección y vendedores		
Trabajadores de los servicios de restauración y comercio	34.843	1.346.125
Trabajadores de los servicios de salud y el cuidado de personas	10.616	458.873
Trabajadores de los servicios de protección y seguridad	1.894	84.445
Trabajadores cualificados en el sector agrícola, ganadero, forestal y pesquero	10.433	514.473
Artesanos y trabajadores cualificados de las industrias manufactureras y la construcción (excepto operadores de instalaciones y maquinaria)		
Trabajadores cualificados de la construcción, excepto operadores de máquinas	26.096	824.959
Trabajadores cualificados de las industrias manufactureras, excepto operadores de instalaciones y máquinas	22.239	573.459
Operadores de instalaciones y maquinaria, y montadores		
Operadores de instalaciones y maquinaria fijas, y montadores	4.462	173.188
Conductores y operadores de maquinaria móvil	8.925	323.533
Ocupaciones elementales		
Trabajadores no cualificados en servicios (excepto transportes)	20.042	758.188
Peones de la agricultura, pesca, construcción, industrias manufactureras y transportes	53.250	1.670.712
Ocupaciones militares	147	5.017

Son datos acumulados de enero a diciembre.

Fuente: Servicio Público de Empleo Estatal. Estadística de Empleo

3.2.6. Evolución de los contratos de trabajo registrados según sector de actividad económica.

	TOTAL	Agricultura y pesca	Industria	Construcción	Servicios
2006	768.199	164.454	57.583	135.111	411.051
2007	760.319	120.055	54.114	122.895	463.255
2008	678.154	115.387	44.135	96.625	422.007
2009	561.243	106.687	35.918	58.448	360.190
2010	542.525	86.741	33.497	47.627	374.660
2011	551.072	86.138	34.299	40.127	390.508

Fuente: Servicio Regional de Empleo y Formación. Estadística de Contratos Registrados

3.2.7. Evolución de los contratos de trabajo registrados según tipo y sexo.

	MURCIA (Región de)					
	2006	2007	2008	2009	2010	2011
Total contratos iniciales y conversiones (1)=(2)+(3)+(4)						
TOTAL	768.199	760.319	678.154	561.243	542.525	551.072
Hombres	492.762	468.575	420.909	354.689	348.369	361.442
Mujeres	275.437	291.744	257.245	206.554	194.156	189.630
Contratos iniciales temporales (2)						
TOTAL	691.654	686.628	608.575	513.832	500.461	509.997
Hombres	448.663	427.921	381.921	327.918	324.279	337.166
Mujeres	242.991	258.707	226.654	185.914	176.182	172.831
Contratos indefinidos iniciales (3)						
TOTAL	37.520	41.668	38.780	30.781	26.308	26.130
Hombres	19.625	21.715	21.081	17.234	14.967	15.381
Mujeres	17.895	19.953	17.699	13.547	11.341	10.749
Contratos convertidos en indefinidos (4)						
TOTAL	39.025	32.023	30.799	16.630	15.756	14.945
Hombres	24.474	18.939	17.907	9.537	9.123	8.895
Mujeres	14.551	13.084	12.892	7.093	6.633	6.050
Total contratos indefinidos (6)=(3)+(4)						
TOTAL	76.545	73.691	69.579	47.411	42.064	41.075
Hombres	44.099	40.654	38.988	26.771	24.090	24.276
Mujeres	32.446	33.037	30.591	20.640	17.974	16.799

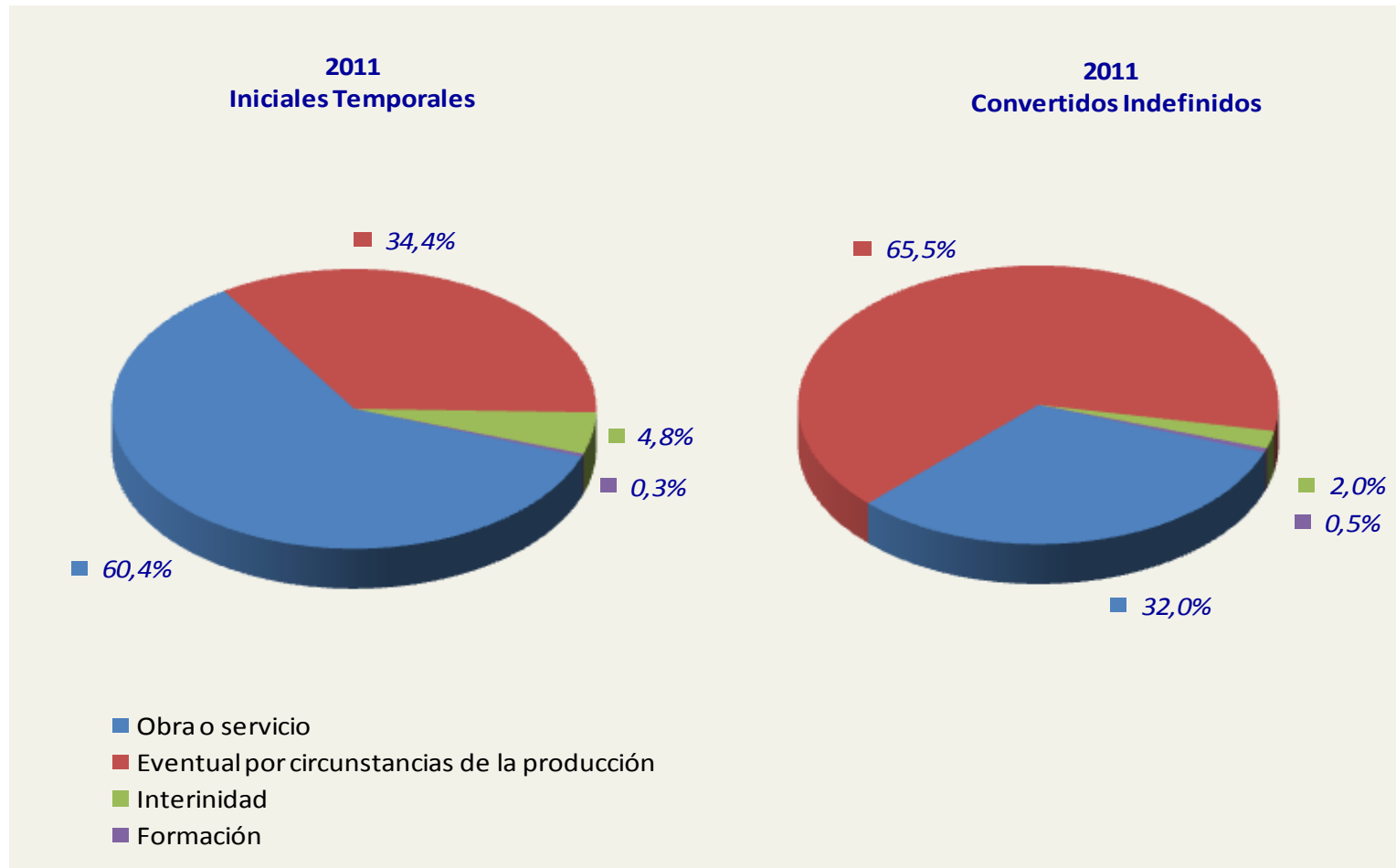
Fuente: Servicio Regional de Empleo y Formación. Estadística de Contratos Registrados

3.2.8. Evolución de los contratos de trabajo iniciales, contratos convertidos en indefinidos y adscripciones en colaboración social.

	2006	2007	2008	2009	2010	2011
TOTAL CONTRATOS Y ADSCRIPCIONES	769.680	761.619	679.561	562.703	544.006	552.482
TOTAL CONTRATOS INICIALES Y CONVERSIONES (1)=(2)+(3)+(4)	768.199	760.319	678.154	561.243	542.525	551.072
TOTAL CONTRATOS DE TRABAJO INICIALES (5)=(2)+(3)	729.174	728.296	647.355	544.613	526.769	536.127
CONTRATOS INDEFINIDOS INICIALES (3)	37.520	41.668	38.780	30.781	26.308	26.130
Indefinidos ordinario (Bonif./no Bonif.)	27.227	33.483	32.610	26.102	22.417	23.884
Indefinido Fomento de la Contratación Indefinida	9.566	7.427	5.638	4.263	3.514	1.897
Minusválidos	727	758	532	416	377	349
CONTRATOS INICIALES TEMPORALES (2)	691.654	686.628	608.575	513.832	500.461	509.997
De relevo	221	385	447	478	264	266
Jubilación Parcial	175	264	400	510	330	318
Temporal Inserción	0					
Obra o servicio	350.378	347.025	327.708	289.274	291.087	305.248
Eventual por circunstancias de la producción	308.321	303.630	246.342	194.241	176.599	173.816
Interinidad	21.148	24.742	25.985	23.669	25.631	24.276
Temporal minusválido	768	881	702	551	610	725
Sustitución Jubilación 64 años	34	43	31	43	47	26
Prácticas	2.836	2.547	1.796	1.374	1.335	1.255
Formación	5.192	4.578	3.041	1.709	1.804	1.732
Otros	2.581	2.533	2.123	1.983	2.754	2.335
CONTRATOS CONVERTIDOS EN INDEFINIDOS (4)	39.025	32.023	30.799	16.630	15.756	14.945
De relevo	39	31	52	77	90	79
Obra o servicio	9.922	6.766	8.528	4.031	4.401	4.595
Eventual por circunstancias de la producción	27.221	23.372	20.647	11.472	10.335	9.418
Interinidad	319	441	390	249	230	292
Temporal minusválido	134	136	170	110	147	143
Sustitución Jubilación 64 años	10	21	12	12	16	17
Prácticas	998	879	739	498	424	323
Formación	369	370	248	166	106	72
Otros	13	7	13	15	7	6
ADSCRIPCIONES EN COLABORACIÓN SOCIAL	1.481	1.300	1.407	1.460	1.481	1.410

Fuente: Servicio Público de Empleo Estatal. Estadística de Contratos Registrados

G-3.6. Gráfico de los contratos de trabajo según tipo.



Fuente: Servicio Público de Empleo Estatal. Estadística de Contratos Registrados

3.2.9. Evolución del paro registrado según sexo y grupos de edad.

	MURCIA (Región de)									ESPAÑA
	2003	2004	2005	2006	2007	2008	2009	2010	2011	2011
TOTAL										
TOTAL	45.732	45.187	44.244	44.355	46.619	69.844	110.170	128.157	135.572	4.257.160
Menores de 25 años	6.534	5.955	5.765	5.764	5.916	9.680	15.483	16.329	16.267	455.284
De 25 a 44 años	27.743	27.128	26.021	25.686	26.627	40.762	64.832	74.397	76.365	2.248.791
De 45 y más años	11.454	12.104	12.458	12.905	14.076	19.403	29.855	37.431	42.940	1.553.085
Hombres										
TOTAL	17.910	17.587	17.151	17.874	19.994	35.737	60.470	68.104	69.236	2.103.260
Menores de 25 años	2.627	2.445	2.486	2.675	2.994	5.702	9.298	9.270	8.825	247.643
De 25 a 44 años	9.357	9.186	8.893	9.386	10.618	20.128	34.855	38.975	38.289	1.098.311
De 45 y más años	5.927	5.955	5.772	5.814	6.381	9.907	16.317	19.859	22.121	757.306
Mujeres										
TOTAL	27.821	27.600	27.094	26.480	26.625	34.107	49.700	60.052	66.336	2.153.900
Menores de 25 años	3.907	3.509	3.279	3.089	2.922	3.978	6.185	7.058	7.442	207.641
De 25 a 44 años	18.387	17.942	17.129	16.301	16.009	20.634	29.977	35.423	38.076	1.150.480
De 45 y más años	5.527	6.149	6.686	7.091	7.695	9.496	13.538	17.571	20.819	795.779

Los datos anuales son la media de los doce meses.

Para los datos de España la fuente es Servicio Público de Empleo Estatal.

A partir de mayo de 2005 se pone en marcha el nuevo Sistema de Información de los Servicios Públicos de Empleo (SISPE) y se realiza una simulación de las series hacia atrás. Los datos comprendidos entre febrero de 2001 y diciembre de 2004 son simulaciones de los originales a SISPE, entre enero y abril de 2005 son datos antiguos con adecuación a SISPE y a partir de mayo de 2005 son datos SISPE.

Fuente: Servicio Regional de Empleo y Formación. Paro Registrado

3.2.10. Evolución del paro registrado según sectores de actividad.

	MURCIA (Región de)									ESPAÑA
	2003	2004	2005	2006	2007	2008	2009	2010	2011	2011
TOTAL	45.732	45.187	44.244	44.355	46.619	69.844	110.170	128.157	135.572	4.257.160
Agricultura y pesca	1.813	2.126	2.392	2.617	2.553	3.533	5.261	8.063	8.639	141.404
Industria	9.661	9.094	8.580	7.779	7.386	9.734	16.355	16.952	17.283	493.581
Construcción	5.408	5.353	5.639	6.508	8.103	15.940	27.584	28.285	26.331	747.522
Servicios	23.717	23.503	23.950	24.216	25.366	36.058	55.696	67.119	73.930	2.496.819
Parados que buscan su primer empleo	5.133	5.112	3.684	3.235	3.211	4.579	5.275	7.738	9.389	377.835

Los datos anuales son la media de los doce meses.

Para los datos de España la fuente es Servicio Público de Empleo Estatal.

A partir de mayo de 2005 se pone en marcha el nuevo Sistema de Información de los Servicios Públicos de Empleo (SISPE) y se realiza una simulación de las series hacia atrás. Los datos comprendidos entre febrero de 2001 y diciembre de 2004 son simulaciones de los originales a SISPE, entre enero y abril de 2005 son datos antiguos con adecuación a SISPE y a partir de mayo de 2005 son datos SISPE.

Fuente: Servicio Regional de Empleo y Formación. Paro Registrado

3.3.1. Evolución de los expedientes y expedientes autorizados según tipo y sectores.

	MURCIA (Región de)									ESPAÑA
	2003	2004	2005	2006	2007	2008	2009	2010	2011	2011
TOTAL	146	137	139	133	128	159	307	336		22.529
DESISTIDOS	1	2	1	4	4	17	20	25		801
NO AUTORIZADOS	7	4	3	4	5	8	7	8		560
AUTORIZADOS	138	131	135	125	119	134	280	303	506	21.168
Por tipo										
Extinción contrato	58	54	47	54	58	70	100	83		4.306
Suspensión empleo	80	77	85	67	61	58	121	116		10.434
Reducción de jornada	0	0	3	4	0	6	59	104		6.428
Por sectores										
Agricultura	67	66	80	61	55	37	10	27		723
Industria	30	26	36	24	19	37	125	130		6.918
Construcción	1	1	1	1	1	17	36	38		3.504
Servicios	40	38	18	39	44	43	109	108		10.023

Un mismo expediente autorizado puede tener efectos sobre trabajadores en diferentes meses, o bien afectar a varios centros de trabajo radicados en provincias diferentes, y se computa una ficha estadística por cada mes o por cada provincia.

Datos de 2011 avance.

Fuente: Ministerio de Empleo y Seguridad Social. Estadística de Regulación de Empleo

3.3.2. Evolución de los trabajadores afectados según tipo de expediente, forma de resolución, sexo y sectores.

	MURCIA (Región de)									ESPAÑA
	2003	2004	2005	2006	2007	2008	2009	2010	2011	2011
TOTAL TRABAJADORES AFECTADOS	1.419	1.057	2.941	904	688	1.490	4.474	4.000		373.380
POR EXPEDIENTES DESISTIDOS	3	22	69	16	23	132	153	358		18.669
POR EXPEDIENTES NO AUTORIZADOS	59	14	73	70	48	93	55	74		11.082
POR EXPEDIENTES AUTORIZADOS	1.357	1.021	2.799	818	617	1.265	4.266	3.568	4.989	343.629
Por tipo y sexo										
Extinción de contrato	841	587	821	428	295	603	1.932	1.179	1.440	67.981
Varones	633	326	592	259	200	461	1.381	654		49.012
Mujeres	208	261	229	169	95	142	551	525		18.969
Suspensión de empleo	516	434	1.911	381	322	630	1.690	1.348	1.914	215.012
Varones	442	392	670	287	249	574	1.467	1.033		177.960
Mujeres	74	42	1.241	94	73	56	223	315		37.052
Reducción de jornada	0	0	67	9	0	32	644	1.041	1.635	60.636
Varones	0	0	18	2	0	21	488	810		40.960
Mujeres	0	0	49	7	0	11	156	231		19.676
Por sectores										
Agricultura	374	568	1.906	350	215	143	49	422		5.605
Industria	641	246	811	203	159	722	2.614	1.852		193.717
Construcción	4	4	3	2	23	141	459	430		38.346
Servicios	338	203	79	263	220	259	1.144	864		105.961

Datos de 2011 avance.

Fuente: Ministerio de Empleo y Seguridad Social. Estadística de Regulación de Empleo

3.4.1. Convenios colectivos. Evolución de los convenios, trabajadores afectados y aumento salarial pactado según ámbito funcional.

	MURCIA (Región de)				ESPAÑA			
	2008	2009	2010	2011	2008	2009	2010	2011
Convenios colectivos	112	97	87	46	5.987	5.689	5.067	2.532
Convenios de empresa	67	59	52	31	4.539	4.323	3.802	1.872
Convenios de otro ámbito	45	38	35	15	1.448	1.366	1.265	660
Trabajadores afectados	250.142	196.475	193.981	66.130	11.968.148	11.557.823	10.794.334	6.267.425
Convenios de empresa	6.024	5.236	5.143	2.677	1.215.274	1.114.593	923.222	518.471
Convenios de otro ámbito	244.118	191.239	188.838	63.453	10.752.874	10.443.230	9.871.112	5.748.954
Aumento salarial pactado	3,56	2,51	2,04	1,69	3,60	2,24	2,16	2,48
Convenios de empresa	3,81	2,03	2,31	1,49	3,09	2,17	1,99	1,86
Convenios de otro ámbito	3,55	2,53	2,03	1,70	3,65	2,25	2,18	2,54

Datos de 2011 avance.

CNAE-2009.

Fuente: Ministerio de Empleo y Seguridad Social. Estadística de Convenios Colectivos

3.4.2. Convenios colectivos. Evolución de los convenios, trabajadores afectados y aumento salarial pactado según sección de actividad.

MURCIA (Región de)	Convenios			Trabajadores afectados			Aumento salarial pactado		
	2009	2010	2011	2009	2010	2011	2009	2010	2011
TOTAL	97	87	46	196.475	193.981	66.130	2,51	2,04	1,69
A. Agricultura, ganadería, silvicultura y pesca	5	8	3	41.785	40.073	4.133	2,14	2,55	2,12
B. Industrias extractivas	1	0	0	65	0	0	2,00	0,00	0,00
C. Industria manufacturera	26	21	9	53.046	48.956	13.546	2,32	2,03	1,37
D. Suministro de energía eléctrica, gas, vapor y aire acondicionado	0	0	0	0	0	0	0,00	0,00	0,00
E. Suministro de agua, actividades de saneamiento, gestión de residuos y descontaminación	6	6	3	1.976	1.976	1.864	1,61	1,72	3,37
F. Construcción	4	3	1	40.320	40.079	40.000	3,49	1,50	1,50
G. Comercio al por mayor y al por menor; reparación de vehículos de motor y motocicletas	10	9	5	29.882	41.365	766	1,99	2,21	2,37
H. Transporte y almacenamiento	11	9	5	8.577	1.713	617	3,34	7,22	2,12
I. Hostelería	0	0	0	0	0	0	0,00	0,00	0,00
J. Información y comunicaciones	2	5	3	318	654	37	0,13	1,30	2,95
K. Actividades financieras y de seguros	0	0	0	0	0	0	0,00	0,00	0,00
L. Actividades inmobiliarias	0	0	0	0	0	0	0,00	0,00	0,00
M. Actividades profesionales, científicas y técnicas	0	0	0	0	0	0	0,00	0,00	0,00
N. Actividades administrativas y servicios auxiliares	3	3	2	13.065	13.565	3.850	2,14	1,00	3,50
O. Administración pública y defensa; Seguridad Social obligatoria	16	11	8	2.001	972	868	2,03	0,63	0,06
P. Educación	2	1	1	1.025	49	49	7,73	3,00	3,95
Q. Actividades sanitarias y de servicios sociales	4	3	0	2.561	2.513	0	1,88	2,88	0,00
R. Actividades artísticas, recreativas y de entretenimiento	4	3	2	777	764	164	2,59	2,40	3,12
S. Otros servicios	2	4	4	77	302	236	2,24	2,76	2,73
T. Actividades de los hogares como empleadores de personal doméstico, y como productores de bienes y servicios para uso propio	1	1	0	1.000	1.000	0	2,20	1,60	0,00
U. Actividades de organizaciones y organismos extraterritoriales	0	0	0	0	0	0	0,00	0,00	0,00

Datos de 2011 avance.

CNAE-2009.

Fuente: Ministerio de Empleo y Seguridad Social. Estadística de Convenios Colectivos

3.4.3. Huelgas. Evolución del número de huelgas, trabajadores y jornadas no trabajadas según el ámbito de convocatoria o repercusión de la huelga.

	MURCIA (Región de)								ESPAÑA
	2004	2005	2006	2007	2008	2009	2010	2011	2011
Huelgas por ámbito de convocatoria									
Número de huelgas	5	3	3	1	0	4	5	16	777
Centros de trabajo convocados	17	3	4	1	0	4	7	86	304.341
Plantilla de los centros convocados	1.764	248	100	30	0	3.706	765	5.166	3.344.081
Trabajadores	1.614	214	95	30	0	3.456	50	5.061	221.974
Jornadas no trabajadas	1.543	834	583	40	0	3.512	50	30.433	485.054
Huelgas por ámbito de repercusión									
Número de huelgas	23	17	19	14	21	11	23	31	777
Centros de trabajo convocados	35	17	22	13	21	11	25	101	304.341
Plantilla de los centros convocados	14.236	9.145	8.429	7.873	5.992	5.944	7.903	7.296	3.344.081
Trabajadores	3.852	907	354	801	1.436	3.479	1.713	5.228	221.974
Jornadas no trabajadas	5.526	1.412	841	1.841	24.528	3.548	1.763	30.677	485.054

Con independencia del ámbito territorial de convocatoria, a cada provincia se le asigna también la repercusión que en la misma han tenido las huelgas de ámbito superior.

Fuente: Anuario de Estadísticas de Ministerio de Empleo y Seguridad Social

3.4.4. Mediación, Arbitraje y Conciliación. Evolución de las conciliaciones terminadas y trabajadores afectados según tipo de resolución y motivos.

	MURCIA (Región de)								ESPAÑA
	2004	2005	2006	2007	2008	2009	2010	2011	2011
CONCILIACIONES COLECTIVAS									
Número	15	7	7	19	5	2	93	88	1.448
Trabajadores afectados	1.821	19.900	28.222	4.835	350	62	25.350	63.748	1.367.652
Empresas afectadas	46	3.913	5.506	19	5	2	220	6.196	36.866
CONCILIACIONES INDIVIDUALES									
Número	6.718	8.377	8.196	8.123	15.277	18.892	14.722	13.476	447.321
Por motivación alegada									
Despidos	2.796	2.816	2.890	2.955	5.266	6.636	4.504	4.437	146.904
Sanciones	154	133	176	214	243	306	274	263	13.571
Reclamaciones de cantidad	2.834	3.357	3.184	3.820	7.104	5.846	5.531	6.781	233.040
Otros	934	2.071	1.946	1.134	2.664	6.104	4.413	1.995	53.806
Por tipo de resolución									
Con avenencia	1.272	1.448	1.397	1.201	1.643	1.554	1.147	1.185	52.383
Sin avenencia	2.186	3.306	2.254	2.379	5.166	6.125	4.167	4.607	145.080
Intentadas sin efectos	2.727	3.100	3.827	3.776	7.440	10.349	8.674	7.196	216.006
Otros	533	523	718	767	1.028	864	734	488	33.852

La categoría "Otros" por motivación alegada comprende reclamaciones por accidentes de trabajo, clasificación profesional o laboral, antigüedad, etc.; y "Otros" por tipo de resolución comprende las tenidas por no presentadas, desistidas y otros motivos.

Conciliaciones colectivas: Estos datos pueden sobrevalorar el fenómeno real, debido a que el conflicto se puede sobrevalorar más de una vez, cuando sindicatos o representantes de los trabajadores interponen, en distintos momentos del tiempo, conflictos colectivos respecto a una misma empresa y por idéntico motivo.

Fuente: Anuario de Estadísticas de Ministerio de Empleo y Seguridad Social

3.4.5. Asuntos Judiciales y Sociales. Evolución de los asuntos resueltos según materia objeto de la demanda.

	2004	2005	2006	2007	2008	2009	2010	2011
MURCIA (Región de)	7.924	8.459	8.880	8.354	8.822	13.085	12.147	10.613
Conflictos colectivos	40	59	40	53	46	35	45	50
Conflictos individuales	5.311	5.753	6.554	5.554	6.758	11.168	10.070	8.417
Despidos	1.474	1.784	1.904	1.898	3.180	5.734	4.393	3.404
Reclamaciones derivadas del contrato de trabajo	3.837	3.969	4.650	3.656	3.578	5.434		
De cantidades	3.246	3.462	4.230	3.103	3.147	4.687		
De otra índole	591	507	420	553	431	747		
Seguridad social	2.573	2.647	2.286	2.747	2.018	1.882	2.032	2.146
Afiliación y cotización	73	11	18	45	87	112		
Prestaciones	2.289	2.382	1.993	2.367	1.724	1.606		
Accidentes de trabajo y enfermedades profesionales	211	254	275	335	207	164		
ESPAÑA	279.628	266.604	265.806	265.603	292.960	348.106	342.361	333.201
Conflictos colectivos	2.129	2.069	2.152	2.704	2.393	2.263	2.630	3.076
Conflictos individuales	202.081	190.417	188.895	185.219	221.277	282.341	274.034	262.977
Despidos	62.620	62.817	64.422	63.843	85.234	125.202	105.299	98.775
Reclamaciones derivadas del contrato de trabajo	139.461	127.600	124.473	121.376	136.043	157.139	168.735	
De cantidades	105.814	105.119	104.390	99.247	112.989	133.316	144.701	
De otra índole	33.647	22.481	20.083	22.129	23.054	23.823	24.034	
Seguridad social	75.418	74.118	74.759	77.680	69.290	63.502	65.697	67.148
Afiliación y cotización	3.920	3.028	3.646	3.325	3.447	2.958	764	
Prestaciones	63.312	63.399	64.080	66.963	59.428	54.872	63.226	
Accidentes de trabajo y enfermedades profesionales	8.186	7.691	7.033	7.392	6.415	5.672	1.707	

A partir del segundo trimestre de 2010, los asuntos resueltos en materia de Seguridad Social, se refieren exclusivamente a Prestaciones.

Fuente: Anuario de Estadísticas de Ministerio de Empleo y Seguridad Social

3.4.6. Asuntos Judiciales y Sociales. Evolución de los asuntos resueltos en materia de despido según clase de resolución.

	2004	2005	2006	2007	2008	2009	2010	2011
MURCIA (Región de)	1.474	1.784	1.904	1.898	3.180	5.734	4.393	3.404
Con sentencia favorable al trabajador	370	412	464	437	923	1.781	1.495	1.172
Con sentencia favorable en parte al trabajador	48	113	52	54	67	159	140	116
Con sentencia desfavorable al trabajador	208	282	304	249	343	415	384	397
Por conciliación	321	307	428	484	696	1.412	1.226	861
Por desistimiento	338	340	362	437	653	1.072	957	760
Por otras causas	189	330	294	237	498	895	191	98
ESPAÑA	62.620	62.817	64.422	63.843	85.234	125.202	105.299	98.775
Con sentencia favorable al trabajador	19.495	19.577	19.674	19.238	28.980	45.402	36.369	30.018
Con sentencia favorable en parte al trabajador	2.545	2.606	2.604	2.503	3.625	4.956	4.227	4.193
Con sentencia desfavorable al trabajador	8.014	8.512	8.871	8.629	9.963	13.419	12.878	12.430
Por conciliación	14.982	15.034	15.744	15.830	19.503	28.606	26.252	26.979
Por desistimiento	11.970	13.058	13.246	13.347	16.620	23.491	20.400	19.703
Por otras causas	5.614	4.030	4.283	4.296	6.543	9.328	5.173	5.452

Fuente: Anuario de Estadísticas de Ministerio de Empleo y Seguridad Social

3.4.7. Fondo de Garantía Salarial. Evolución de los expedientes, empresas afectadas, beneficiarios e importes de las prestaciones acordadas según tipo de prestación y motivo de solicitud.

	MURCIA (Región de)						ESPAÑA	
	2005	2006	2007	2008	2009	2010	2011	2011
EXPEDIENTES						4.478,0	7.213,0	155.255,0
EMPRESAS AFECTADAS	376,0	476,0	507,0	799,0	2.552,0	2.405,0	3.480,0	78.365,0
TRABAJADORES BENEFICIARIOS	912,0	1.426,0	1.802,0	2.272,0	6.510,0	6.500,0	9.543,0	252.159,0
PRESTACIONES (miles euros)	2.579,9	5.066,6	8.274,7	8.114,2	26.233,8	31.129,0	49.882,5	1.499.982,5
Salarios	1.147,0	2.359,2	2.614,2	2.327,5	8.080,0	10.613,4	15.003,1	519.562,5
Ejecuciones Laborales						5.360,9	9.466,3	297.627,8
Procedimientos Concursales						5.252,5	5.536,8	221.934,7
Indemnizaciones						20.515,6	34.879,4	980.420,0
Por impago de la empresa						13.847,8	23.859,8	687.123,0
Ejecuciones Laborales						4.496,2	14.720,2	310.943,6
Procedimientos Concursales						9.351,6	9.139,6	376.179,4
Responsabilidad directa FOGASA						6.667,8	11.019,6	293.297,1

El número total de empresas no siempre se corresponde con la suma de los parciales, ya que puede diferir en función de la variable de clasificación (una misma empresa puede estar ubicada en varias provincias, o recibir varios tipos de prestación, etc.).

Fuente: Anuario de Estadísticas de Ministerio de Empleo y Seguridad Social

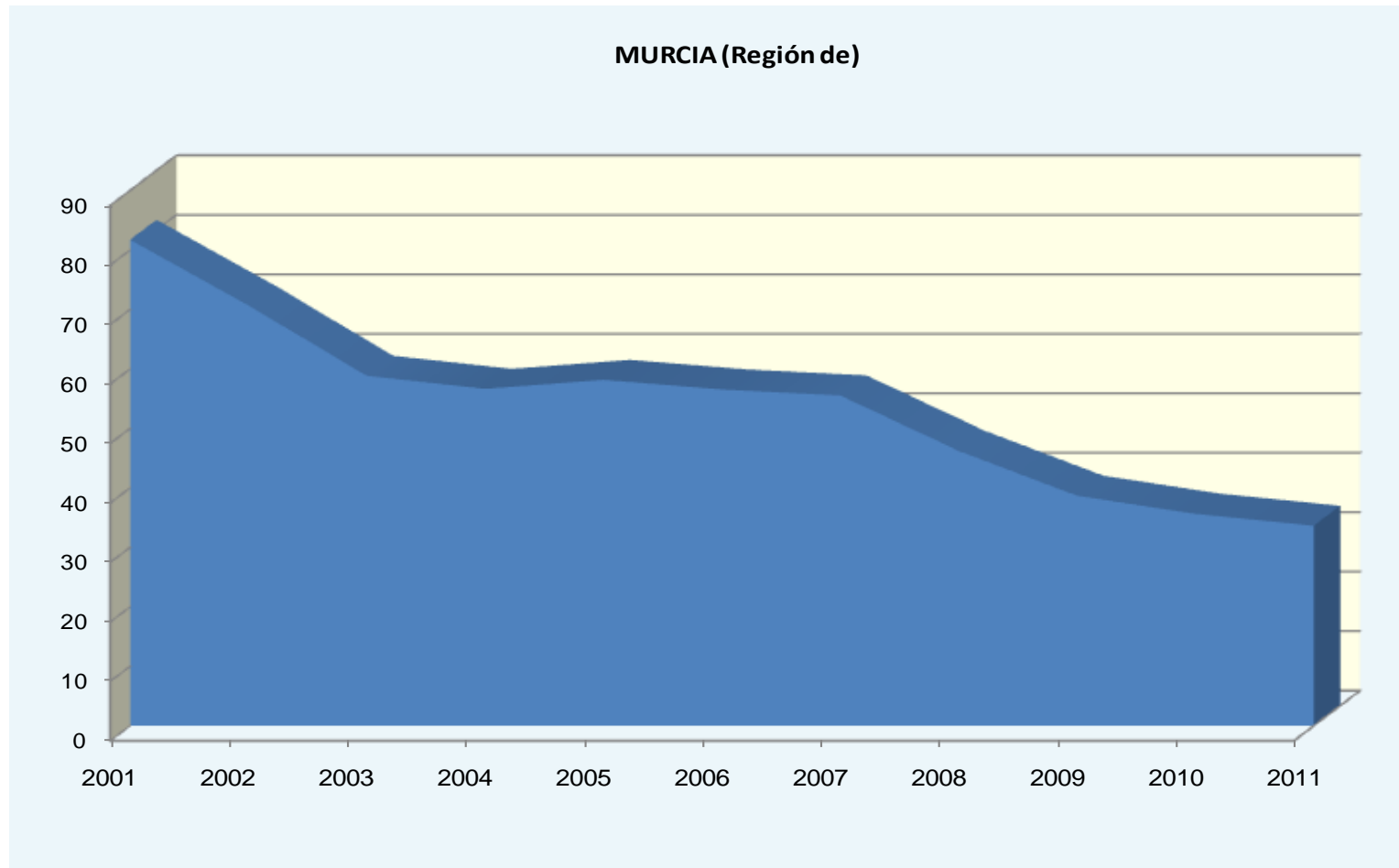
3.5.1. Siniestralidad laboral. Evolución de los accidentes de trabajo que han causado baja laboral según gravedad y sector de actividad.

	2008		2009		2010		2011	
	Nº de accidentes	Índice de incidencia	Nº de accidentes	Índice de incidencia	Nº de accidentes	Índice de incidencia	Nº de accidentes	Índice de incidencia
TOTAL	22.245	46,20	17.265	38,66	15.529	35,61	14.490	33,61
Leves	22.038	45,77	17.154	38,41	15.400	35,32	14.372	33,33
Graves y Muy graves	175	3,63	89	1,99	102	2,34	97	2,23
Mortales	32	6,64	22	4,93	27	6,19	21	4,87
Agricultura	2.030	29,53	1.914	25,91	2.066	28,17	2.067	28,27
Leves	2.016	29,33	1.904	25,77	2.049	27,94	2.060	28,18
Graves y Muy graves	12	1,75	6	0,91	13	1,77	5	0,68
Mortales	2	2,91	4	5,41	4	5,45	2	2,74
Industria	5.813	81,84	3.946	60,98	3.612	57,57	3.280	53,41
Leves	5.756	81,04	3.917	60,53	3.581	57,07	3.252	52,95
Graves y Muy graves	51	7,18	27	4,17	27	4,30	21	3,42
Mortales	6	8,45	2	3,09	4	6,37	7	11,40
Construcción	5.576	88,94	3.373	77,24	2.538	71,69	1.989	66,13
Leves	5.504	87,79	3.337	76,41	2.506	70,79	1.955	65,00
Graves y Muy graves	58	9,25	31	7,10	29	8,19	29	9,64
Mortales	14	22,33	5	11,45	3	8,47	5	16,62
Servicios	8.826	31,56	8.032	30,70	7.313	28,19	7.154	27,35
Leves	8.762	31,33	7.996	30,56	7.264	28,00	7.105	27,17
Graves y Muy graves	54	1,93	25	0,96	33	1,27	42	1,61
Mortales	10	3,58	11	4,20	16	6,17	7	2,68

Índice de incidencia: es el nº de accidentes con baja en jornada de trabajo por cada 1.000 trabajadores (total accidentes y leves), 10.000 trabajadores (accidentes graves y muy graves) y 100.000 trabajadores (accidentes mortales) afiliados a la Seguridad Social con las contingencias por A.T. cubiertas (incluye autónomos). Los índices se refieren a accidentes ocurridos en el año.

Fuente: Instituto de Seguridad y Salud Laboral de Murcia

G-3.7. Gráfico de la evolución del índice de incidencia en accidentes de trabajo.



Índice de incidencia: nº de accidentes con baja en jornada de trabajo por cada 1.000 trabajadores afiliados a la Seguridad Social con las contingencias por A.T. cubiertas.

Los índices se refieren a accidentes ocurridos en el año.

Fuente: Instituto de Seguridad y Salud Laboral de Murcia

3.5.2. Siniestralidad laboral. Evolución de las enfermedades profesionales que han causado baja laboral según sector de actividad.

	2002	2003	2004	2005	2006	2007	2008	2009	2010	2011
Nº de enfermedades	773	794	852	817	612	322	266	150	283	394
Agricultura	147	128	120	79	80	15	32	12	28	70
Industria	351	366	376	430	301	162	127	67	123	190
Construcción	97	101	131	108	85	34	24	12	32	28
Servicios	178	199	225	200	146	95	74	59	100	106
No clasificables						16	9	0	0	0
Índice de incidencia	203,19	196,14	201,88	181,63	127,5	65,24	55,18	33,58	64,9	91,38
Agricultura	212,2	167,21	172,5	112,18	111,1	22,5	46,55	16,24	38,18	95,74
Industria	507,2	520,86	528,24	594,28	409,42	215,45	178,8	103,53	196,03	309,38
Construcción	208,9	198,77	227,05	161,24	112,93	45,27	38,28	27,48	90,39	93,09
Servicios	91,2	96,18	100,78	83,39	56,33	34,35	26,46	22,55	38,55	40,53

Índice de incidencia: nº de enfermedades profesionales con baja por cada 100.000 trabajadores afiliados a la Seguridad Social con las contingencias por E.P cubiertas (a partir del año 2004 incluye autónomos).

Los índices se refieren a enfermedades diagnosticadas en el año.

En 2011 no consta sector en 5.024 casos.

Fuente: Instituto de Seguridad y Salud Laboral de Murcia

3.5.3. Evolución del nivel medio de satisfacción de los ocupados en el trabajo y en su entorno.

	MURCIA (Región de)					ESPAÑA
	2006	2007	2008	2009	2010	2010
Nivel de conocimiento sobre la actividad sindical	3,88	3,50	2,69	2,11	2,61	3,17
Nivel de monotonía y rutina en la jornada laboral	4,98	4,95	5,34	5,01	5,12	5,13
Nivel de estrés en el trabajo	5,49	5,42	5,28	6,06	5,58	5,91
Nivel de satisfacción con el ambiente de trabajo (compañerismo)	8,15	8,05				
Nivel de satisfacción con el entorno físico en su puesto de trabajo	7,35	7,34				
Nivel de satisfacción con el salario	6,29	6,16	5,64	5,96	5,99	5,79
Nivel de satisfacción con el tiempo de descanso durante la jornada	6,57	6,33	6,83		7,24	6,74
Nivel de satisfacción con el trabajo que realizan	7,48	7,14	7,29	7,61	7,47	7,36
Nivel de satisfacción con la flexibilidad horaria	6,59	6,40	6,79	6,32	6,97	6,47
Nivel de satisfacción con la jornada	6,74	6,89	7,35	6,90	7,39	7,11
Nivel de satisfacción con la salud y seguridad en su puesto de trabajo	7,54	7,20	7,63	7,00	7,67	7,39
Nivel de satisfacción con las ayudas sociales proporcionadas por su empresa	4,32	4,11	1,83	2,24	2,60	3,07
Nivel de satisfacción con las vacaciones y permisos	7,12	5,97	7,06	6,47	7,07	7,13

Escala del 0 (muy poco) al 10 (mucho).

Fuente: Ministerio de Empleo y Seguridad Social. Encuesta de Calidad de Vida en el Trabajo

3.5.4. Evolución del nivel medio de satisfacción de los ocupados con la organización y realización del trabajo.

	MURCIA (Región de)					ESPAÑA	
	2006	2007	2008	2009	2010	2010	
Nivel de satisfacción con el desarrollo personal	7,81	7,47	7,72	7,93	7,61	7,57	
Nivel de satisfacción con la actividad desarrollada	7,82	7,70	7,86	7,83	7,70	7,75	
Nivel de satisfacción con la autonomía/independencia	7,19	6,89	7,53	7,40	7,34	7,52	
Nivel de satisfacción con la organización del trabajo	6,87	6,78	7,67	7,42	7,21	7,13	
Nivel de satisfacción con la posibilidad de promociones	5,79	4,72	4,36	4,36	5,51	5,22	
Nivel de satisfacción con la valoración de sus superiores jerárquicos	7,23	7,28	7,38	7,07	7,49	7,19	
Nivel de satisfacción con su participación en las decisiones sobre las tareas desarrolladas	6,80	6,41	6,79	6,85	6,58	6,94	

Escala del 0 (muy poco) al 10 (mucho).

Fuente: Ministerio de Empleo y Seguridad Social. Encuesta de Calidad de Vida en el Trabajo

3.5.5. Evolución del nivel medio de satisfacción de los ocupados con el tiempo que dedican a sus hijos, que su cónyuge o pareja dedica a las tareas del hogar y a su vida personal fuera del trabajo, según sexo.

	MURCIA (Región de)					ESPAÑA
	2006	2007	2008	2009	2010	2010
Nivel de satisfacción con el tiempo que dedica a sus hijos						
TOTAL	6,94	6,84	6,71	6,60	7,08	6,53
Hombres	6,71	6,81	6,78	6,33	6,76	6,43
Mujeres	7,27	6,89	6,61	7,00	7,54	6,66
Nivel de satisfacción con el tiempo que su cónyuge o pareja dedica a las tareas del hogar						
TOTAL		7,34	7,49	7,79	7,50	7,24
Hombres		8,56	8,77	8,86	8,78	8,14
Mujeres		5,24	5,17	6,22	5,52	5,95
Nivel de satisfacción con el tiempo del que dispone para su vida personal fuera el trabajo						
TOTAL			5,84	6,37	6,45	6,34
Hombres			5,93	6,51	6,80	6,53
Mujeres			5,70	6,19	5,97	6,10

Escala del 0 (muy poco) al 10 (mucho).

Fuente: Ministerio de Empleo y Seguridad Social. Encuesta de Calidad de Vida en el Trabajo

3.5.6. Evolución del número de ocupados según el grado de satisfacción en el trabajo que realizan.

Distribución porcentual

	MURCIA (Región de)				ESPAÑA
	2007	2008	2009	2010	2010
TOTAL	100,00	100,00	100,00	100,00	100,00
Muy insatisfecho / Insatisfecho	1,84	1,34	4,03	6,91	3,68
Ni insatisfecho ni satisfecho	29,16	26,80	18,76	13,16	21,86
Satisfecho	46,80	51,18	46,34	51,91	50,33
Muy satisfecho	22,19	20,68	30,87	28,03	24,14

En una escala de 0 a 10 los valores se han agregado del siguiente modo: Muy insatisfecho/Insatisfecho (0,1,2,3), Ni insatisfecho/ Ni satisfecho (4,5,6), Satisfecho (7,8) y Muy satisfecho (9,10).

Fuente: Ministerio de Empleo y Seguridad Social. Encuesta de Calidad de Vida en el Trabajo

3.5.7. Evolución del número de ocupados según el nivel de monotonía-rutina y estrés en el que se encuentran en su puesto de trabajo.

Distribución porcentual

	MURCIA (Región de)					ESPAÑA
	2006	2007	2008	2009	2010	2010
Nivel de monotonía y rutina en la jornada laboral						
TOTAL	100,00	100,00	100,00	100,00	100,00	100,00
Muy bajo	24,14	21,60	22,74	19,82	21,98	17,10
Bajo	11,43	11,85	8,17	14,39	9,90	13,41
Medio	24,68	28,67	21,99	27,46	26,97	31,12
Alto	22,86	24,57	27,52	26,33	26,71	24,86
Muy alto	16,90	13,32	19,60	12,01	14,45	13,51
Nivel de estrés en el trabajo						
TOTAL	100,00	100,00	100,00	100,00	100,00	100,00
Muy bajo	15,26	17,67	22,63	14,69	15,73	12,36
Bajo	14,18	10,17	9,35	7,80	11,00	8,98
Medio	22,48	24,61	25,05	25,64	24,85	28,69
Alto	32,60	33,34	21,65	24,32	31,12	29,74
Muy alto	15,48	14,22	21,33	27,55	17,31	20,23

En una escala de 0 a 10, los valores se han agregado del siguiente modo: Muy bajo (0,1), Bajo (2,3), Medio (4,5,6), Alto (7,8) y Muy alto (9,10).

Fuente: Ministerio de Empleo y Seguridad Social. Encuesta de Calidad de Vida en el Trabajo

3.5.8. Evolución del número de ocupados según tipo de jornada laboral en su puesto de de trabajo.

Distribución porcentual

	MURCIA (Región de)					ESPAÑA
	2006	2007	2008	2009	2010	2010
TOTAL	100,00	100,00	100,00	100,00	100,00	100,00
COMPLETA	89,62	90,05	89,06	84,70	76,92	85,97
PARCIAL						
Por decisión propia	5,21	4,80	5,07	7,96	7,08	5,61
Por decisión ajena	5,17	5,15	5,88	7,34	16,00	8,42

Fuente: Ministerio de Empleo y Seguridad Social. Encuesta de Calidad de Vida en el Trabajo

3.5.9. Evolución del número de ocupados según tipo de remuneración por su trabajo.

Distribución porcentual

	MURCIA (Región de)					ESPAÑA
	2006	2007	2008	2009	2010	2010
TOTAL	100,00	100,00	100,00	100,00	100,00	100,00
SALARIO FIJO	70,57	65,95	73,96	67,29	69,21	73,22
SALARIO VARIABLE						
Nº horas trabajadas	10,57	14,66	8,78	14,66	12,35	8,23
Volumen de producción y/o venta	12,26	17,14	14,89	12,58	14,99	14,62
Horas y Volumen de producción	4,19	2,25	2,38	5,48	3,45	3,93
SALARIO MIXTO	2,41					

Fuente: Ministerio de Empleo y Seguridad Social. Encuesta de Calidad de Vida en el Trabajo

3.5.10. Evolución del número de ocupados según su nivel de conocimiento sobre la actividad sindical.

Distribución porcentual

	MURCIA (Región de)					ESPAÑA	
	2006	2007	2008	2009	2010	2010	
TOTAL	100,00	100,00	100,00	100,00	100,00	100,00	
Nada/Casi nada	30,36	35,86	54,71	62,60	54,10	43,43	
Poco	10,97	11,04	6,27	6,46	8,71	10,45	
Medio	38,73	32,29	21,97	18,41	18,42	27,96	
Bastante	15,20	18,53	12,39	9,36	15,70	13,43	
Mucho	4,75	2,28	4,65	3,17	3,08	4,73	

En una escala de 0 a 10, los valores se han agregado del siguiente modo: Nada (0,1), Poco (2,3), Medio (4,5,6), Bastante (7,8) y Mucho (9,10).

Fuente: Ministerio de Empleo y Seguridad Social. Encuesta de Calidad de Vida en el Trabajo

3.5.11. Evolución del número de ocupados según el puesto de trabajo que tienen.

Distribución porcentual

	MURCIA (Región de)					ESPAÑA
	2006	2007	2008	2009	2010	2010
TOTAL	100,00	100,00	100,00	100,00	100,00	100,00
Empleado	68,71	71,44	75,82	65,99	77,41	66,94
Encargado, jefe de taller o de oficina, capataz o similar	9,73	7,51	7,21	3,58	3,82	6,44
Mando intermedio	6,16	9,53	6,11	10,05	9,03	10,06
Director de pequeña empresa, departamento o sucursal	5,58	3,61	3,79	11,01	2,10	5,57
Director de empresa grande o media	0,70	0,16	0,55	0,43	0,45	0,98
Ocupado independiente	4,09	7,76	6,52	8,36	7,20	10,02
Otro tipo	5,03					

Fuente: Ministerio de Empleo y Seguridad Social. Encuesta de Calidad de Vida en el Trabajo

3.5.12. Evolución del número de ocupados según el número de personas que supervisan en su trabajo.

Distribución porcentual

	MURCIA (Región de)					ESPAÑA	
	2006	2007	2008	2009	2010	2010	
TOTAL	100,00	100,00	100,00	100,00	100,00	100,00	
Ninguna	70,36	81,63	81,83	72,59	80,35	73,58	
De 1 a 5	21,34	9,20	11,29	19,50	13,95	17,55	
De 6 a 10	2,07	4,71	2,33	2,73	4,61	4,22	
De 11 a 25	2,93	3,75	3,75	3,35	0,22	2,97	
De 26 a 50	2,05	0,34	0,51	1,82	0,66	1,08	
Más de 50	1,25	0,37	0,30	0,00	0,22	0,60	

Fuente: Ministerio de Empleo y Seguridad Social. Encuesta de Calidad de Vida en el Trabajo

3.5.13. Evolución del número de ocupados según su estructura familiar.

Distribución porcentual

	MURCIA (Región de)					ESPAÑA	
	2006	2007	2008	2009	2010	2010	
TOTAL	100,00	100,00	100,00	100,00	100,00	100,00	
Vive solo	4,88	4,46	3,07	5,11	4,26	6,31	
Vive sólo con hijos	2,07	2,70	3,80	2,36	3,53	3,83	
Vive con su cónyuge/pareja con hijos	37,09	45,90	49,53	55,14	59,28	49,54	
Vive con su cónyuge/pareja sin hijos	13,26	8,52	11,51	11,50	9,85	16,12	
Vive con su cónyuge/pareja sin hijos y con otras personas	0,57	1,10	2,13	5,66	0,64	1,39	
Vive con su cónyuge/pareja con hijos y con otras personas	4,41	3,70	4,19	1,37	2,54	3,10	
Vive con sus padres o con sus padres y otras personas	35,78	21,96	21,04	16,60	17,76	17,14	
Otros	1,94	11,72	4,74	2,26	2,15	2,57	

Vive con sus padres o con sus padres y otras personas: las otras personas con las que vive son distintas de su cónyuge o pareja e hijos.

Fuente: Ministerio de Empleo y Seguridad Social. Encuesta de Calidad de Vida en el Trabajo

3.6.1. Evolución del número de trabajadores afiliados en alta-laboral al sistema de la seguridad social según regímenes.

	MURCIA (Región de)									ESPAÑA
	2003	2004	2005	2006	2007	2008	2009	2010	2011	2011
TOTAL	487.236	503.852	537.953	573.180	588.095	576.382	535.361	521.413	511.617	17.326.280
REGIMEN GENERAL	329.865	349.008	374.285	401.292	418.969	404.549	363.092	352.639	346.010	13.059.095
REGÍMENES ESPECIALES	157.370	154.844	163.667	171.888	169.126	171.833	172.270	168.774	165.607	4.267.184
Empleados hogar	3.808	3.808	7.209	9.431	7.741	7.985	8.249	8.726	8.880	295.465
Mar	1.437	1.364	1.244	1.195	1.141	1.105	1.043	1.018	1.015	62.787
Por cuenta ajena	1.329	1.256	1.135	1.085	1.034	999	944	917	921	49.174
Por cuenta propia	109	108	109	110	108	106	99	101	94	13.613
Agrario	73.518	66.269	66.902	68.110	62.449	58.538	64.962	64.628	64.594	820.173
Por cuenta ajena	66.075	58.884	59.741	61.237	55.870	58.538	64.962	64.628	64.594	820.173
Por cuenta propia	7.443	7.385	7.160	6.873	6.578					
Autónomos	78.608	83.403	88.313	93.152	97.795	104.205	98.016	94.402	91.118	3.088.759

Son medias anuales.

A partir del 1 de enero de 2008, los trabajadores por cuenta propia del R.E.Agrario pasan a integrarse en el Régimen Especial de Trabajadores por cuenta propia o Autónomos, de acuerdo con lo establecido en la Ley 18/2007 de 4 de julio.

Régimen General incluye también Minería del Carbón.

Fuente: Ministerio de Empleo y Seguridad Social. Boletín de Estadísticas Laborales

3.6.2. Evolución del número de trabajadores afiliados en alta-laboral al sistema de la seguridad social según sectores económicos.

	MURCIA (Región de)				
	TOTAL	Agricultura	Industria	Construcción	Servicios
1995	308.998	48.229	61.890	27.898	170.980
1996	317.866	51.551	61.273	28.010	177.032
1997	336.959	55.583	62.186	31.333	187.857
1998	361.835	59.153	65.377	36.418	200.887
1999	387.382	61.802	70.211	43.010	212.360
2000	408.313	62.209	72.760	48.590	224.754
2001	432.518	66.322	75.513	53.495	237.189
2002	458.650	72.230	77.402	58.068	250.950
2003	487.236	79.628	78.514	63.564	265.530
2004	503.852	72.604	78.976	70.562	281.710
2005	537.953	73.582	80.138	80.872	303.361
2006	573.180	75.263	81.248	90.102	326.568
2007	588.120	69.940	82.710	91.199	344.271
2008	576.382	72.469	78.658	77.838	347.419
2009	535.361	77.029	71.702	57.059	329.571
2010	521.413	76.522	69.270	46.899	328.722
I Trimestre 2010	519.724	76.748	68.546	48.619	325.811
II Trimestre 2010	524.759	77.466	69.470	48.032	329.791
III Trimestre 2010	520.505	75.201	69.623	46.206	329.475
IV Trimestre 2010	520.663	76.673	69.444	44.738	329.809
2011	511.617	76.338	67.458	39.942	327.879
I Trimestre 2011	512.506	76.619	68.175	42.860	324.852
II Trimestre 2011	518.207	78.442	68.588	41.319	329.859
III Trimestre 2011	509.379	74.012	67.095	39.229	329.043
IV Trimestre 2011	506.376	76.280	65.972	36.360	327.763

Son datos a fin de mes.

Los datos anuales son la media de los cuatro trimestres.

Fuente: Tesorería General de la Seguridad Social

3.6.3. Evolución del número de trabajadores extranjeros afiliados en alta laboral según país de nacionalidad.

	MURCIA (Región de)								ESPAÑA
	2004	2005	2006	2007	2008	2009	2010	2011	2011
TOTAL	58.568	94.568	97.059	97.484	91.154	89.848	86.224	82.754	1.783.858
EUROPA	7.982	13.224	16.244	18.851	16.648	16.974	16.751	16.318	725.044
Unión Europea	4.743	5.834	8.565	14.889	13.196	13.586	13.404	13.172	663.128
Espacio Económico Europeo no UE	16	22	25	23	28	26	24	21	1.795
Bielorrusia				33	37	34	33	32	1.090
Bosnia-Herzegovina	30	34	33	25	12	12	12	14	524
Bulgaria	471	1.545	1.594						
Croacia	4	7	7	4	5	5	5	6	488
Moldavia				129	127	130	138	132	6.597
Rumania	667	1.788	1.914						
Rusia	312	588	613	580	518	498	459	453	14.193
Serbia				34	27	28	27	23	1.132
Serbia y Montenegro	33	36	31						
Suiza	39	46	49	49	47	42	37	35	2.332
Turquía				21	18	25	31	34	987
Ucrania	1.598	3.170	3.228	3.042	2.617	2.575	2.566	2.381	31.776
Resto Europa	69	154	185	22	16	16	16	16	1.002
ÁFRICA	26.151	37.614	36.678	35.241	34.138	33.517	32.071	31.548	289.757
Angola	6	8	3	6	3	2	2	2	464
Argelia	994	1.452	1.422	1.318	1.205	1.106	967	870	12.496
Cabo Verde	6	5	6	4	5	6	5	4	1.142
Egipto	25	30	35	31	26	21	17	15	739
Gambia	63	94	82	84	60	55	56	66	5.721
Ghana	222	665	610	423	423	468	483	510	5.538
Guinea Conackry	58	121	125	110	82	80	82	114	3.081
Guinea Ecuatorial	45	51	61	63	45	41	36	36	1.958
Guinea-Bissau	106	85	77	79	64	55	50	51	2.405
Malí	193	446	541	539	489	542	646	690	10.079
Marruecos	23.254	32.852	32.014	30.935	30.450	29.948	28.567	28.008	210.048
Mauritania	75	70	56	54	62	55	46	46	2.909

3.6.3. Evolución del número de trabajadores extranjeros afiliados en alta laboral según país de nacionalidad.

	MURCIA (Región de)								ESPAÑA
	2004	2005	2006	2007	2008	2009	2010	2011	2011
Nigeria	406	731	691	597	433	374	346	343	7.520
Senegal	398	625	612	662	501	473	470	513	17.935
Resto Africa	300	379	343	336	290	289	300	281	7.724
AMÉRICA NORTE	44	58	62	60	60	57	51	54	7.000
Canadá	9	10	10	10	8	7	7	7	791
Estados Unidos	35	48	52	50	52	50	44	47	6.209
AMÉRICA CENTRAL Y DEL SUR	23.204	41.647	41.743	40.857	37.642	36.554	34.429	31.763	601.194
Argentina	432	826	944	912	906	866	796	738	41.506
Bolivia	461	3.314	3.491	3.390	4.401	4.958	5.831	6.128	81.710
Brasil	126	273	335	374	447	457	463	459	24.694
Chile	100	171	187	208	193	197	183	164	12.754
Colombia	1.757	3.187	3.311	3.384	2.946	2.682	2.349	2.043	99.197
Cuba	247	352	391	399	374	368	361	353	20.187
Ecuador	19.546	32.376	31.696	30.638	26.660	25.221	22.457	19.694	140.735
Méjico	34	50	55	79	92	92	87	87	7.452
Perú	179	346	462	546	494	472	445	439	64.442
Rep. Dominicana	148	233	255	269	291	289	309	322	30.892
Uruguay	66	174	196	206	202	186	179	156	15.498
Venezuela	41	136	168	176	197	200	215	202	18.080
Resto América Central y del Sur	67	209	252	276	439	567	753	977	44.047
ASIA	1.135	1.999	2.215	2.369	2.567	2.651	2.837	2.998	156.922
Armenia		41	31	34	34	34	37	32	3.095
Bangladesh	13	16	27	35	45	47	54	61	4.148
China	674	961	1.130	1.381	1.500	1.544	1.689	1.809	84.375
Corea del Sur	7								
Filipinas	23	27	29	44	51	51	48	50	17.732
India	163	429	438	381	422	462	533	591	13.049
Irán	15	23	22	21	20	20	18	16	800
Japón	12	16	17	17	17	16	15	17	1.940
Pakistán	48	125	131	86	91	99	118	137	21.372

3.6.3. Evolución del número de trabajadores extranjeros afiliados en alta laboral según país de nacionalidad.

	MURCIA (Región de)								ESPAÑA
	2004	2005	2006	2007	2008	2009	2010	2011	2011
Resto Asia	180	361	390	370	387	379	326	284	10.410
OCEANÍA	7	6	6	10	11	13	12	11	783
APÁTRIDAS	4	3	3	2	1	2	2	2	112
OTROS	41	17	108	94	87	79	69	60	3.047

Son datos a 31 de diciembre.

Espacio Económico Europeo no UE: son los países no pertenecientes a la Unión Europea, es decir, Islandia, Noruega y Liechtenstein.

Unión Europea: a partir de 2007 corresponde a la UE 27.

Serbia y Montenegro: nacionales de Serbia y Montenegro y los que ostentan pasaporte de la antigua Rep. Yugoslavia, que dejó de existir de 4 de febrero de 2003.

Fuente: Anuario de Estadísticas del Ministerio de Empleo y Seguridad Social

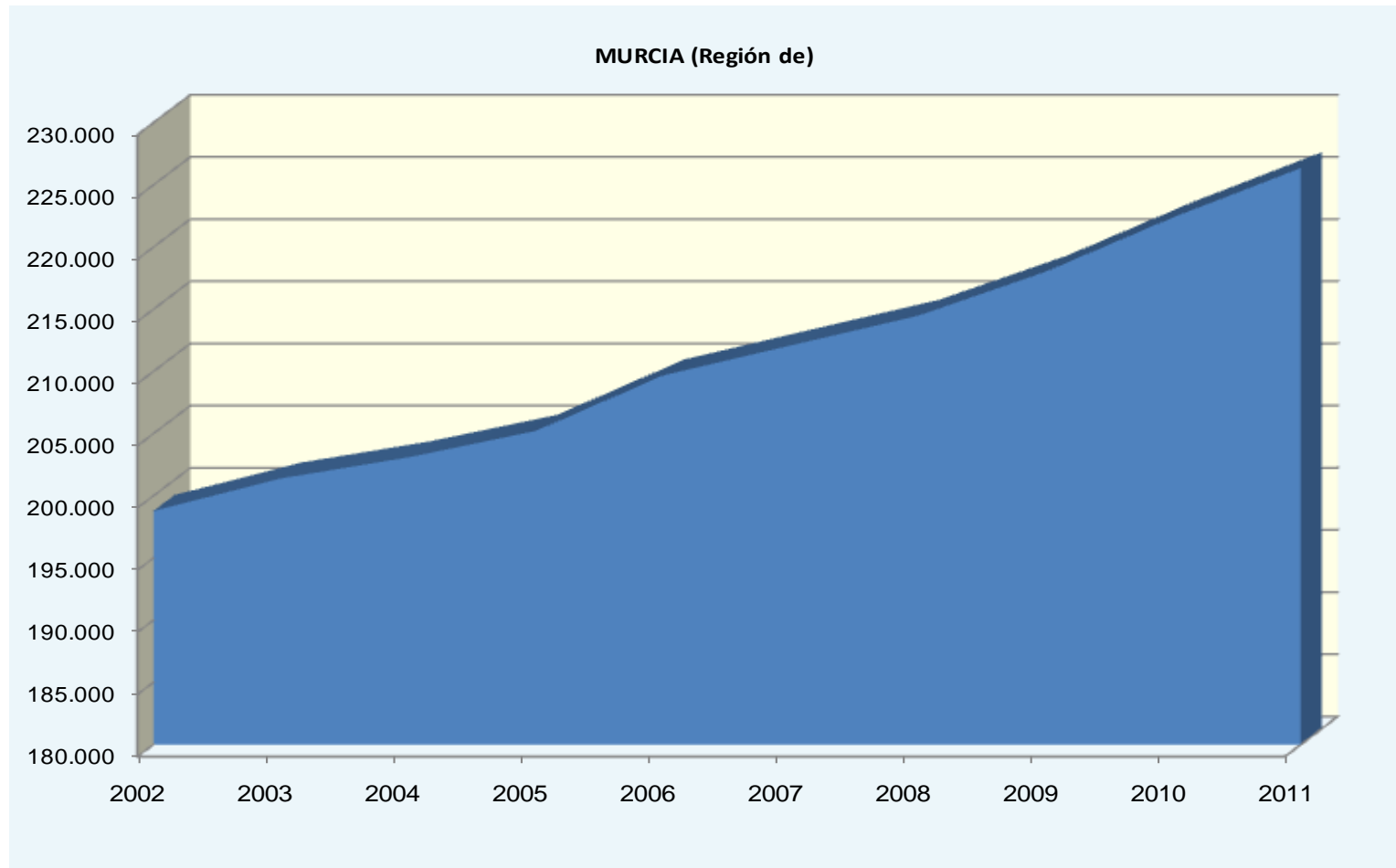
3.6.4. Evolución del número de pensiones contributivas en vigor.

	2002	2003	2004	2005	2006	2007	2008	2009	2010	2011
MURCIA (Región de)										
TOTAL	198.774	201.395	203.085	205.218	209.682	212.091	214.483	218.027	222.396	226.356
Incapacidad permanente	27.906	27.770	27.999	28.264	29.235	29.801	30.314	31.170	32.233	32.599
Jubilados	110.635	112.216	112.917	114.020	116.604	117.328	118.374	120.149	122.449	125.108
Viudedad	51.421	52.436	53.352	54.240	55.080	56.140	56.909	57.658	58.415	59.120
Orfandad	8.076	8.256	8.098	7.984	8.079	8.161	8.234	8.409	8.658	8.825
Favor familiar	737	718	719	710	684	662	652	641	641	704
ESPAÑA										
TOTAL	7.745.782	7.819.456	7.878.636	7.979.707	8.165.336	8.273.939	8.390.796	8.531.935	8.671.018	8.805.164
Incapacidad permanente	787.388	796.720	815.097	832.789	859.780	888.776	906.835	920.863	933.730	938.491
Jubilados	4.575.293	4.603.381	4.619.622	4.678.269	4.809.298	4.863.256	4.936.839	5.038.861	5.140.554	5.246.241
Viudedad	2.073.304	2.106.219	2.136.349	2.165.881	2.196.934	2.225.501	2.249.904	2.270.283	2.290.090	2.309.332
Orfandad	267.269	271.300	266.562	262.697	260.203	258.122	259.418	264.197	268.966	273.201
Favor familiar	42.529	41.836	41.006	40.071	39.120	38.283	37.801	37.730	37.679	37.898

Los datos son medias anuales.

Pensiones contributivas del Sistema de la Seguridad Social.

Fuente: Ministerio de Empleo y Seguridad Social. Pensiones Contributivas del sistema de la Seguridad Social

G-3.8. Gráfico de la evolución del número de pensiones contributivas en vigor.

Los datos son medias anuales.

Fuente: Ministerio de Empleo y Seguridad Social. Pensiones Contributivas del sistema de la Seguridad Social

3.6.5. Evolución del número, importe e importe medio mensual de las pensiones según regímenes.

	2009			2010			2011		
	Número de pensiones	Importe de las pensiones	Pensión media mensual	Número de pensiones	Importe de las pensiones	Pensión media mensual	Número de pensiones	Importe de las pensiones	Pensión media mensual
TOTAL	218.418	148.427.984	679,6	222.702	156.429.575	702,4	193.397	163.569.723	724,2
REGIMEN GENERAL	109.395	90.633.067	828,5	113.260	96.697.762	853,8	134.163	123.044.508	789,1
REGÍMENES ESPECIALES									
Autónomos	44.182	24.370.520	551,6	45.223	25.764.762	569,7	41.318	27.023.216	586,9
Agrario									
Por cuenta ajena	40.329	20.400.245	505,9	39.947	20.641.513	516,7			
Empleados hogar	7.354	3.528.546	479,8	7.200	3.507.432	487,1	6.595	3.476.187	496,2
Minería del carbón	72	88.674	1.231,6	72	94.144	1.307,6	70	103.618	1.363,4
ACCIDENTES DE TRABAJO	6.698	5.201.477	776,6	6.870	5.497.305	800,2	3.516	5.723.286	819,0
ENFERMEDADES PROFESIONALES	1.312	961.526	732,9	1.322	1.010.533	764,4	756	1.019.543	784,3
S.O.V.I.	9.076	3.243.929	357,4	8.808	3.216.123	365,1	6.979	3.179.364	374,0

Con la entrada en vigor de la Ley 18/2007, de 4 de julio, los trabajadores del Régimen Especial Agrario por Cuenta Propia quedan integrados en el Régimen Especial de Trabajadores Autónomos.

Con la entrada en vigor de la Ley 28/2011, de 22 de septiembre, el Régimen Especial Agrario queda integrado en el Régimen General.

Pensiones en vigor a 31 de diciembre. Importe de las pensiones y pensión media mensual expresadas en euros.

Fuente: Instituto Nacional de la Seguridad Social. Memoria

3.6.6. Evolución del número, importe e importe medio mensual de las pensiones de incapacidad permanente según regímenes.

	2009			2010			2011		
	Número de pensiones	Importe de las pensiones	Pensión media mensual	Número de pensiones	Importe de las pensiones	Pensión media mensual	Número de pensiones	Importe de las pensiones	Pensión media mensual
TOTAL	31.734	22.933.102	722,7	32.324	24.064.032	744,5	32.456	24.874.375	766,4
REGIMEN GENERAL	16.860	14.071.778	834,6	17.476	14.867.760	850,8	21.777	17.552.584	806,0
REGÍMENES ESPECIALES									
Autónomos	4.615	2.701.438	585,4	4.751	2.895.363	609,4	4.725	2.957.589	625,9
Agrario									
Por cuenta ajena	4.042	1.969.185	487,2	3.961	1.971.313	497,7			
Empleados hogar	469	225.128	480,0	447	217.162	485,8	411	203.592	495,4
Minería del carbón	5	6.506	1.301,3	6	8.882	1.480,3	6	8.971	1.495,1
ACCIDENTES DE TRABAJO	3.267	2.833.301	867,3	3.416	3.032.362	887,7	3.472	3.139.613	904,3
ENFERMEDADES PROFESIONALES	530	412.460	778,2	539	426.980	792,2	544	434.730	799,1
S.O.V.I.	1.946	713.306	366,6	1.728	644.210	372,8	1.521	577.298	379,6

Con la entrada en vigor de la Ley 18/2007, de 4 de julio, los trabajadores del Régimen Especial Agrario por Cuenta Propia quedan integrados en el Régimen Especial de Trabajadores Autónomos.

Con la entrada en vigor de la Ley 28/2011, de 22 de septiembre, el Régimen Especial Agrario queda integrado en el Régimen General.

Pensiones en vigor a 31 de diciembre. Importe de las pensiones y pensión media mensual expresadas en euros.

Fuente: Instituto Nacional de la Seguridad Social. Memoria

3.6.7. Evolución del número, importe e importe medio mensual de las pensiones de jubilación según regímenes.

	2009			2010			2011		
	Número de pensiones	Importe de las pensiones	Pensión media mensual	Número de pensiones	Importe de las pensiones	Pensión media mensual	Número de pensiones	Importe de las pensiones	Pensión media mensual
TOTAL	120.299	92.410.041	768,2	123.104	97.965.302	795,8	125.193	102.950.581	822,3
REGIMEN GENERAL	58.003	57.236.581	986,8	60.398	61.546.846	1.019,0	83.997	78.104.258	929,8
REGÍMENES ESPECIALES									
Autónomos	26.238	16.030.377	611,0	26.968	17.008.422	630,7	27.548	17.931.232	650,9
Agrario									
Por cuenta ajena	22.115	12.434.882	562,3	21.897	12.578.065	574,4			
Empleados hogar	6.221	3.098.116	498,0	6.078	3.079.514	506,7	5.909	3.054.375	516,9
Minería del carbón	37	60.133	1.625,2	36	61.597	1.711,0	39	70.361	1.804,1
ACCIDENTES DE TRABAJO	1.237	1.078.720	872,1	1.269	1.141.320	899,4	1.316	1.218.496	925,9
ENFERMEDADES PROFESIONALES	224	228.891	1.021,8	231	258.841	1.120,5	222	250.436	1.128,1
S.O.V.I.	6.224	2.242.341	360,3	6.227	2.290.696	367,9	6.162	2.321.423	376,7

Con la entrada en vigor de la Ley 18/2007, de 4 de julio, los trabajadores del Régimen Especial Agrario por Cuenta Propia quedan integrados en el Régimen Especial de Trabajadores Autónomos.

Con la entrada en vigor de la Ley 28/2011, de 22 de septiembre, el Régimen Especial Agrario queda integrado en el Régimen General.

Pensiones en vigor a 31 de diciembre. Importe de las pensiones y pensión media mensual expresadas en euros.

Fuente: Instituto Nacional de la Seguridad Social. Memoria

3.6.8. Evolución del número, importe e importe medio mensual de las pensiones de viudedad según regímenes.

	2009			2010			2011		
	Número de pensiones	Importe de las pensiones	Pensión media mensual	Número de pensiones	Importe de las pensiones	Pensión media mensual	Número de pensiones	Importe de las pensiones	Pensión media mensual
TOTAL	57.315	30.095.364	525,1	58.039	31.268.919	538,8	58.700	32.440.372	552,6
REGIMEN GENERAL	29.441	17.612.341	598,2	30.142	18.471.804	612,8	43.049	24.853.801	577,3
REGÍMENES ESPECIALES									
Autónomos	11.737	5.189.969	442,2	11.902	5.391.401	453,0	12.121	5.639.278	465,2
Agrario									
Por cuenta ajena	12.513	5.421.598	433,3	12.420	5.500.478	442,9			
Empleados hogar	531	155.152	292,2	532	156.287	293,8	530	157.502	297,2
Minería del carbón	30	22.035	734,5	30	23.665	788,8	31	24.287	783,4
ACCIDENTES DE TRABAJO	1.652	1.108.142	670,8	1.660	1.141.884	687,9	1.671	1.177.242	704,5
ENFERMEDADES PROFESIONALES	505	297.845	589,8	500	302.182	604,4	481	307.620	639,5
S.O.V.I.	906	288.282	318,2	853	281.218	329,7	817	280.643	343,5

Con la entrada en vigor de la Ley 18/2007, de 4 de julio, los trabajadores del Régimen Especial Agrario por Cuenta Propia quedan integrados en el Régimen Especial de Trabajadores Autónomos.

Con la entrada en vigor de la Ley 28/2011, de 22 de septiembre, el Régimen Especial Agrario queda integrado en el Régimen General.

Pensiones en vigor a 31 de diciembre. Importe de las pensiones y pensión media mensual expresadas en euros.

Fuente: Instituto Nacional de la Seguridad Social. Memoria

3.6.9. Evolución del número, importe e importe medio mensual de las pensiones de orfandad según regímenes.

	2009			2010			2011		
	Número de pensiones	Importe de las pensiones	Pensión media mensual	Número de pensiones	Importe de las pensiones	Pensión media mensual	Número de pensiones	Importe de las pensiones	Pensión media mensual
TOTAL	8.452	2.723.836	322,3	8.592	2.847.785	331,5	8.792	2.985.188	339,5
REGIMEN GENERAL	4.761	1.566.782	329,1	4.897	1.654.621	337,9	6.565	2.287.112	348,4
REGÍMENES ESPECIALES									
Autónomos	1.515	418.235	276,1	1.528	438.961	287,3	1.554	457.183	294,2
Agrario									
Por cuenta ajena	1.506	516.458	342,9	1.503	526.623	350,4			
Empleados hogar	107	40.096	374,7	116	43.693	376,7	119	46.550	391,2
ACCIDENTES DE TRABAJO	512	161.076	314,8	498	162.511	326,3	503	168.752	335,5
ENFERMEDADES PROFESIONALES	51	21.189	415,5	50	21.375	427,5	51	25.591	501,8

Con la entrada en vigor de la Ley 18/2007, de 4 de julio, los trabajadores del Régimen Especial Agrario por Cuenta Propia quedan integrados en el Régimen Especial de Trabajadores Autónomos.

Con la entrada en vigor de la Ley 28/2011, de 22 de septiembre, el Régimen Especial Agrario queda integrado en el Régimen General. Pensiones en vigor a 31 de diciembre. Importe de las pensiones y pensión media mensual expresadas en euros.

Fuente: Instituto Nacional de la Seguridad Social. Memoria

3.6.10. Evolución del número, importe e importe medio mensual de las pensiones de favor familiares según regímenes.

	2009			2010			2011		
	Número de pensiones	Importe de las pensiones	Pensión media mensual	Número de pensiones	Importe de las pensiones	Pensión media mensual	Número de pensiones	Importe de las pensiones	Pensión media mensual
TOTAL	618	265.641	429,8	643	283.537	441,0	712	319.207	448,3
REGIMEN GENERAL	330	145.585	441,2	347	156.730	451,7	552	246.753	447,0
REGÍMENES ESPECIALES									
Autónomos	77	30.501	396,1	74	30.615	413,7	95	37.935	399,3
Agrario									
Por cuenta ajena	156	58.122	379,9	166	65.033	391,8			
Por cuenta propia									
Empleados hogar	26	10.054	386,7	27	10.776	399,1	37	14.168	382,9
ACCIDENTES DE TRABAJO	30	20.238	674,6	27	19.228	712,2	26	19.184	737,8
ENFERMEDADES PROFESIONALES	2	1.141	570,5	2	1.155	577,6	2	1.167	583,3

Con la entrada en vigor de la Ley 18/2007, de 4 de julio, los trabajadores del Régimen Especial Agrario por Cuenta Propia quedan integrados en el Régimen Especial de Trabajadores Autónomos.

Con la entrada en vigor de la Ley 28/2011, de 22 de septiembre, el Régimen Especial Agrario queda integrado en el Régimen General.

Pensiones en vigor a 31 de diciembre. Importe de las pensiones y pensión media mensual expresadas en euros.

Fuente: Instituto Nacional de la Seguridad Social. Memoria

3.6.11. Evolución del importe anual de las prestaciones económicas según el tipo de prestación.

Euros

	2006	2007	2008	2009	2010	2011
TOTAL	1.860.624.065	1.998.290.354	2.120.526.247	2.239.785.999	2.371.906.362	2.451.212.141
PENSIONES	1.653.352.949	1.781.256.888	1.887.571.184	2.004.308.608	2.138.977.311	2.231.532.041
Incapacidad Permanente	249.078.125	270.284.239	288.242.548	308.592.459	331.599.581	342.237.492
Jubilación	1.037.192.773	1.114.847.392	1.178.392.361	1.249.507.387	1.333.985.677	1.399.927.518
Viudedad	333.997.382	360.598.697	382.786.304	405.677.746	430.004.230	443.954.459
Orfandad	29.711.184	32.021.325	34.561.713	36.855.630	39.496.383	41.076.295
Favor familiares	3.373.485	3.505.235	3.588.258	3.675.386	3.891.440	4.336.277
INCAPACIDAD TEMPORAL	111.097.057	114.148.811	117.190.388	112.666.183	107.820.873	92.378.280
Subsidio temporal por enfermedad y accidentes	108.675.190	111.646.604	114.534.389	110.308.144	105.485.615	89.922.008
Compensación por colaboración empresas	2.421.867	2.502.207	2.656.000	2.358.039	2.335.258	2.456.272
FALTA DE MEDIDAS DE SEGURIDAD E HIGIENE	914.017	994.406	1.338.348	1.438.167	1.780.588	1.694.057
Recargo por falta de medidas de seguridad e higiene	914.017	994.406	1.338.348	1.438.167	1.780.588	1.694.057
PRESTACIÓN POR MATERNIDAD	45.878.680	51.000.258	58.200.753	60.821.450	59.446.835	58.985.739
Subsidio temporal por maternidad	39.932.269	44.336.745	52.057.451	54.458.098	52.810.546	52.373.284
Subsidio temporal por riesgo embarazo	5.946.411	3.887.592	83.500	108.462	142.795	94.363
Subsidio temporal por paternidad		3.265.830	6.025.781	6.230.778	6.470.710	6.469.131
Subsidio riesgo lactancia natural						29.639
Subsidio temporal por lactancia			12.604			
Subsidio cuidado menor cancer-enfer, grave						3.865
Subsidio temporal por maternidad no contributiva		10.091	21.417	24.112	22.784	15.457
PRESTACIONES FAMILIARES	40.446.532	41.289.242	45.223.835	49.177.984	52.723.440	55.178.005
Nacimiento 3º hijo	302.302	321.865	975.823	1.171.737	1.321.033	1.270.104
Parto múltiple	528.426	653.825	717.031	790.330	809.995	715.993
Asignación por hijo a cargo	13.221.794	12.374.638	12.433.954	13.913.049	16.118.890	16.851.785
Asignación por hijo a cargo con discapacidad	26.394.010	27.938.914	31.097.026	33.302.868	34.473.522	36.340.123
OTRAS PRESTACIONES, INDEMNIZACIONES Y ENTREGAS ÚNICAS REGLAMENTARIAS	2.124.616	1.765.284	2.244.883	2.076.015	1.431.386	1.819.234
Auxilio por defunción	106.197	109.262	118.867	133.646	138.062	151.171
Indemnizaciones a tanto alzado	789.823	734.359	1.025.258	955.302	401.252	673.875
Indemnizaciones por baremo	37.933	22.160	18.770	17.890	9.464	1.510

3.6.11. Evolución del importe anual de las prestaciones económicas según el tipo de prestación.

Euros

	2006	2007	2008	2009	2010	2011
Prestaciones fondo especial	867.729	814.863	938.451	839.016	749.412	783.208
Seguro escolar			49.763	49.254	50.975	44.167
Otras indemnizac. y entregas únicas	322.934	84.640	93.775	80.907	82.221	165.303
PRESTACIONES SOCIALES	6.800.076	7.328.945	8.748.025	9.286.496	9.720.654	9.616.226
Ayudas de carácter social	4.102	3.882				
Ayuda equivalente jubilación anticipada	6.795.974	7.325.063	8.748.025	9.286.496	9.720.654	9.616.226
OTRAS PRESTACIONES E INDEMNIZACIONES	10.138	6.520	8.830	11.096	5.275	8.507
Entregas por desplazamiento	7.037	6.520	8.487	8.912	5.275	8.507
Otros pagos	3.101		343	2.184	0	
ENTREGA DE BOTIQUINES						52

Fuente: Instituto Nacional de la Seguridad Social. Memoria

3.6.12. Evolución del número de beneficiarios e importe de las ayudas previas a la jubilación ordinaria concedidas según titularidad de la empresa y destino de las ayudas.

	MURCIA (Región de)								ESPAÑA
	2004	2005	2006	2007	2008	2009	2010	2011	2011
Total									
Beneficiarios	134	104	95	49	146	90	67	70	1.444
Importe total	18.147.584	14.616.504	13.567.033	7.318.431	23.880.103	15.985.029	11.620.751	11.994.786	218.670.185
Prestación económica	12.141.246	9.798.129	8.951.978	4.909.665	16.425.731	11.156.837	8.071.583	8.294.467	152.727.983
Cotizaciones a Seguridad Social	5.931.064	4.818.376	4.577.000	2.408.538	7.454.372	4.828.192	3.549.167	3.700.319	65.942.201
Pública									
Beneficiarios	130	95	87	39	127	82	65	69	630
Importe total									
Prestación económica	12.053.202	8.891.763	7.945.379	3.617.001	14.044.626	10.064.451	7.799.328	8.159.611	71.248.120
Cotizaciones a Seguridad Social	5.895.991	4.455.459	4.173.829	1.889.074	6.499.215	4.391.762	3.440.494	3.648.343	32.115.267
Privada									
Beneficiarios	4	9	8	10	19	8	2	1	814
Importe total									
Prestación económica	88.044	906.366	1.006.599	1.292.664	2.381.105	1.092.387	272.256	134.856	81.479.864
Cotizaciones a Seguridad Social	35.073	362.917	403.171	519.464	955.157	436.430	108.674	51.977	33.826.934

La cuantía viene expresada en euros.

Fuente: Anuario de Estadísticas del Ministerio de Empleo y Seguridad Social

3.6.13. Evolución del número de beneficiarios e importe de las ayudas concedidas según tipo de ayuda y fuente de financiación.

	MURCIA (Región de)		2006	2007	2008	2009	2010	2011	ESPAÑA 2011
	2004	2005							
Beneficiarios									
TOTAL	141	122	127	62	193	90	92	70	4.160
Ayudas previas a la jubilación ordinaria	134	104	95	49	146	90	67	70	1.444
Ayudas extraordinarias para procesos de reestructuración de empresas	7	18	32	13	47	0	25	0	2.716
Importe total									
TOTAL	18.160.016	14.645.030	13.892.475	7.346.401	23.981.309	15.985.029	12.484.778	11.994.786	225.084.569
Ayudas previas a la jubilación ordinaria	18.147.584	14.616.504	13.567.033	7.318.431	23.880.103	15.985.029	11.620.751	11.994.786	218.670.185
Ayudas extraordinarias para procesos de reestructuración de empresas	12.432	28.526	325.442	27.970	101.206	0	864.027	0	6.414.385
Importe financiado por la Administración									
TOTAL	7.271.466	5.875.128	5.752.255	2.955.342	9.653.247	6.394.012	5.512.327	4.797.915	93.882.459
Ayudas previas a la jubilación ordinaria	7.259.033	5.846.602	5.426.813	2.927.372	9.552.041	6.394.012	4.648.300	4.797.915	87.468.074
Ayudas extraordinarias para procesos de reestructuración de empresas	12.432	28.526	325.442	27.970	101.206	0	864.027	0	6.414.385
Importe financiado por las empresas									
TOTAL	10.888.550	8.769.903	8.140.220	4.391.059	14.328.062	9.591.017	6.972.451	7.196.872	131.202.111
Ayudas previas a la jubilación ordinaria	10.888.550	8.769.903	8.140.220	4.391.059	14.328.062	9.591.017	6.972.451	7.196.872	131.202.111

El importe está expresado en euros. El importe financiado por las empresas sólo afecta a ayudas previas a la jubilación ordinaria.

Fuente: Anuario de Estadísticas del Ministerio de Empleo y Seguridad Social

3.6.14. Evolución del número de beneficiarios de prestaciones no contributivas.

	MURCIA (Región de)								ESPAÑA
	2004	2005	2006	2007	2008	2009	2010	2011	2011
PENSIONES NO CONTRIBUTIVAS	15.539	15.205	15.006	14.721	14.415	14.192	14.096	13.957	449.006
Invalidez	7.950	7.727	7.618	7.533	7.423	7.365	7.376	7.314	194.712
Jubilación	7.588	7.478	7.388	7.188	6.992	6.827	6.720	6.643	254.295
PENSIONES ASISTENCIALES	1.033	880	753	627	367	284	235	161	13.784
Enfermedad	917	792	690	580	344	270	225	153	11.709
Vejez	116	88	63	47	24	14	9	8	2.075
PRESTACIONES SOCIALES Y ECONÓMICAS DE LA LISMI	8.753	7.818	7.021	6.246	5.560	4.942	4.366	3.854	30.673
Subsidio de Garantía de Ingresos Mínimos	6.618	5.820	5.152	4.492	3.885	3.340	2.823	2.384	18.281
Subsidio por Ayuda de Tercera Persona	497	407	319	262	214	171	136	96	1.997
Subsidio de Movilidad y Compensación por Gastos de Transporte	453	383	322	270	234	202	177	122	1.887
Asistencia Sanitaria y Prestación Farmacéutica	1.859	1.763	1.685	1.597	1.542	1.488	1.451	1.430	11.559

Medias anuales.

Prestaciones sociales y económicas de la LISMI: El total de beneficiarios no tiene porque coincidir con la suma por clase pues un mismo beneficiario puede percibir más de una prestación.

LISMI: Ley de Integración Social de los Minusválidos.

Fuente: Ministerio de Empleo y Seguridad Social. Boletín de Estadísticas Laborales

3.6.15. Evolución del importe medio de las prestaciones no contributivas.

Euros/mes

	2007	2008	2009	2010	2011
MURCIA (Región de)					
PENSIONES NO CONTRIBUTIVAS	5.455.466,6	5.588.168,7	5.717.659,5	5.960.916,0	6.059.939,7
Invalidez	3.027.895,7	3.097.728,3	3.201.728,1	3.313.315,1	3.366.937,8
Jubilación	2.427.570,8	2.490.440,4	2.515.931,4	2.647.600,9	2.693.002,0
PRESTACIONES SOCIALES Y ECONÓMICAS DE LA LISMI	810.666,6	603.269,6	518.148,0	506.385,3	425.671,1
Subsidio de Garantía de Ingresos Mínimos	779.173,4	577.659,6	496.509,8	486.905,7	411.870,4
Subsidio por Ayuda de Tercera Persona	17.871,0	12.502,9	10.004,3	9.191,2	6.531,8
Subsidio de Movilidad y Compensación por Gastos de Transporte	13.622,2	13.107,1	11.633,9	10.288,4	7.268,9
ESPAÑA					
PENSIONES NO CONTRIBUTIVAS	173.357.564,9	177.094.734,9	178.196.739,1	180.856.474,5	185.666.143,2
Invalidez	79.819.183,2	81.429.560,1	82.218.830,3	83.692.067,3	85.934.532,1
Jubilación	93.538.381,8	95.665.174,8	95.977.908,8	97.164.407,1	99.731.611,1
PRESTACIONES SOCIALES Y ECONÓMICAS DE LA LISMI	6.401.633,8	4.644.046,3	4.029.407,0	4.007.084,2	3.418.812,9
Subsidio de Garantía de Ingresos Mínimos	5.946.089,2	4.286.236,6	3.719.737,6	3.713.939,7	3.170.941,9
Subsidio por Ayuda de Tercera Persona	287.725,6	198.198,9	168.255,8	166.010,6	135.535,8
Subsidio de Movilidad y Compensación por Gastos de Transporte	167.819,0	159.610,8	141.413,6	127.133,9	112.335,3

Medias anuales.

Pensiones no contributivas: Los importes medios se han obtenido mediante la agregación de las doce nóminas mensuales, que incluyen las pagas extras en los meses de junio y noviembre, así como la paga única por desviación del IPC, dividiendo entre doce el importe resultante.

Prestaciones sociales y económicas de la LISMI: Los importes medios se han obtenido mediante la agregación de las doce nóminas mensuales, que incluyen las pagas extras en los Subsidios de Garantía de Ingresos Mínimos y Ayuda a Tercera Persona y lo abonado en concepto de pago único por desviación del IPC previsto para el período noviembre del año anterior y noviembre del año en curso en el Subsidio de Movilidad y Gastos de Transporte, dividiendo entre doce el importe resultante.

Fuente: Anuario de Estadísticas del Ministerio de Empleo y Seguridad Social

3.6.16. Evolución del número de beneficiarios de prestaciones por desempleo.

	MURCIA (Región de)					ESPAÑA
	2007	2008	2009	2010	2011	2011
TOTAL	28.876	43.860	76.552	90.919	85.054	2.845.652
Nivel Contributivo						
Contributiva	17.581	29.508	50.538	44.305	39.161	1.309.025
Trabajadores eventuales agrarios	1.995	2.839	3.645	3.450	3.083	18.996
Nivel Asistencial						
Subsidio	8.137	10.145	19.942	29.053	32.787	1.059.474
Subsidio de trabajadores eventuales agrarios						147.197
Renta agraria						53.827
Programa temporal de protección por desempleo e inserción				9.941	2.916	70.818
Renta activa de inserción	1.164	1.368	2.427	4.171	7.107	186.316

"Subsidio" en 2009 incluye a los beneficiarios del "Programa temporal de prestaciones por desempleo e inserción", prestación extraordinaria aprobada por Real Decreto-ley 10/2009, de 13 de agosto.

Los datos son medias anuales.

"Eventuales agrarios": este subsidio está solamente implantado en Andalucía y Extremadura.

Fuente: Anuario de Estadísticas del Ministerio de Empleo y Seguridad Social

3.7.1. Apoyo a la creación de empleo. Evolución de las ayudas concedidas según programas.

Beneficiarios

	MURCIA (Región de)							ESPAÑA
	2004	2005	2006	2007	2009	2010	2011	2011
PROMOCIÓN DEL EMPLEO AUTÓNOMO	455	337	342	343	442	415	622	21.121
Subvenciones financieras	0	0	0	0	0	0	0	1.597
Rentas de subsistencia	455	337	342	343				
Subvenciones por establecimiento					442	415	622	19.281
INTEGRACIÓN LABORAL DE PERSONAS CON DISCAPACIDAD	80	54	62	62	56	36	37	4.212
Centros especiales de empleo								
Proyectos generadores de empleo	8	6	8	5	1	1	1	210
Mantenimiento puestos de trabajo	49	44	45	47	38	35	36	4.002
Trabajadores discapacitados autónomos	23	4	9	10	17	0		

Año 2008: datos no disponibles.

Promoción del empleo autónomo: a partir del año 2009 desaparecen las subvenciones por renta de subsistencia y se incluyen las subvenciones por establecimiento como trabajador autónomo o por cuenta propia.

Fuente: Anuario de Estadísticas del Ministerio de Empleo y Seguridad Social

3.7.2. Apoyo a la creación de empleo. Evolución del importe de las ayudas concedidas según programas.

Euros

	MURCIA (Región de)					ESPAÑA
	2007	2008	2009	2010	2011	2011
TOTAL	6.614.883	7.582.206	8.560.992	10.409.464	10.667.207	453.458.189
APOYO AL EMPLEO EN COOPERATIVAS Y SOCIEDADES ANÓNIMAS LABORALES	1.244.370	738.586	600.736	789.978	569.736	17.142.758
Bonificaciones de intereses de préstamos	213.708	199.850	0			
Subvenciones por asistencia técnica	0	0	0	0	0	1.387.571
Subvenciones directas por inversión	0	0	0	0	0	2.169.172
Subvenciones por incorporación de socios trabajadores o socios de trabajo	889.662	397.736	459.736	648.978	428.736	8.132.277
Subvenciones para difusión, fomento y formación	141.000	141.000	141.000	141.000	141.000	5.453.738
INTEGRACIÓN LABORAL DE PERSONAS CON DISCAPACIDAD	3.324.190	3.364.450	3.086.952	5.318.926	4.242.742	258.375.236
Centros especiales de empleo	3.285.190	3.272.450	2.944.952	5.318.926	4.242.742	256.485.172
Proyectos generadores de empleo	390.556	115.606	110.340	33.000	10.977	16.997.162
Mantenimiento puestos de trabajo	2.746.288	2.962.872	2.834.612	4.764.304	3.960.639	220.977.623
Unidades de apoyo	148.346	193.972	0	521.622	271.127	18.510.387
Trabajadores discapacitados autónomos	39.000	92.000	142.000	0		
Empleo con apoyo					0	1.890.064
FOMENTO DEL DESARROLLO LOCAL E IMPULSO DE LOS PROYECTOS Y EMPRESAS CALIFICADOS COMO I+E	1.017.323	1.326.770	1.869.604	1.479.560	1.597.029	64.167.314
Estudios de mercado y campañas de promoción local	0	12.020	364.033	0	249.965	3.861.788
Proyectos y empresas calificados como I+E	0	0	37.021	0	0	6.979.352
Agentes de empleo y de desarrollo local	1.017.323	1.314.750	1.468.550	1.479.560	1.347.064	53.326.174
PROMOCIÓN DEL EMPLEO AUTÓNOMO	1.029.000	2.152.400	3.003.700	2.821.000	4.257.700	113.772.881
Subvenciones por renta de subsistencia	1.029.000					
Subvenciones financieras	0	0	0	0	0	3.481.550
Subvenciones por establecimiento		2.152.400	3.003.700	2.821.000	4.257.700	109.957.899

Promoción del empleo autónomo: en el año 2008 desaparecen las subvenciones por renta de subsistencia y se incluyen las subvenciones por establecimiento como trabajador autónomo o por cuenta propia y las subvenciones para formación.

Integración laboral de personas con discapacidad": a partir de 2007 figuran ayudas a Unidades de Apoyo.

Fuente: Anuario de Estadísticas del Ministerio de Empleo y Seguridad Social

3.7.3. Apoyo a la creación de empleo. Evolución de las subvenciones concedidas según programas por la Dirección General de Trabajo. Beneficiarios y cuantía.

	2004	2005	2006	2007	2008	2009	2010	2011
Trabajadores beneficiarios	2.489	1.936	2.344	2.098	2.734	2.925	1.617	1.292
Empleo en Cooperativas y Sociedades Laborales	766	731	670	637	531	573	386	395
Ayuda Adicional al Empleo en Economía Social	407	428	437	437	365	292	292	386
Reestructuración financiera	8	4	61	8	0	40	39	5
Asistencia Técnica en Economía Social	473	425	541	603	640	649	387	0
Difusión y Fomento de la Economía Social	0	0	0	0	0	0	0	0
Organizaciones Empresariales de Economía Social	0	0	0	0	0	0	46	50
Inversiones en Economía Social	835	348	635	413	1.198	1.371	467	456
Orientación Profesional en Economía Social	0	0	0	0	0	0	0	0
Cuantía (euros)	7.513.752	7.919.813	8.881.999	9.126.662	9.840.051	12.623.178	9.565.631	8.275.976
Empleo en Cooperativas y Sociedades Laborales	3.700.282	3.528.861	3.838.900	3.723.277	3.185.590	4.478.500	3.056.141	3.112.478
Ayuda Adicional al Empleo en Economía Social	1.120.000	1.182.450	1.176.000	1.210.000	1.394.116	1.368.000	1.300.167	1.459.232
Reestructuración financiera	33.400	9.900	147.626	100.428	0	231.122	200.000	60.000
Asistencia Técnica en Economía Social	95.000	89.382	100.000	75.989	77.883	99.678	78.125	0
Difusión y Fomento de la Economía Social	297.080	298.309	313.000	323.000	361.000	361.000	292.000	200.000
Organizaciones Empresariales de Economía Social	187.000	190.000	198.000	206.000	506.000	506.000	506.000	806.000
Inversiones en Economía Social	2.025.989	2.565.911	3.049.473	3.430.968	3.952.462	4.891.901	3.494.098	2.379.766
Orientación Profesional en Economía Social	55.000	55.000	59.000	57.000	63.000	63.000	44.100	44.100
Economía Social en las Universidades Públicas	0	0	0	0	0	20.000	15.000	14.400
Centros de Asesoramiento en Economía Social	0	0	0	0	300.000	603.977	580.000	200.000

Fuente: Consejería de Educación, Formación y Empleo. Dirección General de Trabajo

3.8.1. Evolución de las autorizaciones de trabajo a extranjeros resueltas según clase de resolución y sexo.

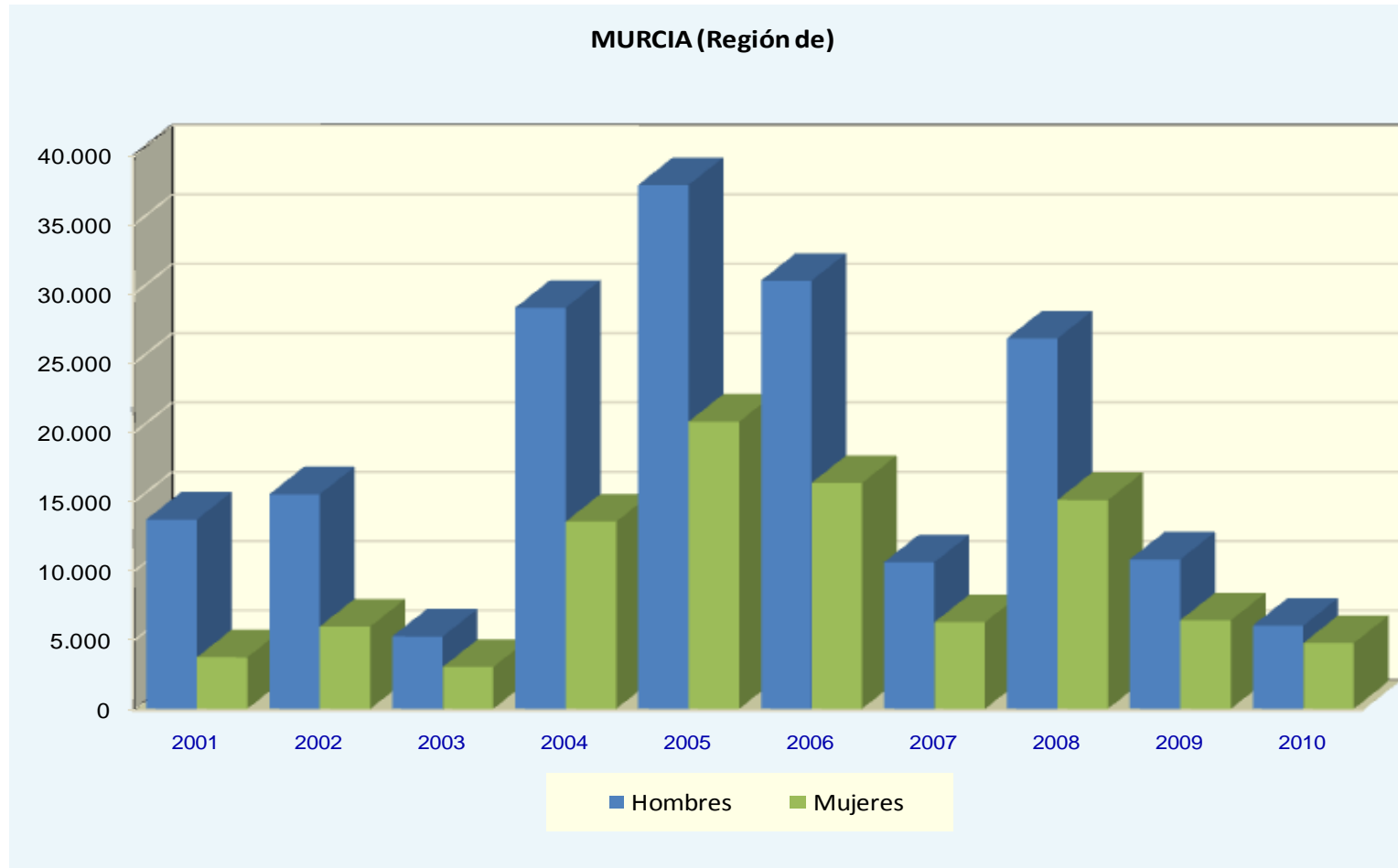
	MURCIA (Región de)										ESPAÑA
	2001	2002	2003	2004	2005	2006	2007	2008	2009	2010	2010
TOTAL	18.456	23.531	9.545	44.019	62.282	50.482	17.986	44.744	19.762	12.317	302.291
Hombres	14.635	17.241	6.073	30.063	40.335	33.205	11.356	28.772	12.649	7.013	165.999
Mujeres	3.821	6.290	3.472	13.956	21.947	17.277	6.630	15.972	7.113	5.304	136.292
CONCEDIDOS	17.360	21.406	8.225	42.421	58.494	47.164	16.809	41.763	17.152	10.734	254.571
Hombres	13.646	15.468	5.212	28.921	37.782	30.873	10.564	26.705	10.769	5.993	134.506
Mujeres	3.714	5.938	3.013	13.500	20.712	16.291	6.245	15.058	6.383	4.741	120.065
DENEGADOS	1.333	2.416	1.740	548	3.350	2.746	1.226	2.113	1.939	1.289	47.720
Hombres	1.199	2.003	1.243	354	2.397	1.991	940	1.574	1.359	750	31.493
Mujeres	134	413	497	194	953	755	286	539	580	539	16.227

Los datos de los años 2009 y 2010 son provisionales.

La Ley Orgánica 14/03, de 20 de noviembre, entró en vigor el 21 de diciembre de 2003, en su Disposición Adicional Única establece la sustitución de permiso por autorización.

Fuente: Ministerio de Empleo y Seguridad Social. Estadística de Autorizaciones de Trabajo a Extranjeros

G-3.9. Gráfico de la evolución de las autorizaciones de trabajo concedidas a extranjeros según sexo.



Los datos de los años 2009 y 2010 son provisionales.

La Ley Orgánica 14/03, de 20 de noviembre, entró en vigor el 21 de diciembre de 2003, en su Disposición Adicional Única establece la sustitución de permiso por autorización.

Fuente: Ministerio de Empleo y Seguridad Social. Estadística de Autorizaciones de Trabajo a Extranjeros

3.8.2. Evolución de las autorizaciones de trabajo concedidas a extranjeros según sexo y edad.

	MURCIA (Región de)										ESPAÑA
	2001	2002	2003	2004	2005	2006	2007	2008	2009	2010	2010
TOTAL											
Total	17.360	21.406	8.225	42.421	58.494	47.164	16.809	41.763	17.152	10.734	254.571
De 16 a 24 años	4.605	5.052	1.959	10.445	12.792	9.545	4.865	6.294	3.264	1.656	34.663
De 25 a 34 años	8.106	10.043	3.698	19.004	27.317	22.585	6.911	20.276	8.057	5.293	118.358
De 35 a 44 años	3.575	4.752	1.922	9.530	12.992	10.590	3.624	10.415	4.108	2.621	67.690
De 45 y más años	1.074	1.559	646	3.442	5.393	4.444	1.409	4.778	1.723	1.164	33.860
Hombres											
Total	13.646	15.468	5.212	28.921	37.782	30.873	10.564	26.705	10.769	5.993	134.506
De 16 a 24 años	3.611	3.636	1.267	6.829	8.200	6.212	3.232	4.033	2.141	971	18.787
De 25 a 34 años	6.411	7.308	2.354	13.284	18.248	15.279	4.256	13.288	5.151	3.072	64.226
De 35 a 44 años	2.795	3.393	1.169	6.456	8.145	6.764	2.217	6.605	2.504	1.416	36.257
De 45 y más años	829	1.131	422	2.352	3.189	2.618	859	2.779	973	534	15.236
Mujeres											
Total	3.714	5.938	3.013	13.500	20.712	16.291	6.245	15.058	6.383	4.741	120.065
De 16 a 24 años	994	1.416	692	3.616	4.592	3.333	1.633	2.261	1.123	685	15.876
De 25 a 34 años	1.695	2.735	1.344	5.720	9.069	7.306	2.655	6.988	2.906	2.221	54.132
De 35 a 44 años	780	1.359	753	3.074	4.847	3.826	1.407	3.810	1.604	1.205	31.433
De 45 y más años	245	428	224	1.090	2.204	1.826	550	1.999	750	630	18.624

Los datos de los años 2009 y 2010 son provisionales.

La Ley Orgánica 14/03, de 20 de noviembre, entró en vigor el 21 de diciembre de 2003, en su Disposición Adicional Única establece la sustitución de permiso por autorización.

Fuente: Ministerio de Empleo y Seguridad Social. Estadística de Autorizaciones de Trabajo a Extranjeros

3.8.3. Evolución de las autorizaciones de trabajo concedidas a extranjeros según sector de actividad, dependencia laboral y clase de autorización.

	MURCIA (Región de)										ESPAÑA
	2001	2002	2003	2004	2005	2006	2007	2008	2009	2010	2010
SECTOR DE ACTIVIDAD			8.225	42.421	58.494	47.164	16.809	41.763	17.152	10.734	254.571
Agrario	17.360	21.406	3.910	21.691	24.444	18.980	5.455	14.946	7.326	3.665	23.227
No agrario	8.421	12.738	4.121	16.869	29.448	25.077	10.105	23.165	8.313	4.238	151.967
Industria	4.959	8.521	846	3.359	3.845	2.756	1.285	2.615	747	330	9.049
Construcción	1.149	1.961	1.229	6.681	10.746	9.267	3.329	7.283	1.363	573	20.438
Servicios	1.378	2.586	2.046	6.829	14.857	13.054	5.491	13.267	6.203	3.335	122.480
No clasificables	2.432	3.974	194	3.861	4.602	3.107	1.249	3.652	1.513	2.831	79.377
POR SU DEPENDENCIA Y CLASE DE AUTORIZACIÓN	3.980	147	8.225	42.421	58.494	47.164	16.809	41.763	17.152	10.734	254.571
Cuenta propia	17.360	21.406	49	411	296	384	405	528	238	128	3.969
Cuenta ajena	123	176	8.176	39.145	57.310	45.637	13.042	33.866	11.841	6.665	174.974
Por arraigo o protección internacional	17.237	21.230				934	1.839	5.412	4.873	3.895	70.611
Autorizaciones para trabajar				2.865	888	209	1.523	1.957	200	46	5.017

Los datos de los años 2009 y 2010 son provisionales.

La Ley Orgánica 14/03, de 20 de noviembre, entró en vigor el 21 de diciembre de 2003, en su Disposición Adicional Única establece la sustitución de permiso por autorización.

Fuente: Ministerio de Empleo y Seguridad Social. Estadística de Autorizaciones de Trabajo a Extranjeros

3.8.4. Evolución de las autorizaciones de trabajo concedidas a extranjeros según país de nacionalidad.

	MURCIA (Región de)										ESPAÑA
	2001	2002	2003	2004	2005	2006	2007	2008	2009	2010	2010
TOTAL			8.225	42.421	58.494	47.164	16.809	41.763	17.152	10.734	254.571
EUROPA			867	3.310	7.422	5.388	1.927	3.790	902	615	10.121
Albania										0	63
Bielorrusia										8	259
Bosnia-Herzegovina	4	2	0	8	5	4	3	2	1	1	66
Bulgaria	108	163	94	418	1.437	1.234	315	427	0	0	
Croacia	0	0	1	1	0	0	0	1	1	1	64
Eslovaquia	7	13	7	13	8	3	0	0	0	0	
Moldavia										31	1.444
Montenegro							0	0	0	0	
Polonia	27	41	59	211	223	8	0	0	0	0	
República Checa	4	11	3	9	12	0	0	0	0	0	
Rumania	63	205	134	563	2.039	1.846	1.030	1.247	0	0	
Rusia	47	128	63	233	476	299	84	285	133	76	2.858
Serbia							0	5	2	3	168
Serbia y Montenegro			4	15	4	5				0	
Suiza	0	1	0							0	
Turquía										10	223
Ucrania										485	4.942
Yugoslavia	1	6								0	
Resto Europa	367	825	502	1.839	3.218	1.989	495	1.823	765	0	34
ÁFRICA			1.932	15.121	18.111	15.823	5.986	14.382	7.354	3.709	62.332
Angola	2	1	0	1	3	1	1	2	0	0	53
Argelia	654	496	158	854	984	794	204	600	233	127	2.991
Cabo Verde	1	0	0	0	0	0	0	0	0	0	185
Camerún										10	330
Egipto	7	12	8	20	39	14	15	15	12	4	146
Gambia	4	8	2	7	29	36	6	42	19	12	1.219
Ghana	95	60	14	92	589	564	153	481	242	81	1.064
Guinea Conackry	14	7	5	12	72	78	13	60	29	14	519

3.8.4. Evolución de las autorizaciones de trabajo concedidas a extranjeros según país de nacionalidad.

	MURCIA (Región de)										ESPAÑA
	2001	2002	2003	2004	2005	2006	2007	2008	2009	2010	2010
Guinea Ecuatorial	30	24	9	20	30	27	16	20	12	5	470
Guinea-Bissau	9	8	1	11	6	4	4	10	3	6	352
Malí	39	54	18	48	281	372	75	414	244	171	2.951
Marruecos	6.541	5.255	1.608	13.260	15.000	12.999	5.224	12.013	6.229	3.044	42.740
Mauritania	4	11	5	31	30	34	15	43	18	10	642
Nigeria	137	266	58	423	549	459	110	267	100	66	1.896
Senegal	143	251	38	270	379	326	113	329	160	141	5.753
Túnez	1	0	1	3	5	5	4	5	1		
Resto Africa	37	38	7	69	115	110	33	81	52	18	1.021
AMÉRICA NORTE			4	28	16	20	12	13	9	6	953
Canadá	1	1	1	5	3	3	6	2	2	0	160
Estados Unidos	6	6	3	23	13	17	6	11	7	6	793
AMÉRICA CENTRAL Y DEL SUR			5.254	23.310	31.827	24.902	8.216	22.527	8.158	6.017	155.616
Argentina	40	56	73	215	492	531	222	441	212	148	8.583
Bolivia	71	188	114	418	3.596	3.500	761	4.550	3.444	3.234	41.662
Brasil	38	43	21	98	197	201	120	254	238	182	8.635
Colombia	403	866	551	1.667	2.907	2.008	1.089	1.937	752	389	20.368
Cuba	52	52	20	102	129	103	111	109	93	71	4.646
Chile	33	37	31	228	143	122	89	123	68	53	4.068
Ecuador	8.053	11.950	4.369	20.290	23.506	17.241	4.996	13.936	2.395	1.058	13.687
El Salvador	1	4	2	5	7	4	4	10	8	13	616
Honduras										83	4.127
Méjico	4	6	2	3	20	23	22	33	32	20	1.578
Nicaragua	1	2	0	4	5	5	2	9	13	66	2.227
Panamá	0	1	0	2	4	2	0	4	3	3	152
Paraguay	0	1	1	1	134	150	83	310	402	407	13.348
Perú	21	33	46	151	338	678	472	345	177	118	15.990
Rep. Dominicana	24	27	11	48	90	88	109	140	108	69	7.445
Uruguay	7	14	6	25	114	101	49	119	58	29	3.575
Venezuela	7	9	4	26	109	107	61	143	101	53	4.312

3.8.4. Evolución de las autorizaciones de trabajo concedidas a extranjeros según país de nacionalidad.

	MURCIA (Región de)										ESPAÑA
	2001	2002	2003	2004	2005	2006	2007	2008	2009	2010	2010
Resto América Central y del Sur	7	6	3	27	36	38	26	64	54	21	597
ASIA			168	649	1.116	1.029	665	1.046	725	384	25.377
Armenia										14	908
Bangladesh	1	3	1	6	14	15	12	23	17	12	510
China	158	122	103	417	376	348	462	471	447	211	9.447
Corea del Sur	0	0	0	0	9	3	2	2	0	0	121
Filipinas	12	7	0	8	5	7	25	18	13	7	3.843
Georgia										39	1.039
India	47	55	41	103	399	379	72	287	115	58	2.657
Irán	3	1	4	9	7	8	2	6	0	2	93
Japón	3	0	1	6	10	7	3	5	6	3	377
Pakistán	6	20	7	35	124	136	34	91	38	26	5.012
Resto Asia	13	9	11	65	172	126	53	143	89	12	1.370
OCEANÍA	1	1	0	1	0	1	2	1	0	0	119
APÁTRIDAS	1	0	0	0	0	0					
NO CONSTA			0	2	2	1	1	4	4	3	53

Los datos de los años 2009 y 2010 son provisionales.

La Ley Orgánica 14/03, de 20 de noviembre, entró en vigor el 21 de diciembre de 2003, en su Disposición Adicional Única establece la sustitución de permiso por autorización.

Fuente: Ministerio de Empleo y Seguridad Social. Estadística de Autorizaciones de Trabajo a Extranjeros

3.8.5. Evolución de las empresas de economía social constituidas/registradas y socios de las mismas.

	MURCIA (Región de)													
	Nº sociedades							Nº socios						
	2005	2006	2007	2008	2009	2010	2011	2005	2006	2007	2008	2009	2010	2011
SOCIEDADES COOPERATIVAS CONSTITUIDAS	169	164	149	120	133	137	82	743	815	637	473	511	504	321
De trabajo asociado	128	117	114	91	122	130	74	466	426	435	328	450	460	289
De viviendas	32	43	29	24	8	3	3	217	259	181	104	37	11	16
Agrarias	7	2	4	1	2	3	4	46	124	14	6	10	21	13
De explotación comunitaria de la tierra	1	1	0	0	0	0	0	3	3	0	0	0	0	0
De servicios	0	1	2	3	1	0	1	0	3	7	15	14	0	3
De consumidores y usuarios	1	0	0	1	0	0	0	11	0	0	20	0	0	0
De transportistas	0	0	0	0	0	1	0	0	0	0	0	0	12	0
De enseñanza	0	0	0	0	0	0	0	0	0	0	0	0	0	0
Otras	0	0	0	0	0	0	0	0	0	0	0	0	0	0
SOCIEDADES LABORALES REGISTRADAS	218	170	145	111	100	115	98	788	584	496	384	349	392	347
Sociedades Anónimas Laborales	2	1	1	0	0	0	0	7	3	4	0	0	0	0
Sociedades Limitadas Laborales	216	169	144	111	100	115	98	781	581	492	384	349	392	347

Son socios iniciales. Sociedades laborales registradas quedan excluidos socios entidades.

Fuente: Ministerio de Empleo y Seguridad Social. Subdirección General de Estadística

3.9.1. Coste laboral por trabajador y mes según componentes del coste y sectores de actividad. CNAE-2009.

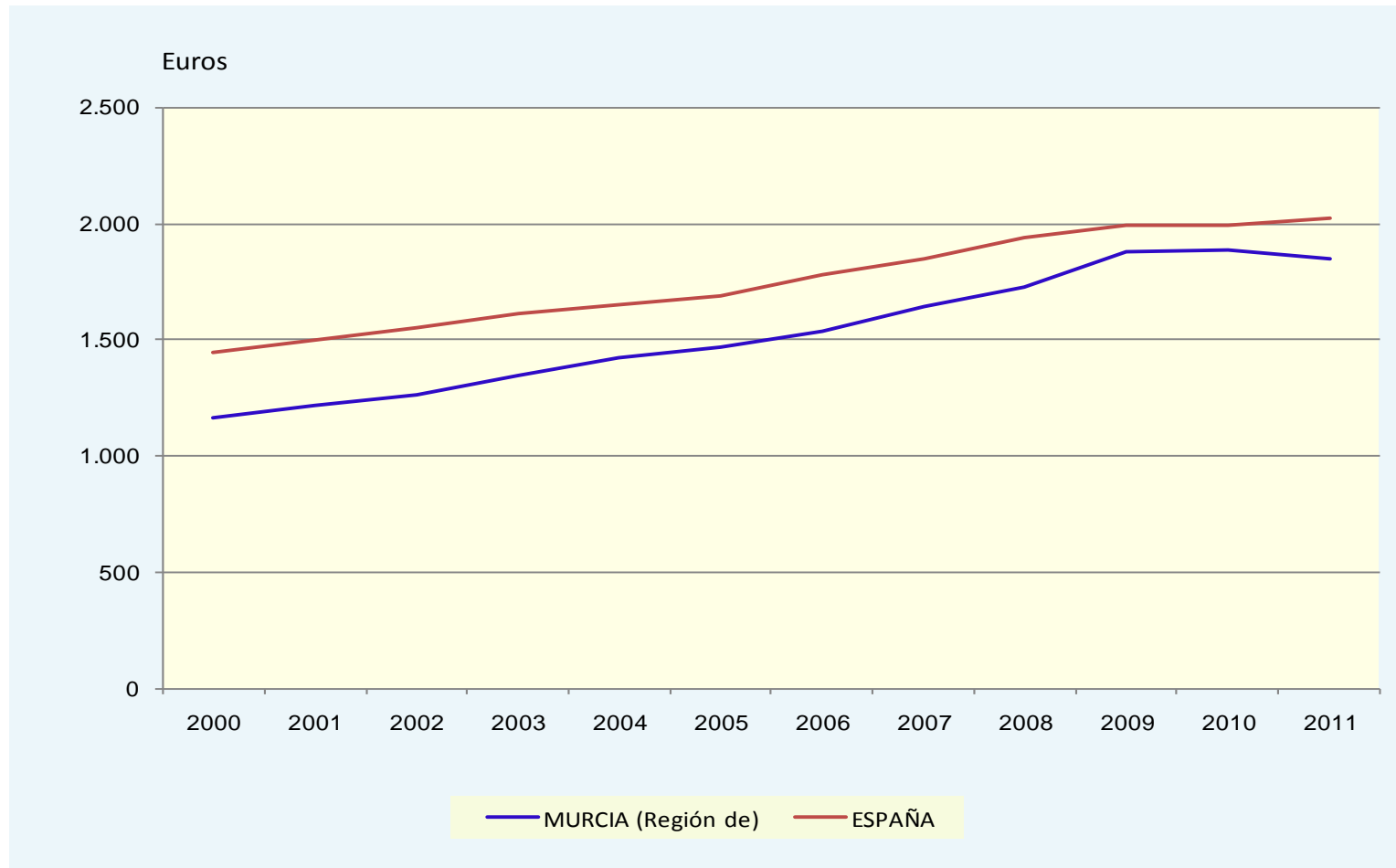
	IV Trimestre 2010				IV Trimestre 2011							
	TOTAL	VALOR (euros)			INDICE	TASA	TOTAL	VALOR (euros)			INDICE	TASA
		Industria	Construcción	Servicios				Industria	Construcción	Servicios		
MURCIA (Región de)												
COSTE TOTAL	2.505,12	2.621,53	2.438,84	2.485,40	116,7	0,4	2.485,98	2.654,70	2.729,96	2.421,56	115,9	-0,8
Coste salarial total	1.883,94	1.945,43	1.738,90	1.887,83	120,1	0,4	1.851,62	1.990,52	1.907,32	1.813,68	118,0	-1,7
Coste salarial ordinario	1.489,97	1.505,36	1.434,36	1.493,45			1.430,76	1.532,07	1.442,77	1.406,07		
Otros costes no salariales	621,18	676,10	699,94	597,57	107,7	0,6	634,36	664,18	822,64	607,88	110,0	2,1
Coste por percepciones no salariales	96,84	118,20	127,25	87,69			131,68	83,57	240,38	131,50		
Coste por cotizaciones obligatorias	544,58	587,22	593,32	527,85			526,19	607,59	605,23	499,14		
Subvenciones y bonificaciones de la Seguridad Social (-)	20,24	29,32	20,63	17,98			23,51	26,97	22,98	22,76		
ESPAÑA												
COSTE TOTAL	2.642,17	3.038,10	2.743,32	2.547,25	108,6	-0,3	2.683,86	3.092,36	2.834,83	2.585,97	110,4	1,6
Coste salarial total	1.992,90	2.277,28	1.969,86	1.935,81	110,7	0,0	2.020,13	2.330,65	2.017,80	1.957,24	112,2	1,4
Coste salarial ordinario	1.608,64	1.786,34	1.560,63	1.576,86			1.632,65	1.816,88	1.581,85	1.600,20		
Otros costes no salariales	649,27	760,82	773,46	611,44	102,8	-1,0	663,73	761,71	817,03	628,73	105,0	2,2
Coste por percepciones no salariales	106,60	134,93	171,73	93,09			114,86	125,46	209,67	103,38		
Coste por cotizaciones obligatorias	565,79	658,00	622,75	539,81			572,67	669,42	633,07	547,06		
Subvenciones y bonificaciones de la Seguridad Social (-)	23,10	32,10	21,01	21,46			23,80	33,18	25,71	21,71		

Índice base año 2008.

Tasa de variación sobre el mismo trimestre del año anterior.

Fuente: INE. Encuesta Trimestral de Coste Laboral

G-3.10. Gráfico de la evolución del coste salarial total por trabajador y mes.



Los datos corresponden al IV trimestre de cada año.

Fuente: INE. Encuesta Trimestral de Coste Laboral

3.9.2. Coste laboral por hora trabajada según componentes del coste y sectores de actividad. CNAE-2009.

	IV Trimestre 2010					IV Trimestre 2011						
	TOTAL	VALOR (euros)			INDICE	TASA	TOTAL	VALOR (euros)			INDICE	TASA
		Industria	Construcción	Servicios				Industria	Construcción	Servicios		
MURCIA (Región de)												
Coste total por hora efectiva	19,03	18,33	16,98	19,52	117,5	-0,3	19,24	18,42	19,31	19,45	118,8	1,1
Coste salarial total por hora efectiva	14,31	13,60	12,11	14,83	120,8	-0,3	14,33	13,81	13,49	14,57	120,9	0,1
Coste salarial ordinario por hora efectiva	11,32	10,53	9,99	11,73			11,07	10,63	10,21	11,29		
Otros costes por hora efectiva	4,72	4,73	4,87	4,69	108,8	0,0	4,91	4,61	5,82	4,88	113,1	4,0
Coste por hora extraordinaria	15,64						15,78					
ESPAÑA												
Coste total por hora efectiva	20,18	21,96	19,41	19,88	112,0	1,1	20,68	22,46	20,25	20,33	114,8	2,5
Coste salarial total por hora efectiva	15,22	16,46	13,94	15,11	114,2	1,3	15,56	16,93	14,41	15,39	116,7	2,2
Coste salarial ordinario por hora efectiva	12,29	12,91	11,04	12,31			12,58	13,20	11,30	12,58		
Otros costes por hora efectiva	4,96	5,50	5,47	4,77	106,0	0,4	5,12	5,53	5,84	4,94	109,4	3,2
Coste por hora extraordinaria	16,18						15,71					

Índice base año 2008.

Tasa de variación sobre el mismo trimestre del año anterior.

Fuente: INE. Encuesta Trimestral de Coste Laboral

3.9.3. Tiempo de trabajo por trabajador y mes según tipo de jornada, desagregación del tiempo de trabajo y sectores de actividad.

	IV Trimestre 2010				IV Trimestre 2011			
	TOTAL	Industria	Construcción	Servicios	TOTAL	Industria	Construcción	Servicios
MURCIA (Región de)								
TOTAL TRABAJADORES								
Horas pactadas	153,20	167,30	165,20	148,20	150,80	166,10	164,90	145,70
Horas efectivas	131,60	143,00	143,60	127,30	129,20	144,10	141,40	124,50
Horas no trabajadas	22,34	25,56	22,93	21,48	22,09	22,94	23,64	21,73
Horas extraordinarias	0,72	1,24	1,28	0,53	0,53	0,96	0,07	0,48
Horas pagadas	153,90	168,50	166,40	148,70	151,10	166,90	164,30	146,10
Trabajadores a tiempo completo								
Horas pactadas	167,70	170,90	170,50	166,30	168,10	170,70	170,20	167,20
Horas efectivas	143,80	145,30	148,10	142,70	143,70	147,00	145,70	142,60
Horas no trabajadas	24,75	26,91	23,80	24,30	25,05	24,77	24,55	25,19
Horas extraordinarias	0,87	1,38	1,37	0,66	0,66	1,09	0,08	0,62
Horas pagadas	168,50	172,10	171,70	166,90	168,50	171,60	169,50	167,60
Trabajadores a tiempo parcial								
Horas pactadas	94,10	144,20	90,90	87,20	93,60	137,30	91,70	88,50
Horas efectivas	81,80	127,80	80,10	75,40	81,40	126,00	80,90	76,20
Horas no trabajadas	12,49	16,70	10,83	11,96	12,35	11,45	10,85	12,49
Horas extraordinarias	0,11	0,31	0,00	0,09	0,12	0,20	0,00	0,12
Horas pagadas	94,20	144,40	90,90	87,20	93,70	137,50	91,70	88,60
ESPAÑA								
TOTAL TRABAJADORES								
Horas pactadas	152,50	163,40	165,00	148,80	151,30	162,90	164,00	147,70
Horas efectivas	130,90	138,40	141,40	128,10	129,80	137,70	140,00	127,20
Horas no trabajadas	22,31	26,20	24,44	21,24	22,17	26,39	24,68	21,06
Horas extraordinarias	0,66	1,12	0,64	0,56	0,63	1,12	0,56	0,54
Horas pagadas	153,00	164,30	165,40	149,20	151,80	163,80	164,40	148,10
Trabajadores a tiempo completo								
Horas pactadas	167,80	170,10	170,60	166,80	167,70	170,10	170,70	166,80
Horas efectivas	143,70	143,80	146,10	143,30	143,50	143,40	145,50	143,30
Horas no trabajadas	24,86	27,53	25,45	24,11	24,97	27,94	25,92	24,14

3.9.3. Tiempo de trabajo por trabajador y mes según tipo de jornada, desagregación del tiempo de trabajo y sectores de actividad.

	IV Trimestre 2010				IV Trimestre 2011			
	TOTAL	Industria	Construcción	Servicios	TOTAL	Industria	Construcción	Servicios
Horas extraordinarias	0,75	1,20	0,67	0,65	0,74	1,21	0,61	0,65
Horas pagadas	168,30	171,10	171,10	167,20	168,20	171,10	171,10	167,20
Trabajadores a tiempo parcial								
Horas pactadas	86,20	84,00	83,80	86,40	86,10	87,60	80,70	86,10
Horas efectivas	75,20	73,80	74,00	75,40	75,20	77,60	71,50	75,20
Horas no trabajadas	11,21	10,44	9,96	11,31	11,01	10,18	9,22	11,12
Horas extraordinarias	0,27	0,17	0,15	0,28	0,17	0,17	0,01	0,17
Horas pagadas	86,40	84,10	83,80	86,60	86,20	87,70	80,70	86,20

Índice base año 2008.

Fuente: INE. Encuesta Trimestral de Coste Laboral

3.9.4. Evolución del coste salarial por trabajador y mes.

	MURCIA (Región de)		Coste salarial ordinario	
	Coste salarial total Valor	Índice	Tasa	Valor
2011				
IV Trimestre 2011	1.851,62	118,00	-1,70	1.430,76
III Trimestre 2011	1.610,70	102,60	-1,80	1.444,91
II Trimestre 2011	1.777,68	113,30	-1,10	1.439,89
I Trimestre 2011	1.629,24	103,80	-0,90	1.438,26
2010				
IV Trimestre 2010	1883,94	120,10	0,40	1489,97
III Trimestre 2010	1640,04	104,50	1,40	1472,86
II Trimestre 2010	1798,03	114,60	5,80	1465,17
I Trimestre 2010	1643,42	104,70	5,70	1455,41
2009				
IV Trimestre 2009	1.877,19	119,60	8,60	1.435,22
III Trimestre 2009	1.617,67	103,10	8,60	1.468,19
II Trimestre 2009	1.699,94	108,30	6,90	1.437,68
I Trimestre 2009	1.554,13	99,00	5,90	1.418,64
2008				
IV Trimestre 2008	1.729,11	110,20	5,00	1.376,52
III Trimestre 2008	1.490,18	95,00	6,90	1.381,54
II Trimestre 2008	1.590,72	101,40	6,80	1.366,41
I Trimestre 2008	1.466,90	93,50	5,60	1.332,66
2007				
IV Trimestre 2007	1.646,87	104,90	6,90	1.299,84
III Trimestre 2007	1.394,21	88,80	2,40	1.279,26
II Trimestre 2007	1.489,45	94,90	3,50	1.270,30
I Trimestre 2007	1.389,63	88,60	3,40	1.267,36
2006				
IV Trimestre 2006	1.540,16	98,10	4,70	1.245,31
III Trimestre 2006	1.361,07	86,70	4,10	1.247,06
II Trimestre 2006	1.439,76	91,70	7,30	1.233,50

3.9.4. Evolución del coste salarial por trabajador y mes.

	MURCIA (Región de)		Tasa	Valor
	Coste salarial total	Índice		
	Valor	Índice	Tasa	Valor
I Trimestre 2006	1.344,35	85,70	6,40	1.237,33
2005				
IV Trimestre 2005	1.471,34	93,80	3,50	1.195,41
III Trimestre 2005	1.308,09	83,40	2,40	1.190,84
II Trimestre 2005	1.342,35	85,50	4,30	1.171,57
I Trimestre 2005	1.263,14	80,50	4,30	1.161,98
2004				
IV Trimestre 2004	1.422,19	90,60	5,60	1.138,25
III Trimestre 2004	1.276,92	81,40	5,30	1.137,20
II Trimestre 2004	1.286,55	82,00	6,00	1.112,89
I Trimestre 2004	1.210,81	77,20	3,90	1.115,45
2003				
IV Trimestre 2003	1.346,26	85,80	6,30	1.105,57
III Trimestre 2003	1.213,21	77,30	7,10	1.104,88
II Trimestre 2003	1.214,21	77,40	6,90	1.057,21
I Trimestre 2003	1.164,93	74,20	7,20	1.075,24
2002				
IV Trimestre 2002	1.266,38	80,70	3,90	1.036,44
III Trimestre 2002	1.133,18	72,20	1,80	1.054,85
II Trimestre 2002	1.136,31	72,40	4,20	999,47
I Trimestre 2002	1.086,53	69,20	4,20	1.007,87

Índice base año 2008.

Tasa de variación sobre el mismo trimestre del año anterior.

Fuente: INE. Encuesta Trimestral de Coste Laboral

3.9.5. Evolución del coste salarial por hora trabajada.

	MURCIA (Región de)			Coste salarial ordinario por hora efectiva Valor
	Coste salarial total por hora efectiva Valor	Índice	Tasa	
2011				
IV Trimestre 2011	14,33	120,90	0,10	11,07
III Trimestre 2011	13,60	114,80	1,00	12,20
II Trimestre 2011	13,34	112,60	0,10	10,81
I Trimestre 2011	11,81	99,70	-1,70	10,42
2010				
IV Trimestre 2010	14,31	120,80	-0,30	11,32
III Trimestre 2010	13,47	113,70	-0,10	12,1
II Trimestre 2010	13,33	112,50	5,40	10,87
I Trimestre 2010	12,02	101,40	5,80	10,65
2009				
IV Trimestre 2009	14,36	121,20	11,10	10,98
III Trimestre 2009	13,48	113,80	8,70	12,23
II Trimestre 2009	12,65	106,80	12,00	10,70
I Trimestre 2009	11,36	95,90	5,50	10,37
2008				
IV Trimestre 2008	12,92	109,00	3,60	10,28
III Trimestre 2008	12,40	104,60	6,30	11,50
II Trimestre 2008	11,29	95,30	4,20	9,70
I Trimestre 2008	10,77	90,90	9,30	9,78
2007				
IV Trimestre 2007	12,47	105,20	7,50	9,84
III Trimestre 2007	11,67	98,50	4,10	10,71
II Trimestre 2007	10,83	91,40	3,40	9,24
I Trimestre 2007	9,85	83,10	5,60	8,99
2006				
IV Trimestre 2006	11,60	97,90	7,60	9,38
III Trimestre 2006	11,21	94,60	5,90	10,27
II Trimestre 2006	10,47	88,40	12,20	8,97

3.9.5. Evolución del coste salarial por hora trabajada.

	MURCIA (Región de)			Coste salarial ordinario por hora efectiva Valor
	Coste salarial total por hora efectiva Valor	Índice	Tasa	
I Trimestre 2006	9,33	78,70	2,80	8,59
2005				
IV Trimestre 2005	10,78	91,00	3,50	8,76
III Trimestre 2005	10,59	89,40	2,70	9,64
II Trimestre 2005	9,33	78,70	1,20	8,14
I Trimestre 2005	9,08	76,60	6,90	8,36
2004				
IV Trimestre 2004	10,42	87,90	9,00	8,34
III Trimestre 2004	10,31	87,00	6,40	9,19
II Trimestre 2004	9,22	77,80	5,30	7,97
I Trimestre 2004	8,49	71,60	4,60	7,83
2003				
IV Trimestre 2003	9,56	80,70	5,50	7,85
III Trimestre 2003	9,69	81,80	6,70	8,82
II Trimestre 2003	8,76	73,90	12,30	7,63
I Trimestre 2003	8,12	68,50	5,90	7,49
2002				
IV Trimestre 2002	9,06	76,50	3,50	7,41
III Trimestre 2002	9,08	76,60	4,40	8,45
II Trimestre 2002	7,80	65,80	1,30	6,86
I Trimestre 2002	7,67	64,70	7,10	7,12

Índice base año 2008.

Tasa de variación sobre el mismo trimestre del año anterior.

Fuente: INE. Encuesta Trimestral de Coste Laboral

3.9.6. Costes laborales y estructura porcentual según componentes del coste y sectores de actividad. CNAE-2009.

Euros

MURCIA (Región de)	2010				2011			
	TOTAL	Industria	Construcción	Servicios	TOTAL	Industria	Construcción	Servicios
Costes laborales								
COSTE BRUTO	28.556,63	30.057,94	27.890,91	28.297,26	28.509,62	30.761,17	29.738,06	27.858,14
Sueldos y Salarios	20.918,46	21.742,80	19.363,38	20.948,68	20.626,99	22.314,85	20.384,83	20.276,26
Cotizaciones Obligatorias	6.485,58	7.082,91	6.992,73	6.272,25	6.382,32	7.300,38	7.298,01	6.064,56
Cotizaciones Voluntarias	137,10	123,96	84,83	148,21	133,66	155,08	99,93	132,64
Prestaciones Sociales	330,38	370,99	129,95	349,69	274,21	306,55	127,81	283,78
Indemnizaciones por despido	283,53	426,30	610,53	200,34	655,02	330,27	1.061,79	683,67
Formación Profesional	51,93	93,07	49,49	42,18	62,97	101,58	71,70	52,56
Gastos de Transporte	2,58	1,55	1,37	3,02	2,86	1,69	0,00	3,50
Gastos de carácter social	7,98	12,42	5,36	7,28	16,67	13,55	14,26	17,72
Otros Gastos	339,09	203,94	653,27	325,61	354,92	237,22	679,73	343,45
SUBVENCIONES Y DEDUCCIONES	226,67	305,59	233,65	206,98	254,21	292,96	273,87	242,87
COSTE NETO	28.329,96	29.752,35	27.657,26	28.090,28	28.255,41	30.468,21	29.464,19	27.615,27
Estructura porcentual								
COSTE BRUTO	100,00	100,00	100,00	100,00	100,00	100,00	100,00	100,00
Sueldos y Salarios	73,25	72,34	69,43	74,03	72,35	72,54	68,55	72,78
Cotizaciones Obligatorias	22,71	23,56	25,07	22,17	22,39	23,73	24,54	21,77
Cotizaciones Voluntarias	0,48	0,41	0,30	0,52	0,47	0,50	0,34	0,48
Prestaciones Sociales	1,16	1,23	0,47	1,24	0,96	1,00	0,43	1,02
Indemnizaciones por despido	0,99	1,42	2,19	0,71	2,30	1,07	3,57	2,45
Formación Profesional	0,18	0,31	0,18	0,15	0,22	0,33	0,24	0,19
Gastos de Transporte	0,01	0,01	0,00	0,01	0,01	0,01	0,00	0,01
Gastos de carácter social	0,03	0,04	0,02	0,03	0,06	0,04	0,05	0,06
Otros Gastos	1,19	0,68	2,34	1,15	1,24	0,77	2,29	1,23

Coste Bruto: excluye dietas y gastos de viaje.

Coste Neto: deducidas subvenciones y deducciones.

Fuente: INE. Encuesta Anual de Coste Laboral

3.9.7. Costes laborales y estructura porcentual según componentes del coste y tamaño de las unidades. CNAE-2009.

Euros

MURCIA (Región de)	2010				2011			
	TOTAL	De 1 a 49 ocupados	De 50 a 199 ocupados	De 200 y más ocupados	TOTAL	De 1 a 49 ocupados	De 50 a 199 ocupados	De 200 y más ocupados
Costes laborales								
COSTE BRUTO	28.556,63	23.993,87	28.976,51	37.758,48	28.509,62	24.630,77	27.641,90	37.011,49
Sueldos y Salarios	20.918,46	17.289,23	20.967,33	28.414,26	20.626,99	17.458,33	19.889,23	27.582,66
Cotizaciones Obligatorias	6.485,58	5.708,31	6.873,66	7.840,65	6.382,32	5.673,45	6.527,91	7.719,66
Cotizaciones Voluntarias	137,10	72,38	94,50	304,65	133,66	74,58	114,88	264,83
Prestaciones Sociales	330,38	143,89	212,93	799,12	274,21	180,25	163,35	541,39
Indemnizaciones por despido	283,53	350,82	359,16	92,04	655,02	747,15	391,89	668,37
Formación Profesional	51,93	27,47	63,91	95,08	62,97	50,28	64,22	87,58
Gastos de Transporte	2,58	2,86	1,47	2,80	2,86	0,87	1,63	7,70
Gastos de carácter social	7,98	1,79	19,12	13,06	16,67	13,91	16,09	22,59
Otros Gastos	339,09	397,12	384,43	196,82	354,92	431,95	472,70	116,71
SUBVENCIONES Y DEDUCCIONES	226,67	250,20	209,38	189,26	254,21	288,61	240,56	194,43
COSTE NETO	28.329,96	23.743,67	28.767,13	37.569,22	28.255,41	24.342,16	27.401,34	36.817,06
Estructura porcentual								
COSTE BRUTO	100,00	100,00	100,00	100,00	100,00	100,00	100,00	100,00
Sueldos y Salarios	73,25	72,06	72,36	75,25	72,35	70,88	71,95	74,52
Cotizaciones Obligatorias	22,71	23,79	23,72	20,77	22,39	23,03	23,62	20,86
Cotizaciones Voluntarias	0,48	0,30	0,33	0,81	0,47	0,30	0,42	0,72
Prestaciones Sociales	1,16	0,60	0,73	2,12	0,96	0,73	0,59	1,46
Indemnizaciones por despido	0,99	1,46	1,24	0,24	2,30	3,03	1,42	1,81
Formación Profesional	0,18	0,11	0,22	0,25	0,22	0,20	0,23	0,24
Gastos de Transporte	0,01	0,01	0,01	0,01	0,01	0,00	0,01	0,02
Gastos de carácter social	0,03	0,01	0,07	0,03	0,06	0,06	0,06	0,06
Otros Gastos	1,19	1,66	1,33	0,52	1,24	1,75	1,71	0,32

Coste Bruto: excluye dietas y gastos de viaje.

Coste Neto: deducidas subvenciones y deducciones.

Fuente: INE. Encuesta Anual de Coste Laboral

3.9.8. Dietas y gastos de viaje según tamaño de las unidades y sectores de actividad. CNAE-2009.

Euros

	2010				2011			
	TOTAL	Industria	Construcción	Servicios	TOTAL	Industria	Construcción	Servicios
MURCIA (Región de)								
TOTAL	417,89	398,36	522,69	406,88	406,62	375,91	360,86	419,68
De 1 a 49 ocupados	481,51				447,34			
De 50 a 199 ocupados	488,41				486,60			
De 200 y más ocupados	232,59				271,33			
ESPAÑA								
TOTAL	420,38	530,15	743,57	360,42	417,62	577,28	776,04	350,46
De 1 a 49 ocupados	419,22	349,07	532,48	411,26	410,11	407,87	550,46	386,25
De 50 a 199 ocupados	509,84	641,93	1.306,63	394,32	514,61	652,91	1.539,27	401,22
De 200 y más ocupados	366,68	738,27	2.039,39	272,81	369,60	791,65	2.197,23	273,52

Fuente: INE. Encuesta Anual de Coste Laboral

3.9.9. Evolución de la ganancia media anual y percentiles según sexo. CNAE-2009.

Euros

	2008			2009			2010		
	TOTAL	Hombres	Mujeres	TOTAL	Hombres	Mujeres	TOTAL	Hombres	Mujeres
MURCIA (Región de)									
Distribución salarial									
Media	18.911,75	21.174,93	16.020,20	20.430,40	22.628,62	17.384,95	20.863,37	23.482,48	17.838,28
Percentil 10	7.895,09	11.766,93	6.147,52	7.907,43	10.827,66	6.513,90	7.481,65	11.644,60	5.976,39
Cuartil inferior	12.270,02	14.704,93	9.322,44	12.492,00	14.926,58	9.567,77	12.589,39	14.977,48	10.212,36
Mediana	16.321,96	17.602,94	13.626,31	17.243,78	18.578,36	14.140,00	17.436,29	19.343,50	14.562,50
Cuartil superior	22.772,06	24.952,73	20.421,27	25.574,89	27.868,92	22.295,60	24.931,06	27.926,66	21.813,52
Percentil 90	32.830,11	35.942,78	29.881,20	37.198,28	39.885,77	33.445,38	37.678,29	40.975,94	32.576,81
ESPAÑA									
Distribución salarial									
Media	21.883,42	24.203,33	18.910,62	22.511,47	25.001,05	19.502,02	22.790,20	25.479,74	19.735,22
Percentil 10	8.903,52	11.594,27	7.088,36	8.723,15	11.552,95	7.027,10	8.643,66	11.391,44	7.001,27
Cuartil inferior	13.342,53	15.160,00	11.038,28	13.587,26	15.545,16	11.324,09	13.602,53	15.770,16	11.462,43
Mediana	18.244,40	20.057,56	15.886,02	18.803,28	20.730,71	16.433,14	19.017,09	21.206,99	16.536,10
Cuartil superior	26.874,02	29.385,82	23.446,18	28.024,86	30.678,89	24.556,88	28.255,45	31.164,24	24.751,72
Percentil 90	38.558,29	41.792,77	34.397,13	40.123,94	43.406,27	36.009,10	40.811,42	44.725,21	36.249,13

Fuente: INE. Encuesta Anual de Estructura Salarial

3.9.10. Evolución de la ganancia por hora normal de trabajo según sector de actividad, ocupación, tipo de contrato y sexo. CNAE-2009.

Euros

	MURCIA (Región de)						ESPAÑA					
	2008		2009		2010		2008		2009		2010	
	TOTAL	Hombres	Mujeres	TOTAL	Hombres	Mujeres	TOTAL	Hombres	Mujeres	TOTAL	Hombres	Mujeres
Sector de actividad												
Total	11,78	12,53	10,70	12,83	13,65	11,58	13,54	14,18	12,67	14,52	15,56	13,24
Industria	11,88	13,18	8,65	12,65	14,06	9,01	13,26	13,71	11,74	15,28	16,06	12,88
Construcción	11,29	11,46		11,50	11,62		11,47	11,48		12,93	12,94	12,87
Servicios	11,87	12,70	11,11	13,14	14,06	12,19	13,92	15,15	12,82	14,55	15,97	13,29
Ocupación												
Total	11,78	12,53	10,70	12,83	13,65	11,58	13,54	14,18	12,67	14,52	15,56	13,24
Alta (grandes grupos 1, 2 y 3 de la CNO-94)	17,14	17,93	16,09	18,61	19,60	17,32	20,03	20,88	18,92	20,56	22,29	18,67
Media (grandes grupos 4, 5, 6 y 7 de la CNO-94)	9,94	11,04	8,74	10,83	12,15	9,27	11,13	12,16	9,96	11,77	12,9	10,49
Baja (grandes grupos 8 y 9 de la CNO-94)	9,72	10,16	8,39	10,14	10,73	8,24	10,17	10,21	10,08	10,84	11,66	9,22
Tipo de contrato												
Total	11,78	12,53	10,70	12,83	13,65	11,58	13,54	14,18	12,67	14,52	15,56	13,24
Duración indefinida	12,18	13,31	10,61	13,09	14,15	11,45	13,87	14,89	12,47	15,26	16,51	13,67
Duración determinada	10,29	9,81	11,09	11,60	11,19	12,19	12,47	11,84	13,32	11,69	11,79	11,58

No se facilita el dato correspondiente a ciertas casillas en blanco por ser el número de observaciones muestrales inferior a 100.

Fuente: INE. Encuesta Anual de Estructura Salarial

3.9.11. Evolución de la ganancia media anual por trabajador según sector de actividad, ocupación, tipo de contrato, edad, nacionalidad y sexo. CNAE-2009.

Euros

	MURCIA (Región de)			ESPAÑA					
	2009	2010		2010	2010				
	TOTAL	Hombres	Mujeres	TOTAL	Hombres	Mujeres	TOTAL	Hombres	Mujeres
Sector de actividad	20.430,40	22.628,62	17.384,95	20.863,37	23.482,48	17.838,28	22.790,20	25.479,74	19.735,22
Industria	20.697,20	23.581,32	13.881,22	21.536,84	23.239,46	16.738,70	25.376,58	26.871,48	20.926,07
Construcción	19.494,98	19.853,95		19.537,02	19.810,02		21.962,13	22.239,83	20.189,84
Servicios	20.486,37	22.941,84	18.142,94	20.861,85	24.552,19	17.982,76	22.331,91	25.676,99	19.607,32
Ocupación	20.430,40	22.628,62	17.384,95	20.863,37	23.482,48	17.838,28	22.790,20	25.479,74	19.735,22
Alta (grandes grupos 1, 2 y 3 de la CNO-94)	29.736,08	31.905,88	27.017,30	31.071,53	34.162,07	27.481,43	32.472,98	36.041,74	28.760,52
Media (grandes grupos 4, 5, 6 y 7 de la CNO-94)	17.045,19	20.266,03	13.668,73	17.554,05	20.359,54	14.762,84	18.617,75	21.315,47	15.819,22
Baja (grandes grupos 8 y 9 de la CNO-94)	16.424,94	17.907,47	12.206,67	14.742,87	16.821,30	11.445,72	16.513,88	19.104,77	12.317,57
Tipo de contrato	20.430,40	22.628,62	17.384,95	20.863,37	23.482,48	17.838,28	22.790,20	25.479,74	19.735,22
Duración indefinida	21.025,10	23.690,65	17.296,48	21.842,24	25.120,19	18.009,18	24.564,70	27.676,84	20.987,07
Duración determinada	17.702,71	17.645,62	17.778,40	17.939,34	18.476,84	17.340,95	16.693,71	17.739,80	15.553,37
Edad	20.430,40	22.628,62	17.384,95	20.863,37	23.482,48	17.838,28	22.790,20	25.479,74	19.735,22
Menor de 25 años	-13.047,33	-14.468,60	-11.484,69	-12.638,81	-13.805,98	-11.490,19	13.154,92	14.596,44	11.715,82
De 25 a 34 años	18.204,31	19.487,95	16.545,71	18.323,02	19.802,10	16.763,23	19.772,21	21.542,06	17.975,69
De 35 a 44 años	20.481,56	23.313,77	16.877,57	21.562,54	24.309,43	18.298,50	23.732,38	26.278,00	20.828,12
De 45 a 54 años	23.738,47	25.741,86	20.507,58	24.527,62	28.111,66	20.168,91	25.818,68	29.352,84	21.675,05
De 55 y más años	22.600,08	24.887,86	-18.613,01	23.786,68	-26.829,38	-19.514,11	26.162,43	29.018,26	21.912,33
Nacionalidad	20.430,40	22.628,62	17.384,95	20.863,37	23.482,48	17.838,28	22.790,20	25.479,74	19.735,22
España	21.041,82	23.594,60	17.688,03	21.359,03	24.062,09	18.241,87	23.335,39	26.196,46	20.141,15
Resto del mundo	-13.073,11	-13.673,03	-11.392,13	-14.032,07	-15.579,27	-12.205,99	16.409,57	17.878,29	14.363,75

Cuando la casilla está marcada con un signo '-' antes del dato, indica que el número de observaciones muestrales está comprendido entre 100 y 500, por lo que la cifra es poco significativa.

No se facilita el dato correspondiente a ciertas casillas en blanco por ser el número de observaciones muestrales inferior a 100.

Fuente: INE. Encuesta Anual de Estructura Salarial

3.10.1. Evolución del número de alumnos de cursos subvencionados por la Comunidad Autónoma de la Región de Murcia según familias profesionales.

	2009		2010		2011	
	Alumnos formados	Cursos programados	Alumnos formados	Cursos programados	Alumnos formados	Cursos programados
TOTAL	15.614	1.168	13.957	994	10.765	748
Actividades Físicas y Deportivas	197	14	209	14	171	12
Administración y Gestión	2.648	198	2.249	158	2.155	153
Agraria	360	30	343	28	130	11
Artes Gráficas	624	49	461	34	366	27
Artes y Artesanía	19	2	22	2		
Comercio y Marketing	1.441	106	1.039	72	723	51
Edificación y Obra civil	558	43	549	40	335	23
Electricidad y Electrónica	318	25	247	17	262	18
Energía y Agua	354	27	205	16	130	9
Fabricación Mecánica	487	39	952	71	640	46
Hostelería y Turismo	815	62	756	55	563	38
Imagen Personal	222	16	241	17	145	10
Imagen y Sonido	226	15	210	13	171	11
Industria Alimentaria	197	16	120	9	280	19
Industrias Extractivas					11	1
Informática y Comunicaciones	3.055	227	2.848	204	1.781	124
Instalación y Mantenimiento	240	19	120	10	171	12
Madera, Mueble y Corcho	145	13	176	14	74	6
Marítimo Pesquera	42	3	46	3		
Química	88	7	106	8	146	11
Sanidad	841	56	890	58	600	40
Seguridad y Medio Ambiente	678	48	521	35	182	12
Servicios Socioculturales y a la Comunidad	947	70	697	49	894	57
Textil, Confección y Piel	18	2	10	1	12	1
Transporte y Mantenimiento de Vehículos	1.094	81	940	66	808	55
Vidrio y Cerámica					15	1

Fuente: Servicio Regional de Empleo y Formación