

2. DEMOGRAFÍA

Índice de tablas y gráficos

2.1. Evolución y Estructura de la Población

- 2.1.1. Evolución de la población de derecho y de hecho según los censos oficiales.
- G-2.1. Gráfico de la evolución de la población de derecho según los censos oficiales.
- 2.1.2. Evolución de la población y densidad de población según el Padrón Municipal de Habitantes.
- 2.1.3. Evolución de la población según la edad y sexo.
- G-2.2. Gráfico de la pirámide de edad.
- 2.1.4. Evolución de la población según nacionalidad.
- 2.1.5. Estimaciones de la población actual a 1 de Julio según edad.
- 2.1.6. Proyecciones de población a corto plazo, según edad.
- 2.1.7. Evolución de los indicadores de estructura demográfica.
- 2.1.8. Evolución de la esperanza de vida al nacimiento según sexo.
- 2.1.9. Hogares según número de habitaciones de la vivienda y número miembros.
- 2.1.10. Hogares según régimen de tenencia de su vivienda y año de llegada a la misma.

2.2. Movimiento Natural de la Población

- 2.2.1. Evolución del número de nacimientos según sexo.
- 2.2.2. Evolución de las defunciones totales y de menores de un año según sexo.
- G-2.3. Gráfico de la pirámide de defunciones.
- 2.2.3. Evolución de los matrimonios.
- 2.2.4. Evolución del crecimiento vegetativo.
- 2.2.5. Evolución de las tasas de nupcialidad, natalidad, mortalidad y mortalidad infantil.
- G-2.4. Gráfico de la evolución de la natalidad y nupcialidad.
- 2.2.6. Evolución de los partos según multiplicidad.

- 2.2.7. Evolución de los nacidos vivos según estado civil de la madre.
- 2.2.8. Evolución de los nacidos vivos según edad de la madre.
- 2.2.9. Evolución de los nacidos vivos según orden de nacimiento.
- 2.2.10. Evolución de los matrimonios de diferente sexo con futura residencia en la Región de Murcia según forma de celebración.
- 2.2.11. Evolución de los matrimonios con futura residencia en la Región de Murcia según clase de matrimonio.
- 2.2.12. Evolución de los matrimonios de diferente sexo con futura residencia en la Región de Murcia, según estado civil anterior de cada cónyuge.
- 2.2.13. Evolución de los matrimonios de diferente sexo con futura residencia en la Región de Murcia según edad del esposo y según edad de la esposa.
- G-2.5. Gráfico de la edad de entrada al matrimonio.
- 2.2.14. Evolución de las defunciones según sexo y edad.

2.3. Movimientos Migratorios

- 2.3.1. Evolución de las migraciones dentro de España.
- 2.3.2. Evolución de la inmigración por Comunidad Autónoma de procedencia.
- 2.3.3. Evolución de la emigración por Comunidad Autónoma de destino.
- 2.3.4. Evolución de las migraciones interiores según sexo y edad.
- 2.3.5. Evolución de las inmigraciones de otras CC.AA. según sexo y edad.
- 2.3.6. Evolución de las emigraciones a otras CC.AA. según sexo y edad.
- 2.3.7. Evolución de las emigraciones al extranjero según sexo y edad. Españoles y extranjeros.
- 2.3.8. Evolución de las inmigraciones procedentes del extranjero según continente de procedencia. Españoles.
- 2.3.9. Evolución de las inmigraciones procedentes del extranjero según continente de procedencia. Extranjeros.
- 2.3.10. Evolución de las inmigraciones procedentes del extranjero según sexo y edad. Españoles.
- 2.3.11. Evolución de las inmigraciones procedentes del extranjero según sexo y edad. Extranjeros.
- G-2.6. Gráfico de la evolución de las inmigraciones procedentes del extranjero.
- G-2.7. Gráfico de la evolución del saldo migratorio.

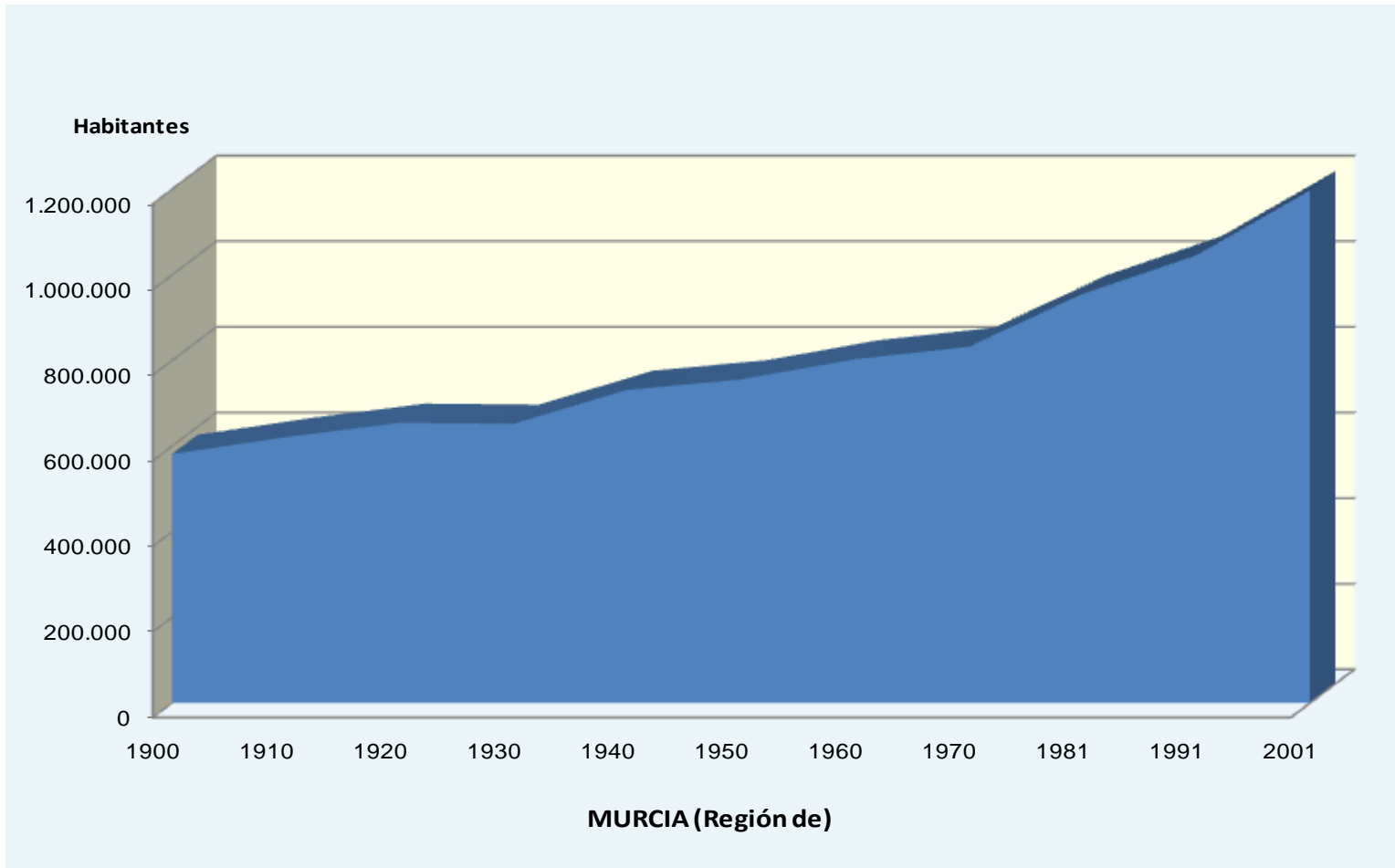
2.1.1. Evolución de la población de derecho y de hecho según los censos oficiales.

	MURCIA (Región de)			Población de hecho			ESPAÑA
	Población de derecho			Población de hecho			Población de derecho
	TOTAL	Hombres	Mujeres	TOTAL	Hombres	Mujeres	TOTAL
1900	581.455	292.240	289.215	577.987	287.861	290.126	18.831.574
1910	620.926	309.286	311.640	615.105	304.570	310.535	20.364.392
1920	654.436	324.771	329.665	638.639	312.435	326.204	22.013.620
1930	651.979	324.570	327.409	645.449	318.876	326.573	24.026.571
1940	731.221	359.725	371.496	719.701	350.200	369.501	26.386.854
1950	755.850	367.276	388.574	756.721	368.044	388.677	28.172.268
1960	803.086	393.093	409.993	800.463	391.718	408.745	30.582.936
1970	832.047	407.613	424.434	832.313	408.510	423.803	34.117.623
1981	955.498	469.349	486.149	957.903	471.250	486.653	37.683.363
1991	1.045.601	514.527	531.074	1.059.612	522.682	536.930	38.872.268
2001	1.197.646	597.265	600.381				40.847.371

Para el caso de España, los censos de 1900 a 1920 incluyen la costa occidental de África.

Fuente: INE. Censo de Población

G-2.1. Gráfico de la evolución de la población de derecho según los censos oficiales.



Fuente: INE. Censo de Población

2.1.2. Evolución de la población y densidad de población según el Padrón Municipal de Habitantes.

	MURCIA (Región de)								ESPAÑA
	2004	2005	2006	2007	2008	2009	2010	2011	2011
Población	1.294.694	1.335.792	1.370.306	1.392.117	1.426.109	1.446.520	1.461.979	1.470.069	47.190.493
Hombres	652.057	677.049	697.027	706.326	722.999	731.609	738.627	741.581	23.283.187
Mujeres	642.637	658.743	673.279	685.791	703.110	714.911	723.352	728.488	23.907.306
Densidad de Población (Hab/Km²)	114,4	118,1	121,1	123,0	126,0	127,9	129,2	129,9	93,3

Los datos de población están referidos a 1 de enero de cada año.

Fuentes: INE. Padrón Municipal de Habitantes
Instituto Geográfico Nacional

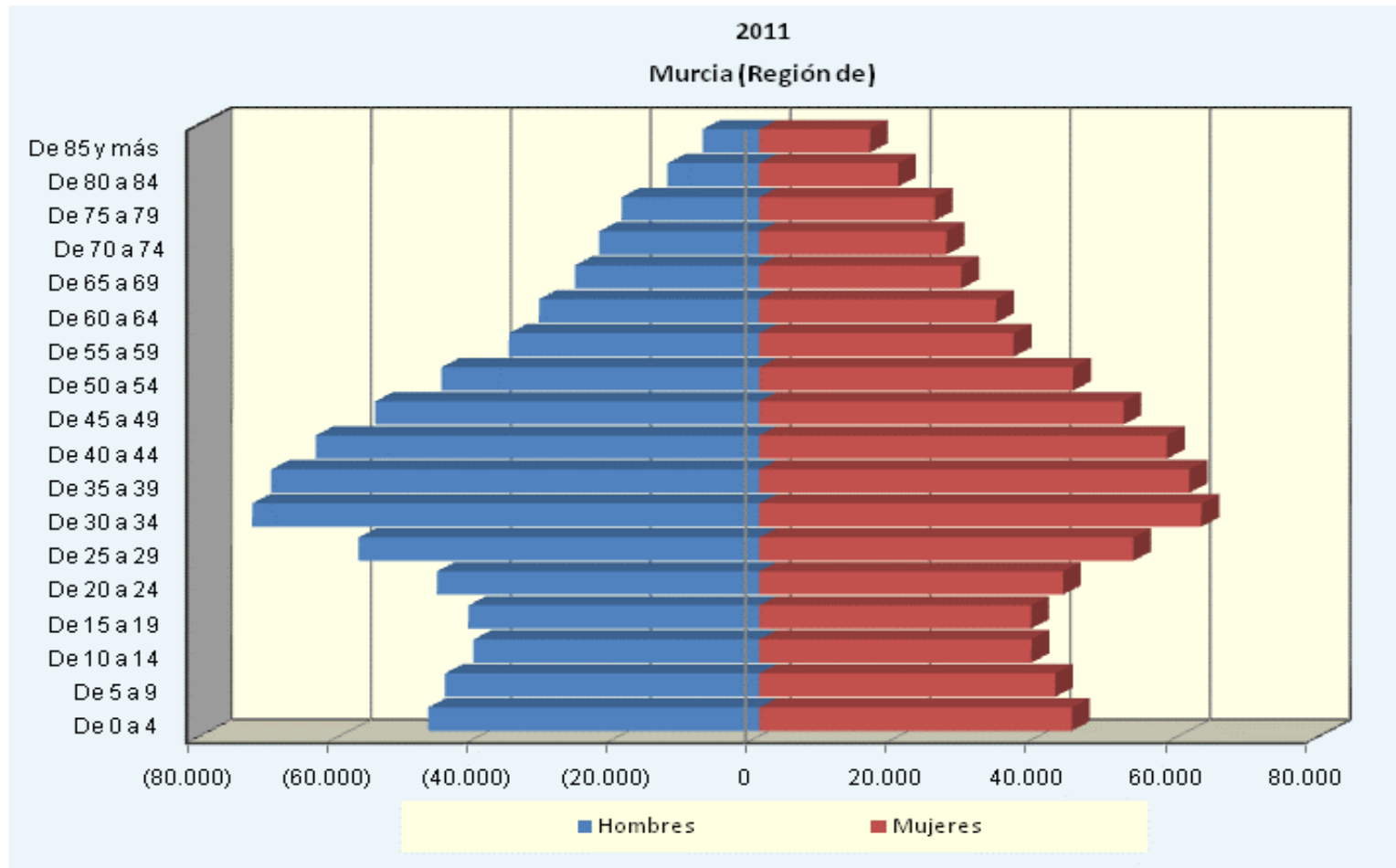
2.1.3. Evolución de la población según la edad y sexo.

	MURCIA (Región de)						ESPAÑA					
	2009			2010			2011			2011		
	TOTAL	Hombres	Mujeres	TOTAL	Hombres	Mujeres	TOTAL	Hombres	Mujeres	TOTAL	Hombres	Mujeres
TOTAL	1.446.520	731.609	714.911	1.461.979	738.627	723.352	1.470.069	741.581	728.488	47.190.493	23.283.187	23.907.306
De 0 a 4 años	90.288	46.555	43.733	92.293	47.407	44.886	92.030	47.332	44.698	2.470.560	1.273.539	1.197.021
De 5 a 9 años	83.258	42.790	40.468	85.608	44.092	41.516	87.280	44.958	42.322	2.356.355	1.208.743	1.147.612
De 10 a 14 años	77.538	39.860	37.678	78.700	40.270	38.430	79.773	40.846	38.927	2.187.263	1.124.459	1.062.804
De 15 a 19 años	82.833	42.772	40.061	81.813	42.276	39.537	80.470	41.606	38.864	2.267.904	1.167.727	1.100.177
De 20 a 24 años	94.582	49.108	45.474	92.396	47.859	44.537	89.531	46.098	43.433	2.611.257	1.326.358	1.284.899
De 25 a 29 años	123.318	65.344	57.974	117.721	61.834	55.887	110.793	57.286	53.507	3.274.267	1.662.639	1.611.628
De 30 a 34 años	137.457	73.846	63.611	137.217	73.548	63.669	135.743	72.512	63.231	4.059.412	2.088.902	1.970.510
De 35 a 39 años	126.571	66.872	59.699	129.304	68.562	60.742	131.319	69.785	61.534	4.095.793	2.112.291	1.983.502
De 40 a 44 años	118.451	61.461	56.990	120.057	62.471	57.586	121.700	63.394	58.306	3.853.445	1.967.008	1.886.437
De 45 a 49 años	100.076	51.203	48.873	103.695	52.951	50.744	107.012	54.929	52.083	3.580.521	1.801.840	1.778.681
De 50 a 54 años	81.547	40.954	40.593	86.285	43.445	42.840	90.327	45.430	44.897	3.191.434	1.587.776	1.603.658
De 55 a 59 años	68.812	33.896	34.916	70.059	34.627	35.432	72.167	35.784	36.383	2.677.814	1.317.232	1.360.582
De 60 a 64 años	64.333	30.977	33.356	65.602	31.634	33.968	65.359	31.492	33.867	2.470.911	1.195.059	1.275.852
De 65 a 69 años	51.030	24.326	26.704	54.680	25.993	28.687	55.224	26.339	28.885	2.132.734	1.013.458	1.119.276
De 70 a 74 años	50.554	23.265	27.289	47.775	21.994	25.781	49.652	22.876	26.776	1.794.140	817.643	976.497
De 75 a 79 años	44.372	19.222	25.150	44.972	19.642	25.330	44.796	19.689	25.107	1.762.589	760.014	1.002.575
De 80 a 84 años	30.825	12.308	18.517	31.499	12.549	18.950	32.973	13.128	19.845	1.306.383	510.779	795.604
De 85 y más años	20.675	6.850	13.825	22.303	7.473	14.830	23.920	8.097	15.823	1.097.711	347.720	749.991

Fuentes: INE. Padrón Municipal de Habitantes

CREM. Padrón Municipal de Habitantes

G-2.2. Gráfico de la pirámide de edad.



Fuente: CREM. Padrón Municipal de Habitantes

2.1.4. Evolución de la población según nacionalidad.

	MURCIA (Región de)							ESPAÑA
	2005	2006	2007	2008	2009	2010	2011	2011
TOTAL	1.335.792	1.370.306	1.392.117	1.426.109	1.446.520	1.461.979	1.470.069	47.190.493
ESPAÑOLES	1.170.776	1.181.253	1.190.417	1.200.484	1.210.529	1.220.114	1.229.206	41.439.006
EXTRANJEROS	165.016	189.053	201.700	225.625	235.991	241.865	240.863	5.751.487
EUROPA	34.189	43.690	53.318	65.527	70.072	73.257	75.776	2.631.278
Alemania	2.229	2.594	2.918	3.216	3.389	3.494	3.606	195.987
Austria	76	93	114	123	139	151	165	11.001
Bélgica	516	587	628	684	719	746	763	35.892
Bielorrusia	140	130	99	121	128	128	129	3.737
Bulgaria	3.137	3.896	4.831	6.668	7.103	7.559	7.998	172.926
Dinamarca	86	109	116	134	150	147	151	13.196
Finlandia	122	134	150	156	156	166	160	13.039
Francia	2.085	2.395	2.672	2.948	3.077	3.202	3.211	122.503
Georgia	194	237	293	362	406	411	410	11.231
Hungría	119	153	189	257	270	290	290	8.901
Irlanda	224	307	383	438	466	505	543	18.178
Italia	1.124	1.423	1.649	1.962	2.149	2.315	2.411	187.993
Letonia	73	95	114	129	137	150	168	3.793
Lituania	1.087	1.289	1.521	1.662	1.674	1.708	1.700	22.496
Moldavia	141	172	194	239	261	282	276	17.688
Noruega	248	321	346	396	422	424	429	19.621
Países Bajos	518	690	799	954	1.052	1.106	1.160	54.493
Polonia	649	868	1.390	1.965	2.167	2.259	2.306	85.956
Portugal	851	1.286	2.065	2.641	2.976	3.043	3.078	140.824
Reino Unido	9.818	13.901	17.280	19.901	21.432	22.380	23.195	391.194
República Checa	100	128	170	224	234	247	266	9.259
República Eslovaca	81	99	146	181	196	203	197	8.234
Rumania	3.442	5.324	7.526	11.490	12.405	13.162	13.846	865.707
Rusia	1.058	1.182	1.128	1.237	1.317	1.368	1.388	53.166
Suecia	323	363	390	455	474	481	494	24.976
Suiza	190	257	278	315	317	329	333	18.350

2.1.4. Evolución de la población según nacionalidad.

	MURCIA (Región de)							ESPAÑA
	2005	2006	2007	2008	2009	2010	2011	2011
Ucrania	5.185	5.288	5.555	6.262	6.437	6.578	6.684	86.316
Resto de Europa	373	369	374	407	419	423	419	34.621
AFRICA	51.713	63.010	63.878	68.360	74.370	80.496	82.101	1.084.793
Argelia	2.365	2.685	2.601	2.814	2.981	3.020	2.941	60.912
Burkina Faso	35	69	82	74	101	151	156	1.195
Camerún	63	73	85	102	106	107	103	6.117
Costa De Marfil	44	69	65	67	106	156	164	3.051
Egipto	60	100	79	61	51	52	59	3.219
Gambia	63	83	92	154	191	190	172	22.299
Ghana	769	1.415	1.179	995	1.111	1.252	1.239	16.399
Guinea	166	211	209	223	264	328	361	12.646
Guinea-Bissau	83	81	71	84	85	77	70	5.565
Guinea Ecuatorial	186	188	204	191	214	228	225	15.032
Mali	555	858	1.106	1.260	1.430	1.651	1.500	24.745
Marruecos	44.781	53.755	54.452	58.355	63.481	68.925	70.874	773.995
Mauritania	114	136	127	136	166	156	130	11.690
Nigeria	1.255	1.931	2.034	1.892	1.834	1.817	1.785	45.132
Senegal	912	1.091	1.250	1.689	1.963	2.072	2.018	63.601
Resto de África	262	265	242	263	286	314	304	19.195
AMERICA	76.779	79.282	81.163	87.868	86.917	83.121	77.644	1.688.658
AMERICA DEL NORTE	621	621	580	668	717	778	740	54.903
Estados Unidos de América	339	325	253	303	305	310	280	26.611
México	238	257	293	322	369	425	424	25.271
AMERICA CENTRAL Y CARIBE	1.320	1.528	1.792	2.450	2.870	2.954	3.112	207.375
Cuba	669	717	788	852	909	936	945	54.680
El Salvador	37	48	64	101	140	128	123	6.409
Guatemala	36	45	68	120	183	188	172	4.207
Honduras	95	135	206	391	449	390	425	30.897
Nicaragua	23	33	101	315	424	440	493	14.516
República Dominicana	400	483	486	562	627	741	848	91.148

2.1.4. Evolución de la población según nacionalidad.

	MURCIA (Región de)							ESPAÑA
	2005	2006	2007	2008	2009	2010	2011	2011
AMERICA DEL SUR	74.838	77.133	78.791	84.750	83.330	79.389	73.792	1.426.380
Argentina	2.101	2.178	2.185	2.433	2.408	2.281	2.051	120.738
Bolivia	7.544	11.492	16.839	20.739	18.680	16.547	14.717	199.080
Brasil	954	1.288	1.602	2.240	2.508	2.470	2.308	107.596
Chile	669	731	622	654	644	635	629	41.939
Colombia	6.520	6.432	6.256	6.810	7.242	7.185	6.679	273.176
Ecuador	55.624	52.727	48.005	47.437	47.006	45.599	43.085	360.710
Paraguay	335	791	1.609	2.375	2.576	2.409	2.224	87.906
Perú	346	531	620	851	1.005	1.034	933	132.552
Uruguay	346	426	432	483	513	483	433	42.828
Venezuela	397	532	615	723	743	741	728	59.805
Resto de América	106	111	119	157	186	179	147	8.589
ASIA	2.288	3.001	3.249	3.763	4.532	4.919	5.285	343.731
Bangladesh	17	33	44	54	73	124	137	12.246
China	1.601	1.928	2.069	2.491	2.955	3.220	3.508	167.132
India	307	576	617	645	878	910	886	34.130
Pakistán	64	122	158	140	183	197	292	70.165
Resto de Asia	299	342	361	433	443	468	462	60.058
OCEANIA	26	24	19	24	29	25	28	2.483
APATRIDAS	21	46	73	83	71	47	29	544

Sólo se presentan las nacionalidades más representativas.

Fuentes: INE. Padrón Municipal de Habitantes

CREM. Padrón Municipal de Habitantes

2.1.5. Estimaciones de la población actual a 1 de Julio según edad.

	julio 2003	julio 2004	julio 2005	julio 2006	julio 2007	julio 2008	julio 2009	julio 2010	julio 2011
Total	1.249.484	1.283.039	1.317.719	1.350.940	1.392.368	1.430.986	1.452.150	1.465.808	1.471.406
Menores de un año	15.988	16.756	17.245	17.641	18.132	18.766	19.346	19.282	18.361
De 1 año	15.557	16.171	16.924	17.415	17.887	18.385	18.896	19.371	19.135
De 2 años	15.026	15.767	16.354	17.114	17.711	18.164	18.526	18.946	19.323
De 3 años	14.100	15.252	15.949	16.528	17.384	17.968	18.295	18.583	18.913
De 4 años	13.720	14.353	15.456	16.138	16.806	17.672	18.097	18.336	18.547
De 5 años	13.725	13.982	14.574	15.664	16.436	17.120	17.813	18.137	18.288
De 6 años	13.651	13.983	14.202	14.789	15.972	16.748	17.267	17.852	18.104
De 7 años	13.643	13.902	14.197	14.417	15.099	16.291	16.904	17.289	17.848
De 8 años	13.744	13.891	14.115	14.409	14.725	15.424	16.458	16.921	17.291
De 9 años	13.917	13.992	14.107	14.329	14.717	15.047	15.599	16.487	16.918
De 10 años	14.162	14.164	14.205	14.322	14.640	15.029	15.218	15.636	16.493
De 11 años	14.471	14.412	14.377	14.419	14.631	14.948	15.197	15.271	15.654
De 12 años	14.709	14.716	14.625	14.591	14.727	14.938	15.114	15.259	15.297
De 13 años	14.818	14.949	14.928	14.836	14.890	15.023	15.102	15.170	15.299
De 14 años	14.904	15.059	15.166	15.142	15.132	15.179	15.186	15.190	15.201
De 15 años	15.037	15.152	15.285	15.394	15.457	15.433	15.356	15.299	15.209
De 16 años	15.230	15.292	15.392	15.530	15.736	15.772	15.644	15.467	15.323
De 17 años	15.586	15.512	15.573	15.685	15.937	16.113	16.046	15.760	15.508
De 18 años	16.234	15.943	15.883	15.968	16.227	16.433	16.447	16.174	15.825
De 19 años	17.190	16.696	16.442	16.401	16.667	16.887	16.826	16.603	16.241
De 20 años	18.346	17.757	17.318	17.071	17.227	17.463	17.329	16.972	16.648
De 21 años	19.555	18.996	18.478	18.037	17.999	18.117	17.952	17.462	16.995
De 22 años	20.786	20.289	19.825	19.284	19.053	18.953	18.624	18.084	17.459
De 23 años	21.862	21.590	21.204	20.713	20.407	20.059	19.444	18.760	18.045
De 24 años	22.661	22.718	22.563	22.145	21.913	21.444	20.520	19.597	18.695
De 25 años	23.198	23.550	23.732	23.529	23.379	22.968	21.861	20.648	19.473
De 26 años	23.517	24.089	24.567	24.686	24.749	24.436	23.333	22.002	20.450
De 27 años	23.566	24.385	25.075	25.485	25.864	25.781	24.744	23.467	21.766
De 28 años	23.417	24.398	25.320	25.948	26.621	26.844	26.046	24.861	23.216
De 29 años	23.156	24.206	25.284	26.145	27.030	27.540	27.077	26.173	24.565

2.1.5. Estimaciones de la población actual a 1 de Julio según edad.

	julio 2003	julio 2004	julio 2005	julio 2006	julio 2007	julio 2008	julio 2009	julio 2010	julio 2011
De 30 años	22.830	23.901	25.040	26.059	27.170	27.898	27.753	27.154	25.865
De 31 años	22.516	23.526	24.676	25.760	27.016	27.977	28.099	27.807	26.893
De 32 años	22.248	23.173	24.255	25.347	26.646	27.763	28.153	28.167	27.559
De 33 años	22.070	22.870	23.856	24.884	26.179	27.350	27.931	28.228	27.912
De 34 años	21.955	22.660	23.520	24.456	25.674	26.839	27.516	28.005	28.017
De 35 años	21.817	22.520	23.283	24.089	25.200	26.290	26.991	27.576	27.842
De 36 años	21.605	22.342	23.102	23.816	24.785	25.770	26.414	27.070	27.422
De 37 años	21.289	22.078	22.863	23.592	24.481	25.326	25.881	26.478	26.930
De 38 años	20.738	21.716	22.531	23.292	24.193	24.985	25.429	25.895	26.378
De 39 años	20.046	21.140	22.137	22.916	23.816	24.663	25.079	25.439	25.807
De 40 años	19.423	20.431	21.536	22.499	23.403	24.247	24.750	25.061	25.349
De 41 años	18.827	19.788	20.810	21.878	22.957	23.785	24.325	24.721	24.982
De 42 años	18.243	19.165	20.139	21.125	22.304	23.314	23.861	24.325	24.632
De 43 años	17.826	18.561	19.485	20.427	21.516	22.639	23.385	23.850	24.215
De 44 años	17.309	18.122	18.865	19.761	20.791	21.832	22.704	23.353	23.733
De 45 años	16.561	17.587	18.412	19.126	20.101	21.080	21.892	22.680	23.266
De 46 años	15.766	16.823	17.852	18.648	19.440	20.370	21.141	21.856	22.605
De 47 años	14.992	16.009	17.064	18.067	18.941	19.692	20.418	21.099	21.790
De 48 años	14.302	15.218	16.234	17.260	18.333	19.170	19.727	20.394	21.051
De 49 años	13.806	14.510	15.426	16.411	17.496	18.538	19.204	19.696	20.359
De 50 años	13.430	13.995	14.694	15.583	16.626	17.684	18.570	19.164	19.653
De 51 años	13.094	13.608	14.161	14.835	15.777	16.797	17.706	18.543	19.104
De 52 años	12.907	13.257	13.760	14.286	15.012	15.942	16.819	17.683	18.498
De 53 años	12.691	13.055	13.393	13.871	14.444	15.166	15.975	16.782	17.640
De 54 años	12.394	12.833	13.182	13.492	14.010	14.586	15.199	15.950	16.740
De 55 años	12.278	12.532	12.954	13.273	13.616	14.143	14.614	15.175	15.915
De 56 años	12.167	12.411	12.644	13.036	13.388	13.746	14.177	14.582	15.128
De 57 años	11.754	12.292	12.515	12.715	13.142	13.511	13.783	14.143	14.527
De 58 años	11.218	11.863	12.376	12.571	12.809	13.259	13.548	13.744	14.091
De 59 años	10.732	11.321	11.938	12.422	12.652	12.922	13.292	13.515	13.694
De 60 años	10.477	10.835	11.400	11.979	12.491	12.762	12.957	13.250	13.469

2.1.5. Estimaciones de la población actual a 1 de Julio según edad.

	julio 2003	julio 2004	julio 2005	julio 2006	julio 2007	julio 2008	julio 2009	julio 2010	julio 2011
De 61 años	10.113	10.571	10.907	11.434	12.045	12.583	12.788	12.913	13.204
De 62 años	9.770	10.182	10.616	10.923	11.480	12.118	12.595	12.737	12.855
De 63 años	9.863	9.826	10.214	10.619	10.954	11.532	12.112	12.543	12.683
De 64 años	10.100	9.901	9.847	10.207	10.639	10.989	11.516	12.069	12.502
De 65 años	10.074	10.123	9.909	9.833	10.222	10.655	10.957	11.469	12.033
De 66 años	10.199	10.083	10.114	9.882	9.840	10.223	10.601	10.904	11.423
De 67 años	10.509	10.178	10.047	10.060	9.854	9.811	10.152	10.539	10.842
De 68 años	10.525	10.457	10.115	9.973	10.007	9.796	9.725	10.090	10.459
De 69 años	10.433	10.448	10.371	10.024	9.902	9.925	9.688	9.639	9.999
De 70 años	10.313	10.331	10.339	10.252	9.928	9.804	9.794	9.562	9.530
De 71 años	10.136	10.185	10.196	10.199	10.128	9.806	9.657	9.657	9.427
De 72 años	9.837	9.982	10.026	10.033	10.051	9.976	9.631	9.505	9.497
De 73 años	9.444	9.664	9.803	9.843	9.867	9.872	9.774	9.447	9.336
De 74 años	9.046	9.250	9.464	9.597	9.651	9.666	9.649	9.557	9.253
De 75 años	8.620	8.829	9.028	9.238	9.382	9.426	9.419	9.400	9.321
De 76 años	8.163	8.382	8.586	8.783	9.002	9.131	9.151	9.147	9.139
De 77 años	7.632	7.904	8.119	8.320	8.522	8.724	8.828	8.855	8.859
De 78 años	7.094	7.350	7.617	7.829	8.034	8.220	8.391	8.512	8.542
De 79 años	6.553	6.789	7.039	7.301	7.512	7.700	7.864	8.060	8.173
De 80 años	5.868	6.231	6.460	6.708	6.964	7.154	7.317	7.506	7.690
De 81 años	5.143	5.539	5.889	6.116	6.352	6.581	6.749	6.944	7.120
De 82 años	4.493	4.817	5.196	5.532	5.746	5.953	6.155	6.361	6.541
De 83 años	3.877	4.171	4.479	4.842	5.156	5.341	5.524	5.743	5.934
De 84 años	3.272	3.566	3.846	4.137	4.471	4.749	4.907	5.106	5.313
De 85 años	2.809	2.978	3.253	3.519	3.782	4.074	4.324	4.491	4.681
De 86 años	2.432	2.525	2.685	2.944	3.182	3.406	3.671	3.913	4.069
De 87 años	2.079	2.157	2.249	2.403	2.629	2.826	3.033	3.282	3.505
De 88 años	1.767	1.820	1.897	1.986	2.115	2.299	2.479	2.678	2.903
De 89 años	1.492	1.521	1.576	1.651	1.720	1.818	1.987	2.155	2.336
De 90 años	1.230	1.262	1.290	1.337	1.396	1.445	1.538	1.696	1.847
De 91 años	990	1.021	1.045	1.060	1.101	1.145	1.195	1.286	1.425

2.1.5. Estimaciones de la población actual a 1 de Julio según edad.

	julio 2003	julio 2004	julio 2005	julio 2006	julio 2007	julio 2008	julio 2009	julio 2010	julio 2011
De 92 años	788	806	827	841	855	883	929	978	1.057
De 93 años	606	628	640	654	665	672	705	745	786
De 94 años	452	474	490	496	506	512	527	554	586
De 95 años	329	344	361	371	375	382	395	407	428
De 96 años	231	244	254	266	272	276	290	300	309
De 97 años	157	165	173	180	189	195	206	216	223
De 98 años	104	106	113	119	123	131	142	150	158
De 99 años	60	68	72	75	78	83	93	100	105
De 100 y más años	94	97	99	102	107	113	131	146	158

La fecha de referencia indica la fecha dentro del año para la que se calculan las poblaciones.

Los cálculos se han realizado para la población residente.

Fuente: INE. Estimaciones de población actual

2.1.6. Proyecciones de población a corto plazo, según edad.

	2011	2012	2013	2014	2015	2016	2017	2018	2019	2020	2021
Total	1.468.127	1.473.020	1.477.617	1.481.891	1.485.823	1.489.400	1.492.624	1.495.506	1.498.069	1.500.340	1.502.351
Menores de un año	18.761	18.526	18.245	17.922	17.568	17.196	16.819	16.451	16.103	15.789	15.513
De 1 año	19.515	18.727	18.493	18.212	17.891	17.539	17.169	16.795	16.429	16.084	15.771
De 2 años	19.122	19.489	18.710	18.476	18.196	17.876	17.525	17.157	16.785	16.421	16.077
De 3 años	18.725	19.104	19.466	18.694	18.460	18.181	17.862	17.513	17.147	16.777	16.415
De 4 años	18.395	18.705	19.078	19.436	18.672	18.438	18.160	17.843	17.496	17.132	16.764
De 5 años	18.184	18.384	18.697	19.065	19.418	18.662	18.429	18.152	17.836	17.491	17.129
De 6 años	18.032	18.181	18.376	18.690	19.054	19.402	18.654	18.421	18.145	17.831	17.488
De 7 años	17.675	18.023	18.169	18.361	18.676	19.034	19.378	18.638	18.406	18.131	17.819
De 8 años	16.921	17.677	18.019	18.163	18.351	18.666	19.020	19.360	18.626	18.395	18.122
De 9 años	16.938	16.935	17.683	18.019	18.161	18.345	18.660	19.010	19.345	18.618	18.388
De 10 años	16.053	16.958	16.954	17.695	18.025	18.164	18.344	18.659	19.005	19.336	18.616
De 11 años	15.246	16.090	16.982	16.979	17.712	18.036	18.174	18.350	18.665	19.006	19.333
De 12 años	15.334	15.291	16.125	17.006	17.002	17.728	18.046	18.182	18.355	18.669	19.007
De 13 años	15.230	15.377	15.340	16.162	17.032	17.029	17.747	18.059	18.193	18.363	18.677
De 14 años	15.131	15.287	15.433	15.399	16.212	17.070	17.067	17.778	18.085	18.217	18.384
De 15 años	15.247	15.192	15.345	15.490	15.460	16.262	17.108	17.106	17.809	18.110	18.241
De 16 años	15.355	15.315	15.262	15.411	15.554	15.530	16.319	17.153	17.151	17.846	18.142
De 17 años	15.617	15.453	15.412	15.361	15.506	15.647	15.628	16.405	17.226	17.224	17.910
De 18 años	15.957	15.727	15.564	15.523	15.472	15.613	15.753	15.740	16.503	17.309	17.307
De 19 años	16.438	16.071	15.841	15.681	15.638	15.590	15.725	15.863	15.857	16.605	17.394
De 20 años	16.793	16.539	16.177	15.950	15.792	15.749	15.702	15.832	15.968	15.969	16.698
De 21 años	17.152	16.864	16.611	16.256	16.031	15.876	15.833	15.789	15.913	16.046	16.054
De 22 años	17.744	17.200	16.916	16.665	16.318	16.096	15.945	15.902	15.859	15.978	16.108
De 23 años	18.351	17.763	17.228	16.949	16.699	16.362	16.143	15.996	15.952	15.912	16.024
De 24 años	19.072	18.326	17.747	17.221	16.948	16.701	16.373	16.159	16.016	15.972	15.935
De 25 años	19.951	19.004	18.276	17.707	17.193	16.926	16.683	16.365	16.156	16.016	15.973
De 26 años	21.105	19.846	18.924	18.215	17.657	17.154	16.893	16.654	16.346	16.143	16.008
De 27 años	22.610	20.955	19.733	18.835	18.146	17.599	17.108	16.854	16.619	16.321	16.122
De 28 años	24.025	22.413	20.807	19.621	18.747	18.076	17.541	17.061	16.814	16.583	16.295
De 29 años	25.373	23.789	22.224	20.666	19.514	18.663	18.010	17.486	17.018	16.777	16.550

2.1.6. Proyecciones de población a corto plazo, según edad.

	2011	2012	2013	2014	2015	2016	2017	2018	2019	2020	2021
De 30 años	26.623	25.094	23.553	22.034	20.522	19.403	18.575	17.939	17.426	16.969	16.734
De 31 años	27.371	26.312	24.824	23.324	21.848	20.380	19.292	18.485	17.866	17.365	16.917
De 32 años	27.953	27.066	26.027	24.576	23.115	21.679	20.251	19.192	18.405	17.802	17.310
De 33 años	28.101	27.645	26.772	25.753	24.337	22.913	21.514	20.123	19.091	18.323	17.734
De 34 años	28.111	27.807	27.354	26.496	25.496	24.113	22.722	21.358	20.001	18.994	18.244
De 35 años	27.690	27.846	27.539	27.090	26.245	25.263	23.910	22.550	21.218	19.893	18.908
De 36 años	27.226	27.436	27.584	27.276	26.829	25.998	25.034	23.709	22.378	21.077	19.781
De 37 años	26.702	26.990	27.190	27.330	27.021	26.578	25.760	24.813	23.515	22.212	20.938
De 38 años	26.103	26.481	26.761	26.953	27.086	26.777	26.338	25.533	24.601	23.328	22.051
De 39 años	25.557	25.897	26.266	26.539	26.724	26.851	26.541	26.107	25.314	24.397	23.147
De 40 años	25.211	25.374	25.707	26.068	26.335	26.514	26.634	26.326	25.895	25.113	24.210
De 41 años	24.799	25.038	25.198	25.525	25.878	26.141	26.313	26.429	26.121	25.695	24.923
De 42 años	24.538	24.641	24.874	25.031	25.353	25.700	25.957	26.124	26.235	25.929	25.506
De 43 años	23.989	24.385	24.487	24.715	24.871	25.187	25.528	25.780	25.942	26.049	25.744
De 44 años	23.581	23.844	24.233	24.336	24.559	24.712	25.023	25.359	25.607	25.764	25.868
De 45 años	23.036	23.448	23.704	24.087	24.191	24.409	24.561	24.868	25.198	25.442	25.596
De 46 años	22.251	22.906	23.311	23.562	23.940	24.043	24.258	24.408	24.710	25.036	25.277
De 47 años	21.397	22.133	22.776	23.176	23.421	23.794	23.898	24.109	24.257	24.556	24.877
De 48 años	20.749	21.286	22.011	22.644	23.038	23.279	23.646	23.750	23.958	24.105	24.400
De 49 años	20.003	20.627	21.157	21.870	22.493	22.882	23.118	23.481	23.585	23.789	23.935
De 50 años	19.346	19.883	20.499	21.021	21.724	22.337	22.721	22.953	23.312	23.415	23.616
De 51 años	18.906	19.236	19.765	20.375	20.890	21.583	22.187	22.566	22.794	23.149	23.252
De 52 años	18.120	18.801	19.128	19.650	20.252	20.761	21.445	22.041	22.415	22.640	22.990
De 53 años	17.199	18.025	18.698	19.022	19.537	20.133	20.636	21.311	21.899	22.269	22.490
De 54 años	16.318	17.116	17.933	18.598	18.919	19.428	20.018	20.516	21.182	21.763	22.128
De 55 años	15.547	16.243	17.033	17.841	18.498	18.816	19.320	19.904	20.396	21.055	21.628
De 56 años	14.750	15.477	16.165	16.947	17.747	18.396	18.713	19.211	19.790	20.277	20.928
De 57 años	14.364	14.685	15.404	16.085	16.859	17.651	18.293	18.608	19.100	19.674	20.156
De 58 años	13.879	14.303	14.622	15.333	16.007	16.773	17.557	18.193	18.505	18.992	19.562
De 59 años	13.564	13.824	14.244	14.560	15.264	15.931	16.691	17.467	18.096	18.406	18.889
De 60 años	13.422	13.514	13.771	14.187	14.502	15.199	15.860	16.612	17.381	18.005	18.313

2.1.6. Proyecciones de población a corto plazo, según edad.

	2011	2012	2013	2014	2015	2016	2017	2018	2019	2020	2021
De 61 años	13.039	13.364	13.456	13.710	14.123	14.436	15.125	15.780	16.526	17.288	17.905
De 62 años	12.744	12.981	13.304	13.394	13.646	14.057	14.368	15.050	15.699	16.439	17.194
De 63 años	12.685	12.686	12.921	13.242	13.333	13.583	13.991	14.300	14.976	15.620	16.353
De 64 años	12.371	12.620	12.624	12.857	13.177	13.268	13.516	13.922	14.230	14.901	15.540
De 65 años	11.727	12.295	12.543	12.549	12.782	13.100	13.191	13.438	13.843	14.150	14.815
De 66 años	11.150	11.649	12.213	12.461	12.469	12.701	13.018	13.110	13.356	13.759	14.065
De 67 años	10.590	11.069	11.564	12.124	12.372	12.382	12.614	12.931	13.024	13.269	13.671
De 68 años	10.402	10.502	10.978	11.471	12.027	12.274	12.288	12.520	12.836	12.930	13.176
De 69 años	9.683	10.298	10.399	10.873	11.362	11.914	12.162	12.179	12.411	12.727	12.823
De 70 años	9.490	9.570	10.180	10.282	10.754	11.240	11.788	12.036	12.056	12.288	12.604
De 71 años	9.503	9.358	9.443	10.047	10.151	10.620	11.102	11.646	11.894	11.918	12.150
De 72 años	9.654	9.345	9.208	9.296	9.895	10.000	10.465	10.944	11.482	11.731	11.758
De 73 años	9.201	9.470	9.172	9.043	9.135	9.727	9.834	10.295	10.769	11.302	11.550
De 74 años	9.514	9.006	9.275	8.988	8.868	8.962	9.547	9.656	10.113	10.582	11.109
De 75 años	9.370	9.283	8.794	9.062	8.787	8.674	8.773	9.349	9.460	9.913	10.376
De 76 años	9.171	9.115	9.037	8.567	8.833	8.571	8.467	8.569	9.137	9.250	9.697
De 77 años	8.829	8.893	8.845	8.775	8.326	8.591	8.342	8.247	8.352	8.911	9.026
De 78 años	8.561	8.521	8.591	8.552	8.491	8.063	8.327	8.091	8.005	8.114	8.662
De 79 años	8.117	8.224	8.193	8.269	8.239	8.186	7.781	8.042	7.820	7.744	7.855
De 80 años	7.631	7.757	7.867	7.846	7.926	7.905	7.861	7.480	7.738	7.531	7.464
De 81 años	7.001	7.244	7.371	7.483	7.471	7.556	7.543	7.508	7.151	7.405	7.213
De 82 años	6.490	6.594	6.831	6.960	7.072	7.069	7.158	7.153	7.127	6.795	7.044
De 83 años	5.809	6.060	6.165	6.395	6.524	6.637	6.641	6.733	6.737	6.719	6.414
De 84 años	5.251	5.377	5.617	5.722	5.944	6.072	6.184	6.196	6.290	6.302	6.292
De 85 años	4.535	4.809	4.932	5.161	5.265	5.477	5.604	5.715	5.734	5.830	5.849
De 86 años	4.020	4.103	4.358	4.478	4.692	4.795	4.997	5.121	5.230	5.256	5.353
De 87 años	3.391	3.594	3.675	3.910	4.026	4.227	4.328	4.518	4.638	4.745	4.777
De 88 años	2.786	2.993	3.179	3.257	3.472	3.583	3.769	3.867	4.045	4.161	4.264
De 89 años	2.217	2.424	2.609	2.777	2.852	3.046	3.151	3.321	3.414	3.579	3.689
De 90 años	1.774	1.899	2.080	2.244	2.394	2.464	2.638	2.734	2.888	2.976	3.127
De 91 años	1.334	1.487	1.595	1.751	1.892	2.023	2.087	2.239	2.327	2.463	2.543

2.1.6. Proyecciones de población a corto plazo, según edad.

	2011	2012	2013	2014	2015	2016	2017	2018	2019	2020	2021
De 92 años	996	1.094	1.221	1.313	1.444	1.564	1.676	1.733	1.863	1.941	2.059
De 93 años	754	797	877	980	1.057	1.165	1.264	1.358	1.407	1.516	1.583
De 94 años	562	591	627	690	774	836	923	1.004	1.082	1.123	1.213
De 95 años	408	432	455	484	535	601	651	720	785	848	883
De 96 años	298	308	327	346	369	409	461	501	556	609	659
De 97 años	216	220	228	244	258	277	308	349	380	424	466
De 98 años	149	158	161	168	181	193	207	232	264	289	324
De 99 años	100	107	113	117	122	132	142	153	172	197	217
De 100 y más años	144	153	162	171	179	187	197	209	223	244	271

Población a 1 de enero del año correspondiente

Los cálculos se han realizado para la población residente.

Fuente: INE. Proyecciones de población a corto plazo

2.1.7. Evolución de los indicadores de estructura demográfica.

Porcentajes

	2003	2004	2005	2006	2007	2008	2009	2010	2011
ESTRUCTURA POR EDAD									
Menores de 20 años	23,51	23,38	23,07	22,95	22,97	22,98	23,08	23,15	23,10
Entre 20 y 64 años	62,39	62,53	63,17	63,25	63,28	63,41	63,27	63,09	62,85
De 65 y más años	14,10	14,09	13,75	13,80	13,75	13,61	13,65	13,76	14,05
ÍNDICE DE VEJEZ									
De 65 y más años/menores de 20 años	59,99	60,28	59,60	60,11	59,86	59,19	59,13	59,46	60,83
ÍNDICE DE DEPENDENCIA									
Juvenil									
< de 20 años/Población entre 20 y 64 años	37,67	37,39	36,52	36,28	36,30	36,25	36,49	36,69	36,75
Anciana									
>= de 65 años/Población entre 20 y 64 años	22,60	22,54	21,77	21,81	21,73	21,46	21,58	21,82	22,36
Total									
< de 20 años + >= de 65 años/ Población entre 20 y 64 años	60,27	59,92	58,29	58,09	58,03	57,70	58,06	58,51	59,11
MUJERES EN EDAD FÉRTIL									
Mujeres de 15 a 49 años/Total Mujeres	53,02	52,99	53,02	52,92	52,79	52,61	52,13	51,52	50,92
RAZÓN DE MASCULINIDAD									
Hombres/Mujeres	101,65	101,47	102,78	103,53	102,99	102,83	102,34	102,11	101,80

Fuente: CREM. Indicadores Demográficos

2.1.8. Evolución de la esperanza de vida al nacimiento según sexo.

	MURCIA (Región de)			ESPAÑA		
	TOTAL	Hombres	Mujeres	TOTAL	Hombres	Mujeres
1991	76,50	73,39	79,60	77,08	73,50	80,67
1992	77,06	73,78	80,35	77,52	73,90	81,16
1993	77,43	74,23	80,65	77,65	74,09	81,22
1994	77,57	74,22	80,96	78,02	74,45	81,58
1995	77,98	74,86	81,10	78,09	74,51	81,70
1996	77,96	74,84	81,07	78,22	74,62	81,84
1997	77,95	74,69	81,26	78,71	75,24	82,17
1998	78,11	74,87	81,40	78,81	75,37	82,26
1999	77,82	74,72	80,97	78,84	75,41	82,29
2000	78,38	75,20	81,60	79,34	75,94	82,73
2001	78,96	75,64	82,35	79,69	76,30	83,07
2002	78,98	75,92	82,07	79,77	76,40	83,14
2003	79,12	76,19	82,08	79,71	76,42	82,99
2004	79,59	76,52	82,70	80,30	77,00	83,60
2005	79,74	76,60	82,96	80,29	77,03	83,55
2006	80,30	77,22	83,44	80,95	77,72	84,16
2007	80,33	77,24	83,49	80,94	77,77	84,11
2008	80,42	77,77	83,08	81,24	78,17	84,27
2009	80,91	78,18	83,65	81,58	78,55	84,56
2010	81,61	78,93	84,28	81,95	78,94	84,91

La esperanza de vida se ha deducido de tablas de mortalidad completas calculadas con las defunciones de dos años, el de referencia y el anterior. Población a 1 de enero del año de referencia.

Las cifras poblacionales son las proporcionadas por las Estimaciones Intercensales de Población, hasta el año 2001, y por las Estimaciones de la Población Actual, desde el año 2002.

Fuente: INE. Indicadores demográficos básicos

2.1.9. Hogares según número de habitaciones de la vivienda y número miembros.

	Total	1	2	3	4	5	6	7	8	9	10 y más
TOTAL	378.252	62.091	85.271	74.181	91.473	40.521	14.701	5.304	2.336	1.100	1.274
1 habitación	767	408	190	64	41	23	18	8	5	3	7
2 habitaciones	4.545	2.038	1.165	593	416	176	78	39	20	10	10
3 habitaciones	22.823	6.526	6.024	3.932	3.628	1.634	651	220	103	48	57
4 habitaciones	58.852	14.794	16.031	10.625	10.223	4.322	1.610	636	308	133	170
5 habitaciones	163.103	25.366	38.307	33.685	40.096	16.376	5.532	1.968	869	427	477
6 habitaciones	97.713	10.006	18.442	19.650	29.081	13.123	4.586	1.545	635	307	338
7 habitaciones	18.861	1.819	3.248	3.613	5.152	2.955	1.222	466	207	77	102
8 habitaciones	6.697	621	1.130	1.208	1.716	1.093	532	217	100	34	46
9 habitaciones	2.565	260	397	463	603	437	228	72	40	36	29
10 o más habitaciones	2.326	253	337	348	517	382	244	133	49	25	38

Son datos de 2001.

Fuente: INE. Censo de Población

2.1.10. Hogares según régimen de tenencia de su vivienda y año de llegada a la misma.

Porcentajes

	TOTAL	2001	2000	1999	1998	1997	1996	Entre 1995 y 1990	Entre 1981 y 1980	Entre 1971 y 1970	Entre 1961 y 1960	Entre 1941 y 1941	Antes de 1941
TOTAL	100,0	6,6	5,4	5,8	4,9	3,8	3,6	12,5	21,7	18,0	9,7	5,9	2,0
En propiedad, por compra, totalmente pagada	53,2	2,3	2,0	2,5	2,4	2,0	2,2	10,1	28,5	26,0	13,4	6,9	1,6
En propiedad, por compra, con pagos pendientes	22,4	12,9	11,4	12,5	10,7	8,4	7,3	20,6	11,8	3,2	0,9	0,3	0,1
En propiedad, por herencia o donación	9,3	1,8	2,0	2,2	1,9	1,6	1,8	7,5	16,7	19,0	15,6	18,5	11,3
Facilitada gratuita o semigratuitamente	2,8	8,0	6,9	7,3	5,7	5,0	4,8	16,0	22,2	13,6	5,7	3,6	1,3
En alquiler	9,2	20,9	13,7	12,0	7,6	4,8	4,1	9,5	11,1	9,0	5,1	1,9	0,3
Otra forma	3,1	6,2	5,7	5,6	4,4	3,9	3,7	14,4	24,3	16,2	9,1	5,4	1,1

Fuente: INE. Censo de Población

2.2.1. Evolución del número de nacimientos según sexo.

	TOTAL	Hombres	Mujeres
1984	14.862	7.638	7.224
1985	14.546	7.511	7.035
1986	13.958	7.284	6.674
1987	13.996	7.221	6.775
1988	13.979	7.284	6.695
1989	13.992	7.297	6.695
1990	13.869	7.121	6.748
1991	13.790	7.007	6.783
1992	13.770	7.163	6.607
1993	13.350	6.977	6.373
1994	12.494	6.485	6.009
1995	12.570	6.473	6.097
1996	12.649	6.555	6.094
1997	12.980	6.661	6.319
1998	12.790	6.582	6.208
1999	13.099	6.710	6.389
2000	14.195	7.293	6.902
2001	14.991	7.649	7.342
2002	15.490	8.002	7.488
2003	16.446	8.553	7.893
2004	16.674	8.648	8.026
2005	17.330	9.005	8.325
2006	18.082	9.381	8.701
2007	18.601	9.582	9.019
2008	19.386	9.948	9.438
2009	18.571	9.574	8.997
2010	18.025	9.315	8.710

Nacidos vivos que han sido inscritos en la Región de Murcia.

Fuente: CREM. Movimiento Natural de la Población

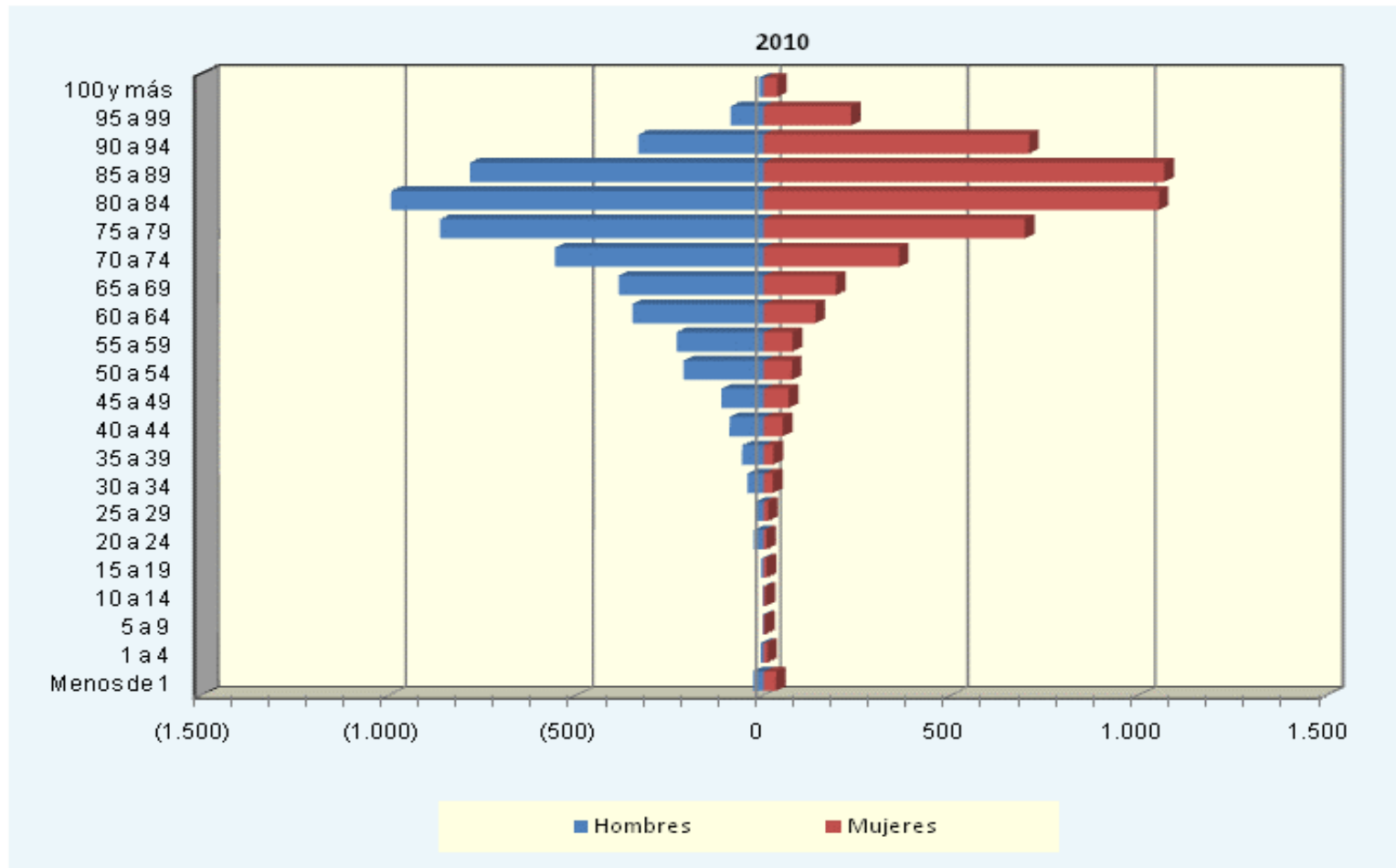
2.2.2. Evolución de las defunciones totales y de menores de un año según sexo.

	Total			Menores de un año		
	TOTAL	Hombres	Mujeres	TOTAL	Hombres	Mujeres
1984	7.668	3.909	3.759	147	73	74
1985	7.955	4.065	3.890	132	81	51
1986	7.779	4.074	3.705	109	68	41
1987	7.576	3.904	3.672	100	60	40
1988	7.841	4.085	3.756	106	53	53
1989	8.408	4.420	3.988	119	67	52
1990	8.552	4.542	4.010	95	53	42
1991	8.480	4.416	4.064	126	67	59
1992	8.264	4.349	3.915	127	76	51
1993	8.482	4.474	4.008	79	43	36
1994	8.493	4.514	3.979	91	57	34
1995	8.413	4.400	4.013	62	33	29
1996	8.582	4.508	4.074	98	61	37
1997	8.863	4.738	4.125	80	42	38
1998	9.057	4.835	4.222	75	41	34
1999	9.690	5.018	4.672	96	57	39
2000	9.204	4.860	4.344	97	57	40
2001	9.140	4.900	4.240	81	48	33
2002	9.444	4.951	4.493	96	56	40
2003	9.704	5.021	4.683	98	56	42
2004	9.593	5.059	4.534	89	57	32
2005	9.942	5.241	4.701	86	53	33
2006	9.711	5.162	4.549	75	44	31
2007	10.072	5.421	4.651	72	40	32
2008	10.399	5.397	5.002	66	35	31
2009	10.331	5.442	4.889	67	34	33
2010	9.977	5.214	4.763	57	28	29

Defunciones de residentes en Murcia.

Fuente: CREM. Movimiento Natural de la Población

G-2.3. Gráfico de la pirámide de defunciones.



Fuente: CREM. *Movimiento Natural de la Población*

2.2.3. Evolución de los matrimonios.

	MURCIA (Región de)
1984	1.461
1985	5.931
1986	6.435
1987	6.648
1988	6.728
1989	6.840
1990	6.688
1991	6.434
1992	6.372
1993	5.830
1994	5.893
1995	6.040
1996	5.928
1997	6.206
1998	6.419
1999	6.663
2000	6.949
2001	6.544
2002	6.687
2003	6.829
2004	6.650
2005	6.676
2006	6.486
2007	6.651
2008	5.770
2009	5.136
2010	5.007

Son matrimonios de diferente sexo según futura residencia.

Fuente: CREM. Movimiento Natural de la Población

2.2.4. Evolución del crecimiento vegetativo.

	MURCIA (Región de)
1984	7.194
1985	6.591
1986	6.179
1987	6.420
1988	6.138
1989	5.584
1990	5.317
1991	5.310
1992	5.506
1993	4.868
1994	4.001
1995	4.157
1996	4.067
1997	4.117
1998	3.733
1999	3.409
2000	4.991
2001	5.851
2002	6.046
2003	6.742
2004	7.081
2005	7.388
2006	8.371
2007	8.529
2008	8.987
2009	8.240
2010	8.048

Corresponde a la diferencia entre nacimientos y defunciones de residentes en la Región de Murcia.

Fuente: CREM. Movimiento Natural de la Población

2.2.5. Evolución de las tasas de nupcialidad, natalidad, mortalidad y mortalidad infantil.

	2003	2004	2005	2006	2007	2008	2009	2010	2011
MURCIA (Región de)									
Tasa de natalidad (por 1.000 habitantes)	13,16	13,00	13,15	13,39	13,36	13,55	12,79	12,31	11,81
Tasa de mortalidad (por 1.000 habitantes)	7,77	7,48	7,54	7,19	7,23	7,27	7,11	6,81	7,04
Tasa de mortalidad infantil (por mil nacidos vivos)	5,96	5,40	4,96	4,15	3,87	3,40	3,61	3,16	
Tasa de nupcialidad (por 1.000 habitantes)	5,46	5,18	5,07	4,85	4,82	4,07	3,57	3,47	3,22
Nº de hijos por mujer (ISF)	1,58	1,56	1,59	1,64	1,65	1,69	1,60	1,57	
ESPAÑA									
Tasa de natalidad (por 1.000 habitantes)	10,49	10,61	10,71	10,92	10,94	11,37	10,75	10,53	10,16
Tasa de mortalidad (por 1.000 habitantes)	9,11	8,66	8,87	8,38	8,54	8,43	8,34	8,25	8,40
Tasa de mortalidad infantil (por mil nacidos vivos)	3,89	3,95	3,72	3,49	3,43	3,31	3,20	3,16	3,23
Tasa de nupcialidad (por 1.000 habitantes)	5,01	5,02	4,79	4,67	4,52	4,28	3,82	3,66	3,50
Nº de hijos por mujer (ISF)	1,31	1,32	1,34	1,38	1,39	1,46	1,39	1,38	

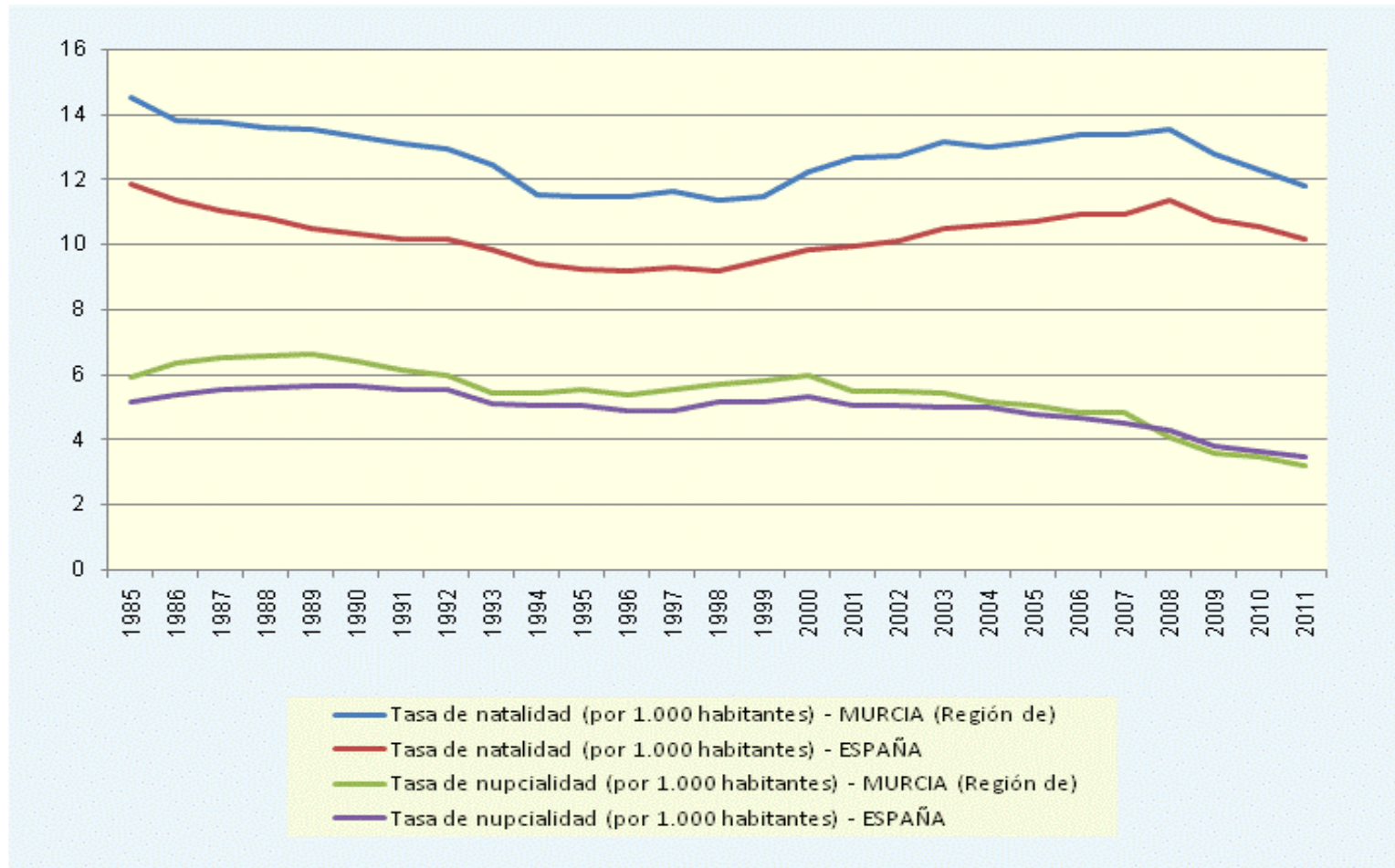
A partir del año 2002 los cálculos se han realizado con cifras de población proporcionadas por las Estimaciones de la Población Actual.

A partir del año 2005 las cifras de matrimonios utilizadas en el cálculo de indicadores de nupcialidad, se refieren únicamente a Matrimonios de contrayentes de diferente sexo, con objeto de mantener la homogeneidad de la serie.

Los datos de 2011 son avance

Fuente: INE. Indicadores Demográficos Básicos

G-2.4. Gráfico de la evolución de la natalidad y nupcialidad.



Fuente: INE. Indicadores Demográficos Básicos

2.2.6. Evolución de los partos según multiplicidad.

	TOTAL	SENCILLOS	DOBLES	TRIPLES	CUÁDRUPLES O MÁS
1975	18.480	18.294	185	1	0
1981	16.735	16.620	114	1	0
1986	13.926	13.811	114	1	0
1987	13.942	13.827	110	4	1
1988	13.976	13.892	83	1	0
1989	13.900	13.758	137	3	2
1990	13.826	13.712	108	6	0
1991	13.718	13.583	128	7	0
1992	13.688	13.549	135	2	2
1993	13.257	13.120	132	4	1
1994	12.407	12.271	131	5	0
1995	12.485	12.352	129	2	2
1996	12.526	12.363	153	10	0
1997	12.850	12.669	174	6	1
1998	12.662	12.482	173	7	0
1999	12.946	12.727	216	3	0
2000	13.982	13.726	253	3	0
2001	14.773	14.510	254	9	0
2002	15.230	14.940	278	12	0
2003	16.242	15.980	258	4	0
2004	16.429	16.130	293	6	0
2005	17.044	16.708	329	7	0
2006	17.846	17.538	303	5	0
2007	18.342	18.016	320	6	0
2008	19.097	18.747	349	1	0
2009	18.249	17.869	370	10	0
2010	17.703	17.335	362	6	0

Fuente: CREM. *Movimiento Natural de la Población*

2.2.7. Evolución de los nacidos vivos según estado civil de la madre.

	TOTAL	Casadas	No casadas
1996	12.649	11.554	1.095
1997	12.980	11.598	1.382
1998	12.790	11.347	1.443
1999	13.099	11.220	1.879
2000	14.195	11.685	2.510
2001	14.991	11.982	3.009
2002	15.490	12.110	3.380
2003	16.446	12.587	3.859
2004	16.674	12.702	3.972
2005	17.330	13.066	4.264
2006	18.082	13.408	4.674
2007	18.601	13.317	5.284
2008	19.386	13.697	5.689
2009	18.571	13.275	5.296
2010	18.025	12.768	5.257

Fuente: CREM. Movimiento Natural de la Población

2.2.8. Evolución de los nacidos vivos según edad de la madre.

	TOTAL	Menores de 20 años	De 20 a 24 años	De 25 a 29 años	De 30 a 34 años	De 35 a 39 años	De 40 y más años
1996	12.649	593	1.632	4.415	4.274	1.488	247
1997	12.980	615	1.646	4.244	4.559	1.648	268
1998	12.790	590	1.609	4.003	4.598	1.698	292
1999	13.099	602	1.713	3.880	4.703	1.872	329
2000	14.195	610	1.828	4.272	5.057	2.082	346
2001	14.991	739	2.029	4.262	5.259	2.323	379
2002	15.490	637	2.204	4.357	5.406	2.461	425
2003	16.446	749	2.283	4.497	5.814	2.653	450
2004	16.674	695	2.196	4.483	5.991	2.819	490
2005	17.330	745	2.223	4.584	6.172	3.059	547
2006	18.082	729	2.248	4.627	6.636	3.231	611
2007	18.601	859	2.309	4.866	6.434	3.472	661
2008	19.386	815	2.428	4.897	6.775	3.723	748
2009	18.571	736	2.123	4.547	6.713	3.701	751
2010	18.025	617	1.979	4.134	6.587	3.903	805

Fuente: CREM. Movimiento Natural de la Población

2.2.9. Evolución de los nacidos vivos según orden de nacimiento.

	TOTAL	1º	2º	3º	4º	5º	6º y más
1996	12.649	5.604	4.796	1.592	387	140	130
1997	12.980	5.791	4.975	1.512	420	150	132
1998	12.790	5.871	4.831	1.411	392	150	135
1999	13.099	6.133	4.807	1.512	370	142	135
2000	14.195	6.939	5.085	1.514	347	158	152
2001	14.991	7.273	5.429	1.568	444	139	138
2002	15.490	7.638	5.604	1.583	366	160	139
2003	16.446	8.148	5.876	1.739	372	143	168
2004	16.674	8.147	6.091	1.733	415	151	137
2005	17.330	8.435	6.378	1.770	433	170	144
2006	18.082	8.655	6.786	1.890	479	146	126
2007	18.601	8.972	6.742	2.003	549	200	135
2008	19.386	9.112	7.354	2.012	571	205	132
2009	18.571	8.782	6.845	2.031	580	180	153
2010	18.025	8.249	6.974	1.921	566	183	132

Fuente: CREM. Movimiento Natural de la Población

2.2.10. Evolución de los matrimonios de diferente sexo con futura residencia en la Región de Murcia según forma de celebración.

	TOTAL	Según la religión católica	Según otra religión	Exclusivamente civil
1976	6.355	6.345	3	7
1981	5.795	5.523	9	263
1986	6.435	5.659	22	754
1987	6.648	5.745	11	892
1988	6.728	5.662	22	1.044
1989	6.840	5.821		1.019
1990	6.688	5.649	1	1.038
1991	6.434	5.383		1.051
1992	6.372	5.312	1	1.059
1993	5.830	4.805	2	1.023
1994	5.893	4.894	15	984
1995	6.040	5.057	8	975
1996	5.928	4.972	16	940
1997	6.206	5.143	19	1.044
1998	6.419	5.325	21	1.073
1999	6.663	5.513	22	1.128
2000	6.949	5.777	13	1.159
2001	6.544	5.249	13	1.282
2002	6.687	5.282	17	1.388
2003	6.829	5.264	13	1.552
2004	6.650	4.944	15	1.691
2005	6.676	4.849	15	1.812
2006	6.486	4.590	14	1.882
2007	6.651	4.521	31	2.099
2008	5.770	3.754	26	1.990
2009	5.136	2.995	27	2.114
2010	5.007	2.693	29	2.285

Fuente: CREM. Movimiento Natural de la Población

2.2.11. Evolución de los matrimonios con futura residencia en la Región de Murcia según clase de matrimonio.

	2005	2006	2007	2008	2009	2010
TOTAL	6.691	6.551	6.720	5.829	5.198	5.092
Matrimonios de diferente sexo	6.676	6.486	6.651	5.770	5.136	5.007
Matrimonios de igual sexo	15	65	69	59	62	85
Matrimonios entre hombres	11	41	47	42	38	45
Matrimonios entre mujeres	4	24	22	17	24	40

Fuente: CREM. Movimiento Natural de la Población

2.2.12. Evolución de los matrimonios de diferente sexo con futura residencia en la Región de Murcia, según estado civil anterior de cada cónyuge.

	TOTAL	Hombres			Mujeres		
		Solteros	Viudos	Divorciados	Solteras	Viudas	Divorciadas
1985	5.931	5.728	77	126	5.848	27	56
1986	6.435	6.221	87	127	6.335	41	59
1987	6.648	6.407	107	134	6.519	44	85
1988	6.728	6.493	83	152	6.582	47	99
1989	6.840	6.608	88	144	6.702	36	102
1990	6.688	6.476	67	145	6.555	27	106
1991	6.434	6.157	83	194	6.279	38	117
1992	6.372	6.103	73	196	6.212	28	132
1993	5.830	5.570	55	205	5.655	31	144
1994	5.893	5.627	65	201	5.725	26	142
1995	6.040	5.783	59	198	5.843	31	166
1996	5.928	5.636	50	242	5.709	31	188
1997	6.206	5.891	64	251	5.959	31	216
1998	6.419	6.117	44	258	6.183	32	204
1999	6.663	6.319	54	290	6.421	21	221
2000	6.949	6.586	56	307	6.696	23	230
2001	6.544	6.157	52	335	6.283	20	241
2002	6.687	6.262	59	366	6.362	31	294
2003	6.829	6.423	58	348	6.528	22	279
2004	6.650	6.158	65	427	6.281	30	339
2005	6.676	6.155	57	464	6.237	32	407
2006	6.486	5.932	46	508	6.018	34	434
2007	6.651	6.040	75	536	6.144	24	483
2008	5.770	5.198	33	539	5.255	25	490
2009	5.136	4.501	49	586	4.579	26	531
2010	5.007	4.318	51	638	4.381	30	596

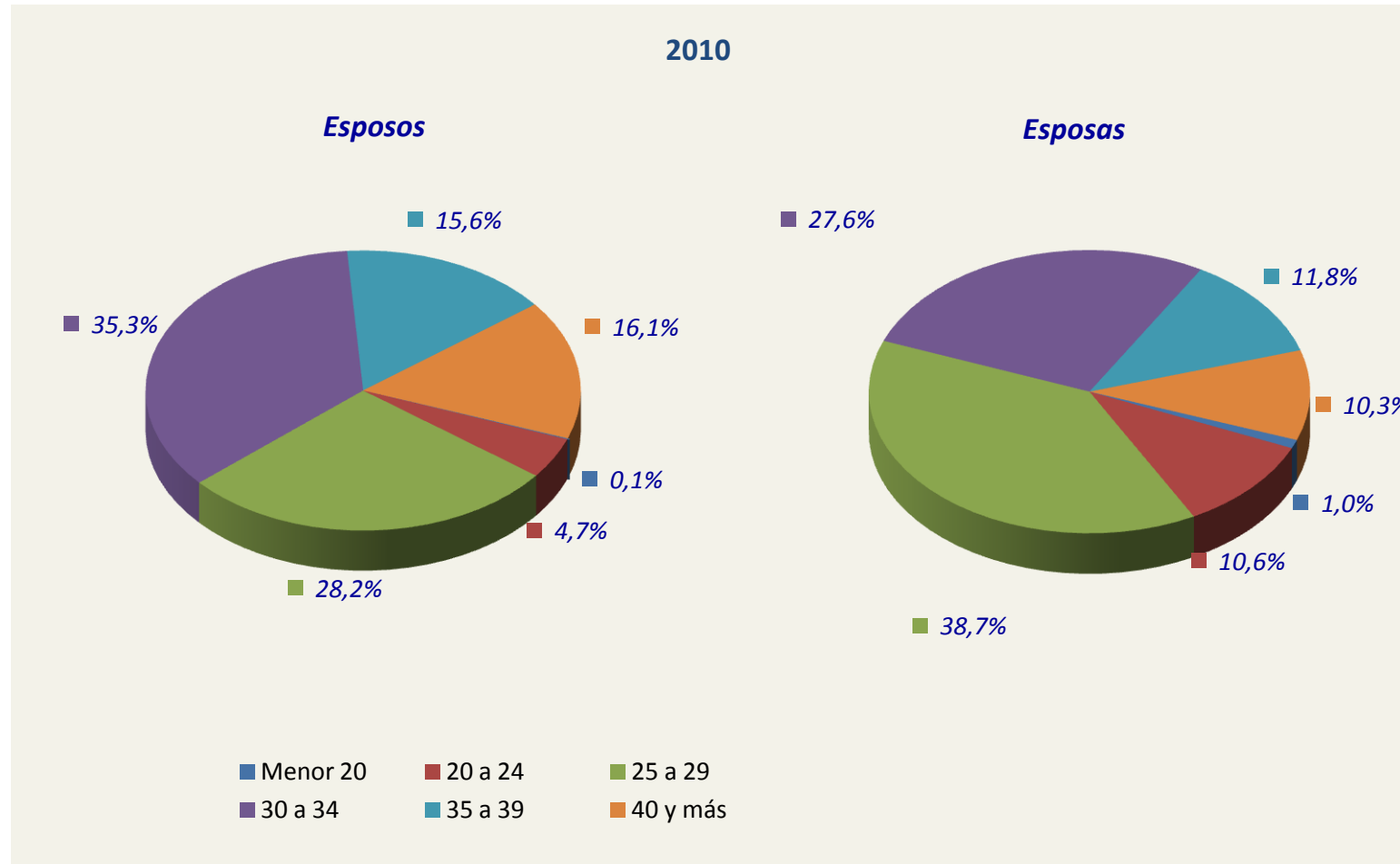
Fuente: CREM. *Movimiento Natural de la Población*

2.2.13. Evolución de los matrimonios de diferente sexo con futura residencia en la Región de Murcia según edad del esposo y según edad de la esposa.

	1986	1991	1996	2001	2002	2003	2004	2005	2006	2007	2008	2009	2010
Hombres	6.435	6.434	5.928	6.544	6.687	6.829	6.650	6.676	6.486	6.651	5.770	5.136	5.007
Menores de 20 años	345	248	111	55	37	27	16	20	24	13	10	5	5
De 20 a 24 años	2.363	1.812	1.054	737	705	630	538	521	430	479	341	288	237
De 25 a 29 años	2.853	3.128	3.036	3.071	3.101	3.164	2.913	2.917	2.700	2.566	2.154	1.749	1.411
De 30 a 34 años	487	801	1.180	1.812	1.832	1.969	2.035	1.963	2.032	2.140	1.973	1.709	1.765
De 35 a 39 años	147	197	291	461	560	543	603	653	696	762	643	673	783
De 40 a 44 años	65	79	104	161	171	210	208	245	264	300	285	278	342
De 45 a 49 años	38	50	52	99	105	105	135	146	141	159	156	172	175
De 50 a 54 años	44	31	30	55	60	72	69	93	81	91	78	97	135
De 55 a 59 años	25	32	20	46	43	45	55	44	48	57	54	65	58
De 60 y más años	68	56	50	47	73	64	78	74	70	84	76	100	96
Mujeres	6.435	6.434	5.928	6.544	6.687	6.829	6.650	6.676	6.486	6.651	5.770	5.136	5.007
Menores de 20 años	1.170	853	439	231	168	126	111	89	95	108	56	61	49
De 20 a 24 años	3.349	2.756	1.887	1.541	1.476	1.403	1.225	1.219	1.061	1.124	846	694	532
De 25 a 29 años	1.479	2.214	2.623	3.187	3.257	3.392	3.282	3.195	3.075	2.984	2.557	2.155	1.937
De 30 a 34 años	210	375	685	1.096	1.210	1.262	1.308	1.415	1.472	1.498	1.464	1.330	1.381
De 35 a 39 años	81	102	163	270	317	376	397	405	428	518	470	439	593
De 40 a 44 años	38	44	53	108	108	133	158	166	181	190	193	220	242
De 45 a 49 años	29	33	24	55	62	64	86	102	83	118	96	122	149
De 50 a 54 años	23	17	24	28	47	35	49	50	50	62	48	60	72
De 55 a 59 años	17	15	9	17	17	18	17	17	25	28	20	31	31
De 60 y más años	39	25	21	11	25	20	17	18	16	21	20	24	21

Fuente: CREM. Movimiento Natural de la Población

G-2.5. Gráfico de la edad de entrada al matrimonio.



Fuente: CREM. Movimiento Natural de la Población

2.2.14. Evolución de las defunciones según sexo y edad.

	1996	2001	2002	2003	2004	2005	2006	2007	2008	2009	2010
AMBOS SEXOS	8.582	9.140	9.444	9.704	9.593	9.942	9.711	10.072	10.399	10.331	9.977
Menores de un año	98	81	96	98	89	86	75	72	66	67	57
De 1 a 4 años	14	10	24	17	22	12	15	14	11	17	10
De 5 a 9 años	15	5	11	4	14	13	8	6	10	7	5
De 10 a 14 años	19	12	15	20	10	13	6	8	10	12	8
De 15 a 19 años	40	47	33	33	38	38	30	44	30	23	9
De 20 a 24 años	64	67	66	75	57	46	50	51	37	28	34
De 25 a 29 años	65	78	64	91	74	80	65	59	58	53	29
De 30 a 34 años	94	89	80	73	96	82	81	82	78	79	59
De 35 a 39 años	93	120	110	86	122	106	123	106	128	88	89
De 40 a 44 años	110	139	141	133	116	139	146	172	181	165	121
De 45 a 49 años	133	155	176	182	215	196	178	203	212	193	175
De 50 a 54 años	197	221	222	250	219	246	251	262	258	258	300
De 55 a 59 años	314	289	295	309	304	302	341	312	352	287	342
De 60 a 64 años	514	459	435	420	410	390	405	429	486	473	486
De 65 a 69 años	753	770	723	690	658	631	631	598	531	609	546
De 70 a 74 años	1.108	1.104	1.121	1.152	1.082	1.124	1.047	1.066	1.077	961	892
De 75 a 79 años	1.241	1.432	1.486	1.545	1.551	1.574	1.564	1.539	1.579	1.626	1.495
De 80 a 84 años	1.378	1.466	1.699	1.721	1.808	2.005	1.923	2.067	2.105	2.061	1.952
De 85 a 89 años	1.388	1.422	1.408	1.472	1.402	1.549	1.467	1.648	1.784	1.879	1.925
De 90 a 94 años	713	897	917	971	947	946	933	962	992	1.077	1.020
De 95 a 99 años	206	246	278	313	313	319	328	333	358	319	356
De 100 y más años	25	31	44	49	46	45	44	39	56	49	67
Hombres	4.508	4.900	4.951	5.021	5.059	5.241	5.162	5.421	5.397	5.442	5.214
Menores de un año	61	48	56	56	57	53	44	40	35	34	28
De 1 a 4 años	6	5	15	6	18	10	7	6	8	7	8
De 5 a 9 años	9	4	8	2	8	5	6	5	4	3	3
De 10 a 14 años	8	8	10	10	7	8	3	6	5	7	3
De 15 a 19 años	32	32	25	28	22	32	24	33	15	15	6
De 20 a 24 años	51	55	53	61	41	36	40	40	27	21	26
De 25 a 29 años	51	61	47	69	52	65	49	52	47	41	21
De 30 a 34 años	67	70	62	58	73	60	58	61	57	54	43

2.2.14. Evolución de las defunciones según sexo y edad.

	1996	2001	2002	2003	2004	2005	2006	2007	2008	2009	2010
De 35 a 39 años	66	87	78	60	88	75	89	79	93	62	57
De 40 a 44 años	75	95	88	82	84	109	114	117	117	114	91
De 45 a 49 años	87	108	118	119	149	140	132	147	149	126	113
De 50 a 54 años	143	164	158	189	152	168	189	186	174	183	214
De 55 a 59 años	222	210	203	224	218	224	240	221	242	210	232
De 60 a 64 años	361	326	294	284	276	280	293	302	348	335	350
De 65 a 69 años	495	516	514	472	462	458	423	406	355	416	387
De 70 a 74 años	686	705	707	705	686	732	659	668	651	600	557
De 75 a 79 años	640	812	834	872	849	859	889	906	902	929	863
De 80 a 84 años	615	687	789	813	886	974	935	1.060	1.011	1.007	994
De 85 a 89 años	551	549	527	538	538	579	573	681	739	810	784
De 90 a 94 años	225	291	279	278	311	286	296	303	311	369	334
De 95 a 99 años	53	63	74	88	71	80	90	97	91	86	88
De 100 y más años	4	4	12	7	11	8	9	5	16	13	12
Mujeres	4.074	4.240	4.493	4.683	4.534	4.701	4.549	4.651	5.002	4.889	4.763
Menores de un año	37	33	40	42	32	33	31	32	31	33	29
De 1 a 4 años	8	5	9	11	4	2	8	8	3	10	2
De 5 a 9 años	6	1	3	2	6	8	2	1	6	4	2
De 10 a 14 años	11	4	5	10	3	5	3	2	5	5	5
De 15 a 19 años	8	15	8	5	16	6	6	11	15	8	3
De 20 a 24 años	13	12	13	14	16	10	10	11	10	7	8
De 25 a 29 años	14	17	17	22	22	15	16	7	11	12	8
De 30 a 34 años	27	19	18	15	23	22	23	21	21	25	16
De 35 a 39 años	27	33	32	26	34	31	34	27	35	26	32
De 40 a 44 años	35	44	53	51	32	30	32	55	64	51	30
De 45 a 49 años	46	47	58	63	66	56	46	56	63	67	62
De 50 a 54 años	54	57	64	61	67	78	62	76	84	75	86
De 55 a 59 años	92	79	92	85	86	78	101	91	110	77	110
De 60 a 64 años	153	133	141	136	134	110	112	127	138	138	136
De 65 a 69 años	258	254	209	218	196	173	208	192	176	193	159
De 70 a 74 años	422	399	414	447	396	392	388	398	426	361	335

2.2.14. Evolución de las defunciones según sexo y edad.

	1996	2001	2002	2003	2004	2005	2006	2007	2008	2009	2010
De 75 a 79 años	601	620	652	673	702	715	675	633	677	697	632
De 80 a 84 años	763	779	910	908	922	1.031	988	1.007	1.094	1.054	958
De 85 a 89 años	837	873	881	934	864	970	894	967	1.045	1.069	1.141
De 90 a 94 años	488	606	638	693	636	660	637	659	681	708	686
De 95 a 99 años	153	183	204	225	242	239	238	236	267	233	268
De 100 y más años	21	27	32	42	35	37	35	34	40	36	55

Fuente: CREM. Movimiento Natural de la Población

2.3.1. Evolución de las migraciones dentro de España.

	Migraciones dentro de la Región de Murcia	Inmigraciones de otras Comunidades Autónomas	Emigraciones a otras Comunidades Autónomas	Saldo migratorio con otras Comunidades Autónomas
1992	6.034	7.511	5.714	1.797
1993	7.503	8.144	6.117	2.027
1994	8.112	8.762	7.340	1.422
1995	8.723	8.904	8.084	820
1996	8.081	7.226	5.994	1.232
1997	8.562	8.942	7.552	1.390
1998	10.056	10.166	8.233	1.933
1999	11.283	11.089	9.224	1.865
2000	11.825	10.981	10.280	701
2001	11.853	10.964	11.584	-620
2002	16.278	16.284	15.451	833
2003	17.650	17.105	16.914	191
2004	19.052	20.621	17.063	3.558
2005	21.335	21.906	16.511	5.395
2006	24.037	21.286	18.745	2.541
2007	24.847	22.622	23.196	-574
2008	22.828	21.243	21.104	139
2009	22.800	20.877	19.408	1.469
2010	22.581	18.765	19.396	-631
2011	22.151	18.544	19.359	-815

Fuente: CREM. Movimientos migratorios

2.3.2. Evolución de la inmigración por Comunidad Autónoma de procedencia.

	2001	2002	2003	2004	2005	2006	2007	2008	2009	2010	2011
TOTAL	10.964	16.284	17.105	20.621	21.906	21.286	22.622	21.243	20.877	18.765	18.544
ANDALUCÍA	2.188	3.436	3.436	4.089	4.044	4.433	4.574	4.179	3.992	3.687	4.121
ARAGÓN	154	260	316	380	396	282	398	384	472	393	357
ASTURIAS (Principado de)	110	146	136	200	194	201	196	186	157	177	149
BALEARS (Illes)	304	452	545	580	511	526	575	662	613	687	505
CANARIAS	292	438	426	500	510	531	580	571	600	539	529
CANTABRIA	56	102	60	133	178	98	125	98	131	92	122
CASTILLA Y LEÓN	299	359	434	587	758	685	717	555	638	684	622
CASTILLA-LA MANCHA	1.012	1.412	1.346	1.746	1.766	1.816	2.053	1.774	1.946	1.620	1.654
CATALUÑA	989	1.523	1.705	2.141	2.685	2.409	2.365	2.271	2.043	1.869	1.740
COMUNITAT VALENCIANA	2.726	4.041	4.174	5.196	5.783	5.707	6.161	6.242	6.207	5.305	5.121
EXTREMADURA	326	557	412	500	583	500	409	234	205	236	206
GALICIA	229	304	327	396	409	357	406	426	369	385	483
MADRID (Comunidad de)	1.916	2.748	3.253	3.530	3.344	3.117	3.348	3.022	2.712	2.422	2.322
NAVARRA (Comunidad Foral de)	101	128	174	200	222	160	166	194	217	202	164
PAÍS VASCO	131	182	153	207	294	231	275	235	304	270	232
RIOJA (La)	41	70	97	116	136	113	147	117	143	92	113
CEUTA (Ciudad Autónoma de)	38	38	41	32	26	27	38	39	40	45	38
MELILLA (Ciudad Autónoma de)	52	88	70	88	67	93	89	54	88	60	66

Fuente: CREM. Movimientos migratorios

2.3.3. Evolución de la emigración por Comunidad Autónoma de destino.

	2001	2002	2003	2004	2005	2006	2007	2008	2009	2010	2011
TOTAL	11.584	15.451	16.914	17.063	16.511	18.745	23.196	21.104	19.408	19.396	19.359
ANDALUCÍA	2.147	2.692	2.918	3.019	2.933	2.995	3.510	3.506	3.485	4.021	3.933
ARAGÓN	179	236	308	391	309	305	450	501	321	364	371
ASTURIAS (Principado de)	62	115	116	122	123	141	235	216	225	190	250
BALEARS (Illes)	527	588	502	494	475	583	914	752	556	592	633
CANARIAS	302	485	457	449	441	437	470	485	476	443	491
CANTABRIA	62	51	77	50	59	97	104	102	118	88	87
CASTILLA Y LEÓN	226	332	346	435	431	497	703	624	612	569	494
CASTILLA-LA MANCHA	786	1.076	1.219	1.174	1.181	1.521	1.698	1.510	1.449	1.452	1.452
CATALUÑA	1.114	1.638	1.928	1.921	1.830	1.958	2.762	2.541	2.054	1.872	1.896
COMUNITAT VALENCIANA	3.826	4.908	5.272	5.443	5.501	6.333	7.389	6.011	5.357	5.237	5.198
EXTREMADURA	209	190	234	198	200	234	169	162	223	218	188
GALICIA	170	263	348	299	302	313	347	362	437	435	483
MADRID (Comunidad de)	1.511	2.283	2.387	2.250	2.097	2.552	3.259	2.962	2.941	2.791	2.768
NAVARRA (Comunidad Foral de)	187	177	239	269	197	246	396	369	303	294	328
PAÍS VASCO	136	241	316	293	241	282	472	667	573	552	539
RIOJA (La)	84	129	169	185	129	161	225	239	124	120	101
CEUTA (Ciudad Autónoma de)	16	22	27	19	16	27	33	29	53	53	52
MELILLA (Ciudad Autónoma de)	40	25	51	52	46	63	60	66	101	105	95

Fuente: CREM. Movimientos migratorios

2.3.4. Evolución de las migraciones interiores según sexo y edad.

	2001	2002	2003	2004	2005	2006	2007	2008	2009	2010	2011
AMBOS SEXOS	11.853	16.278	17.650	19.052	21.335	24.037	24.847	22.828	22.800	22.581	22.151
Menores de 16 años	1.927	3.191	3.352	3.952	4.199	4.741	4.728	4.389	4.631	4.528	4.373
De 16 a 24 años	2.082	2.664	2.793	2.772	3.079	3.137	3.258	2.992	2.952	2.901	2.866
De 25 a 34 años	3.982	5.182	5.734	6.164	7.254	8.003	8.378	7.729	7.421	7.128	6.917
De 35 a 44 años	1.994	2.818	2.971	3.235	3.694	4.397	4.490	4.030	4.045	4.188	4.213
De 45 a 54 años	822	1.123	1.261	1.282	1.518	1.776	1.864	1.712	1.748	1.893	1.888
De 55 a 64 años	425	550	698	737	773	832	907	778	795	856	844
De 65 y más años	621	750	841	910	818	1.151	1.222	1.198	1.208	1.087	1.050
Hombres	6.185	8.573	9.256	10.154	11.677	13.028	13.114	11.940	11.611	11.541	11.175
Menores de 16 años	990	1.651	1.766	2.067	2.165	2.504	2.362	2.329	2.408	2.342	2.249
De 16 a 24 años	975	1.280	1.326	1.337	1.510	1.454	1.470	1.306	1.261	1.296	1.208
De 25 a 34 años	2.080	2.756	3.017	3.324	4.093	4.411	4.578	4.103	3.728	3.588	3.432
De 35 a 44 años	1.143	1.598	1.686	1.892	2.194	2.635	2.631	2.296	2.300	2.295	2.339
De 45 a 54 años	473	658	710	749	916	1.058	1.085	983	975	1.086	1.018
De 55 a 64 años	245	297	374	398	430	470	497	434	433	479	483
De 65 y más años	279	333	377	387	369	496	491	489	506	455	446
Mujeres	5.668	7.705	8.394	8.898	9.658	11.009	11.733	10.888	11.189	11.040	10.976
Menores de 16 años	937	1.540	1.586	1.885	2.034	2.237	2.366	2.060	2.223	2.186	2.124
De 16 a 24 años	1.107	1.384	1.467	1.435	1.569	1.683	1.788	1.686	1.691	1.605	1.658
De 25 a 34 años	1.902	2.426	2.717	2.840	3.161	3.592	3.800	3.626	3.693	3.540	3.485
De 35 a 44 años	851	1.220	1.285	1.343	1.500	1.762	1.859	1.734	1.745	1.893	1.874
De 45 a 54 años	349	465	551	533	602	718	779	729	773	807	870
De 55 a 64 años	180	253	324	339	343	362	410	344	362	377	361
De 65 y más años	342	417	464	523	449	655	731	709	702	632	604

Fuente: CREM. Movimientos migratorios

2.3.5. Evolución de las inmigraciones de otras CC.AA. según sexo y edad.

	2001	2002	2003	2004	2005	2006	2007	2008	2009	2010	2011
AMBOS SEXOS	10.964	16.284	17.105	20.621	21.906	21.286	22.622	21.243	20.877	18.765	18.544
Menores de 16 años	1.599	2.723	2.749	3.107	3.238	3.425	3.551	3.399	3.330	3.139	2.969
De 16 a 24 años	1.968	2.710	2.866	3.414	3.632	3.136	3.576	3.273	3.180	2.479	2.400
De 25 a 34 años	3.441	5.320	5.600	7.321	7.636	7.380	7.775	7.238	7.016	6.131	5.876
De 35 a 44 años	1.921	2.801	2.918	3.504	4.025	3.860	4.182	4.013	3.930	3.709	3.882
De 45 a 54 años	747	1.143	1.264	1.502	1.641	1.615	1.730	1.590	1.621	1.616	1.694
De 55 a 64 años	531	698	764	846	844	891	889	793	798	777	738
De 65 y más años	757	889	944	927	890	979	919	937	1.002	914	985
Hombres	5.905	8.972	9.366	11.885	12.892	12.164	12.337	11.800	11.808	10.441	10.287
Menores de 16 años	828	1.446	1.428	1.584	1.652	1.836	1.844	1.744	1.678	1.589	1.511
De 16 a 24 años	972	1.376	1.411	1.864	2.056	1.570	1.766	1.642	1.661	1.202	1.137
De 25 a 34 años	1.912	3.030	3.209	4.438	4.713	4.364	4.376	4.200	4.175	3.548	3.356
De 35 a 44 años	1.131	1.638	1.705	2.177	2.597	2.434	2.448	2.407	2.447	2.268	2.391
De 45 a 54 años	431	686	763	926	1.005	1.009	1.010	972	959	988	1.034
De 55 a 64 años	284	401	423	479	466	483	484	428	451	443	412
De 65 y más años	347	395	427	417	403	468	409	407	437	403	446
Mujeres	5.059	7.312	7.739	8.736	9.014	9.122	10.285	9.443	9.069	8.324	8.257
Menores de 16 años	771	1.277	1.321	1.523	1.586	1.589	1.707	1.655	1.652	1.550	1.458
De 16 a 24 años	996	1.334	1.455	1.550	1.576	1.566	1.810	1.631	1.519	1.277	1.263
De 25 a 34 años	1.529	2.290	2.391	2.883	2.923	3.016	3.399	3.038	2.841	2.583	2.520
De 35 a 44 años	790	1.163	1.213	1.327	1.428	1.426	1.734	1.606	1.483	1.441	1.491
De 45 a 54 años	316	457	501	576	636	606	720	618	662	628	660
De 55 a 64 años	247	297	341	367	378	408	405	365	347	334	326
De 65 y más años	410	494	517	510	487	511	510	530	565	511	539

Fuente: CREM. Movimientos migratorios

2.3.6. Evolución de las emigraciones a otras CC.AA. según sexo y edad.

	2001	2002	2003	2004	2005	2006	2007	2008	2009	2010	2011
AMBOS SEXOS	11.584	15.451	16.914	17.063	16.511	18.745	23.196	21.104	19.408	19.396	19.359
Menores de 16 años	1.436	2.303	2.538	2.710	2.573	3.019	3.281	3.242	3.275	3.069	3.226
De 16 a 24 años	2.367	2.767	3.035	2.937	2.832	2.923	3.703	3.360	2.966	2.808	2.640
De 25 a 34 años	4.170	5.604	6.135	6.139	5.956	6.711	8.661	7.638	6.466	6.626	6.352
De 35 a 44 años	2.021	2.591	2.880	2.906	2.782	3.347	4.250	3.948	3.749	3.800	3.917
De 45 a 54 años	714	1.061	1.115	1.101	1.126	1.330	1.691	1.508	1.555	1.612	1.746
De 55 a 64 años	350	485	509	521	528	622	715	639	663	717	716
De 65 y más años	526	640	702	749	714	793	895	769	734	764	762
Hombres	6.850	8.950	9.868	9.849	9.705	10.804	13.690	12.064	10.686	10.864	10.634
Menores de 16 años	727	1.182	1.312	1.385	1.372	1.541	1.746	1.677	1.740	1.582	1.672
De 16 a 24 años	1.310	1.526	1.642	1.578	1.535	1.534	1.929	1.706	1.434	1.434	1.272
De 25 a 34 años	2.617	3.420	3.799	3.782	3.732	4.131	5.442	4.644	3.673	3.863	3.559
De 35 a 44 años	1.317	1.625	1.835	1.823	1.781	2.133	2.774	2.489	2.241	2.301	2.361
De 45 a 54 años	459	651	707	685	683	794	1.053	882	920	945	1.033
De 55 a 64 años	192	281	278	287	283	345	383	350	365	393	406
De 65 y más años	228	265	295	309	319	326	363	316	313	346	331
Mujeres	4.734	6.501	7.046	7.214	6.806	7.941	9.506	9.040	8.722	8.532	8.725
Menores de 16 años	709	1.121	1.226	1.325	1.201	1.478	1.535	1.565	1.535	1.487	1.554
De 16 a 24 años	1.057	1.241	1.393	1.359	1.297	1.389	1.774	1.654	1.532	1.374	1.368
De 25 a 34 años	1.553	2.184	2.336	2.357	2.224	2.580	3.219	2.994	2.793	2.763	2.793
De 35 a 44 años	704	966	1.045	1.083	1.001	1.214	1.476	1.459	1.508	1.499	1.556
De 45 a 54 años	255	410	408	416	443	536	638	626	635	667	713
De 55 a 64 años	158	204	231	234	245	277	332	289	298	324	310
De 65 y más años	298	375	407	440	395	467	532	453	421	418	431

Fuente: CREM. Movimientos migratorios

2.3.7. Evolución de las emigraciones al extranjero según sexo y edad. Españoles y extranjeros.

	ESPAÑOLA						EXTRANJERA					
	2006	2007	2008	2009	2010	2011	2006	2007	2008	2009	2010	2011
AMBOS SEXOS	385	487	608	829	838	1.207	1.810	6.969	6.988	6.212	9.299	10.752
Menores de 16 años	102	121	187	363	352	447	240	627	730	700	1.066	1.276
De 16 a 24 años	46	43	61	47	54	72	319	1.008	1.014	871	1.109	1.272
De 25 a 34 años	107	143	164	181	170	286	660	2.910	2.832	2.444	3.419	3.727
De 35 a 44 años	63	71	82	121	119	210	365	1.533	1.504	1.400	2.166	2.438
De 45 a 54 años	25	57	41	51	58	104	134	567	597	521	940	1.194
De 55 a 64 años	16	27	35	31	27	44	46	189	204	179	401	530
De 65 y más años	26	25	38	35	58	44	46	135	107	97	198	315
Hombres	213	259	321	445	438	628	1.198	4.989	4.929	4.255	6.247	6.858
Menores de 16 años	61	66	94	196	180	230	124	324	387	350	534	631
De 16 a 24 años	22	23	33	23	24	34	191	712	711	573	701	787
De 25 a 34 años	56	73	89	94	85	144	479	2.270	2.161	1.810	2.397	2.512
De 35 a 44 años	32	39	43	65	68	106	268	1.153	1.110	1.014	1.583	1.675
De 45 a 54 años	15	31	24	31	38	63	87	383	408	365	689	795
De 55 a 64 años	13	16	19	17	17	26	29	106	112	96	240	298
De 65 y más años	14	11	19	19	26	25	20	41	40	47	103	160
Mujeres	172	228	287	384	400	579	612	1.980	2.059	1.957	3.052	3.894
Menores de 16 años	41	55	93	167	172	217	116	303	343	350	532	645
De 16 a 24 años	24	20	28	24	30	38	128	296	303	298	408	485
De 25 a 34 años	51	70	75	87	85	142	181	640	671	634	1.022	1.215
De 35 a 44 años	31	32	39	56	51	104	97	380	394	386	583	763
De 45 a 54 años	10	26	17	20	20	41	47	184	189	156	251	399
De 55 a 64 años	3	11	16	14	10	18	17	83	92	83	161	232
De 65 y más años	12	14	19	16	32	19	26	94	67	50	95	155

Fuente: CREM. Movimientos migratorios

2.3.8. Evolución de las inmigraciones procedentes del extranjero según continente de procedencia. Españoles.

	2001	2002	2003	2004	2005	2006	2007	2008	2009	2010	2011
TOTAL	336	735	774	733	626	635	606	553	510	504	623
EUROPA	210	439	442	438	411	429	379	328	274	241	299
ÁFRICA	4	37	30	22	17	20	16	21	26	38	42
AMÉRICA	108	243	290	243	174	167	193	178	182	187	258
AMÉRICA DEL NORTE	9	35	60	50	22	32	50	36	48	47	43
AMÉRICA CENTRAL	9	13	18	22	8	19	26	35	38	29	76
AMÉRICA DEL SUR	90	194	212	171	144	116	116	107	96	111	139
ASIA	11	15	6	28	23	18	16	20	23	27	16
OCEANÍA	3	1	6	2	1	1	2	6	5	11	5
No consta											3

Los datos de país de procedencia Azerbaiyán, Kazajstán, Kirgvistán, Tadyikistán, Turkmenistán y Uzbekistán se incluyen en Europa hasta 2002 y a partir de este año en Asia.

Fuente: CREM. Movimientos migratorios

2.3.9. Evolución de las inmigraciones procedentes del extranjero según continente de procedencia. Extranjeros.

	2001	2002	2003	2004	2005	2006	2007	2008	2009	2010	2011
TOTAL	18.794	21.634	23.678	27.071	29.274	29.591	31.929	23.443	15.506	11.728	10.926
EUROPA	2.654	4.344	5.932	8.257	9.429	10.368	11.676	4.975	3.843	3.670	3.391
ÁFRICA	4.450	5.099	5.664	8.762	10.130	6.355	7.405	6.933	4.282	2.140	1.921
AMÉRICA	11.551	12.078	11.905	7.425	7.199	10.418	10.503	6.231	2.760	1.706	1.548
AMÉRICA DEL NORTE	39	75	91	135	138	132	125	148	159	92	101
AMÉRICA CENTRAL	91	132	127	188	276	420	717	599	411	496	373
AMÉRICA DEL SUR	11.421	11.871	11.687	7.102	6.785	9.866	9.661	5.484	2.190	1.118	1.074
ASIA	134	109	168	406	455	307	531	651	402	352	359
OCEANÍA	5	4	9	3	3	5	5	7	2	4	4
No consta				2.218	2.058	2.138	1.809	4.646	4.217	3.856	3.703

Los datos de país de procedencia Azerbaiyán, Kazajistán, Kirgvistán, Tadyikistán, Turkmenistán y Uzbekistán se incluyen en Europa hasta 2002 y a partir de este año en Asia.

Las entradas de extranjeros en que no consta el país de procedencia se corresponden con las altas por omisión registradas en los padrones municipales.

Fuente: CREM. Movimientos migratorios

2.3.10. Evolución de las inmigraciones procedentes del extranjero según sexo y edad. Españoles.

	2001	2002	2003	2004	2005	2006	2007	2008	2009	2010	2011
AMBOS SEXOS	336	735	774	733	626	635	606	553	510	504	623
Menores de 16 años	120	158	147	110	146	141	115	146	134	125	166
De 16 a 24 años	17	94	122	100	61	71	63	45	35	48	54
De 25 a 34 años	38	123	136	154	112	110	111	88	85	75	91
De 35 a 44 años	50	85	99	97	78	80	80	71	63	86	104
De 45 a 54 años	39	80	65	70	56	62	65	58	58	56	67
De 55 a 64 años	37	99	104	90	75	91	91	78	62	55	65
De 65 y más años	35	96	101	112	98	80	81	67	73	59	76
Hombres	190	385	406	389	332	347	316	297	250	264	330
Menores de 16 años	64	84	79	62	70	72	53	74	70	59	83
De 16 a 24 años	13	47	57	57	37	36	31	23	21	20	35
De 25 a 34 años	20	65	69	84	60	63	52	35	36	43	46
De 35 a 44 años	27	51	50	45	44	47	41	45	31	49	57
De 45 a 54 años	24	41	37	34	27	36	39	34	24	33	35
De 55 a 64 años	20	48	56	51	38	48	49	44	34	35	35
De 65 y más años	22	49	58	56	56	45	51	42	34	25	39
Mujeres	146	350	368	344	294	288	290	256	260	240	293
Menores de 16 años	56	74	68	48	76	69	62	72	64	66	83
De 16 a 24 años	4	47	65	43	24	35	32	22	14	28	19
De 25 a 34 años	18	58	67	70	52	47	59	53	49	32	45
De 35 a 44 años	23	34	49	52	34	33	39	26	32	37	47
De 45 a 54 años	15	39	28	36	29	26	26	24	34	23	32
De 55 a 64 años	17	51	48	39	37	43	42	34	28	20	30
De 65 y más años	13	47	43	56	42	35	30	25	39	34	37

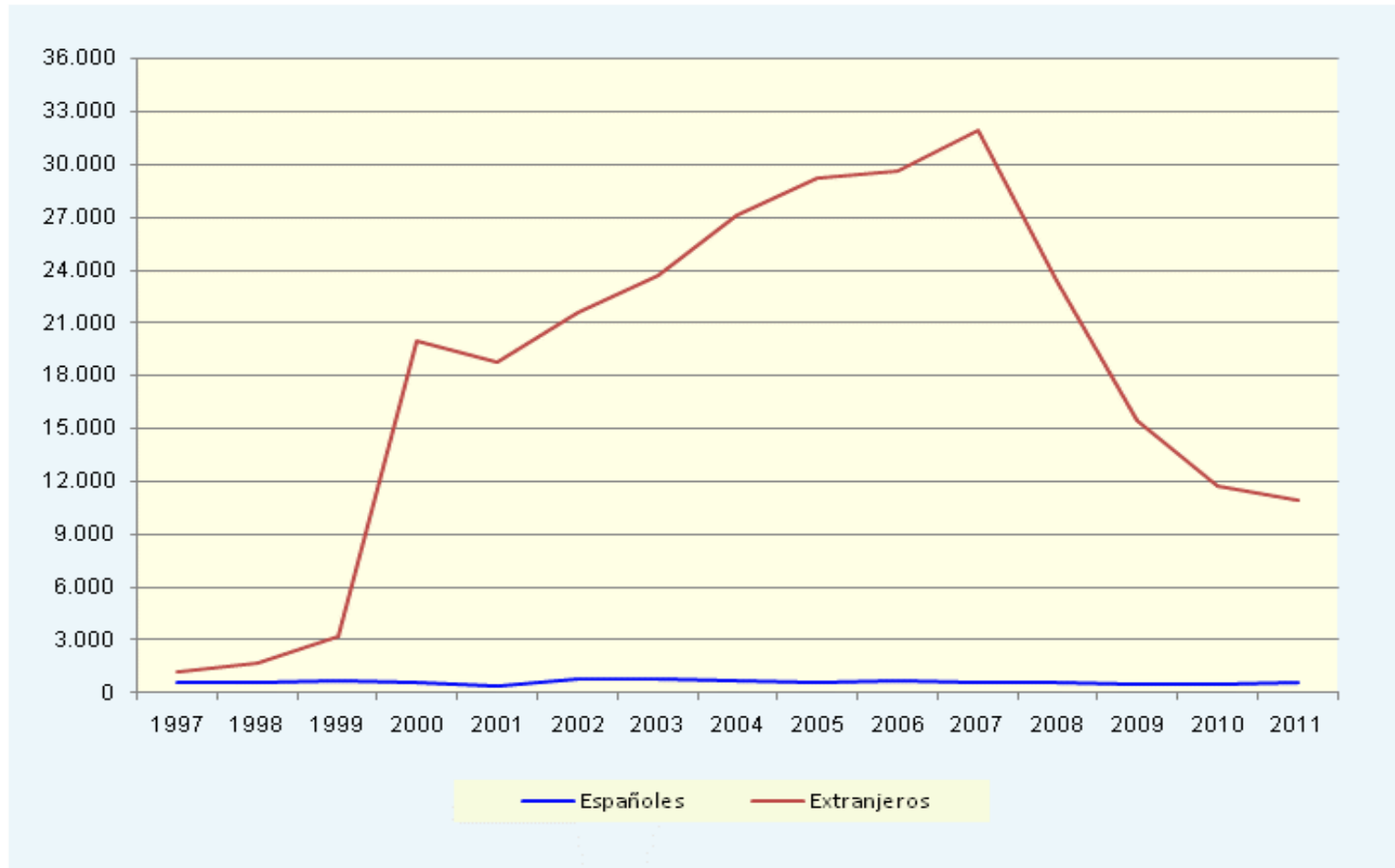
Fuente: CREM. Movimientos migratorios

2.3.11. Evolución de las inmigraciones procedentes del extranjero según sexo y edad. Extranjeros.

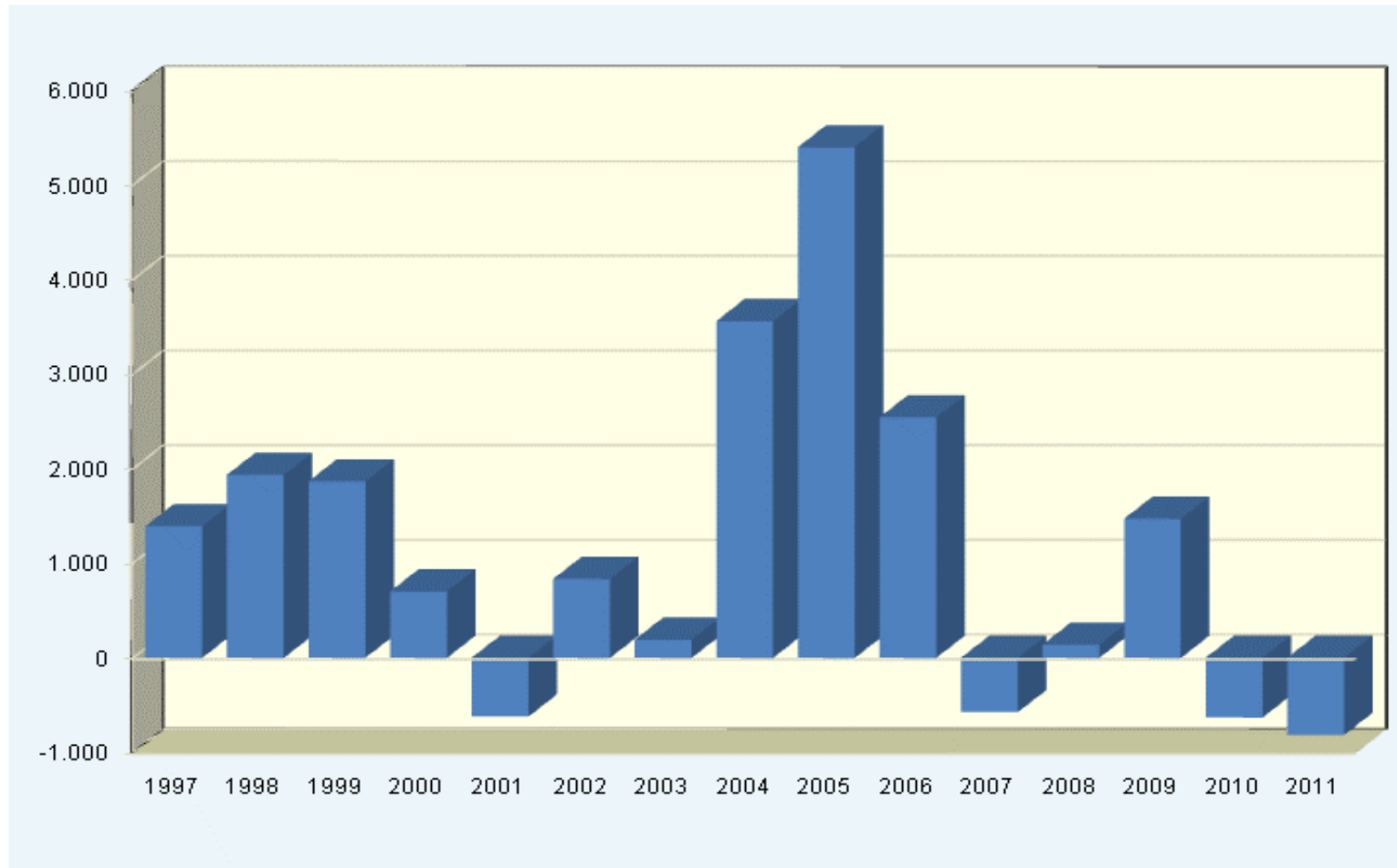
	2001	2002	2003	2004	2005	2006	2007	2008	2009	2010	2011
AMBOS SEXOS	18.794	21.634	23.678	27071	29.274	29.591	31.929	23443	15.506	11.728	10.926
Menores de 16 años	2.969	4.552	4.774	3248	4.326	4.522	4.877	4183	2.570	1.640	1811
De 16 a 24 años	5.157	5.418	5.874	6566	6.700	7.101	8.333	5530	3.474	2.225	2080
De 25 a 34 años	6.203	6.306	6.610	8780	8.903	8.797	9.494	7325	4.683	3.635	3131
De 35 a 44 años	2.765	2.939	3.102	3980	4.310	4.316	4.658	3330	2.398	1.881	1839
De 45 a 54 años	961	1.236	1.551	2054	2.310	2.337	2.339	1561	1.179	1.080	908
De 55 a 64 años	503	799	1.212	1782	1.963	1.816	1.573	1054	824	811	768
De 65 y más años	236	384	555	661	762	702	655	460	378	456	389
Hombres	11.457	12.331	13.229	17007	17.965	16.476	18.092	13511	8.643	6.671	6.008
Menores de 16 años	1.516	2.437	2.446	1700	2.303	2.298	2.527	2207	1.315	904	954
De 16 a 24 años	3.262	3.047	3.312	4252	4.118	3.899	4.685	3215	1.807	1.138	1016
De 25 a 34 años	3.990	3.869	4.066	6156	6.082	5.255	5.804	4617	2.848	2.240	1855
De 35 a 44 años	1.711	1.737	1.762	2493	2.764	2.501	2.693	1879	1.422	1.177	1138
De 45 a 54 años	587	651	759	1120	1.260	1.210	1.251	821	629	573	487
De 55 a 64 años	250	386	578	913	987	923	780	515	413	391	339
De 65 y más años	141	204	306	373	451	390	352	257	209	248	219
Mujeres	7.337	9.303	10.449	10064	11.309	13.115	13.837	9932	6.863	5.057	4.918
Menores de 16 años	1.453	2.115	2.328	1548	2.023	2.224	2.350	1976	1.255	736	857
De 16 a 24 años	1.895	2.371	2.562	2314	2.582	3.202	3.648	2315	1.667	1.087	1064
De 25 a 34 años	2.213	2.437	2.544	2624	2.821	3.542	3.690	2708	1.835	1.395	1276
De 35 a 44 años	1.054	1.202	1.340	1487	1.546	1.815	1.965	1451	976	704	701
De 45 a 54 años	374	585	792	934	1.050	1.127	1.088	740	550	507	421
De 55 a 64 años	253	413	634	869	976	893	793	539	411	420	429
De 65 y más años	95	180	249	288	311	312	303	203	169	208	170

Fuente: CREM. Movimientos migratorios

G-2.6. Gráfico de la evolución de las inmigraciones procedentes del extranjero.



Fuente: CREM. Movimientos migratorios

G-2.7. Gráfico de la evolución del saldo migratorio.

Fuente: CREM. Movimientos migratorios