

# 18. FINANZAS Y ACTIVIDAD MERCANTIL

## *Índice de tablas y gráficos*

### **18.1. Finanzas**

- 18.1.1. Evolución de los depósitos en el sistema bancario.
- 18.1.2. Evolución de las concesiones de créditos de bancos, cajas de ahorros y cooperativas de crédito.
- G-18.1. Gráfico de la evolución de los depósitos y créditos en el sistema bancario. Región de Murcia.
- G-18.2. Gráfico de la evolución de los depósitos y créditos en el sistema bancario. España.
- 18.1.3 Evolución de las oficinas bancarias
- 18.1.4. Oficinas por entidades financieras.

### **18.2. Actividad Mercantil**

- 18.2.1. Efectos de comercio devueltos impagados.
- 18.2.2. Evolución de las sociedades mercantiles creadas y su capital fundacional según forma jurídica.
- 18.2.3. Evolución de las sociedades mercantiles que amplían capital según forma jurídica. Número y capital emitido.
- 18.2.4. Evolución de las sociedades mercantiles que reducen capital según forma jurídica. Número y capital reducido.
- 18.2.5. Evolución de las sociedades mercantiles disueltas según clase de disolución y según forma jurídica.
- G-18.3. Gráfico de la evolución de las sociedades mercantiles creadas y disueltas. Región de Murcia.
- G-18.4. Gráfico de la evolución de las sociedades mercantiles creadas y disueltas. España.
- 18.2.6. Número de deudores concursados por tipo de concurso, clase de procedimiento, existencia de propuesta anticipada de convenio y contenido de la propuesta (CNAE-2009).
- 18.2.7. Número de deudores concursados según naturaleza jurídica (CNAE-2009).
- 18.2.8. Número de empresas concursadas según actividad económica principal (CNAE-2009).
- 18.2.9. Número de empresas concursadas por tramo de asalariados (CNAE-2009).

### 18.1.1. Evolución de los depósitos en el sistema bancario.

Millones de euros

	MURCIA (Región de)								ESPAÑA
	2003	2004	2005	2006	2007	2008	2009	2010	2010
<b>TOTAL</b>	<b>14.053,928</b>	<b>16.260,143</b>	<b>17.870,784</b>	<b>21.394,060</b>	<b>23.337,568</b>	<b>24.500,582</b>	<b>24.623,088</b>	<b>24.937,864</b>	<b>1.223.296,149</b>
<b>Sector Público</b>	<b>330,557</b>	<b>544,392</b>	<b>890,997</b>	<b>1.327,095</b>	<b>1.514,776</b>	<b>1.080,050</b>	<b>1.186,087</b>	<b>656,415</b>	<b>75.243,271</b>
<b>Sector Privado</b>	<b>13.723,371</b>	<b>15.715,751</b>	<b>16.979,788</b>	<b>20.066,964</b>	<b>21.822,792</b>	<b>23.420,532</b>	<b>23.437,002</b>	<b>24.281,448</b>	<b>1.148.052,878</b>
<b>BANCOS</b>	<b>3.192,452</b>	<b>3.697,597</b>	<b>3.905,800</b>	<b>4.694,631</b>	<b>4.855,109</b>	<b>5.518,244</b>	<b>5.361,526</b>	<b>5.830,612</b>	<b>564.308,680</b>
Sector Público	138,422	220,551	263,947	283,679	288,587	232,563	274,246	165,142	40.523,964
Sector Privado	3.054,030	3.477,046	3.641,853	4.410,952	4.566,522	5.285,681	5.087,280	5.665,470	523.784,716
Depósitos a la vista	1.256,558	1.524,342	1.549,014	1.877,486	1.597,060	1.425,918	1.419,300	1.329,693	142.809,680
Depósitos de ahorro	797,311	876,606	932,249	1.049,999	956,148	917,841	1.054,401	1.066,671	73.405,800
Depósitos a plazo	1.000,159	1.076,098	1.160,589	1.483,466	2.013,314	2.941,922	2.613,581	3.269,106	307.569,260
<b>CAJAS DE AHORRO</b>	<b>8.974,181</b>	<b>10.390,514</b>	<b>11.401,999</b>	<b>13.590,860</b>	<b>15.077,889</b>	<b>15.500,806</b>	<b>15.591,802</b>	<b>15.050,272</b>	<b>577.809,149</b>
Sector Público	182,067	314,352	610,640	1.021,522	1.205,896	819,550	885,341	450,198	32.174,484
Sector Privado	8.792,114	10.076,162	10.791,359	12.569,338	13.871,993	14.681,256	14.706,461	14.600,074	545.634,665
Depósitos a la vista	1.692,785	2.025,717	2.379,216	2.922,421	2.836,789	2.247,852	2.206,933	2.098,554	109.361,168
Depósitos de ahorro	2.410,177	2.721,959	3.094,866	3.286,557	3.152,595	2.881,330	3.085,573	3.014,101	116.261,928
Depósitos a plazo	4.689,154	5.328,485	5.317,277	6.360,360	7.882,608	9.552,072	9.413,956	9.487,419	320.011,561
<b>COOPERATIVAS DE CRÉDITO</b>	<b>1.887,295</b>	<b>2.172,032</b>	<b>2.562,987</b>	<b>3.108,567</b>	<b>3.404,569</b>	<b>3.481,533</b>	<b>3.669,761</b>	<b>4.056,980</b>	<b>81.178,320</b>
Sector Público	10,068	9,489	16,410	21,894	20,293	27,937	26,500	41,075	2.544,823
Sector Privado	1.877,227	2.162,543	2.546,577	3.086,673	3.384,276	3.453,596	3.643,261	4.015,905	78.633,497
Depósitos a la vista	396,318	458,968	562,395	668,485	636,109	515,330	515,771	573,467	11.268,042
Depósitos de ahorro	612,344	720,896	862,994	949,943	862,239	760,394	803,968	832,105	21.678,316
Depósitos a plazo	868,564	982,679	1.121,188	1.468,246	1.885,932	2.177,873	2.323,521	2.610,332	45.687,137

Datos a 31 de diciembre.

Fuente: Banco de España. Boletín Estadístico

### 18.1.2. Evolución de las concesiones de créditos de bancos, cajas de ahorros y cooperativas de crédito.

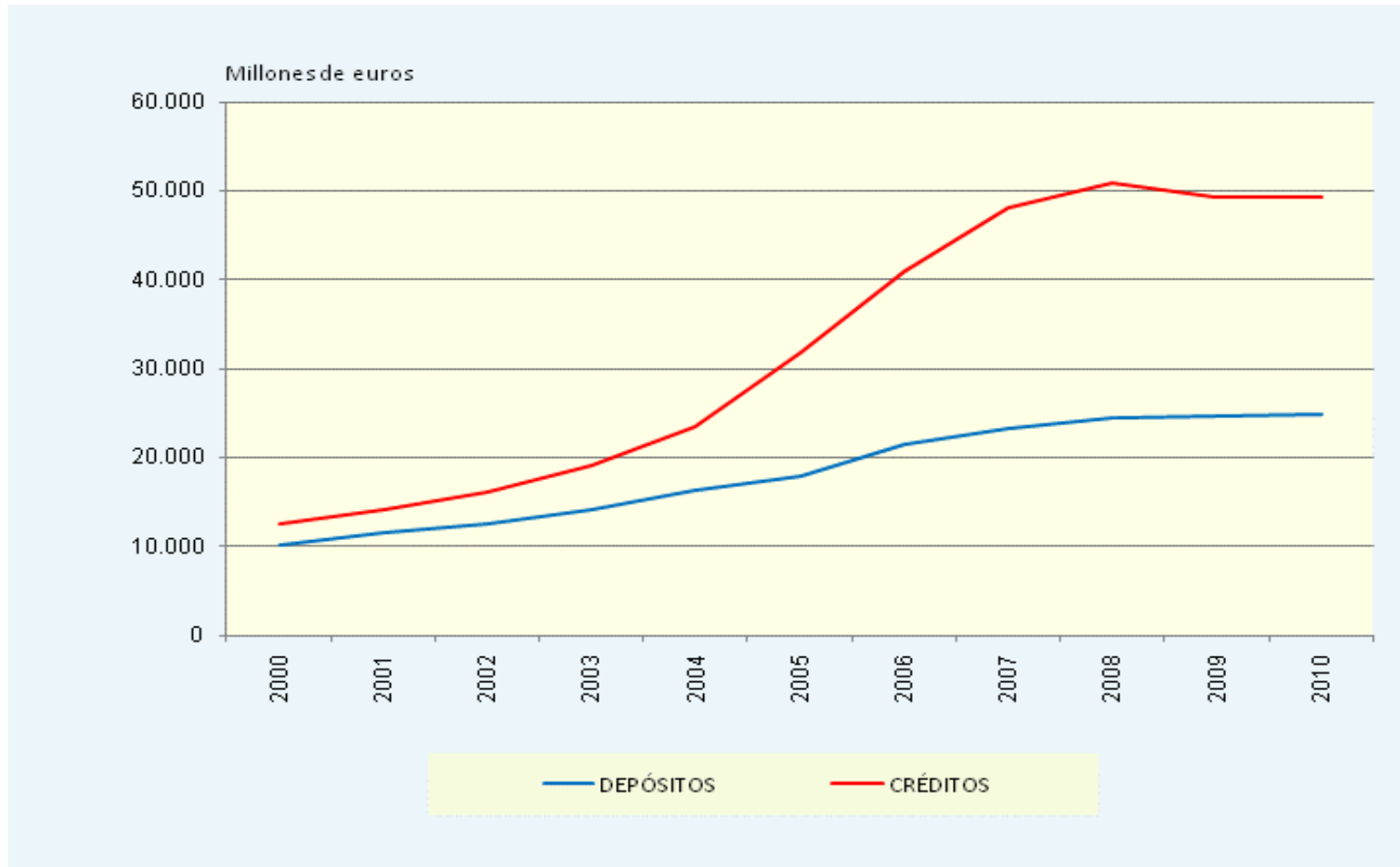
Millones de euros

	MURCIA (Región de)								ESPAÑA
	2003	2004	2005	2006	2007	2008	2009	2010	2010
<b>TOTAL</b>	<b>19.035,020</b>	<b>23.453,396</b>	<b>31.818,664</b>	<b>41.025,784</b>	<b>48.137,204</b>	<b>50.911,700</b>	<b>49.351,324</b>	<b>49.362,608</b>	<b>1.856.783,856</b>
<b>Sector Público</b>	<b>658,156</b>	<b>644,222</b>	<b>677,956</b>	<b>660,834</b>	<b>675,604</b>	<b>727,798</b>	<b>1.105,882</b>	<b>1.393,722</b>	<b>74.492,008</b>
<b>Sector Privado</b>	<b>18.376,864</b>	<b>22.809,176</b>	<b>31.140,708</b>	<b>40.364,952</b>	<b>47.461,600</b>	<b>50.183,896</b>	<b>48.245,440</b>	<b>47.968,888</b>	<b>1.782.291,848</b>
<b>BANCOS</b>	<b>6.948,741</b>	<b>8.238,910</b>	<b>10.992,143</b>	<b>14.013,944</b>	<b>16.166,806</b>	<b>17.331,316</b>	<b>17.100,906</b>	<b>17.214,884</b>	<b>884.262,687</b>
Sector Público	374,053	339,491	400,153	397,542	419,064	456,690	729,784	945,013	47.122,385
Sector Privado	6.574,688	7.899,420	10.591,990	13.616,401	15.747,742	16.874,624	16.371,121	16.269,870	837.140,302
<b>CAJAS DE AHORRO</b>	<b>10.119,948</b>	<b>12.726,410</b>	<b>17.069,160</b>	<b>22.136,420</b>	<b>26.160,996</b>	<b>27.569,124</b>	<b>26.185,662</b>	<b>25.903,596</b>	<b>874.160,720</b>
Sector Público	281,707	302,031	275,058	259,988	253,016	267,355	351,786	388,988	25.812,478
Sector Privado	9.838,241	12.424,379	16.794,104	21.876,432	25.907,980	27.301,768	25.833,876	25.514,608	848.348,242
<b>COOPERATIVAS DE CRÉDITO</b>	<b>1.966,330</b>	<b>2.488,076</b>	<b>3.757,360</b>	<b>4.875,421</b>	<b>5.809,403</b>	<b>6.011,260</b>	<b>6.064,756</b>	<b>6.244,130</b>	<b>98.359,528</b>
Sector Público	2,396	2,700	2,745	3,304	3,524	3,753	24,312	59,721	1.557,136
Sector Privado	1.963,934	2.485,376	3.754,615	4.872,117	5.805,879	6.007,506	6.040,444	6.184,408	96.802,392

Datos a 31 de diciembre.

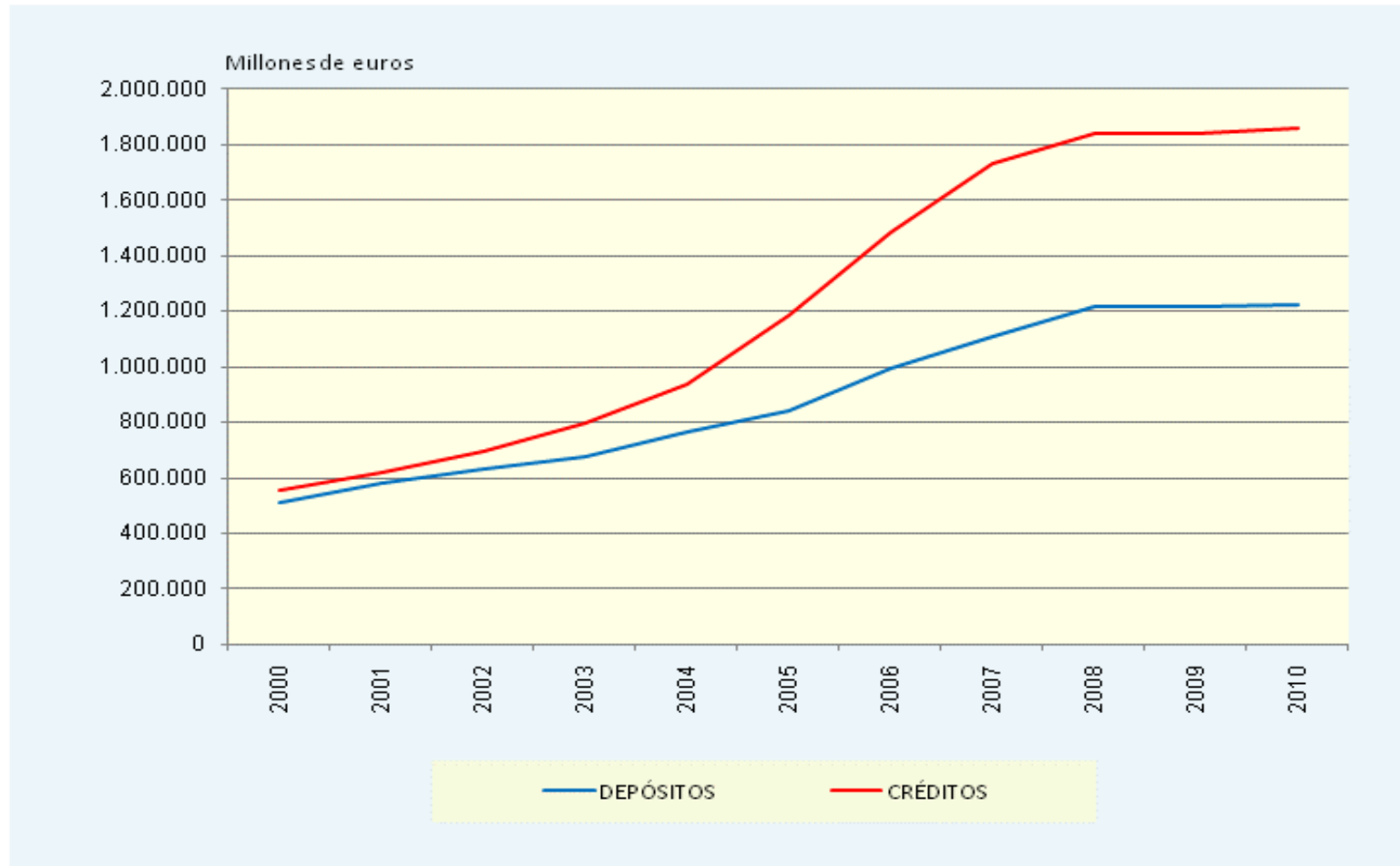
Fuente: Banco de España. Boletín Estadístico

G-18.1. Gráfico de la evolución de los depósitos y créditos en el sistema bancario. Región de Murcia.



Fuente: Banco de España. Boletín Estadístico

**G-18.2. Gráfico de la evolución de los depósitos y créditos en el sistema bancario. España.**



**Fuente: Banco de España. Boletín Estadístico**

## 18.1.3 Evolución de las oficinas bancarias

	MURCIA (Región de)							
	2003	2004	2005	2006	2007	2008	2009	2010
<b>TOTAL</b>	<b>1.131</b>	<b>1.162</b>	<b>1.214</b>	<b>1.266</b>	<b>1.337</b>	<b>1.364</b>	<b>1.291</b>	<b>1.262</b>
<b>Bancos</b>	<b>311</b>	<b>316</b>	<b>334</b>	<b>343</b>	<b>365</b>	<b>371</b>	<b>363</b>	<b>371</b>
Altae Banco								1
Banco Atlántico	5							
Banco Banif	1	1	1	1	1	1	1	1
Banco de Andalucía					1	6		
Banco de Castilla-La Mancha, S.A.								9
Banco de Crédito Local de España	1	1	1	1	1	1		
Banco de la pequeña y mediana empresa	1							
Banco de Sabadell	6	12	14	17	19	20	19	19
Banco de Valencia	65	65	65	66	65	65	65	64
Banco Español de Crédito	27	27	29	31	35	35	31	31
Banco Gallego, S. A.		1	1	1	1	1		1
Banco Guipuzcoano	4	5	5	6	6	6	7	5
Banco Halifax Hispania			2	2	2	2	2	
Banco Pastor	9	12	14	17	21	21	21	21
Banco Popular Español	42	42	42	43	44	45	51	47
Banco Popular Hipotecario, S.A.								4
Banco Santander, S.A.	58	59	62	66	71	72	71	70
Banco Urquijo	1	1	1					
Bancofar	2	2	2	2	2	2	2	2
Bankinter	6	7	8	8	9	9	9	9
Barclays Bank	8	8	8	8	10	12	12	12
BBVA	70	68	74	69	72	68	67	67
Deutsche Bank	3	3	3	3	3	3	3	3
Finanzia, Banco de Crédito	1	1	1	1	1	1	1	1
ING Direct, N.V. S.E.								1
Lloyds Bank International, S.A.								2
Popular Banca Privada	1	1	1	1	1	1	1	1
<b>Cajas de Ahorros</b>	<b>560</b>	<b>587</b>	<b>622</b>	<b>660</b>	<b>706</b>	<b>713</b>	<b>669</b>	<b>631</b>

### 18.1.3 Evolución de las oficinas bancarias

	MURCIA (Región de)							
	2003	2004	2005	2006	2007	2008	2009	2010
Bancaja	2	11	13	13	18	19	19	19
Bilbao Bizkaia Kutxa, Aurrezki kutxa eta Bahitetxea				1	4	5	3	3
Caixa d'estalvis de Catalunya, Tarragona i Manresa	10	10	12	18	23	23	20	13
CAIXANOVA	1	1	1	3	4	7	7	12
Caja de ahorros de Asturias	1	1	2	4	6	6	6	6
Caja de ahorros de Castilla-La Mancha	5	6	7	9	11	12	8	
Caja de ahorros de Galicia	2	2	2	3	5	6	5	
Caja de ahorros de Salamanca y Soria	2	2	3	4	5	6	4	
Caja de ahorros y M.P. de Córdoba	1	1	4	4	4	4	4	4
Caja de ahorros y M.P. de Guipúzcoa y San Sebastián			3	4	4	4	4	4
Caja de ahorros y M.P. de Madrid	18	18	18	20	21	25	25	24
Caja de ahorros y M.P. de Zaragoza, Aragón y Rioja	2	4	5	7	9	10	10	9
Caja de ahorros y pensiones de Barcelona	100	106	120	131	141	141	134	131
Caja España de Inversiones, Caja de Ahorros y M.P.				2	3	3	3	
Caja España de Inversiones, Salamanca y Soria, CAMP								5
Caja General de Ahorros de Granada					3	3	3	3
CAJAMURCIA	227	234	236	244	250	251	245	237
CAM	188	190	192	189	191	182	165	157
M.P. Caja General de Ahorros de Badajoz	1	1	1	1	1	1	1	1
M.P.C.A. Ronda, Cádiz, Almería, Málaga, Antequera y Jaén			3	3	3	5	3	3
<b>Cooperativas de Crédito</b>	<b>250</b>	<b>248</b>	<b>248</b>	<b>253</b>	<b>255</b>	<b>269</b>	<b>250</b>	<b>253</b>
Caja de Arquitectos	2	2	2	2	2	2	3	2
Cajamar Caja Rural, S.C.C.	219	216	214	214	213	213	192	197
Caja Rural Central	19	19	19	22	22	24	25	24
Caja Rural de Albacete	4	4	4	4	4	4	4	4
Caja Rural del Mediterráneo, RURALCAJA			1	1	4	14	14	14
Caja Rural San Agustín de Fuente Alamo	6	7	8	10	10	12	12	12
<b>Otras Entidades</b>	<b>10</b>	<b>11</b>	<b>10</b>	<b>10</b>	<b>11</b>	<b>11</b>	<b>9</b>	<b>7</b>
Bansander de Financiaciones	1	1						
Citifin, S.A.	2	2	2	2	3	3	2	

### 18.1.3 Evolución de las oficinas bancarias

	MURCIA (Región de)							
	2003	2004	2005	2006	2007	2008	2009	2010
Financiera Carrión	1	1	1	1	1	1	1	1
Financiera El Corte Inglés	1	1	1	1	1	1	1	
FinanMadrid	1	1	1	1	1	1	1	1
Lico leasing	1	1	1	1	1	1		1
Santander Consumer, E.F.C.	3	3	3	3	3	3	3	3
Unión de Créditos Inmobiliarios, S.A., E.F.C.		1	1	1	1	1	1	1

*Fuente: Banco de España. Información Financiera y Central de Riesgos*



## 18.1.4. Oficinas por entidades financieras.

	2009			2010		
	MURCIA (Región de)	Murcia	Resto Región	MURCIA (Región de)	Murcia	Resto Región
<b>TOTAL</b>	<b>1.291</b>	<b>446</b>	<b>845</b>	<b>1.262</b>	<b>435</b>	<b>827</b>
<b>Bancos</b>	<b>363</b>	<b>121</b>	<b>242</b>	<b>371</b>	<b>125</b>	<b>246</b>
Altae Banco				1	1	0
Banco Banif	1	1	0	1	1	0
Banco de Castilla-La Mancha, S.A.				9	4	5
Banco de Sabadell	19	7	12	19	7	12
Banco de Valencia	65	22	43	64	21	43
Banco Español de Crédito	31	8	23	31	8	23
Banco Gallego, S. A.				1	1	0
Banco Guipuzcoano	7	4	3	5	3	2
Banco Halifax Hispania	2	0	2			
Banco Pastor	21	7	14	21	7	14
Banco Popular Español	51	11	40	47	8	39
Banco Popular Hipotecario, S.A.				4	3	1
Banco Santander, S.A.	71	26	45	70	26	44
Bancofar	2	2	0	2	2	0
Bankinter	9	3	6	9	3	6
Barclays Bank	12	3	9	12	3	9
BBVA	67	24	43	67	23	44
Deutsche Bank	3	1	2	3	1	2
Finanzia, Banco de Crédito	1	1	0	1	1	0
ING Direct, N.V. S.E.				1	1	0
Lloyds Bank International, S.A.				2	0	2
Popular Banca Privada	1	1	0	1	1	0
<b>Cajas de Ahorros</b>	<b>669</b>	<b>238</b>	<b>431</b>	<b>631</b>	<b>223</b>	<b>408</b>
Bancaja	19	7	12	19	7	12
Bilbao Bizkaia Kutxa, Aurrezki kutxa eta Bahitetxea	3	1	2	3	1	2
Caixa d'estalvis de Catalunya, Tarragona i Manresa	20	6	14	13	4	9
CAIXANOVA	7	2	5	12	4	8
Caja de ahorros de Asturias	6	3	3	6	3	3
Caja de ahorros de Castilla-La Mancha	8	3	5			

## 18.1.4. Oficinas por entidades financieras.

	2009			2010		
	MURCIA (Región de)	Murcia	Resto Región	MURCIA (Región de)	Murcia	Resto Región
Caja de ahorros de Galicia	5	2	3			
Caja de ahorros de Salamanca y Soria	4	2	2			
Caja de ahorros y M.P. de Córdoba	4	2	2	4	2	2
Caja de ahorros y M.P. de Guipúzcoa y San Sebastián	4	2	2	4	2	2
Caja de ahorros y M.P. de Madrid	25	11	14	24	10	14
Caja de ahorros y M.P. de Zaragoza, Aragón y Rioja	10	4	6	9	3	6
Caja de ahorros y pensiones de Barcelona	134	35	99	131	35	96
Caja España de Inversiones, Caja de Ahorros y M.P.	3	2	1			
Caja España de Inversiones, Salamanca y Soria, CAMP				5	3	2
Caja General de Ahorros de Granada	3	1	2	3	1	2
CAJAMURCIA	245	88	157	237	84	153
CAM	165	65	100	157	62	95
M.P. Caja General de Ahorros de Badajoz	1	1	0	1	1	0
M.P.C.A. Ronda, Cádiz, Almería, Málaga, Antequera y Jaén	3	1	2	3	1	2
<b>Cooperativas de Crédito</b>	<b>250</b>	<b>81</b>	<b>169</b>	<b>253</b>	<b>82</b>	<b>171</b>
Caja de Arquitectos	3	2	1	2	1	1
Cajamar Caja Rural, S.C.C.	192	59	133	197	62	135
Caja Rural Central	25	9	16	24	9	15
Caja Rural de Albacete	4	0	4	4	0	4
Caja Rural del Mediterráneo, RURALCAJA	14	9	5	14	8	6
Caja Rural San Agustín de Fuente Alamo	12	2	10	12	2	10
<b>Otras Entidades</b>	<b>9</b>	<b>6</b>	<b>3</b>	<b>7</b>	<b>5</b>	<b>2</b>
Citifin, S.A.	2	1	1			
Financiera Carrión	1	1	0	1	1	0
Financiera El Corte Inglés	1	1	0			
FinanMadrid	1	1	0	1	1	0
Lico leasing				1	1	0
Santander Consumer, E.F.C.	3	1	2	3	1	2
Unión de Créditos Inmobiliarios, S.A., E.F.C.	1	1	0	1	1	0

Fuente: Banco de España. Información Financiera y Central de Riesgos

## 18.2.1. Efectos de comercio devueltos impagados.

	MURCIA (Región de)				ESPAÑA			
	TOTAL	BANCOS	CAJAS DE AHORROS	COOPER. DE CRÉDITO	TOTAL	BANCOS	CAJAS DE AHORROS	COOPER. DE CRÉDITO
<b>2009</b>								
<b>Efectos de comercio en cartera</b>								
Número	2.637.620	1.325.848	1.113.552	198.220	83.154.928	53.061.401	25.023.724	5.069.803
Importe (miles de euros)	8.419.170	4.564.752	3.165.112	689.306	202.966.682	118.698.959	69.820.789	14.446.933
<b>Efectos de comercio en cartera impagados</b>								
Número	144.986	69.692	62.794	12.500	4.579.215	2.972.970	1.361.153	245.092
Importe (miles de euros)	605.744	327.806	233.401	44.536	11.858.732	6.668.836	4.360.487	829.410
<b>Efectos de comercio recibidos en gestión de cobro de clientes</b>								
Número	307.039	120.702	168.230	18.107	27.243.143	19.349.194	7.183.751	710.198
Importe (miles de euros)	672.303	292.691	283.963	95.649	55.727.111	43.092.434	11.730.352	904.326
<b>Efectos de comercio recibidos en gestión de cobro de clientes impagados</b>								
Número	16.762	5.976	9.698	1.088	1.077.564	748.266	305.189	24.109
Importe (miles de euros)	35.223	21.322	12.147	1.754	1.934.552	1.393.348	505.222	35.981
<b>2010</b>								
<b>Efectos de comercio en cartera</b>								
Número	2.402.788	1.249.780	947.667	205.341	75.531.445	49.863.106	21.059.182	4.609.157
Importe (miles de euros)	6.805.486	3.708.496	2.407.404	689.586	166.042.245	102.932.223	50.730.913	12.379.109
<b>Efectos de comercio en cartera impagados</b>								
Número	91.792	48.758	35.603	7.431	3.299.722	2.304.107	831.209	164.406
Importe (miles de euros)	237.710	116.657	97.112	23.941	5.859.253	3.603.957	1.776.814	478.481
<b>Efectos de comercio recibidos en gestión de cobro de clientes</b>								
Número	292.720	112.238	166.908	13.574	28.717.395	19.663.159	8.053.078	1.001.158
Importe (miles de euros)	450.422	131.486	294.379	24.556	56.749.111	43.860.673	11.847.716	1.040.723

### 18.2.1. Efectos de comercio devueltos impagados.

	TOTAL	BANCOS	CAJAS DE AHORROS	COOPER. DE CRÉDITO	TOTAL	BANCOS	CAJAS DE AHORROS	COOPER. DE CRÉDITO
<b>Efectos de comercio recibidos en gestión de cobro de clientes impagados</b>								
Número	11.839	4.164	6.967	708	962.549	641.396	294.034	27.119
Importe (miles de euros)	14.842	4.162	9.472	1.208	1.607.801	1.171.046	405.064	31.692

*Fuente: INE. Estadística de Efectos de Comercio Impagados.*

### 18.2.2. Evolución de las sociedades mercantiles creadas y su capital fundacional según forma jurídica.

	2001	2002	2003	2004	2005	2006	2007	2008	2009	2010
<b>MURCIA (Región de)</b>										
<b>TOTAL</b>										
Número	3.112	3.320	3.825	4.120	4.961	5.174	4.606	3.251	2.349	2.277
Capital (miles de euros)	180.800	163.780	212.240	213.950	592.551	300.241	396.502	103.565	220.805	81.674
<b>Anónimas</b>										
Número	58	46	51	33	56	43	36	24	22	10
Capital (miles de euros)	15.288	11.849	10.268	10.716	31.930	17.806	44.883	22.261	38.837	1.950
<b>Responsabilidad limitada</b>										
Número	3.054	3.273	3.774	4.087	4.905	5.131	4.570	3.227	2.327	2.267
Capital (miles de euros)	165.512	151.931	201.972	203.233	560.621	282.435	351.620	81.304	181.968	79.722
<b>Colectivas y comanditarias</b>										
Número	0	1	0	0	0	0	0	0	0	0
Capital (miles de euros)	0	0	0	0	0	0	0	0	0	0
<b>ESPAÑA</b>										
<b>TOTAL</b>										
Número	110.648	114.738	123.750	130.992	138.981	148.964	142.763	103.565	78.204	79.994
Capital (miles de euros)	14.906.491	10.261.235	8.429.061	9.052.783	10.583.865	10.576.198	13.733.226	8.046.962	4.792.279	8.000.738
<b>Anónimas</b>										
Número	3.844	3.152	2.631	2.259	2.182	2.109	1.934	1.299	798	772
Capital (miles de euros)	7.833.017	3.559.378	2.380.323	2.065.711	2.588.409	2.802.537	3.446.717	1.933.695	742.511	1.200.802
<b>Responsabilidad limitada</b>										
Número	106.784	111.563	121.108	128.726	136.768	146.837	140.815	102.247	77.393	79.202
Capital (miles de euros)	7.056.865	6.695.337	6.048.401	6.986.796	7.991.946	7.771.402	10.286.069	6.111.600	4.049.563	6.799.574
<b>Colectivas y comanditarias</b>										
Número	20	23	11	7	31	18	14	19	13	20
Capital (miles de euros)	16.610	6.520	336	277	3.510	2.259	440	1.666	206	360

*El capital que se muestra es el suscrito.*

**Fuente: INE. Estadística de Sociedades Mercantiles.**

### 18.2.3. Evolución de las sociedades mercantiles que amplían capital según forma jurídica. Número y capital emitido.

	2001	2002	2003	2004	2005	2006	2007	2008	2009	2010
<b>MURCIA (Región de)</b>										
<b>TOTAL</b>										
Número	1.183	1.340	1.095	1.124	1.080	1.059	1.248	1.325	1.053	1.010
Capital (miles de euros)	475.502	342.534	440.814	708.054	1.008.186	614.523	1.071.977	923.380	651.812	514.040
<b>Anónimas</b>										
Número	122	128	86	83	78	59	63	68	49	57
Capital (miles de euros)	88.950	67.492	98.746	94.614	245.435	92.518	330.687	58.698	105.004	86.772
<b>Responsabilidad limitada</b>										
Número	1.059	1.212	1.007	1.039	1.000	1.000	1.185	1.257	1.004	953
Capital (miles de euros)	182.552	275.043	294.068	496.597	701.062	522.005	741.290	864.682	546.807	427.271
<b>Colectivas y comanditarias</b>										
Número	2	0	2	2	2	0	0	0	0	0
Capital (miles de euros)	204.000	0	48.000	116.842	61.688	0	0	0	0	0
<b>ESPAÑA</b>										
<b>TOTAL</b>										
Número	42.993	48.800	42.195	41.295	42.188	43.610	46.800	44.206	36.730	34.442
Capital (miles de euros)	46.905.783	44.551.469	38.028.867	37.169.021	33.193.921	41.376.160	56.874.224	49.099.425	37.797.945	39.146.900
<b>Anónimas</b>										
Número	8.059	7.569	6.278	5.393	5.093	4.678	4.716	4.185	3.614	3.388
Capital (miles de euros)	22.330.228	17.595.127	13.926.507	12.754.020	11.523.364	14.850.164	25.018.629	21.259.119	14.979.358	17.196.420
<b>Responsabilidad limitada</b>										
Número	34.916	41.199	35.883	35.879	37.079	38.910	42.070	40.011	33.101	31.041
Capital (miles de euros)	24.370.227	26.946.237	24.016.601	24.282.553	21.394.573	26.493.166	31.754.336	27.835.703	22.796.401	21.940.260
<b>Colectivas y comanditarias</b>										
Número	18	32	34	23	16	22	14	10	15	13
Capital (miles de euros)	205.329	10.106	85.759	132.447	275.983	32.830	101.259	4.603	22.186	10.218

*El capital que se muestra es el suscrito.*

**Fuente: INE. Estadística de Sociedades Mercantiles.**

#### 18.2.4. Evolución de las sociedades mercantiles que reducen capital según forma jurídica. Número y capital reducido.

	2001	2002	2003	2004	2005	2006	2007	2008	2009	2010
<b>MURCIA (Región de)</b>										
<b>TOTAL</b>										
Número	99	153	94	114	100	115	121	158	146	165
Capital (miles de euros)	68.244	21.553	15.315	69.154	21.862	30.544	166.927	53.301	80.247	93.293
<b>Anónimas</b>										
Número	27	42	28	21	17	14	18	15	15	16
Capital (miles de euros)	30.626	12.211	7.197	46.758	9.663	11.803	142.171	16.460	6.844	9.995
<b>Responsabilidad limitada</b>										
Número	72	111	66	93	83	101	103	142	131	149
Capital (miles de euros)	37.618	9.343	8.118	22.396	12.198	18.741	24.756	36.841	73.403	83.297
<b>Colectivas y comanditarias</b>										
Número	0	0	0	0	0	0	0	1	0	0
Capital (miles de euros)	0	0	0	0	0	0	0	0	0	0
<b>ESPAÑA</b>										
<b>TOTAL</b>										
Número	5.628	8.239	6.644	6.105	5.602	5.656	5.961	5.957	5.680	5.830
Capital (miles de euros)	5.516.368	7.530.030	6.008.160	12.072.304	7.993.344	6.079.496	7.542.966	4.952.491	8.432.358	9.771.326
<b>Anónimas</b>										
Número	2.598	2.941	2.266	1.927	1.685	1.538	1.541	1.426	1.233	1.226
Capital (miles de euros)	4.219.118	4.310.231	4.237.399	9.797.183	4.995.055	3.383.469	4.977.796	2.551.518	4.023.447	4.944.199
<b>Responsabilidad limitada</b>										
Número	3.022	5.284	4.368	4.173	3.908	4.108	4.405	4.527	4.442	4.598
Capital (miles de euros)	1.297.203	3.216.849	1.770.661	2.274.564	2.998.222	2.694.072	2.553.735	2.400.686	4.408.594	4.822.673
<b>Colectivas y comanditarias</b>										
Número	8	14	10	5	9	10	15	4	5	6
Capital (miles de euros)	46	2.950	101	556	68	1.955	11.434	287	317	4.455

*El capital que se muestra es el suscrito.*

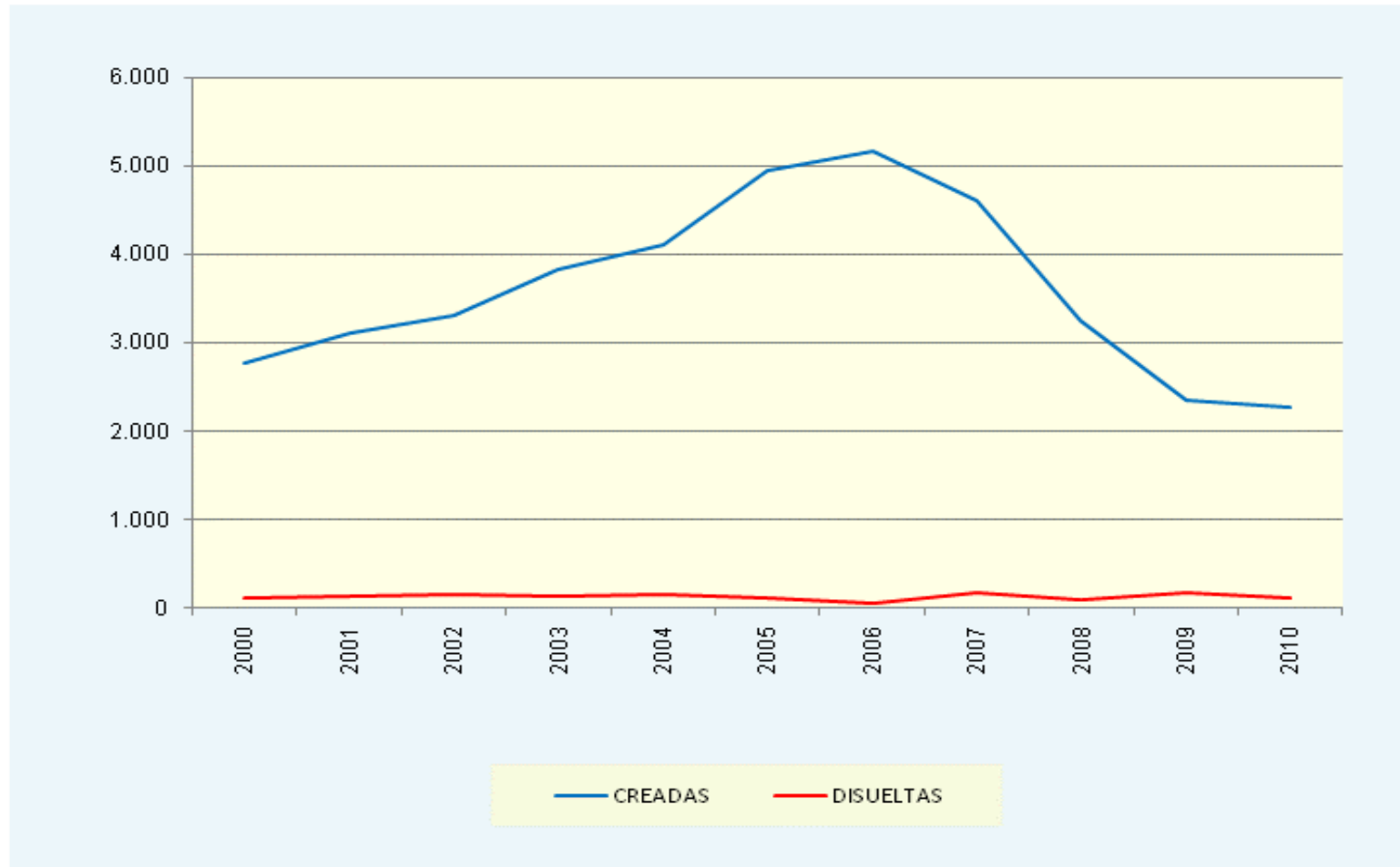
**Fuente: INE. Estadística de Sociedades Mercantiles**

### 18.2.5. Evolución de las sociedades mercantiles disueltas según clase de disolución y según forma jurídica.

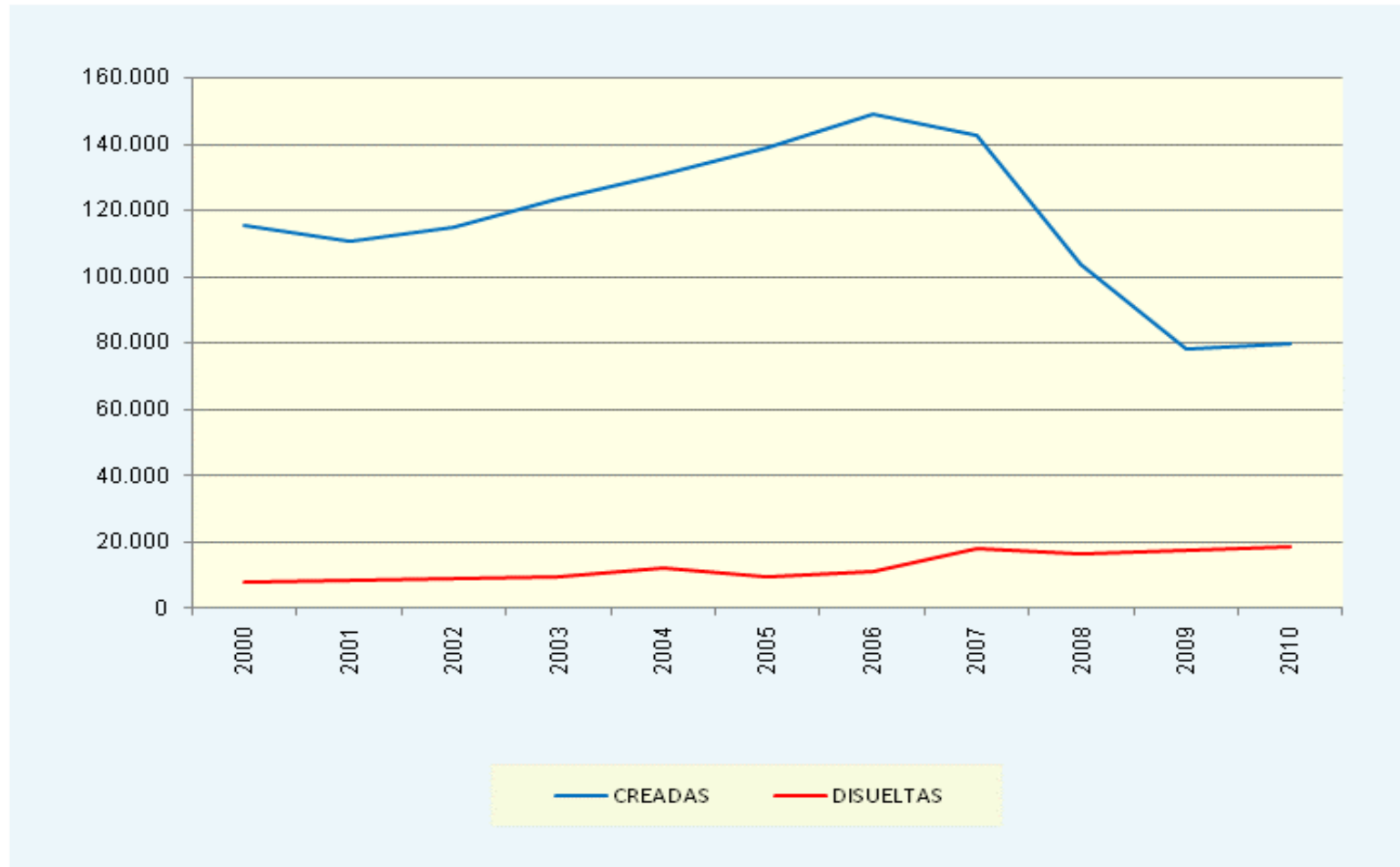
	2001	2002	2003	2004	2005	2006	2007	2008	2009	2010
<b>MURCIA (Región de)</b>										
<b>TOTAL DISUELTAS</b>	<b>139</b>	<b>166</b>	<b>136</b>	<b>150</b>	<b>119</b>	<b>63</b>	<b>180</b>	<b>105</b>	<b>176</b>	<b>125</b>
<b>Según clase de disolución</b>										
Voluntarias	107	126	118	122	88	40	139	61	100	52
Por fusión	19	27	13	26	26	11	29	30	55	43
Otras	13	13	5	2	5	12	12	14	21	30
<b>Según forma jurídica</b>										
Anónimas	18	33	11	9	12	16	17	11	13	11
Responsabilidad limitada	121	133	125	138	106	47	162	94	163	114
Colectivas y comanditarias	0	0	0	3	1	0	1	0	0	0
<b>ESPAÑA</b>										
<b>TOTAL DISUELTAS</b>	<b>8.286</b>	<b>9.258</b>	<b>9.534</b>	<b>12.084</b>	<b>9.747</b>	<b>11.071</b>	<b>18.047</b>	<b>16.222</b>	<b>17.416</b>	<b>18.500</b>
<b>Según clase de disolución</b>										
Voluntarias	6.084	6.964	7.665	10.307	8.039	8.871	15.475	13.209	14.037	13.999
Por fusión	1.447	1.470	1.286	1.274	1.206	1.459	1.660	2.065	2.035	2.064
Otras	755	824	583	503	502	741	912	948	1.344	2.437
<b>Según forma jurídica</b>										
Anónimas	2.029	2.158	1.972	2.497	1.466	1.540	2.433	1.632	1.678	1.865
Responsabilidad limitada	6.235	7.084	7.551	9.564	8.268	9.521	15.605	14.582	15.732	16.622
Colectivas y comanditarias	22	16	11	23	13	10	9	8	6	13

Fuente: INE. Estadística de Sociedades Mercantiles



**G-18.3. Gráfico de la evolución de las sociedades mercantiles creadas y disueltas. Región de Murcia.**

**Fuente:** INE. *Estadística de Sociedades Mercantiles*

**G-18.4. Gráfico de la evolución de las sociedades mercantiles creadas y disueltas. España.**

**Fuente:** INE. *Estadística de Sociedades Mercantiles*

**18.2.6. Número de deudores concursados por tipo de concurso, clase de procedimiento, existencia de propuesta anticipada de convenio y contenido de la propuesta (CNAE-2009).**

	2010	IV Trimestre 2010	III Trimestre 2010	II Trimestre 2010	I Trimestre 2010	2009	IV Trimestre 2009	III Trimestre 2009	II Trimestre 2009	I Trimestre 2009
<b>MURCIA (Región de)</b>	<b>218</b>	<b>45</b>	<b>40</b>	<b>67</b>	<b>66</b>	<b>231</b>	<b>57</b>	<b>37</b>	<b>76</b>	<b>61</b>
Tipo de concurso										
Voluntario	193	39	36	57	61	214	46	34	75	59
Necesario	25	6	4	10	5	17	11	3	1	2
Clase de procedimiento										
Abreviado	19	3	2	4	10	43	6	3	4	30
Ordinario	199	42	38	63	56	188	51	34	72	31
Existencia de propuesta anticipada										
No	217	45	39	67	66	230	56	37	76	61
Si	1	0	1	0	0	1	1	0	0	0
<b>ESPAÑA</b>	<b>5.962</b>	<b>1.555</b>	<b>1.184</b>	<b>1.520</b>	<b>1.703</b>	<b>6.197</b>	<b>1.648</b>	<b>1.117</b>	<b>1.762</b>	<b>1.670</b>
Tipo de concurso										
Voluntario	5650	1.471	1.122	1.430	1.627	5.880	1.562	1.069	1.668	1.581
Necesario	312	84	62	90	76	317	86	48	94	89
Clase de procedimiento										
Abreviado	588	147	117	155	169	1.432	191	96	301	844
Ordinario	5374	1.408	1.067	1.365	1.534	4.765	1.457	1.021	1.461	826
Existencia de propuesta anticipada										
No	5812	1.518	1.138	1.483	1.673	6.142	1.605	1.114	1.757	1.666
Si	150	37	46	37	30	55	43	3	5	4

*Fuente: INE. Estadística del Procedimiento Concursal*

### 18.2.7. Número de deudores concursados según naturaleza jurídica (CNAE-2009).

	2010	IV Trimestre 2010	III Trimestre 2010	II Trimestre 2010	I Trimestre 2010	2009	IV Trimestre 2009	III Trimestre 2009	II Trimestre 2009	I Trimestre 2009
<b>MURCIA (Región de)</b>	<b>218</b>	<b>45</b>	<b>40</b>	<b>67</b>	<b>66</b>	<b>231</b>	<b>57</b>	<b>37</b>	<b>76</b>	<b>61</b>
Persona física (sin actividad empresarial)	63	13	11	26	13	45	11	7	18	9
Empresa	155	32	29	41	53	186	46	30	58	52
Persona física	13	1	2	3	7	16	1	5	5	5
Sociedad Anónima	17	2	4	4	7	18	4	2	6	6
Sociedad Limitada	118	28	22	31	37	148	40	22	47	39
Otras	7	1	1	3	2	4	1	1	0	2
<b>ESPAÑA</b>	<b>5.962</b>	<b>1.555</b>	<b>1.184</b>	<b>1.520</b>	<b>1.703</b>	<b>6.197</b>	<b>1.648</b>	<b>1.117</b>	<b>1.762</b>	<b>1.670</b>
Persona física (sin actividad empresarial)	972	251	179	272	270	1.022	264	198	321	239
Empresa	4.990	1.304	1.005	1.248	1.433	5.175	1.384	919	1.441	1.431
Persona física	262	64	62	70	66	285	83	56	82	64
Sociedad Anónima	885	248	185	188	264	996	239	180	267	310
Sociedad Limitada	3.756	967	744	965	1.080	3.826	1.039	674	1.079	1.034
Otras	87	25	14	25	23	68	23	9	13	23

Fuente: INE. Estadística del Procedimiento Concursal

### 18.2.8. Número de empresas concursadas según actividad económica principal (CNAE-2009).

	2010	IV Trimestre 2010	III Trimestre 2010	II Trimestre 2010	I Trimestre 2010	2009	IV Trimestre 2009	III Trimestre 2009	II Trimestre 2009	I Trimestre 2009
<b>MURCIA (Región de)</b>	<b>155</b>	<b>32</b>	<b>29</b>	<b>41</b>	<b>53</b>	<b>186</b>	<b>46</b>	<b>30</b>	<b>58</b>	<b>52</b>
Agricultura y pesca	4	0	2	0	2	1	0	0	0	1
Industria y Energía	32	13	7	5	7	39	7	5	16	11
Construcción	56	11	10	15	20	81	21	15	25	20
Comercio	29	5	3	9	12	37	7	8	10	12
Transporte y almacenamiento	8	1	2	3	2	6	1	1	3	1
Hostelería	8	0	2	5	1	1	1	0	0	0
Información y comunicaciones	0	0	0	0	0	1	0	0	0	1
Inmobiliarias financieras y seguros	4	0	1	1	2	3	1	0	1	1
Actividades profesionales y técnicas	1	0	0	0	1	2	1	0	0	1
Actividades administrativas y servicios auxiliares	4	2	0	1	1	3	1	0	1	1
Resto servicios	4	0	1	1	2	4	1	1	1	1
Actividad sin clasificar	5	0	1	1	3	8	5	0	1	2
<b>ESPAÑA</b>	<b>4.990</b>	<b>1.304</b>	<b>1.005</b>	<b>1.248</b>	<b>1.433</b>	<b>5.175</b>	<b>1.384</b>	<b>919</b>	<b>1.441</b>	<b>1.431</b>
Agricultura y pesca	53	12	13	10	18	47	16	10	11	10
Industria y Energía	1.013	270	198	253	292	1.245	313	231	356	345
Construcción	1.599	412	312	404	471	1.733	483	286	458	506
Comercio	816	208	184	194	230	891	225	156	254	256
Transporte y almacenamiento	243	64	49	68	62	195	55	35	54	51
Hostelería	165	52	39	38	36	104	34	20	19	31
Información y comunicaciones	86	26	20	16	24	72	15	17	20	20
Inmobiliarias financieras y seguros	171	47	31	44	49	135	34	16	51	34
Actividades profesionales y técnicas	219	56	39	56	68	185	40	35	63	47
Actividades administrativas y servicios auxiliares	162	46	20	43	53	152	44	21	35	52
Resto servicios	177	39	42	40	56	137	47	25	42	23
Actividad sin clasificar	286	72	58	82	74	279	78	67	78	56

Fuente: INE. Estadística del Procedimiento Concursal

### 18.2.9. Número de empresas concursadas por tramo de asalariados (CNAE-2009).

	2010	IV Trimestre 2010	III Trimestre 2010	II Trimestre 2010	I Trimestre 2010	2009	IV Trimestre 2009	III Trimestre 2009	II Trimestre 2009	I Trimestre 2009
<b>MURCIA (Región de)</b>	<b>155</b>	<b>32</b>	<b>29</b>	<b>41</b>	<b>53</b>	<b>186</b>	<b>46</b>	<b>30</b>	<b>58</b>	<b>52</b>
0 asalariados	20	3	5	8	4	10	2	3	2	3
De 1 o 2 asalariados	34	7	6	11	10	29	10	7	9	3
De 3 a 5 asalariados	19	3	2	5	9	23	4	5	8	6
De 6 a 9 asalariados	21	6	5	3	7	25	6	3	5	11
De 10 a 19 asalariados	26	8	7	6	5	30	5	3	9	13
De 20 a 49 asalariados	24	4	3	5	12	42	5	7	21	9
De 50 a 99 asalariados	3	1	0	0	2	9	3	1	2	3
Más de 100 asalariados	3	0	0	2	1	10	6	1	1	2
Sin clasificar	5	0	1	1	3	8	5	0	1	2
<b>ESPAÑA</b>	<b>4.990</b>	<b>1.304</b>	<b>1.005</b>	<b>1.248</b>	<b>1.433</b>	<b>5.175</b>	<b>1.384</b>	<b>919</b>	<b>1.441</b>	<b>1.431</b>
0 asalariados	501	136	109	126	130	424	128	64	114	118
De 1 o 2 asalariados	829	211	171	219	228	710	230	146	175	159
De 3 a 5 asalariados	720	200	142	195	183	646	170	117	177	182
De 6 a 9 asalariados	724	189	167	176	192	708	207	112	185	204
De 10 a 19 asalariados	854	202	173	224	255	1.018	255	187	286	290
De 20 a 49 asalariados	708	205	120	148	235	905	202	158	285	260
De 50 a 99 asalariados	232	50	43	43	96	295	64	41	94	96
Más de 100 asalariados	136	39	22	35	40	190	50	27	47	66
Sin clasificar	286	72	58	82	74	279	78	67	78	56

Fuente: INE. Estadística del Procedimiento Concursal