

13. EDUCACIÓN

Índice de tablas y gráficos

- 13.1. Centros de Educación Infantil, Primaria, Enseñanzas Medias y Educación Especial**
- 13.1.1. Evolución del número de centros docentes en funcionamiento según las enseñanzas que imparten.
- 13.2. Profesorado de Educación Infantil, Primaria, Enseñanzas Medias y Educación Especial**
- 13.2.1. Evolución del número de profesores según cuerpo/categoría y sexo.
- 13.3. Unidades Escolares en Educación Infantil, Primaria, Enseñanzas Medias y Educación Especial**
- 13.3.1. Evolución del número de unidades escolares por niveles de enseñanza, según la dependencia del centro.
- 13.4. Educación Infantil y Primaria**
- 13.4.1. Evolución del número de alumnos matriculados según la dependencia del centro, por cursos.
- G-13.1. Gráfico de la evolución de alumnos matriculados en educación infantil y primaria.
- 13.5. Enseñanzas Medias/Enseñanza Secundaria (E.S.O., Bachillerato y Ciclos Formativos)**
- 13.5.1. Evolución del número de alumnos matriculados según la dependencia del centro, por cursos .
- G-13.2. Gráfico de los alumnos matriculados en enseñanzas medias y ciclos formativos.
- 13.5.2. PCPI Aulas Profesionales y Ciclos Formativos. Alumnos matriculados según la dependencia del centros y cursos, por sexo.
- 13.5.3. Ciclos Formativos Grado Medio. Evolución del número de alumnos matriculados según especialidad.
- 13.5.4. Ciclos Formativos Grado Superior. Evolución del número de alumnos matriculados según especialidad.
- 13.5.5. Pruebas de Acceso a la Universidad. Alumnado matriculado y aprobado clasificado según sexo, convocatoria y fase.

13.6. Educación Especial

- 13.6.1. Alumnos con necesidades educativas especiales, según nivel educativo, tipo de minusvalía y dependencia del centro.
- 13.6.2. Centros Específicos y Aulas Abiertas. Evolución del número de centros y alumnos matriculados, según la dependencia del centro .

13.7. Alumnado Extranjero en Enseñanza no Universitaria

- 13.7.1. Alumnos extranjeros matriculados en educación no universitaria según nacionalidad y nivel de enseñanza.

13.8. Educación Universitaria

- 13.8.1. Educación Universitaria. Evolución del número de alumnos matriculados y profesorado, por sexo.
- G-13.3. Gráfico de la evolución del número de alumnos matriculados en enseñanzas universitarias.
- G-13.4. Gráfico de la evolución del número de profesores en enseñanzas universitarias.
- 13.8.2. Universidad de Murcia. Evolución de los alumnos matriculados por clase de estudios y sexo.
- 13.8.3. Universidad de Murcia. Evolución de los profesores por departamento y sexo.
- 13.8.4. Universidad de Murcia. Evolución de los alumnos que terminaron los estudios por clase de estudios y sexo.
- 13.8.5. Universidad de Murcia. Evolución de los alumnos matriculados en cursos de doctorado, por departamento y sexo.
- 13.8.6. Universidad de Murcia. Alumnos matriculados en cursos de postgrado según sexo.
- 13.8.7. Universidad de Murcia. Evolución de los alumnos que terminaron los estudios de postgrado según sexo.
- 13.8.8. Universidad Politécnica de Cartagena. Evolución de los alumnos matriculados por clase de estudios y sexo.
- 13.8.9. Universidad Politécnica de Cartagena. Evolución de los profesores por departamento y sexo.
- 13.8.10. Universidad Politécnica de Cartagena. Evolución de los alumnos que terminaron los estudios por clase de estudios y sexo.
- 13.8.11. Universidad Politécnica de Cartagena. Evolución de los alumnos matriculados en cursos de doctorado, por departamento y sexo.
- 13.8.12. Universidad Politécnica de Cartagena. Alumnos matriculados en cursos de postgrado según sexo.
- 13.8.13. Universidad Católica San Antonio. Evolución de los alumnos matriculados por clase de estudios y sexo.
- 13.8.14. Universidad Católica San Antonio. Evolución de los profesores por clase de estudios y sexo.
- 13.8.15. Universidad Católica San Antonio. Evolución de los alumnos que terminaron los estudios, por clase de estudio y sexo.
- 13.8.16. Universidad Católica San Antonio. Evolución de los alumnos matriculados en cursos de doctorado, por departamento y sexo.
- 13.8.17. Universidad Católica San Antonio. Alumnos matriculados en titulaciones oficiales de postgrado según sexo.
- 13.8.18. Universidad Nacional de Educación a Distancia. Evolución de los centros, profesores y alumnos matriculados.
- 13.8.19. Universidad Nacional de Educación a Distancia. Evolución de los alumnos matriculados por clase de estudios y sexo.

13.8.20. Universidad Nacional de Educación a Distancia. Número de profesores tutores por clase de estudio y sexo.

13.9. Financiación y Gastos de la Enseñanza Privada. Enseñanza no Universitaria

13.9.1. Gastos anuales en enseñanza privada no universitaria según tipo de gasto.

13.9.2. Coste medio por alumno según niveles en enseñanza privada no universitaria.

13.9.3. Financiación anual de los centros de enseñanza privada no universitaria según su origen.

13.9.4. Alumnos, unidades escolares y centros de enseñanza privada no universitaria según nivel educativo.

13.9.5. Usuarios y centros de servicios complementarios en enseñanza privada no universitaria por tipo de indicador.

13.9.6. Personal remunerado en enseñanza privada no universitaria según tipo de tarea/nivel educativo.

13.10. Gasto en la Enseñanza Pública

13.10.1. Evolución del gasto público en educación de la Administración Autonómica y las Universidades.

13.10.2. Gasto público en educación de la Administración Autonómica y las Universidades según destino y capítulos.

13.10.3. Evolución de los indicadores del gasto público en educación de la Administración Autonómica y las Universidades.

13.1.1. Evolución del número de centros docentes en funcionamiento según las enseñanzas que imparten.

	2002-2003	2003-2004	2004-2005	2005-2006	2006-2007	2007-2008	2008-2009	2009-2010
TOTAL								
Infantil	544	551	553	578	582	613	646	640
Educación Infantil Primer ciclo								160
Educación Infantil Segundo ciclo								503
Primaria	473	474	475	474	478	485	500	496
ESO	303	270	235	208	209	208	210	214
Bachillerato LOGSE	117	118	121	123	123	125	124	129
Bachillerato a distancia								5
C.F. Grado Medio	64	66	66	67	67	73	73	74
C.F. Grado Superior	58	58	59	60	60	60	60	61
CFGS a distancia								2
PCPI								132
Garantía Social	48	55	57	59	59	72	72	0
Educación Especial	14	16	26	29	29	41	49	61
Públicos								
Infantil	419	420	423	438	442	453	447	452
Educación Infantil Primer ciclo								58
Educación Infantil Segundo ciclo								394
Primaria	376	376	378	376	380	383	395	387
ESO	206	173	139	112	113	109	111	111
Bachillerato LOGSE	93	94	95	97	97	98	98	101
Bachillerato a distancia								5
C.F. Grado Medio	47	48	48	49	49	53	53	55
C.F. Grado Superior	50	50	50	52	52	50	50	51
CFGS a distancia								2
PCPI								93
Garantía Social	42	47	49	51	51	64	64	0
Educación Especial	10	11	20	21	21	29	36	42
Privados								
Infantil	125	131	130	140	140	160	199	188
Educación Infantil Primer ciclo							95	102

13.1.1. Evolución del número de centros docentes en funcionamiento según las enseñanzas que imparten.

	2002-2003	2003-2004	2004-2005	2005-2006	2006-2007	2007-2008	2008-2009	2009-2010
Educación Infantil Segundo ciclo							104	109
Primaria	97	98	97	98	98	102	105	109
ESO	97	97	96	96	96	99	99	103
Bachillerato LOGSE	24	24	26	26	26	27	26	28
C.F. Grado Medio	17	18	18	18	18	20	20	19
C.F. Grado Superior	8	8	9	8	8	10	10	10
PCPI								39
Garantía Social	6	8	8	8	8	8	8	0
Educación Especial	4	5	6	8	8	12	13	19

A partir del curso 04/05 son datos provisionales.

En el curso 2008/2009 solo disponemos de la desagregación de educación infantil por ciclos para centros privados.

Un mismo centro puede aparecer contabilizado tantas veces como enseñanzas imparte.

PCPI: Programas de Cualificación Profesional Inicial. En el año académico 2008-2009 se implanta el primer curso de los PCPI en los centros educativos y dejan de impartirse los Programas de Garantía Social regulados en la Ley Orgánica 1/ 1990, de 3 de octubre, de Ordenación General del Sistema Educativo.

Fuente: Consejería de Educación, Formación y Empleo. Dirección General de Recursos Humanos y Calidad Educativa

13.2.1. Evolución del número de profesores según cuerpo/categoría y sexo.

	2007-2008			2008-2009			2009-2010		
	TOTAL	Hombres	Mujeres	TOTAL	Hombres	Mujeres	TOTAL	Hombres	Mujeres
TOTAL									
Técnico Superior E. Infantil	607	21	586	700	15	685	743	15	728
Maestros	9.965	2.424	7.541	9.941	2.641	7.300	9.980	2.687	7.293
Maestro/Profesor E. Primaria	2.568	557	2.011	2.662	567	2.095	2.730	577	2.153
Profesor E. Secundaria	5.891	2.761	3.130	6.249	2.857	3.392	6.441	2.963	3.478
Profesor E. Secundaria / Profesor Titular	1.691	702	989	1.758	730	1.028	1.808	742	1.066
Catedráticos de E. Secundaria	552	363	189	549	363	186	545	361	184
Profesor de Religión	506	90	416	700	122	578	705	124	581
Profesor Técnico de F.P.	702	455	247	753	486	267	848	528	320
Profesor Técnico FP/Profesor Adjunto, Agregado o Auxiliar	144	74	70	115	55	60	147	66	81
Profesor contratado laboral	14	1	13						
Otro profesorado	404	123	281	576	154	422	285	97	188
Públicos									
Técnico Superior E. Infantil	251	13	238	280	6	274	277	6	271
Maestros	9.965	2.424	7.541	9.941	2.641	7.300	9.965	2.683	7.282
Maestro/Profesor E. Primaria	243	24	219	218	13	205	217	13	204
Profesor E. Secundaria	5.891	2.761	3.130	6.249	2.857	3.392	6.441	2.963	3.478
Profesor E. Secundaria / Profesor Titular	14	6	8	13	6	7	27	12	15
Catedráticos de E. Secundaria	552	363	189	549	363	186	545	361	184
Profesor de Religión	506	90	416	700	122	578	705	124	581
Profesor Técnico de F.P.	702	455	247	753	486	267	848	528	320
Profesor Técnico FP/Profesor Adjunto, Agregado o Auxiliar	33	18	15	25	16	9	34	20	14
Profesor contratado laboral	14	1	13						
Otro profesorado	264	85	179	432	111	321	128	46	82
Privados									
Técnico Superior E. Infantil	356	8	348	420	9	411	466	9	457
Maestros							15	4	11
Maestro/Profesor E. Primaria	2.325	533	1.792	2.444	554	1.890	2.513	564	1.949
Profesor E. Secundaria / Profesor Titular	1.677	696	981	1.745	724	1.021	1.781	730	1.051

13.2.1. Evolución del número de profesores según cuerpo/categoría y sexo.

	2007-2008			2008-2009			2009-2010		
	TOTAL	Hombres	Mujeres	TOTAL	Hombres	Mujeres	TOTAL	Hombres	Mujeres
Profesor Técnico FP/Profesor Adjunto, Agregado o Auxiliar	111	56	55	90	39	51	113	46	67
Otro profesorado	140	38	102	144	43	101	157	51	106

Fuente: Consejería de Educación, Formación y Empleo. Dirección General de Recursos Humanos y Calidad Educativa

13.3.1. Evolución del número de unidades escolares por niveles de enseñanza, según la dependencia del centro.

	2002-2003	2003-2004	2004-2005	2005-2006	2006-2007	2007-2008	2008-2009	2009-2010
Total								
Infantil	2.158	2.255	2.308	2.566	2.802	2.893	2.985	3.072
Educación Infantil Primer ciclo						623	663	701
Educación Infantil Segundo ciclo						2.270	2.322	2.371
Primaria	3.993	4.005	3.985	4.078	4.203	4.368	4.709	4.592
ESO	2.621	2.481	2.458	2.499	2.492	2.501	2.498	2.474
Bachillerato LOGSE	783	692	717	713	789	783	821	715
C.F. Grado Medio	231	246	257	293	306	325	279	363
C.F. Grado Superior	279	271	280	307	346	351	294	333
PCPI							115	284
PCPI Aulas Profesionales							111	180
PCPI Talleres Específicos							4	22
PCPI Talleres Profesionales								82
Garantía Social	93	111	107	110	127	262		
Educación Especial	130	136	155	167	196	192	196	220
Públicos								
Total								
Infantil	1.609	1.656	1.687	1.876	1.955	2.050	2.087	2.097
Educación Infantil Primer ciclo						356	361	357
Educación Infantil Segundo ciclo						1.694	1.726	1.740
Primaria	3.055	3.045	3.024	3.107	3.188	3.306	3.617	3.456
ESO	1.988	1.842	1.824	1.852	1.832	1.813	1.807	1.761
Bachillerato LOGSE	680	598	623	618	692	684	721	609
C.F. Grado Medio	181	194	207	239	250	268	221	303
C.F. Grado Superior	254	246	254	281	315	310	260	296
PCPI							99	223
PCPI Aulas Profesionales							95	164
PCPI Talleres Específicos							4	4
PCPI Talleres Profesionales								55
Garantía Social	80	95	91	94	110	226		
Educación Especial	106	109	126	133	154	142	141	158

13.3.1. Evolución del número de unidades escolares por niveles de enseñanza, según la dependencia del centro.

	2002-2003	2003-2004	2004-2005	2005-2006	2006-2007	2007-2008	2008-2009	2009-2010
Privados								
Total								
Infantil	549	599	621	690	847	843	898	975
Educación Infantil Primer ciclo						267	302	344
Educación Infantil Segundo ciclo						576	596	631
Primaria	938	960	961	971	1.015	1.062	1.092	1.136
ESO	633	639	634	647	660	688	691	713
Bachillerato LOGSE	103	94	94	95	97	99	100	106
C.F. Grado Medio	50	52	50	54	56	57	58	60
C.F. Grado Superior	25	25	26	26	31	41	34	37
PCPI							16	61
PCPI Aulas Profesionales							16	16
PCPI Talleres Específicos							0	18
PCPI Talleres Profesionales								27
Garantía Social	13	16	16	16	17	36		
Educación Especial	24	27	29	34	42	50	55	62

A partir del curso 04/05 son datos provisionales.

PCPI: Programas de Cualificación Profesional Inicial. En el año académico 2008-2009 se implanta el primer curso de los PCPI en los centros educativos y dejan de impartirse los Programas de Garantía Social regulados en la Ley Orgánica 1/1990, de 3 de octubre, de Ordenación General del Sistema Educativo.

Fuente: Consejería de Educación, Formación y Empleo. Dirección General de Recursos Humanos y Calidad Educativa

13.4.1. Evolución del número de alumnos matriculados según la dependencia del centro, por cursos.

	2002-2003	2003-2004	2004-2005	2005-2006	2006-2007	2007-2008	2008-2009	2009-2010
TOTAL								
Infantil y Primaria	133.905	138.679	140.746	146.212	152.543	157.777	160.605	163.855
Infantil	45.614	48.365	50.264	54.453	57.778	60.160	61.086	62.752
0 años	150	163	209	341	480	613	570	625
1 año	1.371	1.557	1.632	2.492	2.967	3.183	3.243	3.432
2 años	2.482	3.053	3.153	4.215	4.839	5.241	5.540	5.784
3 años	13.418	14.616	15.232	15.682	16.602	16.904	17.224	17.808
4 años	13.954	14.396	15.350	15.996	16.408	17.375	17.151	17.658
5 años	14.239	14.580	14.688	15.727	16.482	16.844	17.358	17.443
No consta								2
Primaria	88.291	90.314	90.482	91.759	94.765	97.617	99.519	101.103
1º	14.010	14.727	14.765	14.989	16.033	16.566	16.675	17.332
2º	14.522	15.153	15.547	15.916	16.342	17.245	17.679	17.812
3º	13.615	14.202	14.483	14.912	15.141	15.432	16.205	16.459
4º	15.307	14.830	15.120	15.685	16.141	16.399	16.530	17.206
5º	14.689	14.917	14.158	14.483	15.019	15.426	15.505	15.483
6º	16.148	16.485	16.409	15.774	16.089	16.549	16.925	16.811
Públicos								
Infantil y Primaria	96.944	100.054	101.252	104.990	108.383	111.665	112.955	114.087
Infantil	32.785	34.469	35.702	38.557	39.971	41.422	41.518	42.039
0 años	81	63	87	145	192	250	224	219
1 año	903	974	956	1.520	1.676	1.815	1.789	1.777
2 años	1.511	1.757	1.757	2.574	2.802	2.875	3.056	3.026
3 años	9.718	10.552	10.956	11.197	11.688	11.976	12.035	12.465
4 años	10.121	10.507	11.189	11.584	11.709	12.423	12.074	12.328
5 años	10.451	10.616	10.757	11.537	11.904	12.083	12.340	12.222
No consta								2
Primaria	64.159	65.585	65.550	66.433	68.412	70.243	71.437	72.048
1º	10.008	10.658	10.650	10.787	11.562	11.850	11.780	12.175
2º	10.622	10.955	11.381	11.626	11.900	12.550	12.836	12.740
3º	9.815	10.231	10.305	10.779	10.880	11.002	11.569	11.690

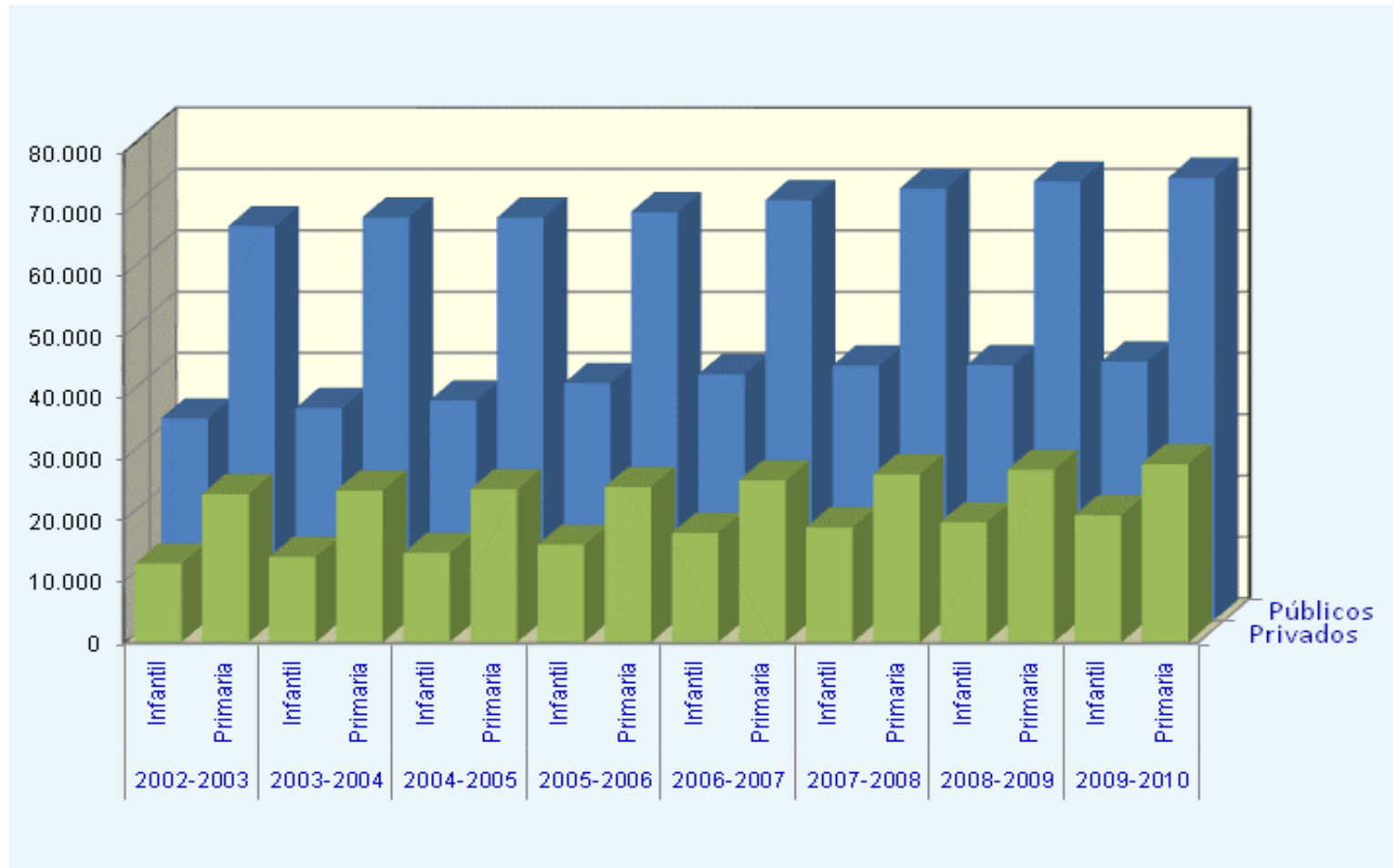
13.4.1. Evolución del número de alumnos matriculados según la dependencia del centro, por cursos.

	2002-2003	2003-2004	2004-2005	2005-2006	2006-2007	2007-2008	2008-2009	2009-2010
4º	11.204	10.776	10.981	11.329	11.740	11.868	11.957	12.385
5º	10.688	10.858	10.210	10.421	10.711	11.083	11.082	10.998
6º	11.822	12.107	12.023	11.491	11.619	11.890	12.213	12.060
Privados								
Infantil y Primaria	36.961	38.625	39.494	41.222	44.160	46.112	47.650	49.768
Infantil	12.829	13.896	14.562	15.896	17.807	18.738	19.568	20.713
0 años	69	100	122	196	288	363	346	406
1 año	468	583	676	972	1.291	1.368	1.454	1.655
2 años	971	1.296	1.396	1.641	2.037	2.366	2.484	2.758
3 años	3.700	4.064	4.276	4.485	4.914	4.928	5.189	5.343
4 años	3.833	3.889	4.161	4.412	4.699	4.952	5.077	5.330
5 años	3.788	3.964	3.931	4.190	4.578	4.761	5.018	5.221
Primaria	24.132	24.729	24.932	25.326	26.353	27.374	28.082	29.055
1º	4.002	4.069	4.115	4.202	4.471	4.716	4.895	5.157
2º	3.900	4.198	4.166	4.290	4.442	4.695	4.843	5.072
3º	3.800	3.971	4.178	4.133	4.261	4.430	4.636	4.769
4º	4.103	4.054	4.139	4.356	4.401	4.531	4.573	4.821
5º	4.001	4.059	3.948	4.062	4.308	4.343	4.423	4.485
6º	4.326	4.378	4.386	4.283	4.470	4.659	4.712	4.751

A partir del curso 04/05 son datos provisionales.

Fuente: Consejería de Educación, Formación y Empleo. Dirección General de Recursos Humanos y Calidad Educativa

G-13.1. Gráfico de la evolución de alumnos matriculados en educación infantil y primaria.



Fuente: Consejería de Educación, Formación y Empleo. Dirección General de Recursos Humanos y Calidad Educativa

13.5.1. Evolución del número de alumnos matriculados según la dependencia del centro, por cursos .

	2002-2003	2003-2004	2004-2005	2005-2006	2006-2007	2007-2008	2008-2009	2009-2010
TOTAL								
Enseñanzas Medias	95.665	96.409	94.814	98.428	97.881	98.716	101.366	106.839
ESO y Bachillerato LOGSE	82.616	83.039	82.226	85.745	85.484	85.898	86.694	88.714
ESO	64.333	64.944	64.397	64.866	64.254	64.427	64.996	65.158
1º Ciclo	33.543	34.242	33.935	35.051	35.633	35.614	35.997	36.184
1º ESO	14.997	15.099	18.410	18.708	18.211	18.448	18.744	19.145
2º ESO	18.546	19.143	15.525	16.343	17.422	17.166	17.253	17.039
2º Ciclo	30.790	30.702	30.462	29.815	28.621	28.813	28.999	28.974
3º ESO	17.505	17.494	17.310	16.542	15.543	15.637	15.287	15.401
4º ESO	13.285	13.208	13.152	13.273	13.078	13.176	13.712	13.573
Bachillerato LOGSE	18.283	18.095	17.829	20.879	21.230	21.471	21.698	23.556
Primero	9.205	9.459	9.247	10.474	10.759	10.718	11.056	12.064
Segundo	9.078	8.636	8.582	10.405	10.471	10.753	10.642	11.492
PCPI							1.523	3.845
PCPI Aulas Profesionales							1.523	2.491
PCPI Talleres Profesionales								169
PCPI Talleres Específicos								1.185
Ciclos Formativos	13.049	13.370	12.588	12.683	12.397	12.818	13.149	14.280
Ciclo Formativo de Grado Medio	6.455	6.608	6.521	6.459	6.623	6.954	7.291	7.798
1º	4.225	4.297	4.111	4.132	4.419	4.628	4.593	5.044
2º	1.013	1.024	1.196	1.125	1.091	1.172	1.206	1.406
Formación Centros de Trabajo	1.217	1.287	1.214	1.202	1.113	1.154	1.492	1.348
Ciclo Formativo de Grado Superior	6.594	6.762	6.067	6.224	5.774	5.864	5.858	6.482
1º	4.114	3.975	3.364	3.574	3.257	3.273	3.247	3.758
2º	2.030	2.203	2.320	1.930	2.144	2.133	2.116	2.190
Curso parcial (a distancia)							7	10
Curso completo (a distancia)							142	100
Formación Centros de Trabajo	450	584	383	720	373	367	346	424
Públicos								
Enseñanzas Medias	73.264	74.057	72.515	75.768	75.164	75.536	77.530	81.756
ESO y Bachillerato LOGSE	62.513	62.892	62.142	65.289	64.983	65.164	65.716	67.162

13.5.1. Evolución del número de alumnos matriculados según la dependencia del centro, por cursos .

	2002-2003	2003-2004	2004-2005	2005-2006	2006-2007	2007-2008	2008-2009	2009-2010
ESO	46.710	47.248	46.820	46.961	46.414	46.365	46.579	46.346
1º Ciclo	24.118	24.716	24.459	25.382	25.960	25.868	25.946	25.894
1º ESO	10.578	10.660	13.458	13.644	13.307	13.375	13.515	13.788
2º ESO	13.540	14.056	11.001	11.738	12.653	12.493	12.431	12.106
2º Ciclo	22.592	22.532	22.361	21.579	20.454	20.497	20.633	20.452
3º ESO	13.112	13.046	12.919	12.063	11.081	11.164	10.905	10.917
4º ESO	9.480	9.486	9.442	9.516	9.373	9.333	9.728	9.535
Bachillerato LOGSE	15.803	15.644	15.322	18.328	18.569	18.799	19.137	20.816
Primero	7.953	8.150	7.999	9.126	9.339	9.345	9.719	10.713
Segundo	7.850	7.494	7.323	9.202	9.230	9.454	9.418	10.103
PCPI							1.289	3.071
PCPI Aulas Profesionales							1.289	2.262
PCPI Talleres Profesionales								15
PCPI Talleres Específicos								794
Ciclos Formativos	10.751	11.165	10.373	10.479	10.181	10.372	10.525	11.523
Ciclo Formativo de Grado Medio	4.792	5.054	4.914	4.850	5.021	5.205	5.385	5.880
1º	3.172	3.297	3.071	3.139	3.320	3.386	3.373	3.775
2º	814	827	1.019	947	938	990	1.019	1.213
Formación Centros de Trabajo	806	930	824	764	763	829	993	892
Ciclo Formativo de Grado Superior	5.959	6.111	5.459	5.629	5.160	5.167	5.140	5.643
1º	3.768	3.632	3.051	3.258	2.909	2.891	2.873	3.279
2º	1.741	1.902	2.028	1.670	1.891	1.818	1.775	1.849
Curso parcial (a distancia)							7	10
Curso completo (a distancia)							142	100
Formación Centros de Trabajo	450	577	380	701	360	367	343	405
Privados								
Enseñanzas Medias	22.401	22.352	22.299	22.660	22.717	23.180	23.836	25.083
ESO y Bachillerato LOGSE	20.103	20.147	20.084	20.456	20.501	20.734	20.978	21.552
ESO	17.623	17.696	17.577	17.905	17.840	18.062	18.417	18.812
1º Ciclo	9.425	9.526	9.476	9.669	9.673	9.746	10.051	10.290
1º ESO	4.419	4.439	4.952	5.064	4.904	5.073	5.229	5.357

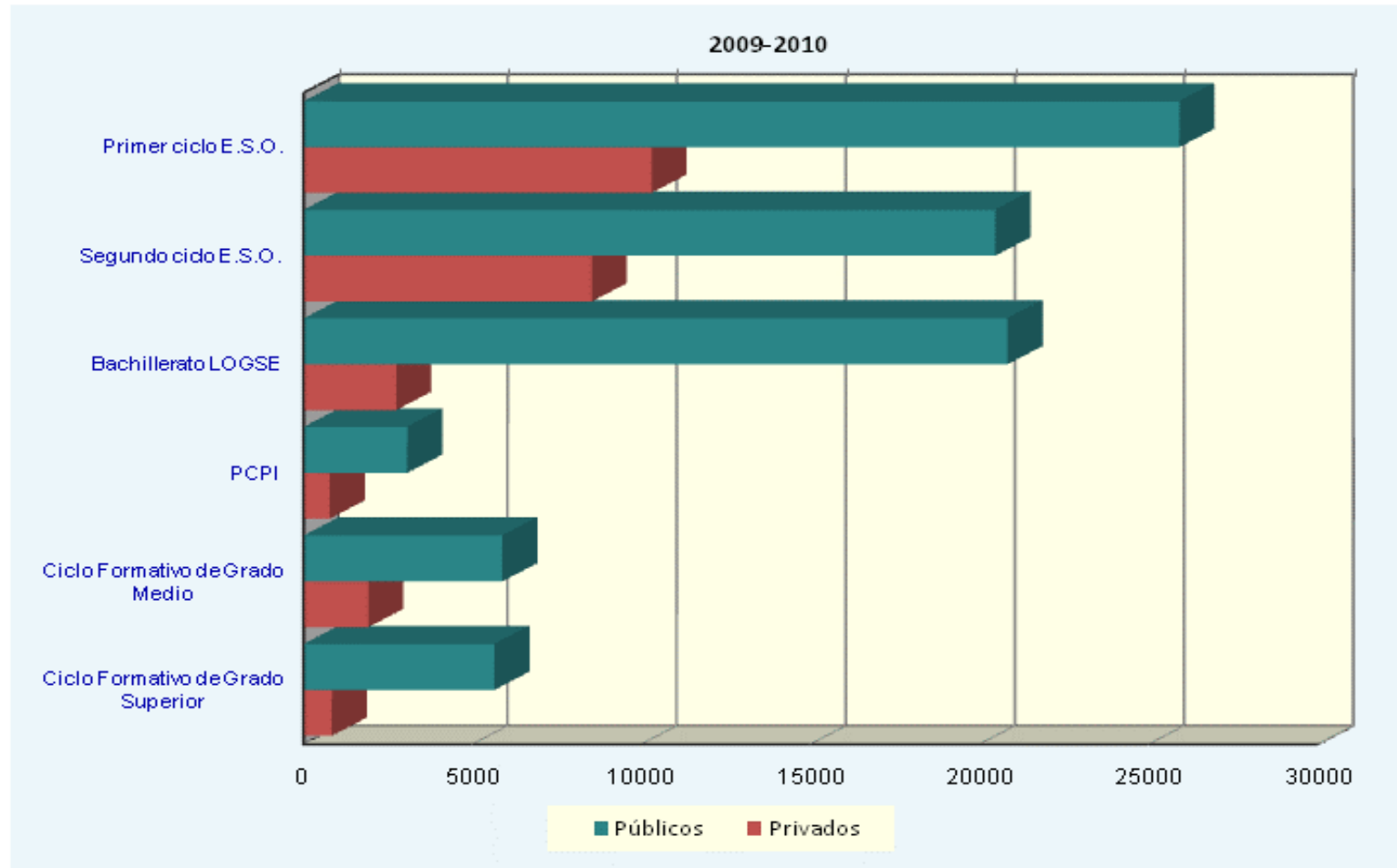
13.5.1. Evolución del número de alumnos matriculados según la dependencia del centro, por cursos .

	2002-2003	2003-2004	2004-2005	2005-2006	2006-2007	2007-2008	2008-2009	2009-2010
2º ESO	5.006	5.087	4.524	4.605	4.769	4.673	4.822	4.933
2º Ciclo	8.198	8.170	8.101	8.236	8.167	8.316	8.366	8.522
3º ESO	4.393	4.448	4.391	4.479	4.462	4.473	4.382	4.484
4º ESO	3.805	3.722	3.710	3.757	3.705	3.843	3.984	4.038
Bachillerato LOGSE	2.480	2.451	2.507	2.551	2.661	2.672	2.561	2.740
Primero	1.252	1.309	1.248	1.348	1.420	1.373	1.337	1.351
Segundo	1.228	1.142	1.259	1.203	1.241	1.299	1.224	1.389
PCPI							234	774
PCPI Aulas Profesionales							234	229
PCPI Talleres Profesionales								154
PCPI Talleres Específicos								391
Ciclos Formativos	2.298	2.205	2.215	2.204	2.216	2.446	2.624	2.757
Ciclo Formativo de Grado Medio	1.663	1.554	1.607	1.609	1.602	1.749	1.906	1.918
1º	1.053	1.000	1.040	993	1.099	1.242	1.220	1.269
2º	199	197	177	178	153	182	187	193
Formación Centros de Trabajo	411	357	390	438	350	325	499	456
Ciclo Formativo de Grado Superior	635	651	608	595	614	697	718	839
1º	346	343	313	316	348	382	374	479
2º	289	301	292	260	253	315	341	341
Formación Centros de Trabajo	0	7	3	19	13	0	3	19

A partir del curso 04/05 son datos provisionales.

Fuente: Consejería de Educación, Formación y Empleo. Dirección General de Recursos Humanos y Calidad Educativa

G-13.2. Gráfico de los alumnos matriculados en enseñanzas medias y ciclos formativos.



Fuente: Consejería de Educación, Formación y Empleo. Dirección General de Recursos Humanos y Calidad Educativa

13.5.2. PCPI Aulas Profesionales y Ciclos Formativos. Alumnos matriculados según la dependencia del centros y cursos, por sexo.

	2008-2009			2009-2010		
	TOTAL	Hombres	Mujeres	TOTAL	Hombres	Mujeres
TOTAL						
PCPI	1.523	1.010	513	3.845	2.534	1.311
PCPI Aulas Profesionales	1.523	1.010	513	2.491	1.649	842
PCPI Talleres Profesionales				169	105	64
PCPI Talleres Específicos				1.185	780	405
Ciclos Formativos	13.149	6.312	6.837	14.280	7.127	7.153
Ciclo Formativo de Grado Medio	7.291	3.565	3.726	7.798	3.969	3.829
1º	4.593	2.204	2.389	5.044	2.545	2.499
2º	1.206	992	214	1.406	1.069	337
Formación Centros de Trabajo	1.492	369	1.123	1.348	355	993
Ciclo Formativo de Grado Superior	5.858	2.747	3.111	6.482	3.158	3.324
1º	3.247	1.638	1.609	3.758	1.889	1.869
2º	2.116	956	1.160	2.190	1.023	1.167
Curso parcial (a distancia)	7	0	7	10	10	0
Curso completo (a distancia)	142	40	102	100	55	45
Formación Centros de Trabajo	346	113	233	424	181	243
Públicos						
PCPI	1.289	884	405	3.071	2.117	954
PCPI Aulas Profesionales	1.289	884	405	2.262	1.526	736
PCPI Talleres Profesionales				15	10	5
PCPI Talleres Específicos				794	581	213
Ciclos Formativos	10.525	5.521	5.004	11.523	6.271	5.252
Ciclo Formativo de Grado Medio	5.385	3.033	2.352	5.880	3.421	2.459
1º	3.373	1.888	1.485	3.775	2.182	1.593
2º	1.019	869	150	1.213	946	267
Formación Centros de Trabajo	993	276	717	892	293	599
Ciclo Formativo de Grado Superior	5.140	2.488	2.652	5.643	2.850	2.793
1º	2.873	1.493	1.380	3.279	1.709	1.570
2º	1.775	845	930	1.849	907	942
Curso parcial (a distancia)	7	0	7	10	10	0

13.5.2. PCPI Aulas Profesionales y Ciclos Formativos. Alumnos matriculados según la dependencia del centros y cursos, por sexo.

	2008-2009			2009-2010		
	TOTAL	Hombres	Mujeres	TOTAL	Hombres	Mujeres
Curso completo (a distancia)	142	40	102	100	55	45
Formación Centros de Trabajo	343	110	233	405	169	236
Privados						
PCPI	234	126	108	774	417	357
PCPI Aulas Profesionales	234	126	108	229	123	106
PCPI Talleres Profesionales				154	95	59
PCPI Talleres Específicos				391	199	192
Ciclos Formativos	2.624	791	1.833	2.757	856	1.901
Ciclo Formativo de Grado Medio	1.906	532	1.374	1.918	548	1.370
1º	1.220	316	904	1.269	363	906
2º	187	123	64	193	123	70
Formación Centros de Trabajo	499	93	406	456	62	394
Ciclo Formativo de Grado Superior	718	259	459	839	308	531
1º	374	145	229	479	180	299
2º	341	111	230	341	116	225
Formación Centros de Trabajo	3	3	0	19	12	7

Son datos provisionales.

PCPI: Programas de Cualificación Profesional Inicial.

13.5.3. Ciclos Formativos Grado Medio. Evolución del número de alumnos matriculados según especialidad.

	2003-2004	2004-2005	2005-2006	2006-2007	2007-2008	2008-2009	2009-2010
GRADO MEDIO	6.608	6.521	6.459	6.623	6.954	7.291	7.798
Acabados en construcción	13	15	13	16	18	15	13
Atención Sociosanitaria	21	41	35	43	49	68	112
Caracterización	48	40	32	35	38	40	38
Carrocería	167	156	158	141	126	161	61
Cocina	131	120	129	163	185	76	27
Comercio	298	250	254	266	237	231	250
Conducción de actividades físico-deportivas en el medio rural natural	74	67	66	60	73	75	88
Confección	14	12	12	3	2	1	0
Conservería vegetal, cárnica y de pescado	5	0	12	15	3	13	19
Cuidados auxiliares de enfermería	625	621	645	679	780	852	1.018
Elaboración vinos y otras bebidas	12	15	15	27	26	29	33
Electromecánica de vehículos	500	452	437	448	467	458	482
Equipos e instalaciones electrotécnicas	622	625	595	600	674	663	265
Equipos electrónicos de consumo	392	389	335	292	248	246	273
Estética personal decorativa	185	173	170	109	130	120	155
Explotación de Sistemas Informáticos	153	345	408	445	477	484	223
Explotaciones agrarias extensivas	10						
Explotaciones agrarias intensivas	67	31	24	23	15	13	23
Explotaciones ganaderas	7	17	14	17	23	25	24
Fabricación industrial de carpintería y mueble	16	20	15	17	13	11	21
Farmacia	177	168	177	203	228	230	107
Gestión administrativa	1.962	1.878	1.918	2.065	2.127	2.263	2.123
Impresión de Artes Gráficas	31	34	33	30	28	34	32
Instalación y mantenimiento electromecánico de maquinaria y conducción de líneas	59	59	50	52	38	57	77
Jardinería		30	23	30	25	19	28
Joyería				14	31	30	36
Laboratorio	83	71	65	68	75	84	84
Laboratorio de imagen	40	37	41	38	46	43	46

13.5.3. Ciclos Formativos Grado Medio. Evolución del número de alumnos matriculados según especialidad.

	2003-2004	2004-2005	2005-2006	2006-2007	2007-2008	2008-2009	2009-2010
Matadero y carnicería-charcutería	13	17	3	1	1		5
Mecanizado	122	94	89	81	74	47	1
Montaje y mantenimiento de instalaciones de frío, climatización y producción de calor	106	103	91	94	100	93	90
Operaciones de cultivo acuícola		0	0	21	21	20	24
Operaciones de proceso en planta química	74	63	55	47	35	40	18
Operaciones de Transformación de Plásticos y Caucho				12	19	16	18
Pastelería y panadería	69	73	64	60	60	32	7
Peluquería	253	257	241	200	201	210	228
Pesca y Transporte Marítimo					31	55	69
Preimpresión en artes gráficas	49	42	42	44	41	40	43
Servicios de restaurante y bar	48	39	36	27	40	46	22
Soldadura y calderería	129	134	118	99	109	123	66
Técnico en carrocería							126
Técnico en cocina y gastronomía						99	169
Técnico en emergencias sanitarias							30
Técnico en farmacia y parafarmacia							155
Técnico en instalaciones eléctricas y automáticas							329
Técnico en mecanizado						39	103
Técnico en panadería, repostería y confitería						38	68
Técnico en planta química							27
Técnico en servicios de restauración							41
Técnico en sistemas microinformáticos y redes							374
Técnico en soldadura y calderería							73
Trabajos forestales y de conservación del medio natural	33	33	44	38	40	52	54

A partir del curso 2004-2005 son datos provisionales.

Fuente: Consejería de Educación, Formación y Empleo. Dirección General de Recursos Humanos y Calidad Educativa

13.5.4. Ciclos Formativos Grado Superior. Evolución del número de alumnos matriculados según especialidad.

	2003-2004	2004-2005	2005-2006	2006-2007	2007-2008	2008-2009	2009-2010
GRADO SUPERIOR	6.762	6.067	6.224	5.774	5.864	5.858	6.482
Administración de sistemas informáticos	636	526	466	383	391	361	415
Administración y finanzas	1.351	1.214	1.297	1.301	1.341	1.339	1.322
Administración y Finanzas (a distancia)							37
Agencias de viajes	47	43	53	48	39	38	42
Alojamiento				21	33	31	13
Análisis y control	88	63	62	65	64	28	1
Anatomía patológica y citología	58	48	45	52	58	53	58
Animación de actividades físicas y/o deportivas	295	253	253	223	224	256	291
Animación Socio-Cultural	27	41	22	21	16	32	49
Animación Turística	22	29	27	18	6		
Automoción	151	122	108	126	147	170	83
Comercio internacional	186	150	156	141	120	98	104
Curtidos	22						
Desarrollo de aplicaciones informáticas	489	349	284	193	158	133	165
Desarrollo de aplicaciones informáticas (a distancia)						39	60
Desarrollo de productos electrónicos	74	67	65	52	39	40	45
Desarrollo de productos en carpintería y mueble			9	10	11	12	13
Desarrollo de Proyectos e Instalaciones de Fluidos, Térmicas y de Manutención				17	26	23	16
Desarrollo de proyectos mecánicos	30	23	24	30	29	30	34
Desarrollo proyectos urbanísticos y operaciones topográficas	95	92	109	125	134	124	133
Desarrollo y aplicación de proyectos de construcción	119	117	109	108	121	122	110
Dietética	132	121	121	94	99	97	97
Documentación sanitaria	50	47	39	47	52	46	85
Educación Infantil	438	404	444	381	410	124	14
Educación Infantil (a distancia)				89	91	110	13
Estética	82	84	85	74	70	79	96
Gestión comercial y marketing	73	82	59	49	102	113	109
Gestión del transporte	82	63	80	80	76	72	76
Gestión y organización de empresas agropecuarias	15	56	5				19

13.5.4. Ciclos Formativos Grado Superior. Evolución del número de alumnos matriculados según especialidad.

	2003-2004	2004-2005	2005-2006	2006-2007	2007-2008	2008-2009	2009-2010
Gestión y organización de los recursos naturales	83	83	74	66	70	81	102
Higiene bucodental	49	53	55	59	54	55	88
Imagen	74	63	58	58	52	59	57
Imagen para el diagnóstico	121	118	129	137	152	145	166
Industria alimentaria	75	73	60	42	36	30	39
Industrias de proceso químico	57	43	46	57	87	101	42
Información y comercialización turísticas	30	45	41	41	36	41	36
Instalaciones electrotécnicas	104	92	94	118	141	118	127
Integración social	189	166	157	139	170	156	207
Interpretación de Lenguajes de Signos				69	111	97	115
Laboratorio de diagnóstico clínico	162	152	162	174	160	156	169
Mantenimiento de equipo industrial	82	66	76	74	73	78	70
Óptica de anteojería	33	32	18	15	16	16	26
Prevención de riesgos profesionales	138	161	155	157	131	130	130
Producción acuícola	29	23	21	21	19	18	30
Producción de Industrias de Artes Gráficas			22	17	21	31	30
Producción por mecanizado	62	51	36	33	27	35	16
Prótesis dentales	58	56	59	56	57	51	50
Química ambiental	58	58	55	58	41	33	58
Radioterapia	38	35	39	31	32	29	31
Realización de Audiovisuales y Espectáculos	31	55	67	63	63	50	56
Realización y planes de obra	54	48	59	50	39	32	34
Restauración	88	80	86	75	73	76	75
Salud ambiental	49	48	54	39	39	39	42
Secretariado	101	97	115	111	95	104	102
Servicios al consumidor	31	26	34	22	16	24	41
Sistemas de regulación y control automáticos	141	142	127	98	77	101	127
Sistemas de telecomunicación e informáticos	263	207	174	146	119	116	138
Superior Arte			229				
Técnico superior en automoción							127

13.5.4. Ciclos Formativos Grado Superior. Evolución del número de alumnos matriculados según especialidad.

	2003-2004	2004-2005	2005-2006	2006-2007	2007-2008	2008-2009	2009-2010
Técnico superior en desarrollo de proyectos de instalaciones térmicas y de fluidos							13
Técnico superior en educación infantil						235	461
Técnico superior en eficiencia energética y energía solar							29
Técnico superior en gestión de alojamientos turísticos							19
Técnico superior en laboratorio de análisis y control de calidad						31	49
Técnico superior en programación de la producción en fabricación mecánica							33
Técnico superior en química industrial							25
Técnico superior en vitivinicultura						20	22

A partir del curso 2004-2005 son datos provisionales.

Fuente: Consejería de Educación, Formación y Empleo. Dirección General de Recursos Humanos y Calidad Educativa

13.5.5. Pruebas de Acceso a la Universidad. Alumnado matriculado y aprobado clasificado según sexo, convocatoria y fase.

2011	MATRICULADOS			APROBADOS		
	TOTAL	Hombres	Mujeres	TOTAL	Hombres	Mujeres
TOTAL						
Total	9.831	4.291	5.540	8.386	3.701	4.685
Junio	6.306	2.695	3.611	5.801	2.502	3.299
Septiembre	1.923	913	1.010	1.632	784	848
Mayores de 25 años	1.362	616	746	746	360	386
Mayores de 45 años	240	67	173	207	55	152
Fase general y fase específica						
Total	6.705	2.910	3.795	6.285	2.742	3.543
Junio	5.354	2.261	3.093	5.110	2.168	2.942
Septiembre	1.351	649	702	1.175	574	601
Sólo fase general						
Total	640	371	269	507	295	212
Junio	361	206	155	297	172	125
Septiembre	279	165	114	210	123	87
Sólo fase específica						
Total	884	327	557	641	249	392
Junio	591	228	363	394	162	232
Septiembre	293	99	194	247	87	160

Se incluyen: Universidad de Murcia, Politécnica de Cartagena y Universidad Católica San Antonio.

Las Universidades de Murcia y Politécnica de Cartagena celebran conjuntamente las pruebas de acceso (excepto para mayores de 25 y de 45 años).

La convocatoria de septiembre incluye la de julio en aquellas universidades en las que la extraordinaria se celebra en ese mes.

Fuente: INE. Pruebas de acceso a la Universidad

13.6.1. Alumnos con necesidades educativas especiales, según nivel educativo, tipo de minusvalía y dependencia del centro.

2009-2010	Total	Infantil	Infantil Primer ciclo	Infantil Segundo ciclo	Primaria	ESO	Bachillerato LOGSE
TOTAL	6.063	1.190	225	965	3.129	1.405	54
Discapacidad auditiva	296	64	12	52	165	54	10
Discapacidad motora	470	177	51	126	201	60	17
Discapacidad visual	66	20	4	16	23	6	17
Discapacidad psíquica	4.212	604	36	568	2.281	1.113	3
Plurideficiencias	286	95	35	60	139	32	0
Trastornos generalizados del desarrollo	525	200	74	126	246	64	4
Trastornos graves de conducta/personalidad/comportamiento	208	30	13	17	74	76	3
Públicos							
TOTAL	4.731	997	171	826	2.596	975	49
Discapacidad auditiva	237	53	10	43	134	41	8
Discapacidad motora	364	141	37	104	165	35	15
Discapacidad visual	44	16	4	12	12	0	16
Discapacidad psíquica	3.388	542	31	511	1.969	801	3
Plurideficiencias	225	84	32	52	117	18	0
Trastornos generalizados del desarrollo	351	147	52	95	153	39	4
Trastornos graves de conducta/personalidad/comportamiento	122	14	5	9	46	41	3
Privados							
TOTAL	1.332	193	54	139	533	430	5
Discapacidad auditiva	59	11	2	9	31	13	2
Discapacidad motora	106	36	14	22	36	25	2
Discapacidad visual	22	4	0	4	11	6	1
Discapacidad psíquica	824	62	5	57	312	312	0
Plurideficiencias	61	11	3	8	22	14	0
Trastornos generalizados del desarrollo	174	53	22	31	93	25	0
Trastornos graves de conducta/personalidad/comportamiento	86	16	8	8	28	35	0

Son datos provisionales.

Fuente: Consejería de Educación, Formación y Empleo. Dirección General de Recursos Humanos y Calidad Educativa

13.6.1. Alumnos con necesidades educativas especiales, según nivel educativo, tipo de minusvalía y dependencia del centro.

2009-2010	C.F. Grado Medio	C.F. Grado Superior	PCPI	PCPI Aulas Profesionales	PCPI Talleres Específicos	PCPI Talleres Profesionales
TOTAL	24	2	259	66	169	24
Discapacidad auditiva	0	0	3	1	1	1
Discapacidad motora	5	2	8	2	5	1
Discapacidad visual	0	0	0	0	0	0
Discapacidad psíquica	13	0	198	50	138	10
Plurideficiencias	1	0	19	4	15	0
Trastornos generalizados del desarrollo	1	0	10	3	4	3
Trastornos graves de conducta/personalidad/comportamiento	4	0	21	6	6	9
Públicos						
TOTAL	23	2	89	58	15	16
Discapacidad auditiva	0	0	1	1	0	0
Discapacidad motora	4	2	2	2	0	0
Discapacidad visual	0	0	0	0	0	0
Discapacidad psíquica	13	0	60	44	10	6
Plurideficiencias	1	0	5	3	2	0
Trastornos generalizados del desarrollo	1	0	7	2	2	3
Trastornos graves de conducta/personalidad/comportamiento	4	0	14	6	1	7
Privados						
TOTAL	1	0	170	8	154	8
Discapacidad auditiva	0	0	2	0	1	1
Discapacidad motora	1	0	6	0	5	1
Discapacidad visual	0	0	0	0	0	0
Discapacidad psíquica	0	0	138	6	128	4
Plurideficiencias	0	0	14	1	13	0
Trastornos generalizados del desarrollo	0	0	3	1	2	0
Trastornos graves de conducta/personalidad/comportamiento	0	0	7	0	5	2

Son datos provisionales.

Fuente: Consejería de Educación, Formación y Empleo. Dirección General de Recursos Humanos y Calidad Educativa

13.6.2. Centros Específicos y Aulas Abiertas. Evolución del número de centros y alumnos matriculados, según la dependencia del centro .

	2001-2002	2002-2003	2003-2004	2004-2005	2005-2006	2006-2007	2007-2008	2008-2009	2009-2010
TOTAL									
Centros específicos	12	12	11	12	12	12	12	12	12
Alumnos matriculados	705	726	731	757	771	776	765	757	736
Aulas abiertas	2	2	5	14	17	20	30	21	49
Alumnos matriculados en aulas abiertas	22	25	39	116	102	188	215	285	353
Públicos									
Centros específicos	8	8	7	8	8	8	8	8	8
Alumnos matriculados	579	583	570	587	600	604	608	575	563
Aulas abiertas	2	2	4	12	13	14	21	14	34
Alumnos matriculados en aulas abiertas	22	25	35	109	83	136	131	166	197
Privados									
Centros específicos	4	4	4	4	4	4	4	4	4
Alumnos matriculados	126	143	161	170	171	172	157	182	173
Aulas abiertas	0	0	1	2	4	6	9	7	15
Alumnos matriculados en aulas abiertas	0	0	4	7	19	52	84	119	156

Son datos provisionales.

Fuente: Consejería de Educación, Formación y Empleo. Dirección General de Recursos Humanos y Calidad Educativa

13.7.1. Alumnos extranjeros matriculados en educación no universitaria según nacionalidad y nivel de enseñanza.

2009-2010	TOTAL	Infantil Primer ciclo	Infantil Segundo ciclo	Primaria	ESO	Bachillerato LOGSE	PCPI Aulas Profesionales	PCPI Talleres Especificos	PCPI Talleres Profesionales	C. F. de Grado Medio	C. F. de Grado Superior	Ed. Especial	Ed. Secundaria Adultos
TOTAL	34.711	389	5.341	14.887	9.875	1.566	413	16	372	870	446	130	406
EUROPA	5.207	58	756	2.199	1.512	335	46	0	22	110	96	12	61
Alemania	165	1	18	66	54	14	2	0	2	4	3	0	1
Bulgaria	682	4	109	334	168	28	7	0	2	12	5	5	8
Francia	241	7	21	87	69	27	4	0	0	5	6	0	15
Italia	151	1	26	54	40	12	1	0	2	3	7	0	5
Lituania	165	0	35	58	43	17	3	0	3	2	1	0	3
Polonia	149	3	28	60	40	10	3	0	0	2	2	0	1
Portugal	276	6	43	119	82	15	3	0	2	3	1	1	1
Reino Unido	935	10	96	436	323	38	6	0	1	15	4	2	4
Rumania	1.103	5	185	516	274	61	5	0	2	21	19	2	13
Rusia	207	0	27	73	68	18	3	0	1	6	6	0	5
Ucrania	735	12	104	250	247	63	3	0	5	23	25	1	2
Resto Europa	398	9	64	146	104	32	6	0	2	14	17	1	3
ÁFRICA	12.363	96	3.096	5.580	2.580	172	192	11	169	261	53	65	88
Argelia	261	2	89	111	42	2	2	0	6	7	0	0	0
Guinea	49	2	3	15	15	3	1	0	2	3	4	0	1
Guinea Ecuatorial	55	0	1	11	17	11	3	0	1	8	3	0	0
Marruecos	11.550	76	2.828	5.305	2.425	141	181	11	152	238	45	63	85
Nigeria	176	10	91	55	17	2	0	0	0	0	0	1	0
Senegal	72	2	25	20	19	2	0	0	2	1	0	0	1
Resto Africa	200	4	59	63	45	11	5	0	6	4	1	1	1
AMÉRICA	16.365	232	1.337	6.779	5.556	1.027	169	5	176	487	289	51	257
Argentina	545	4	53	235	161	46	3	1	4	9	14	2	13
Bolivia	2.364	37	249	1.066	713	110	21	0	15	78	31	6	38
Brasil	337	1	29	143	114	22	1	0	0	13	7	0	7
Colombia	1.360	24	74	425	538	121	20	0	28	49	51	4	26
Cuba	122	1	7	40	38	13	3	0	0	6	12	0	2
Chile	138	0	9	49	42	10	0	0	3	7	12	0	6

13.7.1. Alumnos extranjeros matriculados en educación no universitaria según nacionalidad y nivel de enseñanza.

2009-2010	TOTAL	Infantil Primer ciclo	Infantil Segundo ciclo	Primaria	ESO	Bachillerato LOGSE	PCPI Aulas Profesionales	PCPI Talleres Específicos	PCPI Talleres Profesionales	C. F. de Grado Medio	C. F. de Grado Superior	Ed. Especial	Ed. Secundaria Adultos
Ecuador	10.623	162	801	4.426	3.714	647	116	4	124	306	135	35	153
Paraguay	224	0	38	112	64	5	0	0	0	0	4	1	0
Perú	144	0	21	59	45	9	0	0	1	2	5	0	2
Rep. Dominicana	121	0	9	50	32	12	1	0	1	9	4	1	2
Uruguay	72	0	3	36	20	5	2	0	0	2	2	0	2
Venezuela	121	1	12	41	35	15	2	0	0	2	10	1	2
Resto de América	194	2	32	97	40	12	0	0	0	4	2	1	4
ASIA	664	2	143	279	200	23	2	0	5	3	5	2	0
China	487	2	113	205	147	15	1	0	0	2	1	1	0
India	84	0	19	24	28	5	0	0	5	1	2	0	0
Resto Asia	93	0	11	50	25	3	1	0	0	0	2	1	0
OCEANÍA	20	1	2	9	7	0	0	0	0	1	0	0	0
OTROS	92	0	7	41	20	9	4	0	0	8	3	0	0

Son datos provisionales.

PCPI: Programas de Cualificación Profesional Inicial.

CF: Ciclos Formativos

Fuente: Consejería de Educación, Formación y Empleo. Dirección General de Recursos Humanos y Calidad Educativa

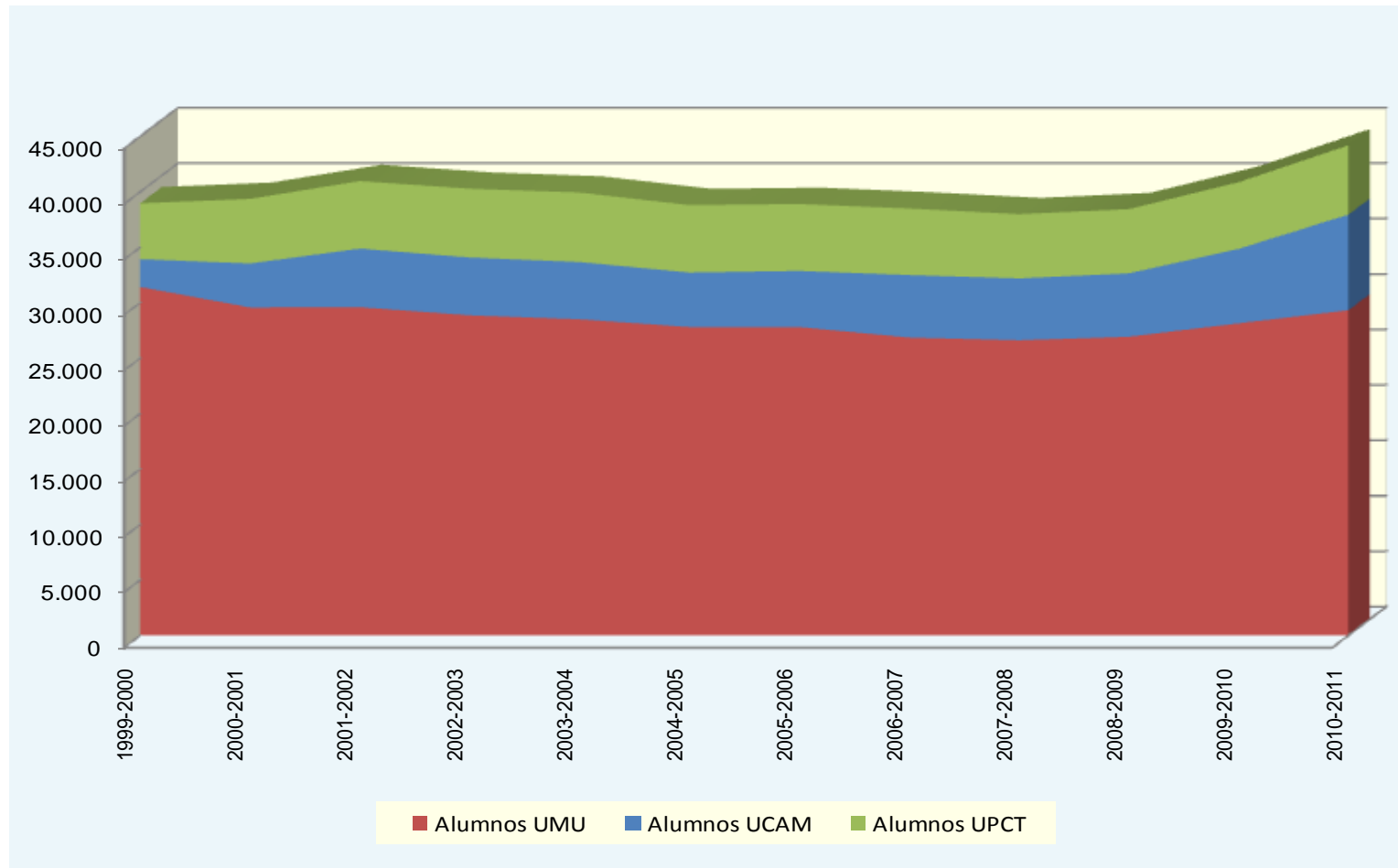
13.8.1. Educación Universitaria. Evolución del número de alumnos matriculados y profesorado, por sexo.

	Alumnos matriculados			Profesores		
	TOTAL	Hombres	Mujeres	TOTAL	Hombres	Mujeres
1996-1997	36.343	16.357	19.986	1.814	1.294	520
1997-1998	37.606	16.793	20.813	1.881	1.345	536
1998-1999	39.393	19.467	19.926	217	141	76
1999-2000	38.956	18.638	20.295	2.266	1.594	672
2000-2001	39.357	17.759	21.593	2.421	1.677	744
2001-2002	40.961	18.538	22.408	2.637	1.820	817
2002-2003	40.272	18.236	22.036	2.678	1.844	834
2003-2004	39.925	17.855	22.069	2.727	1.871	856
2004-2005	38.795	17.195	21.600	2.797	1.913	884
2005-2006	38.893	17.026	21.867	2.948	2.018	930
2006-2007	38.485	16.911	21.574	3.031	2.063	968
2007-2008	37.976	16.666	21.310	3.122	2.126	996
2008-2009	38.430	17.053	21.377	3.230	2.194	1.036
2009-2010	40.858	18.084	22.774	3.417	2.301	1.116
2010-2011	44.190	19.919	24.271	3.553	2.365	1.188

No se incluye la Universidad Nacional de Educación a Distancia (UNED).

Fuente: Universidades de la Región de Murcia

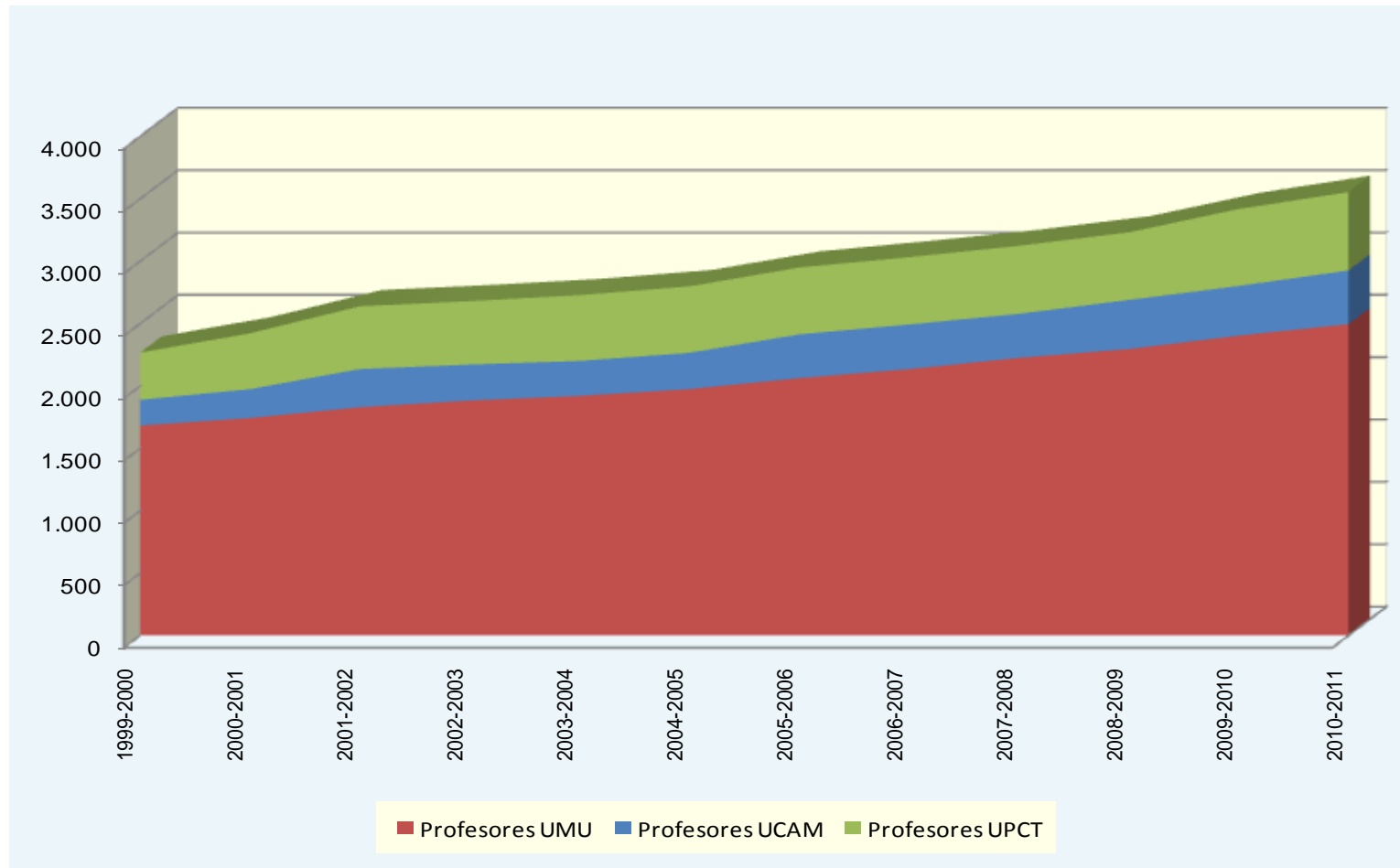
G-13.3. Gráfico de la evolución del número de alumnos matriculados en enseñanzas universitarias.



No se incluye la Universidad Nacional de Educación a Distancia (UNED).

Fuente: Universidades de la Región de Murcia

G-13.4 Evolución del nº de alumnos matriculados en educación universitaria según ciclos.



No se incluyen datos de la Universidad Nacional de Educación a Distancia (UNED).

Fuente: Universidades de la Región de Murcia

13.8.2. Universidad de Murcia. Evolución de los alumnos matriculados por clase de estudios y sexo.

	2006-2007		2007-2008		2008-2009		2009-2010		2010-2011	
	Hombres	Mujeres	Hombres	Mujeres	Hombres	Mujeres	Hombres	Mujeres	Hombres	Mujeres
TOTAL	9.686	17.164	9.589	17.013	9.782	17.137	10.294	17.837	10.910	18.408
DIPLOMATURA	3.070	7.391	3.153	7.522	3.194	7.403	2.396	5.504	1.711	3.639
Biblioteconomía y documentación	78	117	81	111	89	89	64	83	49	65
Ciencias Empresariales	1.106	1.380	1.167	1.375	1.158	1.308	834	959	622	721
Educación Social	61	356	55	345	63	348	40	244	31	150
Enfermería	196	873	198	880	216	860	154	620	94	350
Fisioterapia	115	226	128	233	122	233	129	203	91	136
Gestión y Administración Pública	136	208	127	235	127	224	136	196	103	147
Logopedia	10	89	14	162	20	238	10	184	9	134
Maestro	624	2.169	658	2.208	656	2.177	484	1.592	314	958
Educación Especial	40	405	49	401	50	374	43	274	27	156
Educación Física	302	223	332	193	313	191	238	146	139	102
Educación Infantil	16	459	19	509	13	541	14	404	6	225
Educación Musical	133	224	132	237	142	233	84	161	58	95
Educación Primaria	70	507	61	497	67	472	56	337	40	210
Lengua Extranjera	63	351	65	371	71	366	49	270	44	170
Óptica y Optometría	94	247	92	255	89	250	69	189	46	128
Profesorado de E.G.B.									0	1
Relaciones laborales	420	786	404	809	444	808	339	623	247	457
Trabajo Social	81	403	87	420	93	420	62	302	47	194
Turismo	149	537	142	489	117	448	75	309	58	198
ARQUITECTURA E INGENIERÍAS TÉCNICAS	839	157	758	138	713	125	461	90	331	60
Ingeniería Técnica Informática de Gestión	336	93	284	80	262	68	171	51	126	38
Ingeniería Técnica Informática de Sistemas	503	64	474	58	451	57	290	39	205	22
LICENCIATURAS	4.876	8.737	4.866	8.482	5.109	8.724	4.433	7.552	3.608	6.168
Administración y Dirección de Empresas	466	494	464	494	470	527	365	430	310	343
Bellas Artes	125	250	145	247	148	263	113	207	84	157
Biología	284	550	282	504	267	459	203	306	163	230
Bioquímica	13	11	9	12	8	10	13	15	15	23
Ciencia y Tecnología de los Alimentos	20	83	21	69	14	48	20	47	10	34

13.8.2. Universidad de Murcia. Evolución de los alumnos matriculados por clase de estudios y sexo.

	2006-2007		2007-2008		2008-2009		2009-2010		2010-2011	
	Hombres	Mujeres	Hombres	Mujeres	Hombres	Mujeres	Hombres	Mujeres	Hombres	Mujeres
Ciencias Ambientales	219	359	232	332	212	294	147	225	126	155
Ciencias de la Actividad Física y del Deporte	71	29	141	56	232	77	322	96	280	80
Ciencias del Trabajo	106	162	103	142	100	155	88	151	55	76
Ciencias Políticas y de la Administración	35	41	40	52	50	59	64	66	65	69
Criminología	203	193	206	202	234	242	272	266	158	173
Derecho	655	1.058	611	933	641	1.049	488	805	397	669
Documentación	44	69	36	63	31	59	31	49	33	48
Economía	210	227	196	211	184	195	140	154	110	124
Económicas y Empresariales					1	0				
Filología Clásica	34	58	36	54	38	60	33	55	24	50
Filología Francesa	18	57	19	54	20	68	17	50	12	46
Filología Hispánica	73	206	56	187	60	195	48	166	38	125
Filología Inglesa	156	393	145	381	160	401	126	311	103	236
Filosofía	119	84	110	90	110	94	85	78	71	63
Filosofía y Letras. Filología	0	1	0	1	0	1			0	1
Filosofía y Letras. Geografía e Historia	0	0	1	1						
Física	53	32	60	25	59	27	49	19	39	16
Geografía	61	21	63	16	67	20	52	14	38	10
Historia	224	154	221	163	223	187	168	145	146	119
Historia del Arte	127	282	104	239	124	256	90	190	77	163
Investigación y Técnicas de Mercado	41	37	40	44	50	45	44	37	31	37
Matemáticas	92	113	89	104	92	93	62	67	47	46
Medicina	280	541	295	594	343	640	354	723	330	657
Odontología	82	165	74	170	81	159	89	143	73	122
Pedagogía	113	693	107	662	114	668	75	523	70	456
Periodismo	133	166	142	162	146	166	133	180	109	173
Primer ciclo común Lic. en CC. Políticas y Lic. en Sociología	54	46	48	43	51	37	41	26	13	8
Psicología	224	926	222	895	220	890	175	722	140	567
Psicopedagogía	35	194	41	223	29	168	33	213	32	215

13.8.2. Universidad de Murcia. Evolución de los alumnos matriculados por clase de estudios y sexo.

	2006-2007		2007-2008		2008-2009		2009-2010		2010-2011	
	Hombres	Mujeres	Hombres	Mujeres	Hombres	Mujeres	Hombres	Mujeres	Hombres	Mujeres
Publicidad y Relaciones Públicas	110	170	95	131	105	137	100	178	89	142
Química	137	223	110	192	106	176	89	135	62	92
Sociología	14	20	19	20	24	19	20	22	19	25
Traducción e Interpretación	28	151	46	221	62	288	59	237	45	173
Traducción e Interpretación. Francés	12	47	23	63						
Traducción e Interpretación. Inglés	16	104	23	158						
Veterinaria	217	478	237	493	233	492	225	501	194	445
ARQUITECTURA E INGENIERÍAS	596	261	506	236	447	218	313	168	245	128
Ingeniería Informática	411	72	336	63	287	58	192	40	142	30
Ingeniería Química	185	189	170	173	160	160	121	128	103	98
GRADOS							2.347	3.821	4.639	7.648
Grado en Administración y Dirección de Empresas							385	340	671	617
Grado en Bellas Artes							35	64	68	123
Grado en Biología							59	90	89	146
Grado en Bioquímica							62	85	87	116
Grado en Biotecnología							14	21	29	40
Grado en Ciencia y Tecnología de los Alimentos							14	33	29	64
Grado en Ciencia Política y Gestión Pública									46	63
Grado en Ciencias Ambientales							52	41	93	82
Grado en Ciencias de la Actividad Física y del Deporte									80	19
Grado en Comunicación Audiovisual									53	26
Grado en Criminología							28	35	58	70
Grado en Derecho							240	379	377	564
Grado en Economía							74	68	122	122
Grado en Educación Infantil							6	222	8	439
Grado en Educación Primaria							147	431	337	865
Grado en Educación Social							26	119	54	210
Grado en Enfermería							80	260	161	556
Grado en Estudios Franceses							8	30	22	63
Grado en Estudios Ingleses							73	144	104	234

13.8.2. Universidad de Murcia. Evolución de los alumnos matriculados por clase de estudios y sexo.

	2006-2007		2007-2008		2008-2009		2009-2010		2010-2011	
	Hombres	Mujeres	Hombres	Mujeres	Hombres	Mujeres	Hombres	Mujeres	Hombres	Mujeres
Grado en Farmacia							13	37	31	65
Grado en Filología Clásica							13	21	31	48
Grado en Filosofía							43	17	69	57
Grado en Física							29	8	53	12
Grado en Fisioterapia									43	63
Grado en Geografía y Ordenación del Territorio							19	7	58	23
Grado en Historia							104	43	177	86
Grado en Historia del Arte							27	77	63	136
Grado en Información y Documentación									14	42
Grado en Ingeniería Informática							253	32	411	49
Grado en Ingeniería Química							32	24	64	52
Grado en Lengua y Literaturas Españolas							27	107	55	206
Grado en Logopedia							9	99	12	185
Grado en Marketing									39	43
Grado en Matemáticas							48	23	76	47
Grado en Medicina									89	115
Grado en Nutrición Humana y Dietética									12	46
Grado en Odontología									15	25
Grado en Óptica Optometría							21	62	46	102
Grado en Pedagogía							33	143	47	265
Grado en Periodismo									42	41
Grado en Psicología							70	163	121	305
Grado en Publicidad y Relaciones Públicas									38	42
Grado en Química							14	25	47	53
Grado en Relaciones Laborales y Recursos Humanos							209	218	303	408
Grado en Trabajo Social							29	147	63	267
Grado en Traducción e Interpretación (Francés)							2	29	6	51
Grado en Traducción e Interpretación (Inglés)							14	49	24	100
Grado en Turismo							35	128	71	231
Grado en Veterinaria									31	64

13.8.2. Universidad de Murcia. Evolución de los alumnos matriculados por clase de estudios y sexo.

	2006-2007		2007-2008		2008-2009		2009-2010		2010-2011	
	Hombres	Mujeres	Hombres	Mujeres	Hombres	Mujeres	Hombres	Mujeres	Hombres	Mujeres
TÍTULOS DOBLES	149	250	167	256	171	266	133	202	121	161
Licenciado en Admón. y Dirección de Empresas y Lic.										
Derecho	149	250	167	256	171	266	133	202	121	161
PROGRAMA DE ESTUDIOS SIMULTÁNEOS							47	64	82	114
Grado en ADE y Grado en Derecho							47	64	82	114
ASIGNATURAS EXTRACURRICULARES	156	368	139	379	148	401	164	436	173	490

Fuente: Universidad de Murcia

13.8.3. Universidad de Murcia. Evolución de los profesores por departamento y sexo.

	2006-2007		2007-2008		2008-2009		2009-2010		2010-2011	
	Hombres	Mujeres	Hombres	Mujeres	Hombres	Mujeres	Hombres	Mujeres	Hombres	Mujeres
TOTAL	1.382	752	1.445	779	1.485	809	1.547	855	1.587	907
Actividad física y Deporte					20	8	21	8	24	8
Anatomía humana y Psicobiología	12	12	13	14	15	14	18	16	18	17
Anatomía y anatomía patológica comparada	17	2	17	2	19	2	19	3	19	2
Bellas artes	29	13	35	17	38	17	37	17	35	17
Biología celular	10	9								
Biología celular e Histología			9	11	11	12	13	13	11	15
Biología vegetal	14	9	14	9	14	10	15	10	14	11
Bioquímica y biología molecular A	14	6	14	6	14	6	14	6	15	6
Bioquímica y biología molecular B e inmunología	12	6	12	6	13	7	14	7	16	9
Ciencias socio-sanitarias	31	6	31	6	33	7	32	7	34	8
Cirugía, pediatría, obstetricia y ginecología	79	11	81	12	85	14	87	14	87	15
Comercialización e Investigación de Mercados	17	7	18	8	20	6	27	9	25	8
Departamento Mixto					15	5	19	4	18	5
Departamentos en constitución	21	7	31	8						
Derecho administrativo	11	7	12	7	11	8	11	8	13	14
Derecho civil	15	8	14	8	14	8	14	8	19	11
Derecho del trabajo y de la seguridad social	17	11	17	12	18	12	20	13	19	11
Derecho financiero, internacional y procesal	12	12	13	14	12	14	14	13	18	17
Derecho privado	10	9	11	9	10	9	11	10	18	13
Dermatología, Estomatología, Radiología y Medicina Física	51	40	54	37	54	36	53	33	55	33
Didáctica de la lengua y la literatura	10	19	12	18	13	21	19	24	18	22
Didáctica de las ciencias experimentales	11	5	11	5	11	5	12	5	12	5
Didáctica de las ciencias matemáticas y sociales	9	8	9	7	9	8	14	10	17	9
Didáctica y organización escolar	19	19	21	20	22	19	20	22	24	24
Ecología e hidrología	9	5	11	5	11	5	11	5	11	5
Economía aplicada	26	8	26	8	25	8	26	6	28	6
Economía financiera y contabilidad	23	15	23	14	23	15	25	14	23	14
Enfermería	25	38	24	41	28	42	28	43	29	42
Estadística e investigación operativa	12	6	12	6	12	6	12	6	12	6
Expresión plástica, musical y dinámica	22	9	27	10	28	10	27	11	27	10

13.8.3. Universidad de Murcia. Evolución de los profesores por departamento y sexo.

	2006-2007		2007-2008		2008-2009		2009-2010		2010-2011	
	Hombres	Mujeres	Hombres	Mujeres	Hombres	Mujeres	Hombres	Mujeres	Hombres	Mujeres
Farmacología	8	7	8	6	8	6	8	7	7	7
Filología clásica	9	12	10	12	10	12	11	13	10	13
Filología francesa, románica, italiana y árabe	16	12	16	16	17	17	16	18	15	19
Filología inglesa	23	24	26	24	23	22	24	23	24	23
Filosofía	29	4	28	6	27	8	28	9	27	8
Física	32	7	32	6	32	6	35	7	35	6
Fisiología	18	13	19	13	20	14	24	14	23	13
Fisioterapia	22	17	24	14	25	14	25	14	25	13
Fundamentos del análisis económico	21	7	21	8	25	7	22	7	22	10
Fundamentos del orden jurídico y constitucional	14	5	14	5	14	5	15	6	16	7
Genética y microbiología	13	8	14	7	14	7	14	8	16	11
Geografía	12	9	12	9	12	9	16	9	18	9
Hacienda y economía del sector público	7	7	7	7	7	7	7	7	7	7
Historia del arte	11	8	12	8	12	8	12	8	13	8
Historia jurídica y de ciencias penales y criminológicas					13	5	14	5	16	5
Historia jurídica y derecho penal	13	4	13	4						
Historia moderna, contemporánea y de América	11	7	11	7	11	7	13	7	13	8
Información y documentación	23	14	21	16	22	16	23	17	22	16
Informática y sistemas	37	3	38	4	38	4	40	4	41	4
Ingeniería de la Información y las Comunicaciones	29	6	30	6	29	6	32	7	36	7
Ingeniería química	12	10	13	10	13	11	12	11	12	11
Ingeniería y Tecnología de Computadores	26	1	26	1	25	1	24	1	26	1
Lengua española y lingüística general	10	9			8	10	8	11	7	15
Lengua española, lingüística general y traducción e			12	16						
Literatura española, teoría de la literatura y literatura	11	4	11	4	11	4	11	5	11	5
Matemática aplicada	11	3	10	3	10	2	10	3	9	2
Master de Secundaria							4	0		
Matemáticas	32	1	31	1	31	1	32	2	31	1
Medicina interna	59	14	60	14	63	15	66	18	66	19
Medicina y Cirugía Animal	21	11	21	10	22	9	23	9	23	10
Métodos cuantitativos para la economía y empresa	21	16	20	16	20	16	21	16	24	16

13.8.3. Universidad de Murcia. Evolución de los profesores por departamento y sexo.

	2006-2007		2007-2008		2008-2009		2009-2010		2010-2011	
	Hombres	Mujeres	Hombres	Mujeres	Hombres	Mujeres	Hombres	Mujeres	Hombres	Mujeres
Métodos de investigación y diagnósticos en educación	10	11	10	11	10	11	13	14	15	18
Oftalmología, optometría, otorrinolaringología y anatomía	26	14	31	12	31	13	31	14	32	14
Organización de Empresas y Finanzas	34	14	37	14	37	15	41	17	40	18
Otros departamentos	11	1	10	1	11	1				
Personalidad, evaluación y tratamiento psicológico	9	10	9	11	8	12	9	14	9	15
Prehistoria, arqueología, historia antigua, historia medieval	15	9	16	8	16	7	16	8	15	9
Producción animal	17	9	17	9	17	9	15	9	16	9
Psicología básica y metodología	16	6	19	6	19	6	19	8	19	7
Psicología evolutiva y de la educación	15	17	17	19	20	21	19	26	17	26
Psiquiatría y psicología social	17	17	17	17	17	17	18	17	16	19
Química agrícola, geología y edafología	15	7	16	6	16	6	16	5	16	6
Química analítica	6	8	6	8	6	8	5	7	6	7
Química física	11	5	12	5	12	5	11	5	11	5
Química inorgánica	11	7	11	8	11	8	11	8	11	8
Química orgánica	8	9	8	9	8	8	8	9	9	9
Religión	5	1	5	1	5	1	4	1	4	1
Sanidad Animal	10	8	11	12	11	9	10	9	10	9
Sociología y Política Social	22	17	22	19	21	22	25	24	32	32
Tecnología de los alimentos, nutrición y bromatología	8	12	9	11	8	11	12	12	13	15
Teoría e historia de la educación	17	14	19	13	20	13	18	15	19	18
Traducción e Interpretación					10	16	12	15	11	18
Zoología y antropología física	10	6	11	6	11	7	11	7	12	7

Departamento mixto incluye todas las áreas de conocimiento que no cumplen el requisito de número de profesores suficiente para crear un departamento.

En el curso 2005/2006 el total incluye 1 profesor del instituto de ciencias de la educación (ICE).

Fuente: Universidad de Murcia

13.8.4. Universidad de Murcia. Evolución de los alumnos que terminaron los estudios por clase de estudios y sexo.

	2005-2006		2006-2007		2007-2008		2008-2009		2009-2010	
	Hombres	Mujeres	Hombres	Mujeres	Hombres	Mujeres	Hombres	Mujeres	Hombres	Mujeres
TOTAL	1.164	2.621	1.039	2.543	1.123	2.664	1.164	2.771	1.177	2.792
DIPLOMATURA	333	1.236	350	1.254	426	1.501	464	1.520	466	1.529
Biblioteconomía y documentación	8	24	7	18	6	27	19	21	19	22
Ciencias Empresariales	48	87	69	124	91	160	117	176	118	176
Educación Social	12	86	15	96	6	74	10	75	10	75
Enfermería	51	223	45	226	44	250	45	221	45	221
Fisioterapia	18	60	18	42	33	47	21	67	22	68
Gestión y Administración Pública	7	21	14	19	13	28	13	33	13	33
Logopedia							6	35	6	35
Maestro	94	422	106	471	126	588	126	523	126	523
Educación Especial	5	83	11	94	10	121	6	91	6	91
Educación Física	57	55	47	55	76	59	75	49	75	49
Educación Infantil	4	120	4	123	9	134	0	141	0	141
Educación Musical	10	38	20	33	16	59	26	41	26	41
Educación Primaria	9	56	14	101	10	127	9	131	9	131
Lengua Extranjera	9	70	10	65	5	88	10	70	10	70
Óptica y Optometría	18	46	8	23	15	42	17	52	17	52
Relaciones laborales	48	119	49	103	55	130	51	118	51	120
Trabajo Social	13	54	8	64	13	79	17	102	17	103
Turismo	16	94	11	68	24	76	22	97	22	101
ARQUITECTURA E INGENIERÍAS TÉCNICAS	68	26	56	12	58	17	65	16	66	16
Ingeniería Técnica Informática de Gestión	36	13	23	8	14	7	29	8	29	8
Ingeniería Técnica Informática de Sistemas	32	13	33	4	44	10	36	8	37	8
LICENCIATURAS	681	1.326	575	1.238	571	1.111	580	1.206	590	1.218
Administración y Dirección de Empresas	44	72	38	59	58	60	55	80	57	82
Bellas Artes			12	31	21	32	15	34	16	36
Biología	35	73	26	67	35	74	17	62	17	62
Bioquímica	3	4	5	3	3	8	2	4	2	5
Ciencia y Tecnología de los Alimentos	7	18	6	19	8	36	2	19	2	19
Ciencias Ambientales	17	27	10	36	27	62	31	50	31	50
Ciencias del Trabajo	56	46	19	52	25	34	26	32	28	35

13.8.4. Universidad de Murcia. Evolución de los alumnos que terminaron los estudios por clase de estudios y sexo.

	2005-2006		2006-2007		2007-2008		2008-2009		2009-2010	
	Hombres	Mujeres	Hombres	Mujeres	Hombres	Mujeres	Hombres	Mujeres	Hombres	Mujeres
Ciencias Políticas y de la Administración	8	11	6	5	6	11	6	5	6	5
Criminología			58	37	48	45	40	44	40	45
Derecho	92	192	91	191	37	85	58	110	59	110
Documentación	15	26	6	18	8	15	6	12	6	12
Economía	28	50	21	24	16	32	27	34	28	34
Filología Clásica	3	9	5	14	3	6	5	2	6	2
Filología Francesa	5	11	0	8	1	4	1	10	1	10
Filología Hispánica	19	82	12	37	7	33	8	25	8	25
Filología Inglesa	10	49	17	52	14	32	17	63	17	63
Filosofía	16	19	12	4	16	8	13	8	13	8
Física	3	1	3	5	1	6	3	3	3	3
Geografía	17	7	3	6	10	1	9	3	9	3
Historia	33	24	31	16	26	11	23	22	23	23
Historia del Arte	21	59	18	43	11	40	17	34	17	34
Investigación y Técnicas de Mercado	7	7	6	3	3	5	9	11	9	11
Matemáticas	15	12	10	13	12	10	10	15	10	15
Medicina	47	76	35	66	29	58	38	78	38	78
Odontología	24	38	18	26	12	31	8	40	8	40
Pedagogía	18	97	13	126	12	91	10	99	10	99
Periodismo	29	37	25	37	31	39	36	43	38	46
Psicología	24	96	15	102	25	95	19	92	19	92
Psicopedagogía	6	39	6	33	10	43	6	27	6	26
Publicidad y Relaciones Públicas	14	29	20	44	18	27	24	36	24	36
Química	31	36	12	21	5	18	5	14	5	14
Sociología	1	9	2	3	2	4	4	3	4	3
Traducción e Interpretación							9	37	9	37
Veterinaria	33	70	14	37	31	55	21	55	21	55
ARQUITECTURA E INGENIERÍAS	82	33	58	39	68	35	55	29	55	29
Ingeniería Informática	57	9	39	13	53	8	34	12	34	12
Ingeniería Química	25	24	19	26	15	27	21	17	21	17

Fuente: Universidad de Murcia

13.8.5. Universidad de Murcia. Evolución de los alumnos matriculados en cursos de doctorado, por departamento y sexo.

	2004-2005		2005-2006		2006-2007		2007-2008		2008-2009	
	Hombres	Mujeres	Hombres	Mujeres	Hombres	Mujeres	Hombres	Mujeres	Hombres	Mujeres
TOTAL	587	694	575	697	573	652	442	560	202	260
Actividad física y Deporte									11	1
Anatomía humana y Psicobiología	22	27	26	16	31	19	34	28	20	17
Anatomía y anatomía patológica comparada	1	3	0	1						
Biología celular	9	10	6	10	4	6	3	0		
Biología vegetal					1	0				
Bioquímica y biología molecular A	8	10	12	8	6	11	3	5		
Bioquímica y biología molecular B e inmunología	12	10	5	10	2	4	2	0		
Ciencias socio-sanitarias	18	35	31	90	35	95	41	95	33	82
Cirugía, pediatría, obstetricia y ginecología	24	37	17	33	14	26	13	27	1	0
Comercialización e Investigación de Mercados	3	5	2	5	2	2	1	0		
Curriculum e Investigación Educativa										
Departamentos en constitución	1	3	1	1	10	6	18	4		
Derecho administrativo					2	2	2	2		
Derecho civil	10	8	16	13	15	12	19	16	18	16
Derecho del trabajo y de la seguridad social	7	2	16	6	17	6	7	4	10	4
Derecho financiero, internacional y procesal					5	9	4	5		
Derecho privado	13	8								
Dermatología, Estomatología, Radiología y Medicina Física	10	29	21	31	26	35	16	31	4	10
Didáctica de la lengua y la literatura	8	19	6	19	7	9	2	7		
Didáctica de las ciencias experimentales					2	10	1	8		
Didáctica de las ciencias matemáticas y sociales	3	4	9	7	7	3	7	5	4	3
Didáctica y organización escolar	11	28	6	13	8	11	30	40	23	29
Ecología e hidrología	3	5	3	5	9	3	8	2		
Economía aplicada	14	11	8	1	7	4	9	6	1	4
Economía financiera y contabilidad	3	2	2	3	2	6	0	6		
Enfermería					1	1	1	1		
Estadística e investigación operativa	3	1	5	2	1	2				
Expresión plástica, musical y dinámica	28	17	17	16	14	15	11	12	7	2

13.8.5. Universidad de Murcia. Evolución de los alumnos matriculados en cursos de doctorado, por departamento y sexo.

	2004-2005		2005-2006		2006-2007		2007-2008		2008-2009	
	Hombres	Mujeres	Hombres	Mujeres	Hombres	Mujeres	Hombres	Mujeres	Hombres	Mujeres
Farmacología	3	10	3	8	1	4				
Filología clásica	5	6	3	8	3	5	2	3		
Filología francesa, románica, italiana y árabe	4	13	4	15	5	15	5	7		
Filología inglesa	10	13	8	22	3	23	4	11		
Filosofía	35	21	37	13	51	18	20	9		
Filosofía y lógica										
Física	1	0	6	2	4	2				
Fisiología	10	12	17	22	7	17	2	7	2	5
Fisioterapia	12	19	6	15	13	14	7	6		
Fundamentos del orden jurídico y constitucional					2	3	0	3		
Genética y microbiología	5	10	9	10	10	8	5	2		
Geografía	8	4	7	3	8	2	7	2		
Hacienda y economía del sector público			8	5	8	5	10	6	12	7
Historia del arte	10	12	6	9	17	18	28	30	13	16
Historia jurídica y derecho penal	10	7	7	3	5	2	4	2		
Historia moderna, contemporánea y de América	1	0	6	3	5	2				
Información y documentación	23	35	27	35	25	30	10	18		
Informática y sistemas	11	1	14	1	15	4	5	1		
Ingeniería de la Información y las Comunicaciones	36	6	35	4	15	1				
Ingeniería química	5	9	4	5	2	0				
Ingeniería y Tecnología de Computadores	9	1	6	0	1	0				
Lengua española y lingüística general	6	9	4	11	9	10	6	5		
Lengua española, lingüística general y traducción e interpretación							1	1		
Literatura española, teoría de la literatura y literatura comparada	13	15	11	19	15	20	9	16		
Matemática aplicada	7	0	3	0	3	0	2	0		
Matemáticas	13	7	4	7	2	1				
Medicina interna	22	39	26	37	21	26	19	23	14	15
Medicina y Cirugía Animal	8	5	9	10	5	7				

13.8.5. Universidad de Murcia. Evolución de los alumnos matriculados en cursos de doctorado, por departamento y sexo.

	2004-2005		2005-2006		2006-2007		2007-2008		2008-2009	
	Hombres	Mujeres	Hombres	Mujeres	Hombres	Mujeres	Hombres	Mujeres	Hombres	Mujeres
Métodos cuantitativos para la economía	7	5	1	1						
Métodos de investigación y diagnósticos en educación	2	5								
Oftalmología, otorrinolaringología y anatomía patológica	3	1	6	2	10	4	3	3	4	0
Organización de Empresas y Finanzas	8	5	7	10	6	8	5	3		
Personalidad, evaluación y tratamiento psicológico	15	33	18	43	18	44	11	42	9	32
Prehistoria, arqueología, historia antigua e hist. medieval	16	12	12	12	16	5	11	5		
Producción animal	0	1								
Psicología básica y metodología	1	6								
Psicología evolutiva y de la educación	3	13	2	8			5	11	4	11
Psiquiatría y psicología social	5	17	3	0	4	2	4	4	3	3
Química agrícola, geología y edafología	5	7	10	11	6	14	2	8		
Química analítica	2	2	6	6	6	6	3	2		
Química física	2	0	3	1	2	1	1	1		
Química inorgánica	1	0	3	2	2	3	1	2		
Química orgánica	2	6	2	2	1	2	0	1		
Sanidad Animal	5	3								
Sociología y Política Social	5	6	5	9	5	1				
Tecnología de los alimentos, nutrición y bromatología	6	30	3	18	2	4	2	2	1	2
Teoría e historia de la educación	14	11	9	11	9	19	14	16	8	1
Zoología y antropología física	7	3	6	4	3	5	2	4		

Titulaciones en extinción.

Fuente: Universidad de Murcia

13.8.6. Universidad de Murcia. Alumnos matriculados en cursos de postgrado según sexo.

	2008-2009		2009-2010		2010-2011	
	Hombres	Mujeres	Hombres	Mujeres	Hombres	Mujeres
TOTAL	626	807	1.049	1.449	1.317	1.997
DOCTORADO	115	121	207	209	145	146
Facultad de Bellas Artes	0	0	5	2	3	2
Investigación y Producción Artística Contemporánea	0	0	5	2	3	2
Facultad de Biología	22	29	26	21	19	19
Biología de Peces: Aspectos básicos y aplicados	7	9	9	10	7	8
Biología Molecular y Biotecnología	5	13	0	0	0	0
Ciencias Forenses	5	4	7	9	4	8
Tecnología, Administración y Gestión del Agua	5	3	10	2	8	3
Facultad de Comunicación y Documentación	7	10	13	14	9	8
Técnicas y Métodos Actuales en Comunicación y Documentación	7	10	13	14	9	8
Facultad de Derecho	0	2	7	3	5	2
Bioética y Bioderecho: Derecho, Ética y Ciencia	0	1	0	1	0	1
Ciencia Penal y Criminología	0	1	7	2	5	1
Facultad de Economía y Empresa	1	4	0	0	0	0
Ciencias de la Empresa	1	4	0	0	0	0
Facultad de Educación	4	3	11	21	8	11
Docencia e Innovación Educativa	4	3	11	21	8	11
Facultad de Filosofía	7	6	23	23	12	10
Antropología Social	0	0	12	14	4	2
Filosofía	7	6	11	9	8	8
Facultad de Informática	23	4	43	5	30	4
Informática y Matemáticas aplicadas en Ciencias e Ingeniería	5	2	12	1	10	1
Tecnologías de la Información y Telemática Avanzadas	18	2	31	4	20	3
Facultad de Letras	0	8	14	27	9	15
Historia Comparada de las Relaciones Sociales y Familiares (S. XVI-XXI)	0	1	0	1	0	1
Historia Comparada: Pasado y Presente de las Relaciones Sociales, Familiares y de Género en Europa y América Latina	0	3	8	5	5	3
Investigación y Gestión del Patrimonio Histórico-Artístico y Cultural	0	0	2	4	2	1
Lengua y Lingüística Inglesas: Aplicaciones Académicas y Profesionales	0	4	2	6	1	4

13.8.6. Universidad de Murcia. Alumnos matriculados en cursos de postgrado según sexo.

	2008-2009		2009-2010		2010-2011	
	Hombres	Mujeres	Hombres	Mujeres	Hombres	Mujeres
Literatura Comparada Europea	0	0	2	11	1	6
Facultad de Matemáticas	5	3	11	3	8	3
Matemáticas	5	3	11	3	8	3
Facultad de Medicina	17	17	9	19	4	13
Ciencias Clínicas en Medicina	0	0	1	1	0	1
Ciencias de la Visión	8	4	0	0	0	0
Ciencias Odontológicas y Estomatológicas	0	0	1	10	0	5
Envejecimiento	0	0	3	0	1	0
Integración y Modulación de Señales en Biomedicina	9	13	0	0		
Neurociencia	0	0	1	1	1	1
Salud Pública	0	0	3	7	2	6
Facultad de Psicología	0	0	2	6	1	5
Psicología	0	0	2	6	1	5
Facultad de Química	6	10	13	21	10	18
Física de la Materia Condensada y Nanotecnología	2	3	3	3	2	2
Ingeniería Química	0	1	2	4	1	3
Química	4	6	8	13	7	12
Química Agrícola	0	0	0	1	0	1
Facultad de Veterinaria	21	23	27	36	24	29
Biología y Tecnología de la Reproducción en Mamíferos	5	10	0	0	0	0
Gestión y Sanidad de la Fauna Silvestre	0	0	2	7	1	6
Medicina y Reproducción Animal	11	7	11	8	10	6
Porcinocultura Profesional y Científica: Un nuevo orden zootécnico	0	0	4	2	3	2
Tecnología de Alimentos, Nutrición y Bromatología	5	6	10	19	10	15
Escuela Universitaria de Trabajo Social	2	2	3	8	3	7
Intervención Social y Mediación	2	2	3	8	3	7
MÁSTER	511	684	778	1.153	881	1.472
Facultad de Bellas Artes	13	12	24	21	24	27
Producción y Gestión Artística	13	12	24	21	24	27
Facultad de Biología	47	58	46	44	49	54

13.8.6. Universidad de Murcia. Alumnos matriculados en cursos de postgrado según sexo.

	2008-2009		2009-2010		2010-2011	
	Hombres	Mujeres	Hombres	Mujeres	Hombres	Mujeres
Acuicultura: Aspectos básicos y aplicados	5	3	0	0	0	0
Biología Molecular y Biotecnología	0	0	6	11	5	6
Biología Molecular y Biotecnología (Académico)	0	1	0	1	0	0
Biología Molecular y Biotecnología (Investigación)	7	15	1	0	0	0
Biotecnología y Biología del estrés de plantas					5	3
Ciencias Forenses	7	10	7	12	8	17
Consultoría Hidrológica y Manejo de Ecosistemas Acuáticos	0	0	12	3	3	0
Gestión de la Biodiversidad en Ambientes Mediterráneos	14	16	6	7	13	14
Gestión de recursos pesqueros y Acuicultura					6	5
Gestión y Administración del Agua	9	6	1	2	0	0
Productividad y Sanidad Vegetal: Avances Fisiológicos y Biotecnológicos	0	0	5	6	0	1
Tecnología, Administración y Gestión del Agua (TAYGA)					7	8
Uso Sostenible y Protección del Suelo en Ambientes Mediterráneos	5	7	8	2	2	0
Facultad de Ciencias del Trabajo	30	44	46	58	53	78
Desarrollo Local y Empleo					8	16
Dirección y Gestión de Recursos Humanos	11	21	13	25	16	27
Gestión y Planificación del Desarrollo Local y del Empleo	12	10	16	19	13	15
Prevención de Riesgos Laborales	7	13	17	14	16	20
Facultad de Comunicación y Documentación	12	15	20	26	6	12
Estudios Avanzados en Comunicación	12	15	15	17	4	4
Estudios Avanzados en Documentación	0	0	5	9	0	1
Gestión de Información en las Organizaciones					2	7
Facultad de Derecho	27	12	20	13	56	64
Bioderecho: Derecho, Ética y Ciencia					7	15
Bioderecho, Ética y Ciencia	3	4	3	2	0	0
Bioética					9	12
Bioética y Bioderecho	1	2	0	0	0	0
Criminología aplicada a la ejecución de penas					13	16
Derecho Penitenciario (Especialización académica)	0	0	1	2	1	2

13.8.6. Universidad de Murcia. Alumnos matriculados en cursos de postgrado según sexo.

	2008-2009		2009-2010		2010-2011	
	Hombres	Mujeres	Hombres	Mujeres	Hombres	Mujeres
Derecho Penitenciario (Iniciación a la investigación)	23	6	16	9	10	7
Investigación Avanzada y Especializada en Derecho					16	12
Facultad de Economía y Empresa	50	60	59	79	64	79
Ciencias de la Empresa	10	16	15	19	18	21
Desarrollo Económico y Cooperación Internacional	7	17	13	16	13	25
Dirección de Empresas (MBA)	16	9	15	18	15	18
Economía					7	5
Finanzas	13	8	9	11	11	10
Marketing	4	10	7	15	0	0
Facultad de Educación	8	43	170	295	204	342
Educación y Museos: Patrimonio, Identidad y Mediación Cultural					7	23
Formación del Profesorado de Educación Secundaria Obligatoria y Bachillerato, Formación Profesional, Enseñanzas de Idiomas y Enseñanzas Artísticas	0	0	156	248	167	266
Innovación docente en Educación Infantil y Educación Primaria	3	27	5	32	0	4
Investigación en Educación Infantil y Educación Primaria	5	16	9	15	0	3
Investigación e Innovación en Educación Infantil y Educación Primaria					12	36
Investigación Musical					18	10
Facultad de Filosofía	35	30	23	30	21	25
Antropología: Cultura, Migración y Salud					7	9
Filosofía contemporánea y sus presupuestos históricos					8	6
Modernización de España entre Europa e Iberoamérica (Investigación)	6	3	2	2	0	0
Pensamiento Contemporáneo (Académico)	1	0	1	0	0	0
Pensamiento Contemporáneo (Investigación)	15	8	11	8	5	5
Sociedad y Cultura: Parentesco, Migración, Desarrollo y Salud/Cuidados	13	19	9	20	1	5
Facultad de Informática	64	9	59	10	54	10
Informática y Matemáticas aplicadas en Ciencias y la Ingeniería (Investigación)	23	3	21	5	6	0
Informática y Matemáticas aplicadas en Ciencias y la Ingeniería (Profesional)	1	2	3	1	1	0

13.8.6. Universidad de Murcia. Alumnos matriculados en cursos de postgrado según sexo.

	2008-2009		2009-2010		2010-2011	
	Hombres	Mujeres	Hombres	Mujeres	Hombres	Mujeres
Nuevas Tecnologías en Informática					41	10
Tecnologías de la Información y Telemática Avanzadas (B)	40	4	35	4	6	0
Facultad de Letras	61	81	46	49	85	138
Arqueología Aplicada	18	7	14	5	7	3
Arqueología Aplicada. Gestión profesional y estrategias de la investigación en patrimonio arqueológico	0	0	6	5	15	12
Artes Escénicas					16	18
Historia Comparada: Pasado y presente de las relaciones sociales, familiares y de género en Europa y América Latina (Académico)	13	4	0	0		
Historia Comparada: Pasado y presente de las relaciones sociales, familiares y de género en Europa y América Latina (Investigación)	1	8	3	4	0	0
Historia Comparada: Pasado y presente de la relaciones sociales, familiares y de género en Europa y América Latina (Profesional)	0	0	2	2	1	0
Historia Social Comparada. Relaciones familiares, políticas y de género en Europa y América Latina					5	12
Investigación y Gestión del Patrimonio Histórico-Artístico y Cultural	14	35	9	10	13	34
Lengua y Lingüística Inglesas: Aplicaciones Académicas y Profesionales (Investigación)	5	6	2	4	0	1
Lengua y Lingüística Inglesas: Aplicaciones Académicas y Profesionales (Profesional)	3	8	1	4	0	0
Literatura Comparada Europea	7	13	9	15	21	31
Traducción Editorial					7	27
Facultad de Matemáticas	12	3	20	1	13	3
Matemática Avanzada	12	3	20	1	4	0
Matemática Avanzada y Profesional					9	3
Facultad de Medicina	79	153	138	259	139	267
Anatomía aplicada a la Clínica	10	17	27	14	30	21
Ciencias Odontológicas/Estomatológicas	0	12	4	8	6	5
Cuidados a Pacientes de Anestesia y Vigilancia Intensiva	4	12	6	31	3	13
Envejecimiento					13	45

13.8.6. Universidad de Murcia. Alumnos matriculados en cursos de postgrado según sexo.

	2008-2009		2009-2010		2010-2011	
	Hombres	Mujeres	Hombres	Mujeres	Hombres	Mujeres
Envejecimiento (A_90)	14	13	22	41	9	29
Envejecimiento (B_120)	4	8	5	13	2	8
Fisioterapia en el Abordaje Neurológico del Niño y del Adulto	7	23	4	26	5	21
Gestión de la Calidad en los Servicios de Salud	16	24	37	59	37	80
Hematología y Oncología Clínico-Experimental	1	3	2	5	1	3
Iniciación a la Investigación en Ciencias de la Visión	6	4	10	6	6	3
Intervención e Investigación en Ejercicio Físico, Salud y Dependencia	0	0	7	11	0	0
Investigación en Ciencias de la Visión					3	5
Neurociencia	1	6	1	5	0	1
Optometría Clínica	2	3	0	5	3	2
Salud Pública	5	17	5	21	13	22
Tecnología e Investigación en Ciencias Biomédicas	9	11	8	14	8	9
Facultad de Psicología	9	29	18	66	33	96
Psicología Clínica y de la Salud	6	11	13	31	14	47
Psicología de la Educación	0	7	1	17	10	22
Psicología de la Intervención Social	3	11	4	18	9	27
Facultad de Química	16	21	24	17	11	12
Bioquímica y Biología Molecular Aplicada	0	0	2	1	0	0
Física de la Materia Condensada y Nanotecnología (Investigación)	0	1	3	0	0	0
Ingeniería Ambiental. Investigación	3	3	0	1	0	0
Ingeniería Ambiental. Profesional	1	4	0	1	0	0
Ingeniería Bioquímica. Profesional	1	0	0	0	0	0
Ingeniería Química					4	5
Ingeniería Química. Investigación	3	1	7	3	1	0
Ingeniería Química. Profesional	2	1	4	5	0	0
Química Avanzada	1	3	3	1	0	0
Química fina y molecular					4	6
Química Molecular	5	7	3	4	0	1
Química Teórica y Modelización Computacional	0	1	2	1	2	0
Facultad de Veterinaria	32	56	40	62	25	68

13.8.6. Universidad de Murcia. Alumnos matriculados en cursos de postgrado según sexo.

	2008-2009		2009-2010		2010-2011	
	Hombres	Mujeres	Hombres	Mujeres	Hombres	Mujeres
Alimentación y Salud	3	10	7	3	0	0
Biología y Tecnología de la Reproducción en Mamíferos	5	12	4	19	5	16
Biotecnología de la Reproducción Porcina	2	1	0	0	0	0
Diagnóstico en Tecnología de la Reproducción y Medicina Veterinarias					6	11
Gestión de la Fauna Silvestre					3	13
Gestión y Sanidad de la Fauna Silvestre	3	16	11	10	0	1
Nutrición, Tecnología y Seguridad Alimentaria					6	20
Porcinocultura (Investigación)	7	4	4	7	0	0
Porcinocultura (Profesional)	1	1	1	0	0	0
Porcinocultura profesional y científica					5	7
Técnicas de Diagnóstico en Medicina Veterinaria A	3	5	7	7	0	0
Técnicas de Diagnóstico en Medicina Veterinaria B	2	1	2	6	0	0
Tecnologías Alimentarias	6	6	4	10	0	0
Escuela Universitaria de Enfermería	0	0	6	18	4	27
Salud, Mujer y Cuidados	0	0	6	18	4	27
Escuela Universitaria de Trabajo Social	16	58	16	75	23	113
Desarrollo Humano sostenible e Intervención Social					8	24
Mediación	16	58	16	75	15	89
Escuela Universitaria de Turismo					7	18
Gestión Hotelera					7	18
Vicerrectorado de Estudios	0	0	3	30	10	39
Género e Igualdad	0	0	3	30	2	33
Teología					8	6
PROGRAMAS DE DOCTORADO			59	80	281	361
Facultad de Bellas Artes					3	2
Bellas Artes					3	2
Facultad de Biología			18	29	49	54
Biodiversidad y Gestión Ambiental			8	5	13	11
Biología Molecular y Biotecnología			9	21	13	24
Biología Vegetal					8	7

13.8.6. Universidad de Murcia. Alumnos matriculados en cursos de postgrado según sexo.

	2008-2009		2009-2010		2010-2011	
	Hombres	Mujeres	Hombres	Mujeres	Hombres	Mujeres
Ciencias Forenses					5	5
Gestión de Recursos Vivos Acuáticos y Acuicultura					1	1
Tecnología, Administración y Gestión del Agua (TAYGA)					7	3
Uso Sostenible y Protección del suelo			1	3	2	3
Facultad de Ciencias del Trabajo			9	5	7	4
Ciencias del Trabajo			9	5	7	4
Facultad de Comunicación y Documentación					6	17
Gestión de la Información					6	17
Facultad de Derecho					8	6
Derecho					8	6
Facultad de Economía y Empresa			4	11	17	22
Ciencias de la Empresa			4	11	9	15
Desarrollo y Cooperación Internacional					8	7
Facultad de Educación					12	23
Educación y Museos. Patrimonio, Identidad y Mediación Cultural					1	6
Investigación e Innovación en Educación Infantil y Educación Primaria					11	17
Facultad de Filosofía					11	5
Antropología Social					5	3
Filosofía					6	2
Facultad de Informática					19	5
Informática					19	5
Facultad de Letras			1	1	26	30
Arqueología, paisajes y territorios históricos en el Mediterráneo y sureste de la Península Ibérica			1	1	5	2
Geografía					1	0
Historia del Arte					4	7
Historia Social Comparada					10	5
Lingüística					0	1
Literatura					2	6

13.8.6. Universidad de Murcia. Alumnos matriculados en cursos de postgrado según sexo.

	2008-2009		2009-2010		2010-2011	
	Hombres	Mujeres	Hombres	Mujeres	Hombres	Mujeres
Tendencias Actuales en Investigación Lingüística Inglesa: Teoría y Aplicada					4	3
Traducción e Interpretación					0	6
Facultad de Matemáticas					2	3
Matemáticas					2	3
Facultad de Medicina			22	29	62	101
Anatomía aplicada a la Clínica					0	2
Ciencias Clínicas en Medicina					17	24
Ciencias de la Visión			7	3	7	7
Ciencias Odontológicas y Estomatológicas					2	4
Envejecimiento					3	7
Fisioterapia, Ejercicio Físico, Salud y Dependencia			2	1	6	4
Gestión de la Calidad en los Servicios de Salud					7	10
Hematología y Oncología Clínico-Experimental					1	2
Integración y Modulación de señales en Biomedicina			13	25	18	35
Salud Pública					1	6
Facultad de Psicología					8	11
Psicología					8	11
Facultad de Química					12	11
Física de la Materia Condensada y Nanotecnología					2	1
Ingeniería Química					4	2
Química					5	7
Química Agrícola					1	0
Química Teórica y Modelización Computacional (Interuniversitario)					0	1
Facultad de Veterinaria			5	5	23	33
Biología y Tecnología de la Reproducción en Mamíferos			5	5	9	13
Ecopatología de la Fauna Silvestre y sus Implicaciones en Sanidad Animal y Salud Pública					3	7
Porcinocultura Profesional y Científica					2	2
Tecnología de la reproducción y Medicina Veterinarias					3	2

13.8.6. Universidad de Murcia. Alumnos matriculados en cursos de postgrado según sexo.

	2008-2009		2009-2010		2010-2011	
	Hombres	Mujeres	Hombres	Mujeres	Hombres	Mujeres
Tecnología de los Alimentos, Nutrición y Bromatología					6	9
Escuela Universitaria de Enfermería					12	25
Investigación en Cuidados de Enfermería					12	25
Escuela Universitaria de Trabajo Social					3	5
Intervención Social y Mediación					3	5
Vicerrectorado de Estudios					1	4
Género e Igualdad					1	4
ASIGNATURAS EXTRACURRICULARES	0	2	5	7	10	18

Estudios de Posgrado son los nuevos estudios de master y doctorado.

Fuente: Universidad de Murcia

13.8.7. Universidad de Murcia. Evolución de los alumnos que terminaron los estudios de postgrado según sexo.

	2007-2008		2008-2009		2009-2010	
	Hombres	Mujeres	Hombres	Mujeres	Hombres	Mujeres
TOTAL	140	156	282	394	427	642
DOCTORADO	0	0	0	0	15	6
Facultad de Bellas Artes			0	0	0	1
Investigación y Producción Artística Contemporánea			0	0	0	1
Facultad de Biología	0	0	0	0	1	1
Biología de Peces: Aspectos básicos y aplicados	0	0	0	0	1	0
Tecnología, Administración y Gestión del Agua	0	0	0	0	0	1
Facultad de Educación	0	0	0	0	1	0
Docencia e Innovación Educativa	0	0	0	0	1	0
Facultad de Filosofía	0	0	0	0	1	1
Antropología Social			0	0	1	0
Filosofía	0	0	0	0	0	1
Facultad de Informática	0	0	0	0	4	1
Informática y Matemáticas aplicadas en Ciencias e Ingeniería	0	0	0	0	0	1
Tecnologías de la Información y Telemática Avanzadas	0	0	0	0	4	0
Facultad de Letras	0	0	0	0	1	0
Investigación y Gestión del Patrimonio Histórico-Artístico y Cultural			0	0	1	0
Facultad de Matemáticas	0	0	0	0	4	0
Matemáticas	0	0	0	0	4	0
Facultad de Medicina	0	0	0	0	0	1
Salud Pública			0	0	0	1
Facultad de Veterinaria	0	0	0	0	3	1
Medicina y Reproducción Animal	0	0	0	0	2	0
Tecnología de Alimentos, Nutrición y Bromatología	0	0	0	0	1	1
MÁSTER	140	156	282	394	406	626
Facultad de Bellas Artes	0	0	5	2	5	3
Producción y Gestión Artística	0	0	5	2	5	3
Facultad de Biología	25	33	34	48	34	33
Acuicultura: Aspectos básicos y aplicados	6	4	4	3	0	0
Biología Molecular y Biotecnología			0	0	6	11

13.8.7. Universidad de Murcia. Evolución de los alumnos que terminaron los estudios de postgrado según sexo.

	2007-2008		2008-2009		2009-2010	
	Hombres	Mujeres	Hombres	Mujeres	Hombres	Mujeres
Biología Molecular y Biotecnología (Académico)	0	1	0	0	0	1
Biología Molecular y Biotecnología (Investigación)	5	13	6	14	1	0
Ciencias Forenses	8	4	6	7	6	8
Consultoría Hidrológica y Manejo de Ecosistemas Acuáticos	3	9	0	0	6	1
Gestión de la Biodiversidad en Ambientes Mediterráneos	0	0	11	15	5	5
Gestión y Administración del Agua	3	2	5	3	1	0
Productividad y Sanidad Vegetal: Avances Fisiológicos y Biotecnológicos			0	0	5	5
Uso Sostenible y Protección del Suelo en Ambientes Mediterráneos	0	0	2	6	4	2
Facultad de Ciencias del Trabajo	0	0	19	34	16	33
Dirección y Gestión de Recursos Humanos	0	0	8	19	5	16
Gestión y Planificación del Desarrollo Local y del Empleo	0	0	5	4	2	4
Prevención de Riesgos Laborales	0	0	6	11	9	13
Facultad de Comunicación y Documentación	6	12	6	7	10	14
Estudios Avanzados en Comunicación	3	11	6	7	5	10
Estudios Avanzados en Documentación	3	1	0	0	5	4
Facultad de Derecho	0	0	14	5	6	4
Bioderecho, Ética y Ciencia			0	0	1	1
Bioética y Bioderecho	0	0	1	1	0	0
Derecho Penitenciario (Especialización académica)	0	0	0	0	1	2
Derecho Penitenciario (Iniciación a la investigación)	0	0	13	4	4	1
Facultad de Economía y Empresa	9	14	36	40	36	54
Ciencias de la Empresa	1	3	4	10	6	10
Desarrollo Económico y Cooperación Internacional	0	0	7	13	6	11
Dirección de Empresas (MBA)	5	3	12	8	12	14
Finanzas	0	0	11	5	8	9
Marketing	3	8	2	4	4	10
Facultad de Educación	11	19	4	30	115	225
Formación del Profesorado de Educación Secundaria Obligatoria y Bachillerato, Formación Profesional, Enseñanzas de Idiomas y Enseñanzas Artísticas			0	0	101	190

13.8.7. Universidad de Murcia. Evolución de los alumnos que terminaron los estudios de postgrado según sexo.

	2007-2008		2008-2009		2009-2010	
	Hombres	Mujeres	Hombres	Mujeres	Hombres	Mujeres
Innovación docente en Educación Infantil y Educación Primaria	4	11	2	19	5	25
Investigación en Educación Infantil y Educación Primaria	7	8	2	11	9	10
Facultad de Filosofía	8	4	19	21	10	15
Modernización de España entre Europa e Iberoamérica (Investigación)	6	2	3	0	0	2
Pensamiento Contemporáneo (Investigación)	2	2	7	5	2	2
Sociedad y Cultura: Parentesco, Migración, Desarrollo y Salud/Cuidados	0	0	9	16	8	11
Facultad de Informática	25	6	36	6	38	7
Informática y Matemáticas aplicadas en Ciencias y la Ingeniería (Investigación)	7	4	13	1	11	3
Informática y Matemáticas aplicadas en Ciencias y la Ingeniería (Profesional)	0	0	0	1	1	1
Tecnologías de la Información y Telemática Avanzadas (B)	18	2	23	4	26	3
Facultad de Letras	2	10	33	64	20	16
Arqueología Aplicada	0	0	1	1	4	0
Arqueología Aplicada. Gestión profesional y estrategias de la investigación en patrimonio arqueológico			0	0	4	1
Historia Comparada de las Relaciones Sociales y Familiares (S. XVI-XXI) (Investigación)	0	4	0	0	0	0
Historia Comparada de las Relaciones Sociales y Familiares (S. XVI-XXI) (Profesional)	1	1	0	0	0	0
Historia Comparada: Pasado y presente de las relaciones sociales, familiares y de género en Europa y América Latina (Investigación)	0	0	13	3	3	5
Historia Comparada: Pasado y presente de la relaciones sociales, familiares y de género en Europa y América Latina (Profesional)	0	0	2	8	0	0
Investigación y Gestión del Patrimonio Histórico-Artístico y Cultural	0	0	10	33	7	5
Lengua y Lingüística Inglesas: Aplicaciones Académicas y Profesionales (Investigación)	0	2	2	6	1	3
Lengua y Lingüística Inglesas: Aplicaciones Académicas y Profesionales (Profesional)	1	3	3	6	1	0
Literatura Comparada Europea	0	0	2	7	0	2

13.8.7. Universidad de Murcia. Evolución de los alumnos que terminaron los estudios de postgrado según sexo.

	2007-2008		2008-2009		2009-2010	
	Hombres	Mujeres	Hombres	Mujeres	Hombres	Mujeres
Facultad de Matemáticas	4	3	9	1	8	2
Matemática Avanzada	4	3	9	1	8	2
Facultad de Medicina	14	12	29	68	44	93
Anatomía aplicada a la Clínica	0	0	3	2	2	2
Ciencias Odontológicas/Estomatológicas	0	0	0	10	2	4
Cuidados a Pacientes de Anestesia y Vigilancia Intensiva	0	0	3	12	3	15
Envejecimiento (A_90)	0	0	0	0	6	3
Envejecimiento (B_120)	0	0	0	0	1	3
Física de la Visión	2	1	0	0	0	0
Fisioterapia en el Abordaje Neurológico del Niño y del Adulto	0	0	7	17	2	23
Gestión de la Calidad en los Servicios de Salud	0	0	0	0	13	9
Hematología y Oncología Clínico-Experimental	0	0	0	2	0	2
Iniciación a la Investigación en Ciencias de la Visión	2	2	4	1	3	2
Intervención e Investigación en Ejercicio Físico, Salud y Dependencia			0	0	6	8
Optometría Clínica	4	5	2	3	0	2
Salud Pública	0	0	3	11	1	7
Tecnología e Investigación en Ciencias Biomédicas	6	4	7	10	5	13
Facultad de Psicología	0	0	0	0	1	12
Psicología Clínica y de la Salud	0	0	0	0	1	4
Psicología de la Educación	0	0	0	0	0	5
Psicología de la Intervención Social	0	0	0	0	0	3
Facultad de Química	10	16	10	15	17	16
Bioquímica y Biología Molecular Aplicada	1	4	0	0	2	1
Física de la Materia Condensada y Nanotecnología (Investigación)	0	1	0	1	2	0
Ingeniería Ambiental. Investigación	2	0	2	2	0	1
Ingeniería Ambiental. Profesional	2	1	1	2	0	1
Ingeniería Bioquímica. Investigación	0	2	0	0	0	0
Ingeniería Bioquímica. Profesional	0	0	1	0	0	0
Ingeniería Química. Investigación	0	0	1	1	5	3
Ingeniería Química. Profesional	1	0	1	1	3	5

13.8.7. Universidad de Murcia. Evolución de los alumnos que terminaron los estudios de postgrado según sexo.

	2007-2008		2008-2009		2009-2010	
	Hombres	Mujeres	Hombres	Mujeres	Hombres	Mujeres
Química Avanzada	1	0	0	2	2	1
Química Molecular	2	2	4	6	3	3
Química Teórica y Modelización Computacional	0	0	0	0	0	1
Tecnología Química	1	6	0	0	0	0
Facultad de Veterinaria	26	27	27	44	34	57
Alimentación y Salud	4	5	4	9	7	2
Biología y Tecnología de la Reproducción en Mamíferos	5	7	4	11	4	19
Biotechnología de la Reproducción Porcina	2	1	2	1	0	0
Gestión y Sanidad de la Fauna Silvestre	0	0	3	9	9	9
Porcinocultura (Investigación)	0	0	6	3	1	6
Porcinocultura (Profesional)	0	0	1	0	1	0
Técnicas de Diagnóstico en Medicina Veterinaria A	11	4	1	4	6	6
Técnicas de Diagnóstico en Medicina Veterinaria B	1	4	2	1	2	5
Tecnologías Alimentarias	3	6	4	6	4	10
Escuela Universitaria de Enfermería			0	0	4	12
Salud, Mujer y Cuidados			0	0	4	12
Escuela Universitaria de Trabajo Social	0	0	1	9	6	11
Mediación	0	0	1	9	6	11
Vicerrectorado de Estudios			0	0	2	19
Género e Igualdad			0	0	2	19
PROGRAMAS DE DOCTORADO			0	0	6	10
Facultad de Biología			0	0	1	3
Biología Molecular y Biotecnología			0	0	0	3
Biología Vegetal					1	0
Facultad de Medicina			0	0	3	4
Ciencias Clínicas en Medicina					0	1
Ciencias de la Visión			0	0	2	0
Ciencias Odontológicas y Estomatológicas					0	1
Integración y Modulación de señales en Biomedicina			0	0	1	2
Facultad de Psicología					1	1

13.8.7. Universidad de Murcia. Evolución de los alumnos que terminaron los estudios de postgrado según sexo.

	2007-2008		2008-2009		2009-2010	
	Hombres	Mujeres	Hombres	Mujeres	Hombres	Mujeres
Psicología					1	1
Facultad de Veterinaria			0	0	0	1
Biología y Tecnología de la Reproducción en Mamíferos			0	0	0	1
Escuela Universitaria de Enfermería					1	1
Investigación en Cuidados de Enfermería					1	1

Fuente: Universidad de Murcia

13.8.8. Universidad Politécnica de Cartagena. Evolución de los alumnos matriculados por clase de estudios y sexo.

	2006-2007		2007-2008		2008-2009		2009-2010		2010-2011	
	Hombres	Mujeres	Hombres	Mujeres	Hombres	Mujeres	Hombres	Mujeres	Hombres	Mujeres
TOTAL	4.195	1.806	4.042	1.752	4.141	1.654	4.255	1.759	4.580	1.674
DIPLOMATURA	260	448	226	415	225	373	185	294	132	206
Ciencias Empresariales	211	294	177	279	182	267	144	201	104	152
Turismo	49	154	49	136	43	106	41	93	28	54
ARQUITECTURA E INGENIERÍAS TÉCNICAS	2.743	826	2.772	842	2.914	792	2.680	760	2.017	593
Arquitectura Técnica	466	258	490	279	535	286	442	230	342	188
Ingeniería Técnica Agrícola. Hortofruticultura y Jardinería	87	46	80	46	77	35	62	31	52	27
Ingeniería Técnica Agrícola. Industrias Agrarias y Alimentarias	54	68	54	60	44	54	33	49	20	34
Ingeniería Técnica Industrial. Electricidad	241	25	243	29	276	24	265	28	198	23
Ingeniería Técnica Industrial. Electrónica Industrial	352	32	349	27	381	22	348	37	242	28
Ingeniería Técnica Industrial. Mecánica	608	82	625	88	641	87	648	81	488	67
Ingeniería Técnica Industrial. Química Industrial	127	89	121	88	130	83	81	76	52	50
Ingeniería Técnica de Minas. Explotación de Minas	33	6	38	8	39	9	38	6	28	5
Ingeniería Técnica de Minas. Mineralurgia y Metalurgia Combustibles y Explosivos	1	1	0	1	2	0	0	2	0	1
Ingeniería Técnica Naval. Estructuras Marinas	54	3	51	6	53	4	53	9	37	9
Ingeniería Técnica de Telecomunicación. Telemática	122	51	123	50	145	51	152	57	112	44
Ingeniería Técnica de Obras Públicas. Hidrología	410	89	386	77	358	54	318	55	257	39
Ingeniería Técnica de Obras Públicas. Hidrología	188	76	212	83	233	83	240	99	189	78
LICENCIATURAS	122	197	119	210	115	213	85	169	80	129
Administración y Dirección de Empresas	122	197	119	210	115	213	85	169	80	129
ARQUITECTURA E INGENIERÍAS	1.015	309	924	285	887	276	942	272	779	244
Ingeniería Agrónoma	66	61	53	50	39	44	36	39	28	34
Ingeniería Industrial	458	89	430	92	412	86	470	104	400	90
Ingeniería en Automática y Electrónica Ind.	33	3	29	3	29	5	24	4	20	2
Ingeniería Naval y Oceánica	85	22	76	24	70	21	73	26	73	27
Ingeniería en Organización Industrial	74	21	73	15	87	20	95	25	98	30
Ingeniería de Telecomunicación	299	113	263	101	250	100	244	74	160	61

13.8.8. Universidad Politécnica de Cartagena. Evolución de los alumnos matriculados por clase de estudios y sexo.

	2006-2007		2007-2008		2008-2009		2009-2010		2010-2011	
	Hombres	Mujeres	Hombres	Mujeres	Hombres	Mujeres	Hombres	Mujeres	Hombres	Mujeres
GRADOS							363	264	1.572	502
Grado en Administración y Dirección de Empresas							88	92	200	133
Grado en Arquitectura							91	75	141	103
Grado en Arquitectura Naval e Ingeniería de Sistemas Marinos									68	6
Grado en Ingeniería Civil									164	41
Grado en Ingeniería de Edificación							160	88	197	93
Grado en Ingeniería de la Hortofruticultura y Jardinería									22	5
Grado en Ingeniería de las Industrias Agroalimentarias									9	1
Grado en Ingeniería de Organización Industrial									79	0
Grado en Ingeniería de Recursos Minerales y Energía									80	8
Grado en Ingeniería Eléctrica									88	4
Grado en Ingeniería Electrónica Industrial y Automática									101	9
Grado en Ingeniería en Sistemas de Telecomunicación									72	7
Grado en Ingeniería en Tecnologías Industriales									89	17
Grado en Ingeniería Mecánica									141	6
Grado en Ingeniería Química Industrial							24	9	43	13
Grado en Ingeniería Telemática									70	9
Grado en Turismo									8	47
TITULACIONES PROPIAS				1		0				
Ingeniería Sistemas de Defensa				1		0				
ASIGNATURAS EXTRACURRICULARES	4	2								
ALUMNOS ERASMUS	44	23								
SICUE - SENECA	7	0								
ESTUDIANTES VISITANTES	0	1								

Fuente: Universidad Politécnica de Cartagena

13.8.9. Universidad Politécnica de Cartagena. Evolución de los profesores por departamento y sexo.

	2006-2007		2007-2008		2008-2009		2009-2010		2010-2011	
	Hombres	Mujeres	Hombres	Mujeres	Hombres	Mujeres	Hombres	Mujeres	Hombres	Mujeres
TOTAL	450	90	449	96	454	88	503	114	513	116
Arquitectura y tecnologías de la edificación	20	5	25	5	28	6	40	12	40	13
Ciencia y Tecnología Agraria	8	5	8	5	9	5	10	5	11	5
Ciencias Jurídicas	10	6	10	6	10	6	12	6	11	6
Departamentos en constitución									12	5
Economía	14	7	14	6	12	6	15	6	14	6
Economía de la empresa	25	12	25	13	26	11	29	16	29	16
Economía financiera y contabilidad	17	3	17	3	18	3	15	6	15	6
Electrónica, Tecnología de Computadoras y Proyectos	23	2	23	2	23	2	24	2	25	2
Estructuras y Construcción	16	1	17	1	15	2	18	3	24	3
Expresión Gráfica	14	1	14	1	13	1	15	1	17	1
Física Aplicada	16	2	15	2	15	2	19	1	19	1
Ingeniería de Alimentos y del Equipamiento Agrícola	13	5	14	5	13	6	15	7	14	6
Ingeniería de materiales y fabricación	22	2	22	2	21	3	36	2	21	2
Ingeniería de Sistemas y Automática	13	0	13	0	13	0			15	0
Ingeniería Eléctrica	15	1	15	1	15	1	15	1	15	1
Ingeniería Mecánica	18	0	17	1	17	0	18	0	17	0
Ingeniería Minera, Geológica y Cartográfica	20	1	20	1	20	1	21	1	22	2
Ingeniería Química y Ambiental	18	7	18	7	18	7	18	8	19	7
Ingeniería Térmica y de Fluidos	26	2	22	7	27	2	34	2	31	2
Matemática Aplicada y Estadística	31	9	30	9	31	9	35	12	38	12
Métodos cuantitativos e informáticos	11	2	10	3	9	2	10	4	11	4
Producción Vegetal	15	4	14	4	14	4	14	4	13	6
Tecnología Electrónica	15	3	16	3	15	3	16	3	15	3
Tecnologías de la Información y las Comunicaciones	57	7	57	6	59	3	59	6	61	6
Unidad Predepartamental de Ingeniería Civil							1	1	3	1
Unidad Predepartamental de Tecnología Naval	13	3	13	3	13	3	14	5	1	0

Tecnología Naval se refiere a los profesores de la Unidad Predepartamental de Tecnología Naval.

Fuente: Universidad Politécnica de Cartagena

13.8.10. Universidad Politécnica de Cartagena. Evolución de los alumnos que terminaron los estudios por clase de estudios y sexo.

	2005-2006		2006-2007		2007-2008		2008-2009		2009-2010	
	Hombres	Mujeres	Hombres	Mujeres	Hombres	Mujeres	Hombres	Mujeres	Hombres	Mujeres
TOTAL	406	190	432	211	484	253	478	264	584	305
DIPLOMATURA	29	56	19	62	24	76	20	56	35	56
Ciencias Empresariales	29	36	14	32	18	43	12	27	24	34
Turismo	0	20	5	30	6	33	8	29	11	22
ARQUITECTURA E INGENIERÍAS TÉCNICAS	240	77	259	83	274	110	304	106	333	113
Arquitectura Técnica	17	9	31	21	42	25	36	31	51	28
Ingeniería Técnica Agrícola. Hortofruticultura y Jardinería	13	15	14	4	12	9	12	9	8	3
Ingeniería Técnica Agrícola. Industrias Agrarias y Alimentarias	10	10	5	10	10	10	11	7	10	17
Ingeniería Técnica Industrial. Electricidad	17	2	24	1	17	6	25	2	21	1
Ingeniería Técnica Industrial. Electrónica Industrial	49	6	39	8	32	5	51	2	64	5
Ingeniería Técnica Industrial. Mecánica	50	5	53	6	58	8	69	13	72	10
Ingeniería Técnica Industrial. Química Industrial	14	17	24	8	19	13	19	15	22	20
Ingeniería Técnica de Minas. Explotación de Minas	6	1	3	0	6	2	5	5	10	1
Ingeniería Técnica de Minas. Mineralurgia y Metalurgia	0	0	0	0	0	0			0	1
Ingeniería Técnica de Minas. Recursos Energéticos, Combustibles y Explosivos	3	0	5	1	6	1	7	0	9	0
Ingeniería Técnica Naval. Estructuras Marinas	14	1	8	1	3	3	6	1	19	9
Ingeniería Técnica de Telecomunicación. Telemática	33	7	38	13	47	20	41	6	24	11
Ingeniería Técnica de Obras Públicas. Hidrología	14	4	15	10	22	8	22	15	23	7
LICENCIATURAS	17	31	14	27	21	27	15	34	16	56
Administración y Dirección de Empresas	17	31	14	27	21	27	15	34	16	56
ARQUITECTURA E INGENIERÍAS	120	26	140	39	165	40	139	68	136	43
Ingeniería Agrónoma	16	9	13	11	14	10	13	16	9	12
Ingeniería Industrial	37	5	45	7	71	8	54	10	44	14
Ingeniería en Automática y Electrónica Ind.	10	0	10	0	3	0	8	2	8	1
Ingeniería Naval y Oceánica	6	1	8	0	6	2	10	5	14	3
Ingeniería en Organización Industrial	13	2	10	6	9	2	14	5	15	2

13.8.10. Universidad Politécnica de Cartagena. Evolución de los alumnos que terminaron los estudios por clase de estudios y sexo.

	2005-2006		2006-2007		2007-2008		2008-2009		2009-2010	
	Hombres	Mujeres	Hombres	Mujeres	Hombres	Mujeres	Hombres	Mujeres	Hombres	Mujeres
Ingeniería de Telecomunicación	38	9	54	15	62	18	40	30	46	11
GRADOS									64	37
Grado en Ingeniería de Edificación									64	37

Fuente: Universidad Politécnica de Cartagena

13.8.11. Universidad Politécnica de Cartagena. Evolución de los alumnos matriculados en cursos de doctorado, por departamento y sexo.

	2006-2007		2007-2008		2008-2009		2009-2010		2010-2011	
	Hombres	Mujeres	Hombres	Mujeres	Hombres	Mujeres	Hombres	Mujeres	Hombres	Mujeres
TOTAL	158	66	121	54	125	83	140	82	74	51
Arquitectura y tecnologías de la edificación	12	4	15	8	30	12	22	5	13	1
Ciencia y Tecnología Agraria	18	7	8	13	10	14	12	11	7	10
Ciencias Jurídicas	6	3	6	3	5	14	9	12	5	5
Economía	3	2	3	0	2	0	1	0	1	0
Economía de la empresa	6	8	11	4	11	12	12	9	4	5
Economía financiera y contabilidad	13	5	11	6	9	3	9	0	1	1
Electrónica, Tecnología de Computadoras y Proyectos	12	2	12	1	1	0	6	3	5	2
Estructuras y Construcción	5	1	5	0	6	1	5	1	1	1
Física Aplicada			2	0	1	0	3	0	1	0
Ingeniería de Alimentos y del Equipamiento Agrícola	4	11	3	3	3	8	5	7	5	7
Ingeniería de materiales y fabricación	4	2	6	1	8	1	5	0	1	0
Ingeniería de Sistemas y Automática	6	1	4	2	5	0	4	1	2	0
Ingeniería Eléctrica	4	1	6	1	1	2	2	1	0	0
Ingeniería Mecánica	2	0	0	1	1	0	0	0	0	0
Ingeniería Minera, Geológica y Cartográfica	7	0	2	1	10	3	10	4	4	3
Ingeniería Química y Ambiental	5	1	1	1	0	0	0	2	0	2
Ingeniería Térmica y de Fluidos	11	4	8	1	5	2	2	6	0	2
Matemática Aplicada y Estadística	6	3	4	2	3	2	8	4	6	1
Métodos cuantitativos e informáticos	5	2	2	1	2	1	4	4	1	0
Producción Vegetal	7	4	3	2	5	2	9	6	7	8
Tecnología Electrónica	4	1	2	0	3	1	0	2	0	0
Tecnologías de la Información y las Comunicaciones	18	4	7	3	4	5	12	4	10	3

Fuente: Universidad Politécnica de Cartagena

13.8.12. Universidad Politécnica de Cartagena. Alumnos matriculados en cursos de postgrado según sexo.

	2006-2007		2007-2008		2008-2009		2009-2010		2010-2011	
	Hombres	Mujeres	Hombres	Mujeres	Hombres	Mujeres	Hombres	Mujeres	Hombres	Mujeres
TOTAL	5	5	60	34	120	61	141	95	164	121
Ingeniería Ambiental y de Procesos Químicos y Biotecnológicos - 06	5	5	6	2	8	8	2	8	0	6
Ingeniería del Agua y del Terreno	0	0	10	6	19	3	20	4	4	0
Técnicas Avanzadas en Investigación y Desarrollo Agrario y Alimentario	0	0	11	13	17	19	6	4	3	2
Técnicas Avanzadas en Investigación y Desarrollo Agrario							7	12	22	18
Posgrado Planificación y Gestión de Recursos Hídricos	0	0	0	0	4	3	7	3	1	3
Gestión de Cuencas Hidrográficas							4	3	1	3
Gestión del Agua en la Agricultura							3	0	0	0
Tecnologías de la Información y Comunicaciones	0	0	33	13	19	3	25	6	13	3
Gestión y Planificación del Desarrollo Local y del Empleo	0	0	0	0	1	1	1	4	0	2
Admon. y Dirección de Entidades de Economía Social	0	0	0	0	10	3	8	5	13	8
Turismo, Especialidad en Gestión y Dirección de Empresas Turísticas	0	0	0	0	4	6	9	17	2	8
Gestión y Dirección de Empresas e Instituciones Turísticas									10	9
Prevención de Riesgos Laborales (BOE 9-7-2008)							11	13	2	3
Energías Renovables	0	0	0	0	26	7	39	10	31	10
Ingeniería Ambiental y de Procesos Químicos y Biotecnológicos - 09							6	7	9	14
Ingeniería del Agua y del Terreno (2010-11)									24	14
Contabilidad y Finanzas Corporativas									13	9
Desarrollo Local y Empleo									5	3
Gestión de Recursos Hídricos							0	2	0	2
Prevención de Riesgos Laborales	0	0	0	0	12	8			12	7

A partir del curso 2009-2010, el posgrado "Planificación y Gestión de Recursos Hídricos" incluye los siguientes máster: "Gestión de Cuencas Hidrográficas" y "Gestión del Agua en la Agricultura".

Fuente: Universidad Politécnica de Cartagena

13.8.13. Universidad Católica San Antonio. Evolución de los alumnos matriculados por clase de estudios y sexo.

	2006-2007		2007-2008		2008-2009		2009-2010		2010-2011	
	Hombres	Mujeres	Hombres	Mujeres	Hombres	Mujeres	Hombres	Mujeres	Hombres	Mujeres
TOTAL	3.030	2.604	3.035	2.545	3.130	2.586	3.535	3.178	4.429	4.189
TITULACIONES OFICIALES	2.811	2.425	2.801	2.403	2.709	2.329	3.194	2.961	3.895	3.788
DIPLOMATURA	508	1.153	515	1.164	378	835	250	548	85	195
Enfermería	136	493	151	529	113	382	71	238	17	42
Fisioterapia	245	302	255	294	170	202	98	122	33	38
Nutrición Humana y Dietética	50	166	47	145	41	106	26	70	8	27
Terapia Ocupacional	26	117	29	119	21	95	17	71	4	53
Turismo	51	75	33	77	33	50	38	47	23	35
ARQUITECTURA E INGENIERÍAS TÉCNICAS	986	334	1.008	361	805	292	619	233	395	156
Arquitecto técnico	511	226	569	262	441	207	325	158	177	103
Ingeniería Técnica Informática de Sistemas	177	24	154	21	106	8	56	3	35	2
Ingeniero Técnico de Obras Públicas	188	64	183	65	165	64	169	60	136	42
Ingeniería Técnica de Telecomunicación	110	20	102	13	93	13	69	12	47	9
LICENCIATURAS	1.317	938	1.278	878	1.105	725	822	521	651	359
Administración y Dirección de Empresas	241	151	240	147	207	131	174	105	143	78
Antropología Social y Cultural	61	77	68	85	51	62	29	36	33	27
Ciencias de la Actividad Física y del Deporte	588	170	595	165	558	148	408	115	302	78
Ciencia y Tecnología de los Alimentos	16	48	12	38	7	36	7	21	5	5
Comunicación Audiovisual	119	100	100	79	71	63	40	44	29	28
Derecho	95	93	127	103	124	103	100	83	85	64
Periodismo	117	156	78	133	52	87	36	57	28	42
Publicidad y Relaciones Públicas	80	143	58	128	35	95	28	60	26	37
GRADOS					421	477	1.503	1.659	2.764	3.078
Grado en Administración y Dirección de Empresas							143	55	163	74
Grado en Arquitectura					59	24	105	66	145	82
Grado en Ciencia y Tecnología de los Alimentos					1	5	9	20	15	28
Grado en Ciencias de la Actividad Física y del Deporte							218	38	515	80
Grado en Comunicación Audiovisual					19	11	38	18	57	25
Grado en Derecho							32	18	177	78
Grado en Educación Infantil							15	254	24	484

13.8.13. Universidad Católica San Antonio. Evolución de los alumnos matriculados por clase de estudios y sexo.

	2006-2007		2007-2008		2008-2009		2009-2010		2010-2011	
	Hombres	Mujeres	Hombres	Mujeres	Hombres	Mujeres	Hombres	Mujeres	Hombres	Mujeres
Grado en Educación Primaria							96	185	290	492
Grado en Enfermería					82	222	218	561	337	848
Grado en Fisioterapia					63	58	131	117	217	168
Grado en Ingeniería de Edificación					56	29	143	62	175	71
Grado en Ingeniería en Sistemas de Telecomunicación							104	16	164	35
Grado en Ingeniería Informática					61	11	135	32	211	38
Grado en Nutrición Humana y Dietética					6	39	49	132	107	280
Grado en Periodismo					19	9	25	24	36	47
Grado en Psicología							16	26	42	60
Grado en Publicidad y Relaciones Públicas					10	25	26	35	30	50
Grado en Terapia Ocupacional									6	42
Grado en Turismo									53	96
Curso de Complementos de Formación Grado Enfermería					8	28				
Curso de Complementos de Formación Grado Ing. Edificación							37	16		
TITULACIONES PROPIAS	219	179	234	142	421	257	341	217	534	401
Curso Acreditación Nivel I ISAK			9	3	16	8			13	5
Curso Acreditación Nivel III ISAK									6	3
Curso de Especialización de Derecho Español para Titulados									245	164
Curso de Especialización en Lengua Extranjera de Inglés							17	40	17	36
Curso Neuroanatomía Funcional	7	12	0	7	1	3				
Curso Superior Universitario en Ecografía de las Lesiones Deportivas							26	11	31	12
Curso Superior Universitario en Redes Cisco I						3	1			
Curso Superior Universitario en Redes de Cisco II	4	2					4	1		
Diploma en Criminología	21	4	21	3	18	2	14	1	13	3
Diploma Superior en Criminología	76	29	130	42	151	46	133	42	106	41
Diploma Superior en Gestión y Administración Inmobiliaria	19	17	10	11	23	19	12	7	12	7

13.8.13. Universidad Católica San Antonio. Evolución de los alumnos matriculados por clase de estudios y sexo.

	2006-2007		2007-2008		2008-2009		2009-2010		2010-2011	
	Hombres	Mujeres	Hombres	Mujeres	Hombres	Mujeres	Hombres	Mujeres	Hombres	Mujeres
Escuela de Idiomas UCAM. Inglés					112	136	88	88	89	128
Escuela de Idiomas UCAM. Italiano							3	3		
Escuela de Idiomas. Alemán					4	2	1	1		
Escuela de Idiomas. Francés					5	6	5	6	2	2
Escuela de Práctica Jurídica	9	10								
Experto Universitario en Dirección y Gestión aeronáutica y aeroportuaria					19	9				
Experto Universitario en Protocolo	1	7	1	3	0	1	1	2		
Ingeniería Civil	40	10	43	14	42	13	56	23		
Máster Universitario en Estudios Europeos	4	3			1	0				
Master Universitario en Protocolo y Asesoría de Imagen	5	22	3	10						
Taller Redacción de Proyecto de Reparcelación							7	3		
Otras Titulaciones	33	63	17	49						

Fuente: Universidad Católica San Antonio

13.8.14. Universidad Católica San Antonio. Evolución de los profesores por clase de estudios y sexo.

	2006-2007		2007-2008		2008-2009		2009-2010		2010-2011	
	Hombres	Mujeres	Hombres	Mujeres	Hombres	Mujeres	Hombres	Mujeres	Hombres	Mujeres
TOTAL	231	126	232	121	255	139	251	147	265	165
TITULACIONES OFICIALES	202	114	201	110	229	126	227	135	239	151
DIPLOMATURA	51	50	52	51	7	15				
Enfermería	11	21	13	22						
Fisioterapia	24	6	25	6						
Nutrición Humana y Dietética	6	9	7	8						
Terapia Ocupacional	4	10	3	10	3	11				
Turismo	6	4	4	5	4	4				
ARQUITECTURA E INGENIERÍAS TÉCNICAS	60	6	64	5	25	2				
Arquitecto técnico	19	2	19	1						
Ingeniería Técnica Informática de Sistemas	9	2	11	2						
Ingeniero Técnico de Obras Públicas	23	1	24	1	25	2				
Ingeniería Técnica de Telecomunicación	9	1	10	1						
LICENCIATURAS	91	58	85	54	63	36	8	1	6	1
Administración y Dirección de Empresas	11	12	10	11	10	13				
Antropología Social y Cultural	8	2	8	1	7	3	8	1	6	1
Ciencias de la Actividad Física y del Deporte	27	13	26	11	29	13				
Ciencia y Tecnología de los Alimentos	7	2	6	2						
Comunicación Audiovisual	9	10	9	8						
Derecho	14	9	12	8	17	7				
Periodismo	7	5	7	7						
Publicidad y Relaciones Públicas	8	5	7	6						
GRADOS					134	73	219	134	233	150
Grado en Administración y Dirección de Empresas							8	9	10	5
Grado en Arquitectura					29	5	32	10	37	15
Grado en Ciencias de la Actividad Física y del Deporte							29	12	29	11
Grado en Ciencia y Tecnología de los Alimentos					6	2	7	7	6	5
Grado en Comunicación Audiovisual					7	7	8	9	6	8
Grado en Derecho							15	3	16	6
Grado en Educación Primaria							3	13	5	23

13.8.14. Universidad Católica San Antonio. Evolución de los profesores por clase de estudios y sexo.

	2006-2007		2007-2008		2008-2009		2009-2010		2010-2011	
	Hombres	Mujeres	Hombres	Mujeres	Hombres	Mujeres	Hombres	Mujeres	Hombres	Mujeres
Grado en Enfermería					18	30	20	31	26	32
Grado en Fisioterapia					29	5	26	4	23	6
Grado en Ingeniería Civil							23	2	24	4
Grado en Ingeniería en Sistemas de Telecomunicación					11	1	9	1	9	1
Grado en Ingeniería Informática					9	2	10	2	13	3
Grado en Nutrición Humana y Dietética					10	9	9	9	11	9
Grado en Periodismo					8	6	6	3	4	2
Grado en Psicología							3	0	2	5
Grado en Publicidad y Relaciones Públicas					7	6	7	6	7	4
Grado en Terapia Ocupacional							2	9	2	7
Grado en Turismo							2	4	3	4
UNIDAD CENTRAL	29	12	31	11	26	13	24	12	26	14
U.C. Anatomía	2	4	3	4	3	5	3	4	3	4
U.C. Ciencias Humanas y Religiosas			21	4	18	3	17	5	19	7
U.C. Humanidades	5	1								
U.C. Idiomas	6	4	7	3	5	5	4	3	4	3
U.C. Informática	3	0								
U.C.C.C. Religiosas	13	3								

Fuente: Universidad Católica San Antonio

13.8.15. Universidad Católica San Antonio. Evolución de los alumnos que terminaron los estudios, por clase de estudio y sexo.

	2005-2006		2006-2007		2007-2008		2008-2009		2009-2010	
	Hombres	Mujeres	Hombres	Mujeres	Hombres	Mujeres	Hombres	Mujeres	Hombres	Mujeres
TOTAL	648	709	423	590	464	583	608	598	1.299	945
TITULACIONES OFICIALES	394	457	389	552	424	511	533	564	770	562
DIPLOMATURA	86	250	97	271	101	296	115	304	43	92
Enfermería	20	81	33	126	25	136	40	142	9	25
Fisioterapia	43	83	42	69	55	78	55	77	24	31
Nutrición Humana y Dietética	11	53	9	41	12	35	9	37	4	10
Terapia Ocupacional	3	16	5	18	5	34	4	32	1	18
Turismo	9	17	8	17	4	13	7	16	5	8
ARQUITECTURA E INGENIERÍAS TÉCNICAS	110	38	96	35	100	43	152	44	128	70
Arquitecto técnico	34	18	29	15	36	25	86	37	73	54
Ingeniería Técnica Informática de Sistemas	44	11	29	6	36	6	42	3	10	0
Ingeniero Técnico de Obras Públicas	12	2	19	3	18	8	9	3	30	12
Ingeniería Técnica de Telecomunicación	20	7	19	11	10	4	15	1	15	4
LICENCIATURAS	198	169	196	246	223	172	221	196	111	86
Administración y Dirección de Empresas	39	29	25	23	35	25	21	21		
Antropología Social y Cultural	8	9	20	37	9	20	21	32	5	6
Ciencias de la Actividad Física y del Deporte	83	28	100	38	96	29	112	31	57	18
Ciencia y Tecnología de los Alimentos	3	16	5	22	5	13	1	18		
Comunicación Audiovisual	26	22	10	33	24	13	26	16	7	11
Derecho			9	26	30	26	21	23	35	26
Periodismo	22	35	19	38	15	25	15	25	6	17
Publicidad y Relaciones Públicas	17	30	8	29	9	21	4	30	1	8
GRADOS							45	20	488	314
Grado en Administración y Dirección de Empresas									73	35
Grado en Ciencia y Tecnología de los Alimentos									5	3
Grado en Educación Infantil									3	23
Grado en Educación Primaria									63	101
Grado en Fisioterapia									8	7
Grado en Ingeniería Civil									153	19
Grado en Ingeniería de Edificación							37	18	36	16

13.8.15. Universidad Católica San Antonio. Evolución de los alumnos que terminaron los estudios, por clase de estudio y sexo.

	2005-2006		2006-2007		2007-2008		2008-2009		2009-2010	
	Hombres	Mujeres	Hombres	Mujeres	Hombres	Mujeres	Hombres	Mujeres	Hombres	Mujeres
Grado en Ingeniería en Sistemas de Telecomunicación									62	17
Grado en Ingeniería Informática							8	2	28	3
Grado en Nutrición Humana y Dietética									11	26
Grado en Terapia Ocupacional									23	15
Grado en Turismo									23	49
TITULACIONES PROPIAS	254	252	34	38	40	72	75	34	529	383
Curso Acreditación Nivel I ISAK					16	5				
Curso Neuroanatomía Funcional					1	10				
Curso Superior Universitario en Redes Cisco I	3	1					4	1		
Curso Superior Universitario en Redes de Cisco II	5	2	4	2					4	1
Diploma en Criminología	12	4	1	0	0	3				
Diploma Superior en Criminología	45	31	13	4	12	9	41	12	40	12
Diploma Superior en Gestión y Administración Inmobiliaria	9	8					10	11		
Escuela de Práctica Jurídica	16	23								
Especialista Universitario en Traumatología del Deporte	15	7								
Experto Universitario en Protocolo	6	30	0	7	1	3	0	1	1	1
Ingeniería Civil	35	9					1	0		
Máster Universitario en Estudios Europeos	7	5								
Master Universitario en Protocolo y Asesoría de Imagen			2	14	2	9				
Otras Titulaciones	101	132	14	11	8	33				

Fuente: Universidad Católica San Antonio

13.8.16. Universidad Católica San Antonio. Evolución de los alumnos matriculados en cursos de doctorado, por departamento y sexo.

	2006-2007		2007-2008		2008-2009		2009-2010		2010-2011	
	Hombres	Mujeres	Hombres	Mujeres	Hombres	Mujeres	Hombres	Mujeres	Hombres	Mujeres
TOTAL	30	22	16	20	33	36	14	19	68	44
Abogacía y práctica jurídica							4	1	3	0
Actividad física desde una perspectiva multidisciplinar					0	1				
Administración y dirección de empresas			0	2	0	1			0	1
Antropología interdisciplinar RD 778/98					2	0			1	0
Antropología social y cultural II RD 778/98			3	1					1	2
Bioantropología de la salud y la longevidad			1	0	2	2			6	1
Bioética									1	0
Biología de la salud, la actividad física y la longevidad 778/98									8	1
Ciencias de la comunicación RD 788/98	6	6	7	10	13	15	3	6	6	4
Ciencias sociales y de la salud					0	1	1	2	3	4
Comunicación aplicada II: Cultura, tecnología y sociedad en el siglo XXI RD 778/98							0	1	3	2
Construcción social del cuerpo. Políticas, imágenes e identidades corporales en las sociedades contemporáneas 778/98			0	1	2	0			0	2
Cultura, comunicación y economía en el proceso de la integración europea. Los ciudadanos y la gobernanza en una sociedad basada en el conocimiento 778/98			2	0					2	1
Dirección de comunicación									2	0
Dirección y gestión de entidades deportivas									0	1
Educación física y salud					2	1	1	2	3	3
Gestión integral del riesgo cardiovascular					0	2	0	1	7	6
Gestión integral del riesgo cardiovascular II 778/98			0	1	1	0	2	2		
Gestión y planificación de servicios sanitarios									1	0
Ingeniería y toxicología ambiental 778/98	2	7	0	1	1	3	0	2	0	2
Investigación en ciencias de la actividad física y del deporte			2	1	1	0			3	1

13.8.16. Universidad Católica San Antonio. Evolución de los alumnos matriculados en cursos de doctorado, por departamento y sexo.

	2006-2007		2007-2008		2008-2009		2009-2010		2010-2011	
	Hombres	Mujeres	Hombres	Mujeres	Hombres	Mujeres	Hombres	Mujeres	Hombres	Mujeres
Investigación en ciencias de la actividad física y del deporte II 778/98	14	7	1	3	2	3	1	0	3	1
La salud como imaginario político. Valores, símbolos y representaciones culturales del poder 778/98					1	0			2	2
Neuro-rehabilitación									1	0
Nuevas tecnologías en comunicación 778/98							1	0		
Nutrición y seguridad alimentaria					2	6	1	2	3	9
Osteopatía y terapia manual									4	1
Prevención y recuperación de la lesión del deportista 778/98	8	2			2	1			2	0
Rendimiento y gestión en ciencias del deporte 778/98					1	0			1	0
Traumatología del deporte					1	0			2	0

Fuente: Universidad Católica San Antonio

13.8.17. Universidad Católica San Antonio. Alumnos matriculados en titulaciones oficiales de postgrado según sexo.

	2006-2007		2007-2008		2008-2009		2009-2010		2010-2011	
	Hombres	Mujeres	Hombres	Mujeres	Hombres	Mujeres	Hombres	Mujeres	Hombres	Mujeres
TOTAL MASTER UNIVERSITARIO	128	99	217	236	180	239	308	339	416	424
Abogacía y Práctica Jurídica			13	29	8	9	23	7	32	23
Actividad Física Terapéutica					9	5	8	4	10	7
Bioética			6	14	12	17	32	31	23	31
Ciencias de la Seguridad y Criminología									72	1
Ciencias Religiosas					4	4	3	4		
Ciencias Sociosanitarias			13	18	8	15				
Danza y Artes del Movimiento			7	13	6	17	3	4		
Desarrollo Social	13	9	7	13	9	19	13	29	15	32
Dirección de Comunicación	13	16	6	13	15	12	12	15	17	20
Dirección y Gestión de Entidades Deportivas			10	4	12	7	11	11	20	11
Dirección y Gestión en Sistemas de Calidad									9	5
Educación Física y Salud	13	8	9	11	5	8	7	5	6	4
Educación Secundaria Obligatoria, Bachillerato, Formación							90	112	93	109
Estudios sobre la Unión Europea			7	9	6	5				
Gestión y Planificación de Servicios Sanitarios			17	8			10	8		
Investigación en Ciencias Sociosanitarias					6	5	11	15	7	21
MBA (Master en Business Administration)					10	5	13	10	20	10
Neuro-Rehabilitación			8	15	2	18	3	18	2	22
Nutrición Clínica									5	28
Nutrición y Seguridad Alimentaria	4	14	8	13	5	18	4	10	4	4
Osteopatía y Terapia Manual	19	21	37	32	33	35	32	33	39	38
Planificación Estratégica del Territorio	32	1	32	1						
Protocolo y Asesoría de Imagen					0	7	2	10	2	11
Psicología de la Salud y Práctica Clínica			0	9	2	10			3	24
Riesgo Cardiovascular	1	3	3	10	0	10			4	13
Traumatología del Deporte	8	10	10	9	11	5	15	4	12	4
Urbanismo	25	17	24	15	17	8	16	9	21	6

Fuente: Universidad Católica San Antonio

13.8.18. Universidad Nacional de Educación a Distancia. Evolución de los centros, profesores y alumnos matriculados.

	Centros	Profesores	Alumnos matriculados
1992-1993	1	104	2.023
1993-1994	1	105	2.094
1994-1995	1	125	2.568
1995-1996	1	132	2.595
1996-1997	1	121	2.696
1997-1998	1	121	2.740
1998-1999	1	164	2.794
1999-2000	1	144	2.990
2000-2001	1	151	2.838
2001-2002	1	147	2.909
2002-2003	1	132	3.070
2003-2004	1	180	3.344
2004-2005	1	185	3.329
2005-2006	1	187	3.722
2006-2007	1	185	3.648
2007-2008	1	393	3.861
2008-2009	1	427	4.587
2009-2010	1	449	4.570
2010-2011	1	440	5.117

Profesores: corresponde al total de profesores tutores por carreras.

Existen tres extensiones del centro de Cartagena: Lorca, Yecla y Noroeste (Caravaca).

Fuente: Universidad Nacional de Educación a Distancia. Centro de Cartagena

13.8.19. Universidad Nacional de Educación a Distancia. Evolución de los alumnos matriculados por clase de estudios y sexo.

	2007-2008		2008-2009		2009-2010		2010-2011	
	Hombres	Mujeres	Hombres	Mujeres	Hombres	Mujeres	Hombres	Mujeres
TOTAL	2087	1774	2555	2032	2452	2118	2559	2558
LICENCIATURAS/DIPLOMATURAS/INGENIERÍAS	1791	1620	2118	1802	1581	1377	935	867
Administración y Dirección de Empresas	102	48	98	53	91	43	55	30
Antropología Social y Cultural	66	94	89	104	67	83	40	51
Ciencias Ambientales	33	17	36	31	45	34	19	25
Ciencias Empresariales	137	100	168	125	152	110	91	59
Ciencias Políticas	45	21	58	23	21	9	14	7
Derecho	396	321	432	273	422	237	248	171
Economía	42	17	44	18	31	10	20	9
Educación Social	66	201	92	281	39	151	21	101
Filología Hispánica	17	30	28	44	14	30	13	16
Filología Inglesa	34	53	43	66	16	39	12	27
Filosofía	34	12	36	15	16	6	7	2
Física	25	2	34	1	21	0	15	0
Historia	112	65	155	81	80	36	45	22
Ingeniería Industrial	61	8	65	8	46	6	37	3
Ingeniería Informática	37	6	39	8	28	7	20	5
Ingeniería Técnica Industrial. Electricidad	31	1	41	2	13	0	6	0
Ingeniería Técnica Industrial. Electrónica Industrial	38	1	29	4	9	0	3	0
Ingeniería Técnica Industrial. Mecánica	63	7	70	8	29	3	17	0
Ingeniería Técnica Informática de Gestión	70	20	83	18	73	18	41	12
Ingeniería Técnica Informática de Sistemas	78	8	101	8	90	10	39	3
Matemáticas	18	7	18	10	20	5	12	3
Pedagogía	18	33	23	47	20	55	12	31
Psicología	113	180	143	207	73	111	48	81
Psicopedagogía	25	141	31	103	17	107	11	60
Química	38	21	40	19	31	16	22	10
Sociología	16	14	20	8	15	2	11	2
Trabajo Social	33	114	52	143	56	161	31	86
Turismo	43	78	50	94	46	88	25	51
Curso de acceso Licenciaturas/Diplomaturas/Ingenierías	296	154	437	230	350	264		

13.8.19. Universidad Nacional de Educación a Distancia. Evolución de los alumnos matriculados por clase de estudios y sexo.

	2007-2008		2008-2009		2009-2010		2010-2011	
	Hombres	Mujeres	Hombres	Mujeres	Hombres	Mujeres	Hombres	Mujeres
GRADOS					476	422	1219	1364
Grado en Ciencia Política y de la Administración					37	13	55	26
Grado en Sociología					10	11	25	11
Grado en Economía					33	6	40	14
Grado en Geografía e Historia					101	36	138	62
Grado en Historia del Arte					35	45	42	81
Grado en Lengua y Literaturas Españolas					11	16	18	31
Grado en Estudios Ingleses					17	33	26	69
Grado en Psicología					113	166	177	357
Grado en Educación Social					32	88	55	166
Grado en Pedagogía							17	45
Grado en Ingeniería Eléctrica					21	0	28	1
Grado en Ingeniería Mecánica					28	2	35	0
Grado en Ingeniería en Electrónica Industrial y Automática					26	0	23	0
Grado en Filosofía					12	6	19	7
Grado en Ciencias Ambientales							39	28
Grado en Matemáticas							18	6
Grado en Química							4	15
Grado en Física							19	6
Grado en Administración y Dirección de Empresas							98	91
Grado en Turismo							12	23
Grado en Derecho							202	227
Grado en Trabajo Social							18	72
Grado en Tecnologías Industriales							15	1
Grado en Antropología Social							13	14
Grado en Tecnologías de la Información							15	1
Grado en Ingeniería Informática							68	10
Curso de acceso Grados para mayores de 25/45 años							405	327
Curso de acceso Grados para mayores de 45 años					45	55		

Fuente: Universidad Nacional de Educación a Distancia. Centro de Cartagena

13.8.20. Universidad Nacional de Educación a Distancia. Número de profesores tutores por clase de estudio y sexo.

	2007-2008		2008-2009		2009-2010		2010-2011	
	Hombres	Mujeres	Hombres	Mujeres	Hombres	Mujeres	Hombres	Mujeres
TOTAL	278	115	310	117	320	129	303	137
LICENCIATURAS/DIPLOMATURAS/INGENIERÍAS	243	103	269	100	211	77	105	45
Administración y Dirección de Empresas	17	9	19	8	17	7	11	5
Antropología Social y Cultural	6	1	6	1	7	3	2	0
Ciencias Ambientales	8	1	8	1	7	2		
Ciencias Empresariales	17	5	22	5	22	2	9	0
Ciencias Políticas	8	7	9	6	3	5	2	2
Derecho	19	6	19	6	17	6	15	6
Economía	10	2	11	2	5	1	1	1
Educación Social	9	5	11	7	2	4	1	3
Filología Hispánica	5	3	5	3	3	2	1	1
Filología Inglesa	2	3	3	3	3	0		
Filosofía	4	1	5	0				
Física	11	3	11	3	11	2	6	1
Historia	5	3	7	3	7	3	3	3
Ingeniería Industrial	6	2	6	2	6	2	1	0
Ingeniería Informática	4	1	4	1	4	1	4	1
Ingeniería Técnica Industrial. Electricidad	8	3	10	3	5	0		
Ingeniería Técnica Industrial. Electrónica Industrial	11	3	11	3	5	0	1	0
Ingeniería Técnica Industrial. Mecánica	11	3	11	3	7	0	1	0
Ingeniería Técnica Informática de Gestión	10	2	10	3	11	2	7	1
Ingeniería Técnica Informática de Sistemas	9	1	10	1	11	1	7	1
Matemáticas	6	1	6	1	7	1	1	1
Pedagogía	4	5	4	5	3	5	2	4
Psicología	12	7	13	9	7	8	5	7
Psicopedagogía	8	5	9	5	8	4	3	1
Química	11	2	12	2	12	2	7	0
Sociología	7	6	7	6	2	6	1	2
Trabajo Social	4	8	7	6	7	6	6	4
Turismo	11	5	13	2	12	2	8	1
Curso de acceso Licenciaturas/Diplomaturas/Ingenierías	35	12	41	17	41	16		

13.8.20. Universidad Nacional de Educación a Distancia. Número de profesores tutores por clase de estudio y sexo.

	2007-2008		2008-2009		2009-2010		2010-2011	
	Hombres	Mujeres	Hombres	Mujeres	Hombres	Mujeres	Hombres	Mujeres
GRADOS					66	33	156	74
Grado en Ciencia Política y de la Administración					4	1	6	2
Grado en Sociología					5	3	6	3
Grado en Economía					6	1	13	3
Grado en Geografía e Historia					4	1	5	2
Grado en Historia del Arte					4	1	5	2
Grado en Lengua y Literaturas Españolas					3	2	4	4
Grado en Estudios Ingleses					4	3	4	4
Grado en Psicología					6	5	8	8
Grado en Educación Social/Pedagogía							8	9
Grado en Educación Social					9	6		
Grado en Ingeniería Eléctrica					5	3	10	2
Grado en Ingeniería Mecánica					5	3	10	2
Grado en Ingeniería en Electrónica Industrial y Automática					5	3	11	2
Grado en Filosofía					6	1	6	1
Grado en Ciencias Ambientales							6	1
Grado en Matemáticas							1	1
Grado en Química							2	2
Grado en Administración y Dirección de Empresas							12	15
Grado en Turismo							7	1
Grado en Derecho							8	4
Grado en Trabajo Social							2	3
Grado en Tecnologías Industriales							5	2
Grado en Antropología Social							7	1
Grado en Tecnologías de la Información							5	0
Grado en Ingeniería Informática							5	0
Curso de acceso Grados para mayores de 25/45 años							42	18
Curso de acceso Grados para mayores de 45 años					2	3		

Fuente: Universidad Nacional de Educación a Distancia. Centro de Cartagena

13.9.1. Gastos anuales en enseñanza privada no universitaria según tipo de gasto.

Miles de euros

	MURCIA (Región de)			ESPAÑA		
	Curso 1994-1995	Curso 1999-2000	Curso 2004-2005	Curso 1994-1995	Curso 1999-2000	Curso 2004-2005
1. Gastos de Personal	45.959	77.029	116.798	2.766.537	3.694.035	5.360.405
Personal de Dirección		5.682	3.477		290.666	179.470
Personal Docente		63.483	107.058		2.949.007	4.735.961
Educación Infantil		8.632	20.114		390.744	775.656
Educación Primaria		24.901	38.584		1.049.909	1.590.427
Educación Secundaria Obligatoria		20.212	32.585		930.785	1.381.206
Bachillerato		3.543	6.299		289.296	384.769
Enseñanza Profesional de Grado Medio		3.043	3.860		111.801	159.494
Enseñanza Profesional de Grado Superior		2.144	1.237		104.667	133.754
Educación Especial		1.007			71.805	
Educación sin especificar nivel			700			92.534
Actividades Extraescolares			202			38.651
Personal no Docente		7.689	9.524		430.678	580.976
Titulado		1.130			50.330	
Administrativo		1.516			108.159	
Servicios complementarios		1.021	2.222		93.600	153.488
Servicios generales		4.022			178.589	
Otro personal no docente			7.302			427.488
Indemnizaciones		92	52		8.580	14.531
Otros gastos de personal		82	164		15.093	28.937
2. Gastos en bienes y servicios	8.216	13.492	22.726	774.386	947.514	1.484.433
Actividades docentes y extraescolares	920	9.542	2.902	69.561	559.512	161.385
Actividades complementarias	144	212	453	34.738	52.961	61.821
Servicios complementarios	2.116	3.497	5.233	269.422	318.958	492.035
Transporte		1.398	1.950		76.504	110.097
Comedor		1.866	3.164		217.420	343.809
Residencia					9.105	6.610
Otros servicios complementarios					15.929	31.519
Otros servicios prestados por el centro	5.036	241	177	400.665	16.083	15.874

13.9.1. Gastos anuales en enseñanza privada no universitaria según tipo de gasto.

Miles de euros

	MURCIA (Región de)			ESPAÑA		
	Curso 1994-1995	Curso 1999-2000	Curso 2004-2005	Curso 1994-1995	Curso 1999-2000	Curso 2004-2005
Gastos Generales			13.961			753.318
Gastos de los inmuebles			10.191			562.881
Gastos de administración			1.494			79.433
Otros gastos en servicios exteriores generales			2.276			111.004
3. Impuestos		50	154		17.223	27.457
4. Gastos Corrientes (1+2+3)		90.571	139.678		4.658.772	6.872.295
5. Costes estimados		7.114			316.663	
6. Costes Corrientes (4+5)		97.685			4.975.435	
7. Gastos de Capital	1.629	20.249	13.146	235.110	785.401	337.562
8. Total de Gastos (4+7)	55.804	110.820	152.824	3.776.033	5.444.173	7.209.857
9. Total de Costes (6+7)		117.934			5.760.835	

Fuente: INE. Encuesta de financiación y gastos de la enseñanza privada

13.9.2. Coste medio por alumno según niveles en enseñanza privada no universitaria.

	MURCIA (Región de)				ESPAÑA			
	Curso	Curso	Curso	Curso	Curso	Curso	Curso	Curso
	1990-1991	1994-1995	1999-2000	2004-2005	1990-1991	1994-1995	1999-2000	2004-2005
Educación Infantil	623	887	1.300	1.828	856	1.298	1.872	2.548
Educación Primaria	685	1.052	1.519	2.012	901	1.422	1.974	2.871
Educación Secundaria Obligatoria	2.920	1.010	1.640	2.236	4.479	1.303	2.128	3.140
Bachillerato	923	1.357	2.061	3.123	1.179	1.690	2.530	3.577
Enseñanza Profesional	813	1.126			1.064	1.531		
Enseñanza Profesional de Grado Medio			2.472	2.972			2.654	3.316
Enseñanza Profesional de Grado Superior			2.096	2.723			2.526	3.960
Educación Especial			7.761				10.819	
Educación sin especificar nivel				6.190				7.867

En el curso 1999-2000 se refiere a gastos medios.

Fuente: INE. Encuesta de financiación y gastos de la enseñanza privada

13.9.3. Financiación anual de los centros de enseñanza privada no universitaria según su origen.

Miles de euros

	MURCIA (Región de)			ESPAÑA		
	Curso	Curso	Curso	Curso	Curso	Curso
	1994-1995	1999-2000	2004-2005	1994-1995	1999-2000	2004-2005
1. Ingresos por cuotas		21.593	30.372		1.771.102	2.600.917
Cuotas de Enseñanza Reglada			19.537			1.507.154
Cuotas de Actividad Docente		14.842			1.036.014	
Cuotas de Actividades Extraescolares		564	1.126		88.599	113.428
Cuotas de Actividades Complementarias		775	723		139.940	162.508
Cuotas servicios complementarios	3.330	5.413	8.986	441.077	506.549	817.827
Transporte		1.492	2.378		74.007	104.474
Comedor		3.187			351.719	613.384
Residencia					29.519	29.225
Otros servicios complementarios			621		51.304	70.744
2. Transferencias corrientes privadas		2.395	9.611		117.118	383.760
Transferencias corrientes de Particulares e Instituciones sin Fines de lucro		2.227			106.249	
Otras transferencias corrientes privadas		169			10.869	
3. Otros Ingresos corrientes privados	102	309	2.290	45.599	74.026	94.468
4. Total de Ingresos corrientes privados (1+2+3)	16.311	24.298		1.622.029	1.962.246	
5. Subvenciones Corrientes	38.843	64.017	107.973	2.079.814	2.828.819	4.249.962
Conciertos Educativos		63.595			2.741.886	
Otras subvenciones de la Administración Central		48			7.492	
Otras subvenciones de la Administración Autonómica		252			55.963	
Subvenciones de la Administración Local		118			8.782	
Subvenciones de otros Organismos Públicos		4			14.696	
6. Ingresos Corrientes (4+5)			150.246			7.329.107
7. Ingresos de Capital		872	848		53.628	79.838
8. Total de Ingresos (6+7)	55.149	89.186	151.094	3.701.844	4.844.693	7.408.945
9. Resultados corrientes: Ingresos - Gastos		-2.256	10.568		132.293	456.812

Fuente: INE. Encuesta de financiación y gastos de la enseñanza privada

13.9.4. Alumnos, unidades escolares y centros de enseñanza privada no universitaria según nivel educativo.

	MURCIA (Región de)			ESPAÑA		
	Curso 1994-1995	Curso 1999-2000	Curso 2004-2005	Curso 1994-1995	Curso 1999-2000	Curso 2004-2005
Alumnos enseñanza no universitaria	51.401	56.009	66.027	2.400.632	2.163.792	2.288.630
Educación Infantil	8.353	10.707	16.492	344.548	356.137	526.357
Educación Primaria	23.757	23.250	25.718	976.044	832.615	831.662
Educación Secundaria Obligatoria	9.920	16.885	18.742	438.341	663.968	630.020
Bachillerato	4.689	2.467	2.604	381.419	175.808	158.930
Enseñanza Profesional	4.682			260.278		
Enseñanza Profesional de Grado Medio		1.389	1.636		56.931	68.578
Enseñanza Profesional de Grado Superior		1.056	656		63.535	52.805
Educación Especial		255			14.790	
Educación sin especificar nivel			179			20.277
Unidades escolares	1.726	2.219		86.187	87.684	
Educación Infantil	316	463		14.307	16.107	
Educación Primaria	832	919		36.807	33.999	
Educación Secundaria Obligatoria	297	606		14.200	23.615	
Bachillerato	143	92		12.052	6.386	
Enseñanza Profesional	138			8.822		
Enseñanza Profesional de Grado Medio		59			2.832	
Enseñanza Profesional de Grado Superior		42			2.751	
Educación Especial		35			2.000	
Centros enseñanza no universitaria			406			15.028
Educación Infantil			148			5.172
Educación Primaria			99			3.531
Educación Secundaria Obligatoria			97			3.180
Bachillerato			26			1.403
Enseñanza Profesional						
Enseñanza Profesional de Grado Medio			19			762
Enseñanza Profesional de Grado Superior			11			546
Educación sin especificar nivel			6			434

Fuente: INE. Encuesta de financiación y gastos de la enseñanza privada

13.9.5. Usuarios y centros de servicios complementarios en enseñanza privada no universitaria por tipo de indicador.

	MURCIA (Región de)			ESPAÑA		
	Curso 1994-1995	Curso 1999-2000	Curso 2004-2005	Curso 1994-1995	Curso 1999-2000	Curso 2004-2005
Usuarios de servicios complementarios						
TOTAL	6.395			707.702		
Transporte	2.569	3.300		189.391	177.650	181.059
Comedor	3.729	5.626	9.334	491.645	555.834	741.051
Residencia	97			26.666	14.471	10.962
Centros de servicios complementarios						
TOTAL	125			5.609		
Transporte			28			1.254
Transporte (sin comedor ni residencia)	2	2		93	71	
Transporte y Residencia (sin comedor)		0			2	
Transporte y Residencia con o sin comedor	1			82		
Transporte y Comedor (sin residencia)	14	26		787	925	
Comedor			83			4.742
Comedor (sin transporte ni residencia)	20	27		1.995	2.055	
Comedor y Residencia (sin transporte)	1	1		204	164	
Residencia			1			234
Residencia (sin transporte ni comedor)	0	0		114	52	
Transporte, Comedor y Residencia		1			81	
Sin Servicios Complementarios	87	82		2.334	1.636	

Fuente: INE. Encuesta de financiación y gastos de la enseñanza privada

13.9.6. Personal remunerado en enseñanza privada no universitaria según tipo de tarea/nivel educativo.

	MURCIA (Región de)			ESPAÑA		
	Curso 1994-1995	Curso 1999-2000	Curso 2004-2005	Curso 1994-1995	Curso 1999-2000	Curso 2004-2005
TOTAL		3.730	4.957		178.110	210.556
Tareas Docentes	2.163	2.770	4.150	124.755	130.211	170.919
Personal de Dirección		208	221		11.060	10.922
Educación Infantil	262		800	14.225		33.300
Educación Primaria	951		1.376	47.675		53.988
Educación Secundaria Obligatoria	488		1.460	25.138		55.796
Bachillerato	258		308	22.234		18.393
Enseñanza Profesional	204			15.482		
Enseñanza Profesional de Grado Medio			144			7.620
Enseñanza Profesional de Grado Superior			69			6.378
Educación sin especificar nivel			28			3.279
Actividades Extraescolares			56			6.812
Tareas no Docentes		752	816		36.839	39.962
Servicios Complementarios			197			13.754
Otro personal			675			28.729

En el curso 99/00 personal de dirección no se incluye en el total de tareas docentes.

Fuente: INE. Encuesta de financiación y gastos de la enseñanza privada

13.10.1. Evolución del gasto público en educación de la Administración Autonómica y las Universidades.

Miles de euros

	2002	2003	2004	2005	2006	2007	2008	2009
UNIVERSIDADES Y CONSEJERÍA DE EDUCACIÓN								
TOTAL	795.483,3	850.523,7	895.113,9	991.191,3	1.106.435,6	1.245.825,3	1.401.108,5	1.492.597,6
EDUCACIÓN UNIVERSITARIA	169.002,1	179.337,6	192.126,8	232.455,4	245.773,1	263.441,9	280.770,7	297.533,7
Consejería	111.811,6	119.825,6	131.642,7	149.968,6	176.417,8	182.288,6	202.720,1	215.021,4
Presupuestos de Universidades públicas	164.022,5	178.384,8	190.804,3	206.050,5	211.468,9	235.106,3	277.481,1	289.767,4
EDUCACIÓN NO UNIVERSITARIA	626.481,2	670.180,5	700.378,0	750.747,5	860.662,5	972.909,1	1.109.681,9	1.181.799,3
E. Infantil y E. Primaria	272.089,7	269.699,8	284.003,0	305.014,1	339.101,8	407.680,5	496.241,9	538.717,4
E. Secundaria y F. Profesional	266.551,8	287.277,4	306.229,6	324.992,6	372.339,2	418.258,9	475.240,8	504.260,9
EE. de Reg. Especial	15.794,7	17.611,9	17.901,5	20.303,7	23.136,3	25.079,6	27.502,2	29.518,3
Educación Especial	16.883,2	19.745,1	14.618,2	16.614,5	20.844,9	25.232,0	31.182,2	34.647,8
Educación de Adultos		2.544,2	2.732,6				0,0	0,0
Servicios Complementarios	14.762,8	15.128,2	16.096,4	17.443,9	17.950,5	26.029,7	22.817,8	21.915,4
Educación Compensatoria	4.665,3	5.429,8	6.268,3	7.380,7	8.944,0	9.506,9	6.636,2	7.738,1
Actividades extraescolares y anexas	261,7	437,4	180,2	410,9	4.837,7	677,5	2.162,1	0,0
Formación y perfeccionamiento del profesorado	2.724,7	6.524,7	5.667,2	6.185,1	6.686,9	7.196,5	5.042,3	7.148,7
Investigación educativa	433,4	474,9	482,8	1.800,1	677,7	1.176,9	0,0	0,0
Administración General	32.313,9	45.307,2	46.198,2	50.601,9	66.143,5	52.070,6	42.856,4	37.852,7
FORMACIÓN OCUPACIONAL	0,0	0,0	324,2	3.855,1	0,0	0,0	0,0	0,0
BECAS Y AYUDAS	0,0	1.005,6	2.284,9	4.133,3	0,0	9.474,3	10.655,9	13.264,6
OTRAS CONSEJERÍAS								
TOTAL		25.931,9	37.777,3	28.185,2	36.137,1	55.537,1	58.179,7	55.717,1
EDUCACIÓN UNIVERSITARIA		0,0	0,0	0,0	0,0	307,3	307,3	90,4
EDUCACIÓN NO UNIVERSITARIA		2.435,3	2.222,0	1.245,9	3.074,2	16.692,8	21.101,7	14.395,9
Educación Infantil 1º ciclo						13.284,3	13.598,3	6.085,7
E. Secundaria y F. Profesional		1.648,9	1.194,0		1.463,0	1.626,0	2.270,2	2.058,0
EE. de Reg. Especial						240,3		
Educación Compensatoria							3.606,0	4.440,0
Actividades extraescolares y anexas		786,4	1.028,0	1.245,9	1.611,2	1.542,2	1.627,2	1.812,2
FORMACIÓN OCUPACIONAL		23.496,6	35.555,3	26.939,3	33.062,9	38.537,0	37.078,0	41.230,8

13.10.1. Evolución del gasto público en educación de la Administración Autonómica y las Universidades.

Miles de euros

	2002	2003	2004	2005	2006	2007	2008	2009
BECAS Y AYUDAS		0,0	0,0	0,0	0,0	0,0	0,0	0,0

Universidades y Consejería de Educación (el total de Educación Universitaria) incorpora:

Año 2001: 7.036 mil de becas del Ministerio por exención de precios académicos y 20.971 mil de financiación de origen privado de las Universidades.

Año 2002: 5.653 mil de becas del Ministerio por exención de precios académicos y 25.590 mil de financiación de origen privado de las Universidades.

Universidades y Consejería de Educación (los totales de Educación Universitaria y No Universitaria) incorporan:

Año 2003: 6.206 mil de becas del Ministerio por exención de precios académicos y 28.015 mil de financiación de origen privado de las Universidades.

Año 2004: 6.105 mil de becas del Ministerio por exención de precios académicos y 28.241 mil de financiación de origen privado de las Universidades.

Año 2005: 5.963 mil de becas del Ministerio por exención de precios académicos y 27.941 mil de financiación de origen privado de las Universidades.

Año 2006: 6.040 mil de becas del Ministerio por exención de precios académicos y 32.218 mil de financiación de origen privado de las Universidades.

Año 2007: 6.437 mil de becas del Ministerio por exención de precios académicos y 32.218 mil de financiación de origen privado de las Universidades.

Año 2008: 6.893 mil de becas del Ministerio por exención de precios académicos y 37.160 mil de financiación de origen privado de las Universidades.

Año 2009: 7.456 mil de becas del Ministerio por exención de precios académicos y 37.276 mil de financiación de origen privado de las Universidades.

Otras Consejerías (Formación Ocupacional): Para el período 2003-2007, incorpora las partidas transferidas por el SEPE en el plan FIP.

Otras Consejerías (Formación Ocupacional): A partir de 2008, incorpora las partidas transferidas por el SEPE para Formación de desempleados y Escuelas Taller y Casas de Oficios.

Fuente: Ministerio de Educación. Estadística del Gasto Público en Educación

13.10.2. Gasto público en educación de la Administración Autonómica y las Universidades según destino y capítulos.

Miles de euros

2009	TOTAL	1. Gastos de personal	2. Gastos de bb y ss.	3. Gastos financieros	4. Transf. corrientes	6. Inversiones reales	7. Transf. capital	8 y 9. Activos y Pasivos financieros
UNIVERSIDADES Y CONSEJERÍA DE EDUCACIÓN								
TOTAL	1.492.597,6	1.051.486,9	87.920,3	394,0	211.837,9	109.182,1	20.584,9	11.191,5
EDUCACIÓN UNIVERSITARIA	297.533,7	165.976,4	33.555,6	394,0	7.872,6	78.535,8	127,8	11.071,5
Consejería	215.021,4	479,5	85,9	0,0	170.672,4	217,3	38.192,0	5.374,3
Presupuestos de Universidades públicas	289.767,4	165.496,9	33.469,7	394,0	6.263,3	78.318,5	127,8	5.697,2
EDUCACIÓN NO UNIVERSITARIA	1.181.799,3	885.510,5	54.364,7	0,0	190.700,7	30.646,3	20.457,1	120,0
E. Infantil y E. Primaria	538.717,4	403.377,9	5.232,3	0,0	101.027,9	9.863,8	19.215,5	0,0
E. Secundaria y F. Profesional	504.260,9	395.542,1	17.602,8	0,0	76.684,3	14.431,7	0,0	0,0
EE. de Reg. Especial	29.518,3	26.081,5	1.900,4	0,0	988,3	347,6	200,5	0,0
Educación Especial	34.647,8	24.619,3	1.143,1	0,0	6.998,4	845,9	1.041,1	0,0
Servicios Complementarios	21.915,4	0,0	17.856,5	0,0	3.206,1	852,8	0,0	0,0
Comedor y Residencia	2.544,8	0,0	1.692,0	0,0	0,0	852,8	0,0	0,0
Transporte	15.673,2	0,0	15.673,2	0,0	0,0	0,0	0,0	0,0
Sin distribuir	3.697,4	0,0	491,3	0,0	3.206,1	0,0	0,0	0,0
Educación Compensatoria	7.738,1	6.406,5	414,9	0,0	897,6	19,1	0,0	0,0
Formación y perfeccionamiento del profesorado	7.148,7	4.725,6	2.194,2	0,0	228,9	0,0	0,0	0,0
Administración General	37.852,7	24.757,6	8.020,5	0,0	669,2	4.285,4	0,0	120,0
FORMACIÓN OCUPACIONAL	0,0	0,0	0,0	0,0	0,0	0,0	0,0	0,0
BECAS Y AYUDAS	13.264,6	0,0	0,0	0,0	13.264,6	0,0	0,0	0,0
OTRAS CONSEJERÍAS								
TOTAL	55.717,1	2.905,0	1.752,3	0,0	47.236,0	2.310,0	1.513,8	0,0
EDUCACIÓN UNIVERSITARIA	90,4		90,4					
EDUCACIÓN NO UNIVERSITARIA	14.395,9	1.162,0	871,4	0,0	10.078,7	770,0	1.513,8	0,0
Educación Infantil 1º ciclo	6.085,7				4.720,9		1.364,8	
E. Secundaria y F. Profesional	2.058,0	1.162,0	126,0			770,0		
Educación Compensatoria	4.440,0		15,0		4.425,0			
Actividades extraescolares y anexas	1.812,2		730,4		932,8		149,0	
FORMACIÓN OCUPACIONAL	41.230,8	1.743,0	790,5		37.157,3	1.540,0	0,0	0,0

13.10.2. Gasto público en educación de la Administración Autonómica y las Universidades según destino y capítulos.

Miles de euros

2009	TOTAL	1. Gastos de personal	2. Gastos de bb y ss.	3. Gastos financieros	4. Transf. corrientes	6. Inversiones reales	7. Transf. capital	8 y 9. Activos y Pasivos financieros
BECAS Y AYUDAS	0,0	0,0	0,0	0,0	0,0	0,0	0,0	0,0
FORMACIÓN OCUPACIONAL	37.078,0	363,0	924,9	0,0	35.790,1	0,0	0,0	0,0

Universidades y Consejería de Educación: "Educación Universitaria y no Universitaria" incorpora 7.456 mil de becas del Ministerio por exención de precios académicos y 37.276 mil de financiación de origen privado de las Universidades.

Otras Consejerías (Formación Ocupacional): Incorpora las partidas transferidas por el SEPE para Formación de desempleados y Escuelas Taller y Casas de Oficios.

Fuente: Ministerio de Educación. Estadística del Gasto Público en Educación

13.10.3. Evolución de los indicadores del gasto público en educación de la Administración Autonómica y las Universidades.

	1999	2000	2001	2002	2003	2004	2005	2006	2007	2008	2009
Total (miles de euros)											
TOTAL	388.090	684.981	736.976	795.483	850.524	895.114	991.191	1.106.436	1.245.825	1.401.109	1.492.598
EDUCACIÓN UNIVERSITARIA	138.248	151.311	160.954	169.002	179.338	192.127	232.455	245.773	263.442	280.771	297.534
EDUCACIÓN NO UNIVERSITARIA	249.474	533.178	575.282	626.481	670.180	700.378	750.747	860.663	972.909	1.109.682	1.181.799
% en relación al PIB											
TOTAL	0,0669	0,1087	0,1083	0,1091	0,1086	0,1064	0,1091	0,1123	0,1183	0,1288	0,1424
EDUCACIÓN UNIVERSITARIA	0,0238	0,024	0,0236	0,0232	0,0229	0,0228	0,0256	0,0249	0,025	0,0258	0,0284
EDUCACIÓN NO UNIVERSITARIA	0,043	0,0846	0,0845	0,0859	0,0856	0,0833	0,0826	0,0873	0,0924	0,102	0,1128
% en relación al Gasto Público Total											
TOTAL	0,1707	0,2778	0,2802	0,2805	0,2829	0,2737	0,2837	0,2928	0,3018	0,3119	0,3093
EDUCACIÓN UNIVERSITARIA	0,0608	0,0614	0,0612	0,0596	0,0597	0,0588	0,0665	0,065	0,0638	0,0625	0,0616
EDUCACIÓN NO UNIVERSITARIA	0,1097	0,2163	0,2188	0,2209	0,2229	0,2142	0,2149	0,2278	0,2357	0,247	0,2449

Gasto público incluye capítulos financieros.

Fuente: Ministerio de Educación. Estadística del Gasto Público en Educación