

10. TURISMO

Índice de tablas y gráficos

10.1. Oferta Turística

- 10.1.1. Evolución del número y plazas en hoteles y pensiones por categorías.
- 10.1.2. Evolución del número y plazas de apartamentos turísticos por categorías y casas rurales.
- 10.1.3. Evolución del número y plazas de campings, por categorías.
- G-10.1. Gráfico de la evolución del número de plazas en establecimientos turísticos.
- 10.1.4. Evolución del número y plazas de restaurantes, por categorías.
- 10.1.5. Evolución del número y plazas de cafeterías, por categorías.
- 10.1.6. Evolución de la oferta complementaria.

10.2. Movimiento de Viajeros

- 10.2.1. Evolución del número de viajeros entrados, pernoctaciones, grado de ocupación por plazas y habitaciones y estancia media en establecimientos hoteleros.
- G-10.2. Gráfico de la evolución del número de viajeros entrados y pernoctaciones.
- G-10.3. Gráfico de la evolución del grado de ocupación por plazas.
- 10.2.2. Evolución del número de viajeros entrados, pernoctaciones y grado de ocupación por plazas según categoría del establecimiento.
- 10.2.3. Evolución del número de viajeros entrados y pernoctaciones en establecimientos hoteleros por país de residencia.
- 10.2.4. Número de viajeros entrados, pernoctaciones, grado de ocupación por plazas y habitaciones, por meses.
- 10.2.5. Distribución porcentual de los viajeros españoles entrados y pernoctaciones por Comunidad Autónoma de procedencia.
- 10.2.6. Personal empleado según categoría del establecimiento, por meses.
- G-10.4. Gráfico del personal empleado en establecimientos hoteleros por meses.
- 10.2.7. Personal ocupado según tipo de contratación, por meses.
- 10.2.8. Evolución del número de viajeros entrados, pernoctaciones, grado de ocupación por capacidad y parcelas y estancia media en acampamentos turísticos.
- 10.2.9. Evolución del número de viajeros entrados y pernoctaciones en acampamentos turísticos por país de residencia.
- 10.2.10. Evolución del número de viajeros entrados, pernoctaciones y estancia media en acampamentos turísticos, por meses.

- 10.2.11. Grado de ocupación por capacidad y parcelas en acampamentos turísticos, por meses.
- 10.2.12. Distribución porcentual de los viajeros y pernoctaciones de españoles en acampamentos turísticos por Comunidad Autónoma de procedencia.
- 10.2.13. Personal ocupado en acampamentos turísticos según tipo de contratación, por meses.
- 10.2.14. Evolución del número de viajeros entrados, pernoctaciones, grado de ocupación y estancia media en apartamentos turísticos.
- 10.2.15. Evolución del número de viajeros entrados y pernoctaciones en apartamentos turísticos por país de residencia.
- 10.2.16. Número de viajeros entrados, pernoctaciones y estancia media en apartamentos turísticos, por meses.
- 10.2.17. Evolución del grado de ocupación por plazas y neto por apartamentos turísticos, por meses.

- 10.2.18. Distribución porcentual de los viajeros y pernoctaciones de españoles en apartamentos turísticos según Comunidad Autónoma de procedencia.
- 10.2.19. Personal ocupado en apartamentos turísticos según tipo de contratación, por meses.
- 10.2.20. Evolución del número de viajeros entrados, pernoctaciones, grado de ocupación y estancia media en alojamientos de turismo rural.
- 10.2.21. Evolución del número de viajeros entrados, pernoctaciones y estancia media en alojamientos de turismo rural, por meses.
- 10.2.22. Evolución del grado de ocupación por plazas y habitaciones en alojamientos de turismo rural, por meses.

- 10.2.23. Distribución porcentual de los viajeros y pernoctaciones de españoles en alojamientos de turismo rural según Comunidad Autónoma de procedencia.
- 10.2.24. Personal ocupado en alojamientos de turismo rural según tipo de contratación, por meses.

- 10.3. Oferta y demanda turística en la Costa Cálida**

- 10.3.1. Oferta y demanda turística en la Costa Cálida.

- 10.4. Movimientos Turísticos en Fronteras (FRONTUR) y Gasto Turístico (EGATUR)**

- 10.4.1. Entrada de turistas según destino principal. Nueva metodología.
- 10.4.2. Gasto de los turistas según destino principal.

- 10.5. Movimientos Turísticos de los Españoles (FAMILITUR)**

- 10.5.1. Hogares viajeros y no viajeros.
- 10.5.2. Hogares según tengan o no acceso a segunda residencia.
- 10.5.3. Hogares excursionistas y no excursionistas.
- 10.5.4. Viajeros y no viajeros.
- 10.5.5. Viajeros según edad.

- 10.5.6. Viajeros según sexo.
- 10.5.7. Viajeros según nivel de estudios.
- 10.5.8. Viajes según Comunidad Autónoma de residencia y tipo de viaje.
- 10.5.9. Viajes según Comunidad Autónoma de residencia y destino.
- 10.5.10. Pernotaciones según Comunidad Autónoma de residencia y destino.
- 10.5.11. Viajes según Comunidad Autónoma de residencia y uso de Internet.
- 10.5.12. Estancia media según destino.
- 10.5.13. Viajes según destino y forma de organización.
- 10.5.14. Viajes según motivo y destino.
- 10.5.15. Viajes según tipo de alojamiento y destino.
- 10.5.16. Viajes según actividades realizadas y destino.

10.6. Empresas hoteleras, de restauración y agencias de viaje. Datos estructurales

- 10.6.1. Resultados en establecimientos turísticos. CNAE-09.
- 10.6.2. Evolución de los resultados de las empresas hoteleras, de restauración y agencias de viajes. CNAE-93.

10.7. Índice de Precios Hoteleros e Indicadores de Rentabilidad del Sector Hotelero

- 10.7.1. Índice de precios hoteleros. Base 2008.
- 10.7.2. Facturación media por habitación ocupada (ADR).
- 10.7.3. Ingresos por habitación disponible (RevPAR).

10.1.1. Evolución del número y plazas en hoteles y pensiones por categorías.

	2000	2001	2002	2003	2004	2005	2006	2007	2008	2009
NÚMERO ESTABLECIMIENTOS	218	220	221	230	227	228	228	228	230	229
HOTELES	115	122	129	141	143	146	152	156	161	161
5 estrellas	1	1	1	1	1	1	2	2	2	2
4 estrellas	20	22	24	27	29	31	34	36	38	40
3 estrellas	31	33	34	36	39	42	44	45	47	46
2 estrellas	39	40	43	47	44	43	43	43	44	45
1 estrella	24	26	27	30	30	29	29	30	30	28
PENSIONES	103	98	92	89	84	82	76	72	69	68
2 estrellas	53	50	50	48	47	46	44	42	42	42
1 estrella	50	48	42	41	37	36	32	30	27	26
PLAZAS	15.372	15.458	15.956	16.685	16.931	17.810	18.931	19.571	19.914	20.138
HOTELES	12.723	13.015	13.624	14.518	14.929	15.833	17.052	17.794	18.189	18.451
5 estrellas	365	365	365	365	365	365	483	483	483	483
4 estrellas	5.076	5.327	5.817	6.344	6.862	7.186	8.242	9.479	9.663	9.991
3 estrellas	4.218	4.190	4.277	4.303	4.403	5.080	5.200	4.698	4.825	4.706
2 estrellas	2.079	2.100	2.153	2.364	2.163	2.126	2.051	2.030	2.098	2.246
1 estrella	985	1.033	1.012	1.142	1.136	1.076	1.076	1.104	1.120	1.025
PENSIONES	2.649	2.443	2.332	2.167	2.002	1.977	1.879	1.777	1.725	1.687
2 estrellas	1.563	1.485	1.482	1.353	1.283	1.268	1.237	1.174	1.193	1.147
1 estrella	1.086	958	850	814	719	709	642	603	532	540

Son datos a 31 de diciembre.

Fuente: Consejería de Cultura y Turismo. Dirección General de Turismo

10.1.2. Evolución del número y plazas de apartamentos turísticos por categorías y casas rurales.

	2000	2001	2002	2003	2004	2005	2006	2007	2008	2009
NÚMERO ESTABLECIMIENTOS										
APARTAMENTOS	1.930	1.873	1.906	1.950	2.058	1.928	1.956	2.039	2.396	2.349
Primera	261	307	315	318	389	382	383	376	478	435
Segunda	1.218	1.128	1.210	1.258	1.291	1.164	1.236	1.293	1.582	1.573
Tercera	451	438	381	374	378	382	337	370	336	341
CASAS RURALES	229	284	307	344	395	434	448	461	488	502
PLAZAS										
APARTAMENTOS	8.424	8.186	8.224	8.326	8.564	8.304	8.362	8.673	10.202	10.018
Primera	1.101	1.282	1.314	1.286	1.440	1.421	1.419	1.389	1.793	1.637
Segunda	5.277	4.925	5.302	5.457	5.534	5.291	5.567	5.775	6.978	6.932
Tercera	2.046	1.979	1.608	1.583	1.590	1.592	1.376	1.509	1.431	1.449
CASAS RURALES	1.490	1.846	2.014	2.281	2.548	2.753	2.913	2.867	3.015	3.109

Son datos a 31 de diciembre.

Fuente: Consejería de Cultura y Turismo. Dirección General de Turismo

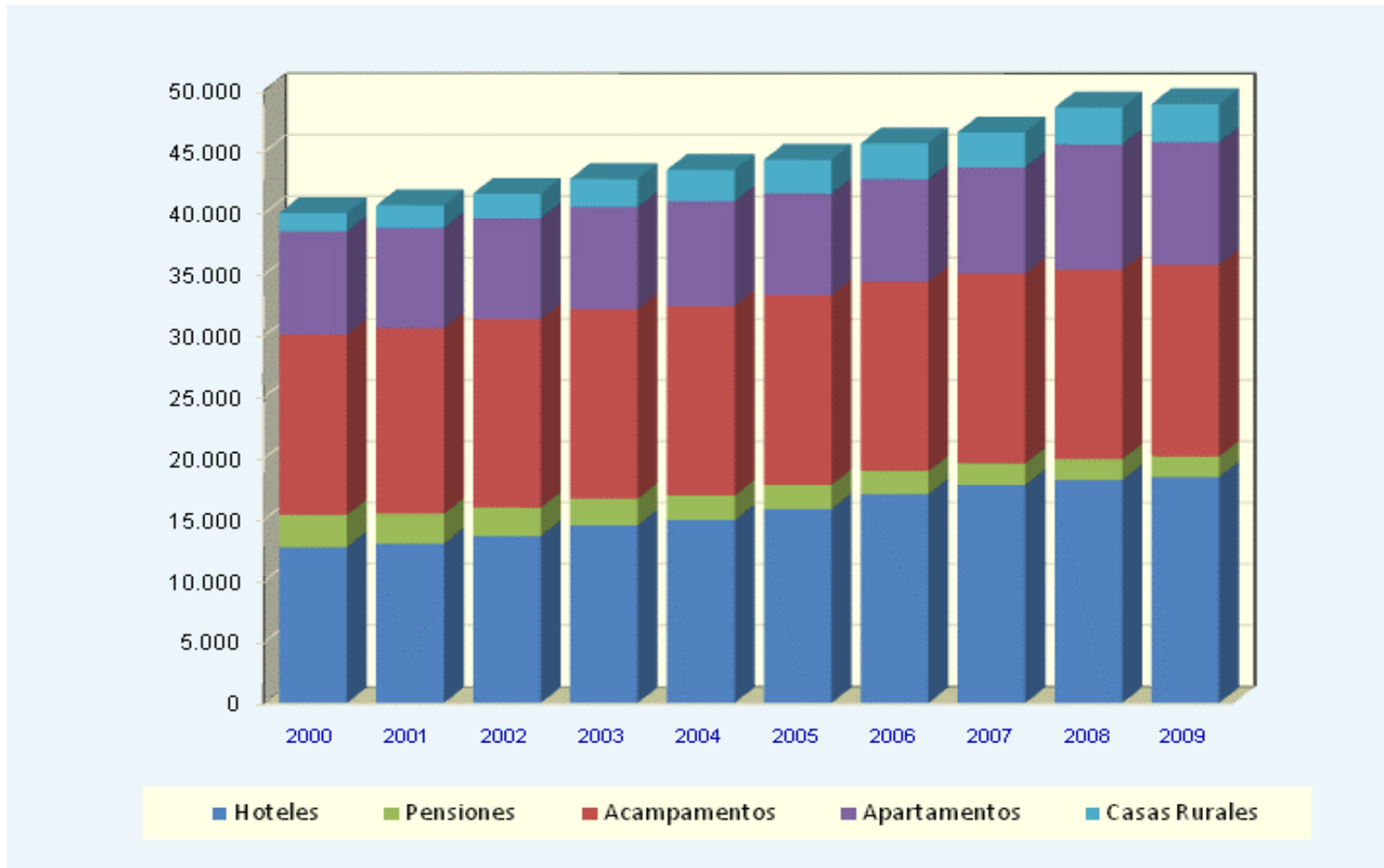
10.1.3. Evolución del número y plazas de campings, por categorías.

	2000	2001	2002	2003	2004	2005	2006	2007	2008	2009
NÚMERO ESTABLECIMIENTOS										
ACAMPAMENTOS	19	20	21	22	22	22	22	22	22	21
Primera	2	2	2	2	2	2	2	2	2	2
Segunda	15	16	16	17	17	18	18	18	18	18
Tercera	2	2	3	3	3	2	2	2	2	1
PLAZAS										
ACAMPAMENTOS	14.699	15.122	15.377	15.467	15.467	15.467	15.467	15.467	15.467	15.623
Primera	6.696	6.696	6.696	6.696	6.696	6.696	6.696	6.696	6.696	6.696
Segunda	7.754	8.177	7.838	7.928	7.928	8.522	8.522	8.522	8.522	8.783
Tercera	249	249	843	843	843	249	249	249	249	144

Son datos a 31 de diciembre.

Fuente: Consejería de Cultura y Turismo. Dirección General de Turismo

G-10.1. Gráfico de la evolución del número de plazas en establecimientos turísticos.



Fuente: Consejería de Cultura y Turismo. Dirección General de Turismo

10.1.4. Evolución del número y plazas de restaurantes, por categorías.

	2000	2001	2002	2003	2004	2005	2006	2007	2008	2009
NÚMERO ESTABLECIMIENTOS										
RESTAURANTES	1.462	1.509	1.569	1.538	1.607	1.712	1.909	1.995	2.094	2.057
Primera	1	1	1	2	1	1	6	6	6	7
Segunda	3	3	4	5	11	12	16	23	25	25
Tercera	276	280	276	269	289	302	318	338	363	367
Cuarta	1.182	1.225	1.288	1.262	1.306	1.397	1.569	1.628	1.700	1.658
PLAZAS										
RESTAURANTES			153.401	156.870	168.962	175.721	186.251	194.645	204.695	203.138
Primera			50	90	50	50	1.012	1.012	1.012	1.123
Segunda			754	818	4.934	4.994	5.419	6.187	7.390	7.390
Tercera			37.972	40.612	43.714	44.995	48.579	51.270	55.391	56.820
Cuarta			114.625	115.350	120.264	125.682	131.241	136.176	140.902	137.805

Son datos a 31 de diciembre.

A partir del año 2006 la clasificación es según unidades de actividad.

Fuente: Consejería de Cultura y Turismo. Dirección General de Turismo

10.1.5. Evolución del número y plazas de cafeterías, por categorías.

	2000	2001	2002	2003	2004	2005	2006	2007	2008	2009
NÚMERO ESTABLECIMIENTOS										
CAFETERÍAS	238	240	244	256	263	283	486	508	527	516
Primera	4	4	5	6	8	7	9	9	10	10
Segunda	233	235	239	250	255	276	477	499	517	506
PLAZAS										
CAFETERÍAS			11.007	14.606	15.041	15.756	16.760	17.617	18.729	18.345
Primera			582	804	1.022	977	1.107	1.107	1.265	1.265
Segunda			10.425	13.802	14.019	14.779	15.653	16.510	17.464	17.080

Son datos a 31 de diciembre.

A partir del año 2006 la clasificación es según unidades de actividad.

Fuente: Consejería de Cultura y Turismo. Dirección General de Turismo

10.1.6. Evolución de la oferta complementaria.

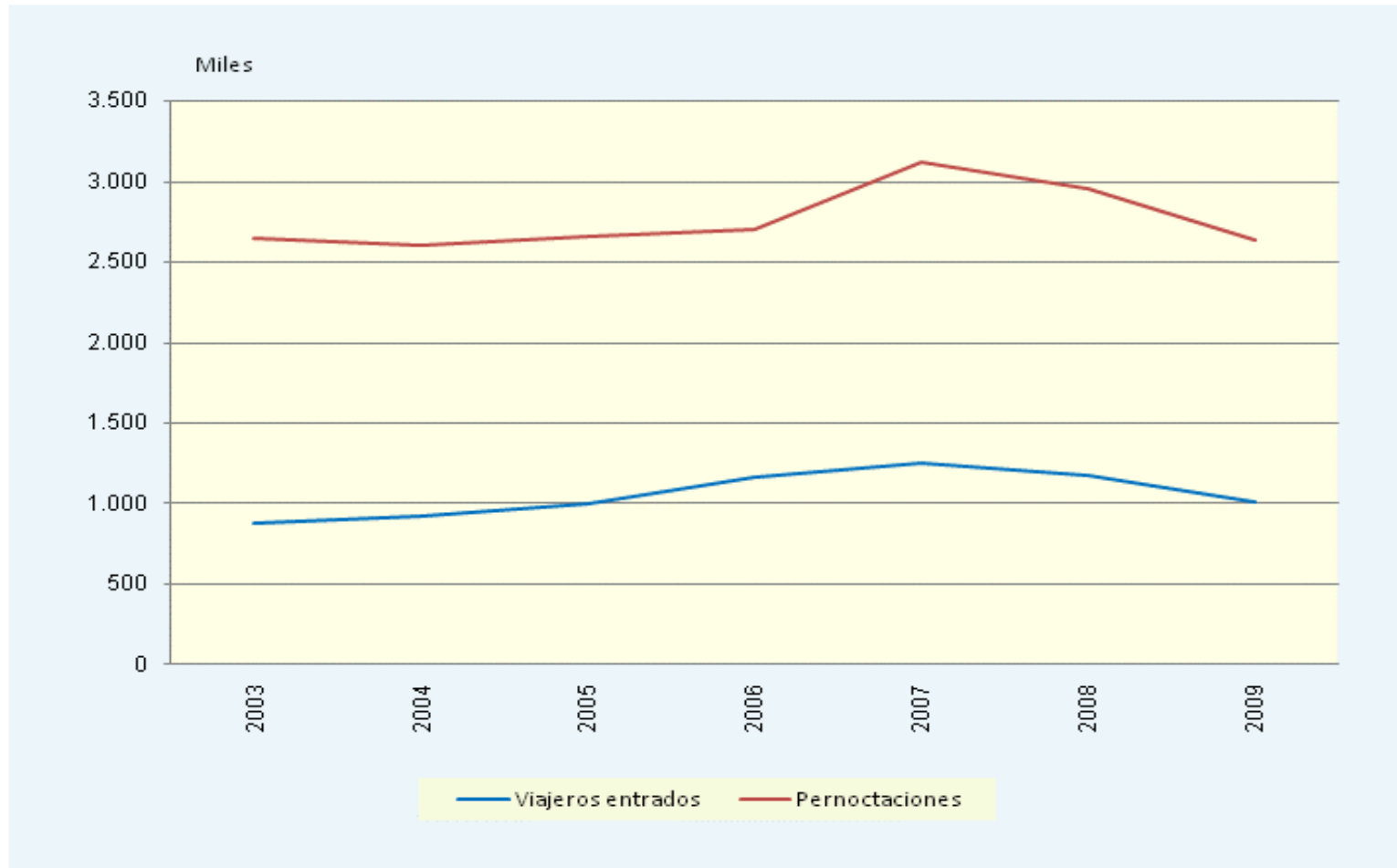
	2000	2001	2002	2003	2004	2005	2006	2007	2008	2009
Agencias de viajes	118	134	138	151	178	199	227	267	271	248
Casas centrales	54	58	63	69	76	80	91	115	130	124
Sucursales	64	76	75	82	102	119	136	152	141	124
Puertos deportivos	18	18	18	18	18	18	18	18	18	18
Clubes náuticos	25	26	29	26	19	19	19	19	19	19
Balnearios	3	3	3	3	3	3	3	3	3	3
Paradores nacionales	1	1	1	1	1	1	1	1	1	1
Campos de golf	5	5	5	6	8	9	11	11	11	11
Casinos	2	2	2	2	2	2	2	2	2	2
Oficinas de Información Turística	19	20	22	27	30					

Fuente: Consejería de Cultura y Turismo. Dirección General de Turismo

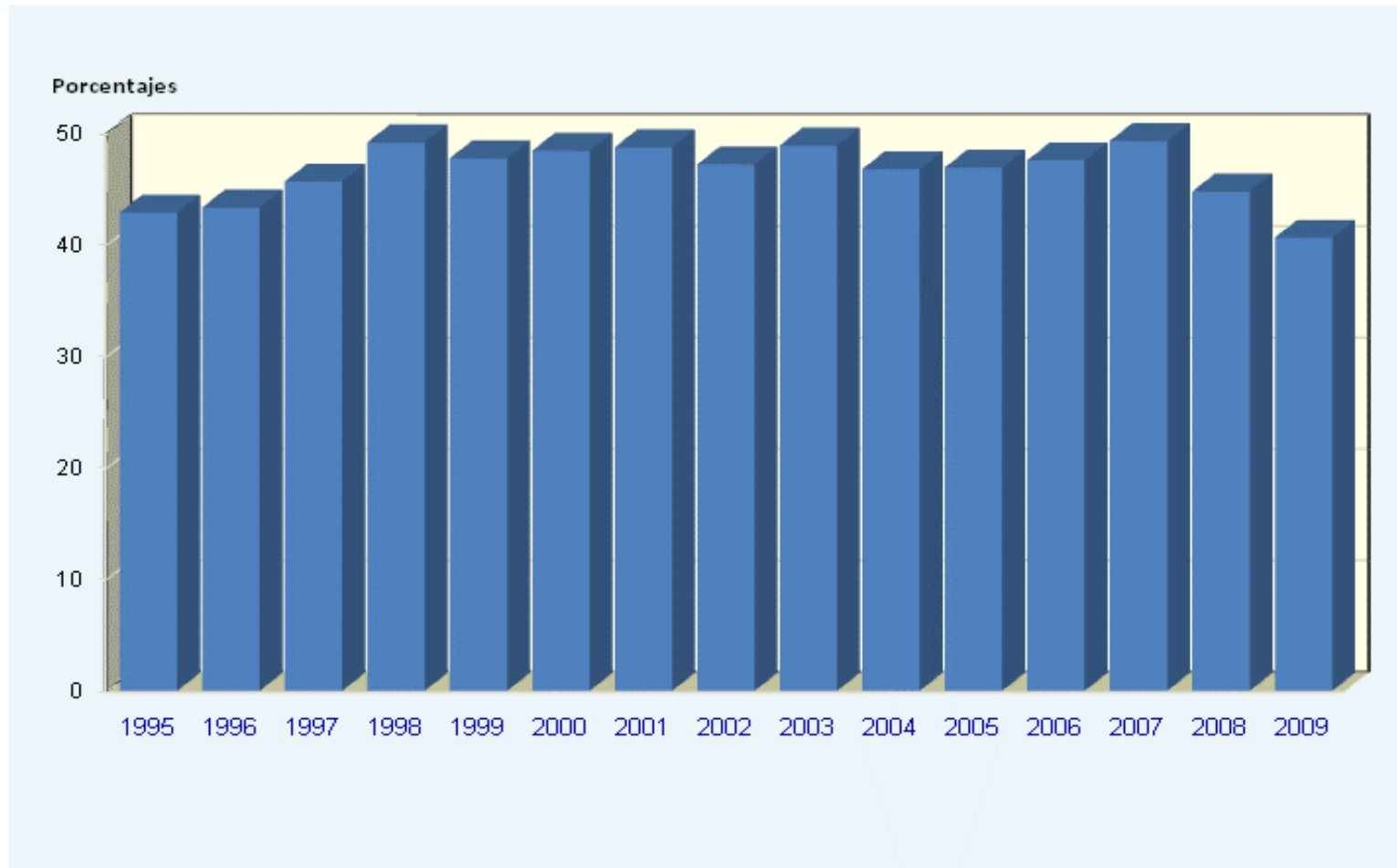
10.2.1. Evolución del número de viajeros entrados, pernoctaciones, grado de ocupación por plazas y habitaciones y estancia media en establecimientos hoteleros.

	MURCIA (Región de)						ESPAÑA
	2004	2005	2006	2007	2008	2009	2009
TOTAL ESTABLECIMIENTOS HOTELEROS							
Número de viajeros entrados	926.025	999.946	1.168.490	1.253.663	1.171.425	1.005.997	77.140.316
Pernoctaciones	2.604.652	2.654.959	2.707.628	3.124.045	2.954.055	2.637.076	250.984.810
Grado de ocupación por plazas (%)	46,80	46,94	47,59	49,33	44,80	40,65	49,32
Grado de ocupación por habitaciones (%)	50,94	51,91	54,28	52,62	48,42	44,04	52,67
Estancia media	2,81	2,66	2,32	2,49	2,52	2,62	3,25
ESTRELLAS DE ORO							
Número de viajeros entrados	860.224	930.274	1.114.571	1.199.979	1.128.892	975.020	69.152.748
Pernoctaciones	2.426.712	2.488.755	2.568.162	2.980.901	2.835.648	2.553.612	231.255.158
Grado de ocupación por plazas (%)	48,88	48,75	49,43	51,20	46,60	42,22	52,44
Grado de ocupación por habitaciones (%)	53,01	53,78	56,35	54,59	50,30	45,79	56,09
Estancia media	2,82	2,68	2,30	2,48	2,51	2,62	3,34
ESTRELLAS DE PLATA							
Número de viajeros entrados	65.800	69.673	53.918	53.684	42.533	30.978	7.987.568
Pernoctaciones	177.940	166.204	139.466	143.144	118.407	83.464	19.729.652
Grado de ocupación por plazas (%)	29,72	30,30	28,40	28,24	23,42	19,18	29,24
Grado de ocupación por habitaciones (%)	35,35	35,76	33,97	31,98	27,40	21,89	33,14
Estancia media	2,70	2,39	2,59	2,67	2,78	2,69	2,47

Fuente: INE. Encuesta de Ocupación Hotelera

G-10.2. Gráfico de la evolución del número de viajeros entrados y pernoctaciones.

Fuente: INE. Encuesta de Ocupación Hotelera

G-10.3. Gráfico de la evolución del grado de ocupación por plazas.

Fuente: INE. Encuesta de Ocupación Hotelera

10.2.2. Evolución del número de viajeros entrados, pernoctaciones y grado de ocupación por plazas según categoría del establecimiento.

	2007			2008			2009		
	Viajeros	Pernoctaciones	Grado de ocupación (%)	Viajeros	Pernoctaciones	Grado de ocupación (%)	Viajeros	Pernoctaciones	Grado de ocupación (%)
TOTAL ESTABLECIMIENTOS	1.253.663	3.124.045	49,33	1.171.425	2.954.055	44,8	1.005.997	2.637.076	40,65
ESTRELLAS DE ORO	1.199.979	2.980.901	51,20	1.128.892	2.835.648	46,6	975.020	2.553.612	42,22
4 estrellas	638.273	1.683.576	54,76	644.652	1.760.592	51,4	525.548	1.563.371	47,94
3 estrellas	378.809	908.619	53,02	309.485	704.629	44,8	294.109	663.534	40,4
2 estrellas	127.040	280.705	39,28	119.868	261.714	34,86	112.708	241.688	29,63
1 estrella	55.856	108.000	34,09	54.887	108.713	32,91	42.655	85.019	26,34
ESTRELLAS DE PLATA	53.684	143.144	28,24	42.533	118.407	23,42	30.978	83.464	19,18
2 estrellas	43.490	116.752	35,30	37.187	94.522	28,56	27.376	70.745	22,7
1 estrella	10.194	26.392	15,02	5.345	23.885	13,69	3.601	12.718	10,33

Fuente: INE. Encuesta de Ocupación Hotelera

10.2.3. Evolución del número de viajeros entrados y pernoctaciones en establecimientos hoteleros por país de residencia.

	MURCIA (Región de)						ESPAÑA	
	2007		2008		2009		2009	
	Viajeros	Pernoctaciones	Viajeros	Pernoctaciones	Viajeros	Pernoctaciones	Viajeros	Pernoctaciones
TOTAL	1.253.663	3.124.045	1.171.425	2.954.055	1.005.997	2.637.076	77.140.316	250.984.810
Residentes en España	1.039.908	2.576.192	961.717	2.397.791	840.767	2.204.798	45.138.082	109.756.871
Procedentes del extranjero	213.755	547.853	209.707	556.264	165.230	432.278	32.002.234	141.227.938
Unión Europea (sin España)	157.456	419.889	153.916	416.215	111.789	310.269	24.742.996	121.230.772
Alemania	15.714	44.438	14.928	41.912	12.277	42.146	6.089.490	39.731.293
Austria	1.073	2.190	1.107	3.019	547	1.441	278.619	1.205.537
Bélgica	3.752	7.903	3.703	8.221	3.150	7.243	950.963	5.022.613
Dinamarca	1.327	3.692	1.616	3.618	1.422	3.254	366.740	1.718.683
Finlandia	1.046	2.184	1.370	3.436	968	1.900	235.041	1.052.385
Francia	19.159	37.468	17.981	35.269	16.978	35.897	3.494.385	9.619.625
Grecia	573	923	612	1.097	514	1.122	129.427	345.572
Irlanda	5.088	13.189	4.676	13.154	2.951	8.924	550.697	2.473.845
Italia	14.577	29.703	15.055	29.568	13.532	29.775	2.237.467	7.216.770
Luxemburgo	216	531	180	643	154	293	63.940	350.637
Países Bajos	5.339	11.981	6.059	13.609	4.721	11.941	1.272.294	5.889.819
Polonia	1.656	4.183	1.446	2.994	1.377	3.423	311.680	1.446.449
Portugal	8.340	27.962	8.786	29.153	10.081	37.539	1.125.591	3.015.623
Reino Unido	71.800	213.301	68.926	211.696	37.576	109.014	6.423.725	36.657.815
República Checa	1.693	6.599	1.266	3.108	1.095	4.587	165.205	852.714
Suecia	2.234	4.811	2.440	6.279	1.736	5.341	557.479	3.013.007
Resto de la Unión Europea	3.870	8.831	3.767	9.439	2.712	6.428	490.251	1.618.385
Otros países europeos	14.000	39.143	16.293	51.365	14.017	43.616	1.841.445	8.104.382
Noruega	4.142	17.277	5.514	23.330	3.687	16.047	319.183	1.738.795
Rusia	1.618	3.033	2.407	8.883	2.067	6.194	430.772	2.320.571
Suiza	2.320	5.637	3.594	6.828	1.886	5.494	516.864	2.298.033
Resto de Europa	5.920	13.196	4.778	12.324	6.377	15.881	574.626	1.746.983
Países africanos	6.001	9.330	5.852	9.020	6.323	10.197	327.060	733.420
Estados Unidos	4.098	10.193	4.225	9.496	2.965	8.566	1.532.535	3.350.590

10.2.3. Evolución del número de viajeros entrados y pernoctaciones en establecimientos hoteleros por país de residencia.

	MURCIA (Región de)		2008		2009		ESPAÑA	
	2007						2009	
	Viajeros	Pernoctaciones	Viajeros	Pernoctaciones	Viajeros	Pernoctaciones	Viajeros	Pernoctaciones
Resto de América	15.898	30.799	13.527	27.069	11.544	22.763	1.665.935	3.795.593
Japón	990	2.450	832	2.764	693	1.679	511.770	845.591
Otros países	15.314	36.049	15.062	40.335	17.899	35.190	1.380.494	3.167.590

"Resto de la Unión Europea" incluye Chipre, Eslovaquia, Eslovenia, Estonia, Hungría, Letonia, Lituania y Malta. En el año 2007 incluye además Bulgaria y Rumanía.

Fuente: INE. Encuesta de Ocupación Hotelera

10.2.4. Número de viajeros entrados, pernoctaciones, grado de ocupación por plazas y habitaciones, por meses.

	Enero 2009	Febrero 2009	Marzo 2009	Abril 2009	Mayo 2009	Junio 2009	Julio 2009	Agosto 2009	Septiembre 2009	Octubre 2009	Noviembre 2009	Diciembre 2009
TOTAL ESTABLECIMIENTOS												
Número de viajeros	52.098	66.749	76.452	85.405	93.798	95.979	107.650	110.436	92.180	85.032	79.391	60.829
Pernoctaciones	111.277	165.072	221.462	235.395	246.193	253.586	307.781	339.497	267.780	207.161	163.495	118.378
Grado de ocupación por plazas (%)	24,77	36,49	40,69	42,19	41,96	42,78	48,30	53,52	45,20	39,06	35,58	27,29
Grado de ocupación por habitaciones (%)	29,94	41,1	45,24	44,47	47,46	46,41	49,28	51,16	49,94	43,47	42,23	30,05
ESTRELLAS DE ORO												
Número de viajeros	50.323	64.822	74.294	82.437	91.456	92.433	103.559	106.883	89.204	82.770	77.201	59.638
Pernoctaciones	106.025	160.373	215.701	228.870	240.466	243.598	293.910	326.819	260.691	202.416	159.077	115.666
Grado de ocupación por plazas (%)	25,58	37,98	42,27	43,97	43,94	44,10	49,61	55,29	47,02	40,89	37,16	28,50
Grado de ocupación por habitaciones (%)	30,87	42,69	47,01	46,30	49,80	47,92	50,70	52,89	52,17	45,56	44,16	31,37
ESTRELLAS DE PLATA												
Número de viajeros	1.775	1.926	2.158	2.968	2.341	3.547	4.091	3.554	2.975	2.262	2.190	1.191
Pernoctaciones	5.252	4.699	5.761	6.526	5.727	9.988	13.870	12.677	7.088	4.745	4.418	2.712
Grado de ocupación por plazas (%)	15,18	15,65	17,00	17,44	14,60	24,83	31,31	29,86	18,78	13,48	14,15	9,71
Grado de ocupación por habitaciones (%)	19,50	20,25	20,38	20,71	17,48	27,66	32,65	30,25	20,49	16,10	17,46	12,48

Fuente: INE. Encuesta de Ocupación Hotelera

10.2.5. Distribución porcentual de los viajeros españoles entrados y pernoctaciones por Comunidad Autónoma de procedencia.

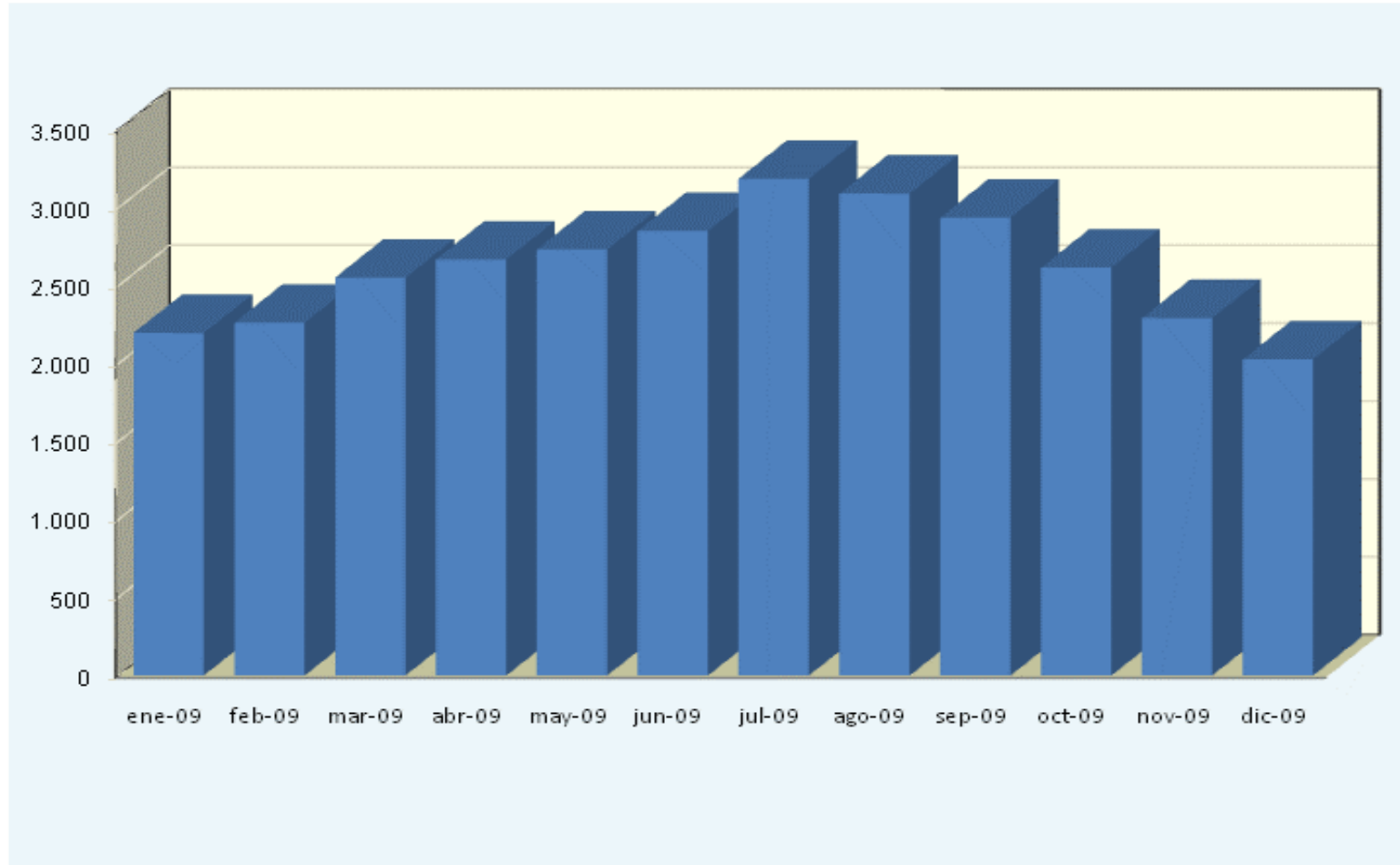
	MURCIA (Región de)				ESPAÑA			
	2008		2009		2008		2009	
	Viajeros	Pernoctaciones	Viajeros	Pernoctaciones	Viajeros	Pernoctaciones	Viajeros	Pernoctaciones
ESPAÑA	100,00	100,00	100,00	100,00	100,00	100,00	100,00	100,00
ANDALUCÍA	12,83	12,40	13,64	12,94	18,32	17,89	17,74	17,32
ARAGÓN	1,40	1,66	1,25	1,37	2,68	2,70	2,72	2,73
ASTURIAS (Principado de)	1,11		0,92	1,25	2,54	2,51	2,53	2,46
BALEARES (Islas)	1,02	1,24	1,22	1,36	1,72	1,82	1,66	1,71
CANARIAS	1,02	1,24	0,92	1,13	2,85	3,07	2,76	3,02
CANTABRIA	0,80	0,97	0,64	0,78	1,44	1,31	1,45	1,31
CASTILLA Y LEÓN	3,34	4,70	3,21	4,64	5,05	5,11	5,19	5,25
CASTILLA-LA MANCHA	5,99	7,36	6,09	6,93	3,52	3,64	3,64	3,86
CATALUÑA	8,92	8,88	9,00	9,37	15,67	15,14	15,87	15,24
COMUNIDAD VALENCIANA	17,70	14,57	16,74	13,09	8,85	8,39	8,73	8,12
EXTREMADURA	1,06	1,32	0,91	1,08	1,88	1,84	1,92	1,90
GALICIA	1,91	2,50	1,51	2,05	5,36	5,14	5,30	4,92
MADRID (Comunidad de)	20,00	23,96	20,86	26,50	20,47	22,24	20,56	22,66
MURCIA (Región de)	19,80	13,88	20,63	14,56	2,32	1,95	2,35	2,02
NAVARRA (Comunidad Foral)	0,60	0,90	0,45	0,44	1,30	1,33	1,37	1,39
PAÍS VASCO	1,85	2,25	1,51	1,99	4,78	4,71	5,05	5,00
RIOJA (La)	0,37	0,43	0,26	0,31	0,75	0,73	0,75	0,76
CEUTA Y MELILLA	0,29	0,29	0,25	0,22	0,51	0,48	0,40	0,33

Fuente: INE. Encuesta de Ocupación Hotelera

10.2.6. Personal empleado según categoría del establecimiento, por meses.

		TOTAL								
		ESTABLECIMIENTOS	ESTRELLAS DE					ESTRELLAS DE		
		HOTELEROS	ORO	4 estrellas	3 estrellas	2 estrellas	1 estrella	PLATA	2 estrellas	1 estrella
2008										
Enero	2008	2.338	2.231	1.318	531	282	100	107	69	38
Febrero	2008	2.574	2.478	1.437	672	273	97	96	71	25
Marzo	2008	2.807	2.700	1.615	709	294	83	106	73	34
Abril	2008	2.967	2.848	1.745	733	289	81	118	81	38
Mayo	2008	3.050	2.937	1.789	741	306	101	114	74	40
Junio	2008	3.084	2.956	1.797	759	327	73	128	83	45
Julio	2008	3.343	3.174	1.992	763	325	95	169	116	53
Agosto	2008	3.394	3.220	2.054	764	315	87	174	128	47
Septiembre	2008	3.209	3.069	1.918	749	320	82	140	102	38
Octubre	2008	2.916	2.807	1.781	672	295	59	109	74	34
Noviembre	2008	2.644	2.539	1.491	663	321	64	105	69	36
Diciembre	2008	2.121	2.019	1.091	593	273	62	101	68	33
2009										
Enero	2009	2.197	2.102	1.278	492	248	83	95	73	22
Febrero	2009	2.264	2.172	1.246	608	233	85	92	71	22
Marzo	2009	2.553	2.463	1.508	623	257	74	90	66	24
Abril	2009	2.669	2.558	1.535	694	262	67	111	84	27
Mayo	2009	2.734	2.624	1.550	724	259	91	110	75	35
Junio	2009	2.852	2.732	1.669	712	279	72	121	85	36
Julio	2009	3.186	3.039	1.964	715	282	78	147	107	40
Agosto	2009	3.092	2.945	1.905	673	299	69	147	109	38
Septiembre	2009	2.938	2.826	1.778	702	278	68	112	88	24
Octubre	2009	2.617	2.520	1.573	628	267	52	97	69	29
Noviembre	2009	2.293	2.204	1.331	608	207	57	89	60	29
Diciembre	2009	2.028	1.950	1.162	566	172	50	77	50	27

Fuente: INE. Encuesta de Ocupación Hotelera

G-10.4. Gráfico del personal empleado en establecimientos hoteleros por meses.

Fuente: INE. Encuesta de Ocupación Hotelera

10.2.7. Personal ocupado según tipo de contratación, por meses.

	TOTAL	No remunerado	Remunerado	Fijo	Eventual
2008					
Enero 2008	2.338	99	2.239	1.439	799
Febrero 2008	2.574	86	2.489	1.527	962
Marzo 2008	2.807	94	2.713	1.612	1.101
Abril 2008	2.967	101	2.865	1.715	1.150
Mayo 2008	3.050	98	2.952	1.732	1.220
Junio 2008	3.084	98	2.986	1.753	1.233
Julio 2008	3.343	97	3.246	1.805	1.441
Agosto 2008	3.394	94	3.300	1.770	1.531
Septiembre 2008	3.209	77	3.132	1.763	1.369
Octubre 2008	2.916	64	2.852	1.744	1.108
Noviembre 2008	2.644	64	2.580	1.689	891
Diciembre 2008	2.121	56	2.065	1.524	541
2009					
Enero 2009	2.197	63	2.134	1.581	554
Febrero 2009	2.264	68	2.196	1.519	677
Marzo 2009	2.553	68	2.485	1.722	763
Abril 2009	2.669	80	2.588	1.745	843
Mayo 2009	2.734	77	2.657	1.790	868
Junio 2009	2.852	76	2.777	1.773	1.004
Julio 2009	3.186	71	3.115	1.930	1.185
Agosto 2009	3.092	72	3.020	1.866	1.154
Septiembre 2009	2.938	73	2.865	1.860	1.005
Octubre 2009	2.617	60	2.558	1.751	807
Noviembre 2009	2.293	65	2.228	1.637	591
Diciembre 2009	2.028	56	1.972	1.536	436

Fuente: INE. Encuesta de Ocupación Hotelera

10.2.8. Evolución del número de viajeros entrados, pernoctaciones, grado de ocupación por capacidad y parcelas y estancia media en acampamentos turísticos.

	MURCIA (Región de)							ESPAÑA
	2003	2004	2005	2006	2007	2008	2009	2009
VIAJEROS	157.701	146.985	146.143	136.343	136.930	130.579	123.620	6.179.614
Residentes en España	111.808	103.633	102.675	97.167	96.488	90.908	89.631	4.234.421
Procedentes del extranjero	45.893	43.352	43.468	39.176	40.442	39.671	33.989	1.945.193
PERNOCTACIONES	1.417.122	1.450.503	1.402.343	1.383.450	1.361.895	1.289.053	1.188.650	30.519.283
Residentes en España	506.433	488.376	465.480	484.656	465.415	422.457	414.851	16.700.510
Procedentes del extranjero	910.689	962.127	936.863	898.794	896.480	866.596	773.799	13.818.774
ESTANCIA MEDIA	8,99	9,87	9,60	10,15	9,95	9,87	9,62	4,94
Residentes en España	4,53	4,71	4,53	4,99	4,82	4,65	4,63	3,94
Procedentes del extranjero	19,84	22,19	21,55	22,94	22,17	21,84	22,77	7,10
GRADO OCUPACIÓN POR CAPACIDAD (%)	24,20	24,55	24,41	24,54	24,24	23,07	21,44	17,15
GRADO OCUPACIÓN POR PARCELAS (%)	46,89	46,72	46,63	46,53	47,45	44,64	41,55	36,18

Fuente: INE. Encuesta de Ocupación en Acampamentos Turísticos

10.2.9. Evolución del número de viajeros entrados y pernoctaciones en acampamentos turísticos por país de residencia.

	MURCIA (Región de)				ESPAÑA			
	2007		2008		2009		2009	
	Viajeros	Pernoctaciones	Viajeros	Pernoctaciones	Viajeros	Pernoctaciones	Viajeros	Pernoctaciones
TOTAL	136.930	1.361.895	130.579	1.289.053	123.620	1.188.650	6.179.614	30.519.283
Residentes en España	96.488	465.415	90.908	422.457	89.631	414.851	4.234.421	16.700.510
Procedentes del extranjero	40.442	896.480	39.671	866.596	33.989	773.799	1.945.193	13.818.774
Unión Europea (sin España)	38.018	869.562	36.830	838.108	31.787	744.553	1.849.764	13.406.585
Alemania	11.485	356.964	11.571	343.055	9.372	297.663	272.054	2.276.855
Austria	395	8.063	357	6.315	305	7.947	12.402	58.931
Bélgica	1.228	19.872	961	19.236	1.114	16.810	97.289	761.536
Dinamarca	532	5.231	519	5.217	309	3.594	22.954	185.831
Finlandia	236	2.429	273	1.625	261	2.061	6.147	53.631
Francia	6.181	69.918	5.976	67.849	5.805	73.016	555.372	2.506.540
Grecia	221	1.220	18	40	19	90	2.296	9.023
Irlanda	129	2.999	157	3.918	123	2.853	51.665	420.521
Italia	1.856	7.335	1.903	8.037	1.279	6.906	93.175	255.319
Luxemburgo	94	2.481	46	2.121	61	2.288	7.779	35.363
Países Bajos	4.478	94.846	4.946	93.829	4.351	82.181	374.420	3.369.413
Polonia	261	688	404	956	212	345	22.108	74.915
Portugal	1.169	5.558	1.040	5.024	854	4.257	60.765	174.778
Reino Unido	8.664	275.056	7.583	258.432	6.793	226.604	219.130	2.999.945
República Checa	216	554	247	5.478	138	817	11.594	40.523
Suecia	672	15.749	643	16.291	610	16.378	9.445	91.007
Resto de la Unión Europea	201	601	186	687	181	745	31.168	92.454
Otros países europeos	1.542	21.229	1.814	22.757	1.451	23.542	54.705	293.653
Noruega	328	4.019	296	3.399	214	3.567	4.253	40.908
Rusia	70	285					3.363	10.107
Suiza	955	16.398	1.129	18.515	1.115	19.506	31.876	180.955
Resto de Europa	189	527	389	843	122	469	15.213	61.683
Países africanos	254	2.077	187	1.376	76	982	1.987	8.803
Estados Unidos			19	20	71	91	4.776	12.449
Resto de América	309	2.465	366	2.885	213	2.915	10.952	30.106
Otros países	249	1.080	455	1.449	383	1.706	23.009	67.178

Fuente: INE. Encuesta de Ocupación en Acampamentos Turísticos

10.2.10. Evolución del número de viajeros entrados, pernoctaciones y estancia media en acampamentos turísticos, por meses.

	VIAJEROS			PERNOCTACIONES			ESTANCIA MEDIA		
	TOTAL	Residentes en España	Procedentes del extranjero	TOTAL	Residentes en España	Procedentes del extranjero	TOTAL	Residentes en España	Procedentes del extranjero
2008	130.579	90.908	39.671	1.289.053	422.457	866.596	9,87	4,65	21,84
Enero 2008	4.875	2.150	2.725	139.709	9.710	129.999	28,66	4,52	31,00
Febrero 2008	5.118	2.608	2.510	132.445	10.084	122.361	25,88	3,87	29,00
Marzo 2008	11.200	7.425	3.775	134.596	28.804	105.792	12,02	3,88	28,02
Abril 2008	7.248	4.152	3.096	71.932	15.147	56.785	9,92	3,65	18,34
Mayo 2008	9.183	4.927	4.256	66.811	19.879	46.932	7,28	4,03	11,03
Junio 2008	13.430	11.457	1.973	60.720	35.115	25.605	4,52	3,06	12,98
Julio 2008	21.796	18.375	3.421	123.585	95.486	28.099	5,67	5,20	8,21
Agosto 2008	29.382	24.676	4.706	175.790	147.791	27.999	5,98	5,99	5,95
Septiembre 2008	10.645	6.442	4.203	62.386	24.373	38.013	5,86	3,78	9,04
Octubre 2008	7.330	3.297	4.033	97.101	12.899	84.202	13,25	3,91	20,88
Noviembre 2008	5.393	2.812	2.581	106.935	10.991	95.944	19,83	3,91	30,00
Diciembre 2008	4.979	2.587	2.392	117.043	12.177	104.866	23,51	4,71	31,00
2009	123.620	89.631	33.989	1.188.650	414.851	773.799	9,62	4,63	22,77
Enero 2009	5.217	2.268	2.949	123.758	9.984	113.774	23,72	4,40	31,00
Febrero 2009	4.861	2.266	2.595	117.706	9.808	107.898	24,21	4,33	28,00
Marzo 2009	6.763	3.492	3.271	109.387	12.314	97.073	16,17	3,53	29,67
Abril 2009	10.750	7.865	2.885	83.391	32.698	50.693	7,76	4,16	17,57
Mayo 2009	8.603	5.909	2.694	62.752	21.541	41.211	7,29	3,65	15,30
Junio 2009	12.220	10.264	1.956	56.873	31.372	25.501	4,65	3,06	13,03
Julio 2009	19.754	17.279	2.475	109.424	84.609	24.815	5,54	4,90	10,03
Agosto 2009	26.558	23.033	3.525	162.262	136.913	25.349	6,11	5,94	7,19
Septiembre 2009	9.415	5.876	3.539	57.864	23.647	34.217	6,15	4,02	9,67
Octubre 2009	9.142	5.322	3.820	97.631	23.092	74.539	10,68	4,34	19,51
Noviembre 2009	5.375	3.124	2.251	97.146	13.943	83.203	18,07	4,46	30,00
Diciembre 2009	4.962	2.935	2.027	110.456	14.929	95.527	22,26	5,09	31,00

Fuente: INE. Encuesta de Ocupación en Acampamentos Turísticos

10.2.11. Grado de ocupación por capacidad y parcelas en acampamentos turísticos, por meses.

		MURCIA (Región de)		ESPAÑA	
		Grado de ocupación por capacidad (%)	Grado de ocupación por parcelas (%)	Grado de ocupación por capacidad (%)	Grado de ocupación por parcelas (%)
2008		23,07	44,64	17,34	37,69
Enero	2008	29,60	58,40	10,05	37,06
Febrero	2008	29,89	59,06	10,77	38,24
Marzo	2008	28,47	53,06	13,76	37,37
Abril	2008	15,69	34,16	8,26	29,57
Mayo	2008	14,30	30,99	10,16	30,54
Junio	2008	13,25	30,61	12,78	32,28
Julio	2008	26,09	40,20	31,11	46,98
Agosto	2008	37,37	54,13	40,96	54,61
Septiembre	2008	13,64	31,93	12,14	31,76
Octubre	2008	20,50	43,36	9,46	33,14
Noviembre	2008	23,33	48,94	8,70	35,21
Diciembre	2008	24,71	51,04	9,39	34,35
2009		21,44	41,55	17,15	36,18
Enero	2009	26,13	54,32	9,84	35,11
Febrero	2009	27,51	55,57	10,56	37,09
Marzo	2009	23,09	47,73	9,91	33,47
Abril	2009	18,19	35,59	10,92	30,47
Mayo	2009	13,34	26,93	10,10	30,10
Junio	2009	12,49	30,03	12,98	31,65
Julio	2009	23,30	37,67	29,95	43,99
Agosto	2009	34,49	49,98	40,36	53,08
Septiembre	2009	12,92	28,73	12,55	30,78
Octubre	2009	20,80	41,45	10,24	31,93
Noviembre	2009	21,34	44,01	8,28	31,37
Diciembre	2009	23,48	46,15	9,74	32,47

Fuente: INE. Encuesta de Ocupación en Acampamentos Turísticos

10.2.12. Distribución porcentual de los viajeros y pernoctaciones de españoles en acampamentos turísticos por Comunidad Autónoma de procedencia.

	MURCIA (Región de)				ESPAÑA			
	2008		2009		2008		2009	
	Viajeros	Pernoctaciones	Viajeros	Pernoctaciones	Viajeros	Pernoctaciones	Viajeros	Pernoctaciones
ESPAÑA	100,00	100,00	100,00	100,00	100,00	100,00	100,00	100,00
ANDALUCÍA	7,41	7,12	7,27	7,15	12,73	11,66	12,21	11,68
ARAGÓN	0,30	0,33	0,36	0,37	2,68	2,56	2,97	2,72
ASTURIAS (Principado de)	0,46	0,66	0,59	0,88	2,10	2,80	2,21	3,16
BALEARES (Islas)	0,12	0,07	0,07	0,08	0,29	0,20	0,25	0,18
CANARIAS	0,16	0,06	0,13	0,11	0,81	0,79	0,79	0,69
CANTABRIA	0,10	0,05	0,19	0,11	0,98	0,95	1,14	1,14
CASTILLA Y LEÓN	1,00	2,44	0,92	2,24	3,77	3,41	3,86	3,52
CASTILLA-LA MANCHA	3,97	3,85	4,67	4,43	1,92	1,70	1,98	1,69
CATALUÑA	2,82	2,55	3,84	3,48	37,89	37,77	36,90	37,99
COMUNIDAD VALENCIANA	25,67	20,11	23,90	18,65	9,27	10,86	9,10	9,81
EXTREMADURA	0,25	0,24	0,22	0,22	1,37	1,03	1,52	1,23
GALICIA	0,44	0,41	0,39	0,52	3,18	3,60	3,19	3,71
MADRID (Comunidad de)	8,57	12,76	9,31	11,57	9,86	9,49	10,00	9,09
MURCIA (Región de)	47,03	47,07	46,36	47,19	2,12	2,18	2,27	2,23
NAVARRA (Comunidad Foral)	0,40	0,38	0,34	0,47	1,52	1,33	1,59	1,32
PAÍS VASCO	1,17	1,71	1,25	2,21	8,79	9,08	9,21	9,17
RIOJA (La)	0,05	0,06	0,11	0,24	0,66	0,52	0,74	0,61
CEUTA Y MELILLA	0,09	0,12	0,06	0,07	0,07	0,05	0,06	0,05

Fuente: INE. Encuesta de Ocupación en Acampamentos Turísticos

10.2.13. Personal ocupado en acampamentos turísticos según tipo de contratación, por meses.

	TOTAL	No remunerado	Remunerado	Fijo	Eventual
2008					
Enero 2008	188	7	182	44	138
Febrero 2008	191	7	184	42	142
Marzo 2008	192	7	185	45	140
Abril 2008	191	8	183	42	141
Mayo 2008	191	6	185	46	139
Junio 2008	187	6	181	50	131
Julio 2008	247	5	242	101	141
Agosto 2008	238	5	233	90	143
Septiembre 2008	207	7	200	56	144
Octubre 2008	200	7	193	54	139
Noviembre 2008	199	7	192	52	140
Diciembre 2008	198	5	193	51	142
2009					
Enero 2009	198	7	191	46	145
Febrero 2009	204	6	198	45	153
Marzo 2009	189	6	183	37	146
Abril 2009	192	6	186	45	141
Mayo 2009	185	4	181	38	143
Junio 2009	182	4	178	34	144
Julio 2009	223	3	220	74	146
Agosto 2009	224	3	221	76	145
Septiembre 2009	175	3	172	42	130
Octubre 2009	170	3	167	35	132
Noviembre 2009	171	3	168	34	134
Diciembre 2009	172	3	169	35	134

Fuente: INE. Encuesta de Ocupación en Acampamentos Turísticos

10.2.14. Evolución del número de viajeros entrados, pernoctaciones, grado de ocupación y estancia media en apartamentos turísticos.

	MURCIA (Región de)							ESPAÑA
	2003	2004	2005	2006	2007	2008	2009	2009
VIAJEROS	76.784	73.626	67.236	59.624	65.364	67.023	65.716	7.640.328
Residentes en España	65.687	63.974	58.778	52.625	56.941	58.108	55.670	2.649.002
Procedentes del extranjero	11.097	9.652	8.458	6.999	8.423	8.915	10.046	4.991.326
PERNOCTACIONES	846.031	783.978	797.943	658.268	651.127	668.867	626.572	59.129.927
Residentes en España	685.499	631.749	662.031	553.052	538.053	554.189	518.735	14.882.553
Procedentes del extranjero	160.533	152.230	135.912	105.216	113.074	114.678	107.837	44.247.374
ESTANCIA MEDIA	11,02	10,65	11,87	11,04	9,96	9,98	9,53	7,74
Residentes en España	10,44	9,88	11,26	10,51	9,45	9,54	9,32	5,62
Procedentes del extranjero	14,47	15,77	16,07	15,03	13,42	12,86	10,73	8,86
GRADO DE OCUPACIÓN POR PLAZAS (%)	34,25	30,60	32,72	29,09	25,06	22,19	21,51	36,26
GRADO DE OCUPACIÓN NETO POR APARTAMENTOS (%)	43,05	40,22	41,61	39,15	34,72	32,48	31,42	51,28

Fuente: INE. Encuesta de Ocupación en Apartamentos Turísticos

10.2.15. Evolución del número de viajeros entrados y pernoctaciones en apartamentos turísticos por país de residencia.

	MURCIA (Región de)						ESPAÑA	
	2007		2008		2009		2009	
	Viajeros	Pernoctaciones	Viajeros	Pernoctaciones	Viajeros	Pernoctaciones	Viajeros	Pernoctaciones
TOTAL	65.364	651.127	67.023	668.867	65.716	626.572	7.640.328	59.129.927
Residentes en España	56.941	538.053	58.108	554.189	55.670	518.735	2.649.002	14.882.553
Procedentes del extranjero	8.423	113.074	8.915	114.678	10.046	107.837	4.991.326	44.247.374
Unión Europea (sin España)	7.533	98.225	8.051	106.208	9.289	98.582	4.486.414	39.852.658
Alemania	1.008	14.081	837	11.991	774	9.712	800.451	8.552.514
Austria	14	207	18	377	33	55	26.931	246.734
Bélgica	167	2.139	192	2.831	206	4.637	57.873	523.745
Dinamarca	12	61	116	662	87	337	152.902	1.350.916
Finlandia	18	49	14	25	23	309	142.369	1.265.389
Francia	1.357	20.667	1.405	22.252	1.433	19.671	268.511	2.357.999
Grecia			18	37			6.681	48.305
Irlanda	341	1.935	116	1.331	249	2.340	256.819	2.173.774
Italia	301	2.683	313	3.177	210	1.991	131.657	933.197
Luxemburgo	25	679			22	703	6.014	63.023
Países Bajos	117	2.523	225	4.031	347	6.690	301.808	2.914.084
Polonia	174	6.174	139	10.195	192	3.097	27.003	252.659
Portugal	1.020	10.814	786	9.184	1.139	11.499	46.487	309.226
Reino Unido	1.822	24.219	2.586	23.294	3.906	30.792	1.894.771	15.610.719
República Checa	139	1.857	94	1.102	117	1.495	22.880	184.142
Suecia	476	5.170	495	6.839	211	1.879	288.957	2.587.231
Resto de la Unión Europea	540	4.965	688	8.199	333	3.324	54.301	479.001
Otros países europeos	236	2.959	379	3.350	390	5.436	321.435	3.231.294
Noruega	102	766	143	1.260	233	2.128	205.761	2.166.037
Rusia	50	595	108	944	20	580	31.921	301.617
Suiza	46	640	42	480	112	2.481	39.169	350.038
Resto de Europa	38	958	86	666	25	247	44.584	413.602
Países africanos	165	8.151	76	602	40	473	18.305	117.096
Estados Unidos	79	311	18	395	55	399	47.573	278.381
Resto de América	135	1.347	173	2.096	154	1.186	50.213	374.881
Otros países	275	2.080	219	2.026	115	1.760	67.386	393.063

Fuente: INE. Encuesta de Ocupación en Apartamentos Turísticos

10.2.16. Número de viajeros entrados, pernoctaciones y estancia media en apartamentos turísticos, por meses.

	VIAJEROS			PERNOCTACIONES			ESTANCIA MEDIA		
	TOTAL	Residentes en España	Procedentes del extranjero	TOTAL	Residentes en España	Procedentes del extranjero	TOTAL	Residentes en España	Procedentes del extranjero
2008	67.023	58.108	8.915	668.867	554.189	114.678	9,98	9,54	12,86
Enero 2008	2.302	1.708	594	22.075	11.950	10.125	9,59	7,00	17,03
Febrero 2008	2.544	1.845	699	25.267	12.761	12.506	9,93	6,92	17,89
Marzo 2008	4.264	3.522	742	35.215	23.286	11.928	8,26	6,61	16,08
Abril 2008	2.770	2.283	486	26.436	17.711	8.725	9,55	7,76	17,95
Mayo 2008	4.805	4.031	774	39.192	29.676	9.516	8,16	7,36	12,30
Junio 2008	7.175	6.535	640	70.326	62.567	7.758	9,80	9,57	12,12
Julio 2008	12.622	11.568	1.054	145.983	133.766	12.217	11,57	11,56	11,60
Agosto 2008	15.086	13.560	1.527	165.883	150.728	15.155	11,00	11,12	9,93
Septiembre 2008	7.183	6.339	844	67.424	59.166	8.258	9,39	9,33	9,78
Octubre 2008	3.776	3.052	723	34.737	26.850	7.887	9,20	8,80	10,91
Noviembre 2008	2.116	1.706	410	17.910	12.482	5.428	8,46	7,32	13,24
Diciembre 2008	2.382	1.959	423	18.420	13.247	5.174	7,73	6,76	12,24
2009	65.716	55.670	10.046	626.572	518.735	107.837	9,53	9,32	10,73
Enero 2009	1.825	1.255	570	18.084	11.913	6.172	9,91	9,49	10,82
Febrero 2009	2.657	1.877	779	17.958	12.046	5.912	6,76	6,42	7,59
Marzo 2009	2.474	1.715	759	23.241	15.355	7.886	9,39	8,95	10,39
Abril 2009	4.796	3.942	853	35.418	26.449	8.969	7,39	6,71	10,51
Mayo 2009	3.845	3.118	727	34.615	26.788	7.827	9,00	8,59	10,76
Junio 2009	8.643	7.751	892	82.152	71.983	10.169	9,50	9,29	11,40
Julio 2009	11.742	10.451	1.290	132.119	116.348	15.771	11,25	11,13	12,22
Agosto 2009	14.476	12.644	1.831	166.216	142.809	23.407	11,48	11,29	12,78
Septiembre 2009	6.392	5.510	882	53.578	46.278	7.300	8,38	8,40	8,27
Octubre 2009	3.953	3.443	511	28.506	23.476	5.030	7,21	6,82	9,85
Noviembre 2009	2.336	1.822	513	17.168	12.439	4.728	7,35	6,83	9,22
Diciembre 2009	2.577	2.141	436	17.517	12.852	4.665	6,80	6,00	10,70

Fuente: INE. Encuesta de Ocupación en Apartamentos Turísticos

10.2.17. Evolución del grado de ocupación por plazas y neto por apartamentos turísticos, por meses.

		MURCIA (Región de)		ESPAÑA	
		Grado de ocupación por capacidad (%)	Grado de ocupación neto por apartamentos (%)	Grado de ocupación por capacidad (%)	Grado de ocupación neto por apartamentos (%)
2008		22,19	32,48	41,73	57,92
Enero	2008	10,52	20,38	38,87	59,94
Febrero	2008	12,97	24,88	42,14	65,09
Marzo	2008	13,58	25,16	42,10	63,41
Abril	2008	11,31	20,54	31,76	48,13
Mayo	2008	14,54	25,50	32,38	45,70
Junio	2008	24,97	37,83	39,59	53,25
Julio	2008	48,26	56,32	53,89	64,67
Agosto	2008	55,63	65,72	62,06	73,84
Septiembre	2008	26,22	35,80	41,54	58,31
Octubre	2008	13,29	24,81	34,27	48,85
Noviembre	2008	8,11	16,86	36,25	57,37
Diciembre	2008	8,74	17,42	35,09	54,05
2009		21,51	31,42	36,26	51,28
Enero	2009	9,15	17,74	34,56	54,80
Febrero	2009	9,32	18,05	36,09	56,90
Marzo	2009	9,45	17,83	33,98	54,65
Abril	2009	14,63	25,47	31,37	44,69
Mayo	2009	14,22	26,22	26,83	39,39
Junio	2009	33,30	44,89	32,98	45,92
Julio	2009	45,81	55,77	47,39	57,85
Agosto	2009	56,01	67,55	56,56	68,67
Septiembre	2009	21,03	33,08	34,99	50,03
Octubre	2009	11,59	21,26	29,51	43,33
Noviembre	2009	7,83	14,95	30,74	50,05
Diciembre	2009	7,90	15,35	30,27	46,61

Fuente: INE. Encuesta de Ocupación en Apartamentos Turísticos

10.2.18. Distribución porcentual de los viajeros y pernoctaciones de españoles en apartamentos turísticos según Comunidad Autónoma de procedencia.

	MURCIA (Región de)				ESPAÑA			
	2008		2009		2008		2009	
	Viajeros	Pernoctaciones	Viajeros	Pernoctaciones	Viajeros	Pernoctaciones	Viajeros	Pernoctaciones
ESPAÑA	100,00	100,00	100,00	100,00	100,00	100,00	100,00	100,00
ANDALUCÍA	8,12	5,66	7,91	4,94	14,87	12,14	14,07	11,12
ARAGÓN	0,83	0,53	0,89	0,63	2,50	2,65	2,40	2,41
ASTURIAS (Principado de)	9,43	25,30	6,94	22,61	1,67	2,36	1,55	2,36
BALEARES (Islas)	0,50	0,32	0,21	0,12	1,74	1,46	1,68	1,52
CANARIAS	0,29	0,19	0,25	0,17	16,08	13,03	15,76	13,01
CANTABRIA	0,74	0,73	0,63	0,52	0,88	0,94	0,96	0,94
CASTILLA Y LEÓN	4,51	4,52	4,13	3,75	2,94	2,91	2,92	2,92
CASTILLA-LA MANCHA	8,37	7,22	7,40	6,61	2,93	3,03	2,93	3,04
CATALUÑA	4,10	2,60	4,27	2,64	13,46	17,53	14,69	18,45
COMUNIDAD VALENCIANA	11,04	5,28	11,04	5,37	8,20	8,36	8,96	8,55
EXTREMADURA	1,60	1,30	1,58	1,85	1,31	1,13	1,40	1,23
GALICIA	1,00	1,20	1,97	1,69	2,35	1,94	2,63	2,22
MADRID (Comunidad de)	25,07	23,43	27,56	24,32	22,81	24,66	21,85	24,05
MURCIA (Región de)	21,94	19,60	22,18	22,46	2,08	1,85	1,99	1,87
NAVARRA (Comunidad Foral)	0,44	0,53	0,60	0,44	1,19	1,17	1,40	1,44
PAÍS VASCO	1,79	1,41	1,76	1,41	4,11	3,96	3,98	3,99
RIOJA (La)	0,17	0,12	0,49	0,36	0,66	0,69	0,64	0,66
CEUTA Y MELILLA	0,08	0,06	0,19	0,11	0,23	0,19	0,20	0,19

Fuente: INE. Encuesta de Ocupación en Apartamentos Turísticos

10.2.19. Personal ocupado en apartamentos turísticos según tipo de contratación, por meses.

	TOTAL	No remunerado	Remunerado	Fijo	Eventual
2008					
Enero 2008	170	33	138	115	22
Febrero 2008	179	35	144	125	19
Marzo 2008	198	38	160	132	28
Abril 2008	187	35	152	129	23
Mayo 2008	204	36	167	134	33
Junio 2008	224	37	187	142	45
Julio 2008	259	42	218	155	63
Agosto 2008	252	41	212	148	64
Septiembre 2008	229	37	192	138	53
Octubre 2008	191	33	158	138	20
Noviembre 2008	177	33	144	125	19
Diciembre 2008	163	31	132	117	15
2009					
Enero 2009	151	37	114	99	15
Febrero 2009	186	39	147	131	16
Marzo 2009	175	42	133	115	18
Abril 2009	186	42	144	121	23
Mayo 2009	178	43	135	118	17
Junio 2009	198	44	153	127	26
Julio 2009	264	58	207	155	52
Agosto 2009	651	61	589	152	437
Septiembre 2009	224	42	182	141	41
Octubre 2009	184	38	145	122	23
Noviembre 2009	173	38	136	118	17
Diciembre 2009	163	31	132	116	16

Fuente: INE. Encuesta de Ocupación en Apartamentos Turísticos

10.2.20. Evolución del número de viajeros entrados, pernoctaciones, grado de ocupación y estancia media en alojamientos de turismo rural.

	MURCIA (Región de)							ESPAÑA
	2003	2004	2005	2006	2007	2008	2009	2009
VIAJEROS	28.019	30.444	38.198	45.695	47.353	42.834	32.385	2.714.264
Residentes en España	26.694	29.869	37.147	44.457	46.278	41.556	31.635	2.448.872
Procedentes del extranjero	1.325	575	1.051	1.238	1.075	1.278	750	265.392
PERNOCTACIONES	100.246	109.864	130.908	163.898	157.921	149.919	104.604	7.920.437
Residentes en España	88.551	105.141	122.624	157.053	148.419	141.473	97.440	6.662.791
Procedentes del extranjero	11.695	4.722	8.284	6.845	9.502	8.446	7.164	1.257.646
ESTANCIA MEDIA	3,58	3,61	3,43	3,59	3,33	3,50	3,23	2,92
Residentes en España	3,32	3,52	3,30	3,53	3,21	3,40	3,08	2,72
Procedentes del extranjero	8,82	8,21	7,88	5,53	8,84	6,61	9,55	4,74
GRADO DE OCUPACIÓN POR PLAZAS (%)	14,14	14,33	15,75	18,25	16,59	14,82	10,42	16,96
GRADO DE OCUPACIÓN POR HABITACIONES (%)	16,93	15,99	18,05	20,46	20,51	17,18	12,26	19,30

Fuente: INE. Encuesta de Ocupación en Alojamientos de Turismo Rural

10.2.21. Evolución del número de viajeros entrados, pernoctaciones y estancia media en alojamientos de turismo rural, por meses.

	VIAJEROS			PERNOCTACIONES			ESTANCIA MEDIA		
	TOTAL	Residentes en España	Procedentes del extranjero	TOTAL	Residentes en España	Procedentes del extranjero	TOTAL	Residentes en España	Procedentes del extranjero
2008	42.834	41.556	1.278	149.919	141.473	8.446	3,5	3,4	6,61
Enero 2008	2.069	1.978	91	7.436	7.345	91	3,59	3,71	1
Febrero 2008	2.662	2.621	41	5.400	5.281	119	2,03	2,02	2,9
Marzo 2008	4.322	4.309	13	15.953	15.925	28	3,69	3,7	2,13
Abril 2008	1.956	1.888	68	4.907	4.767	139	2,51	2,53	2,06
Mayo 2008	2.679	2.577	102	8.568	6.428	2.140	3,2	2,49	21,01
Junio 2008	3.087	3.022	64	7.592	6.861	731	2,46	2,27	11,37
Julio 2008	4.625	4.134	490	23.027	19.532	3.496	4,98	4,72	7,13
Agosto 2008	5.771	5.602	169	38.331	37.335	997	6,64	6,66	5,9
Septiembre 2008	3.593	3.445	148	8.369	8.035	333	2,33	2,33	2,25
Octubre 2008	3.176	3.158	18	8.347	8.084	263	2,63	2,56	14,86
Noviembre 2008	3.715	3.663	52	8.547	8.460	87	2,3	2,31	1,67
Diciembre 2008	5.181	5.159	22	13.442	13.420	22	2,59	2,6	1
2009	32.385	31.635	750	104.604	97.440	7.164	3,23	3,08	9,55
Enero 2009	1.748	1.730	18	6.431	5.950	481	3,68	3,44	27,15
Febrero 2009	2.344	2.344	..	4.869	4.360	509	2,08	1,86	..
Marzo 2009	2.547	2.507	40	5.684	5.631	53	2,23	2,25	1,33
Abril 2009	3.241	3.175	66	11.036	10.840	195	3,4	3,41	2,97
Mayo 2009	1.277	1.260	18	4.661	3.656	1.005	3,65	2,9	31
Junio 2009	2.250	2.215	34	5.148	4.302	846	2,29	1,94	24,69
Julio 2009	2.866	2.636	230	9.934	7.487	2.447	3,47	2,84	10,66
Agosto 2009	4.095	3.991	104	26.205	25.368	837	6,4	6,36	8,06
Septiembre 2009	2.662	2.571	91	7.628	7.216	412	2,86	2,81	4,5
Octubre 2009	2.732	2.664	69	7.124	6.905	219	2,61	2,59	3,17
Noviembre 2009	2.638	2.588	50	5.621	5.507	114	2,13	2,13	2,31
Diciembre 2009	3.985	3.954	31	10.263	10.219	44	2,58	2,58	1,43

En las categorías reseñadas con dos puntos son datos no significativos, según la fuente original.

Fuente: INE. Encuesta de Ocupación en Alojamientos de Turismo Rural

10.2.22. Evolución del grado de ocupación por plazas y habitaciones en alojamientos de turismo rural, por meses.

		MURCIA (Región de)		ESPAÑA	
		Grado de ocupación por plazas (%)	Grado de ocupación por habitaciones (%)	Grado de ocupación por plazas (%)	Grado de ocupación por habitaciones (%)
2008		14,82	17,18	18,42	21,70
Enero	2008	8,77	10,00	8,63	10,93
Febrero	2008	6,75	10,40	11,61	14,77
Marzo	2008	18,54	20,95	21,27	24,66
Abril	2008	6,25	7,87	12,86	15,59
Mayo	2008	10,20	12,81	16,61	19,23
Junio	2008	9,10	11,88	15,65	18,83
Julio	2008	27,32	31,60	26,45	31,16
Agosto	2008	44,71	50,70	44,67	52,58
Septiembre	2008	10,22	11,77	17,56	20,52
Octubre	2008	9,80	12,10	14,42	16,77
Noviembre	2008	10,37	11,14	11,28	13,20
Diciembre	2008	15,93	15,82	17,03	18,77
2009		10,42	12,26	16,96	19,30
Enero	2009	7,83	9,16	8,48	10,09
Febrero	2009	6,44	8,90	9,40	11,28
Marzo	2009	6,75	7,73	11,79	13,97
Abril	2009	13,58	16,31	20,84	22,85
Mayo	2009	5,70	7,49	13,54	15,41
Junio	2009	6,23	8,33	13,74	15,74
Julio	2009	11,86	13,64	23,93	27,09
Agosto	2009	30,99	34,39	40,99	46,18
Septiembre	2009	9,28	10,76	15,90	18,52
Octubre	2009	8,18	9,84	15,53	17,71
Noviembre	2009	6,63	7,91	10,34	12,03
Diciembre	2009	11,60	12,91	16,09	17,60

Fuente: INE. Encuesta de Ocupación en Alojamientos de Turismo Rural

10.2.23. Distribución porcentual de los viajeros y pernoctaciones de españoles en alojamientos de turismo rural según Comunidad Autónoma de procedencia.

	MURCIA (Región de)				ESPAÑA			
	2008		2009		2008		2009	
	Viajeros	Pernoctaciones	Viajeros	Pernoctaciones	Viajeros	Pernoctaciones	Viajeros	Pernoctaciones
ESPAÑA	100,00	100,00	100,00	100,00	100,00	100,00	100,00	100,00
ANDALUCÍA	3,21	3,24	4,35	2,74	6,75	7,34	6,96	7,40
ARAGÓN	0,21	0,16	0,19	0,11	2,41	2,52	2,46	2,57
ASTURIAS (Principado de)	0,36	0,27	0,21	0,21	2,35	1,92	2,61	2,16
BALEARES (Islas)	0,45	0,82	0,16	0,52	0,73	0,73	0,73	0,77
CANARIAS	0,03	0,05	0,14	0,32	1,05	1,40	1,19	1,51
CANTABRIA					1,79	1,52	1,58	1,45
CASTILLA Y LEÓN	0,20	0,16	0,57	0,91	6,52	5,84	7,07	6,42
CASTILLA-LA MANCHA	2,49	2,86	1,69	1,73	3,60	3,41	3,70	3,65
CATALUÑA	2,47	4,91	4,22	7,48	18,34	20,75	18,02	20,58
COMUNIDAD VALENCIANA	23,22	25,25	25,82	26,81	8,67	10,45	8,41	9,83
EXTREMADURA	0,01	0,50	0,43	0,40	1,93	1,71	1,96	1,61
GALICIA			0,03	0,02	5,33	4,12	5,86	4,44
MADRID (Comunidad de)	6,90	8,70	4,53	4,46	27,10	25,38	26,89	25,66
MURCIA (Región de)	59,37	50,90	56,38	52,80	2,54	2,86	2,05	2,41
NAVARRA (Comunidad Foral)	0,83	1,26	0,45	0,28	2,38	2,39	2,12	1,96
PAÍS VASCO	0,23	0,91	0,61	0,95	7,63	6,83	7,56	6,79
RIOJA (La)			0,21	0,25	0,78	0,68	0,77	0,67
CEUTA Y MELILLA	0,02	0,01			0,08	0,12	0,07	0,12

En las categorías reseñadas con dos puntos son datos no significativos, según la fuente original.

Fuente: INE. Encuesta de Ocupación en Alojamientos de Turismo Rural

10.2.24. Personal ocupado en alojamientos de turismo rural según tipo de contratación, por meses.

	TOTAL	No remunerado	Remunerado	Fijo	Eventual
2008					
Enero 2008	422	337	84	57	27
Febrero 2008	436	337	99	61	38
Marzo 2008	420	325	94	64	30
Abril 2008	410	311	99	65	34
Mayo 2008	391	320	70	44	26
Junio 2008	402	325	77	57	20
Julio 2008	397	324	72	53	19
Agosto 2008	390	311	79	60	19
Septiembre 2008	402	328	74	58	16
Octubre 2008	397	321	75	60	15
Noviembre 2008	413	321	92	58	34
Diciembre 2008	395	335	60	51	9
2009					
Enero 2009	401	314	88	69	19
Febrero 2009	394	324	71	60	11
Marzo 2009	395	317	78	57	21
Abril 2009	389	315	74	64	10
Mayo 2009	379	326	53	50	3
Junio 2009	387	321	66	63	3
Julio 2009	382	305	76	63	13
Agosto 2009	386	309	77	60	17
Septiembre 2009	386	325	61	48	13
Octubre 2009	386	323	63	53	10
Noviembre 2009	400	336	64	54	10
Diciembre 2009	404	340	65	51	14

Fuente: INE. Encuesta de Ocupación en Alojamientos de Turismo Rural

10.3.1. Oferta y demanda turística en la Costa Cálida.

	Establecimientos hoteleros abiertos	Plazas estimadas	Viajeros entrados	Pernoctaciones	Grado de ocupación por plazas (%)	Grado ocupación por plazas fin de semana (%)	Estancia media	Personal ocupado
2008								
Enero 2008	63	6.667	24.547	73.224	35,37	31,06	2,98	1.016
Febrero 2008	74	8.486	35.174	110.547	44,80	47,24	3,14	1.183
Marzo 2008	84	10.556	48.309	160.059	48,47	55,04	3,31	1.457
Abril 2008	88	10.965	43.577	148.905	45,16	53,46	3,42	1.529
Mayo 2008	90	11.488	53.889	176.751	49,16	62,75	3,28	1.598
Junio 2008	94	11.688	54.289	183.159	51,00	58,72	3,37	1.666
Julio 2008	100	11.863	68.524	230.294	59,62	71,82	3,36	1.919
Agosto 2008	102	12.144	81.649	281.113	71,03	75,31	3,44	2.040
Septiembre 2008	94	11.794	52.221	193.667	53,39	62,07	3,71	1.788
Octubre 2008	81	10.376	43.848	139.408	42,96	56,35	3,18	1.498
Noviembre 2008	78	8.801	41.403	97.214	36,77	46,19	2,35	1.239
Diciembre 2008	65	6.201	20.829	40.929	21,27	26,26	1,97	815
2009								
Enero 2009	65	7.088	19.217	54.529	24,80	24,51	2,84	909
Febrero 2009	67	8.196	27.430	92.682	40,30	48,24	3,38	942
Marzo 2009	75	9.428	31.859	134.094	45,41	48,98	4,21	1.213
Abril 2009	83	10.379	38.985	144.842	46,15	51,86	3,72	1.312
Mayo 2009	86	10.681	44.609	151.865	45,47	56,36	3,40	1.335
Junio 2009	90	11.518	51.476	171.485	49,00	57,93	3,33	1.544
Julio 2009	95	11.962	67.257	229.124	59,27	66,46	3,41	1.873
Agosto 2009	97	12.110	73.158	266.218	67,42	69,05	3,64	1.849
Septiembre 2009	88	11.481	45.960	179.081	50,83	63,45	3,90	1.629
Octubre 2009	75	8.961	37.296	113.349	40,73	46,35	3,04	1.298
Noviembre 2009	69	7.206	33.149	73.610	33,95	36,49	2,22	999
Diciembre 2009	58	5.905	20.978	44.479	24,26	29,55	2,12	800

Costa Cálida incluye los municipios de Águilas, Cartagena, Mazarrón, San Javier, San Pedro del Pinatar, La Unión y Los Alcázares.

Fuente: INE. Encuesta de Ocupación Hotelera

10.4.1. Entrada de turistas según destino principal. Nueva metodología.

	MURCIA (Región de)		ESPAÑA	
	Entrada de turistas	Variación interanual (%)	Entrada de turistas	Variación interanual (%)
2006	621.500	25,4	58.004.462	3,7
2007	716.840	15,3	58.665.504	1,1
2008	790.211	10,2	57.192.014	-2,5
2009	845.627	7,0	52.231.098	-8,7

Los datos se revisan con carácter definitivo transcurrido un año.

Fuente: Instituto de Estudios Turísticos. Movimientos turísticos en fronteras (FRONTUR)

10.4.2. Gasto de los turistas según destino principal.

	Gasto total (millones de euros)	Gasto medio por persona (euros)	Gasto medio por persona y día (euros)
MURCIA (Región de)			
2004	411	878	59
2005	416	844	63
2006	458	795	63
2007	635	886	70
2008	739	937	69
2009	775	916	69
ESPAÑA			
2004	43.758	864	87
2005	46.006	854	88
2006	48.243	857	90
2007	51.298	877	94
2008	51.697	906	95
2009	48.242	926	96

Los datos de 2009 son provisionales.

Fuente: Instituto de Estudios Turísticos. Encuesta de gasto turístico (EGATUR)

10.5.1. Hogares viajeros y no viajeros.

	2002	2003	2004	2005	2006	2007	2008	2009
MURCIA (Región de)								
TOTAL	359.348	364.177	375.178	414.110	435.075	459.937	475.091	490.879
Viajeros	204.355	197.934	204.289	243.537	261.876	257.785	266.050	262.284
No viajeros	154.992	166.244	170.890	170.573	173.199	202.152	209.041	228.595
ESPAÑA								
TOTAL	13.462.210	13.630.010	14.171.770	14.682.260	15.711.062	15.991.760	16.405.532	16.895.930
Viajeros	8.352.009	8.431.435	8.101.963	9.416.097	10.092.294	10.354.268	10.673.012	10.781.225
No viajeros	5.110.204	5.198.576	6.069.808	5.266.163	5.618.768	5.637.492	5.732.520	6.114.705

Fuente: Instituto de Estudios Turísticos. Movimientos turísticos de los españoles (FAMILITUR)

10.5.2. Hogares según tengan o no acceso a segunda residencia.

	2002	2003	2004	2005	2006	2007	2008	2009
MURCIA (Región de)								
TOTAL	359.348	364.177	375.178	414.110	435.075	459.937	475.091	490.879
No tiene acceso a 2ª vivienda	248.204	262.750	282.627	279.000	299.795	318.085	337.266	384.818
Tiene acceso a 2ª vivienda	111.143	101.427	92.552	135.109	135.280	141.851	137.825	106.061
Según situación								
En propiedad	47.743	46.105	56.315	93.720	103.198	108.045	105.363	104.783
En alquiler	3.709	2.729	3.182	5.851	3.406	4.444	4.538	1.278
Sin pagar renta	59.691	52.593	33.054					
Otra situación				50.570	28.676	29.362	27.924	0
Según ubicación								
En la C.A. de residencia	72.356	64.349	51.205	91.328	95.925	101.693	97.218	81.529
Fuera de la C.A. de residencia	38.787	37.078	41.347	53.575	35.336	35.509	35.803	20.411
Extranjero							4.804	4.121
ESPAÑA								
TOTAL	13.462.210	13.630.010	14.171.770	14.682.260	15.711.062	15.991.760	16.405.532	16.895.930
No tiene acceso a 2ª vivienda	8.972.941	8.878.275	10.168.950	10.216.202	11.611.080	11.901.771	12.363.397	13.239.914
Tiene acceso a 2ª vivienda	4.489.271	4.751.736	4.002.825	4.466.058	4.099.982	4.089.990	4.042.135	3.656.016
Según situación								
En propiedad	1.905.683	1.996.571	2.078.432	2.784.402	2.777.456	2.883.920	2.984.915	3.588.117
En alquiler	123.398	112.035	108.303	232.895	94.224	87.780	81.295	61.457
Sin pagar renta	2.460.190	2.643.129	1.809.404					
Otra situación				1.981.184	1.228.302	1.118.290	975.925	6.442
Según ubicación								
En la C.A. de residencia	2.443.396	2.528.940	2.019.174	2.608.100	2.368.256	2.351.628	2.347.368	2.229.600
Fuera de la C.A. de residencia	2.045.875	2.222.796	1.983.651	2.013.537	1.731.726	1.738.361	1.587.372	1.283.449
Extranjero							107.396	142.968

Fuente: Instituto de Estudios Turísticos. Movimientos turísticos de los españoles (FAMILITUR)

10.5.3. Hogares excursionistas y no excursionistas.

	2002	2003	2004	2005	2006	2007	2008	2009
MURCIA (Región de)								
TOTAL	359.348	364.177	375.178	414.110	435.075	459.937	475.091	490.879
Excursionista	230.955	231.960	205.465	259.141	263.975	260.299	299.194	265.509
No excursionista	128.393	132.218	169.714	154.969	171.100	199.637	175.897	225.370
ESPAÑA								
TOTAL	13.462.210	13.630.010	14.171.770	14.682.260	15.711.062	15.991.760	16.405.532	16.895.930
Excursionista	8.576.146	8.756.122	7.168.670	8.579.246	8.993.097	8.756.452	9.585.869	9.074.688
No excursionista	4.886.067	4.873.888	7.003.101	6.103.014	6.717.964	7.235.308	6.819.663	7.821.242

Fuente: Instituto de Estudios Turísticos. Movimientos turísticos de los españoles (FAMILITUR)

10.5.4. Viajeros y no viajeros.

	2002	2003	2004	2005	2006	2007	2008	2009
MURCIA (Región de)								
TOTAL	1.141.120	1.193.653	1.260.009	1.297.987	1.325.614	1.360.481	1.401.357	1.435.802
Viajeros	536.174	554.761	629.221	699.766	736.715	674.825	695.863	646.466
No viajeros	604.947	638.892	630.788	598.221	588.899	685.656	705.494	789.336
ESPAÑA								
TOTAL	40.246.950	40.709.460	41.993.350	42.737.087	43.277.605	43.968.622	44.783.140	45.528.333
Viajeros	21.155.860	21.909.130	21.924.570	24.611.305	26.612.691	25.665.413	26.265.449	26.256.650
No viajeros	19.091.090	18.800.330	20.068.780	18.125.782	16.664.914	18.303.209	18.517.691	19.271.684

Fuente: Instituto de Estudios Turísticos. Movimientos turísticos de los españoles (FAMILITUR)

10.5.5. Viajeros según edad.

	2002	2003	2004	2005	2006	2007	2008	2009
MURCIA (Región de)								
TOTAL	494.812	495.840	585.522	699.766	736.715	674.825	695.863	646.466
Hasta 14 años	81.354	98.696	109.870	131.587	134.341	120.897	126.785	109.065
De 15 a 24 años	72.435	80.294	82.849	98.702	106.760	85.705	85.459	83.053
De 25 a 34 años	78.800	84.361	95.081	120.358	125.015	115.695	130.320	103.887
De 35 a 44 años	92.840	92.264	117.548	137.865	141.290	119.361	128.891	124.855
De 45 a 54 años	64.111	56.282	75.827	92.059	95.049	97.591	89.948	100.990
De 55 a 64 años	41.758	37.848	51.009	65.176	64.863	64.041	60.993	61.624
De 65 a 74 años	45.228	33.187	36.858	33.690	38.839	41.525	43.507	36.051
De 75 y más años	18.286	12.906	16.479	20.330	30.557	30.010	29.961	26.941
ESPAÑA								
TOTAL	19.358.300	19.914.070	20.058.530	24.611.305	26.612.691	25.665.413	26.265.449	26.256.650
Hasta 14 años	3.054.032	3.347.462	3.345.942	3.870.894	4.240.503	3.936.477	4.188.332	4.192.906
De 15 a 24 años	2.394.081	2.654.372	2.380.145	3.053.778	3.122.058	2.950.307	2.933.143	2.790.347
De 25 a 34 años	3.183.357	3.252.343	3.435.045	4.390.076	4.679.728	4.290.605	4.372.105	4.253.015
De 35 a 44 años	3.556.312	3.631.280	3.843.305	4.456.693	4.896.397	4.708.470	4.795.000	4.741.071
De 45 a 54 años	2.688.710	2.726.687	2.917.567	3.540.393	3.735.443	3.785.153	3.839.923	4.072.213
De 55 a 64 años	2.025.790	1.965.173	2.012.730	2.525.278	2.797.314	2.827.692	2.903.456	2.987.603
De 65 a 74 años	1.624.695	1.545.807	1.396.489	1.722.380	1.938.301	1.929.580	1.999.629	2.012.515
De 75 y más años	831.323	790.945	727.305	1.051.813	1.202.949	1.237.128	1.233.861	1.206.979

Hasta el año 2004 inclusive se refiere a los viajeros (viajes turísticos), a partir del 2005 corresponden a viajeros (viajes totales).

Fuente: Instituto de Estudios Turísticos. Movimientos turísticos de los españoles (FAMILITUR)

10.5.6. Viajeros según sexo.

	2002	2003	2004	2005	2006	2007	2008	2009
MURCIA (Región de)								
TOTAL	494.812	495.840	585.522	699.766	736.715	674.825	695.863	646.466
Hombres	237.992	240.748	290.515	349.429	365.040	332.569	342.260	321.633
Mujeres	256.820	255.092	295.006	350.337	371.675	342.256	353.603	324.833
ESPAÑA								
TOTAL	19.358.300	19.914.070	20.058.530	24.611.305	26.612.691	25.665.413	26.265.449	26.256.650
Hombres	9.361.939	9.662.917	9.763.723	12.060.860	13.204.429	12.668.524	12.895.535	13.361.528
Mujeres	9.996.361	10.251.150	10.294.800	12.550.445	13.408.262	12.996.888	13.369.914	12.895.122

Hasta el año 2004 inclusive se refiere a los viajeros (viajes turísticos), a partir del 2005 corresponden a viajeros (viajes totales).

Fuente: Instituto de Estudios Turísticos. Movimientos turísticos de los españoles (FAMILITUR)

10.5.7. Viajeros según nivel de estudios.

	2002	2003	2004	2005	2006	2007	2008	2009
MURCIA (Región de)								
TOTAL	494.812	495.840	585.522	699.766	736.715	674.825	695.863	646.466
Menor de 6 años	32.700	43.207	39.153	52.619	54.135	49.551	98.009	71.457
No sabe leer	8.910	3.047	32.516	61.443	54.380	4.577	607	470
Sin estudios	48.047	42.650	68.608	171.632	158.814	67.479	19.779	15.695
Primer grado	57.390	61.483	85.163	107.002	85.516	122.535	121.209	127.250
2º grado-1er ciclo	171.613	160.594	124.949	117.377	298.709	194.591	123.692	150.170
2º grado-2º ciclo	103.575	113.057	129.385	103.968	152.337	126.195	190.206	156.995
Diplomado	34.197	36.096	60.123	44.298	104.732	174.286	86.258	73.974
Estudios superiores	38.381	35.705	45.624	41.427	74.881	70.251	56.104	50.455
ESPAÑA								
TOTAL	19.358.300	19.914.070	20.058.530	24.611.305	26.612.691	25.665.413	26.265.449	26.256.650
Menor de 6 años	1.227.212	1.292.052	1.275.785	1.634.505	1.738.023	1.553.919	3.199.425	3.005.985
No sabe leer	186.550	190.068	845.986	1.440.486	1.260.960	55.526	50.949	57.958
Sin estudios	1.432.089	1.365.783	1.467.537	4.246.847	4.248.816	1.858.936	760.064	974.184
Primer grado	2.434.561	2.317.924	2.373.438	3.471.573	3.509.844	4.092.241	3.718.234	3.903.634
2º grado-1er ciclo	6.323.237	6.650.729	5.068.291	5.230.461	9.019.620	6.006.703	5.514.378	5.576.155
2º grado-2º ciclo	4.479.906	4.660.220	4.969.557	4.775.458	5.174.641	5.068.227	6.854.332	6.899.896
Diplomado	1.569.335	1.589.910	1.754.321	1.887.042	5.642.942	6.548.723	3.259.504	2.932.017
Estudios superiores	1.705.409	1.847.385	2.303.614	1.924.934	2.754.323	3.600.829	2.908.564	2.906.820

Hasta el año 2004 inclusive se refiere a los viajeros (viajes turísticos), a partir del 2005 corresponden a viajeros (viajes totales).

Fuente: Instituto de Estudios Turísticos. Movimientos turísticos de los españoles (FAMILITUR)

10.5.8. Viajes según Comunidad Autónoma de residencia y tipo de viaje.

	2009						
	TOTAL VIAJES	Semana Santa	Vacaciones de Verano	Vacaciones de Navidad	Fin de semana	Puente	Otros
ESPAÑA	171.719.579	5.788.457	20.913.663	4.403.866	82.948.674	7.038.542	50.626.378
ANDALUCÍA	27.519.454	600.199	2.722.377	557.878	13.734.601	948.158	8.956.240
ARAGÓN	6.196.781	211.201	767.588	164.569	3.447.509	250.446	1.355.468
ASTURIAS (Principado de)	4.500.356	131.693	479.059	82.688	2.352.010	156.987	1.297.919
BALEARES (Islas)	2.421.530		229.172	88.139	1.122.125	70.726	840.112
CANARIAS	4.783.914	132.925	627.886		2.258.423	163.421	1.479.356
CANTABRIA	1.601.078		185.784		728.686	86.223	533.799
CASTILLA Y LEÓN	11.487.218	242.947	1.096.749	249.035	4.657.034	416.180	4.825.273
CASTILLA-LA MANCHA	6.790.706	172.385	652.341	146.611	2.601.211	304.174	2.913.985
CATALUÑA	28.348.235	1.251.333	4.000.969	761.279	14.665.831	1.001.760	6.667.062
COMUNIDAD VALENCIANA	18.432.648	547.289	1.900.174	481.620	9.580.389	770.581	5.152.595
EXTREMADURA	4.113.816	76.849	475.898	100.069	1.342.891	148.747	1.969.362
GALICIA	8.768.159	227.960	661.865	192.472	3.885.679	259.963	3.540.221
MADRID (Comunidad de)	29.959.221	1.457.593	4.690.331	1.082.895	14.490.792	1.780.139	6.457.471
MURCIA (Región de)	3.567.087		450.165		1.773.020	137.018	1.070.489
NAVARRA (Comunidad Foral)	3.188.564	90.000	374.722	57.791	1.735.911	116.289	813.852
PAÍS VASCO	8.276.987	421.151	1.340.926	156.151	3.675.521	359.609	2.323.628
RIOJA (La)	1.392.532	33.710	193.494	48.281	734.649	56.262	326.135
CEUTA Y MELILLA	371.294		64.163		162.392		103.410

Las casillas en blanco indican que el dato no está respaldado con la suficiente base muestral (100 registros).

"Otros" incluye viajes de trabajo, recurrentes de trabajo, estudios recurrentes de estudios, visitas a familia y amigos, salud, prácticas deportivas, religiosos, gestiones administrativas, y otros de ocio.

Fuente: Instituto de Estudios Turísticos. Movimientos turísticos de los españoles (FAMILITUR)

10.5.9. Viajes según Comunidad Autónoma de residencia y destino.

	2009			
	TOTAL DESTINO	España	Región de Murcia	Extranjero
ESPAÑA	171.719.579	158.876.055	3.660.920	12.843.524
ANDALUCÍA	27.519.454	26.254.895	407.256	1.264.559
ARAGÓN	6.196.781	5.904.051		292.730
ASTURIAS (Principado de)	4.500.356	4.301.477		198.879
BALEARES (Islas)	2.421.530	2.123.499		298.031
CANARIAS	4.783.914	4.465.961		317.953
CANTABRIA	1.601.078	1.474.677		126.400
CASTILLA Y LEÓN	11.487.218	10.999.426		487.792
CASTILLA-LA MANCHA	6.790.706	6.503.151	201.265	287.555
CATALUÑA	28.348.235	24.535.370		3.812.864
COMUNIDAD VALENCIANA	18.432.648	17.289.548	707.529	1.143.100
EXTREMADURA	4.113.816	3.874.602		239.214
GALICIA	8.768.159	8.099.604		668.555
MADRID (Comunidad de)	29.959.221	27.671.610	493.285	2.287.612
MURCIA (Región de)	3.567.087	3.258.584	1.564.519	308.503
NAVARRA (Comunidad Foral)	3.188.564	2.987.962		200.602
PAÍS VASCO	8.276.987	7.620.749		656.238
RIOJA (La)	1.392.532	1.278.650		113.882
CEUTA Y MELILLA	371.294	232.238		139.057

Las casillas en blanco indican que el dato no está respaldado con la suficiente base muestral (100 registros).

Fuente: Instituto de Estudios Turísticos. Movimientos turísticos de los españoles (FAMILITUR)

10.5.10. Pernoctaciones según Comunidad Autónoma de residencia y destino.

	2009			
	TOTAL DESTINO	España	Región de Murcia	Extranjero
ESPAÑA	791.351.681	683.935.200	18.345.943	107.416.480
ANDALUCÍA	116.615.398	103.679.289	1.593.904	12.936.109
ARAGÓN	27.982.609	24.956.909		3.025.699
ASTURIAS (Principado de)	20.005.520	18.280.587		1.724.933
BALEARES (Islas)	12.841.443	10.181.385		2.660.057
CANARIAS	23.000.305	19.791.446		3.208.859
CANTABRIA	7.246.383	6.194.597		1.051.786
CASTILLA Y LEÓN	51.634.161	47.380.978		4.253.183
CASTILLA-LA MANCHA	30.943.272	28.323.977	662.961	2.619.295
CATALUÑA	128.306.982	102.095.135		26.211.848
COMUNIDAD VALENCIANA	80.626.279	69.691.588	2.354.867	10.934.691
EXTREMADURA	19.299.253	18.215.835		1.083.418
GALICIA	38.461.491	34.864.367		3.597.124
MADRID (Comunidad de)	151.685.258	128.874.806	4.239.792	22.810.452
MURCIA (Región de)	18.247.712	14.696.356	7.055.112	3.551.357
NAVARRA (Comunidad Foral)	12.879.016	11.335.265		1.543.751
PAÍS VASCO	43.133.932	38.245.910		4.888.022
RIOJA (La)	6.174.025	5.326.486		847.538

Las casillas en blanco indican que el dato no está respaldado con la suficiente base muestral (100 registros).

Fuente: Instituto de Estudios Turísticos. Movimientos turísticos de los españoles (FAMILITUR)

10.5.11. Viajes según Comunidad Autónoma de residencia y uso de Internet.

	2009					
	Total	Lo usan	Para buscar información	Para hacer una reserva	Para efectuar el pago final	No lo usan
ESPAÑA	46.048.931	10.082.223	9.683.592	7.118.398	4.049.188	35.966.700
ANDALUCÍA	5.691.517	959.833	917.151	621.994	287.198	4.731.683
ARAGÓN	1.665.581	282.031	267.055	199.131	112.634	1.383.549
ASTURIAS (Principado de)	1.074.874	209.000	194.462	118.750	56.464	865.874
BALEARES (Islas)	736.568	300.241	285.659	247.000	195.762	436.327
CANARIAS	1.332.014	477.966	462.951	379.775	259.630	854.047
CANTABRIA	449.853	115.293	109.678	73.005	42.427	334.559
CASTILLA Y LEÓN	2.522.887	441.578	404.786	258.962	126.084	2.081.308
CASTILLA-LA MANCHA	1.525.609	269.741	260.460	161.202	81.877	1.255.868
CATALUÑA	8.459.673	2.393.954	2.298.364	1.873.339	1.051.828	6.065.719
COMUNIDAD VALENCIANA	4.519.649	899.129	859.647	617.104	380.104	3.620.520
EXTREMADURA	901.839	209.205	201.526	94.817	33.071	692.634
GALICIA	1.652.983	425.427	418.223	269.742	121.214	1.227.555
MADRID (Comunidad de)	10.497.833	2.031.530	1.976.125	1.508.106	956.904	8.466.303
MURCIA (Región de)	864.152	167.301	160.080	91.312	41.315	696.851
NAVARRA (Comunidad Foral)	769.209	133.571	129.779	98.576	39.619	635.637
PAÍS VASCO	2.867.172	670.841	646.343	447.463	230.826	2.196.331
RIOJA (La)	390.385	61.141	58.025	35.492	19.143	329.244

Las casillas en blanco indican que el dato no está respaldado con la suficiente base muestral (100 registros).

Fuente: Instituto de Estudios Turísticos. Movimientos turísticos de los españoles (FAMILITUR)

10.5.12. Estancia media según destino.

Días

	1999	2000	2001	2002	2003	2004	2005	2006	2007	2008	2009
TOTAL DESTINO	8,7	9,1	9,6	9,6	9,6	9,3	4,7	4,5	4,8	4,6	4,6
España	8,6	9,0	9,5	9,6	9,5	9,1	4,4	4,2	4,5	4,3	4,3
Andalucía	8,9	9,0	9,6	9,7	9,6	8,8	5,0	4,7	4,7	4,6	4,5
Aragón	7,5	7,5	6,8	7,1	7,8	7,5	3,9	3,7	3,8	3,5	3,9
Asturias	7,9	7,2	7,7	8,6	8,0	8,7	4,7	3,8	4,5	4,3	4,2
Baleares (Islas)	11,1	12,5	11,4	11,4	11,7	9,2	5,0	5,7	6,6	5,7	5,7
Canarias	8,0	7,7	8,8	8,9	8,2	7,6	5,0	5,3	5,4	5,0	5,0
Cantabria	8,9	9,4	8,6	8,3	9,5	8,3	4,1	4,2	4,2	4,5	4,9
Castilla-La Mancha	7,1	7,0	9,2	9,1	9,1	9,0	3,3	3,2	3,7	3,5	3,7
Castilla y León	9,4	8,4	9,7	9,7	9,9	10,6	4,3	4,1	4,3	4,3	4,2
Cataluña	7,6	8,4	8,7	9,1	8,9	8,4	3,7	3,6	4,0	3,9	3,7
Comunidad Valenciana	10,6	12,9	12,2	12,7	12,3	11,4	5,1	5,3	5,5	5,1	5,0
Extremadura	7,9	8,2	8,4	9,9	9,2	10,9	5,1	4,8	5,0	4,8	4,6
Galicia	8,5	9,5	10,2	10,0	10,0	9,5	4,7	4,4	4,6	4,9	4,9
Madrid (Comunidad de)	6,5	5,8	7,3	6,0	7,0	6,3	3,5	3,1	3,9	3,7	3,8
Región de Murcia	10,9	12,1	12,3	12,4	12,6	14,4	5,2	5,2	5,7	5,6	5,0
Navarra (Comunidad Foral de)	7,0	6,8	8,3	7,1	6,4	5,2	3,5	3,1	3,7	3,4	3,3
País Vasco	8,3	8,1	7,2	6,3	7,8	7,7	4,2	3,8	4,0	3,6	3,7
Rioja (La)	8,1	6,4	9,2	9,9	7,2	5,4	2,9	3,2	4,1	3,7	3,6
Ceuta y Melilla						6,1	10,6	7,7	9,7	8,4	10,0
Extranjero	10,2	9,7	10,3	10,2	10,2	10,4	9,1	8,9	9,4	8,8	8,4

Fuente: Instituto de Estudios Turísticos. Movimientos turísticos de los españoles (FAMILITUR)

10.5.13. Viajes según destino y forma de organización.

	2009			
	TOTAL	Con reserva	Completa (Paquete turístico)	Sin reserva
TOTAL DESTINO	171.719.579	35.653.777	35.653.777	135.744.185
España	158.876.055	27.935.289	27.935.289	130.700.591
Andalucía	29.255.897	5.452.553	5.452.553	23.752.766
Aragón	7.194.804	1.033.721	1.033.721	6.154.635
Asturias	4.464.840	886.853	886.853	3.572.287
Baleares (Islas)	2.744.066	1.379.180	1.379.180	1.354.844
Canarias	5.147.493	2.035.478	2.035.478	3.089.296
Cantabria	3.348.782	812.751	812.751	2.507.196
Castilla-La Mancha	11.898.297	844.096	844.096	11.037.450
Castilla y León	16.872.117	2.093.854	2.093.854	14.764.670
Cataluña	23.022.459	4.522.807	4.522.807	18.485.280
Comunidad Valenciana	18.139.449	3.148.235	3.148.235	14.957.675
Extremadura	5.004.075	559.199	559.199	4.430.390
Galicia	8.679.177	1.414.376	1.414.376	7.259.922
Madrid (Comunidad de)	11.011.739	1.980.573	1.980.573	9.015.747
Región de Murcia	3.660.920	510.883	510.883	3.149.591
Navarra (Comunidad Foral de)	3.067.050	431.267	431.267	2.635.783
País Vasco	3.667.880	584.819	584.819	3.080.693
Rioja (La)	1.526.147	196.103	196.103	1.330.044
Ceuta y Melilla	170.864			
Extranjero	12.843.524	7.718.488	7.718.488	5.043.594

Las casillas en blanco indican que el dato no está respaldado con la suficiente base muestral (100 registros).

Los viajes totales son la suma de "viajes con reserva" y "sin reserva", el paquete turístico forma parte de "con reserva".

Fuente: Instituto de Estudios Turísticos. Movimientos turísticos de los españoles (FAMILITUR)

10.5.14. Viajes según motivo y destino.

	TOTAL DESTINO	España	Región de Murcia	Extranjero
2006				
TOTAL	166.337.421	155.661.026	3.704.771	10.676.395
Trabajo/Negocios	20.996.712	18.951.595	638.359	2.045.117
Estudios	7.971.038	7.743.083	180.122	227.955
Visita a familiares o amigos	46.138.705	43.856.547	1.086.008	2.282.158
Ocio, recreo, vacaciones	86.991.320	81.115.858	1.696.630	5.875.462
Otros motivos	4.239.646	3.993.943		245.703
2007				
TOTAL	158.057.293	146.781.703	3.354.257	11.275.589
Trabajo/Negocios	25.764.638	23.508.228	639.015	2.256.411
Estudios	10.156.066	9.850.698	138.617	305.368
Visita a familiares o amigos	37.086.358	34.697.877	777.498	2.388.481
Ocio, recreo, vacaciones	82.720.840	76.602.813	1.725.592	6.118.027
Otros motivos	2.329.390	2.122.087		207.303
2008				
TOTAL	168.843.820	157.614.545	3.677.497	11.229.275
Trabajo/Negocios	27.301.931	25.159.443	637.076	2.142.489
Estudios	10.880.392	10.614.343	182.805	266.049
Visita a familiares o amigos	39.438.965	37.130.007	989.656	2.308.958
Ocio, recreo, vacaciones	88.289.663	82.023.199	1.806.941	6.266.464
Otros motivos	2.932.869	2.687.553	61.019	245.315
2009				
TOTAL	171.719.579	158.876.055	3.660.920	12.843.524
Trabajo/Negocios	25.873.159	22.746.565	563.674	3.126.594
Estudios	9.501.308	9.213.714	152.097	287.594
Visita a familiares o amigos	41.042.103	38.440.431	838.641	2.601.673
Ocio, recreo, vacaciones	92.512.751	85.934.999	2.015.341	6.577.751
Otros motivos	2.790.259	2.540.347	91.166	249.913

Fuente: Instituto de Estudios Turísticos. Movimientos turísticos de los españoles (FAMILITUR)

10.5.15. Viajes según tipo de alojamiento y destino.

	TOTAL DESTINO	España	Región de Murcia	Extranjero
2006				
TOTAL	166.337.421	155.661.026	3.704.771	10.676.395
Alojamiento hotelero	33.937.661	28.010.306	618.522	5.927.355
Vivienda propia	35.787.128	35.498.962	822.870	288.166
Vivienda de familiares o amigos	65.968.834	63.276.240	1.462.650	2.692.595
Vivienda alquilada	14.529.850	14.146.032	348.127	383.819
Otros	16.113.948	14.729.488	452.603	1.384.461
2007				
TOTAL	158.057.293	146.781.703	3.354.257	11.275.589
Alojamiento hotelero	35.124.547	28.773.258	590.851	6.351.289
Vivienda propia	38.551.793	38.257.207	801.734	294.586
Vivienda de familiares o amigos	53.482.886	50.726.643	1.182.303	2.756.243
Vivienda alquilada	16.575.698	16.211.095	368.408	364.603
Otros	14.322.369	12.813.500	410.962	1.508.870
2008				
TOTAL	168.843.820	157.614.545	3.677.497	11.229.275
Alojamiento hotelero	33.502.691	27.146.152	651.521	6.356.539
Vivienda propia	46.853.121	46.505.056	1.077.116	348.065
Vivienda de familiares o amigos	55.631.089	52.888.438	1.257.607	2.742.650
Vivienda alquilada	17.171.141	16.804.501	449.120	366.639
Otros	15.685.779	14.270.397	242.131	1.415.382
2009				
TOTAL	171.719.579	158.876.055	3.660.920	12.843.524
Alojamiento hotelero	34.115.834	27.469.617	551.465	6.646.217
Vivienda propia	48.513.240	48.103.190	1.227.774	410.050
Vivienda de familiares o amigos	57.382.500	54.297.998	1.261.717	3.084.503
Vivienda alquilada	15.383.543	14.822.271	288.522	561.272
Otros	16.324.462	14.182.979	331.441	2.141.483

"Alojamiento Hotelero" incluye hoteles y similares y complejo turístico y "Otros " incluye camping/caravana, casa rural, especializados y otros.

Fuente: Instituto de Estudios Turísticos. Movimientos turísticos de los españoles (FAMILITUR)

10.5.16. Viajes según actividades realizadas y destino.

	2009			
	TOTAL DESTINO	España	Región de Murcia	Extranjero
Total	46.240.048	39.146.023	921.552	7.094.025
Compras / Ver escaparates	33.642.984	27.649.898	699.168	5.993.086
Deportes	6.701.364	5.790.459	148.289	910.905
Golf	89.097	58.740		30.357
Deportes de nieve	663.611	424.418		239.193
Deportes náuticos	1.443.373	1.266.754	38.223	176.619
Caza	57.023	43.812		13.211
Pesca	208.857	189.860		18.997
Deportes al aire libre	3.856.392	3.519.610	99.789	336.782
Deportes de riesgo	84.508	57.179	3.167	27.329
Otros deportes	298.503	230.086	7.110	68.417
Gestiones administrativas	233.423	134.849		98.574
Visita a familia o amigos	24.352.458	21.853.473	546.142	2.498.985
Espectáculos deportivos	619.251	443.029	7.064	176.222
Espectáculos culturales	9.634.505	7.098.611	99.870	2.535.894
Visitas culturales	26.549.234	20.705.641	446.273	5.843.593
Visitas parques temáticos	1.460.474	1.099.281	13.226	361.193
Juegos de azar (casino)	229.926	127.953	1.632	101.973
Congresos y reuniones	54.628	34.380	1.496	20.248
Disfrute y uso de la playa	17.300.117	16.003.150	604.535	1.296.967
Servicios de tipo balneario, talasoterapia, etc.	1.064.375	739.972	35.804	324.403
Acontecimientos religiosos	2.451.342	2.016.876	24.524	434.466
Actividades gastronómicas	25.818.739	21.311.139	530.785	4.507.600
Salir de copas o a discotecas	17.305.881	14.171.850	325.815	3.134.031
Pasear por el campo /disfrutar de la naturaleza	26.049.050	22.743.031	471.896	3.306.019

Las casillas en blanco indican que el dato no está respaldado con la suficiente base muestral (100 registros).

Fuente: Instituto de Estudios Turísticos. Movimientos turísticos de los españoles (FAMILITUR)

10.6.1. Resultados en establecimientos turísticos. CNAE-09.

	2008	
	MURCIA (Región de)	ESPAÑA
Nº de locales	8.116	315.362
Personal ocupado	32.790	1.366.492
Volumen de negocio	1.312.534	61.630.256
Sueldos y Salarios	313.921	14.760.055
Inversión en activos materiales	85.752	4.064.108

Datos económicos en miles de euros.

Los datos correspondientes a personas ocupadas, y el sueldo y salario de los mismos, están referidos al 30-09 del ejercicio que se reseña.

Fuente: INE. Encuesta Anual de Servicios

10.6.2. Evolución de los resultados de las empresas hoteleras, de restauración y agencias de viajes. CNAE-93.

	MURCIA (Región de)			2004			ESPAÑA		
	2003			Hoteles	Restauración	Agencias de viajes	Hoteles	Restauración	Agencias de viajes
Nº de empresas	212	6.055	81	271	6.574	84	20.132	259.241	7.972
Nº de locales	242	6.495	103	297	7.004	112	23.802	278.088	13.910
Volumen de negocio	109.360	711.655	44.110	174.405	800.527	65.612	15.395.153	35.833.665	15.133.424
Valor de la producción	108.806	707.047	9.601	172.378	794.488	12.292	15.231.258	35.740.987	3.416.087
Valor añadido bruto a precios de mercado	58.802	246.444	6.459	86.549	284.001	8.780	8.276.900	14.137.713	1.526.381
Valor añadido bruto al coste de los factores	57.402	245.215	6.435	86.017	283.143	8.770	8.153.138	14.100.564	1.541.112
Gastos de personal	38.494	140.301	4.664	58.709	166.745	4.735	5.337.480	8.959.242	1.101.359
Compras y gastos en bienes y servicios	52.095	471.483	38.066	91.014	521.773	57.173	7.541.229	22.158.704	13.766.863
Compras de bienes y servicios para la reventa	2.386	8.439	34.953	5.552	9.621	53.716	636.169	517.922	11.934.281
Inversión bruta en bienes materiales	10.976	30.551	1.786	56.494	29.620	802	2.498.863	1.289.330	111.840
Personal ocupado	2.636	20.962	315	3.853	23.206	344	299.657	956.562	53.083
Personal remunerado	2.458	14.825	270	3.664	16.051	276	283.200	678.380	47.676

Datos económicos en miles de euros.

Con "Agencias de viajes" se refiere a actividades de las agencias de viajes, mayoristas y minoristas de turismo y otras actividades de apoyo turístico.

Fuente: INE. Encuesta Anual de Servicios

10.7.1. Índice de precios hoteleros. Base 2008.

		MURCIA (Región de)		ESPAÑA	
		Índice	% variación en un año	Índice	% variación en un año
2008					
Enero	2008	100,0	2,6	100,0	1,3
Febrero	2008	100,0	0,3	100,0	1,2
Marzo	2008	100,0	1,6	100,0	2,1
Abril	2008	100,0	1,3	100,0	-0,6
Mayo	2008	100,0	2,1	100,0	1,2
Junio	2008	100,0	1,1	100,0	1,7
Julio	2008	100,0	2,6	100,0	2,2
Agosto	2008	100,0	1,0	100,0	2,2
Septiembre	2008	100,0	0,5	100,0	1,6
Octubre	2008	100,0	0,0	100,0	0,2
Noviembre	2008	100,0	0,3	100,0	-1,9
Diciembre	2008	100,0	-0,7	100,0	-2,7
2009					
Enero	2009	95,7	-4,3	96,9	-3,1
Febrero	2009	97,0	-3,0	94,4	-5,6
Marzo	2009	92,7	-7,3	92,4	-7,6
Abril	2009	96,3	-3,7	95,4	-4,6
Mayo	2009	96,5	-3,5	94,1	-5,9
Junio	2009	90,7	-9,3	93,5	-6,5
Julio	2009	92,6	-7,4	94,0	-6,0
Agosto	2009	93,1	-6,9	95,1	-4,9
Septiembre	2009	94,2	-5,8	93,2	-6,8
Octubre	2009	88,2	-11,8	93,4	-6,6
Noviembre	2009	91,4	-8,6	93,5	-6,5
Diciembre	2009	94,8	-5,2	94,8	-5,2

A partir de septiembre de 2009 son datos provisionales.

Fuente: INE. Índice de Precios Hoteleros

10.7.2. Facturación media por habitación ocupada (ADR).

Euros

		MURCIA (Región de)		ESPAÑA	
		Índice	% variación en un año	Índice	% variación en un año
2008					
Enero	2008	64,6		71,2	
Febrero	2008	62,7		71,9	
Marzo	2008	63,8		73,0	
Abril	2008	63,4		69,9	
Mayo	2008	63,0		68,0	
Junio	2008	67,7		69,1	
Julio	2008	78,9		76,3	
Agosto	2008	85,5		81,9	
Septiembre	2008	72,7		72,0	
Octubre	2008	67,2		69,5	
Noviembre	2008	66,1		71,3	
Diciembre	2008	67,6		71,1	
2009					
Enero	2009	62,8	-2,9	69,9	-1,8
Febrero	2009	62,1	-1,0	70,4	-2,1
Marzo	2009	63,0	-1,3	67,7	-7,2
Abril	2009	61,0	-3,8	66,9	-4,4
Mayo	2009	60,7	-3,6	63,7	-6,3
Junio	2009	61,9	-8,7	65,0	-6,0
Julio	2009	74,5	-5,6	73,2	-4,1
Agosto	2009	81,4	-4,8	79,5	-2,9
Septiembre	2009	68,3	-6,1	68,8	-4,4
Octubre	2009	57,6	-14,3	66,2	-4,7
Noviembre	2009	59,2	-10,4	67,3	-5,6
Diciembre	2009	64,3	-4,9	68,5	-3,7

A partir de septiembre de 2009 son datos provisionales.

Fuente: INE. Indicadores de Rentabilidad del Sector Hotelero

10.7.3. Ingresos por habitación disponible (RevPAR).

Euros

		MURCIA (Región de)		ESPAÑA	
		Índice	% variación en un año	Índice	% variación en un año
2008					
Enero	2008	22,8		33,1	
Febrero	2008	30,2		39,0	
Marzo	2008	32,5		40,6	
Abril	2008	29,4		38,1	
Mayo	2008	31,6		39,2	
Junio	2008	33,6		42,6	
Julio	2008	42,2		51,1	
Agosto	2008	48,2		58,9	
Septiembre	2008	38,2		46,5	
Octubre	2008	33,0		37,6	
Noviembre	2008	27,8		34,8	
Diciembre	2008	20,2		28,8	
2009					
Enero	2009	19,1	-16,0	27,4	-17,2
Febrero	2009	25,1	-16,9	32,0	-17,9
Marzo	2009	29,2	-10,2	32,4	-20,0
Abril	2009	27,6	-6,2	33,6	-11,9
Mayo	2009	29,6	-6,5	32,4	-17,4
Junio	2009	28,7	-14,8	36,2	-15,1
Julio	2009	36,5	-13,5	44,7	-12,6
Agosto	2009	41,3	-14,3	53,1	-9,8
Septiembre	2009	34,3	-10,3	40,9	-12,0
Octubre	2009	25,1	-23,9	34,5	-8,2
Noviembre	2009	25,5	-8,5	31,3	-9,9
Diciembre	2009	19,4	-3,8	27,3	-5,2

A partir de septiembre de 2009 son datos provisionales.

Fuente: INE. Indicadores de Rentabilidad del Sector Hotelero