

16. EMPRESAS Y TECNOLOGÍA

Fuentes y notas **Principales conceptos**

Índice de Gráficos

| | | |
|---------|---|---|
| G-16.1. | Distribución de las empresas con establecimientos en la Región de Murcia, según condición jurídica. 2006..... | 5 |
| G-16.2. | Distribución de los establecimientos por sectores económicos. 2006..... | 5 |
| G-16.3. | Número de establecimientos según nivel de empleo. 2006..... | 6 |
| G-16.4. | Evolución de los gastos internos en I + D. 1997-2006..... | 6 |

Índice de tablas

| | | |
|---------|--|----|
| 16.1. | Empresas y Establecimientos..... | 7 |
| 16.1.1. | Evolución de las empresas con establecimientos en la Región de Murcia, según condición jurídica. 2001-2006..... | 7 |
| 16.1.2. | Evolución del número de empresas con establecimientos en la Región de Murcia, según actividad principal. 2001-2006..... | 7 |
| 16.1.3. | Evolución del número de establecimientos según actividad principal. 2001-2006..... | 9 |
| 16.1.4. | Empresas con establecimientos en la Región de Murcia según nivel de empleo, por actividad principal. 2005..... | 11 |
| 16.1.5. | Empresas con establecimientos en la Región de Murcia según nivel de empleo, por actividad principal. 2006..... | 14 |
| 16.1.6. | Establecimientos según nivel de empleo, por actividad principal. 2005..... | 17 |
| 16.1.7. | Establecimientos según nivel de empleo, por actividad principal. 2006..... | 20 |
| 16.2. | Tecnologías de la Información y la Comunicación..... | 23 |
| 16.2.1. | Variables de uso de tecnologías de la información y la comunicación en las empresas por actividad. Región de Murcia. 2008..... | 23 |
| 16.2.2. | Variables de uso de tecnologías de la información y la comunicación en las empresas por actividad. España. 2008..... | 25 |
| 16.3. | Investigación y Desarrollo..... | 27 |
| 16.3.1. | Evolución de los gastos internos y personal empleado en actividades de I + D. 2001-2006..... | 27 |
| 16.3.2. | Evolución de los gastos totales en innovación tecnológica según el tamaño de las empresas. 2003-2006..... | 28 |
| 16.3.3. | Evolución de los principales indicadores de innovación en las empresas. 2005-2006..... | 28 |
| 16.3.4. | Gastos internos totales en I +D según clase de gastos / origen de los fondos y sector de ejecución. 2005-2006..... | 29 |
| 16.3.5. | Gastos internos corrientes según tipo de investigación y sector de ejecución. 2005-2006..... | 29 |
| 16.3.6. | Personal empleado en I +D según ocupación, sexo y sector de ejecución. 2005-2006..... | 30 |
| 16.3.7. | Personal en EJC empleado en I +D según ocupación, sexo y sector de ejecución. 2005-2006..... | 30 |

| | | |
|----------|---|----|
| 16.3.8. | Porcentaje de gasto respecto al PIB a precios de mercado según sector de ejecución. 2005-2006 | 31 |
| 16.3.9. | Sector Empresas. Porcentaje de gastos respecto al VAB según ramas de actividad. 2005-2006 . | 31 |
| 16.3.10. | Sector Empresas. Principales resultados en I +D según rama de actividad. 2005-2006..... | 32 |
| 16.3.11. | Sector Administración Pública. Personal según sexo, ocupación, disciplina científica y tipo de Administración. 2005-2006..... | 33 |
| 16.3.12. | Sector Enseñanza Superior. Personal en I + D según disciplina científica y categoría docente por sexo y ocupación. 2005-2006..... | 34 |
| 16.4. | Otros Indicadores..... | 35 |
| 16.4.1. | Indicadores económicos de las empresas de Alta Tecnología, por sector tecnológico. 2006. | 35 |
| 16.4.2. | Ocupados en las empresas de Alta Tecnología, por sector tecnológico. 2006 | 36 |
| 16.4.3. | Principales indicadores en I+D de las empresas de Alta Tecnología. 2006 | 36 |
| 16.4.4. | Evolución de los gastos en I+D de las empresas de Alta Tecnología, según sector tecnológico. 2003-2006 | 36 |

Fuentes de Información:

CREM. Directorio de actividades económicas

Las funciones principales que se pretenden con la elaboración, mantenimiento y actualización de los Directorios de empresas y de unidades locales de actividad económica son la detección y construcción de las unidades estadísticas que entran a formar parte de estos directorios, servir como instrumento de preparación y coordinación de las encuestas económicas, ser fuente de información para el análisis estadístico de la población de empresas y unidades locales de actividad económica y de su demografía, ser un instrumento motor en la movilización de los datos administrativos, y servir como instrumento de difusión.

La información básica del Directorio de Actividades Económicas de la Región de Murcia (DAERM) se estructura alrededor de unas unidades locales elementales, denominadas establecimientos, unidades que se agregan en otras denominadas unidades jurídicas o empresas.

Para la elaboración del DAERM se recoge información de todas las empresas con actividad económica en la Región de Murcia y de todos aquellos locales con actividad económica ubicados en el territorio regional.

La unidad básica del DAERM es la unidad local.

EL DAERM recoge información de todas las empresas y sus unidades locales, que ejerzan una o varias actividades económicas contribuyendo al Producto Interior Bruto a precios de mercado.

Quedan excluidas las secciones P (Hogares que emplean personal doméstico) y Q (Organismos extraterritoriales) de la Clasificación CNAE-93 y se dejan parte de la secciones A y B.

Las secciones M y N de la CNAE-93 (Enseñanza y Sanidad) solamente se cubre de forma parcial, recogiendo tan solo parte de la actividad privada.

CREM. Estadística sobre Actividades de I+D.

La información base de esta publicación es la Estadística de actividades de I+D elaborada por el Instituto Nacional de Estadística. El CREM ha realizado una regionalización de la mayoría de las variables de dicha estadística.

El objetivo de este estudio es la medición del esfuerzo nacional en actividades de I+D de manera que pueda suministrar la información necesaria para la toma adecuada de decisiones en política científico-tecnológica. A este respecto, se trata de conocer los recursos económicos y humanos destinados a investigación por todos los sectores económicos.

INE. Encuesta de uso de TIC y comercio electrónico en las empresas

El objetivo de esta encuesta es analizar la implantación y el uso de las tecnologías de la información y de la comunicación (TIC) y del comercio electrónico en el sector empresarial. La unidad estadística de análisis es la empresa cuya actividad económica principal se encuentra en las secciones D a K y en los grupos 92.1 y 92.2 de la sección O de la CNAE-93. La empresa es también la unidad informante.

INE. Encuesta sobre innovación tecnológica en las empresas

Facilita información sobre la estructura del proceso de innovación y permite mostrar las relaciones entre dicho proceso y la estrategia tecnológica de las empresas, los factores que influyen (o dificultan) en su capacidad para innovar y el rendimiento económico de las empresas. La encuesta se realiza siguiendo las directrices metodológicas definidas en el Manual de Oslo de la OCDE, que inspiraron su realización por primera vez en España en 1994. Se realiza cada dos años y va dirigida a las empresas industriales, cuya actividad económica principal se corresponde con las secciones C, D y E de la CNAE-93, además en el año 1998 esta cobertura ha sido ampliada con la inclusión de los Servicios de Telecomunicaciones. En los años 2000 y 2002, no se desagregan los datos por Comunidades Autónomas.

INE. Estadística sobre actividades de I+D

Estadística anual que ofrece datos de medición de los recursos económicos y humanos destinados a investigación por todos los sectores económicos en que se divide la economía (empresas, administraciones públicas, enseñanza superior e instituciones privadas sin fines de lucro) con el fin de conocer el esfuerzo nacional en investigación. La estadística se realiza siguiendo las directrices metodológicas definidas en el manual de Frascati de la OCDE.

La primera encuesta sobre investigación científica y técnica en España la realiza el Ministerio de Educación y Cultura en colaboración con la OCDE con referencia al año 1964. Desde 1971 es el INE el encargado de la elaboración de la estadística sobre las actividades en investigación científica y desarrollo tecnológico, que desde 1969 publica datos anuales. En 1994 se reformó la estadística de I+D para adaptarla a las últimas normas internacionales.

INE. Indicadores de alta tecnología.

Es una estadística de síntesis que ofrece información sobre sectores y productos considerados de Alta Tecnología (sectores industriales o de servicios), seleccionando de acuerdo con la metodología propuesta con la OCDE aquellos que pueden definirse como de alto contenido tecnológico.

Para ramas de actividad ofrece Indicadores de I+D e Innovación (gastos, personal, ocupados, cifras de negocios, valor de la producción, valor añadido, número de empresas). Y para productos ofrece valor de la producción, valor de las importaciones y valor de las exportaciones.

Principales Conceptos:

Alta Tecnología: Se caracteriza por una rápida renovación de conocimientos, muy superior a otras tecnologías, y por su grado de complejidad, que exige un continuo esfuerzo en investigación y una sólida base tecnológica. A efectos estadísticos, la definición de alta tecnología se realiza mediante una enumeración exhaustiva de las ramas de actividad (enfoque por sectores) y de los productos (enfoque por productos) que son considerados, en un momento determinado, de alto contenido tecnológico.

Auxiliares: El personal auxiliar comprende a los trabajadores, cualificados o no, y al personal de secretaría y de oficina que participan en la realización de proyectos de I+D o que están directamente relacionados con tales proyectos. Se incluyen en esta categoría todos los gerentes y administradores ocupados principalmente de cuestiones financieras, de gestión de personal y de administración en general, siempre que sus actividades tengan una relación directa con las tareas de I+D.

Empresa: Toda organización con contabilidad independiente, sometida a una autoridad rectora que puede ser una persona física o jurídica, constituida con miras a ejercer en uno o varios locales una o varias actividades de producción de bienes o prestación de servicios.

Establecimiento: Recinto estructuralmente separado e independiente y en el que, no estando destinado a vivienda familiar, se llevan o se pueden llevar a cabo actividades económicas dependientes de una empresa. El recinto estará ubicado en un edificio o complejo de edificios, ocupándolo total o parcialmente.

Gastos de capital: Es la inversión bruta en capital fijo utilizado por las unidades en los programas de I+D. Deben declararse íntegramente en el periodo en que han tenido lugar y no considerarse como un elemento de amortización.

Gastos corrientes: Dentro de los gastos corrientes se distingue entre gastos de personal y otros gastos corrientes. Los gastos de personal comprenden el total de retribuciones del personal, incluidos los seguros sociales (salarios y pagas extraordinarias, otros complementos salariales o gratificaciones diversas, tales como primas, pago de vacaciones, retribuciones en especie, aportaciones a fondos de pensiones, seguros sociales a cargo de la empresa,...). Los costes salariales de las personas que proporcionan servicios indirectos y que no se tienen en cuenta en los datos de personal de I+D (fundamentalmente, personal de seguridad y de mantenimiento, de cantina, de servicios informáticos, personal de bibliotecas centrales y de las oficinas de la dirección) deberán excluirse y contabilizarse como otros gastos corrientes.

Gastos Internos en I+D: Conjunto de gastos realizados en I+D por cada uno de los sectores, cualquiera que sea el origen de los fondos y la nacionalidad del financiador.

Innovaciones tecnológicas: Comprenden los nuevos productos y procesos así como las modificaciones tecnológicas importantes de los mismos.

Investigación científica y desarrollo tecnológico: Conjunto de trabajos creativos que se emprenden de modo sistemático a fin de aumentar el volumen de conocimientos, así como la utilización de esa suma de conocimientos para concebir nuevas aplicaciones.

Investigadores: Son los científicos e ingenieros implicados en la concepción o creación de nuevos conocimientos, productos, procesos, métodos y sistemas y en la gestión de los correspondientes proyectos. También están incluidos los gerentes y administradores dedicados a la planificación y gestión de los aspectos científicos y técnicos del trabajo de los investigadores y los estudiantes posgraduados con un salario/beca de estudio que realizan actividades de I+D.

Personal a jornada completa en I+D: Personas que emplean al menos el 90 por ciento de su jornada laboral en actividades de I+D.

Personal en actividades de I+D: La medición del personal empleado en actividades de I+D es la otra forma de obtener el input en I+D. Se incluye como personal en I+D, a todo el personal empleado directamente en actividades de I+D, sin distinción de nivel de responsabilidad, así como a los que suministran servicios ligados directamente a los trabajos de I+D, como gerentes, administradores y personal de oficina. Se excluyen las personas que realizan servicios indirectos. Los datos de personal se pueden medir de dos formas, en número de personas físicas y en equivalencia a jornada completa.

Personas Ocupadas: Conjunto de personas (fijas y eventuales) que se encontraban ejerciendo una labor, remunerada o no, para el establecimiento a una fecha determinada, tanto si trabajaban en el propio establecimiento como fuera del mismo, pero perteneciendo y siendo pagadas por la misma empresa.

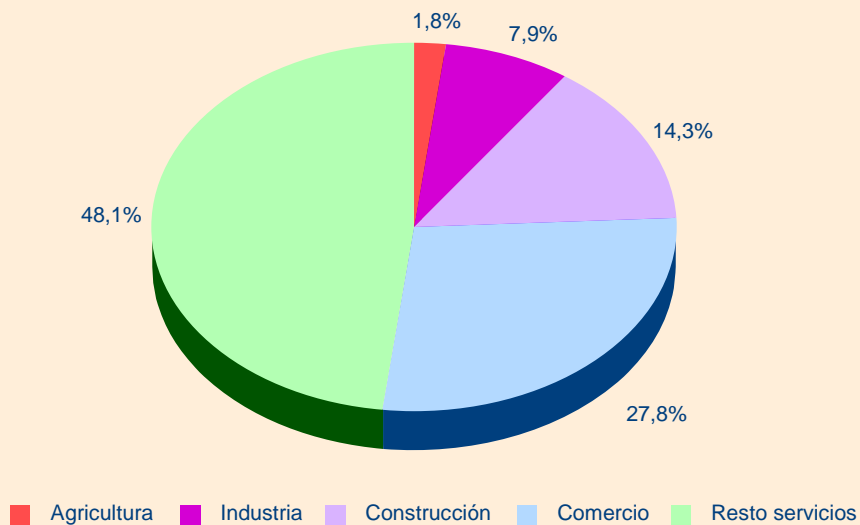
Técnicos: Los técnicos y personal asimilado son personas cuyas principales tareas requieren unos conocimientos y experiencia técnica en uno o varios campos de la ingeniería, de las ciencias biológicas y físicas o de las ciencias sociales y humanidades. Participan en proyectos de I+D realizando tareas científicas y técnicas aplicando principios y métodos operativos, generalmente bajo la supervisión de los investigadores.

G-16.1. Distribución de las empresas con establecimientos en la Región de Murcia, según condición jurídica. 2006



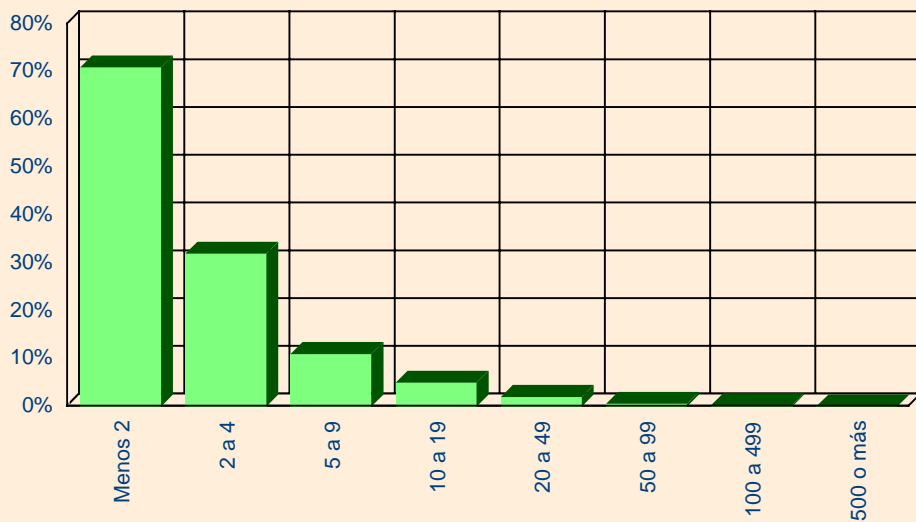
Fuente: CREM. Directorio de Actividades Económicas

G-16.2. Distribución de los establecimientos por sectores económicos. 2006



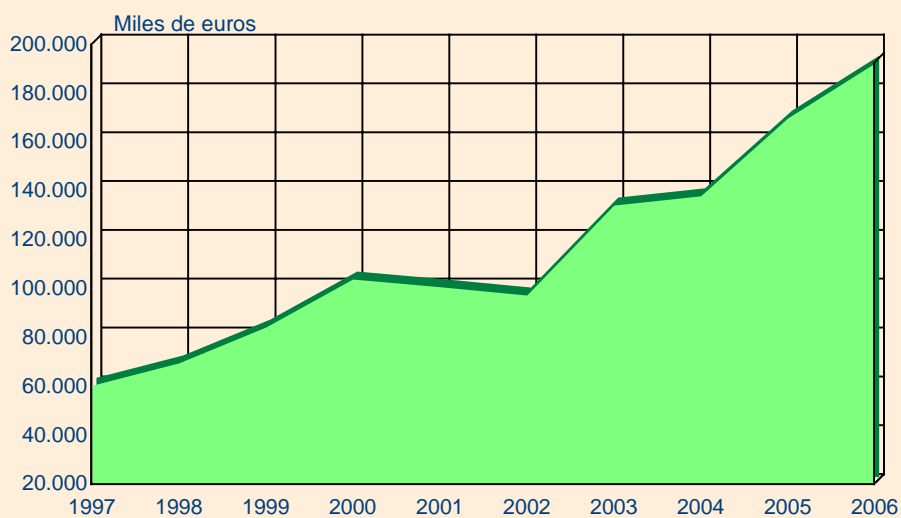
Fuente: CREM. Directorio de Actividades Económicas

G-16.3. Número de establecimientos según nivel de empleo. 2006



Fuente: CREM. Directorio de Actividades Económicas

G-16.4. Evolución de los gastos internos en I+D. 1997-2006



Fuente: INE. Estadística sobre actividades de I+D

16.1. EMPRESAS Y ESTABLECIMIENTOS
16.1.1. EVOLUCIÓN DE LAS EMPRESAS CON ESTABLECIMIENTOS EN LA REGIÓN DE MURCIA, SEGÚN CONDICIÓN JURÍDICA. 2001-2006

| | 2001 | 2002 | 2003 | 2004 | 2005 | 2006 (*) |
|--|---------------|---------------|---------------|---------------|----------------|----------------|
| Personas Físicas | 47.409 | 48.877 | 50.624 | 54.726 | 59.054 | 62.263 |
| Sociedades Anónimas | 3.226 | 3.245 | 3.075 | 3.314 | 3.240 | 3.309 |
| Sociedades de responsabilidad limitada | 21.548 | 23.611 | 25.495 | 29.107 | 32.237 | 35.398 |
| Sociedades Colectivas | 39 | 35 | 30 | 26 | 27 | 26 |
| Sociedades Comanditarias..... | 5 | 5 | 5 | 5 | 5 | 5 |
| Comunidades de Bienes | 2.984 | 3.197 | 3.279 | 3.694 | 4.201 | 4.500 |
| Sociedades Cooperativas..... | 1.219 | 1.390 | 1.516 | 1.664 | 1.740 | 1.789 |
| Asociaciones y otros tipos | 1.571 | 1.716 | 1.821 | 2.111 | 2.267 | 2.472 |
| Corporaciones Locales..... | 76 | 79 | 77 | 107 | 77 | 80 |
| Organismos Autónomos y otros | 215 | 213 | 208 | 227 | 222 | 230 |
| Órganos de la Admin. Estado y CC.AA. | 24 | 25 | 24 | 31 | 24 | 26 |
| Otras formas jurídicas | 12 | 13 | 19 | 35 | 44 | 38 |
| TOTAL | 78.328 | 82.406 | 86.173 | 95.047 | 103.138 | 110.136 |

(*) *Datos provisionales.*

Nota: *No se incluyen las explotaciones agrarias en exclusividad. De la sección L (Administración Pública) sólo se recogen los centros directivos de los que depende el personal ocupado. De las secciones M (Educación) y N (Sanidad), sólo se presenta la actividad generada por la educación y la sanidad privadas.*

Fuente: CREM. Directorio de Actividades Económicas.

16.1.2. EVOLUCIÓN DEL NÚMERO DE EMPRESAS CON ESTABLECIMIENTOS EN LA REGIÓN DE MURCIA, SEGÚN ACTIVIDAD PRINCIPAL. 2001-2006 (Continúa)

| ACTIVIDAD SEGÚN CNAE | 2001 | 2002 | 2003 | 2004 | 2005 | 2006 (*) |
|--|--------------|--------------|--------------|--------------|--------------|--------------|
| A AGRICULTURA, GANADERÍA, CAZA Y SILVICULT | 1.634 | 1.727 | 1.732 | 1.795 | 1.946 | 2.006 |
| 01. Agricultura, ganadería, caza y actividades relacionadas | 1.623 | 1.716 | 1.713 | 1.776 | 1.925 | 1.988 |
| 02. Silvicultura, explotación forestal y actividades relacion.... | 11 | 11 | 19 | 19 | 21 | 18 |
| B PESCA | 153 | 173 | 146 | 166 | 154 | 145 |
| 05. Pesca, acuicultura y actividades relacionadas..... | 153 | 173 | 146 | 166 | 154 | 145 |
| C INDUSTRIAS EXTRACTIVAS..... | 127 | 134 | 122 | 130 | 132 | 151 |
| 10. Extracción y aglomeración de antracita, hulla, lignito y turba | 1 | 1 | - | - | 3 | 15 |
| 11. Extracción crudos de petróleo y gas natural; actividades relacionadas, excepto prospección | 1 | - | - | - | - | - |
| 13. Extracción de minerales metálicos..... | 2 | 2 | 2 | 2 | 2 | 2 |
| 14. Extracción de minerales no metálicos ni energéticos | 123 | 131 | 120 | 128 | 127 | 134 |
| D INDUSTRIAS MANUFACTURERAS..... | 7.686 | 7.909 | 7.874 | 8.144 | 8.266 | 8.347 |
| 15. Industrias de productos alimenticios y bebidas..... | 1.321 | 1.331 | 1.342 | 1.350 | 1.344 | 1.319 |
| 17. Industria textil | 238 | 253 | 262 | 274 | 262 | 258 |
| 18. Industria de la confección y de la peletería | 346 | 361 | 326 | 339 | 318 | 312 |
| 19. Preparación cuero, fabricación marroquinería, zapatería | 287 | 287 | 277 | 286 | 262 | 247 |
| 20. Industria madera y corcho; cestería y espartería | 516 | 521 | 500 | 525 | 525 | 515 |
| 21. Industria del papel | 70 | 71 | 79 | 85 | 85 | 83 |
| 22. Edición y artes gráficas | 437 | 455 | 447 | 478 | 500 | 524 |
| 23. Coquerías, refino de petróleo..... | 4 | 3 | 2 | 3 | 3 | 3 |
| 24. Industria química | 306 | 307 | 302 | 319 | 316 | 312 |

16.1.2. EVOLUCIÓN DEL NÚMERO DE EMPRESAS CON ESTABLECIMIENTOS EN LA REGIÓN DE MURCIA, SEGÚN ACTIVIDAD PRINCIPAL. 2001-2006 (Continúa)

| ACTIVIDAD SEGÚN CNAE | 2001 | 2002 | 2003 | 2004 | 2005 | 2006 (*) |
|---|---------------|---------------|---------------|---------------|---------------|---------------|
| 25. Fabr. productos de caucho y materias plásticas..... | 238 | 249 | 241 | 245 | 231 | 226 |
| 26. Fab. de otros productos minerales no metálicos | 582 | 588 | 574 | 588 | 594 | 598 |
| 27. Metalurgia | 53 | 56 | 50 | 49 | 40 | 41 |
| 28. Fabricación de productos metálicos | 1.179 | 1.240 | 1.319 | 1.398 | 1.444 | 1.524 |
| 29. Construcción de maquinaria y equipo..... | 511 | 543 | 495 | 521 | 591 | 612 |
| 30. Fab. máquinas oficina y equipos informáticos | 22 | 27 | 21 | 17 | 27 | 39 |
| 31. Fabricación de maquinaria y material eléctrico..... | 76 | 77 | 76 | 82 | 79 | 75 |
| 32. Fabricación de material electrónico | 8 | 9 | 8 | 12 | 13 | 12 |
| 33. Fabricación de instrumental médico-quirúrgico, precisión, óptico y relojería. | 132 | 136 | 145 | 158 | 161 | 165 |
| 34. Fabricación de vehículos de motor | 78 | 72 | 74 | 73 | 72 | 77 |
| 35. Fabricación de otro material de transporte | 63 | 74 | 67 | 63 | 78 | 77 |
| 36. Fab. de muebles; otras industrias manufactureras..... | 1.217 | 1.246 | 1.263 | 1.274 | 1.314 | 1.320 |
| 37. Reciclaje | 2 | 3 | 4 | 5 | 7 | 8 |
| E ENERGÍA ELÉCTRICA, GAS Y AGUA..... | 153 | 194 | 210 | 287 | 359 | 519 |
| 40. Producción y dist. de energía eléctrica, gas y agua..... | 41 | 55 | 68 | 108 | 187 | 345 |
| 41. Captación, depuración y distribución de agua | 112 | 139 | 142 | 179 | 172 | 174 |
| F INDUSTRIA DE LA CONSTRUCCIÓN..... | 9.243 | 10.334 | 11.193 | 13.185 | 15.123 | 16.772 |
| 45. Construcción | 9.243 | 10.334 | 11.193 | 13.185 | 15.123 | 16.772 |
| G COMERCIO AL POR MAYOR Y AL POR MENOR, REPARACIÓN | 25.157 | 25.764 | 26.560 | 27.923 | 28.815 | 29.267 |
| 50. Venta, mant. y reparación vehículos de motor..... | 2.478 | 2.529 | 2.598 | 2.737 | 2.859 | 2.878 |
| 51. Com. al por mayor e intermediarios del comercio..... | 6.478 | 6.714 | 6.822 | 7.361 | 7.687 | 7.951 |
| 52. Com. al por menor y reparación enseres domést. | 16.201 | 16.521 | 17.140 | 17.825 | 18.269 | 18.438 |
| H HOSTELERÍA | 6.807 | 7.232 | 7.297 | 7.671 | 7.953 | 8.053 |
| 55. Hoteles y restaurantes | 6.807 | 7.232 | 7.297 | 7.671 | 7.953 | 8.053 |
| I TRANSPORTE, ALMACENAMIENTO Y COMU- NICACIONES..... | 5.880 | 6.052 | 6.130 | 6.484 | 6.579 | 6.705 |
| 60. Transporte terrestre; transporte por tuberías | 5.248 | 5.378 | 5.446 | 5.695 | 5.758 | 5.833 |
| 61. Transporte marítimo..... | 10 | 9 | 9 | 9 | 8 | 7 |
| 62. Transporte aéreo espacial | 1 | 2 | 2 | 3 | 3 | 4 |
| 63. Actividades anexas a los transportes | 481 | 510 | 521 | 587 | 609 | 650 |
| 64. Correos y telecomunicaciones..... | 140 | 153 | 152 | 190 | 201 | 211 |
| J INTERMEDIACIÓN FINANCIERA | 1.082 | 1.126 | 1.206 | 1.263 | 1.415 | 1.563 |
| 65. Intermediación financiera, excepto seguros | 65 | 64 | 71 | 80 | 82 | 88 |
| 66. Seguros y planes pensiones, excepto SS. oblig. | 85 | 89 | 87 | 94 | 97 | 98 |
| 67. Actividades auxiliares de la intermed. financiera | 932 | 973 | 1.048 | 1.089 | 1.236 | 1.377 |
| K ACTIVIDADES INMOBILIARIAS Y ALQUILER; SERVICIOS EMPRESARIALES | 12.199 | 13.152 | 14.637 | 18.127 | 21.944 | 25.635 |
| 70. Actividades inmobiliarias..... | 2.693 | 3.071 | 3.734 | 6.068 | 8.683 | 11.423 |
| 71. Alquiler de maquinaria y equipo..... | 793 | 830 | 886 | 925 | 956 | 980 |
| 72. Actividades informáticas | 416 | 454 | 518 | 578 | 652 | 710 |
| 73. Investigación y desarrollo | 347 | 361 | 380 | 432 | 493 | 583 |
| 74. Otras actividades empresariales..... | 7.950 | 8.436 | 9.119 | 10.124 | 11.160 | 11.939 |
| L ADMINISTRAC. PÚBLICA, DEFENSA Y SS. OBLIG..... | 111 | 108 | 110 | 141 | 106 | 111 |
| 75. Administrac. Pública, defensa y SS. oblig | 111 | 108 | 110 | 141 | 106 | 111 |

16.1. EMPRESAS Y ESTABLECIMIENTOS

16.1.2. EVOLUCIÓN DEL NÚMERO DE EMPRESAS CON ESTABLECIMIENTOS EN LA REGIÓN DE MURCIA, SEGÚN ACTIVIDAD PRINCIPAL. 2001-2006 (Conclusión)

| ACTIVIDAD SEGÚN CNAE | 2001 | 2002 | 2003 | 2004 | 2005 | 2006 (*) |
|--|--------|--------|--------|--------|---------|----------|
| M EDUCACIÓN | 1.152 | 1.246 | 1.284 | 1.395 | 1.492 | 1.561 |
| 80. Educación | 1.152 | 1.246 | 1.284 | 1.395 | 1.492 | 1.561 |
| N ACTIVIDADES SANITARIAS, VETERINARIAS Y ASISTENCIA SOCIAL | 2.665 | 2.726 | 2.857 | 3.091 | 3.207 | 3.370 |
| 85. Actividades sanitarias, veterinarias y serv. social..... | 2.665 | 2.726 | 2.857 | 3.091 | 3.207 | 3.370 |
| O OTRAS ACTIVIDADES SOCIALES Y SERVICIOS PRESTADOS A LA COMUNIDAD..... | 4.256 | 4.510 | 4.801 | 5.233 | 5.638 | 5.919 |
| 90. Servicios de saneamiento, limpieza y actividades similares..... | 82 | 90 | 86 | 106 | 131 | 139 |
| 91. Actividades asociativas..... | 259 | 287 | 250 | 302 | 329 | 317 |
| 92. Actividades recreativas, culturales y deportivas | 1.428 | 1.500 | 1.564 | 1.705 | 1.782 | 1.887 |
| 93. Actividades de servicios personales..... | 2.487 | 2.633 | 2.901 | 3.120 | 3.396 | 3.576 |
| P HOGARES QUE EMPLEAN PERSONAL DOMÉSTICO ... | 19 | 16 | 14 | 12 | 9 | 12 |
| 95. Hogares que emplean personal doméstico | 19 | 16 | 14 | 12 | 9 | 12 |
| NO CLASIFICABLES..... | 4 | 3 | - | - | - | - |
| 00. No clasificables..... | 4 | 3 | - | - | - | - |
| TOTAL..... | 78.328 | 82.406 | 86.173 | 95.047 | 103.138 | 110.136 |

(*) Datos provisionales.

Nota: No se incluyen las explotaciones agrarias en exclusividad. De la sección L (Administración Pública) sólo se recogen los centros directivos de los que depende el personal ocupado. De las secciones M (Educación) y N (Sanidad), sólo se presenta la actividad generada por la educación y la sanidad privadas.

Fuente: CREM. Directorio de Actividades Económicas.

**16.1.3. EVOLUCIÓN DEL NÚMERO DE ESTABLECIMIENTOS SEGÚN ACTIVIDAD PRINCIPAL.
2001-2006 (Continúa)**

| ACTIVIDAD SEGÚN CNAE | 2001 | 2002 | 2003 | 2004 | 2005 | 2006 (*) |
|---|---------------|---------------|---------------|---------------|---------------|---------------|
| A AGRICULTURA, GANADERÍA, CAZA Y SILVICULT | 1.692 | 1.772 | 1.773 | 1.843 | 2.015 | 2.089 |
| 01. Agricultura, ganadería, caza y actividades relacionadas.. | 1.681 | 1.761 | 1.754 | 1.824 | 1.994 | 2.071 |
| 02. Silvicultura, explotación forestal y actividades relacion. ... | 11 | 11 | 19 | 19 | 21 | 18 |
| B PESCA..... | 159 | 177 | 150 | 170 | 156 | 150 |
| 05. Pesca, acuicultura y actividades relacionadas | 159 | 177 | 150 | 170 | 156 | 150 |
| C INDUSTRIAS EXTRACTIVAS | 148 | 145 | 142 | 149 | 149 | 169 |
| 10. Extracción y aglomeración de antracita, hulla, lignito y turba..... | 2 | 1 | - | - | 3 | 17 |
| 11. Extracción crudos de petróleo y gas natural; actividades relacionadas, excepto prospección..... | 1 | - | - | - | - | - |
| 13. Extracción de minerales metálicos | 2 | 2 | 2 | 2 | 2 | 2 |
| 14. Extracción de minerales no metálicos ni energéticos | 143 | 142 | 140 | 147 | 144 | 150 |
| D INDUSTRIAS MANUFACTURERAS | 8.156 | 8.365 | 8.282 | 8.614 | 8.822 | 8.923 |
| 15. Industrias de productos alimenticios y bebidas | 1.492 | 1.477 | 1.483 | 1.498 | 1.500 | 1.474 |
| 17. Industria textil..... | 250 | 267 | 275 | 286 | 279 | 275 |
| 18. Industria de la confección y de la peletería..... | 371 | 380 | 339 | 361 | 341 | 331 |
| 19. Preparación cuero, fabricación marroquinería, zapatería. | 290 | 289 | 281 | 288 | 265 | 250 |
| 20. Industria madera y corcho; cestería y espartería..... | 528 | 543 | 509 | 542 | 541 | 537 |
| 21. Industria del papel..... | 70 | 71 | 79 | 87 | 87 | 86 |
| 22. Edición y artes gráficas..... | 459 | 473 | 461 | 503 | 525 | 550 |
| 23. Coquerías, refino de petróleo | 3 | 3 | 2 | 3 | 3 | 3 |
| 24. Industria química..... | 324 | 327 | 318 | 332 | 342 | 334 |
| 25. Fabric. productos de caucho y materias plásticas | 249 | 266 | 254 | 248 | 242 | 236 |
| 26. Fabricación de otros productos minerales no metálicos... | 625 | 640 | 632 | 641 | 662 | 668 |
| 27. Metalurgia | 54 | 57 | 51 | 48 | 42 | 42 |
| 28. Fabricación productos metálicos | 1.216 | 1.282 | 1.363 | 1.456 | 1.531 | 1.611 |
| 29. Construcción de maquinaria y equipo..... | 540 | 564 | 512 | 549 | 617 | 640 |
| 30. Fabricación de máquinas oficina y equipos informáticos. | 25 | 30 | 21 | 23 | 35 | 46 |
| 31. Fabricación de maquinaria y material eléctrico..... | 81 | 82 | 77 | 86 | 86 | 84 |
| 32. Fabricación de material electrónico | 10 | 9 | 8 | 12 | 13 | 13 |
| 33. Fabricación de instrumental médico-quirúrgico, precisión, óptico y relojería | 143 | 146 | 153 | 170 | 172 | 177 |
| 34. Fabricación de vehículos de motor | 90 | 78 | 81 | 80 | 78 | 84 |
| 35. Fabricación de otro material de transporte | 70 | 76 | 70 | 68 | 84 | 86 |
| 36. Fabricación de muebles; otras industrias manufactureras | 1.262 | 1.301 | 1.307 | 1.326 | 1.369 | 1.387 |
| 37. Reciclaje | 4 | 4 | 6 | 7 | 8 | 9 |
| E ENERGÍA ELÉCTRICA, GAS Y AGUA..... | 179 | 211 | 223 | 309 | 386 | 553 |
| 40. Produc. y distrib. de energía eléctrica, gas y agua | 55 | 61 | 73 | 114 | 196 | 358 |
| 41. Captación, depuración y distribución de agua | 124 | 150 | 150 | 195 | 190 | 195 |
| F INDUSTRIA DE LA CONSTRUCCIÓN | 9.464 | 10.625 | 11.564 | 13.596 | 15.630 | 17.323 |
| 45. Construcción | 9.464 | 10.625 | 11.564 | 13.596 | 15.630 | 17.323 |
| G COMERCIO AL POR MAYOR Y AL POR MENOR, REPARACIÓN | 28.542 | 29.201 | 30.190 | 31.764 | 33.132 | 33.762 |
| 50. Venta, manten. y reparación vehículos de motor | 2.848 | 2.907 | 2.985 | 3.174 | 3.354 | 3.386 |
| 51. Com. al por mayor e intermediarios del comercio | 6.814 | 7.054 | 7.211 | 7.806 | 8.187 | 8.496 |
| 52. Comercio al por menor y reparación enseres domésticos..... | 18.880 | 19.240 | 19.994 | 20.784 | 21.591 | 21.880 |
| H HOSTELERÍA | 7.477 | 7.932 | 8.221 | 8.601 | 8.957 | 9.104 |
| 55. Hoteles y restaurantes | 7.477 | 7.932 | 8.221 | 8.601 | 8.957 | 9.104 |

16.1.3. EVOLUCIÓN DEL NÚMERO DE ESTABLECIMIENTOS SEGÚN ACTIVIDAD PRINCIPAL. 2001-2006 (Conclusión)

| ACTIVIDAD SEGÚN CNAE | 2001 | 2002 | 2003 | 2004 | 2005 | 2006 (*) |
|---|---------------|---------------|---------------|----------------|----------------|----------------|
| I TRANSPORTE, ALMACENAMIENTO Y COMUNICACIONES..... | 6.095 | 6.273 | 6.434 | 6.774 | 6.936 | 7.090 |
| 60. Transporte terrestre; transporte por tuberías..... | 5.367 | 5.495 | 5.621 | 5.842 | 5.946 | 6.019 |
| 61. Transporte marítimo..... | 11 | 9 | 10 | 10 | 9 | 8 |
| 62. Transporte aéreo espacial..... | 1 | 2 | 2 | 3 | 3 | 4 |
| 63. Actividades anexas a los transportes..... | 559 | 595 | 626 | 705 | 744 | 809 |
| 64. Correos y telecomunicaciones..... | 157 | 172 | 175 | 214 | 234 | 250 |
| J INTERMEDIACIÓN FINANCIERA..... | 2.204 | 2.237 | 2.320 | 2.440 | 2.630 | 2.873 |
| 65. Intermediación financiera, excepto seguros..... | 1.099 | 1.094 | 1.114 | 1.158 | 1.194 | 1.274 |
| 66. Seguros y planes pensiones, excepto SS. obligatoria .. | 125 | 127 | 122 | 132 | 129 | 134 |
| 67. Actividades auxiliares de la intermediación financiera .. | 980 | 1.016 | 1.084 | 1.150 | 1.307 | 1.465 |
| K ACTIVIDADES INMOBILIARIAS Y ALQUILER; SERVICIOS EMPRESARIALES..... | 12.633 | 13.664 | 15.215 | 19.023 | 23.240 | 27.167 |
| 70. Actividades inmobiliarias..... | 2.835 | 3.248 | 3.904 | 6.462 | 9.341 | 12.249 |
| 71. Alquiler de maquinaria y equipo..... | 876 | 926 | 990 | 1.044 | 1.093 | 1.117 |
| 72. Actividades informáticas..... | 423 | 471 | 544 | 602 | 680 | 744 |
| 73. Investigación y desarrollo..... | 353 | 364 | 385 | 437 | 502 | 598 |
| 74. Otras actividades empresariales..... | 8.146 | 8.655 | 9.392 | 10.478 | 11.624 | 12.459 |
| L ADMINISTRAC. PÚBLICA, DEFENSA Y SS. OBLIG.... | 143 | 120 | 120 | 118 | 115 | 122 |
| 75. Administrac. Pública, defensa y SS. oblig..... | 143 | 120 | 120 | 118 | 115 | 122 |
| M EDUCACIÓN..... | 1.350 | 1.478 | 1.511 | 1.659 | 1.790 | 1.872 |
| 80. Educación..... | 1.350 | 1.478 | 1.511 | 1.659 | 1.790 | 1.872 |
| N ACTIVIDADES SANITARIAS, VETERINARIAS Y ASISTENCIA SOCIAL..... | 2.809 | 2.858 | 3.009 | 3.266 | 3.403 | 3.598 |
| 85. Actividades sanitarias, veterinarias y servicios sociales..... | 2.809 | 2.858 | 3.009 | 3.266 | 3.403 | 3.598 |
| O OTRAS ACTIVIDADES SOCIALES Y SERVICIOS PRESTADOS A LA COMUNIDAD..... | 4.753 | 5.032 | 5.351 | 5.800 | 6.250 | 6.589 |
| 90. Servicios de saneamiento, limpieza y actividades similares..... | 99 | 108 | 126 | 142 | 171 | 178 |
| 91. Actividades asociativas..... | 277 | 293 | 265 | 318 | 338 | 327 |
| 92. Actividades recreativas, culturales y deportivas..... | 1.632 | 1.697 | 1.749 | 1.922 | 2.003 | 2.144 |
| 93. Actividades de servicios personales..... | 2.745 | 2.934 | 3.211 | 3.418 | 3.738 | 3.940 |
| P HOGARES QUE EMPLEAN PERSONAL DOMÉSTICO..... | 19 | 16 | 13 | 12 | 9 | 12 |
| 95. Hogares que emplean personal doméstico..... | 19 | 16 | 13 | 12 | 9 | 12 |
| NO CLASIFICABLES..... | 4 | 3 | - | - | - | - |
| 00. No clasificables..... | 4 | 3 | - | - | - | - |
| TOTAL..... | 85.827 | 90.109 | 94.518 | 104.138 | 113.620 | 121.396 |

(*) Datos provisionales.

Nota: No se incluyen las explotaciones agrarias en exclusividad. De la sección L (Administración Pública) sólo se recogen los centros directivos de los que depende el personal ocupado. De las secciones M (Educación) y N (Sanidad), sólo se presenta la actividad generada por la educación y la sanidad privadas.

Fuente: CREM. Directorio de Actividades Económicas.

16.1.4. EMPRESAS CON ESTABLECIMIENTOS EN LA REGIÓN DE MURCIA SEGÚN NIVEL DE EMPLEO, POR ACTIVIDAD PRINCIPAL. 2005 (Continúa)

| ACTIVIDAD SEGÚN CNAE | TOTAL | Menos 2 ocup. | De 2 a 4 ocup. | De 5 a 9 ocup. | De 10 a 19 ocup. | De 20 a 49 ocup. | De 50 a 99 ocup. | De 100 a 499 ocup. | De 500 o más |
|---|--------|---------------|----------------|----------------|------------------|------------------|------------------|--------------------|--------------|
| A AGRICULTURA, GANADERÍA, CAZA Y SILVICUL | 1.946 | 1.489 | 359 | 56 | 22 | 14 | 2 | 4 | - |
| 01. Agricultura, ganadería, caza y actividades relacionadas | 1.925 | 1.478 | 353 | 54 | 20 | 14 | 2 | 4 | - |
| 02. Silvicultura, explotación forestal y actividades relacion. | 21 | 11 | 6 | 2 | 2 | - | - | - | - |
| B PESCA..... | 154 | 46 | 56 | 31 | 19 | 1 | 1 | - | - |
| 05. Pesca, acuicultura y actividades relacionadas | 154 | 46 | 56 | 31 | 19 | 1 | 1 | - | - |
| C INDUSTRIAS EXTRACTIVAS | 132 | 53 | 15 | 24 | 22 | 16 | 2 | - | - |
| 10. Extracción y aglomeración de antracita, hulla, lignito y turba | 3 | 2 | 1 | - | - | - | - | - | - |
| 13. Extracción de minerales metálicos | 2 | 1 | - | 1 | - | - | - | - | - |
| 14. Otras industrias extractivas..... | 127 | 50 | 14 | 23 | 22 | 16 | 2 | - | - |
| D INDUSTRIAS MANUFACTURERAS | 8.266 | 2.906 | 2.521 | 1.308 | 778 | 540 | 140 | 65 | 8 |
| 15. Industrias de productos alimenticios y bebidas | 1.344 | 412 | 440 | 208 | 128 | 92 | 36 | 24 | 4 |
| 17. Industria textil..... | 262 | 105 | 66 | 59 | 24 | 7 | - | 1 | - |
| 18. Industria de la confección y de la peletería..... | 318 | 146 | 106 | 29 | 20 | 10 | 5 | 2 | - |
| 19. Preparación cuero, fabricación marroquinería, zapatería | 262 | 100 | 62 | 45 | 31 | 21 | 3 | - | - |
| 20. Industria madera y corcho; cestería y espartería..... | 525 | 218 | 149 | 77 | 44 | 32 | 5 | - | - |
| 21. Industria del papel..... | 85 | 22 | 18 | 24 | 12 | 4 | 3 | 2 | - |
| 22. Edición y artes gráficas..... | 500 | 245 | 158 | 51 | 27 | 11 | 5 | 3 | - |
| 23. Coquerías, refino de petróleo | 3 | 1 | - | - | 1 | - | - | - | 1 |
| 24. Industria química..... | 316 | 99 | 86 | 61 | 27 | 21 | 15 | 6 | 1 |
| 25. Fabric. productos de caucho y materias plásticas..... | 231 | 82 | 56 | 32 | 24 | 26 | 2 | 9 | - |
| 26. Fabricación de otros productos minerales no metálicos..... | 594 | 165 | 163 | 109 | 60 | 76 | 17 | 4 | - |
| 27. Metalurgia | 40 | 7 | 14 | 5 | 5 | 5 | 2 | 2 | - |
| 28. Fabricación productos metálicos | 1.444 | 430 | 519 | 262 | 132 | 80 | 16 | 4 | 1 |
| 29. Construcción de maquinaria y equipo..... | 591 | 272 | 137 | 80 | 57 | 36 | 7 | 2 | - |
| 30. Fabricación de máquinas oficina y equipos informáticos..... | 27 | 12 | 9 | 4 | - | 1 | 1 | - | - |
| 31. Fabricación de maquinaria y material eléctrico..... | 79 | 27 | 24 | 9 | 10 | 8 | - | 1 | - |
| 32. Fabricación de material electrónico | 13 | 7 | 2 | 2 | 2 | - | - | - | - |
| 33. Fabricación de instrumental médico-quirúrgico, precisión, óptico y relojería | 161 | 83 | 63 | 10 | 3 | 1 | 1 | - | - |
| 34. Fabricación de vehículos de motor | 72 | 17 | 13 | 16 | 22 | 3 | 1 | - | - |
| 35. Fabricación de otro material de transporte | 78 | 36 | 15 | 10 | 5 | 8 | 3 | - | 1 |
| 36. Fabricación de muebles; otras industrias manufactureras | 1.314 | 419 | 417 | 215 | 143 | 97 | 18 | 5 | - |
| 37. Reciclaje | 7 | 1 | 4 | - | 1 | 1 | - | - | - |
| E ENERGÍA ELÉCTRICA, GAS Y AGUA..... | 359 | 251 | 68 | 19 | 7 | 3 | 5 | 6 | - |
| 40. Produc. y distrib. de energía eléctrica, gas y agua | 187 | 149 | 21 | 7 | 3 | 2 | 3 | 2 | - |
| 41. Captación, depuración y distribución de agua | 172 | 102 | 47 | 12 | 4 | 1 | 2 | 4 | - |
| F INDUSTRIA DE LA CONSTRUCCIÓN..... | 15.123 | 6.238 | 4.944 | 2.216 | 1.064 | 530 | 97 | 34 | - |
| 45. Construcción | 15.123 | 6.238 | 4.944 | 2.216 | 1.064 | 530 | 97 | 34 | - |
| G COMERCIO AL POR MAYOR Y AL POR MENOR, REPARACIÓN | 28.815 | 16.166 | 8.707 | 2.264 | 994 | 493 | 117 | 71 | 3 |
| 501. Venta de vehículos de motor | 791 | 420 | 228 | 65 | 35 | 30 | 6 | 7 | - |
| 502. Mantenimiento y reparación vehículos de motor | 1.545 | 742 | 593 | 154 | 41 | 12 | 2 | 1 | - |
| 503. Venta repuestos y accesorios vehículos de motor. | 220 | 83 | 71 | 39 | 18 | 8 | - | 1 | - |
| 504. Venta, mantenimiento y reparación motocicletas y ciclomotores y de sus repuestos y accesorios..... | 99 | 57 | 27 | 5 | 8 | 2 | - | - | - |
| 505. Venta al por menor carburantes para automoción..... | 204 | 46 | 49 | 70 | 30 | 7 | - | 2 | - |

16.1.4. EMPRESAS CON ESTABLECIMIENTOS EN LA REGIÓN DE MURCIA SEGÚN NIVEL DE EMPLEO, POR ACTIVIDAD PRINCIPAL. 2005 (Continúa)

| ACTIVIDAD SEGÚN CNAE | TOTAL | Menos 2 ocup. | De 2 a 4 ocup. | De 5 a 9 ocup. | De 10 a 19 ocup. | De 20 a 49 ocup. | De 50 a 99 ocup. | De 100 a 499 ocup. | De 500 o más |
|---|--------|---------------|----------------|----------------|------------------|------------------|------------------|--------------------|--------------|
| 511. Intermediarios del comercio..... | 2.058 | 1.776 | 245 | 22 | 10 | 2 | 1 | 2 | - |
| 512. Comercio al por mayor materias primas agrarias y de animales vivos | 516 | 289 | 148 | 35 | 33 | 10 | - | 1 | - |
| 513. Comercio al por mayor produc. consumo y bebidas... | 2.281 | 1.182 | 480 | 234 | 167 | 130 | 47 | 41 | - |
| 514. Comercio al por mayor productos de consumo distintos de los alimenticios | 1.197 | 516 | 374 | 153 | 92 | 48 | 13 | 1 | - |
| 515. Comercio al por mayor combustibles, produc. no agrarios semielaborados, chatarra y desecho | 936 | 349 | 254 | 140 | 119 | 65 | 7 | 2 | - |
| 516. Comercio al por mayor de maquinaria y equipo | 274 | 100 | 87 | 41 | 23 | 21 | 1 | 1 | - |
| 517. Otro comercio al por mayor | 425 | 177 | 110 | 67 | 48 | 20 | 2 | 1 | - |
| 521. Comercio al por menor estab. no especializados..... | 2.820 | 1.802 | 798 | 121 | 48 | 31 | 10 | 7 | 3 |
| 522. Comercio al por menor alimentos, bebida y tabaco en establecimientos especializados | 2.583 | 1.450 | 932 | 144 | 43 | 11 | 3 | - | - |
| 523. Comercio al por menor de productos farmacéuticos, médicos, belleza e higiene | 1.039 | 278 | 527 | 212 | 17 | 3 | 2 | - | - |
| 524. Comercio al por menor artículos nuevos en establecimientos especializados | 9.314 | 4.874 | 3.391 | 697 | 245 | 82 | 22 | 3 | - |
| 525. Comercio al por menor bienes segunda mano, en establecimientos | 24 | 20 | 4 | - | - | - | - | - | - |
| 526. Comercio al por menor no realizado en establec. | 2.068 | 1.755 | 279 | 20 | 5 | 7 | 1 | 1 | - |
| 527. Repar. efectos personales y enseres domésticos | 421 | 250 | 110 | 45 | 12 | 4 | - | - | - |
| H HOSTELERÍA | 7.953 | 3.342 | 3.208 | 952 | 316 | 98 | 24 | 12 | 1 |
| 55. Hoteles y restaurantes | 7.953 | 3.342 | 3.208 | 952 | 316 | 98 | 24 | 12 | 1 |
| I TRANSPORTE, ALMACENAMIENTO Y COMUNICACIONES..... | 6.579 | 3.692 | 1.958 | 538 | 227 | 122 | 26 | 15 | 1 |
| 60. Transporte terrestre; transporte por tuberías..... | 5.758 | 3.372 | 1.685 | 437 | 153 | 82 | 19 | 10 | - |
| 61. Transporte marítimo..... | 8 | 1 | 2 | 5 | - | - | - | - | - |
| 62. Transporte aéreo espacial..... | 3 | 1 | 1 | - | - | 1 | - | - | - |
| 63. Actividades anexas a los transportes | 609 | 219 | 202 | 82 | 62 | 34 | 6 | 4 | - |
| 64. Correos y telecomunicaciones..... | 201 | 99 | 68 | 14 | 12 | 5 | 1 | 1 | 1 |
| J INTERMEDIACIÓN FINANCIERA..... | 1.415 | 908 | 375 | 65 | 35 | 13 | 9 | 6 | 4 |
| 65. Intermediación financiera, excepto seguros | 82 | 18 | 18 | 14 | 12 | 6 | 5 | 5 | 4 |
| 66. Seguros y planes pensiones, excepto SS. obligatoria | 97 | 26 | 35 | 13 | 13 | 6 | 3 | 1 | - |
| 67. Actividades auxiliares de la intermediación financiera | 1.236 | 864 | 322 | 38 | 10 | 1 | 1 | - | - |
| K ACTIVIDADES INMOBILIARIAS Y ALQUILER; SERVICIOS EMPRESARIALES..... | 21.944 | 16.465 | 3.831 | 947 | 392 | 210 | 54 | 42 | 3 |
| 70. Actividades inmobiliarias | 8.683 | 6.926 | 1.413 | 241 | 66 | 29 | 2 | 6 | - |
| 71. Alquiler de maquinaria y equipo..... | 956 | 601 | 250 | 60 | 27 | 17 | 1 | - | - |
| 72. Actividades informáticas | 652 | 443 | 144 | 39 | 15 | 8 | 2 | 1 | - |
| 73. Investigación y desarrollo | 493 | 436 | 40 | 9 | 2 | 4 | 1 | 1 | - |
| 74. Otras actividades empresariales | 11.160 | 8.059 | 1.984 | 598 | 282 | 152 | 48 | 34 | 3 |
| L ADMINISTRAC. PÚBLICA, DEFENSA Y SS. OBLIG.. | 106 | 5 | 5 | 12 | 10 | 17 | 16 | 36 | 5 |
| 75. Administrac. Pública, defensa y SS. oblig | 106 | 5 | 5 | 12 | 10 | 17 | 16 | 36 | 5 |
| M EDUCACIÓN | 1.492 | 724 | 425 | 157 | 67 | 85 | 24 | 8 | 2 |
| 80. Educación | 1.492 | 724 | 425 | 157 | 67 | 85 | 24 | 8 | 2 |
| N ACTIVIDADES SANITARIAS, VETERINARIAS Y ASISTENCIA SOCIAL | 3.207 | 2.027 | 829 | 184 | 75 | 57 | 19 | 14 | 2 |
| 85. Actividades sanitarias, veterinarias y servicios sociales..... | 3.207 | 2.027 | 829 | 184 | 75 | 57 | 19 | 14 | 2 |

16.1.4. EMPRESAS CON ESTABLECIMIENTOS EN LA REGIÓN DE MURCIA SEGÚN NIVEL DE EMPLEO, POR ACTIVIDAD PRINCIPAL. 2005 (Conclusión)

| ACTIVIDAD SEGÚN CNAE | TOTAL | Menos 2 ocup. | De 2 a 4 ocup. | De 5 a 9 ocup. | De 10 a 19 ocup. | De 20 a 49 ocup. | De 50 a 99 ocup. | De 100 a 499 ocup. | De 500 o más |
|---|----------------|---------------|----------------|----------------|------------------|------------------|------------------|--------------------|--------------|
| O OTRAS ACTIVIDADES SOCIALES Y SERVICIOS PRESTADOS A LA COMUNIDAD | 5.638 | 3.087 | 1.948 | 342 | 144 | 89 | 18 | 9 | 1 |
| 90. Servicios de saneamiento, limpieza y actividades similares | 131 | 55 | 30 | 13 | 13 | 12 | 2 | 6 | - |
| 91. Actividades asociativas | 329 | 168 | 102 | 33 | 15 | 9 | 1 | 1 | - |
| 92. Actividades recreativas, culturales y deportivas | 1.782 | 1.074 | 485 | 111 | 61 | 39 | 10 | 1 | 1 |
| 93. Actividades de servicios personales | 3.396 | 1.790 | 1.331 | 185 | 55 | 29 | 5 | 1 | - |
| P HOGARES QUE EMPLEAN PERSONAL DOMÉSTICO ... | 9 | 7 | 2 | - | - | - | - | - | - |
| 95. Hogares que emplean personal doméstico | 9 | 7 | 2 | - | - | - | - | - | - |
| TOTAL | 103.138 | 57.406 | 29.251 | 9.115 | 4.172 | 2.288 | 554 | 322 | 30 |

Nota: No se incluyen las explotaciones agrarias en exclusividad. De la sección L (Administración Pública) sólo se recogen los centros directivos de los que depende el personal ocupado. De las secciones M (Educación) y N (Sanidad), sólo se presenta la actividad generada por la educación y la sanidad privadas.

Fuente: CREM. Directorio de Actividades Económicas.

16.1.5. EMPRESAS CON ESTABLECIMIENTOS EN LA REGIÓN DE MURCIA SEGÚN NIVEL DE EMPLEO, POR ACTIVIDAD PRINCIPAL. 2006 (*) (Continúa)

| ACTIVIDAD SEGÚN CNAE | TOTAL | Menos 2 ocup. | De 2 a 4 ocup. | De 5 a 9 ocup. | De 10 a 19 ocup. | De 20 a 49 ocup. | De 50 a 99 ocup. | De 100 a 499 ocup. | De 500 o más |
|--|-------|---------------|----------------|----------------|------------------|------------------|------------------|--------------------|--------------|
| A AGRICULTURA, GANADERÍA, CAZA Y SILVICUL ... | 2.006 | 1.536 | 363 | 64 | 19 | 19 | 2 | 3 | - |
| 01. Agricultura, ganadería, caza y actividades relacionadas ... | 1.988 | 1.526 | 360 | 61 | 17 | 19 | 2 | 3 | - |
| 02. Silvicultura, explotación forestal y actividades relacion. | 18 | 10 | 3 | 3 | 2 | - | - | - | - |
| B PESCA | 145 | 53 | 47 | 30 | 12 | 2 | 1 | - | - |
| 05. Pesca, acuicultura y actividades relacionadas | 145 | 53 | 47 | 30 | 12 | 2 | 1 | - | - |
| C INDUSTRIAS EXTRACTIVAS | 151 | 64 | 20 | 21 | 22 | 21 | 3 | - | - |
| 10. Extracción y aglomeración de antracita, hulla, lignito y turba | 15 | 12 | 2 | 1 | - | - | - | - | - |
| 13. Extracción de minerales metálicos | 2 | 1 | - | 1 | - | - | - | - | - |
| 14. Otras industrias extractivas | 134 | 51 | 18 | 19 | 22 | 21 | 3 | - | - |
| D INDUSTRIAS MANUFACTURERAS | 8.347 | 3.032 | 2.489 | 1.282 | 777 | 553 | 144 | 62 | 8 |
| 15. Industrias de productos alimenticios y bebidas | 1.319 | 407 | 424 | 194 | 133 | 95 | 41 | 21 | 4 |
| 17. Industria textil | 258 | 100 | 73 | 55 | 22 | 7 | - | 1 | - |
| 18. Industria de la confección y de la peletería | 312 | 155 | 92 | 35 | 15 | 10 | 3 | 2 | - |
| 19. Preparación cuero, fabricación marroquinería, zapatería | 247 | 104 | 62 | 33 | 28 | 17 | 3 | - | - |
| 20. Industria madera y corcho; cestería y espartería | 515 | 212 | 148 | 77 | 38 | 36 | 4 | - | - |
| 21. Industria del papel | 83 | 21 | 20 | 21 | 12 | 4 | 3 | 2 | - |
| 22. Edición y artes gráficas | 524 | 262 | 159 | 54 | 30 | 11 | 5 | 3 | - |
| 23. Coquerías, refino de petróleo | 3 | 1 | - | - | 1 | - | - | - | 1 |

16.1.5. EMPRESAS CON ESTABLECIMIENTOS EN LA REGIÓN DE MURCIA SEGÚN NIVEL DE EMPLEO, POR ACTIVIDAD PRINCIPAL. 2006 (*) (Continúa)

| ACTIVIDAD SEGÚN CNAE | TOTAL | Menos 2 ocup. | De 2 a 4 ocup. | De 5 a 9 ocup. | De 10 a 19 ocup. | De 20 a 49 ocup. | De 50 a 99 ocup. | De 100 a 499 ocup. | De 500 o más |
|--|--------|---------------|----------------|----------------|------------------|------------------|------------------|--------------------|--------------|
| 24. Industria química | 312 | 100 | 84 | 57 | 26 | 24 | 15 | 5 | 1 |
| 25. Fabric. productos de caucho y materias plásticas..... | 226 | 82 | 52 | 27 | 28 | 25 | 4 | 8 | - |
| 26. Fabricación de otros productos minerales no metálicos..... | 598 | 160 | 169 | 107 | 68 | 71 | 18 | 5 | - |
| 27. Metalurgia..... | 41 | 11 | 12 | 4 | 4 | 6 | 1 | 3 | - |
| 28. Fabricación productos metálicos | 1.524 | 498 | 526 | 259 | 135 | 85 | 15 | 5 | 1 |
| 29. Construcción de maquinaria y equipo..... | 612 | 288 | 133 | 86 | 60 | 36 | 7 | 2 | - |
| 30. Fabricación de máquinas oficina y equipos informáticos | 39 | 20 | 13 | 3 | 1 | 1 | 1 | - | - |
| 31. Fabricación de maquinaria y material eléctrico | 75 | 25 | 20 | 10 | 9 | 9 | 2 | - | - |
| 32. Fabricación de material electrónico..... | 12 | 7 | 2 | 3 | - | - | - | - | - |
| 33. Fabricación de instrumental médico-quirúrgico, precisión, óptico y relojería | 165 | 82 | 63 | 13 | 5 | 2 | - | - | - |
| 34. Fabricación de vehículos de motor..... | 77 | 15 | 17 | 22 | 18 | 4 | 1 | - | - |
| 35. Fabricación de otro material de transporte | 77 | 31 | 18 | 9 | 8 | 9 | 1 | - | 1 |
| 36. Fabricación de muebles; otras industrias manufactureras..... | 1.320 | 449 | 399 | 212 | 135 | 100 | 20 | 5 | - |
| 37. Reciclaje | 8 | 2 | 3 | 1 | 1 | 1 | - | - | - |
| E ENERGÍA ELÉCTRICA, GAS Y AGUA | 519 | 408 | 76 | 17 | 5 | 6 | 3 | 4 | - |
| 40. Produc. y distrib. de energía eléctrica, gas y agua..... | 345 | 308 | 23 | 6 | 2 | 3 | 2 | 1 | - |
| 41. Captación, depuración y distribución de agua..... | 174 | 100 | 53 | 11 | 3 | 3 | 1 | 3 | - |
| F INDUSTRIA DE LA CONSTRUCCIÓN..... | 16.772 | 7.314 | 5.189 | 2.358 | 1.194 | 574 | 107 | 36 | - |
| 45. Construcción..... | 16.772 | 7.314 | 5.189 | 2.358 | 1.194 | 574 | 107 | 36 | - |
| G COMERCIO AL POR MAYOR Y AL POR MENOR, REPARACIÓN | 29.267 | 16.449 | 8.719 | 2.340 | 1.038 | 526 | 119 | 71 | 5 |
| 501. Venta de vehículos de motor | 821 | 439 | 217 | 77 | 43 | 34 | 5 | 6 | - |
| 502. Mantenimiento y reparación vehículos de motor | 1.546 | 754 | 574 | 153 | 47 | 15 | 2 | 1 | - |
| 503. Venta repuestos y accesorios vehículos de motor. | 215 | 79 | 73 | 33 | 21 | 6 | 2 | 1 | - |
| 504. Venta, mantenimiento y reparación motocicletas y ciclomotores y de sus repuestos y accesorios | 89 | 49 | 25 | 5 | 7 | 3 | - | - | - |
| 505. Venta al por menor carburantes para automoción..... | 207 | 44 | 57 | 70 | 27 | 7 | - | 2 | - |
| 511. Intermediarios del comercio | 2.152 | 1.855 | 253 | 29 | 10 | 3 | - | 2 | - |
| 512. Comercio al por mayor materias primas agrarias y de animales vivos | 524 | 300 | 144 | 37 | 30 | 10 | 1 | 2 | - |
| 513. Comercio al por mayor produc. consumo y bebidas... .. | 2.305 | 1.192 | 500 | 222 | 165 | 138 | 51 | 37 | - |
| 514. Comercio al por mayor productos de consumo distintos de los alimenticios | 1.231 | 554 | 358 | 166 | 90 | 48 | 13 | 2 | - |
| 515. Comercio al por mayor combustibles, produc. no agrarios semielaborados, chatarra y desecho..... | 990 | 374 | 259 | 153 | 124 | 69 | 9 | 2 | - |
| 516. Comercio al por mayor de maquinaria y equipo | 276 | 100 | 90 | 34 | 29 | 22 | - | 1 | - |
| 517. Otro comercio al por mayor | 473 | 204 | 129 | 72 | 45 | 20 | 2 | 1 | - |
| 521. Comercio al por menor estab. no especializados..... | 2.794 | 1.762 | 801 | 133 | 55 | 25 | 8 | 6 | 4 |
| 522. Comercio al por menor alimentos, bebida y tabaco en establecimientos especializados | 2.530 | 1.397 | 925 | 146 | 45 | 14 | 3 | - | - |
| 523. Comercio al por menor de productos farmacéuticos, médicos, belleza e higiene | 1.041 | 275 | 518 | 216 | 22 | 7 | 2 | 1 | - |
| 524. Comercio al por menor artículos nuevos en establecimientos especializados | 9.518 | 4.949 | 3.438 | 739 | 265 | 99 | 21 | 6 | 1 |
| 525. Comercio al por menor bienes segunda mano, en establecimientos | 20 | 14 | 5 | 1 | - | - | - | - | - |
| 526. Comercio al por menor no realizado en establec. | 2.108 | 1.849 | 238 | 16 | 2 | 2 | - | 1 | - |
| 527. Repar. efectos personales y enseres domésticos | 427 | 259 | 115 | 38 | 11 | 4 | - | - | - |

16.1.5. EMPRESAS CON ESTABLECIMIENTOS EN LA REGIÓN DE MURCIA SEGÚN NIVEL DE EMPLEO, POR ACTIVIDAD PRINCIPAL. 2006 (*) (Conclusión)

| ACTIVIDAD SEGÚN CNAE | TOTAL | Menos 2 ocup. | De 2 a 4 ocup. | De 5 a 9 ocup. | De 10 a 19 ocup. | De 20 a 49 ocup. | De 50 a 99 ocup. | De 100 a 499 ocup. | De 500 o más |
|---|----------------|---------------|----------------|----------------|------------------|------------------|------------------|--------------------|--------------|
| H HOSTELERÍA | 8.053 | 3.168 | 3.362 | 1.035 | 339 | 106 | 28 | 14 | 1 |
| 55. Hoteles y restaurantes | 8.053 | 3.168 | 3.362 | 1.035 | 339 | 106 | 28 | 14 | 1 |
| I TRANSPORTE, ALMACENAMIENTO Y COMUNICACIONES | 6.705 | 3.660 | 2.067 | 581 | 224 | 123 | 38 | 11 | 1 |
| 60. Transporte terrestre; transporte por tuberías | 5.833 | 3.307 | 1.780 | 481 | 150 | 83 | 24 | 8 | - |
| 61. Transporte marítimo | 7 | 1 | 4 | 2 | - | - | - | - | - |
| 62. Transporte aéreo espacial | 4 | 2 | - | - | 1 | 1 | - | - | - |
| 63. Actividades anexas a los transportes | 650 | 250 | 214 | 78 | 62 | 33 | 11 | 2 | - |
| 64. Correos y telecomunicaciones | 211 | 100 | 69 | 20 | 11 | 6 | 3 | 1 | 1 |
| J INTERMEDIACIÓN FINANCIERA | 1.563 | 1.015 | 400 | 73 | 37 | 18 | 10 | 6 | 4 |
| 65. Intermediación financiera, excepto seguros | 88 | 20 | 18 | 12 | 13 | 11 | 5 | 5 | 4 |
| 66. Seguros y planes pensiones, excepto SS. obligatoria | 98 | 29 | 30 | 17 | 13 | 4 | 4 | 1 | - |
| 67. Actividades auxiliares de la intermediación financiera | 1.377 | 966 | 352 | 44 | 11 | 3 | 1 | - | - |
| K ACTIVIDADES INMOBILIARIAS Y ALQUILER; SERVICIOS EMPRESARIALES | 25.635 | 19.525 | 4.284 | 1.027 | 436 | 244 | 60 | 54 | 5 |
| 70. Actividades inmobiliarias | 11.423 | 9.287 | 1.725 | 274 | 90 | 37 | 5 | 5 | - |
| 71. Alquiler de maquinaria y equipo | 980 | 631 | 225 | 66 | 33 | 22 | 2 | 1 | - |
| 72. Actividades informáticas | 710 | 488 | 147 | 47 | 14 | 10 | 2 | 2 | - |
| 73. Investigación y desarrollo | 583 | 514 | 51 | 10 | 2 | 3 | 2 | 1 | - |
| 74. Otras actividades empresariales | 11.939 | 8.605 | 2.136 | 630 | 297 | 172 | 49 | 45 | 5 |
| L ADMINISTRAC. PÚBLICA, DEFENSA Y SS. OBLIG.. | 111 | 7 | 9 | 7 | 12 | 17 | 17 | 36 | 6 |
| 75. Administrac. Pública, defensa y SS. oblig | 111 | 7 | 9 | 7 | 12 | 17 | 17 | 36 | 6 |
| M EDUCACIÓN | 1.561 | 796 | 421 | 150 | 66 | 91 | 26 | 8 | 3 |
| 80. Educación | 1.561 | 796 | 421 | 150 | 66 | 91 | 26 | 8 | 3 |
| N ACTIVIDADES SANITARIAS, VETERINARIAS Y ASISTENCIA SOCIAL | 3.370 | 2.104 | 883 | 197 | 85 | 60 | 23 | 16 | 2 |
| 85. Actividades sanitarias, veterinarias y servicios sociales | 3.370 | 2.104 | 883 | 197 | 85 | 60 | 23 | 16 | 2 |
| O OTRAS ACTIVIDADES SOCIALES Y SERVICIOS PRESTADOS A LA COMUNIDAD | 5.919 | 3.258 | 2.011 | 378 | 143 | 91 | 25 | 11 | 2 |
| 90. Servicios de saneamiento, limpieza y actividades similares | 139 | 59 | 29 | 17 | 15 | 8 | 4 | 6 | 1 |
| 91. Actividades asociativas | 317 | 169 | 94 | 27 | 16 | 7 | 3 | 1 | - |
| 92. Actividades recreativas, culturales y deportivas | 1.887 | 1.146 | 505 | 122 | 54 | 43 | 12 | 4 | 1 |
| 93. Actividades de servicios personales | 3.576 | 1.884 | 1.383 | 212 | 58 | 33 | 6 | - | - |
| P HOGARES QUE EMPLEAN PERSONAL DOMÉST ... | 12 | 6 | 5 | 1 | - | - | - | - | - |
| 95. Hogares que emplean personal doméstico | 12 | 6 | 5 | 1 | - | - | - | - | - |
| TOTAL | 110.136 | 62.395 | 30.345 | 9.561 | 4.409 | 2.451 | 606 | 332 | 37 |

(*) Datos provisionales.

Nota: No se incluyen las explotaciones agrarias en exclusividad. De la sección L (Administración Pública) sólo se recogen los centros directivos de los que depende el personal ocupado. De las secciones M (Educación) y N (Sanidad), sólo se presenta la actividad generada por la educación y la sanidad privadas.

Fuente: CREM. Directorio de Actividades Económicas.

16.1.6. ESTABLECIMIENTOS SEGÚN NIVEL DE EMPLEO, POR ACTIVIDAD PRINCIPAL. 2005 (Continúa)

| ACTIVIDAD SEGÚN CNAE | TOTAL | Menos 2 ocup. | De 2 a 4 ocup. | De 5 a 9 ocup. | De 10 a 19 ocup. | De 20 a 49 ocup. | De 50 a 99 ocup. | De 100 a 499 ocup. | De 500 o más |
|--|--------|---------------|----------------|----------------|------------------|------------------|------------------|--------------------|--------------|
| A AGRICULTURA, GANADERÍA, CAZA Y SILVICUL. | 2.015 | 1.547 | 353 | 67 | 25 | 17 | 3 | 3 | - |
| 01. Agricultura, ganadería, caza y actividades relacionadas | 1.994 | 1.536 | 347 | 65 | 23 | 17 | 3 | 3 | - |
| 02. Silvicultura, explotación forestal y actividades relacion. | 21 | 11 | 6 | 2 | 2 | - | - | - | - |
| B PESCA..... | 156 | 49 | 54 | 33 | 18 | 1 | 1 | - | - |
| 05. Pesca, acuicultura y actividades relacionadas | 156 | 49 | 54 | 33 | 18 | 1 | 1 | - | - |
| C INDUSTRIAS EXTRACTIVAS | 149 | 55 | 15 | 33 | 30 | 15 | 1 | - | - |
| 10. Extracción y aglomeración de antracita, hulla, lignito y turba | 3 | 2 | 1 | - | - | - | - | - | - |
| 13. Extracción de minerales metálicos | 2 | 1 | - | 1 | - | - | - | - | - |
| 14. Otras industrias extractivas | 144 | 52 | 14 | 32 | 30 | 15 | 1 | - | - |
| D INDUSTRIAS MANUFACTURERAS | 8.822 | 3.271 | 2.601 | 1.393 | 831 | 520 | 138 | 61 | 7 |
| 15. Industrias de productos alimenticios y bebidas | 1.500 | 526 | 466 | 234 | 120 | 88 | 35 | 28 | 3 |
| 17. Industria textil..... | 279 | 119 | 70 | 59 | 23 | 7 | - | 1 | - |
| 18. Industria de la confección y de la peletería | 341 | 168 | 104 | 34 | 19 | 11 | 5 | - | - |
| 19. Preparación cuero, fabricación marroquinería, zapatería..... | 265 | 103 | 61 | 46 | 31 | 21 | 3 | - | - |
| 20. Industria madera y corcho; cestería y espartería..... | 541 | 238 | 148 | 75 | 44 | 31 | 5 | - | - |
| 21. Industria del papel | 87 | 25 | 19 | 22 | 12 | 4 | 3 | 2 | - |
| 22. Edición y artes gráficas..... | 525 | 261 | 164 | 49 | 32 | 12 | 5 | 2 | - |
| 23. Coquerías, refino de petróleo | 3 | 1 | - | - | 1 | - | - | - | 1 |
| 24. Industria química | 342 | 112 | 94 | 66 | 28 | 20 | 16 | 5 | 1 |
| 25. Fabric. productos de caucho y materias plásticas..... | 242 | 86 | 58 | 35 | 31 | 22 | 3 | 7 | - |
| 26. Fabricación de otros productos minerales no metálicos..... | 662 | 180 | 170 | 134 | 89 | 72 | 15 | 2 | - |
| 27. Metalurgia..... | 42 | 9 | 14 | 5 | 5 | 5 | 2 | 2 | - |
| 28. Fabricación productos metálicos | 1.531 | 475 | 553 | 266 | 136 | 77 | 18 | 5 | 1 |
| 29. Construcción de maquinaria y equipo..... | 617 | 286 | 143 | 82 | 61 | 39 | 5 | 1 | - |
| 30. Fabricación de máquinas oficina y equipos informáticos | 35 | 18 | 12 | 2 | 2 | - | 1 | - | - |
| 31. Fabricación de maquinaria y material eléctrico | 86 | 31 | 25 | 10 | 13 | 6 | - | 1 | - |
| 32. Fabricación de material electrónico | 13 | 7 | 2 | 2 | 2 | - | - | - | - |
| 33. Fabricación de instrumental médico-quirúrgico, precisión, óptico y relojería | 172 | 96 | 61 | 8 | 3 | 2 | 1 | 1 | - |
| 34. Fabricación de vehículos de motor..... | 78 | 20 | 13 | 22 | 21 | 1 | 1 | - | - |
| 35. Fabricación de otro material de transporte | 84 | 37 | 15 | 12 | 10 | 7 | 2 | - | 1 |
| 36. Fabricación de muebles; otras industrias manufactureras | 1.369 | 471 | 405 | 230 | 147 | 94 | 18 | 4 | - |
| 37. Reciclaje | 8 | 2 | 4 | - | 1 | 1 | - | - | - |
| E ENERGÍA ELÉCTRICA, GAS Y AGUA | 386 | 266 | 64 | 21 | 21 | 7 | 4 | 3 | - |
| 40. Produc. y distrib. de energía eléctrica, gas y agua..... | 196 | 158 | 18 | 8 | 5 | 4 | 2 | 1 | - |
| 41. Captación, depuración y distribución de agua..... | 190 | 108 | 46 | 13 | 16 | 3 | 2 | 2 | - |
| F INDUSTRIA DE LA CONSTRUCCIÓN..... | 15.630 | 6.619 | 5.029 | 2.259 | 1.076 | 523 | 94 | 30 | - |
| 45. Construcción..... | 15.630 | 6.619 | 5.029 | 2.259 | 1.076 | 523 | 94 | 30 | - |
| G COMERCIO AL POR MAYOR Y AL POR MENOR, REPARACIÓN | 33.132 | 19.446 | 9.196 | 2.798 | 1.064 | 419 | 150 | 55 | 4 |
| 501. Venta de vehículos de motor | 923 | 528 | 215 | 75 | 47 | 52 | 6 | - | - |
| 502. Mantenimiento y reparación vehículos de motor | 1.698 | 831 | 645 | 163 | 42 | 16 | 1 | - | - |
| 503. Venta repuestos y accesorios vehículos de motor. | 280 | 101 | 85 | 66 | 26 | 1 | 1 | - | - |

16.1.6. ESTABLECIMIENTOS SEGÚN NIVEL DE EMPLEO, POR ACTIVIDAD PRINCIPAL. 2005 (Continúa)

| ACTIVIDAD SEGÚN CNAE | TOTAL | Menos 2 ocup. | De 2 a 4 ocup. | De 5 a 9 ocup. | De 10 a 19 ocup. | De 20 a 49 ocup. | De 50 a 99 ocup. | De 100 a 499 ocup. | De 500 o más |
|---|--------|---------------|----------------|----------------|------------------|------------------|------------------|--------------------|--------------|
| 504. Venta, mantenimiento y reparación motocicletas y ciclomotores y de sus repuestos y accesorios..... | 110 | 66 | 27 | 10 | 7 | - | - | - | - |
| 505. Venta al por menor carburantes para automoción..... | 343 | 67 | 88 | 156 | 27 | 3 | - | 2 | - |
| 511. Intemediarios del comercio | 2.115 | 1.868 | 207 | 28 | 7 | 3 | 1 | 1 | - |
| 512. Comercio al por mayor materias primas agrarias y de animales vivos | 536 | 319 | 137 | 37 | 32 | 10 | - | 1 | - |
| 513. Comercio al por mayor produc. consumo y bebidas... | 2.427 | 1.327 | 454 | 255 | 179 | 126 | 47 | 39 | - |
| 514. Comercio al por mayor productos de consumo distintos de los alimenticios | 1.308 | 633 | 370 | 173 | 84 | 37 | 9 | 2 | - |
| 515. Comercio al por mayor combustibles, produc. no agrarios semielaborados, chatarra y desecho | 1.047 | 422 | 262 | 170 | 132 | 57 | 4 | - | - |
| 516. Comercio al por mayor de maquinaria y equipo | 292 | 114 | 85 | 44 | 25 | 23 | 1 | - | - |
| 517. Otro comercio al por mayor..... | 462 | 208 | 116 | 72 | 50 | 14 | 1 | 1 | - |
| 521. Comercio al por menor estab. no especializados..... | 3.349 | 2.093 | 824 | 243 | 104 | 14 | 60 | 7 | 4 |
| 522. Comercio al por menor alimentos, bebida y tabaco en establecimientos especializados..... | 3.081 | 1.882 | 961 | 212 | 23 | 3 | - | - | - |
| 523. Comercio al por menor de productos farmacéuticos, médicos, belleza e higiene..... | 1.171 | 368 | 576 | 212 | 14 | - | 1 | - | - |
| 524. Comercio al por menor artículos nuevos en establecimientos especializados..... | 11.167 | 6.279 | 3.773 | 806 | 240 | 51 | 17 | 1 | - |
| 525. Comercio al por menor bienes segunda mano, en establecimientos | 31 | 27 | 4 | - | - | - | - | - | - |
| 526. Comercio al por menor no realizado en establec. | 2.338 | 2.031 | 253 | 31 | 14 | 7 | 1 | 1 | - |
| 527. Repar. efectos personales y enseres domésticos | 454 | 282 | 114 | 45 | 11 | 2 | - | - | - |
| H HOSTELERÍA | 8.957 | 4.270 | 3.294 | 956 | 311 | 99 | 19 | 7 | 1 |
| 55. Hoteles y restaurantes | 8.957 | 4.270 | 3.294 | 956 | 311 | 99 | 19 | 7 | 1 |
| I TRANSPORTE, ALMACENAMIENTO Y COMUNICACIONES..... | 6.936 | 3.930 | 2.031 | 581 | 242 | 115 | 25 | 11 | 1 |
| 60. Transporte terrestre; transporte por tuberías..... | 5.946 | 3.530 | 1.697 | 449 | 164 | 82 | 18 | 6 | - |
| 61. Transporte marítimo..... | 9 | 2 | 2 | 5 | - | - | - | - | - |
| 62. Transporte aéreo espacial | 3 | 1 | 1 | - | - | 1 | - | - | - |
| 63. Actividades anexas a los transportes | 744 | 272 | 263 | 107 | 62 | 30 | 6 | 4 | - |
| 64. Correos y telecomunicaciones | 234 | 125 | 68 | 20 | 16 | 2 | 1 | 1 | 1 |
| J INTERMEDIACIÓN FINANCIERA | 2.630 | 1.027 | 842 | 717 | 30 | 8 | 3 | 3 | - |
| 65. Intermediación financiera, excepto seguros | 1.194 | 39 | 491 | 646 | 12 | 2 | 2 | 2 | - |
| 66. Seguros y planes pensiones, excepto SS. obligatoria..... | 129 | 35 | 40 | 35 | 12 | 5 | 1 | 1 | - |
| 67. Actividades auxiliares de la intermediación financiera | 1.307 | 953 | 311 | 36 | 6 | 1 | - | - | - |
| K ACTIVIDADES INMOBILIARIAS Y ALQUILER; SERVICIOS EMPRESARIALES | 23.240 | 17.817 | 3.686 | 1.013 | 397 | 219 | 70 | 36 | 2 |
| 70. Actividades inmobiliarias..... | 9.341 | 7.604 | 1.366 | 266 | 63 | 34 | 4 | 4 | - |
| 71. Alquiler de maquinaria y equipo..... | 1.093 | 725 | 240 | 83 | 28 | 14 | 2 | 1 | - |
| 72. Actividades informáticas | 680 | 475 | 140 | 36 | 20 | 6 | 2 | 1 | - |
| 73. Investigación y desarrollo | 502 | 451 | 34 | 8 | 3 | 5 | - | 1 | - |
| 74. Otras actividades empresariales..... | 11.624 | 8.562 | 1.906 | 620 | 283 | 160 | 62 | 29 | 2 |
| L ADMINISTRAC. PÚBLICA, DEFENSA Y SS. OBLIG.. | 115 | 5 | 5 | 18 | 11 | 19 | 18 | 34 | 5 |
| 75. Administrac. Pública, defensa y SS. oblig | 115 | 5 | 5 | 18 | 11 | 19 | 18 | 34 | 5 |

16.1.6. ESTABLECIMIENTOS SEGÚN NIVEL DE EMPLEO, POR ACTIVIDAD PRINCIPAL. 2005
 (Conclusión)

| ACTIVIDAD SEGÚN CNAE | TOTAL | Menos 2 ocup. | De 2 a 4 ocup. | De 5 a 9 ocup. | De 10 a 19 ocup. | De 20 a 49 ocup. | De 50 a 99 ocup. | De 100 a 499 ocup. | De 500 o más |
|---|----------------|---------------|----------------|----------------|------------------|------------------|------------------|--------------------|--------------|
| M EDUCACIÓN | 1.790 | 882 | 575 | 142 | 72 | 83 | 26 | 9 | 1 |
| 80. Educación | 1.790 | 882 | 575 | 142 | 72 | 83 | 26 | 9 | 1 |
| N ACTIVIDADES SANITARIAS, VETERINARIAS Y ASISTENCIA SOCIAL | 3.403 | 2.203 | 830 | 191 | 81 | 63 | 22 | 11 | 2 |
| 85. Actividades sanitarias, veterinarias y servicios sociales | 3.403 | 2.203 | 830 | 191 | 81 | 63 | 22 | 11 | 2 |
| O OTRAS ACTIVIDADES SOCIALES Y SERVICIOS PRESTADOS A LA COMUNIDAD | 6.250 | 3.580 | 2.021 | 387 | 141 | 89 | 21 | 11 | - |
| 90. Servicios de saneamiento, limpieza y actividades similares | 171 | 62 | 35 | 14 | 20 | 24 | 10 | 6 | - |
| 91. Actividades asociativas | 338 | 176 | 105 | 37 | 10 | 7 | 1 | 2 | - |
| 92. Actividades recreativas, culturales y deportivas | 2.003 | 1.248 | 512 | 123 | 73 | 39 | 5 | 3 | - |
| 93. Actividades de servicios personales | 3.738 | 2.094 | 1.369 | 213 | 38 | 19 | 5 | - | - |
| P HOGARES QUE EMPLEAN PERSONAL DOMÉST ... | 9 | 7 | 2 | - | - | - | - | - | - |
| 95. Hogares que emplean personal doméstico | 9 | 7 | 2 | - | - | - | - | - | - |
| TOTAL | 113.620 | 64.974 | 30.598 | 10.609 | 4.350 | 2.197 | 595 | 274 | 23 |

Nota: No se incluyen las explotaciones agrarias en exclusividad. De la sección L (Administración Pública) sólo se recogen los centros directivos de los que depende el personal ocupado. De las secciones M (Educación) y N (Sanidad), sólo se presenta la actividad generada por la educación y la sanidad privadas.

Fuente: CREM. Directorio de Actividades Económicas.

16.1.7. ESTABLECIMIENTOS SEGÚN NIVEL DE EMPLEO, POR ACTIVIDAD PRINCIPAL. 2006 (*)
 (Continúa)

| ACTIVIDAD SEGÚN CNAE | TOTAL | Menos 2 ocup. | De 2 a 4 ocup. | De 5 a 9 ocup. | De 10 a 19 ocup. | De 20 a 49 ocup. | De 50 a 99 ocup. | De 100 a 499 ocup. | De 500 o más |
|---|--------|------------------|-------------------|-------------------|---------------------|---------------------|---------------------|-----------------------|-----------------|
| A AGRICULTURA, GANADERÍA, CAZA Y SILVICUL | 2.089 | 1.611 | 347 | 76 | 24 | 25 | 3 | 3 | - |
| 01. Agricultura, ganadería, caza y actividades relacionadas | 2.071 | 1.601 | 344 | 73 | 22 | 25 | 3 | 3 | - |
| 02. Silvicultura, explotación forestal y actividades relacion. | 18 | 10 | 3 | 3 | 2 | - | - | - | - |
| B PESCA..... | 150 | 54 | 53 | 28 | 12 | 2 | 1 | - | - |
| 05. Pesca, acuicultura y actividades relacionadas | 150 | 54 | 53 | 28 | 12 | 2 | 1 | - | - |
| C INDUSTRIAS EXTRACTIVAS | 169 | 69 | 19 | 33 | 26 | 21 | 1 | - | - |
| 10. Extracción y aglomeración de antracita, hulla, lignito y turba | 17 | 14 | 2 | 1 | - | - | - | - | - |
| 13. Extracción de minerales metálicos | 2 | 1 | - | 1 | - | - | - | - | - |
| 14. Otras industrias extractivas..... | 150 | 54 | 17 | 31 | 26 | 21 | 1 | - | - |
| D INDUSTRIAS MANUFACTURERAS | 8.923 | 3.435 | 2.563 | 1.369 | 800 | 561 | 129 | 59 | 7 |
| 15. Industrias de productos alimenticios y bebidas | 1.474 | 515 | 462 | 217 | 123 | 96 | 33 | 25 | 3 |
| 17. Industria textil..... | 275 | 119 | 73 | 52 | 22 | 8 | - | 1 | - |
| 18. Industria de la confección y de la peletería..... | 331 | 179 | 83 | 40 | 14 | 12 | 3 | - | - |
| 19. Preparación cuero, fabricación marroquinería, zapatería | 250 | 105 | 64 | 34 | 27 | 17 | 3 | - | - |
| 20. Industria madera y corcho; cestería y espartería..... | 537 | 235 | 150 | 75 | 39 | 34 | 4 | - | - |
| 21. Industria del papel..... | 86 | 24 | 21 | 20 | 12 | 4 | 3 | 2 | - |
| 22. Edición y artes gráficas..... | 550 | 281 | 162 | 56 | 27 | 17 | 5 | 2 | - |
| 23. Coquerías, refino de petróleo | 3 | 1 | - | - | 1 | - | - | - | 1 |
| 24. Industria química..... | 334 | 113 | 93 | 53 | 29 | 25 | 15 | 5 | 1 |
| 25. Fabric. productos de caucho y materias plásticas | 236 | 86 | 52 | 35 | 29 | 24 | 4 | 6 | - |
| 26. Fabricación de otros productos minerales no metálicos..... | 668 | 183 | 172 | 140 | 88 | 69 | 14 | 2 | - |
| 27. Metalurgia | 42 | 13 | 11 | 4 | 4 | 6 | 1 | 3 | - |
| 28. Fabricación productos metálicos | 1.611 | 552 | 547 | 264 | 138 | 86 | 18 | 5 | 1 |
| 29. Construcción de maquinaria y equipo..... | 640 | 309 | 135 | 89 | 60 | 41 | 4 | 2 | - |
| 30. Fabricación de máquinas oficina y equipos informáticos..... | 46 | 24 | 15 | 3 | 3 | - | 1 | - | - |
| 31. Fabricación de maquinaria y material eléctrico..... | 84 | 29 | 21 | 12 | 11 | 10 | 1 | - | - |
| 32. Fabricación de material electrónico | 13 | 8 | 2 | 3 | - | - | - | - | - |
| 33. Fabricación de instrumental médico-quirúrgico, precisión, óptico y relojería | 177 | 101 | 57 | 10 | 5 | 3 | - | 1 | - |
| 34. Fabricación de vehículos de motor | 84 | 19 | 17 | 28 | 16 | 3 | 1 | - | - |
| 35. Fabricación de otro material de transporte | 86 | 36 | 19 | 11 | 11 | 7 | 1 | - | 1 |
| 36. Fabricación de muebles; otras industrias manufactureras | 1.387 | 500 | 404 | 222 | 140 | 98 | 18 | 5 | - |
| 37. Reciclaje | 9 | 3 | 3 | 1 | 1 | 1 | - | - | - |
| E ENERGÍA ELÉCTRICA, GAS Y AGUA..... | 553 | 420 | 73 | 21 | 26 | 8 | 2 | 3 | - |
| 40. Produc. y distrib. de energía eléctrica, gas y agua | 358 | 320 | 20 | 8 | 4 | 4 | 1 | 1 | - |
| 41. Captación, depuración y distribución de agua | 195 | 100 | 53 | 13 | 22 | 4 | 1 | 2 | - |
| F INDUSTRIA DE LA CONSTRUCCIÓN..... | 17.323 | 7.756 | 5.251 | 2.411 | 1.195 | 574 | 107 | 29 | - |
| 45. Construcción | 17.323 | 7.756 | 5.251 | 2.411 | 1.195 | 574 | 107 | 29 | - |
| G COMERCIO AL POR MAYOR Y AL POR MENOR, REPARACIÓN | 33.762 | 19.764 | 9.350 | 2.844 | 1.139 | 516 | 83 | 60 | 6 |
| 501. Venta de vehículos de motor | 956 | 547 | 213 | 78 | 61 | 54 | 2 | 1 | - |
| 502. Mantenimiento y reparación vehículos de motor | 1.711 | 841 | 631 | 174 | 46 | 18 | 1 | - | - |
| 503. Venta repuestos y accesorios vehículos de motor. | 272 | 99 | 91 | 52 | 27 | 2 | 1 | - | - |

16.1.7. ESTABLECIMIENTOS SEGÚN NIVEL DE EMPLEO, POR ACTIVIDAD PRINCIPAL. 2006 (*)
 (Continúa)

| ACTIVIDAD SEGÚN CNAE | TOTAL | Menos 2 ocup. | De 2 a 4 ocup. | De 5 a 9 ocup. | De 10 a 19 ocup. | De 20 a 49 ocup. | De 50 a 99 ocup. | De 100 a 499 ocup. | De 500 o más |
|--|--------|---------------|----------------|----------------|------------------|------------------|------------------|--------------------|--------------|
| 504. Venta, mantenimiento y reparación motocicletas y ciclomotores y de sus repuestos y accesorios | 99 | 58 | 24 | 10 | 6 | 1 | - | - | - |
| 505. Venta al por menor carburantes para automoción..... | 348 | 71 | 89 | 160 | 23 | 3 | - | 2 | - |
| 511. Intermediarios del comercio | 2.220 | 1.959 | 215 | 31 | 10 | 4 | - | 1 | - |
| 512. Comercio al por mayor materias primas agrarias y de animales vivos | 541 | 333 | 123 | 43 | 27 | 12 | 2 | 1 | - |
| 513. Comercio al por mayor produc. consumo y bebidas... | 2.457 | 1.337 | 483 | 241 | 174 | 143 | 42 | 37 | - |
| 514. Comercio al por mayor productos de consumo distintos de los alimenticios | 1.361 | 673 | 374 | 178 | 89 | 34 | 11 | 2 | - |
| 515. Comercio al por mayor combustibles, produc. no agrarios semielaborados, chatarra y desecho | 1.105 | 444 | 275 | 180 | 144 | 56 | 6 | - | - |
| 516. Comercio al por mayor de maquinaria y equipo | 300 | 115 | 90 | 40 | 33 | 22 | - | - | - |
| 517. Otro comercio al por mayor | 512 | 240 | 129 | 81 | 44 | 16 | 1 | 1 | - |
| 521. Comercio al por menor estab. no especializados..... | 3.330 | 2.062 | 810 | 272 | 90 | 80 | 2 | 9 | 5 |
| 522. Comercio al por menor alimentos, bebida y tabaco en establecimientos especializados | 2.999 | 1.796 | 990 | 177 | 34 | 2 | - | - | - |
| 523. Comercio al por menor de productos farmacéuticos, médicos, belleza e higiene | 1.188 | 375 | 571 | 215 | 23 | 3 | 1 | - | - |
| 524. Comercio al por menor artículos nuevos en establecimientos especializados | 11.515 | 6.408 | 3.889 | 854 | 283 | 61 | 14 | 5 | 1 |
| 525. Comercio al por menor bienes segunda mano, en establecimientos | 25 | 19 | 5 | 1 | - | - | - | - | - |
| 526. Comercio al por menor no realizado en establec. | 2.366 | 2.098 | 227 | 23 | 14 | 3 | - | 1 | - |
| 527. Repar. efectos personales y enseres domésticos | 457 | 289 | 121 | 34 | 11 | 2 | - | - | - |
| H HOSTELERÍA | 9.104 | 4.129 | 3.484 | 1.016 | 333 | 113 | 20 | 9 | - |
| 55. Hoteles y restaurantes | 9.104 | 4.129 | 3.484 | 1.016 | 333 | 113 | 20 | 9 | - |
| I TRANSPORTE, ALMACENAMIENTO Y COMUNICACIONES..... | 7.090 | 3.908 | 2.163 | 610 | 243 | 127 | 27 | 11 | 1 |
| 60. Transporte terrestre; transporte por tuberías..... | 6.019 | 3.445 | 1.815 | 487 | 161 | 87 | 17 | 7 | - |
| 61. Transporte marítimo..... | 8 | 1 | 5 | 2 | - | - | - | - | - |
| 62. Transporte aéreo espacial | 4 | 2 | - | - | 1 | 1 | - | - | - |
| 63. Actividades anexas a los transportes | 809 | 329 | 267 | 98 | 69 | 35 | 8 | 3 | - |
| 64. Correos y telecomunicaciones..... | 250 | 131 | 76 | 23 | 12 | 4 | 2 | 1 | 1 |
| J INTERMEDIACIÓN FINANCIERA..... | 2.873 | 1.158 | 900 | 766 | 32 | 11 | 2 | 4 | - |
| 65. Intermediación financiera, excepto seguros | 1.274 | 52 | 515 | 687 | 12 | 4 | 1 | 3 | - |
| 66. Seguros y planes pensiones, excepto SS. Obligatoria..... | 134 | 39 | 39 | 39 | 10 | 5 | 1 | 1 | - |
| 67. Actividades auxiliares de la intermediación financiera | 1.465 | 1.067 | 346 | 40 | 10 | 2 | - | - | - |
| K ACTIVIDADES INMOBILIARIAS Y ALQUILER; SERVICIOS EMPRESARIALES..... | 27.167 | 21.142 | 4.115 | 1.090 | 440 | 250 | 74 | 54 | 2 |
| 70. Actividades inmobiliarias | 12.249 | 10.180 | 1.634 | 300 | 89 | 36 | 7 | 3 | - |
| 71. Alquiler de maquinaria y equipo..... | 1.117 | 751 | 226 | 84 | 35 | 16 | 4 | 1 | - |
| 72. Actividades informáticas | 744 | 525 | 148 | 41 | 16 | 10 | 2 | 2 | - |
| 73. Investigación y desarrollo | 598 | 534 | 42 | 10 | 3 | 6 | 3 | - | - |
| 74. Otras actividades empresariales | 12.459 | 9.152 | 2.065 | 655 | 297 | 182 | 58 | 48 | 2 |
| L ADMINISTRAC. PÚBLICA, DEFENSA Y SS. OBLIG. | 122 | 7 | 9 | 11 | 16 | 17 | 21 | 35 | 6 |
| 75. Administrac. Pública, defensa y SS. oblig | 122 | 7 | 9 | 11 | 16 | 17 | 21 | 35 | 6 |

16.1.7. ESTABLECIMIENTOS SEGÚN NIVEL DE EMPLEO, POR ACTIVIDAD PRINCIPAL. 2006 (*)
 (Conclusión)

| ACTIVIDAD SEGÚN CNAE | TOTAL | Menos 2 ocup. | De 2 a 4 ocup. | De 5 a 9 ocup. | De 10 a 19 ocup. | De 20 a 49 ocup. | De 50 a 99 ocup. | De 100 a 499 ocup. | De 500 o más |
|---|---------|---------------|----------------|----------------|------------------|------------------|------------------|--------------------|--------------|
| M EDUCACIÓN..... | 1.872 | 941 | 605 | 132 | 67 | 87 | 30 | 8 | 2 |
| 80. Educación | 1.872 | 941 | 605 | 132 | 67 | 87 | 30 | 8 | 2 |
| N ACTIVIDADES SANITARIAS, VETERINARIAS Y ASISTENCIA SOCIAL | 3.598 | 2.290 | 885 | 218 | 82 | 81 | 30 | 10 | 2 |
| 85. Actividades sanitarias, veterinarias y servicios sociales | 3.598 | 2.290 | 885 | 218 | 82 | 81 | 30 | 10 | 2 |
| O OTRAS ACTIVIDADES SOCIALES Y SERVICIOS PRESTADOS A LA COMUNIDAD | 6.589 | 3.819 | 2.084 | 408 | 151 | 87 | 25 | 13 | 2 |
| 90. Servicios de saneamiento, limpieza y actividades similares..... | 178 | 66 | 37 | 18 | 28 | 15 | 7 | 7 | - |
| 91. Actividades asociativas..... | 327 | 174 | 99 | 30 | 12 | 7 | 3 | 2 | - |
| 92. Actividades recreativas, culturales y deportivas | 2.144 | 1.351 | 539 | 125 | 72 | 42 | 9 | 4 | 2 |
| 93. Actividades de servicios personales | 3.940 | 2.228 | 1.409 | 235 | 39 | 23 | 6 | - | - |
| P HOGARES QUE EMPLEAN PERSONAL DOMÉST ... | 12 | 6 | 5 | 1 | - | - | - | - | - |
| 95. Hogares que emplean personal doméstico | 12 | 6 | 5 | 1 | - | - | - | - | - |
| TOTAL | 121.396 | 70.509 | 31.906 | 11.034 | 4.586 | 2.480 | 555 | 298 | 28 |

(*) Datos provisionales.

Nota: No se incluyen las explotaciones agrarias en exclusividad. De la sección L (Administración Pública) sólo se recogen los centros directivos de los que depende el personal ocupado. De las secciones M (Educación) y N (Sanidad), sólo se presenta la actividad generada por la educación y la sanidad privadas.

Fuente: CREM. Directorio de Actividades Económicas.

16.2.1. VARIABLES DE USO DE TECNOLOGÍAS DE LA INFORMACIÓN Y LA COMUNICACIÓN EN LAS EMPRESAS POR ACTIVIDAD. REGIÓN DE MURCIA. 2008 (Continúa)

| | TOTAL | Industria y construcción | Servicios |
|---|-------|--------------------------|-----------|
| %Empresas con ordenadores | 95,6 | 93,3 | 99,1 |
| %Empresas con Red de Área Local (LAN) | 71,5 | 65,2 | 81,2 |
| %Empresas con Red de Área Local 'sin hilos' | 29,1 | 25,9 | 34,0 |
| %Empresas con conexión a Internet..... | 90,0 | 85,2 | 97,3 |
| %Empresas con Intranet | 11,1 | 6,2 | 18,6 |
| %Empresas con Extranet | 5,9 | 3,6 | 9,5 |
| %Empresas que utilizan sistemas operativos de código abierto (LINUX) | 6,0 | 2,9 | 10,8 |
| %Empresas que disponen de conexión a Telefonía móvil..... | 89,0 | 89,8 | 87,7 |
| %Empresas con correo electrónico (e-mail)..... | 87,6 | 83,7 | 93,5 |
| %Personal que utiliza ordenadores al menos una vez por semana | 33,8 | 26,8 | 42,0 |
| %Personal que utiliza ordenadores conectados a Internet al menos una vez por semana | 28,7 | 23,0 | 35,4 |
| %Empresas con personal con funciones TIC específicas | 21,2 | 18,1 | 26,0 |
| %Empresas con empleados conectados a los sistemas TIC por redes telemáticas externas..... | 11,8 | 9,7 | 15,1 |
| Desde casa (3) | 56,7 | 51,4 | 61,8 |
| Desde instalaciones de clientes o empresas asociadas (3)..... | 44,4 | 42,7 | 46,1 |
| Desde otras localizaciones de su empresa o grupo (3) | 71,1 | 72,3 | 70,0 |
| Desde hoteles, aeropuertos, etc., durante viajes de negocios (3) | 57,2 | 58,0 | 56,4 |
| %Empresas con acceso a Internet: | | | |
| Mediante módem (1) | 10,2 | 10,9 | 9,3 |
| Mediante RDSI (1)..... | 14,0 | 10,1 | 19,1 |
| Mediante Banda ancha (1) | 94,8 | 97,3 | 91,4 |
| Mediante XDSL (1) | 92,4 | 96,0 | 87,6 |
| Mediante otras conexiones fijas (Cable, LMDS...) (1) | 5,7 | 1,8 | 11,0 |
| Mediante telefonía móvil (GSM, GPRS, UMTS, ...) (1)..... | 23,0 | 21,5 | 24,9 |
| %Empresas con conexión a Internet que la usan para: | | | |
| Buscar información (1) | 95,2 | 96,7 | 93,3 |
| Obtener servicios bancarios/financieros (1) | 90,1 | 89,3 | 91,3 |
| Formación/aprendizaje (1)..... | 30,9 | 28,9 | 33,6 |
| Investigar el mercado (1)..... | 31,9 | 31,2 | 32,8 |
| Obtener servicios posventa/preventa (1)..... | 33,3 | 28,1 | 40,2 |
| %Empresas que interactúan con las AAPP mediante Internet (1)..... | 55,3 | 45,6 | 68,3 |
| Para obtener información (1)..... | 51,8 | 43,4 | 63,0 |
| Para conseguir impresos, formularios,(1)..... | 52,3 | 43,5 | 64,0 |
| Para devolver impresos cumplimentados (1) | 31,7 | 25,5 | 40,0 |
| Para gestión electrónica completa (1)..... | 28,3 | 21,2 | 37,9 |
| Presentar una propuesta comercial a licitación pública (1) | 3,6 | 2,1 | 5,5 |

16.2.1. VARIABLES DE USO DE TECNOLOGÍAS DE LA INFORMACIÓN Y LA COMUNICACIÓN EN LAS EMPRESAS POR ACTIVIDAD. REGIÓN DE MURCIA. 2008 (Conclusión)

| | TOTAL | Industria y construcción | Servicios |
|--|-------|--------------------------|-----------|
| %Empresas con conexión a Internet y sitio/página web (1) | 52,1 | 46,7 | 59,3 |
| Presentación de la empresa (2)..... | 84,5 | 78,4 | 91,0 |
| Facilidad de acceso a catálogos y precios (2)..... | 50,7 | 44,2 | 57,4 |
| Posibilidad de personalizar o diseñar los productos por parte de los clientes (2) | 4,3 | 1,6 | 7,2 |
| Realización de pedidos o reservas online (2)..... | 20,1 | 15,9 | 24,5 |
| Pagos online (2)..... | 3,4 | 3,3 | 3,4 |
| Personalizar la página a clientes habituales (2) | 3,6 | 2,7 | 4,6 |
| Anuncios de ofertas de trabajo o recepción de solicitudes de trabajo online (2)..... | 12,5 | 7,7 | 17,4 |
| %Empresas con conexión a Internet que usan seguridad: | | | |
| Software de protección o chequeo de virus (1) | 95,6 | 93,7 | 98,1 |
| Cortafuegos (1)..... | 74,4 | 69,2 | 81,3 |
| Servidor seguro (1)..... | 47,8 | 42,5 | 54,8 |
| Backup de datos (1)..... | 52,8 | 48,5 | 58,5 |
| Mecanismos de autenticación (1)..... | 66,0 | 63,2 | 69,6 |
| %Empresas que han tenido algún problema de seguridad en los últimos doce meses (1) | 9,1 | 9,2 | 9,0 |
| Ataque de virus informático (1)..... | 9,1 | 9,2 | 9,0 |
| Acceso no autorizado al sistema informático o a los datos de la empresa (1) | 1,2 | 0,8 | 1,7 |
| Fraude económico (1)..... | 0,8 | 0,3 | 1,6 |
| %Empresas que disponían de alguna aplicación informática para gestionar información de clientes (herramientas CRM) | 22,4 | 20,3 | 25,6 |

Nota: Los datos están referidos a 1 de enero de 2008.

(1) Porcentaje sobre el total de empresas con conexión a Internet.

(2) Porcentaje sobre el total de empresas con conexión a Internet y página web.

(3) Porcentaje sobre el total de empresas con empleados que se conectaban a los sistemas TIC mediante redes externas.

Fuente: INE. Encuesta de uso de TIC y comercio electrónico en las empresas.

16.2.2. VARIABLES DE USO DE TECNOLOGÍAS DE LA INFORMACIÓN Y LA COMUNICACIÓN EN LAS EMPRESAS POR ACTIVIDAD. ESPAÑA. 2008 (Continúa)

| | TOTAL | Industria | Construcción | Servicios |
|---|-------|-----------|--------------|-----------|
| %Empresas con ordenadores | 97,8 | 98,0 | 96,1 | 98,7 |
| %Empresas con Red de Área Local (LAN) | 78,5 | 78,4 | 66,5 | 85,5 |
| %Empresas con Red de Área Local 'sin hilos' | 29,2 | 26,8 | 23,6 | 33,9 |
| %Empresas con conexión a Internet..... | 94,9 | 94,7 | 91,5 | 96,9 |
| %Empresas con Intranet | 18,2 | 17,4 | 6,7 | 25,3 |
| %Empresas con Extranet | 9,1 | 8,0 | 1,8 | 14,1 |
| %Empresas que utilizan sistemas operativos de código abierto (LINUX) | 7,8 | 7,4 | 2,6 | 11,2 |
| %Empresas que disponen de conexión a Telefonía móvil..... | 91,2 | 89,4 | 94,9 | 90,2 |
| %Empresas con correo electrónico (e-mail)..... | 93,3 | 93,0 | 90,0 | 95,4 |
| %Personal que utiliza ordenadores al menos una vez por semana | 49,7 | 45,1 | 27,2 | 59,6 |
| %Personal que utiliza ordenadores conectados a Internet al menos una vez por semana | 39,0 | 33,7 | 24,5 | 46,6 |
| %Empresas con personal con funciones TIC específicas | 23,7 | 21,2 | 15,6 | 29,9 |
| %Empresas con empleados conectados a los sistemas TIC por redes telemáticas externas..... | 14,7 | 12,6 | 6,5 | 20,6 |
| Desde casa (3) | 80,7 | 83,3 | 68,5 | 82,0 |
| Desde instalaciones de clientes o empresas asociadas (3)..... | 58,4 | 55,2 | 52,7 | 60,7 |
| Desde otras localizaciones de su empresa o grupo (3) | 71,1 | 72,4 | 68,3 | 71,1 |
| Desde hoteles, aeropuertos, etc., durante viajes de negocios (3) | 73,6 | 78,3 | 54,8 | 75,3 |
| %Empresas con acceso a Internet: | | | | |
| Mediante módem (1) | 9,6 | 9,5 | 8,8 | 10,1 |
| Mediante RDSI (1)..... | 15,1 | 15,1 | 12,0 | 16,7 |
| Mediante Banda ancha (1) | 97,1 | 96,9 | 97,1 | 97,3 |
| Mediante XDSL (1) | 94,4 | 94,5 | 95,1 | 93,9 |
| Mediante otras conexiones fijas (Cable, LMDS...) (1) | 8,1 | 6,6 | 4,6 | 10,9 |
| Mediante telefonía móvil (GSM, GPRS, UMTS, ...) (1)..... | 29,4 | 26,6 | 23,6 | 34,3 |
| %Empresas con conexión a Internet que la usan para: | | | | |
| Buscar información (1) | 97,2 | 96,7 | 98,2 | 97,0 |
| Obtener servicios bancarios/financieros (1) | 86,0 | 86,8 | 83,7 | 86,8 |
| Formación/aprendizaje (1)..... | 35,1 | 31,3 | 32,4 | 38,9 |
| Investigar el mercado (1)..... | 38,6 | 36,0 | 34,7 | 42,2 |
| Obtener servicios posventa/preventa (1)..... | 37,7 | 36,3 | 30,2 | 42,6 |
| %Empresas que interactúan con las AAPP mediante Internet (1)..... | 67,1 | 65,6 | 60,9 | 71,4 |
| Para obtener información (1)..... | 62,0 | 59,6 | 56,8 | 66,2 |
| Para conseguir impresos, formularios,(1)..... | 63,0 | 61,3 | 58,1 | 66,7 |
| Para devolver impresos cumplimentados (1) | 47,3 | 49,3 | 35,3 | 52,8 |
| Para gestión electrónica completa (1)..... | 42,3 | 43,0 | 31,9 | 47,7 |
| Presentar una propuesta comercial a licitación pública (1)..... | 5,1 | 3,9 | 4,5 | 6,2 |

16.2.2. VARIABLES DE USO DE TECNOLOGÍAS DE LA INFORMACIÓN Y LA COMUNICACIÓN EN LAS EMPRESAS POR ACTIVIDAD. ESPAÑA. 2008 (Conclusión)

| | TOTAL | Industria | Construcción | Servicios |
|--|-------|-----------|--------------|-----------|
| %Empresas con conexión a Internet y sitio/página web (1) | 57,5 | 64,2 | 40,2 | 62,9 |
| Presentación de la empresa (2)..... | 88,2 | 90,3 | 82,1 | 89,0 |
| Facilidad de acceso a catálogos y precios (2)..... | 56,9 | 65,0 | 32,6 | 60,6 |
| Posibilidad de personalizar o diseñar los productos por parte de los clientes (2) | 5,9 | 5,1 | 2,3 | 7,6 |
| Realización de pedidos o reservas online (2)..... | 23,0 | 18,6 | 14,6 | 28,6 |
| Pagos online (2)..... | 5,2 | 4,3 | 0,3 | 7,6 |
| Personalizar la página a clientes habituales (2) | 5,2 | 3,5 | 3,0 | 7,0 |
| Anuncios de ofertas de trabajo o recepción de solicitudes de trabajo online (2)..... | 17,7 | 9,2 | 16,4 | 23,4 |
| %Empresas con conexión a Internet que usan seguridad: | | | | |
| Software de protección o chequeo de virus (1) | 97,1 | 97,4 | 96,4 | 97,4 |
| Cortafuegos (1)..... | 76,8 | 73,8 | 71,0 | 81,7 |
| Servidor seguro (1)..... | 49,1 | 46,9 | 40,1 | 55,3 |
| Backup de datos (1)..... | 65,4 | 65,6 | 49,6 | 74,1 |
| Mecanismos de autenticación (1)..... | 68,1 | 67,1 | 56,4 | 75,1 |
| %Empresas que han tenido algún problema de seguridad en los últimos doce meses (1) | 11,2 | 9,6 | 12,2 | 11,7 |
| Ataque de virus informático (1)..... | 10,6 | 9,1 | 11,7 | 11,0 |
| Acceso no autorizado al sistema informático o a los datos de la empresa (1) | 1,0 | 0,9 | 0,4 | 1,3 |
| Fraude económico (1)..... | 0,6 | 0,3 | 1,2 | 0,5 |
| %Empresas que disponían de alguna aplicación informática para gestionar información de clientes (herramientas CRM) | 23,8 | 23,7 | 13,0 | 30,1 |

Nota: Los datos están referidos a 1 de enero de 2008.

(1) Porcentaje sobre el total de empresas con conexión a Internet.

(2) Porcentaje sobre el total de empresas con conexión a Internet y página web.

(3) Porcentaje sobre el total de empresas con empleados que se conectaban a los sistemas TIC mediante redes externas.

Fuente: INE. Encuesta de uso de TIC y comercio electrónico en las empresas.

16.3.1. EVOLUCIÓN DE LOS GASTOS INTERNOS Y PERSONAL EMPLEADO EN ACTIVIDADES DE I+D. 2001-2006

| | REGIÓN DE MURCIA | | | | | | ESPAÑA |
|--|------------------|---------|---------|---------|---------|---------|------------|
| | 2001 | 2002 | 2003 | 2004 | 2005 | 2006 | 2006 |
| EMPRESAS E IPSFL | | | | | | | |
| Gastos internos | .. | 35.099 | 58.830 | 52.199 | 76.050 | 84.058 | 6.578.656 |
| Personal | .. | 757,9 | 891,4 | 862,9 | 1.246,5 | 1.208,2 | 83.440,2 |
| Investigadores | .. | .. | 340,9 | 401,8 | 506,2 | 540,3 | 40.292,7 |
| SECTOR EMPRESAS | | | | | | | |
| Gastos internos | 47.558 | .. | 58.815 | 52.184 | .. | .. | 6.557.529 |
| Gastos corrientes | 28.523 | .. | .. | .. | .. | .. | 5.352.685 |
| Gastos de capital | 19.035 | .. | .. | .. | .. | .. | 1.204.844 |
| Personal | 629,0 | .. | 890,9 | .. | .. | .. | 82.869,8 |
| Investigadores | 189,4 | .. | 340,4 | .. | .. | .. | 39.935,7 |
| Técnicos | 235,4 | .. | .. | .. | .. | .. | 29.812,4 |
| Auxiliares | 204,2 | .. | .. | .. | .. | .. | 13.121,7 |
| INSTITUCIONES PRIVADAS SIN FINES DE LUCRO | | | | | | | |
| Gastos internos | - | .. | 15 | 15 | .. | .. | 21.127 |
| Gastos corrientes | - | .. | .. | .. | .. | .. | 19.147 |
| Gastos de capital | - | .. | .. | .. | .. | .. | 1.980 |
| Personal | - | .. | 0,5 | .. | .. | .. | 570,4 |
| Investigadores | - | .. | 0,5 | .. | .. | .. | 357,0 |
| Técnicos | - | .. | .. | .. | .. | .. | 135,6 |
| Auxiliares | - | .. | .. | .. | .. | .. | 77,8 |
| ADMIN. PÚBLICA Y ENSEÑANZA SUP. | | | | | | | |
| Gastos internos | .. | 62.534 | 75.573 | 86.068 | 94.049 | 108.458 | 5.236.561 |
| Personal | .. | 1.388,6 | 2.219,3 | 2.371,4 | 2.990,0 | 3.824,0 | 105.537,4 |
| Investigadores | .. | .. | 1.659,9 | 1.833,5 | 2.157,2 | 3.163,5 | 75.505,7 |
| ADMINISTRACIÓN PÚBLICA | | | | | | | |
| Gastos internos | 15.151 | .. | 20.472 | 26.719 | 29.183 | 36.214 | 1.970.823 |
| Gastos corrientes | 10.749 | .. | .. | .. | .. | .. | 1.568.676 |
| Gastos de capital | 4.402 | .. | .. | .. | .. | .. | 402.147 |
| Personal | 529,2 | .. | 470,8 | 584,4 | 660,1 | 725,6 | 34.587,9 |
| Investigadores | 203,9 | .. | 249,6 | 383,8 | 440,5 | 443,8 | 20.062,7 |
| Técnicos | 132,3 | .. | .. | .. | .. | .. | 7.275,4 |
| Auxiliares | 193,0 | .. | .. | .. | .. | .. | 7.249,8 |
| ENSEÑANZA SUPERIOR | | | | | | | |
| Gastos internos | 38.280 | .. | 55.101 | 59.349 | 64.866 | 72.244 | 3.265.738 |
| Gastos corrientes | 34.239 | .. | .. | .. | .. | .. | 2.664.640 |
| Gastos de capital | 4.041 | .. | .. | .. | .. | .. | 601.099 |
| Personal | 1.193,4 | .. | 1.748,5 | 1.787,0 | 2.329,9 | 3.098,4 | 70.949,5 |
| Investigadores | 1.049,2 | .. | 1.410,3 | 1.449,7 | 1.716,7 | 2.719,7 | 55.443,0 |
| Técnicos | 78,5 | .. | .. | .. | .. | .. | 7.618,7 |
| Auxiliares | 65,7 | .. | .. | .. | .. | .. | 7.887,8 |
| TOTAL | | | | | | | |
| Gastos internos | 100.989 | 97.633 | 134.403 | 138.267 | 170.099 | 192.516 | 11.815.217 |
| Gastos corrientes | 73.511 | .. | .. | .. | .. | .. | 9.605.147 |
| Gastos de capital | 27.478 | .. | .. | .. | .. | .. | 2.210.071 |
| Personal | 2.351,6 | 2.146,5 | 3.110,7 | 3.234,3 | 4.236,5 | 5.032,2 | 188.977,6 |
| Investigadores | 1.442,5 | .. | 2.000,8 | 2.235,3 | 2.663,4 | 3.703,8 | 115.798,4 |
| Técnicos | 446,2 | .. | .. | .. | .. | .. | 44.842,1 |
| Auxiliares | 462,9 | .. | .. | .. | .. | .. | 28.337,1 |

Nota: Gastos medidos en miles de euros y Personal en equivalencia a jornada completa (EJC).

Fuente: INE. Estadística sobre Actividades de I+D.

16.3.2. EVOLUCIÓN DE LOS GASTOS TOTALES EN INNOVACIÓN TECNOLÓGICA SEGÚN EL TAMAÑO DE LAS EMPRESAS. 2003-2006

Miles de euros

| | REGIÓN DE MURCIA | | | | ESPAÑA |
|------------------------------|------------------|---------|---------|---------|------------|
| | 2003 | 2004 | 2005 | 2006 | 2006 |
| Menos de 250 empleados | 74.902 | 111.406 | 96.153 | 133.444 | 6.603.555 |
| 250 y más empleados..... | 38.165 | 59.070 | 75.049 | 82.304 | 9.929.861 |
| TOTAL | 113.066 | 170.476 | 171.202 | 215.748 | 16.533.416 |

Fuente: INE. Encuesta sobre Innovación Tecnológica en las Empresas.

16.3.3. EVOLUCIÓN DE LOS PRINCIPALES INDICADORES DE INNOVACIÓN EN LAS EMPRESAS. 2005-2006

| | REGIÓN DE MURCIA | | ESPAÑA | |
|---|------------------|-------|--------|--------|
| | 2005 | 2006 | 2005 | 2006 |
| Empresas con actividades innovadoras durante el año | 696 | 984 | 29.766 | 31.460 |
| Intensidad de innovación..... | 1,00 | 0,47 | 1,00 | 0,88 |
| Empresas EIN (1) | 1.488 | 1.826 | 49.690 | 53.695 |
| Empresas innovadoras durante los tres últimos años (2) | 1.414 | 1.686 | 47.529 | 49.415 |
| De producto..... | 910 | 933 | 26.866 | 27.085 |
| De proceso..... | 981 | 1.090 | 35.166 | 33.767 |
| De producto y de proceso | 476 | 336 | 14.503 | 11.436 |

(1) EIN=Empresas innovadoras en los últimos tres años (incluido el año de referencia) o con innovaciones en curso o no exitosas.

(2) "Empresas innovadoras durante los tres últimos años" incluye el año de referencia.

Fuente: INE. Encuesta sobre Innovación Tecnológica en las Empresas.

16.3.4. GASTOS INTERNOS TOTALES EN I+D SEGÚN CLASE DE GASTOS/ORIGEN DE LOS FONDOS Y SECTOR DE EJECUCIÓN. 2005-2006

| | 2005 | | | | 2006 | | | |
|---|-------------|-----------------------------------|----------------------------|---------------------|-------------|-----------------------------------|----------------------------|---------------------|
| | TOTAL | Adminis- traciones Públicas | Ense- ñanza Superior | Empresas e IPSFL | TOTAL | Adminis- traciones Públicas | Ense- ñanza Superior | Empresas e IPSFL |
| SEGÚN CLASE DE GASTOS | | | | | | | | |
| TOTAL | 170.099.250 | 29.182.698 | 64.866.438 | 76.050.114 | 192.515.700 | 36.214.328 | 72.243.988 | 84.057.384 |
| Gastos corrientes en I+D | 144.284.446 | 25.891.891 | 57.619.234 | 60.773.321 | 155.920.483 | 29.454.575 | 63.965.243 | 62.500.665 |
| Retribuciones a investigadores (incluye la retribución de los beca- rios) | 72.136.625 | 11.197.241 | 42.927.366 | 18.012.018 | 81.369.611 | 11.878.541 | 48.908.766 | 20.582.304 |
| Retribuciones a técnicos y auxi- liares | 33.640.249 | 4.913.804 | 6.102.676 | 22.623.769 | 35.841.228 | 5.265.835 | 6.860.209 | 23.715.183 |
| Otros gastos corrientes (sin IVA ni amortizaciones) | 38.507.573 | 9.780.847 | 8.589.192 | 20.137.534 | 38.709.644 | 12.310.198 | 8.196.268 | 18.203.178 |
| Gastos de capital en I+D | 25.814.804 | 3.290.807 | 7.247.204 | 15.276.793 | 36.595.217 | 6.759.753 | 8.278.745 | 21.556.719 |
| Equipos e instrumentos (sin IVA) .. | 15.827.052 | 2.670.398 | 2.830.641 | 10.326.013 | 25.214.634 | 5.770.449 | 3.977.059 | 15.467.126 |
| Terrenos y edificios (sin IVA) | 9.183.334 | 573.017 | 4.336.204 | 4.274.113 | 9.518.289 | 605.850 | 4.180.203 | 4.732.235 |
| Adquisición de software especí- fico para I+D (incluye licencias) | 804.418 | 47.391 | 80.359 | 676.668 | 1.862.295 | 383.454 | 121.483 | 1.357.358 |
| SEGÚN ORIGEN DE LOS FONDOS | | | | | | | | |
| TOTAL | 170.099.250 | 29.182.698 | 64.866.438 | 76.050.114 | 192.515.700 | 36.214.328 | 72.243.988 | 84.057.384 |
| Fondos propios | 70.991.332 | 395.050 | 11.397.156 | 59.199.126 | 87.021.874 | 1.023.091 | 12.962.458 | 73.036.325 |
| Fondos generales universitarios | 36.485.751 | | 36.485.751 | | 40.880.171 | | 40.880.171 | |
| De otras empresas | 9.768.696 | | | 9.768.696 | 1.232.096 | | | 1.232.096 |
| Financiación pública | 40.171.659 | 27.074.682 | 6.545.765 | 6.551.211 | 50.296.590 | 33.100.341 | 8.828.857 | 8.367.393 |
| De otras fuentes nacionales | 6.944.275 | 864.491 | 6.066.015 | 13.769 | 8.846.969 | 1.038.633 | 7.804.314 | 4.022 |
| Extranjero | 5.737.537 | 848.474 | 4.371.751 | 517.312 | 4.238.000 | 1.052.264 | 1.768.188 | 1.417.549 |

IPSFL: Instituciones Privadas sin Fines de Lucro.

Fuente: CREM. Estadística sobre Actividades de I+D.

16.3.5. GASTOS INTERNOS CORRIENTES SEGÚN TIPO DE INVESTIGACIÓN Y SECTOR DE EJECUCIÓN. 2005-2006

| | 2005 | | | | 2006 | | | |
|---|-------------|-----------------------------------|----------------------------|---------------------|-------------|-----------------------------------|----------------------------|---------------------|
| | TOTAL | Adminis- traciones Públicas | Ense- ñanza Superior | Empresas e IPSFL | TOTAL | Adminis- traciones Públicas | Ense- ñanza Superior | Empresas e IPSFL |
| Total | | | | | | | | |
| Porcentaje | 100,00 | 17,95 | 39,93 | 42,12 | 100,00 | 18,89 | 41,02 | 40,08 |
| Importe | 144.284.446 | 25.891.891 | 57.619.234 | 60.773.321 | 155.920.483 | 29.454.575 | 63.965.243 | 62.500.665 |
| Investigación fundamental o básica | | | | | | | | |
| Porcentaje | 20,18 | 22,10 | 33,30 | 6,93 | 20,29 | 22,31 | 36,44 | 2,82 |
| Importe | 29.119.084 | 5.721.251 | 19.186.968 | 4.210.865 | 31.639.835 | 6.571.645 | 23.306.524 | 1.761.666 |
| Investigación aplicada | | | | | | | | |
| Porcentaje | 55,00 | 64,53 | 57,51 | 48,56 | 53,47 | 62,08 | 54,42 | 48,45 |
| Importe | 79.356.193 | 16.708.479 | 33.138.557 | 29.509.157 | 83.376.190 | 18.285.675 | 34.808.264 | 30.282.251 |
| Desarrollo tecnológico | | | | | | | | |
| Porcentaje | 24,82 | 13,37 | 9,19 | 44,52 | 26,23 | 15,61 | 9,15 | 48,73 |
| Importe | 35.809.168 | 3.462.161 | 5.293.709 | 27.053.299 | 40.904.458 | 4.597.255 | 5.850.455 | 30.456.748 |

IPSFL: Instituciones Privadas sin Fines de Lucro.

Fuente: CREM. Estadística sobre Actividades de I+D.

16.3.6. PERSONAL EMPLEADO EN I+D SEGÚN OCUPACIÓN, SEXO Y SECTOR DE EJECUCIÓN. 2005-2006

| | 2005 | | | | 2006 | | | |
|---------------------|-------|-----------------------------------|----------------------------|---------------------|-------|-----------------------------------|----------------------------|---------------------|
| | TOTAL | Adminis- traciones Públicas | Ense- ñanza Superior | Empresas e IPSFL | TOTAL | Adminis- traciones Públicas | Ense- ñanza Superior | Empresas e IPSFL |
| TOTAL | 6.899 | 796 | 4.385 | 1.718 | 6.300 | 874 | 3.744 | 1.682 |
| Hombres | 4.437 | 481 | 2.691 | 1.265 | 4.101 | 526 | 2.363 | 1.212 |
| Mujeres | 2.462 | 315 | 1.694 | 453 | 2.199 | 348 | 1.381 | 470 |
| INVESTIGADORES..... | 4.508 | 556 | 3.282 | 670 | 4.618 | 571 | 3.312 | 735 |
| Hombres | 3.051 | 334 | 2.213 | 504 | 3.047 | 355 | 2.140 | 552 |
| Mujeres | 1.457 | 222 | 1.069 | 166 | 1.572 | 216 | 1.172 | 184 |
| TÉCNICOS | 1.009 | 114 | 294 | 601 | 1.038 | 162 | 366 | 510 |
| Hombres | 687 | 71 | 161 | 455 | 673 | 91 | 204 | 378 |
| Mujeres | 322 | 43 | 133 | 146 | 365 | 71 | 162 | 133 |
| AUXILIARES..... | 1.382 | 126 | 809 | 447 | 643 | 141 | 66 | 436 |
| Hombres | 698 | 76 | 317 | 306 | 381 | 80 | 19 | 283 |
| Mujeres | 684 | 50 | 492 | 141 | 262 | 61 | 47 | 154 |

IPSFL: *Instituciones Privadas sin Fines de Lucro.*

Fuente: CREM. *Estadística sobre Actividades de I+D.*

16.3.7. PERSONAL EN EJC EMPLEADO EN I+D SEGÚN OCUPACIÓN, SEXO Y SECTOR DE EJECUCIÓN. 2005-2006

| | 2005 | | | | 2006 | | | |
|---------------------|-------|-----------------------------------|----------------------------|---------------------|-------|-----------------------------------|----------------------------|---------------------|
| | TOTAL | Adminis- traciones Públicas | Ense- ñanza Superior | Empresas e IPSFL | TOTAL | Adminis- traciones Públicas | Ense- ñanza Superior | Empresas e IPSFL |
| TOTAL | 4.236 | 660 | 2.330 | 1.246 | 5.032 | 726 | 3.098 | 1.208 |
| Hombres | 2.708 | 383 | 1.418 | 908 | 3.172 | 425 | 1.895 | 852 |
| Mujeres | 1.528 | 277 | 912 | 339 | 1.860 | 300 | 1.203 | 357 |
| INVESTIGADORES..... | 2.663 | 441 | 1.717 | 506 | 3.704 | 444 | 2.720 | 540 |
| Hombres | 1.772 | 247 | 1.151 | 374 | 2.367 | 268 | 1.700 | 399 |
| Mujeres | 891 | 193 | 565 | 133 | 1.336 | 176 | 1.020 | 141 |
| TÉCNICOS | 723 | 101 | 169 | 454 | 855 | 148 | 328 | 379 |
| Hombres | 500 | 62 | 93 | 344 | 543 | 82 | 180 | 282 |
| Mujeres | 223 | 38 | 76 | 109 | 312 | 66 | 148 | 98 |
| AUXILIARES..... | 850 | 119 | 444 | 287 | 473 | 134 | 51 | 289 |
| Hombres | 436 | 73 | 173 | 190 | 261 | 76 | 15 | 171 |
| Mujeres | 413 | 46 | 271 | 97 | 212 | 58 | 36 | 118 |

EJC: *Equivalencia a jornada completa.*

IPSFL: *Instituciones Privadas sin Fines de Lucro.*

Fuente: CREM. *Estadística sobre Actividades de I+D.*

16.3.8. PORCENTAJE DE GASTOS RESPECTO AL PIB A PRECIOS DE MERCADO SEGÚN SECTOR DE EJECUCIÓN. 2005-2006

| | GASTOS I+D / PIB | |
|---------------------------------|------------------|----------|
| | 2005 (1) | 2006 (2) |
| Enseñanza Superior | 0,28 | 0,28 |
| Administraciones Públicas | 0,12 | 0,14 |
| Empresas e IPSFL | 0,32 | 0,33 |
| TOTAL | 0,72 | 0,75 |

(1) PIB provisional (INE. Contabilidad Regional de España).

(2) PIB avance (INE. Contabilidad Regional de España).

IPSFL: Instituciones Privadas sin Fines de Lucro.

Fuente: CREM. Estadística sobre Actividades de I+D.

16.3.9. SECTOR EMPRESAS. PORCENTAJE DE GASTOS RESPECTO AL VAB SEGÚN RAMAS DE ACTIVIDAD. 2005-2006

| | GASTOS INTERNO EN I+D / VAB | |
|-------------------------------------|-----------------------------|----------|
| | 2005 (1) | 2006 (2) |
| Agricultura, ganadería y pesca..... | 0,57 | 0,51 |
| Energía | 0,08 | 0,09 |
| Industria..... | 1,72 | 1,51 |
| Construcción..... | 0,02 | 0,37 |
| Servicios..... | 0,13 | 0,14 |

(1) VAB provisional (INE. Contabilidad Regional de España).

(2) VAB avance (INE. Contabilidad Regional de España).

Fuente: CREM. Estadística sobre Actividades de I+D.

16.3.10. SECTOR EMPRESAS. PRINCIPALES RESULTADOS EN I+D SEGÚN RAMA DE ACTIVIDAD. 2005-2006

Porcentajes

| | 2005 | | | 2006 | | |
|--|------------|--------------------|--------------|------------|--------------------|--------------|
| | Gastos I+D | Investigadores EJC | Personal EJC | Gastos I+D | Investigadores EJC | Personal EJC |
| TOTAL | 100,00 | 100,00 | 100,00 | 100,00 | 100,00 | 100,00 |
| AA+BB: Agricultura, ganadería y pesca | 9,76 | 6,82 | 10,42 | 7,45 | 5,67 | 9,57 |
| CA+CB+DF+EE: Energía | 0,98 | 3,56 | 1,83 | 1,19 | 1,86 | 1,21 |
| DA: Industria de la alimentación, bebidas y tabaco | 17,62 | 16,94 | 13,64 | 14,34 | 19,16 | 16,42 |
| DB+DC+DD+DE: Industrias textil y confección, cuero y calzado, madera y corcho y papel | 0,86 | 2,30 | 1,54 | 0,24 | 1,01 | 0,47 |
| DG: Industria química | 24,42 | 15,50 | 15,04 | 16,80 | 12,73 | 13,99 |
| DH: Industria de la transformación del caucho y materias plásticas | 1,02 | 1,06 | 1,35 | 1,57 | 1,23 | 2,00 |
| DI: Industrias de otros productos minerales no metálicos | 0,65 | 0,62 | 0,83 | 1,52 | 2,82 | 2,41 |
| DJ: Metalurgia y fabricación de productos metálicos | 0,81 | 1,30 | 1,16 | 2,04 | 1,16 | 0,93 |
| DK: Industria de la construcción de maquinaria y equipo mecánico | 4,32 | 5,34 | 5,82 | 3,82 | 5,36 | 5,54 |
| DL: Industria de material y equipo eléctrico, electrónico y óptico | 1,18 | 2,42 | 1,81 | 1,11 | 2,31 | 1,53 |
| DM: Fabricación de material de transporte | 14,10 | 0,60 | 8,76 | 12,62 | 0,92 | 4,68 |
| DN: Industrias manufactureras diversas | 0,70 | 1,96 | 1,46 | 0,76 | 1,24 | 1,29 |
| FF: Construcción | 0,64 | 0,48 | 0,96 | 12,57 | 2,95 | 4,60 |
| GG+HH: Comercio y hostelería | 8,73 | 14,98 | 14,21 | 6,44 | 11,50 | 10,30 |
| II: Transporte, almacenamiento y comunicaciones | 0,66 | 1,79 | 2,15 | 0,11 | 0,56 | 0,41 |
| JJ + KK: Intermediación financiera y actividades inmobiliarias y servicios empresariales | 12,74 | 22,64 | 17,43 | 15,81 | 27,18 | 22,90 |
| MM+NN+OO: Otros servicios | 0,79 | 1,67 | 1,60 | 1,62 | 2,35 | 1,74 |

Nota: Algunas ramas de actividad se presentan agregadas por problemas de confidencialidad.
EJC: Equivalencia a jornada completa.

Fuente: CREM. Estadística sobre Actividades de I+D.

16.3.11. SECTOR ADMINISTRACIÓN PÚBLICA. PERSONAL SEGÚN SEXO, OCUPACIÓN, DISCIPLINA CIENTÍFICA Y TIPO DE ADMINISTRACIÓN. 2005-2006

Porcentajes

| | 2005 | | | 2006 | | |
|------------------------------------|--------|-----------------------------------|-----------------------------------|--------|-----------------------------------|-----------------------------------|
| | TOTAL | Adminis- tración del Estado | Adminis- tración Autonómica | TOTAL | Adminis- tración del Estado | Adminis- tración Autonómica |
| TOTAL | 100,00 | 41,33 | 58,67 | 100,00 | 36,73 | 63,27 |
| Ciencias exactas y naturales | 11,66 | 8,65 | 3,02 | 12,96 | 10,10 | 2,86 |
| Ingeniería y tecnología | 11,12 | 9,99 | 1,13 | 15,15 | 13,55 | 1,60 |
| Ciencias médicas | 34,49 | 9,86 | 24,62 | 35,70 | 5,95 | 29,75 |
| Ciencias agrarias | 37,31 | 9,04 | 28,27 | 30,57 | 3,91 | 26,66 |
| Ciencias sociales | 3,12 | 2,24 | 0,88 | 2,75 | 1,26 | 1,49 |
| Humanidades..... | 2,31 | 1,55 | 0,75 | 2,88 | 1,96 | 0,92 |
| MUJERES | 100,00 | 46,35 | 53,65 | 100,00 | 38,22 | 61,78 |
| Ciencias exactas y naturales | 12,87 | 9,38 | 3,49 | 14,33 | 10,88 | 3,45 |
| Ingeniería y tecnología | 8,71 | 8,40 | 0,32 | 11,36 | 10,79 | 0,57 |
| Ciencias médicas | 35,71 | 12,22 | 23,49 | 39,03 | 8,00 | 31,03 |
| Ciencias agrarias | 33,82 | 9,06 | 24,76 | 27,51 | 3,95 | 23,56 |
| Ciencias sociales..... | 4,61 | 3,98 | 0,63 | 3,74 | 2,01 | 1,72 |
| Humanidades..... | 4,27 | 3,31 | 0,95 | 4,03 | 2,59 | 1,44 |
| HOMBRES | 100,00 | 38,05 | 61,95 | 100,00 | 35,74 | 64,26 |
| Ciencias exactas y naturales | 10,87 | 8,17 | 2,70 | 12,05 | 9,58 | 2,47 |
| Ingeniería y tecnología | 12,69 | 11,03 | 1,66 | 17,66 | 15,38 | 2,28 |
| Ciencias médicas | 33,68 | 8,32 | 25,36 | 33,50 | 4,60 | 28,90 |
| Ciencias agrarias | 39,60 | 9,03 | 30,56 | 32,59 | 3,88 | 28,71 |
| Ciencias sociales..... | 2,14 | 1,10 | 1,04 | 2,09 | 0,76 | 1,33 |
| Humanidades..... | 1,02 | 0,40 | 0,62 | 2,11 | 1,54 | 0,57 |
| INVESTIGADORES..... | 100,00 | 37,41 | 62,59 | 100,00 | 27,85 | 72,15 |
| Ciencias exactas y naturales | 10,42 | 6,29 | 4,14 | 11,07 | 6,87 | 4,20 |
| Ingeniería y tecnología | 9,37 | 7,94 | 1,44 | 12,90 | 10,63 | 2,28 |
| Ciencias médicas | 40,36 | 8,34 | 32,01 | 45,19 | 5,44 | 39,75 |
| Ciencias agrarias | 33,21 | 10,37 | 22,84 | 25,43 | 2,84 | 22,59 |
| Ciencias sociales..... | 3,74 | 2,66 | 1,08 | 2,37 | 0,45 | 1,93 |
| Humanidades..... | 2,90 | 1,82 | 1,08 | 3,04 | 1,63 | 1,40 |
| MUJERES INVESTIGADORAS | 100,00 | 42,79 | 57,21 | 100,00 | 27,31 | 72,69 |
| Ciencias exactas y naturales | 12,24 | 7,73 | 4,50 | 11,27 | 6,18 | 5,09 |
| Ingeniería y tecnología | 7,54 | 7,09 | 0,45 | 10,11 | 9,18 | 0,93 |
| Ciencias médicas | 38,86 | 10,94 | 27,93 | 45,25 | 6,36 | 38,89 |
| Ciencias agrarias..... | 31,97 | 9,90 | 22,07 | 26,22 | 3,07 | 23,15 |
| Ciencias sociales..... | 4,79 | 3,89 | 0,90 | 2,93 | 0,62 | 2,31 |
| Humanidades..... | 4,60 | 3,25 | 1,35 | 4,22 | 1,91 | 2,31 |
| HOMBRES INVESTIGADORES | 100,00 | 33,83 | 66,17 | 100,00 | 28,17 | 71,83 |
| Ciencias exactas y naturales | 9,22 | 5,32 | 3,89 | 10,95 | 7,29 | 3,66 |
| Ingeniería y tecnología | 10,59 | 8,50 | 2,10 | 14,60 | 11,50 | 3,10 |
| Ciencias médicas | 41,35 | 6,62 | 34,73 | 45,16 | 4,88 | 40,28 |
| Ciencias agrarias | 34,03 | 10,68 | 23,35 | 24,95 | 2,69 | 22,25 |
| Ciencias sociales..... | 3,04 | 1,84 | 1,20 | 2,03 | 0,34 | 1,69 |
| Humanidades..... | 1,77 | 0,87 | 0,90 | 2,31 | 1,47 | 0,85 |

Nota: Las Instituciones Privadas sin Fines de Lucro (IPSFL) controladas y/o financiadas principalmente por la administración figuran agregadas a la administración correspondiente.

Fuente: CREM. Estadística sobre Actividades de I+D.

16.3.12. SECTOR ENSEÑANZA SUPERIOR. PERSONAL EN I+D SEGÚN DISCIPLINA CIENTÍFICA Y CATEGORÍA DOCENTE POR SEXO Y OCUPACIÓN. 2005-2006

| | TOTAL | Hombres | Mujeres | INVESTIGADORES | Hombres Investigadores | Mujeres Investigadoras |
|---------------------------------|-------|---------|---------|----------------|------------------------|------------------------|
| 2005 | | | | | | |
| DISCIPLINA CIENTÍFICA..... | 4.385 | 2.691 | 1.694 | 3.282 | 2.213 | 1.069 |
| Ciencias exactas y naturales .. | 908 | 622 | 286 | 686 | 501 | 185 |
| Ingeniería y tecnología..... | 312 | 247 | 65 | 253 | 220 | 33 |
| Ciencias médicas..... | 830 | 547 | 283 | 607 | 424 | 183 |
| Ciencias agrarias | 277 | 167 | 110 | 217 | 142 | 75 |
| Ciencias sociales | 1.547 | 809 | 738 | 1.142 | 678 | 464 |
| Humanidades..... | 511 | 299 | 212 | 377 | 248 | 129 |
| 2006 | | | | | | |
| DISCIPLINA CIENTÍFICA..... | 3.710 | 2.349 | 1.361 | 3.295 | 2.134 | 1.161 |
| Ciencias exactas y naturales .. | 489 | 318 | 171 | 438 | 288 | 150 |
| Ingeniería y tecnología..... | 628 | 518 | 110 | 547 | 467 | 80 |
| Ciencias médicas..... | 746 | 449 | 297 | 663 | 402 | 261 |
| Ciencias agrarias | 285 | 171 | 114 | 252 | 157 | 95 |
| Ciencias sociales | 1.096 | 630 | 466 | 977 | 573 | 404 |
| Humanidades..... | 466 | 263 | 203 | 418 | 247 | 171 |
| CATEGORÍA DOCENTE | | | | | | |
| Catedráticos..... | 329 | 272 | 57 | 329 | 272 | 57 |
| Profesores Titulares..... | 1.132 | 687 | 445 | 1.132 | 689 | 443 |
| Profesores Asociados..... | 1.063 | 733 | 330 | 1.052 | 724 | 328 |
| Otros | 1.186 | 657 | 529 | 782 | 449 | 333 |

Fuente: CREM. Estadística sobre Actividades de I+D.

16.4.1. INDICADORES ECONÓMICOS DE LAS EMPRESAS DE ALTA TECNOLOGÍA, POR SECTOR TECNOLÓGICO. 2006 (*)

| | Número de empresas (1) | Cifra de negocios | Venta de productos | Valor añadido |
|---|------------------------|-------------------|--------------------|---------------|
| REGIÓN DE MURCIA | .. | .. | .. | .. |
| MANUFACTURERAS ALTA Y MEDIA-ALTA TECNOLOGÍA (M.A.-M.A.T.).. | 824 | 2.586.370 | 2.298.799 | 716.394 |
| MANUFACTURERAS ALTA TECNOLOGÍA (M.A.T.) | 98 | 169.277 | 120.063 | 53.140 |
| M.A.T. Industria farmacéutica | 11 | 140.361 | 98.916 | 42.903 |
| M.A.T. Máquinas de oficina y material informático | 12 | 2.596 | 1.234 | 638 |
| M.A.T. Componentes electrónicos, aparatos de radio, televisión y telecomunicaciones | .. | .. | .. | .. |
| M.A.T. Instrumentos médicos, de precisión, ópticos y relojería | 67 | 19.865 | 14.759 | 8.106 |
| M.A.T. Construcción aeronáutica y espacial | .. | .. | .. | .. |
| MANUFACTURERAS MEDIA Y ALTA TECNOLOGÍA (M.M.A.T.) | 726 | 2.417.093 | 2.178.736 | 663.254 |
| M.M.A.T. Industria química excepto farmacéutica | 153 | 1.134.567 | 1.111.161 | 310.908 |
| M.M.A.T. Maquinaria y equipos | 315 | 750.394 | 618.622 | 168.769 |
| M.M.A.T. Maquinaria y aparatos eléctricos | 130 | 206.947 | 161.454 | 49.543 |
| M.M.A.T. Industria automóvil | 63 | 110.397 | 92.041 | 22.482 |
| M.M.A.T. Otro material de transporte | 65 | 214.788 | 195.458 | 111.552 |
| SERVICIOS ALTA TECNOLOGÍA (S.A.T.) | .. | .. | .. | .. |
| S.A.T. Correos y Telecomunicaciones | .. | .. | .. | .. |
| S.A.T. Actividades informáticas | .. | .. | .. | .. |
| S.A.T. I+D (Intermediación financiera, servicios I+D) | .. | .. | .. | .. |
| ESPAÑA | .. | .. | .. | .. |
| MANUFACTURERAS ALTA Y MEDIA-ALTA TECNOLOGÍA (M.A.-M.A.T.).. | 22.953 | 180.356.215 | 147.402.741 | 40.862.218 |
| MANUFACTURERAS ALTA TECNOLOGÍA (M.A.T.) | 4.651 | 28.167.399 | 21.177.459 | 7.417.254 |
| M.A.T. Industria farmacéutica | 315 | 12.349.825 | 8.998.147 | 3.562.158 |
| M.A.T. Máquinas de oficina y material informático | 543 | 761.170 | 606.845 | 149.695 |
| M.A.T. Componentes electrónicos, aparatos de radio, televisión y telecomunicaciones | 640 | 6.455.497 | 4.596.293 | 1.148.736 |
| M.A.T. Instrumentos médicos, de precisión, ópticos y relojería | 3.036 | 4.004.492 | 3.081.514 | 1.459.457 |
| M.A.T. Construcción aeronáutica y espacial | 117 | 4.596.415 | 3.894.660 | 1.097.208 |
| MANUFACTURERAS MEDIA Y ALTA TECNOLOGÍA (M.M.A.T.) | 18.302 | 152.188.816 | 126.225.282 | 33.444.964 |
| M.M.A.T. Industria química excepto farmacéutica | 3.053 | 35.290.263 | 29.033.996 | 7.607.178 |
| M.M.A.T. Maquinaria y equipos | 9.549 | 29.920.144 | 23.568.068 | 9.203.954 |
| M.M.A.T. Maquinaria y aparatos eléctricos | 2.422 | 20.586.795 | 17.826.911 | 5.341.703 |
| M.M.A.T. Industria automóvil | 1.760 | 58.729.142 | 49.957.100 | 9.274.854 |
| M.M.A.T. Otro material de transporte | 1.518 | 7.662.472 | 5.839.207 | 2.017.275 |
| SERVICIOS ALTA TECNOLOGÍA (S.A.T.) | 39.362 | 64.260.983 | .. | 30.877.216 |
| S.A.T. Correos y Telecomunicaciones | 6.512 | 42.338.299 | .. | 20.469.638 |
| S.A.T. Actividades informáticas | 31.400 | 20.681.585 | .. | 9.576.543 |
| S.A.T. I+D (Intermediación financiera, servicios I+D) | 1.450 | 1.241.099 | .. | 831.035 |

Nota: Los datos económicos se expresan en miles de euros.

(*) Datos provisionales.

(1) La variable "Número de empresas" para la Región de Murcia es, en realidad, el número de establecimientos. Los mismos corresponden a empresas con sede social en la región.

Fuente: INE. Indicadores de Alta Tecnología.

16.4. OTROS INDICADORES

16.4.2. OCUPADOS EN LAS EMPRESAS DE ALTA TECNOLOGÍA, POR SECTOR TECNOLÓGICO. 2006 (*)

| | REGIÓN DE MURCIA | | ESPAÑA | |
|--|------------------|---|--------------|---|
| | Ocupados (1) | % Ocupados de A.T. sobre total ocupados | Ocupados (1) | % Ocupados de A.T. sobre total ocupados |
| MANUFACTURERAS ALTA Y MEDIA-ALTA | | | | |
| TECNOLOGÍA (M.A.-M.A.T.)..... | 18,6 | 3,1 | 912,7 | 4,6 |
| Manufactureras Alta Tecnología (M.A.T.)..... | 2,1 | 0,4 | 179,9 | 0,9 |
| Manufactureras Media-Alta Tecnología (M.M.A.T.)..... | 16,5 | 2,8 | 732,8 | 3,7 |
| SERVICIOS ALTA TECNOLOGÍA (S.A.T.)..... | 8,4 | 1,4 | 536,4 | 2,7 |
| TOTAL..... | 27,0 | 4,5 | 1.449,1 | 7,3 |

(*) Datos provisionales.

(1) Miles de personas.

Fuente: INE. Indicadores de Alta Tecnología.

16.4.3. PRINCIPALES INDICADORES EN I+D DE LAS EMPRESAS DE ALTA TECNOLOGÍA. 2006

| | REGIÓN DE MURCIA | | ESPAÑA | |
|---|---|---------------------------|---|---------------------------|
| | Manufactureras Alta y Media-Alta Tecnología | Servicios Alta Tecnología | Manufactureras Alta y Media-Alta Tecnología | Servicios Alta Tecnología |
| Número de empresas..... | 60 | 41 | 2.943 | 1.707 |
| Gasto en actividades de I+D (1)..... | 28.857 | 10.507 | 2.475.997 | 1.961.266 |
| Personal empleado en EJC (equivalencia a jornada completa)..... | 310,7 | 212,9 | 27.413,0 | 24.685,4 |

(1) Miles de euros.

Fuente: INE. Estadística sobre Actividades de I+D.

16.4.4. EVOLUCIÓN DE LOS GASTOS EN I+D DE LAS EMPRESAS DE ALTA TECNOLOGÍA, SEGÚN SECTOR TECNOLÓGICO. 2003-2006

Miles de euros

| | REGIÓN DE MURCIA | | | | ESPAÑA |
|---|------------------|--------|--------|--------|-----------|
| | 2003 | 2004 | 2005 | 2006 | 2006 |
| MANUFACTURERAS ALTA Y MEDIA-ALTA | | | | | |
| TECNOLOGÍA (M.A.-M.A.T.)..... | 27.016 | 23.041 | 33.461 | 28.857 | 2.475.997 |
| SERVICIOS ALTA TECNOLOGÍA (S.A.T.)..... | 3.551 | 5.550 | 6.941 | 10.507 | 1.961.266 |
| TOTAL..... | 30.567 | 28.591 | 40.402 | 39.364 | 4.437.263 |

Fuente: INE. Estadística sobre Actividades de I+D.