

12. SANIDAD Y SERVICIOS SOCIALES

Fuentes y notas Principales conceptos

Índice de Gráficos

G-12.1.	Defunciones según la causa de muerte y sexo. 2006	11
G-12.2.	Casos acumulados de sida desde 1981 por práctica de riesgo. Situación a 31-12-2007.....	11
G-12.3.	Evolución de vía inyectada para el consumo de heroína. 1991-2001	12
G-12.4.	Evolución de las tasas de interrupciones del embarazo por mil mujeres entre 15 y 44 años. 1997-2006	12
G-12.5.	Enfermos ingresados por urgencias en los establecimientos sanitarios con régimen de internado. 2006.....	13
G-12.6.	Evolución de los índices de funcionamiento de los establecimientos sanitarios. 1996-2005	13

Índice de tablas

12.1.	Mortalidad	15
12.1.1.	Evolución de las defunciones según la causa de muerte clasificadas por sexos. 2000-2006	15
12.1.2.	Defunciones según la causa de muerte y la edad. Varones. 2006	17
12.1.3.	Defunciones según la causa de muerte y la edad. Mujeres. 2006	19
12.1.4.	Evolución de la tasa bruta de mortalidad infantil. 1986-2006	21
12.1.5.	Evolución de los suicidios: consumación y tentativas. 2000-2006.....	21
12.1.6.	Suicidios consumados según existencia o no de hijos y sexo. 2005-2006.....	22
12.1.7.	Suicidios consumados según edad y sexo. 2005-2006.....	22
12.1.8.	Suicidios consumados según tamaño del municipio de acaecimiento y sexo. 2005-2006	23
12.1.9.	Suicidios consumados según nacionalidad y sexo. 2005-2006.....	23
12.2.	Morbilidad.....	24
12.2.1.	Enfermedades de declaración obligatoria. Casos registrados. 2001-2007.....	24
12.2.2.	Evolución de los enfermos dados de alta en los hospitales según diagnóstico principal y sexo, siendo Murcia provincia de hospitalización. 2002-2006	25
12.2.3.	Evolución de los enfermos dados de alta según sexo y edad, siendo Murcia provincia de hospitalización. 2000-2006.....	27
12.2.4.	Evolución de las estancias causadas según diagnóstico principal y sexo de los enfermos dados de alta, siendo Murcia provincia de hospitalización. 2002-2006.....	28
12.2.5.	Evolución de las estancias causadas según el sexo y la edad, siendo Murcia provincia de hospitalización. 2000-2006.....	30
12.2.6.	Evolución de las estancias medias de los enfermos dados de alta según sexo y diagnóstico principal, siendo Murcia provincia de hospitalización. 2002-2006	31
12.2.7.	Tumores. Evolución de los enfermos dados de alta según sexo y tipo de tumor, siendo Murcia provincia de hospitalización. 2000-2006.....	33
12.2.8.	Incidencia de cáncer en la Región de Murcia. Número de casos y tasas por 100.000 personas-año. 1996	34

12.2.9.	Casos acumulados de SIDA desde 1981. Región de Murcia y España.	34
12.2.10.	Casos acumulados de SIDA desde 1981, por edad a la fecha del diagnóstico, según edad y sexo. Distribución porcentual en la Región de Murcia y en España.....	35
12.2.11.	Casos acumulados de SIDA desde 1981 según factor de riesgo. Distribución porcentual en la Región de Murcia y en España.	35
12.2.12.	Evolución del número de casos de SIDA registrados según año de diagnóstico en la Región de Murcia. 1981-2007	36
12.2.13.	Características generales de todos los casos admitidos a tratamiento por consumo de alcohol. 1987-2001.....	37
12.2.14.	Características generales de los casos admitidos a tratamiento por consumo de sustancias psicoactivas. 1998, 2001.....	38
12.2.15.	Número de fallecidos por reacción aguda tras el consumo de sustancias psicoactivas. 1990-2001	39
12.2.16.	Evolución de la vía inyectada para el consumo de heroína en los admitidos por primera vez a tratamiento ambulatorio. 1991-2001	39
12.3.	Interrupción Voluntaria del Embarazo.....	40
12.3.1.	Evolución de las tasas por 1.000 mujeres entre 15 y 44 años. 1990-2006	40
12.3.2.	Evolución de las interrupciones voluntarias del embarazo según situación laboral de la mujer. 2000-2006.....	40
12.3.3.	Interrupción voluntaria del embarazo según estado civil y edad de la mujer. 2006	41
12.3.4.	Interrupción voluntaria del embarazo según nivel de instrucción y edad de la mujer. 2006.....	41
12.4.	Discapacidades, Deficiencias y Estado de Salud	42
12.4.1.	Personas con discapacidad por grupos de discapacidad y grandes grupos de edad y sexo. 1999 ..	42
12.4.2.	Personas con discapacidad por grupos de deficiencias, grandes grupos de edad y sexo. 1999	43
12.4.3.	Personas con discapacidad según sexo, grandes grupos de edad y máximo grado de severidad. 1999.....	43
12.4.4.	Personas con discapacidad severa o total según grupos de discapacidad, grandes grupos de edad y sexo. 1999.....	44
12.4.5.	Personas que reciben ayuda personal por grupos de discapacidad, grandes grupos de edad y sexo. 1999.....	45
12.4.6.	Personas con discapacidad de 16 a 64 años por relación con la actividad económica y sexo. 1999.....	45
12.5.	Salud y Hábitos Sexuales	46
12.5.1.	Personas de 18 a 49 años, por sexo y tipo de comunicación con los padres sobre sexualidad. 2003	46
12.5.2.	Personas de 18 a 49 años, por sexo y fuente principal de información sexual. 2003	46
12.5.3.	Personas que han tenido relaciones sexuales con parejas ocasionales en el último año y uso de preservativo con estas parejas. 2003.....	46
12.5.4.	Personas de 18 a 49 años por sexo, según identifican los mecanismos de transmisión del VIH. 2003.....	47
12.5.5.	Personas de 18 a 49 años por sexo y actitud frente a personas infectadas por VIH. 2003	47
12.6.	Personal Sanitario.....	48
12.6.1.	Evolución de los profesionales sanitarios colegiados. 2001-2007	48
12.6.2.	Profesionales sanitarios colegiados por sexo y grupos de edad. 2006-2007	48
12.6.3.	Profesionales sanitarios colegiados según situación laboral y sexo. 2006-2007	49

12.6.4.	Personal de atención primaria de salud por áreas de salud, estamento profesional y modelo. Región de Murcia. 2007	50
12.6.5.	Evolución de los recursos humanos en salud mental. 2000-2006.....	51
12.6.6.	Evolución del personal de los establecimientos sanitarios según la categoría. 2000-2006.....	51
12.6.7.	Evolución de los índices de funcionamiento de los establecimientos sanitarios en relación con el personal. 1999-2005.....	51
12.7.	Recursos Sanitarios	52
12.7.1.	Catálogo de centros sanitarios públicos adscritos al mapa sanitario. 2007.....	52
12.7.2.	Evolución del número de hospitales y camas instaladas, según finalidad asistencial. 2004-2007.	52
12.7.3.	Indicadores de salud. 1999-2005	53
12.7.4.	Distribución del número de consultas médicas por tipo de consulta. 1999-2005	53
12.8.	Utilización de los Recursos Sanitarios	54
12.8.1.	Evolución de los servicios prestados en establecimientos sanitarios con régimen de internado. 2000-2006	54
12.8.2.	Evolución de las altas, intervenciones quirúrgicas, partos y necropsias en los establecimientos sanitarios con régimen de internado. 2000-2006.....	56
12.8.3.	Urgencias atendidas en los hospitales y destino de las mismas. 2000-2006	56
12.8.4.	Evolución de los indicadores básicos de los centros hospitalarios. 1999-2005.....	57
12.8.5.	Evolución del número de dosis administradas por tipo de vacuna. 2002-2007	58
12.8.6.	Vacunaciones administradas y cobertura vacunal por áreas de salud. 2007	58
12.8.7.	Evolución del número de niños vacunados por dosis y áreas de salud. 2001-2007.....	59
12.9.	Servicios Sociales	60
12.9.1.	Recursos sociales. 2004-2007	60

Fuentes de Información:

Consejería de Política Social, Mujer e Inmigración. Dirección General de Familia y Menor

Suministra datos sobre recursos sociales y actuaciones del servicio del menor.

Consejería de Sanidad y Consumo. Dirección General de Planificación, Financiación Sanitaria y Política Farmacéutica.

Ofrece información sobre delimitación de las zonas y áreas de salud, recursos de atención primaria y otros recursos extra-hospitalarios, así como de atención hospitalaria.

Consejería de Sanidad y Consumo. Dirección General de Salud Pública

Informa directamente sobre incidencia del SIDA en la Región de Murcia, casos de enfermedades de declaración obligatoria, vacunaciones y vigilancia de la calidad sanitaria de las aguas de baño.

Consejería de Sanidad y Consumo. Dirección General de Salud Pública. Sistema de Información sobre Toxicomanías (SITCAM). Observatorio Regional sobre Drogas

Se recogen datos sobre consumo de alcohol, consumo de sustancias psicoactivas y drogas.

Consejería de Sanidad y Consumo. Servicio de Epidemiología. Registro de Cáncer.

Recoge datos sobre la incidencia del cáncer sobre la población.

CREM y Servicio de Epidemiología. Mortalidad por causas

Se trata de una publicación fruto de la colaboración entre el CREM y el Servicio de Epidemiología, y que tiene como primer año de referencia 1989. Su objetivo principal es ofrecer información sobre las causas de defunción y su distribución por edad, sexo y área geográficas, así como algunos indicadores para que puedan ser utilizados por los diferentes niveles de actuación de la Administración Sanitaria.

Para toda la Región de Murcia se presentan las tasas de mortalidad global, las tasas específicas por edad y sexo, las tasas de mortalidad infantil, las tasas específicas por causa y las tablas de vida. En las áreas sanitarias se calcula la Razón de Mortalidad Estándar para cada uno de los sexos.

A partir de 1999 esta en vigor la Décima Revisión (CIE10) de la Clasificación de enfermedades según la causa de muerte.

CREM. Movimiento natural de la población

En virtud de un Acuerdo de Colaboración con el INE, el Centro Regional de Estadística se hace cargo de la elaboración de la estadística del Movimiento Natural de la Población para los fenómenos demográficos acaecidos en su ámbito territorial a partir del año 1986. Se ofrecen datos a nivel municipal.

INE. Encuesta continua de presupuestos familiares

La Encuesta Continua de Presupuestos Familiares (ECPF) iniciada por el INE en enero de 1985, suministra información trimestral y anual sobre la naturaleza y destino de los gastos de consumo, así como sobre diversas características relativas a las condiciones de vida de los hogares.

La encuesta ha sido objeto de una reforma metodológica a partir del tercer trimestre de 1997, con ajustes en la mecánica de recogida y un incremento del tamaño muestral, lo que permite realizar estimaciones por comunidades autónomas.

En la estimación del gasto de consumo de los hogares desde la implantación de la ECPF base 1997 se han utilizado proyecciones de población basadas en el Censo de Población de 1991. Estas proyecciones fueron revisadas y comenzaron a aplicarse en la publicación de datos provisionales a partir del segundo trimestre de 2002.

En el cuarto trimestre de 2003 se han utilizado por primera vez los datos poblacionales procedentes del Censo de Población 2001, lo que implica una nueva revisión de las magnitudes empleadas hasta ahora por la encuesta, basadas en las diferentes proyecciones de población realizadas a partir del Censo de Población de 1991.

INE. Encuesta de morbilidad hospitalaria

La Encuesta de Morbilidad Hospitalaria se realiza anualmente desde 1951, aunque su cobertura era parcial pues sólo incluía con carácter obligatorio a los hospitales públicos y se efectuaba el estudio de la morbilidad entendiendo al diagnóstico de entrada, lo cual no siempre se adaptaba a la realidad, pues en algunos casos estos diagnósticos no se elevan a definitivos. La Encuesta fue reformada en 1977 recogiendo información tanto de los hospitales públicos como privados y tiene como objeto conocer la estructura y evolución de la morbilidad atendida en los hospitales.

Desde un primer momento se puso de manifiesto que, para cumplir los objetivos previstos, era necesario que los hospitales estuvieran dotados de un registro sistemático de todos los enfermos que ingresan y salen del mismo. Por Real Decreto 1360/1976 de 21 de mayo se estableció el uso obligatorio en todos los hospitales, tanto públicos como privados, de un Libro de Registro de enfermos donde se recoge una serie de datos sobre los enfermos.

Los objetivos de esa encuesta son: Conocer la morbilidad general atendida en los hospitales del país en función del diagnóstico definitivo o de salida, determinar la estancia media en el hospital por tipo de diagnóstico, conocer la incidencia y la prevalencia de los diferentes diagnósticos, servir de base para determinar al ámbito de influencia o "grado de atracción" de los hospitales, servir de punto de partida a estudios en profundidad sobre determinadas enfermedades.

El cumplimiento de los objetivos de esta encuesta queda garantizado por el uso obligatorio del Libro de Registro de Enfermos y la Ficha del Enfermo que suponen un registro sistemático de todos los enfermos que ingresan y salen del hospital.

En el momento actual, en un gran número de hospitales se ha producido la informatización del Libro de Registro de Enfermos o se ha implantado el nuevo Sistema de Información al Alta Hospitalaria: Conjunto Mínimo Básico

de Datos (CMBD) que aunque es considerado fundamentalmente como un instrumento de gestión, los datos que contiene permiten cubrir los objetivos de la Encuesta.

Se realiza un muestreo estratificado en dos etapas donde los hospitales constituyen las unidades de primera etapa y los enfermos las de segunda etapa o unidades elementales objeto de investigación. El volumen global de la muestra es del 75% en cuanto al número de hospitales y de aproximadamente el 45% respecto al volumen de enfermos dados de alta.

INE. Encuesta de salud y hábitos sexuales

La finalidad principal de esta encuesta es obtener datos sobre la frecuencia de conductas sexuales relacionadas con el riesgo de infección por VIH, sobre las medidas de prevención adoptadas por la población ante una nueva relación sexual y sobre las opiniones y actitudes de la población ante la infección por VIH/sida, sus mecanismos de transmisión y los medios de prevención.

La población entrevistada la forman las personas de 18 a 49 años de edad.

INE. Encuesta sobre discapacidades, deficiencias y estados de salud

La primera encuesta sobre discapacidades, deficiencias y minusvalías se realizó en 1986 y permitió cuantificar e identificar los distintos tipos de discapacidades de la población española de acuerdo a la Clasificación Internacional de Deficiencias, Discapacidades y Minusvalías (CIDDM) de la OMS. La nueva encuesta que se ha realizado en el año 1999, no puede considerarse una repetición exacta de la anterior. Entre las novedades que introduce cabe destacar:

Se amplía significativamente la cantidad de información desde la perspectiva de la persona.

-Se estudia para cada tipo de discapacidad, el número y características de las personas que padecen según el grado de severidad (leve, moderada o grave). Así si la anterior encuesta permitió conocer el número de personas que padecían algún tipo de discapacidad, el nuevo proyecto tiene previsto clasificar éste según el nivel de gravedad permitiendo estimar el número de personas dependientes.

-Se investiga el tipo de ayudas que reciben.

-Se analiza la utilización de servicios sociales y sanitarios.

-Se introducen preguntas que permiten deducir el grado de atracción de las distintas provincias como consecuencia del padecimiento de la discapacidad.

-Por último, el marco integrador de las estrategias de salud que se desarrollan en nuestro país, precisa de otro tipo de información adicional sobre morbilidad percibida que, aunque quede fuera del fenómeno de la discapacidad, resulta imprescindible, tanto para determinar las diferencias socio-sanitarias existentes entre el colectivo que padece discapacidades y el que no las padece, como para conocer otros problemas de salud que también afectan a la población. Esta nueva perspectiva incluida en la investigación abarca diversos temas de interés general sobre autovaloración del estado de salud, características antropométricas, limitaciones temporales de las actividades cotidianas, accidentalidad en el hogar, en lugares de ocio,..., prevalencia de enfermedades crónicas, hábitos de vida, medida de la utilización de los servicios, victimación.

Fases de la encuesta:

Primera fase: Cuestionario de Hogar: se intenta captar a todos los miembros del hogar o personas residentes en el hogar entrevistado que padecieran alguna discapacidad o limitación. Asimismo, se solicitaba información de todos los residentes en el hogar (miembros del hogar y otras personas residentes en el hogar).

Segunda fase:

a) Cuestionario de discapacidades y deficiencias (personas de 6 y más años). Se abría un cuestionario de discapacidades y deficiencias a cada una de las personas de 6 o más años que manifestaban en el cuestionario de hogar que padecían alguna discapacidad.

b) Cuestionario de limitaciones y deficiencias (personas de 0 a 5 años). Se abría un cuestionario de limitaciones y deficiencias a cada niño menor de 6 años para el que figuraba alguna limitación en el cuestionario hogar.

Tercera fase: Cuestionario de salud. En esta etapa se recogía información de un único miembro de cada hogar seleccionado aleatoriamente dentro del hogar.

Ámbito poblacional: La investigación cubre el conjunto de personas que residen en viviendas familiares principales.

Ámbito geográfico: La encuesta se realizó en todo el territorio nacional, incluidas Ceuta y Melilla.

Ámbito temporal: La recogida de la información se realizó durante el segundo trimestre de 1999.

Tipo de muestreo: Como tipo de muestreo se ha utilizado un muestreo bietápico estratificado. En primera etapa se seleccionaron secciones censales. En cada provincia las secciones se agrupan en estratos según la importancia demográfica del municipio al que pertenecen y la categoría socioeconómica de los hogares ubicados en las mismas. En segunda etapa se seleccionaron viviendas familiares, con igual probabilidad mediante muestreo sistemático con arranqueo aleatorio. Para la cumplimentación del cuestionario de salud se seleccionó aleatoriamente una persona dentro del hogar.

Tamaño de la muestra: Para cubrir los objetivos de la encuesta de poder facilitar estimaciones con un determinado grado de fiabilidad a nivel nacional y provincial, se seleccionó una muestra de 79.000 viviendas distribuidas en 3.000 secciones censales. La muestra se distribuyó entre provincias asignando una parte uniformemente y otra proporcional al tamaño de la provincia. El número medio de entrevistas por sección fue de 25, lo que supuso investigar un total de 220.000 personas.

Interpretación de los resultados: El factor medio de elevación de esta encuesta es de 175, es decir, cada persona observada en la muestra representa en media, aproximadamente, a unas 175 personas de la población. En aquellas tablas en que figuren cifras correspondientes a menos de 25 observaciones muestrales (en datos elevados aproximadamente 4.400 personas), éstos deben ser tomados con precaución debido a que pueden estar afectados de elevados errores de muestreo.

INE. Estadística de indicadores hospitalarios

Al año 1984 se refiere la primera monografía publicada. Actualmente esta estadística proporciona un conjunto de indicadores básicos que sintetizan los recursos de personal y de dotación, ya sea instalada o en funcionamiento de que disponen los establecimientos sanitarios con régimen de internado en España, así como la actividad tanto médica como quirúrgica. Esta información atiende a dos clasificaciones, de finalidad y dependencia funcional.

INE. Estadística del suicidio en España

La investigación del fenómeno suicidógeno tropieza con problemas que se derivan, en primer lugar, de la dificultad de establecer la certidumbre de que haya existido efectivamente una decisión de acabar con la propia vida, de determinar las indicaciones verdaderas que han inducido a esta decisión, y, en segundo término, de la mecánica judicial que se sigue en los actos que de dicho fenómeno se derivan y que trae como consecuencia, sobre todo, la pérdida de información de gran número de tentativas de suicidio que, por no haber exigido internamiento hospitalario, no ha dado lugar a apertura de procedimiento judicial alguno.

Con la edición de los datos correspondientes a 1986 se inicia la publicación anual de esta Estadística.

Antes de esta publicación los datos se extraían del Anuario Estadístico de España.

INE. Movimiento natural de la población

Las estadísticas de Movimiento Natural de la Población que se refieren básicamente a los nacimientos, matrimonios y defunciones ocurridos en territorio español, constituyen unos de los trabajos de mayor tradición en el Instituto Nacional de Estadística. El primer volumen se publicó en el año 1863 por la Junta General de Estadística del Reino conteniendo datos relativos al periodo 1858-1861, obtenidos a partir de los registros parroquiales. Desde entonces se viene publicando en España información de los fenómenos demográficos sin más interrupción que durante los años 1871 a 1885, época de implantación del Registro Civil, de donde se obtendrían en lo sucesivo los datos para estas estadísticas.

Todas las estadísticas englobadas dentro del Movimiento Natural de la Población recogen los datos de los boletines estadísticos cumplimentados en el momento de inscribir estos hechos demográficos en el Registro Civil.

En el año 1975 estas estadísticas son modificadas en algunos de los conceptos utilizados, los boletines usados y el procedimiento de explotación empleado, con el fin de ajustarse a los conceptos demográficos reconocidos internacionalmente.

Antes de este año todos los datos iban referidos al lugar de inscripción. Posteriormente las clasificaciones básicas son referidas al lugar de residencia del causante del suceso. Por otra parte se consideraban nacidos vivos a los que sobrepasaban 24 horas de vida y por lo tanto no se incluían ni en los nacimientos ni en las defunciones. Coincidió esta definición con la aceptada legalmente y que establece el código civil (art. 30). Después de 1975 se considera nacido vivo a toda persona que nace con vida independientemente del periodo que viva.

INE. Movimiento natural de la población. Defunciones según la causa de muerte

La clasificación de las defunciones atendiendo a la causa de muerte se remonta a la información correspondiente al decenio 1861-1870. Esta primera clasificación tuvo únicamente 5 enfermedades. Posteriormente, la causa de muerte se clasificó según la lista de 99 diagnósticos del Dr. Bertillón que constituyó el origen de la Clasificación Internacional de Enfermedades (CIE) de la Organización Mundial de la Salud (OMS). Hoy en día esta clasificación consta de más de 6000 enfermedades.

Pero no será hasta 1951 cuando se pueda hablar de la estadística moderna sobre causas de muerte, ya que se establecen las reglas internacionales para la selección de la "causa básica" de defunción a partir de una cadena de enfermedades denominadas por la OMS, inmediata, intermedia, fundamental y otros procesos.

A partir de 1975 esta estadística se publica en monografía independiente del resto del Movimiento Natural de la Población. (Ver fuentes de información del capítulo 2 del Tomo I).

Las causas de muerte se clasifican, actualmente, de acuerdo con la Clasificación Internacional de Enfermedades de la OMS (Novena Revisión de 1975), con cuatro dígitos.

La Primera Clasificación de enfermedades data de 1893 y nace de la necesidad de clasificar las enfermedades de una forma consistente y lógica, por un solo criterio. En 1900 se revisa por primera vez y se toma el acuerdo de revisarla periódicamente cada 10 años por expertos de todos los países, en reuniones, actualmente convocadas por la OMS.

A partir de 1999 está en vigor la Décima Revisión (CIE10).

INE. Profesionales sanitarios colegiados

El objetivo de esta estadística es conocer el número de profesionales sanitarios colegiados existentes en España. Se viene elaborando en el INE desde el año 1.953. Tiene periodicidad anual y se obtienen resultados nacionales y provinciales que se publican en el Anuario Estadístico de España. La recogida de información se realiza a través de los Consejos Generales de Colegios, excepto los datos referidos a médicos y diplomados en enfermería, que se recogen a través de los Colegios Profesionales por las Delegaciones Provinciales del INE.

Ministerio de Sanidad y Consumo. Catálogo nacional de hospitales

El Catálogo Nacional de Hospitales viene publicándose anualmente desde 1962. Su objetivo es ofrecer información básica de los hospitales existentes en el conjunto del territorio nacional.

Ministerio de Sanidad y Consumo. Estadística de establecimientos sanitarios con régimen de internado

La Estadística de Establecimientos Sanitarios con régimen de internado recoge información con periodicidad anual sobre recursos humanos y materiales, y sobre actividad asistencial y económica en el sector hospitalario, tanto público como privado.

Desde el año 1972, fecha a que se refiere la primera monografía publicada, esta estadística ha sido objeto de sucesivas modificaciones tendentes a perfeccionar la información suministrada. Por ello se ha adaptado a los cambios producidos en el sistema sanitario público, en especial la nueva estructura de Atención Especializada que unifica el Hospital con los Centros de Especialidades, de él dependientes. Además la aprobación de las Normas de Adaptación de los Centros de Asistencia Sanitaria al nuevo Plan General de Contabilidad de 1990, hizo necesario modificar los cuadros económicos de la Estadística. Por este motivo, a partir del año 1995, se utiliza un nuevo formato de cuestionario que no supone una ruptura definitiva del formato actual. Hasta ese mismo año se realiza por el INE en colaboración del Ministerio de Sanidad y Consumo y las Consejerías de Salud de las Comunidades Autónomas. Desde 1996, es el Ministerio el encargado de realizarla.

Ministerio de Sanidad y Consumo. Interrupción voluntaria del embarazo

En España se llevan a cabo Interrupciones voluntarias del embarazo desde la promulgación de la Ley Orgánica 9/1985 de despenalización de los abortos practicados en determinados supuestos.

La Ley protege y ampara mediante el secreto estadístico los datos referentes a la identidad de las mujeres y de los centros sanitarios. En este marco las Consejerías de Sanidad de las Comunidades Autónomas envían la información a la Dirección General de Salud Pública del Ministerio de Sanidad y Consumo.

Ministerio de Sanidad y Consumo. Secretaría General de Sanidad

Proporciona información sobre la dotación de personal del Sistema Nacional de Salud que tiene como finalidad la atención primaria.

Servicio Murciano de Salud. Subdirección General de Salud Mental

La Subdirección General de Salud Mental ofrece datos sobre recursos humanos y programas de aquellos centros en los que desarrolla su labor.

Principales conceptos:

Altas: Enfermos dados de altas en el año. Sólo incluye las altas de los enfermos que han producido estancias. Se consideran las altas de cada una de las actividades asistenciales; por tanto, en un centro con distintas actividades asistenciales, un enfermo puede originar varias altas, si ocupa cama sucesivamente en varias de ellas.

Áreas de salud: La Ley General de Sanidad de 25 de abril de 1986, en su artículo 56 establece la competencia de las Comunidades Autónomas para delimitar y constituir en su territorio demarcaciones denominadas Áreas de Salud, como estructuras fundamentales del sistema sanitario, responsabilizadas de la gestión sanitaria de los Centros y Establecimientos Sanitarios de la Comunidad Autónoma en su demarcación territorial y de las prestaciones sanitarias y programas sanitarios a desarrollar por ellos.

Para esta ordenación se utiliza el Mapa Sanitario que es una herramienta de planificación mediante la que se define la organización del sistema sanitario, con objeto de garantizar la mayor accesibilidad posible de los usuarios y la eficacia del sistema. Ello implica una interrelación profunda con su entorno, permeable a sus cambios y, en especial, a las modificaciones ocurridas en la población. Por ello es necesario adecuar de forma continua el Mapa Sanitario de la Región de Murcia, que se aprueba por Orden de 12 de Mayo de 2005 de la Consejería de Sanidad y Consumo, y que divide cada Área de Salud en distintas Zonas de Salud, abarcando cada una de ellas los siguientes municipios

Área I: Albudeite, Alcantarilla, Alhama de Murcia, Beniel, Campos del Río, Librilla, Mula, Murcia, Pliego, Santomera.

Área II: Cartagena, Fuente Alamo, Mazarrón, La Unión, Los Alcázares, San Javier, San Pedro del Pinatar, Torre Pacheco.

Área III: Águilas, Aledo, Lorca, Puerto Lumbreras, Totana.

Área IV: Bullas, Calasparra, Caravaca, Cehegín, Moratalla.

Área V: Jumilla, Yecla.

Área VI: Abanilla, Abarán, Alguazas, Archena, Blanca, Ceutí, Cieza, Fortuna, Lorquí, Molina de Segura, Ojós, Ricote, Las Torres de Cotillas, Ulea, Villanueva del Río Segura.

Camas en funcionamiento: Camas que están en condiciones de ser utilizadas por estar dotadas de personal y servicios. Este concepto se utiliza como unidad de medida de la capacidad de los establecimientos. Incluye las camas de cuidados generales, especiales e incubadoras fijas, destinadas a la atención continuada de pacientes ingresados.

Camas instaladas: Camas que están en condiciones de funcionar aunque no cuente con el personal y equipamiento necesario.

Consultas externas: No contabilizan las intervenciones quirúrgicas a enfermos en régimen ambulatorio.

Deficiencia: Se considera deficiencia a efectos de la encuesta cualquier pérdida o anomalía de un órgano, o de la función propia de ese órgano, que haya dado lugar a una o varias discapacidades.

Discapacidad: Se entiende por discapacidad, a efectos de la Encuesta, toda limitación grave que afecte o se espere que vaya a afectar durante más de 1 año a la actividad del que la padece y tenga su origen en una deficiencia. Se considera que una persona tiene una discapacidad aunque la tenga superada con el uso de ayudas técnicas externas.

Enfermos ingresados: Enfermos a los que se les ha asignado cama de cuidados normales, en el año. No incluye ni hospitalizaciones de día (sin internamiento), ni las atenciones exclusivamente por el Servicio de Urgencia, ni los enfermos que acuden al hospital únicamente para servicios de rehabilitación.

Establecimiento sanitario con régimen de internado: Edificio, parte de edificio o conjunto de edificios, que bajo una única dirección, tiene como finalidad principal prestar asistencia médica o médico-quirúrgica, a los enfermos ingresados en el mismo.

Estancias causadas: Suma de los días que las camas del centro han estado ocupadas durante el año. Los días que los enfermos han estado en Unidades de Cuidados Especiales sólo se contabilizan en este apartado cuando la cama o incubadora de cuidados normales haya estado reservada. No incluyen las sesiones de diálisis.

Finalidad del centro hospitalario: Especialidad médica a la que está dedicado más del 50% de las camas en funcionamiento del establecimiento. En el caso de que ninguna especialidad alcance dicho porcentaje, se considera al centro como hospital general.

Indicadores básicos de los centros hospitalarios:

Ingresos día: Total ingresos en un año/365 días.

Presión urgencias: Número de ingresos urgentes x 100/número de ingresos totales.

Índice de mortalidad: Número de fallecidos x 100/número de ingresos totales.

Estancia media: Estancias causadas/enfermos dados de alta.

Índice de ocupación: Estancias causadas x 100/camas en funcionamiento x 365 días.

Índice de rotación: Enfermos dados de alta x 100/camas en funcionamiento.

Limitación: Se considera una limitación a efectos de la encuesta sobre Discapacidades, Deficiencias y Estados de Salud, toda dificultad grave o importante que afecte a niños menores de 6 años y tenga su origen en una deficiencia.

Personal ayudantes sanitarios: auxiliares de clínica, técnicos sanitarios y otros con función sanitaria.

Personal de enfermería: ATS y diplomados en enfermería, matronas y fisioterapeutas, y otros titulados de grado medio con función sanitaria.

Personal de los centros hospitalarios: Incluye exclusivamente el personal efectivo del centro. Cada persona se clasifica de forma excluyente en un único grupo.

Personal no sanitario: personal de dirección y gestión, asistentes sociales, personal de oficio, otros titulados superiores y medios con función no sanitaria, administrativos y otro personal.

Quirófanos: Salas destinadas a la intervención o atención quirúrgica del enfermo, dotadas de una mesa de operaciones y con dotación para ser utilizadas. Debe tener:

Iluminación ajustable de poder suficiente que permita un trabajo delicado.

Condiciones asépticas que deben incluir la provisión de instrumentos estériles y locales para cambio de ropas del personal.

Provisión de anestesia más complejo que la que puede proporcionarse en las salas de hospitalización; por ejemplo, anestesia general, espinal o epidural, o bloqueo nervioso con anestésicos locales.

Las salas de operaciones dobles o gemelas, siempre que permitan atender a dos pacientes simultáneamente se consideran como dos quirófanos. No se consideran quirófanos las salas de extracción dental u otro tipo de cirugía que contenga una silla dental.

Riesgo acumulado hasta los 74 años (Incidencia del cáncer): Representa una forma de estandarización directa que

elimina la necesidad de utilizar una población estándar. Además, tiene una interpretación teórica ya que representa la probabilidad de padecer la causa considerada desde el nacimiento hasta cumplir 75 años de edad.

Salas de consulta externa: Salas destinadas a consultas con pacientes en régimen ambulatorio. Se excluyen las dedicadas específicamente a consultas de urgencia.

Severidad de la Discapacidad: La severidad de la discapacidad hace referencia al grado de dificultad que tiene la persona para realizar una determinada actividad, sin ayuda (si no la recibe) o con ayudas (en el caso de que las reciba).

Tasa ajustada por edad (Incidencia del cáncer): Las tasas ajustadas por edad son tasas estandarizadas por el método directo utilizando como referencia la población europea estándar y la población europea estándar truncada de 35 a 64 años.

Tasa bruta de mortalidad infantil: Fallecidos con menos de 1 año x 1.000/total de nacidos vivos.

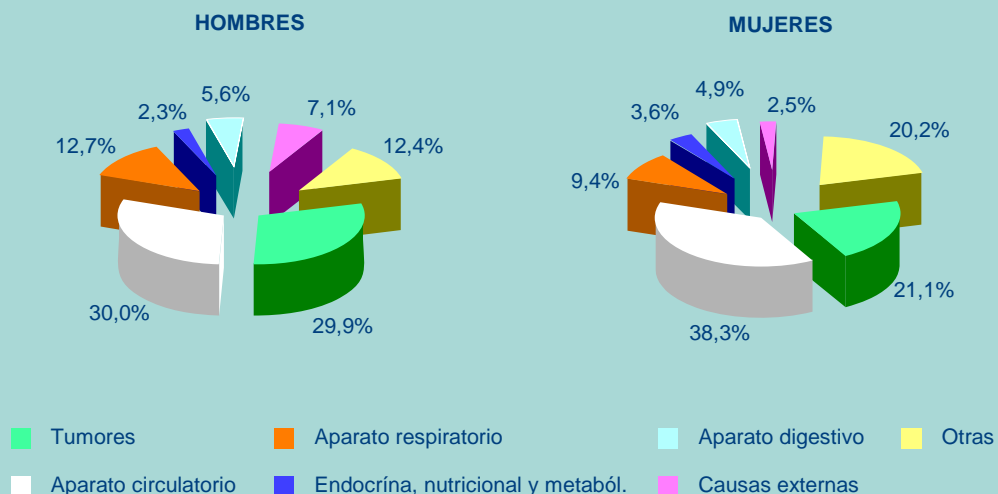
Zonas de salud: A fin de facilitar la puesta en marcha del nuevo sistema de Salud, en cumplimiento de lo dispuesto en el artículo 62.1 de la Ley General de Sanidad y en el Real Decreto 137/1984 de 11 de enero en su artículo 1.2, se procedió por Decreto Regional de 18 de julio de 1986, a delimitar las Zonas de Salud de la Región de Murcia, como divisiones mínimas de las Áreas de Salud, que se configuran como marcos territoriales de la atención primaria, para asegurar la máxima operatividad y eficacia y como primer paso para la organización general del sistema sanitario de la Comunidad Autónoma de la Región de Murcia.

La población protegida por la Seguridad Social en cada zona oscila entre 5.000 y 25.000 habitantes (aunque estos límites se pueden alterar excepcionalmente si es en un medio urbano con gran concentración de población o en un medio rural donde exista gran dispersión geográfica). Si la zona está constituida por varios municipios se fija un municipio cabecera cuya ubicación no puede estar distante del resto de los municipios un tiempo superior a treinta minutos con los medios habituales de locomoción y en él se ubica el Centro de Salud.

Al considerarse el Mapa Sanitario una herramienta dinámica, permeable a los cambios del entorno, es necesario adecuarlo a las nuevas necesidades sanitarias. Por ello la Orden de 12 de mayo de 2005 de la Consejería de Sanidad y Consumo aprueba el Mapa Sanitario de la Región de Murcia.

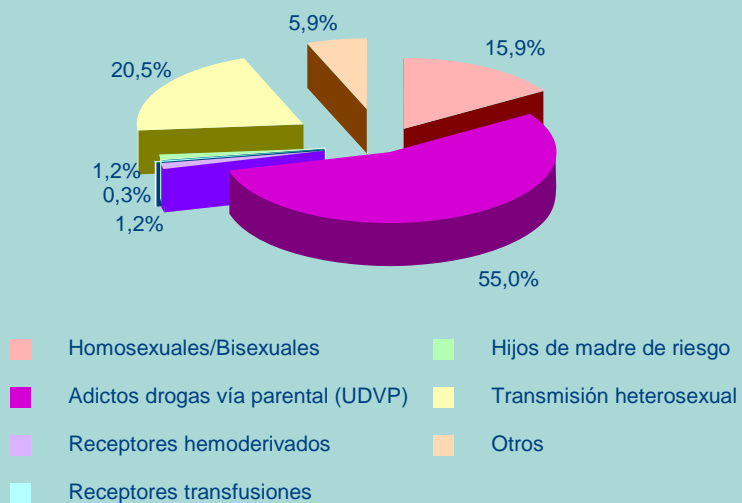
Al considerarse el mapa sanitario una herramienta dinámica en función de las modificaciones ocurridas en el entorno para una mayor eficiencia del sistema, el Plan de Salud de la Región de Murcia 1998-2000, en su objetivo 23, recoge la necesidad de revisar las áreas y zonas de salud. Por ello se disponen modificaciones en la Orden de 13 de octubre de 1999, (BORM nº 251), de la Consejería de Sanidad y Consumo, por la que se aprueba el mapa sanitario de la Región de Murcia.

G-12.1. Defunciones según la causa de muerte y sexo. 2006



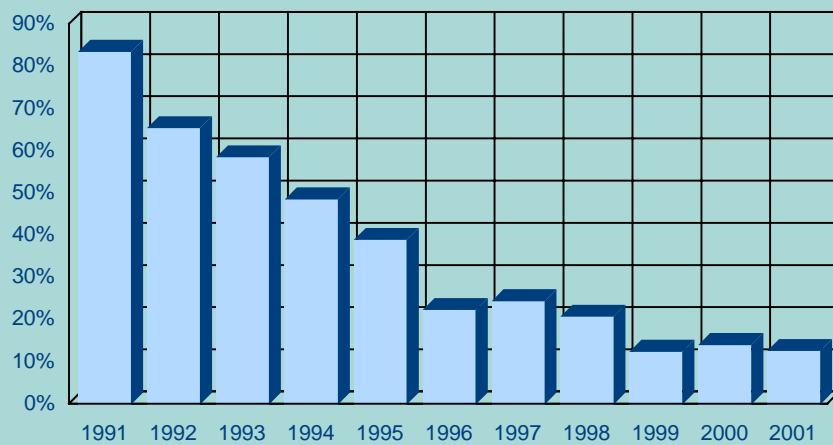
Fuente: CREM y Servicio de Epidemiología. Mortalidad por causas.

G-12.2. Casos acumulados de SIDA desde 1981 por práctica de riesgo. Situación a 31-12-2007



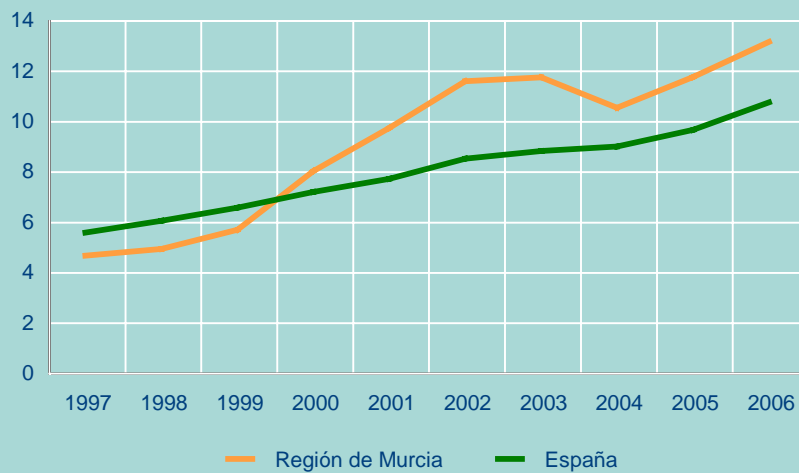
Fuente: Consejería de Sanidad y Consumo. Dirección General de Salud Pública

G-12.3. Evolución de vía inyectada para el consumo de heroína. 1991-2001



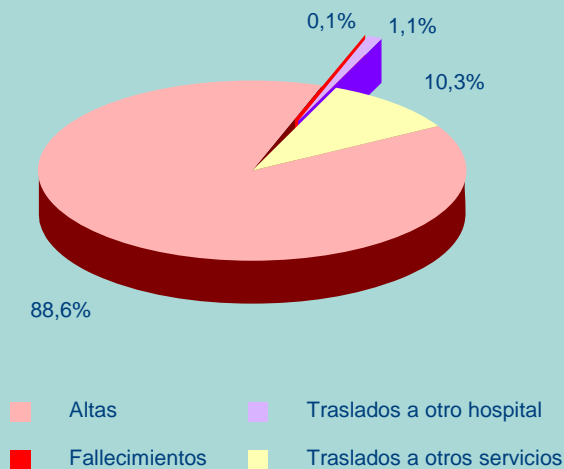
Fuente: Consejería de Sanidad y Consumo. Dirección General de Salud Pública. Sistema de Información sobre Toxicomanías (SITCAM). Observatorio Regional sobre Drogas.

G-12.4. Evolución de las tasas de interrupciones del embarazo por mil mujeres entre 15 y 44 años. 1997-2006



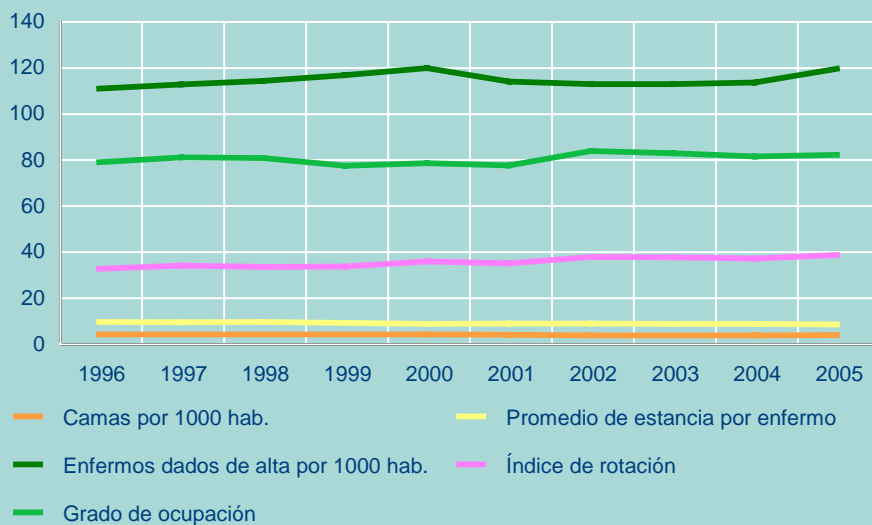
Fuente: Ministerio de Sanidad y Consumo. Interrupción voluntaria del embarazo.

G-12.5. Enfermos ingresados por urgencias en los establecimientos sanitarios con régimen de internado. 2006



Fuente: Ministerio de Sanidad y Consumo. Estadística de Establecimientos Sanitarios en Régimen de Internado

G-12.6. Evolución de los índices de funcionamiento de los establecimientos sanitarios. 1996-2005



Fuente: INE. Estadística de Indicadores Hospitalarios

12.1.1. EVOLUCIÓN DE LAS DEFUNCIONES SEGÚN LA CAUSA DE MUERTE CLASIFICADAS POR SEXOS. 2000-2006 (Continúa)

	REGIÓN DE MURCIA							ESPAÑA
	2000	2001	2002	2003	2004	2005	2006	2005
I. Ciertas enfermedades infecciosas y parasitarias.	149	164	156	161	163	155	196	7.493
Hombres	86	98	86	81	99	97	109	4.257
Mujeres	63	66	70	80	64	58	87	3.236
II. Neoplasias	2.221	2.317	2.460	2.363	2.486	2.438	2.501	100.206
Hombres	1.399	1.470	1.503	1.497	1.530	1.548	1.543	62.664
Mujeres	822	847	957	866	956	890	958	37.542
III. Enfermedades de la sangre y de los órganos hematopoyéticos	29	22	25	28	12	37	26	1.316
Hombres	14	13	10	14	5	21	11	558
Mujeres	15	9	15	14	7	16	15	758
IV. Enfermedades endocrinas, nutricionales y metabólicas	314	342	317	334	303	299	283	12.421
Hombres	128	127	129	128	112	114	118	4.857
Mujeres	186	215	188	206	191	185	165	7.564
V. Trastornos mentales y del comportamiento	239	260	269	275	221	230	220	12.539
Hombres	70	94	90	87	75	82	79	4.156
Mujeres	169	166	179	188	146	148	141	8.383
VI-VIII Enfermedades del sistema nervioso y de los órganos de los sentidos	194	234	275	368	302	378	398	15.697
Hombres	80	99	106	155	129	150	140	6.166
Mujeres	114	135	169	213	173	228	258	9.531
IX. Enfermedades del sistema circulatorio	3.343	3.209	3.206	3.297	3.266	3.372	3.291	126.907
Hombres	1.493	1.447	1.442	1.419	1.443	1.485	1.547	57.742
Mujeres	1.850	1.762	1.764	1.878	1.823	1.887	1.744	69.165
X. Enfermedades del sistema respiratorio	1.077	1.007	1.125	1.185	1.118	1.305	1.084	47.089
Hombres	634	623	686	710	694	763	658	27.183
Mujeres	443	384	439	475	424	542	426	19.906
XI. Enfermedades del sistema digestivo	478	449	468	481	517	519	510	19.624
Hombres	276	260	257	272	281	292	287	10.541
Mujeres	202	189	211	209	236	227	223	9.083
XII. Enfermedades de la piel y del tejido subcutáneo	22	21	23	22	19	31	40	1.107
Hombres	9	6	10	5	3	7	15	344
Mujeres	13	15	13	17	16	24	25	763
XIII. Enfermedades del sistema osteomuscular y del tejido conjuntivo	65	71	69	80	72	83	83	3.596
Hombres	23	26	23	18	18	22	28	1.099
Mujeres	42	45	46	62	54	61	55	2.497
XIV. Enfermedades del sistema genitourinario	257	277	276	321	297	301	333	9.567
Hombres	125	141	126	128	133	143	150	4.532
Mujeres	132	136	150	193	164	158	183	5.035
XV. Embarazo, parto y puerperio	-	-	-	1	-	1	-	18
Hombres	-	-	-	-	-	-	-	-
Mujeres	-	-	-	1	-	1	-	18

12.1.1. EVOLUCIÓN DE LAS DEFUNCIONES SEGÚN LA CAUSA DE MUERTE CLASIFICADAS POR SEXOS. 2000-2006 (Conclusión)

	REGIÓN DE MURCIA							ESPAÑA
	2000	2001	2002	2003	2004	2005	2006	2005
XVI. Ciertas afecciones originadas en el período perinatal	38	41	42	33	46	41	45	942
Hombres	19	23	28	18	29	28	25	552
Mujeres	19	18	14	15	17	13	20	390
XVII. Malformaciones congénitas, deformidades y anomalías cromosómicas	66	42	60	56	39	46	33	962
Hombres	39	27	31	28	26	24	20	513
Mujeres	27	15	29	28	13	22	13	449
XVIII. Síntomas, signos y hallazgos anormales clínicos y de laboratorio, NCOP.....	210	186	189	188	183	183	187	10.969
Hombres	91	78	65	62	69	57	64	4.807
Mujeres	119	108	124	126	114	126	123	6.162
XX. Causas externas	502	498	484	511	549	523	481	16.902
Hombres	374	368	359	399	413	408	368	11.798
Mujeres	128	130	125	112	136	115	113	5.104
TOTAL	9.204	9.140	9.444	9.704	9.593	9.942	9.711	387.355
Hombres	4.860	4.900	4.951	5.021	5.059	5.241	5.162	201.769
Mujeres	4.344	4.240	4.493	4.683	4.534	4.701	4.549	185.586

Nota: Los datos de España se obtienen del INE. Defunciones según la causa de muerte.

Fuente: CREM y Servicio de Epidemiología. Mortalidad por Causas.

12.1.2. DEFUNCIONES SEGÚN LA CAUSA DE MUERTE Y LA EDAD. VARONES. 2006 (Continúa)

CAUSAS DE MUERTE	Todas las edades	AÑOS CUMPLIDOS									
		Men. 1 año	De 1 a 4	De 5 a 9	De 10 a 14	De 15 a 19	De 20 a 24	De 25 a 29	De 30 a 34	De 35 a 39	De 40 a 44
I. Ciertas enfermedades infecciosas y parasitarias.....	109	-	1	-	-	-	-	1	3	12	17
II. Neoplasias.....	1.543	-	2	2	-	2	5	3	9	10	26
III. Enfermedades de la sangre y de los órganos hematopoyéticos, y ciertos trastornos que afectan el mecanismo de la inmunidad.....	11	-	-	-	-	-	-	-	-	-	-
IV. Enfermedades endocrinas, nutricionales y metabólicas.....	118	1	-	-	-	-	-	1	1	-	-
V. Trastornos mentales y del comportamiento.....	79	-	-	-	-	-	-	1	2	1	-
VI. Enfermedades del sistema nervioso.....	140	-	-	-	-	1	2	3	1	1	2
VII. Enfermedades del ojo y sus anexos.....	-	-	-	-	-	-	-	-	-	-	-
VIII. Enfermedad del oído y de la apófisis mastoides.....	-	-	-	-	-	-	-	-	-	-	-
IX. Enfermedades del sistema circulatorio.....	1.547	2	1	1	1	-	1	3	6	17	21
X. Enfermedades del sistema respiratorio.....	658	-	-	-	-	-	2	1	1	4	3
XI. Enfermedades del sistema digestivo.....	287	1	-	-	-	-	1	-	2	5	10
XII. Enfermedades de la piel y del tejido subcutáneo.....	15	-	-	-	-	-	-	-	-	-	-
XIII. Enfermedades del sistema osteomuscular y del tejido conjuntivo.....	28	-	-	-	-	-	-	-	-	-	-
XIV. Enfermedades del sistema genitourinario.....	150	-	-	-	-	-	-	-	-	-	-
XV. Embarazo, parto y puerperio.....	-	-	-	-	-	-	-	-	-	-	-
XVI. Ciertas afecciones originadas en el período perinatal.....	25	24	-	-	-	-	-	-	-	1	-
XVII. Malformaciones congénitas, deformidades y anomalías cromosómicas.....	20	15	1	-	-	-	-	1	-	1	-
XVIII. Síntomas, signos y hallazgos anormales clínicos y de laboratorio, no clasificados en otra parte.....	64	1	-	-	-	-	-	1	-	2	2
XX. Causas externas.....	368	-	2	3	2	21	29	34	33	35	33
TOTAL.....	5.162	44	7	6	3	24	40	49	58	89	114

12.1. MORTALIDAD

12.1.2. DEFUNCIONES SEGÚN LA CAUSA DE MUERTE Y LA EDAD. VARONES. 2006 (Conclusión)

CAUSAS DE MUERTE	AÑOS CUMPLIDOS								
	De 45 a 49	De 50 a 54	De 55 a 59	De 60 a 64	De 65 a 69	De 70 a 74	De 75 a 79	De 80 a 84	De 85 y más
I. Ciertas enfermedades infecciosas y parasitarias	10	5	3	1	7	5	14	15	15
II. Neoplasias	48	65	102	141	183	258	290	245	152
III. Enfermedades de la sangre y de los órganos hematopoyéticos, y ciertos trastornos que afectan el mecanismo de la inmunidad	-	-	1	2	-	1	2	2	3
IV. Enfermedades endocrinas, nutricionales y metabólicas.....	1	7	9	5	14	13	20	23	23
V. Trastornos mentales y del comportamiento	-	1	3	1	2	6	14	19	29
VI. Enfermedades del sistema nervioso.....	4	4	2	3	6	11	25	43	32
VII. Enfermedades del ojo y sus anexos.....	-	-	-	-	-	-	-	-	-
VIII. Enfermedad del oído y de la apófisis mastoides	-	-	-	-	-	-	-	-	-
IX. Enfermedades del sistema circulatorio	24	46	63	81	121	203	271	322	363
X. Enfermedades del sistema respiratorio	3	11	11	16	36	78	135	156	201
XI. Enfermedades del sistema digestivo	19	19	23	21	31	33	50	38	34
XII. Enfermedades de la piel y del tejido subcutáneo	-	-	-	-	-	2	5	3	5
XIII. Enfermedades del sistema osteomuscular y del tejido conjuntivo	-	2	-	1	2	4	3	7	9
XIV. Enfermedades del sistema genitourinario ..	-	3	5	2	7	15	29	34	55
XV. Embarazo, parto y puerperio	-	-	-	-	-	-	-	-	-
XVI. Ciertas afecciones originadas en el período perinatal	-	-	-	-	-	-	-	-	-
XVII. Malformaciones congénitas, deformidades y anomalías cromosómicas	-	-	-	-	-	1	-	-	1
XVIII. Síntomas, signos y hallazgos anormales clínicos y de laboratorio, no clasificados en otra parte	2	-	1	2	2	6	4	10	31
XX. Causas externas.....	21	26	17	17	12	23	27	18	15
TOTAL	132	189	240	293	423	659	889	935	968

Fuente: CREM y Servicio de Epidemiología. *Mortalidad por Causas*.

12.1.3. DEFUNCIONES SEGÚN LA CAUSA DE MUERTE Y LA EDAD. MUJERES. 2006 (Continúa)

CAUSAS DE MUERTE	Todas las edades	AÑOS CUMPLIDOS									
		Men. 1 año	De 1 a 4	De 5 a 9	De 10 a 14	De 15 a 19	De 20 a 24	De 25 a 29	De 30 a 34	De 35 a 39	De 40 a 44
I. Ciertas enfermedades infecciosas y parasitarias.....	87	1	1	-	1	1	-	2	4	1	1
II. Neoplasias.....	958	1	-	2	1	1	4	5	11	21	22
III. Enfermedades de la sangre y de los órganos hematopoyéticos, y ciertos trastornos que afectan el mecanismo de la inmunidad.....	15	-	1	-	-	-	-	1	-	-	-
IV. Enfermedades endocrinas, nutricionales y metabólicas.....	165	1	1	-	-	-	-	-	-	1	-
V. Trastornos mentales y del comportamiento.....	141	-	-	-	-	-	-	-	-	-	-
VI. Enfermedades del sistema nervioso.....	257	-	1	-	1	-	1	2	-	-	-
VII. Enfermedades del ojo y sus anexos.....	1	-	-	-	-	-	-	-	-	-	-
VIII. Enfermedad del oído y de la apófisis mastoides.....	-	-	-	-	-	-	-	-	-	-	-
IX. Enfermedades del sistema circulatorio.....	1.744	1	-	-	-	-	1	2	1	4	6
X. Enfermedades del sistema respiratorio.....	426	1	-	-	-	1	-	-	1	-	-
XI. Enfermedades del sistema digestivo.....	223	-	-	-	-	-	-	-	2	1	1
XII. Enfermedades de la piel y del tejido subcutáneo.....	25	-	-	-	-	-	-	-	-	-	-
XIII. Enfermedades del sistema osteomuscular y del tejido conjuntivo.....	55	-	-	-	-	-	-	-	-	-	-
XIV. Enfermedades del sistema genitourinario.....	183	-	1	-	-	-	-	-	-	3	-
XV. Embarazo, parto y puerperio.....	-	-	-	-	-	-	-	-	-	-	-
XVI. Ciertas afecciones originadas en el período perinatal.....	20	20	-	-	-	-	-	-	-	-	-
XVII. Malformaciones congénitas, deformidades y anomalías cromosómicas.....	13	6	2	-	-	-	-	-	1	2	-
XVIII. Síntomas, signos y hallazgos anormales clínicos y de laboratorio, no clasificados en otra parte.....	123	-	-	-	-	-	-	-	-	-	-
XX. Causas externas.....	113	-	1	-	-	3	4	4	3	1	2
TOTAL.....	4.549	31	8	2	3	6	10	16	23	34	32

12.1.3. DEFUNCIONES SEGÚN LA CAUSA DE MUERTE Y LA EDAD. MUJERES. 2006 (Conclusión)

CAUSAS DE MUERTE	AÑOS CUMPLIDOS								
	De 45 a 49	De 50 a 54	De 55 a 59	De 60 a 64	De 65 a 69	De 70 a 74	De 75 a 79	De 80 a 84	De 85 y más
I. Ciertas enfermedades infecciosas y parasitarias	1	2	1	3	6	8	18	19	17
II. Neoplasias	32	35	57	54	87	140	175	156	154
III. Enfermedades de la sangre y de los órganos hematopoyéticos, y ciertos trastornos que afectan el mecanismo de la inmunidad	-	-	-	-	1	-	3	3	6
IV. Enfermedades endocrinas, nutricionales y metabólicas.....	-	1	3	3	6	15	30	42	62
V. Trastornos mentales y del comportamiento	1	-	-	-	4	5	14	24	93
VI. Enfermedades del sistema nervioso.....	1	4	4	1	7	17	54	77	87
VII. Enfermedades del ojo y sus anexos.....	-	-	-	-	-	-	1	-	-
VIII. Enfermedad del oído y de la apófisis mastoides	-	-	-	-	-	-	-	-	-
IX. Enfermedades del sistema circulatorio	4	8	16	24	56	130	245	435	811
X. Enfermedades del sistema respiratorio	1	3	1	6	18	26	51	90	227
XI. Enfermedades del sistema digestivo	3	4	5	10	6	19	34	49	89
XII. Enfermedades de la piel y del tejido subcutáneo	-	-	1	-	-	1	3	7	13
XIII. Enfermedades del sistema osteomuscular y del tejido conjuntivo	-	-	1	-	3	3	6	17	25
XIV. Enfermedades del sistema genitourinario ..	-	1	1	5	5	13	23	31	100
XV. Embarazo, parto y puerperio	-	-	-	-	-	-	-	-	-
XVI. Ciertas afecciones originadas en el período perinatal	-	-	-	-	-	-	-	-	-
XVII. Malformaciones congénitas, deformidades y anomalías cromosómicas	-	-	2	-	-	-	-	-	-
XVIII. Síntomas, signos y hallazgos anormales clínicos y de laboratorio, no clasificados en otra parte	-	-	1	1	1	2	4	22	92
XX. Causas externas.....	3	4	8	5	8	9	14	16	28
TOTAL	46	62	101	112	208	388	675	988	1.804

Fuente: CREM y Servicio de Epidemiología. *Mortalidad por Causas*.

12.1. MORTALIDAD

12.1.4. EVOLUCIÓN DE LA TASA BRUTA DE MORTALIDAD INFANTIL. 1986-2006

AÑOS	REGIÓN DE MURCIA			ESPAÑA		
	Nacidos vivos	Defunciones de menores de 1 año	Tasa bruta de mortalidad infantil (⁰ / ₁₀₀)	Nacidos vivos	Defunciones de menores de 1 año	Tasa bruta de mortalidad infantil (⁰ / ₁₀₀)
1986.....	13.958	109	7,81	438.750	4.038	9,20
1987.....	13.996	100	7,14	426.782	3.789	8,88
1988.....	13.979	106	7,58	418.919	3.371	8,05
1989.....	13.992	119	8,50	408.434	3.179	7,78
1990.....	13.869	95	6,85	401.425	3.050	7,60
1991.....	13.790	126	9,14	395.989	2.846	7,19
1992.....	13.770	127	9,22	396.747	2.798	7,05
1993.....	13.350	79	5,92	385.786	2.581	6,69
1994.....	12.494	91	7,28	370.148	2.239	6,05
1995.....	12.570	62	4,93	363.469	1.996	5,49
1996.....	12.649	98	7,75	362.626	2.008	5,54
1997.....	12.980	80	6,16	369.035	1.856	5,03
1998.....	12.790	75	5,86	365.193	1.774	4,86
1999.....	13.099	96	7,33	380.130	1.700	4,47
2000.....	14.195	97	6,83	397.632	1.740	4,38
2001.....	14.991	81	5,40	406.380	1.657	4,08
2002.....	15.490	96	6,20	418.846	1.737	4,15
2003.....	16.446	98	5,96	441.881	1.733	3,92
2004.....	16.674	89	5,34	454.591	1.813	3,99
2005.....	17.330	86	4,96	466.371	1.765	3,78
2006.....	18.082	75	4,15	482.957	1.704	3,53

Nota: Los datos de España se obtienen del INE. Movimiento Natural de la Población.

Fuente: CREM. Movimiento Natural de la Población.

12.1.5. EVOLUCIÓN DE LOS SUICIDIOS: CONSUMACIÓN Y TENTATIVAS. 2000-2006

	REGIÓN DE MURCIA							ESPAÑA
	2000	2001	2002	2003	2004	2005	2006	2006
AMBOS SEXOS	98	66	89	83	93	67	103	2.017
Consumados	91	62	85	78	91	64	93	1.806
Tentativos	3	-	-	-	-	3	10	211
No consta.....	4	4	4	5	2	-	-	-
HOMBRES	74	55	73	67	70	56	82	1.480
Consumados	69	51	69	62	68	53	78	1.388
Tentativos	2	-	-	-	-	3	4	92
No consta.....	3	4	4	5	2	-	-	-
MUJERES	22	11	16	16	22	11	21	537
Consumados	20	11	16	16	22	11	15	418
Tentativos	1	-	-	-	-	-	6	119
No consta.....	1	-	-	-	-	-	-	-
NO CONSTA	2	-	-	-	1	-	-	-
Consumados	2	-	-	-	1	-	-	-
Tentativos	-	-	-	-	-	-	-	-
No consta.....	-	-	-	-	-	-	-	-

Fuente: INE. Estadística del Suicidio en España.

12.1.6. SUICIDIOS CONSUMADOS SEGUN EXISTENCIA O NO DE HIJOS Y SEXO. 2005-2006

	2005			2006		
	Total	Hombres	Mujeres	Total	Hombres	Mujeres
REGIÓN DE MURCIA						
TOTAL.....	64	53	11	93	78	15
Si.....	14	11	3	31	26	5
No.....	15	14	1	4	3	1
No consta.....	35	28	7	58	49	9
ESPAÑA						
TOTAL.....	1.909	1.419	490	1.806	1.388	418
Si.....	661	467	194	609	441	168
No.....	410	324	86	343	260	83
No consta.....	838	628	210	854	687	167

Fuente: INE. Estadística del Suicidio en España.

12.1.7. SUICIDIOS CONSUMADOS SEGÚN EDAD Y SEXO. 2005-2006

	2005			2006		
	Total	Hombres	Mujeres	Total	Hombres	Mujeres
REGIÓN DE MURCIA						
TOTAL.....	64	53	11	93	78	15
Menos de 30 años.....	8	7	1	14	12	2
De 30 a 49 años.....	22	21	1	36	33	3
De 50 y más años.....	31	23	8	43	33	10
No consta.....	3	2	1	-	-	-
ESPAÑA						
TOTAL.....	1.909	1.419	490	1.806	1.388	418
Menos de 30 años.....	216	158	58	213	169	44
De 30 a 49 años.....	597	468	129	601	461	140
De 50 y más años.....	940	672	268	992	758	234
No consta.....	156	121	35	-	-	-

Fuente: INE. Estadística del Suicidio en España.

12.1. MORTALIDAD

12.1.8. SUICIDIOS CONSUMADOS SEGÚN TAMAÑO DEL MUNICIPIO DE ACAECIMIENTO Y SEXO. 2005-2006

	2005			2006		
	Total	Más de 10.000 habitantes	Menos de 10.000 habitantes	Total	Más de 10.000 habitantes	Menos de 10.000 habitantes
REGIÓN DE MURCIA						
AMBOS SEXOS	64	53	11	93	77	16
Hombres	53	43	10	78	66	12
Mujeres	11	10	1	15	11	4
ESPAÑA						
AMBOS SEXOS	1.909	1.287	622	1.806	1.212	594
Hombres	1.419	917	502	1.388	887	501
Mujeres	490	370	120	418	325	93

Fuente: INE. *Estadística del Suicidio en España*.

12.1.9. SUICIDIOS CONSUMADOS SEGÚN NACIONALIDAD Y SEXO. 2005-2006

	2005				2006			
	Total	Española	Extranjera	No consta	Total	Española	Extranjera	No consta
REGIÓN DE MURCIA								
AMBOS SEXOS	64	62	1	1	93	87	6	-
Hombres	53	51	1	1	78	73	5	-
Mujeres	11	11	-	-	15	14	1	-
ESPAÑA								
AMBOS SEXOS	1.909	1.772	107	30	1.806	1.687	119	-
Hombres	1.419	1.321	75	23	1.388	1.303	85	-
Mujeres	490	451	32	7	418	384	34	-

Fuente: INE. *Estadística del Suicidio en España*.

12.2.1. ENFERMEDADES DE DECLARACIÓN OBLIGATORIA. CASOS REGISTRADOS. 2001-2007

	2001	2002	2003	2004	2005	2006	2007
Brucelosis	16	42	18	13	11	8	12
Carbunco				1			
Disentería bacilar				6	2	3	4
Enfermedad meningocócica	28	23	25	31	24	23	18
Fiebre exantemática mediterránea ...	3	4	4	5	9	6	2
Fiebres tifoidea y paratifoidea	11	10	8	6	4	4	3
Gripe	32.292	79.855	67.493	26.449	76.814	12.540	31.716
Hepatitis	56	56	62	64	72	73	69
Hepatitis A	26	26	12	25	37	30	43
Hepatitis B	16	14	23	24	18	24	11
Otras hepatitis víricas	14	16	27	15	17	19	15
Infección gonocócica	19	13	18	17	29	45	40
Legionelosis	689	26	16	17	23	28	32
Leishmaniasis	1		1	2	1	4	2
Lepra	1				2		2
Meningitis tuberculosa	2	3	4	3	7	4	8
Otras meningitis	53	81	74	102	91	130	91
Paludismo	7	10	3	5	5	5	6
Parotiditis	129	43	45	51	39	84	85
Rubéola	2	6	9	9	6		4
Sarampión		1	6	2	1	1	
Sífilis	34	34	33	38	55	57	57
Sífilis congénita	1	3			2		2
Tétanos	1	2				1	
Tosferina	24	1	2	12	1	2	3
Toxiinfección alimentaria	305	243	650	362	1.049	397	189
Tuberculosis respiratoria	174	174	159	175	195	175	185
Otras tuberculosis	33	32	30	31	35	34	36
Varicela	10.176	10.449	7.431	16.384	4.830	14.076	8.791

Fuente: Consejería de Sanidad y Consumo. Dirección General de Salud Pública.

12.2.2. EVOLUCIÓN DE LOS ENFERMOS DADOS DE ALTA EN LOS HOSPITALES SEGÚN DIAGNÓSTICO PRINCIPAL Y SEXO, SIENDO MURCIA PROVINCIA DE HOSPITALIZACIÓN. 2002-2006 (Continúa)

ENFERMEDADES	REGIÓN DE MURCIA					ESPAÑA
	2002	2003	2004	2005	2006	2006
Enfermedades infecciosas y parasitarias						
AMBOS SEXOS	2.960	2.173	2.528	2.608	2.760	83.903
Hombres	1.745	1.252	1.491	1.450	1.691	49.110
Mujeres	1.215	921	1.038	1.158	1.068	34.794
Tumores						
AMBOS SEXOS	9.334	9.313	10.393	10.193	10.577	405.062
Hombres	4.536	4.650	5.262	5.289	5.321	210.867
Mujeres	4.798	4.662	5.131	4.905	5.256	194.194
Enfermedades endocrinas, de la nutrición y metabólicas y trastornos de la inmunidad						
AMBOS SEXOS	2.441	2.543	2.962	2.891	3.023	82.600
Hombres	1.051	1.000	1.235	1.206	1.308	33.349
Mujeres	1.391	1.543	1.726	1.686	1.715	49.251
Enfermedades de la sangre y de los órganos hemotopoyéticos						
AMBOS SEXOS	1.223	1.332	1.219	1.297	1.453	42.172
Hombres	562	593	500	594	716	19.890
Mujeres	661	739	718	703	737	22.282
Trastornos mentales						
AMBOS SEXOS	3.015	3.396	3.888	4.187	4.056	115.759
Hombres	1.729	2.028	2.205	2.502	2.383	62.563
Mujeres	1.286	1.369	1.683	1.685	1.673	53.196
Enfermedades del sistema nervioso y de los órganos de los sentidos						
AMBOS SEXOS	3.302	3.562	3.481	3.139	3.274	149.686
Hombres	1.787	1.796	1.763	1.607	1.655	72.867
Mujeres	1.515	1.766	1.718	1.532	1.619	76.819
Enfermedades sistema circulatorio						
AMBOS SEXOS	15.057	16.834	17.329	17.176	18.417	600.949
Hombres	8.393	9.494	9.991	9.790	10.613	336.861
Mujeres	6.663	7.340	7.338	7.385	7.805	264.089
Enfermedades del aparato respiratorio						
AMBOS SEXOS	12.778	13.368	13.353	14.676	14.018	480.877
Hombres	8.133	8.332	8.237	8.887	8.484	290.245
Mujeres	4.645	5.037	5.117	5.789	5.534	190.633
Enfermedades del aparato digestivo						
AMBOS SEXOS	14.650	16.149	16.706	16.806	17.109	567.200
Hombres	8.440	9.458	9.835	9.715	9.756	325.033
Mujeres	6.209	6.691	6.871	7.091	7.353	242.167
Enfermedades del aparato genitourinario						
AMBOS SEXOS	9.916	9.638	9.472	9.736	9.983	285.388
Hombres	3.452	3.634	3.437	3.461	3.960	120.638
Mujeres	6.463	6.004	6.035	6.275	6.022	164.750
Complicaciones del embarazo, parto y puerperio						
AMBOS SEXOS	26.685	26.771	25.053	25.157	25.766	623.844
Mujeres	26.685	26.771	25.053	25.157	25.766	623.844
Enfermedades de la piel y del tejido celular subcutáneo						
AMBOS SEXOS	1.418	1.661	1.653	1.586	1.756	51.759
Hombres	873	934	1.025	961	1.060	28.935
Mujeres	545	726	628	624	696	22.824

12.2.2. EVOLUCIÓN DE LOS ENFERMOS DADOS DE ALTA EN LOS HOSPITALES SEGÚN DIAGNÓSTICO PRINCIPAL Y SEXO, SIENDO MURCIA PROVINCIA DE HOSPITALIZACIÓN. 2002-2006 (Conclusión)

ENFERMEDADES	REGIÓN DE MURCIA					ESPAÑA
	2002	2003	2004	2005	2006	2006
Enfermedades del sistema osteo-mioarticular y tejido conectivo						
AMBOS SEXOS.....	5.296	6.199	5.772	6.560	6.162	315.307
Hombres	2.460	3.051	2.825	3.185	3.016	148.440
Mujeres	2.837	3.148	2.947	3.376	3.146	166.867
Anomalías congénitas						
AMBOS SEXOS.....	1.026	1.058	1.230	1.184	1.297	42.643
Hombres	601	620	747	722	805	23.508
Mujeres	425	438	484	462	491	19.134
Afecciones periodo perinatal						
AMBOS SEXOS.....	2.525	2.470	2.665	2.734	2.672	71.781
Hombres	1.222	1.210	1.333	1.428	1.375	39.402
Mujeres	1.303	1.260	1.333	1.306	1.297	32.379
Síntomas, signos y estados morbosos mal definidos						
AMBOS SEXOS.....	8.268	7.462	8.733	7.658	8.921	231.973
Hombres	4.821	4.186	4.870	4.120	4.638	125.062
Mujeres	3.447	3.276	3.863	3.538	4.283	106.911
Lesiones y envenenamiento						
AMBOS SEXOS.....	8.495	9.557	10.115	10.758	11.437	398.617
Hombres	4.964	5.462	5.886	6.403	6.784	219.636
Mujeres	3.532	4.096	4.229	4.355	4.654	178.981
Hospitalizaciones especiales código V						
AMBOS SEXOS.....	2.726	3.167	3.243	2.960	3.300	124.321
Hombres	1.069	1.078	1.300	1.169	1.415	60.181
Mujeres	1.658	2.088	1.943	1.791	1.885	64.140
Altas sin diagnóstico						
AMBOS SEXOS.....	3.443	1.933	649	2.312	1.021	51.947
Hombres	1.585	1.096	449	1.345	565	26.730
Mujeres	1.857	837	200	966	456	25.217
TOTAL						
AMBOS SEXOS.....	134.559	138.585	140.445	143.619	147.001	4.725.788
Hombres	57.424	59.875	62.390	63.835	65.546	2.193.315
Mujeres	77.136	78.711	78.055	79.784	81.455	2.532.473

Fuente: INE. Encuesta de Morbilidad Hospitalaria.

12.2.3. EVOLUCIÓN DE LOS ENFERMOS DADOS DE ALTA SEGÚN SEXO Y EDAD, SIENDO MURCIA PROVINCIA DE HOSPITALIZACIÓN. 2000-2006

GRUPOS DE EDAD	REGIÓN DE MURCIA							ESPAÑA
	2000	2001	2002	2003	2004	2005	2006	2006
Menores de un año								
AMBOS SEXOS	4.507	4.474	5.496	5.527	5.791	5.792	6.252	175.099
Hombres	2.559	2.440	2.897	2.997	3.239	3.219	3.476	98.202
Mujeres	1.949	2.034	2.599	2.531	2.552	2.573	2.776	76.897
De 1 a 4 años								
AMBOS SEXOS	2.963	2.965	3.164	3.314	3.818	3.583	3.842	129.683
Hombres	1.664	1.678	1.810	1.830	2.138	2.102	2.259	75.739
Mujeres	1.299	1.287	1.354	1.484	1.680	1.481	1.583	53.944
De 5 a 14 años								
AMBOS SEXOS	3.366	3.658	3.765	3.550	4.258	3.752	3.883	136.120
Hombres	1.964	2.149	2.191	2.001	2.463	2.179	2.285	79.017
Mujeres	1.402	1.509	1.575	1.549	1.795	1.573	1.598	57.103
De 15 a 24 años								
AMBOS SEXOS	10.611	11.665	12.228	12.475	11.188	11.204	11.081	270.966
Hombres	3.769	4.107	3.917	4.183	3.771	3.753	3.633	106.026
Mujeres	6.842	7.558	8.311	8.293	7.417	7.452	7.448	164.940
De 25 a 34 años								
AMBOS SEXOS	22.033	23.454	25.827	26.069	25.765	25.505	26.501	688.325
Hombres	4.309	4.946	4.717	5.125	5.621	5.752	5.890	161.984
Mujeres	17.724	18.508	21.111	20.944	20.143	19.752	20.611	526.341
De 35 a 44 años								
AMBOS SEXOS	12.763	14.370	15.710	16.585	17.505	17.956	18.292	544.353
Hombres	4.693	5.209	5.374	5.969	6.616	6.539	6.871	205.684
Mujeres	8.070	9.161	10.336	10.616	10.889	11.417	11.421	338.670
De 45 a 54 años								
AMBOS SEXOS	10.086	10.909	12.015	11.842	12.899	12.895	13.470	458.493
Hombres	5.276	5.805	6.215	6.301	6.785	6.852	7.281	245.450
Mujeres	4.811	5.104	5.800	5.541	6.114	6.043	6.190	213.043
De 55 a 64 años								
AMBOS SEXOS	11.997	13.385	13.437	13.958	14.926	14.618	15.288	562.256
Hombres	7.038	7.656	7.722	8.049	8.601	8.506	8.842	325.490
Mujeres	4.960	5.728	5.715	5.909	6.325	6.112	6.446	236.767
De 65 a 74 años								
AMBOS SEXOS	18.035	19.395	20.520	21.343	20.327	21.364	20.848	714.067
Hombres	9.858	11.030	11.697	11.943	11.642	12.033	11.532	404.859
Mujeres	8.177	8.365	8.823	9.401	8.685	9.331	9.316	309.208
De 75 a 84 años								
AMBOS SEXOS	13.417	15.073	17.110	18.088	18.388	20.495	20.918	746.472
Hombres	6.831	7.511	8.857	9.247	9.393	10.515	10.843	379.229
Mujeres	6.586	7.562	8.253	8.841	8.995	9.980	10.074	367.244
De 85 y más años								
AMBOS SEXOS	4.068	5.017	5.287	5.834	5.581	6.455	6.626	299.953
Hombres	1.571	2.019	2.028	2.231	2.120	2.383	2.634	111.637
Mujeres	2.497	2.998	3.260	3.603	3.460	4.072	3.993	188.316
TOTAL								
AMBOS SEXOS	113.846	124.366	134.559	138.585	140.445	143.619	147.001	4.725.788
Hombres	49.530	54.551	57.424	59.875	62.390	63.835	65.546	2.193.315
Mujeres	64.317	69.814	77.136	78.711	78.055	79.784	81.455	2.532.473

Fuente: INE. Encuesta de Morbilidad Hospitalaria.

12.2.4. EVOLUCIÓN DE LAS ESTANCIAS CAUSADAS SEGÚN DIAGNÓSTICO PRINCIPAL Y SEXO DE LOS ENFERMOS DADOS DE ALTA, SIENDO MURCIA PROVINCIA DE HOSPITALIZACIÓN. 2002-2006 (Continúa)

ENFERMEDADES	REGIÓN DE MURCIA					ESPAÑA
	2002	2003	2004	2005	2006	2006
Enfermedades infecciosas y parasitarias						
AMBOS SEXOS.....	22.613	17.813	21.330	21.785	22.306	677.307
Hombres	13.796	10.830	13.205	13.029	13.959	408.291
Mujeres	8.817	6.983	8.125	8.756	8.346	269.016
Tumores						
AMBOS SEXOS.....	94.046	92.055	98.266	99.762	104.234	3.897.491
Hombres	50.228	51.927	54.490	57.054	58.858	2.207.224
Mujeres	43.818	40.128	43.776	42.709	45.376	1.690.267
Enfermedades endocrinas, de la nutrición y metabólicas y trastornos de la inmunidad						
AMBOS SEXOS.....	19.351	21.571	22.465	20.323	20.719	606.144
Hombres	8.763	8.855	10.300	9.416	10.109	277.882
Mujeres	10.588	12.716	12.165	10.908	10.610	328.262
Enfermedades de la sangre y de los órganos hemotopoyéticos						
AMBOS SEXOS.....	9.338	10.741	9.400	10.332	10.897	313.445
Hombres	4.337	5.010	4.071	4.697	5.168	149.412
Mujeres	5.001	5.732	5.329	5.635	5.729	164.033
Trastornos mentales						
AMBOS SEXOS.....	88.989	71.185	64.904	87.846	74.874	3.043.446
Hombres	28.237	35.522	37.211	49.891	44.731	1.593.904
Mujeres	60.751	35.663	27.693	37.955	30.143	1.449.542
Enfermedades del sistema nervioso y de los órganos de los sentidos						
AMBOS SEXOS.....	21.750	25.980	22.519	20.086	22.339	858.908
Hombres	11.978	14.109	12.174	10.711	11.301	430.525
Mujeres	9.772	11.870	10.344	9.376	11.038	428.382
Enfermedades sistema circulatorio						
AMBOS SEXOS.....	124.285	143.857	140.350	137.307	142.707	5.027.555
Hombres	69.170	80.012	79.939	77.166	80.354	2.805.092
Mujeres	55.115	63.845	60.410	60.141	62.353	2.222.463
Enfermedades del aparato respiratorio						
AMBOS SEXOS.....	95.516	103.301	94.855	106.722	97.070	3.410.237
Hombres	61.496	64.399	58.683	64.884	58.166	2.085.162
Mujeres	34.019	38.902	36.172	41.838	38.904	1.325.076
Enfermedades del aparato digestivo						
AMBOS SEXOS.....	88.383	95.409	95.183	93.762	96.054	3.337.732
Hombres	48.262	53.690	55.121	52.808	52.648	1.832.117
Mujeres	40.121	41.718	40.062	40.954	43.406	1.505.615
Enfermedades del aparato genitourinario						
AMBOS SEXOS.....	49.816	48.679	46.116	45.828	48.707	1.443.778
Hombres	20.289	20.996	19.502	18.862	21.448	691.213
Mujeres	29.527	27.683	26.614	26.966	27.259	752.565
Complicaciones del embarazo, parto y puerperio						
AMBOS SEXOS.....	95.096	95.737	83.663	82.969	79.531	1.984.723
Mujeres	95.096	95.737	83.663	82.969	79.531	1.984.723
Enfermedades de la piel y del tejido celular subcutáneo						
AMBOS SEXOS.....	8.191	8.098	7.893	10.254	10.107	391.206
Hombres	4.327	3.799	4.717	5.402	6.074	197.088
Mujeres	3.864	4.300	3.177	4.851	4.033	194.118

12.2.4. EVOLUCIÓN DE LAS ESTANCIAS CAUSADAS SEGÚN DIAGNÓSTICO PRINCIPAL Y SEXO DE LOS ENFERMOS DADOS DE ALTA, SIENDO MURCIA PROVINCIA DE HOSPITALIZACIÓN. 2002-2006 (Conclusión)

ENFERMEDADES	REGIÓN DE MURCIA					ESPAÑA
	2002	2003	2004	2005	2006	2006
Enfermedades del sistema osteo-mioarticular y tejido conectivo						
AMBOS SEXOS	27.479	30.663	30.209	31.352	31.642	1.648.955
Hombres	11.239	13.354	13.898	13.703	14.263	715.247
Mujeres	16.240	17.309	16.311	17.649	17.380	933.708
Anomalías congénitas						
AMBOS SEXOS	6.593	6.785	6.980	6.911	7.175	211.772
Hombres	3.673	3.862	4.185	4.143	4.495	120.698
Mujeres	2.920	2.923	2.796	2.768	2.681	91.074
Afecciones periodo perinatal						
AMBOS SEXOS	24.376	22.212	25.069	25.163	24.537	640.247
Hombres	12.056	11.473	13.906	14.028	12.888	346.658
Mujeres	12.320	10.739	11.164	11.135	11.649	293.589
Síntomas, signos y estados morbosos mal definidos						
AMBOS SEXOS	47.433	43.412	47.853	41.433	52.385	1.162.210
Hombres	26.562	23.346	26.110	21.668	27.328	607.501
Mujeres	20.871	20.066	21.743	19.765	25.057	554.709
Lesiones y envenenamiento						
AMBOS SEXOS	72.216	79.378	77.498	81.154	85.675	3.372.531
Hombres	40.671	43.376	41.267	43.841	46.348	1.688.686
Mujeres	31.545	36.002	36.231	37.313	39.328	1.683.846
Hospitalizaciones especiales código V						
AMBOS SEXOS	10.409	12.123	10.646	9.813	10.975	721.053
Hombres	4.814	4.438	4.390	4.331	5.727	359.469
Mujeres	5.595	7.685	6.256	5.482	5.248	361.584
Altas sin diagnóstico						
AMBOS SEXOS	26.620	16.133	4.316	17.201	6.938	445.701
Hombres	16.248	9.080	2.993	10.656	3.755	243.481
Mujeres	10.372	7.052	1.322	6.545	3.182	202.220
TOTAL						
AMBOS SEXOS	932.499	945.134	909.513	950.004	948.872	33.194.442
Hombres	436.147	458.079	456.161	476.289	477.618	16.759.649
Mujeres	496.353	487.055	453.352	473.715	471.254	16.434.793

Fuente: INE. Encuesta de Morbilidad Hospitalaria.

12.2.5. EVOLUCIÓN DE LAS ESTANCIAS CAUSADAS SEGÚN EL SEXO Y LA EDAD, SIENDO MURCIA PROVINCIA DE HOSPITALIZACIÓN. 2000-2006

GRUPOS DE EDAD	REGIÓN DE MURCIA							ESPAÑA
	2000	2001	2002	2003	2004	2005	2006	2006
Menores de un año								
AMBOS SEXOS.....	37.486	36.919	43.106	41.748	44.802	41.883	44.755	1.153.866
Hombres	20.764	20.360	22.576	22.501	25.949	23.745	24.653	641.469
Mujeres	16.722	16.559	20.530	19.247	18.854	18.137	20.103	512.397
De 1 a 4 años								
AMBOS SEXOS.....	13.403	13.453	14.262	14.962	15.589	14.915	15.783	479.785
Hombres	6.865	7.198	7.774	8.062	8.290	8.917	9.209	270.283
Mujeres	6.538	6.255	6.488	6.901	7.299	5.999	6.574	209.502
De 5 a 14 años								
AMBOS SEXOS.....	15.420	16.266	16.862	14.882	16.561	14.973	15.820	525.356
Hombres	8.634	9.217	9.392	8.095	9.365	8.573	9.150	295.299
Mujeres	6.786	7.048	7.470	6.787	7.196	6.400	6.670	230.057
De 15 a 24 años								
AMBOS SEXOS.....	52.086	56.401	56.558	54.185	47.387	47.172	46.326	1.225.602
Hombres	23.010	25.032	23.809	21.909	19.610	19.695	19.760	571.667
Mujeres	29.076	31.369	32.749	32.276	27.777	27.477	26.566	653.935
De 25 a 34 años								
AMBOS SEXOS.....	102.951	108.042	113.609	115.095	110.076	105.633	110.398	2.967.985
Hombres	31.445	34.150	31.913	33.578	35.387	35.068	37.987	1.018.675
Mujeres	71.506	73.892	81.696	81.517	74.690	70.566	72.411	1.949.310
De 35 a 44 años								
AMBOS SEXOS.....	74.067	80.045	84.071	85.865	90.185	98.009	98.251	2.976.327
Hombres	34.814	37.238	35.906	39.362	41.806	47.086	48.409	1.444.174
Mujeres	39.253	42.807	48.165	46.503	48.380	50.923	49.841	1.532.153
De 45 a 54 años								
AMBOS SEXOS.....	72.520	78.339	77.498	78.212	81.998	81.434	84.609	3.117.527
Hombres	37.030	47.491	41.308	43.896	47.263	47.435	48.359	1.792.279
Mujeres	35.490	30.848	36.190	34.317	34.735	33.999	36.251	1.325.248
De 55 a 64 años								
AMBOS SEXOS.....	98.504	100.675	102.929	105.106	105.598	103.729	106.180	4.134.047
Hombres	61.185	58.821	61.764	64.196	62.758	63.464	63.012	2.452.236
Mujeres	37.320	41.854	41.165	40.910	42.839	40.265	43.168	1.681.811
De 65 a 74 años								
AMBOS SEXOS.....	171.282	172.608	171.839	186.317	168.774	177.302	174.662	6.132.040
Hombres	90.694	100.918	98.804	106.116	99.200	102.195	98.790	3.544.922
Mujeres	80.587	71.691	73.035	80.201	69.574	75.107	75.872	2.587.118
De 75 a 84 años								
AMBOS SEXOS.....	157.801	143.083	182.591	178.160	172.276	196.284	188.019	7.280.540
Hombres	73.975	68.289	84.756	87.755	86.369	97.262	95.315	3.600.552
Mujeres	83.826	74.794	97.836	90.404	85.907	99.022	92.704	3.679.988
De 85 y más años								
AMBOS SEXOS.....	63.864	73.041	69.175	70.602	56.265	68.670	64.069	3.201.366
Hombres	19.319	22.657	18.145	22.610	20.164	22.850	22.974	1.128.093
Mujeres	44.545	50.384	51.029	47.992	36.102	45.820	41.095	2.073.273
TOTAL								
AMBOS SEXOS.....	859.384	878.872	932.499	945.134	909.513	950.004	948.872	33.194.442
Hombres	407.736	431.372	436.147	458.079	456.161	476.289	477.618	16.759.649
Mujeres	451.649	447.500	496.353	487.055	453.352	473.715	471.254	16.434.793

Fuente: INE. Encuesta de Morbilidad Hospitalaria.

12.2.6. EVOLUCIÓN DE LAS ESTANCIAS MEDIAS DE LOS ENFERMOS DADOS DE ALTA SEGÚN SEXO Y DIAGNÓSTICO PRINCIPAL, SIENDO MURCIA PROVINCIA DE HOSPITALIZACIÓN. 2002-2006 (Continúa)

Días

ENFERMEDADES	REGIÓN DE MURCIA					ESPAÑA
	2002	2003	2004	2005	2006	2006
Enfermedades infecciosas y parasitarias						
AMBOS SEXOS	8	8	8	8	8	8
Hombres	8	9	9	9	8	8
Mujeres	7	8	8	8	8	8
Tumores						
AMBOS SEXOS	10	10	9	10	10	10
Hombres	11	11	10	11	11	10
Mujeres	9	9	9	9	9	9
Enfermedades endocrinas, de la nutrición y metabólicas y trastornos de la inmunidad						
AMBOS SEXOS	8	8	8	7	7	7
Hombres	8	9	8	8	8	8
Mujeres	8	8	7	6	6	7
Enfermedades de la sangre y de los órganos hemotopoyéticos						
AMBOS SEXOS	8	8	8	8	7	7
Hombres	8	8	8	8	7	8
Mujeres	8	8	7	8	8	7
Trastornos mentales						
AMBOS SEXOS	30	21	17	21	18	26
Hombres	16	18	17	20	19	25
Mujeres	47	26	16	23	18	27
Enfermedades del sistema nervioso y de los órganos de los sentidos						
AMBOS SEXOS	7	7	6	6	7	6
Hombres	7	8	7	7	7	6
Mujeres	6	7	6	6	7	6
Enfermedades sistema circulatorio						
AMBOS SEXOS	8	9	8	8	8	8
Hombres	8	8	8	8	8	8
Mujeres	8	9	8	8	8	8
Enfermedades del aparato respiratorio						
AMBOS SEXOS	7	8	7	7	7	7
Hombres	8	8	7	7	7	7
Mujeres	7	8	7	7	7	7
Enfermedades del aparato digestivo						
AMBOS SEXOS	6	6	6	6	6	6
Hombres	6	6	6	5	5	6
Mujeres	6	6	6	6	6	6
Enfermedades del aparato genitourinario						
AMBOS SEXOS	5	5	5	5	5	5
Hombres	6	6	6	5	5	6
Mujeres	5	5	4	4	5	5
Complicaciones del embarazo, parto y puerperio						
AMBOS SEXOS	4	4	3	3	3	3
Mujeres	4	4	3	3	3	3
Enfermedades de la piel y del tejido celular subcutáneo						
AMBOS SEXOS	6	5	5	6	6	8
Hombres	5	4	5	6	6	7
Mujeres	7	6	5	8	6	9

12.2.6. EVOLUCIÓN DE LAS ESTANCIAS MEDIAS DE LOS ENFERMOS DADOS DE ALTA SEGÚN SEXO Y DIAGNÓSTICO PRINCIPAL, SIENDO MURCIA PROVINCIA DE HOSPITALIZACIÓN. 2002-2006 (Conclusión)

Días

ENFERMEDADES	REGIÓN DE MURCIA					ESPAÑA
	2002	2003	2004	2005	2006	2006
Enfermedades del sistema osteo-mioarticular y tejido conectivo						
AMBOS SEXOS.....	5	5	5	5	5	5
Hombres	5	4	5	4	5	5
Mujeres	6	5	6	5	6	6
Anomalías congénitas						
AMBOS SEXOS.....	6	6	6	6	6	5
Hombres	6	6	6	6	6	5
Mujeres	7	7	6	6	5	5
Afecciones periodo perinatal						
AMBOS SEXOS.....	10	9	9	9	9	9
Hombres	10	9	10	10	9	9
Mujeres	9	9	8	9	9	9
Síntomas, signos y estados morbosos mal definidos						
AMBOS SEXOS.....	6	6	5	5	6	5
Hombres	6	6	5	5	6	5
Mujeres	6	6	6	6	6	5
Lesiones y envenenamiento						
AMBOS SEXOS.....	9	8	8	8	7	8
Hombres	8	8	7	7	7	8
Mujeres	9	9	9	9	8	9
Hospitalizaciones especiales código V						
AMBOS SEXOS.....	4	4	3	3	3	6
Hombres	5	4	3	4	4	6
Mujeres	3	4	3	3	3	6
Altas sin diagnóstico						
AMBOS SEXOS.....	8	8	7	7	7	9
Hombres	10	8	7	8	7	9
Mujeres	6	8	7	7	7	8
TOTAL						
AMBOS SEXOS.....	7	7	6	7	6	7
Hombres	8	8	7	7	7	8
Mujeres	6	6	6	6	6	6

Fuente: INE. Encuesta de Morbilidad Hospitalaria.

12.2.7. TUMORES. EVOLUCIÓN DE LOS ENFERMOS DADOS DE ALTA SEGÚN SEXO Y TIPO DE TUMOR, SIENDO MURCIA PROVINCIA DE HOSPITALIZACIÓN. 2000-2006

	2000	2001	2002	2003	2004	2005	2006
HOMBRES							
Tumores	3.358	4.641	4.536	4.650	5.262	5.289	5.321
Tumores malignos	2.739	3.601	3.718	3.748	4.171	4.294	4.320
Esófago.....	44	54	55	60	55	60	63
Estómago.....	101	143	128	150	161	151	133
Colon y recto.....	147	227	463	471	521	535	604
Laringe.....	98	132	140	142	141	129	130
Tráquea, bronquios y pulmón	492	600	781	737	686	645	637
Piel.....				75	97	78	106
Mama.....	1	6	5	5	9	3	4
Próstata			164	201	250	229	303
Vejiga.....				491	511	562	592
Linfomas	191	145	174	150	187	133	156
Leucemia	110	129	118	86	145	171	165
Otros tumores malignos.....	1.555	2.165	1.690	1.178	1.409	1.597	1.425
Tumores benignos.....	234	595	257	268	352	387	355
Otros tumores benignos	234	595	257	268	352	387	355
Carcinoma "in situ"	5	22	32	58	48	57	42
Otros tumores.....	380	423	528	576	691	551	605
MUJERES							
Tumores	3.597	4.369	4.798	4.662	5.131	4.905	5.256
Tumores malignos	2.355	2.869	3.116	2.882	3.344	3.139	3.349
Esófago.....	12	19	27	5	9	9	11
Estómago.....	74	79	92	79	73	104	90
Colon y recto.....	88	134	369	345	390	397	464
Laringe.....	1	1	1	4	7	5	8
Tráquea, bronquios y pulmón	47	74	46	66	90	53	101
Piel.....				77	67	61	83
Mama.....	512	592	703	604	660	587	740
Útero				332	448	365	296
Cuello de útero.....	194	87	137				
Vejiga.....				61	62	94	77
Linfomas	124	202	140	105	135	105	88
Leucemia	67	107	97	73	120	97	116
Otros tumores malignos.....	1.236	1.574	1.504	1.130	1.283	1.262	1.275
Tumores benignos.....	920	1.130	1.291	1.273	1.324	1.290	1.430
Tumor benigno de útero	450	547	782	713	747		
Leiomioma uterino				703	738	739	761
Otros tumores benignos de útero				10	9	22	67
Otros tumores benignos	470	582	509	560	576	530	602
Carcinoma "in situ"	15	107	74	70	49	59	127
Otros tumores.....	307	263	317	437	415	416	351

Fuente: INE. Encuesta de Morbilidad Hospitalaria.

12.2.8. INCIDENCIA DE CÁNCER EN LA REGIÓN DE MURCIA. NÚMERO DE CASOS Y TASAS POR 100.000 PERSONAS-AÑO. 1996

TUMORES	Nº de casos	Tasa Bruta	Tasa ajustada por edad (Población europea)(1)	Tasa ajustada por edad (Población europea truncada)(2)	Riesgo acumulado 0-74 años(3)
HOMBRES	2.300	425,09	442,61	464,33	34,08
Tráquea, bronquios, pulmón	371	68,57	72,14	89,83	6,05
Vejiga urinaria	274	50,64	52,96	51,71	4,26
Próstata.....	253	46,76	46,09	18,29	3,26
Colon.....	150	27,72	27,80	16,71	1,94
Recto.....	107	19,78	20,58	20,10	1,53
Laringe	102	18,85	20,85	33,76	1,80
Estómago	96	17,74	18,69	21,88	1,46
Hígado.....	61	11,27	11,64	13,78	1,10
Páncreas	51	9,43	9,74	9,18	0,71
Linfoma no Hodgkin	49	9,06	8,98	8,59	0,67
Todos excepto cáncer de la piel no melanoma	2.098	387,75	403,09	428,68	31,58
MUJERES	1.540	276,88	249,47	320,95	18,99
Mama	375	67,42	68,20	121,29	5,62
Colon.....	145	26,07	21,80	22,80	1,59
Cuerpo útero	102	18,34	17,35	25,13	1,60
Ovario.....	67	12,05	11,61	17,67	0,96
Recto.....	76	13,66	11,34	11,43	0,95
Cuello de útero.....	44	7,91	8,27	16,88	0,64
Melanoma de piel.....	49	8,81	8,23	11,92	0,64
Tráquea, bronquios, pulmón	46	8,27	7,84	12,32	0,61
Estómago	50	8,99	7,71	8,59	0,55
Linfoma no Hodgkin	46	8,27	7,25	5,98	0,58
Todos excepto cáncer de la piel no melanoma	1.408	253,15	232,16	312,35	18,20

(1) Población europea estándar.

(2) Población europea estándar truncada de 35 a 64 años.

(3) Probabilidad de padecer la causa considerada desde el nacimiento hasta cumplir 75 años de edad.

Fuente: Consejería de Sanidad y Consumo. Servicio de Epidemiología. Registro de Cáncer.

12.2.9. CASOS ACUMULADOS DE SIDA DESDE 1981. REGIÓN DE MURCIA Y ESPAÑA.

	REGIÓN DE MURCIA							ESPAÑA
	Situación a 31-12-01	Situación a 31-12-02	Situación a 31-12-03	Situación a 31-12-04	Situación a 31-12-05	Situación a 31-12-06	Situación a 31-12-07	Situación a 31-12-07
Número de casos.....	1.142	1.200	1.301	1.364	1.429	1.463	1.538	75.733

Fuente: Consejería de Sanidad y Consumo. Dirección General de Salud Pública.

12.2.10. CASOS ACUMULADOS DE SIDA DESDE 1981, POR EDAD A LA FECHA DEL DIAGNÓSTICO, SEGÚN EDAD Y SEXO. DISTRIBUCIÓN PORCENTUAL EN LA REGIÓN DE MURCIA Y EN ESPAÑA.

GRUPOS DE EDAD	REGIÓN DE MURCIA										ESPAÑA
	Sit. 31-12-05		Situación a 31-12-06				Situación a 31-12-07				31-12-07
	Total	%	Varo- nes	Muje- res	Total	%	Varo- nes	Muje- res	Total	%	%
De 0 a 14 años	22	1,5	14	8	22	1,5	14	8	22	1,4	1,4
De 15-19 años	9	0,6	7	2	9	0,6	7	2	9	0,6	0,6
De 20-29 años	365	25,5	281	87	368	25,2	291	87	378	24,6	27,3
De 30-39 años	661	46,3	561	112	673	46,0	587	118	705	45,9	47,6
De 40-49 años	238	16,7	224	31	255	17,4	241	37	278	18,0	15,5
De 50-59 años	86	6,0	83	5	88	6,0	88	9	97	6,3	4,8
De 60 y más años	48	3,4	44	4	48	3,3	45	4	49	3,2	2,8
TOTAL	1.429	100,0	1.214	249	1.463	100,0	1.273	265	1.538	100,0	100,0

Fuente: Consejería de Sanidad y Consumo. Dirección General de Salud Pública.

12.2.11. CASOS ACUMULADOS DE SIDA DESDE 1981 SEGÚN FACTOR DE RIESGO. DISTRIBUCIÓN PORCENTUAL EN LA REGIÓN DE MURCIA Y EN ESPAÑA.

PRÁCTICA DE RIESGO	REGIÓN DE MURCIA						ESPAÑA
	Situación a 31-12-05		Situación a 31-12-06		Situación a 31-12-07		Sit. 31-12-07
	Nº de casos	%	Nº de casos	%	Nº de casos	%	%
Homosexuales/Bisexuales	230	16,1	235	16,1	245	15,9	13,9
Usuarios drogas vía parental (UDVP) ...	792	55,4	805	55,0	846	55,0	62,2
Receptores hemoderivados	18	1,3	18	1,2	18	1,2	1,1
Receptores transfusiones sanguíneas ..	5	0,3	5	0,3	5	0,3	0,5
Madre-Hijo	18	1,3	18	1,2	18	1,2	1,2
Relaciones heterosexuales de riesgo ...	293	20,5	298	20,4	316	20,5	16,4
Otras exposiciones de riesgo o no conocidas	73	5,1	84	5,7	90	5,9	4,7
TOTAL	1.429	100,0	1.463	100,0	1.538	100,0	100,0

Fuente: Consejería de Sanidad y Consumo. Dirección General de Salud Pública.

12.2.12. EVOLUCIÓN DEL NÚMERO DE CASOS DE SIDA REGISTRADOS SEGÚN AÑO DE DIAGNÓSTICO EN LA REGIÓN DE MURCIA. 1981-2007

AÑO DE DIAGNÓSTICO	REGIÓN DE MURCIA	ESPAÑA
1981.....	-	1
1982.....	-	4
1983.....	-	14
1984.....	1	51
1985.....	3	178
1986.....	3	498
1987.....	17	1.094
1988.....	25	2.276
1989.....	35	3.169
1990.....	50	3.945
1991.....	65	4.577
1992.....	97	5.090
1993.....	92	5.520
1994.....	123	7.477
1995.....	124	7.187
1996.....	138	6.733
1997.....	102	4.944
1998.....	81	3.703
1999.....	87	3.137
2000.....	75	2.872
2001.....	80	2.484
2002.....	63	2.304
2003.....	72	2.235
2004.....	57	2.013
2005.....	54	1.735
2006.....	47	1.559
2007.....	47	893
No consta	-	40
TOTAL.....	1.538	75.733

Nota: Los datos de 2007 son provisionales y no son aún comparables al resto de la serie debido al retraso en las notificaciones.

Fuente: Consejería de Sanidad y Consumo. Dirección General de Salud Pública.

12.2.13. CARACTERÍSTICAS GENERALES DE TODOS LOS CASOS ADMITIDOS A TRATAMIENTO POR CONSUMO DE ALCOHOL. 1987-2001

AÑOS	Casos	Edad media al demandar tratamiento	Edad media al iniciar el consumo	% de hombres
1987.....	220	37,9	20,0	83,6
1988.....	286	38,5	22,2	90,9
1989.....	243	39,6	21,6	87,6
1990.....	270	40,0	20,2	87,4
1991.....	266	41,7	20,8	84,5
1992.....	246	41,0	23,0	86,1
1993.....	292	41,2	22,4	81,1
1994.....	343	40,6	23,4	86,6
1995.....	330	39,8	22,4	87,8
1996.....	358	42,2	21,6	88,5
1997.....	332	39,8	21,3	87,7
1998.....	331	41,5	21,9	85,2
1999.....	418	40,6	22,1	87,1
2000.....	479	42,1	22,2	85,6
2001.....	388	42,0	22,9	87,9

Fuente: Consejería de Sanidad y Consumo. Dirección General de Salud Pública. Sistema de Información sobre Toxicomanías (SITCAM). Observatorio Regional sobre Drogas.

12.2.14. CARACTERÍSTICAS GENERALES DE LOS CASOS ADMITIDOS A TRATAMIENTO POR CONSUMO DE SUSTANCIAS PSICOACTIVAS. 1998, 2001.

	REGIÓN DE MURCIA	
	1998	2001
CASOS	1.129	1.052
EDAD MEDIA (años)	28,14	28,68
SEXO (%)		
Hombres	88,2	86,7
Mujeres	11,8	13,3
MÁXIMO NIVEL DE ESTUDIOS (%)		
Sin estudios	17,5	16,0
Primaria-5º EGB	45,0	44,1
EGB-Bachiller Elemental-ESO	25,1	25,1
FP-BUP-Otros.....	10,7	13,3
Estudios medios y superiores	1,7	1,5
SITUACIÓN LABORAL PRINCIPAL (%)		
Trabajando.....	38,1	48,0
Parado no habiendo trabajado	5,7	2,8
Parado habiendo trabajado	33,9	29,2
Otros	22,3	19,9
DROGA PRINCIPAL DE ADMISIÓN A TRATAMIENTO (%)		
Heroína	59,3	43,6
Cocaína.....	18,9	32,6
Cannabis.....	4,2	6,7
Otras sustancias	1,8	1,6
Heroína+cocaína	15,9	15,5
EDAD AL INICIO DEL CONSUMO (años)	20,0	20,8
VÍA PRINCIPAL DE CONSUMO (%)		
Oral	1,9	2,5
Fumada.....	24,9	24,1
Inhalada	21,7	26,5
Esnifada	17,7	27,8
Inyectada	33,5	16,4
Otras	0,4	2,6
ESTADO SEROLÓGICO VIH (%)		
Positivo	13,0	12,5
Negativo (análisis últimos 6 meses)	15,3	16,4
Negativo (sin fecha análisis)	23,7	21,6
Sin análisis o resultado desconocido.....	48,0	49,6

Fuente: Consejería de Sanidad y Consumo. Dirección General de Salud Pública. Sistema de Información sobre Toxicomanías (SITCAM). Observatorio Regional sobre Drogas.

12.2.15. NÚMERO DE FALLECIDOS POR REACCIÓN AGUDA TRAS EL CONSUMO DE SUSTANCIAS PSICOACTIVAS. 1990-2001

	REGIÓN DE MURCIA
1990.....	10
1991.....	18
1992.....	16
1993.....	8
1994.....	17
1995.....	17
1996.....	22
1997.....	25
1998.....	30
1999.....	25
2000.....	22
2001.....	24

Fuente: Consejería de Sanidad y Consumo. Dirección General de Salud Pública. Sistema de Información sobre Toxicomanías (SITCAM). Observatorio Regional sobre Drogas.

12.2.16. EVOLUCIÓN DE LA VÍA INYECTADA PARA EL CONSUMO DE HEROÍNA EN LOS ADMITIDOS POR PRIMERA VEZ A TRATAMIENTO AMBULATORIO. 1991-2001

Porcentajes

	REGIÓN DE MURCIA
1991.....	83,6
1992.....	65,5
1993.....	58,6
1994.....	48,6
1995.....	39,0
1996.....	22,4
1997.....	24,5
1998.....	20,8
1999.....	12,5
2000.....	14,1
2001.....	12,7

Fuente: Consejería de Sanidad y Consumo. Dirección General de Salud Pública. Sistema de Información sobre Toxicomanías (SITCAM). Observatorio Regional sobre Drogas.

12.3. INTERRUPCIÓN VOLUNTARIA DEL EMBARAZO

12.3.1. EVOLUCIÓN DE LAS TASAS POR 1.000 MUJERES ENTRE 15 Y 44 AÑOS. 1990-2006

	REGIÓN DE MURCIA	ESPAÑA
1990	2,76	4,29
1991	3,43	4,79
1992	3,86	5,10
1993	4,21	5,15
1994	3,86	5,38
1995	4,02	5,53
1996	4,33	5,69
1997	4,61	5,52
1998	4,88	6,00
1999	5,64	6,52
2000	7,96	7,14
2001	9,68	7,66
2002	11,54	8,46
2003	11,69	8,77
2004	10,48	8,94
2005	11,70	9,60
2006	13,10	10,69

Fuente: Ministerio de Sanidad y Consumo. *Interrupción Voluntaria del Embarazo*.

12.3.2. EVOLUCIÓN DE LAS INTERRUPCIONES VOLUNTARIAS DEL EMBARAZO SEGÚN SITUACIÓN LABORAL DE LA MUJER. 2000-2006

	REGIÓN DE MURCIA							ESPAÑA
	2000	2001	2002	2003	2004	2005	2006	2006
Empresaria que emplea.....	17	18	23	7	12	10	13	583
Empresaria que no emplea.....	38	32	40	23	24	19	11	1.524
Trabaja a sueldo	1.078	1.477	1.795	1.892	1.865	2.193	2.650	62.211
Pensionista	7	28	6	8	10	2	5	302
Estudiante	292	278	288	277	268	307	318	10.925
Parada	64	116	155	204	355	329	275	12.978
Sus labores.....	520	629	785	723	576	667	720	11.166
Otros	19	6	3	8	24	24	38	1.470
No consta.....	7	-	-	2	-	3	-	433
TOTAL	2.042	2.584	3.095	3.144	3.134	3.554	4.030	101.592

Fuente: Ministerio de Sanidad y Consumo. *Interrupción Voluntaria del Embarazo*.

12.3.3. INTERRUPCIÓN VOLUNTARIA DEL EMBARAZO SEGÚN ESTADO CIVIL Y EDAD DE LA MUJER. 2006

	Total	Soltera	Casada	Viuda	Divorciada	Separada	No consta
REGIÓN DE MURCIA	4.030	2.548	1.178	28	103	171	2
Menores de 15 años.....	32	32	-	-	-	-	-
De 15 a 19 años	446	426	16	-	2	2	-
De 20 a 24 años	1.055	868	161	-	8	16	2
De 25 a 29 años	1.120	712	344	2	19	43	-
De 30 a 34 años	742	328	322	6	31	55	-
De 35 a 39 años	466	143	244	17	26	36	-
De 40 a 44 años	156	35	82	3	17	19	-
De 45 y más años.....	13	4	9	-	-	-	-
ESPAÑA.....	101.592	67.318	24.973	563	2.915	5.080	743
Menores de 15 años.....	496	488	5	-	-	-	3
De 15 a 19 años	13.398	12.932	353	7	7	21	78
De 20 a 24 años	25.392	22.170	2.600	16	122	320	164
De 25 a 29 años	25.320	17.534	5.962	69	506	1.057	192
De 30 a 34 años	18.736	9.028	7.015	126	876	1.539	152
De 35 a 39 años	13.037	3.987	6.314	218	930	1.474	114
De 40 a 44 años	4.831	1.107	2.494	117	440	633	40
De 45 y más años.....	382	72	230	10	34	36	-

Fuente: Ministerio de Sanidad y Consumo. *Interrupción Voluntaria del Embarazo*.

12.3.4. INTERRUPCIÓN VOLUNTARIA DEL EMBARAZO SEGÚN NIVEL DE INSTRUCCIÓN Y EDAD DE LA MUJER. 2006

	TOTAL	< 15 años	15-19 años	20-24 años	25-29 años	30-34 años	35-39 años	40-44 años	> 44 años
REGIÓN DE MURCIA	4.030	32	446	1.055	1.120	742	466	156	13
No sabe leer o escribir.....	22	-	1	5	4	4	6	1	1
Sin estudios	194	1	17	44	70	28	28	5	1
1º grado	1.632	15	172	436	443	318	172	72	4
2º grado, 1º ciclo.....	970	12	157	258	249	178	85	29	2
2º grado, 2º ciclo.....	856	4	91	245	232	136	116	29	3
3º grado, (Escuela).....	219	-	5	44	78	54	31	7	-
3º grado, (Facultad).....	134	-	3	23	43	23	27	13	2
No clasificables.....	1	-	-	-	-	1	-	-	-
No consta.....	2	-	-	-	1	-	1	-	-
ESPAÑA.....	101.592	496	13.398	25.392	25.320	18.736	13.037	4.831	382
No sabe leer o escribir.....	511	-	29	93	148	106	90	41	4
Sin estudios	2.699	22	358	591	674	510	385	137	22
1º grado	23.006	260	4.030	5.877	5.290	3.841	2.660	976	72
2º grado, 1º ciclo.....	30.401	172	5.042	8.008	7.139	5.076	3.581	1.273	110
2º grado, 2º ciclo.....	28.545	39	3.369	7.538	7.338	5.237	3.613	1.312	99
3º grado, (Escuela).....	9.062	-	319	2.173	2.605	2.045	1.337	551	32
3º grado, (Facultad).....	6.391	-	130	884	1.892	1.720	1.228	498	39
No clasificables.....	183	1	34	52	45	35	14	2	-
No consta.....	794	2	87	176	189	166	129	41	4

Fuente: Ministerio de Sanidad y Consumo. *Interrupción Voluntaria del Embarazo*.

12.4.1. PERSONAS CON DISCAPACIDAD POR GRUPOS DE DISCAPACIDAD, GRANDES GRUPOS DE EDAD Y SEXO. 1999

	REGIÓN DE MURCIA			ESPAÑA		
	Total	Hombres	Mujeres	Total	Hombres	Mujeres
Población de 6 a 64 años						
TOTAL	48.701	24.523	24.179	1.405.992	714.438	691.554
Ver	9.589	3.855	5.735	304.512	153.521	150.991
Oír	9.924	6.094	3.830	295.869	152.146	143.722
Comunicarse.....	7.516	3.621	3.894	244.545	145.905	98.640
Aprender, aplicar conocimientos y desarrollar tareas.....	8.304	4.563	3.742	237.146	132.865	104.281
Desplazarse.....	13.129	6.712	6.417	415.610	191.852	223.758
Utilizar brazos y manos.....	16.774	7.172	9.602	447.985	209.750	238.236
Desplazarse fuera del hogar.....	23.877	12.645	11.233	738.073	379.623	358.451
Cuidar de sí mismo.....	6.280	3.562	2.719	215.228	116.160	99.068
Realizar las tareas del hogar	19.332	7.580	11.753	519.486	217.771	301.715
Relacionarse con otras personas	7.505	3.567	3.938	229.221	131.151	98.071
Población de 65 y más años						
TOTAL	62.558	23.663	38.895	2.072.652	733.809	1.338.844
Ver	22.682	8.407	14.275	697.779	248.077	449.702
Oír	17.257	8.054	9.203	665.622	268.678	396.944
Comunicarse.....	8.489	3.684	4.805	260.268	93.739	166.529
Aprender, aplicar conocimientos y desarrollar tareas.....	10.877	3.935	6.942	334.561	103.954	230.609
Desplazarse.....	24.406	7.749	16.656	809.533	242.462	567.071
Utilizar brazos y manos.....	20.865	6.237	14.628	644.532	200.356	444.176
Desplazarse fuera del hogar.....	41.865	14.558	27.307	1.350.826	419.164	931.664
Cuidar de sí mismo.....	18.756	6.811	11.945	561.830	187.870	373.961
Realizar las tareas del hogar	33.483	9.010	24.473	1.049.112	263.885	785.228
Relacionarse con otras personas	10.780	4.325	6.455	337.529	105.895	231.633

Nota: Una misma persona puede estar en más de una categoría de discapacidad.

Fuente: INE. Encuesta sobre Discapacidades, Deficiencias y Estado de Salud.

12.4.2. PERSONAS CON DISCAPACIDAD POR GRUPOS DE DEFICIENCIAS, GRANDES GRUPOS DE EDAD Y SEXO. 1999

	REGIÓN DE MURCIA			ESPAÑA		
	Total	Hombres	Mujeres	Total	Hombres	Mujeres
Población de 6 a 64 años						
TOTAL	48.701	24.523	24.179	1.405.992	714.438	691.554
Deficiencias mentales.....	8.402	4.754	3.648	287.039	168.038	119.001
Deficiencias visuales	8.973	3.729	5.244	265.981	133.692	132.289
Deficiencias del oído	9.773	6.094	3.679	279.259	141.942	137.317
Deficiencias del lenguaje, habla y voz.....	1.025	398	626	20.264	13.619	6.645
Deficiencias osteoarticulares.....	20.588	8.885	11.704	498.081	217.853	280.228
Deficiencias del sistema nervioso	3.356	1.837	1.518	131.364	70.414	60.949
Deficiencias viscerales	4.534	1.780	2.754	116.307	58.176	58.132
Otras deficiencias	1.546	773	773	46.967	18.374	28.593
No consta.....	258	109	149	28.345	16.954	11.391
Población de 65 y más años						
TOTAL	62.558	23.663	38.895	2.072.652	733.809	1.338.844
Deficiencias mentales.....	8.909	3.237	5.671	227.030	77.306	149.723
Deficiencias visuales	19.844	7.212	12.632	573.735	206.878	366.857
Deficiencias del oído	15.217	7.049	8.168	548.102	229.350	318.750
Deficiencias del lenguaje, habla y voz.....	1.493	840	653	31.256	17.245	14.011
Deficiencias osteoarticulares.....	28.818	8.616	20.202	757.761	208.127	549.634
Deficiencias del sistema nervioso	5.262	2.562	2.700	168.210	76.666	91.541
Deficiencias viscerales	6.802	2.957	3.845	208.836	92.725	116.109
Otras deficiencias	9.481	3.015	6.466	474.623	124.252	350.372
No consta.....	182	-	182	47.492	16.776	30.717

Nota: Una misma persona puede estar en más de una categoría de discapacidad.

Fuente: INE. Encuesta sobre Discapacidades, Deficiencias y Estado de Salud.

12.4.3. PERSONAS CON DISCAPACIDAD SEGÚN SEXO, GRANDES GRUPOS DE EDAD Y MÁXIMO GRADO DE SEVERIDAD. 1999

	REGIÓN DE MURCIA			ESPAÑA		
	Total	Hombres	Mujeres	Total	Hombres	Mujeres
Población de 6 a 64 años						
TOTAL.....	48.701	24.523	24.179	1.405.992	714.438	691.554
Discapacidad moderada.....	15.880	8.711	7.169	522.835	255.773	267.062
Discapacidad severa	15.351	6.731	8.620	344.857	168.277	176.580
Discapacidad total	17.093	8.853	8.240	509.955	273.433	236.521
No consta	377	228	149	28.345	16.954	11.391
Población de 65 y más años						
TOTAL.....	62.558	23.663	38.895	2.072.652	733.809	1.338.844
Discapacidad moderada.....	15.975	7.609	8.366	626.599	250.734	375.865
Discapacidad severa	20.002	6.613	13.389	579.540	200.537	379.003
Discapacidad total	26.399	9.440	16.958	819.021	265.761	553.260
No consta	182	-	182	47.493	16.777	30.716

Fuente: INE. Encuesta sobre Discapacidades, Deficiencias y Estado de Salud.

12.4.4. PERSONAS CON DISCAPACIDAD SEVERA O TOTAL SEGÚN GRUPOS DE DISCAPACIDAD, GRANDES GRUPOS DE EDAD Y SEXO. 1999

	REGIÓN DE MURCIA			ESPAÑA		
	Total	Hombres	Mujeres	Total	Hombres	Mujeres
Población de 6 a 64 años						
TOTAL	32.444	15.584	16.860	854.812	441.711	413.101
Ver	7.584	2.906	4.679	186.241	91.355	94.886
Oír	5.919	3.320	2.600	151.911	78.225	73.686
Comunicarse.....	7.027	3.283	3.744	224.480	133.183	91.297
Aprender, aplicar conocimientos y desarrollar tareas.....	7.815	4.224	3.591	227.060	127.533	99.527
Desplazarse	9.386	4.817	4.569	272.613	131.902	140.711
Utilizar brazos y manos.....	11.978	5.256	6.722	305.383	144.856	160.527
Desplazarse fuera del hogar.....	19.205	10.046	9.160	593.332	307.299	286.033
Cuidar de sí mismo.....	5.142	3.243	1.899	187.435	99.718	87.717
Realizar las tareas del hogar	16.300	6.760	9.540	442.266	197.406	244.860
Relacionarse con otras personas	6.272	3.152	3.120	207.100	116.956	90.144
Población de 65 y más años						
TOTAL	46.401	16.054	30.347	1.398.560	466.298	932.262
Ver	16.787	5.755	11.032	497.974	165.011	332.963
Oír	12.387	5.608	6.778	408.476	151.418	257.057
Comunicarse.....	8.222	3.418	4.805	248.820	88.757	160.063
Aprender, aplicar conocimientos y desarrollar tareas.....	10.877	3.935	6.942	325.584	101.937	223.647
Desplazarse	21.013	6.545	14.468	643.152	188.868	454.284
Utilizar brazos y manos.....	18.791	5.406	13.385	534.482	165.096	369.387
Desplazarse fuera del hogar.....	35.053	11.637	23.417	1.098.489	339.567	758.922
Cuidar de sí mismo.....	16.573	5.835	10.738	511.537	166.573	344.963
Realizar las tareas del hogar	29.191	7.720	21.470	914.272	235.617	678.655
Relacionarse con otras personas	10.780	4.325	6.455	331.430	104.818	226.612

Nota: Una misma persona puede estar en más de una categoría de discapacidad. En esta tabla se incluyen todas las discapacidades de las personas clasificadas y no sólo aquellas que son severas. Se tiene una discapacidad severa cuando se puede realizar la actividad con dificultad grave; y una discapacidad total si la actividad no se puede realizar.

Fuente: INE. Encuesta sobre Discapacidades, Deficiencias y Estado de Salud.

12.4.5 PERSONAS QUE RECIBEN AYUDA PERSONAL POR GRUPOS DE DISCAPACIDAD, GRANDES GRUPOS DE EDAD Y SEXO. 1999

	REGIÓN DE MURCIA			ESPAÑA		
	Total	Hombres	Mujeres	Total	Hombres	Mujeres
De 6 a 64 años						
TOTAL.....	19.208	8.979	10.230	556.954	258.210	298.744
Ver.....	2.674	774	1.900	77.798	33.079	44.719
Oír.....	1.521	484	1.037	50.264	20.151	30.112
Comunicarse.....	5.993	3.199	2.794	188.595	109.330	79.265
Aprender, aplicar conocimientos y desarrollar tareas.....	7.515	4.251	3.264	216.774	120.200	96.573
Desplazarse.....	5.983	3.812	2.171	219.371	99.661	119.710
Utilizar brazos y manos.....	7.850	3.458	4.393	236.593	98.608	137.986
Desplazarse fuera del hogar.....	14.905	8.242	6.664	453.979	223.043	230.935
Cuidar de sí mismo.....	5.791	3.408	2.383	194.116	103.958	90.158
Realizar las tareas del hogar.....	15.489	6.436	9.053	442.181	190.768	251.413
Relacionarse con otras personas.....	5.779	2.509	3.271	191.068	104.021	87.047
De 65 y más años						
TOTAL.....	36.899	12.169	24.730	1.113.496	322.469	791.027
Ver.....	12.049	3.748	8.302	344.347	92.848	251.499
Oír.....	7.454	3.008	4.446	263.853	78.191	185.661
Comunicarse.....	7.914	3.109	4.805	234.404	78.489	155.914
Aprender, aplicar conocimientos y desarrollar tareas.....	10.825	3.883	6.942	318.087	100.526	217.561
Desplazarse.....	17.248	5.525	11.722	585.061	168.523	416.538
Utilizar brazos y manos.....	16.264	5.360	10.904	487.198	145.405	341.792
Desplazarse fuera del hogar.....	33.324	11.278	22.046	988.788	286.216	702.572
Cuidar de sí mismo.....	17.682	6.293	11.389	522.324	173.199	349.125
Realizar las tareas del hogar.....	31.261	8.958	22.302	937.803	242.998	694.806
Relacionarse con otras personas.....	10.575	4.120	6.455	322.701	102.484	220.217

Nota: Una misma persona puede estar en más de una categoría de discapacidad.

Fuente: INE. Encuesta sobre Discapacidades, Deficiencias y Estado de Salud.

12.4.6 PERSONAS CON DISCAPACIDAD DE 16 A 64 AÑOS POR RELACIÓN CON LA ACTIVIDAD ECONÓMICA Y SEXO. 1999

	REGIÓN DE MURCIA			ESPAÑA		
	Total	Hombres	Mujeres	Total	Hombres	Mujeres
Población activa.....	15.340	10.662	4.678	431.841	275.512	156.329
Ocupados.....	11.853	8.418	3.435	319.185	214.616	104.569
Parados.....	3.487	2.244	1.243	112.657	60.896	51.760
Población inactiva.....	30.682	12.150	18.532	905.866	402.865	503.001
TOTAL.....	46.022	22.812	23.210	1.337.708	678.378	659.330

Fuente: INE. Encuesta sobre Discapacidades, Deficiencias y Estado de Salud.

12.5. SALUD Y HÁBITOS SEXUALES

12.5.1. PERSONAS DE 18 A 49 AÑOS, POR SEXO Y TIPO DE COMUNICACIÓN CON LOS PADRES SOBRE SEXUALIDAD. 2003

Miles de personas

	REGIÓN DE MURCIA			ESPAÑA		
	Ambos sexos	Hombres	Mujeres	Ambos sexos	Hombres	Mujeres
Total	643,9	333,5	310,3	20.759,6	10.532,1	10.227,5
Satisfactoria	227,8	133,2	94,6	7.945,6	4.147,6	3.798,1
Insatisfactoria	122,1	50,8	71,2	4.783,1	2.296,5	2.486,6
Sin comunicación	291,3	146,9	144,5	7.870,8	4.005,2	3.865,6
No consta	2,6	2,6	-	160,0	82,9	77,1

Fuente: INE. Encuesta de Salud y Hábitos Sexuales.

12.5.2. PERSONAS DE 18 A 49 AÑOS, POR SEXO Y FUENTE PRINCIPAL DE INFORMACIÓN SEXUAL. 2003

Miles de personas

	REGIÓN DE MURCIA			ESPAÑA		
	Ambos sexos	Hombres	Mujeres	Ambos sexos	Hombres	Mujeres
Total	643,9	333,5	310,3	20.759,6	10.532,1	10.227,5
Padres o familiares mayores.....	109,3	58,6	50,7	2.543,3	1.095,9	1.447,4
Hermanos o amigos	246,7	145,0	101,7	7.957,8	4.559,1	3.398,7
Pareja.....	122,7	45,8	76,9	4.019,4	1.555,1	2.464,3
Profesionales	51,7	20,7	31,0	2.108,7	1.028,0	1.080,7
Soportes varios	67,0	41,8	25,2	2.485,6	1.380,7	1.104,9
Nadie.....	43,7	19,8	23,9	1.404,2	761,5	642,8
No consta	2,7	1,8	0,9	240,5	151,8	88,7

Fuente: INE. Encuesta de Salud y Hábitos Sexuales.

12.5.3. PERSONAS DE QUE HAN TENIDO RELACIONES SEXUALES CON PAREJAS OCASIONALES EN EL ÚLTIMO AÑO Y USO DE PRESERVATIVO CON ESTAS PAREJAS. 2003

Miles de personas

	REGIÓN DE MURCIA			ESPAÑA		
	Ambos sexos	Hombres	Mujeres	Ambos sexos	Hombres	Mujeres
Total	78,3	65,6	12,7	3.006,5	2.298,2	708,4
Siempre.....	45,0	38,0	7,0	1.674,2	1.282,7	391,5
No siempre.....	26,7	21,1	5,7	1.162,2	860,5	301,7
No consta	6,6	6,6	-	170,1	155,0	15,1

Nota: Población de 18 a 49 años.

Fuente: INE. Encuesta de Salud y Hábitos Sexuales.

12.5.4. PERSONAS DE 18 A 49 AÑOS POR SEXO, SEGÚN IDENTIFICAN LOS MECANISMOS DE TRANSMISIÓN DEL VIH. 2003

Miles de personas

	REGIÓN DE MURCIA			ESPAÑA		
	Ambos sexos	Hombres	Mujeres	Ambos sexos	Hombres	Mujeres
Total.....	643,9	333,5	310,3	20.759,6	10.532,1	10.227,5
Los identifica correctamente.....	96,3	50,8	45,5	2.925,4	1.376,6	1.548,8
No los identifica correctamente	547,6	282,7	264,9	17.524,9	8.990,8	8.534,1
No consta.....	-	-	-	309,4	164,7	144,6

Fuente: INE. Encuesta de Salud y Hábitos Sexuales.

12.5.5. PERSONAS DE 18 A 49 AÑOS POR SEXO Y ACTITUD FRENTE A PERSONAS INFECTADAS POR VIH. 2003

Miles de personas

	REGIÓN DE MURCIA			ESPAÑA		
	Ambos sexos	Hombres	Mujeres	Ambos sexos	Hombres	Mujeres
Total.....	643,9	333,5	310,3	20.759,6	10.532,1	10.227,5
Actitud discriminatoria	235,3	132,1	103,2	6.506,4	3.447,9	3.058,5
Actitud no discriminatoria	408,5	201,4	207,1	14.115,9	7.005,1	7.110,8
No consta.....	-	-	-	137,3	79,1	58,2

Fuente: INE. Encuesta de Salud y Hábitos Sexuales.

12.6.1. EVOLUCIÓN DE LOS PROFESIONALES SANITARIOS COLEGIADOS. 2001-2007

	REGIÓN DE MURCIA							ESPAÑA
	2001	2002	2003	2004	2005	2006	2007	2007
Diplomados en Enfermería.....	4.537	4.648	4.633	4.638	4.616	4.666	4.687	243.000
Farmacéuticos.....	1.306	1.328	1.365	1.406	1.418	1.436	1.469	61.300
Fisioterapeutas.....						1.093	1.200	28.720
Matronas.....	148	163	163	170	161	161	163	7.057
Médicos.....	4.449	4.566	4.701	4.837	4.985	5.144	5.314	208.098
Odontólogos y Estomatólogos.....	506	536	535	629	707	738	767	24.515
Podólogos.....			78	91	98	107	116	4.909
Veterinarios.....	652	679	715	744	766	777	822	27.594

Fuente: INE. Profesionales Sanitarios Colegiados.

12.6.2. PROFESIONALES SANITARIOS COLEGIADOS POR SEXO Y GRUPOS DE EDAD. 2006-2007.

(Continúa)

	REGIÓN DE MURCIA						ESPAÑA		
	2006			2007			2007		
	AMBOS SEXOS	Hombres	Mujeres	AMBOS SEXOS	Hombres	Mujeres	AMBOS SEXOS	Hombres	Mujeres
DIPLOMADOS EN ENFERMERÍA.....	4.666	1.890	2.776	4.687	1.897	2.790	243.000	41.328	201.672
Menos de 35 años.....	2.067	831	1.236	2.077	835	1.242	79.673	11.390	68.283
De 35 a 44 años.....	1.041	429	612	1.046	431	615	48.200	7.189	41.011
De 45 a 54 años.....	704	283	421	707	284	423	55.248	9.946	45.302
De 55 a 64 años.....	830	338	492	833	338	495	22.064	4.616	17.448
De 65 a 69 años.....	20	8	12	20	8	12	3.266	924	2.342
De 70 y más años.....	4	1	3	4	1	3	10.400	3.101	7.299
No consta.....	-	-	-	-	-	-	24.149	4.162	19.987
FARMACÉUTICOS.....	1.436	563	873	1.469	576	893	61.300	18.285	43.015
Menos de 35 años.....	366	98	268	345	94	251	16.260	3.614	12.646
De 35 a 44 años.....	384	128	256	398	136	262	16.555	4.459	12.096
De 45 a 54 años.....	387	171	216	392	162	230	13.806	4.270	9.536
De 55 a 64 años.....	124	62	62	157	77	80	5.829	2.281	3.548
De 65 a 69 años.....	43	28	15	42	29	13	2.073	923	1.150
De 70 y más años.....	132	76	56	135	78	57	5.006	2.218	2.788
No consta.....	-	-	-	-	-	-	1.771	520	1.251
FISIOTERAPEUTAS.....	1.093	383	710	1.200	403	797	28.720	9.266	19.454
Menos de 35 años.....	903	294	609	974	305	669	21.557	6.404	15.153
De 35 a 44 años.....	123	47	76	156	56	100	3.756	1.394	2.362
De 45 a 54 años.....	48	28	20	50	27	23	1.544	687	857
De 55 a 64 años.....	15	11	4	18	14	4	889	404	485
De 65 a 69 años.....	4	3	1	2	1	1	105	56	49
De 70 y más años.....	-	-	-	-	-	-	27	20	7
No consta.....	-	-	-	-	-	-	842	301	541
MATRONAS (1).....	161	27	134	163	28	135	7.057	411	6.646

12.6.2. PROFESIONALES SANITARIOS COLEGIADOS POR SEXO Y GRUPOS DE EDAD. 2006-2007.*(Conclusión)*

	REGIÓN DE MURCIA						ESPAÑA		
	2006			2007			2007		
	AMBOS SEXOS	Hombres	Mujeres	AMBOS SEXOS	Hombres	Mujeres	AMBOS SEXOS	Hombres	Mujeres
MÉDICOS.....	5.144	3.173	1.971	5.314	3.243	2.071	208.098	117.360	90.738
Menos de 35 años.....	1.020	381	639	1.055	390	665	37.061	12.406	24.655
De 35 a 44 años.....	1.206	611	595	1.221	611	610	46.361	20.173	26.188
De 45 a 54 años.....	1.775	1.182	593	1.907	1.260	647	72.195	42.024	30.171
De 55 a 64 años.....	734	608	126	696	570	126	32.101	24.128	7.973
De 65 a 69 años.....	110	103	7	134	123	11	6.666	5.817	849
De 70 y más años.....	299	288	11	301	289	12	13.652	12.776	876
No consta.....	-	-	-	-	-	-	62	36	26
ODONTÓLOGOS Y ESTOMATÓLOGOS	738	411	327	767	420	347	24.515	14.067	10.448
PODÓLOGOS.....	107	57	50	116	61	55	4.909	2.281	2.628
Menos de 35 años.....	50	20	30	58	22	36	2.896	941	1.955
De 35 a 44 años.....	29	16	13	28	16	12	682	323	359
De 45 a 54 años.....	14	10	4	16	12	4	692	494	198
De 55 a 64 años.....	10	8	2	10	8	2	394	302	92
De 65 a 69 años.....	-	-	-	-	-	-	82	72	10
De 70 y más años.....	4	3	1	4	3	1	162	148	14
No consta.....	-	-	-	-	-	-	1	1	-
VETERINARIOS.....	777	458	319	822	475	347	27.594	16.776	10.818
Menos de 35 años.....	256	110	146	256	108	148	7.293	2.803	4.490
De 35 a 44 años.....	389	226	163	390	216	174	10.204	5.652	4.552
De 45 a 54 años.....	62	52	10	98	74	24	5.987	4.359	1.628
De 55 a 64 años.....	17	17	-	23	22	1	1.258	1.122	136
De 65 a 69 años.....	1	1	-	1	1	-	133	127	6
De 70 y más años.....	52	52	-	54	54	-	2.719	2.713	6

(1) *Estos datos pueden estar infraestimados, al no ser legalmente obligatorio estar colegiado en una determinada titulación de Diplomados en Enfermería para poder ejercerla.*

Fuente: INE. Profesionales Sanitarios Colegiados.

12.6.3. PROFESIONALES SANITARIOS COLEGIADOS SEGÚN SITUACIÓN LABORAL Y SEXO. 2006-2007 *(Continúa)*

	REGIÓN DE MURCIA						ESPAÑA		
	2006			2007			2007		
	AMBOS SEXOS	Hombres	Mujeres	AMBOS SEXOS	Hombres	Mujeres	AMBOS SEXOS	Hombres	Mujeres
DIPLOMADOS EN ENFERMERÍA.....	4.666	1.890	2.776	4.687	1.897	2.790	243.000	41.328	201.672
Colegiados no jubilados.....	4.642	1.881	2.761	4.663	1.888	2.775	216.238	34.626	181.612
Colegiados jubilados.....	24	9	15	24	9	15	15.418	4.504	10.914
No consta.....	-	-	-	-	-	-	11.344	2.198	9.146
FARMACÉUTICOS.....	1.436	563	873	1.469	576	893	61.300	18.285	43.015
Colegiados no jubilados.....	1.386	526	860	55.615	16.215	39.400
Colegiados jubilados.....	83	50	33	3.516	1.549	1.967
No consta.....	-	-	-	2.169	521	1.648
FISIOTERAPEUTAS.....	1.093	383	710	1.200	403	797	28.720	9.266	19.454
Colegiados no jubilados.....	1.091	381	710	23.743	7.407	16.336
Colegiados jubilados.....	2	2	-	104	58	46
No consta.....	-	-	-	1.200	403	797	4.873	1.801	3.072

12.6.3. PROFESIONALES SANITARIOS COLEGIADOS SEGÚN SITUACIÓN LABORAL Y SEXO. 2006-2007 (Conclusión)

	REGIÓN DE MURCIA						ESPAÑA		
	2006			2007			2007		
	AMBOS SEXOS	Hombres	Mujeres	AMBOS SEXOS	Hombres	Mujeres	AMBOS SEXOS	Hombres	Mujeres
MATRONAS (1)	161	27	134	163	28	135	7.057	411	6.646
Colegiados no jubilados.....	161	27	134	163	28	135	6.015	399	5.616
Colegiados jubilados.....	-	-	-	-	-	-	1.005	11	994
No consta.....	-	-	-	-	-	-	37	1	36
MÉDICOS	5.144	3.173	1.971	5.314	3.243	2.071	208.098	117.360	90.738
Colegiados no jubilados.....	4.812	2.855	1.957	4.963	2.910	2.053	192.787	103.562	89.225
Colegiados jubilados.....	332	318	14	351	333	18	15.080	13.688	1.392
No consta.....	-	-	-	-	-	-	231	110	121
ODONTÓLOGOS Y ESTOMATÓLOGOS	738	411	327	767	420	347	24.515	14.067	10.448
Colegiados no jubilados.....	738	411	327	767	420	347	24.515	14.067	10.448
PODÓLOGOS.....	107	57	50	116	61	55	4.909	2.281	2.628
Colegiados no jubilados.....	107	57	50	116	61	55	4.851	2.226	2.625
Colegiados jubilados.....	-	-	-	-	-	-	58	55	3
VETERINARIOS	777	458	319	822	475	347	27.594	16.776	10.818
Colegiados no jubilados.....	723	404	319	767	420	347	24.829	14.019	10.810
Colegiados jubilados.....	54	54	-	55	55	-	2.765	2.757	8

(1) Estos datos pueden estar infraestimados, al no ser legalmente obligatorio estar colegiado en una determinada titulación de Diplomados en Enfermería para poder ejercerla.

Fuente: INE. Profesionales Sanitarios Colegiados.

12.6.4. PERSONAL DE ATENCIÓN PRIMARIA DE SALUD POR ÁREAS DE SALUD, ESTAMENTO PROFESIONAL Y MODELO. REGIÓN DE MURCIA. 2007

	TOTAL	Área I	Área II	Área III	Área IV	Área V	Área VI
Médicos.....	738	278	195	88	47	32	98
Médicos EAP.....	723	272	195	86	47	30	93
Médicos MT.....	15	6	-	2	-	2	5
Pediatras.....	207	76	58	23	12	10	28
Pediatras EAP.....	204	74	57	23	12	10	28
Pediatras MT.....	3	2	1	-	-	-	-
Enfermería	715	263	185	88	46	31	102
Enfermería EAP.....	711	262	185	85	46	31	102
Enfermería MT.....	4	1	-	3	-	-	-
Personal no Sanitario.....	555	194	181	67	30	18	65
Auxiliar Administrativo.....	376	126	133	40	20	11	46
Otro Personal.....	179	68	48	27	10	7	19

Fuente: Ministerio de Sanidad y Consumo. Secretaría General de Sanidad.

12.6.5. EVOLUCIÓN DE LOS RECURSOS HUMANOS EN SALUD MENTAL. 2000-2006

	2000	2001	2002	2003	2004	2005	2006
En Unidades de Internamiento (hospitalarias)							
Psiquiatras	22	22	22	23	23	27	34
Psicólogos	8	8	8	8	8	10	10
En Centros de Salud Mental o Centros de Atención a Drogodependientes							
Psiquiatras	45	46	46	49	49	57	63
Médicos drogas	10	10	10	10	10	6	3
Psicólogos	35	38	38	40	40	43	46

Nota: Se incluyen todos los recursos del nuevo Servicio Murciano de Salud. El Insalud está transferido desde el año 2002.

Fuente: Servicio Murciano de Salud. Subdirección General de Salud Mental.

12.6.6. EVOLUCIÓN DEL PERSONAL DE LOS ESTABLECIMIENTOS SANITARIOS SEGÚN LA CATEGORÍA. 2000-2006

	REGIÓN DE MURCIA							ESPAÑA
	2000	2001	2002	2003	2004	2005	2006	2006
PERSONAL SANITARIO.....	8.435	8.983	8.883	9.302	9.669	9.943	10.661	362.225
Médicos	2.099	2.238	2.189	2.368	2.483	2.526	2.606	92.742
Farmacéuticos	38	38	41	43	45	45	49	1.726
Otros titulados superiores y medios ..	66	74	29	32	35	57	57	3.854
Personal de enfermería	3.034	3.237	3.232	3.366	3.531	3.617	3.928	135.733
Ayudantes sanitarios	3.176	3.332	3.336	3.441	3.509	3.632	3.937	126.208
Otros	22	64	56	52	66	66	84	1.962
PERSONAL NO SANITARIO	3.089	2.989	3.165	3.279	3.399	3.428	3.584	127.923
TOTAL	11.524	11.972	12.048	12.581	13.068	13.371	14.245	490.148

Fuente: Ministerio de Sanidad y Consumo. *Estadística de Establecimientos Sanitarios con Régimen de Internado.*

12.6.7. EVOLUCIÓN DE LOS ÍNDICES DE FUNCIONAMIENTO DE LOS ESTABLECIMIENTOS SANITARIOS EN RELACIÓN CON EL PERSONAL. 1999-2005

ÍNDICES POR CAMA EN FUNCIONAMIENTO	REGIÓN DE MURCIA							ESPAÑA
	1999	2000	2001	2002	2003	2004	2005	2005
Personal sanitario.....	1,82	1,98	2,05	2,14	2,18	2,17	2,17	2,10
Personal médico	0,34	0,39	0,39	0,41	0,44	0,44	0,44	0,44
Personal de enfermería	0,72	0,76	0,79	0,84	0,85	0,85	0,84	0,83
Ayudantes sanitarios	0,73	0,80	0,82	0,86	0,87	0,84	0,84	0,79
Personal no sanitario.....	0,70	0,78	0,74	0,83	0,84	0,83	0,81	0,82
TOTAL PERSONAL	2,52	2,77	2,79	2,98	3,02	3,00	2,97	2,92

Fuente: INE. *Estadística de Indicadores Hospitalarios.*

12.7. RECURSOS SANITARIOS

12.7.1. CATÁLOGO DE CENTROS SANITARIOS PÚBLICOS ADSCRITOS AL MAPA SANITARIO. 2007

	TOTAL	Área I: Murcia	Área II: Cartagena	Área III: Lorca	Área IV: Noroeste	Área V: Altiplano	Área VI: Vega del Segura
Bases 061	13	2	5	2	1	1	2
Centros de Salud	77	28	20	8	6	3	12
Centros de Salud Mental	14	6	1	2	1	2	2
Consultorios	189	56	55	29	21	3	25
Equipos de Atención Primaria.....	77	28	20	8	6	3	12
PAC (Punto de Atención Continuada)	13	2	3	2	3	-	3
PEA (Punto de Especial Aislamiento).....	9	2	1	3	3	-	-
Servicios de Urgencia.....	27	7	8	3	2	2	5
Zonas de Salud.....	85	32	21	10	6	3	13

Nota: Mapa sanitario de la Región de Murcia recogido en la Orden de la Consejería de Sanidad y Consumo de 12/05/2005 BORM 8 de junio de 2005.

Fuente: Consejería de Sanidad y Consumo. Dirección General de Planificación, Financiación Sanitaria y Política Farmacéutica.

12.7.2. EVOLUCIÓN DEL NÚMERO DE HOSPITALES Y CAMAS INSTALADAS, SEGÚN FINALIDAD ASISTENCIAL. 2004-2007

	2004		2005		2006		2007	
	Hospitales	Camas	Hospitales	Camas	Hospitales	Camas	Hospitales	Camas
HOSPITALES GENERALES	14	3.101	14	3.232	14	3.402	14	3.427
HOSPITALES ESPECIALES	12	1.209	11	1.085	12	1.137	13	1.290
Quirúrgico	1	80	1	80	-	-	-	-
Médico-Quirúrgico.....	2	362	2	362	3	421	3	489
Traumatología y/o rehabilitación.....	1	30	1	30	1	30	1	30
Geriatría y/o larga estancia.....	5	547	4	413	5	486	6	571
Psiquiátricos.....	3	190	3	200	3	200	3	200
HOSPITALES PÚBLICOS	11	2.953	11	3.185	11	3.243	11	3.232
HOSPITALES PRIVADOS.....	15	1.357	14	1.132	15	1.296	16	1.485
TOTAL	26	4.310	25	4.317	26	4.539	27	4.717

Nota: Los complejos hospitalarios y ciudades sanitarias se contabilizan como un solo hospital. Son datos a 31 de diciembre.

Fuente: Ministerio de Sanidad y Consumo. Catálogo Nacional de Hospitales.

12.7.3. INDICADORES DE SALUD. 1999-2005

	1999	2000	2001	2002	2003	2004	2005
REGIÓN DE MURCIA							
Consultas por persona	4,54	4,65	4,89	4,32	3,74	3,83	3,91
Consultas por habitante.....	1,22	1,18	1,05	0,78	0,62	0,63	0,59
Duración media por hospitalización.....	11,41	7,19	7,91	9,92	7,57	9,82	8,63
ESPAÑA							
Consultas por persona	4,31	4,51	4,61	4,65	4,83	4,67	4,73
Consultas por habitante.....	0,94	0,99	1,01	1,03	1,07	1,08	1,08
Duración media por hospitalización.....	9,28	8,29	8,13	8,33	9,05	8,88	8,45

Fuente: INE. Encuesta Continua de Presupuestos Familiares.

12.7.4. DISTRIBUCIÓN DEL NÚMERO DE CONSULTAS MÉDICAS POR TIPO DE CONSULTA. 1999-2005

	1999	2000	2001	2002	2003	2004	2005
Porcentajes							
REGIÓN DE MURCIA							
Total.....	100,00	100,00	100,00	100,00	100,00	100,00	100,00
Médico general	64,65	62,10	53,61	47,92	47,21	40,28	45,69
Médico especialista	27,61	27,33	32,40	37,14	33,10	35,53	38,26
Dentista.....	4,33	2,59	4,56	10,67	15,32	9,67	6,85
Analista o radiólogo	2,55	2,64	3,01	4,03	4,37	4,90	2,69
No consta.....	0,86	5,35	6,43	0,23	-	9,62	6,51
ESPAÑA							
Total.....	100,00	100,00	100,00	100,00	100,00	100,00	100,00
Médico general	50,72	49,65	48,51	50,26	52,19	51,60	51,63
Médico especialista	33,79	33,19	33,89	33,91	31,95	31,52	32,06
Dentista.....	5,95	4,33	4,25	9,39	9,13	6,12	5,81
Analista o radiólogo	4,36	3,18	2,81	6,25	6,54	4,29	3,96
No consta.....	5,17	9,65	10,53	0,19	0,19	6,47	6,54

Fuente: INE. Encuesta Continua de Presupuestos Familiares.

12.8.1. EVOLUCIÓN DE LOS SERVICIOS PRESTADOS EN ESTABLECIMIENTOS SANITARIOS CON RÉGIMEN DE INTERNADO. 2000-2006 (Continúa)

	REGIÓN DE MURCIA							ESPAÑA
	2000	2001	2002	2003	2004	2005	2006	2006
ENFERMOS DADOS DE ALTA (1)	133.992	134.125	136.367	140.211	144.875	156.567	151.149	5.156.819
Medicina interna y especialidades médicas	48.090	46.939	50.341	51.055	53.086	60.080	59.742	1.788.188
Cirugía general y especialidades quirúrgicas	31.975	32.365	33.776	34.878	34.813	38.087	35.653	1.478.050
Obstetricia – Ginecología	30.973	28.699	28.955	29.443	30.046	30.825	29.872	861.754
Obstetricia	22.579	21.317	21.359	21.623	21.876	22.520	22.416	604.762
Ginecología	8.394	7.382	7.596	7.820	8.170	8.305	7.456	256.992
Traumatología	13.111	13.161	13.590	14.000	14.886	15.664	15.560	620.982
Psiquiatría	2.587	2.633	2.590	2.885	3.403	3.087	2.923	96.809
Pediatria	10.257	9.959	10.116	10.744	10.967	12.817	11.244	434.279
Medicina intensiva	5.958	6.133	5.821	5.664	5.484	6.371	6.203	260.803
Larga estancia	1.084	1.630	1.816	1.517	1.754	1.426	1.341	58.690
Rehabilitación	-	-	-	-	-	-	-	14.656
Otros	99	3.118	61	45	25	32	2	68.573
ESTANCIAS CAUSADAS	1.083.386	1.096.826	1.115.587	1.137.649	1.172.229	1.227.683	1.222.622	42.906.494
Medicina interna y especialidades médicas	403.315	363.009	350.399	370.622	386.756	433.726	440.018	14.122.285
Cirugía general y especialidades quirúrgicas	178.968	180.290	180.008	176.950	176.006	186.844	181.100	7.196.685
Obstetricia – Ginecología	118.059	109.162	105.456	104.574	107.556	108.100	100.337	2.788.541
Obstetricia	81.993	75.684	77.002	75.953	75.271	77.554	71.809	1.910.213
Ginecología	36.066	33.478	28.454	28.621	32.285	30.546	28.528	878.328
Traumatología	71.551	72.535	70.607	70.951	71.553	77.907	78.475	3.458.171
Psiquiatría	61.268	59.725	62.727	65.953	75.344	69.983	74.820	6.491.526
Pediatria	61.374	55.244	57.392	58.443	61.075	61.800	59.670	1.925.163
Medicina intensiva	31.916	31.407	32.411	32.012	32.894	36.317	35.876	1.269.421
Larga estancia	156.446	219.961	256.214	257.854	260.923	252.844	252.318	4.735.152
Rehabilitación	-	-	-	-	-	-	-	477.937
Otros	489	5.493	373	290	122	162	8	441.613

12.8.1. EVOLUCIÓN DE LOS SERVICIOS PRESTADOS EN ESTABLECIMIENTOS SANITARIOS CON RÉGIMEN DE INTERNADO. 2000-2006 (Conclusión)

	REGIÓN DE MURCIA							ESPAÑA
	2000	2001	2002	2003	2004	2005	2006	2006
CONSULTAS TOTALES	2.009.080	2.067.532	2.068.257	2.163.618	2.110.613	2.090.375	2.119.972	73.831.280
Medicina interna y especialidades médicas.....	582.776	624.797	644.128	662.375	745.161	709.403	737.585	24.254.895
Cirugía general y especialidades quirúrgicas	637.831	592.400	604.287	635.035	651.446	652.385	647.888	20.901.700
Preanestesia	28.873	29.469	29.971	32.822	35.315	36.780	51.000	1.446.922
Obstetricia – Ginecología.....	222.291	222.727	207.893	215.351	207.126	200.874	189.999	7.172.638
Traumatología.....	242.888	240.944	241.680	251.837	267.066	264.584	266.396	9.491.371
Psiquiatría	168.925	212.886	197.433	210.462	48.845	40.826	40.896	3.344.824
Pediatria.....	39.243	41.494	45.924	55.747	58.152	59.221	60.876	3.274.108
Rehabilitación	84.034	78.277	74.948	75.327	91.079	95.957	95.798	2.840.994
Otros	2.219	24.538	21.993	24.662	6.423	30.345	29.534	1.103.828
CAMAS EN FUNCIONAMIENTO	3.810	3.908	3.677	3.798	3.977	4.128	4.223	146.202
Medicina interna y especialidades médicas.....	1.241	1.089	1.014	1.056	1.141	1.270	1.336	42.948
Cirugía general y especialidades quirúrgicas	718	686	652	668	669	701	697	27.077
Obstetricia – Ginecología.....	433	435	373	371	380	386	400	11.116
Obstetricia	272	269	243	245	243	251	250	6.704
Ginecología	161	166	130	126	137	135	150	4.412
Traumatología.....	322	319	287	275	291	334	341	13.044
Psiquiatría	178	177	189	207	241	274	271	20.209
Pediatria.....	337	331	310	305	303	303	289	8.941
Medicina intensiva	130	133	127	128	123	125	140	5.076
Larga estancia	446	716	721	785	827	733	747	14.347
Rehabilitación	-	-	-	-	-	-	-	1.675
Otros	5	22	4	3	2	2	2	1.769

(1) El total de enfermos dados de alta puede no ser necesariamente la suma de los enfermos dados de alta por cada actividad asistencial dado que se tienen en cuenta las altas Inter-servicios para cada actividad asistencial.

Fuente: Ministerio de Sanidad y Consumo. *Estadística de Establecimientos Sanitarios con Régimen de Internado*.

12.8.2. EVOLUCIÓN DE LAS ALTAS, INTERVENCIONES QUIRÚRGICAS, PARTOS Y NECROPSIAS EN LOS ESTABLECIMIENTOS SANITARIOS CON RÉGIMEN DE INTERNADO. 2000-2006

	REGIÓN DE MURCIA							ESPAÑA
	2000	2001	2002	2003	2004	2005	2006	2006
ALTAS.....	133.992	134.125	136.367	140.211	144.875	156.567	151.149	5.156.819
Por curación o mejorías	126.515	126.740	128.191	131.973	136.142	146.313	141.928	4.831.041
Por traslado a otro centro	2.114	1.915	2.018	1.929	2.567	3.155	2.866	98.402
Por fallecimiento	4.554	4.654	4.925	5.053	5.117	5.573	5.084	182.423
Por otras causas	809	816	1.233	1.256	1.049	1.526	1.271	44.953
INTERVENCIONES QUIRÚRGICAS.	95.846	104.382	107.662	115.102	119.741	120.668	125.804	4.316.356
Con hospitalización.....	51.194	51.881	53.155	57.715	61.586	58.503	57.597	2.221.117
Con cirugía mayor ambulatoria.....	22.651	27.085	31.150	33.951	34.331	35.281	37.062	1.052.829
Resto intervenciones ambulatorias.	22.001	25.416	23.357	23.436	23.824	26.884	31.145	1.042.410
PARTOS	14.647	15.325	15.877	16.862	17.200	17.669	18.498	481.392
Por vía vaginal	11.508	12.029	12.243	12.982	13.044	13.277	13.909	356.184
Cesáreas.....	3.139	3.296	3.634	3.880	4.156	4.392	4.589	125.208
NECROPSIAS	172	186	199	335	287	262	274	7.545

Fuente: Ministerio de Sanidad y Consumo. *Estadística de Establecimientos Sanitarios con Régimen de Internado.*

12.8.3. URGENCIAS ATENDIDAS EN LOS HOSPITALES Y DESTINO DE LAS MISMAS. 2000-2006

URGENCIAS	REGIÓN DE MURCIA							ESPAÑA
	2000	2001	2002	2003	2004	2005	2006	2006
Altas	605.796	677.840	728.771	758.450	771.801	818.160	826.928	22.328.991
Traslad. a otros servicios (ingresos).	78.490	82.059	83.442	86.445	87.166	98.704	95.910	2.708.999
Traslados a otro hospital.....	9.085	10.088	9.663	10.186	11.507	11.588	9.804	241.456
Fallecimientos	485	493	448	584	528	648	590	20.998
TOTAL	693.856	770.480	822.324	855.665	871.002	929.100	933.232	25.300.444

Fuente: Ministerio de Sanidad y Consumo. *Estadística de Establecimientos Sanitarios con Régimen de Internado.*

12.8.4. EVOLUCIÓN DE LOS INDICADORES BÁSICOS DE LOS CENTROS HOSPITALARIOS. 1999-2005

	REGIÓN DE MURCIA							ESPAÑA
	1999	2000	2001	2002	2003	2004	2005	2005
Hospitales por 100.000 habitantes.....	2,16	2,22	2,20	2,06	2,00	2,03	1,97	1,73
Camas en funcionamiento (1)	3,51	3,39	3,30	3,02	3,04	3,10	3,13	3,36
Ingresos (1)	116,01	119,02	113,25	111,71	117,17	117,54	118,39	117,56
Altas (1)	115,99	119,11	113,29	112,16	112,22	112,92	118,82	117,43
Estancias causadas (1)	983,29	963,07	926,47	917,58	910,50	913,63	931,67	994,78
Consultas externas (1)	1.170,18	1.285,54	1.278,13	1.264,29	1.310,76	1.235,79	1.204,66	1.270,59
Urgencias (1)	593,59	616,80	650,81	676,37	684,81	678,86	705,08	562,14
Actos quirúrgicos (1).....	78,26	85,20	88,17	88,55	92,12	93,33	91,57	97,31
Compras y gastos (euros)	394,44	432,87	451,71	466,81	521,14	563,97	599,12	652,15
Inversiones (euros).....	28,20	23,41	34,40	46,94				
Ingresos y fuentes de financiación (euros).....	397,87	436,69	455,44	472,35	576,37	635,39	602,62	655,59
Capacidad media de los hospitales.....	177,79	167,80	163,88	159,96	173,04	168,38	169,88	209,59
Estancia media	8,48	8,09	8,18	8,18	8,11	8,09	7,84	8,47
Índice de rotación	33,01	35,17	34,32	37,09	36,92	36,43	37,93	34,95
Porcentaje de ocupación	76,68	77,91	76,89	83,12	82,07	80,75	81,48	81,11
Actos quirúrgicos por quirófano en funciona- miento.....	987,62	998,40	1.110,45	1.157,66	1.224,49	1.197,41	1.087,10	1.145,74
Partos por cama en obstetricia.....	50,37	53,85	56,97	65,34	68,82	70,78	70,39	67,89
Necropsias por 100 fallecidos	3,96	3,41	3,61	3,70	5,85	5,02	4,14	3,60

(1) Por mil habitantes.

Fuente: INE. Estadística de Indicadores Hospitalarios.

12.8.5. EVOLUCIÓN DEL NÚMERO DE DOSIS ADMINISTRADAS POR TIPO DE VACUNA. 2002-2007

	2002	2003	2004	2005	2006	2007
Polio.....	71.718	77.673	12.105			
TV.....	36.856	37.761	29.764	33.418	39.126	38.408
HB.....	21.329	42.630	74.294	92.118	43.664	38.658
Td.....	47.576	52.132	16.555	59.237	51.977	56.969
DTP-HB-Hib.....	44.269	47.336	8.241			
DTPa-Hib.....	14.719	15.490	3.058			
DTPa.....	12.291	14.473	12.582	15.124	14.535	15.884
Hexavalente.....					43.179	55.131
Pentavalente.....			54.750	73.166	27.622	17.867
Men C.....	46.071	47.472	167.630	36.579	53.732	56.571

TV: Sarampión, Rubeola, Parotiditis.

HB: Hepatitis B.

Td: Tétanos, difteria (adultos).

DTP-HB-Hib: Difteria, Tétanos, Tos ferina, Hepatitis B, Haemophilus influenzae tipo b

DTPa-Hib: Difteria, Tétanos, Tos ferina (acelular), Haemophilus influenzae tipo b

DTPa: Difteria, Tétanos, Tos ferina (acelular)

Hexavalente: Difteria, Tétanos, Tos ferina (acelular), Haemophilus influenzae tipo b, Hepatitis B, Polio Inactivada

Pentavalente: Difteria, Tétanos, Tos ferina (acelular), Haemophilus influenzae tipo b, Polio Inactivada.

Men C: Meningococo C.

Nota: Son dosis administradas y comunicadas a la Dirección General de Salud Pública. En el año Año 2004: Polio se administró durante los meses de enero y febrero. Meningitis C durante los meses de mayo y junio, además del calendario habitual, en una campaña dirigida a los nacidos entre 1-1-1984 y el 30-11-1994.

Fuente: Consejería de Sanidad y Consumo. Dirección General de Salud Pública.

12.8.6. VACUNACIONES ADMINISTRADAS Y COBERTURA VACUNAL POR ÁREAS DE SALUD. 2007

	ÁREAS DE SALUD					
	Murcia	Cartagena	Lorca	Noroeste	Altiplano	Vega del Segura
TV.....	14.246	10.001	4.556	1.663	2.946	4.996
HB.....	15.382	8.202	4.294	1.980	3.300	5.500
Td.....	22.594	12.316	9.262	2.921	1.849	8.027
Hexavalente.....	21.289	14.736	6.637	2.389	2.261	7.819
Pentavalente.....	6.938	4.877	2.177	712	720	2.443
DTPa.....	6.115	4.202	1.894	758	729	2.186
Men C.....	21.711	15.291	6.889	2.429	2.373	7.878
COBERTURA VACUNAL						
2 meses.....	99,89	99,82	99,85	97,84	100,00	99,40
4 meses.....	99,90	97,67	99,85	98,11	100,00	99,24
6 meses.....	99,89	97,81	99,85	96,89	100,00	98,96
15 meses.....	99,98	98,45	99,45	99,31	100,00	99,71
18 meses.....	96,86	95,67	99,45	95,86	98,79	98,33
6 años.....	98,05	95,88	98,44	99,02	97,40	97,45
11 años.....	82,12	71,81	76,60	79,48	81,45	81,23
14 años.....	76,47	64,30	68,59	73,86	68,85	77,20

Fuente: Consejería de Sanidad y Consumo. Dirección General de Salud Pública.

12.8.7. EVOLUCIÓN DEL NÚMERO DE NIÑOS VACUNADOS POR DOSIS Y ÁREAS DE SALUD. 2001-2007

	2001	2002	2003	2004	2005	2006	2007
ÁREA I							
2 meses	5.498	5.979	5.993	6.320	6.427	6.771	7.019
4 meses	5.475	5.909	5.932	6.274	6.432	6.741	7.020
6 meses	5.393	5.832	5.902	6.232	6.416	6.706	7.019
15 meses	4.934	5.561	5.920	5.855	6.123	6.469	6.622
18 meses	4.872	5.395	5.693	5.664	5.999	6.313	6.415
6 años	4.530	4.721	5.123	4.948	5.192	5.698	5.773
11 años	5.285	4.907	5.054	4.788	4.989	5.097	5.200
14 años	5.329	5.383	4.863	4.749	4.868	4.950	5.084
ÁREA II							
2 meses	3.758	3.929	4.312	4.542	4.657	5.005	5.018
4 meses	3.660	3.867	4.238	4.467	4.610	4.932	4.910
6 meses	3.550	3.769	4.162	4.397	4.610	4.875	4.917
15 meses	3.175	3.525	3.747	4.062	4.205	4.613	4.770
18 meses	3.036	3.283	3.596	3.856	4.019	4.390	4.635
6 años	2.745	2.983	3.166	2.944	2.959	3.539	3.632
11 años	3.351	2.789	3.232	2.783	2.349	2.993	3.133
14 años	3.282	3.320	118	519	2.247	2.514	2.931
ÁREA III							
2 meses	1.732	1.825	2.000	2.030	2.119	2.190	2.052
4 meses	1.705	1.800	1.986	2.007	2.125	2.201	2.052
6 meses	1.676	1.768	1.937	1.981	2.130	2.204	2.052
15 meses	1.429	1.709	1.768	1.918	1.968	2.144	1.997
18 meses	1.395	1.604	1.714	1.837	1.903	2.068	1.997
6 años	1.224	1.329	1.377	1.422	1.488	1.732	1.765
11 años	1.511	1.243	1.367	1.303	1.360	1.396	1.509
14 años	1.421	1.551	968	723	1.183	1.315	1.345
ÁREA IV							
2 meses	656	688	678	696	744	728	724
4 meses	658	685	677	712	729	725	726
6 meses	654	681	674	714	728	727	717
15 meses	629	640	684	667	711	764	720
18 meses	617	648	661	661	692	727	695
6 años	600	649	673	660	641	694	706
11 años	600	594	717	680	702	715	709
14 años	561	573	860	748	655	774	650
ÁREA V							
2 meses	631	692	688	723	780	750	724
4 meses	621	666	698	722	779	752	724
6 meses	625	673	694	722	790	749	724
15 meses	577	660	668	678	704	804	741
18 meses	564	635	651	671	691	790	732
6 años	501	544	562	557	614	665	675
11 años	390	377	519	525	551	258	606
14 años	584	598	192	620	496	360	557
ÁREA VI							
2 meses	1.859	2.006	2.031	2.157	2.248	2.457	2.494
4 meses	1.835	1.989	2.023	2.156	2.257	2.424	2.490
6 meses	1.790	1.974	2.029	2.151	2.241	2.445	2.483
15 meses	1.691	1.893	1.978	1.978	2.143	2.279	2.390
18 meses	1.668	1.799	1.913	1.889	2.095	2.229	2.357
6 años	1.360	1.656	1.640	1.818	1.784	2.023	1.949
11 años	2.253	1.400	1.655	1.749	1.685	1.802	1.913
14 años	2.341	2.681	1.546	2.177	1.554	1.788	1.906

Fuente: Consejería de Sanidad y Consumo. Dirección General de Salud Pública.

12.9.1.RECURSOS SOCIALES. 2004-2007 (Continúa)

	2004	2005	2006	2007
ATENCIÓN PRIMARIA	239	258	299	412
Centro de Servicios sociales descentralizados			1	3
Centro de Servicios Sociales.....	30	31	26	30
Centro Social Polivalente.....	115	118	120	121
Unidad de Trabajo Social.....	34	37	32	131
Punto de información/atención			1	1
Servicio de Ayuda a Domicilio Atención Primaria.....	11	14	34	35
Servicio de Apoyo Familiar en Atención Primaria.....	11	12	9	11
Programa de Teleasistencia Atención Primaria.....	1	2	25	28
Servicio de Estudios y Promoción de la Intervención Social.....	5	5	6	6
Servicio Experimental Atención Primaria.....	1	1	1	1
Otros Centros no comprendidos en los apartados de este sector.....	8	7	8	9
Otros Servicios no comprendidos en los apartados de este sector.....	20	21	19	18
Servicio de Atención Primaria en base a la Resolución 29/10/2001	3	10	17	18
INFANCIA	180	183	188	212
Centro de Acogida a la Infancia.....	1			
Residencia de Menores	1			
Miniresidencia de Menores.....	4	2	2	2
Institución Colaboradora de Integración Familiar	9	9	10	12
Centro Educativo de Responsabilidad Penal de los Menores Privados de libertad	3	2	1	2
Centro de Atención a la Infancia.....	40	41	44	49
Servicio de Atención a la Infancia.....	103	110	108	116
Centro de Atención a la Infancia Maltratada.....	1	1	1	2
Servicio de Atención a la Infancia Maltratada.....	2	2	2	4
Ludoteca	14	13	15	16
Servicio de apoyo familiar.....			1	1
Servicio de Estudios y Formación en Infancia.....				1
Centro Experimental Infancia	1	1	1	1
Servicio Experimental Infancia.....	1	1	1	1
Vivienda Tutelada para Menores sin Medidas de Protección.....		1	1	2
Programa de acogimiento familiar para la infancia.....			1	1
ENTIDADES COLABORADORAS EN ADOPCIÓN INTERNACIONAL	10	10	10	10
Adopción Internacional Perú.....	1	1	1	1
Adopción Internacional Bolivia.....	3			
Adopción Internacional Colombia	3	2	2	2
Adopción Internacional Honduras.....	2	2	2	2
Adopción Internacional Federación Rusa.....	1	2	3	1
Adopción Internacional China.....		1		
Adopción Internacional República Filipina.....		1	1	1
Adopción Internacional República Dominicana		1	1	1
Adopción Internacional en Etiopía				2
JUVENTUD	84	85	79	88
Centro Residencial para el Ocio y Tiempo Libre	2	1	1	1
Centro de Atención a la Juventud.....	11	11	11	12
Servicio de Apoyo a la Juventud	64	65	61	67
Taller de Formación Ocupacional para Jóvenes	5	7	5	7
Servicio Experimental Juventud.....	2	1	1	1

12.9.1. RECURSOS SOCIALES. 2004-2007 (Continúa)

	2004	2005	2006	2007
PERSONAS CON DISCAPACIDAD	331	343	354	385
Residencia para personas con discapacidad física.....			2	3
Residencia para Personas con Discapacidad Psíquica	9	11	14	14
Vivienda Colectiva para Personas con Discapacidad	4	4	5	1
Centro de Respirio Familiar para Personas con Discapacidad.....		1	2	4
Servicio de Respirio Familiar para Personas con Discapacidad.....	4	13	17	23
Centro de Día para Personas con Discapacidad	6	5	6	6
Centro Ocupacional para Personas con Discapacidad	29	26	26	29
Centro Especial de Empleo para Personas con Discapacidad	2	2	2	1
Centro de Desarrollo Infantil y Atención Temprana.....	19	23	22	22
Servicio de Desarrollo Infantil y Atención Temprana.....	6	6	6	6
Centro de valoración y orientación de la discapacidad			3	3
Centro de Atención a Personas con Discapacidad	70	69	75	71
Servicio de Atención a Personas con Discapacidad	135	138	126	135
Centro de Rehabilitación para Personas con Discapacidad	2	3	3	4
Taller de Formación Ocupacional para Personas con Discapacidad.....	1		1	1
Servicio de Ayuda a Domicilio para Personas con Discapacidad	10	10	8	10
Servicio de Apoyo Familiar para Personas con Discapacidad.....	26	26	31	34
Programa de Teleasistencia para Personas con Discapacidad.....	1	1		
Servicio Telefónico de Información para Personas con Discapacidad.....	1	1	1	1
Servicio de estudios y Promoción de la Intervención Social con Personas con Discapacidad	1	1	1	1
Servicio Experimental para Personas con Discapacidad	5	3	3	3
Centro de Estancias Diurnas para Personas con Discapacidad				2
ENFERMOS MENTALES CRÓNICOS	47	51	57	69
Residencia para Enfermos Mentales Crónicos	2	2	3	4
Centro Sociosanitario para Enfermos Mentales Crónicos.....	2			
Vivienda colectiva para enfermos mentales crónicos.....			2	4
Centro de Respirio Familiar para Enfermos Mentales Crónicos		1		1
Servicio de Respirio Familiar para Enfermos Mentales Crónicos		1	2	3
Centro de Día para Enfermos Mentales Crónicos.....	2	3	3	5
Centro Ocupacional para Enfermos Mentales Crónicos	2	3	5	5
Centro de Atención para Enfermos Mentales Crónicos	1	2	10	5
Servicio de Atención a Enfermos Mentales Crónicos.....	31	31	23	32
Servicio de Ayuda a Domicilio para Enfermos Mentales Crónicos.....	3	2	2	2
Servicio de Apoyo Familiar para Enfermos Mentales Crónicos	4	6	7	8
PERSONAS CON ENFERMEDADES CRÓNICAS Y/O DEGENERATIVAS	29	37	51	67
Residencia para personas con enfermedades crónicas y/o degenerativas			1	1
Centro de Estancias Diurnas para Personas con Enfermedades Crónicas y/o Degenerativas	3	4	7	10
Centro de Atención a Personas con Enfermedades Crónicas y/o Degenerativas	6	9	11	16
Servicio de Atención a Personas con Enfermedades Crónicas y/o Degenerativas ..	11	12	13	15
Servicio de Ayuda a Domicilio para Personas con Enfermedades Crónicas y/o Degenerativas	2	6	8	9
Servicio de Apoyo Familiar para Personas con Enfermedades Crónicas y/o Degenerativas	6	6	8	11
Servicio Telefónico de Información para Personas con Enfermedades Crónicas y/o Degenerativas	1		1	1
Servicio de respiro familiar para personas con enfermedades crónicas y/o degenerativas			2	4

12.9.1. RECURSOS SOCIALES. 2004-2007 (Continúa)

	2004	2005	2006	2007
PERSONAS MAYORES	506	523	512	549
Residencia para Personas Mayores	34	38	47	46
Centro Sociosanitario para Personas Mayores	3			
Viviendas y Apartamentos Tutelados para Personas Mayores	2	2	1	
Vivienda Colectiva para Personas Mayores	1	1	1	3
Centro de Respiro Familiar para Personas Mayores	1			
Servicio de Respiro Familiar para Personas Mayores	2	9	10	15
Centro de Estancias Diurnas para Personas Mayores	29	33	38	44
Servicio de Estancias Diurnas para Personas Mayores	1	1	2	2
Centro de Atención a Personas Mayores	256	252	243	256
Servicio de Atención a Personas Mayores	150	161	148	160
Servicio de Alojamiento para Estudiantes	1	1	1	1
Servicio de Ayuda a Domicilio para Personas Mayores	8	8	7	7
Servicio de Apoyo Familiar para Personas Mayores	3	2	3	3
Programa de Teleasistencia para Personas Mayores	14	14	10	11
Servicio de Estudio y Promoción de la Intervención Social con Personas Mayores ..	1	1	1	1
MUJERES	267	263	261	275
Centro de Acogida para Mujeres	2	1	1	1
Alojamiento para Mujeres en Riesgo de Marginación	1	1	3	2
Programa de teleasistencia para mujeres Víctimas de la Violencia de Género	1	3	1	3
Centro de Atención a las Mujeres en Dificultad o Exclusión Social	4	4	5	9
Servicio de Atención a la Mujer en Dificultad o Exclusión Social	31	30	29	32
Centro de Mujer en General	137	136	136	138
Servicio de Mujer en General	89	87	84	87
Taller de Formación Ocupacional para Mujeres				1
Servicio de apoyo familiar para mujeres			1	1
Servicio Experimental Mujeres	2	1	1	1
DROGODEPENDENCIAS	64	65	66	73
Comunidad Terapéutica para Drogodependientes	3	5	4	6
Centro de Día para Drogodependientes	3	4	6	7
Centro de Atención a Drogodependientes	12	11	13	14
Servicio de Atención a Drogodependientes	45	44	41	44
Servicio de apoyo familiar para drogodependientes				1
Servicio Experimental Drogodependencias	1	1	1	1
RECLUSOS Y EXRECLUSOS	46	45	44	46
Centro de Acogida para Reclusos y Exreclusos	1	1	1	
Centro de Atención para Reclusos y Exreclusos	2	2	2	3
Servicio de Atención a Reclusos y Exreclusos	43	41	40	42
Servicio de Apoyo Familiar para Reclusos y Exreclusos		1	1	1
ESPAÑOLES RETORNADOS	32	32	29	31
Servicio de Atención a Españoles Retornados	32	32	29	31
MINORÍAS ÉTNICAS	70	69	67	75
Centro de Atención a Minorías Étnicas	11	13	14	17
Servicio de Atención a Minorías étnicas	59	56	53	58
PERSONAS EN SITUACIÓN DE EMERGENCIA, RIESGO O EXCLUSIÓN SOCIAL ..	88	99	105	123
Albergue para Personas en Situación de Emergencia, Riesgo o Exclusión	4	3	4	4
Vivienda Colectiva para Personas en Situación de Emergencia, Riesgo o Exclusión	2	1		1
Centro de Atención a Personas en Situación de Emergencia, Riesgo o Exclusión social	10	16	26	33

12.9.1. RECURSOS SOCIALES. 2004-2007 (Conclusión)

	2004	2005	2006	2007
Servicio de Atención a Personas en Situación de Emergencia, Riesgo o Exclusión social.....	71	75	71	79
Comedor Social para Personas en Situación de Emergencia, Riesgo o Exclusión social	1	2	3	3
Servicio Telefónico de Información para Personas en Situación de Emergencia, Riesgo o Exclusión Social		1		2
Servicio experimental personas en situación de emergencia, riesgo o exclusión social .			1	1
Otros Servicios no Comprendidos en Apartados de este Sector		1		
REFUGIADOS Y/O ASILADOS	2	3	2	5
Servicio de Atención a Refugiados y/o Asilados	2	3	2	5
INMIGRANTES.....	158	185	218	255
Albergue para Inmigrantes/Alojamiento Unidad Dormitorio	8	9	9	10
Vivienda Colectiva para Inmigrantes	1	5	5	8
Centro Intercultural para Inmigrantes.....	1	3	4	4
Centro de Atención a Inmigrantes	36	36	43	55
Servicio de Atención a Inmigrantes	90	106	130	150
Centro de Información y Asesoramiento a Inmigrantes	14	15	15	16
Servicio de Información y Asesoramiento a Inmigrantes	6	7	6	6
Servicio de Apoyo Familiar para Inmigrantes.....		1	2	2
Servicio de estudio y promoción de la intervención social con inmigrantes.....	1	1	1	2
Servicio Experimental Inmigrantes	1	1	3	2
Otros Servicios no Comprendidos en los Apartados de este Sector.....		1		
FAMILIAS	73	80	92	108
Servicio de Respiro Familiar.....				1
Centro de Conciliación de la vida familiar y laboral.....	2	2	4	5
Servicio para la conciliación de la vida familiar y laboral.....	1	1	1	1
Centro de Atención a Familias	5	5	7	9
Servicio de Atención a Familias	46	50	54	59
Centro de Orientación y Mediación Familiar	4	4	6	9
Servicio de Mediación Familiar.....	4	5	4	5
Servicio de Orientación Familiar.....	5	5	7	7
Punto de encuentro familiar			2	2
Servicio de Orientación, Diagnóstico, Valoración y Seguimiento de la Violencia Familiar	5	6	5	5
Servicio de Ayuda a Domicilio para Familias	1	1	1	1
Servicio Telefónico de Información para Familias.....		1	1	1
Centro de Atención a la Infancia				2
Punto de Atención a la Infancia.....				1
VOLUNTARIADO	210	209	187	228
Servicio de Voluntariado de Atención Primaria	60	60	44	76
Servicio de Voluntariado Infancia	16	14	16	17
Servicio de Voluntariado Juventud	21	19	17	15
Servicio de Voluntariado Personas con Discapacidad.....	46	51	47	49
Servicio de Voluntariado Enfermos Mentales.....	4	5	4	6
Servicio de Voluntariado Personas con Enfermedades Crónicas y/o Degenerativas.....	7	7	8	10
Servicio de Voluntariado Personas Mayores.....	14	13	12	10
Servicio de Voluntariado Mujeres	9	8	6	10
Servicio de Voluntariado Drogodependencias	7	8	7	6
Servicio de Voluntariado Reclusos y Ex-reclusos	3	2	3	3
Servicio de Voluntariado Minorías Étnicas	2	2	3	3
Servicio de Voluntariado Personas en Situación de Emergencia, Riesgo o Exclusión....	10	10	9	8
Servicio de Voluntariado Inmigrantes.....	8	8	8	8
Servicio de Voluntariado Familias	3	2	3	3
Centro de Asesoramiento, Coordinación y Formación al Voluntariado.....				4

Fuente: Consejería de Política Social, Mujer e Inmigración. Dirección General de Familia y Menor.