

10. TURISMO

Fuentes y notas Principales conceptos

Índice de Gráficos

G-10.1.	Evolución del número de plazas en establecimientos turísticos. 1997-2006	9
G-10.2.	Evolución del número de viajeros entrados y pernoctaciones. 1997-2006	9
G-10.3.	Evolución del grado de ocupación por plazas. 1997-2006.....	10
G-10.4.	Personal empleado en establecimientos hoteleros por meses. 2006.....	10

Índice de tablas

10.1.	Oferta Turística	11
10.1.1.	Evolución del número de hoteles y pensiones por categorías. 2000-2006.....	11
10.1.2.	Evolución del número de plazas en hoteles y pensiones por categorías. 2000-2006.....	11
10.1.3.	Evolución del número de apartamentos turísticos por categorías y casas rurales. 2000-2006	12
10.1.4.	Evolución del número de plazas en los apartamentos turísticos por categorías y casas rurales. 2000-2006	12
10.1.5.	Evolución del número de campings por categorías. 2000-2006	12
10.1.6.	Evolución del número de plazas en los campings por categorías. 2000-2006	13
10.1.7.	Evolución del número de restaurantes por categorías. 2000-2006.....	13
10.1.8.	Evolución del número de plazas en restaurantes por categorías. 2002-2006	13
10.1.9.	Evolución del número de cafeterías por categorías. 2000-2006.....	14
10.1.10.	Evolución del número de plazas en cafeterías por categorías. 2002-2006	14
10.1.11.	Evolución de la oferta complementaria. 2000-2006.....	14
10.2.	Movimiento de Viajeros	15
10.2.1.	Evolución del número de viajeros entrados, pernoctaciones, grado de ocupación y estancia media en establecimientos hoteleros. 2000-2006.....	15
10.2.2.	Evolución del número de viajeros entrados, pernoctaciones y grado de ocupación por plazas según categoría del establecimiento. 2004-2006	15
10.2.3.	Evolución del número de viajeros entrados y pernoctaciones en establecimientos hoteleros por país de residencia. 2004-2006	16
10.2.4.	Número de viajeros entrados, pernoctaciones y grado de ocupación en establecimientos hoteleros por meses. 2006	17
10.2.5.	Distribución porcentual de los viajeros españoles entrados y pernoctaciones por Comunidad Autónoma de procedencia. 2006.....	17
10.2.6.	Personal ocupado según categoría del establecimiento, por meses. 2006	18
10.2.7.	Personal ocupado según tipo de contratación y sexo, por meses. 2006	18
10.2.8.	Oferta y demanda turística en la Costa Cálida. 2006	19
10.2.9.	Evolución del número de viajeros entrados, pernoctaciones, grado de ocupación y estancia media en acampamentos turísticos. 2000-2006	19

10.2.10.	Evolución del número de viajeros entrados y pernoctaciones en acampamentos turísticos por país de residencia. 2004-2006	20
10.2.11.	Número de viajeros entrados, pernoctaciones y estancia media en acampamentos turísticos por meses. 2006.....	21
10.2.12.	Grado de ocupación en acampamentos turísticos por meses. 2006	21
10.2.13.	Distribución porcentual de los viajeros y pernoctaciones de españoles en acampamentos turísticos por Comunidad Autónoma de procedencia. 2006	22
10.2.14.	Personal ocupado en acampamentos turísticos según tipo de contratación y sexo, por meses. 2006	22
10.2.15.	Evolución del número de viajeros entrados, pernoctaciones, grado de ocupación y estancia media en apartamentos turísticos. 2000-2006.....	23
10.2.16.	Evolución del número de viajeros entrados y pernoctaciones en apartamentos turísticos por país de residencia. 2004-2006	24
10.2.17.	Número de viajeros entrados, pernoctaciones y estancia media en apartamentos turísticos por meses. 2006.....	25
10.2.18.	Grado de ocupación en apartamentos turísticos por meses. 2006.....	25
10.2.19.	Distribución porcentual de los viajeros y pernoctaciones de españoles en apartamentos turísticos según Comunidad Autónoma de procedencia. 2006.....	26
10.2.20.	Personal ocupado en apartamentos turísticos según tipo de contratación y sexo, por meses. 2006	26
10.2.21.	Evolución del número de viajeros entrados, pernoctaciones, grado de ocupación y estancia media en alojamientos de turismo rural. 2001-2006.....	27
10.2.22.	Número de viajeros entrados, pernoctaciones y estancia media en alojamientos de turismo rural por meses. 2006.....	27
10.2.23.	Grado de ocupación en alojamientos de turismo rural por meses. 2006.....	28
10.2.24.	Distribución porcentual de los viajeros y pernoctaciones de españoles en alojamientos de turismo rural según Comunidad Autónoma de procedencia. 2006	28
10.2.25.	Personal ocupado en alojamientos de turismo rural según tipo de contratación y sexo, por meses. 2006.....	29
10.2.26.	Distribución del total de pernoctaciones. 1999-2005	29
10.2.27.	Entrada de turistas extranjeros según destino principal. 2000-2006	30
10.2.28.	Gasto de los turistas extranjeros según destino principal. Precios corrientes. 2005	31
10.2.29.	Gasto de los turistas extranjeros según destino principal. Precios constantes. 2005.....	31
10.2.30.	Hogares viajeros y no viajeros. 2001-2004.....	32
10.2.31.	Hogares no viajeros (viajes turísticos) según motivos para no viajar. 2001-2004	32
10.2.32.	Hogares excursionistas y no excursionistas. 2001-2004	33
10.2.33.	Viajeros y no viajeros. 2001-2004	33
10.2.34.	Viajes según tipo y destino. 2001-2004.....	34
10.2.35.	Pernoctaciones según tipo y destino. 2001-2004	35
10.3.	Empresas Hoteleras, de Restauración y Agencias de Viajes. Datos Estructurales.....	36
10.3.1.	Evolución de los resultados en establecimientos turísticos. 2000-2005	36
10.3.2.	Evolución de los resultados de las empresas hoteleras, de restauración y agencias de viajes. 1999-2004	37
10.4.	Índice de Precios e Ingresos Hoteleros.....	38
10.4.1.	Índice de precios e ingresos hoteleros. 2006	38

Fuentes de Información:

Consejería de Turismo y Consumo. Dirección General de Infraestructuras de Turismo

Proporciona directamente información, la mayoría de esta a nivel municipal, sobre número de establecimientos autorizados y plazas de hoteles y pensiones, de apartamentos, campamentos turísticos y casas rurales, así como de número de restaurantes, cafeterías y oferta complementaria.

La Comunidad Autónoma de la Región de Murcia en virtud de sus competencias en materia de turismo, teniendo asumida la competencia exclusiva, dispone la Ordenación y Clasificación de Establecimientos Hoteleros de la Región de Murcia a través del Decreto 29/1987, de 14 de mayo sobre Ordenación y Clasificación de Establecimientos Hoteleros de la Región de Murcia y del Decreto 79/92, de 10 de septiembre por el que se regula la actividad de alojamientos turísticos especiales en zonas de interior.

INE. Encuesta anual de servicios

A partir del año 1998 la Encuesta Anual de Servicios proporciona información sobre características estructurales y económicas, así como el número y tamaño medio de las empresas, forma jurídica predominante, el volumen de negocio, los tipos de empleo generados, productividad, salarios, etc., de cada una de las siguientes actividades: hostelería, agencias de viajes, transporte de viajeros y mercancías, anexas a los transportes, servicios postales, telecomunicaciones, inmobiliarias y de alquiler y servicios prestados a empresas (asesoría jurídica y económica, servicios técnicos, de seguridad, fotografía, envasado y empaquetado, secretaría y traducción y otras).

En el campo turístico investiga los hoteles, camping y otros tipos de hospedaje de corta duración y las actividades de las agencias de viajes, mayoristas y minoristas de turismo y otras actividades de apoyo turístico.

Se ha utilizado como unidad estadística la empresa que realiza como actividad económica principal la prestación de alguno de los servicios incluidos en el ámbito poblacional. La empresa es también la unidad informante.

El marco de la encuesta para todas las actividades se ha utilizado como marco de la encuesta el Directorio Central de Empresas (DIRCE). Se utiliza un muestreo estratificado donde, como norma general, las poblaciones de empresas se han estratificado a nivel nacional según el cruce de dos variables: actividad principal a cuatro dígitos de la CNAE-93 y número de asalariados; sin embargo, para las actividades relacionadas con el turismo (hostelería y agencias de viajes) se estratifica también por Comunidad Autónoma.

INE. Encuesta continua de presupuestos familiares

La Encuesta Continua de Presupuestos Familiares (ECPF) iniciada por el INE en enero de 1985, suministra información trimestral y anual sobre la naturaleza y destino de los gastos de consumo, así como sobre diversas características relativas a las condiciones de vida de los hogares.

La encuesta ha sido objeto de una reforma metodológica a partir del tercer trimestre de 1997, con ajustes en la mecánica de recogida y un incremento del tamaño muestral, lo que permite realizar estimaciones por comunidades autónomas.

En la estimación del gasto de consumo de los hogares desde la implantación de la ECPF base 1997 se han utilizado proyecciones de población basadas en el Censo de Población de 1991. Estas proyecciones fueron revisadas y comenzaron a aplicarse en la publicación de datos provisionales a partir del segundo trimestre de 2002.

En el cuarto trimestre de 2003 se han utilizado por primera vez los datos poblacionales procedentes del Censo de Población 2001, lo que implica una nueva revisión de las magnitudes empleadas hasta ahora por la encuesta, basadas en las diferentes proyecciones de población realizadas a partir del Censo de Población de 1991.

INE. Encuesta de ocupación en acampamentos turísticos

A partir de Enero de 1999 esta Encuesta sustituye a la Encuesta de Movimiento de Viajeros en Acampamentos. Es una encuesta anual cuyas unidades de análisis son todos los establecimientos inscritos como tales en el correspondiente registro de las Comunidades Autónomas.

Por primera vez los viajeros españoles se clasifican por lugar de procedencia. La consulta de los datos básicos se refiere a siete días seguidos de cada mes, elegidos aleatoriamente, de tal manera que entre todos los

establecimientos cubran el mes completo. La información es suministrada mensualmente por los acampamentos, mediante cuestionario, al Instituto Nacional de Estadística.

La información facilitada se refiere tanto a la oferta como a la demanda, cuyos principales datos se refieren a viajeros, pernoctaciones, grado de ocupación, estancia media y personal empleado.

INE. Encuesta de ocupación en alojamientos de turismo rural

La encuesta se elabora desde enero de 2001; en ella se recoge información referente a todos los alojamientos de turismo rural según están definidos en las distintas normativas legales de la Comunidad Autónoma. Se trata de una encuesta de tipo continuo de periodicidad mensual. La consulta de datos básicos se refiere a siete días seguidos de cada mes, elegidos aleatoriamente de tal manera que entre todos los establecimientos cubran el mes completo. La encuesta será exhaustiva en todas las provincias excepto en aquellas en las que el tamaño de la población es suficientemente grande para tomar una muestra. La información es suministrada por los alojamientos de turismo rural, mediante cuestionarios, al Instituto Nacional de Estadística.

INE. Encuesta de ocupación en apartamentos turísticos

Esta publicación presenta por primera vez en el año 2000, los resultados correspondientes a la Encuesta de Ocupación en Apartamentos Turísticos. Esta información se ofrece mensualmente, a nivel nacional y de Comunidad Autónoma.

El objetivo principal de la encuesta es conocer el comportamiento de una serie de variables que permitan describir el segmento que ocupa este tipo de alojamiento dentro del sector turístico, tanto desde el punto de vista de la oferta como de la demanda. La unidad estadística son todos los establecimientos de apartamentos turísticos y empresas explotadoras de apartamentos turísticos, inscritos como tales en las correspondientes Consejerías de Turismo de cada Comunidad Autónoma de acuerdo con las definiciones que de dichos alojamientos figuran en las distintas normativas autonómicas.

INE. Encuesta de ocupación hotelera

A partir de Enero de 1999 esta Encuesta sustituye a la Encuesta de Movimiento de Viajeros en Establecimientos Hoteleros.

Las unidades de análisis son todos los establecimientos hoteleros inscritos como tales en el correspondiente registro de las Comunidades Autónomas. La consulta de datos básicos se refiere a siete días seguidos de cada mes, elegidos aleatoriamente, de tal manera que entre todos los establecimientos cubran el mes completo.

La información es suministrada mensualmente por las empresas hoteleras, mediante cuestionario, al Instituto Nacional de Estadística. Desde enero de 1999 la encuesta se ha reformado incluyendo nuevas variables que satisfacen las necesidades de los diferentes usuarios y la investigación se ha ampliado, con respecto a la antigua Encuesta de Movimiento de Viajeros en Establecimientos Hoteleros, a la categoría de una estrella y similares.

El número de establecimientos de 5 estrellas de oro en la Región de Murcia no permite al INE facilitar resultados desagregados para los mismos, con el fin de preservar el secreto estadístico. En el total nacional sí están incluidos los datos correspondientes.

En la línea de estos cambios, a partir de la renovada Encuesta de Ocupación Hotelera, el INE elaborará publicaciones monográficas de análisis de temporadas específicas, turismo de costa versus turismo interior, turismo fin de semana, precios o movilidad de los españoles entre las Comunidades Autónomas.

INE. Índices de precios e ingresos hoteleros

A través de la página web del INE se obtienen los datos de los índices de precios e ingresos hoteleros.

Instituto de Estudios Turísticos. Encuesta de gasto turístico (EGATUR)

La Encuesta de Gasto Turístico, que elabora el Instituto de Estudios Fiscales, permite conocer el volumen de gasto turístico total realizado por los visitantes extranjeros que llegan a España mes a mes por distintos conceptos.

EGATUR está directamente ligada a la Encuesta de Movimientos Turísticos en Fronteras (FRONTUR), ya que esta operación provee el soporte técnico de campo, la organización, el método de control y el marco de elevación de la encuesta de gasto.

Instituto de Estudios Turísticos. Movimientos turísticos de los españoles (FAMILITUR)

Encuesta que realiza el Instituto de Estudios Turísticos, donde la población objeto de estudio es la formada por el conjunto de individuos residentes en viviendas familiares principales en todo el territorio español, excepto los residentes en Ceuta y Melilla. Se excluyen del marco poblacional las viviendas colectivas que comprenden hoteles, cuarteles, conventos, y en general alojamientos colectivos.

La información de Familitur está estructurada en tres bloques básicos, en función de las tres unidades de análisis investigadas: hogares, individuos y viajes.

En el apartado relativo a viajes se recoge información sobre todos los viajes efectuados por los residentes en España, permitiendo el estudio de las características básicas de los mismos, tales como: destino principal, tipo de alojamiento, medio de transporte, número de pernoctaciones, etc...

Instituto de Estudios Turísticos. Movimientos turísticos en fronteras (FRONTUR)

Encuesta realizada por el Instituto de Estudios Turísticos, cuyo objetivo es la cuantificación y caracterización de los flujos de entrada de visitantes por las fronteras españolas.

Se trata de una encuesta continua implantada en mayo de 1996, que utiliza un sistema mixto para la obtención de resultados: descansa en registros administrativos (para todos los medios de transporte contemplados: carretera, avión, tren y barco), se realizan conteos manuales a la entrada a España por los pasos fronterizos de carretera, así como en aeropuertos, y encuestas por muestreo en la entrada y salida de España, tanto en carretera como en aeropuertos. Esta encuesta genera información sobre el número de viajeros y el número de pernoctaciones que estos realizan.

Principales conceptos:

Acampamentos turísticos: Terrenos debidamente delimitados y acondicionados para facilitar la vida al aire libre, en los que se pernocta bajo tienda de campaña, en remolque habitable o en cualquier elemento similar fácilmente transportable.

Alojamientos de Turismo Rural: se considera al establecimiento o vivienda destinada al alojamiento turístico mediante precio, con o sin otros servicios complementarios y que estén inscritos en el correspondiente Registro de alojamientos turísticos de cada Comunidad Autónoma.

Apartamento Turístico (unidad): Se considera al inmueble cuyo uso se cede en alquiler de modo habitual para hospedaje ocasional. Se entiende por establecimiento de apartamentos turísticos toda unidad productora cuya actividad exclusiva o principal es la de alojamiento de turistas, distribuidos en unidades amuebladas (apartamentos, chalets, villas, bungalows..).

Cafeterías: Establecimientos, cualquiera que sea su denominación, que además de helados, batidos, refrescos, infusiones y bebidas en general, sirvan al público, mediante precio, principalmente en la barra o mostrador y a cualquier hora, dentro de las que permanezca abierto el establecimiento, platos fríos y calientes, simples o combinados, confeccionados de ordinario a la plancha para refrigerio rápido.

Campings (campamentos de turismo): Terrenos debidamente delimitados y acondicionados para facilitar la vida al aire libre, en los que se pernocta bajo tienda de campaña, en remolque habitable o en cualquier elemento similar fácilmente transportable.

Empresa: Organización sometida a una autoridad rectora que puede ser, según los casos, una persona física, una persona jurídica o una combinación de ambas, y constituida con miras a ejercer en uno o varios lugares una o varias actividades de producción de bienes y servicios.

Estancia Media: Número de días que por término medio, los viajeros permanecen en los establecimientos y se calcula como el cociente entre las pernoctaciones y el número de viajeros.

Excursión: Se considera excursión a cualquier desplazamiento sin pernoctación fuera del entorno habitual

Gasto total turístico: Es el gasto efectuado por los visitantes (no residentes) para y al realizar el viaje. Se compone de gastos en origen (satisfechos por los visitantes en su país de residencia), ya sea en forma de paquete turístico o no, y del gasto en destino (satisfecho por los visitantes en España).

Gastos de Personal: Este concepto recoge el importe total agregado de los pagos efectuados por la empresa durante el año de referencia en concepto de sueldos y salarios, indemnizaciones y cargas sociales (seguridad social, planes de pensiones y otros gastos sociales).

Grado de Ocupación por Habitaciones: Relación, en porcentaje, entre la media diaria de habitaciones ocupadas en el período y el total de habitaciones disponibles.

Grado de Ocupación por Parcelas: Es la relación, en porcentaje, entre la media diaria de parcelas ocupadas en el mes y las disponibles en el camping en el mismo periodo.

Grado de Ocupación por Plazas: Relación, en porcentaje, entre el total de las pernoctaciones y el producto de la plazas por los días a que se refieren las pernoctaciones. Un establecimiento puede tener un grado de ocupación inferior al 100 por cien y sin embargo no disponer de plazas libres, ya que una habitación o cama doble ocupada por una persona da lugar a una sola pernoctación aunque el ocupante disponga de dos plazas. En el caso de utilizarse camas supletorias puede obtenerse un grado de ocupación superior al 100 por cien, ya que el ocupante de una cama supletoria da lugar a una pernoctación y sin embargo no ocupa una plaza.

Hoteles y pensiones: Los hoteles son aquellos establecimientos comerciales que ofreciendo alojamiento, con o sin servicios complementarios, ocupan la totalidad de un edificio o parte independizada del mismo, constituyendo sus dependencias un todo homogéneo con entradas, ascensores y escaleras de uso exclusivo, y que reúnen los requisitos técnicos, mínimos que establece el Decreto 29/1987 de 14 de mayo de 1987.

Los establecimientos que no reúnen las condiciones del grupo hoteles serán clasificados como pensiones de una o dos estrellas.

Los hoteles se clasifican en las siguientes categorías: cinco, cuatro, tres, dos y una estrella de oro. Las pensiones se clasifican en dos y una estrella de plata.

Índice de Ingresos Hoteleros (IIH): Es una medida estadística de la evolución mensual de los ingresos percibidos por los hoteleros.

El IIH complementa la información proporcionada por el Índice de Precios Hoteleros ya que, mientras que el IPH mide la evolución de los precios hoteleros, el IIH mide la evolución conjunta de los precios y la aplicación de las distintas tarifas en el periodo objeto de estudio.

Índice de Precios Hoteleros (IPH): Es una medida estadística de la evolución mensual del conjunto de las principales tarifas de precios que los empresarios aplican a sus clientes que se alojan en hoteles de España. Mide por tanto la evolución de los precios del sector desde la óptica de la oferta.

Local: Parte de una empresa situado en un lugar delimitado topográficamente, en donde se realizan actividades económicas por cuenta de una misma empresa.

Pernoctación: Cada noche que un viajero se aloja en un establecimiento.

Personal Remunerado: Conjunto de personas que trabajan o realizan tareas para la empresa a cambio de una determinada remuneración económica o salario.

Plazas: Para un establecimiento hotelero equivale al número de plazas expresado en camas fijas (no se incluyen por tanto las supletorias, y las de matrimonio dan lugar a dos plazas). En acampamentos o "campings" corresponde a su capacidad autorizada en personas.

Restaurantes: Establecimientos, cualquiera que sea su denominación, que sirvan al público, mediante precio, comidas y bebidas, para ser consumidas en el mismo local. Quedan excluidos, no obstante, cafeterías, comedores universitarios, cantinas escolares, comedores de empresa y servicios de comidas y bebidas facilitados en establecimientos hoteleros.

Valor Añadido Bruto a Coste de los Factores: El valor añadido al coste de los factores es la renta bruta de las actividades de explotación tras ajustar el efecto de las subvenciones de explotación y los impuestos indirectos. Se calcula a partir del valor añadido bruto a precios de mercado, deduciendo todos los impuestos ligados a la producción y a los productos y sumando las subvenciones a la explotación.

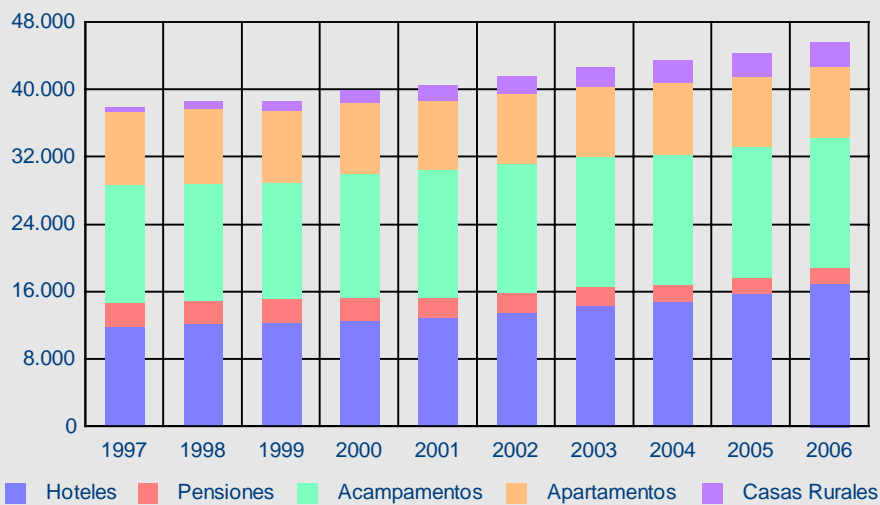
Valor Añadido Bruto a Precios de Mercado: El valor añadido a precios de mercado se calcula a partir del valor de la producción menos los gastos de explotación distintos de los destinados a la reventa (consumo de materias primas y otros aprovisionamientos, gastos en servicios exteriores y otros gastos de gestión).

Valor de la producción: El valor de la producción mide el importe de los bienes y servicios producidos por la empresa durante el ejercicio. El valor de la producción se define como el volumen de negocio, más o menos las variaciones de las existencias de productos terminados, trabajos en curso y bienes y servicios comprados para la reventa, menos las compras de bienes y servicios para la reventa, más la producción inmovilizada y los otros ingresos de gestión (excluidas las subvenciones).

Viaje: Se considera viaje al desplazamiento de una persona o personas con al menos una pernoctación fuera de su entorno habitual. Quedan excluidos los viajes en el mismo día, los desplazamientos al lugar de trabajo y aquellos viajes que supongan una residencia superior a 12 meses consecutivos. Se excluyen de esta definición aquellos viajes realizados por personas para las que viajar es parte de su trabajo cotidiano (la tripulación de aviones, conductores, representantes, etc.). Todos los viajes recogidos en Familitur son con pernoctación

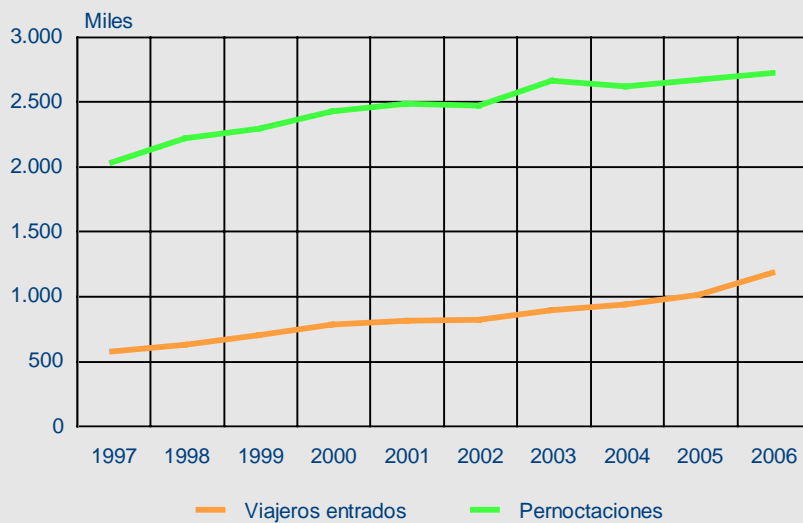
Viajero: Toda persona que realiza una o más pernoctaciones seguidas en el mismo alojamiento.

G-10.1. Evolución del número de plazas en establecimientos turísticos. 1997-2006



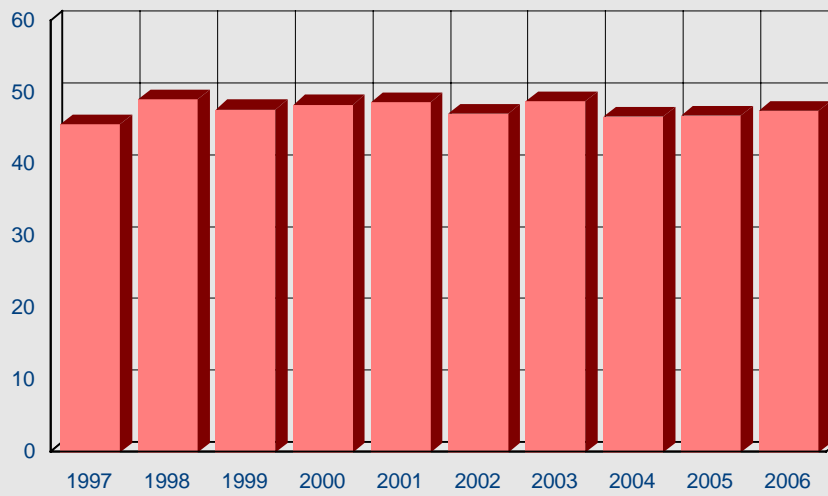
Fuente: Consejería de Turismo y Consumo. Dirección General de Infraestructuras de Turismo

G-10.2. Evolución del número de viajeros entrados y pernoctaciones. 1997-2006



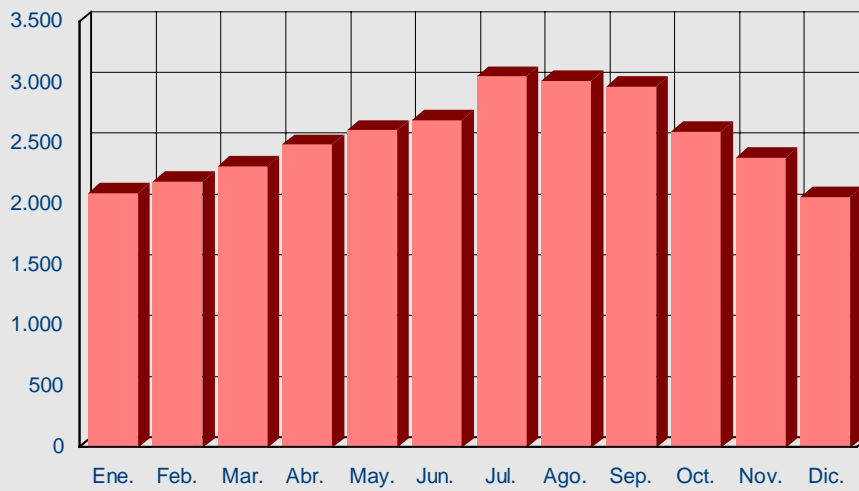
Fuente: INE. Encuesta de Ocupación Hotelera

**G-10.3. Evolución del grado de ocupación por plazas.
1997-2006**



Fuente: INE. Encuesta de Ocupación Hotelera

**G-10.4. Personal empleado en establecimientos hoteleros
por meses. 2006**



Fuente: INE. Encuesta de Ocupación Hotelera

10.1.1. EVOLUCIÓN DEL NÚMERO DE HOTELES Y PENSIONES POR CATEGORÍAS. 2000-2006 (1)

	2000	2001	2002	2003	2004	2005	2006
HOTELES.....	115	122	129	141	143	146	152
5 estrellas.....	1	1	1	1	1	1	2
4 estrellas.....	20	22	24	27	29	31	34
3 estrellas.....	31	33	34	36	39	42	44
2 estrellas.....	39	40	43	47	44	43	43
1 estrella.....	24	26	27	30	30	29	29
PENSIONES.....	103	98	92	89	84	82	76
2 estrellas.....	53	50	50	48	47	46	44
1 estrella.....	50	48	42	41	37	36	32
TOTAL.....	218	220	221	230	227	228	228

(1) Son datos a 31 de diciembre.

Fuente: Consejería de Turismo y Consumo. Dirección General de Infraestructuras de Turismo.

10.1.2. EVOLUCIÓN DEL NÚMERO DE PLAZAS EN HOTELES Y PENSIONES POR CATEGORÍAS. 2000-2006 (1)

	2000	2001	2002	2003	2004	2005	2006
HOTELES.....	12.723	13.015	13.624	14.518	14.929	15.833	17.052
5 estrellas.....	365	365	365	365	365	365	483
4 estrellas.....	5.076	5.327	5.817	6.344	6.862	7.186	8.242
3 estrellas.....	4.218	4.190	4.277	4.303	4.403	5.080	5.200
2 estrellas.....	2.079	2.100	2.153	2.364	2.163	2.126	2.051
1 estrella.....	985	1.033	1.012	1.142	1.136	1.076	1.076
PENSIONES.....	2.649	2.443	2.332	2.167	2.002	1.977	1.879
2 estrellas.....	1.563	1.485	1.482	1.353	1.283	1.268	1.237
1 estrella.....	1.086	958	850	814	719	709	642
TOTAL.....	15.372	15.458	15.956	16.685	16.931	17.810	18.931

(1) Son datos a 31 de diciembre.

Fuente: Consejería de Turismo y Consumo. Dirección General de Infraestructuras de Turismo.

10.1. OFERTA TURÍSTICA

10.1.3. EVOLUCIÓN DEL NÚMERO DE APARTAMENTOS TURÍSTICOS POR CATEGORÍAS Y CASAS RURALES. 2000-2006 (1)

	2000	2001	2002	2003	2004	2005	2006
APARTAMENTOS TURÍSTICOS	1.930	1.873	1.906	1.950	2.058	1.928	1.956
Primera	261	307	315	318	389	382	383
Segunda	1.218	1.128	1.210	1.258	1.291	1.164	1.236
Tercera.....	451	438	381	374	378	382	337
CASAS RURALES.....	229	284	307	344	395	434	448

(1) Son datos a 31 de diciembre.

Fuente: Consejería de Turismo y Consumo. Dirección General de Infraestructuras de Turismo.

10.1.4. EVOLUCIÓN DEL NÚMERO DE PLAZAS EN LOS APARTAMENTOS TURÍSTICOS POR CATEGORÍAS Y CASAS RURALES. 2000-2006 (1)

	2000	2001	2002	2003	2004	2005	2006
APARTAMENTOS TURÍSTICOS	8.424	8.186	8.224	8.326	8.564	8.304	8.362
Primera	1.101	1.282	1.314	1.286	1.440	1.421	1.419
Segunda	5.277	4.925	5.302	5.457	5.534	5.291	5.567
Tercera.....	2.046	1.979	1.608	1.583	1.590	1.592	1.376
CASAS RURALES.....	1.490	1.846	2.014	2.281	2.548	2.753	2.913

(1) Son datos a 31 de diciembre.

Fuente: Consejería de Turismo y Consumo. Dirección General de Infraestructuras de Turismo.

10.1.5. EVOLUCIÓN DEL NÚMERO DE CAMPINGS POR CATEGORÍAS. 2000-2006 (1)

	2000	2001	2002	2003	2004	2005	2006
Primera	2	2	2	2	2	2	2
Segunda	15	16	16	17	17	18	18
Tercera	2	2	3	3	3	2	2
TOTAL	19	20	21	22	22	22	22

(1) Son datos a 31 de diciembre.

Fuente: Consejería de Turismo y Consumo. Dirección General de Infraestructuras de Turismo.

10.1.6. EVOLUCIÓN DEL NÚMERO DE PLAZAS EN LOS CAMPINGS POR CATEGORÍAS. 2000-2006 (1)

	2000	2001	2002	2003	2004	2005	2006
Primera	6.696	6.696	6.696	6.696	6.696	6.696	6.696
Segunda	7.754	8.177	7.838	7.928	7.928	8.522	8.522
Tercera	249	249	843	843	843	249	249
TOTAL	14.699	15.122	15.377	15.467	15.467	15.467	15.467

(1) Son datos a 31 de diciembre.

Fuente: Consejería de Turismo y Consumo. Dirección General de Infraestructuras de Turismo.

10.1.7. EVOLUCIÓN DEL NÚMERO DE RESTAURANTES POR CATEGORÍAS. 2000-2006 (1)

	2000	2001	2002	2003	2004	2005	2006 (2)
Primera	1	1	1	2	1	1	6
Segunda	3	3	4	5	11	12	16
Tercera	276	280	276	269	289	302	318
Cuarta	1.182	1.225	1.288	1.262	1.306	1.397	1.569
TOTAL	1.462	1.509	1.569	1.538	1.607	1.712	1.909

(1) Son datos a 31 de diciembre.

(2) Clasificación según unidades de actividad.

Fuente: Consejería de Turismo y Consumo. Dirección General de Infraestructuras de Turismo.

10.1.8. EVOLUCIÓN DEL NÚMERO DE PLAZAS EN LOS RESTAURANTES POR CATEGORÍAS. 2002-2006 (1)

	2002	2003	2004	2005	2006 (2)
Primera	50	90	50	50	1.012
Segunda	754	818	4.934	4.994	5.419
Tercera	37.972	40.612	43.714	44.995	48.579
Cuarta	114.625	115.350	120.264	125.682	131.241
TOTAL	153.401	156.870	168.962	175.721	186.251

(1) Son datos a 31 de diciembre.

(2) Clasificación según unidades de actividad.

Fuente: Consejería de Turismo y Consumo. Dirección General de Infraestructuras de Turismo.

10.1. OFERTA TURÍSTICA

10.1.9. EVOLUCIÓN DEL NÚMERO DE CAFETERÍAS POR CATEGORÍAS. 2000-2006 (1)

	2000	2001	2002	2003	2004	2005	2006 (2)
Especial	1	1	-	-	-	-	-
Primera	4	4	5	6	8	7	9
Segunda	233	235	239	250	255	276	477
TOTAL	238	240	244	256	263	283	486

(1) Son datos a 31 de diciembre.

(2) Clasificación según unidades de actividad.

Fuente: Consejería de Turismo y Consumo. Dirección General de Infraestructuras de Turismo.

10.1.10. EVOLUCIÓN DEL NÚMERO DE PLAZAS EN CAFETERÍAS POR CATEGORÍAS. 2002-2006 (1)

	2002	2003	2004	2005	2006 (2)
Primera	582	804	1.022	977	1.107
Segunda	10.425	13.802	14.019	14.779	15.653
TOTAL	11.007	14.606	15.041	15.756	16.760

(1) Son datos a 31 de diciembre.

(2) Clasificación según unidades de actividad.

Fuente: Consejería de Turismo y Consumo. Dirección General de Infraestructuras de Turismo.

10.1.11. EVOLUCIÓN DE LA OFERTA COMPLEMENTARIA. 2000-2006

	2000	2001	2002	2003	2004	2005	2006
Puertos deportivos.....	18	18	18	18	18	18	18
Clubes náuticos	25	26	29	26	19	19	19
Balnearios.....	3	3	3	3	3	3	3
Paradores nacionales.....	1	1	1	1	1	1	1
Campos de golf.....	5	5	5	6	8	9	11
Casinos.....	2	2	2	2	2	2	2
Oficinas de Información Turística	19	20	22	27	30
Agencias de viajes.....	118	134	138	151	178	199	227
- Casas centrales.....	54	58	63	69	76	80	91
- Sucursales.....	64	76	75	82	102	119	136

Fuente: Consejería de Turismo y Consumo. Dirección General de Infraestructuras de Turismo.

10.2. MOVIMIENTO DE VIAJEROS

10.2.1. EVOLUCIÓN DEL NÚMERO DE VIAJEROS ENTRADOS, PERNOCACIONES, GRADO DE OCUPACIÓN Y ESTANCIA MEDIA EN ESTABLECIMIENTOS HOTELEROS. 2000-2006

	REGIÓN DE MURCIA							ESPAÑA
	2000	2001	2002	2003	2004	2005	2006	2006
ESTRELLAS DE ORO								
Número de viajeros.....	689.652	729.459	747.122	813.013	860.224	930.274	1.114.571	72.866.539
Pernocaciones.....	2.183.361	2.251.487	2.256.533	2.457.867	2.426.712	2.488.755	2.568.162	242.952.246
Grado de ocupación por plazas	51,44	51,35	50,04	51,74	48,88	48,75	49,43	59,85
Grado de ocupación por habitaciones	56,55	55,70	56,19	53,01	53,78	56,35	64,87
Estancia media	3,17	3,09	3,02	3,02	2,82	2,68	2,30	3,33
ESTRELLAS DE PLATA								
Número de viajeros.....	77.741	68.353	61.304	69.762	65.800	69.673	53.918	8.989.361
Pernocaciones.....	231.671	219.297	199.366	195.294	177.940	166.204	139.466	24.075.613
Grado de ocupación por plazas	31,56	32,35	29,01	29,20	29,72	30,30	28,40	35,82
Grado de ocupación por habitaciones	36,94	33,49	33,64	35,35	35,76	33,97	39,80
Estancia media	2,98	3,21	3,25	2,80	2,70	2,39	2,59	2,68
TOTAL								
Número de viajeros.....	767.393	797.812	808.426	882.775	926.025	999.946	1.168.490	81.855.900
Pernocaciones.....	2.415.032	2.470.784	2.455.899	2.653.161	2.604.652	2.654.959	2.707.628	267.027.859
Grado de ocupación por plazas	48,46	48,77	47,23	48,92	46,80	46,94	47,59	56,38
Grado de ocupación por habitaciones	53,64	52,47	53,13	50,94	51,91	54,28	60,86
Estancia media	3,15	3,10	3,04	3,01	2,81	2,66	2,32	3,26

Fuente: INE. Encuesta de Ocupación Hotelera.

10.2.2. EVOLUCIÓN DEL NÚMERO DE VIAJEROS ENTRADOS, PERNOCACIONES Y GRADO DE OCUPACIÓN POR PLAZAS SEGÚN CATEGORÍA DEL ESTABLECIMIENTO. 2004-2006

	2004			2005			2006		
	Viajeros	Pernocaciones	Grado de ocupación	Viajeros	Pernocaciones	Grado de ocupación	Viajeros	Pernocaciones	Grado de ocupación
ESTRELLAS DE ORO.....									
Cuatro y cinco estrellas de oro ..	397.698	1.277.501	55,29	418.071	1.283.194	54,12	508.903	1.286.825	52,39
Tres estrellas de oro	273.875	733.806	49,19	314.823	787.144	49,61	415.052	897.885	52,46
Dos estrellas de oro.....	134.562	309.115	37,00	140.237	305.225	37,35	128.872	269.863	38,10
Una estrella de oro	54.090	106.290	32,84	57.142	113.191	34,84	61.745	113.589	36,02
ESTRELLAS DE PLATA									
Dos y tres estrellas de plata ..	39.211	110.753	28,78	44.951	116.882	30,56	37.381	107.820	31,26
Una estrella de plata.....	26.590	67.186	31,41	24.722	49.322	29,69	16.537	31.647	21,66
TOTAL	926.025	2.604.652	46,80	999.946	2.654.959	46,94	1.168.490	2.707.628	47,59

Fuente: INE. Encuesta de Ocupación Hotelera.

10.2.3. EVOLUCIÓN DEL NÚMERO DE VIAJEROS ENTRADOS Y Pernoctaciones EN ESTABLECIMIENTOS HOTELEROS POR PAÍS DE RESIDENCIA. 2004-2006

	REGIÓN DE MURCIA						ESPAÑA	
	2004		2005		2006		2006	
	Viajeros	Pernoctaciones	Viajeros	Pernoctaciones	Viajeros	Pernoctaciones	Viajeros	Pernoctaciones
TOTAL	926.025	2.604.652	999.946	2.654.959	1.168.490	2.707.628	81.855.900	267.027.859
Residentes en España	759.189	2.110.314	825.692	2.158.246	950.462	2.225.774	47.444.139	115.088.253
Procedentes del extranjero	166.836	494.337	174.254	496.713	218.028	481.854	34.411.761	151.939.606
U. Europea (sin España) (1)	120.198	382.682	127.944	390.088	153.613	345.781	26.991.720	132.384.395
Alemania	11.616	37.773	12.053	39.491	15.595	37.077	7.106.809	44.877.209
Austria	613	1.842	587	1.502	936	1.602	287.056	1.258.965
Bélgica	2.327	6.273	3.250	8.077	3.782	7.629	1.015.059	5.357.656
Dinamarca	992	2.747	1.584	4.795	1.879	4.284	322.586	1.490.009
Eslovaquia	188	436
Finlandia	755	1.906	1.265	4.463	733	1.564	173.624	775.091
Francia	16.298	29.433	18.395	36.381	21.445	35.814	3.387.318	9.220.823
Grecia	400	702	612	1.201	413	634	118.570	267.738
Hungría	506	1.660
Irlanda	1.917	4.405	3.085	8.377	4.130	7.425	533.470	2.354.757
Italia	10.670	22.821	12.067	23.956	14.426	26.208	2.483.812	8.204.104
Luxemburgo	288	736	140	352	303	902	79.611	425.362
Países Bajos	4.245	10.073	4.484	10.846	4.533	8.134	1.212.412	5.845.289
Polonia	758	1.573	908	2.371	1.327	2.468	192.103	802.929
Portugal	6.951	28.248	6.347	23.117	7.805	27.185	1.248.932	3.319.100
Reino Unido	61.031	230.536	59.490	215.816	71.640	175.457	7.979.996	44.291.004
República Checa	353	2.341	645	2.278	969	2.461	154.560	841.409
Suecia	2.096	5.188	1.556	4.147	1.555	2.626	467.787	2.250.886
Resto Unión Europea (2)	1.476	2.919	2.142	4.312	228.016	802.064
Otros países europeos	12.720	42.792	14.138	48.762	18.113	49.411	1.915.070	7.949.684
Islandia	88	135
Noruega	5.410	23.177	5.327	25.690	6.676	28.704	274.490	1.288.043
Rusia	953	2.391	2.059	8.070	2.072	3.349	379.362	2.144.035
Suiza	2.312	6.667	3.398	7.346	524.533	2.185.934
Suiza y Liechtenstein	2.373	5.738
Turquía	160	251
Resto de Europa	3.736	11.100	4.440	8.335	5.967	10.012	736.685	2.331.672
Argentina	1.755	3.437
Brasil	823	1.595
Canadá	842	2.166
Estados Unidos	4.499	10.841	3.757	8.983	5.548	12.177	1.595.831	3.371.102
Méjico	877	2.468
Venezuela	674	1.172
Resto de América	8.130	12.750	13.299	22.644	17.245	30.659	1.560.802	3.418.857
Países africanos	7.269	10.964	8.585	12.652	7.301	10.320	347.701	755.846
Japón	832	2.046
Resto de Asia	1.335	3.618
Australia	577	939
Nueva Zelanda	231	843
Otros países	4.272	10.014	6.530	13.582	16.208	33.507	2.000.637	4.059.722

(1) Unión Europea (sin España): Hasta el año 2004 inclusive sólo incluye la Europa de los 15: (Alemania, Austria, Bélgica, Dinamarca, Finlandia, Francia, Grecia, Irlanda, Italia, Luxemburgo, Países Bajos, Portugal, R. Unido, Suecia).

(2) Resto de la Unión Europea: incluye Chipre, Eslovaquia, Eslovenia, Estonia, Hungría, Letonia, Lituania y Malta

Fuente: INE. Encuesta de Ocupación Hotelera.

10.2. MOVIMIENTO DE VIAJEROS

10.2.4. NÚMERO DE VIAJEROS ENTRADOS, PERNOCTACIONES Y GRADO DE OCUPACIÓN EN ESTABLECIMIENTOS HOTELEROS POR MESES. 2006

	Enero	Febr.	Marzo	Abril	Mayo	Junio	Julio	Agost.	Sept.	Oct.	Nov.	Dic.
ESTRELLAS DE ORO												
Número de viajeros.....	58.955	82.174	94.830	101.814	100.425	99.635	110.088	110.279	105.808	97.462	86.642	66.458
Pernoctaciones	132.330	179.334	216.733	240.428	225.178	223.731	290.173	321.142	253.158	212.174	159.266	114.516
Grado de ocupación por plazas	35,70	48,84	50,42	53,95	47,20	47,86	57,10	63,04	53,32	49,18	42,32	35,06
Grado de ocupación por habitaciones	45,32	55,70	55,32	59,56	55,59	57,19	60,87	65,65	64,49	57,70	50,87	39,51
ESTRELLAS DE PLATA												
Número de viajeros.....	4.881	3.703	3.880	4.554	3.817	3.734	5.674	6.705	5.033	4.168	4.107	3.663
Pernoctaciones	8.677	8.925	10.023	11.507	9.629	12.826	17.558	18.542	13.933	12.189	8.851	6.806
Grado de ocupación por plazas	23,06	26,46	26,84	28,73	21,65	27,55	34,21	37,44	30,95	30,35	24,46	23,78
Grado de ocupación por habitaciones	31,60	33,39	32,36	35,18	27,37	31,84	37,80	42,56	37,00	32,76	31,13	30,76
TOTAL												
Número de viajeros.....	63.835	85.877	98.710	106.368	104.241	103.369	115.762	116.984	110.842	101.630	90.750	70.121
Pernoctaciones	141.006	188.259	226.756	251.935	234.807	236.558	307.731	339.683	267.091	224.363	168.116	121.323
Grado de ocupación por plazas	34,53	46,94	48,53	51,86	45,00	46,01	54,93	60,67	51,36	47,56	40,75	34,15
Grado de ocupación por habitaciones	43,98	53,71	53,38	57,41	53,02	54,72	58,51	63,36	61,91	55,47	49,07	38,78

Fuente: INE. Encuesta de Ocupación Hotelera.

10.2.5. DISTRIBUCIÓN PORCENTUAL DE LOS VIAJEROS ESPAÑOLES ENTRADOS Y PERNOCTACIONES POR COMUNIDAD AUTÓNOMA DE PROCEDENCIA. 2006

	REGIÓN DE MURCIA		ESPAÑA	
	Viajeros	Pernoctaciones	Viajeros	Pernoctaciones
Andalucía.....	12,77	12,66	17,21	17,01
Aragón.....	1,35	1,40	2,77	2,87
Asturias (Principado).....	1,29	1,54	2,50	2,46
Baleares (Islas).....	1,10	1,11	1,76	1,77
Canarias.....	0,98	1,26	2,66	2,87
Cantabria.....	0,74	0,69	1,45	1,27
Castilla -León.....	3,56	4,80	4,93	4,88
Castilla - La Mancha.....	5,56	6,59	3,50	3,58
Cataluña.....	10,17	9,14	16,58	16,28
Comunidad Valenciana.....	17,41	14,81	9,54	9,17
Extremadura.....	1,30	1,52	1,87	1,84
Galicia.....	1,78	2,33	5,33	5,00
Madrid (Comunidad).....	21,20	24,98	20,47	21,97
Murcia (Región de).....	17,46	13,01	2,24	1,88
Navarra (Comunidad).....	0,63	0,68	1,29	1,30
País Vasco.....	2,10	2,84	4,75	4,72
Rioja (La).....	0,36	0,49	0,76	0,73
Ceuta y Melilla.....	0,22	0,16	0,41	0,38
TOTAL.....	100,00	100,00	100,00	100,00

Fuente: INE. Encuesta de Ocupación Hotelera.

10.2.6. PERSONAL OCUPADO SEGÚN CATEGORÍA DEL ESTABLECIMIENTO, POR MESES. 2006

	Enero	Febr.	Marzo	Abril	Mayo	Junio	Julio	Agost.	Sept.	Oct.	Nov.	Dic.
ESTRELLAS ORO....	1.998	2.087	2.215	2.387	2.502	2.568	2.899	2.873	2.832	2.492	2.287	1.974
4 y 5 estrellas.....	1.068	1.073	1.193	1.291	1.390	1.414	1.536	1.514	1.547	1.338	1.121	1.117
3 estrellas	642	706	713	774	796	824	960	942	898	766	783	548
2 estrellas	229	244	246	257	249	257	327	327	312	306	304	230
1 estrella	60	63	63	65	67	73	77	90	76	83	79	78
ESTRELLAS PLATA.	100	106	104	108	111	130	157	148	140	110	101	90
2 y 3 estrellas.....	63	64	62	71	71	89	109	110	108	85	76	72
1 estrella	37	42	42	37	40	40	49	38	32	25	25	18
TOTAL	2.098	2.192	2.319	2.495	2.613	2.698	3.056	3.021	2.973	2.602	2.388	2.064

Fuente: INE. Encuesta de Ocupación Hotelera.

10.2.7. PERSONAL OCUPADO SEGÚN TIPO DE CONTRATACIÓN Y SEXO, POR MESES. 2006

	Enero	Febr.	Marzo	Abril	Mayo	Junio	Julio	Agost.	Sept.	Oct.	Nov.	Dic.
HOMBRES.....	899	954	1.034	1.082	1.101	1.124	1.217	1.198	1.182	1.054	940	863
No remunerado	32	35	35	37	38	36	52	51	49	37	34	28
Remunerado	867	919	999	1.045	1.063	1.088	1.165	1.147	1.133	1.017	906	835
Fijo	526	549	589	606	610	623	649	608	626	629	601	548
Eventual	341	370	410	439	453	465	516	539	507	388	305	287
MUJERES.....	1.200	1.239	1.284	1.412	1.513	1.573	1.839	1.824	1.791	1.549	1.448	1.203
No remunerado	35	38	38	40	49	51	50	46	43	41	41	33
Remunerado	1.165	1.201	1.246	1.372	1.464	1.522	1.789	1.778	1.748	1.508	1.407	1.170
Fijo	617	678	716	739	754	776	806	776	806	798	769	691
Eventual	548	523	530	633	710	746	983	1.002	942	710	638	479
AMBOS SEXOS	2.098	2.192	2.319	2.495	2.613	2.698	3.056	3.021	2.973	2.602	2.388	2.064
No remunerado	67	73	74	77	87	88	102	97	92	77	75	60
Remunerado	2.032	2.119	2.246	2.418	2.526	2.610	2.954	2.924	2.881	2.525	2.313	2.004
Fijo	1.142	1.226	1.305	1.345	1.364	1.399	1.455	1.383	1.432	1.426	1.370	1.239
Eventual	889	893	940	1.072	1.163	1.211	1.500	1.541	1.449	1.098	943	765

Fuente: INE. Encuesta de Ocupación Hotelera.

10.2.8. OFERTA Y DEMANDA TURÍSTICA EN LA COSTA CÁLIDA. 2006

	Enero	Febr.	Marzo	Abril	Mayo	Junio	Julio	Agost.	Sept.	Oct.	Nov.	Dic.
Establecimientos hotele- ros abiertos.....	51	58	61	68	72	77	92	87	82	65	60	43
Plazas estimadas	6.687	7.526	8.152	9.072	9.707	10.008	10.534	10.502	9.858	7.766	6.225	4.238
Viajeros entrados.....	26.124	39.314	49.173	53.646	50.410	54.691	71.594	70.884	51.410	43.806	35.564	22.793
Pernoctaciones.....	77.218	106.970	137.382	150.216	141.377	149.406	225.098	245.614	154.243	107.586	66.022	40.574
Grado de ocupación por plazas	37,19	50,60	54,23	54,51	46,70	49,40	65,37	70,41	51,41	44,54	35,32	30,83
Grado de ocupación por plazas en fin de semana....	48,57	55,73	61,44	66,28	58,17	69,13	74,64	79,64	65,85	58,72	48,49	29,90
Estancia media	2,96	2,72	2,79	2,80	2,80	2,73	3,14	3,46	3,00	2,46	1,86	1,78
Personal ocupado.....	965	1.099	1.113	1.280	1.379	1.476	1.752	1.764	1.539	1.144	940	767

Nota: Costa Cálida incluye los municipios de Águilas, Cartagena, Mazarrón, San Javier, San Pedro del Pinatar, La Unión y Los Alcázares.

Fuente: INE. Encuesta de Ocupación Hotelera.

10.2.9. EVOLUCIÓN DEL NÚMERO DE VIAJEROS ENTRADOS, PERNOCTACIONES, GRADO DE OCUPACIÓN Y ESTANCIA MEDIA EN ACAMPAMENTOS TURÍSTICOS. 2000-2006

	REGIÓN DE MURCIA								ESPAÑA
	2000	2001	2002	2003	2004	2005	2006	2006	
VIAJEROS.....	127.444	159.968	153.725	157.701	146.985	146.143	136.343	6.619.748	
Residentes en España	93.544	122.708	108.235	111.808	103.633	102.675	97.167	4.499.374	
Residentes en el extranjero.....	33.900	37.260	45.489	45.893	43.352	43.468	39.176	2.120.373	
PERNOCTACIONES.....	915.933	1.236.100	1.367.290	1.417.122	1.450.503	1.402.343	1.383.450	31.922.173	
Residentes en España	395.211	506.795	482.608	506.433	488.376	465.480	484.656	17.478.871	
Residentes en el extranjero.....	520.721	729.305	884.681	910.689	962.127	936.863	898.794	14.443.301	
ESTANCIA MEDIA	7,18	7,72	8,89	8,99	9,87	9,60	10,15	4,82	
Residentes en España	4,22	4,13	4,45	4,53	4,71	4,53	4,99	3,88	
Residentes en el extranjero.....	15,36	19,57	19,44	19,84	22,19	21,55	22,94	6,81	
GRADO DE OCUPACIÓN POR CAPACIDAD..	17,38	22,24	23,66	24,20	24,55	24,41	24,54	17,99	
GRADO DE OCUPACIÓN POR PARCELAS....	27,64	37,00	39,56	46,89	46,72	46,63	46,53	37,79	

Fuente: INE. Encuesta de Ocupación en Acampamentos Turísticos.

10.2.10. EVOLUCIÓN DEL NÚMERO DE VIAJEROS ENTRADOS Y PERNOCTACIONES EN ACAMPAMENTOS TURÍSTICOS POR PAÍS DE RESIDENCIA. 2004-2006

	REGIÓN DE MURCIA						ESPAÑA	
	2004		2005		2006		2006	
	Viajeros	Pernoctaciones	Viajeros	Pernoctaciones	Viajeros	Pernoctaciones	Viajeros	Pernoctaciones
TOTAL	146.985	1.450.503	146.143	1.402.343	136.343	1.383.450	6.619.748	31.922.173
Residentes en España	103.633	488.376	102.675	465.480	97.167	484.656	4.499.374	17.478.871
Procedentes del extranjero...	43.352	962.127	43.468	936.863	39.176	898.794	2.120.373	14.443.301
U. Europea (sin España) (1) ..	40.454	932.134	41.201	911.623	36.603	873.499	2.001.457	13.939.258
Alemania	13.463	393.789	13.284	398.632	11.284	372.502	317.901	2.733.934
Austria	289	7.378	410	7.491	446	8.555	15.990	63.625
Bélgica	1.332	22.030	1.222	21.489	1.011	19.089	104.946	808.197
Dinamarca	516	4.389	799	6.142	413	4.216	27.819	210.199
Finlandia	301	4.574	199	4.409	208	4.344	5.186	47.997
Francia	6.540	73.293	6.129	70.636	5.662	67.063	548.110	2.347.293
Grecia	40	38	1.485	14	224	1.322	3.498
Irlanda	102	2.601	269	2.229	391	2.979	75.061	638.562
Italia	1.875	9.501	1.992	8.034	1.668	7.213	145.468	451.849
Luxemburgo	62	2.398	40	1.770	18	1.984	15.453	70.879
Países Bajos	4.890	117.126	5.570	115.698	4.686	101.108	358.877	3.172.192
Polonia	356	696	353	590	19.680	74.062
Portugal	1.346	6.039	1.320	5.880	1.220	5.930	84.151	295.455
Reino Unido	9.376	279.908	8.850	254.313	8.236	260.477	252.342	2.870.220
República Checa	217	1.830	218	559	9.542	29.388
Suecia	352	9.066	354	8.609	467	11.308	9.192	85.675
Resto Unión Europea (2)	150	2.280	309	5.357	10.416	36.233
Otros países europeos	1.828	22.867	1.382	18.555	1.809	19.202	63.731	337.888
Noruega	262	2.880	321	3.692	4.400	39.226
Rusia	3.046	14.001
Suiza	908	14.160	1.082	14.028	30.268	175.178
Resto de Europa	212	1.515	406	1.482	26.017	109.483
Estados Unidos	105	304	28	310	60	295	6.182	16.259
Resto de América	317	2.815	201	2.547	266	2.701	12.971	44.907
Países africanos	258	485	291	867	189	970	2.742	8.390
Otros países	390	3.522	350	2.952	248	2.069	33.290	96.599

(1) Unión Europea (sin España): Hasta el año 2004 inclusive sólo incluye la Europa de los 15: (Alemania, Austria, Bélgica, Dinamarca, Finlandia, Francia, Grecia, Irlanda, Italia, Luxemburgo, Países Bajos, Portugal, R. Unido, Suecia).

(2) Resto de la Unión Europea: incluye Chipre, Eslovaquia, Eslovenia, Estonia, Hungría, Letonia, Lituania y Malta.

Fuente: INE. Encuesta de Ocupación en Acampamentos Turísticos.

10.2.11. NÚMERO DE VIAJEROS ENTRADOS, PERNOCTACIONES Y ESTANCIA MEDIA EN ACAMPAMENTOS TURÍSTICOS POR MESES. 2006

	VIAJEROS			PERNOCTACIONES			ESTANCIA MEDIA		
	Total	Residentes en España	Procedentes del extranjero	Total	Residentes en España	Procedentes del extranjero	Total	Residentes en España	Procedentes del extranjero
Enero	6.276	3.021	3.255	148.865	13.107	135.758	23,72	4,34	31,00
Febrero	5.356	2.974	2.382	136.914	13.015	123.899	25,56	4,38	28,00
Marzo	7.201	3.520	3.681	136.273	15.454	120.819	18,92	4,39	31,00
Abril	15.974	11.902	4.072	104.480	44.440	60.040	6,54	3,73	14,74
Mayo	8.058	5.034	3.024	59.862	20.948	38.914	7,43	4,16	12,87
Junio	11.234	9.121	2.113	61.274	38.743	22.531	5,45	4,25	10,66
Julio	23.663	20.713	2.950	124.931	102.181	22.750	5,28	4,93	7,71
Agosto	26.810	22.780	4.030	201.576	166.234	35.342	7,52	7,30	8,77
Septiembre	9.547	5.833	3.714	65.877	25.961	39.916	6,90	4,45	10,75
Octubre	9.321	5.062	4.259	97.528	18.068	79.460	10,46	3,57	18,66
Noviembre	6.685	3.539	3.146	107.804	12.080	95.724	16,13	3,41	30,00
Diciembre	6.218	3.668	2.550	138.066	14.426	123.640	22,20	3,93	31,00
TOTAL	136.343	97.167	39.176	1.383.450	484.656	898.794	10,15	4,99	22,94

Fuente: INE. Encuesta de Ocupación en Acampamentos Turísticos.

10.2.12. GRADO DE OCUPACIÓN EN ACAMPAMENTOS TURÍSTICOS POR MESES. 2006

	REGIÓN DE MURCIA		ESPAÑA	
	Grado de ocupación por capacidad	Grado de ocupación por parcelas	Grado de ocupación por capacidad	Grado de ocupación por parcelas
Enero	31,61	62,01	9,27	36,18
Febrero	32,18	62,12	10,01	37,55
Marzo	28,56	56,16	9,04	33,81
Abril	22,62	41,30	13,27	33,46
Mayo	12,66	29,56	9,44	30,40
Junio	13,35	30,01	13,04	32,55
Julio	26,00	40,65	32,88	46,85
Agosto	42,24	56,99	43,24	55,41
Septiembre	14,26	30,90	12,49	30,74
Octubre	19,98	45,47	9,63	31,75
Noviembre	22,82	48,12	8,19	34,93
Diciembre	28,28	55,43	10,03	37,12
TOTAL	24,54	46,53	17,99	37,79

Fuente: INE. Encuesta de Ocupación en Acampamentos Turísticos.

10.2.13. DISTRIBUCIÓN PORCENTUAL DE LOS VIAJEROS Y PERNOCTACIONES DE ESPAÑOLES EN ACAMPAMENTOS TURÍSTICOS POR COMUNIDAD AUTÓNOMA DE PROCEDENCIA. 2006

	REGIÓN DE MURCIA		ESPAÑA	
	Viajeros	Pernoctaciones	Viajeros	Pernoctaciones
Andalucía.....	7,35	7,32	13,61	12,23
Aragón.....	0,35	0,33	2,82	2,49
Asturias (Principado de).....	0,40	0,57	2,38	3,08
Baleares (Islas).....	0,14	0,04	0,28	0,20
Canarias.....	0,20	0,13	0,59	0,45
Cantabria.....	0,17	0,17	0,97	1,00
Castilla León.....	1,01	2,24	4,17	3,54
Castilla - La Mancha.....	3,67	3,37	1,94	1,77
Cataluña.....	3,03	2,55	36,37	38,19
Comunidad Valenciana.....	26,73	20,27	8,85	10,27
Extremadura.....	0,16	0,27	1,20	0,90
Galicia.....	0,41	0,48	3,23	3,46
Madrid (Comunidad de).....	9,14	10,63	9,85	8,92
Murcia (Región de).....	45,54	49,52	2,00	2,27
Navarra (Comunidad Foral de).....	0,28	0,36	2,23	1,59
País Vasco.....	1,23	1,59	8,85	9,08
Rioja (La).....	0,12	0,09	0,62	0,48
Ceuta y Melilla.....	0,06	0,09	0,04	0,06
TOTAL.....	100,00	100,00	100,00	100,00

Fuente: INE. Encuesta de Ocupación en Acampamentos Turísticos.

10.2.14. PERSONAL OCUPADO EN ACAMPAMENTOS TURÍSTICOS SEGÚN TIPO DE CONTRATACIÓN Y SEXO, POR MESES. 2006

	Enero	Febr.	Marzo	Abril	Mayo	Junio	Julio	Agost.	Sept.	Oct.	Nov.	Dic.
HOMBRES.....	92	94	98	101	93	93	110	133	120	126	119	111
No remunerado.....	2	2	4	4	5	3	3	3	2	3	3	3
Remunerado.....	90	92	94	97	88	90	107	130	118	123	116	108
Fijo.....	69	71	73	72	67	70	66	77	74	75	75	73
Eventual.....	21	21	21	25	21	20	41	53	44	48	41	35
MUJERES.....	75	76	75	84	76	88	106	128	109	114	112	93
No remunerado.....	1	1	1	1	1	1	1	2	1	1	1	1
Remunerado.....	74	75	74	83	75	87	105	126	108	113	111	92
Fijo.....	46	50	50	50	50	57	53	58	58	58	58	56
Eventual.....	28	25	24	33	25	30	52	68	50	55	53	36
AMBOS SEXOS.....	167	170	173	185	169	181	216	261	229	240	231	204
No remunerado.....	3	3	5	5	6	4	4	5	3	4	4	4
Remunerado.....	164	167	168	180	163	177	212	256	226	236	227	200
Fijo.....	115	121	123	122	117	127	119	135	132	133	133	129
Eventual.....	49	46	45	58	46	50	93	121	94	103	94	71

Fuente: INE. Encuesta de Ocupación en Acampamentos Turísticos.

10.2.15. EVOLUCIÓN DEL NÚMERO DE VIAJEROS ENTRADOS, PERNOCTACIONES, GRADO DE OCUPACIÓN Y ESTANCIA MEDIA EN APARTAMENTOS TURÍSTICOS. 2000-2006

	REGIÓN DE MURCIA							ESPAÑA
	2000	2001	2002	2003	2004	2005	2006	2006
VIAJEROS.....	69.872	82.006	78.640	76.784	73.626	67.236	59.624	8.940.261
Residentes en España	60.578	70.152	68.633	65.687	63.974	58.778	52.625	2.603.264
Procedentes del extranjero.....	9.294	11.854	10.006	11.097	9.652	8.458	6.999	6.336.997
PERNOCTACIONES.....	785.361	816.637	859.195	846.031	783.978	797.943	658.268	72.514.309
Residentes en España	666.131	673.687	714.385	685.499	631.749	662.031	553.052	16.134.371
Procedentes del extranjero.....	119.230	142.951	144.809	160.533	152.230	135.912	105.216	56.379.938
ESTANCIA MEDIA	11,24	9,96	10,92	11,02	10,65	11,87	11,04	8,11
Residentes en España	11,00	9,60	10,40	10,44	9,88	11,26	10,51	6,20
Procedentes del extranjero.....	12,83	12,06	14,47	14,47	15,77	16,07	15,03	8,90
GRADO DE OCUPACIÓN POR PLAZAS .	32,85	31,65	33,87	34,25	30,60	32,72	29,09	43,91
GRADO DE OCUPACIÓN NETO POR APARTAMENTOS.....	42,86	39,86	42,90	43,05	40,22	41,61	39,15	59,99

Fuente: INE. Encuesta de Ocupación en Apartamentos Turísticos.

10.2.16. EVOLUCIÓN DEL NÚMERO DE VIAJEROS ENTRADOS Y PERNOCACIONES EN APARTAMENTOS TURÍSTICOS POR PAÍS DE RESIDENCIA. 2004-2006

	REGIÓN DE MURCIA						ESPAÑA	
	2004		2005		2006		2006	
	Viajeros	Pernoctaciones	Viajeros	Pernoctaciones	Viajeros	Pernoctaciones	Viajeros	Pernoctaciones
TOTAL	73.626	783.978	67.236	797.943	59.624	658.268	8.940.261	72.514.309
Residentes en España	63.974	631.749	58.778	662.031	52.625	553.052	2.603.264	16.134.371
Procedentes del extranjero....	9.652	152.230	8.458	135.912	6.999	105.216	6.336.997	56.379.938
U. Europea (sin España) (1)...	7.740	119.303	7.381	107.258	6.049	82.107	5.841.749	51.939.671
Alemania.....	950	15.434	845	14.157	628	11.215	1.209.685	11.937.729
Austria.....	8	287	30	265	33.827	290.066
Bélgica.....	74	807	47	574	81	1.245	73.319	758.763
Dinamarca	10	113	69	1.180	90	992	188.886	1.532.291
Finlandia	55	556	44	774	12	71	175.147	1.462.608
Francia.....	1.310	30.716	1.217	21.502	1.097	17.434	237.487	2.165.185
Grecia	63	592	4.442	32.781
Irlanda.....	129	1.345	103	1.053	36	110	340.394	3.061.516
Italia	295	3.114	199	1.805	405	1.807	150.664	1.119.823
Luxemburgo.....	16	220	8.641	97.260
Países Bajos.....	92	2.037	130	2.651	122	2.167	377.718	3.545.922
Polonia.....	NA	NA	48	3.064	219	6.976	14.358	129.827
Portugal	1.925	23.496	2.225	26.727	1.609	19.616	46.147	303.304
Reino Unido.....	2.446	36.445	1.528	23.448	1.071	10.917	2.614.237	22.469.529
República Checa	393	3.224	122	1.327	29.134	199.822
Suecia.....	366	4.143	320	4.997	288	3.960	303.898	2.524.935
Resto Unión Europea (2).....	177	1.315	257	3.571	33.766	308.308
Otros países europeos	1.260	24.341	582	9.867	582	5.389	336.813	3.394.417
Noruega	115	1.229	152	1.306	121	1.218	196.826	2.027.927
Rusia.....	91	1.264	46	495	33.982	324.392
Suiza.....	82	1.444	57	915	59.655	569.863
Resto de Europa.....	1.145	23.112	257	5.853	358	2.761	46.350	472.235
Estados Unidos	70	634	30	320	50	179	45.221	268.315
Resto de América	220	1.096	187	1.575	156	803	47.081	357.418
Países africanos	109	3.742	146	15.120	41	14.983	24.031	140.959
Asia.....	20	275
Otros países	232	2.840	134	1.773	123	1.755	42.102	279.160

(1) Unión Europea (sin España): Hasta el año 2004 inclusive sólo incluye la Europa de los 15: (Alemania, Austria, Bélgica, Dinamarca, Finlandia, Francia, Grecia, Irlanda, Italia, Luxemburgo, Países Bajos, Portugal, R. Unido, Suecia).

(2) Resto de la Unión Europea: incluye Chipre, Eslovaquia, Eslovenia, Estonia, Hungría, Letonia, Lituania y Malta.

Fuente: INE. Encuesta de Ocupación en Apartamentos Turísticos.

10.2.17. NÚMERO DE VIAJEROS ENTRADOS, PERNOCACIONES Y ESTANCIA MEDIA EN APARTAMENTOS TURÍSTICOS POR MESES. 2006

	VIAJEROS			PERNOCTACIONES			ESTANCIA MEDIA		
	Total	Residentes en España	Procedentes del extranjero	Total	Residentes en España	Procedentes del extranjero	Total	Residentes en España	Procedentes del extranjero
Enero	1.603	1.362	242	20.276	14.405	5.872	12,65	10,58	24,31
Febrero	1.632	1.394	238	17.096	10.810	6.286	10,48	7,75	26,41
Marzo	2.432	2.212	220	24.553	18.428	6.125	10,09	8,33	27,81
Abril	6.040	5.640	400	35.194	29.338	5.856	5,83	5,20	14,64
Mayo	3.439	3.056	384	35.946	30.758	5.187	10,45	10,07	13,52
Junio	6.074	5.230	844	63.780	54.168	9.612	10,50	10,36	11,39
Julio	10.237	9.101	1.136	140.215	124.801	15.414	13,70	13,71	13,57
Agosto	12.764	11.359	1.404	167.707	147.638	20.070	13,14	13,00	14,29
Septiembre	7.970	7.074	896	84.304	73.148	11.156	10,58	10,34	12,45
Octubre	3.361	2.828	533	32.299	25.006	7.293	9,61	8,84	13,69
Noviembre	1.660	1.260	400	18.676	12.170	6.506	11,25	9,66	16,27
Diciembre	2.412	2.109	304	18.222	12.383	5.839	7,55	5,87	19,24
TOTAL	59.624	52.625	6.999	658.268	553.052	105.216	11,04	10,51	15,03

Fuente: INE. Encuesta de Ocupación en Apartamentos Turísticos.

10.2.18. GRADO DE OCUPACIÓN EN APARTAMENTOS TURÍSTICOS POR MESES. 2006

	REGIÓN DE MURCIA		ESPAÑA	
	Grado de ocupación por plazas	Grado de ocupación neto por apartamentos	Grado de ocupación por plazas	Grado de ocupación neto por apartamentos
Enero	13,08	23,96	39,44	60,61
Febrero	12,16	22,90	42,04	64,22
Marzo	14,05	25,89	41,21	64,11
Abril	19,88	30,08	37,92	53,69
Mayo	20,09	30,75	31,57	44,13
Junio	32,52	45,22	40,71	53,73
Julio	62,16	71,15	56,16	67,90
Agosto	74,02	83,57	64,80	77,15
Septiembre	38,47	47,31	45,43	62,32
Octubre	16,60	26,47	38,05	52,26
Noviembre	10,76	18,46	39,08	60,59
Diciembre	9,71	17,75	39,14	57,21
TOTAL	29,09	39,15	43,91	59,99

Fuente: INE. Encuesta de Ocupación en Apartamentos Turísticos.

10.2.19. DISTRIBUCIÓN PORCENTUAL DE LOS VIAJEROS Y PERNOCTACIONES DE ESPAÑÓLES EN APARTAMENTOS TURÍSTICOS SEGÚN COMUNIDAD AUTÓNOMA DE PROCEDENCIA. 2006

	REGIÓN DE MURCIA		ESPAÑA	
	Viajeros	Pernoctaciones	Viajeros	Pernoctaciones
Andalucía.....	6,48	5,90	14,69	11,44
Aragón	0,76	0,58	2,19	2,26
Asturias (Principado de)	13,06	27,98	1,66	2,44
Baleares (Islas).....	0,43	0,13	1,57	1,43
Canarias	0,26	0,11	17,10	13,89
Cantabria	0,71	0,67	0,89	0,83
Castilla-León.....	3,37	2,96	2,78	2,76
Castilla -La Mancha.....	6,36	5,16	2,55	2,69
Cataluña	4,62	3,30	13,42	17,75
Comunidad Valenciana	9,67	4,47	8,59	8,89
Extremadura	0,87	0,67	1,23	0,96
Galicia.....	1,35	1,10	2,18	1,84
Madrid (Comunidad de).....	29,31	25,89	23,39	25,55
Murcia (Región de).....	19,96	18,45	2,04	1,70
Navarra (Comunidad Foral).....	0,28	0,33	1,21	1,17
País Vasco	1,64	1,44	3,72	3,69
Rioja (La)	0,82	0,83	0,66	0,64
Ceuta y Melilla	0,06	0,04	0,12	0,08
TOTAL	100,00	100,00	100,00	100,00

Fuente: INE. Encuesta de Ocupación en Apartamentos Turísticos.

10.2.20. PERSONAL OCUPADO EN APARTAMENTOS TURÍSTICOS SEGÚN TIPO DE CONTRATACIÓN Y SEXO, POR MESES. 2006

	Enero	Febr.	Marzo	Abril	Mayo	Junio	Julio	Agost.	Sept.	Oct.	Nov.	Dic.
HOMBRES.....	63	64	72	75	74	92	94	94	95	80	67	76
No remunerado.....	16	16	17	20	21	22	23	23	19	16	17	16
Remunerado	47	48	55	55	53	70	71	71	76	64	50	60
Fijo	41	42	49	51	49	53	54	52	55	46	42	47
Eventual.....	6	6	6	4	4	17	17	19	21	18	8	13
MUJERES.....	67	69	71	72	87	117	128	125	124	86	80	86
No remunerado.....	14	14	14	15	17	21	24	24	19	17	20	18
Remunerado	53	55	57	57	70	96	104	101	105	69	60	68
Fijo	43	40	46	47	50	59	61	58	65	49	47	50
Eventual.....	10	15	11	10	20	37	43	43	40	20	13	18
AMBOS SEXOS	130	133	143	147	161	209	222	219	219	166	147	162
No remunerado.....	30	30	31	35	38	43	47	47	38	33	37	34
Remunerado	100	103	112	112	123	166	175	172	181	133	110	128
Fijo	84	82	95	98	99	112	115	110	120	95	89	97
Eventual.....	16	21	17	14	24	54	60	62	61	38	21	31

Fuente: INE. Encuesta de Ocupación en Apartamentos Turísticos.

10.2.21. EVOLUCIÓN DEL NÚMERO DE VIAJEROS ENTRADOS, PERNOCACIONES, GRADO DE OCUPACIÓN Y ESTANCIA MEDIA EN ALOJAMIENTOS DE TURISMO RURAL. 2001-2006

	REGIÓN DE MURCIA						ESPAÑA
	2001	2002	2003	2004	2005	2006	2006
VIAJEROS.....	25.892	28.563	28.019	30.444	38.198	45.695	2.425.428
Residentes en España	25.297	27.042	26.694	29.869	37.147	44.457	2.180.235
Procedentes del extranjero.....	595	1.521	1.325	575	1.051	1.238	245.193
PERNOCTACIONES.....	91.067	103.639	100.246	109.864	130.908	163.898	7.438.383
Residentes en España	86.995	89.736	88.551	105.141	122.624	157.053	6.134.575
Procedentes del extranjero.....	4.071	13.903	11.695	4.722	8.284	6.845	1.303.808
ESTANCIA MEDIA	3,52	3,63	3,58	3,61	3,43	3,59	3,07
Residentes en España	3,44	3,32	3,32	3,52	3,30	3,53	2,81
Procedentes del extranjero.....	6,84	9,14	8,82	8,21	7,88	5,53	5,32
GRADO DE OCUPACIÓN POR PLAZAS	17,68	16,77	14,14	14,33	15,75	18,25	20,95
GRADO DE OCUPACIÓN POR HABITACIONES.....	19,75	19,31	16,93	15,99	18,05	20,46	23,97

Fuente: INE. Encuesta de Ocupación en Alojamientos de Turismo Rural.

10.2.22. NÚMERO DE VIAJEROS ENTRADOS, PERNOCACIONES Y ESTANCIA MEDIA EN ALOJAMIENTOS DE TURISMO RURAL POR MESES. 2006

	VIAJEROS			PERNOCTACIONES			ESTANCIA MEDIA		
	Total	Residentes en España	Procedentes del extranjero	Total	Residentes en España	Procedentes del extranjero	Total	Residentes en España	Procedentes del extranjero
Enero	3.626	3.581	46	9.595	9.492	103	2,65	2,65	2,25
Febrero.....	3.226	2.810	416	6.603	5.500	1.103	2,05	1,96	2,65
Marzo.....	3.838	3.757	80	8.145	8.019	126	2,12	2,13	1,57
Abril	4.762	4.762	..	15.834	15.834	..	3,33	3,33	..
Mayo.....	2.132	2.109	23	5.201	4.813	388	2,44	2,28	17,00
Junio.....	3.007	3.007	..	8.402	8.402	..	2,79	2,79	..
Julio	3.010	2.919	91	17.864	16.167	1.697	5,93	5,54	18,63
Agosto	4.657	4.397	260	40.269	38.959	1.309	8,65	8,86	5,04
Septiembre	3.371	3.295	77	12.139	11.078	1.062	3,60	3,36	13,86
Octubre.....	4.010	3.897	113	9.894	9.351	543	2,47	2,40	4,80
Noviembre	4.346	4.259	88	9.649	9.474	175	2,22	2,22	2,00
Diciembre	5.710	5.665	45	20.304	19.964	340	3,56	3,52	7,50
TOTAL	45.695	44.457	1.238	163.898	157.053	6.845	3,59	3,53	5,53

Nota: En las categorías reseñadas con dos puntos son datos no significativos, según la fuente original.

Fuente: INE. Encuesta de Ocupación en Alojamientos de Turismo Rural.

10.2.23. GRADO DE OCUPACIÓN EN ALOJAMIENTOS DE TURISMO RURAL POR MESES. 2006

	REGIÓN DE MURCIA		ESPAÑA	
	Grado de ocupación por plazas	Grado de ocupación por habitaciones	Grado de ocupación por plazas	Grado de ocupación por habitaciones
Enero	11,91	12,66	9,99	12,20
Febrero	9,12	10,21	11,98	14,34
Marzo	10,25	11,22	13,44	15,78
Abril	20,39	22,33	26,96	29,88
Mayo	6,67	8,97	14,17	16,21
Junio	10,91	11,70	15,80	18,34
Julio	23,94	28,92	29,81	33,85
Agosto	56,55	62,00	51,46	57,59
Septiembre	17,48	19,11	20,01	23,58
Octubre	14,21	16,61	19,12	22,07
Noviembre	14,19	16,14	12,84	15,25
Diciembre	27,94	30,34	21,88	24,50
TOTAL	18,25	20,46	20,95	23,97

Fuente: INE. Encuesta de Ocupación en Alojamientos de Turismo Rural.

10.2.24. DISTRIBUCIÓN PORCENTUAL DE LOS VIAJEROS Y PERNOCTACIONES DE ESPAÑOLES EN ALOJAMIENTOS DE TURISMO RURAL SEGÚN COMUNIDAD AUTÓNOMA DE PROCEDENCIA. 2006

	REGIÓN DE MURCIA		ESPAÑA	
	Viajeros	Pernoctaciones	Viajeros	Pernoctaciones
Andalucía	2,34	2,32	7,29	8,30
Aragón	2,41	2,67
Asturias (Principado de)	0,20	0,28	2,57	2,14
Baleares (Islas)	0,05	0,06	0,62	0,60
Canarias	0,15	0,19	0,98	1,48
Cantabria	1,81	1,38
Castilla-León	0,49	1,84	6,78	5,90
Castilla -La Mancha	1,35	1,45	2,82	2,73
Cataluña	2,39	3,23	17,21	19,61
Comunidad Valenciana	25,31	25,28	10,13	11,50
Extremadura	1,58	1,35
Galicia	1,34	5,04	3,75
Madrid (Comunidad de)	3,29	5,43	27,57	25,92
Región de Murcia	64,18	58,45	2,77	3,16
Navarra (Comunidad Foral)	2,00	1,93
País Vasco	0,25	0,15	7,63	6,94
Rioja (La)	0,75	0,61
Ceuta y Melilla	0,06	0,05
TOTAL	100,00	100,00	100,00	100,00

Nota: En las categorías reseñadas con dos puntos son datos no significativos, según la fuente original.

Fuente: INE. Encuesta de Ocupación en Alojamientos de Turismo Rural.

10.2.25. PERSONAL OCUPADO EN ALOJAMIENTOS DE TURISMO RURAL SEGÚN TIPO DE CONTRATACIÓN Y SEXO, POR MESES. 2006

	Enero	Febr.	Marzo	Abril	Mayo	Junio	Julio	Agost.	Sept.	Oct.	Nov.	Dic.
HOMBRES	133	132	127	135	123	126	118	113	114	116	120	120
No remunerado.....	95	94	91	94	88	90	85	76	77	79	79	79
Remunerado	38	38	36	41	35	36	33	37	37	37	41	41
Fijo	20	20	20	20	20	23	23	22	22	22	28	28
Eventual.....	18	18	16	21	15	13	10	15	15	15	13	13
MUJERES	242	231	222	221	210	213	204	201	199	198	196	203
No remunerado.....	150	151	148	146	139	139	123	117	120	117	120	125
Remunerado	92	80	74	75	71	74	81	84	79	81	76	78
Fijo	38	38	38	36	38	30	30	38	36	38	33	35
Eventual.....	54	42	36	39	33	44	51	46	43	43	43	43
AMBOS SEXOS	375	363	349	355	334	338	323	315	314	316	316	324
No remunerado.....	245	244	239	240	227	229	208	194	197	197	199	205
Remunerado	130	119	110	116	107	110	115	121	117	119	116	119
Fijo	58	59	58	56	58	53	53	60	58	60	60	63
Eventual.....	72	60	52	60	49	57	62	61	59	59	56	56

Fuente: INE. Encuesta de Ocupación en Alojamientos de Turismo Rural.

10.2.26. DISTRIBUCIÓN DEL TOTAL DE PERNOCTACIONES. 1999-2005

	1999	2000	2001	2002	2003	2004	2005
REGIÓN DE MURCIA							
Pernoctaciones por cien habitantes	21,99	9,44	11,74	31,70	11,69	23,15	21,75
Duración (%).....	100,00	100,00	100,00	100,00	100,00	100,00	100,00
Entre 3 y 7 días.....	41,82	32,36	83,64	61,64	63,06	54,11	49,48
Entre 8 y 14 días.....	58,18	-	16,36	11,41	36,94	20,95	-
Entre 15 y 21 días.....	-	38,13	-	26,95	-	-	50,52
21 días y más.....	-	29,51	-	-	-	24,94	-
ESPAÑA							
Pernoctaciones por cien habitantes	302,50	345,37	349,33	333,24	319,58	339,30	311,83
Duración (%).....	100,00	100,00	100,00	100,00	100,00	100,00	100,00
Entre 3 y 7 días.....	46,53	47,90	48,63	47,18	47,40	50,63	51,56
Entre 8 y 14 días.....	23,14	22,67	22,76	23,88	23,39	24,09	23,16
Entre 15 y 21 días.....	22,38	19,30	19,47	21,10	20,11	18,10	19,25
21 días y más.....	7,95	10,13	9,15	7,83	9,09	7,18	6,03

Fuente: INE. Encuesta Continua de Presupuestos Familiares.

10.2.27. ENTRADA DE TURISTAS EXTRANJEROS SEGÚN DESTINO PRINCIPAL. 2000-2006

	REGIÓN DE MURCIA		ESPAÑA	
	Entrada de turistas	Variación interanual (%)	Entrada de turistas	Variación interanual (%)
2000.....	168.892	9,2	46.402.926	2,1
I Trimestre.....	26.390	39,3	7.255.055	5,9
II Trimestre.....	48.444	16,9	12.939.441	7,6
III Trimestre.....	63.604	-8,5	17.150.524	-2,0
IV Trimestre.....	30.454	23,3	9.057.905	-
2001.....	398.012	135,7	48.565.344	4,7
I Trimestre.....	59.428	125,2	7.718.056	6,4
II Trimestre.....	108.729	124,4	13.553.781	4,7
III Trimestre.....	156.381	145,9	18.266.677	6,5
IV Trimestre.....	73.475	141,3	9.026.830	-0,3
2002.....	408.144	2,5	50.330.623	3,6
I Trimestre.....	77.789	30,9	8.449.162	9,5
II Trimestre.....	110.543	1,7	13.160.478	-2,9
III Trimestre.....	143.959	-7,9	19.097.397	4,5
IV Trimestre.....	75.853	3,2	9.623.585	6,6
2003.....	404.932	-0,8	50.853.815	1,0
I Trimestre.....	65.594	-15,7	8.374.839	-0,9
II Trimestre.....	122.542	10,9	13.980.255	6,2
III Trimestre.....	129.534	-10,0	18.758.939	-1,8
IV Trimestre.....	87.261	15,0	9.739.782	1,2
2004.....	470.102	16,1	52.429.832	3,1
I Trimestre.....	87.200	32,9	8.782.908	4,9
II Trimestre.....	130.736	6,7	13.941.631	-0,3
III Trimestre.....	166.132	28,3	19.061.346	1,6
IV Trimestre.....	86.035	-1,4	10.643.947	9,3
2005.....	495.535	5,4	55.913.778	6,6
I Trimestre.....	87.078	-0,1	9.503.421	8,2
II Trimestre.....	137.173	4,9	14.589.064	4,6
III Trimestre.....	165.211	-0,6	20.603.209	8,1
IV Trimestre.....	106.072	23,3	11.218.083	5,4
2006.....	576.880	16,4	58.451.141	4,5
I Trimestre.....	98.127	12,7	9.593.448	0,9
II Trimestre.....	157.199	14,6	16.002.538	9,7
III Trimestre.....	192.389	16,5	21.217.328	3,0
IV Trimestre.....	129.330	21,9	11.498.123	2,5

Nota: Los datos de 2006 son provisionales. La suma de los cuatro trimestres de 2006 no coincide con la cifra anual que se presenta. Esto se debe a que en el IEF no modifica esta hasta que no se dan los datos por definitivos. Por el contrario, si va cambiando los datos trimestrales.

Fuente: Instituto de Estudios Turísticos. Movimientos turísticos en fronteras (FRONTUR).

10.2.28. GASTO DE LOS TURISTAS EXTRANJEROS SEGÚN DESTINO PRINCIPAL. PRECIOS CORRIENTES. 2005 (*)

	GASTO TOTAL (millones de euros)		GASTO MEDIO POR PERSONA (euros)		GASTO MEDIO POR PERSONA Y DÍA (euros)	
	Entrada de turistas	Variación interanual (%)	Entrada de turistas	Variación interanual (%)	Entrada de turistas	Variación interanual (%)
REGIÓN DE MURCIA	689,3	25,6	841,4	1,3	59,7	21,8
I Trimestre.....	119,2	16,5	864,1	0,3	56,3	16,7
II Trimestre.....	173,0	16,0	786,7	-5,2	59,6	14,7
III Trimestre.....	243,6	30,4	894,7	9,7	62,7	36,7
IV Trimestre.....	153,0	38,3	811,6	-2,3	58,1	12,1
ESPAÑA	47.785,2	8,3	887,4	1,8	88,7	8,6
I Trimestre.....	8.457,5	9,3	917,6	1,8	89,7	8,1
II Trimestre.....	11.851,6	3,9	834,9	-1,0	89,6	6,6
III Trimestre.....	17.443,4	11,0	892,3	3,1	84,9	9,6
IV Trimestre.....	10.033,0	8,1	921,4	2,7	94,1	10,2

(*) Datos provisionales.

Fuente: Instituto de Estudios Turísticos. Encuesta de gasto turístico (EGATUR).

10.2.29. GASTO DE LOS TURISTAS EXTRANJEROS SEGÚN DESTINO PRINCIPAL. PRECIOS CONSTANTES. 2005 (*)

	GASTO TOTAL (millones de euros)		GASTO MEDIO POR PERSONA (euros)		GASTO MEDIO POR PERSONA Y DÍA (euros)	
	Entrada de turistas	Variación interanual (%)	Entrada de turistas	Variación interanual (%)	Entrada de turistas	Variación interanual (%)
REGIÓN DE MURCIA	664,1	21,0	810,7	-2,4	57,5	17,4
I Trimestre.....	114,7	12,1	831,2	-3,5	55,1	14,3
II Trimestre.....	167,1	12,0	759,9	-8,5	57,6	10,8
III Trimestre.....	234,8	25,7	862,3	5,8	60,4	31,7
IV Trimestre.....	147,6	33,3	780,4	-6,0	55,9	7,8
ESPAÑA	46.060,1	4,4	855,4	-1,9	85,5	4,7
I Trimestre.....	8.152,3	5,3	884,5	-1,9	86,7	4,4
II Trimestre.....	11.448,7	0,3	806,5	-4,3	86,5	2,9
III Trimestre.....	16.815,9	7,1	860,2	0,6	81,8	5,7
IV Trimestre.....	9.656,1	4,1	886,8	-1,1	90,5	6,0

(*) Datos provisionales.

Fuente: Instituto de Estudios Turísticos. Encuesta de gasto turístico (EGATUR).

10.2.30. HOGARES VIAJEROS Y NO VIAJEROS. 2001-2004

	2001	2002	2003	2004
REGIÓN DE MURCIA				
TOTAL	344.981	359.348	364.177	375.178
Viajeros	194.311	204.355	197.934	204.289
No viajeros	150.670	154.992	166.244	170.890
ESPAÑA				
TOTAL	13.105.800	13.462.210	13.630.010	14.171.770
Viajeros	8.266.685	8.352.009	8.431.435	8.101.963
No viajeros	4.839.118	5.110.204	5.198.576	6.069.808

Nota: Viajes totales (viajes turísticos y de corta duración a 2ª residencia)

Fuente: Instituto de Estudios Turísticos. Movimientos turísticos de los españoles (FAMILITUR).

10.2.31. HOGARES NO VIAJEROS (VIAJES TURÍSTICOS) SEGÚN MOTIVOS PARA NO VIAJAR. 2001-2004

	2001	2002	2003	2004
REGIÓN DE MURCIA				
TOTAL	164.398	167.498	182.826	183.707
No gusta viajar	14.784	21.785	30.101	29.659
Trabajo	69.678	60.734	63.212	77.089
Razones económicas	85.288	99.243	100.153	72.840
Razones de salud	60.946	57.169	51.657	48.240
Época del año	13.809	16.904	13.426	14.477
Embarazo/Obligaciones familiares	17.662	23.309	30.445	23.827
Muy mayor	13.764	23.158	35.071	34.118
Otros motivos	7.563	322	3.917	11.539
No sabe/No contesta	1.475	633	2.589	1.799
ESPAÑA				
TOTAL	5.294.637	5.581.514	5.669.543	6.549.624
No gusta viajar	912.639	993.961	1.012.196	1.062.447
Trabajo	2.096.452	2.140.030	2.107.348	2.388.629
Razones económicas	2.467.544	2.702.764	2.712.509	2.712.631
Razones de salud	1.645.655	1.779.716	1.925.383	1.827.535
Época del año	340.301	422.638	508.225	456.332
Embarazo/Obligaciones familiares	785.223	832.246	964.452	852.661
Muy mayor	567.640	817.806	1.022.388	1.108.556
Otros motivos	191.627	47.387	90.926	296.126
No sabe/No contesta	117.981	98.270	64.724	137.982

Nota: Se trata de una pregunta de respuesta múltiple, y por tanto el total de categorías no cuadra con el total de hogares no viajeros.

Fuente: Instituto de Estudios Turísticos. Movimientos turísticos de los españoles (FAMILITUR).

10.2.32. HOGARES EXCURSIONISTAS Y NO EXCURSIONISTAS. 2001-2004

	2001	2002	2003	2004
REGIÓN DE MURCIA				
TOTAL	344.981	359.348	364.177	375.178
Excursionista	224.679	230.955	231.960	205.465
No excursionista	120.302	128.393	132.218	169.714
ESPAÑA				
TOTAL	13.105.800	13.462.210	13.630.010	14.171.770
Excursionista	8.351.302	8.576.146	8.756.122	7.168.670
No excursionista	4.754.500	4.886.067	4.873.888	7.003.101

Fuente: Instituto de Estudios Turísticos. *Movimientos turísticos de los españoles (FAMILITUR)*.

10.2.33. VIAJEROS Y NO VIAJEROS. 2001-2004

	2001	2002	2003	2004
REGIÓN DE MURCIA				
TOTAL	1.134.624	1.141.120	1.193.653	1.260.009
Viajeros	534.133	536.174	554.761	629.221
No viajeros	600.491	604.947	638.892	630.788
ESPAÑA				
TOTAL	40.212.540	40.246.950	40.709.460	41.993.350
Viajeros	21.111.990	21.155.860	21.909.130	21.924.570
No viajeros	19.100.550	19.091.090	18.800.330	20.068.780

Nota: *Viajes totales (viajes turísticos y de corta duración a 2ª residencia)*.

Fuente: Instituto de Estudios Turísticos. *Movimientos turísticos de los españoles (FAMILITUR)*.

10.2.34. VIAJES SEGÚN TIPO Y DESTINO. 2001-2004

	REGIÓN DE MURCIA				ESPAÑA
	2001	2002	2003	2004	2004
TOTAL VIAJES.....	3.425.044	3.431.284	2.905.110	2.965.859	132.936.300
España.....	3.374.824	3.381.344	2.859.219	2.897.695	127.815.500
Andalucía.....	235.265	262.338	276.430	412.098	21.124.820
Aragón.....	16.164	14.896	3.984	8.164	5.724.022
Asturias.....	4.596	12.764	25.752	24.889	3.802.138
Balears (Illes).....	21.782	29.485	13.311	31.751	2.362.266
Canarias.....	8.000	12.664	5.770	8.070	3.523.781
Cantabria.....	8.397	4.143	10.772	625	3.025.314
Castilla-La Mancha.....	441.465	225.418	85.584	150.827	12.888.500
Castilla y León.....	18.984	24.139	10.216	23.783	14.270.730
Cataluña.....	53.068	33.398	38.177	66.387	18.202.530
Comunidad Valenciana.....	350.412	444.970	484.852	468.291	15.902.290
Extremadura.....	9.355	17.885	4.876	5.731	3.626.718
Galicia.....	15.700	11.824	20.118	20.426	6.916.695
Madrid (Comunidad de).....	83.358	112.669	97.036	81.732	7.802.630
Murcia (Región de).....	2.101.831	2.172.406	1.768.769	1.589.131	2.755.834
Navarra (Comunidad Foral de).....	1.589	..	7.668	3.645	1.363.909
País Vasco.....	3.745	1.520	..	485	3.286.718
Rioja (La).....	1.111	825	1.467	1.661	1.201.849
Extranjero.....	50.220	49.940	45.891	68.164	5.120.853
VIAJES TURÍSTICOS.....	1.123.449	1.135.393	1.031.476	1.194.162	47.120.500
España.....	1.073.229	1.085.454	985.585	1.133.035	42.520.400
Andalucía.....	192.635	203.357	231.710	271.032	8.771.654
Aragón.....	16.164	14.896	3.984	8.164	1.919.767
Asturias.....	4.596	12.764	25.752	24.889	1.344.950
Balears (Illes).....	21.782	29.485	11.891	26.637	1.126.533
Canarias.....	8.000	12.664	5.770	8.070	1.719.860
Cantabria.....	8.397	4.143	10.772	625	1.114.404
Castilla-La Mancha.....	70.532	58.859	61.658	107.448	2.290.206
Castilla y León.....	18.984	22.636	10.216	22.943	3.894.089
Cataluña.....	53.068	33.398	35.862	43.680	5.552.793
Comunidad Valenciana.....	165.438	164.445	157.750	193.282	5.625.555
Extremadura.....	9.355	17.885	4.876	5.731	1.296.095
Galicia.....	15.700	11.824	20.118	20.426	2.062.491
Madrid (Comunidad de).....	68.599	85.632	86.515	81.732	2.818.169
Murcia (Región de).....	413.532	411.122	305.140	312.585	1.095.490
Navarra (Comunidad Foral de).....	1.589	..	7.668	3.645	545.081
País Vasco.....	3.745	1.520	..	485	984.490
Rioja (La).....	1.111	825	1.467	1.661	324.068
Extranjero.....	50.220	49.940	45.891	61.126	4.600.099
CORTA DURACIÓN A 2ª RESIDENCIA.....	2.301.595	2.295.890	1.873.634	1.771.697	85.815.810

Nota: Viajes totales (viajes turísticos y de corta duración a 2ª residencia).

Fuente: Instituto de Estudios Turísticos. Movimientos turísticos de los españoles (FAMILITUR).

10.2.35. PERNOCTACIONES SEGÚN TIPO Y DESTINO. 2001-2004

	REGIÓN DE MURCIA				ESPAÑA
	2001	2002	2003	2004 (*)	2004 (*)
TOTAL DESTINO	15.966.735	15.821.027	13.969.585	..	597.427.595
España.....	15.307.688	15.464.765	13.515.092	..	549.042.673
Andalucía.....	959.774	1.308.868	1.311.886	..	101.152.990
Aragón.....	141.231	82.906	34.939	..	21.741.943
Asturias.....	27.232	147.841	242.014	..	16.733.000
Balears (Illes).....	160.822	212.926	96.965	..	11.884.790
Canarias.....	97.930	104.499	54.215	..	16.943.679
Cantabria.....	116.249	61.103	105.502	..	13.109.467
Castilla-La Mancha.....	955.046	393.093	293.466	..	40.179.029
Castilla y León.....	109.775	124.883	95.761	..	60.848.788
Cataluña.....	281.677	310.076	163.720	..	69.883.556
Comunidad Valenciana.....	2.341.532	2.211.567	1.863.787	..	83.854.371
Extremadura.....	73.062	73.792	64.123	..	18.642.409
Galicia.....	152.200	96.669	100.277	..	28.751.425
Madrid (Comunidad de).....	342.022	312.376	439.420	..	26.792.820
Murcia (Región de).....	9.449.407	10.014.788	8.592.204	..	18.526.715
Navarra (Comunidad Foral de).....	14.305	..	31.731	..	4.379.552
País Vasco.....	62.100	6.079	12.052.651
Rioja (La).....	23.325	3.298	7.336	..	3.350.973
Extranjero.....	659.047	356.262	454.493	..	48.384.923
VIAJES TURÍSTICOS	11.777.066	11.845.611	10.532.174	13.469.161	432.775.850
España.....	11.118.019	11.489.349	10.077.681	12.326.528	385.410.430
Andalucía.....	874.805	1.194.085	1.230.330	1.369.417	76.773.339
Aragón.....	141.231	82.906	34.939	86.623	14.240.517
Asturias.....	27.232	147.841	242.014	151.091	11.737.552
Balears (Illes).....	160.822	212.926	92.706	402.248	9.606.247
Canarias.....	97.930	104.499	54.215	64.874	13.035.722
Cantabria.....	116.249	61.103	105.502	2.501	9.261.620
Castilla-La Mancha.....	306.050	201.676	255.797	317.554	20.301.682
Castilla y León.....	109.775	120.373	95.761	126.918	40.581.981
Cataluña.....	281.677	310.076	159.089	359.600	46.544.385
Comunidad Valenciana.....	1.984.323	1.722.437	1.259.450	1.799.124	64.023.031
Extremadura.....	73.062	73.792	64.123	27.453	14.081.171
Galicia.....	152.200	96.669	100.277	176.544	19.556.274
Madrid (Comunidad de).....	312.504	258.301	418.378	304.878	17.610.869
Murcia (Región de).....	6.380.428	6.893.287	5.908.288	7.120.613	15.635.253
Navarra (Comunidad Foral de).....	14.305	..	31.731	10.860	2.851.820
País Vasco.....	62.100	6.079	..	2.908	7.596.008
Rioja (La).....	23.325	3.298	7.336	3.322	1.762.499
Extranjero.....	659.047	356.262	454.493	1.142.633	47.365.419
CORTA DURACIÓN A 2ª residencia	4.189.669	3.975.416	3.437.412	3.126.772	164.651.746

(*) Datos provisionales.

Fuente: Instituto de Estudios Turísticos. *Movimientos turísticos de los españoles (FAMILITUR)*.

10.3.1. EVOLUCIÓN DE LOS RESULTADOS EN ESTABLECIMIENTOS TURÍSTICOS. 2000-2005

	2000	2001	2002	2003	2004	2005
REGIÓN DE MURCIA						
Número de locales.....	6.438	6.774	6.708	6.948	7.487	7.582
Personal ocupado.....	19.508	22.063	22.417	24.940	28.501	30.198
Volumen de negocio (miles euros).....	754.524	852.430	836.328	958.673	1.137.091	1.316.738
Sueldos y salarios (miles euros).....	113.939	121.369	134.329	158.960	199.773	226.721
Inversión bruta en bienes materiales (miles euros).	52.074	48.678	43.512	44.047	88.023	75.496
ESPAÑA						
Número de locales.....	284.616	292.517	298.338	305.814	315.800	320.364
Personal ocupado.....	1.087.594	1.118.486	1.167.874	1.217.067	1.309.302	1.356.456
Volumen de negocio (miles euros).....	50.420.564	52.858.761	56.684.794	60.692.443	66.362.242	70.184.505
Sueldos y salarios (miles euros).....	8.462.046	9.060.683	9.938.182	10.777.625	11.960.025	12.964.716
Inversión bruta en bienes materiales (miles euros).	3.503.880	3.730.026	3.627.871	3.645.607	3.900.033	3.902.534

Nota: Establecimientos turísticos incluye establecimientos hoteleros, de restauración y agencias de viajes.

Fuente: INE. Encuesta Anual de Servicios.

10.3.2. EVOLUCIÓN DE LOS RESULTADOS DE LAS EMPRESAS HOTELERAS, DE RESTAURACIÓN Y AGENCIAS DE VIAJES. 1999-2004

	REGIÓN DE MURCIA						ESPAÑA
	1999	2000	2001	2002	2003	2004	2004
HOTELES							
Nº de empresas	192	172	187	196	212	271	20.132
Nº de locales.....	207	202	201	223	242	297	23.802
Volumen de negocio	59.476	55.743	82.618	99.114	109.360	174.405	15.395.153
Valor de la producción.....	57.793	65.224	80.729	96.675	108.806	172.378	15.231.258
Valor añadido a precios de mercado	39.618	43.154	54.367	58.802	86.549	8.276.900
Valor añadido al coste de los factores.....	30.826	39.342	42.671	53.741	57.402	86.017	8.153.138
Gastos de personal.....	19.581	18.791	27.323	33.624	38.494	58.709	5.337.480
Compras y gastos en bienes y servicios	26.672	40.245	45.487	52.095	91.014	7.541.229
Compras de bienes y servicios para la reventa.....	..	1.227	2.993	3.646	2.386	5.552	636.169
Inversión bruta en bienes materiales.....	11.425	16.029	23.937	13.428	10.976	56.494	2.498.863
Personal ocupado el 30-09.....	1.792	1.491	2.093	2.269	2.636	3.853	299.657
Personal remunerado el 30-09	1.630	1.364	1.942	2.117	2.458	3.664	283.200
RESTAURACIÓN							
Nº de empresas	5.737	5.981	5.816	6.055	6.574	259.241
Nº de locales.....	..	5.916	6.361	6.298	6.495	7.004	278.088
Volumen de negocio	554.990	606.521	601.001	711.655	800.527	35.833.665
Valor de la producción.....	..	551.797	595.967	596.619	707.047	794.488	35.740.987
Valor añadido a precios de mercado	211.002	196.364	206.697	246.444	284.001	14.137.713
Valor añadido al coste de los factores.....	..	208.202	192.983	203.424	245.215	283.143	14.100.564
Gastos de personal.....	..	106.018	106.805	115.866	140.301	166.745	8.959.242
Compras y gastos en bienes y servicios	348.961	416.181	393.999	471.483	521.773	22.158.704
Compras de bienes y servicios para la reventa.....	..	6.125	14.921	6.110	8.439	9.621	517.922
Inversión bruta en bienes materiales.....	..	18.853	21.294	26.573	30.551	29.620	1.289.330
Personal ocupado el 30-09.....	..	16.333	18.467	18.539	20.962	23.206	956.562
Personal remunerado el 30-09	10.910	12.135	12.285	14.825	16.051	678.380
AGENCIAS DE VIAJES							
Nº de empresas	57	98	60	75	81	84	7.972
Nº de locales.....	85	116	84	110	103	112	13.910
Volumen de negocio	198.677	42.859	45.643	52.702	44.110	65.612	15.133.424
Valor de la producción.....	17.291	8.564	7.230	8.583	9.601	12.292	3.416.087
Valor añadido a precios de mercado	5.110	4.466	5.509	6.459	8.780	1.526.381
Valor añadido al coste de los factores.....	9.845	5.072	4.420	5.477	6.435	8.770	1.541.112
Gastos de personal.....	7.975	3.047	2.897	3.905	4.664	4.735	1.101.359
Compras y gastos en bienes y servicios	38.048	41.472	47.815	38.066	57.173	13.766.863
Compras de bienes y servicios para la reventa.....	..	34.622	38.802	44.755	34.953	53.716	11.934.281
Inversión bruta en bienes materiales.....	769	313	210	1.137	1.786	802	111.840
Personal ocupado el 30-09.....	511	273	250	296	315	344	53.083
Personal remunerado el 30-09	464	209	204	256	270	276	47.676

Nota: Datos económicos en miles de euros.

Fuente: INE. Encuesta Anual de Servicios.

10.4.1. INDICE DE PRECIOS E INGRESOS HOTELEROS. 2006

	INDICE DE PRECIOS HOTELEROS		INDICE DE INGRESOS HOTELEROS	
	Índice	% variación en un año	Índice	% variación en un año
REGIÓN DE MURCIA				
Enero	107,1	-2,30	105,1	-3,45
Febrero	109,0	-0,43	103,6	-5,35
Marzo	113,9	-1,36	107,1	-5,17
Abril	113,7	1,57	112,0	-0,28
Mayo	112,8	-0,33	108,1	-4,78
Junio	114,4	0,95	112,5	-2,08
Julio	117,6	-1,08	124,2	0,69
Agosto	113,5	-3,81	128,4	-0,85
Septiembre	120,6	0,69	120,5	1,33
Octubre	115,8	1,92	116,6	3,38
Noviembre	113,5	1,72	115,8	1,29
Diciembre	113,3	1,71	114,5	3,32
	107,1	-2,30	105,1	-3,45
ESPAÑA				
Enero	107,4	0,90	113,6	1,45
Febrero	108,4	1,42	115,6	1,51
Marzo	110,1	0,49	113,9	-0,84
Abril	110,8	3,61	115,4	4,61
Mayo	108,4	2,21	109,5	2,23
Junio	111,3	2,91	109,0	0,92
Julio	119,5	2,75	118,8	3,50
Agosto	125,3	2,89	123,9	3,29
Septiembre	115,4	2,01	116,7	2,51
Octubre	111,6	1,76	115,5	2,67
Noviembre	111,6	1,84	119,4	2,02
Diciembre	112,9	2,08	118,4	2,84

Nota: A partir de septiembre son datos provisionales.

Fuente: INE. Índices de Precios e Ingresos Hoteleros.