

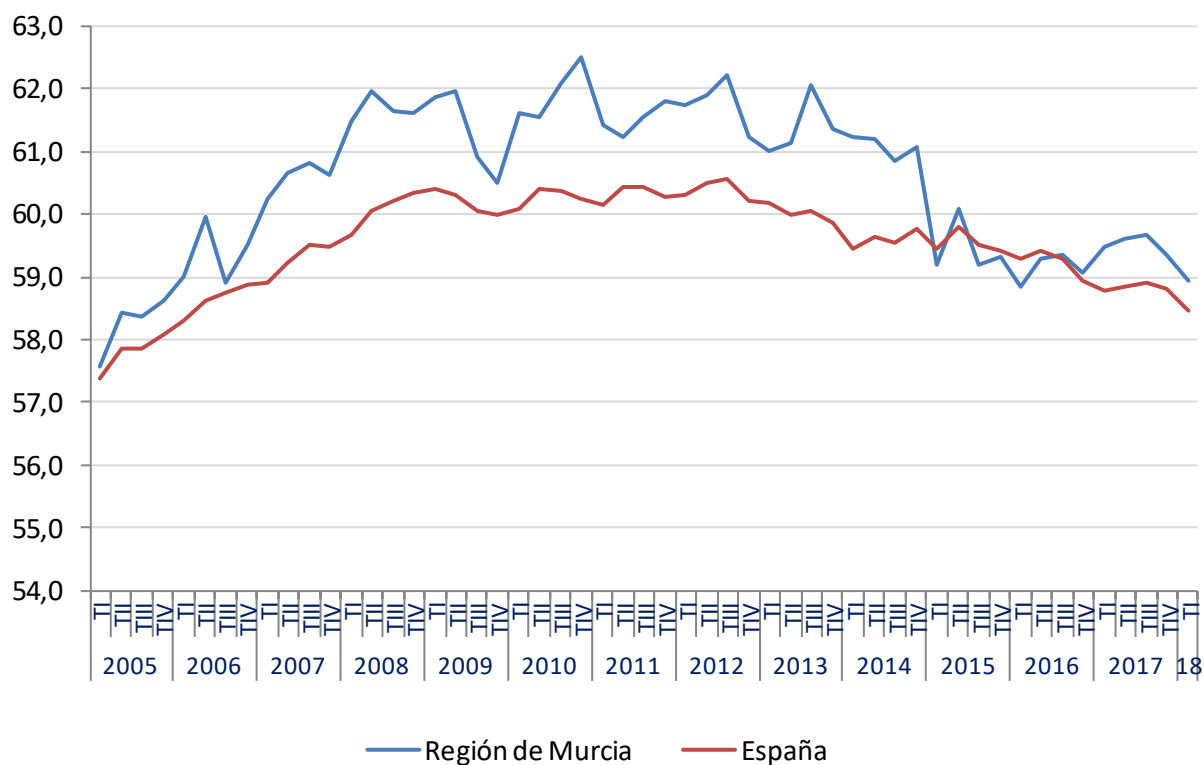
ENCUESTA DE POBLACIÓN ACTIVA

I Trimestre 2018

El número de **activos** en la Región de Murcia en el primer trimestre de 2018 fue de 704.300, 4.000 (un 0,56%) menos que en el cuarto trimestre de 2017 y 3.400 menos que en el mismo trimestre del año anterior (el 0,48% menos).

La **tasa de actividad** es del 58,93%, lo que supone una diferencia de 0,41 con respecto al trimestre anterior, y 0,47 puntos por encima de la del total nacional. *Por sexo*, la de los hombres es del 66,09% (0,61 menos que el trimestre anterior y 1,80 por encima de la nacional), y la de mujeres es del 51,86% (0,21 puntos menos, y 1,08 por debajo de la española).

Gráfico 1. Tasas de actividad



Por nacionalidad, la tasa de actividad de españoles es del 57,25% (0,14 más que el trimestre anterior y 0,20 menos que la del mismo período del año anterior), y la de extranjeros del 69,70% (3,99 menos que el trimestre anterior y 2,50 inferior a la del mismo período de 2017).

El número de **ocupados** en el primer trimestre de 2018 en la Región de Murcia fue 573.300, 13.100 menos que en el trimestre anterior, lo que supone una tasa de variación del -2,23% (superior a la del total nacional, que ha disminuido un 0,65%). Con respecto al mismo trimestre del año 2017, la diferencia es de 2.500 ocupados, un 0,43% más (en España, el porcentaje de variación fue del 2,36%).

Por sexo, los hombres presentan un descenso de 2.100 en el número de personas ocupadas (un 0,62% menos que el trimestre anterior), y entre las mujeres hay un 4,39% menos de ocupadas (11.000 menos que en el cuarto trimestre).

Por edad, los ocupados disminuyen respecto al cuarto trimestre de 2017 en los intervalos "De 55 y más años" (un 3,79%, 3.700 personas menos), y "De 25 a 54 años" (un -1,68%, 7.700 ocupados menos), y en el "De 16 a 19 años" (-2.00 individuos, que suponen el -31,34%).

Por sectores, con respecto al cuarto trimestre de 2017, "Construcción" ha sido el sector en el que más ha disminuido el empleo: el -9,06% (3.100 ocupados menos), seguido de "Servicios" con el -2,48% (10.100), y "Agricultura, Ganadería y Pesca" (-2,29%, 1.700 menos), mientras que en "Industria", se produce un ascenso del 2,66% (1.900 personas ocupadas más). Con respecto al año anterior, los sectores en que se ha incrementado el número de personas ocupadas han sido "Industria": el 7,15% (4.900 individuos más), y "Servicios" (1,77% y 6.900 personas más); en "Agricultura, Ganadería y Pesca" se produce un descenso del 5,72% (4.400 personas menos), y en "Construcción" es de 4.900, lo que supone un 13,61% menos que el año anterior.

Por tipo de jornada, el empleo a tiempo completo disminuye en 14.600 personas (un 2,90% menos que el trimestre anterior), y el empleo a tiempo parcial aumenta un 1,94% (que supone 1.600 personas ocupadas más).

El número de **asalariados** se reduce en la Región en 3.500 personas con respecto al cuarto trimestre de 2017; el número de asalariados con contrato indefinido ha subido en 15.600 (un 4,88% más que en el trimestre anterior), y con contrato temporal se reduce en 19.100, lo que supone en cifras relativas un -10,94%. El empleo **no asalariado** se reduce en 9.600 personas, un 10,45% menos.

El número de **parados** es de 131.000, 9.100 más que el trimestre anterior, lo que supone una variación del 7,47%; con respecto al mismo trimestre del año anterior, la diferencia es de -5.900, un 4,29% menos. En España, el número de parados ha aumentado un 0,78% respecto al cuarto trimestre de 2017, y se ha reducido un 10,79% con respecto al año anterior.

Por sexo, respecto al cuarto trimestre del 2017 el incremento se produce en las mujeres, un 16,19% (10.100 personas más), mientras que en los hombres desciende el 1,68% (1.000 desempleados menos).

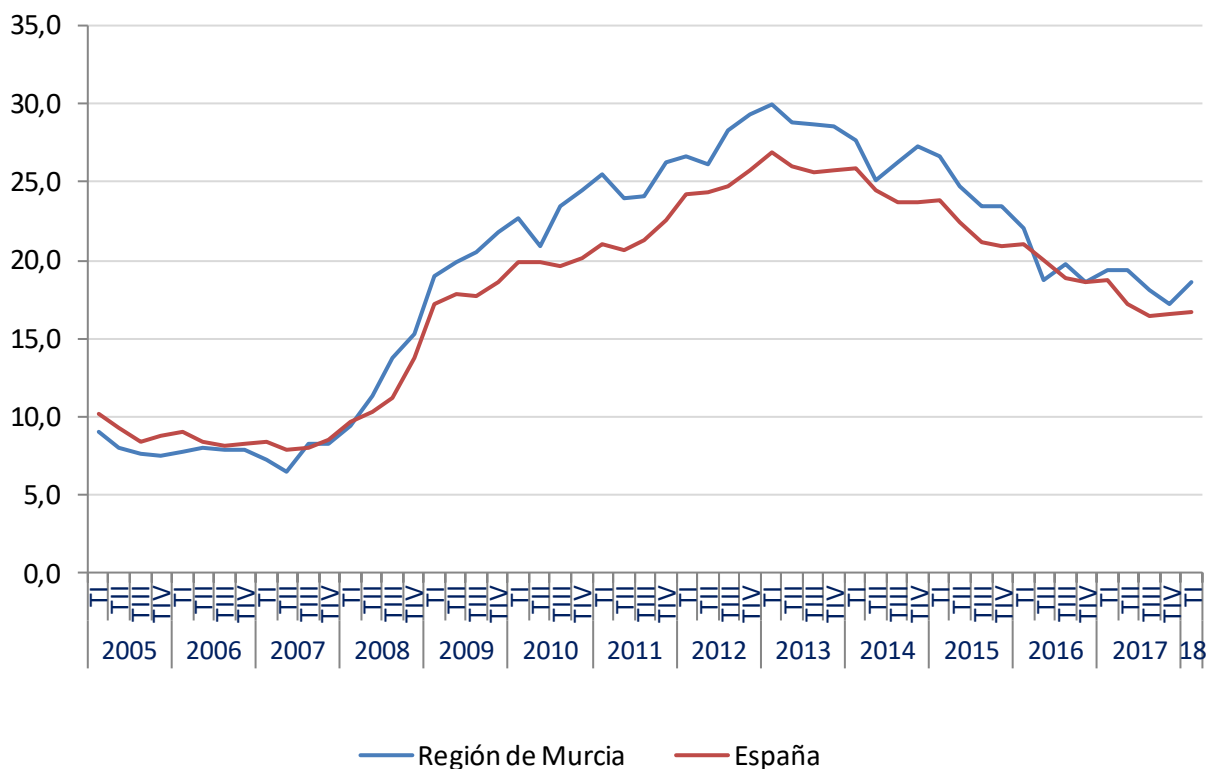
Por edad, el paro aumenta con respecto al cuarto trimestre de 2017 en todos los grupos salvo en el "De 20 a 24 años" que disminuye un 3,13% (500 menos). El grupo "De 25 a 54 años" se incrementa en 3.700 personas que suponen un 4,13% más en este trimestre; en el grupo "De 55 y más años" en 3.000 individuos, el 20,98%; y el "De 16 a 19 años" lo hace en 2.900 personas, el 138,10% más.

Por sectores, en "Construcción" hay un incremento de 1.700 (141,67% más) y en "Servicios", 10.200 personas desempleadas más (29,14%). En "Industria" hay 500 parados más que en el trimestre anterior (el 8,33% de aumento), mientras que en "Agricultura, Ganadería y Pesca" hay 2.200 parados menos, -14,01%). Si se compara con el mismo período del año anterior, el número de parados se reduce en "Construcción", donde se produce un descenso del 19,44% (700 personas); en "Industria", hay 200 parados menos, lo que supone el 2,99% menos que los existentes el año anterior; mientras que en "Servicios" hay un incremento del 19,26% (7.300 desempleados más), y en "Agricultura, Ganadería y Pesca" el paro se incrementa el 9,76% (1.200 personas).

El paro entre las personas que perdieron su empleo hace menos de un año se incrementa en 1.600 personas este trimestre, y en 4.400 personas entre los que lo perdieron hace un año o más.

La **tasa de paro** en el primer trimestre de 2018 fue del 18,60% (1,39 por encima de la del anterior trimestre, y 0,01 puntos más que la del primer trimestre de 2017). Por sexo, la de los hombres se redujo con respecto al trimestre anterior 0,15 puntos, hasta el 14,90%, y la de las mujeres se incrementó 3,32 puntos, llegando al 23,26%. En España, las tasas de paro son del 16,74 (total); 15,18 (hombres) y 18,54% (mujeres).

Gráfico 2. Tasas de paro



Por *nacionalidad*, la tasa de paro de los españoles está en el 17,62% (1,31 más que en el trimestre anterior y 0,08 más que en el mismo período de 2017). La de extranjeros ha experimentado un incremento de 2,18 puntos con respecto al cuarto trimestre de 2017, situándose en el 23,73% (0,50 menos que en el mismo período del año anterior).

El **número de hogares** con *todos sus miembros activos en paro* se incrementa en 2.200 en el primer trimestre situándose en 40.100 hogares, que supone el 7,44% del total de hogares en la Región. Asimismo, el número de hogares en los que *todos los activos son ocupados* disminuye en 9.900 llegando a los 297.100 hogares, un 3,22% menos que en el cuarto trimestre de 2017, y que supone el 55,12% del total de hogares y el 72,73% de los que tienen *al menos un miembro activo*.

Gráfico 3. Tasas de paro por sexo

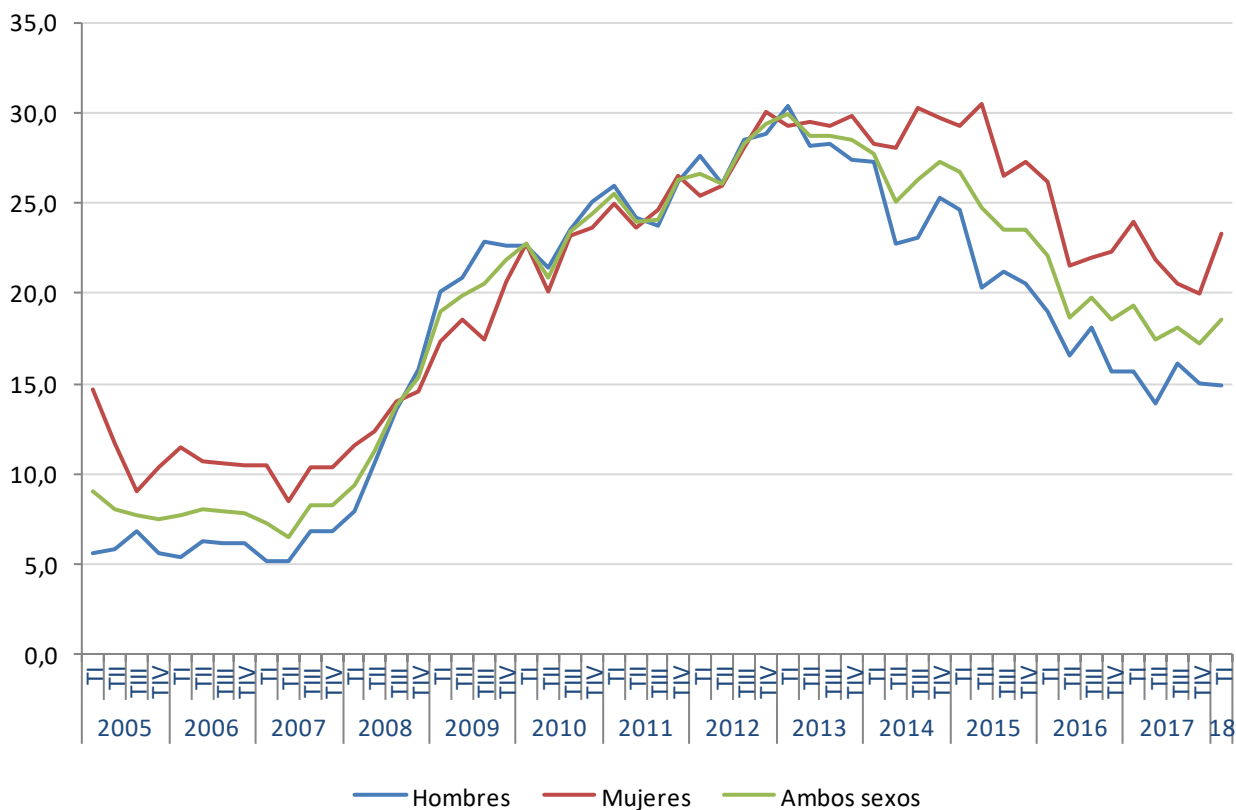


Gráfico 4. Tasas de paro por edad

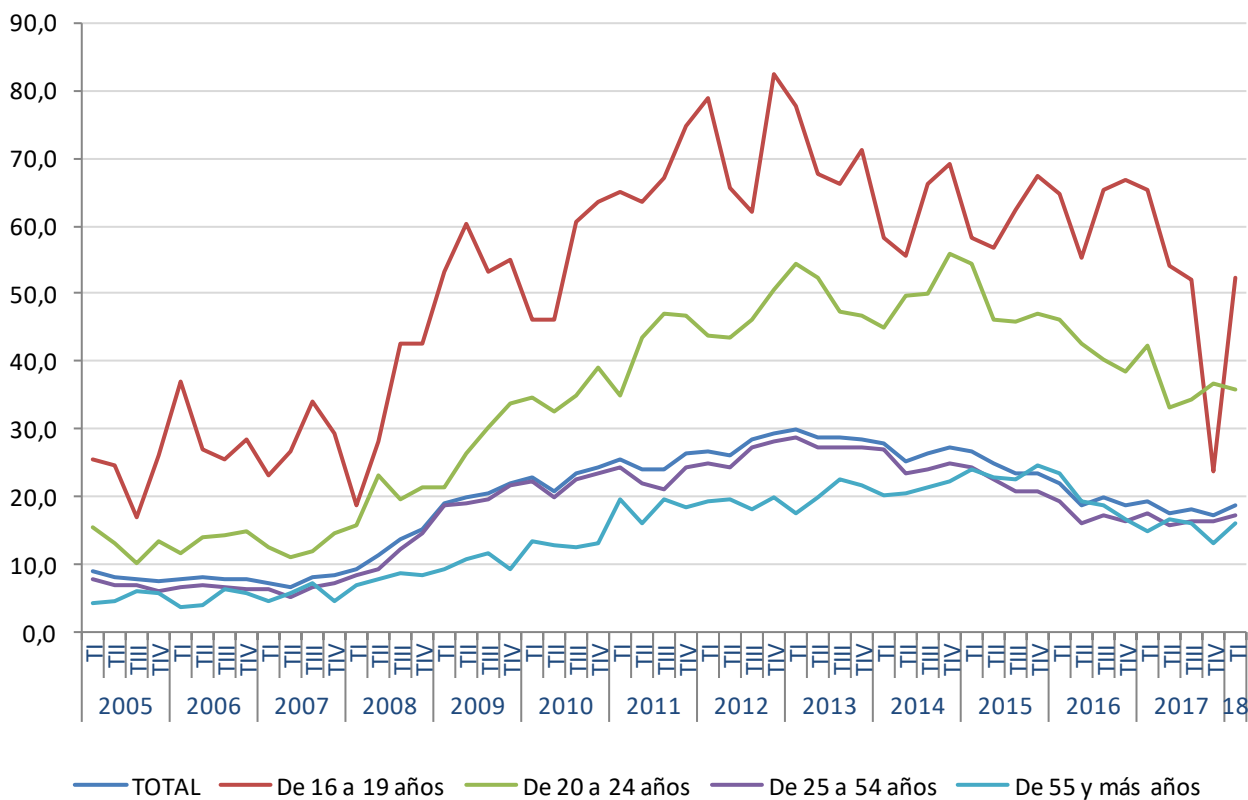
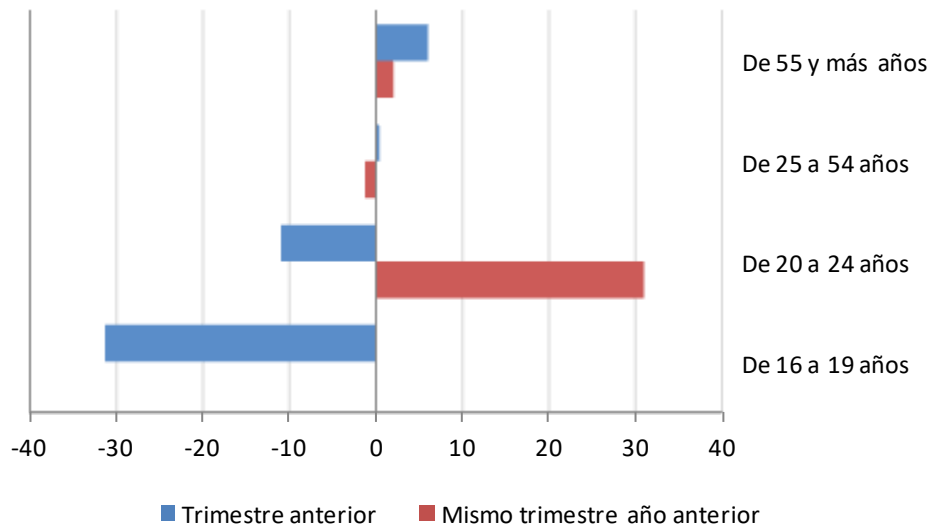
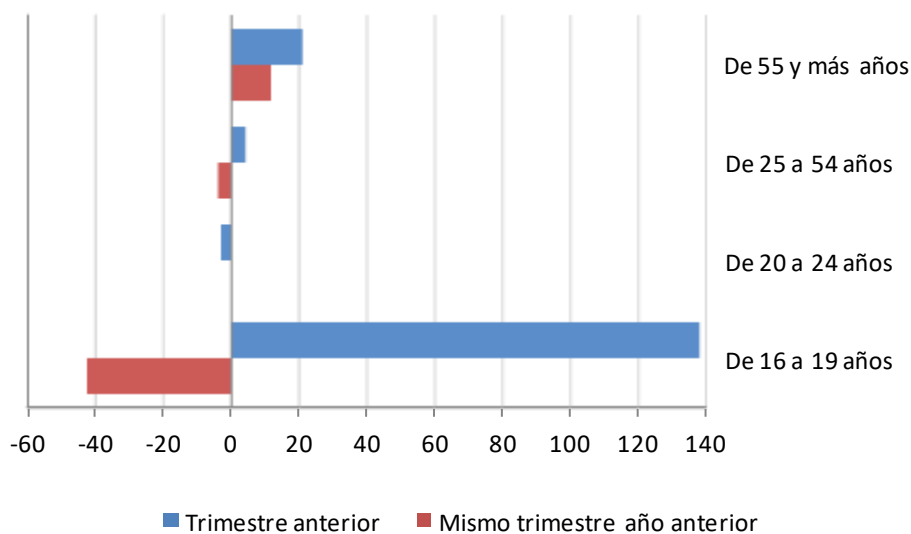


Gráfico 5. Tasas de variación sobre el trimestre anterior y sobre el mismo trimestre del año anterior

Ocupados



Parados



[Ir a tablas \(ECONET\)](#)

Consejería de Hacienda y Administraciones Públicas. Secretaría General.
Avda. Teniente Flomesta, s/n, 3ª planta, Edif. Anexo Teléfono: 968362059 Fax: 968366397