

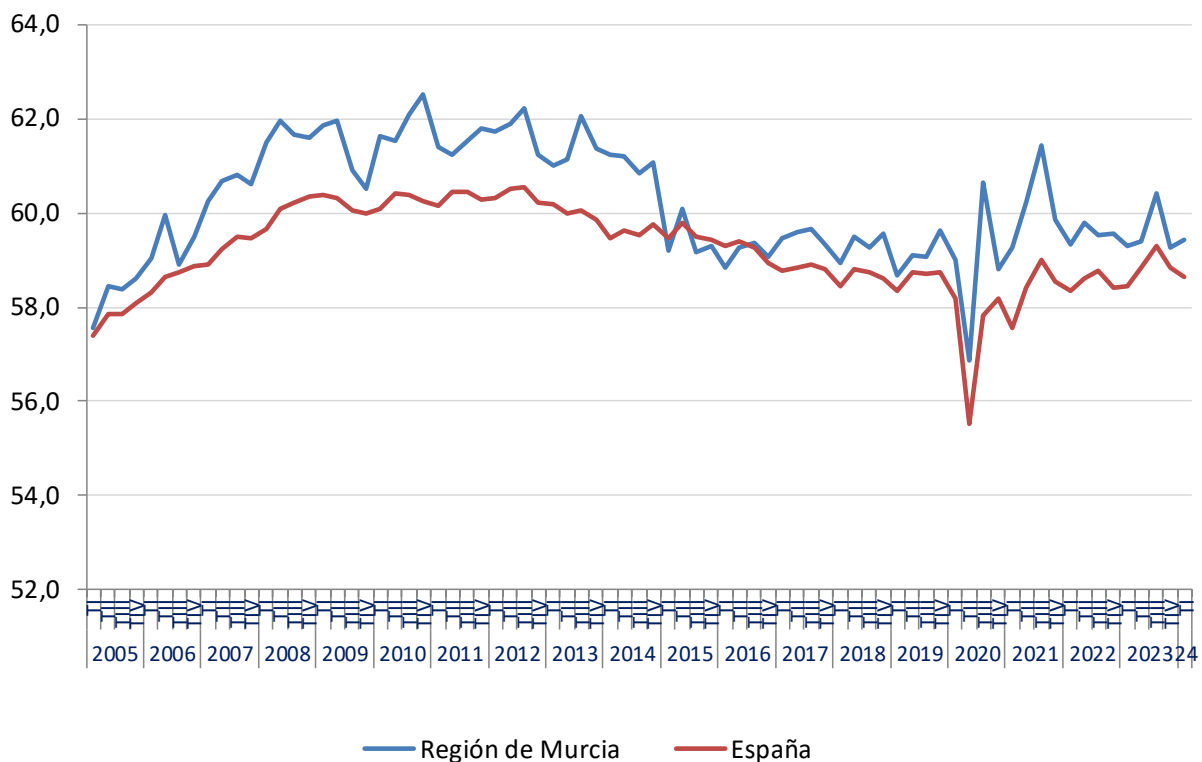
ENCUESTA DE POBLACIÓN ACTIVA

I Trimestre 2024

El número de **personas activas** en la Región de Murcia en el primer trimestre de 2024 fue de 771.700, 5.300 (un 0,69%) más que en el cuarto trimestre de 2023, y 14.700 (el 1,94%) más que en el mismo trimestre del año anterior.

La **tasa de actividad** es del 59,44%, lo que supone una diferencia de 0,18 con respecto al trimestre anterior, y 0,81 puntos por encima de la del total nacional. *Por sexo*, la de los hombres es del 65,58% (0,39 menos que el trimestre anterior y 1,85 por encima de la nacional), y la de mujeres es del 53,39% (0,77 puntos más y 0,41 por debajo de la española).

Gráfico 1. Tasas de actividad



Por nacionalidad, la tasa de actividad de personas con nacionalidad española es del 57,74% (0,29 menos que el trimestre anterior y 0,16 puntos superior a la del mismo período del año anterior), y la de extranjera del 68,62% (2,65 más que el trimestre anterior y 0,09 inferior a la del mismo período de 2023).

El número de **personas ocupadas** en el primer trimestre de 2024 en la Región de Murcia fue 671.700, 6.800 menos que en el trimestre anterior, lo que supone una tasa de variación del -1,00% (descenso superior al del total nacional, que ha disminuido un 0,65%). Con respecto al mismo trimestre del año 2023, la diferencia es de 18.000, un 2,76% más (en España, el porcentaje de variación fue del 2,98%).

Por sexo, los hombres presentan una disminución de 9.300 en el número de ocupados (un 2,43% menos que el trimestre anterior), y entre las mujeres hay un 0,85% más de ocupadas (2.500 más que en el cuarto trimestre de 2023).

Por edad, la ocupación disminuye con respecto al cuarto trimestre en los grupos de edad "De 55 y más años" (un 4,67%) y "De 25 a 54 años" (el 0,64%); se incrementa en los grupos "De 16 a 19 años" y "De 20 a 24 años" (37,78% y 3,47%, respectivamente).

Por sectores, con respecto al cuarto trimestre de 2023, "Servicios" ha sido el sector en el que ha disminuido el empleo: el 2,72% (13.400 personas ocupadas menos); en "Industria" ha aumentado el 5,65% (3.900 más), en "Construcción" el 3,22% (1.300 personas) y en "Agricultura, Ganadería y Pesca" el 1,72% (1.300 personas ocupadas más). Con respecto al año anterior, en "Servicios" la ocupación se incrementa el 5,52% (25.100 más), y en "Agricultura, Ganadería y Pesca" el 9,99% y 7.000 personas más; en "Construcción" se reduce un 13,84% (6.700 personas menos) y en "Industria" disminuye el 9,10% (7.300 personas menos).

Por tipo de jornada, el empleo a tiempo completo disminuye en 6.300 personas (un 1,08% menos que el trimestre anterior), y el empleo a tiempo parcial lo hace el 0,54% (que supone 500 personas ocupadas menos).

El número de **personas asalariadas** en la Región se reduce en 5.900 con respecto al cuarto trimestre de 2023 (-1,01%); el número de quienes cuentan con contrato indefinido disminuye un 0,88% (4.200 personas menos), y el de personas asalariadas con contrato temporal se reduce un 1,74% (1.800 personas menos). El empleo **no asalariado** disminuye en 900 personas, un 0,93% menos.

El número de **personas paradas** es de 100.000, 12.100 más que el trimestre anterior, lo que supone una variación del 13,78%; con respecto al mismo trimestre del año anterior, la diferencia es de -3.400 personas, un 3,26% menos. En España, el paro ha aumentado un 4,09% respecto al cuarto trimestre de 2023, y se reduce un 6,54% con respecto al año anterior.

Por sexo, respecto al cuarto trimestre del 2023, el aumento se produce en las mujeres, el 9,81% (4.600 paradas más), y en los hombres el 18,05% (7.400 desempleados más).

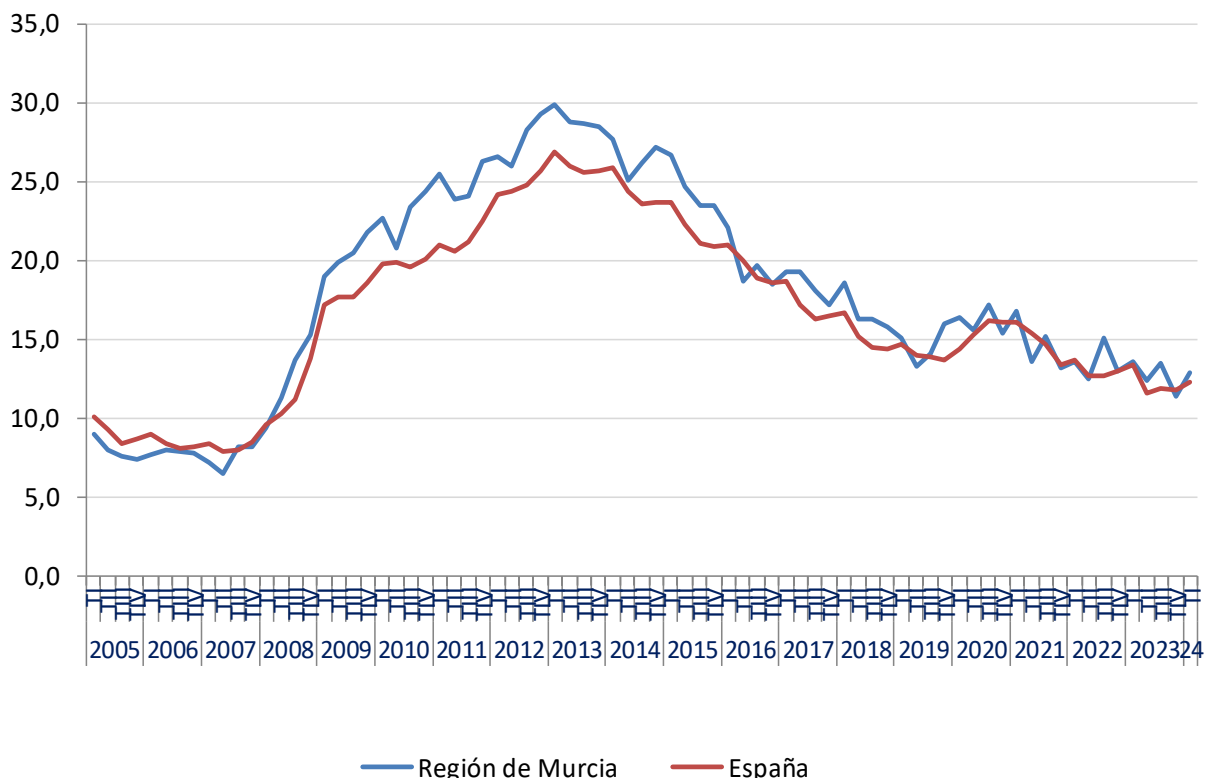
Por edad, el paro aumenta con respecto al cuarto trimestre de 2023 en todos los grupos, sobre todo en el "De 55 y más años" (se incrementa el 87,65%, 7.100 personas paradas más).

Por sectores, en "Agricultura, Ganadería y Pesca" hay 3.600 personas paradas más, el 42,86%; en "Construcción" 500 más, el 16,13%; en "Industria" 300 menos (el 5,56% menos) y en "Servicios" el -4,55%, 1.700 personas menos). Si se compara con el mismo período del año anterior, el paro disminuye en "Industria" un 28,17% (2.000 personas paradas menos), en "Construcción" el 32,08% (1.700 personas) y en "Servicios" el 1,11%; mientras que en "Agricultura, Ganadería y Pesca" se incrementa el 3,45%, del existente el año anterior (400 persona más).

El paro entre las personas que perdieron su empleo hace menos de un año aumenta en 2.100 (4,20%), y entre las que lo hicieron hace un año o más lo hace el 42,70% (12.000 personas) este trimestre.

La **tasa de paro** en el primer trimestre de 2024 fue del 12,95% (1,49 por encima de la del anterior trimestre, y 0,70 puntos menos que la del primer trimestre de 2023). Por sexo, la de los hombres aumentó con respecto al trimestre anterior 1,04 puntos, hasta el 11,46%, y la de las mujeres en 1,43 puntos, llegando al 14,76%. En España, las tasas de paro son del 12,29 (total); 11,00 (hombres) y 13,73% (mujeres).

Gráfico 2. Tasas de paro



Por *nacionalidad*, la tasa de paro de española se sitúa en el 11,33% (1,20 más que en el trimestre anterior y 1,05 menos que en el mismo período de 2023). La de extranjera ha experimentado un aumento de 2,29 puntos con respecto al cuarto trimestre de 2023, situándose en el 20,29% (0,79 más que en el mismo período del año anterior).

El **número de hogares** con *todos sus miembros activos en paro* aumenta en 3.400 en el primer trimestre situándose en 29.300 hogares, que suponen el 5,04% del total de hogares en la Región. Asimismo, el número de hogares en los que *todos los activos son ocupados* disminuye el 2,21% situándose en 354.800 hogares, que supone el 61,09% del total de hogares y el 80,38% de los que tienen *al menos un miembro activo*.

Gráfico 3. Tasas de paro por sexo

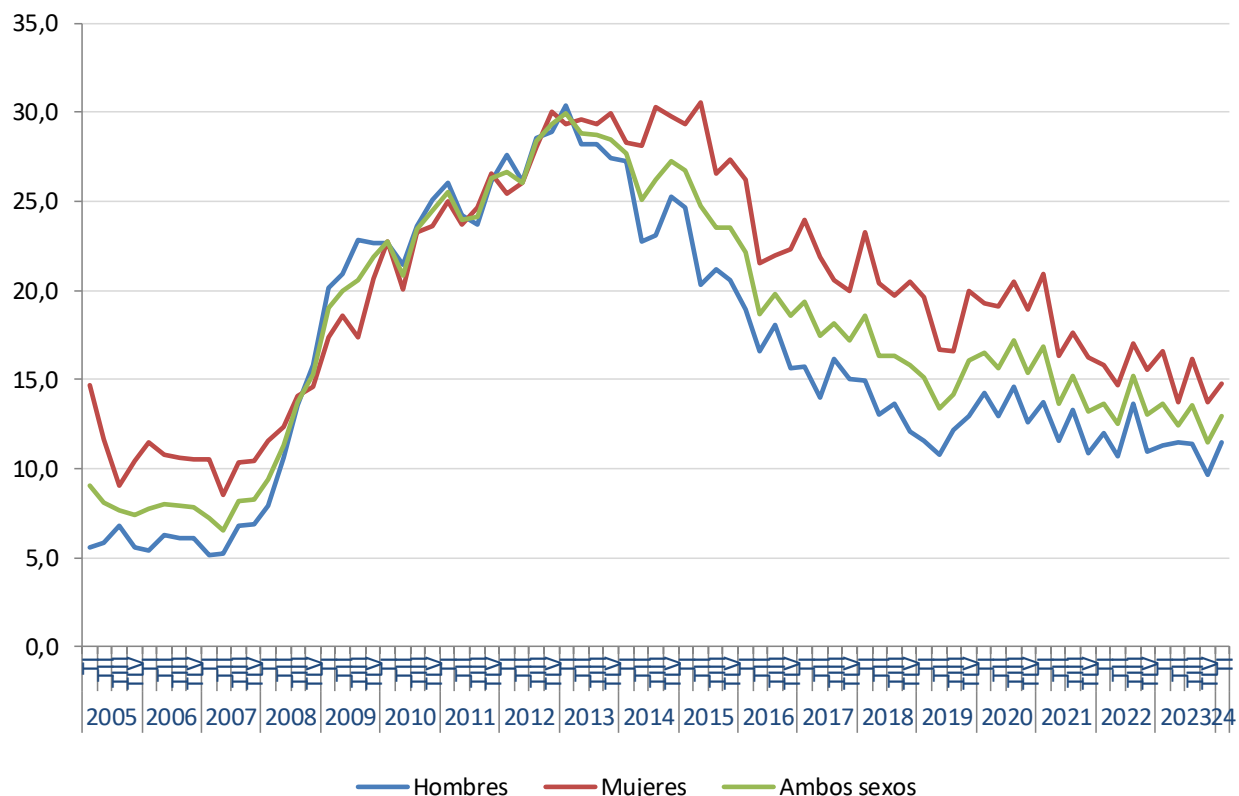


Gráfico 4. Tasas de paro por edad

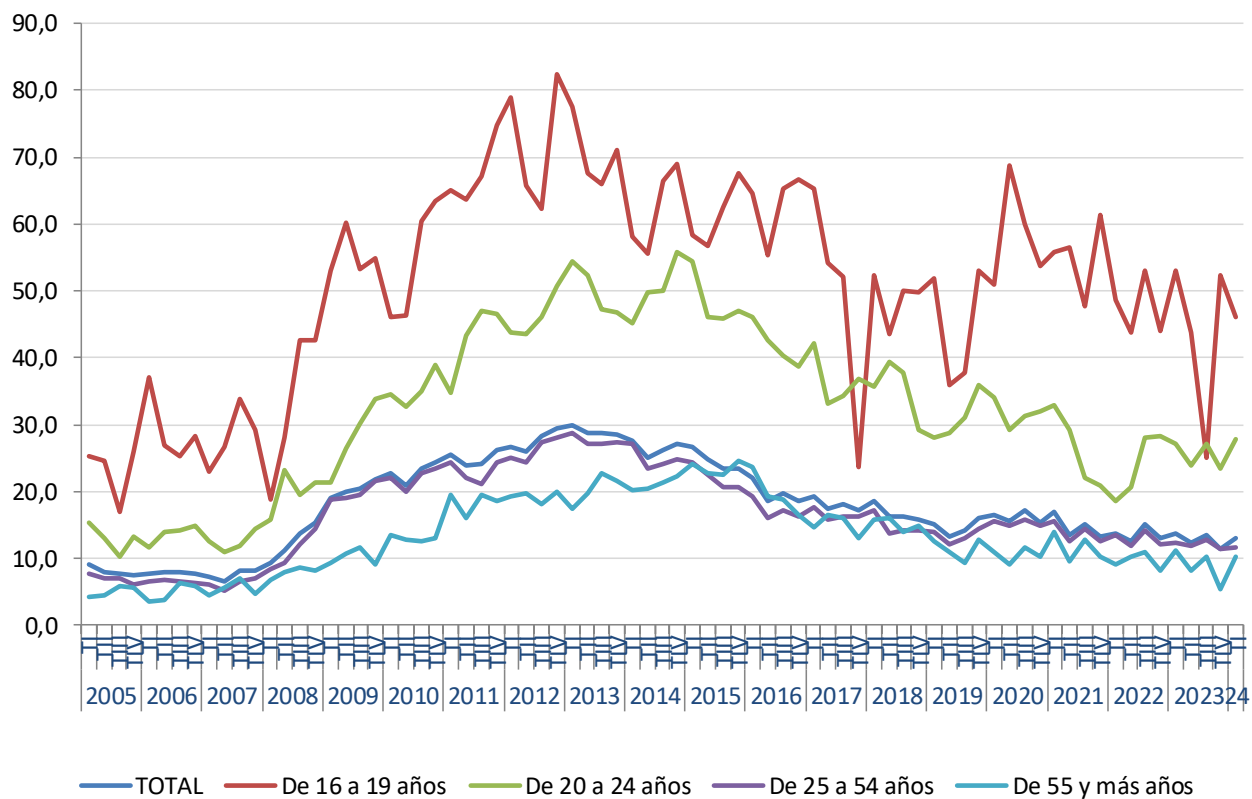
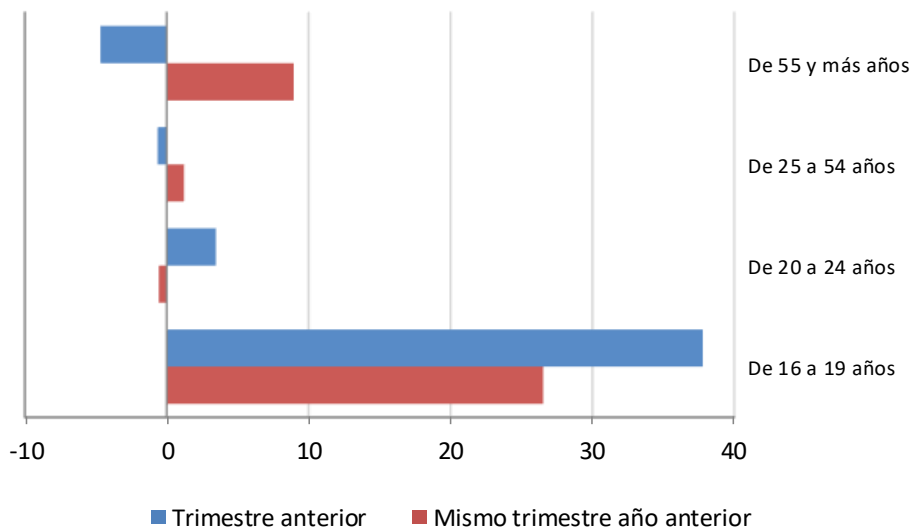
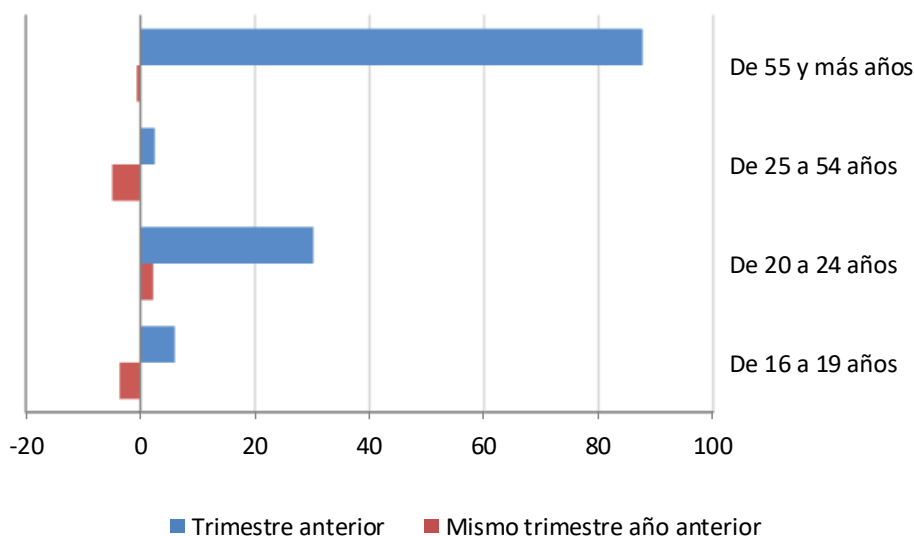


Gráfico 5. Tasas de variación sobre el trimestre anterior y sobre el mismo trimestre del año anterior

Personas Ocupadas



Personas Paradas



[Ir a tablas \(ECONET\)](#)

Consejería de Economía, Hacienda y Empresa.
 Dirección General de Economía, Estrategia y Contratación Centralizada.
 Avda. Teniente Flomesta, s/n, 3ª planta, Edif. Anexo Teléfono: 968362059 Fax: 968366397