

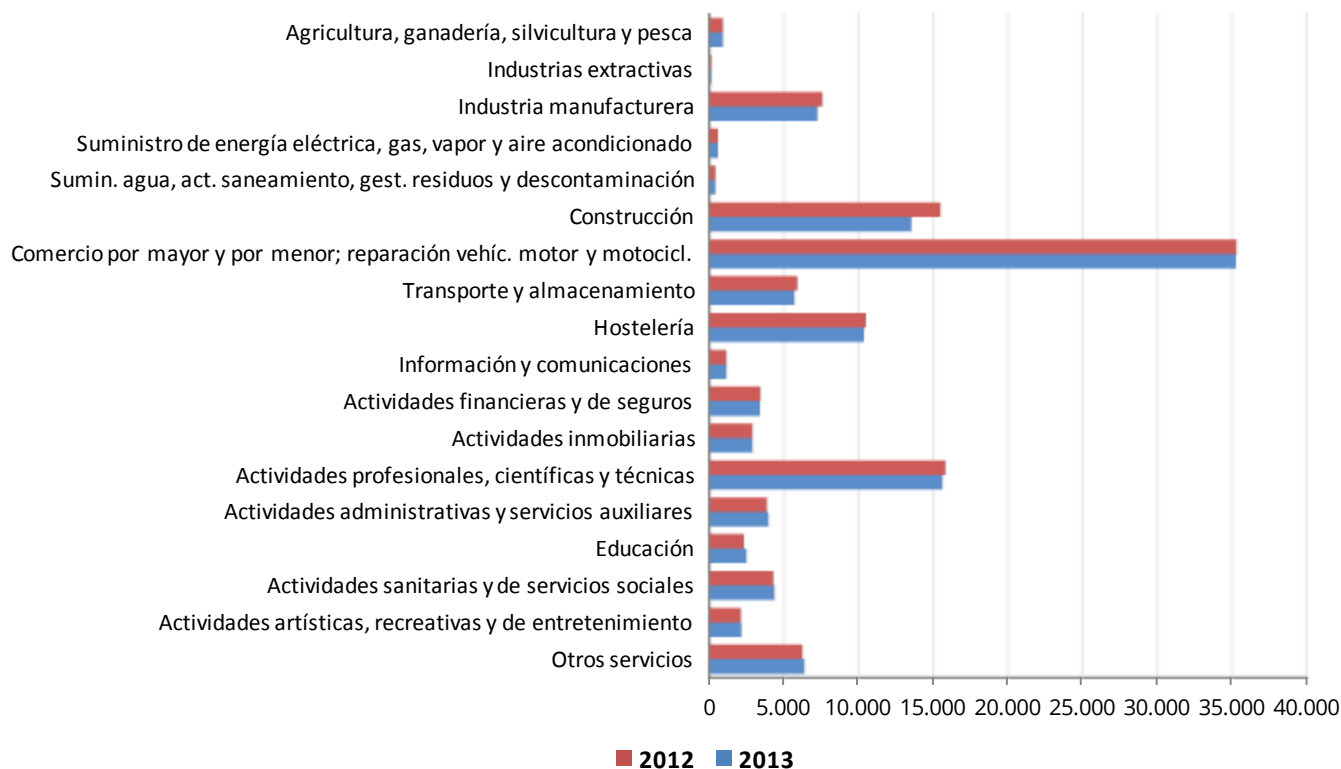
DIRECTORIO DE ACTIVIDAD ECONÓMICA DE LA REGIÓN DE MURCIA (DAERM)

2013

Información Regional

El número de establecimientos de la Región de Murcia en el año 2013 se sitúa en 116.526, 2.418 establecimientos menos que el año anterior, lo que supone un descenso del 2,0% con respecto a 2012. Para las empresas que operan en la Región de Murcia el número se sitúa en 100.672, 1.726 empresas menos, lo que supone un descenso del 1,7%. Y en términos de empleo con un valor de 365.527 ocupados se experimenta un descenso del 0,7%.

Gráfico 1. Distribución de los establecimientos según actividad principal.



Por sector de actividad (ver tablas 1 y 2), la Construcción con un peso relativo del 11,6% en establecimientos y 12,8% en empresas, es la rama de actividad en la que más desciende el número de establecimientos y empresas con unos saldos netos de -1.935 establecimientos y -1.819 empresas, lo que supone un -12,5,0% en establecimientos y del -12,45,6% en empresas, seguida por la Industria manufacturera con un peso relativo del 6,2% en establecimientos y del 6,7% en empresas y unos saldos netos de -344 y -297 respectivamente que suponen en porcentaje el -4,5% en establecimientos y -4,2% en empresas y el transporte y almacenamiento con un peso relativo del 4,9% en establecimientos y del 5,4% en empresas y unos saldos netos de -212 y -208 respectivamente que suponen en porcentaje el -4,9% en establecimientos y -5,4% en empresas. Como datos positivos, se presenta la educación con un crecimiento del 6,5% en establecimientos y del 8,5% en empresas, con un saldo neto de 152

establecimientos y 166 empresas y con un peso del 2,2% en establecimientos y del 2,1% en empresas Destaca también por su alto peso (13,4% en establecimientos y 11,5% en empresas) las actividades profesionales, científicas y técnicas con un saldo neto de -207 establecimientos y 151 empresas que supone un decrecimiento del 1,3% en establecimientos y de un incremento 1,3% en empresas.

A parte de las ramas comentadas anteriormente (construcción, Industria manufacturera, transporte y almacenamiento, educación y actividades profesionales, científicas y técnicas), las ramas con un peso superior al 5% tanto en establecimientos como en empresas son el comercio al por mayor y al por menor, reparación de vehículos de motor y motocicletas con un peso del 30,3% y 29,9% respectivamente, Hostelería con el 8,9% y 9,1% y otros servicios con el 5,5% y 5,8% respectivamente. Para las dos primeras la variación aún siendo negativa en el número de establecimientos, es insignificante no llegando en cualquier caso al 1,5%.

Tabla 1. Establecimientos según actividad principal.

	2012	2013	Saldo neto	Variación (%)	Peso 2013 (%)
Agricultura	904	900	-4	-0,4	0,77
Sección A: Agricultura, ganadería, silvicultura y pesca	904	900	-4	-0,4	0,77
Industria y Energía	8.728	8.382	-346	-4,0	7,19
Industria	7.751	7.399	-352	-4,5	6,35
Sección B: Industrias extractivas	162	154	-8	-4,9	0,13
Sección C: Industria manufacturera	7.589	7.245	-344	-4,5	6,22
Energía	977	983	6	0,6	0,84
Sección D: Suministro de energía eléctrica, gas, vapor y aire acondicionado	570	585	15	2,6	0,50
Sección E: Suministro de agua, actividades de saneamiento, gestión de Residuos y descontaminación	407	398	-9	-2,2	0,34
Construcción	15.479	13.544	-1.935	-12,5	11,62
Sección F: Construcción	15.479	13.544	-1.935	-12,5	11,62
Servicios	93.833	93.700	-133	-0,1	80,41
Comercio	35.311	35.253	-58	-0,2	30,25
Sección G: Comercio al por mayor y al por menor reparación de vehículos de motor y motocicletas	35.311	35.253	-58	-0,2	30,25
Otros servicios	58.522	58.447	-75	-0,1	50,16
Sección H: Transporte y almacenamiento	5.903	5.691	-212	-3,6	4,88
Sección I: Hostelería	10.478	10.355	-123	-1,2	8,89
Sección J: Información y comunicaciones	1.143	1.159	16	1,4	0,99
Sección K: Actividades financieras y de seguros	3.432	3.382	-50	-1,5	2,90
Sección L: Actividades inmobiliarias	2.896	2.891	-5	-0,2	2,48
Sección M: Actividades profesionales, científicas y técnicas	15.828	15.621	-207	-1,3	13,41
Sección N: Actividades administrativas y servicios auxiliares	3.877	3.964	87	2,2	3,40
Sección P: Educación	2.324	2.476	152	6,5	2,12
Sección Q: Actividades sanitarias y de servicios sociales	4.290	4.377	87	2,0	3,76
Sección R: Actividades artísticas, recreativas y de entretenimiento	2.111	2.144	33	1,6	1,84
Sección S: Otros servicios	6.240	6.387	147	2,4	5,48
Total	118.944	116.526	-2.418	-2,0	100,00

No se incluyen las explotaciones agrarias en exclusividad. De las secciones P (Educación) y Q (Sanidad y Servicios Sociales), sólo se presenta la actividad privada.

Los establecimientos ubicados en un polígono industrial representan el 8,3% del total de establecimientos en 2013, igual que en 2012, por sectores de actividad destaca la industria, ya que en

2013 el 28,1% del total de los establecimientos industriales está en algún polígono industrial, 0,8 décimas más que en 2012.

Tabla 2. Empresas con establecimientos en la Región de Murcia según actividad principal.

	2012	2013	Saldo neto	Variación (%)	Peso 2013 (%)
Agricultura	872	872	0	0,0	0,87
Sección A: Agricultura, ganadería, silvicultura y pesca	872	872	0	0,0	0,87
Industria y Energía	8.019	7.686	-333	-4,2	7,63
Industria	7.208	6.906	-302	-4,2	6,86
Sección B: Industrias extractivas	136	131	-5	-3,7	0,13
Sección C: Industria manufacturera	7.072	6.775	-297	-4,2	6,73
Energía	811	780	-31	-3,8	0,77
Sección D: Suministro de energía eléctrica, gas, vapor y aire acondicionado	471	449	-22	-4,7	0,45
Sección E: Suministro de agua, actividades de saneamiento, gestión de Residuos y descontaminación	340	331	-9	-2,6	0,33
Construcción	14.710	12.891	-1.819	-12,4	12,80
Sección F: Construcción	14.710	12.891	-1.819	-12,4	12,80
Servicios	78.797	79.223	426	0,5	78,69
Comercio	30.052	30.087	35	0,1	29,89
Sección G: Comercio al por mayor y al por menor reparación de vehículos de motor y motocicletas	30.052	30.087	35	0,1	29,89
Otros servicios	48.745	49.136	391	0,8	48,81
Sección H: Transporte y almacenamiento	5.620	5.412	-208	-3,7	5,38
Sección I: Hostelería	9.242	9.148	-94	-1,0	9,09
Sección J: Información y comunicaciones	973	996	23	2,4	0,99
Sección K: Actividades financieras y de seguros	2.087	2.106	19	0,9	2,09
Sección L: Actividades inmobiliarias	2.527	2.528	1	0,0	2,51
Sección M: Actividades profesionales, científicas y técnicas	11.378	11.529	151	1,3	11,45
Sección N: Actividades administrativas y servicios auxiliares	3.526	3.628	102	2,9	3,60
Sección P: Educación	1.949	2.115	166	8,5	2,10
Sección Q: Actividades sanitarias y de servicios sociales	3.923	4.000	77	2,0	3,97
Sección R: Actividades artísticas, recreativas y de entretenimiento	1.859	1.885	26	1,4	1,87
Sección S: Otros servicios	5.661	5.789	128	2,3	5,75
Total	102.398	100.672	-1.726	-1,7	100,00

No se incluyen las explotaciones agrarias en exclusividad. De las secciones P (Educación) y Q (Sanidad y Servicios Sociales), sólo se presenta la actividad privada.

Por tamaño de empleo, el estrato que más ha disminuido el número de establecimientos en porcentaje (-2,1%) y en número (-2.431) es el de menos de 20 ocupados, el estrato de 20 o más ocupados se incrementa un 0,6% y presenta un saldo neto de 13. Según se observa, en la tabla 3, el subestrato de 5 a 9 ocupados disminuye en -1.716 establecimientos que junto a la disminución del correspondiente al de menos de 2 ocupados (-1.286) suman -3.002, por otra parte el de 5 a 9 ocupados aumenta en 658 establecimientos lo que detona una destrucción mayor de establecimientos que de empleo. En empresas el comportamiento es similar, siendo las empresas de menos de 20 ocupados las que en saldo neto más han disminuido -1.722 y en porcentaje con un -1,7%.

Tabla 3. Establecimientos según estrato de empleo.

	2012	2013	Saldo neto	Variación (%)	Peso 2013(%)
Menos de 20	116.810	114.379	-2.431	-2,1	98,16
Menos de 2 ocupados	79.381	78.095	-1.286	-1,6	67,02
De 2 a 4 ocupados	27.843	26.127	-1.716	-6,2	22,42
De 5 a 9 ocupados	6.837	7.495	658	9,6	6,43
De 10 a 19 ocupados	2.749	2.662	-87	-3,2	2,28
Mayor o igual a 20	2.134	2.147	13	0,6	1,84
De 20 a 49 ocupados	1.493	1.529	36	2,4	1,31
De 50 a 199 ocupados	537	512	-25	-4,7	0,44
De 200 a 499 ocupados	80	81	1	1,3	0,07
De 500 a 999 ocupados	14	19	5	35,7	0,02
1000 ó más ocupados	10	6	-4	-40,0	0,01
Total	118.944	116.526	-2.418	-2,0	100,00

No se incluyen las explotaciones agrarias en exclusividad. De las secciones P (Educación) y Q (sanidad y Servicios Sociales), sólo se presenta la actividad privada.

Tabla 4. Empresas con establecimientos en la Región de Murcia según estrato de empleo.

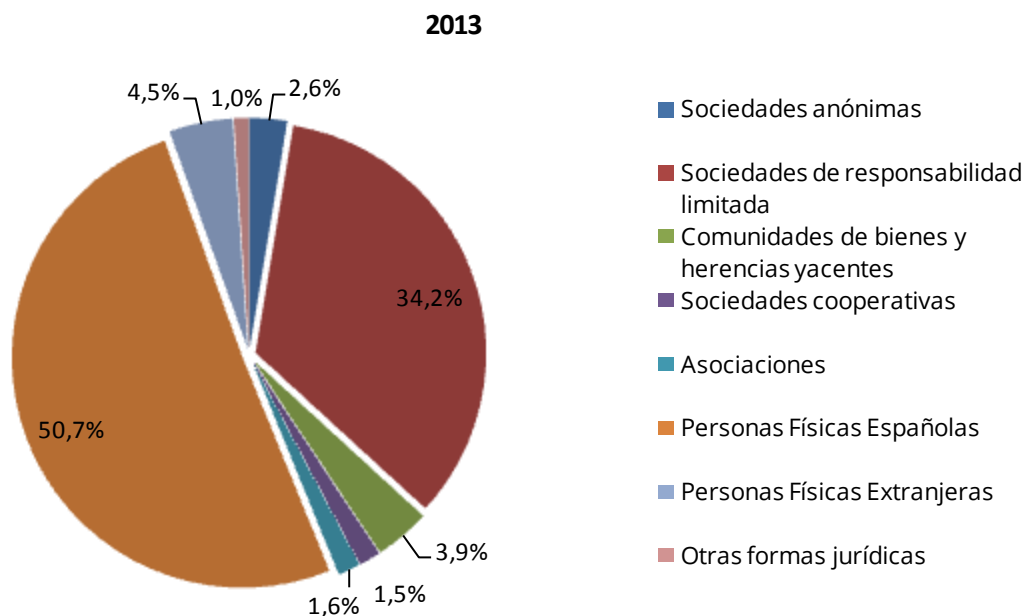
	2012	2013	Saldo neto	Variación (%)	Peso 2013 (%)
Menos de 20	100.214	98.492	-1.722	-1,7	97,83
Menos de 2 ocupados	62.526	61.543	-983	-1,6	61,13
De 2 a 4 ocupados	28.508	27.991	-517	-1,8	27,80
De 5 a 9 ocupados	6.500	6.393	-107	-1,6	6,35
De 10 a 19 ocupados	2.680	2.565	-115	-4,3	2,55
Mayor o igual a 20	2.184	2.180	-4	-0,2	2,17
De 20 a 49 ocupados	1.467	1.484	17	1,2	1,47
De 50 a 199 ocupados	596	571	-25	-4,2	0,57
De 200 a 499 ocupados	87	86	-1	-1,1	0,09
De 500 a 999 ocupados	23	28	5	21,7	0,03
1000 ó más ocupados	11	11	0	0,0	0,01
Total	102.398	100.672	-1.726	-1,7	100,00

No se incluyen las explotaciones agrarias en exclusividad. De las secciones P (Educación) y Q (sanidad y Servicios Sociales), sólo se presenta la actividad privada.

Las empresas que realizan una actividad económica en la Región de Murcia son netamente murcianas (la sede central está en la Región) (el 96,6%) y es donde en número se acumula el descenso de empresas que supone un -1,6%. El número de empresas con **sede central fuera de la Región de Murcia** que representan el 3,4% de las empresas con actividad en la Región de Murcia, ha disminuido un -5,4%. Las empresas con sede central en la Comunidad Valenciana son las que más porcentaje representan con un 35,7%, seguida por Comunidad de Madrid con un 29,3%, Andalucía y Cataluña con un 11,5 y un 9,8% respectivamente.

Por condición jurídica de la empresa en 2013, son las personas físicas con un 55,26% (50,7% españoles y 4,5% extranjeros) las que más peso tienen en la Región, seguida de las Sociedades de responsabilidad Limitada con un 34,2%.

Gráfico 2. Distribución de las empresas con establecimientos en la Región de Murcia según la Condición Jurídica.



Por número de establecimientos, las empresas unilocalizadas (un solo establecimiento) son el 88,8% del total y unidas a las empresas de dos establecimientos suponen el 98,3%.

Tabla 5. Empresas según el número de establecimientos.

	2013							Total
	1	2	3	4	5 a 10	11 a 20	Más de 20	
Agricultura	852	19	1	0	0	0	0	872
Industria y Energía	6.351	1.155	130	27	18	5	0	7.686
Industria	5.668	1.084	115	22	15	2	0	6.906
Energía	683	71	15	5	3	3	0	780
Construcción	12.315	548	25	1	2	0	0	12.891
Servicios	69.845	7.837	998	250	245	28	20	79.223
Comercio	25.565	3.730	501	126	140	16	9	30.087
Otros servicios	44.280	4.107	497	124	105	12	11	49.136
Total	89.363	9.559	1.154	278	265	33	20	100.672
%	88,8	9,5	1,1	0,3	0,3	0,0	0,0	100,0

No se incluyen las explotaciones agrarias en exclusividad. De las secciones P (Educación) y Q (sanidad y Servicios Sociales), sólo se presenta la actividad privada.

Demografía de Empresas y Establecimientos

De todos los establecimientos activos en 2013 el 84,0% de ellos permanecen, es decir, ya estaban activos en 2012 y el 16,0% son altas, de ellas el 4,3% son reactivados (activos en 2011 y no activos en 2012). El 17,7% de los establecimientos de 2012 causan baja.

Por sectores económicos, la Industria es el sector de actividad donde más establecimientos permanecen el 89,0%, seguida por la Energía con el 86,07% de permanencia y por la Construcción con un 84,63%, donde menos permanecen es en la actividad Otros servicios con el 83,0% sin contar Agricultura (82,9%). La tasa neta (% de la diferencia entre altas y bajas sobre el total de establecimientos) en la Región es del -2,1%, por actividad es la construcción con una tasa de -1,6% con menor tasa neta, seguida por la industria con un -0,3%de, con tasas positivas están agricultura y energía con 0,02 y 0,01 respectivamente

Tabla 6. Altas, bajas y permanencias de establecimientos según actividad principal.

	Alta			Baja	Permanece	Total establecimientos	% Permanece
	Nacidas	Reactivadas	Total				
Agricultura	145	9	154	134	746	900	82,9
Industria y Energía	894	55	949	1.297	7.433	8.382	88,7
Industria	763	48	811	1.174	6.588	7.399	89,0
Energía	131	7	138	123	845	983	86,0
Construcción	1.923	168	2.091	3.965	11.453	13.544	84,6
Servicios	14.851	574	15.425	15.639	78.275	93.700	83,5
Comercio	5.302	174	5.476	5.653	29.777	35.253	84,5
Otros servicios	9.549	400	9.949	9.986	48.498	58.447	83,0
Total	17.813	806	18.619	21.035	97.907	116.526	84,0

No se incluyen las explotaciones agrarias en exclusividad. De las secciones P (Educación) y Q (sanidad y Servicios Sociales), sólo se presenta la actividad privada.

Por estrato de empleo, los establecimientos de 200 ó más ocupados son los que más permanecen, el 95,3%, seguido por los de 20 a 49 ocupados con un 95,1% y los de menos de 2 ocupados los que menos con un 82,4%. La tasa neta de establecimientos (Diferencia entre Altas y bajas) es despreciable en todos los casos salvo en el estrato de menos de 2 ocupados (-2,1%), el de 5 a 9 ocupados (0,1%).

Tabla 7. Altas, bajas y permanencias de establecimientos según estrato de empleo.

	Alta			Baja	Permanece	Total establecimientos	% Permanece
	Nacidas	Reactivadas	Total				
Menos de 20	17.701	805	18.506	20.925	95.873	114.379	83,8
Menos de 2 ocupados	13.018	691	13.709	16.158	64.386	78.095	82,4
De 2 a 4 ocupados	3.819	102	3.921	3.991	22.206	26.127	85,0
De 5 a 9 ocupados	684	10	694	590	6.801	7.495	90,7
De 10 a 19 ocupados	180	2	182	186	2.480	2.662	93,2
Mayor o igual a 20	112	1	113	110	2.034	2.147	94,7
De 20 a 49 ocupados	74	1	75	83	1.454	1.529	95,1
De 50 a 199 ocupados	33	0	33	23	479	512	93,6
De 200 ó más ocupados	5	0	5	4	101	106	95,3
Total	17.813	806	18.619	21.035	97.907	116.526	84,0

No se incluyen las explotaciones agrarias en exclusividad. De las secciones P (Educación) y Q (sanidad y Servicios Sociales), sólo se presenta la actividad privada.

Para **las empresas activas en 2013**, el **87,1% de ellas permanecen** y el 12,9% son altas, de ellas el 5,9% son reactivadas (activas en 2011 y no activas en 2012), el 14,4% de las empresas de 2012

causan baja. La energía es el sector de actividad donde las empresas más permanecen el 91,9%, seguido por la industria (91,6%), y donde menos en los Otros Servicios con un 86,3%, sin contar Agricultura (85,1). Los sectores económicos con una mayor tasa neta (Diferencia entre Altas y bajas) son otros servicios con el 0,4% y agricultura con el 0,02% y con menor la Construcción (-0,7%)

Tabla 8. Altas, bajas y permanencias de empresas según actividad principal.

	Alta			Baja	Permanece	Total empresas	% Permanece
	Nacidas	Reactivadas	Total				
Agricultura	121	9	130	110	742	872	85,1
Industria y Energía	592	51	643	986	7.043	7.686	91,6
Industria	536	44	580	912	6.326	6.906	91,6
Energía	56	7	63	74	717	780	91,9
Construcción	1.415	162	1.577	3.297	11.314	12.891	87,8
Servicios	10.129	546	10.675	10.358	68.548	79.223	86,5
Comercio	3.776	165	3.941	4.009	26.146	30.087	86,9
Otros servicios	6.353	381	6.734	6.349	42.402	49.136	86,3
Total	12.257	768	13.025	14.751	87.647	100.672	87,1

No se incluyen las explotaciones agrarias en exclusividad. De las secciones P (Educación) y Q (sanidad y Servicios Sociales), sólo se presenta la actividad privada.

Por estrato de empleo, las empresas de 20 ó más ocupados son las que más permanecen, el 98,3% y las de menos de 2 ocupados las que menos con un 84,1%. La tasa neta de establecimientos (Diferencia entre Altas y bajas) es positiva en todos los subestratos de 20 ó más ocupados y de 10 a 19 ocupados, es negativa en el restp de los estratos, siendo el de menos de 2 ocupados -1,6% el de menor tasa.

Tabla 9. Altas, bajas y permanencias de empresas según estrato de empleo.

	Alta			Baja	Permanece	Total empresas	% Permanece
	Nacidas	Reactivadas	Total				
Menos de 20	12.219	768	12.987	14.720	85.505	98.492	86,8
Menos de 2 ocupados	9.123	647	9.770	11.390	51.773	61.543	84,1
De 2 a 4 ocupados	2.760	112	2.872	2.980	25.119	27.991	89,7
De 5 a 9 ocupados	263	7	270	289	6.123	6.393	95,8
De 10 a 19 ocupados	73	2	75	61	2.490	2.565	97,1
Mayor o igual a 20	38	0	38	31	2.142	2.180	98,3
De 20 a 49 ocupados	24	0	24	23	1.460	1.484	98,4
De 50 a 199 ocupados	14	0	14	6	557	571	97,5
De 200 ó más ocupados	0	0	0	2	125	125	100,0
Total	12.257	768	13.025	14.751	87.647	100.672	87,1

No se incluyen las explotaciones agrarias en exclusividad. De las secciones P (Educación) y Q (sanidad y Servicios Sociales), sólo se presenta la actividad privada.

Por municipios, el porcentaje de los establecimientos que permanecen por municipios es dispar, destacando por un porcentaje muy inferior a la media Regional (84,0%) Moratalla (66,0%), Ojós (74,1%), Campos del Río (79,5%), Alguazas (80,8%) y Villanueva del río segura (81,1%), y por un porcentaje muy superior Lorquí (88,2%), Aledo (87,9%), Librilla (86,2%), Jumilla y Puerto Lumbreras con el 85,8%.

Tabla 10. Altas, bajas y permanencias de establecimientos según actividad principal.

	Alta			Baja	Permanece	Total establecimientos	% Permanece
	Nacidas	Reactivadas	Total				
Abanilla	47	6	53	70	411	464	88,6
Abarán	94	6	100	124	736	836	88,0
Águilas	393	21	414	509	2.226	2.640	84,3
Albudeite	8	0	8	6	50	58	86,2
Alcantarilla	502	21	523	562	2.700	3.223	83,8
Alcázares (Los)	190	12	202	234	949	1.151	82,5
Aledo	6	1	7	15	51	58	87,9
Alguazas	90	4	94	104	395	489	80,8
Alhama de Murcia	244	17	261	259	1.253	1.514	82,8
Archena	191	16	207	236	1.156	1.363	84,8
Beniel	114	5	119	155	610	729	83,7
Blanca	69	6	75	70	368	443	83,1
Bullas	133	6	139	137	783	922	84,9
Calasparra	116	9	125	142	656	781	84,0
Campos del Río	23	2	25	27	97	122	79,5
Caravaca de la Cruz	341	11	352	357	1.937	2.289	84,6
Cartagena	2.376	95	2.471	2.877	11.786	14.257	82,7
Cehegín	179	12	191	199	1.012	1.203	84,1
Ceutí	141	5	146	141	803	949	84,6
Cieza	321	16	337	394	1.858	2.195	84,6
Fortuna	106	9	115	124	578	693	83,4
Fuente Álamo	182	9	191	204	1.098	1.289	85,2
Jumilla	247	11	258	342	1.564	1.822	85,8
Librilla	52	1	53	66	331	384	86,2
Lorca	1.101	48	1.149	1.187	6.569	7.718	85,1
Lorquí	114	5	119	147	888	1.007	88,2
Mazarrón	403	18	421	415	1.964	2.385	82,3
Molina de Segura	923	46	969	1.197	4.639	5.608	82,7
Moratalla	191	8	199	210	387	586	66,0
Mula	158	16	174	194	922	1.096	84,1
Murcia	5.976	249	6.225	7.071	33.584	39.809	84,4
Ojós	7	0	7	3	20	27	74,1
Pliego	36	3	39	38	180	219	82,2
Puerto Lumbreras	169	9	178	202	1.072	1.250	85,8
Ricote	6	1	7	7	34	41	82,9
San Javier	450	13	463	584	2.389	2.852	83,8
San Pedro del Pinatar	321	10	331	362	1.596	1.927	82,8
Santomera	188	18	206	239	1.101	1.307	84,2
Torres de Cotillas	412	16	428	525	2.469	2.897	85,2
Torre Pacheco	221	17	238	280	1.287	1.525	84,4
Totana	341	11	352	359	1.943	2.295	84,7
Ulea	8	0	8	4	37	45	82,2
Unión (La)	140	7	147	167	739	886	83,4
Villanueva del río Segura	23	0	23	20	99	122	81,1
Yecla	460	10	470	470	2.580	3.050	84,6
Región de Murcia	17.813	806	18.619	21.035	97.907	116.526	84,0

No se incluyen las explotaciones agrarias en exclusividad. De las secciones P (Educación) y Q (sanidad y Servicios Sociales), sólo se presenta la actividad privada.

Empresas y Establecimientos a nivel Municipal

A nivel municipal, los municipios con mayores variaciones negativas y por encima de la media regional son: Aledo (-12,1%), Beniel (-4,7%), Jumilla (-4,4%), San Javier -4,1%), Molina de Segura (-3,9%), Abanilla y Águilas (-3,5%), Librilla (-3,3%), y Torre Pacheco (-3,1%). Con variaciones positivas destacan: Ojós (17,4%), Ulea (9,8%), Albudeite (3,6%), Villanueva del Río Segura (2,5%), Blanca (1,1%), Ceutí y Pliego con el 0,5%

De los tres municipios con mayor peso, Murcia (34,16%), Cartagena (12,24%) y Lorca (6,62%) han tenido variaciones negativas del -2,1%, -2,8% y -0,5 respectivamente.

Mención especial, por su peso (34,16%) dentro de la Región, es el **municipio de Murcia** con un descenso del número de establecimientos del 2,1%, 1 décima menos que a nivel Regional y correspondiente a un saldo neto de -847. El 38,2% de este descenso se sitúa en Murcia centro (-331), siendo el Barrio del Carmen (saldo neto -78 establecimientos, un descenso del 3,8%), San Miguel (saldo neto -45 establecimientos, un descenso del 2,0%), San Lorenzo (saldo neto -39 establecimientos, un descenso del 3,9%), La Catedral (saldo neto -34 establecimientos, un descenso del 2,7%), San Anton (saldo neto -29 establecimientos, un descenso del 3,3%) y San Nicolás (saldo neto -20 establecimientos, un descenso del 3,7%) los que en saldo neto acumulan los mayores descensos, aunque en porcentaje los barrios que más han disminuido el número de establecimientos son Santa Catalina con un descenso del 5,9% y San Andrés con un 5,4%. Otras entidades con saldo neto negativo importante y con un peso superior al 1,2% de los establecimientos del municipio de Murcia son El Palmar o Lugar de Don Juan (-56), San Benito (-49), Sangonera la verde o Ermita nueva (-42) y La Alberca (-41) y Con saldos netos positivos destacan por barrios del Centro de Murcia, Espinardo (39), La Fama (11) y El Ranero (9) y por entidades Santiago y Zairaiche (50). El puntal (20),

La permanencia de los establecimientos en el municipio de Murcia es del 84,4%, 4 décimas por encima de la Región.

Tabla 11. Establecimientos según municipio.

	2012	2013	Saldo neto	Variación (%)	Peso 2013 (%)
Abanilla	481	464	-17	-3,5	0,40
Abarán	860	836	-24	-2,8	0,72
Águilas	2.735	2.640	-95	-3,5	2,27
Albudeite	56	58	2	3,6	0,05
Alcantarilla	3.262	3.223	-39	-1,2	2,77
Alcázares (Los)	1.183	1.151	-32	-2,7	0,99
Aledo	66	58	-8	-12,1	0,05
Alguazas	499	489	-10	-2,0	0,42
Alhama de Murcia	1.513	1.514	1	0,1	1,30
Archena	1.392	1.363	-29	-2,1	1,17
Beniel	765	729	-36	-4,7	0,63
Blanca	438	443	5	1,1	0,38
Bullas	920	922	2	0,2	0,79
Calasparra	798	781	-17	-2,1	0,67
Campos del Río	124	122	-2	-1,6	0,10
Caravaca de La Cruz	2.294	2.289	-5	-0,2	1,96
Cartagena	14.663	14.257	-406	-2,8	12,24
Cehegín	1.210	1.203	-7	-0,6	1,03
Ceutí	944	949	5	0,5	0,81
Cieza	2.252	2.195	-57	-2,5	1,88
Fortuna	702	693	-9	-1,3	0,59
Fuente Álamo	1.302	1.289	-13	-1,0	1,11
Jumilla	1.906	1.822	-84	-4,4	1,56
Librilla	397	384	-13	-3,3	0,33
Lorca	7.757	7.718	-39	-0,5	6,62
Lorquí	1.035	1.007	-28	-2,7	0,86
Mazarrón	2.379	2.385	6	0,3	2,05
Molina de Segura	5.836	5.608	-228	-3,9	4,81
Moratalla	597	586	-11	-1,8	0,50
Mula	1.116	1.096	-20	-1,8	0,94
Murcia	40.656	39.809	-847	-2,1	34,16
Ojós	23	27	4	17,4	0,02
Pliego	218	219	1	0,5	0,19
Puerto Lumbreras	1.274	1.250	-24	-1,9	1,07
Ricote	41	41	0	0,0	0,04
San Javier	2.973	2.852	-121	-4,1	2,45
San Pedro del Pinatar	1.958	1.927	-31	-1,6	1,65
Santomera	1.340	1.307	-33	-2,5	1,12
Torre-Pacheco	2.994	2.897	-97	-3,2	2,49
Torres de Cotillas (Las)	1.567	1.525	-42	-2,7	1,31
Totana	2.302	2.295	-7	-0,3	1,97
Ulea	41	45	4	9,8	0,04
Unión (La)	906	886	-20	-2,2	0,76
Villanueva del Río Segura	119	122	3	2,5	0,10
Yecla	3.050	3.050	0	0,0	2,62
Región de Murcia	118.944	116.526	-2.418	-2,0	100,00

No se incluyen las explotaciones agrarias en exclusividad. De las secciones P (Educación) y Q (sanidad y Servicios Sociales), sólo se presenta la actividad privada.

También destacamos **Cartagena** con un peso del 12,24% de la Región, el descenso en el número de establecimientos ha sido de 406 establecimientos que corresponde a un -2,8%, 8 décimas por debajo de la Región, 144 correspondiente a Cartagena centro y en concreto al núcleo de Cartagena (-136), otras entidades con saldos netos negativos destacables son San Antonio Abad (-43) y Rincón de San Ginés (-37).

En **Lorca** con un peso del 6,62% de la Región, el saldo neto es de -39 establecimientos (0,5%), siendo el centro de Lorca, con -42 establecimientos la que más aporta a ese saldo negativo, en especial el barrio de San José con una descenso de 41 establecimientos y el San Mateo y Santiago con un descenso de 20 establecimientos cada uno.

[Ir a tablas \(ECONET\)](#)

Consejería de Hacienda y Administración Pública. Secretaría General.
Avda. Teniente Flomesta, s/n, 3ª planta, Edif. Anexo Teléfono: 968362059 Fax: 968366397