

Gaceta ECONÓMICA



Dirección General de Economía, Planificación y Proyectos Estratégicos

Servicio de Estudios y Coyuntura Económica

1er TRIMESTRE 2.012



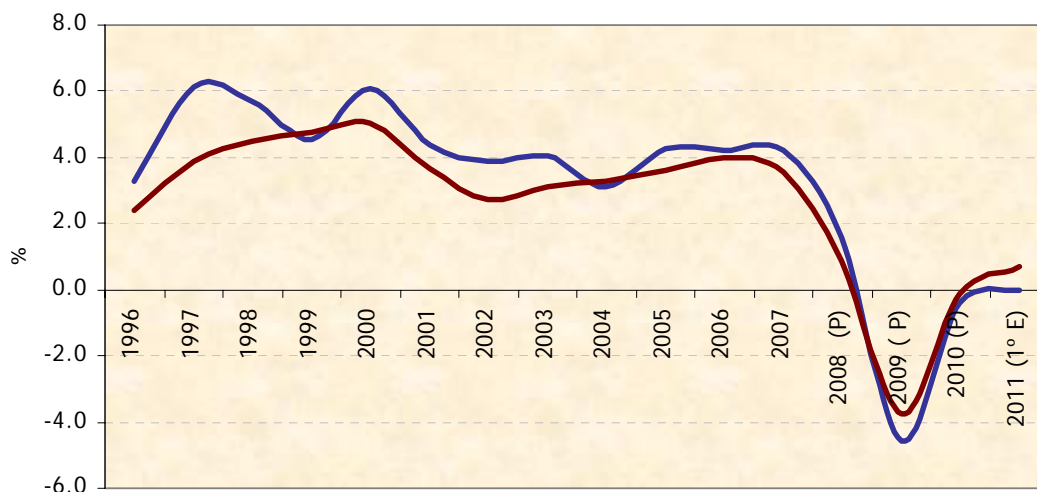


EVOLUCIÓN ECONÓMICA DE LA REGIÓN DE MURCIA EN EL AÑO 2011

Durante el **ejercicio 2011**, el PIB de la economía murciana aumentó un 0 % anual, siete décimas inferior al crecimiento nacional (0,7%), según datos de primera estimación de la Contabilidad Regional del INE, y por debajo del 1,5% registrado en la Eurozona.

A pesar del estancamiento del PIB regional en 2011, se produjo un avance de cuatro décimas respecto a 2010 y el abandono de las tasas negativas de los dos años anteriores 2009 (-4,6%) y 2010 (-0,4%), pero, aún representando esto una mejora, no se consolidó la recuperación.

Evolución del PIB en Murcia y España.
Variaciones anuales de volumen (%)



Fuente: INE, Contabilidad Regional de España

— REGIÓN DE MURCIA — TOTAL NACIONAL

Ante la falta de pulso de la actividad, continuó destruyéndose empleo a una tasa del 2,9% en media respecto a un año antes, equivalente a 16.400 ocupados menos (-1,9% en España). Con ello, volvió a empeorar la tasa de paro más de dos décimas porcentuales, hasta situarse en el 25,4% en el conjunto del año.



Dada la evolución estimada del producto (de atonía) y del empleo (con descenso), la productividad aparente del trabajo continuó creciendo.

Por su parte, la remuneración por asalariado, analizada mediante el coste laboral por trabajador y mes, ralentizó fuertemente su ritmo de crecimiento, y tras un avance del 2,9% anual en 2010, retrocedió hasta caer en 2011 (-0,2%), lo que estuvo causado por la caída de la remuneración en el sector servicios, que con un retroceso del 1,5% presentó un comportamiento contrario al acusado en industria, como en construcción (+2,4% y +6,2% respectivamente). Desagregando, se apreció que mientras el coste salarial percibido por los trabajadores sufrió un recorte del 1,4% influido por la moderación salarial acordada en empresas privadas, el resto de componentes no salariales (entre los que se encuentran las indemnizaciones por despido) presentó un avance del 4,4%.

En el ámbito de los precios se interrumpió la tendencia alcista de meses anteriores y pasado el primer trimestre del año, se observó una gradual disminución de la tasa de inflación al comenzar a desaparecer los efectos de comparación con los aumentos del precio del petróleo y de la subida del IVA registrados en 2010. Así, la tasa de variación interanual del IPC, se situó en el 2,2% en diciembre (2,4% a nivel nacional).

En cuanto a las cuentas públicas, el avance de los datos de cierre de 2011, publicados por el Ministerio de Hacienda y Administraciones Públicas, situaron a la Región de Murcia como la tercera Comunidad Autónoma con mayor déficit presupuestario no financiero en términos de PIB, con el 4,33% , después de Castilla-La Mancha (-7,30%) y Extremadura (-4,59%). Con ello, se superó el objetivo de consolidación fiscal para el conjunto del año (-1,30% de déficit para las CC.AA.), aunque se consiguió una caída de medio punto porcentual en nuestra posición deficitaria respecto al dato alcanzado en 2010 (-4,83%). Para el conjunto de Comunidades Autónomas, no existió avance alguno, ya que se mantuvo el mismo resultado que en 2010, un déficit del 2,94% respecto al PIB.



Estimación de la necesidad de financiación de CC.AA. Ejercicio 2011

Sin incluir el efecto de las liquidaciones de las Administraciones Territoriales

CC.AA.	% del PIB regional	
	Resultado 2010	Resultado 2011 (Avance)
Comunidad Autónoma del País Vasco	-2,49	-2,56
Comunidad Autónoma de Cataluña	-4,28	-3,72
Comunidad Autónoma de Galicia	-2,34	-1,61
Comunidad Autónoma de Andalucía	-3,12	-3,22
Comunidad Autónoma del Principado de Asturias	-2,73	-3,64
Comunidad Autónoma de Cantabria	-3,01	-4,04
Comunidad Autónoma de la Rioja	-3,01	-1,97
Comunidad Autónoma de la Región de Murcia	-4,83	-4,33
Comunitat Valenciana	-3,60	-3,68
Comunidad Autónoma de Aragón	-2,94	-2,88
Comunidad Autónoma de Castilla-La Mancha	-6,07	-7,30
Comunidad Autónoma de Canarias	-2,35	-1,78
Comunidad Foral de Navarra	-3,11	-1,89
Comunidad Autónoma de Extremadura	-2,51	-4,59
Comunidad Autónoma de Illes Balears	-4,09	-4,00
Comunidad Autónoma de Madrid	-0,73	-1,13
Comunidad Autónoma de Castilla y León	-2,32	-2,35
Total Comunidades Autónomas	-2,94	-2,94

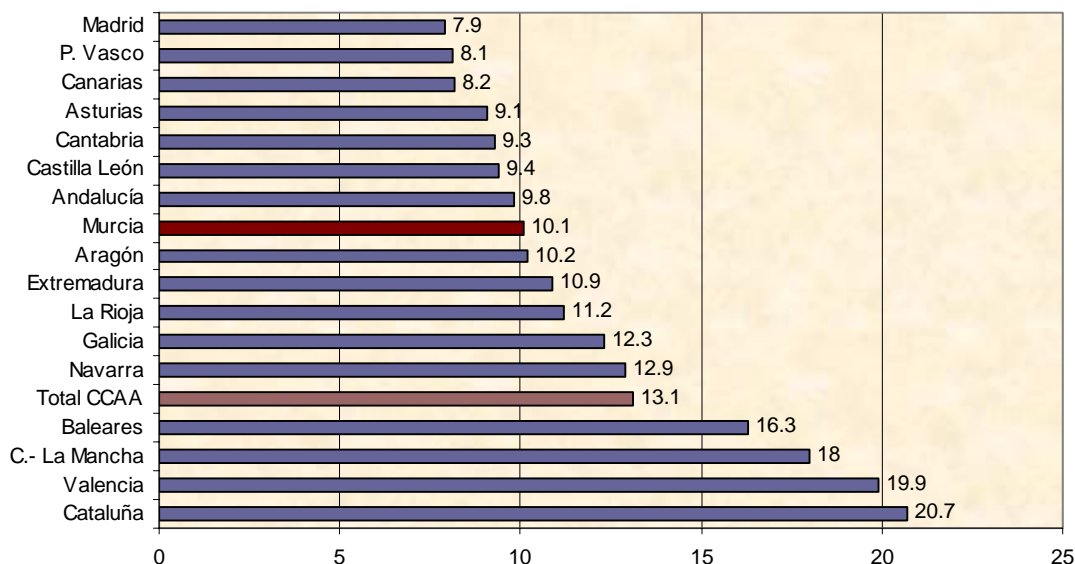
Fuente: IGAE e INE

Así mismo, la deuda pública regional en porcentaje del PIB, se situó, a cuarto trimestre de 2011 en un 10,1%, 3 puntos por debajo del conjunto de Comunidades Autónomas (13,1%).



Ratio Deuda/PIB por CCAA

A diciembre de 2011



Fuente: Banco de España

Algunos indicadores mostraron todavía la ausencia de una recuperación económica decidida:

- Las empresas regionales inscritas en la Seguridad Social a 31 diciembre de 2011 se redujeron un 2,9% respecto a un año antes, descenso más acentuado que el producido en el entorno nacional, donde el retroceso fue del 2,4%, según datos de la Tesorería de la Seguridad Social.
- La crisis continuó afectando a la capacidad de los agentes para hacer frente a los pagos comprometidos. Así los efectos comerciales impagados aumentaron en 2011 un 10,8% en número y un 16,8% en importe. Igualmente, el porcentaje de impagados respecto al total de efectos vencidos subió para situarse en el 4,4%, seis décimas más que un año antes.
- El sector empresarial siguió mostrando dificultades, lo que se refleja en las 170 empresas acogidas a procedimiento concursal en el conjunto del año, **con un aumento del 9,7%**. Sin embargo, esta cifra se situó por debajo del aumento a nivel nacional (+16,7%).



- El acceso al crédito del sector privado para la financiación de consumo o inversión, siguió cayendo en 2011, alcanzando un retroceso medio del 5,6% en términos reales.
- La actividad del mercado hipotecario discurrió en paralelo a la actividad de la construcción, de manera que en 2011 continuó cayendo tanto el número de hipotecas concedidas (-35,5%), como el importe de las mismas (-31,1%).
- Pese a la subida de tipos impositivos del IVA en julio de 2010, la recaudación por este impuesto en la Región se retrajo un 11,4% en 2011, frente a un estancamiento en la recaudación en el conjunto de España (+0,4%).

Por **el lado de la oferta**, según el INE tanto la industria como los servicios, presentaron crecimientos en su VAB, lo que no ocurría desde el inicio de la crisis económica, mientras la construcción continuó su proceso de ajuste.

El **sector primario** presentó en 2011 un comportamiento positivo apoyado por unas condiciones climáticas favorables, con una escasa presencia de las heladas.

Con datos de la Consejería de Agricultura y Agua, dentro del subsector agrícola, se observó un aumento de la producción de frutas (5,2%), frente a un descenso en la cosecha de hortalizas (-0,6%); en el subsector ganadero, se acusó un aumento de la producción del 1,3%.

En conjunto, el VAB del sector agrario regional creció un 1,9% en términos reales, tasa que triplica el crecimiento del sector a nivel nacional, según el INE.

El empleo en la actividad se mantuvo ligeramente estancado, según datos de afiliación a la Seguridad Social, y las exportaciones agrícolas cayeron un 3,5% anual.

El **sector industrial** creció un 0,8% anual en 2011, (incluyendo energía) y un 1,7% la industria manufacturera, tasa esta última que mejora en 3,6 puntos porcentuales el resultado negativo del año precedente.



El Índice de Producción Industrial cerró el año 2011 con un aumento del 1,1%, en contraste con una caída a nivel nacional del 1,8%, explicado por los aumentos de producción en la industria de bienes de consumo y en la rama de energía en nuestra Región.

A pesar del deterioro del panorama económico en algunos países europeos a los que destinamos parte importante de nuestras ventas exteriores, especialmente desde el verano, las exportaciones de *productos industriales terminados* crecieron y se aceleraron considerablemente respecto a 2010 (16,8% en 2011 frente a un 8,8% en 2010).

El clima empresarial dentro del sector industrial, mejoró 6 puntos porcentuales y la Encuesta de Coyuntura Industrial (ECI) del Ministerio de Industria, Energía y Turismo recogió unas opiniones empresariales sobre la marcha del sector algo menos negativas que el paso año, debido a la mejora en el nivel de la cartera de pedidos y el nivel de la producción. Por el contrario, se redujo el grado de utilización de la capacidad productiva instalada.

Entre los consumos intermedios de la industria, el correspondiente a energía eléctrica aumentó un 4,6%, y en cuanto al factor trabajo, los datos de empleo derivados de la afiliación a la Seguridad Social, continuaron cayendo pero a un ritmo ocho décimas más moderado que en 2010, alcanzando un descenso anual del 2,6%.

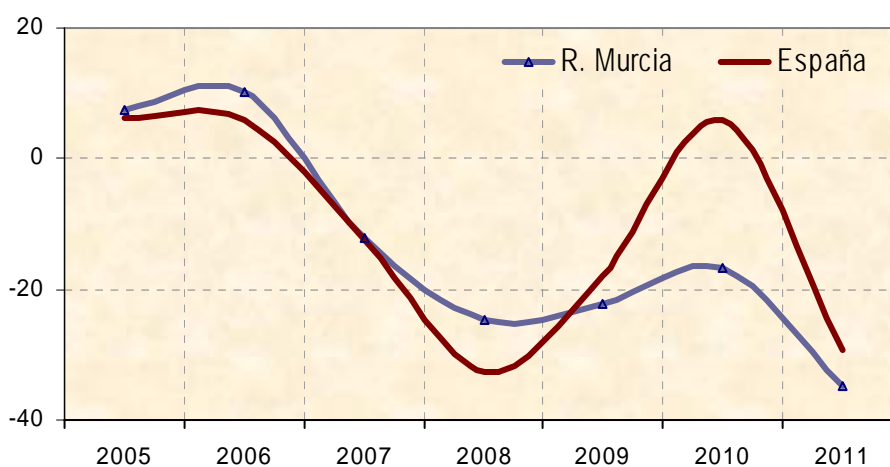
El sector de **la construcción** siguió en proceso de ajuste, provocando un caída del VAB sectorial en la Región del 6,9%, según el INE, lo que implica un empeoramiento respecto a 2010 (cuando se alcanzó un -4,5%) relacionado con el adelanto de las transacciones inmobiliarias hacia los últimos meses de 2010 como consecuencia del cambio en el tratamiento de la adquisición de vivienda habitual en el IRPF a partir del 1 de enero de 2011.

La evolución de indicadores como las transacciones inmobiliarias de viviendas y la constitución de hipotecas, apuntaron en esta dirección, con una caída que triplicó en 2011 el descenso registrado en las compraventas de viviendas de 2010 y duplicándose el descenso anual en el caso de las hipotecas de viviendas.



Todo ello, en un contexto en el que el precio del metro cuadrado de la vivienda libre volvió a intensificar su ritmo de caída, (-7,9% anual), más que duplicando la caída de 2010, y superior a la caída del precio del m² a nivel nacional (-5,6%), por lo que parece que el ajuste vía precios está siendo más intenso en la Región.

Número de transacciones inmobiliarias de viviendas
Tasas de variación anual %



Fuente: M^o de Fomento

Otros indicadores del sector, como el número de viviendas iniciadas y terminadas, acentuaron sus caídas con datos hasta tercer trimestre de 2011, reduciéndose un 56,6% en el caso de las primeras y un 76,7% en el caso de las segundas.

El ajuste de la actividad no sólo continuó en el subsector de la vivienda sino que también se extendió al de la obra pública, afectada por las necesidades de consolidación fiscal. En conjunto, las obras licitadas por las distintas administraciones públicas en la región, cayeron un 44,2% anual, similar a la caída ya acusada en 2010, según datos del M^o de Fomento.

La afiliación a la Seguridad Social en el sector construcción siguió cayendo, registrándose un descenso del 14,8%, por lo que se modera respecto a la caída producida un año antes (-17,8%), aunque se sitúa ligeramente por encima de la caída nacional (-12,3%).



El **sector servicios** continuó en 2011 describiendo una trayectoria positiva con un aumento del 0,8%, según la primera estimación del INE, inferior al observado en el conjunto de la economía española en este sector (un 1,1%).

La evolución de los indicadores en este sector fue dispar. Concretamente, el índice de cifra de negocio de los servicios mostró una caída acelerada a lo largo del año, con un retroceso medio anual del 2,8%, lo que contrasta con el aumento en un 3,4% conseguido un año antes. Frente a ello, el consumo de energía eléctrica mejoró y el empleo en la actividad terciaria se mantuvo prácticamente estable respecto a 2010, con un ritmo de caída anual del 0,3%, el mismo retroceso experimentado un año antes.

Por ramas, el comercio experimentó una intensificación de su retroceso, puesto de manifiesto en la caída en términos reales de las ventas al por menor en un 6,3%, (-5,6% a nivel nacional); el turismo no consiguió recuperar un buen tono, como sí ocurrió en España y retrocedió el gasto de los turistas en la Región (-3,0%), la entrada de turistas (-4,6%), las pernoctaciones hoteleras (-0,3%) y el grado de ocupación hotelera, por lo que parece que el descenso de los precios hoteleros (-3,2% en 2011), hecho que ya ocurre por tercer año consecutivo, no ha conseguido reactivar este subsector. Por el contrario, el transporte, tanto aéreo como portuario, mejoraron en relación a 2010.

La actividad económica en 2011 reflejó la evolución de la **demanda agregada regional**. A la caída del consumo público, se unió un ligero repunte del gasto en consumo de los hogares en la primera mitad de año, falto de vigor, mientras la inversión se mantuvo decreciente. Por su parte, la demanda externa destacó por presentar un comportamiento favorable.

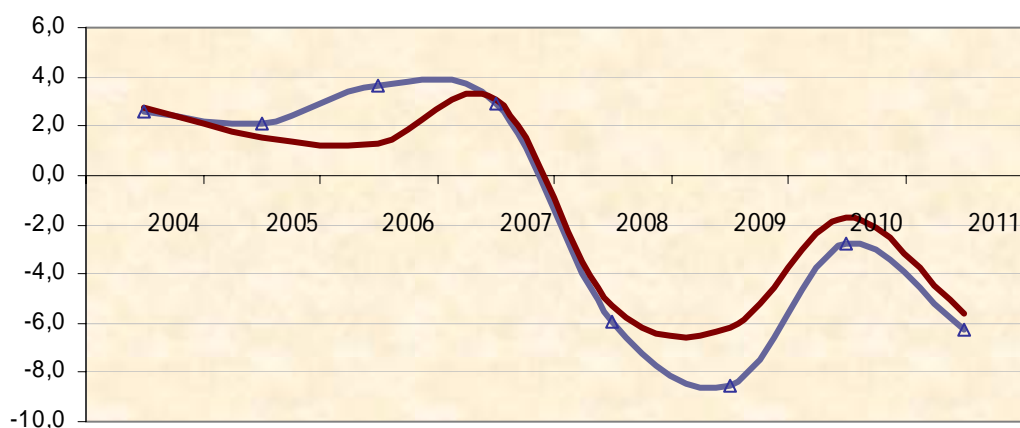
En el caso del *consumo privado*, la ausencia de confianza entre los consumidores volvió a hacerse patente. La destrucción de empleo, la caída de la renta familiar disponible bruta (-2,7% según FUNCAS, que para España estima en un -2,3%) y la falta de fluidez del crédito, fueron los principales factores que frenaron su recuperación, a pesar de que otros condicionantes actuaron favorablemente, como la moderación en la subida de los precios. Al tiempo, continuó el proceso de desapalancamiento financiero puesto de manifiesto en una reducción de los préstamos mantenidos por el sector



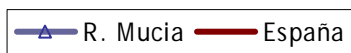
privado regional en las entidades de crédito de 1.013 millones de euros en el último año, lo que supone una reducción anual del 2,1%, con información a tercer trimestre.

Los indicadores parciales de seguimiento del consumo mostraron la debilidad del agregado. Las ventas de comercio minorista, disminuyeron un 6,3% anual descontada la inflación, acentuando su caída respecto al ejercicio precedente en más de 5 puntos. Las matriculaciones de turismos, según datos de la DGT, cayeron un 26,4% en 2011, apreciándose una recuperación en la segunda mitad de 2011, tras cuatro trimestres con tasas anuales fuertemente negativas. Como contrapunto, la producción de bienes de consumo y las importaciones de este tipo de bienes crecieron un 3,6% y un 3,1%, respectivamente.

Índice de Comercio al por Menor en precios constantes
Tasas de variación anual en %



Fuente: INE



Por el *lado de la inversión*, pareció mantenerse decreciente, en un contexto contractivo en el conjunto de la economía nacional (-5,1% en España según Contabilidad Nacional Trimestral).

La inversión en equipo, además de haberse visto afectada negativamente por la debilitada demanda interna, acusó la incertidumbre y la situación del crédito, lo que se



reflejó en indicadores como la matriculación de vehículos de carga, con una caída del 2,5% en el conjunto del año y el grado de utilización de la capacidad instalada, que se situó cercano a un 60%, con una reducción de más de seis puntos porcentuales respecto a 2010. No obstante, otros indicadores proporcionaban señales más favorables, como la producción de bienes de equipo, que aún con tasas negativas mejoraba respecto a un año antes.

La inversión destinada a construcción, así mismo, mantuvo un comportamiento recesivo.

En la vertiente externa, la **demanda exterior** volvió a ser un componente que impulso la actividad económica regional.

A pesar de la inestabilidad vivida en los mercados europeos y la apreciación del euro, principalmente frente al dólar (4,9% en media anual), los intercambios comerciales europeos no se vieron afectados, lo que benefició a las ventas de la Región.

Según los datos de Aduanas elaborados por el Centro Regional de Estadística, y una vez deflactados por los índices de valor unitario regionales, **las exportaciones** murcianas de bienes aumentaron, con datos todavía provisionales, un 11,1% en términos reales. Por grupos de productos, las exportaciones más dinámicas fueron las de bienes de equipo (38,1% real) y las de bienes intermedios (con un aumento real del 9,1%). Por destino geográfico, tanto las ventas destinadas a la UE como las exportaciones extracomunitarias crecieron a un ritmo importante, aunque la UE continuó como destino mayoritario de nuestras exportaciones con el 69,1% del total exportado, sólo cuatro décimas menos que en el último año.

Por su parte, las **importaciones** se elevaron un 12,0% en términos reales, aumento muy similar al de las exportaciones. Por grupo de productos, destacó por su fuerte dinamismo, las importaciones de bienes intermedios (12,3% en términos reales), frente a un comportamiento más moderado de las compras exteriores de bienes de consumo (0,7% real) y de bienes de capital (0,7%).

Considerando los **flujos comerciales en términos nominales**, el déficit comercial se elevó un 78,5%, alcanzando los 4.548 millones de euros en 2011. Esto ha



sido resultado de un déficit energético de 6.593 millones de euros (+41,8%) y de un superávit no energético de 2.045 millones de euros (-2,6% anual).

Al eliminar el componente energético por la distorsión que genera la actividad de refinado en la Región y por la intensa subida del precio del petróleo (40% en media anual en dólares), el superávit comercial *no energético* se redujo un 2,6% y la tasa de cobertura se situó en 165,4%, pese a reducirse 10 puntos porcentuales en el último año. Dentro de este *componente no energético*, destacó el aumento de las exportaciones de minerales, piel, textiles, material de transporte y alimentos y bebidas, mientras tan sólo se redujeron las exportaciones de plásticos (-10,7%) y de productos vegetales (-3,5%), éstas últimas debido a la alerta alimentaria desatada en el seno de la Unión Europea, lo que supuso un duro revés para la exportación de los mismos desde el segundo trimestre.

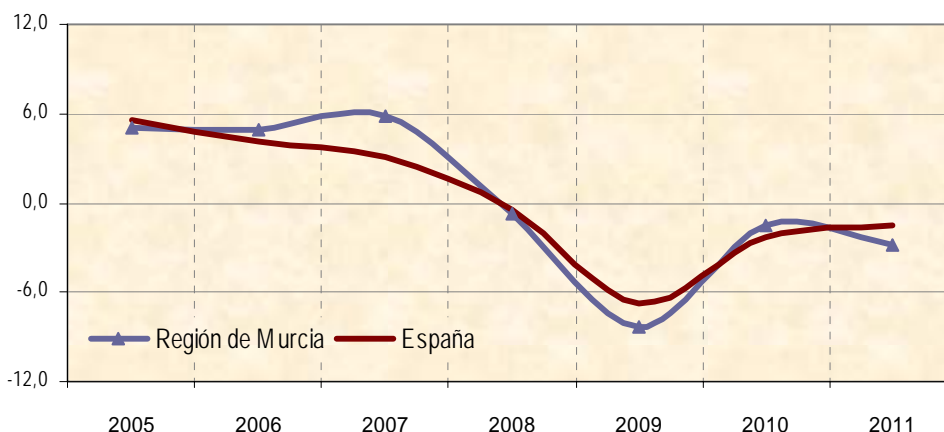
Los registros del **mercado laboral** fueron desfavorables en 2011, por cuarto año consecutivo: continuó el proceso de ajuste del empleo y volvió a elevarse el número de parados.

En media del conjunto del año, la Encuesta de Población Activa (EPA) estimó un incremento de 14.800 personas en el número de *parados*, es decir, un 8,6% más que en 2010, resultado que fue atribuible en su totalidad a la destrucción de empleo, ya que la incorporación de activos incluso se redujo ligeramente. No obstante, el ritmo de aumento del desempleo se moderó en comparación con 2010, cuando fue del 14,7%.

Respecto a los ocupados, en 2011 se destruyeron 16.400 puestos de trabajo en relación con un año antes, un -2,9% en términos relativos, por encima de la caída acaecida en el ámbito nacional (-1,9%). La caída del empleo fue general en todos los sectores de actividad, con excepción de agricultura, destacando el descenso registrado en construcción, cuya tasa de variación interanual se situó en el -24,8%, lo que supuso en términos absolutos el 86% del empleo total destruido en media anual durante 2011. Por el contrario, el menor descenso relativo se dio en el sector servicios, cuya tasa interanual se situó en el -0,3% y fue responsable del 7,7% de los empleos destruidos en 2011 en la economía murciana.



Evolución de la población ocupada Tasa de variación anual %



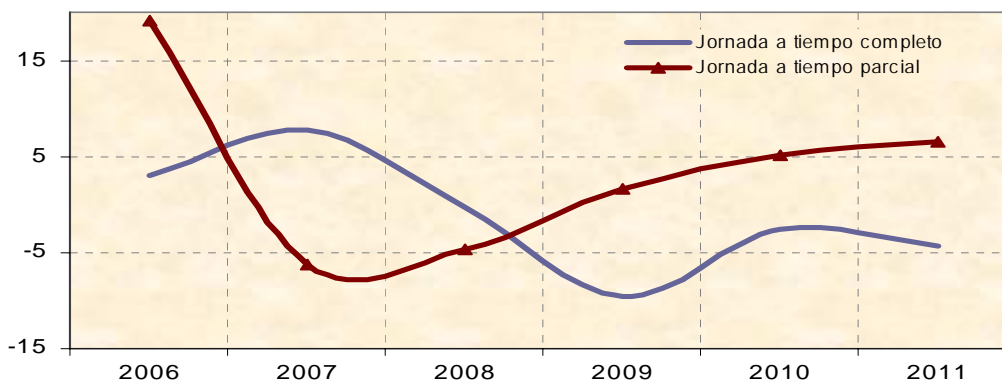
Fuente: INE.EPA

La reducción del empleo afectó de forma generalizada a hombres y mujeres, aunque en mayor medida a los hombres; perjudicó en términos relativos más a los jóvenes, entre los que el empleo se redujo un 16,4% anual (y supusieron el 44% de la caída total del empleo en el período); afectó con mayor intensidad a la población con menor nivel de estudios (con una caída media anual del 8,1%), frente a un aumento del empleo entre la población con estudios universitarios (+3,4% en media en 2011); y fue sufrida mayoritariamente por los asalariados (trabajadores por cuenta ajena), en cuyas filas se redujeron 15.300 personas, lo que supuso en torno al 93% del empleo total destruido. Por último y atendiendo a la jornada de trabajo, el empleo se contrajo entre los empleados a jornada completa (-21.400, lo que supuso una reducción del 4,3% anual), mientras los empleados con jornada parcial, bien porque aceptaron cambio de contrato o bien porque tenían este tipo de contrato, aumentaron un 6,6%, lo que significó 5.000 efectivos más.



Evolución del número de ocupados según duración de la jornada

Tasas anuales de variación en %



Fuente: INE. EPA

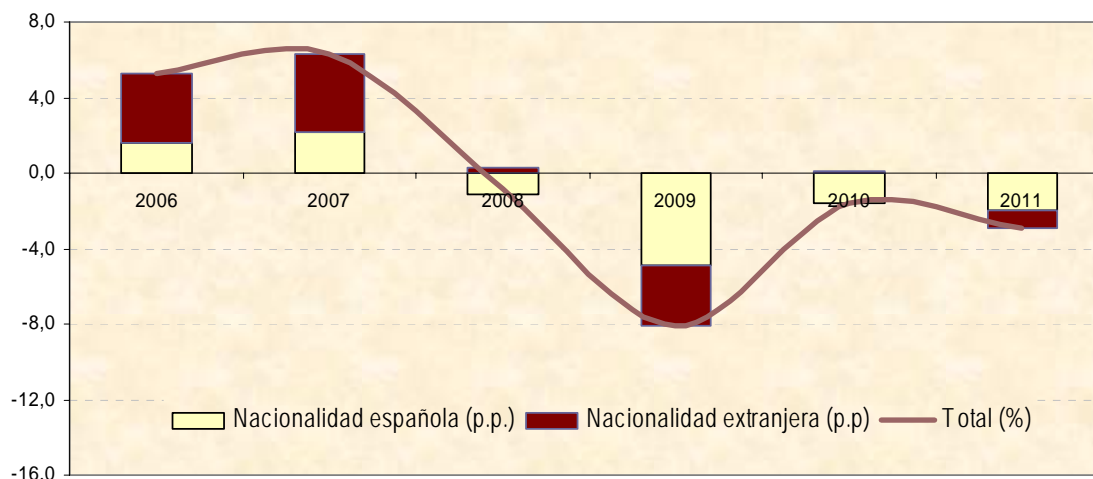
Desagregando el empleo del colectivo de trabajadores por cuenta ajena (asalariados), en 2011 el empleo generado por el sector privado se contrajo un 4,8%, tasa superior a la media nacional (-2,7%). Por el lado contrario, el sector público generó empleo tanto en la Región como en el conjunto de España.

Según tipo de contrato dentro de los asalariados, los temporales cayeron un 3,2%, rompiendo la tendencia creciente mantenida en 2010, y el empleo indefinido descendió un 3,3%, sumando siete trimestres consecutivos de caída, en un contexto de descenso también a nivel nacional (-2,1%). La proporción de asalariados con contrato temporal respecto al total de trabajadores por cuenta ajena alcanzó el 33,8% en la R. Murcia frente al 25,3% a nivel nacional.

Por nacionalidad la mayor caída del empleo correspondió a trabajadores de nacionalidad extranjera (-4,9%), aunque representaron una tercera parte de los empleos destruidos. Con ello, la población extranjera ocupada pasó a representar el 19,6% del total de ocupados en la región (perdió medio punto porcentual de peso respecto a un año antes), aunque continuó teniendo seis puntos y medio de participación más que a nivel nacional (13,1%).



Variación del número de ocupados (%) y contribución por nacionalidad (puntos porcentuales)



Fuente: INE. EPA

Desanimada por la situación del mercado laboral, en el año 2011 la *población activa* cayó por primera vez en veinte años, contabilizándose 1.600 personas menos (-0,2% anual). Detrás de la atonía de la población activa se encontró la caída en la participación laboral del colectivo masculino, frente a un cierto dinamismo mantenido por sus homólogas mujeres y el comportamiento del colectivo extranjero, que tuvo una caída interanual del 2,4% en media anual debido al abandono de nuestra Región de inmigrantes. De hecho la población extranjera residente en Murcia cayó en 2011 un 1,3% respecto a 2010, equivalente a 3.320 personas, el 80% de la caída registrada por los activos de nacionalidad extranjera.

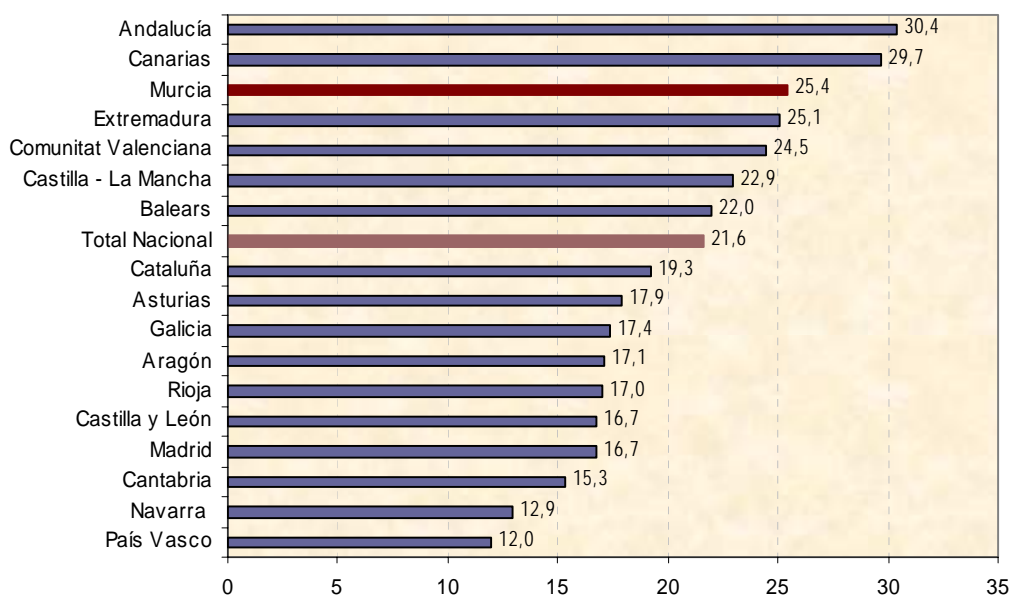
La tasa de actividad regional perdió cuatro décimas porcentuales en el nivel respecto a un año antes hasta situarse en el 61,9%, por lo que continúa siendo superior a la nacional (60,0%).

En 2011, el *número de parados* en la Región aumentó en 14.800 personas respecto a 2010 (+8,6%), hasta alcanzar las 187.400 personas en media anual y la *tasa de paro* se situó en el 25,4%, 2,1 punto por encima de su nivel un año antes y casi cuatro puntos superior a la tasa de paro nacional (21,6% en 2011).



A lo largo del año se observó una tendencia descendente en términos de tasa anual del paro estimado, tendencia que se rompió en el último trimestre del año, en el que de nuevo repuntó hasta alcanzar el 6,7% tras la práctica congelación conseguida en el tercer trimestre (0,6% anual). De la comparación por Comunidades Autónomas, se observa que nuestra Región se sitúa como la tercera con mayor tasa de paro, tras Andalucía y Canarias.

Tasa de paro en 2011 por CCAA. % sobre población activa



Fuente: INE.

El aumento del número de parados se dio tanto entre hombres como entre mujeres, aunque aumentó más en términos relativos entre las mujeres (+12,8% frente al +5,5% masculino), de modo que la *tasa de paro* se situó algo por encima del nivel del 25% en ambos casos. Por otra parte, los más jóvenes continuaron siendo un colectivo que sufrió con mayor incidencia el desempleo en los meses transcurridos de este año y su tasa de paro alcanzó el 47,7% en media anual, con una subida de 8,7 puntos porcentuales en el último año. La tasa del paro entre los extranjeros se elevó hasta el 36,6% (32,9% a nivel nacional).



Finalmente, el número de desempleados que llevan más de un año en paro se cifró en más de 92.000 personas durante 2011 en media y aumentó en 18.000 en el último año. De esta forma, la incidencia del paro de larga duración se elevó hasta el 49,4% del total de parados, 6,4 puntos porcentuales más que hace un año.

El número medio de afiliados a la Seguridad Social en 2011 en situación de alta laboral *a fin de mes*, se situó en 511.617, lo que supuso una reducción de 9.796 afiliados y un ritmo de descenso anual del 1,9%, ritmo más moderado que el existente un año antes (-2,6%), pero más intenso que el registrado por el conjunto de España (-1,3%).

Restando tensiones a la situación económica, **los precios** presentaron en la Región un comportamiento moderado desde el mes de abril, cuando la tasa de inflación alcanzó un máximo 3,7%, disminuyendo desde entonces 1,5 puntos porcentuales para situarse en diciembre en el 2,2% (2,4% en el conjunto nacional).

También, la inflación más estable, que excluye los productos energéticos y alimentación no elaborada del IPC (*inflación subyacente*), se redujo en seis décimas porcentuales en el periodo abril-diciembre, pasando del 2,0% de máximo del año en abril, al 1,4% al finalizar el año, inferior incluso a la inflación subyacente nacional (1,5%).

Los *precios energéticos* fueron los más inflacionistas y su tasa anual a nivel regional se situó a final de año en el 10,8%, 9 puntos porcentuales por debajo de la registrada al final del primer trimestre, valor más alto del año, aunque bastante por encima (5,3 pp.) de la existente en diciembre de 2010, debiéndose dicha subida tanto al encarecimiento de los combustibles y carburantes (11,1% en tasa anual a diciembre 2011), como a la energía eléctrica y gas (con una tasa anual del 12,1%) a raíz del fuerte incremento que sufrieron las tarifas domésticas a comienzos de año.

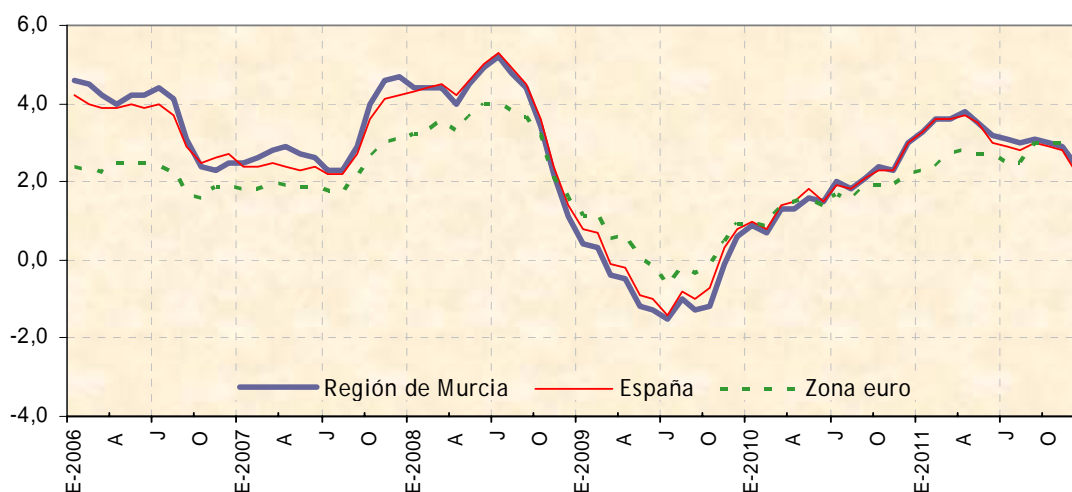
Los precios de los *alimentos* terminaron el año con una subida un punto más moderada de lo que lo hicieron un año antes (1,9% frente al 2,9% de diciembre de 2010), tras moderarse desde mayo como resultado principalmente del comportamiento de los *alimentos sin elaborar*, por los descensos principalmente en “frutas frescas” y “legumbres y hortalizas frescas”, ya que los *elaborados*, influidos por el alza del impuesto sobre el tabaco, se mantuvieron con trayectoria ascendente y alcanzaron un aumento similar al del año anterior.



Reflejo de la debilidad de la demanda, los precios de los bienes industriales no energéticos y de los servicios mantuvieron una importante estabilidad en el curso del año, situándose en diciembre en tasas anuales del 0,5% y un 1,5% respectivamente, muy por debajo de la tasa general de diciembre (2,2%) y de la media de inflación regional en 2011 (3,1%).

Evolución IPC General en R. de Murcia, España y zona euro

Tasas de variación anual %



Fuente: INE.



Previsiones 2012

Las tensiones en los mercados financieros, agravadas desde el verano de 2011, y la desaceleración del crecimiento mundial en los últimos meses del ejercicio pasado, hicieron mella en la economía europea, española y por supuesto también murciana, y llevaron a rebajar a comienzos de este ejercicio la previsión de crecimiento para el año 2012.

Las estimaciones de la Consejería de Economía y Hacienda sitúan el avance del PIB murciano en 2012 entre un -1,3% y un -0,9%, lo que supone una importante rebaja respecto a la previsión que se dio en el Marco Económico de la CARM presentado en noviembre de 2011. Se vuelve, así a una situación cíclica de ligero retroceso, muy alejada del crecimiento potencial de nuestra economía.

Esta falta de vigor en la actividad regional en los próximos meses no conducirá a grandes avances en el mercado laboral. Se espera que este año 2012 el empleo caiga un 1,5% en media, en torno a 8.200 personas ocupadas menos que en 2011; el número de parados se eleve un 6,8%, ritmo inferior a un año antes; y la tasa de paro regional se sitúe en media en el 27%.

Tres condicionantes esenciales de estas perspectivas económicas son: el ajuste de la construcción, que no retomará tasas de crecimiento en el presente año; la elevada exposición de las entidades financieras regionales a dicho sector de actividad, lo que resta recursos a familias, empresas y sector público y expone su futuro a muchas incertidumbres; y las medidas de austeridad implementadas por las Administraciones Públicas para resolver el déficit de las cuentas públicas. Estos factores drenan los recursos financieros al resto de la economía y no permiten el despegue de la demanda interna regional, pieza clave de la dinamización económica.



Previsiones Macroeconómicas de la Región de Murcia y España para 2012 (marzo 2012)

Tasas de variación anual en %, excepto tasa de paro

	2009	2010	2011	2012	
				Murcia	España
PIB real	-4,6	-0,4	0,0	(-1,3 ; -0,9)	-1,7
Activos	1,1	1,8	-0,2	0,6	-5,4
Empleo	-8,3	-1,6	-2,9	-1,5	-3,7
Parados	65,9	14,7	8,5	6,8	6,1
Tasa de paro	20,8	23,3	25,4	27,0	24,3
Precios (IPC)	-0,6	1,7	3,1	2,3	1,9 ⁽¹⁾

(1) Previsiones de FUNCAS

Fuente: INE , Consejería de Economía y Hacienda y Ministerio de Economía y Competitividad para España 2012.



ESCENARIO MACROECONÓMICO 2010-2012			
(Variaciones en porcentaje respecto al año anterior, salvo indicación en contrario)			
2 de marzo de 2012			
	2010	2011	2012 (p)
PIB real	-0,1	0,7	-1,7
Gasto en consumo final nacional	0,6	-0,7	-4,0
- Gasto consumo final nacional privado (a)	0,8	-0,1	-1,4
- Gasto en consumo final de las AA.PP.	0,2	-2,2	-11,5
- Formación bruta de capital fijo	-6,3	-5,1	-6,9
- Bienes de equipo y otros productos	3,2	1,2	-5,3
- Construcción	-10,1	-8,1	-7,8
Demanda nacional (contribución al crecimiento del PIB)	-1,0	-1,8	-4,6
Exportación de bienes y servicios	13,5	9,0	3,4
Importación de bienes y servicios	8,9	-0,1	-5,9
Saldo exterior (contribución al crecimiento del PIB)	0,9	2,5	2,9
PIB nominal	0,3	2,1	-0,8
Deflactor del PIB	0,4	1,4	0,9
Deflactor del consumo privado	2,4	3,2	1,6
Empleo (equivalente a tiempo completo)	-2,6	-2,0	-3,7
Productividad por ocupado	2,6	2,8	2,0
Coste Laboral Unitario	-2,6	-1,9	-1,5
Tasa de paro (% población activa)	20,1	21,6	24,3
Cap.(+) / Nec.(-) financiación frente resto del mundo (% PIB)	-4,0	-3,4	-0,7
(p) Previsión			
(a) Hogares e ISFLSH (instituciones sin fines de lucro al servicio de los hogares)			
Fuente: INE y Ministerio de Economía y Competitividad			